

MERCIER & C^E



15 Février
2026

Index

ALBERT	451-452-453-454	ISABEY	419
ALLARD	372	JACOBSZ	358
ALONSO PEREZ	446	JACQUE	381
BERAUD	403	JAMES	444
BERNARD	327	JULLIAN	434
BERTIN	371	Lambert	261
BOILLY	374	LAPORTE	447
BOLDODUC	423	Le Lorrain	361
BOUCHER	334	LEBEL	318
BOUCHOR	386	LEFEVRE	324
BOURDELLE	428	LEMMENS	456
CANU	424	LUCE	382
CARRIER-BELLEUSE	319- 327b	MENE	321 bis
CASSIEN	443	MILET	73
CHABANIAN	422	MITORAJ	329
CHIBOUST	267	MULARD	375
Collet	262	PERI	445
COROT	406	POMPON	326
DECAMPS	383	POUGNY	427
DECK	63	PRADIER	322-323
DESAVARY	401	RENOUX	436
DESVARREUX	380	RODIN	333
DEVERIA	385	ROUSSEL	384
DOESER	429	ROZ	448
DUNOYER DE SEGONZAC	437	SERGEANT	387
FAGGIONI	255	SILO	348
FANTIN-LATOUR	439	STUART	400
FAUQUE	320	SUBLEYRAS	376
FRATIN	321	TENIERS	343
FRISTRUP	399	TILENS	355
GAELE	349	VAN AARPP	433
GALLE	247	VAN DER POORTEN	362
GECHTER	325	VAN DER STRAETEN	328
GIL FRANCO	330	VANHOVE	435
GRASDROP	354	VERNEVEAUX	455
HARPIGNIES	402	VIDAL	373
HUET	369	VLAMINCK	441-442

MERCIER & C^E

Commissaires-priseurs associés

Dimanche 15 février 2026

Première vacation : dimanche 15 février à 9H30 lot 1 à 212

Seconde vacation : dimanche 15 février à 14H lot 215 à 492



EXPERTS : TABLEAUX ANCIENS

Cabinet TURQUIN - Stéphane PINTA
69 rue Sainte Anne - 75002 PARIS
Tél. : 01 47 03 48 78 - stephane.pinta@turquin.fr
Présente les lots : 347 à 359 - 363

HAUTE ÉPOQUE, EXPERT:

Benoît BERTRAND : Membre du Syndicat Français des Experts
Professionnels
10, Rue Saint-Marc 75002 PARIS
0033(0)6 88 47 62 42- bbertrand0870@gmail.com
Présente les lots : 104 à 198

EXPERT : TABLEAUX DES XIX^E ET XX^E SIECLES

Marc OTTAVI ; 12, rue Rossini - 75009 PARIS
Tél. : 01 42 46 41 91 - contact@expertise-ottavi.fr
Présente les lots: 380 à 456

Expositions Publiques

Vendredi 13 février de 14h15 à 19h
Samedi 14 février de 9h30 à 12h15 et de 14h15 à 18h
Dimanche 15 février de 9h00 à 12h
(exposition démontée)



ENCHÉRISSEZ EN **LIVE** SUR
INTERENCHERES
WWW.INTERENCHERES.COM

DROUOT.com



HÔTEL DES VENTES DE LILLE

14, rue des Jardins - Tél. : 03 20 12 24 24
www.mercier.com - email : contact@mercier.com
SAS MERCIER ART : n° 2002-314 du 4 juillet 2002
D. SOINNE - P. DEGUINES - P. DROUIN

Photographies et mise en page : Sébastien Hamelin



1



3

1 Saint personnage

En ronde bosse en argent reposant sur une demi colonne soulignée de buste d'anges et motifs feuillagés, base mouvementée, daté 1844, nombreuses inscriptions à la base.

XIXème siècle.

H 31 cm

Poids 1411g

1200 / 1500 €

3 Ciboire couvert

En argent, à fût de forme balustre, décors ciselé et feuillage

XIXè s.

Poids : 365g

220 / 300 €

4 Daum modèle Sorcy

Service de verres en cristal comprenant: 23 flûtes à champagne, 21 verres à liqueur, 21 verres à vin, une carafe au modèle.

300 / 500 €

5 Service à thé café

En argent à décor Art déco comprenant un pot à lait (277g), un sucrier (351g), une théière à prise en os (867g brut) et une cafetière à prise en os (899g brut)

Maison MAPPIN AND WEBB. Sheffield, 1938, cafetière lettre date 1937.

Poids brut total : 2394g

Haut max 19,5 cm

2000 / 3000 €

5 bis MURANO

Verre de forme calice en cristal transparent à décor filigrané, le fût orné de têtes de licornes et fleurettes

H : 23 cm

80 / 120 €



4



5 bis



5

6 Bouillon couvert et son dormant

en argent à décor de frises feuillagées, anses à enroulements à terminaisons en coq, prise en forme de cygne.

1809-1819 (petits chocs)

Maître orfèvre GG

Poids: 740g

800 / 1000 €



6

7 Paire de bougeoirs

En argent et leurs bobèches, les fûts en balustre à pans coupés, les bases à gorges et doucines

Lille, 1774-1775 (lettre date E)

Maître orfèvre Jean Baptiste LEROUX reçu maître en 1746.

Etat d'usage

Poids 987 environ

2000 / 3000 €



7



8

8 Lampe de HANOUKA

En argent, les becs de lumière à décor de lions assis sur fond de Torah encadrée de deux lions sur fond radié et feuillagée timbré d'une couronne fermée avec deux verseuses à huile XIXème siècle, 932g

1500 / 1800 €

9 Service à thé café

En argent 800/1000 à larges côtes et décor ciselé de rinceaux, prises en bois sculpté.

Composé d'une théière, une cafetière, un sucrier, un pot à lait.

Style Louis XIV.

Poids: 2224g environ.

1800 / 2000 €



9

10 Paire de plat circulaires

En argent chiffré MD et à bord chantourné.

Maître orfèvre HG

Poinçon Minerve.

Diam : 28,5 cm

Poids : environ 1348g

600 / 800 €



10



11



12



13



14



15



11 TETARD FRERES

Plat circulaire en argent.
Poinçon Minerve
Diam : 32 cm
Poids net : 930 g

800 / 1200 €

12 MAISON ODIOT et PREVOST-RECIPON à Paris

Grand plat ovale en argent chiffré à décor de noeuds, feuillages stylisés et filets
Numéro 149, poinçon premier titre
Dim : 50 x 39 cm
Poids net : 1790 g

2000 / 2500 €

13 MAISON PUIFORCAT à Paris

Plat ovale en argent à aile chantournée et décor de feuillages stylisés
Poinçon du maître orfèvre et Minerve
Dim : 54 x 37 cm
Poids net : 2075 g

2500 / 3000 €

14 MAISON LEBRUN

Deux plats en argent à aile chantournée, chiffrés
Poinçon Minerve
Diam : 29,5 cm
Poids net : 1755 g

2000 / 2500 €

15 TOURON

Partie de ménagère en argent et vermeil composée de :

- 12 cuillères à entremets (argent)
- 12 fourchettes à entremets (argent)
- 6 couteaux à manche en ivoirine et lame inoxydable
- 18 fourchettes à entremets (vermeil)
- 18 cuillères à entremets (vermeil)
- 18 couteaux à manche en nacre et lame en vermeil
- 18 couteaux à manche en nacre et lame inoxydable
- 30 fourchettes (argent)
- 18 cuillères (argent)
- 1 cuillère saupoudreuse (vermeil)
- 1 cuillère à sauce (argent)
- 2 cuillères à compote (vermeil)
- 1 cuillère à compote (argent)

Pour un total de 154 pièces monogrammées "CL", l'ensemble des pièces en argent portant un poinçon Minerve.

Poids brut (avec vermeil et manches en matières diverses) : 9323 g
Poids net argent : 5383 g

6000 / 8000 €



16 TETARD FRERES à Paris

Exceptionnelle ménagère en argent composée de :

- | | | |
|---|---|---|
| - 12 cuillères | - 12 couteaux à entremets à lames en argent | - 12 cuillères lunch |
| - 24 fourchettes | - 1 service à poisson (deux pièces) | - 12 fourchettes lunch à quatre dents |
| - 12 fourchettes à entremets | - 12 cuillères à thé | - 12 couteaux lunch à lames inoxydables |
| - 12 cuillères à entremets | - 12 cuillères moka | - 1 louche |
| - 1 couteau à fromage | - 12 pelles à glace | - 2 services à ragoût (4 pièces) |
| - 24 couteaux à lames inoxydables | - 1 cuillère à crème | - 1 service à glace (2 pièces) |
| - 12 couteaux à poisson | - 1 ciseau à raisin | - 2 cuillères à sauce |
| - 12 fourchettes à poisson | - 1 pelle à tarte | - 1 service à salade (2 pièces) |
| - 1 service hors d'œuvre | - 1 pince à sucre | - 1 pince à asperges |
| - 12 couteaux à entremets à lames inoxydables | - 12 fourchettes à huîtres | |

Pour un total de 239 pièces, chacune portant le poinçon Minerve, chiffrée et ornée d'un décor.

Poids total brut : 15 032 g

Poids net : 11 615 g (dont 12 couteaux à lame en argent pour 788 g)

Le tout dans un coffret en acajou signé "Tétard Frères Orfèvres Paris"



15 000 / 20 000 €





17



18

17 Lille (?) XVIIIème siècle

Assiette en faïence camaïeu bleu à décor rayonnant, l'aile godronnée.

Diamètre: 22 cm

10 / 20 €

18 Lille (?) XVIIIème siècle

Assiette en faïence camaïeu bleu à décor rayonnant, marque au dos.

Egrenures.

Diamètre: 22.5 cm

10 / 20 €



19



20



19 Lille (?) XVIIIème siècle

Belle fontaine d'applique en faïence camaïeu bleu à décor de musiciens dans un paysage, versoir en forme de mascarons, dauphins à l'amortissement.

Restauration

60 x 27 cm

80 / 100 €

20 Lille (?) XVIIIème siècle

Trois assiettes en faïence camaïeu bleu à décor d'armoiries.

Egrenures, une restaurée.

Diamètre: 22.5 x 24 cm

50 / 80 €

21 Lille ou Rouen, XVIIIème siècle.

Bannette à pans coupés en faïence camaïeu bleu à décor de mascarons.

Vases fleuris et motifs de passementerie.

Egrenures.

39 x 27.5 cm

20 / 40 €



21



22

22 Lille et Delft, XVIIIème siècle.

Deux théières et un vase bi-ansé en faïence camaïeu bleu à décor de lambrequins et branchages fleuris.

Egrenures et éclats au couvercle de la plus importante théière.

Hauteur: 10.5 et 14 cm

50 / 100 €



23



24

23 Console

à pans coupés en faïence camaïeu bleu à décor d'enroulements, motifs feuillagés et motifs stylisés.

XVIIIème siècle

17.5 x 19.5 x 11 cm

50 / 100 €

24 Lille, XVIIIème siècle

Vase en forme de panier en faïence camaïeu bleu à décor d'oiseaux et motifs stylisés.

Anse torsadée.

23.5 x 15 cm

50 / 100 €

27 Lille (?) XVIIIème siècle

Importante bannette à pans coupés en faïence camaïeu bleu à décor central d'armoiries comtales.
Petites égrenures.
Dos anciennement entoilé au niveau des pernettes.

100 / 150 €



27



28

28 Lille, XVIIIème siècle.

Belle bannette à pans coupés en faïence camaïeu bleu à décor central d'armoiries dans un encadrement de lambrequins.
(Manque au dos, petites égrenures)
33 x 48 cm

100 / 150 €

29 Lille, XVIIIème siècle

Plat ovale en faïence camaïeu bleu à décor rayonnant.
23.5 x 28 cm

20 / 30 €



29



30

30 Lille XVIIIème siècle

Plat en faïence camaïeu bleu à décor central de branchages fleuris.
Fêle et restauration.
39.5 x 53.5 cm

20 / 30 €

31 Lille, XVIIIème siècle.

Présentoir sur piédouche en faïence camaïeu bleu à décor rayonnant.
Petites égrenures, un éclat recollé
8.5 x 25.5 x 25.5 cm

30 / 50 €



31



32

32 Lille, XVIIIème siècle.

Présentoir sur piédouche en faïence camaïeu bleu à décor rayonnant.
Égrenures.
7.5 x 26.5 x 26.5 cm

30 / 50 €

33 Lille ou Bruxelles XVIIIème siècle

Deux lions en pendant en faïence tenant des blasons à motifs fleurdelisés.
(Petites égrenures)
7 x 11 cm

50 / 100 €



33

**34 Lille, XVIIIème siècle.**

Pichet dit Jacqueline en faïence polychrome.
(Manque le couvercle, petites égrenures)
H. : 26 cm

150 / 200 €



34



37



38

37 Rouen :

Bannette en faïence stannifère à décor polychrome de grand feu figurant une double cornes d'abondance, fleurs et insectes. Long : 47 cm. Etat : un fêle restauré.
300 / 400 €

38 Lille, XVIIIème siècle

Assiette en faïence bleu et rouge à décor rayonnant. Egrenures.
Diamètre: 23 cm

20 / 30 €



39



40

39 Rouen, XVIIIème siècle.

Paire de piques-fleurs en faïence polychrome. Egrenures.
9.5 x 16 cm

30 / 50 €

40 Saint Jean du Désert

Un plat rond en faïence stannifère à décor de fleurs. Bleu et manganèse de grand feu. Fin du 17ème siècle.
Diam : 31 cm. Etat : restauré.

300 / 400 €

41 Paire de vases rythons

En faïence polychrome à décor zoomorphe, bases à pans coupés
Vers 1820-1830 (petites égrenures)
24 x 15 x 9 cm

200 / 400 €



42 Pichet

En faïence polychrome à décor d'armoiries, anges aux ailes déployées, datée 1687 dans un phylactère, couvercle en étain
Restauration sur le couvercle
XVII ème siècle
Fêle
H 24 cm

600 / 800 €



41



42



43 Delft, XVIIIème siècle.

Paire de plats en faïence polychrome à décor de semi de fleurs.
Égrenures à l'un d'eux.
Diamètre: 30 cm

30 / 50 €

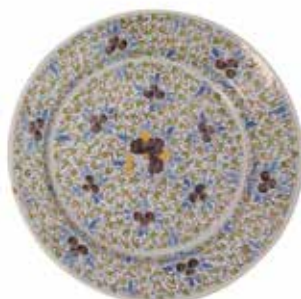
44 Pichet

En faïence à décor réservé camaïeu bleu sur fond décor à l'éponge, couvercle en étain
XVIIIème siècle
H 18 cm

250 / 300 €



43



44



47 DELFT:

Petit présentoir ovale à bord mouvementé
Décor de chinoïseries . Marque à la Hache.

Epoque : deuxième moitié XVIIIème siècle
26,5 x 22 cm.

Etat: Infimes égrenures

250 / 350 €



47



48

48 DELFT (XVIIIème siècle)

Assiette parlante pour le marché français en
faïence camaïeu bleu à décor central de chanson,
l'aile à motif stylisé

Egrenures, marque au dos
Diam 22.5 cm

250 / 300 €



49



50

49 Delft, XVIIIème siècle

Pichet en faïence camaïeu bleu à décor de semis
de fleurs

H.: 20 cm

30 / 50 €

50 Delft, XVIIIème siècle.

Pichet en faïence camaïeu bleu à décor sinisant.
Hauteur: 20 cm

50 / 80 €

51 Delft, XVIIIème siècle.

Vase à double renflement en Faïence camaïeu
bleu à décor de lambrequin.

Eclats au col.

Hauteur: 21.5 cm

20 / 30 €



51



52

**52 Deux pots à pharmacie**

Sur piedouche en faïence camaïeu bleu.

Egrenures et éclat, le plus petit restauré au pied.

Hauteur: 22 et 27 cm

40 / 60 €

53 Delft, XVIIIème siècle

Pichet en faïence camaïeu bleu à décor de paons
et oiseaux dans un paysage.

(petites égrenures)

Hauteur: 29 cm

50 / 100 €



53

54 Rouen (?) XVIIIème siècle

Plat à barbe en faïence polychrome à décor de
panier de fruits et croisillons

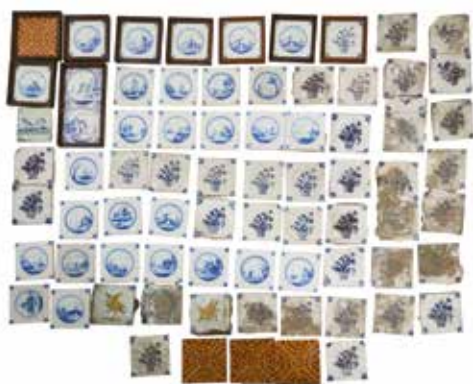
(Egrenures)

27 x 34 cm

20 / 30 €



54



57



58



59



61

57 Ensemble d'environ 73 carreaux

En faïence camaïeu bleu et polychrome du XVIII et XIXème siècle

300 / 500 €

58 Ensemble de 13 carreaux

En faïence à décor camaïeu bleu.
XVIII-XIXème siècle.
Egrenures, un raccourci.

50 / 100 €

59 Groupe en terre de Lorraine

Figurant une allégorie de la nuit, marqué sous la base
Terre de Lorraine et monogrammé
Fin XVIII début XIXème
32 x 29.5 x 28 cm
Petits accidents, manques et restaurations

200 / 300 €

61 Cuillère à saupoudrer

en porcelaine camaïeu bleu à motifs de fleurettes.
XVIIIème siècle.
Ancienne restauration à l'argent au niveau du manche.
Long: 18 cm

20 / 40 €



62

62 Quatre tasses et sous tasses

En porcelaine
Fin XVIII ou début du XIXème siècle
Certaines avec marques

50 / 100 €



63

63 Théodore DECK (1923-1891)

L'amour courtois

Paire de statuettes en faïence émaillée polychrome
chacune signée "TH. Deck" au revers
32 x 17 x 12 cm chaque

8 000 / 10 000 €

65 Attribué à Gabriel VIARDOT

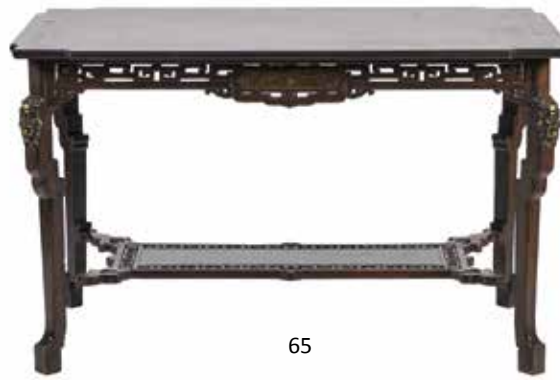
Table en bois de placage et bois noirci à décor marqueté de motif géométriques dans des encadrements de filets, ceinture ajourée, montants stylisés à mufles de lion en bronze réunis par une entretoise ajourée

Fin du XIX^{ème} siècle

Etat d'usage

72 x 119 x 65.5 cm

1800 / 2000 €



65



67

67 René LALIQUE

Vase épicéa en verre teinté jaune, col partiellement rôdé, signé.

Hauteur: 24 cm

800 / 1000 €

68 Le verre Français.

Important vase balustre sur piédouche en verre multicouche gravé en camée à l'acide à décor de fruits sur fond marbré, signé.

Hauteur: 45.5 cm

600 / 700 €



68



69



70

69 HB ODETTA QUIMPER, attribué à Georges BRISSON.

Vase à anses en terre cuite en partie émaillée, à décor d'un couple de bretons.

Signé sous la base ""HB ODETTA QUIMPER"".

Hauteur: 27 cm. ; Largeur: 32 cm.

600 / 800 €

70 Etablissements GALLE

Vase soliflore en verre multicouche gravé en camée à l'acide à décor de végétaux dans les tons vert et rosé. Signé.

H : 21,5 cm

80 / 120 €



71



72

71 LILLE-FIVES - Gustave De Bruyn

Importante paire de vases en barbotine à décor de clématites épanouies et trèfles.

Vers 1900, époque Art Nouveau. Bel état.

H : 57 cm

200 / 250 €

72 Manufacture nationale de SEVRES

Grand vase en porcelaine, couleur bleu de four, à décor de trèfles en or et d'insectes.

Estampillé et daté de 1912.

Parfait état.

H : 41 cm

350 / 400 €

73 Paul MILET (1870-1950) à Sèvres

Vase soliflore en porcelaine à décor en émaux polychromes sur fond or de clématites et iris.

Signé Milet / Sèvres en vert sous la couverte.

Haut. 15.5 cm

800 / 1000 €



73



74

74 MAISON BAGUES (attribué à)

Lustre en tôle laquée à huit bras de lumière agrémenté de pendeloques

H : 90 cm

Diam : 88 cm

500 / 1000 €



75



76

75 CHINE

Bac à carpes en porcelaine polychrome à décor de vases en semi relief.
Infime égrenure à un vase.
Hauteur: 25 cm
Diamètre: 31 cm

150 / 300 €



77



78

76 CHINE

Grand bol à décor de montagnes et maisons sur pilotis.
Marque six caractères. Cheveu.
XVIIIè-XIXè s.
Dim : 8 x 17 cm

150 / 250 €

77 Chine, XVIIIème siècle

Plat en porcelaine famille rose à décor de vases fleuris
Usure
Diam 34.5 cm

300 / 400 €

78 Chine XVIIIème siècle

Important plat à décor imari dit au rocher fleuri
Diam 45.5 cm

300 / 500 €

79 Pot rafraîchissoir

en porcelaine polychrome à réhauts dorés dit Imari.
Dynastie Qing, début du XVIIIè siècle.
Egrenures
Dim : 11 x 15 cm.

200 / 300 €

80 Chine

Paire d'assiettes en porcelaine de Chine à décor de geisha et cervidé dans un paysage
Diamètre : 21 cm
Une petite égrenure

80 / 120 €

81 Chine

Huit assiettes en porcelaine Imari (une réparée),
on y joint une assiette en porcelaine camaïeu bleu réparée

100 / 120 €



79



80



81

84 CHINE

Important vase couvert en porcelaine camaïeu bleu à décor de dragon, branchages fleuris et motifs stylisés, chien de Fô à l'amortissement
Petite égrenure au col et au chien de fô
H. : 62 cm

1500 / 2000 €



84



85

85 Chine, XVIIème siècle

Grand bol sur talon en porcelaine camaïeu bleu à décor réservé de personnages et motifs feuillagés
Egrenures, éclat, un fêlé au niveau de l'éclat
H 16 cm
Diam 36 cm

1500 / 2000 €



86



87

86 Chine

Assiette en porcelaine camaïeu bleu à décor d'oiseau, échassier et motif stylisé
Fêles de cuisson
Diam 21 cm

200 / 300 €

87 Plat

en porcelaine de Chine camaïeu bleu à décor d'éventail et vase fleuri
XVIIIème siècle
Infimes égrenures au talon
Diam 31 cm

100 / 150 €

88 Vase de forme Meiping

en porcelaine polychrome à décor d'oiseau et lotus.
Famille verte, travail d'époque Shunzi (1643-1661).
Dim : 15,5 x 12,5 cm

200 / 300 €



88



89

89 Chine, XVIIIème siècle

Plat à barbe en porcelaine polychrome à décor de scène de la vie quotidienne
Un éclat, deux fêles
Diam 26.5 cm

150 / 200 €

90 Chine, XVIIIème siècle

Garniture en porcelaine à décor famille rose sur fond capucin composé de trois vases couverts (H 28.5 cm), deux vases cornet (H 24 cm)

Fêlé à un vase cornet, égrenures à la base de deux vases, restauration à un couvercle

600 / 800 €



90



93



94



95

93 Bois de char

À décor de divinité musicienne
Travail indien
74 x 39 x 10 cm

100 / 200 €

94 Boîte en cloisonné

À pans coupés à décor de divinité.
Fin du XIXème siècle.
11 x 31 x 23 cm

100 / 150 €



96



97

95 Deux groupes

En porcelaine du Japon à décor de singe
XIXème siècle
12.5 x 12.5 cm et 8 x 12.5 cm

50 / 100 €

96 JAPON (époque MEIJI)

Plat en porcelaine camaïeu bleu à décor de fleurs épanouies.
Diamètre: 46 cm

30 / 50 €

97 JAPON

Paravent double face à quatre feuilles en bois laqué polychrome à décor gravé sur fond doré de hérons et fleurs de lotus sur une face, et à décor de bambou et hérons sur l'autre. XXè s.
Manques, état d'usage
Dim : 180 x 165 x 2 cm

300 / 500 €



97bis

97 Bis JAPON

Bel ensemble en porcelaine d'Arita à décor dit Imari composé de six gobelets accompagnés chacun de leurs couvercle et soucoupe.
XVIIIème siècle.
H : 12 cm

150 / 200 €

98 Grande amulette de Ptah Patèque panthée

Coiffé d'un scarabée et encadré par 2 faucons.

Faïence en partie déglacurée. Accidents et manques visibles. Haut: 8,5 cm

Egypte période ptolémaïque 332-32 av. J.-C.

300 / 500 €

*Expert: Daniel LEBEURRIER**Galerie Gilgamesh 75007 PARIS**01 42 61 37 66**email : galerie.gilgamesh@wanadoo.fr*

98

99 Buste de statue d'Osiris

Bronze à patine verte. Accidents visibles. Couronne "Atef" cassée en partie haute.

Haut. : 12 cm

Egypte, Basse Époque, 664-332 av. J.-C.

200 / 400 €

*Expert: Daniel LEBEURRIER**Galerie Gilgamesh 75007 PARIS**01 42 61 37 66**email : galerie.gilgamesh@wanadoo.fr*

99

100 Deux pages de coran

Décorées de miniatures à motifs de personnages dans des paysages.

Chaque 22 x 13 cm

300 / 400 €

101 Miniature Persane

à décor de musicienne.

A vue: 19 x 9.7 cm

150 / 200 €

102 Miniatures persane

à décor de scènes galantes sur fond de paysage.

A vue : 16.5 x 8.8 cm

150 / 200 €



100

103 Miniature persane

à décor de personnages prenant une collation sur fond de paysage.

Etat moyen

A vue: 20 x 11,5 cm

150 / 200 €



101



102



103



104



105

104 Suite de neuf éléments

en bronze doré composant une croix de procession. Ornés du tétramorphe pour les extrémités des bras ; croisement avec médaillon représentant une ville avec soleil et lune ; Vierge à l'Enfant en applique dans la partie inférieure.

XVIe/ XVIIe siècle

H. : 38,5 cm

300 / 500 €

105 Ciboire

en galvanoplastie et doré. D'après le ciboire de maître Alpais conservé au Musée du Louvre (inv n° MRR 98).

XIXe siècle

H. : 32 cm

(petites usures)

200 / 300 €



106



107

106 Vierge et saint Jean de Calvaire

en bronze ciselé et doré, fonte creuse.

Italie, fin du XVIe siècle

H. : 13,5 cm

sur un socle en marbre rouge et noir.

200 / 400 €

107 Vierge de Calvaire

En bronze ciselé et doré, fonte creuse. Debout, appuyée sur sa jambe gauche, Marie tient ses mains serrées devant elle formant un contrapposto.

XVIIe siècle

H. : 13,5 cm

(petites usures)

250 / 300 €



108



109



108 Allégorie de l'air

En bronze ciselé et doré, élément d'ameublement.

Dans le style du XVIIe siècle

H. : 12,7 cm

sur un socle de marbre noir veiné.

150 / 200 €

109 Vierge et saint Jean de calvaire

En bronze doré.

XVIIe siècle

H. : 11,8 cm

(usures)

250 / 300 €



110



111

110 Baiser de paix

En bronze doré représentant la Crucifixion avec la Vierge et saint Jean de chaque coté.

Nord de l'Italie, fin du XVe siècle

H. 8,5 cm

(reprise à la dorure, petite usures)

300 / 500 €

111 Saint François d'Assise

En bronze ciselé et doré. Debout, il tient dans sa main gauche le livre de la règle des franciscains et un crâne.

Espagne ou Italie, XVIIe siècle

H. : 14,2 cm

(quelques usures)

300 / 500 €

112 Saint Jean-Baptiste

En bronze ciselé et doré. Debout, il tient une coquille dans la main droite, un agneau à ses pieds.
XVIII^e siècle
H. : 15,5 cm
(petites usures, croix rapportée)
sur un socle en plexiglas

300 / 500 €



112



113

113 Croix

En argent doré, fonte creuse ; bras à pans avec extrémités en boules ajourées, Christ, titulus et ossements ; bélière.
Espagne, fin du XVII^e siècle
H. : 9,3 cm - Poids : 33,2 gr
(petits manques)

400 / 600 €

114 Christ pantocrator

En bronze ciselé et doré ; figure d'applique.
XV^e siècle
H. : 11,5 cm
on joint un Christ bénissant en bronze doré.
Dans le style du XV^e siècle
H. : 11,5 cm

300 / 500 €



114



115

115 Vierge et saint Jean de calvaire

En bronze ciselé et doré.
XVII^e siècle
H. : 12cm et 12,2 cm
socle
(reprise à la dorure)

300 / 500 €

116 Minerve en bronze ciselé et doré.

Italie, XVII^e siècle
H. : 19 cm
(usures et déformations)
socle

250 / 300 €



116



117

117 Buste de saint évangeliste

En bronze ciselé et doré.
XVII^e siècle
H. : 11,7 cm
(petites usures, manques)

200 / 300 €

118 Saint personnage

En bronze ciselé et doré.
XVII^e siècle
H. : 20,3 cm
(manques et usures)

250 / 300 €



118



119

119 Allégorie de l'Espérance

En bronze ciselé et doré ; inscriptions à la base Sperensa.
Dans le style du XVII^e siècle
H. : 19 cm
(manques et accidents)

150 / 200 €



120



121

120 Bougeoir

en laiton, base circulaire, fût à deux anneaux et un balustre, haut binet mouluré repercé.

Flandres, XVI^e siècle

H. : 20 cm

(légers accidents)

80 / 120 €



122



123

121 Lot de trois bougeoirs

en bronze, base circulaire moulurée, fût en colonne lisse, haut binet mouluré.

XVI^e siècle

H. : 20,5 cm - 24,5 cm - 26 cm

(petites usures)

150 / 200 €

122 Vierge à l'Enfant en bronze ciselé et doré.

XVII^e siècle

H. : 17,8 cm

(petits manques, restaurations)

soclé

300 / 500 €

123 Vierge et saint Jean de calvaire

en bronze ciselé et doré.

Pays-Bas méridionaux, XVII^e siècle

H. : 11 cm

(petites usures)

soclé

250 / 300 €



124



125

124 Vierge de lustre

en bronze.

Dans le style du XV^e siècle

H. : 26 cm

30 / 50 €

125 Christ

en bronze, ciselé et doré, fonte creuse

d'après un modèle de Guglielmo Della Porta, XVII^e siècle

H. : 14,5 cm

(petits accidents et restaurations, nimbe postérieur)

300 / 500 €



126



127

126 Ange adorateur

en bronze ciselé et doré. A genoux sur un console, il a les ailes déployées.

Rome, XVII^e siècle

H. : 13,5 cm

(reprise à la dorure)

300 / 500 €

127 Christ

en bronze ciselé et doré. Tête inclinée sur l'épaule droite, ceinte d'une couronne d'épine, périzonium avec chute sur la hanche droite, jambes fléchies et pieds superposés.

XVII^e siècle

H. : 8,6 cm

(reprise à la dorure)

250 / 300 €

128 Christ ressuscitant

En bronze ciselé et doré.
Italie, fin du XVIIe siècle
H. : 27,5 cm
(petits accidents, manques, reprise à la dorure)
400 / 600 €



128

129 Christ

en bronze ciselé et doré. Tête inclinée vers l'avant, péronium noué avec chute sur la hanche gauche, jambes fléchies et pieds superposés.
Fin du XVIe siècle
H. : 9,5 cm
sur une croix de procession du XIXe siècle
(usures et reprise à la dorure)
400 / 600 €



129

130 Ensemble de six médailles en bronze

Vierge à l'Enfant et âmes du purgatoire, profil de Paul III Farnèse, Henri IV et Marie de Médicis ; Saint Antoine et sainte Rose de Lima, vieil homme et jeune femme.
XVIIe/ XIXe siècle
(petits accidents)
100 / 150 €



130

131 Médaille

En argent estampé et ciselé représentant la mort de Phaéton.
Fin du XVIIe siècle
D. : 5,6 cm - Poids : 17,5 gr
(petits accidents)
300 / 500 €



131

132 Deux éléments décoratifs

en argent représentant les instruments de la passion : la croix, la tunique, les dés et une ancre.
Fin du XVIIIe siècle
H. : 8,1 cm - L. : 14,5 cm - Poids : 28,8 gr et 28,9 gr
(petits accidents)
étiquette de collection
200 / 300 €



132

133 Deux médaillons

en plomb estampées et ciselées représentant la Patience et la Force, par Peter Flötner (1490- 1546).
XIXe siècle
D. : 7,9 cm et 8 cm (petites déformations)
on joint une médaille en étain représentant l'allégorie de la Force. XVIIe siècle
D. : 6,5 cm
ouvrage consulté : Weber, I. Deutsche, Niederländische et Französische Renaissance Plaketten. Munich, 1975, p. 82, non. Cat n° 62, 4
120 / 150 €



133

134 Ciboire

En cuivre repoussé ; pied polylobé avec médaillons représentant saint Pierre et saint Paul.
Début du XVIIe siècle
H. : 17,2 cm
(manque le couvercle)
200 / 300 €



134

135 Nœud de croix de procession

En cuivre repoussé et doré à décor de larges rinceaux.
XVIe siècle
H. : 10,6 cm
(petits accidents)
on joint un élément de nœud en cuivre repoussé et doré à décor de tête d'angelots.
XVIIe siècle
H. : 7,5 cm
(manques et accidents)
100 / 150 €



135



136



137

136 Baiser de Paix

En bronze représentant la Nativité sous une coquille dans un encadrement architectural composé de colonnettes et surmontées d'un coq ; fronton cintré orné de la figure de Dieu le Père ; soubassement avec croix encadrée d'armoiries épiscopales ; poignée et dos orné d'un treillage.
Espagne, première moitié du XVIe siècle
H. : 14,3 cm
(manque et usures)
étiquette de collection

200 / 300 €

137 Baiser de Paix

En bronze ciselé et doré représentant la Lamentation sur le Christ au tombeau, dans un encadrement architectural composé de colonnes cannelées et fronton à tête d'angelot ; inscriptions dans un cartouche PIETAS ADOMNIA. Poignée au dos.
Italie, premier tiers du XVIe siècle, d'après un modèle de Moderno (1467-1528)
H. : 16 cm
(usures)

Plusieurs versions de ce baiser de Paix sont conservées dans les collections des musées. Les modèles avec un encadrement architecturé comme celui-ci sont réalisés au début du XVIe siècle.
Ouvrage consulté : Images en relief, La collection de plaquettes du musée national de la Renaissance, Paris, 2006, cat.20 et 21

200 / 300 €

138 Baiser de Paix

En bronze à patine brune représentant la Lamentation sur le Christ au tombeau, dans un encadrement architectural, fronton circulaire et vases. Poignée au revers
Italie du Nord, début du XVIIe siècle, d'après un modèle de Moderno (1467-1528).
H. : 14,7 cm

200 / 300 €

139 Baiser de Paix

En bronze ciselé et doré représentant la Crucifixion. Dans un encadrement architectural avec pilastre et fronton ornés de coquilles, figure de Dieu le Père, inscriptions sur le soubassement SANCTVS SALVATOR MONDI. Poignée au revers.
Italie du Nord, fin du XVe siècle
H. : 11,7 cm
(petites usures)
Bibliographie comparative : E. Imbert, G. Morazzoni, plaques italiennes. XVe-XVIe siècle, Milan 1941, planche II no. 1

200 / 300 €

140 Athéna

En bronze ciselé et doré ; bronze d'ameublement.
Dans le style du XVIIe siècle
H. : 16,5 cm
(reprise à la dorure, lance postérieure)
sur un socle d'onyx

120 / 150 €

141 Vénus

En bronze à patine brune.
Italie, XVIIe siècle
H. : 12,2 cm
sur un socle en ébène

300 / 500 €

142 Petit plat d'offrandes

En laiton estampé, repoussé et gravé à décor d'un piqueux.
XVIIe siècle
D. : 19 cm
inscriptions au dos D.D.M.J. Green.S.T.B. E Coll Linc Socins. AD.D1848

80 / 120 €

143 Plaque

En bronze doré représentant La Sacra Conversazione, d'après le modèle de Moderno (1467-1528) de 1510.
XIXe siècle
H. : 13,4 cm- L. : 9,7 cm
on joint une plaque au même modèle en galvanoplastie

80 / 120 €



142



143

144 Plaque

en bronze représentant la Flagellation, d'après le modèle de Moderno (1467-1528). XIXe siècle
H. : 14 cm - L. : 10,5 cm
(petites usures)

80 / 120 €



144

145 Plaque de baiser de Paix

en bronze ciselé et doré à décor de la Lamentation au pied de la Croix, dans un encadrement architecturé avec fronton à coquille et rinceaux, soubassement avec écu armorié.
Espagne ou Italie, fin du XVIe siècle
H. : 12 cm - L. : 7,5 cm
(usures)

100 / 150 €



145

146 Plaquette

En bronze ciselé et doré à décor de saint Jean-Baptiste avec inscriptions NON SUREXIT MAIOR (il n'y en n'a pas de plus grand)
Espagne, XVIIe siècle
H. : 9,8 cm - L. : 6,9 cm
(usures)
on joint une plaque en galvanoplastie au même modèle
Référence bibliographique : Weber, Ingrid. Deutsche, Niederländische et Französische Renaissanceplaketten. Herstellung : F. Bruckmann KG, Munich, 1975. cat 1042

100 / 150 €



146



147

147 Plaquette

en bronze ciselé et doré à décor de saint Joseph et l'Enfant Jésus dans l'atelier. A gauche, saint Joseph debout près de son établi, lève sa main droite et tient de la gauche une scie avec laquelle joue l'enfant Jésus. Au fond à droite, sous une arcade, la Vierge file la laine ; bélière.
Espagne, vers 1600
H. : 9,9 cm - L. : 7 cm
une plaquette du même modèle est conservée au Metropolitan Museum of Art de New-York (inv n° 2012.545.1) ainsi qu'au Musée du Louvre (inv n° OA 9196)

120 / 150 €



148



149

148 Plaquette

En bronze à décor de saint François d'Assise. Le saint est figuré en habit de franciscain, en prière devant un crucifix ; il est de profil à gauche. Près de lui, une tête de mort, un livre et un instrument de pénitence.
Espagne, vers 1600
H. : 10,2 cm - L. : 7,2 cm
Référence bibliographique : Weber, Ingrid. Deutsche, Niederländische et Französische Renaissanceplaketten. Herstellung : F. Bruckmann KG, Munich, 1975. cat n° 1041,9

80 / 120 €

149 Plaque de baiser de Paix

En bronze à patine brune représentant la Lamentation au Tombeau. Dans un encadrement architecturé avec fronton orné d'une tête d'angelot.
Italie, premier tiers du XVIe siècle, d'après le modèle de Moderno (1467-1528)
H. : 16,2 cm - L. : 11, 7 cm
(usures)

150 / 200 €



150



151

150 Plaquette

En bronze représentant saint Jérôme. Il est à demi vêtu et agenouillé, de profil à droite, tenant un crucifix de sa main gauche levée ; à ses pieds, un livre, une tête de mort, le lion ; bélière.
Espagne, vers 1600
H. : 9,7 cm - L. : 6,7 cm
Une plaquette du même modèle est conservée au Musée du Louvre (inv n° OA 9197)

80 / 120 €

151 Plaque

En bronze représentant l'Adoration des bergers.
Nord de l'Italie, fin du XVIe siècle ou XIXe siècle
H. : 19,1 cm - L. : 14,2 cm
(usures)

150 / 200 €



152



153



154



155



156



157



158



159



152 Vierge à l'Enfant

En bois sculpté en ronde-bosse.
XVIIIe siècle
H. : 19,5 cm
(légers accidents)

60 / 80 €

153 Amphitrite au dauphin

En bronze à patine noire
XVIIe siècle
H. : 11,2 cm
(petites usures)

100 / 150 €

154 Aphrodite

En bronze à patine noire. D'après un modèle trouvé à Pompéi et conservé au Musée Archéologique de Naples ; souvenir du grand tour.
Italie, XIXe siècle
H. totale : 18,1 cm

80 / 120 €

155 Saint Paul

En bronze ciselé et doré ; fonte creuse.
XIXe siècle
H. : 30 cm
(restauration à la bronzine, accidents)
soclé

150 / 200 €

156 Plaque

En bronze de forme ovale représentant une scène bachique et la chute des Titans.
Ecole italo-flamande, Rome, vers 1590-1610, Jakob Cornelisz Co-baert (actif de 1568 à 1615) d'après un dessin de Guglielmo Della Porta (actif de 1531 à 1577).
H. : 12 cm- L. : 21,6 cm
(usures)

150 / 200 €

157 Plaque

En bronze de forme ovale et doré représentant la Vierge à l'Enfant et le repos pendant la Fuite en Égypte ; paysage avec pont, montagne et arbre.
XIXe siècle
H. : 8,7 cm- L.:11,2 cm
(redoré)

120 / 150 €

158 Plaque

En bronze ciselé et doré représentant Marie Madeleine pénitente.
XIXe siècle
H. : 16,9 cm- L. : 14,1 cm

120 / 150 €

159 Plaque

En plomb estampé représentant Noé et sa famille entrant dans l'arche. Au premier plan, Noé, barbu et enveloppé dans un manteau, avance vers la droite, accompagné de sa femme qui porte un paquet. L'un de ses fils et sa femme le précèdent ; les deux autres suivent Noé avec leurs épouses, qui portent des vases et divers objets. À l'arrière-plan, une colonne d'animaux monte la rampe menant à l'arche. Le ciel est sillonné d'oiseaux.
Allemagne du sud, Augsbourg, d'après Hans Jakob Bair (1574-1628), XVIIe ou XIXe siècle
D. : 21,2 cm

On joint la galvanoplastie du même modèle.
Cette plaquette est basée sur un dessin de Hans Rottenhammer (1564-1625) et constitue probablement un modèle pour l'un des reliefs d'un plat en argent.
Un exemplaire en bronze est conservé à Londres dans les collections du Victoria and Albert Museum (inv n° A. 45-1927).

150 / 200 €

160 Plaque

En plomb estampé représentant Scylla et le roi Minos. Scylla est en haut d'une tour sur les remparts de la ville qu'assiège Minos. Ce dernier passe en revue ses troupes. D'après les Métamorphoses d'Ovide au livre 8.

Allemagne du sud, Nuremberg, Hans Jamnitzer (1539- 1603), vers 1600

D. : 17,5 cm

Un exemplaire identique, en plomb est conservé au musée des Beaux Arts de Budapest, (inv n° 7170).

Référence bibliographique : Weber, Ingrid. Deutsche, Niederländische et Französische Renaissanceplaketten. Herstellung : F. Bruckmann KG, Munich, 1975. no 271

150 / 200 €



160



161

161 Plaque

En bronze représentant Hercule et le lion de Némée. Hercule debout, nu, de profil, à gauche, étouffe le lion en serrant la tête de l'animal contre sa poitrine ; à droite, un arbre desséché, un arc, un carquois et une masse.

D'après un modèle attribué à Moderno (1467-1528), XVIIe siècle

H. : 7,4 cm - L. : 5,6 cm

80 / 120 €



162



163



162 Plaque

En bronze à patine verte représentant l'Adoration des Mages.

Espagne, début du XVIIe siècle

H. : 9,8 cm - L. : 6,8 cm

(usures)

on joint le même modèle en fonte de fer

Ouvrage consulté : Weber, Ingrid. Deutsche, Niederländische et Französische Renaissanceplaketten. Herstellung : F. Bruckmann KG, Munich, 1975. n° 1038,1

80 / 120 €

163 Petit baiser de paix

En bronze représentant la Crucifixion.

XVIIe siècle

H. : 6,7 cm - L. : 5,2 cm

on joint la même Crucifixion en galvanoplastie

60 / 80 €



164



165

164 Paire de plaques ovales

En bronze représentant la Conversion de Paul et la Lapidation d'Étienne.

XIXe siècle d'après un modèle français du XVIIe siècle

H. : 15,8 cm - L. : 20,6 cm

Référence bibliographique : Weber, Ingrid. Deutsche, Niederländische et Französische Renaissanceplaketten. Herstellung : F. Bruckmann KG, Munich, 1975. cat 1033

200 / 300 €

165 Petit reliquaire pendentif

En laiton gravé, monogramme du Christ, ouvrant par les deux faces sur des petits espaces rectangulaires.

XVIIIe siècle

H. 6,2 cm

(petits manques)

150 / 200 €



166



167

166 Plaque

En bronze représentant la Vierge de l'Immaculée Conception. Transformé en Baiser de paix.

Espagne, XVIIe siècle

H. : 9,8 cm - L. : 6,8 cm

60 / 80 €

167 Petit médaillon

En étain estampé représentant l'Adoration des Bergers.

XVIIe siècle

D. : 6,5 cm

50 / 70 €



168



169



170



171



172



173



174



175

168 Plaque

En bronze de forme circulaire à patine brune représentant un satyre et une bacchante, Allégorie de la Reproduction.
d'après le Maître du Miroir de Martelli, dernier quart du XIXe siècle

D. : 17,2 cm

150 / 200 €

169 Grand médaillon

En bronze figurant Henri IV, représenté en Mars, en armure romaine, une épée à la ceinture et un bâton dans la main gauche, serre la main de Marie de Medicis. La Reine est figurée en Minerve, un bouclier sur le bras gauche et l'égide autour du cou. Un aigle porte une couronne au-dessus du Dauphin, qui a posé le pied droit sur la tête d'un dauphin et tient le casque de son père sur son genou. Un bouclier et une pique gisent au sol derrière lui.

XIXe siècle, d'après la médaille de Guillaume Duprè de 1603

D. : 18,5 cm

180 / 250 €

170 Trépied d'encrier

En bronze à patine brune formé de trois satyres réunis par un anneau qu'ils supportent.

Italie du Nord, début du XVIIe siècle

H. : 8 cm

200 / 300 €

171 Apollon du Belvédère

En bronze à patine noire. Souvenir du grand tour.

Italie, XIXe siècle

H. : 13,2 cm

80 / 120 €

172 Plaque

En bronze à patine verte représentant la Présentation de la Vierge au Temple.

XIXe siècle

H. : 20,5 cm- L. : 17,2 cm

(usures)

150 / 200 €

173 Plaque

En bronze à patine rouge représentant la Guérison de l'infirme par saint Pierre et saint Jean (Ac 3, 1-8).

XIXe siècle

H. : 16,4 cm- L. : 23 cm

La composition de cette plaque est attribuée à un fondeur vénitien du XVIe siècle qui reprend la gravure de Lambert Zoetman (Lambertus Suavius), Pierre et Jean guérissant un infirme de 1553.

150 / 200 €

174 Médaillon

En bronze ciselé et doré représentant Psyché et Eros

XVIIIe siècle

H. : 10 cm- L. : 7,7 cm

(reprise à la dorure)

80 / 120 €

175 Plaque

En bronze en forme de médaillon ovale représentant l'Ecce Homo ; bélière.

Espagne, XVIIIe siècle

H. : 11,2 cm

Référence bibliographique : Weber, Ingrid. Deutsche, Niederländische und Französische Renaissanceplaketten. Herstellung : F. Bruckmann KG, Munich, 1975. cat 1039

60 / 80 €

176 Médaillon

En bronze en fort relief représentant le profil de saint Paul.
XIXe siècle, d'après le modèle de Jean Warin (1604- 1678) de 1630.

H. : 14,2 cm

60 / 80 €



176



177



178

177 Plaque

en bronze en fort relief représentant le buste du Christ. Le Christ, en buste, de profil à gauche ; la tête est entourée du nimbe crucifère. Au sommet de la plaque, le soleil et la lune encadrent la colombe du Saint-Esprit. Bord en saillie, orné d'une frise denticulée.

XVIIe siècle, d'après un modèle italien du XVe siècle

H. : 8,7 cm - L. : 6,2 cm

numéro et étiquette de collection

Une plaque similaire est conservée dans les collections du Musée du Louvre (inv n° OA 6258)

150 / 200 €



179

178 Médaillon

En bronze représentant saint Jean écrivant les Évangiles.

Pays-Bas, maître du Jugement de Salomon, XVIIe siècle

D. : 7,7 cm

(percé)

Référence bibliographique : Weber, Ingrid. Deutsche, Niederländische et Französische Renaissanceplaketten. Herstellung : F. Bruckmann KG, Munich, 1975. cat 708,4

80 / 120 €

179 Plaque

En bronze représentant la Cène.

Pays-Bas, XVIIe ou XIXe siècle

H. : 7,7 cm - L. : 20,2 cm

150 / 200 €



180



181

180 Médaillon ovale

En bronze ciselé et doré représentant le Baptême du Christ.

XVIIIe siècle

H. : 12,7 cm

80 / 120 €

181 Petite plaque

En bronze doré représentant l'Ensevelissement du Christ ; angles abattus.

XVIIe siècle

H. : 6,7 cm - L. : 5 cm

(petites usures, percée)

80 / 120 €

182 Médaillon

En étain estampé représentant Le puits de Jacob (Gn 29, 9-14).

XVIIe siècle

D. : 11,2 cm

60 / 80 €



182



183

183 Plaque

En bronze en fort relief, ciselé et doré représentant le Voile de Véronique.

Allemagne du sud, XVIIe siècle

H. : 7,7 cm - L. : 6,7 cm

(reprise à la dorure, coupée dans la partie supérieure)

80 / 120 €



184



185



184 Médaille

En bronze représentant le profil de Louis XII ; inscriptions sur l'avvers : + FELICE LVDOVICO REGNA(n)TE DVODECIMO CESARE ALTERO GAVDET OMNIS NACIO XIXe siècle d'après le modèle de Nicolas Leclerc et Jean de Saint-Priest sur un dessin de Jean Perréal, fondue à Lyon en 1499.

D. : 10,5 cm

80 / 120 €

185 La Tour du Temple

En bois sculpté en ronde-bosse avec ouverture à l'arrière renfermant un Crucifix en laiton estampé.

XIXe siècle

H. : 23 cm

60 / 80 €

186 Médaille

en bronze à décor des profils de Hercule Ier d'Este et Éléonore d'Aragon se faisant face.

XIXe siècle d'après le modèle de Sperandio datant d'environ 1473.

D. : 11,4 cm

80 / 120 €

187 Médaille

En bronze en fort relief, représentant le profil de Faustine la jeune, épouse de Marc Aurèle sur l'avvers et Hercule volant les boeufs de Géryon sur le revers.

XIXe siècle

D. / 8,9 cm

80 / 120 €

188 Plaquette

En bronze en fort relief à patine noire représentant la Descente de Croix.

XIXe siècle, d'après le modèle de Giovan Battista Scultori (1503-1575), Mantoue du milieu du XVIe siècle

H. : 11 cm - L. : 6,5 cm

80 / 120 €

189 Plaque de baiser de paix

En bronze à décor de l'Imago Pietatis. Venise, fin du XVe siècle

H : 10,5 cm

80 / 120 €

190 Médaillon

En étain représentant saint Luc avec le taureau.

XVIIIe siècle

H. : 6,8 cm

(repercé)

60 / 80 €

191 Clef gothique

En fer forgé, panneton repercé, anneau circulaire.

XIIe/XIIIe siècle

L. : 17 cm

(érosion)

120 / 150 €



186



187



188



189



190



191

192 Plaquette

En bronze en fort relief à patine noire représentant Jupiter sous les traits de Diane et Callistot endormi, un amour dans l'angle.

XVIIIe siècle

H. : 8,2 cm - L. : 10,3 cm

80 / 120 €



192



193

193 Petit lion

En bronze, fonte creuse.

Fin du XVIIe siècle

L. : 6 cm

80 / 120 €



194



195

194 Plaque

en bronze ajouré représentant la Nativité ; dans une architecture à l'antique, anges dans les nuées.

XVIIe siècle

H. : 13,2 cm - L. : 10,5 cm

100 / 150 €

195 Petite plaquette

En bronze ajouré représentant la Vierge à l'Enfant, élément de Baiser de Paix.

Flandres, début du XVIe siècle

H. : 6,1 cm

(manques, usures)

60 / 80 €

196 Saint Jean de Calvaire

En bronze. XVIe siècle

H. : 7,2 cm

soclé

80 / 120 €



196

197 Saint Jean de Calvaire

En bronze ciselé et doré, fonte creuse.

XVIIe siècle

H. : 15 cm

(reprise à la dorure)

soclé

150 / 200 €



197

198 Médaille ovale

En étain estampé représentant la Géométrie d'après Caspar Enderlin (1560-1633).

Allemagne du sud, Nuremberg, premier quart du XVIIe siècle

H. : 6,6 cm - L. : 9,2 cm

on joint un médaillon en étain estampé représentant une allégorie (de l'architecture?) inscriptions NIHIL ALIUD QUAM PRODESSE (Car je ne désire rien d'autre que d'être utile)

XVIIe siècle

D. : 7,1 cm

(petits accidents)

80 / 120 €



198





199



200

199 Mortier

En bronze patiné à décor en semi relief de branchages fleuris et fleurs de lys
XV- XVIème siècle
H 11 cm
Diam 14 cm
On y joint un pilon

400 / 500 €

200 Puisette double

En laiton et fer forgé à attaches anthropomorphe
XVIIème siècle
Etat d'usage
16 x 30 cm

1000 / 1200 €



201



202

201 Plat de quête

En laiton à décor en semi-relief de vase stylisé et motifs anthropomorphes.
XVIIème siècle
Usures
Diamètre: 29.5 cm

500 / 600 €

202 Plat de quête

En laiton à décor en semi-relief figurant Adam et Eve av jardin d'Eden
XVIIème siècle
Etat d'usage
Diam 41 cm

600 / 700 €

203 Cimarre

En étain sur piédouche de forme balustre, l'anse mobile à attaches anthropomorphe
XVIIIème siècle
Poinçon de Maître étainier sur le couvercle
H 30 cm

700 / 800 €

204 Saint personnage à l'épée.

Sculpture en bois sculpté et patiné
XVIIIème siècle. Petits accidents et manques
H 33 cm
Socle rapporté

100 / 150 €

205 Broderie

à décor de Saint personnage en fils d'argent et fils d'or sur fond polychrome de tulipes et branchages
XVIIème siècle
30 x 24 cm

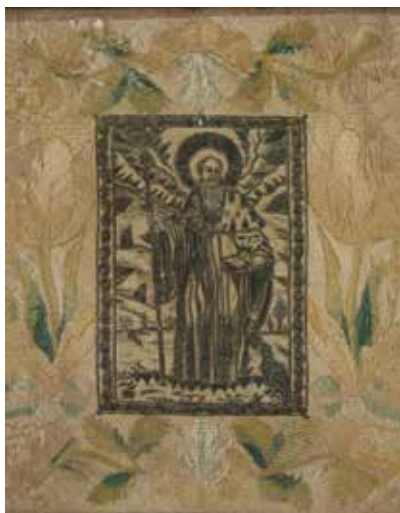
1000 / 1200 €



203



204



205



209

209 Petit coffre de communauté

En noyer mouluré, Italie du Nord.
Fin XVIIème- début XVIIIème siècle
H : 42 cm. Largeur : 104 cm.
Profondeur : 40 cm

150 / 200 €



210

210 Joli coffre

En chêne à décor sculpté en semi relief de
scène biblique ? dans des encadrements
stylisés, les montants à motif de couple en
terme à chapiteau ionique
XVIIème siècle
Etat d'usage
20 x 37.5 x 23 cm

1500 / 1800 €

211 Vierge à l'enfant

En bois sculpté XVIIIème siècle
Socle en loupe et plaqué d'écaille
H 24 cm

100 / 150 €



211



212

212 Deux éléments d'architecture

En chêne à décor chérubins en terme
souligné de motifs feuillagés.
XVIIème siècle
(renforts et petites restaurations)
Hauteur: 83.5 cm

300 / 400 €



215



216



217



218

215 Miroir

En bois sculpté, stuqué et doré, le fronton à décor de vase sur piédouche d'où émergent des guirlandes de fruits

Fin du XVIIIème siècle

Accident et manque

86 x 82.5 cm

150 / 300 €

216 Cadre

En bois sculpté, stuqué et doré à décor de frises d'entrelacs, frises de cannelures rudementées à asperges, fronton à décor réservé de putti, nœud, ruban et guirlande feuillagée

Epoque Louis XVI

Accidents et manques, fond rapporté

95 x 92.5 cm

200 / 400 €

217 Deux éléments de boiserie

En bois sculpté et doré à décor de trophée d'arme, instrument de musique, chapeau, corbeille de fleurs, nœud et ruban, les parties inférieures formant miroir

Deuxième moitié du XVIIIème siècle.

Accidents et manques

288 (pour la plus haute) x 43 cm

200 / 400 €

218 Paire d'étendards

En velours à décor brodé fleurdelisé or dans des encadrements d'hermine et couronnes marquisales.

XIXème siècle

Dim: 396 x 60 cm

200 / 400 €



219 Pendule

En bronze patiné et bronze ciselé et doré dite à l'éléphant à décor en ronde bosse d'un éléphant sur lequel repose le cadran émaillé et mouvement signé Jean Baptiste BAILLON à Paris surmonté d'un singe en ronde bosse au parasol.

Elle repose sur un tertre à motif rocaille souligné de fleurs épanouies

Epoque Louis XV

43 x 32 cm

10 000 / 12 000 €

Un exemplaire similaire mais signé d'un autre horloger figure dans l'encyclopédie de la pendule française de Pierre KJELLBERG page 126.



220



220 Globe terrestre et globe céleste en pendant

Base en bois noirci, le globe terrestre signé de DELA-MARCHE et daté 1834

Accidents et manques

H 44 cm

Diam 26 cm

1000 / 1500 €

221 Sphère armillaire aux signes du zodiaque

En bois, XIXème

Piètements en bois tourné noirci

Manques et accidents

H : 39 cm

Diam : 25 cm

600 / 800 €

222 Pendule de marine

En laiton à mouvement squelette et cadran auxiliaire pour les secondes, base oblongue.

Modèle John Harrison.

Vers 1860-1880

Hauteur totale: 45 cm

600 / 800 €



221



222

223 Globe terrestre et globe celeste

Londres, J&W CARY, 1816

Piètements balustre en bois noirci

L'un des deux restauré, petits accidents et manques

H 37 cm

L 32 cm

2000 / 3000 €

223 bis Importante maquette de trois mâts

En bois polychrome richement détaillé. La coque bardée de cuivre.

(Petits accidents et manques)

145x195 cm (avec le socle)

700 / 900 €



223



223bis



224



225

224 Paire de vases sur piédouche

en albâtre à décor de filets moulurés, les anses en bronze ciselé et doré à décor de têtes de mercure, enroulements et motifs feuillagés.

Epoque Empire

Infime éclat à la base d'un col

H 30.5 cm

2000 / 2500 €

225 Paire de vases

En porcelaine de Chine à décor réservé de scènes de la vie quotidienne sur fond corail à réhauts dorés, anses stylisées, monture en bronze ciselé et doré à décor de rocailles.

Epoque Louis XV

Hauteur: 27 cm

5000 / 6000 €

226 Le taureau Farnèse

Groupe en bronze à patine nuancée

XIXe siècle

Dim. : 45 x 36 x 35 cm

5 000 / 6 000 €



226



238



239

238 Joueur de vieille

En terre cuite polychrome
Fin du XVIIIème siècle ou début XIXème siècle
Restaurations d'usage
H 93 cm

1500 / 1800 €

239 Jeune fille aux fruits

Sculpture en terre cuite, terre soulagée d'une souche et d'un lézard
Fin XVIIIème ou début XIXème siècle (restaurations d'usage)
H 115 cm

3000 / 3500 €

240 Plateau en marbre et scagliole

à décor polychrome de perroquets branchés, vase fleuri et motifs stylisés
Etat d'usage
47 x 80 cm

800 / 1000 €



240



241

241 Boîte

destinée à accueillir une soupière et une louche en argent, en cuir havane à décor doré au petits fers de fleurettes et motifs stylisés, garniture de fer forgé aux entrées de serrures et poignées de transport
XVIIIème siècle
Etat d'usage
27 x 37 x 37 cm

300 / 400 €

242 Pendule

en bronze ciselé et doré à décor en semi-relief de frises feuillagées, noeuds et motifs de passementerie, le cadran émaillé signé FOLIN L'AINÉ, socle en bois doré à décor de frises de rais-de-cœur.
Fin du XVIIIème siècle.
Etat d'usage.
36 x 27 cm

1000 / 1200 €



242



243

243 Paire de bougeoirs

En marbre blanc, marbre bleu turquin et bronze ciselé et doré à décor de vases sur piédouche soulignés de chainettes et clochettes, bases à gorges et gradins à motifs de frises de perles et frises feuillagées
Epoque Louis XVI
H 22 cm

800 / 1000 €



246

246 Paire de candélabres

à deux bras de lumières en bronze patiné, bronze ciselé et doré et marbre noir à décor d'athéniennes à chapiteaux ioniques stylisés d'où émergent les bras de lumière.

Ils reposent sur des demi-colonnes soulignées de chaînettes et frises feuillagées

Epoque Directoire

Etat d'usage

H 43.5 cm

1200 / 1500 €



247

247 Attribué à Claude GALLE (1759 - 1815)

Paire de vases fuseau en bronze patiné et bronze ciselé et doré à décor de frises feuillagées, oiseaux aux ailes déployées et motifs stylisés, les anses à larges enroulements, bases quadrangulaires soulignées de masques radiés, frises de raie-de-cœur et buires

Epoque Empire

H 43.5 cm

3500 / 4000 €



248

248 Paire de candélabres

À deux bras de lumières en bronze patiné, bronze ciselé et doré et marbre blanc à décor en ronde bosse symbolisant l'Amour à la folie (un ange et un amour portant un bâton en forme de polichinelle).

Les bras de lumière émergent de vases et sont soulignés de motifs feuillagés, frises de perles et motifs de passementerie.

Il repose sur des demi-colonnes à motifs de blasons et chaînettes.

Epoque Louis XVI

H 45 cm

1500 / 2000 €



249

249 Pendule portique

En marbre blanc, marbre bleu turquin et bronze ciselé et doré, le cadran émaillé signé de Berthoud à Paris flanqué de colonnes à chapiteau corinthien à cannelures rudementées à asperges, base à pans coupés à décor d'allégorie de la guerre et de la paix, fronton à décor de vases fleuris et aigle aux ailes déployées

Fin XVIIIème siècle. Etat d'usage.

63 x 42 cm

5000 / 6000 €



250



251



252

250 Suite de trois médaillons
en bas relief en plâtre repatiné
XIXème siècle
Diam 56.5 cm

200 / 400 €

251 Boîte
à décor stylisé contenant douze camées en plâtre et plâtre patiné figurant des empereurs romains
XIXème siècle
Etat d'usage
Dim de la boîte 3 x 33 x 19 cm

700 / 1000 €



253

252 Obélisque de la Concorde et colonne Vandôme
en bronze et marbre
XIXème siècle
Etat d'usage
H 25 et 27 cm

500 / 600 €

253 Paire de lions
en serpentine sculpté
XIXème siècle
15 x 18 cm

800 / 1000 €



254

254 TOULA
Tabatiera en acier avec application en semi-relief d'étain et cuivre à deux patines à décor de vases fleuris encadrant un motif central à pans, l'intérieur doublé de cuivre gravé de fleurs
Fin du XVIIIème siècle
1.8 x 7.8 x 5.2 cm

2200 / 2500 €

255 Charles R FAGGIONI (XIX-XX)

Portrait de Marie-Antoinette en buste en
marbre de Carrare.

D'après Leconte signé
77 x 42 cm

4000 / 4500 €



255

256 Miroir

En bois sculpté et doré à décor de branchages
fleuris, enroulements et rocailles

Epoque Louis XV

Etat d'usage

141 x 95 cm

2500 / 3000 €



256



257

**257 Paire de vases couverts**

En forme d'athénienne en bronze ciselé et doré à décor de têtes
de faune, frises de perles, motifs feuillagés, chaînettes et perles de
bronze, piètement tripode à terminaison en patte de bélier, bases
évidées et pieds toupie

XIXème siècle

H 34 cm

1500 / 1800 €



258

258 Pendule borne

En bronze ciselé et doré à décor en ronde bosse de
femme, oiseau et chien symbolisant l'Amour et la fidélité,
cadran émaillé signé TAVERNIER, décor en semi-relief de
personnage à l'antique, guirlandes de laurier et palmettes
ajourées

Fin de l'époque Louis XVI

39 x 29 cm

800 / 1200 €



259



260

259 Petit guéridon

En bois de placage marqueté d'enroulements, filets et motifs stylisés, fût en balustre et base évidé en acajou à décor marqueté de rosaces. XIX^{ème} siècle
H 54 cm - Diam 31 cm

600 / 700 €

260 Pendule portique

En bois sculpté et doré, le cadran émaillé encadré de colonnes toscanes, socle à décor de couronne de feuilles de laurier et couple impériaux, fronton à frises d'oves et frises feuillagées, Epoque Empire

Etat d'usage
61 x 34 x 24 cm

1000 / 1200 €

261 Sir John Lambert (1666-1723)

Miniature en émail sur cuivre représentant un homme de qualité en perruque et habit rouge, encadrée sous verre.

Vue: 4 cm x 3,5 cm, non signée. (Attribuée à Jean Petitot fils)

200 / 300 €

Au dos: Une étiquette de vente 2026, une indication "Sir John Lambert (un mot illisible) Grandfather to my dear husband (suite illisible), une étiquette « émail de Pétito "(sic)
Sir John Lambert a été fait baron à Londres le 16 février 1711 Marchand d'origine française établi à Londres et devenu directeur de la Compagnie des mers du Sud, a prêté 400.000€, au gouvernement britannique en 1710 et fut remercié par son anoblissement l'année suivante.

262 Jean-Paul Collet (1762-1836)

Miniature ronde représentant un homme en habit bleu à deux galons or et gilet rouge, encadrée sous verre.

Vue: 4,5 cm, non signée.

200 / 300 €

Au dos: Une indication << Monsieur Colet (sic) Chirurgien Major du temps de l'Empire Une étiquette précise "Portrait du docteur Collet dont l'épouse, amie de la famille de Fercourt a terminé sa vie au château de Frohen"

Jean Paul Collet, né le 12 mars 1762 à Brest, passé chirurgien major de la Marine en 1793, fut adjoint au maire de 1816 à 1821, maire provisoire de la ville de Brest en 1823, membre de l'Intendance Sanitaire en 1823 (Voir son dossier à la Légion d'Honneur)
Jules Perrot, marquis de Fercourt-Créqui (1776-1845) et son épouse Pélagie de Cacheleu étaient les propriétaires du château de Frohen

263 Lampe

En tôle polychrome à réhauts doré à décor de lyres et motifs stylisés, base à pans coupés
Milieu du XIX^{ème} siècle

Etat d'usage

H 50 cm

350 / 450 €

264 Voltaire en pied

Sculpture en bronze patiné, socle quadrangulaire en marbre jaune de Sienné souligné de frises feuillagées

Epoque Restauration

Hauteur totale : 64 cm

1200 / 1400 €

265 Pendule

En bronze patiné et bronze doré à décor de putto présentant un camée à l'antique, ornée de divers attributs guerriers, reposant sur une terrasse à frise de trèfles et motifs feuillagés.

Style Louis XVI

XIX^è s.

Dim : 45 x 36 x 16 cm

300 / 500 €

266 Paire de présentoirs

En bronze doré à décor de putti en bronze à patine brune soutenant une coupelle à bordure en grappes de raisin et feuilles de vigne, reposant sur un socle cannelé orné de guirlandes florales. XIX^è siècle.

H : 38 cm

Diam : 18 cm

300 / 500 €



263



264



265



266



267

267 Pierre CHIBOUST (1779 - 1824)

Paire d'appliques à trois bras de lumières à décor de couronnes de pampes et grappes de raisins, les platines à terminaison à décor ajouré de palmettes

Signées au dos

Epoque Empire

29 x 36.5 x 29 cm

1500 / 2000 €

268 Paire de vases à l'antique

À couvercles amovibles formant bougeoir en bronze patiné et bronze ciselé et doré à décor de frises feuillagées, les anses en enroulement, les prises formées de papillons en ronde bosse, bases quadrangulaire à frises de canaux et frises feuillagées

Epoque Restauration

H 37 cm

2000 / 2500 €



268

269 Paire de candélabres

À trois bras de lumières en bronze patiné et bronze ciselé et doré à décor de couple à l'antique tenant des vases d'où émergent les bras de lumières.

Ils reposent sur des colonnes tronquées soulignées de masques, frises de perles et de palmettes

Epoque Directoire

Etat d'usage

H 50.5 cm

1000 / 1200 €



269



270



271



272



270 Petite étagère d'angle en bois mouluré sculpté
polychrome et décor sinisant au vernis Martin.
Etat d'usage, manques et usures.
XVIII^e s.
H : 74 cm

150 / 300 €

271 Boîte
à décor réservé en grisaille de personnages dans des
paysages, dans des encadrements de filets et guirlandes
fleuries polychrome, ouvre à un abattant et un tiroir en
façade
Spa, début du XIX^e siècle
13 x 29.5 x 21 cm

600 / 800 €



273

272 Paire de jardinières d'appliques oblongues
en marbre jaune de Sienne à larges godrons et frises
feuillagées.
Italie XIX^e siècle
Etat d'usage.
Avec fers de fixation.
36 x 46 x 23 cm

1000 / 1500 €

273 Table
en bois sculpté formant cabinet de curiosité à décor de
frises de canaux à asperges, rubans et motifs stylisés avec
son contenu tel que violon, archet, partition, coquillages,
pulvérin, géode d'améthyste...
Fin XIX^e ou début XX^e siècle
Etat d'usage
74 x 84 x 81 cm

1500 / 1800 €

274 Tête d'ange aux ailes déployées
XVIII^e siècle
30 x 26.5 cm

450 / 600 €



274



275

275 Amour au panier
en chêne sculpté
XVIII^e siècle
Etat d'usage
59 x 49 cm

800 / 1000 €



276



277



278

276 Epée

à décor de lions, motifs zoomorphes et motifs stylisés, pommeau en nacre

XIX^{ème} siècle

Etat d'usage

Longueur 93.5 cm

600 / 700 €

277 Arbalète

à poser en palissandre marqueté de filets de bois clair et laiton gravé Léonard DISTER dans un cartouche

H 149 cm

150 / 300 €



279

**278 Menotte**

En acier patiné, la clé retenue par une chaînette

XIX^{ème} siècle

Etat d'usage

350 / 400 €

279 Deux éperons

En fer patiné à motif stylisé

XVII^{ème} siècle

Etat d'usage

300 / 350 €

280 Important coupe papier

En noyer sculpté à décor en ronde bosse de femme au chapeau, les yeux en sulfure

Long 35.5 cm

200 / 250 €



280



281



282

281 Vielle à roue

En érable, bois de placage, ébène et os, chevillier à décor de tête de femme sculpté

Signée COLSON à Mirecourt, XIX^{ème} siècle

Etat d'usage

1000 / 1200 €

282 Plaque de cheminée

En fonte de fer figurant Neptune et datée 1665
107 x 79.5 cm

200 / 400 €



284



285

284 Moulin à café

En chêne, laiton et fer forgé à pans coupés et motifs stylisés
Fin XVIII ou début XIXème
H 32 cm

500 / 700 €

285 Petit moulin à café

En bois naturel, laiton et fer forgé à décor marqueté de motifs stylisés
XVIIIème siècle
Etat d'usage
H 19.5 cm

300 / 400 €



286



287



288

286 Boîte couverte

En bois sculpté à décor de personnages adossé à un arbre, chasseur assis à l'amortissement
XIXème siècle
Etat d'usage
H 23 cm

350 / 450 €

287 Petite boîte couverte

En bois sculpté à décor de frises feuillagées, personnage et agneaux
XIXème siècle H 13 cm

250 / 300 €

288 Matrice de moule

En noyer sculpté à décor d'un couple d'élégant en habit du XVIIème siècle
Marque au feu au dos
XVIII - XIX ème siècle
17.5 x 10.3 cm

350 / 450 €



289



290

289 Matrice de moule à gateaux

à décor en semi relief de vue de Dinant dans un encadrement de frises feuillagées
XIXème siècle
Etat d'usage
30 x 41 cm

400 / 600 €

290 Pommeau de canne

En buis sculpté à décor de Monarque
XVIIIème siècle
Fentes
H 9cm

300 / 400 €



291

291 Importante pipe

à fourneau en bois sculpté en forme de tête ceint d'une couronne feuillagée
Longueur 30 cm

250 / 300 €

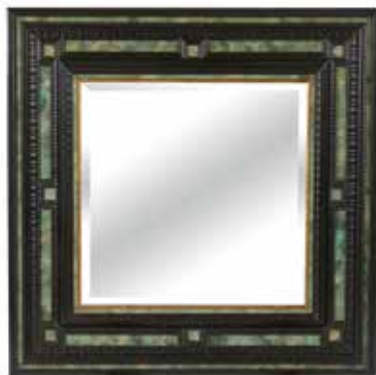
292 Miroir

En bois teinté à décor de filets ondes et motifs compartimentés soulignés de corne teintée

Style du XVIIème siècle

112 x 111 cm

1000 / 1200 €



292



293

293 Coffret

En bois de placage souligné de pentures en fer forgé à motifs stylisés, il ouvre par un couvercle et un abattant en façade

XVIIIème siècle

Etat d'usage

27 x 45 x 28 cm

1200 / 1400 €

294 Ecu de forme piriforme

En fonte de fer figurant l'enlèvement de Déjanire par les Centaures.

Fin du XIXème siècle

43 x 31 cm

600 / 700 €



294



295

295 Fontaine à thé

En cuivre à double patine à triple versoirs avec sa sellette en chêne sculpté à décor de coquilles et motifs feuillagés posant sur de hauts pieds galbés à terminaisons en griffe, présente une tablette en ceinture, plateau de marbre veiné restauré

XVIIIème siècle, état d'usage

H 113 cm

1200 / 1400 €

296 Paire de sphinges marins

En bois sculpté peint et doré

Début XIXème siècle

Etat d'usage

28 x 45 x 14 cm

2500 / 3000 €



296

**297 Deux jardinières**

En marbre sur piédouche

XIXème siècle, l'une à pans coupés

(51x84x42 cm), l'autre avec encoches aux angles (46x39x107 cm)

150 / 300 €



297





298



299

298 Boîte en corne

à décor lithographié d'allégorie de l'Amour marqué
"Elles en veulent, elles s'en souviendront"
Circa 1830
Etat d'usage
Diam 9 cm

250 / 300 €

299 MEISSEN, XIXème siècle

Petite boîte en porcelaine polychrome à réhaut doré
à décor de scène galante et jetée de fleurs, charnière
en laiton
4 x 8 x 6 cm

200 / 250 €



300



301

300 Couple de vendangeurs

En tôle peinte polychrome
XIXème siècle
Etat d'usage
H 32 cm

1500 / 1800 €

301 Important bronze de Vienne polychrome

à décor orientaliste
Signé BERGMANN
H 43 cm

1500 / 2000 €

302 GESCHUTZ (bronze de Vienne)

Oiseau sur une feuille en bronze polychrome, la tête
amovible dissimulant un encier
Signé
12 x 33 x 16 cm

800 / 1000 €

302 bis Paire de baguiers sur piédouche

à décor émaillé polychrome de scènes galantes dans le
goût du XVIIIème siècle
XIXème siècle
Accidents
H 6 cm
Diam 8 cm

400 / 500 €



302



302 bis



303 Six groupes ou sujets en bronze de Vienne

À décor de chats, chatons ou chiens
Etat d'usage
H 1 à 7 cm

400 / 450 €



303



304 Beauvais,

Place Jeanne Hachette avant la seconde guerre mondiale.
Exceptionnelle collection de 16 maquettes de maisons beauvaisiennes, certaines aménagées de meubles.

Bois peint et technique mixte

Haut. Larg. Prof. 65- 62- 40 cm pour la plus grande

2000 / 2500 €

**305 Ancien babyfoot**

En bois naturel vers 1950

En l'état, manque le monnayeur

90 x 161 x 72 cm

300 / 500 €



304

306 LOUIS VUITTON

Grande malle de voyage en toile enduite à monogramme marron et jaune et armature en acier. Initiales PM en lettres dorées au pochoir sur chacun des côtés et étiquettes de voyage partiellement conservées.

Intérieur entièrement garni de tissu beige comportant un compartiment amovible, étiquette Louis Vuitton mentionnant les boutiques de Paris, Nice et Lille, ainsi qu'une seconde mentionnant la boutique rue Faidherbe à Lille.

Patine d'usage, oxydation et rouille, taches et salissures de la toile extérieure, taches et traces à l'intérieur

Vers 1920

49 x 100 x 52 cm

1500 / 2000 €

**307 LOUIS VUITTON**

Malle de voyage en toile enduite à motif damier et armature en acier noirci. Intérieur garni de tissu beige rayé rouge et étiquettes Louis Vuitton mentionnant les boutiques de Paris, Nice, Lille et Londres, ainsi qu'une seconde mentionnant la boutique rue Faidherbe à Lille.

Patine d'usage, oxydation et rouille, taches et salissures de la toile extérieure, petites taches et traces à l'intérieur. Restaurée.

Fin XIX^e s.

46 x 80 x 46 cm

1500 / 2000 €

307 bis LOUIS VUITTON

Malle de voyage en bois enduit de toile à armature métallique et lattes de bois, munie de deux poignées latérales. Intérieur garni de papiers décoratifs à rayures rose et blanc, à pois bleus et à motifs floraux bleus, agrémentés de rubans roses.

Présente à l'intérieur une étiquette de la boutique Louis Vuitton, rue Scribe à Paris, ainsi qu'une étiquette «H. Gloriant, emballleur».

Etat d'usage : accrocs à la toile, rouille, tâches et accidents divers.

Fin XIX^e s.

46 x 90,5 x 50,5 cm

400 / 600 €



305

306



307



307 bis



308



309

308 Paire de candélabres

à quatre bras de lumières en bronze ciselé et doré à décor en ronde bosse de couple de chinois reposant sur des colonnes tronquées, souligné de motifs feuillagés, les bases évidées
Epoque Restauration
H: 60 cm

3000 / 3500 €

309 Lustre à six bras de lumière

En bronze à décor de motifs feuillagés et passementerie, fût et amortissement agrémentés de médaillons en biscuit dans le goût de Wedgwood.
Style Louis XVI
97 x 43 cm

1200 / 1500 €



310



311

310 Vase couvert

En porcelaine polychrome à réhauts doré et bronze ciselé à décor d'amours et jeune femme dans un paysage sur fond gros bleu, piédouche à décor de cannelures torsées et motifs feuillagés
Fin du XIXème siècle
Petites usures au décor
H 28 cm

400 / 500 €

311 Christ en majesté

Icône
XIXème siècle
30 x 26.5 cm

50 / 100 €



312



313

312 Ensemble de 23 vitraux

Principaux dont certains signée HAUSSAIRE
On y joint 8 vitraux plus petits
Dim des panneaux principaux environ 106 x 51 cm
200 / 400 €

313 Double porte et imposte

en bois laqué agrémenté de vitraux à meneaux d'étain à décor polychrome de dauphins et motifs stylisés, signé J DREPTIN et G DEPIENNE à Lille (accidents à une vitre)
Dim d'une porte: 279 x 7.3 cm
Dim de l'imposte: 71 x 145 cm

200 / 300 €



314



315

**314 Paire de candélabres**

à cinq bras de lumières en marbre blanc et bronze ciselé et doré à décor en semi-relief de sphinges et motifs feuillagés

Style Louis XVI, XIXème siècle

H 63.5 cm

800 / 1200 €



316

315 Paire de candélabres

En bronze patiné, bronze ciselé et doré et marbre blanc à décor de femmes à l'antique portant les bras de lumière en forme de brandon à fond de cannelures torsées.

Ils reposent sur des demi-colonnes foncées de bronze doré

Fin XVIIIème ou début XIXème

H 42.5 cm

1200 / 1500 €

316 Raphaël COURTOIS (XXè s.)

Jaurès A Parlé Le Nouveau Théâtre Populaire Présente

Lithographie signée en bas à droite dans la planche
Dim. : 154 x 114 cm (à la vue)

Déchirures, mouillures, jaunissement

500 / 800 €

317 GOLDSCHIEDER Manufacture (Autriche)

Statue d'un guerrier africain grandeur nature en terre cuite d'édition, cachet d'éditeur sur la base, XXème siècle

H : 195 cm

Manques, soulèvements de matière, restaurations

3000 / 3500 €



317



318



319



320



321

318 Jules LEBEL (XIXe siècle)

Caricature d'Amédée Pellegrin

Bronze à patine brun nuancé, signé et daté 1857, dédicacée « A mon parfait ami Pellegrin »

H. 21,5 cm.

200 / 300 €

319 Albert-Ernest CARRIER-BELLEUSE (1824-1887)

Buste d'homme, Circa 1880

Terre cuite signée « A. CARRIER. »

H. 37 x L. 34 x P. 22,5 cm.

Piédouche circulaire en bois H. 11 cm

15000 / 18000 €

320 FAUQUE (Ecole française début ou milieu du XIXe siècle)

Brocard, Circa 1840

Bronze à patine brun nuancé, signé

Fonte de De Braux.

13 x 13,5 x 6 cm.

500 / 800 €

321 Christophe FRATIN (1801-1864 Français)

Cerf couché se léchant, circa 1860

Bronze à patine brun nuancé, signé

H. 30 x L. 36 x P. 17,5 cm.

1000 / 1200 €



321bis

321 Bis Pierre-Jules MENE (1810-1879)

La chasse au canard

Epreuve en bronze à patine noire et brune nuancée

Dim : 47 x 22 x 25 cm

Modèle similaire reproduit dans le catalogue Richarme et Poletti p. 54

800 / 1200 €



322 James PRADIER (1790-1852)

Sappho debout

Bronze à patine argentée et dorée, signé et daté 1848

Fonte de Victor Paillard, porte la marque du fondeur « VP » couronnée

H. 44 x L. 20,5 x P. 18 cm.

2500 / 3000 €

Bibliographie : Claude Lapaire, James Pradier et la sculpture française de la génération romantique. Catalogue raisonné, Milan-Lausanne, 2010, p. 376, modèle référencé sous le n° 327-29.



323 James PRADIER (1790-1852)

La naissance de l'Amour, circa 1850

Bronze à double patine brun à nuance rouge et brun à nuance vert

H. 13 x L. 23,5 x P. 11,5 cm.

1500 / 1800 €

Bibliographie : Claude Lapaire, James Pradier et la sculpture française de la génération romantique. Catalogue raisonné, Milan-Lausanne, 2010, p. 289-290, modèle référencé sous le n° 121-2



324 Camille LEFEVRE (1853-1933)

Buste de femme

Marbre signé et daté 1877

Sur un piédoche en marbre rouge griotte

H. 39 x L. 31 x P. 17 cm. H. totale 49 cm

1500 / 1800 €



325 Jean-François-Théodore GECHTER (1796-1844)

Amazone blessée, circa 1840

Bronze à double patine brun nuancé et médaille, signé

Contresocle à doucine à décor de frise de feuilles d'acanthé

Dimensions totales H. 34 x L. 41,4 x P. 20 cm.

2000 / 2500 €



326 François POMPON (1855-1933)

Pintade

Sculpture en bronze à patine nuancée, fonte à la cire perdue de A A
HEBRARD, porte le numéro 10
19.5 x 23.5 x 10.5 cm

15 000 / 20 000 €

Ce bronze a été édité par Hebrard de 1918 à 1933. 68 exemplaires ont été
fondus. Le notre a été réalisé en 1924 et vendu à Madame SERRIÈRE

327 Joseph BERNARD , (1866-1931 Français)
Jeune fille à sa toilette dite aussi Jeune fille se coiffant assise, circa 1915

Bronze à patine brun noir nuancé, signé et numéroté
« 5 »

Fonte de Claude Valsuani

H. 64 x L. 24 x P. 23,7 cm.

Sur les 25 exemplaires prévus, seules 18 épreuves ont été fondues.

25 000 / 30 000 €

Bibliographie: Rene Jullian, Joseph Bernard, Fondation de Coubertin, Saint-Remi-Les- Chevreuses, 1989, page 310, modèle n° 183.





327 bis



328

327bis Albert-Ernest CARRIER-BELLEUSE (1824-1887), d'après, *Jeune Bacchus*
Buste en marbre, sur pied.
Signé au dos.
Egrenures, petites restaurations.
H : 43 cm

600 / 800 €

328 Georges VAN DER STRAETEN (1856-1928)
Buste de Diane
Sculpture en marbre signée (petit accident)
H 68 cm

500 / 1000 €

329 Igor MITORAJ (1944-2014)
Portrait d'homme
Sculpture en bronze signée, justifiés 83/1000.
Edité à l'occasion du lancement de soin pour homme
de Paco Rabanne en 1894.
Socle en marbre.
Hauteur totale: 14.5 cm

300 / 350 €

330 Vicente GIL FRANCO (1898-1959)
Pierre sculpté
Tête de femme en taille directe
Signée, un accident recollé
26 x 32 x 20 cm

50 / 150 €



329



330



333



333 Auguste RODIN (1840-1917)

Exceptionnelle garniture en bronze patiné composé de :
- une pendule en marbre griotte coiffée du bronze
d'Auguste Rodin figurant SUZON, fondeur compagnie des
bronzes de Bruxelles.

Hauteur: 32 cm (Hauteur avec la pendule: 60 cm)

- une paire de candélabres à quatre bras de lumière à décor
d'enroulements, socle en marbre griotte.

Hauteur: 61 cm

12000 / 15000 €

Conçu vers 1875 ; la Compagnie des Bronzes de Bruxelles
édita ce modèle entre 1875 et 1939 dans différents maté-
riaux : biscuit, marbre, bronze, terre cuite, et dans plusieurs
formats.

Bibliographie pour des exemplaires similaires :

A. E. Elsen, Rodin, New York 1963, p. 206.

R. Descharnes et J.-F. Chabrun, Auguste Rodin, Paris, 1967,
p. 46.

I. Jianou et C. Goldscheider, Rodin, Paris, 1967, p. 85.

J. L. Tancock, The Sculpture of Auguste Rodin, The Collec-
tion of the Rodin Museum Philadelphia, Philadelphia, 1976,
p. 581, no. 106-2, p. 582.

C. Goldscheider, Auguste Rodin, Catalogue raisonné de
l'oeuvre sculpté, Paris, 1989, vol. I, p. 84, no. 64.

A. E. Elsen, Rodin's Art, The Rodin Collection of the Iris
& B. Gerald Cantor Center for Visual Arts at Stanford
University, New York, 2003, p. 447, no. 129 (fig. 370).

A. Le Normand-Romain, Rodin et le bronze, Catalogue des
oeuvres conservées au Musée Rodin, Paris, 2007, vol. II, p.
662-665, no. S. 961, p. 662 et 664-665).

334 Alfred BOUCHER (1850-1934)

Au but

Sculpture en bronze patiné

(fonte d'édition ancienne signée, base en marbre portor)

Dimension avec le marbre: 51 x 70 cm

5000 / 5500 €



334



342



343



344



342 Ecole du XVIIème siècle
Saint personnage à la plume et ange
Huile sur cuivre
15.5 x 13 cm

200 / 300 €



343 D'après David TENIERS, XVIIIème siècle
La femme jalouse
Huile sur panneau (39.5 x 30 cm) dans un encadrement d'époque Louis XV
Un petit trou au panneau dans la partie supérieure
Tableau rallongé dans la partie droite

300 / 500 €

344 Ecole flamande du XVIIème siècle
Le buveur
Huile sur panneau
22 x 17 cm

400 / 500 €

345



345 Ecole allemande du XVIIIème siècle
Allégorie des quatre saisons
Suite de quatre huiles sur panneau
16 x 15 cm

1800 / 2000 €

346 Ecole du XVIIIème siècle
Satyres surprenant une nymphe
Huile sur toile
59 x 73 cm
(usures et restaurations)

200 / 300 €

346



347 Ecole Flamande vers 1660

Le retour de Diane de la chasse

Toile d'origine

Hauteur : 166,5 cm

Largeur : 217,5 cm

Sans cadre

Restaurations anciennes

Notre tableau pourrait représenter un portrait de famille dans une mise en scène mythologique dictée par son commanditaire.

3 000 / 5 000 €



348



349



350

348 Attribué à Adam SILO (1674 - 1760)

Navires hollandais près d'un estuaire

Panneau de chêne, parqueté

Hauteur : 77 cm

Largeur : 123,5 cm

Restaurations anciennes

3000 / 4000 €

349 Barend GAEL (vers 1620 - 1687)

Convoi à l'orée d'un village

Panneau parqueté

Hauteur : 56,8 cm

Largeur : 73,8 cm

Restaurations anciennes

2000 / 3000 €

**350 Ecole FLAMANDE du XVIIème siècle, entou-
rage de Frans de MOMPER**

Vue de Breda sous la neige

Toile

Hauteur : 63,4 cm

Largeur : 78,2 cm

Restaurations anciennes

4000 / 6000 €



353 Ecole HOLLANDAISE du XVII^e siècle, entourage de
Gebrandt Van den Eeckhout

Le jeu de backgammon ; joyeuse compagnie dans un intérieur

Paire de toiles

Hauteur : 78 cm

Largeur : 65,7 cm

Provenance :

Robert Noortman, Maastricht, 2001, selon une étiquette au dos,
comme Simon Kick.

12 000 / 14 000 €





354 Attribué à Willem I GRASDROP
(1678 - 1723)

Nature Morte aux pêches et raisins sur un entablement, avec un papillon

Toile

Hauteur : 54,8 cm

Largeur : 46,1 cm

Restaurations anciennes

3000 / 4000 €

354



355 Attribué à Jan TILENS (1589 - 1630)

Paysage de montagne avec la fuite en Egypte

Toile

Hauteur : 68 cm

Largeur : 93 cm

Restaurations anciennes

3500 / 4000 €

355



358 Attribué à Juriaen JACOBSZ (1624 ? 1685)

Portrait de dame à l'éventail

Toile

Hauteur : 98,8 cm

Largeur : 72,6 cm

Restaurations anciennes

4000 / 6000 €

358

359 Ecole FLAMANDE du XVII^e siècle, entourage de Frans POURBUS Le Jeune

Portrait d'homme au gant

Panneau

Hauteur : 78,2 cm

Largeur : 65,1 cm

Restaurations anciennes

6000 / 8000 €



359

TABLEAUX ANCIENS



360



360 bis

360 Ecole Flamande (fin XVIIème-début XVIIIème)

Paysage au berger

Huile sur toile

Dim : 78 x 108 cm

600 / 800 €

360 bis ECOLE FLAMANDE du XIXème siècle

Village dans un paysage idyllique

Huile sur panneau de chêne

Dim : 33 x 41 cm

200 / 300 €

361 D'après Claude Le Lorrain (1600-1682)

Port animé

Huile sur toile

XIXème siècle

102 x 133 cm

3000 / 3500 €



361



362

362 Hendrik Josef VAN DER POORTEN (1789-1874)

Paysage animé

Huile sur panneau signée en bas à gauche (panneau réparé)

34 x 39 cm

300 / 500 €



363



364

363 Ecole Hollandaise vers 1700, suiveur de Frans van MIERIS

Portrait d'homme au bonnet de velours, à la plume d'oiseau du paradis

Panneau de chêne, une planche, non parqueté

Hauteur : 17,8 cm

Largeur : 12,3 cm

Reprise du portrait d'homme daté 1665 conservé à la Haye, Mauritshuys (Otto Neumann, Frans Van Mieris the

Elder, Davaco, 1982, cat. 61).

1800 / 2000 €

364 Entourage de Elisabeth VIGEE Le BRUN (1755 - 1842)

Etude de femme de profil

Pastel

50 x 40 cm

Collé en plein sur le montage, pliure horizontale au centre, manques et épidermures

300 / 500 €



365

365 Ecole flamande du XIXème siècle.

Portrait d'homme à la redingote et de femme à la robe rouge

Paire d'huiles sur toile.

60 x 49 cm.

(accidents)

200 / 250 €

366 Ecole allemande vers 1700*Les douze mois de l'année*

Gouache sur vélin

4,2 x 5 cm

Titre sur le carton au verso

Dans des petits cadres en laiton

2000 / 3000 €

Expert: cabinet DE BAYSER

Tel.: 00 33 1 47 03 49 87

info@debayser.com

**367 Attribué à Jacques DUMONT dit****Dumont Le Romain (1701-1781)***L'adoration des bergers*

Sanguine, plume et encre brune, contrecollé sur feuille

D 23 cm

600 / 800 €

Expert : Patrice Dubois.

16, rue de Provence

75009 PARIS France

06 85 12 99 91

patrice.p.dubois75@gmail.com

**368 Ecole espagnole du XVIIIème siècle***Salomé portant la tête de saint Jean Baptiste*

Plume et encre brune, lavis brun

14,8 x 11 cm

Inscriptions coupées dans la marge en bas à droite

Mouillure sur le bord droit, légèrement insolé, petites taches et quelques épidermures

Dessin doublé

Provenance : ancienne collection John Auldjo, son cachet en bas à droite (L.48)

400 / 600 €

Expert: cabinet DE BAYSER

Tel.: 00 33 1 47 03 49 87

info@debayser.com



366



367



368

TABLEAUX ANCIENS



371 Jean-Victor BERTIN (1767-1842)

Paysage au temple et paysage au berger

Paire d'huiles sur toile signées au centre pour l'une et à droite pour l'autre

Châssis signés à l'encre

Dim : 38 x 46 cm

5000 / 7000 €



372 E ALLARD (Ecole française vers 1820-1830)

Bouquet de fleurs sur un entablement.

Huile sur toile (trois pièces au dos)

55 x 46 cm

3000 / 3500 €



373 Louis VIDAL (1754-1807)

Nature morte au gibier

Aquarelle et gouache sur papier, signée en bas au centre.

A vue : 73 x 54 cm.

(traces de mouillure)

1500 / 1800 €



374 Louis Léopold BOILLY (1761 - 1845)

Portrait dit de Madame Defrenne

Toile et châssis d'origine

Hauteur : 21,5 cm

Largeur : 16,5 cm

Porte une étiquette au dos 'une dame / Defrenne / parente de madame / Carlos Florin-Defrenne'

Nous remercions Messieurs Pascal Zuber et Etienne Bréton pour avoir confirmée l'attribution d'après photographies numériques.

1500 / 2000 €



375 François Henri MULARD (1769-1850)

"Portrait d'un élégant au gilet jaune"

Huile sur toile signée en bas à gauche, datée 1831

63 x 52 cm

Restaurations.

500 / 800 €

376 Dans le goût de Pierre-Hubert SUBLEYRAS (1699-1749)

Portrait de religieux en médaillon

Huile sur toile contrecollée

51 x 39 cm

300 / 500 €

377 Ecole française vers 1820-1830

Élégante à la parure de corail

Huile sur toile

Dim : 78 x 65 cm

Usures et accidents

150 / 300 €



376



377



380



381

380 Raymond DESVARREUX (1876-1961)

L'étalon

Huile sur toile signée en bas à droite.

81 x 60 cm

1500 / 1800 €

381 Emile JACQUE (1848-1912)

Le halage

Huile sur toile signée en bas à droite

41.5 x 33 cm

1 500 / 1800 €

Fils aîné de Charles Émile Jacque et élève de Gérôme, Émile Jacque s'inscrit dans la grande tradition réaliste de la seconde moitié du XIX^e siècle. Mention honorable à l'Exposition universelle de 1889, il reprit les thèmes chers à son père tout en se spécialisant dans la représentation des chevaux. Notre tableau illustre avec vigueur et sens du mouvement cette prédilection, associant observation précise de l'animal et atmosphère rurale animée.



382



383

382 Maximilien LUCE (1858-1941)

Débardeur

Fusain et lavis de couleur

Signé en bas à droite

29 x 22 cm à vue

200 / 300 €

Bibliographie : à rapprocher du personnage du gauche de la toile « Débardeurs », reproduite dans le tome II du catalogue raisonné par J. Bouin-Luce et D. Bazetoux sous le n° 900, p. 227.

383 Albert DECAMPS (1862-1908)

Sieste du jardinier

Huile sur toile signée en bas à droite

50 x 61 cm

1000 / 2000 €

384 Charles ROUSSEL (1861-1936)

Retour de pêche, circa 1908.

Huile sur toile signée en bas à droite

Cachet d'atelier au dos

33 x 46 cm

1000 / 1500 €

Amateur des sujets régionaux, Roussel se plaît à restituer l'atmosphère des scènes typiques de la Côte d'Opale et présente au Salon de 1908 une toile intitulée « Préparatifs avant de mettre le bateau à la mer ».

385 Achille DEVERIA (1800-1857)

Le réconfort de la veuve

Huile sur toile signée en bas à droite

27 x 35 cm

Petits sauts de matière.

1500 / 2000 €



384



385



386

386 Joseph-Félix BOUCHOR (1853-1937)*Printemps en fleurs, Freneuse, 1892*Huile sur toile signée en bas à droite et datée
172,5 x 291 cm

1500 / 3000 €

Exposition : Salon des artistes français de 1893, reproduit dans
le livret sous le n° 213, hors concours.

Élève à l'École des beaux-arts de Paris sous la férule de Jules Lefebvre et Benjamin-Constant, Bouchor expose au Salon des artistes français dès 1878. Grand voyageur, il puise son inspiration dans les paysages d'Italie, du Maroc et d'Égypte avant de découvrir, dans les années 1880, la Normandie. Installé à Freneuse vers 1886, séduit par les rives de la Seine, il y séjourne près de quinze ans, à sa période de pleine maturité artistique. Ce village et ses habitants deviennent des motifs récurrents de son œuvre, incarnant une vision poétique et intime de la vie rurale.



387

387 Lucien SERGENT (1849-1904),*Les ramasseuses de varech, circa 1890*Huile sur toile, signée et dédiée en bas à droite
50 x 65 cm.

1200 / 1500 €

388 École de la fin du XIX^{ème} - début du XX^{ème} siècle*L'arrivée des passagers sur le quai du Louvre*Huile sur panneau signée indistinctement en bas à gauche
22.5 x 37 cm

1000 / 1200 €



388



399 Nilas FRISTRUP (1836-1909)

Le Vésuve vu de Pompéi, 1877

Huile sur toile signée en bas à droite et datée
50 x 91,5 cm

3000 / 3500 €

Peintre danois, Nilas Fristrup est formé à l'Académie des beaux-arts de Copenhague, où il reçoit une médaille d'argent. Entre 1857 et 1879, il expose régulièrement, tant comme paysagiste que comme peintre décorateur. À partir de 1875, ses séjours en Italie deviennent une source majeure d'inspiration pour ses paysages, auxquels appartient notre tableau.



400



401

400 Robert T. STUART (actif au XIXème siècle)

Paysage animé au soleil couchant

Huile sur toile

Signée en bas à gauche

41 x 65 cm

Beau cadre en bois stuqué et doré.

300 / 400 €

401 Charles DESAVARY (1837-1895)

Paysage près de la Scarpe, 1883

Huile sur toile, signée et datée en bas à droite.

65 x 81 cm.

Restaurations.

Cadre en bois stuqué et doré.

1000 / 1200 €



402



403

402 Henri HARPIGNIES (1819-1916)

Personnage dans un paysage

Dessin au crayon signé en bas à gauche et
dédicacé

12 x 19,5 cm

100 / 150 €

**403 Éloi-Noël BERAUD (1875-1957), dit
Marc ALDINE**

Vue de Venise,

Huile sur toile signée en bas à gauche,

25x36 cm

1500 / 1800 €



406 Jean-Baptiste-Camille COROT (1796-1875)

L'étang aux rives boisées, 1868

Huile sur toile signée en bas gauche

Au dos, porte un n° 2223 à l'encre rouge sur une étiquette sur le châssis

21 x 34 cm

Ancien rentoilage.

30 000 / 40 000 €

Un certificat d'authenticité signé de Monsieur Martin Dieterle en date du 29 avril 1998 sera remis à l'acquéreur.

Provenance :

Vendu par Corot aux frères Tédesco en décembre 1868 (archives Tédesco, n°2435).

Francis Petit, Paris, 1892 (archives n°2223).

Collection particulière, Lausanne.

Bibliographie :

P. Dieterle, A. Pacitti, 4ème supplément à « L'oeuvre de Corot » par A. Robaut et Moreau-Nélaton, Librairie Léonce Laget, Paris, 1992, n° 35, repr. p. 48.





419



420

419 Attribué à Eugène ISABEY (1803-1886)

La rue animée à Rouen

Huile sur panneau de chêne, une planche non parquetée

Signature apocryphe en bas à droite

25 x 18 cm

400 / 600 €

420 École française du début du XXème siècle

Saint-Étienne-du-Mont, vue de la rue de la Montagne Ste Geneviève, 1929

Huile sur toile signée indistinctement, datée et située Paris en bas à droite

81 x 60 cm

300 / 400 €



421

421 École fin XIXème - début XXème siècle

Académies de divers modèles posant

Carnet de dessin contenant 19 dessins au fusain

61 x 47 cm

Quelques traces de colle.

200 / 400 €



422 Arsène CHABANIAN (1864-1949)

Vue de Venise

Pastel

Signé en bas à gauche

37 x 45 cm à vue

200 / 300 €



423 Edouard BOLDODUC (1823-1902)

Le grand rond à Raismes, 1882

Aquarelle, signée, datée et située en bas à gauche

20 x 30 cm

Rousseurs.

100 / 150 €



424 Yvonne CANU (1921-2008)

Les voiliers

Aquarelle signée en bas à droite

22 x 29 cm à vue

50 / 100 €

428 Émile Antoine BOURDELLE (1861-1929)

Les épigrammes grecques

Aquarelle sur papier signée en bas à droite et titrée
19,5 x 15 cm à vue

400 / 600 €



428

429 Jacob Johannes DOESER (1884-1970)

Nuit étoilée, 1934

Huile sur toile signée et datée
100 x 90 cm

3000 / 4000 €

Provenance : Neuville, Vivien et Cie, Paris.



429



433



434



435



436

433 Joseph VAN AARPP, actif à la fin du XIXème – début du XXème siècle

Portrait présumé de Sarah Bernhardt

Huile sur toile signée en haut à gauche
56 x 43 cm

3000 / 3500 €

434 Philippe JULLIAN (1919-1977),
La vieille aristocrate

Huile sur panneau, signée en bas à gauche
26 x 23 cm
Dans son cadre d'origine.

200 / 300 €

435 E. VANHOVE, actif à la fin du XIXème siècle

Portrait d'homme, Dunkerque, 1889

Huile sur toile signée, située, et datée
73 x 59.5 cm
Craquelures en surface

300 / 400 €



437

436 Ernest RENOUX (1868-1932)
Jardin du Luxembourg

Huile sur toile signée en bas à droite
Titrée au dos, cachet d'atelier
Dim : 33 x 46 cm

200 / 400 €

437 André DUNOYER DE SEGONZAC (1884-1974)
Paysage de provence

Aquarelle et crayon sur papier
27,5 x 43,5 cm

300 / 500 €

439 Henri FANTIN-LATOURE (1836-1904)*Immortalité, circa 1889*

Huile sur toile

Signée en bas à gauche

35,5 x 25,3 cm

10 000 / 15 000 €

Provenance :

Galerie Gustave Tempelaere, Paris (deux
tampons au dos).

Un des peintres les plus délicats de la seconde moitié du XIX^{ème} siècle, Henri Fantin-Latour, originaire de Grenoble, travaille d'abord sous la direction de son père, le peintre Théodore Fantin-Latour. Dès 1857, l'artiste se lie d'amitié avec Manet et Whistler et participe au Salon des Refusés en 1863, bien qu'ayant été accepté au Salon officiel de 1861. C'est en 1870 qu'il obtient sa première récompense pour son tableau *Un atelier aux Batignolles*, représentant les jeunes artistes aux idées novatrices : Renoir, Monet, Zola, Bazille... réunis autour de Manet.

Contemporain et ami des impressionnistes, Fantin lui-même est difficile à situer : il traite avec autant de maîtrise les portraits et les scènes de genre que les fleurs et les compositions allégoriques. Sa technique, empreinte de douceur et de lumière diffuse, confère à chacune de ses œuvres une qualité intimiste et harmonieuse, tandis que les critiques font l'éloge du pouvoir de l'artiste à « faire chanter la couleur à l'unisson des symphonies ».

En 1887, Fantin rencontre Gustave Tempelaere, galeriste installé rue Laffitte à Paris, qui devient rapidement son marchand exclusif. Désormais, l'artiste peut se consacrer entièrement à son art sans préoccupation commerciale, Tempelaere acceptant toute sa production d'œuvres d'imagination et les vendant avec succès.

En 1889, Fantin expose au Salon une toile intitulée *Immortalité*, représentant une femme ailée descendant sur le tombeau de Delacroix, tenant d'une

main une « palme d'immortalité » et effeuillant « les roses de souvenirs » de l'autre. Cette figure allégorique « vêtue de rose mystique, si triste et si fière, douloureuse et charmante comme les voluptés d'esprit » a suscité des commentaires des critiques d'art qui l'associaient davantage « au monde des Ondines et des Walkyries » qu'aux allégories classiques. Acclamée par sa finesse, sa délicatesse et la justesse de ses coloris, l'œuvre a trouvé sa place dans la collection du National Museum of Wales à Cardiff.

« Je ne me plains pas, j'ai un marchand qui m'achète tous les tableaux que je fais dans le genre de celui que je fais pour le Salon ; enfin je peux faire les choses que j'ai désiré faire ; le seul ennui, c'est de ne pas être jeune ! », écrit Fantin dans une lettre à son ami Otto Schölderer en 1896. C'est ainsi que l'artiste revient sur le sujet de l'Immortalité et reprend ce thème dans notre tableau dans un format réduit, destiné à la vente dans la galerie de Tempelaere. Ce fut, encore une fois, un succès, puisqu'en 1898, L'Estampe Moderne propose cette nouvelle variation en lithographie, accompagnée d'un poème extrait des Sonnets de William Shakespeare et accessible au plus grand nombre.

La relation artistique, commerciale et amicale entre Henri Fantin-Latour et Gustave Tempelaere se renforce au fil des années basée sur une confiance mutuelle.



441 Maurice de VLAMINCK (1876-1958)

Maison au bord de la route

Huile sur toile signée en bas à gauche

46 x 54,5 cm

10 000 / 15 000 €

Provenance : Acquis directement auprès de la famille de l'artiste.

Bibliographie : A rapprocher du tableau de même esprit reproduit p.67 du « Vlaminck » par Maurice Genevoix, Flammarion, 1967.

Fils de la plaine flamande, Vlaminck aime les routes. Elles lui rappellent l'époque où, jeune coureur cycliste, il traversait village après village à toute vitesse, la tête penchée sur son guidon. De cette vision furtive et répétitive il gardera le goût du mouvement, du dynamisme comme encore soulé de ces lieux qu'il n'a qu'entreus brièvement. Les arbres auront sa prédilection, rangés en ligne ou jetés en bataille ; Vlaminck les peint comme des personnages dont l'alignement borde un point de fuite qui s'ouvre sur un ciel clair.



442 Maurice de VLAMINCK (1876-1958)

Paysage aux arbres, circa 1950

Huile sur toile, signée en bas à gauche

60 x 73 cm

15 000 / 20 000 €

Provenance acquis directement auprès de la famille de l'artiste.

Bibliographie : À rapprocher du tableau de même esprit reproduit p. 89 du « Vlaminck » par Maurice Genevoix, Flammarion, 1967.



443



444

443 Victor CASSIEN (1808-1893)

Chasseur dans le bois

Fusain

Signé en bas à droite

55 x 42 cm à vue

100 / 150 €

444 René JAMES (1935-2022)

Le port de la Rochelle

Huile sur toile signée en bas à droite

46 x 55 cm

250 / 300 €

445 Lucien PERI (1880-1948)

Canal du Loing

Huile sur Isorel, signée en bas à droite

45 x 60 cm

300 / 400 €



445



446

446 Carlos ALONSO PEREZ (1882-1949)

L'auberge en plein air

Huile sur toile signée en bas à droite

60 x 73 cm

500 / 700 €



447 Georges LAPORTE (1926-2000)

Route enneigée

Huile sur toile signée en bas à gauche

38 x 46 cm

400 / 600 €



448 André ROZ (1887-1946) (?)

Vue de campagne

Huile sur panneau signée en bas à gauche,

29 x 39 cm

300 / 500 €

451 Jacques ALBERT (contemporain)*Mère et l'enfant, 1979*

Gouache, aquarelle et fusain

Signé et daté en bas à droite

42 x 51 cm à vue

1200 / 1500 €



451

452 Jacques ALBERT (contemporain)*Le château de sable, 1977*

Aquarelle et gouache,

Signée en bas à droite, datée au dos

29.5 x 38 cm à vue

650 / 800 €



452

453 Jacques ALBERT (contemporain)*Jeux d'enfants sur la plage*

Aquarelle et gouache

Signée en bas à droite

28 x 35 cm

500 / 800 €



453

454 Jacques ALBERT (contemporain)*Enfant jouant dans la mer,*

Aquarelle signée en bas à droite,

27 x 33 cm à vue

400 / 600 €



454



455

455 Michel VERNEVEAUX (1947-2018)*Sofya*

Huile sur toile, monogrammée, signée du cachet et titrée au dos.

55 x 46 cm

150 / 200 €



456

456 Emile LEMMENS (1821-1867)*Bruyères dans les dunes du Nord*

Huile sur panneau signée en bas à gauche

33 x 41 cm

Accidents au cadre.

500 / 700 €



457

457 Ecole régionale vers 1930*Bretonne à la fontaine, 1930.*

Huile sur toile signée indistinctement en bas à gauche et datée.

55 x 46 cm

200 / 300 €



458



459

458 Paire de fauteuils

À fond de canne à dossiers plats à la reine en hêtre sculpté de grenades éclatées et motifs feuillagés, accotoirs, supports d'accotoirs et ceintures mouvementées, pieds galbés et entretoisés.

Epoque Louis XV
Restauration d'usage.
92 x 64 x 54 cm

300 / 400 €

459 Paire de petites consoles d'entre deux

En bois sculpté et doré à décor de rocaille, les montants sinueux à motifs feuillagés réunis par une entretoise à décor de fleurs épanouies, plateau de marbre veiné

Epoque Louis XV
Petits accidents et manques
81.5 x 44 x 31 cm

300 / 500 €



460



461

460 Belle chaise voyageuse ou ponteuse

En hêtre mouluré et sculpté, dés de raccordement à rosaces, pieds antérieurs fuselés à cannelures rudentées, pieds postérieurs arqués.

Epoque Louis XVI
Etat d'usage
96 x 69 x 59 cm

150 / 200 €

461 Chaise de commodité

À fond de canne en hêtre à décor sculpté de fleurettes, pieds galbés, ceinture mouvementée.

Epoque Louis XV
Etat d'usage

150 / 200 €

462 Paire de fauteuils cabriolet

en hêtre sculpté de fleurettes, les accotoirs à manchettes, les supports d'accotoirs et la ceinture sinueuse, pieds galbés.

Epoque Louis XV
Etat d'usage

150 / 200 €



462



463

463 Commode

à façade légèrement cintrée en bois de placage marqueté en frises, ouvrant par quatre tiroirs en façade, les montant arrondis foncés de cuivre à cannelures rudentées.

Estampille de Guillaume Schwingkens et marque de jurande (JME).

Accidents, manques et restaurations.

Dim : 84 x 114 x 46 cm.

Epoque Louis XV, vers 1725.

Plateau de marbre veiné probablement rapporté.

Note : Guillaume Schwingkens, ébéniste d'origine allemande, exerçait rue du Faubourg Saint-Antoine et obtient sa maîtrise à Paris sous la Régence. Une commode tombeau de l'ébéniste est visible au musée du Louvre.

600 / 800 €



466



467

466 Commode

à façade légèrement galbée en bois de placage marqué en frise sur fond d'amarante. Elle ouvre à cinq tiroirs sur trois rangs montants arrondis, petits pieds droit, plateau de marbre veiné.

Epoque Louis XV

Ornementation de bronzes ciselés.

Etat d'usage

87 x 132 x 67 cm

300 / 500 €

467 Paire de fauteuils

À dossier plat à fond de canne en hêtre richement sculpté de coquilles, rinceaux et rocaille. Accotoirs à manchettes de cuir, ceinture mouvementée, pieds galbés. Epoque Régence. Accidents au cannage

H: 95 cm L: 64 cm P: 50 cm

600 / 800 €



468

467 Bis Paire de consoles de forme demi-lune

En acajou et pied de forme télescopique.

83 x 40 x 30 cm

Fêle à un marbre, soulèvements, restaurations

100 / 150 €

468 Console

En chêne mouluré à décor de coquille, rocaille et fleurette, pose sur un pied central à double évolution, plateau de marbre gris veiné (restauré à un angle).

Epoque Louis XV

(restaurations d'usage)

80 x 74 x 49 cm

200 / 250 €

469 Commode

À façade légèrement galbée en bois de placage marqué en frise dans des encadrements de filets.

Elle ouvre à trois rangs de tiroirs dont le premier se départage en trois, les montants et traverses à cannelures foncées de cuivre, plateau de marbre veiné.

Epoque Louis XV

Ornementation de bronzes ciselés et dorés.

(Petits accidents, manques et restauration)

84 x 131 x 62.5 cm

500 / 800 €



469



472



473

472 Suite de deux fauteuils à la reine

En bois mouluré sculpté posant sur quatre pieds cambrés, à décor rocaille.

Epoque Louis XV.

Restaurations, état d'usage

Dim :

93 x 66 x 74 cm pour le plus grand

91 x 63 x 70 cm pour le second

200 / 300 €

473 Large buffet

à façade galbée en chêne mouluré, il ouvre à deux vantaux sur dormant, pose sur des petits pieds galbés, plateau de marbre veiné

Travail provincial d'époque Louis XV

Etat d'usage

91 x 162 x 77 cm

300 / 500 €



474



475

474 Buffet à hauteur d'appui

en chêne mouluré à décor de fleurettes, ouvre à deux vantaux, pose sur une plinthe, plateau de marbre veiné. XVIIIème siècle.

Restaurations d'usage.

93 x 139 x 56 cm

600 / 800 €

475 Paire de fauteuils à la reine

En noyer mouluré et sculpté de fleurettes, posant sur quatre pieds cambrés. Époque Louis XV.

Garniture de tissu crème (tâchée)

Etat d'usage.

H. 92,5 x 64 x 56 cm.

200 / 300 €



476



477

476 Commode

à façade et côtés galbés dite tombeau en placage de bois de rose marqueté en frises dans des encadrements de filets. Ouvre à trois rangs de tiroirs sur traverse dont le premier se départage en trois. Plateau de marbre gris veiné.

Epoque Louis XV.

Accidents et manques au placage

84x128x63 cm

1000 / 1200 €

477 Commode

à façade légèrement cintrée en merisier et chêne. Elle ouvre à quatre tiroirs sur trois rangs, petits pieds galbés, plateau de marbre veiné (réparé à un angle).

XVIIIème siècle

(Etat d'usage)

97 x 127 x 67 cm

100 / 150 €



478



479

478 Secrétaire droit

En placage de bois de rose et bois teinté à décor réservé de vue de ville, dans un encadrement fleuri et à filet à la grecque, ouvrant par un tiroir en ceinture à chevron dans un décor marqueté, un abattant et deux vantaux en partie basse, pose sur pieds droits.

Plateau en marbre accidenté, deux entrées de serrure à refixer

Epoque Louis XVI, estampillé JME

Dim : 130 x 63 x 33,5 cm

600 / 800 €

479 Élegante paire de fauteuils cabriolet

À dossier légèrement cintré et chapeau de gendarme à motifs de plumets, accotoirs garnis de manchettes, supports d'accotoirs à console, ceinture cintrée et dés de liaison à croix de Malte, reposant sur quatre pieds fuselés à cannelures rudementées

Epoque Louis XVI

Porte une estampille

Etat d'usage, petites usures, restaurations

150 / 300 €

480 Deux armoires d'angle

En pendant à deux corps en chêne mouluré ouvrant chacune à quatre vantaux, les ceintures mouvementées pose sur des petits pieds à sabot, frontons en chapeau à motifs feuillagés ajourés

XVIIIème siècle

Restauration d'usage, l'une des deux présentant un aménagement de tiroir en partie basse d'époque postérieure

Dim 263.5 x 84 x 58 cm et 266 x 90 x 60 cm

3500 / 4000 €

481 Table bureau

En noyer et bois de placage marqueté de laiton, étain, à motif central de rosace et motifs stylisés dans des encadrements de filets, et motifs d'écailles, ouvre à un tiroir en ceinture, pose sur de hauts pieds fuselés et annelés réunis par une entre-toise mouvementée

Fin du XIXème siècle

Accidents et manques

83 x 118 x 73.5 cm

3000 / 3500 €

482 Vitrine hollandaise

En noyer marqueté de bois clair à décor de personnage, enroulement, fleurs épanouies dans des doubles encadrements de filets de bois clair, elle ouvre par deux vantaux vitrés en partie haute, trois tiroirs et deux vantaux latéraux en partie basse

Fin XVIIIème ou début XIXème

Accident et manque

229 x 155 x 50 cm

500 / 800 €



481



482



485



486

485 Console d'angle

En bois sculpté et doré à décor de pampres, grappes de raisin et enroulements.

Italie, XIXème siècle.

Plateau à décor faux marbre.

Etat d'usage.

88 x 76 x 46 cm

150 / 200 €

486 Guéridon

En acajou et placage d'acajou, pose sur de hauts pieds facettés, plateau en onyx marbre (réparé)

Belle ornementation de bronzes ciselés et doré, telle que frises feuillagées, frises de godrons, rosaces...

Style Louis XVI, fin du XIXème siècle

Etat d'usage

H 76 cm

1500 / 1700 €



487

487 KIRBY, BEARD & CO

Table à système en acajou, s'ouvrant par deux battants sommitaux révélant un bar. On joint 4 carafes, probablement d'origine.

Travail anglais du début du XXè siècle.

Dim ouvert : 75 x 123 x 53 cm

Dim fermé : 77 x 62 x 53 cm

250 / 300 €

488 Table à jeux

En placage d'acajou ramageux. Plateau amovible gainé de cuir qui dissimule un jeu de jacquet. Pieds gainés à terminaison de sabots et roulettes. Fin du XVIIIème siècle.

Petits accidents et manques au placage. Partiellement insolée,

75x112x58 cm

200 / 300 €

489 Commode italienne d'époque néo-classique

en bois de placage, ouvrant à trois tiroirs dont deux sans traverse, les montants droits, pieds légèrement courbes, plateau de bois, et décor en marqueterie sur le plateau, la façade et les côtés de rosaces et de rinceaux.

89 x 115 x 58 cm.

(Restaurations)

2000 / 3000 €



488



489



491 Ensemble de mobilier d'époque Charles X

à décor marqueté de rosaces, palmettes et enroulements en bois clair sur fond de palissandre dans des encadrements de filets composé de quatre fauteuils, sept chaises, une méridienne (95 x 153 x 66.5cm), une chaise longue (94 x 174 x 79 cm), une console (88 x 80.5 x 42cm)

La console présente une variante dans le décor.

Etat d'usage

1000 / 2000 €



492 Belle tapisserie

À décor de scène historiée dans des encadrements de colonnades sur
fond de paysage.

XVII^{ème} siècle

Usures

250 x 190 cm

5500 / 6500 €

BELLE VENTE DE BIJOUX

16 Février 2026

Hôtel des ventes de Lille

Diamants : 4ct , 2 ct, 1 ct, 0.87 ct (H VS2), 0.62ct (F VVS2)
 Diamants montés : alliance américaine, demi alliance, bracelet ligne,
 broche, bague toi et moi, collier, bagues, boucles d'oreilles.
 Pierre de couleur : saphir, rubis, émeraude.
 Bijoux signés : MAUBOUSSIN, DIOR, HERMES, CHAUMET, BOUCHERON,
 BULGARI, CHOPARD
 Montres : HERMES, CARTIER, PEQUIGNET, CERTINA, UTI, PORSCHE
 Design, DERMONT, CHANEL , montre bijou DREFFA.
 Maroquinerie et mode :Foulard HERMES, CARTIER, poudrier MELLERIO
 dits MELLER, VUITTON,
 Bijoux anciens XIXème, Art nouveau, Art déco.
 Pièces en or et en argent.



MELLERIO DITS MELLER:
 Poudrier en or jaune 750/1000
 gravé de motifs de vague.
 Signé et numéroté. Poids: 159g



Broche double ananas
 En or jaune 750/1000 à
 transformation en deux broches
 simples ou clips de revers. 17.2g

Expositions Publiques

Vendredi 13 Février de 14h15 à 18h30

Samedi 14 Février de 9h30 à 12h15 et de 14h15 à 18h

Lundi 16 Février de 9h30 à 11h00

Expert : Louis de SUREMAIN

55 rue du Faubourg Montmartre-75009 Paris

Tél. : 06 07 68 04 96 - suremain.expertise@free.fr

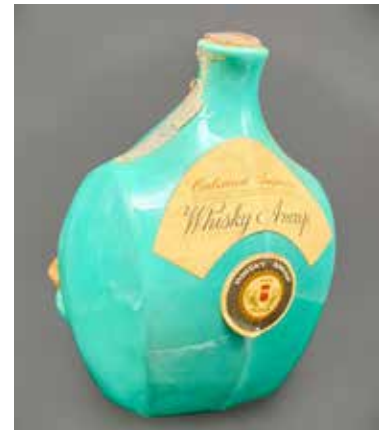
VENTE DE VINS ET SPIRITUEUX

PROCHAINE VENTE

5 Mars 2025

Hôtel des ventes de Lille

Important lot de grands crus classés comprenant :
 PÉTRUS, CHÂTEAU MOUTON ROTHSCHILD, CHÂTEAU CHEVAL
 BLANC, CHÂTEAU HAUT-BRION, CHÂTEAU D'YQUEM, MEURSAULT
 LES ROUGEOTS,
 ainsi que des spiritueux d'exception (WHISKY ANCAP, CHARTREUSE...).



VENTE CATALOGUÉE D'ART DU XX^{ème} SIÈCLE

PROCHAINE VENTE

7 mars 2026

Hôtel des ventes de Lille

Victor SIMON (1903-1976)
Composition médiumnique, 1935
 Huile sur toile
 Signée et datée en bas à droite
 56 x 82 cm



Estimations gracieuses et confidentielles en vue d'inclure des lots dans cette
 vente sur rendez-vous.

Tél. : 03.20.12.24.24 Mail : contact@mercier.com

PLANCHES ORIGINALES DE BANDES DESSINÉES

Mars 2026

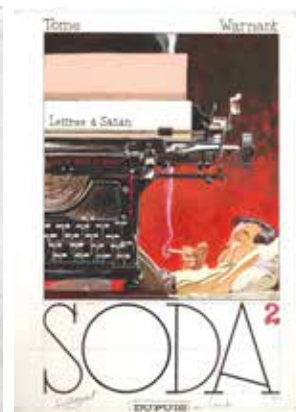
Hôtel des ventes de Lille

Figurent notamment dans notre
vente des œuvres de :

FRANQUIN, HUBINON, Jean
TABARY, Valentin SÉCHER,
JEREMY, Paul GILLON, Luc
WARNANT, ELGO....

GALERIE NAPOLEON

L'Art de la Bande Dessinée



Estimations gracieuses et confidentielles en vue d'inclure des lots dans cette vente sur rendez-vous.

Tél. : 03.20.12.24.24 Mail : contact@mercier.com ou Guillaume LAFON notre expert et directeur de la galerie Napoléon: tél.: +33(0) 614 161 491

VENTE CATALOGUÉE D'ART CLASSIQUE & BIJOUX

PROCHAINE VENTE

12 & 13 Avril 2026

Hôtel des ventes de Lille



Estimations gracieuses et confidentielles sur rendez-vous. Tél. : 03.20.12.24.24 – Mail : contact@mercier.com

VENTE CATALOGUÉE D'ART DU XX^{ème} SIÈCLE

PROCHAINE VENTE

25 avril 2026

Hôtel des ventes de Lille



Estimations gracieuses et confidentielles sur rendez-vous. Tél. : 03.20.12.24.24 – Mail : contact@mercier.com

VENTE DE VINS ET SPIRITUEUX

PROCHAINE VENTE

Mai 2025

Hôtel des ventes de Lille

Estimations gracieuses et confidentielles sur rendez-vous.

Tél. : 03.20.12.24.24 – Mail : contact@mercier.com



WWW.MERCIER-ART.COM