



MERCIER & C^E

25 Mai
2024
à 18 H

Index



LOT 15

AÏZPIRI	59	LEBOURG	3
BERNARD	12	LEMMEN	8
BOUDIN	2	LINDSTRÖM	70
BRAUNER	54	MACRÉAU	57
BUGATTI	36	MAREVNA	37
CAMOIN	11	METZINGER	38, 39
CONDO	69	MODIGLIANI	18
DALI	55	MONTEZIN	21
DE BUDT	6	PERAHIM	52
DE CHIRICO	56	PETITJEAN	5
DERAIN	16	PICASSO	40, 41, 42, 43, 44
DOMERGUE	9	RETH	48
DUFY	13, 14, 15	RODIN	27, 28, 29
ESTEVE	50, 51	SCHNEIDER	66
FEITO LOPEZ	65	SIMON	53
FOUJITA	23, 24, 26	SMITH	25
GIACOMETTI	49	SURVAGE	34
GUYOT	35	SZAFRAN	67, 68
HARTUNG	58, 64	TROUILLEBERT	1
HÉLION	60	TSINGOS	61, 62, 63
HERBIN	10	VALTAT	19, 20
LABISSE	47	VAN DONGEN	22, 45, 46
LALANNE	72	VAN RYSSELBERGHE	7
LAMBERT-RUCKI	30, 31, 32, 33	VASARELY	71
LEBASQUE	4		

Concernant l'état, un rapport de condition peut être demandé auprès de l'étude ou des experts pour chaque lot.

MERCIER & C^E

Commissaires-priseurs associés

SAMEDI 25 MAI 2024 à 18h00

Importants tableaux et sculptures du XIX^{ème} et XX^{ème} siècles

EXPERT : MARC OTTAVI

12, rue Rossini - 75009 PARIS

Tél. : 01 42 46 41 91

contact@expertise-ottavi.fr

www.expertise-ottavi.fr

Présente les lots de 1 à 17 et de 19 à 72

Expert : Marc RESTELLINI

Pour le dessin par Amedeo Modigliani, n° 18

Institut Restellini

91 rue du Faubourg Saint-Honoré, 75008 Paris

Tél. : 01 80 49 34 60

www.institut-restellini.com

Expositions Publiques

Ouverture de l'exposition et Cocktail

Le Jeudi 23 mai de 18h00 à 20h

Vendredi 24 mai de 9h00 à 12h00

et de 14h15 à 18h

Samedi 25 mai de 09h00 à 12h30

et 14h15 à 17h00

DROUOT.com

Live



ENCHÉRISSEZ EN **LIVE** SUR

INTERENCHERES

WWW.INTERENCHERES.COM

HÔTEL DES VENTES DE LILLE

14, rue des Jardins - Tél. : 03 20 12 24 24

www.mercier.com - email : contact@mercier.com

SAS MERCIER ART : n° 2002-314 du 4 juillet 2002

D. SOINNE - P. DEGUINES - P. DROUIN - M. PETIT

Photographies et mise en page : Sébastien Hamelin

Imprimeur : ARLYS 12, rue Gustave Eiffel 95190 Goussainville



lot 24



1 Paul Désiré TROUILLEBERT (1829-1900)

Paysage à Picquigny-sur-Somme, circa 1880

Huile sur toile

Signée en bas à gauche

54 x 65 cm

Bibliographie : Marumo-Maier-Müllerschön, Paul Désiré Trouillebert, catalogue raisonné de l'œuvre peint, éd. Thombe, 2004, n°0215, repr. p. 285.

3 000 / 5 000 €

On a souvent comparé Trouillebert à Corot. Il est vrai que certains tableaux de Trouillebert, du fait de leur qualité, ont été vendus pour des Corot par quelques marchands peu scrupuleux, mais la sincérité des deux peintres exclut toute imitation de l'un par l'autre. À partir de 1880, Trouillebert se rend à plusieurs reprises dans la région picarde. Le peintre apprécie les petites rivières, les cours d'eau et place souvent un personnage de dimensions modestes pour mettre en valeur la majesté et la sauvagerie des paysages qui prédominent.

1



Pierre Petit, *Portrait de Boudin*, Archives Larousse, Paris.

2 Eugène BOUDIN (1824-1898)

Trouville, les jetées, marée haute, 1897

Huile sur panneau

Signée et datée en bas à droite

33,5 x 23,9 cm

30 000 / 40 000 €

Provenance :

Galerie Cardo, Paris.

Ancienne collection Allard et Noël, Paris.

Bibliographie : Robert Schmit, Eugène Boudin, tome III, Paris, 1973, n°3638, repr. p. 389.

Comme souvent chez Boudin, ce qui étonne c'est sa capacité à nous faire partager une sensation. Le mouvement de la mer, les barques et la jetée incitent à la rêverie et évoquent ces matins très clairs où notre vision s'évole plus loin qu'à l'habitude. Puis inconsciemment, c'est notre œil qui reconstitue les reliefs et les formes que l'artiste nous a suggérés.

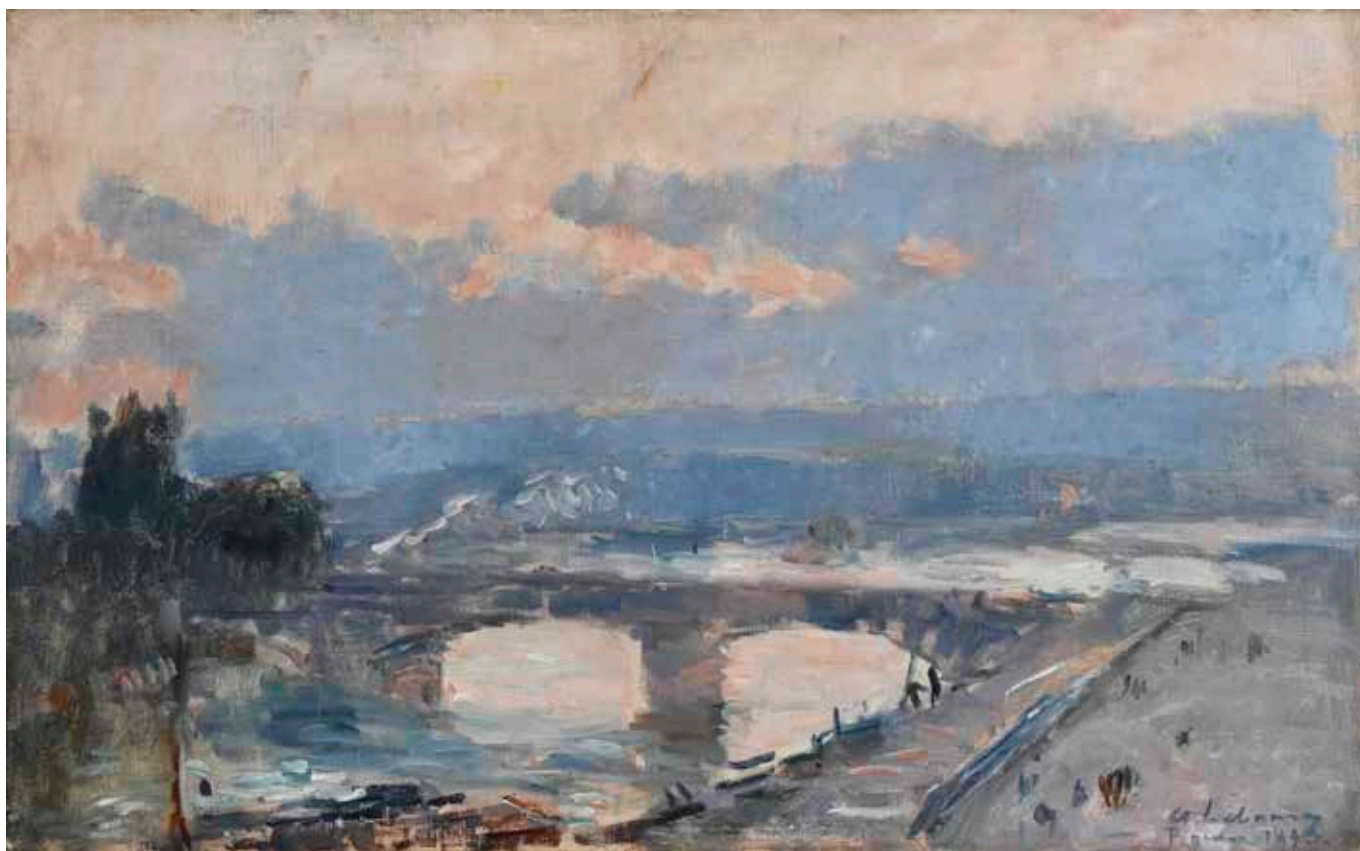
En 1887, dans une lettre en réponse à une critique élogieuse de son peinture, Boudin écrit : « Je n'ai pas la prétention, croyez-le bien, de tenir une si grande place parmi les contemporains ; je suis isolé, un rêveur qui s'est trop complu à rester dans son coin et à regarder le ciel. »



Trouville-sur-Mer, *Les Jetées au moment de la Marée*







3 Albert LEBOURG (1849-1928)

Fin de journée à Rouen, le pont Corneille, 1893

Huile sur toile

Signée, située Rouen et datée en bas à droite

38 x 61 cm

10 000 / 15 000 €

Bibliographie :

Léonce Bénédite, Albert Lebourg, éd. Galeries Georges Petit, Paris, 1923, n°1435, p. 359, décrit ainsi : Vue générale sur la Seine et le port. Effet de soleil voilé perçant au travers des nuages. Reflets orangés dans l'eau.

Albert Lebourg est un impressionniste de la première heure. Dès son retour d'Algérie l'artiste rejoint en 1879 le 4ème Salon chez Nadar aux côtés de Manet, Pissarro, Monet, Degas, Caillebotte... Fidèle à ce mouvement, le peintre participe au dernier Salon Impressionniste en 1886 aux côtés de Gauguin, Seurat, Signac, Guillaumin... En 1893, Lebourg enrichit sa palette de couleurs de tons exquis après avoir visité l'Exposition Japonaise (Utamaro et Hiroshige) organisée par Durand-Ruel.



Rouen, pont Corneille.



Albert Lebourg dans son atelier.



4 Henri LEBASQUE (1865-1937)

Reflets dans l'eau, circa 1912

Huile sur toile

Signée en bas à gauche

60 x 73 cm

20 000 / 25 000 €

Bibliographie :

A rapprocher par le sujet de « Matin aux Andelys », peint en 1913, reproduit sous le n°374 du D. Bazetoux, Catalogue raisonné de l'œuvre d'Henri Lebasque, Tome 1, éd. Arteprint, 2008.

En 1910, la scène artistique renie ostensiblement les gâités de l'impressionnisme, mais Lebasque lui est encore fidèle. A partir de 1912, l'artiste séjourne sur la basse Seine, aux Andelys, et manque même de s'y fixer définitivement. Ce paysage lui offre des tons clairs, harmonieux et une atmosphère limpide sur fond de falaises criquesuses. L'œil du peintre s'y repose, sa manière s'y élargit forcément et il retrouve aux bords du fleuve les grands arbres se mirant dans le calme... (Source : Paul Vitry)



Henri Lebasque



5 Hippolyte PETITJEAN (1854-1929)

La femme de l'artiste à son chevalet, 1910-12

Aquarelle et pierre noire sur papier vergé

Signée du cachet en bas à gauche

48,2 x 30,7 cm

10 000 / 12 000 €

Un certificat d'authenticité par Monsieur Stéphane Kempa en date du 15 janvier 2019 sera remis à l'acquéreur.

L'œuvre sera incluse au Catalogue raisonné de l'œuvre de l'artiste en préparation.

Provenance :

Vente Loudmer-Poulain, Paris, 29/03/1981, lot 197.

Acquis lors de cette vente par l'ancien propriétaire.

6 Victor DE BUDT (1886-1965)

Femme devant l'âtre, 1908

Huile sur toile

Signée et datée en bas à droite

55 x 77 cm

3 000 / 4 000 €

Victor de Budt se forme à l'académie de Gand, avec pour maître J. Delvin. La presse de l'époque en parle ainsi : « Ce qu'on remarque immédiatement, autant dans la peinture que dans la gravure, c'est la manière subtile et spontanée de rechercher l'âme des choses. Son œuvre est silencieuse et pieuse. Silencieuse par la couleur, la composition et l'aspect. Pieuse parce que remplie de cette pudeur et du respect propre aux âmes religieuses devant la grandeur de la nature et devant l'obscur secret de l'existence. Toute chose, petite ou grande, y exhale le sens de l'éternité. »

5



6

Théo van Rysselberghe s'intéresse au néo-impressionnisme que professe Seurat à partir de 1890, mais n'y adhère complètement car il peint Georges Nagelmackers en 1897 dans un style résolument classique.

C'est vers 1900 que van Rysselberghe et les autres « néos » vont se libérer du divisionnisme en élargissant la touche, de sorte que la tonalité des couleurs puisse être modulée à l'intérieur même de chaque touche afin de gagner en souplesse de trait et en harmonie des contours.



Théo van Rysselberghe

7 Théo VAN RYSELBERGHE (1862-1926)

Nu à la draperie, 1903

Huile sur toile

Signée du monogramme, datée et dédiée à Félix Fénéon

70 x 29,5 cm

Cette oeuvre sera incluse au Catalogue raisonné de l'oeuvre de Théo van Rysselberghe en préparation par Monsieur Olivier Bertrand.

Provenance : Ancienne collection Felix Fénéon.

Exposition : Paris, Musée du Quai Branly, Félix Fénéon (1861-1944), les arts lointains, 28 mai- 29 septembre 2019, n°188(B), p.289.

30 000 / 40 000 €

Bibliographie :

Une composition de même sujet et de format approchant est reproduite sous le n°1904-002 dans le catalogue raisonné de Théo Van Rysselberghe par R. Feltcamp, p. 344.

Cadre italien du XVIII siècle en bois sculpté et doré.





8 Georges LEMMEN (1865-1916)

Lise à sa lecture, 1908

Encre de Chine, pastel, sanguine et crayons de couleur sur papier

Monogrammé en haut à gauche

33 x 49 cm

6 000 / 8 000 €

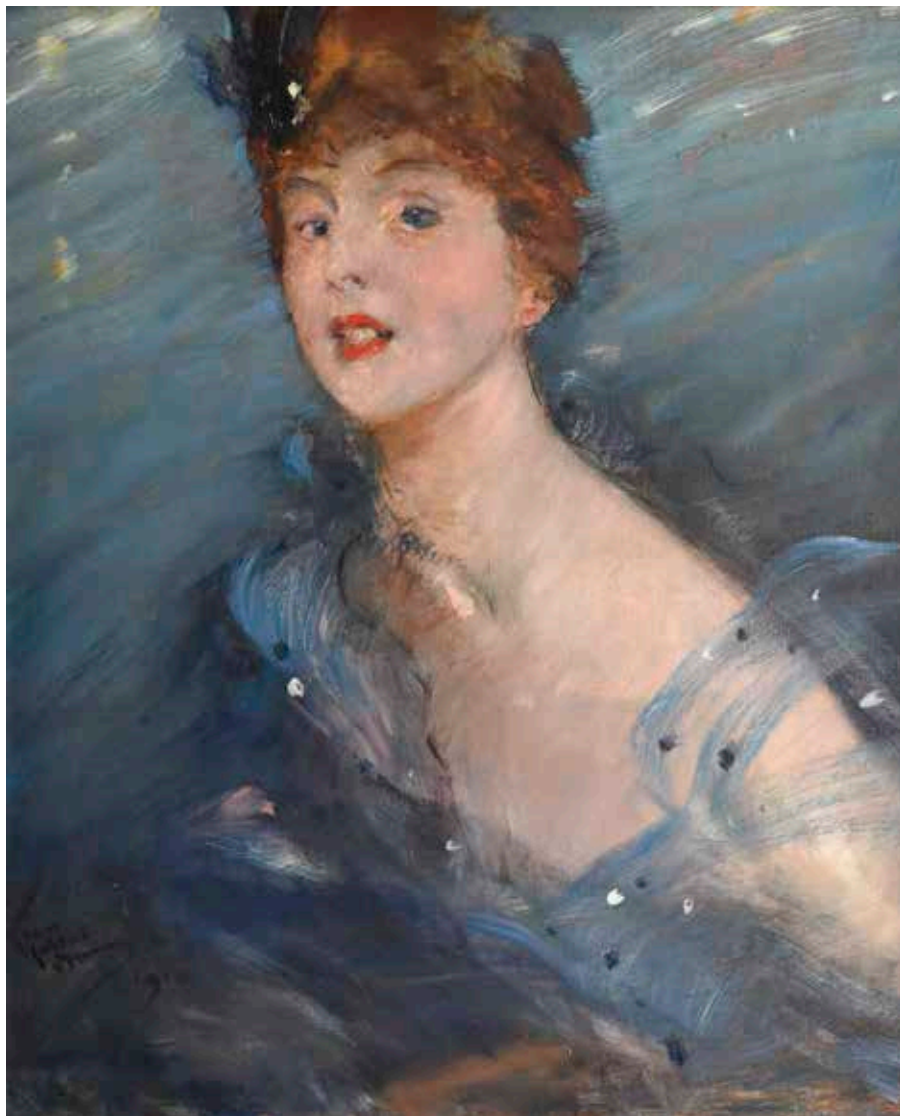
Cette œuvre est un projet pour l'affiche de l'exposition des Artistes Bruxellois à Leipzig en 1908 (cartel de l'exposition au dos).

Bibliographie : L'affiche finale est illustrée dans Georges Lemmen, Monographie de l'Art Moderne, Roger Cardon, Crédit Communal, n°200, p. 195.



Couverture du catalogue de l'exposition Georges Lemmen à la Galerie Druet, Paris, 1908.

8



9 Jean-Gabriel DOMERGUE (1889-1962)

L'élégante Madame Estrangin, 1916

Huile sur carton

Signée et datée en bas à gauche

61 x 50 cm

5 000 / 8 000 €

Un certificat d'authenticité par Madame Nicole Geffroy en date du 23 mai 1990 sera remis à l'acquéreur.

Provenance :

Monsieur Henri Frisch-Estrangin, Monte-Carlo.

Notre tableau est un précieux témoignage des débuts de Jean-Gabriel Domergue en tant que portraitiste. La notoriété de Giovanni Boldini est à son comble et son influence transparait dans la touche allongée, l'effet de fluidité des voilettes et la vibration des couleurs qu'adopte Domergue. La carnation de cette jeune femme prend toute sa valeur sur un fond bleu clair et la joliesse de son visage est réhaussé par une aigrette piquée dans ses cheveux roux.

9

10 Auguste HERBIN (1882-1960)*Petite maison au bord de l'eau, 1906*

Huile sur toile Signée en bas à droite

33 x 41 cm

Rentoilage

3 000 / 5 000 €

Bibliographie : G. Claisse, Herbin, catalogue raisonné de l'oeuvre peint, Les Éditions du Grand Pont, Lausanne, 1993, n° 89, p. 294, repr.



10

11 Charles CAMOIN (1879-1965)*Fleurs au pot de grès, 1950*

Huile sur toile

Signée en bas à droite

65,5 x 54 cm

8 000 / 10 000 €

Un certificat d'authenticité par Anne-Marie Grammont-Camoin en date du 4 avril 2022 sera remis à l'acquéreur. (dimensions erronées).

Cette œuvre sera incluse dans le catalogue raisonné de Charles Camoin en préparation par les Archives Camoin.

Bibliographie : Danièle Giraudy, Charles Camoin, éd. La Savoisienne, Marseille, 1972, n°797. (dimensions erronées).

L'auteur précise que notre tableau a été peint à Saint-Tropez et que cette œuvre est passé en vente à l'Hôtel Drouot en 1969.

« Mon instinct fait que je cherche des couleurs qui chantent. L'air et la lumière enveloppent les choses. C'est la couleur qui crée la forme par une série des nuances. Ma palette est ma musique ; mais je n'ai pas une technique, j'ai des sensations. »
Charles Camoin



11



12 Émile BERNARD (1868-1941)

Scène galante, 1892

Huile sur carton

Signée et datée en bas à droite

52,5 x 43 cm

15 000 / 20 000 €

Un certificat d'authenticité par Mme Béatrice Recchi Altarriba, petite fille de l'artiste, en date du 27 mai 2019, sera remis à l'acquéreur.

Provenance : Collection Eugène Boch.

Eugène Boch, peintre belge proche de Vincent Van Gogh et Paul Gauguin. Son amitié avec Émile Bernard les conduisit à échanger certaines de leurs œuvres, dont la nôtre.

En 1892, à la suite de sa brouille avec Gauguin, Émile Bernard s'éloigne de l'École de Pont-Aven dont il a été un membre fondateur. Le peintre opère un retour singulier vers un classicisme inspirée des maîtres anciens privilégiant le dessin à la couleur.



13 Raoul DUFY (1877-1953)

Le parc, 1902
Huile sur toile
Signée en bas à droite
81 x 65 cm

35 000 / 45 000 €

L'authenticité de cette œuvre a été confirmée par Madame Fanny Guillon-Laffaille le 28 novembre 2019.

Exposition :
Palais Galliera, Paris, 12 mars 1964.

Bibliographie :
Marcelle Berr de Turique, Raoul Dufy, éd. Librairie Floury, 1930, p.67.
Maurice Laffaille, Raoul Dufy, catalogue raisonné, tome I, éd. Motte, Genève, 1972, n°35, p. 35, repr.

En 1902, Raoul Dufy est élève des Beaux-Arts à Paris grâce à une bourse offerte la ville du Havre. Berthe Weil remarque le jeune artiste de 25 ans et l'expose dès 1903 sur les cimaises de sa galerie en compagnie de Metzinger, marquet, Matisse...



14



Paul Poiret, Manteau « La Perse », tissu illustré par Raoul Dufy, 1911



15

14 Raoul DUFY (1877-1953)

Paniers fleuris, circa 1919

Gouache

Signée du cachet en bas à droite

79 x 103 cm

6 000 / 8 000 €

Petits manques, pliures.

Projet pour un lampas deux tons.

Bibliographie :

Raoul Dufy. Projets de tissu, Éditions Galerie Fanny Guillon-Laffaille, Paris, 2011, reproduit pp. 16-17.

Longtemps, le travail de Raoul Dufy pour le textile fut totalement ignoré. Pourtant entre les années 1920 et 1930, les meilleures revues d'art rendaient compte de cette partie très créatrice de l'art de Dufy. Puis, ce fut le silence pendant près de 40 ans et soudain une première exposition en 1973, au musée de l'Impression sur étoffe de Mulhouse fait découvrir au public plus de 200 projets de tissu. (Source : Catalogue d'exposition de la galerie Fanny Guillon-Laffaille)

15 Raoul DUFY (1877-1953)

La rose, circa 1942

Gouache sur papier

Non signée

29 x 11,5 cm

Provenance : Galerie Maurice Laffaille.

Bibliographie : Catalogue raisonné de Raoul Dufy en ligne, réf. As-0972, repr.

6 000 / 8 000 €

16 André DERAÏN (1880-1954)*Portrait de femme, circa 1940-45*

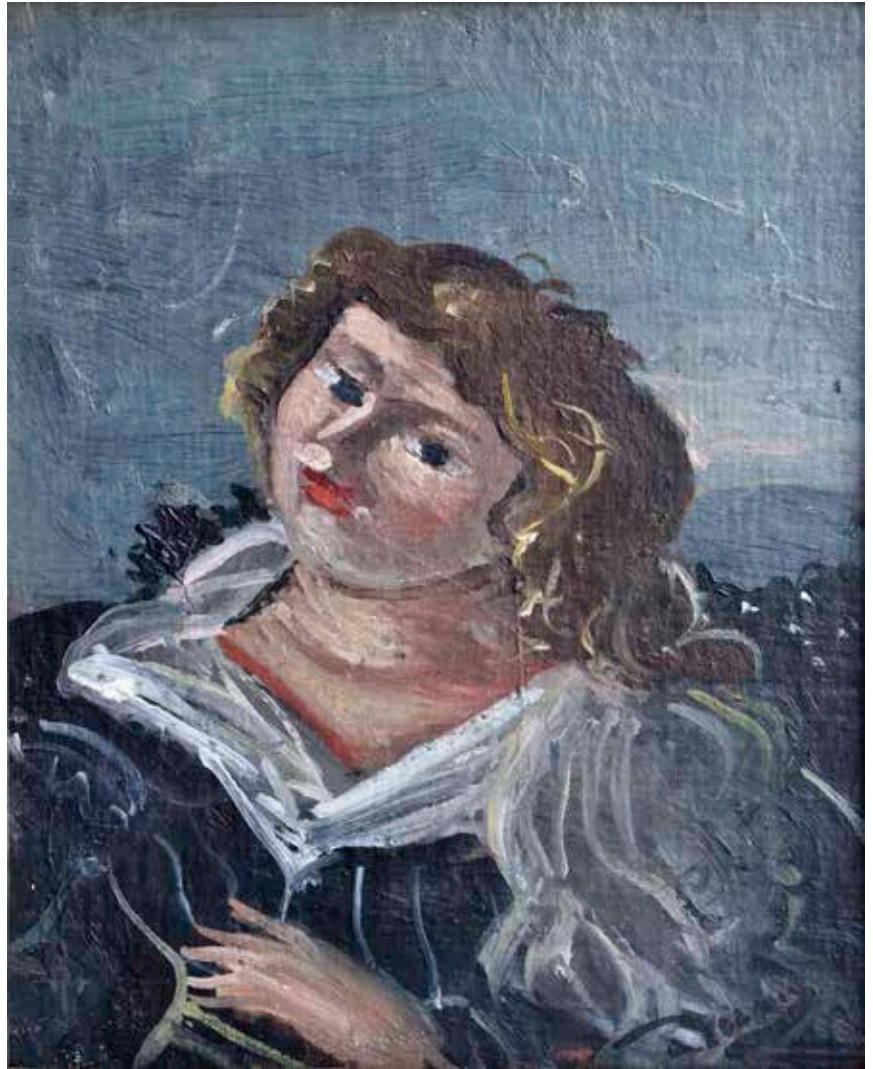
Huile sur toile marouflée sur panneau de bois
Signée en bas à droite
22 x 17 cm

5 000 / 7 000 €

Un certificat d'authenticité par Madame Geneviève Tail-
lade en date du 13 juin 2022 sera remis à l'acquéreur.

Beau cadre d'esprit italien du XIXème siècle en bois
ajouré et doré.

*Après le décès de Paul Guillaume en 1934, Derain n'a
plus de contrat avec un marchand de tableaux. Ainsi,
en pleine Seconde guerre mondiale, accueille-t-il favo-
rablement le projet d'exposition que Pierre Matisse lui
consacre dans sa galerie à New York. Derain reven-
dique la spontanéité et l'exercice de l'improvisation
pour l'intégrer à l'exécution du tableau en tant que
rythme et mouvement.*



16



*Affiche de propagande républicaine
durant la Guerre Civile, circa 1936.*

17 École espagnole vers 1936*La grève ou La huelga*

Huile sur toile non signée
130 x 166 cm

2 000 / 3 000 €

Toile d'origine, craquelures marquées et manques.



17



Tête, 1910-11, crayon bleu sur papier, 42 x 25,5 cm. Collection privée.

18 Amedeo MODIGLIANI (1884-1920)

Tête oblongue, circa 1913

Crayon sur papier

Signé en bas à gauche

43,8 x 27 cm

80 000 / 120 000 €

Cette œuvre est authentifiée par Monsieur Marc Restellini, expert pour l'œuvre d'Amedeo Modigliani et auteur du catalogue raisonné.

L'œuvre sera incluse au catalogue raisonné de l'œuvre d'Amedeo Modigliani, actuellement en préparation par Monsieur Marc Restellini.

Expositions et bibliographie :

Venise, Fondazione Giorgio Cini, « Modigliani e i suoi. J. Hébuterne, A. Hébuterne, G.

Dorignac, A. Modigliani », 8 octobre – 24 décembre 2000, n° 62, repr. p. 134.

Barcelone, Caixa Gérone, Ségovie, 2002, n° 61, repr. p. 112.

Provenance :

- Collection Victor Bossuat, jusqu'en 1948,

Victor Bossuat, pharmacien installé à Montmartre, a constitué sa collection d'art moderne sur les conseils de ses amis critiques d'art Félix Féneon et Jean Paulhan. (Source : musée de Nevers)

- Théodule Bossuat, par legs, reçu du précédent.

- Delphine Rousse, don de Théodule Bossuat en 1981 à sa filleule.

- W. Bartoszewicz, Suisse, acquis de la précédente en 2001.

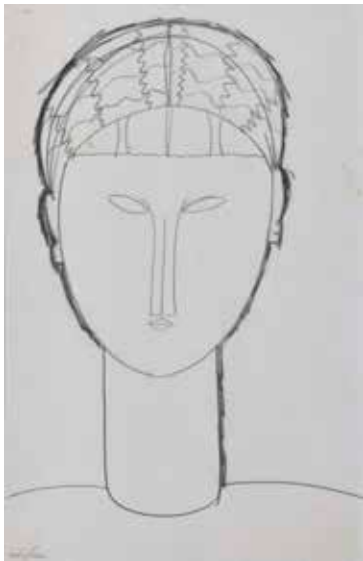
- Collection particulière, Canada.

Documentation :

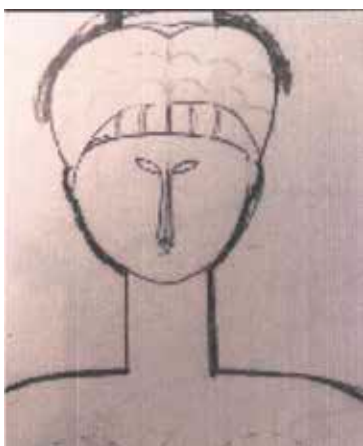
En date du 12/11/2023, un rapport d'expertise de l'Institut Restellini confirmant l'authenticité de cette œuvre sera remis à l'acquéreur.

Précisons que ce rapport comporte l'analyse stylistique et technique de l'œuvre, la datation du papier, des comparatifs, des recherches documentaires et des études de provenance.

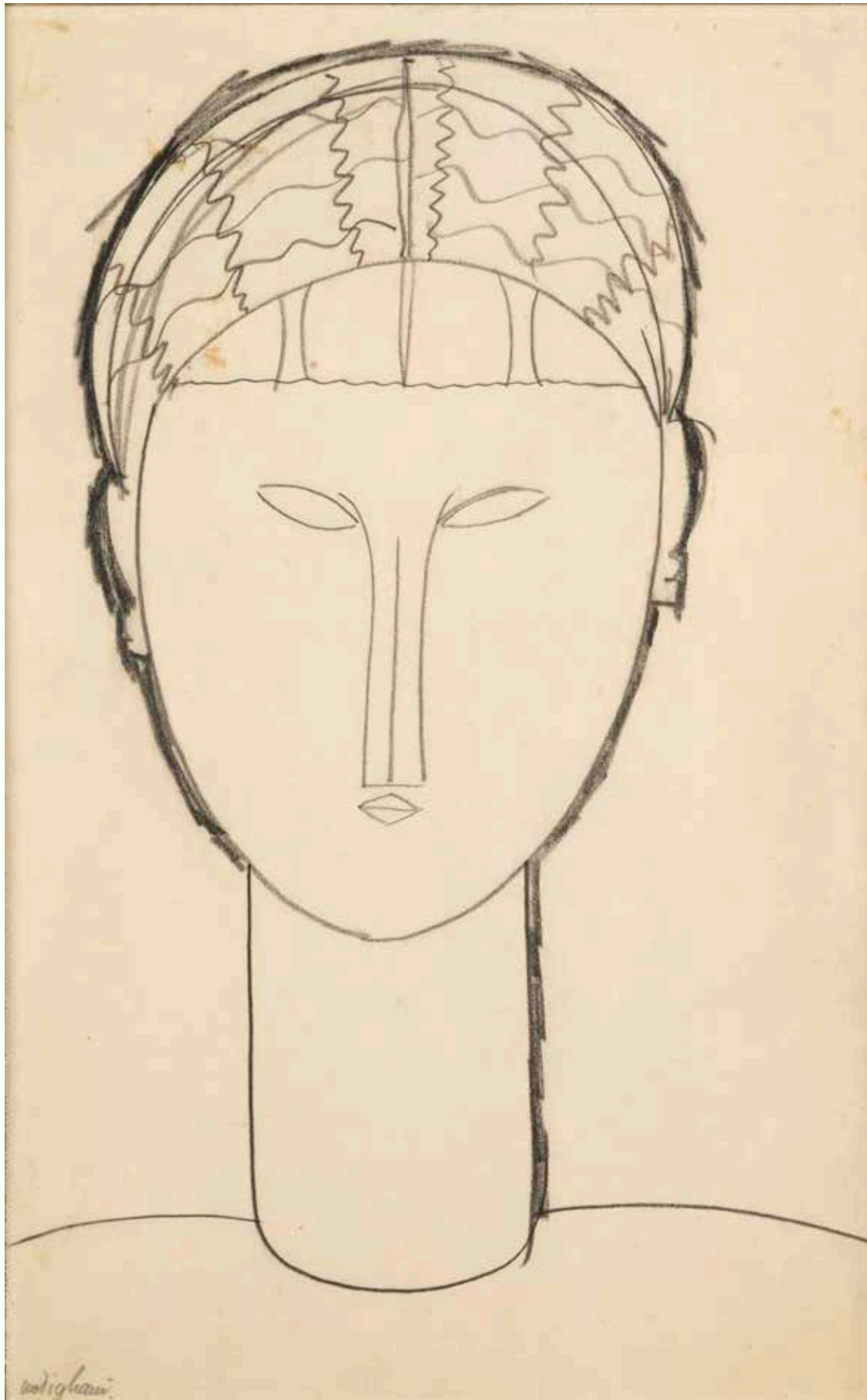
Translation to English is available upon request.



Tête oblongue, circa 1913.



Cariatide de face, amorce d'architecture (détail), 1913, crayon gras, 42,4 x 26,2 cm. Collection privée.





19



19 Louis VALTAT (1869-1952)

Coupe de fruits sur un entablement

Huile sur toile

Signée du cachet en bas à droite

24 x 33 cm

6 000 / 8 000 €

Cette œuvre sera incluse au Catalogue raisonné de l'œuvre de Louis Valtat en préparation par les Archives de l'Association « Les amis de Louis Valtat ». Un avis d'inclusion par Julien Valtat du 5 octobre 2019 sera remis à l'acquéreur.

20 Louis VALTAT (1869-1952)

Paysage à la rivière

Huile sur toile

Signée du cachet en bas à droite

24 x 30 cm

6 000 / 8 000 €

Rentoilée par mesures conservatoires.

Provenance : vente Georges Blache, Versailles, 16/03/1975, lot 129.

Exposition : Genève, Petit Palais, Rétrospective centenaire Louis Valtat, 26 juin - 21 septembre 1969 (étiquette au dos).

20

21 Pierre-Eugène MONTEZIN (1874-1946)*Jour de pluie à Bessé (Sarthe), le Café de l'Union, circa 1942*

Huile sur toile

Signée en bas à gauche

73 x 73 cm

L'authenticité de cette œuvre a été confirmée par Monsieur Cyril Klein-Montezin.

12 000 / 15 000 €

Issu d'une famille aisée parisienne, Pierre-Eugène Montezin se forme auprès de son père, dessinateur en dentelles, puis travaille dans la maison de décoration. Passionné de chasse et de pêche, il développe très tôt un goût pour le paysage. Malgré dix refus consécutifs au Salon, sa persévérance est finalement récompensée en 1903. Après la Première guerre mondiale, la peinture virtuose de Montezin rencontre un vif succès et lui vaut plusieurs récompenses. Il est élu à la présidence du Jury du Salon des Artistes Français, remporte le Prix Rosa Bonheur, devient Officier de la Légion d'Honneur et est élu membre de l'Académie des Beaux-Arts de Paris en 1940. Influencé par l'impressionnisme, l'artiste dédie sa vie à rendre hommage au paysage et à sa lumière. Aujourd'hui, les œuvres du peintre sont conservées au Musée du Luxembourg, Musée du Petit Palais, au musée de Dreux et au Palais des Beaux-Arts de Bordeaux.



21

22 Kees VAN DONGEN (1877-1968)*La tribu vagabonde, 1905*

Encre et aquarelle sur calque contrecollé sur carton fin

Non signé, légendé

Au dos, un tampon du concours du Figaro Illustré, n° 9

25 x 32 cm

6 000 / 8 000 €

Rehauts de couleur, petites déchirures en marges, n'affectant pas le sujet.

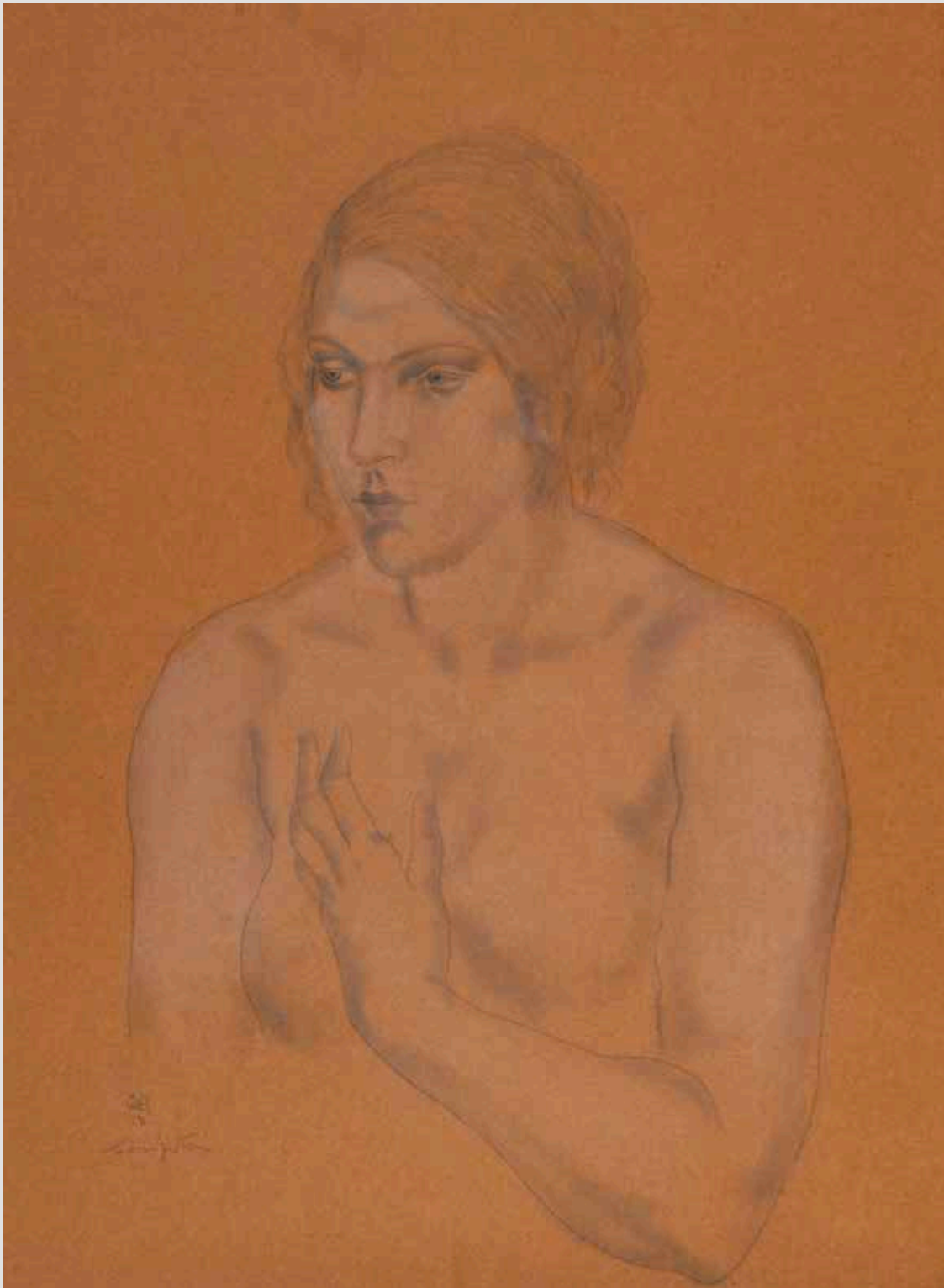
Un avis d'inclusion au catalogue raisonné de Kees van Dongen n° 94.01.19.1872.365 a été émis en 1994 par Wildenstein Institute (aujourd'hui perdu).

Un courrier du Wildenstein Institute en date du 11 juin 2001 confirmant l'inclusion au catalogue raisonné sera remis à l'acquéreur.



22





23 Tsuguharu-Leonard FOUJITA (1886-1968)

Femme en buste, circa 1930

Crayon, craie blanche et rehauts d'aquarelle

Signée en bas à gauche

59,5 x 42 cm

15 000 / 20 000 €

Un certificat d'authenticité par Madame Sylvie Buisson en date du 30 janvier 2018 sera remis à l'acquéreur.

Cette œuvre est répertoriée sous le n°D30.168.D dans les Archives Artistiques de Madame Sylvie Buisson.

Cette œuvre sera incluse au Catalogue raisonné de l'œuvre de Tsuguharu Foujita, Tome IV, en préparation par Madame Sylvie Buisson.



24 Tsuguharu-Léonard FOUJITA (1886-1968)

Jeune fille au voile, circa 1964

Encre de Chine et lavis d'encre sur papier

Signée en bas au centre

34,5 x 26 cm

30 000 / 40 000 €

Un certificat d'authenticité par Madame Sylvie Buisson en date du 25 février 2022 sera remis à l'acquéreur.

L'œuvre sera incluse au Tome IV du catalogue raisonné actuellement en préparation.



25

25 Francis SMITH (1881-1961)

Fenêtre sur Lisbonne, circa 1950

Gouache sur papier

Signée en bas à gauche

51,5 x 33,5 cm à vue

4 000 / 6 000 €

Le répertoire de Madame Francis Smith présente sous le n° 200G une gouache présentant les mêmes caractéristiques que notre tableau (même position des rideaux, même décor, rambarde identique) et date l'œuvre de 1950.



26

26 Tsuguharu-Leonard FOUJITA (1886-1968)

Fleur de Seine

Encre de Chine

Signée en bas à gauche, titrée vers le bas

25,5 x 19 cm

5 000 / 6 000 €

27 Auguste RODIN (1840-1917)*Buste de Suzon, circa 1900*

Bronze à patine naturelle, fonte au sable
 Signé A. RODIN sur le piédoche, inscription 'Cie des
 Bronzes Bruxelles' à la coupe de l'épaule gauche
 H. 39 cm (hors socle), 54 cm (avec socle en marbre noir,
 postérieur)

6 000 / 8 000 €

Conçu vers 1875 ; la Compagnie des Bronzes de Bruxelles
 édita ce modèle entre 1875 et 1939 dans différents
 matériaux : biscuit, marbre, bronze, terre cuite, et dans
 plusieurs formats.

Bibliographie pour des exemplaires similaires :

A. E. Elsen, Rodin, New York 1963, p. 206.
 R. Descharnes et J.-F. Chabrun, Auguste Rodin, Paris, 1967,
 p. 46.
 I. Jianou et C. Goldscheider, Rodin, Paris, 1967, p. 85.
 J. L. Tancock, The Sculpture of Auguste Rodin, The
 Collection of the Rodin Museum Philadelphia,
 Philadelphie, 1976, p. 581, no. 106-2, p. 582.
 C. Goldscheider, Auguste Rodin, Catalogue raisonné de
 l'œuvre sculpté, Paris, 1989, vol. I, p. 84, no. 64.
 A. E. Elsen, Rodin's Art, The Rodin Collection of the Iris
 & B. Gerald Cantor Center for Visual Arts at Stanford
 University, New York, 2003, p. 447, no. 129 (fig. 370).
 A. Le Normand-Romain, Rodin et le bronze, Catalogue des
 œuvres conservées au Musée Rodin, Paris, 2007, vol. II, p.
 662-665, no. S. 961, p. 662 et 664-665).

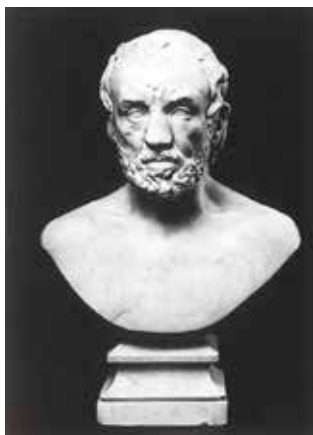
*Marqué par les années qu'il venait de passer dans
 l'atelier de Carrier-Belleuse, en janvier 1871, Rodin
 rejoignit celui-ci à Bruxelles pour participer au chantier
 de la Bourse de Commerce. Rodin avait appris de
 Carrier-Belleuse à retravailler la terre avant cuisson
 pour donner à chaque épreuve un caractère original. Le
 buste de Suzon fut acquis par la Compagnie des Bronzes
 de Bruxelles qui édita 41 bronzes en 1881, grand succès
 pour l'époque, ce qui permit à Rodin d'envisager d'autres
 travaux personnels, tels la traduction en marbre du buste
 L'Homme au nez cassé et L'Âge d'airain.*



Registre de la Compagnie des Bronzes, Bruxelles.



L'homme au nez cassé © Eugène Druet.



L'homme au nez cassé, marbre, Salon de 1875.



L'homme au nez cassé © Eugène Druet.



August Rodin, 1900 © Eugène Druet.

28 Auguste RODIN (1840-1917)

L'homme au nez cassé, masque – type II, 2e modèle, 1903

Sculpture en bronze à patine nuancée noir vert, signée « A. Rodin », cachet « A. Rodin » en relief à l'intérieur

Fonte Alexis Rudier, inscription en creux, circa 1926

H. 25,5 x L. 20 x P. 21,5 cm

Hauteur totale avec piédouche en onyx 37,5 cm

60 000 / 80 000 €

Provenance :

Musée Rodin, Paris. Eugène Rudier, Le Vésinet, Monsieur Raymond Subes, Paris, puis par descendance.

Bibliographie :

A. Le Normand-Romain, Rodin et le bronze, catalogue des œuvres conservées au musée Rodin, 2007, tome 2, pp. 415 et 416, modèle reproduit p. 414 et 415. Nombreuses autres bibliographies sur demande.

Sera inclus dans le catalogue critique de l'œuvre sculptée d'Auguste Rodin, actuellement en préparation à la galerie Brame & Lorenceau, sous la direction de Jérôme Le Blay.

Rodin était très attaché à cette œuvre de jeunesse dans laquelle se révèle déjà sa personnalité future : « Ce masque a déterminé tout mon travail à venir. C'est la première bonne sculpture que j'ai faite [...] Je n'ai jamais réussi à faire une figure aussi bonne que le Nez cassé ». L'œuvre a pour point de départ le portrait d'un vieil habitué du quartier Saint-Marcel où s'était installé Rodin en mai 1863. L'homme, qui gagnait sa vie en exécutant des petits travaux en tout genre, était connu sous le nom de « Bibi »... Son portrait fut probablement exécuté à la fin de l'année 1863.

*L'homme au nez cassé fut repris en plâtre et exposé à Bruxelles en 1872 et ensuite traduit en marbre lorsque le sculpteur en eut les moyens. Au Salon de 1875, l'œuvre fut acceptée. Le buste se plaçant alors dans la lignée des portraits de philosophes antiques ne pouvait que plaire au jury. Encouragé par ce succès, Rodin le fit fondre en bronze ; la première fonte fut exposée au Salon de 1878 sous le simple titre de M**(n°4558). Elle prit ensuite le titre d'Homme au nez cassé probablement à cause de sa ressemblance frappante avec le portrait de Michel-Ange par Daniele da Volterra. C'est sous ce nom qu'il fut le plus souvent mentionné, et c'est le nom qu'il porta désormais.*





L'Éternel Printemps en terre dans l'atelier, 1884 © Ch. Bodmer



L'intérieur du pavillon de l'Alma © J.E. Bulloz

29 Auguste RODIN (1840-1917)

L'Éternel Printemps - 4ème réduction, 1884

Sculpture en bronze à patine brune, fonte au sable

Signée « Rodin » sur la terrasse

Barbedienne fondeur, inscription en creux et légendé sur la plaque « L'ÉTERNEL(LE)

PRINTEMPS AUGUSTE RODIN 1840-1917 »

25 x 30 x 18 cm (sans socle) et 30,2 x 35 x 21,5 cm (avec socle en marbre d'origine)

120 000 / 150 000 €

Sera inclus dans le catalogue critique de l'œuvre sculptée d'Auguste Rodin, actuellement en préparation à la galerie Brame & Lorenceau, sous la direction de Jérôme Le Blay.

Bibliographie :

Antoinette Le Normand- Romain, Rodin et le bronze catalogue des oeuvres conservées au Musée Rodin, Tome 1, page 334.

Nombreuses autres bibliographies sur demande.

La sculpture fut créée durant la période d'intense travail autour de La Porte de l'Enfer, mais ce sujet par trop gracieux ne fut pas retenu pour y figurer. Exposée au Salon de 1898, elle connut un grand succès commercial. Tout comme Le Baiser, dont il constitue une sorte de variante, son sujet évoque en effet le bonheur de deux jeunes amants, probablement inspiré par la relation passionnelle et tourmentée d'une dizaine d'années entre Rodin et Camille Claudel.

L'idée lui serait venue en écoutant la deuxième symphonie de Beethoven. Dans cette fusion amoureuse, l'homme ouvre son torse alors que la figure féminine (reprise de l'œuvre le Torse d'Adèle inspirée d'Adèle Abruzzesi, un des modèles favoris de Rodin) déploie éperdument sa cambrure. La beauté de ce chef-d'œuvre de la sculpture réside dans sa capacité à exprimer un amour très sensuel, les deux personnages se fondant littéralement l'un dans l'autre.



29



30 Jean LAMBERT-RUCKI (1888-1967)
Scène de théâtre, circa 1937
Sanguine, fusain et craie sur papier, non signé.
128 x 71 cm à vue

Un certificat d'authenticité par Monsieur Jacques de Vos en date du 5 avril 2023 sera remis à l'acquéreur.

Provenance : Vente Maître Rion, 30/01/2016, lot 392.

5 000 / 7 000 €



Né en Cracovie en Pologne en 1888, Jean Lambert-Rucki eut pour camarade d'étude le peintre Moïse Kisling et dans un destin commun tous deux gagnèrent Paris et épouseront la cause de la France à l'occasion de la Grande guerre. Après la rupture de son contrat avec Léonce Rosenberg en 1924, la nécessité pousse Lambert-Rucki à travailler pour Jean Dunand, figure majeure de l'Art déco et ce n'est qu'au début des années 30 que l'artiste pourra se consacrer à son travail personnel. Adhérent à l'Union des artistes modernes (U.A.M.), il réalisera, entre autres, un grand bas-relief monumental pour l'Exposition Universelle de 1937, présentant une trentaine des sculptures et plus de vingt masques.

31 Jean LAMBERT-RUCKI (1888-1967)*Grand masque, 1920*

Encre, gouache, crayon sur papier contrecollé sur papier kraft
 Signé et daté en bas à gauche
 21,5 x 7 cm (sujet)
 26,5 x 11,5 cm (feuille kraft)

3 000 / 4 000 €

Étude préparatoire pour le masque en bois peint réalisé vers 1923.

Provenance : Vente Christie's, New York, 11/06/1999, lot 63.

Un certificat d'authenticité par Monsieur Jacques de Vos en date du 5 mai 2023 sera remis à l'acquéreur.

32 Jean LAMBERT-RUCKI (1888-1967)*Scapin, 1936*

Fusain sur papier
 Signé et daté en bas à droite
 Titré et daté au dos
 93 x 41 cm à vue

2 000 / 3 000 €

Un certificat d'authenticité par Monsieur Jacques de Vos en date du 5 avril 2023 sera remis à l'acquéreur.

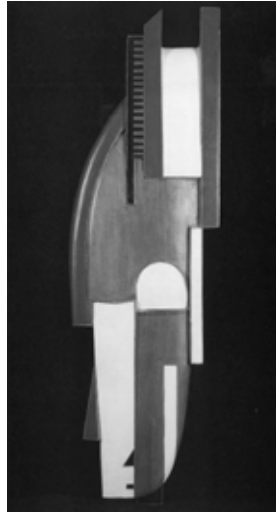
33 Jean LAMBERT-RUCKI (1888-1967)*Deux ânes, circa 1944*

Fusain et craie sur papier
 Signé en bas à droite
 47,5 x 61 cm à vue

2 500 / 3 500 €

Un certificat d'authenticité par Monsieur Jacques de Vos en date du 5 avril 2023 sera remis à l'acquéreur.

C'est la réalisation d'une grande série des haut-reliefs pour l'église des Capucins de Blois qui poussera Lambert-Rucki à revenir aux formes animales qui l'ont toujours intéressées. L'artiste s'inspire de l'âne, du taureau, du coq pour des compositions décoratives. (Source : J. Pichard, 1951-52)



Jean LAMBERT-RUCKI, masque en bois et laque, 1923-25



31



32



33



34 Léopold SURVAGE (1879-1968)

Modelo pour Pax, grand décor mural pour la Palais des Congrès de Liège (Belgique), 1957

Aquarelle et encre

Signée et datée en bas à droite

Porte des indications de découpage pour l'exécution du projet

57 x 260 cm

30 000 / 40 000 €

En 1956, la commune de Liège fait appel au groupe d'architectes L'Équerre pour construire un Palais des Congrès destiné à accueillir 1500 congressistes attendus à l'Exposition Universelle de Bruxelles. Pour éviter que ce vaisseau-amiral fonctionnaliste de fer, de verre et de béton ne soit sans âme, Georges Linze se met en quête d'artistes avant-gardistes jouissant d'une réputation indiscutable.

En 1959, Léopold Survage, alors âgé de 79 ans, réalise une fresque monumentale pour la Salle des Fêtes du Palais des Congrès de Liège. Intitulée Pax, cette œuvre narrative composée de rythmes, de couleurs, de figures humaines, d'architectures rigoureuses et de symboles métaphysiques résume la pensée poétique et politique de l'artiste. Considérée par le peintre comme l'aboutissement de son œuvre, cette fresque est un véritable hymne à la vie, à la paix et à la joie.



Léopold Survage. © DR



Palais des congrès de Liège, Salle des Fêtes. © DR





35 Georges-Lucien GUYOT (1885-1973)

Lionne aux aguets

Sculpture en bronze à patine brune, signée

Fonte à la cire perdue de Susse Frères, numérotée 5

Fonte du vivant de l'artiste, circa 1930

29 x 54 x 12,5 cm

30 000 / 40 000 €

« Pour être vraiment un animalier, il ne suffit pas d'aimer l'animal, d'en observer attentivement le comportement mental et l'ensemble extérieur. Il faut en connaître à fond la morphologie. Dès lors tout est lisible, clair, très clair même si les animaux bougent ou se dépensent en exercices violents. Il faut donc à la base, de toute évidence, connaître à fond leur anatomie. »
Georges-Lucien Guyot



36 Rembrandt BUGATTI (1884 - 1916)

Jaguar accroupi, circa 1902

Sculpture en bronze à patine richement nuancée, signée sur la terrasse
Fonte à la cire perdu A.A. HEBRARD, numéroté 27
15 x 20 x 12.7 cm (socle en marbre inclus)

100 000 / 120 000 €

Bibliographie :

V. Fromanger, « Rembrandt Bugatti, répertoire monographique une trajectoire foudroyante », Les Éditions de l'Amateur, éd. 1987, le plâtre reproduit p. 202 et éd. 2010, n° 220, p. 338.

Expositions pour un exemplaire similaire :

Exposition temporaire pour le grand modèle : Paris, Salon d'automne 1908.

Sladmore Gallery, Londres, James Graham & Sons, New York, Rembrand Bugatti, 2014, n° 6.

Une demande de certificat d'authenticité a été adressée à Véronique Fromanger auteure du catalogue raisonné de l'œuvre sculptée de Rembrandt BUGATTI

Le tirage de ce bronze est, sous toutes réserves, limité à 51 exemplaires numérotés, le nôtre étant numéroté 27. Dans une lettre de souscription en date du 27 novembre 1909, Adrien-Aurélien Hebrard indique :

« C'est cette œuvre qui cette année fera l'objet de l'édition limitée à cinquante épreuves en bronze à la cire perdue que j'ai l'habitude de faire une fois par an pour mes clients, cette sculpture est la réplique du bronze du même artiste qui se trouve au musée du Luxembourg ».

(Véronique Fromanger)



37

37 Marie VOROBIEFF MAREVNA (1892-1984)

Composition florale sur fond de fenêtre

Huile sur toile

Signée en bas à gauche

92 x 65 cm

8 000 / 10 000 €

Artiste d'origine Russe, Maria Bronislavovna Vorobyeva-Stebelska a été prénommée Marevna par l'écrivain Maxime Gorki d'après une princesse de la féerie russe. En 1912, à l'âge de 20 ans, la jeune peintre s'installe à la Ruche à Paris pour étudier le dessin et la peinture. Elle se lie avec les grands artistes et écrivains du début du XXème siècle tels Chagall, Max Jacob, Matisse, Picasso, Soutine... Marevna est reconnue pour avoir associé des éléments du cubisme avec du pointillisme.



38

38 Jean METZINGER (1883-1956)

Étude pour « La femme au verre »

Encre sur traits de crayon sur papier

Signée du cachet en bas à droite

24,2 x 18,3 cm

3 000 / 4 000 €

Un certificat d'authenticité par Marc Ottavi en date du 14 avril 2023 sera remis à l'acquéreur.

L'oeuvre sera incluse au Catalogue raisonné de l'oeuvre de Jean Metzinger, en préparation par le Comité Metzinger.

Historique :

Étude pour le tableau « La femme au verre », et mis en dépôt par le Centre Pompidou au Musée d'Art Moderne de Troyes (Aube).

Provenance :

Offert par Suzanne Phocas, épouse du peintre, à Jacqueline Plessis Bernadac (productrice d'un documentaire sur Jean Metzinger). Puis par descendance à l'ancien propriétaire.



Jean Metzinger, Femme au verre, circa 1950, Musée national d'Art moderne, Paris.



39 Jean METZINGER (1883-1956)

Chat au bol de lait, circa 1950

Huile sur toile

Signée en bas à droite

27 x 35 cm

18 000 / 22 000 €

Certificat de Marc Ottavi en date du 25 octobre 2023.

L'œuvre sera incluse au Catalogue raisonné de l'œuvre de Jean Metzinger, actuellement en préparation.

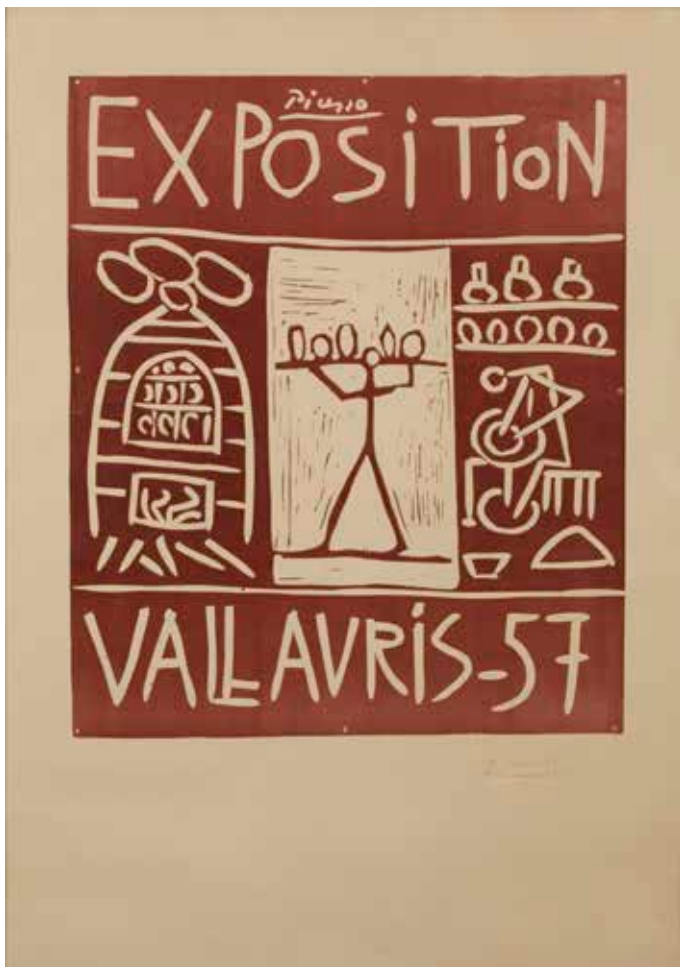
Provenance :

Don de l'artiste au docteur Daminot

Les portraits de chats bicolores à deux faces apparaissent vers 1945 dans la peinture de Jean Metzinger. À cette période, le peintre réinvente un cubisme figuratif jouant avec les effets d'optiques qui animent et dé-doublent ses personnages. En représentant le sujet en mouvement dans l'espace et le temps, l'artiste reprend un argument essentiel développé dans l'ouvrage Du Cubisme qu'il a écrit avec Albert Gleizes en 1912.



Jean Metzinger. © DR



40

40 Pablo PICASSO (1881-1973)

Exposition Vallauris, 1957

Gravure en marron à la gouge sur linoléum, tirée sur papier offset fort

Édition Association des potiers de Vallauris, Arnéra éditeur

Une des épreuves signées par l'artiste en bas à droite, numérotée au timbre humide sur 175 ex.

62,7 x 52,7 cm (sujet)

100 x 66 cm (feuille)

Bibliographie : Baer 1044, Bloch 1277.

1 500 / 2 000 €

41 Pablo PICASSO (1881-1973) pour MADOURA

Picador, 1955

Coupelle ronde tournée en terre de faïence blanche, décor aux engobes

et à la paraffine, émail blanc Inscrit et estampillé au-dessous : Edition

Picasso Madoura, Madoura Plein Feu D'une édition à 500 ex.

12,5 x 7 cm

2 500 / 3 000 €

Bibliographie : Alain Ramié, Picasso: Catalogue de l'oeuvre céramique édité, 1947-1971, Éditions Madoura, 1988, n°289, repr. p. 150.

42 Pablo PICASSO (1881-1973) pour MADOURA

Oiseau sur la branche, 1952

Cendrier rond tourné en terre de faïence blanche, décor à la paraffine

oxydée, émail blanc Estampillé sous la base : Edition Picasso D'une

édition à 500 ex. D. 14,5 cm

2 000 / 3 000 €

Bibliographie : Alain Ramié, Picasso: Catalogue de l'oeuvre céramique édité, 1947-1971, Éditions Madoura, 1988, n°175, repr. p. 95.



41



42

43 Pablo PICASSO (1881-1973) pour MADOURA

Joueur de flute et chèvre, 1956

Plaque murale convexe en terre de faïence blanche,
gravure à la paraffine oxydée

Estampillé en creux au revers : Empreinte originale de
Picasso, Madoura Plein Feu

D'une édition à 450 ex.

D. 25,5 cm

4 000 / 6 000 €

Bibliographie : Alain Ramié, Picasso: Catalogue de
l'œuvre céramique édité, 1947-1971, Éditions Madoura,
1988, n°382, repr. p. 198.



43

44 Pablo PICASSO (1881-1973) pour MADOURA

Tête de chèvre de profil, 1950

Assiette ronde / carrée en terre de faïence blanche, dé-
cor à la paraffine oxydée et bain de couverte brun et vert

Estampillé au dos : Empreinte originale de Picasso, Ma-
doura Plein Feu D'une édition à 60 ex.

D. 25,5 cm

6 000 / 8 000 €

Bibliographie : Alain Ramié, Picasso: Catalogue de
l'œuvre céramique édité, 1947-1971, Éditions Madoura,
1988, n°110, repr. p. 61.



44



45

45 Kees VAN DONGEN (1877-1968)

La baigneuse, circa 1920

Aquarelle sur papier
Signée en bas à droite
19,3 x 11,5 cm

5 000 / 6 000 €

Bibliographie :

À rapprocher de l'huile sur toile "La baigneuse, Deauville", 1920, reproduite sous le n°128 dans Louis Chaumeil, Van Dongen, Pierre Cailler éditeur, Genève, 1967.

46 Kees VAN DONGEN (1877-1968)

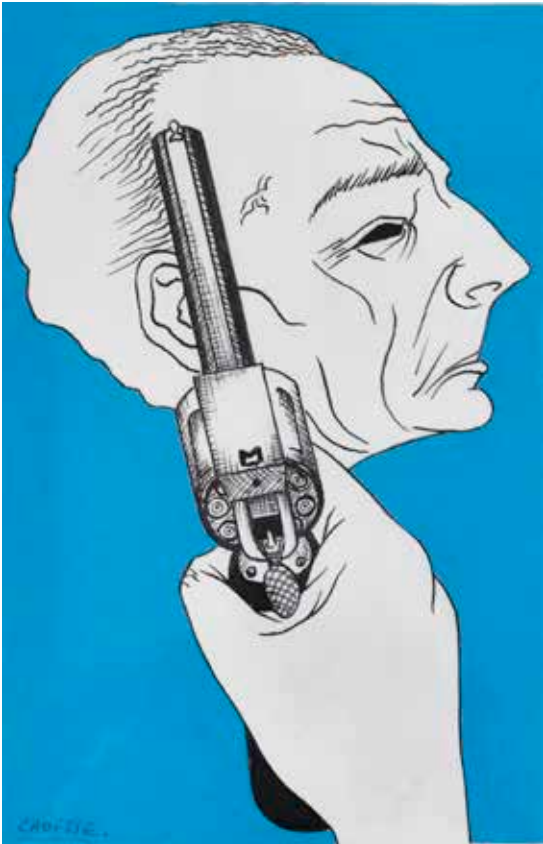
Danseuse persane
Stylo sur papier
Signé en bas à droite
24 x 14 cm

2 000 / 3 000 €

L'authenticité de cette œuvre a été oralement confirmée par Anita Hopmans.



46



47

47 Félix LABISSE (1905-1982)*En joue I, 1980*

Gouache et encre sur papier

Signée en bas à gauche

18,5 x 12 cm (sujet), 27 x 20,5 cm (feuille)

1 500 / 2 000 €

Provenance :

Ancienne collection Madame Lydie Lachenal, acquis de l'artiste à l'occasion de la réédition de l'ouvrage « En joue ! ».

Bibliographie :

Exposition de la collection de Madame Lydie Lachenal et Ken Ritter « Le surréalisme et quelques amis », Musée de Montparnasse, Paris, 2007.

Philippe Soupault « En Joue ! », éd. Lachenal & Ritter, 1980, repr. en frontispice.

48 Alfred RETH (1884-1966)*Composition géométrique*

Gouache, encre, peinture et sable sur panneau

Signée vers le bas

65 x 50 cm

1 500 / 2 000 €

49 Alberto GIACOMETTI (1901-1966)*L'atelier à la sellette I, 1964*

Eau-forte sur vélin d'Arches non signée, non numérotée

D'une édition à 380 ex.

Imprimeur Atelier Lacourrière, Paris Éditeur Galerie Beyeler, Bâle
38 x 28,5 cm

Remise aux « amis de l'art » comme carte de vœux pour 1965 par la Galerie Beyeler, Bâle.

Bibliographie : E.W.Kornfeld, Alberto Giacometti, catalogue raisonné des estampes, T.II, n°419/II, pp. 700-701, repr.

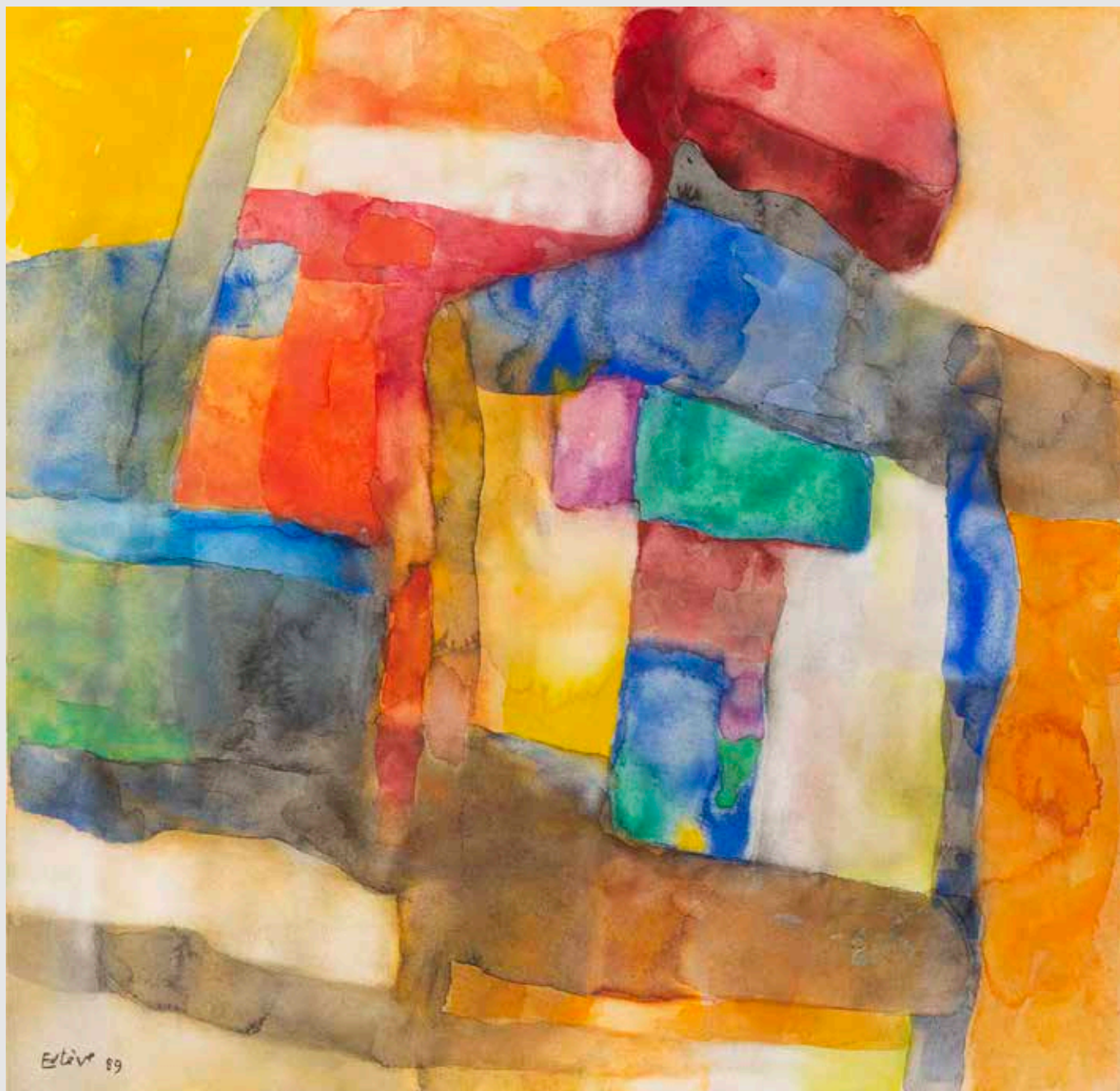
2 000 / 3 000 €



48



49



50 Maurice ESTÈVE (1904-2001)

Composition, 1989

Aquarelle sur papier

Signée et datée en bas à gauche

49,5 x 60 cm

25 000 / 30 000 €

L'authenticité de cette œuvre a été confirmée par Madame Monique Prudhomme-Estève, Archives n°A-1217.



51 Maurice ESTÈVE (1904-2001)

Composition, 1958

Fusain et crayon sur papier

Signée et datée en haut à droite

58 x 42,5 cm

20 000 / 25 000 €

L'authenticité de cette œuvre a été confirmée par Madame Monique Prudhomme-Estève.

Provenance : collection privée, Danemark.

Bibliographie :

Estève, Statens Museum for Kunst, Copenhagen, n°197.



52

52 Jules PERAHIM (1914-2008)

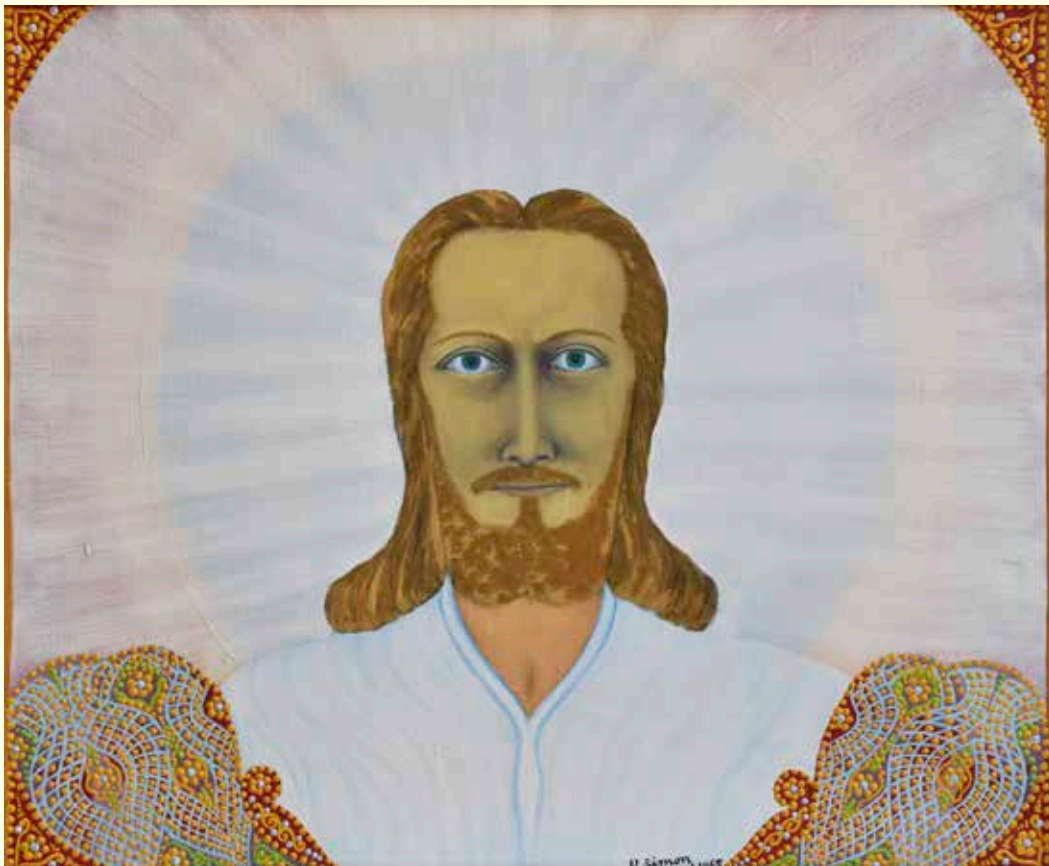
Composition surréaliste, 1985

Huile sur Isorel

Signée et datée en bas à droite

34 x 37 cm

2 000 / 3 000 €



53

53 Victor SIMON (1903-1976)

Christ, 1965

Huile sur toile

Signée et datée en bas à droite

38 x 46 cm

On y joint deux ouvrages par Victor Simon, « Reviendra-t-il ? » (1953) et « Du moi inconnu au Dieu inconnu » (1957).

3 000 / 5 000 €



54 Victor BRAUNER (1903-1966)

Paysage, 1953

Huile sur toile

Monogrammée et datée 16.X.1953 en bas à droite, dédicacée en bas à gauche
24 x 33 cm

Certificat d'authenticité par Samy Kinge du 22 mars 2022.

20 000 / 25 000 €

Connu pour ses peintures surréalistes, Brauner fut exclu du groupe en 1949 pour avoir refusé de s'associer au renvoi de Matta accusé par André Breton de « disqualification intellectuelle et ignominie morale ».

Cette exclusion laisse un vide et provoque pour l'artiste une remise en question : doit-il utiliser son subconscient pour peindre ? La reconstitution mentale du réel, a-t-elle un sens ? Brauner s'oriente vers une purification de son langage pictural et évolue vers une écriture simplifiée, plus primitive et archaïque avec une parenté volontaire au dessin d'enfant.

Notre tableau se rapproche des fresques rupestres par sa simplicité et l'on comprend que l'artiste sort d'un enfermement et redécouvre le monde extérieur.



Victor Brauner. © DR



55 Salvador DALI (1904-1989)

Masque mortuaire de Napoléon sur un rhinocéros

Bronze à patine dorée

Signé et justifié EA

Cachet du fondeur Valsuani

33 x 30 cm

Bibliographie pour des exemplaires similaires : R. et N. Descharnes, *Dali Sculptures et Objets, le dur et le mou, Sortilège et magie des formes*, Eccart Editions, n°359, 360, 361, p. 140.

15 000 / 20 000 €

Dali établit une analogie entre la force physique du rhinocéros et la force morale de Napoléon. Avec l'autorisation de la famille qui le détenait, Dali a moulé le masque mortuaire de Napoléon et l'a transformé en faisant surgir des cornes sur les paupières, le front et le menton. En plein tournage de l'Histoire du Rhinocéros et de la Dentellière, Dali a modelé cet animal aux formes archaïques et l'a associé au masque détourné de Napoléon. Par un emboîtement judicieux, le masque, symbole de l'intelligence et de la volonté, a épousé la force de l'animalité. L'artiste a offert en 1970, un exemplaire de cette œuvre dédicacée à Georges Pompidou, Président de la République.



Il trovatore, 1917, huile.

56 Giorgio DE CHIRICO (1888-1978)

Il grande trovatore, 1973/1988

Bronze poli et patiné

Signé, titré et justifié sur II/EA sur la base

Cachet de Fonderia Bonvicini

H. 77 cm

Un certificat d'authenticité par Fondazione Giorgio e Isa de Chirico en date du 21 mai 1989 sera remis à l'acquéreur.

Provenance :

Ancienne collection Ripamonti, Milan.

Bibliographie pour les exemplaires similaires :

Porcella (a cura di), De Chirico, catalogo della mostra alla Ca' d'Oro, Venezia, Arte Grafica De Angelis, Roma, 1974, n. 3.

Hommage à Giorgio de Chirico, Galerie François Petit, Paris, 1975.

Car. Naz. della Scultura It. Bolaffi, n°5, Milan, 1981.

G. Dalla Chiesa, De Chirico Scultore, Mondadori, Milan, 1988, p. 100.

Bibliographie pour les exemplaires similaires :

Porcella (a cura di), De Chirico, catalogo della mostra alla Ca' d'Oro, Venezia, Arte Grafica De Angelis, Roma, 1974, n. 3.

Hommage à Giorgio de Chirico, Galerie François Petit, Paris, 1975.

Car. Naz. della Scultura It. Bolaffi, n°5, Milan, 1981.

G. Dalla Chiesa, De Chirico Scultore, Mondadori, Milan, 1988, p. 100.

Revenant sur son œuvre métaphysique, Giorgio de Chirico fit éditer, en 1973, une représentation en volume de Il grande trovatore s'inspirant de la peinture éponyme qu'il avait peint en 1917.

Réalisée en 1988 à la demande de la Fondation de Chirico, notre bronze fait partie de la seconde édition coulée à la Fonderie Bonvicini de Vérone à l'occasion du centenaire de la naissance de l'artiste.

Dans sa dimension d'origine, il a été édité 10 exemplaires, entre 1988 et 1991, dont une épreuve hors commerce destinée à la Fondazione Giorgio e Isa de Chirico.



56

30 000 / 40 000 €



57 Michel MACRÉAU (1935-1995)

La fleur sauvage animale, 1985

Gouache, encre et collage sur papier

Titrée, monogrammée et datée au centre

99 x 70 cm

8 000 / 12 000 €

Nous remercions le comité Michel Macréau d'avoir authentifié cette œuvre qui sera reproduite dans le catalogue raisonné en préparation. Un certificat pourra être remis à l'acquéreur sur demande.

Provenance :

Collection de Monsieur I., Paris.

Vente « l'Oeil de JDJ » (Jean-Dominique Jacquemond), Joron-Derem, Drouot, 31 mars 2002, lot 13.

Exposition :

Nice, Musée d'Art Naïf Anatole Jakovsky, « Les Apprentis Sorciers, Dominique Liccia, Michel Macréau, Jean-Michel Basquiat », 19 juin-2 novembre 2009, p. 66, repr.



Hans Hartung. ©DR

58 Hans HARTUNG (1904-1989)

P1967-A56, 1967

Encre de Chine, pastel et grattage sur carton baryté

Signé et daté en bas à gauche

73 x 100 cm

80 000 / 100 000 €

Certificat d'authenticité par la Fondation Hartung-Bergman en date du 10 mai 2023.

« Une fois habitué à improviser, je travaillais directement sur la toile, sans ébauche, quelle qu'en fût la dimension. Il est absolument nécessaire, au moment où l'on commence à travailler, d'être immédiatement « dans le bain ». La plupart du temps, je sais à l'avance ce que je vais faire. Le travail est bref, mais très concentré. Beaucoup de choses se font à une vitesse insoupçonnée. J'y suis forcé par ma démarche mentale. La couleur d'abord organise l'espace, dans lequel le trait sera exécuté d'une manière très précise, comme quelque chose de définitif, que l'on ne peut plus effacer, que l'on ne peut plus corriger. »

Hans Hartung



59 Paul AÏZPIRI (1919-2016)

Arlequin, circa 1955

Huile sur toile

Signée en bas à droite

73 x 60 cm

8 000 / 12 000 €



Paul Aïzpiri. © DR

Paul Aïzpiri, peintre et lithographe, se forme à l'École Boule et aux Beaux-Arts de Paris. En 1942, sa première exposition personnelle est présentée à la Galerie Parvillée à Paris. Entre 1943 et 1945, l'artiste participe au Salon d'Automne. Son style oscille entre le fauvisme et l'expressionnisme, avec une palette riche en couleurs et une attention particulière aux effets de matières, créant ainsi une atmosphère irréaliste presque fantastique. Au Japon, un musée entier lui est dédié à Onomichi. Le critique d'art Gérard Schurr décrit ainsi le travail de Aïzpiri : « L'écriture parée de tons émaillés de ce peintre basque dissimule un fond de mélancolie sous une palette à l'orientale et un graphisme complexe. »



60 Jean HÉLION (1904-1987)

Les 4 pinasses, Belle-Île, 1961

Huile sur toile

Signée du monogramme et datée en haute à droite

Au dos titrée, située, contresignée et datée

73 x 92 cm

15 000 / 20 000 €

L'œuvre est répertoriée dans le Catalogue raisonné numérique de l'œuvre de Jean Héliion.
Madame Jacqueline Héliion a confirmé l'authenticité de cette œuvre.

Provenance :
Galerie Saint Germain, Paris.



Jean Héliion © DR

Peintre et intellectuel, Jean Héliion est l'un des acteurs majeurs de l'abstraction des années 1930. Jusqu'à l'aube de la Seconde Guerre mondiale, son œuvre évolue vers une série des Équilibres qui donne naissance à des formes circulaires et obliques mises en tension. En 1942, Héliion s'évade d'un camp des prisonniers et réussit à s'embarquer à Marseille pour New York où il retrouve Mondrian, Ernst, Calder, Léger et Paul Rosenberg. Dans les années 1950, Héliion cherche obstinément le réel et subit un véritable boycott de la part des musées, des galeries, dû à son refus de l'extrémisme dans l'art abstrait. Ses recherches le poussent à représenter des formes figuratives, l'artiste se pliant à son désir de peindre « ce qu'il voit ». Le Musée d'Art moderne de Paris propose actuellement une rétrospective de l'œuvre de Jean Héliion (jusqu'au 18 août 2024).



61 Thanos TSINGOS (1914-1965)
Abstraction, fond rouge
Huile sur toile
Signée indistinctement en bas à droite
60 x 73 cm

3 000 / 5 000 €

Ces trois œuvres seront reproduites dans le Catalogue raisonné de l'œuvre de Thanos Tsingos en préparation par Marc Ottavi.

61



62 Thanos TSINGOS (1914-1965)
Chevaux et arbres
Huile sur Isorel
Non signée
46 x 55 cm

4 000 / 6 000 €

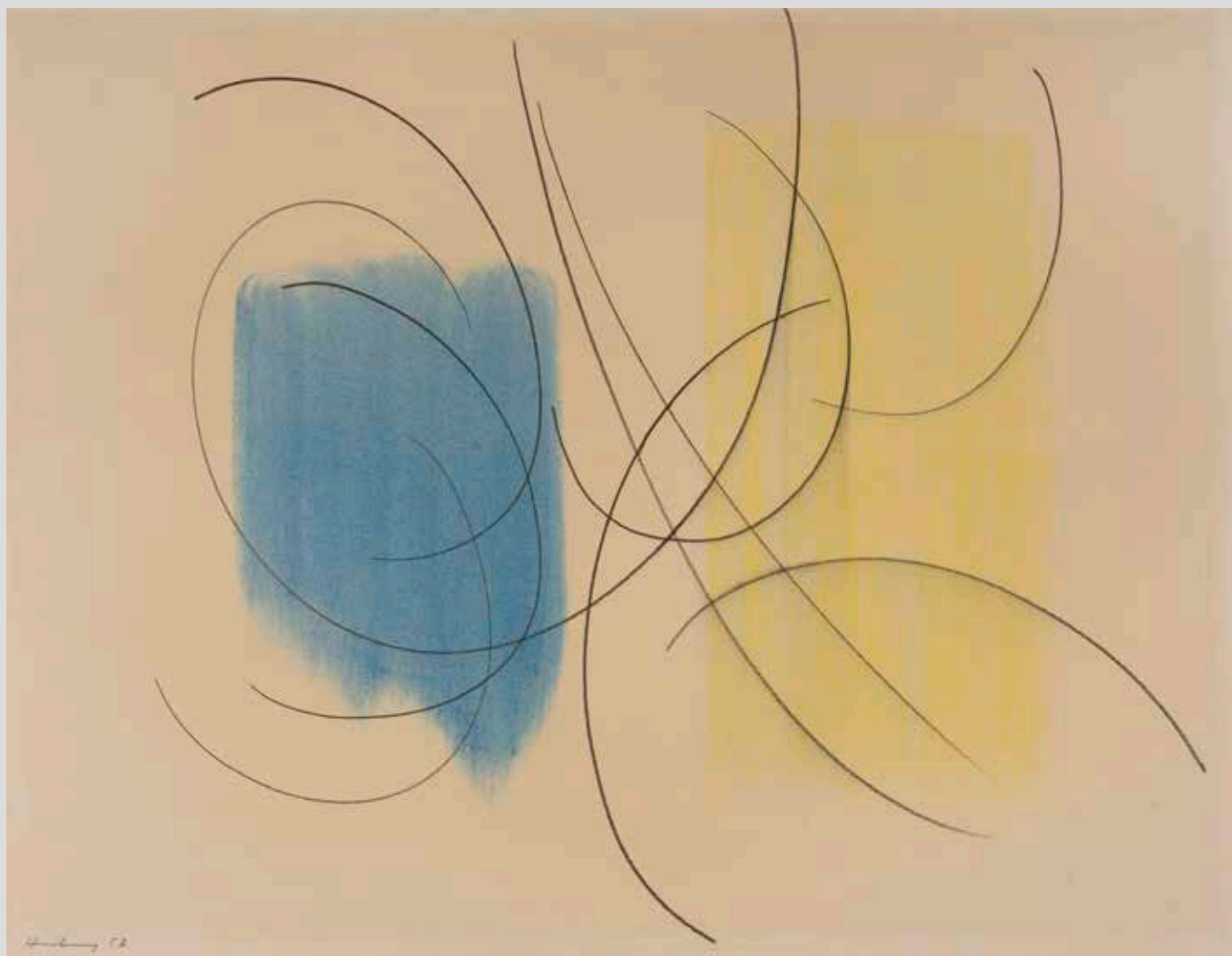
62



63 Thanos TSINGOS (1914-1965)
Fleurs, 1956
Huile sur toile
Signée et datée en bas à droite
55 x 46 cm

3 000 / 4 000 €

63



Hans Hartung en 1960. © Paolo Monti

64 Hans HARTUNG (1904-1989)

P1957-76, 1957

Pastel et crayon sur papier

Signé et daté en bas à gauche

50 x 65 cm

Cette œuvre sera incluse au Catalogue raisonné de l'œuvre de Hans Hartung en préparation par la Fondation Hartung-Bergman.

30 000 / 40 000 €

« Toujours, toujours, je cherchais une loi, la règle d'or, alchimie du rythme, des mouvements, des couleurs. Transmutation d'un désordre apparent dont le seul but était d'organiser un mouvement parfait, pour créer l'ordre dans le désordre, créer l'ordre par le désordre ».

Hans Hartung



65 Luis FEITO LOPEZ (1929-1991)

Composition au cercle rouge sur fond rouge, 1972

Huile sur toile

Signée en bas à droite

Au dos contresignée et datée, porte le numéro d'inventaire

162 x 130 cm

20 000 / 30 000 €

Exposition : Galerie Bixio 2, Milan, 1989, repr. p. 25.



66 Gérard SCHNEIDER (1896-1986)

Sans titre, 1983

Acrylique sur papier

Signée et datée en bas à droite

150 x 107 cm

40 000 / 50 000 €

Lettre d'inclusion au catalogue raisonné par Madame Laurence Schneider en date du 5 octobre 2022.



67 Sam SZAFRAN (1930-2019)

Plantes, 1982

Crayon sur papier

Signée vers le bas

73,7 x 47,6 cm

10 000 / 15 000 €

Provenance :

Ancienne collection Louis-Dreyfus.

Exposition :

Washington DC, Four Seasons Hotel, 2000-2010.

Sam Szafran occupe une place singulière dans l'histoire de l'art du XXème siècle. Préférant la solitude de son atelier à Malakoff, loin du monde de l'art, l'artiste se focalisait sur sa propre existence en développant une approche figurative et poétique au réel à travers ces œuvres. Toujours à la recherche de ses racines, Sam Szafran aimait travailler en présence des plantes puissantes qui ornaient son atelier, formant des murs végétaux et créant un désordre organisé, si rassurant pour l'artiste.



68 Sam SZAFRAN (1930-2019)

Silhouette d'homme devant un paysage, 1965

Fusain sur papier

Signé et daté en bas à droite « octobre 65 »

75 x 56 cm

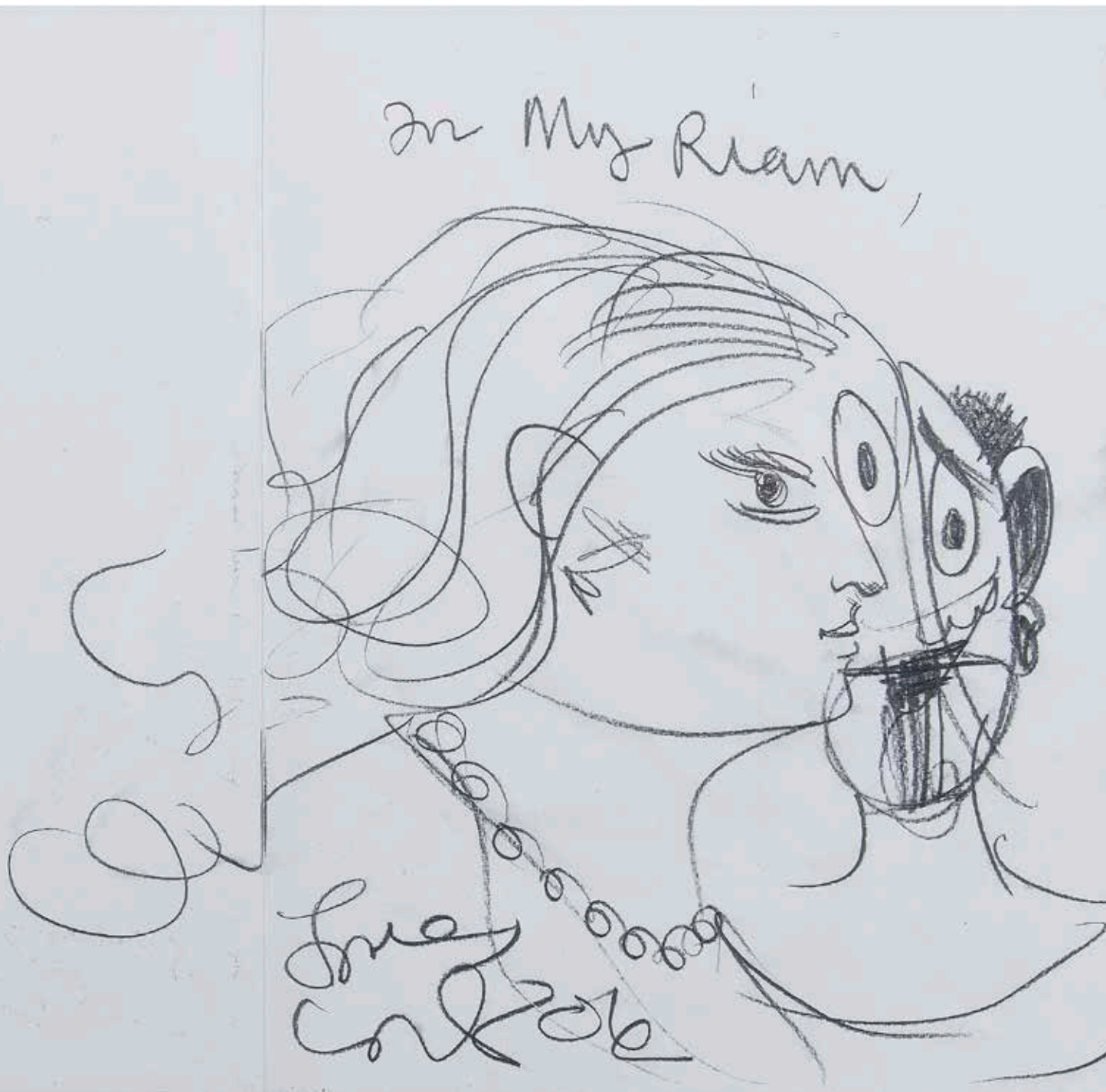
10 000 / 15 000 €

Provenance :

Galerie Dil, Paris.

Collection particulière, Paris, acquis de la précédente.

Claude Bernard a soutenu l'artiste depuis 1964, d'abord dans une exposition de groupe intitulée « Sculptures de peintre, et dès 1970 à titre personnel, pour une période de plus de 50 ans. Dans son catalogue sur les pastels de 1970-72, la galerie fait appel aux grands écrivains pour accompagner l'œuvre de l'artiste. Georges Schehadé lui consacre un poème, Fouad El-Etr en parle avec gratitude, E.M. Cioran intitule son article « Philosophie vestimentaire ».



69 George CONDO (né en 1957)

Portrait de Myriam Schaefer avec George Condo, 2006

Fusain sur papier Signé et daté en bas à droite

Dédiacé en haut à droite

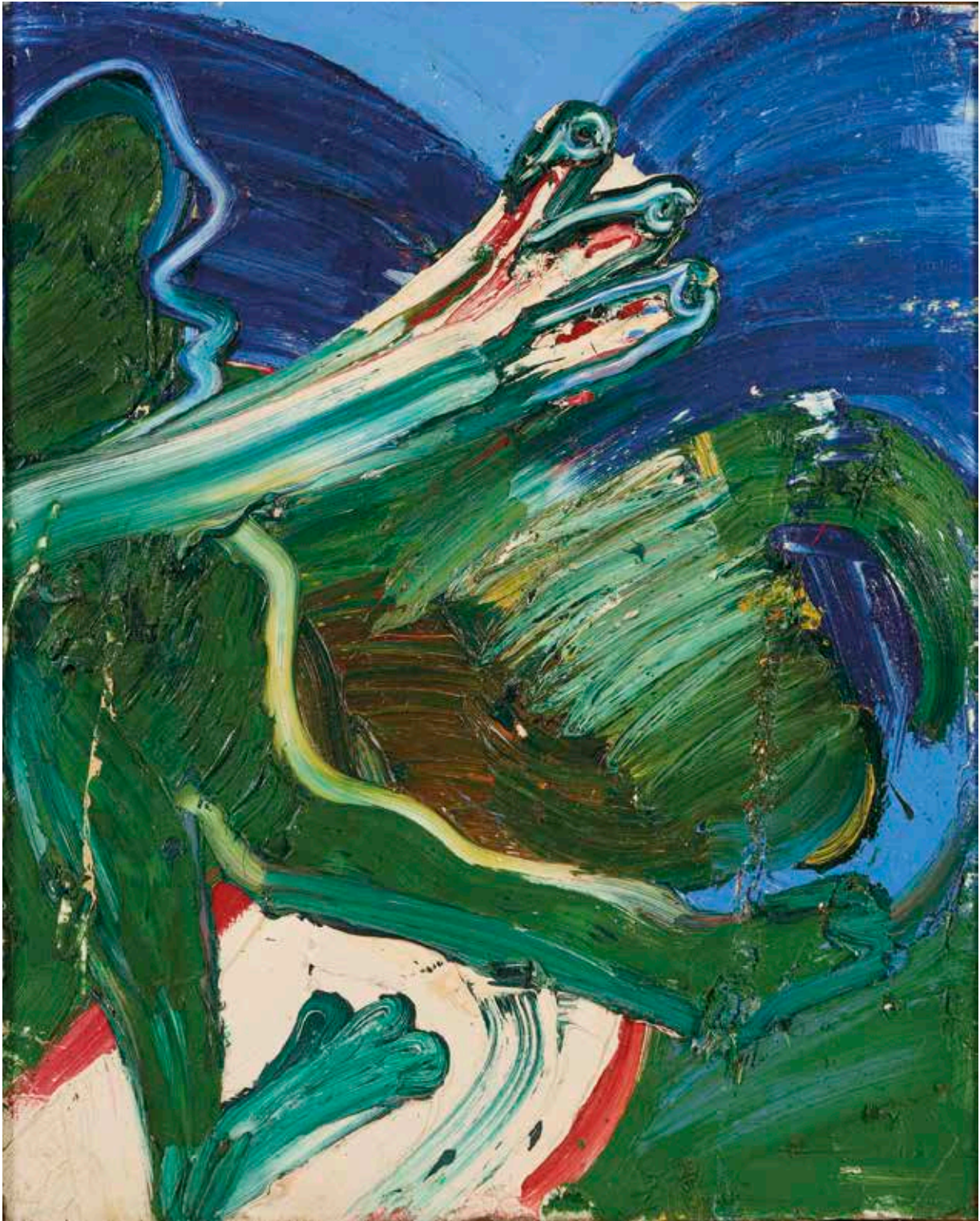
33 x 35 cm (sujet)

33 x 50 cm (feuille)

Réalisé sur deux pages de livre

8 000 / 10 000 €

Provenance : offert par l'artiste à son amie Myriam Schaefer.



70 Bengt LINDSTRÖM (1925-2008)

La main de Jupiter, circa 1967

Huile sur toile

Non signée

162 x 130 cm

10 000 / 15 000 €

Provenance :

Succession Bengt Lindström, réf. 730/67-0692.

Inventaire de l'atelier à Sundsvall par Marc Ottavi, 2010, n° 400.

Inventaire par Madame Michèle Ben Sadoun, veuve de l'artiste, n° 730.

Inventaire Bukowskis, n° 444.



71 Victor VASARELY (1908-1997)

Dorog, 1963/1990

Peinture sur toile

Signée en bas à droite

Au dos contresignée, titrée, datée, porte un numéro d'inventaire 1075

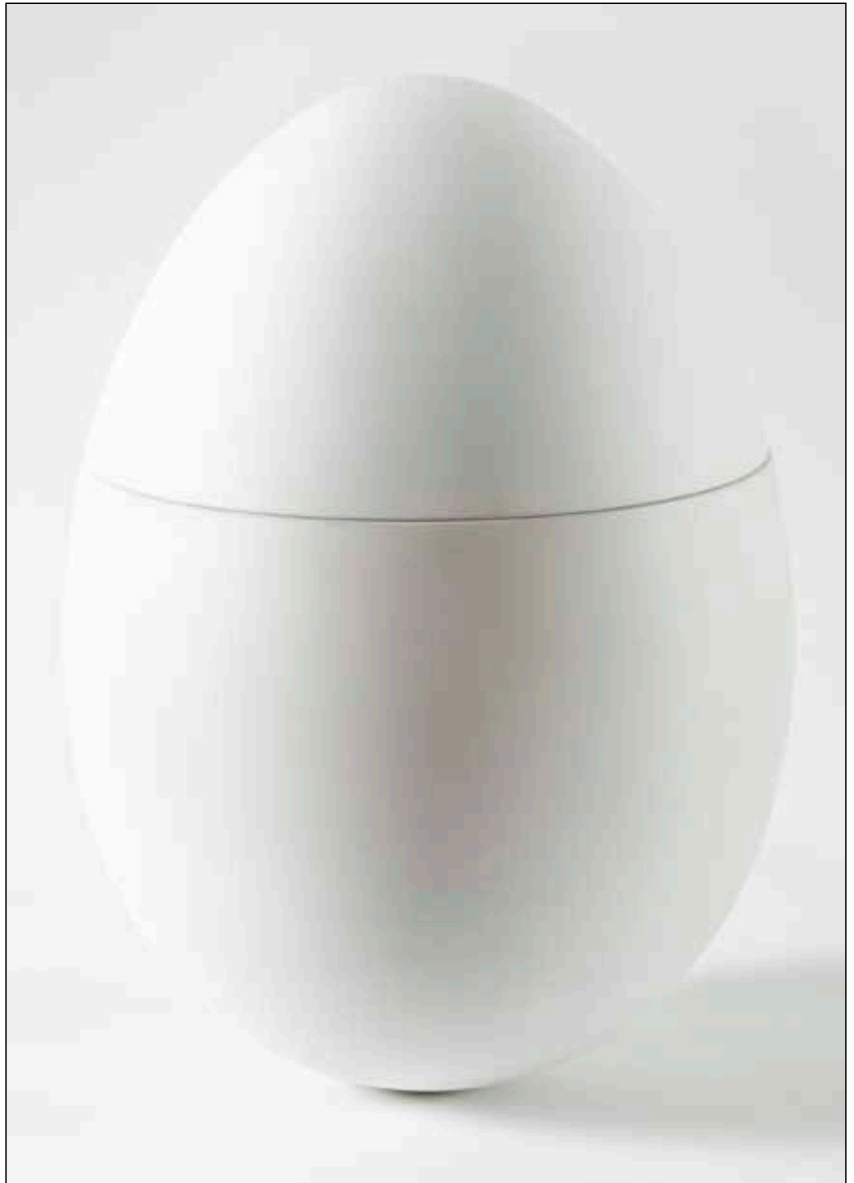
61 x 50 cm

40 000 / 60 000 €

Un certificat d'authenticité par Pierre Vasarely sera remis à l'acquéreur.

Les années soixante ont vu s'afficher sur nos murs un art visuel différent de la figuration, de l'abstraction et de toutes autres représentations picturales. Rapidement, l'art optique influencera l'architecture, le design de meubles et aussi les objets du quotidien. C'est en 1965 que Victor Vasarely sera considéré comme l'inventeur de l'Op Art, grâce à une exposition au Musée d'Art Moderne de New York.

« Selon la Mécanique ondulatoire, la matière serait tantôt onde, tantôt corpuscule. Depuis longtemps déjà, j'ai observé dans ma propre œuvre une tendance ondulatoire et une autre corpusculaire, d'où l'image empruntée à la Physique. Tout ce qui jadis était figure ou forme, s'est cristallisé dans mes « structures », composées d'unités plastiques : ondes donc et corpuscules. Cette rencontre entre deux disciplines apparemment opposées dans leurs démarches, rationnelle en physique et empirique en esthétique, m'a pendant longtemps troublé, car je ne me suis jamais inspiré consciemment des sciences exactes. » Victor Vasarely



72 François-Xavier LALANNE (1927-2008)

Seau à glace "Oeuf", 1968-1975

Biscuit en porcelaine, plaque en maillechort à surface bouchonnée. Monogrammé à l'intérieur sur la plaque en maillechort. Porte un cachet-date (19)75 en bleu de la Manufacture de Sèvres et les mentions en creux JB VI 75 PAL 2 à l'intérieur de la base
H. 28 cm

8 000 / 10 000 €

Modèle créé en 1968, notre objet en 1975.

Nous remercions Madame Caroline Hamisky-Lalanne d'avoir oralement confirmé l'authenticité de cette œuvre.

Bibliographie pour les exemplaires similaires :

Sèvres de 1850 à nos jours, catalogue d'exposition, Le Louvre des Antiquaires, Paris, 4 février- 10 avril 1983, p. 54.

R. Rosenblum, Les Lalanne, Genève, 1991, p. 47.

J.-P. Midant, Sèvres la Manufacture au XX^{ème} siècle, Michel Aveline éditeurs, Paris, 1992, p. 236.

D. Marchesseau, Les Lalanne, Flammarion, Paris, 1998, pp. 88-89.

P. Passebon, Jacques Grange, Paris, 2008, repr. en couverture et p. 13.

Les Lalanne, catalogue d'exposition, Musée des Arts Décoratifs, Paris, 17 mars- 4 juillet 2010, pp. 102, 107.

P. Favardin, G. Bloch-Champfort, Les décorateurs des années 60-70, Paris, 2015, pp. 9 et 22.

Pour François Xavier Lalanne, l'œuvre d'art peut avoir à la fois une fonction esthétique et celle d'usage. Créée en 1968 pour la Manufacture nationale de Sèvres, notre sculpture emprunte sa forme épurée à un œuf d'autruche. Ce seau à glace a été initialement conçu par l'artiste pour équiper, en son centre, le « Bar aux autruches ». Un exemplaire de cette sculpture est conservé à Buckingham Palace.

GRANDE VENTE CATALOGUÉE D'ART CLASSIQUE

PROCHAINE VENTE

9 JUIN 2024

Hôtel des ventes de Lille

- Orfèvrerie
- Céramiques
- Objets d'art
- Sculptures
- Tableaux Anciens et modernes
- Mobilier



Pendule

En bronze ciselé et doré figurant Diane chasseresse sur son char.

Le cadran émaillé inscrit dans la roue du char, base oblongue à décor d'enfant musicien et frises feuillagées, pieds toupie
Epoque Empire

BELLE VENTE DE BIJOUX

PROCHAINE VENTE

10 JUIN 2024

Hôtel des ventes de Lille

Diamants de 1 à 4 Carats
Nombreux bijoux signés, HERMES,
CARTIER, VCA, CHAUMET...



Broche trembleuse

Expert : Louis de SUREMAIN

55 rue du Faubourg Montmatre-75009 Paris

Tél. : 06 07 68 04 96

suremain.expertise@free.fr

VENTE DE VINS ET SPIRITUEUX

PROCHAINE VENTE

13 JUIN 2024

Hôtel des ventes de Lille

Estimation de vos vins, champagnes et spiritueux sur simple liste par mail :
vin@mercier.com



VENTE CATALOGUÉE D'ART DU XXÈME SIÈCLE

PROCHAINE VENTE

22 JUIN 2024

Hôtel des ventes de Lille

- Estampes
- Tableaux du XIXème et XXème siècle
- Design
- Mobilier



VENTE D'ARMES DE COLLECTION

PROCHAINE VENTE

14 SEPTEMBRE 2024

Hôtel des ventes de Lille

Armes blanches et à feu, fusils et carabines de chasse et de tir de la catégorie C1 (vendus selon la législation en vigueur).



EXPERT : Gaëtan BRUNEL

Expert CEA

40 avenue de Ségur 75015 PARIS

Tél : 33 (0) 1 45 67 12 81

e-mail : gaetan.brunel@carces.eu

Quelques adjudications récentes



Auguste RODIN (1840-1917)
ADJUGÉ 260 000 € LE 07/04/24



Attribué à Jan BRUEGHEL LE JEUNE
ADJUGÉ 520 000 €



Diamant de 7.70ct
ADJUGÉ 93 000 €



Bernard BUFFET (1928-1999)
ADJUGÉ 81 000 €



Eugène LEROY (1910-2000)
ADJUGÉ 29 000 €

WWW.MERCIER-ART.COM