



LES COLLECTIONS DE
*Raymond & Suzanne
Fischhof-La Foux*

PARTIE I : UN APPARTEMENT AVENUE FOCH



LES COLLECTIONS DE

*Raymond & Suzanne
Fischof-La Foux*

VENTES À PARIS

21 et 22 février 2024

Galerie de Breteuil
66 avenue de Breteuil
75007 Paris

Partie I : Un appartement avenue Foch

Mercredi 21 février 2024
à 11h : lot 1 à 58
à 14h : lot 59 à 252

Partie II : Haute Joaillerie

Jeudi 22 février 2024
à 14h30

EXPOSITIONS PUBLIQUES

GENÈVE

(HAUTE JOAILLERIE)

Mardi 6 février 2024 de 15h à 20h
Mercredi 7 février 2024 de 9h à 13h
à l'hôtel Mandarin Oriental,
1201 Genève

PARIS - 66 AVENUE DE BRETEUIL

(HAUTE JOAILLERIE)

SUR RENDEZ-VOUS

Mercredi 14 février de 9h à 18h
Jeudi 15 février de 9h à 18h
Vendredi 16 février de 9h à 18h

PARIS - HÔTEL GEORGE V

Lundi 19 février 2024 de 14h à 18h
Mardi 20 février 2024 de 10h à 17h
à l'hôtel George V,
75008 Paris



EXPERTS

Cabinet ANSAS PAPILLON & DE LÉRY

+33 (0)1 45 65 48 19
+33 (0)7 87 14 49 41
contact@ansaspapillon.com
Pour les lots 144 à 157, 159 et 163

Cabinet Jean-Claude DEY

*Expert honoraire près la Cour d'Appel de Versailles
Ancien Assesseur près la Commission de Conciliation
et d'Expertise Douanière
Conseil en ventes publiques*
8 bis, rue Schlumberger 92430 Marne-la-Coquette
+33 (0)1 47 41 65 31
jean-claude.dey@wanadoo.fr
Pour les lots 83 à 92

Cabinet LACROIX-JEANNIST

69 rue Sainte-Anne 75002 Paris
+33 (0)1 83 97 02 06
contact@sculptureetcollection.com
Pour les lots 66, 69 et 70

Cabinet TURQUIN

Membre du Syndicat Français des Experts Professionnels
69 rue Sainte-Anne 75002 Paris
+33 (0)1 47 03 48 78
philippine.motais@turquin.fr
Pour les lots 100, 101, 124, 137, 142, 192, 212, 228

Thomas MORIN-WILLIAMS

Membre de la CEFA
5 rue Auber 75009 Paris
+33 (0)6 24 85 00 56
expert@morinwilliams.com
Pour les lots 104, 224, 225, et 226

Marc OTTAVI

*Cabinet Marc OTTAVI
Expert agréé par le C.V.V n° d'agrément 2002-318*
12 rue Rossini 75009 Paris
+33 (0)1 42 46 41 91
contact@expertise-ottavi.fr
Pour les lots 202, 203, 204 et 205

Marie de LA CHEVARDIÈRE

*Expert agréé
Membre du Syndicat Français des Experts Professionnels
en œuvres d'art et objets de collection*
25 Kensington Court London W8 5DP
+44 (0)7 725 420 322
mlc@lefuel.net
Pour le lot 138

Franck KASSAPIAN

4 quai Orléans 75004 Paris
+33 (0)6 58 68 52 26
frank.kassapian@yahoo.fr
Pour les lots 96 et 136

CONTACTS

Jean-Pierre OSENAT
*Président
Commissaire-priseur*

Jean-Christophe CHATAIGNIER

Directeur Général, Associé
+33 (0)1 80 81 90 04
jc.chataignier@osenat.com

MOBILIER & OBJETS D'ART

Cédric LABORDE

Directeur du département, Associé
+33 (0)1 80 81 90 05
c.laborde@osenat.com

Zoé BEUZIT

+33 (0)1 80 81 90 22
expertise@osenat.com

ART MODERNE

Peggy BALLEY

Directrice du département, Associée
+33 (0)6 83 31 37 44
p.balley@osenat.com

HAUTE JOAILLERIE

Julie GAU

Spécialiste
+33 (0)1 80 81 90 07
bijoux@osenat.com

Anastasia WOJNAROWICZ

Gemmologue
+33 (0)6 76 65 98 53
assistant-bijoux@osenat.com

ADMINISTRATION DES VENTES

Annabelle REBELLO

+33 (0)1 80 81 90 06
administration@osenat.com

EXPEDITION

Pierre LORTHIOS

+33 (0)1 80 81 90 14
expedition@osenat.com



Suivez-nous sur les réseaux sociaux

RETRAIT DES LOTS

Aucun lot ne sera délivré le jour de la vente.
Retrait des lot à partir du jeudi 22 février à
Fontainebleau

Hôtel d'Albe
9-11, rue royale
77300 Fontainebleau

+33 (0)1 80 81 90 14
expedition@osenat.com

ORDRES D'ACHAT ET ENCHÈRES TÉLÉPHONIQUES

Nous sommes à votre disposition pour organiser des
enchères téléphoniques pour les œuvres d'art et objets
de cette vente.

+33 (0)1 64 22 27 62
www.osenat.com

Consultez nos catalogues et laissez des ordres d'achat
sur www.osenat.com

RÉSULTATS DES VENTES

visibles sur www.osenat.com

CONDITIONS DE VENTE

La vente est soumise aux conditions imprimées
en fin de catalogue. Il est vivement conseillé aux
acquéreurs potentiels de prendre connaissance des
informations importantes, avis et lexique figurant
également en fin de catalogue.

Agrément 2002-135

PARTICIPEZ À CETTE VENTE AVEC

DROUOT.com
Live

invaluable

10 INTERENCHERES

“ Je demande à ce que mes meubles et bijoux soient vendus par une maison de ventes aux enchères prestigieuse et que le produit de la vente finance les actions de ma fondation qui gardera le nom de Fondation Raymond et Suzanne Fischof-La Foux ”

Extrait du testament de Suzanne Fischof-La Foux, rédigé en 2007.

À PROPOS DE LA FONDATION DES PETITS FRÈRES DES PAUVRES ET DES FONDATIONS ABRITÉES

La première Fondation entièrement dédiée à la cause des personnes âgées isolées et démunies

Depuis les années 1970, la Fondation des Petits Frères des Pauvres agit pour améliorer les conditions de vies des personnes âgées et, en particulier, leurs conditions d'habitation. Elle collecte des fonds pour les personnes âgées qui souffrent d'isolement et de précarité. Elle reçoit des legs et des dons qui lui permettent de poursuivre cette action.

Le souhait d'inscrire sa générosité au service de ceux qui en ont besoin

En inscrivant son souhait de créer une fondation « Raymond et Suzanne Fischof-la-Foux » sur son testament, Suzanne Fischof-la-Foux, veuve de Monsieur Raymond Fischof-la-Foux, a souhaité donner l'intégralité de ses biens à la Fondation des Petits Frères des Pauvres pour y installer une action en faveur de :

- La promotion de l'emploi de chiens guides d'aveugles, pour les personnes âgées,
- L'hébergement des personnes âgées en fin de vie,
- La recherche médicale et en particulier la recherche pour les maladies atteignant les personnes âgées (type Alzheimer et Parkinson).

Les sommes issues de cette vente doteront une nouvelle fondation abritée sous égide pour lui permettre de soutenir des associations œuvrant sur les thématiques visées par la testatrice.

Qu'est-ce qu'une fondation abritée sous égide ?

La Fondation des Petits Frères des Pauvres assume toutes les démarches de création, de gestion comptable, financière et juridique des fondations qu'elle abrite. Le fondateur, ou les personnes désignées dans le cadre d'une fondation testamentaire, peuvent ainsi se consacrer pleinement à la cause et au choix de projets qui les mobilisent, avec une grande autonomie, tout en bénéficiant de l'image et du « label » de la fondation abritante.

Reconnue d'utilité publique, la Fondation abritante fait automatiquement bénéficier les donateurs des réductions fiscales sur l'impôt sur le revenu comme sur l'IFI (Impôt sur la Fortune Immobilière).

Particuliers, entreprises ou associations, il est possible de créer une fondation abritée, par voie de donation ou legs, à partir de 50 000 €. Et pour la Fondation abritante, cela lui permet de fédérer de nouveaux philanthropes autour d'actions spécifiques en accord avec son objet, comme celles identifiées de sons vivant par Suzanne Fischof-la-Foux.

PETITS FRÈRES
DES PAUVRES

Non à l'isolement de nos aînés



RAYMOND FISCHOF-LA FOUX

Ingénieur de métier puis propriétaire d'une agence de publicité spécialisée dans le secteur bancaire, il fût partie prenante dans la Résistance intérieure lors de la Seconde Guerre mondiale. Officier de la légion d'honneur, croix de guerre et médaillé de la Résistance il sera, à partir de 1955, propriétaire du journal « *Le Moniteur* » (Le Moniteur des travaux publics et du bâtiment), hebdomadaire de référence dans la construction et du cadre de vie en France qu'il revendra en 1970. Il réussit brillamment dans le domaine de l'immobilier dans les années 1970. Ami de la famille de Suzanne Aucler, il

l'épouse en secondes noces en 1950 à l'hôtel **George V à Paris.**

Conseiller de François Mitterrand, il organisera avec son épouse des réceptions pour ses relations d'affaires mais aussi pour toute la sphère artistique et culturelle de l'époque, notamment au sein de l'appartement de l'avenue Foch.

Leurs repas au restaurant la Marée, l'un des préférés de François Mitterrand, resteront célèbres.

Raymond était passionné de joaillerie et d'objets d'art mais aussi de belles automobiles, il roulait notamment en Facel Véga.

Il décède en 1980 sans héritier, laissant son épouse éplorée à 55 ans.





SUZANNE, SON HISTOIRE D'AMOUR AVEC RAYMOND FISCHOF-LA FOUX ET SA COLLECTION DE BIJOUX

Née Suzanne Auclert, en 1920 dans la région parisienne, elle rencontre Raymond dans sa prime jeunesse lorsqu'il fréquente ses parents.

Elle passe un long moment à New York où vit sa tante. A son retour à Paris, elle a 18 ans et cherche à reprendre contact avec Raymond en se rendant chez lui.

Fraichement divorcé, il tombe fou amoureux de la jeune femme qui restera le seul et unique amour de cette dernière.

Ils se marient en mai 1950 à l'hôtel George V. A cette occasion Suzanne Auclerc va prendre le nom de sa mère et devenir Suzanne de Saint Jean avant de devenir Fischof-La Foux.

Ils vont alors fréquenter et recevoir les personnalités politiques mais aussi culturelles et artistiques du Paris d'après-guerre. Suzanne, que tout le monde va bientôt appeler Suzie, promène son chien avec Grace Kelly dans les contre-allées de l'avenue Foch.

Le couple se lie d'amitié avec le peintre Moïse Kisling qui signe un portrait de Suzanne inclus dans la collection. Cette dernière lui sert également de « modèle mains » pour l'une des trois autres toiles proposées à la vente.

Ce couple fusionnel qui va vivre le Paris d'après-guerre dans une atmosphère de fêtes, (Suzie porte les plus belles robes et les plus beaux bijoux) avait par ailleurs pour habitude de séjourner dans la même suite de l'hôtel de Paris à Monaco chaque année durant les 3 mois d'été. C'est là qu'ils se lieront d'amitié avec l'acteur Roger Moore ou encore la Princesse Grace de Monaco que Suzanne retrouve à Paris, l'hôtel particulier des Grimaldi étant situé avenue Foch, non loin de l'appartement des Fischof-La Foux.

Quand Suzie descend du train bleu, on imagine aisément les malles s'alignant sur le

quai où l'attendent le directeur de l'hôtel de Paris et ses employés à la sortie du wagon...

Ils sont tous les deux passionnés de joaillerie et Raymond couvre Suzanne de bijoux.

Après le décès de Raymond en 1980, Suzanne va vivre dans son souvenir jusqu'à la fin de sa vie. Elle continuera de fréquenter l'hôtel de Paris chaque été mais aussi au moment de Pâques et à Noël.

Un an après le décès de Raymond, elle y rencontre à l'hôtel de Paris Nicole Rey, la grande prêtresse de la boutique Van Cleef & Arpels mais surtout de Laurence Graff. Elle deviendra son amie proche et chaque soir, à la fermeture de la boutique les deux amies se retrouvent avec une coupe de champagne pour Nicole et un verre de whisky pour Suzie. Elle restera par ailleurs une fidèle cliente de la maison Van Cleef mais aussi du maître joaillier Louis Gérard, fondateur de la maison M. Gérard.

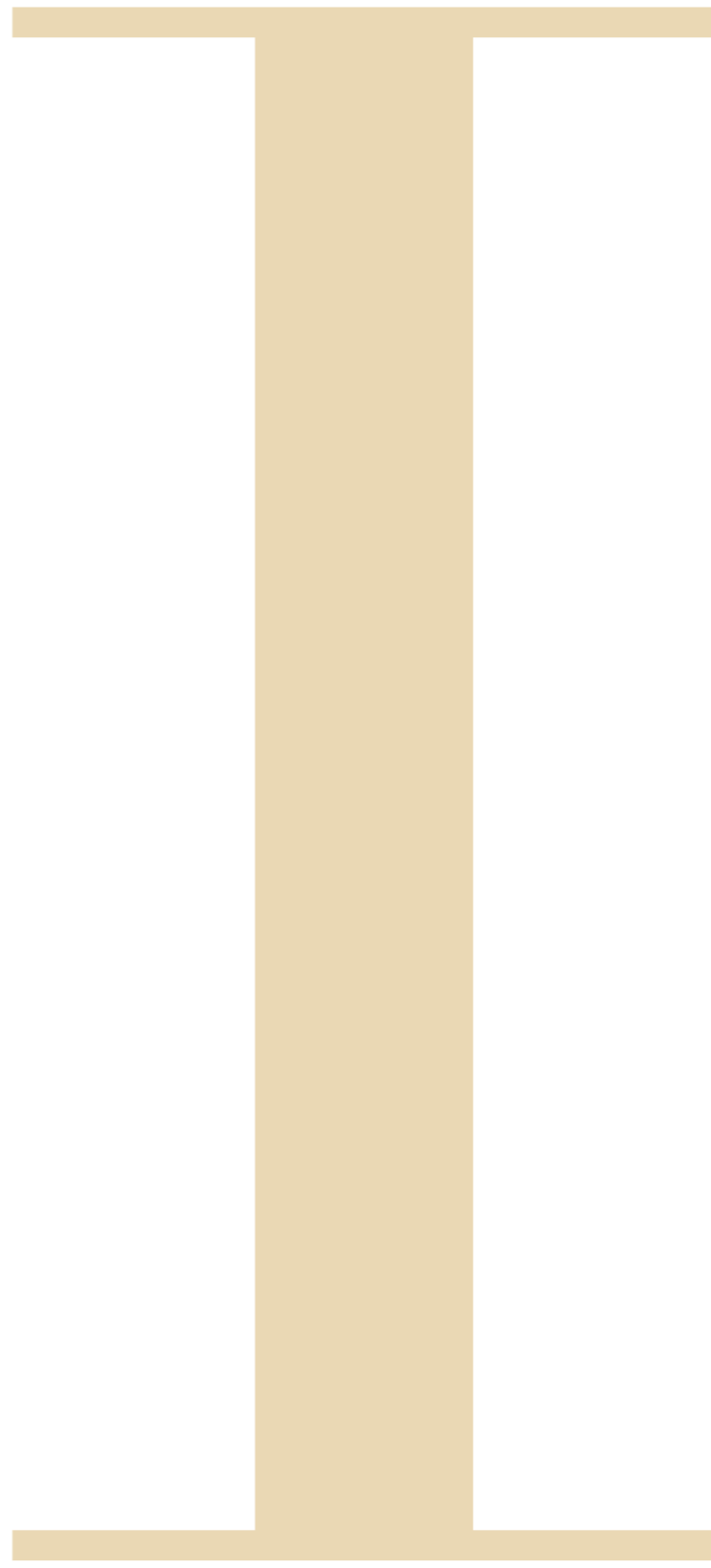
Suzanne va vivre 40 ans dans le souvenir fidèle de son mari. Elle nous a quitté l'année dernière à l'âge de 102 ans. Dans les dernières années, Suzie restera dans sa chambre, allongée sur son lit, regardant le miroir accroché sur le mur du fond dans lequel se reflète le portrait de son cher Raymond peint par Eyvard. Une incroyable histoire d'amour...



Suzanne Fischof-La Foux avec ses grands amis
Nicole et Christian Rey



PARTIE I :
UN APPARTEMENT AVENUE FOCH



ORFÈVRERIE

VENTE À 11H



1. FONTAINE A THE

en argent à côtes torsées, le bec verseur terminé par une tête d'homme barbu, il présente un piètement quadripode en console et un réchaud.

Poinçon Minerve
Poids brut total : 1940 g
H : 45 cm
(petits accidents de bois)
600 / 800 €



1

2. SUCRIER COUVERT

en argent ciselé, les montants à têtes de bélier supportant le corps orné de guirlandes de fleurs tombantes, le couvercle surmonté d'un Amour. Piètement terminé par des sabots de bélier sur une base triangulaire. Intérieur vermeillé.

Poinçon Minerve
Poids : 1040 g
H : 23.5 cm
300 / 500 €



2

3. PUIFORCAT

Coffret à cigarettes en argent strié, intérieur en cèdre.

Poinçon Minerve
Poids brut 545 g
4.5 x 18 x 9.5 cm
(petit choc)
200 / 250 €



3

4. HERMES PARIS

Coffret à cigarettes en argent guilloché, intérieur vermeillé.

Poinçon Minerve.
Poids : 500 g
3 x 16 x 11.5 cm
100 / 150 €



4

5. COFFRET A CIGARETTES

en argent strié.
Poids : 320 g
2.5 x 12.5 x 8 cm
80 / 120 €



5



6

6. PAIRE D'AIGUIERES
en cristal taillé , la monture et le col en argent
ciselé de feuillages.
Poinçon Minerve
H : 30 cm
400 / 600 €



7

7. ASSIETTE PLATE
en vermeil ciselée sur le marli d'une frise feuillagée
alternée de lions ailés.
Poinçon 1^{er} Coq
Poinçon de Maître Orfèvre *MJCG*
D : 22 cm
Poids : 360 g
(état d'usage)
150 / 200 €



8

8. PRESENTOIR A MOUCHETTES EN ARGENT.
Poinçon étranger
Poids : 140 g
60 / 80 €



9

9. CINQ TASTE-VINS
en argent repoussé à décor de grappes de raisin.
Poinçon Minerve
Poids total : 210 g
100 / 150 €



10

10. BALL BLACK & CO
Soupière ovale en argent uni à décor d'un buste de Minerve
en médaillon, les prises latérales à enroulements, le couvercle
orné d'un frêtel sphérique à prises zoomorphes, piédouche
ovale. Signée sous la base.
Poids : 2025 g
30 x 36.5 x 22 cm
(petits chocs et rayures)
600 / 800 €

11. SUCRIER COUVERT
en argent ciselé et ajouré de lambrequins, rosaces, et
médaillons d'Amour central, le couvercle ciselé de
vaguelettes, intérieur en verre bleu.
Poinçon Minerve
Poids : 240 g
H : 13 cm
(petits accidents)
150 / 200 €

On joint deux pinces à sucre en argent.
Poinçon Minerve
Poids : 80 g



11

12. CHOPE
en argent ciselé et gravé de guirlandes feuillagées orné sur le
contour de bustes de personnages dans des niches, au centre
des initiales entrelacées néo-gothiques.
Poinçons anglais
Poids : 200 g
H : 11 cm
80 / 100 €



12



11

11

13. QUATRE PUTTI MUSIENS

en argent assis sur des gaines gravées de médaillons.
 Poinçon 800
 Poids total : 500 g
 H : 9 cm
 300 / 400 €



13



14

14. ECUELLE

en argent ciselée sur le contour
 d'une frise de fleurs de lys, monogramme SH.
 Poinçon étranger
 Poids : 370 g
 D : 18.5 cm
 200 / 250 €



15

15. POT A ONGUENT

en argent gravé de volatiles dans des branchages fleuris, au
 centre des initiales entrelacées dans un médaillon chantourné.
 Poinçon étranger
 Poids : 110 g
 H : 10 cm
 250 / 300 €



16

16. PUIFORCAT

Casserole plate en argent à contour mouluré, prise latérale
 en bois.
 Poinçon Minerve
 Poids brut : 820 g
 D : 23.5 cm
 200 / 250 €



17

17. CASSEROLE DE TABLE

en argent à corps pansu, manche latéral en bois.
 Poinçon anglais
 Poids brut : 345 g
 (petits chocs)
 100 / 150 €



18

18. GOBELET ET TIMBALE

en argent ciselés et gravés aux prénoms
 "Raymond" et "Mathilde".
 Poinçon Minerve et 800
 Poids total : 220 g
 (petits chocs)
 80 / 100 €



19. PAIRE DE PLATS

ovales en argent à contours mouvementés à filets.

Maître orfèvre *FALKENBERG*

Poinçon Minerve
Poids total : 2480 g
31 x 45 cm
800 / 1 000 €



19

20. PAIRE DE PLATS

ronds en argent à contours mouvementés à filets.

Maître orfèvre *FALKENBERG*

Poinçon Minerve
Poids total : 1850 g
D : 32 cm
600 / 800 €



20

21. PAIRE DE PLATS

ronds en argent à contours mouvementés à filets.

Maître orfèvre *FALKENBERG*

Poinçon Minerve
Poids total : 1510 g
D : 28 g
400 / 600 €



21

22. PAIRE DE PLATS

ovales en argent à contours mouvementés à filets.

Maître orfèvre *FALKENBERG*

Poinçon Minerve
Poids total : 2820 g
34 x 50 cm
1 000 / 1 200 €



22



23

23. MAPPIN & WEBB

Coupe sur piédouche en argent ciselé et ajouré de croisillons et branchages fleuris.
Poinçons anglais
Poids : 720
H 13.5 D : 23.5
(petits accidents)
200 / 250 €



24

24. MAPPIN & WEBB

Coupe navette en argent ciselé et repoussé à décor de godrons, le contour cranté et ajouré de croisillons.
Poinçons anglais
Poids : 230 g
11 x 17 cm
60 / 80 €

25. PRESENTOIR

en argent à contour mouvementé à filets et reposant sur trois patins.
Poinçons étrangers
Poids : 370 g
D : 21.5 cm
120 / 150 €



25

26. PLATEAU A LETTRES

en argent à contour ciselé de feuillages.
Poinçons étrangers
Poids : 390 g
20 x 25.5 cm
100 / 150 €



26

27. PLATEAU A LETTRES

en argent à contour mouvementé à filets.
Poinçon Minerve
Poids : 370 g
15 x 19 cm
80 / 100 €



27



25

26

27



28

28. VERSEUSE

en argent ciselé et gravé de feuilles d'eau, manche latéral (fentes), intérieur vermeillé.

Poinçon Minerve

Poids : 160 g

H : 11 cm

100 / 150 €

29. LEGUMIER

en argent à côtes pincées, le contour mouvementé à filets de godrons.

Poinçons anglais

Poids : 1005 g

27 x 37.5 cm

300 / 500 €



29



30

30. PUIFORCAT

Plat creux en argent martelé à côtes melons. Le centre gravé d'un bouquet de fleurs.

Poinçon Minerve

Poids : 810 g

D : 28.5 cm

300 / 400 €



33

31

32

34

31. PUIFORCAT

Plat de forme ovale en argent uni à contour mouvementé à filets.

Poinçon Minerve

Poids : 1070 g

30 x 42 g

400 / 500 €

32. PLAT

de forme octogonale en argent à contour à triple filets.

Poinçon Minerve

Poids : 1390 g

31 x 50 g

500 / 600 €

33. PUIFORCAT

Plat de présentation en argent à contour mouvementé à filets.

Poinçon Minerve

Poids : 1630 g

34.5 x 50

700 / 800 €

34. GRAND PLAT

en argent à contour mouvementé à filets.

Poinçon Minerve

Poids : 1870 g

35 x 55 cm

800 / 1 000 €



28

35. PUIFORCAT

Paire de légumes en argent à côtes pincées, le contour mouvementé à filets.
Poinçon Minerve
Poids total : 2080 g
D : 33 cm
600 / 800 €



35

36. JATTE

creuse en argent à contour mouvementé feuillagé.
Maître orfèvre *RISLER* et *CARRE*.
Poinçon Minerve
Poids : 845 g
25 x 25 cm
250 / 300 €



36



37. QUATRE SALERONS

en argent en forme de coquille et leur cuilleron. Coffret d'origine.
Poinçons anglais
Poids total : 80 g
60 / 80 €

37

38. PUIFORCAT

Douze agitateurs à champagne en argent torsadé terminés par une étoile en ivoire.
Coffret d'origine.
150 / 200 €



38

29

39. POIVRIER
 en argent à décor d'un ananas.
 Poinçon 800
 Poids brut : 310 g
 H : 12 g
60 / 80 €



39

40. SERVICE A THE ET CAFE
 dit "tête à tête" en argent comprenant une
 théière, une cafetière, un pot à lait ,deux
 tasses et sous-tasses, deux cuillères. Plateau
 assorti en métal argenté.
 Poinçon Orfèvre *A. Jalliffier Palais Royal*
 Poinçon Minerve
 Poids des pièces pesables : 940 g
400 / 500 €



40



41



41. PAIRE DE SALERONS
 en argent en forme d'athéniennes.
 Poinçons étrangers
 Poids : 240 g
 H : 9 cm
60 / 80 €

**42. ASSIETTE A PAIN ET DESSOUS DE
 BOUTEILLE EN ARGENT.**
 Poinçon 1^{er} Coq
 Poinçon Minerve
 Poids total : 310 g
 D : 19 et 15.5 cm
60 / 80 €



42



43. THEIERE

sur piédouche en argent, le corps ciselé d'une frise d'animaux imaginaires dans des entrelacs feuillagés.

Poinçon Minerve

Poids : 710

H : 27 g

200 / 250 €



43



45

45. BEURRIER

en argent avec son présentoir, le frétel en forme de couronne.

Poinçons étrangers

Poids : 250 g

(manque les couteaux)

80 / 120 €



46

46. SAUCIERE OVALE SUR SON DORMANT

en argent ciselé de feuilles d'eau sur le corps, la prise à col de cygne, contour mouvementé ciselé de feuilles d'eau.

Poinçon Minerve

Poids : 860 g

17 x 27 cm

(chocs)

250 / 300 €

44. POT A LAIT

en argent à côtes pincées, prise latérale en palissandre.

Maître orfèvre *FALKENBERG*

Poids brut : 200 g

H : 10 cm

80 / 120 €



44



47

47. RAMASSE-MIETTES

en argent et balayette d'un modèle différent.

Poinçon Minerve

Poids pelle : 280 g

60 / 80 €



48. MENAGERE

en argent ciselé de feuillages, la spatule à initiales, comprenant :

- 32 fourchettes de table, Poids : 2730 g
- 20 cuillères de table, Poids : 1640 g
- 20 fourchettes à entremet, Poids : 1020 g
- 20 cuillères à entremet, Poids : 1040 g
- 20 cuillères à dessert, Poids : 455 g
- 1 pelle à tarte, Poids : 120 g
- 23 couteaux à poisson, Poids : 1430 g
- 23 fourchettes à poisson, Poids : 1300 g
- 1 couvert de service à poisson, Poids : 240 g
- 1 louche à crème, Poids : 95 g
- 20 cuillères à glace, Poids : 330 g
- 1 saucière à main, Poids : 95 g
- 1 cuillère à saupoudrer, Poids : 100 g
- 1 couvert de service, Poids : 250 g
- 21 couteaux à desserts, viroles en argent
- 19 fourchettes à huîtres, Poids : 510 g
- 1 pince à asperges, Poids : 190 g
- 1 couvert de service à salade, Poids : 220 g
- 20 couteaux de table, virole en argent (manques et fentes)

Poinçon Minerve

Poids total : 11 765 g

4 000 / 6 000 €



**49. RAVINET D'ENFERT**

12 couteaux de table, les manches à décor de rubans en métal argenté, lames inox.

100 / 150 €

On joint 11 couteaux de table en argent fourré, lames inox.

**50. BALL BLACK & CO**

Ménagère en argent ciselé modèle égyptien comprenant :

- 10 fourchettes à entremet, Poids : 400 g
- 11 fourchettes de table, Poids : 630 g
- 1 cuillère à entremet, Poids : 40 g
- 11 cuillères de table, Poids : 620 g
- 12 couteaux à poisson, Poids : 570 g

Poids total : 2260 g

800 / 1 000 €



51. MENAGERE

en argent à contour à filet comprenant :

- 44 fourchettes de table, Poids : 3580 g
- 20 fourchettes à entremet, Poids : 880 g
- 20 cuillères de table, Poids : 1640 g
- 20 cuillères à entremet, Poids : 980 g
- 24 couteaux à poisson, Poids : 1570 g
- 24 fourchettes à poisson, Poids : 1240 g
- 1 couvert de service à poisson, Poids : 250 g
- 44 couteaux de table
- 13 couteaux à dessert, lames inox
- 18 couteaux à dessert, lames argent
- 1 couteau à beurre
- 1 couteau à fromage
- 1 service à confiserie 3 pièces, Poids : 100 g
- 8 cuillères à glace, Poids : 160 g
- 8 fourchettes à huître, Poids : 210 g
- 14 cuillères à café, Poids : 260 g
- 8 cuillères à moka, Poids : 160 g
- 26 cuillères à dessert, Poids : 620 g

- 11 pics à escargot, Poids : 520 g
 - 12 pics à brochette, Poids : 140 g
 - 1 couvert de service à gigot 3 pièces
 - 1 pelle à tarte, Poids : 140 g
 - 1 couvert de service à salade, Poids : 240 g
 - 2 cuillères de service, Poids total : 230 g
 - 1 cuillère à sauce, Poids : 70 g
 - 1 saucière à main, Poids : 100 g
 - 1 cuillère à saupoudrer, Poids : 90 g
 - 1 couvert de service, Poids : 240 g
 - 1 louche, Poids : 210 g
 - 1 couvert de service à poisson, Poids : 245 g
 - 1 petite louche, Poids : 245 g
 - 1 pince à asperges, Poids : 210 g
- Poids 13 430 g
Poinçon Minerve
Dans son argentier en chêne décapé à 10 tiroirs.
H : 111 L : 64 P : 39 cm
5 000 / 7 000 €





52



52. ENSEMBLE D'OBJETS DE VITRINE

en argent comprenant : un coffret, un ouvre-lettre, une coupelle, un petit vase à décor repoussé d'une scène de jeu dans une taverne.
Poinçons étrangers
Poids brut total : 585 g
150 / 200 €



53. DEUX CORBEILLES

en argent à décor repoussé de draperies et d'enroulements.
Poinçon étrangers
Poids total : 285 g
7 x 9 x 7.5 cm
8 x 8.5 x 17 cm
100 / 150 €



53



54. FLACON

gravé à décor d'oiseaux sur des branchages, le col et le bouchon en argent.
XIX^e siècle
H : 27.5 cm
200 / 300 €



54

55. SEAU A GLACE

en argent, le corps ciselé d'une frise, les prises à col de cygne.
Poinçons étrangers
Poids 490 g
H : 16.5 cm
150 / 200 €



55

56. BOITE

en argent en forme de coquillage, le frêtel à décor d'un bouton de fleurs.
Poinçon étranger
Poids : 249 g
9 x 13 x 10 cm
100 / 150 €

57. AIGUIERE

en cristal décorée de vaguelettes, la monture et le col en argent ciselé de rocailles.
Poinçon Minerve
H : 27 cm
200 / 300 €

58. AIGUIERE

en cristal gravé de draperies florales, la monture et le col en argent ciselé de cannelures.
H : 24 cm
300 / 400 €



57



58



56

GALERIE
D'ENTRÉE

VENTE À 14H



60

61

60

66

65

65

63

64

63

59

59

62



59

59. PAIRE DE FAUTEUILS CURULES
en fer forgé à double piètement arqué, les
montants terminés par des boules de cuivre.
Garniture en velours pourpre.
Fin XVIII^e début XIX^e siècle
H : 89 L : 53 P : 40 cm
4 000 / 6 000 €



59



60. PAIRE DE GRANDS MIROIRS
à contour chantourné en bois doré et laqué rouge, mouluré et sculpté d'enroulements et feuillages et présentant deux bras de lumière en partie haute et une tablette à l'entablement.
Travail italien du XVIII^e siècle
130 x 56 cm
(restaurations)
2 000 / 3 000 €





61

61. BAROMETRE
 selon Torricelli de forme circulaire en bois doré et noirci, le fronton orné d'un nœud de ruban tombant.
 Fin XVIII^e siècle
 84 x 60 cm
 (petits accidents)
 600 / 800 €



62

62. LARGE CONSOLE
 en bois doré mouluré, sculpté et ajouré à décor d'agrafes, enroulements, feuillages et coquilles, elle repose sur quatre pieds en console réunis par une entretoise mouvementée en X, centrée d'une coquille éclatée. Dessus en marbre brèche d'origine, à contour mouvementé et mouluré.
 Epoque Louis XV
 H : 95 L : 197 P : 71 cm
 (restaurations et éclats)
 4 000 / 6 000 €

63. PAIRE DE GRANDS CANDELABRES

en bronze doré et ciselé à trois bras de lumière mouvementés terminés par des enroulements feuillagés, au centre un bouquet d'œillets supporté par un vase en porcelaine bleu de four décoré de trois montants en applique à têtes de bacchantes, terminé par des sabots de bélier, la base triangulaire ciselée de feuilles d'eau à montants grattoirs et reposant sur trois petits pieds toupie.

Montés à l'électricité.
Fin XVIII^e début XIX^e siècle
H : 82 cm
6 000 / 8 000 €



63



63



64

64. PAIRE DE VASES

en porcelaine blanche en forme de brocs décorés en relief d'une scène de chasse, signés sous la base *GINORI*.

XX^e siècle
H : 23 cm
60 / 80 €



64



63

65. PAIRE DE BRULE-PARFUMS

en bronze doré et ciselé à montants à cariatides, supportant une sphère étoilée en tôle, le bandeau orné d'une chaîne tombante. La base en marbre jaune de Sienne centrée d'une gaine terminée par une flamme.

Fin XVIII^e début XIX^e siècle

H : 32 cm

1 500 / 2 000 €



65



65

66. ÉCOLE FRANÇAISE DE LA FIN DU XIX^e SIÈCLE D'APRÈS L'ANTIQUE

Vénus de Milo

Buste en marbre blanc, piédouche en marbre blanc

H : 65 cm

1 500 / 2 000 €



66



67. TABOURET DE PIED
 en bois naturel reposant sur quatre pieds
 fuselés à cannelures rudentées.
 Estampille *P.J. BLANCHON*
 Epoque Louis XVI
 H : 20 L : 43.5 P : 36 cm
 (état d'usage)
 150 / 200 €

67

68. LARGE BERGERE

en bois naturel mouluré et sculpté de
 fleurettes, les accoudoirs à manchettes, les
 accotoirs à retrait et mouvementés.
 Elle repose sur quatre pieds cambrés.
 Epoque Louis XV
 H : 90 L : 75 P : 65 cm
 (restaurations et mangeures)
 300 / 500 €



68

69. CHRISTOPHE GABRIEL
ALLEGRAIN (1710-1795)
(D'APRÈS)
Vénus sortant du bain
Sculpture en marbre blanc.
H : 88 cm
(tâches)
2 000 / 3 000 €

70. FRANCE, XIX^E SIÈCLE
Bénitier en forme de coquille reposant sur
un piétement à décor de palmette
Pierre calcaire et plomb
H : 100 L : 75 P : 61 cm
(Usures)
1 500 / 2 000 €





71. PAIRE DE CHAUFFEUSES
 en bois naturel à dossier plat et
 mouvementé, mouluré et sculpté de
 feuillages et reposant sur quatre pieds
 cambrés.
 Belle garniture en soie jaune à damas
 de fleurs.
 Style Louis XV
 H : 93 L : 55 P : 45 cm
 400 / 600 €



**72. PAIRE DE CONSOLES
 D'ANGLE**
 en placage d'acajou ouvrant par un tiroir
 en façade décoré de filets de laiton, les
 montants à grattoirs, elles reposent sur
 trois pieds fuselés à cannelures réunis par
 une tablette d'entretoise.
 Style Louis XVI
 H : 83 L : 32 P : 32 cm
 (manque à un pied)
 300 / 500 €



73



73. PAIRE DE CHAISES

en bois naturel à dossier et assise cannés et reposant sur quatre pieds cambrés. Galettes en soie jaune damassée.

Style Louis XV
H : 86 L : 32 P : 38 cm
150 / 200 €

74. PAIRE DE LANTERNES

de vestibule de forme pentagonale à cage de verre et armature en bronze doré, les côtés ornés de pampilles surmontés de poignards, l'intérieur à bouquet de cinq lumières.

Style Louis XV
H. totale : 140 D : 50 cm
2 000 / 3 000 €



74



SALLE
D'ARMES



76



78

79

77

77

80

75. PIETEMENT DE LAMPADAIRE
 en bronze doré à triple montants terminés par
 des cols de cygne, le piètement à griffes.
 XX^e siècle
 H : 150 cm
 300 / 400 €



75



76

76. GRAND MIROIR
 rectangulaire à contour mouvementé en bois doré,
 mouluré et sculpté de grappes de raisin, le fronton
 ajouré centré d'un vase fleuri.
 Travail provençal du XVIII^e siècle
 160 x 100 cm
 (infimes éclats)
 1 000 / 1 500 €

77. DEUX CENDRIERS

en bronze à décor naturaliste.
Vers 1900
D : 12 et 13 cm
100 / 150 €



77

78. RARE ENCRIER

en palissandre ouvrant par deux tiroirs juxtaposés en ceinture, surmonté d'une paire de cornes de bélier terminées par des têtes de dauphins en bronze mobile découvrant les godets en verre (accidents), au sommet une cloche en bronze.
Travail anglais, fin XIX^e siècle
50 x 49 x 29 cm
1 000 / 1 500 €



78

**79. PAIRE DE VASES
PIRIFORMES**

en céramique à glaçure bleue,
signés sous la base Cambelopoulos.
XX^e siècle
H : 20 cm
60 / 80 €



79

80. TABLE A JEU

en bois de placage et marqueterie à décor de losanges et de cubes.
Le plateau portefeuille découvrant un dessus en feutre vert aux angles arrondis, marqueté de filets de buis à frises à la grecque.
Elle repose sur quatre pieds cambrés terminés par des chutes en bronze doré.
XVIII^e siècle.
H : 73 L : 94 P : 47 cm
(éclats et restaurations d'usage)
1 000 / 1 500 €



80



81

81. TOUR D'HORLOGE
en fer forgé, socle en chêne rapporté.
XVIII^e siècle
32 x 41 x 20 cm
(en l'état)
200 / 300 €

82. BALANCE
en fer forgé gravée FDL 1777.
XVIII^e siècle
Long : 62 cm
(en l'état)
150 / 200 €



82

83. PISTOLET DE VOYAGE À SILEX.
Canon rond à pans au tonnerre. Platine, chien à corps plat et garnitures en fer gravé de rinceaux. Crosse en noyer.
E.M. Vers 1760
Cassures et réparations à la crosse. Piqûres.
100 / 150 €



83



84

84. PAIRE DE PISTOLETS
à coffre à silex d'officier de marine.
Canons en bronze, tromblonnés à la bouche. Sécurités à l'arrière des chiens. Crosses en noyer tigré.
Réparation à un chien, accident mécanique à un.
A.B.E. Vers 1780.
800 / 1 000 €



85

85. PAIRE DE PISTOLETS
À COFFRE À SILEX.
Canons ronds à balle forcée, à pans aux tonnerres.
Garnitures en fer. Crosses en noyer sculpté.
Une batterie accidentée, un chien réparé.
A.B.E. Vers 1780.
250 / 300 €

86. PISTOLET D'ARÇON MODÈLE AN XIII
Canon rond à pans au tonnerre avec restes de date (non au modèle). Platine avec restes de marquages « *Manuf Imp^e de Charleville* ». Garnitures en laiton poinçonné. Contre platine frappée « *CT* ». Crosse en noyer reverni. Baguette en fer.
E.M.
300 / 500 €



86



**87. TROMBLON À SILEX DE MARINE BRITANNIQUE,
À BAÏONNETTE.**

Canon rond, tromblonné à la bouche, à pans au tonnerre, poinçonné dont « *R I&W* » à baïonnette repliable sur le dessus. Platine à corps plat signée « *J & W Richards* » et chien avec sécurité à l'arrière. Ressort à galet. Garnitures en laiton, devant de pontet ciselé en gland. Pièce de pouce ovale, unie.

Crosse en noyer (usures et petits éclats).

Baguette en bois postérieure.

Long : 69 cm.

A.B.E. Vers 1800

800 / 1 000 €

Joseph et William RICHARDS, actifs au 49 New street à Birmingham de 1799 à 1817

87



88. POIRE A POWDRE

de chasse en corne blanche, à décor de frises d'entrelacs, gravée « *T.SEH* » et « *ANO 735* ».

Fond en pin gravé « *AKJB 1815* »

Bec en corne et laiton forgé.

A.B.E. XVIII^e siècle. Usures

On y joint une poire à poudre (XIX^e siècle) en corne et laiton.

250 / 300 €

88



89

89. POIRE A POUVRE DE CHASSE.

En bois de cerf, à décor sur une face de rosaces et rinceaux, à deux anneaux de suspente en fer forgé.
Bec en corne claire.
A.B.E. XVIII^e siècle.
100 / 150 €



90

90. ARQUEBUSE DE CHASSE À ROUET.

Canon à pans, avec hausse à feuillets, poinçonné. Platine à rouet interne, gravé de feuillages
Pontet en fer forgé. Double détente stecher.
Monture en bois fruitier (entures au niveau de la baguette). Fut à embout en bois de cerf. Baguette en bois et corne. Crosse à joue à décor incrusté de bois de biche et tiroir de crosse en bois de cerf.
Tiroir de crosse, décor de la joue et de la platine et une vis pontet postérieurs.
E.M. XVII^e siècle.
Long : 96 cm.
On y joint une clé de rouet faisant dosette.
2 500 / 3 000 €



90



91

91. ENSEMBLE COMPRENANT :

- Boite à cartouche orientale, en métal argenté, à décor niellé de rinceaux feuillagés. 9 x 11 cm.
 - Étui à deux anneaux de suspente, en argent à bas titre, à décor de rinceaux feuillagés de rinceaux et croix chérifienne. 12 x 10 cm.
- XIX^e siècle.
150 / 200 €



91



92

92. CADRE COMMÉMORATIF
RELATIF À UN TAMBOUR MAJOR
DU 94^E DE LIGNE :

- Plateau de ceinturon en laiton doré au chiffre 94, à décor de feuillages.
- Motif de baudrier avec deux baguettes en ébène à embouts en ivoire.

- Chiffres « 94 » et motifs de baudrier à mufles de lion.
 - Une dragonne à liserés bleu et rouge, probablement de fabrication étrangère.
 - Ferrets d'aiguillette.
- A.B.E. Milieu du XIX^e siècle.
400 / 600 €

93. PAIRE D'APPLIQUES

"aux négrillons" en bronze doré et patiné noir.
Style Charles X
H : 16 cm
200 / 300 €



93



94. TABOURET CURULE

en fer patiné à double piètement arqué. Coussin en soie jaune damassée.
XX^e siècle
H : 48 L : 44 P : 32 cm
200 / 300 €



94



SALLE À
MANGER



106

104

102

146

102

146

97

95

98



95

95. GRANDE TABLE DE SALLE A MANGER

à plateau rectangulaire, mouvementé sur les côtés, en marbre gris Sainte Anne à bec de corbin reposant sur un double piètement en console en pierre sculpté d'enroulements et griffes de lion.

Style Louis XIV

H : 70 Long : 240 Larg. : 100 cm

(petits éclats au piètement)

3 000 / 5 000 €

96. EXCEPTIONNEL, IMPORTANT ET ORIGINAL TAPIS

Agra (Inde) fin XIXème siècle vers 1880.

Velours de laine sur fondations en coton.

Oxydations, usures et trous.

Beau graphisme

Champ bleu azur abrasé (mot turc, changement naturel de la laine) à décor de mosaïques de fleurs étoilées ivoire et rubis, en forme de carrelages créés par des fines tiges entourés de feuillages en forme de serpentins.

Cinq bordures dont la principale lie de vin à compositions de grillages de fleurs et feuillages finement dessinés ivoire et bleu ciel.

470 x 390 cm

(usures, en l'état)

1 500 / 2 500 €





97

97. MOBILIER DE SALON

en bois relaqué vert d'eau comprenant dix chaises et deux fauteuils à dossier plat et mouvementé et reposant sur quatre pieds cambrés sculptés de fleurettes. Garniture cloutée en skaï rouge dorée aux petits fers.

Style Louis XV

H : 91 L : 51 P : 43 cm (pour les chaises)

H : 89 L : 65 P : 54 cm (pour les fauteuils)

(éclats et garniture usagée)

1 500 / 2 000 €

84



97

98. PAIRE DE CHENETS

"aux lévriers" en bronze doré et patiné à décor d'une balustrade surmontée de boules sphériques. Avec leurs fers.

XIX^e siècle

H : 20 L : 31.5 P : 51 cm

600 / 800 €

85



98



98



100



130



101



95



140



51



99

99. LARGE CONSOLE

en marbre rouge du Languedoc, le plateau mouvementé à bec de corbin supporté par deux piètements en console mouvementés et sculptés de frises feuillagées. Style Louis XIV
H : 94 L : 261 P : 50 cm
3 000 / 5 000 €

100. ECOLE ALLEMANDE

VERS 1800, SUIVEUR DE
BALTHASAR DENNER

Portrait d'homme aux bésicles tenant un livre
Toile 57 x 47 cm
600 / 800 €



100



101

101. ECOLE D'ITALIE DU NORD

VERS 1780

Une fileuse
Toile 57 x 47 cm
800 / 1 000 €



102

102. PAIRE D'APPLIQUES
mouvementées en bronze doré et ciselé à
deux bras feuillagés.
Style Louis XV
H : 52 cm
600 / 800 €



102

103. CONSOLE

en chêne décapé mouvementée, ouvrant
par un tiroir en ceinture et reposant sur
deux pieds cambrés antérieurs terminés
par des pieds biches et postérieurs droits.
Dessus de marbre rouge de Belgique.

Epoque Régence
H : 71 L : 68 P : 42 cm
(restaurations)
600 / 800 €

103



106

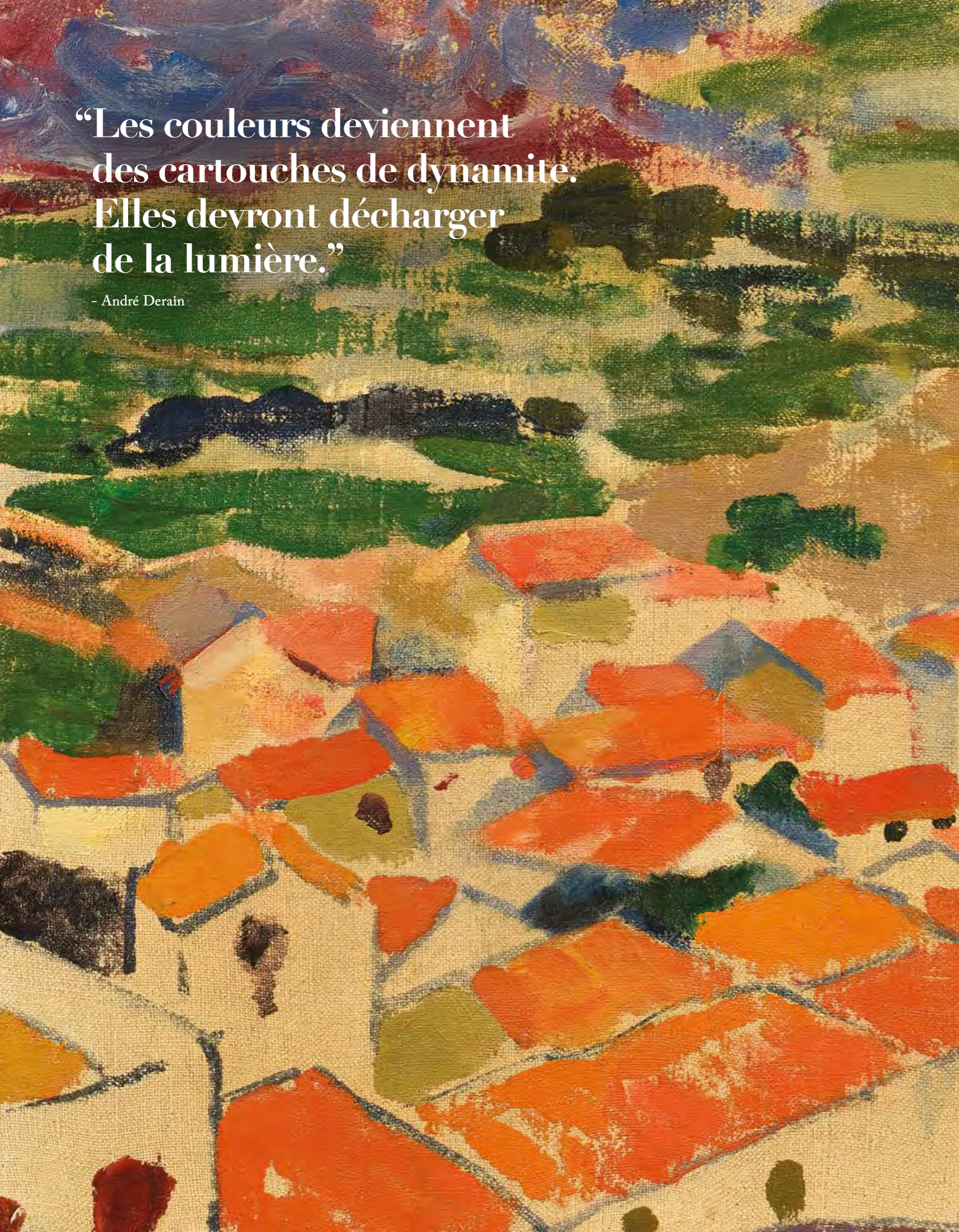
104

102

102

“Les couleurs deviennent
des cartouches de dynamite.
Elles devront décharger
de la lumière.”

- André Derain



104

104. ANDRÉ DERAÏN (FRANCE/ 1880-1954)

Maisons à Collioure, juillet-août 1905

Huile sur sa toile d'origine

Signé 'a derain' (en bas à droite)

33 x 40.8 cm.

1 500 000 / 2 000 000 €

Provenance :

- Ambroise Vollard, Paris (étiquette de stock 3978, sur le châssis).
- Raymond et Suzanne Fischof-La Foux, Paris.

Le comité André Derain a confirmé l'authenticité de cette œuvre.

Un certificat d'authenticité daté du 3 janvier 2024 sera remis à l'acquéreur.

Le passeport d'exportation sera remis à l'acquéreur.

Legs particulier provenant de la collection mais non vendu au profit des Petits Frères des Pauvres

Enregistrement obligatoire pour enchérir sur ce tableau.



André Derain
tenant un carnet
de croquis, sur la
plage du Boramar à
Collioure, été 1905

MAISONS À COLLIOURE, 1905: UNE REDÉCOUVERTE MAJEURE DE LA PÉRIODE FAUVE D'ANDRÉ DERAÏN

Dans une lettre adressée à Maurice de Vlaminck depuis Collioure le 5 août 1905, le jeune André Derain, 25 ans, anticipe le nombre d'œuvres qu'il ramènera à Paris pour le Salon d'Automne: "J'aurais, pour mon retour, trente toiles de faites, vingt dessins et une cinquantaine de croquis"¹. Plutôt précise, l'information donne un bilan concret de la production du mythique séjour à Collioure durant lequel Derain et Henri Matisse, entre le 5 juillet et le 28

août 1905, déclenchent la toute première révolution artistique du XX^e siècle: la révolution Fauve. Près d'un siècle plus tard, sur les 30 toiles de Collioure qu'évoque Derain, l'historien Michel Kellermann en répertorie 26 dans son catalogue raisonné de 1992. *Maisons à Collioure* de 1905, pour la première fois publiée, est l'une des dernières compositions manquantes de la période de Collioure reconnue par le comité Derain ces

dernières années. Son étude a révélé qu'elle a appartenu au marchand Ambroise Vollard, avant d'être conservée précieusement et discrètement aux murs de l'appartement parisien Fischhof-La Foux pendant plusieurs décennies. Il s'agit d'une redécouverte majeure dans l'œuvre d'André Derain, complétant la radicale série de tableaux qui donnèrent leur nom au mouvement Fauve, sous la plume du critique Louis Vauxcelles.

DE CHATOU À COLLIOURE, LES ORIGINES D'UN PEINTRE FAUVE

André Derain, "le plus rugissant des peintres fauves" aux côtés d'Henri Matisse et Maurice de Vlaminck, connu de modestes débuts avant de rentrer dans le panthéon de l'art français du XX^e siècle. Né en 1880 de parents marchands traiteurs de petite bourgeoisie, Derain grandit à Chatou, épice de centre d'une région en plein essor social et économique. Au cours du XIX^e siècle et au fil de la Seine, Chatou et ses environs furent le décor des plus grands chefs d'œuvres du réalisme, de l'impressionnisme et du divisionnisme: Gustave Courbet y peint en 1857 ses *Demaiselles de bord de Seine*, Pierre-Auguste Renoir en 1880 *Le déjeuner des canotiers*, et Georges Seurat non loin créé en 1886 son célèbre *Dimanche après-midi à l'île de la Grande Jatte*.

Derain commence timidement la peinture à l'adolescence au milieu des années 1890 par un certain père Jacomin, peintre amateur ayant connu Paul Cézanne. Les premières œuvres de Derain, documentées en 1895, sont des paysages "dans le genre de Corot, mais moins sensibles, plus durs", observe son futur marchand Daniel-Henry Kahnweiler². Les œuvres sont conventionnelles, mais

l'étincelle d'une vocation artistique est née pour Derain. Ses parents soucieux, mais bienveillants consentent à soutenir leur fils, à condition d'une formation plus sérieuse. Derain entre ainsi en 1899 à l'académie Camillo à Paris. Camarade des futurs fauves Jean Puy et Auguste Chabaud, bientôt rejoint par Albert Marquet et Georges Rouault, Derain reçoit ponctuellement les corrections du symboliste Eugène Carrière, que le sculpteur Auguste Rodin considère comme "le plus grand artiste vivant"³.

Ce sont surtout les rencontres avec Henri Matisse en 1899, et Maurice de Vlaminck l'année suivante, qui donneront naissance avec Derain à l'une des amitiés les plus fécondes et mythiques de l'art du XX^e siècle. Durant ces années qui menèrent à 1905, les influences de Derain se confirment. Au gré de longues discussions avec Vlaminck à Chatou, les deux amis retournent "sous toutes ses faces le problème de l'expression par la couleur"⁴. Matisse, onze ans plus âgé que Derain, a plus d'avance dans sa réflexion sur la libération de la couleur. Le créateur de *La joie de vivre* en 1905 collectionne les artistes qui l'inspire: "Dans son atelier, il a constamment sous les yeux un buste en plâtre de Rodin, un dessin de Van Gogh, une petite huile de Cézanne ainsi que *Jeune homme à la fleur de tiaré*, une toile de Gauguin. Des œuvres qu'il a achetées à force de privations à Ambroise Vollard ou qu'il a obtenues de lui par échange."⁵



Vincent Van Gogh, *Champ de blés aux cyprès*, 1889, New York, Metropolitan Museum, exposé Bernheim 1901

Matisse est une sorte de mentor pour les futurs fauves. Il emploie dès le début des années 1900 la couleur sans mélanges, sans soucis d'imiter le réel, exprimant la lumière avant tout. Il poursuit la voie ouverte par Cézanne et Van Gogh, dont il professe l'importance à ses cadets. En février-mars 1901, les expositions Cézanne chez Vollard, et surtout l'exposition Van Gogh chez Bernheim-Jeune, sont marquantes pour



Maurice de Vlaminck, *Étang de Saint-Cucufa*, 1903, Collection privée

Derain et Vlaminck. Matisse en témoigne: "Je vis Derain accompagné [de Vlaminck], garçon d'allure gigantesque qui, d'une voix autoritaire, criait son enthousiasme. Il disait: 'Tu vois, il faut peindre avec des cobalts purs, des vermillons purs, des veronèses purs'⁶. Et Derain de renchérir: "Je vois de plus en plus de sens véritable chez [Van Gogh]. Il y a bien aussi Cézanne. Grande puissance aussi."⁷

En septembre 1904, libéré de trois ans de service militaire, durant lesquels il peint rarement, Derain est de retour à Chatou. C'est durant les mois suivants que sa palette s'enflamme, et que ses perspectives se dramatisent. Aux côtés de Vlaminck, les deux amis représentent les mêmes lieux: Carrières-sur-Seine, Chatou, Bougival. Les vues du Pecq en particulier, fin 1904-début 1905, sont explosives. "Chatou était notre jungle", dira Derain à Georges Duthuit, gendre de Matisse⁸. Tandis qu'un début de reconnaissance critique arrive au Salon des Indépendants d'avril 1905, le succès commercial tarde malgré tout à venir. Le jeune Derain, toujours dépendant financièrement de ses parents, stagne entre Chatou et Paris. Ses relations avec Vlaminck se tendent. Derain doit prendre son envol.

1 André Derain, *Lettres à Vlaminck*, Paris, Flammarion, 1994, p. 166.

2 Maurice de Vlaminck, *Portraits avant décès*, Paris, Flammarion, 1943, p. 10.

3 Michel Charzat, *André Derain, le titan foudroyé*, Paris, Hazan, 2015, p. 20.

4 Maurice de Vlaminck, *Portraits avant décès*, Paris, Flammarion, 1943, p. 71-72.

5 Michel Charzat, *André Derain, Le titan foudroyé*, Paris, Hazan, p. 27.

6 Henri Matisse, *Écrits et propos sur l'art*, Paris, Hermann, 1972.

7 André Derain, *Lettres à Vlaminck*, Paris, Flammarion, 1994. Lettre de 1902

8 Michel Charzat, *André Derain, Le titan foudroyé*, Paris, Hazan, p. 61.

ANDRÉ DERRAIN À COLLIOURE, ENTRE LE 5 JUILLET ET LE 28 AOÛT 1905

“Je ne saurais trop insister pour vous persuader qu’un séjour ici vous est absolument nécessaire pour votre travail. Vous y serez dans les conditions les plus avantageuses et tirerez des bénéfices pécuniaires sur le travail que vous ferez. Je suis certain que si vous m’écoutez vous vous en trouverez bien. C’est pourquoi je vous le répète encore, venez !”

Courrier d’Henri Matisse à André Derain depuis Collioure, le 25 juin 1905.



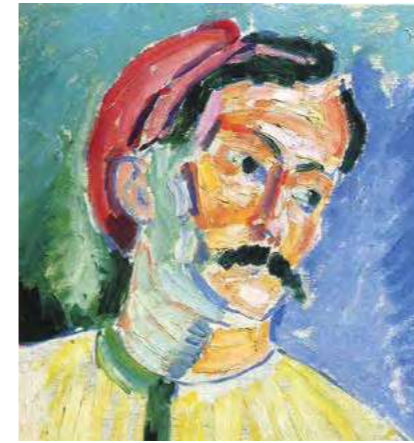
André Derain, *Portrait d'Henri Matisse à Collioure*, 1905, Tate Gallery, Londres

Le destin est ainsi fait: sans cette missive envoyée par Matisse le 25 juin 1905, André Derain n’aurait probablement jamais vu Collioure. Matisse écrit ce mot en soulignant, sur les insinuations de Derain, l’intérêt financier et professionnel qu’aurait sa venue, afin de convaincre ses parents de payer le voyage. Matisse avait su gagner leur confiance après plusieurs visites à Chatou les mois précédents, et il fit mouche par ce simple écrit. Et c’est donc un André plein d’entrain, qui rejoint finalement la famille Matisse à Collioure le 5 juillet 1905 pour changer l’Histoire. Et pour effectivement aboutir, sans encore le savoir, au succès que Matisse écrit.

Au début du XX^e siècle, Collioure, à la frontière espagnole, est un modeste village de pêcheurs entre mer et montagne, dont les quelques centaines d’habitants vivent en quasi-autarcie. Peu parlent français, la langue locale est le catalan. La pêche du jour, pesée à la romaine, se fait à l’encan. Collioure est une enclave hors du temps, semblable à celle que Paul Gauguin, mort en 1903, a recherché sa vie durant en Bretagne puis à Tahiti. C’est Berthe Parayre, la belle soeur de Matisse résidant à Perpignan, qui lui avait suggéré de s’y installer.

Michel Charzat, biographe de Derain en 2015, a comparé le séjour de Derain à Collioure à celui de Paul Gauguin, qui quelques années plus tôt en Bretagne, a recherché avec obsession une société épargnée par la modernité. L’exemple de Gauguin a incontestablement marqué Derain, qui trouve en Collioure “le conservatoire d’une civilisation qui n’avait pas encore été ruinée par les temps modernes. [Une] oasis qui évoque l’Afrique avec ses bananiers et ses palmiers dattiers, le monde méditerranéen avec ses vignes et ses potagers, l’Antiquité avec ses barques qui arborent le triangle des voiles latines”⁹. Durant l’été 1905, Matisse et Derain sont même directement confrontés à l’exemple de Gauguin, en visitant les collections de Gustave Fayet et Maurice Fabre, qui habitent dans la région et possèdent déjà des peintures et sculptures de l’artiste.

Derain écrit durant cet été de la même manière dont il peint: à couleurs vives. Dans une lettre à Vlaminck mi-juillet 1905, il retranscrit l’ambiance de Collioure: “Des gens, la tête bronzée avec des couleurs de peau chrome, orange, culottée; des barbes noires bleutées. Ce sont des femmes, de très beaux gestes, avec des caracos noirs, des mantes; puis des poteries rouges, vertes ou grises, des ânes des bateaux, des voiles blanches des barques multicolores. Mais



Henri Matisse, *Portrait d'André Derain*, juillet-août 1905, Tate Modern, Londres

9 Michel Charzat, *André Derain, Le titan foudroyé*, Paris, Hazan, p. 64.

10 André Derain, *Lettres à Vlaminck*, Paris, Flammarion, 1994, Lettre 56, mi-juillet 1905, p. 159.

11 François Bernardi, *Matisse et Derain à Collioure. Été 1905*, Les Amis du musée de Collioure, 1989.

c’est la lumière, une lumière blonde, dorée, qui supprime les ombres”¹⁰. L’analyse est passionnée, et la dernière phrase surtout, est fidèle à ses oeuvres.

Durant ces deux mois hors de Paris, au milieu des pêcheurs de la plage de Boramar, Derain croque et aquarelle sur papier ce qu’il voit, sous les regards méfiants des locaux dont l’un d’eux, Mathieu Muxart, fit plus tard un témoignage¹¹. Plus sereinement chez Dame Roussette, qui tient la seule auberge du village, Derain peint sur des toiles achetées chez Sennelier, son ressenti de l’énergie et du soleil de Collioure en plein été, transférant les couleurs du tube à la toile sans passer par la palette. Mais bientôt Derain exprime à Vlaminck ses angoisses. Il doute de son oeuvre, s’ennuie, ne se sent pas à sa place, même si la perspective de revenir à Paris ne l’enchantait guère¹².

La mélancolie de Derain durant ses derniers jours à Collioure en août 1905 est à l’opposé de l’euphorie qu’il exprime dans ses oeuvres. *Maisons à Collioure* ne déroge pas à la règle. Derain peint ce qu’il écrit à Vlaminck. “La lumière blonde, dorée, qui supprime les ombres” est caractéristique de la présente oeuvre. L’orange vif des toits, contrastée par la toile volontairement laissée à nu, est une parfaite représentation de la franche lumière méditerranéenne d’été, qui s’affranchit des ombres au zénith. Le fauve emploi les veronèses, les vermillons évoqués par Vlaminck en 1901. Chaque aplat de vermillon est un pan de perspective, isolé dans la nature environnante peinte en rapides touches expressionnistes. Les références à Cézanne à l’Estaque en 1885, et Van Gogh à Saint-Rémy-de-Provence en 1889, sont présentes. Le résultat est la fois réaliste et exagéré, et mène l’art de Derain à un degré d’expression précurseur au XX^e siècle. Derain prend un risque esthétique loin du consensus parisien d’un Gérôme, d’un Bouguereau, et même d’un Signac reconnu de l’époque. Un art qui transcende l’impressionnisme, et annonce le futur cubisme de Picasso, mais aussi l’expressionnisme allemand d’Ernst Kirchner et Franz Marc au cours des années 1910.

De retour à Paris, Derain présente 9 oeuvres

de Collioure au fameux Salon d’Automne de novembre 1905. Le collectionneur russe Ivan Morozov et achète le chef d’oeuvre *Séchage des voiles*, peint au même moment que *Maisons à Collioure*. Suite à la polémique de ‘La cage aux fauves’ lancée par Louis Vauxcelles, la rumeur du jeune talent Derain se répand. Le marchand Ambroise Vollard s’engouffre dans la brèche. Via Matisse, Vollard rencontre Derain début novembre 1905, et lui achète toute sa production disponible: un ensemble de 89 peintures et 80 dessins 13, dont très probablement la présente oeuvre, qui est documentée dans la collection Vollard jusqu’à au moins 1922. Le marchand convainc rapidement Derain de poursuivre cette esthétique fauve en peignant à Londres. Derain y peindra ses futurs chefs d’oeuvres en 1906, sur l’exemple des oeuvres de Collioure.



Paul Cézanne, *Le Golfe de Marseille vu de l'Estaque*, 1885, The Art Institute, Chicago



Henri Matisse, *Vue de Collioure*, 1905, Hermitage Museum, Saint-Petersbourg

12 André Derain, *Lettres à Vlaminck*, Paris, Flammarion, 1994, Lettre 58, 5 août 1905, p. 165-166.

13 Michel Charzat, *André Derain, Le titan foudroyé*, Paris, Hazan, p. 77.



105

105. BUFFET DE CHASSE

de forme mouvementée en chêne décapé, ouvrant en façade par quatre vantaux soulignés de caissons feuillagés, il repose sur quatre pieds cambrés antérieurs et quatre droits postérieurs. Dessus de marbre rouge de rance. Intérieur à tiroirs formant argentier.
XVIII^e siècle
H : 98 L : 168 P : 66 cm
(restaurations)
1 500 / 2 000 €



106. IMPORTANT LUSTRE CAGE

à pampilles en goutte à dix bras de lumière
mouvementés en bronze doré.
Style Louis XV
H. totale : 160 D : 80 cm
1 500 / 2 000 €

106

JACOB-PETIT (1796-1868)

Jacob Petit (1796-1868) est un céramiste français de la seconde moitié du XIX^e siècle. Après ses nombreux voyages, il fonde une manufacture de porcelaine à Belleville puis à Fontainebleau. Il est reconnu pour ses créations alliant

inventivité et extravagance, des formes avec une richesse de polychromie et de tonalités. Longtemps jugées comme outrancières, ses créations sont aujourd'hui appréciées pour leur originalité et leur finesse d'exécution.



107. JACOB-PETIT (1796-1868)

Flacon en forme de cœur en porcelaine à décor polychrome en relief dit "Schneeballen" mille fleurs, parsemés de boutons de fleurs, ornés sur les côtés de cerises en chute, le bouchon surmonté d'un bouquet.

H : 25.5 cm
(petits éclats)
250 / 300 €

108. JACOB-PETIT (1796-1868)

Paire de flacons couverts en porcelaine à décor polychrome en relief dit "Schneeballen" mille fleurs, parsemés de boutons de bleuets, ornés sur les côtés de bouquets de fleurs, le bouchon surmonté d'un oiseau sur un bouquet.

H : 21 cm
(éclats et manques)
300 / 500 €

109. JACOB-PETIT (1796-1868)

Boîte trompe-l'œil formant bougeoir en porcelaine polychrome à décor d'un coing entouré de boutons de fleurs. XIX^e siècle

H : 10 cm
(éclats)
60 / 80 €

110. JACOB-PETIT (1796-1868)

Paire de vases de forme balustre en porcelaine polychrome à décor en relief de guirlandes de fleurs enroulées, lézards et oiseaux.

H : 25 cm
(éclats et restaurations au col)
300 / 500 €

111. JACOB-PETIT (1796-1868)

Jardinière en porcelaine polychrome richement décorée de boutons de fleurs.

15 x 23 cm
(éclats et restaurations à l'anse)
100 / 150 €

112. JACOB-PETIT (1796-1868)

Paire de vases piriformes à col dentelé en porcelaine polychrome à décor en relief de fleurs, les anses en porcelaine bleue torsadée.

H : 21 cm
(éclats)
150 / 200 €

113. JACOB-PETIT (1796-1868)

Vase de mariée en porcelaine polychrome à décor en relief de fleurs, les prises et le col ajourés.

H : 24 cm
(éclats)
120 / 150 €

114. JACOB-PETIT (1796-1868)

Petit drageoir en porcelaine polychrome à décor en relief dit "Schneeballen" mille fleurs, le couvercle surmonté de cerises et boutons de fleurs.

H : 8 cm
(petits éclats)
100 / 150 €





115

115. COUPE DE PRESENTATION
 en métal doré à décor d'un enfant Bacchus soufflant dans une corne d'abondance et supportant une coupe.
 H : 28.5 cm
 100 / 150 €



116

116. VASE
 balustre en céramique à glaçure bleu et blanc à fond craquelé à décor de volatiles et de feuillages, monté en lampe.
 Style Perse
 H : 30 cm
 100 / 150 €



117

117. BLOC D'AMETHYSTE
 Long : 20 H : 15 cm
 60 / 80 €

118. JOHANN LOETZ (1880-1940)
(DANS LE GOÛT DE)
 Petit vase en verre irisé de couleur verte à col mouvementé, la monture formant anse en argent gravée de l'inscription "Raymond".
 Poinçon Minerve
 H : 13.5 cm
 60 / 80 €



118

119. PORTE-MINIATURES
 en bronze doré à deux volets à décor de guirlandes fleuries, au sommet des angelots, miniatures à l'effigie de la famille royale sous Louis XVI.
 Vers 1900
 23 x 11 cm (fermé)
 60 / 80 €



119

120. COFFRET
 en malachite orné d'une monture en bronze doré.
 11.5 x 11.5 x 10 cm
 (petits accidents)
 150 / 200 €



120

121. BACCARAT

Douze grands verres en cristal fin.
H : 17 cm
200 / 300 €



122. BACCARAT

Service de verres modèle "Douai" en cristal taillé comprenant :
- Vingt-six verres à eau, H : 16.5 cm
- Quatorze verres à vin, H : 12.5 cm
- Une carafe (éclat à la base)
600 / 800 €



123. LALIQUE FRANCE

Quinze dessous de verre en cristal gravé.
D : 7.5 cm
(égrenures)
60 / 80 €







124

192

125

127

133

134

126

135

140

129

161

128

129



124

**124. ECOLE FRANCAISE VERS 1810,
ENTOURAGE DE JEANNE ELISABETH CHAUDET**
Le jeune dessinateur
Toile
Hauteur : 66 cm Largeur : 53 cm
1 200 / 1 500 €



125

125. BANQUETTE

en bois naturel mouluré et sculpté à dossier droit et mouvementé, les accotoirs à enroulements à montants chantournés, elle repose sur quatre petits pieds fuselés à cannelures rudentées. Belle garniture en soie verte à damas de feuillages

Style Transition
H : 95 L : 167 P : 68 cm
(usures)
1 000 / 1 500 €

126. PAIRE DE BERGERES

en bois relaqué vert à dossier carré, elle présente des accotoirs en retrait et repose sur quatre pieds fuselés à cannelures rudentées. Garniture en soie (usagée).

Estampille *C.CHEVIGNY*
(Claude CHEVIGNY, reçu maître en 1768)
Epoque Louis XVI
H : 85 L : 55 P : 52 cm
(état d'usage)
1 500 / 2 000 €



126



127

127. VITRINE

en bois de placage et marqueterie ouvrant par deux vantaux vitrés en façade, les montants à pans coupés, elle repose sur quatre petits pieds cambrés. XVIII^e siècle

Estampillé *VASSOU*

(Jean-Baptiste VASSOU (1739-1807) reçu Maître le 28 janvier 1767)

H : 178 L : 109 P : 40 cm

(restaurations d'usage, sauts de placage)

Les figurines ne font pas partie de la vente.

800 / 1 200 €

Legs particulier provenant de la collection mais non vendu au profit des Petits Frères des Pauvres

128. MAISON BAGUES (ATTRIBUÉ À)

Table basse de forme rectangulaire en bronze et laiton doré à double piètement arqué terminé par des griffes réunies par une entretoise en X, le plateau en verre encastré à contour ajouré.

XX^e siècle

H : 49 L : 100 P : 46 cm

600 / 800 €



128



130



128



172



234



129



129



129



128



129



165



126



134



138



140



134

129



129

129. MOBILIER DE SALON

en bois relaqué gris à dossier mouluré de boutons de fleurs comprenant un canapé corbeille reposant sur huit pieds fuselés et six fauteuils à dossier médaillons, garniture en soie à décor florale (usagée).

Epoque Louis XVI

Fauteuil : H : 93 L : 55 P : 48 cm

Canapé : H : 103 L : 180 P : 65 cm

(état d'usage)

2 000 / 3 000 €



129



130

130. EDITH ROSELOW (XX^e)

Portrait de Madame Raymond Fischhof

Huile sur toile signée en bas à droite *Edith Roselow* et datée 1941

111.5 x 91.5 cm

1 500 / 2 000 €

131. TABLE DE SALON

en bois de placage et marqueterie sur le plateau à décor géométrique ouvrant en ceinture par deux petits tiroirs latéraux et un tiroir central formant écritoire, tiroir secret sur le côté droit, elle repose sur quatre pieds cambrés terminés par des chutes de bronze doré.

Epoque Louis XV
H : 74 L : 40 P : 30 cm
(éclats et soulèvements)
800 / 1 200 €



131



132

132. LAMPE BOUILLOTE

en bronze patiné à deux bras de lumière, abat-jour en tôle verte.

Style Louis XVI
H : 60 cm
150 / 200 €

133. MAISON BAGUES

(ATTRIBUÉ À)

table de salon en bronze argenté à plateau triptyque à fond miroir, à contour mouvementé décoré d'une frise de laurier, elle repose sur six pieds en forme de branchages.

H : 39 Long : 120 Larg : 42 cm
600 / 800 €



133

134. DUCHESSE A OREILLES

en bois naturel mouluré et sculpté de fleurettes, le dossier droit et mouvementé, elle présente des accotoirs sinueux et repose sur huit pieds cambrés. Garniture en soie à damas.

Epoque Louis XV
H : 104 Long : 180 Larg : 75 cm
(mangeures et restaurations d'usage)
1 500 / 2 000 €



134



135

135. FAUTEUIL CABRIOLET
 en bois naturel mouluré et sculpté de
 feuillages et reposant sur quatre pieds
 fuselés à cannelures rudentées. Garniture
 en soie.
 Epoque Louis XVI
 H : 90 L : 53 P : 45 cm
 (mangeures, et restaurations d'usage)
 300 / 400 €

136. EXCEPTIONNEL ET TRES IMPORTANT TAPIS

AU POINT DE LA SAVONNERIE

(France, fait à Aubusson) début XX^e siècle.

De style Louis XVI

Velours de laine sur fondations en coton.

Remarquable qualité de laine et de tissage.

Bon état général.

Champ vieux rose à décor de croisillons formés par des rubans turquoise incrustés de plantes, bulbes floraux, fruits et bouquets de fleurs à tonalité pastel, orné d'un médaillon central beige formé par un encadrement de feuillages crénelés et incrustés de compositions de fleurs à tonalité pastel.

Large bordure beige à entrelacs de brins de fleurs crénelés entourés par des coquilles à feuillages en anneaux bleu ciel.

550 x 395 cm

6 000 / 8 000 €





137

137. JUAN DE ARELLANO (SANTORCAZ 1614 - MADRID 1676)

Fleurs coupées dans une corbeille d'osier ajourée

Toile

Hauteur : 44 cm Largeur : 59,5 cm

Restaurations anciennes

Signé en bas à droite "Juan deare / LLano"

30 000 / 50 000 €



138

138. TABLE DE MILIEU

en placage d'ébène, le plateau orné en pietra dura dont agate, calcédoine et jaspe représentant un paysage animé d'un cours d'eau traversé par un pont, avec un village à l'arrière-plan et un personnage ailé au premier plan. Prague XVII^e siècle, attribué à l'atelier Castrucci.

Dans un encadrement polychrome en intarsia de jaspe, agate, lapis-lazuli et feuilles d'or sur fond de rosso antico, des rosaces stylisées dans les écoinçons, dans un entourage de volutes, fleurs et feuillage, divers motifs en calcédoine, jaspe de Sicile, lapis

lazuli, labradorite. La ceinture à ressauts et festonnée cernée d'une astragale ciselée de mascarons, palmettes et volutes feuillagées dans des réserves ouvre à un tiroir et repose sur des pieds en console en bronze doré représentant des atlantes supportées par des griffons stylisés sur des feuilles d'acanthe et réunis par une entretoise en X incrustée de filets d'étain d'époque postérieure. (restaurations, quelques accidents et manques, petites oxydations).

H : 74 L : 80 P : 45,5 cm

20 000 / 30 000 €

En 1592, l'empereur Rodolphe II attire Cosimo Castrucci, « le joellier » florentin à Prague pour créer un atelier imitant la technique florentine de la pierre dure. L'Empereur, passionné de pierres précieuses admire ces œuvres pour l'utilisation de matériaux précieux, pour leurs propriétés scientifiques et alchimiques et les vertus « magiques » des pierres.

A Prague, contrairement à Florence, il n'y a pas d'artistes pour fournir des modèles chromatiques aux lapidaires ou aux « commessi ». La difficulté de s'appuyer principalement sur des gravures monochromes conduit paradoxalement à un effort créatif impressionnant et à l'explosion de couleurs visibles dans les œuvres des Castrucci. Pieter Bruegel, Paul Bril, Pieter Stevens et Aegidius Sadeler sont leurs sources d'inspiration. Un panneau¹ signé et daté 1596 est considéré comme la première œuvre de Cosimo Castrucci pour la cour impériale de Prague, inspiré du tableau Chasseurs dans la neige de Pieter Bruegel l'Ancien, arrivé à Prague en 1595. Contrairement à la tradition florentine, les Castrucci développent le paysage comme sujet principal. Comme en atteste le décor du plateau de la table que nous présentons, avec une incroyable minutie, ils utilisent plusieurs pierres rares, dont certaines sont spécifiques à Prague : l'agate, la calcédoine et le jaspe de Bohême. La palette chromatique reflète l'âme des pays du Nord plus que l'âme italienne, notamment pour les tons utilisés pour subdiviser

l'espace : pierres vert foncé et brunes pour le premier plan, puis l'horizon dans un ton plus clair et le ciel grisâtre du nord, représenté non pas avec du lapis-lazuli comme à Florence pour des ciels azur, mais avec des pierres pâles qui donnent l'impression d'une opalescence laiteuse.

L'atelier pietra dura de Prague a employé trois générations successives de Castrucci, de Cosimo à son fils Giovanni puis à son petit-fils, Cosimo di Giovanni, tous distingués par la qualité virtuose de leurs œuvres, issues de leur héritage d'orfèvrerie et Giuliano di Piero Pandolfini. Pandolfini était le gendre de Giovanni Castrucci, il dirige l'atelier Castrucci après la mort de Giovanni jusqu'à la fermeture de la production à Prague en 1624.

Bibliographie :

- Annamaria Giusti, Roberto Valeriani, Chiara Teolato, *Pietre Dure, Hardstones, Marbles, Mosaics*, London 2019
- Annamaria Giusti, *Pietre Dure, the Art of Semiprecious Stonework*, London 2006, p.112-131.
- Anna Maria Massinelli, *Hardstones, the Gilbert Collection*, London 2000, p.29-31.
- Annamaria Giusti, *Splendori di Pietre Dure*, Florence, 21 dicembre 1988 - 30 aprile 1989, p.
- Ferdinando Rossi, *La Pittura di Pietra*, 1984 Giunti Martello Ed., p.138-140.



138

1- aujourd'hui au Kunsthistorisches Museum de Vienne (inv. n° KK 3037 ; publié dans W. Koeppel et Annamaria Giusti (éd. .) , *op. cit.* , p. 219, n° 66)



139. COMMODE SAUTEUSE

à ressaut central en bois de placage marqueté à décor de motifs géométriques et filets à la grecque en bois teinté vert, ouvrant en façade par deux tiroirs sans traverse, les montants arrondis à cannelures simulées ornés de chutes en bronze doré, les côtés à léger retrait, elle repose sur quatre pieds cambrés, dessus de marbre gris Sainte Anne.

Estampillée ...PFF et poinçon *JME* (Jean Chrysostome STUMPF, reçu maître le 27 août 1766)

Epoque Transition

H : 84 L : 67 P : 42 cm

(petits soulèvements)

3 000 / 4 000 €



139



140. TABLE DE SALON

de forme tambour en bois de placage et marqueterie à riche décor de vases de fleurs, arbustes et mobilier, ouvrant en façade par un vantail coulissant découvrant trois tiroirs superposés, les montants à pans coupés terminés par trois pieds cambrés réunis par une tablette d'entretoise. Dessus marqueté ceinturé d'une galerie en laiton ajourée.

Estampille *CHEVALLIER* (Charles CHEVALLIER, Maître en 1738)

Epoque Transition

H : 74 D : 36 cm

(éclats, fentes, et petits manques)

3 000 / 5 000 €





141

141. GUERIDON

en placage d'acajou et marqueterie de bois de rose à décor géométrique sur le bandeau, orné en applique de mascarons en bronze doré et ciselé, ouvrant par un tiroir en ceinture, il repose sur quatre pieds fuselés à cannelures rudentées de bronze. Dessus de marbre brèche (accident).
Style Louis XVI
H : 75 D : 78 cm
600 / 800 €

**142. ANNETTE MORITZ-REIJERMAN
(ZEVENAAR 1773 - AMSTERDAM 1835)**

Bouquet de fleurs dans un vase sur un entablement
Panneau de chêne non parqueté
Hauteur : 53 cm Largeur : 43,5 cm
Signé et daté en bas vers la gauche sur l'entablement
"A Moritz 9^{br}. R."
4 000 / 6 000 €

Epouse du peintre de portraits et de scène de batailles
Louis Moritz (1773 - 1850).



142

143. CHINE

Paire de vases balustres en porcelaine
bleu blanc.

Style Kangxi

H : 26 cm

(petits éclats)

150 / 200 €



143



144



144. CHINE vers 1920

Paire de grues représentées perchées sur
un rocher en biscuit émaillé brun crème

H : 37 cm

400 / 600 €



145

145. CHINE, ÉPOQUE MING

Paire de vases de forme balustre
quadrangulaire en céramique émaillée vert
émeraude à décor en relief d'un Lingzhi
dans un vase. Les anses en forme de
feuillages stylisés. Monté en lampe.

Restauration d'usage.

H : 48 cm

600 / 800 €



145



146

**146. CHINE, ÉPOQUE JIAQING
(1796-1820)**

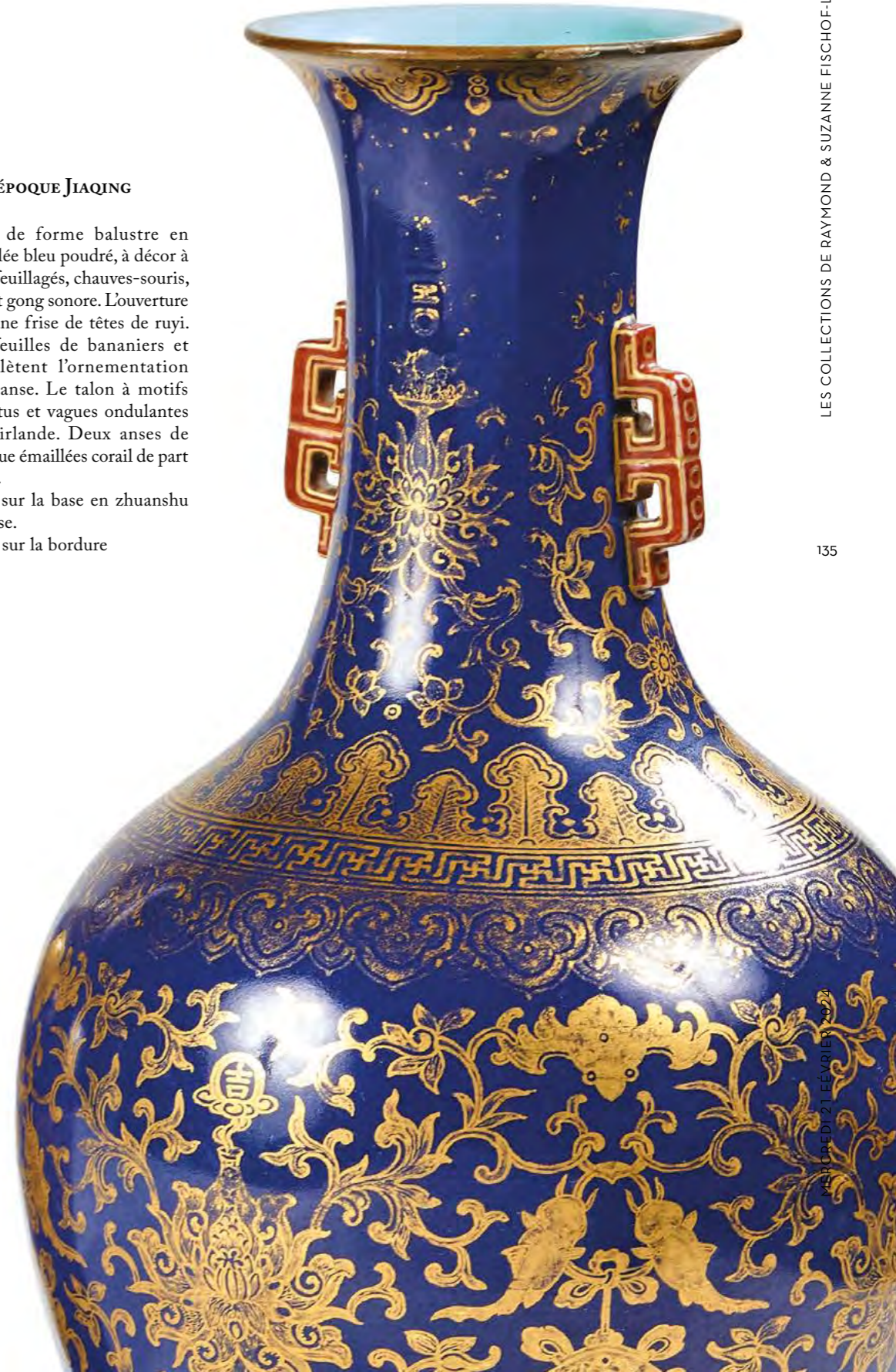
Paire de vases de forme balustre en porcelaine émaillée bleu poudré, à décor à l'or de rinceaux feuillagés, chauves-souris, carpes accolées et gong sonore. L'ouverture du col ornée d'une frise de têtes de ruyi. Guirlande de feuilles de bananiers et grecques complètent l'ornementation du haut de la panse. Le talon à motifs de pétales de lotus et vagues ondulantes apposées en guirlande. Deux anses de forme géométrique émaillées corail de part et d'autre du col.

Marque Jiaqing sur la base en zhuanshu sur fond turquoise.

Reprises d'émail sur la bordure

H. 32,4 cm

3 000 / 5 000 €



147. CHINE, CIRCA 1900

Sujet animalier en biscuit émaillé blanc représentant un coq posé sur un rocher, la tête tournée.

H : 39 cm

200 / 400 €

148. CHINE, CIRCA 1900

Vase couvert en cristal de roche, à décor en relief de daims, grues entourées de branches de pins de longévité. La prise du couvercle surmontée d'un daim tenant une branche de Lingzhi. Sur son socle en bois sculpté.

H : 17 cm

Petit accident sur le pourtour du col

300 / 500 €

149. CHINE, ÉPOQUE QING, XIX^e SIÈCLE

Coupe en jade blanc reprenant la forme d'une fleur de lotus reposant sur un socle en bois sculpté.

L : 12,5 cm H : 8,9 cm

1 000 / 1 500 €



148



147



149

150. CHINE, ÉPOQUE GUANGXU (1875-1908)

Grand vase balustrade en porcelaine blanche à décor en bleu sous couverte des trois étoiles du Tao « Fu », « Lu » et « Shou » symbole du bonheur, prospérité et longévité. Des chauves-souris complètent l'ornementation. Le col orné de feuilles de bananiers. Deux dragons stylisés formant anses.

H : 63 cm

1 000 / 1 200 €



151



150

151. CHINE, XIX^e SIÈCLE,

Vase tianqiuping en porcelaine émaillée monochrome sang de bœuf.

Monté en lampe.

H. 34 cm

300 / 500 €



152

152. CHINE, FIN XIX^E SIÈCLE
 Vase bouteille en porcelaine et émaux de style famille rose reposant sur un fond corail à décor de rinceaux feuillagés et fleurs de lotus. L'ouverture du col orné d'une frise de têtes de ruyi et sur lequel repose en relief un dragon salamandre vert. Le talon à motifs de pétales de lotus stylisés apposés en guirlande.
 Éclat à la griffe du dragon et fond percé
 H : 34 cm
 300 / 500 €

153. CHINE CIRCA 1900
 Vase bouteille en porcelaine blanche à décor en bleu sous couverte d'objets mobiliers et compositions florales.
 H : 35 cm
 300 / 500 €



153



154

154. CHINE, XX^E SIÈCLE
 Sept sujets en pierres dures (agate, turquoise, aventurine verte...) représentant bouddha, éléphant, coupe, lion bouddhique et rocher.
 Dim. diverses.
 100 / 120 €

155. CHINE, XX^E SIÈCLE
 Vase bouteille à long col en porcelaine émaillée monochrome céladon à décor moulé en léger relief de feuilles de lotus et rinceaux. Le col orné de deux têtes de chiens en demi relief retenant des anneaux. L'ouverture du col orné d'une guirlande de têtes de ruyi.
 Monture en bronze doré postérieure
 H : 28 cm
 300 / 400 €



155



156



156. CHINE, PÉRIODE JIAQING (1796-1820)
Deux sujets en biscuit et émaux de la famille rose représentant les frères hoho tenant le ruyi.
Accidents et manques.
H : 17 cm
100 / 150 €



158

158. CHINE
Grand pot couvert en porcelaine à décor céladon de feuillages.
XX^e siècle
H : 42 D : 40 cm
150 / 200 €

140

157. CHINE, CIRCA 1900
Paire d'oiseaux paradis en porcelaine et émaux polychromes.
Petit éclat et sauts d'émail.
H : 24,5 cm
200 / 300 €



157



159



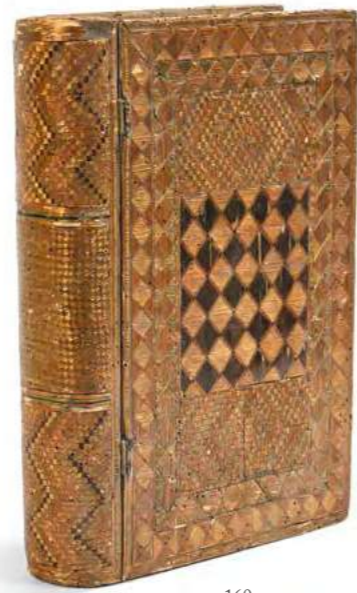
159. JAPON, XX^e SIÈCLE
Deux sujets en pierre dure représentant des shishi.
L : 5,5 cm
80 / 120 €

141



160

160. COFFRET
 en forme de livre en marqueterie de paille, l'intérieur à fond de glace et compartiments.
 Epoque Louis XVI
 6 x 32 x 24 cm
 (en l'état)
 150 / 200 €



160

162. JAPON
 Boîte couverte en bois laqué à décor en relief d'or et d'argent, de trois tiges d'ombellifères, l'intérieur décoré de graines pailletées or sur fond noir.
 XIX^e siècle
 5 x 14.5 x 11.5
 200 / 300 €

Provenance selon étiquette :
 Collection Maurice Feuillet



162



163

163. JAPON, PÉRIODE MEIJI (1868-1912)
 Boîte couverte circulaire en émaux cloisonnés sur cuivre émaillé bleu turquoise à décor de motifs géométriques.
 D : 15 cm
 200 / 300 €



161

161. GRANDE COUPE
 en terre cuite à décor peint géométrique.
 Grèce, environ VII^e siècle avant J.-C.
 H : 17 D : 23 cm
 (accidents)
 200 / 300 €

Provenance :
 Maison ASCHER, 1 rue des Beaux
 Paris 6^e (certificat du 9 mars 1963)



PETIT
SALON



172

173

166

232

173

168

165

164

164

202



164

**164. PAIRE DE CANAPES
ET PAIRE DE FAUTEUILS
CONFORTABLES**

en tissu polychrome et décor
géométrique.
Travail des années 1960
Canapé H : 78 L : 160 P : 70 cm
Fauteuils H : 78 L : 75 P : 70 cm
(en l'état)
300 / 500 €



164

165. TABLE BASSE
de forme rectangulaire en travertin
à contour en aluminium.
Travail des années 1970
H : 30 Long : 130 Larg : 79 cm
400 / 600 €



165



205



167



173



172



173



166

232



168



165



164

164

166. PENDULE

dite « au char de Minerve » en bronze ciselé, doré et patiné.

Elle est à décor d'un char à mufle de lion, tiré par deux chevaux cabrés.

Dans sa roue le cadran signé *LORY à Paris*, indique les heures en chiffres romains et les minutes, par tranche de quinze, en chiffres arabes.

Les rayons en balustre, à rosace. Base quadrangulaire à aigle tenant des foudres, symbolisant Jupiter.

Sur les côtés deux agrafes à glaives, couronnes, guirlandes rubanées ou palmes et feuilles de chêne.

Les montants et pieds en faisceaux de licteur

Vers 1810

H : 45 L : 49 P : 11.5 cm

(éclats à l'émail et usures à patine)

4 000 / 6 000 €





167. MEUBLE A HAUTEUR D'APPUI

en bois de placage et marqueterie à décor de croisillons et d'instruments de musique, ouvrant par deux vantaux en façade et un large tiroir en ceinture. Les montants à pans coupés ornés de chutes de bronze doré, les côtés légèrement bombés et à retrait, il repose sur quatre pieds cambrés. Dessus de marbre brèche d'Alep.

Style Transition, fin XIX^e siècle

H : 124 L : 125 P : 46 cm

(soulèvement et petits éclats)

400 / 600 €



168. ANTONIO CANOVA (1757-1822)

(D'APRÈS)

Thésée et le centaure

Important groupe en albâtre, sur socle ovale à contour cannelé.

H : 64 L : 50 P : 22 cm

(manque l'épée, petites égrèures)

1 000 / 1 500 €



169. SERVITEUR MUET

à crémaillère en acajou à fût cannelé terminé par un piètement tripode. Le plateau circulaire en marbre ceinturé d'une galerie en laiton ajourée.
Style Louis XVI
H : 79 - D : 33 cm
300 / 500 €

169



170

170. PAIRE DE CHAUFFEUSES

en bois naturel mouluré et sculpté de feuillages, à dossier plat et mouvementé, reposant sur quatre pieds cambrés, garniture en soie jaune (usagée).
Epoque Louis XV
H : 92 L : 55 P : 50 cm
400 / 600 €

171. PAIRE DE FAUTEUILS CABRIOLETS

en bois naturel, mouluré et sculpté de fleurettes, reposant sur quatre pieds cambrés. Garniture en velours damassé (usagée).
Epoque Louis XV
H : 84 L : 55 P : 46 cm
(restaurations d'usage et mangeures)
300 / 500 €



171

172. MIROIR

en bois doré, mouluré et sculpté à contour mouvementé et feuillagé, au fronton un bouquet de fleurs ajouré dans une coquille éclatée. Glace d'origine en deux parties.
XVIII^e siècle
131 x 188 cm
(petits éclats)
800 / 1 000 €



172

173. PAIRE D'APPLIQUES

en bronze doré et ciselé, le fût cannelé et rudenté à décor d'une torche enflammée supportant deux bras de lumières mouvementés.

Style Louis XVI

H : 50 cm

400 / 600 €



173

174. BUREAU DE PENTE

en bois de placage et marqueterie toute face à décor de croisillons sur l'abattant, découvrant un écritoire, tiroirs et entablement en gradin, un tiroir et un vantail en façade. Il repose sur quatre pieds cambrés terminés par des sabots en bronze doré.

Estampillé *MIGEON*

Epoque Louis XV

H : 101 L : 98 P : 52 cm

(éclats et soulèvements, insolé)

2 000 / 3 000 €

MIGEON célèbre famille d'ébénistes parisiens qui exercèrent au XVIII^e siècle



174



175. PIPE
 en écume de mer à décor
 d'une tête d'indien.
 Long : 16 cm
 Poids brut : 69 g
 (embout recollé)
 60 / 80 €

175



176

176. SCEAU A CACHER,
 matrice en bronze doré gravée d'un blason
 sous couronne comtale.
 XIX^e siècle
 H : 10 cm
 150 / 200 €



177. RAFRAICHISSOIR
 de forme violon en placage de satiné, présentant un
 compartiment circulaire à fond de marbre (fêle) et
 un autre avec son intérieur en zinc. Il repose sur trois
 pieds cambrés réunis par une tablette d'entretoise.
 Style Transition
 H : 80 L : 53 P : 34 cm
 (soulèvement)
 400 / 600 €

177



178

178. CHAUMET

Baguier en pierre dure décoré en applique
d'une fleur de lys en argent doré, les pistils
en lapis lazuli.

Signée

H : 8 cm

300 / 400 €

179. CARTIER

La maison des enfants

Coupelle en porcelaine, avec sa boîte.

D: 15 cm

(excellent état)

60 / 80 €



179



180

180. CARTIER

Pendulette de forme carrée en lapis lazuli, les angles ornés de
corail, le cadran en nacre à chiffres arabes et décoré au centre de
deux personnages chinois, les aiguilles ajourées en or, monture
en or jaune 18 carats.

Signée et numérotée

Poinçon français

9.4 x 9.4 cm

Poids brut 473 g

4 000 / 6 000 €



164



LES COLLECTIONS DE RAYMOND & SUZANNE FISCHOF-LA FOUX

165

181. BOÎTE À OISEAU CHANTEUR

en argent et émail bleu, cadran doré avec chiffres Breguet et cadran subsidiaire pour le réveil à 6h, glace bombée, lunette en émail bleu guilloché, boîtier rectangulaire en émail bleu guilloché, le couvercle ovale décoré d'une vue d'un temple sur le lac de Genève dans une miniature. Avec la clé de remontoir.

Signée *HAAS NEVEUX & CO GENEVE*

Poinçon du fabricant Swiss made et frappé 591

H : 16 L : 10 P : 5 cm

2 000 / 3 000 €

MERCREDI 21 FÉVRIER 2024

182. CALDAS

Pichet en barbotine dans le goût de Palissy à décor au naturel et en relief d'une grenouille, de papillons, d'iguanes. L'anse du pichet est en forme d'iguane. Le tout sur fond d'algues vermiculées. Le présentoir rond, vermiculé. Portugal, XIX^e siècle. Marque sous la base. H. totale : 35 cm (petits éclats) 400 / 600 €



182

**183. SCULPTURE**

en pierre d'agate montée sur un socle en cristal de roche. XX^e siècle H : 21 cm 100 / 150 €

On joint un vide-poche en agate. D : 16.5 cm



183

**184. SEVRES (DANS LE GOÛT DE)**

Paire de rafraîchissoirs en porcelaine à décor émaillé de rubans et frises florales, la monture en argent reposant sur quatre pieds griffes. H : 11 D : 12 cm 150 / 200 €

185. PAIRE DE BRULE-PARFUMS

en argent ciselé et ajouré de croisillons sur une base carrée cerclée de rang de perle, intérieur en verre, le couvercle en porcelaine polychrome décoré d'un aigle aux ailes déployées retenant une couronne de laurier. Poinçon Minerve XIX^e siècle H : 22 cm (un couvercle recollé) 300 / 500 €



184

185

186. LALIQUE FRANCE

Coupelle en cristal moulé pressé, le piédouche à décor d'hirondelles. H : 9 D : 14 cm 60 / 80 €

187. LALIQUE FRANCE

Coupe à fruits en cristal moulé et pressé à décor de feuilles. D : 30 cm (rayures sous la base) 100 / 150 €



186

187

188

188. LALIQUE FRANCE

Deux sujets en cristal moulé pressé figurant un chien et un chat assis sur une terrasse. H : 7 et 13 cm (très bon état) 200 / 300 €

On joint : SAINT LOUIS un personnage féminin assis sur un banc en cristal moulé pressé. H : 12 cm (manque)



188



189. ANTOINE LOUIS BARYE (1796-1875)

Eléphant du Sénégal

Bronze patiné. Signé sur le socle. Cachet or *FB* et marque : *F. barbedienne Fondeur.*

Contre-socle en marbre vert de mer.

H : 14 Long : 19 P : 6 cm

Cachet or utilisé par Ferdinand Barbedienne vers 1876-1889

3 000 / 4 000 €

Référence : A 119, n° 238, p. 251 du catalogue raisonné des sculptures de Barye par M. Poletti. A. Richarme, Editions Gallimard 2000

190. COLLECTION DE CACHETS A CIRE ET OUVRE-LETTRES.

XIX^e siècle
(en l'état)
150 / 200 €



190

192. DANS LE GOUT DE GASPARD GRESLY

Jeune fille à la chandelle
Toile
Hauteur : 36 cm Largeur : 27 cm
200 / 300 €



192

193. PAIRE DE CHENETS

en bronze doré et ciselé et marbre noir à décor d'une terrasse supportant un médaillon enrubanné.
XIX^e siècle
H : 23 L : 25 P : 66 cm
400 / 600 €



193

191. BOITE

rectangulaire en malachite
à monture partielle en or.
3.5 x 8.5 x 12.5 cm
(égrenures)
300 / 400 €



191

194. FONTANA ARTE

Vase à deux dalles de verre enchâssant quatre tubes de sections carrées en acier chromé.
Vers 1955
20 x 21 x 8.5 cm
(parfait état)
400 / 600 €



194

196. HAVILAND

Dix tasses à café et sous-tasses en porcelaine de Limoges, modèle thisel.
(très bon état)
100 / 150 €



196

197. BACCARAT

Onze verres à liqueur en cristal taillé.
H : 8 cm
60 / 80 €



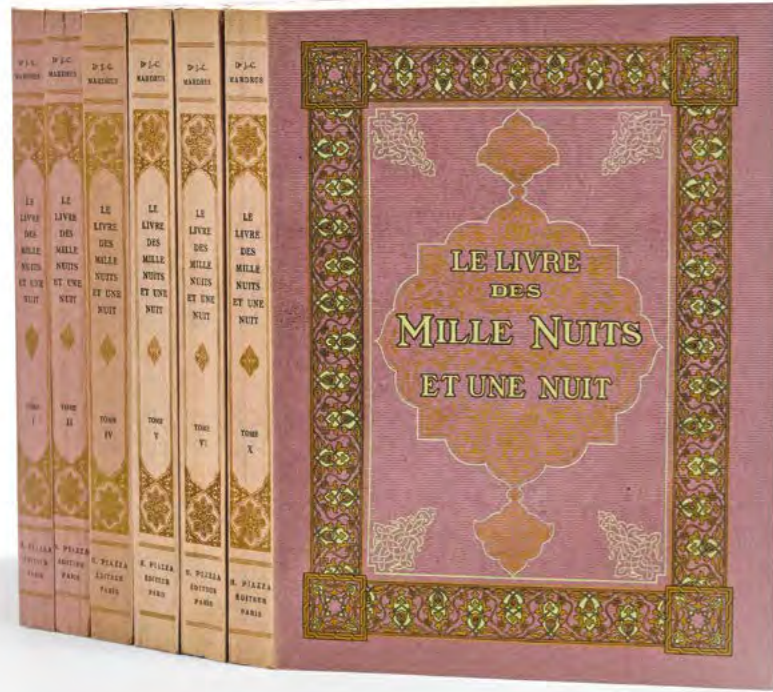
197

195. CLAUDE VICTOR BOELTZ (NÉ EN 1937)

Lampe sculpturale en bronze doré, laiton et quartz, avec abat-jour rapporté.
H : 66 L : 24 P : 24 cm
H totale : 95 cm
2 000 / 3 000 €



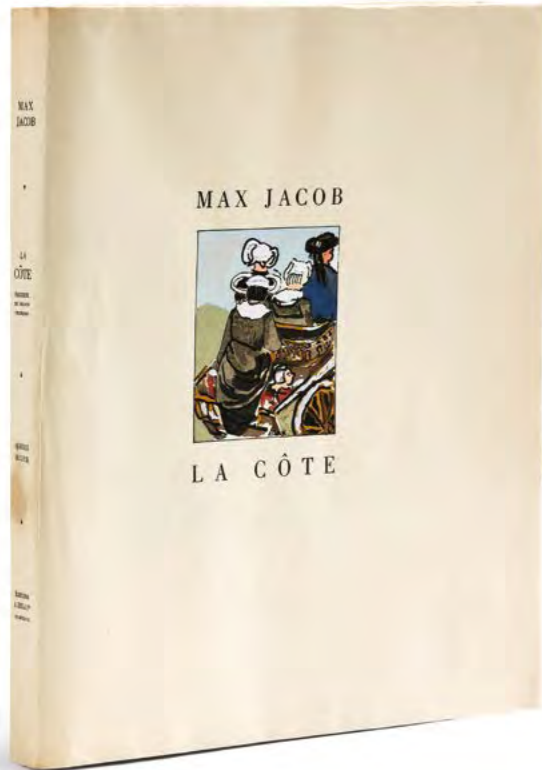
195



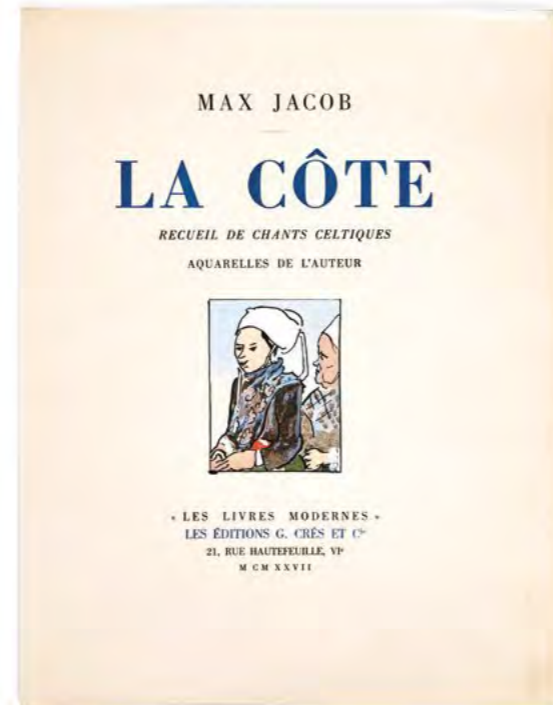
198

198. [MARDRUS (J.-C.)].
 Le livre des mille nuits et une nuit.
 Paris, édition d'art Piazza, 1926-1932.
 Six vol. (Tome I, II, IV, V, VIX) in-4 (31 x 23,5), br. sous emboitage. Traduction littérale et complète du texte arabe par le Dr J.-C. Mardrus. Illustrations de Léon Carré. Décoration et ornements de Racim Mohammed. Tirage limité à 2500 exemplaires numérotés. Un des 250 ex. sur japon impérial (n°191).
 300 / 400 €

199. JACOB, MAX. - LA CÔTE.
 Recueil de chants celtiques. Aquarelles de l'auteur.- Paris, Crès et Cie., 1927.- In-4. Couvertures et dos conservés. Tirage limité : exemplaire japon impérial n°1.
 200 / 300 €



199



200. CHINE
 Paire de flacons couverts en porcelaine bleu blanc à décor de temples.
 XXe siècle
 H : 23 cm
 150 / 200 €



200

201. ALFRED DUNHILL
 Boîte à cigare en placage de loupe.
 11 x 25.5 x 19 cm
 150 / 200 €
 On joint une cave à cigare, signée *LEMAIRE* avec humidificateur.
 10 x 28 x 20 cm



201



202

202. Moïse KISLING (1891-1953)

Portrait de Suzanne de Saint-Jean épouse de Raymond Fischof, 1944

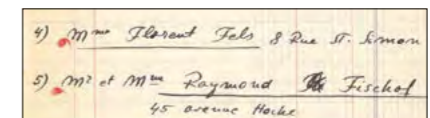
Huile sur toile

Signée, annotée « New York », datée et dédiée « à Suzanne de Saint-Jean de tout cœur » en haut à droite
41 x 33 cm

30 000 / 50 000 €

Sera inclus dans le « Volume IV et Additifs aux Tomes I, II et III » du Catalogue Raisonné de l'œuvre de Moïse Kislinc actuellement en préparation par Marc Ottavi

Provenance :
Suzanne et Raymond Fischof, Paris (acquis de l'artiste)



Répertoire téléphonique

Au cours des années quarante les recherches stylistiques menées par Kislinc sont caractérisées par des cadrages serrés, le plus souvent sur fond neutre, qui visent à retranscrire la psychologie des modèles. La chevelure épaisse, la légère inclinaison du visage, l'étiement des yeux en amande, la finesse du trait des sourcils renvoient à la peinture italienne de la Renaissance tandis qu'une stylisation et une synthétisation des formes inscrivent ses portraits dans un réalisme raffiné.



203

203. Moïse KISLING (1891-1953)

Mains de Suzanne Fischof; 1948

Huile sur toile

Signée en haut à droite

Au dos annotations titrant et datant l'œuvre

38 x 55 cm

20 000 / 30 000 €

Sera inclus dans le « *Volume IV et Additifs aux Tomes I, II et III* » du Catalogue Raisoné de l'œuvre de Moïse Kisling actuellement en préparation par Marc Ottavi

Provenance :

Suzanne et Raymond Fischof, Paris (acquis de l'artiste)

Bibliographie :

Cité dans l'interview de Moïse Kisling par Catherine Gris in revue « *La Femme et la Vie* », n° 34, 1^{er} mai 1950



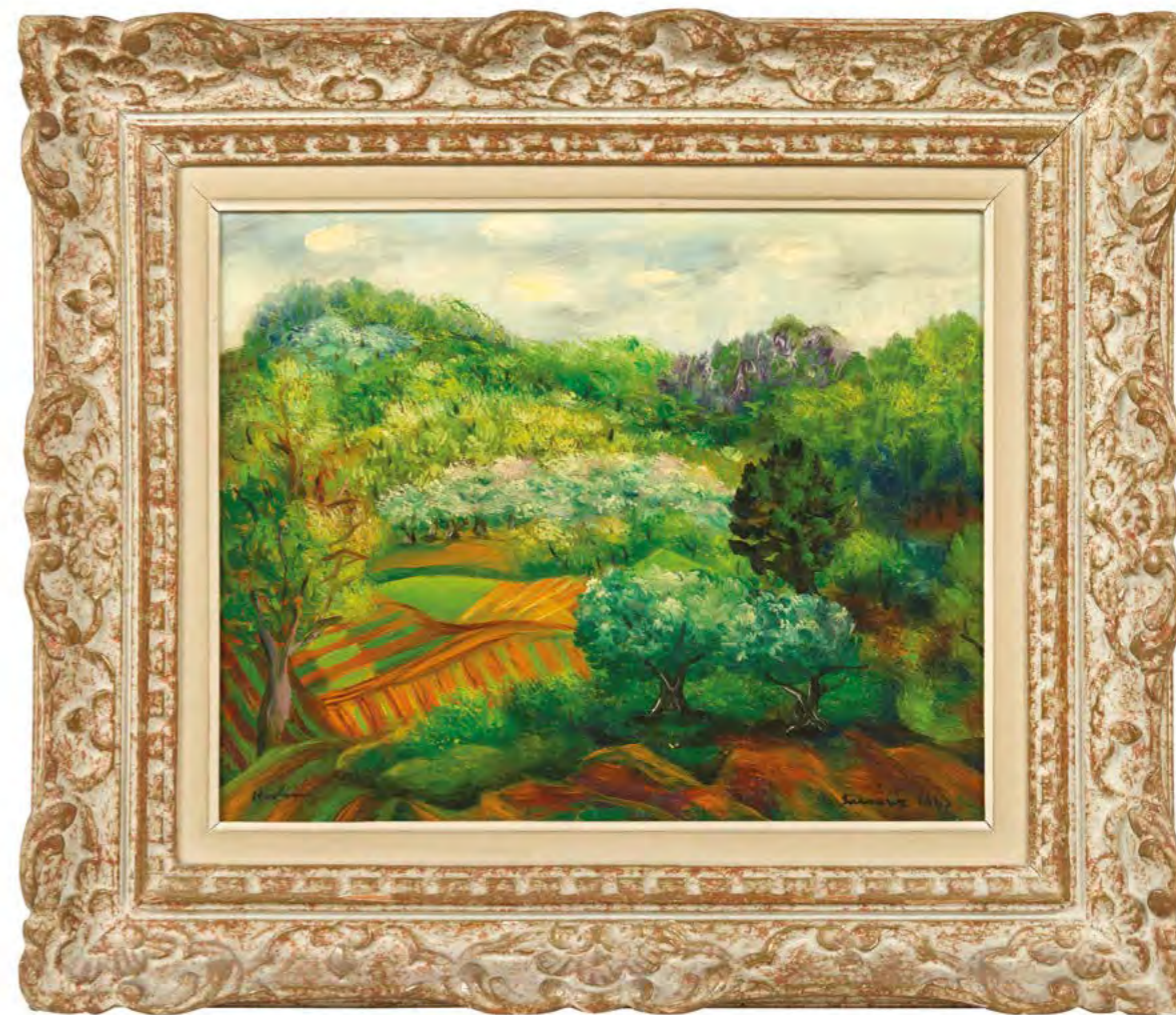
Revue « *La Femme et la Vie* », n° 34, 1^{er} mai 1950

Une Américaine, fort jolie, vint tout récemment commander son portrait. Alors qu'il lui donnait à choisir la dimension de la toile, elle l'arrêta : « *Ce sont, dit-elle, mes mains que je désirerais vous voir peindre cher monsieur Kisling.* »
Revue « *La Femme et la Vie* », n° 34, 1^{er} mai 1950

Legs particulier provenant de la collection mais non vendu au profit des Petits Frères des Pauvres

“La peinture n’est pas le dessin.
Elle doit chanter. Baudelaire
n’affirme-t-il pas qu’un coloriste
est un poète épique !
C’est un véritable instinct qui pousse
un coloriste à préférer telle couleur,
le rouge, le vert et le jaune par exemple.”

- Moïse Kisling, *L'Art Vivant*, 1925



204

204. MOÏSE KISLING (1891-1953)

Paysage de Sanary, 1947

Huile sur toile

Signée en bas à gauche, datée et située « *Sanary* »

en bas à droite

33 x 41 cm

30 000 / 50 000 €

Sera inclus dans le « *Volume IV et Additifs aux Tomes I, II et III* » du Catalogue Raisoné de l'œuvre de Moïse Kisling actuellement en préparation par Marc Ottavi

Provenance :

Suzanne et Raymond Fischof, Paris (acquis de l'artiste)

Après la guerre, de retour des États-Unis, faute de pouvoir récupérer rapidement son appartement de la rue Joseph Bara, d'ailleurs pillé et saccagé dès 1940, Kisling décide de quitter provisoirement Paris pour retrouver l'ambiance provençale de sa villa « *La Baie* », à Sanary dont il apprécie la campagne luxuriante et colorée.



“Les fleurs l’attirent
comme l’abeille,
il a la même façon de
les sentir, une façon
pulpeuse et légère qui
les fait s’épanouir.”

- J. Bouret, « *Kisling* », Arts, 02/11/1951



205

205. MOÏSE KISLING (1891-1953)

Mimosas, 1947

Huile sur toile

Signée, annotée « *Paris* », datée et dédiée « *à mon ami Raymond Fischhof* » en bas à droite

54 x 65 cm

60 000 / 80 000 €

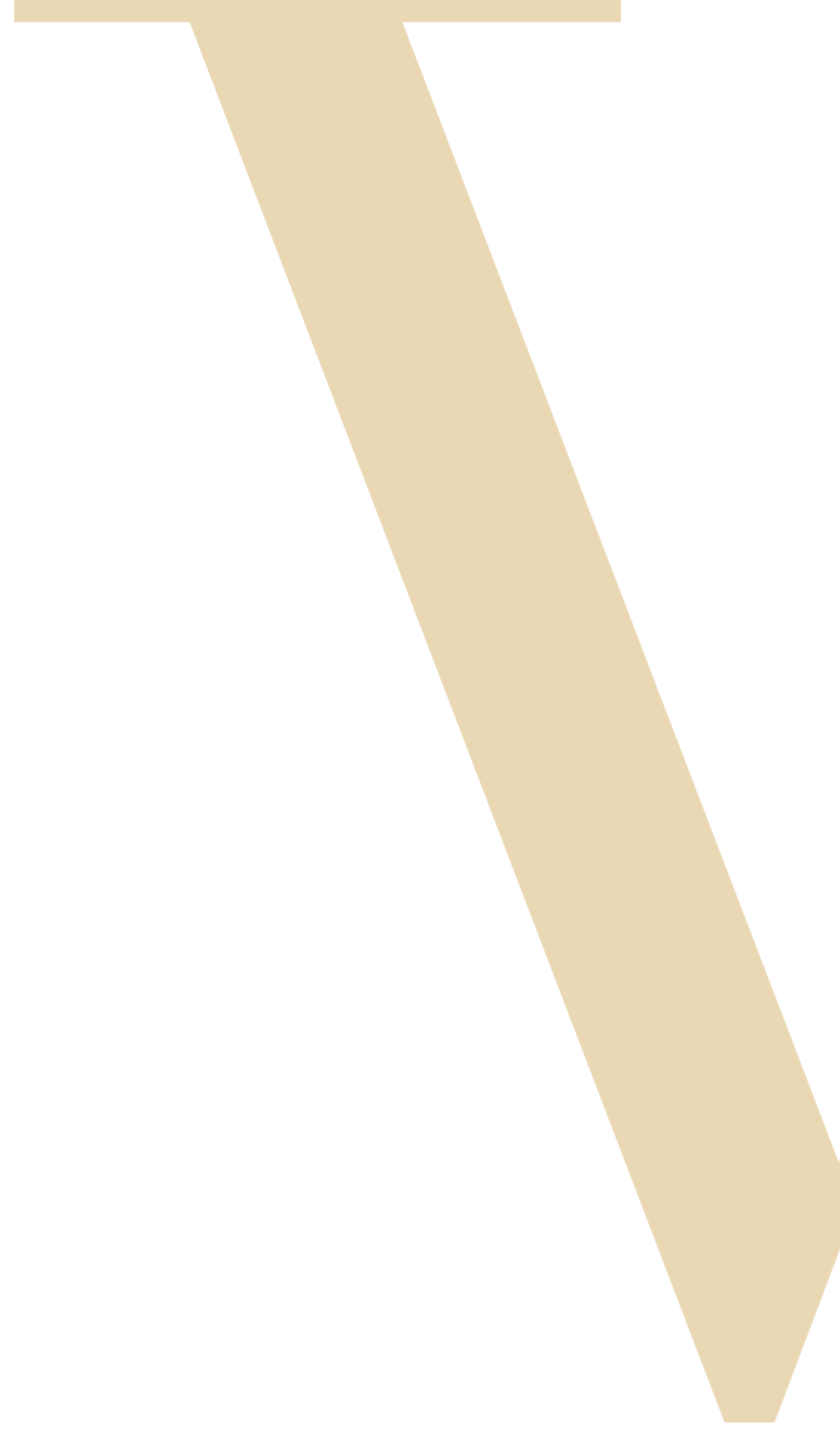
Sera inclus dans le « *Volume IV et Additifs aux Tomes I, II et III* » du Catalogue Raisoné de l’œuvre de Moïse Kisling actuellement en préparation par Marc Ottavi

Provenance :

Suzanne et Raymond Fischhof, Paris

(acquis de l’artiste)

Les mimosas occupent une place à part dans l’art floral de Moïse Kisling. Chaque boule jaune est peinte en épaisseur et s’agrément de petites feuilles qui s’intercalent par la couleur et la forme ; c’est une sorte de trompe-l’œil conçu avec beaucoup de finesse et de poésie.



COULOIR





206. ECOLE FRANCAISE DU XIX^E SIÈCLE
Vues de villes (Genève, Liverpool, Marseille, Cherbourg, Rouen, Paris, Villa Melzi).
 Huit gravures en fixé sous verre, encadrement en bois et stuc doré à palmettes.
 (accidents)

- 57 x 77 cm à vue (Rouen)
- 34 x 48 cm à vue (Villa Melzi)
- 62 x 86 cm à vue (Paris)
- 17 x 20 cm à vue (ville enneigée)
- 40 x 52 cm à vue (Cherbourg)
- 32 x 43 cm à vue (Marseille)
- 44 x 66 cm à vue (Genève)
- 41 x 56 cm à vue (Liverpool)

1 000 / 1 500 €



207. NICOLAS II DE LARMESSIN (1632-1694)

Cinq gravures en couleur tirées de "*Habit des professions*", encadrées sous verre et baguettes dorées, contient :

- habit de plombier
- habit de serrurier
- habit de vitrier
- habit de menuisier

- habit d'Architecte
Paris, vers 1690 36 x 23 cm à vue

Somptueuse suite symbolique et en partie grotesque de représentations de métiers que Larmessin réalisa en s'inspirant de la danse macabre.

400 / 600 €





CHAMBRE
DE MADAME





210



218



216



214



209



209

208. PARIS

Paire de vases sur piédouche carré en porcelaine blanche et or à décor émaillé en polychromie d'oiseaux sur des branchages fleuris sur un fond céladon .

XIX^e siècle

H : 35.5 cm

(cheveux)

300 / 400 €



208



209. PETITE COMMODE

en bois de placage et marqueterie à décor de bouquets de fleurs, ouvrant par deux vantaux en façade et un tiroir en ceinture, et reposant sur quatre pieds cambrés. Dessus de marbre rose veiné.

Style Transition

H : 79 L : 60 P : 31 cm

(éclats de placage)

100 / 150 €



209

**210. EVELYNE LEVY
(EVELYNE EYVARD, DITE)**

ECOLE MODERNE

Portrait de Monsieur Raymond Fischof

Huile sur toile signée en bas à droite

EYVARD

73 x 60 cm

400 / 600 €



210



211

**211. EVELYNE LEVY
(EVELYNE EYVARD, DITE)**

ECOLE MODERNE

Portrait de Madame Raymond Fischof

Huile sur isorel signée en bas à droite

EYVARD

Au dos une étiquette ancienne datée

« Noël 1952 »

45.5 x 38 cm

600 / 800 €

212. ECOLE ITALIENNE VERS 1840

Deux jeunes napolitaines
 Paire de panneaux
 25 x 20 cm
 600 / 800 €



212

213. TABLE CHIFFONNIERE

en bois de placage et marqueterie ouvrant par trois tiroirs superposés en façade légèrement galbée, une tirette mobile en ceinture et un tiroir latéral, elle repose sur quatre pieds cambrés.
 Epoque Louis XV
 H : 71 L : 44 P : 32 cm
 (restaurations d'entretien)
 300 / 500 €



213

214. DEUX FAUTEUILS CABRIOLETS

en bois naturel, mouluré et sculpté de fleurettes, et reposant sur quatre pieds cambrés. Garniture aux petits points (usagée).
 Epoque Louis XV
 H : 89 L : 53 P : 50 cm
 (restaurations, en l'état)
 150 / 200 €



214



212

**215. PAIRE DE CHIFFONNIERS**

en bois de placage et marqueterie ouvrant par six tiroirs superposés en façade et reposant sur quatre pieds cambrés. Dessus de marbre brèche d'Alep.

Estampille *E. BARONI*

Style Transition

H : 106 L : 26 P : 22 cm

(petits éclats)

400 / 600 €

216. COMMODE

en bois de placage et marqueterie florale de bois précieux ouvrant en façade par deux vantaux, sur le dessus un plateau mobile à décor marqueté d'instruments de musique découvrant un écritoire et trois compartiments à tirettes coulissantes, en gradin trois tiroirs et trois entablements richement marquetés dans des filets de bois clair et teinté, les montants et les sabots à chutes de bronzes dorés, elle repose sur quatre pieds cambrés.

Style Louis XV, composée d'éléments anciens

H : 101 L : 78 P : 49 cm

(éclats et soulèvements)

600 / 800 €



217. CALICE
 en marbrine, monture en laiton ornée
 de pierres de couleurs.
 XIX^e siècle
 H : 16 cm
 300 / 400 €



217

218. NECESSAIRE DE TOILETTE
 en palissandre comprenant sept flacons en cristal
 avec leur bouchon en argent ciselé et gravé à
 initiales.
 Serrure signée *J.T.NEEDS* et *J.BRAMAH*
 (fabricant de serrure mandaté par la couronne
 d'Angleterre)
 Vers 1900
 15.5 x 27 x 22 cm
 (usures au coffret)
 250 / 300 €



218

219. PENDULE
 portique en marbre blanc et bronze doré,
 le cadran émaillé à chiffre romains pour
 les heures et arabes pour les minutes signé
FURET à Paris, enchâssé dans une borne
 décorée de guirlandes tombantes et nœuds
 de ruban, les colonnes
 à frises de bronze torsadées,
 au sommet un vase fleuri.
 Socle rectangulaire
 à double rangs de perles.
 Epoque Louis XVI
 45 x 26.5 x 12 cm
 600 / 800 €



219



220. VASE
balustre en céramique à glaçure bleu et blanc à fond craquelé à décor de volatiles et de feuillages. Percé, socle collé en bois (moderne)
Style Perse
H : 25 cm
100 / 150 €

220



221. RAFRAICHISOIR
en placage d'acajou ouvrant par deux tiroirs latéraux et reposant sur quatre pieds fuselés réunis par deux tablettes d'entretoise superposées. Dessus de marbre blanc ceinturé d'une galerie en laiton ajourée.
Style Louis XVI
H : 72 L : 46 P : 46 cm
200 / 300 €

221

222. PAIRE D'APPLIQUES
en bronze doré et ciselé à décor de cygne supportant trois bras de lumière.
Style Empire
H : 40 cm
200 / 300 €



222

223. CARTIER
Pendulette de réveil de voyage en laiton doré et laque verte (usure)
8 x 7.5 cm
100 / 150 €

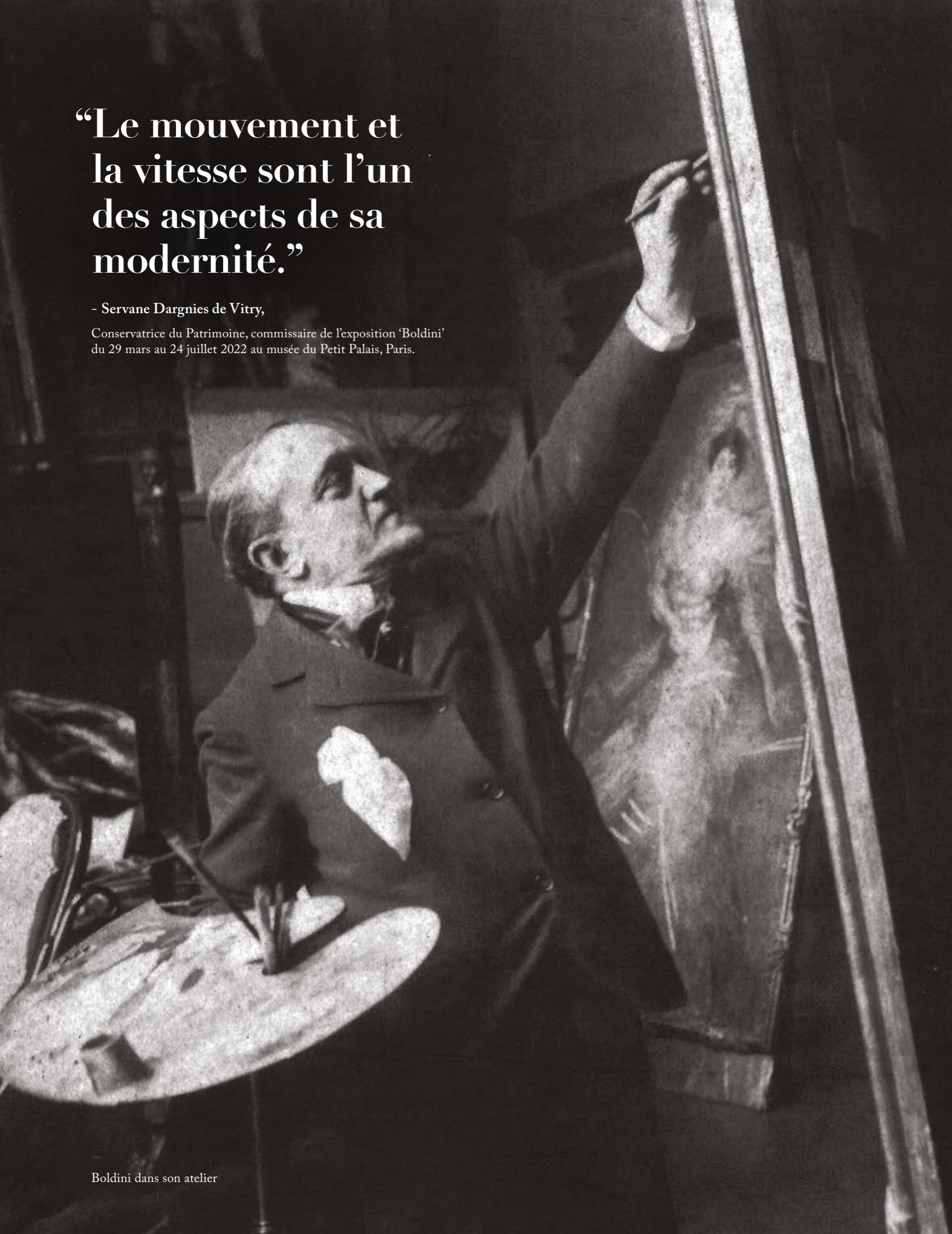


223

“Le mouvement et la vitesse sont l’un des aspects de sa modernité.”

- Servane Dagnies de Vitry,

Conservatrice du Patrimoine, commissaire de l'exposition 'Boldini' du 29 mars au 24 juillet 2022 au musée du Petit Palais, Paris.



Boldini dans son atelier



224

224. GIOVANNI BOLDINI (ITALIE-FRANCE/ 1842-1931)

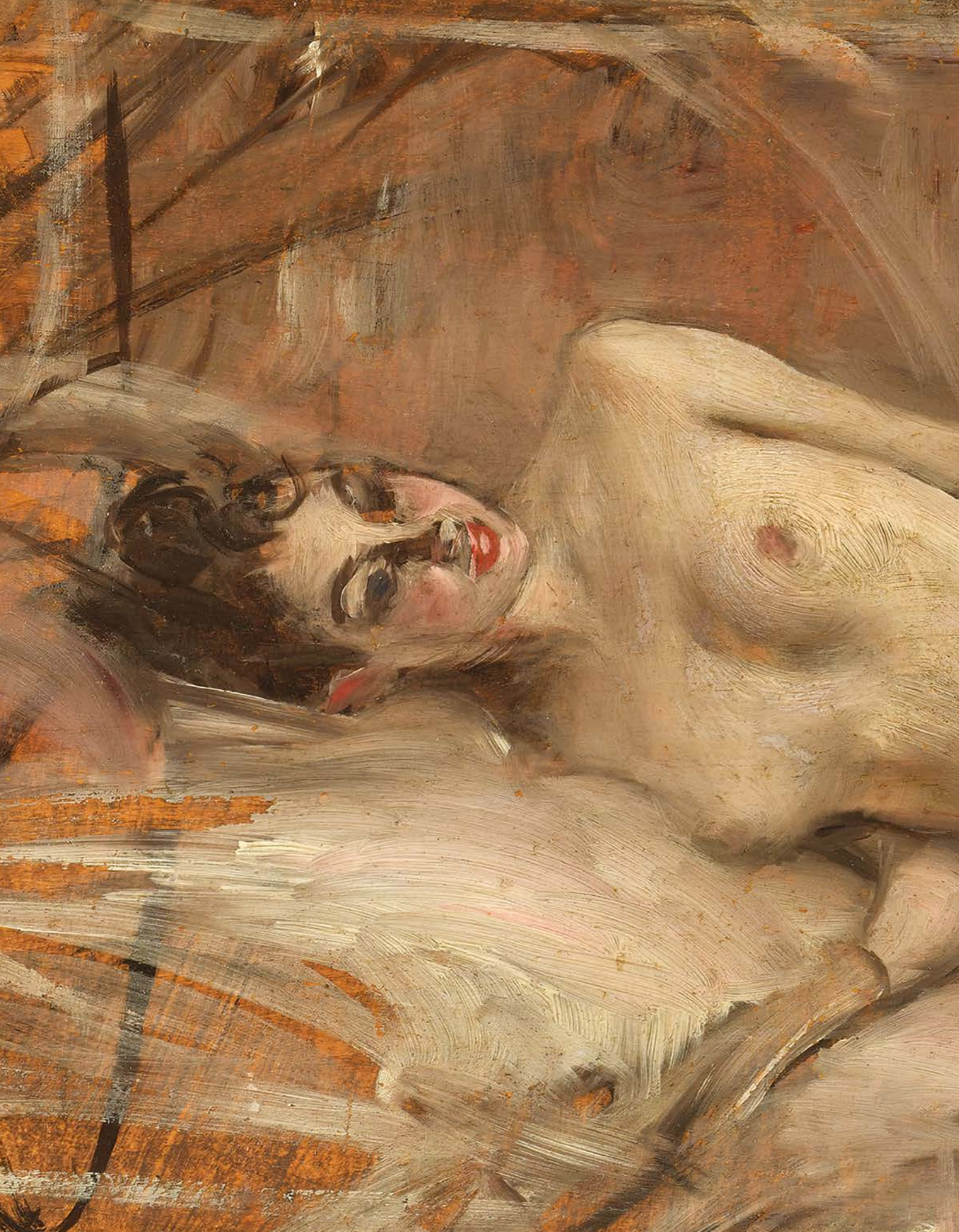
Femme nue allongée, vers 1910-20

Huile sur panneau parqueté

20.5 x 35 cm

30 000 / 50 000 €

Un certificat d'authenticité de Francesca Dini n°. 002761 sera remis à l'acquéreur.



'Oeuvre caractéristique' de l'un des maîtres du portrait mondain moderne, Giovanni Boldini a incarné durant sa vie le meilleur de l'art de la Belle Époque, parmi lesquels figurent en Europe Paul-César Helleu, James Whistler, John Sargent, Anders Zorn, Giuseppe de Nittis et Ramon Casas.

Un 'enfant de l'art', comme l'historienne Francesca Dini le rappelle, Giovanni Boldini est l'un de ces artistes issu d'une famille de peintres qui a su transcender ses aïeux. Né à Ferrare en 1842, Boldini est le huitième de treize enfants du peintre Antonio Boldini (1799-1872).

Le maître de Ferrare se forme dans sa ville natale avec l'exemple de Cosmè Tura (1430-1495) et Dosso Dossi (1489-1542), tous deux initiateurs de la Renaissance primitive de Ferrare au XV^e et XVI^e siècle. Prédéterminé à la technique artistique, d'un tempérament indépendant, le jeune Boldini est encouragé par son père Antonio dans la voie professionnelle de la peinture dès la fin des années 1850. Après un séjour formateur à Florence auprès des Macchiaioli, Boldini rejoint Paris en 1871, séduit, comme nombre de peintres par le dynamisme artistique de la capitale.

Classiciste dans sa formation, à l'écoute des innovations de sa génération, tout en gardant une indépendance d'esprit marquée, Giovanni Boldini connut une ascension fulgurante dès ses débuts au Salon de Paris en 1874, et fit rapidement l'objet d'un succès continu jusqu'à sa mort en 1931 - fait rare pour un artiste. Il devient rapidement l'un des artistes les plus recherchés de l'écurie Goupil.

Francesca Dini, historienne spécialiste de Boldini, abonde avec détails concernant la présente oeuvre:

"Le succès vient avec les petits tableaux d'une facture et d'une douceur extraordinaires représentant des scènes parfois galantes inspirées du XVIII^e siècle, tranche de vie parfois élégante dans laquelle le coup de pinceau vif du rococo est appliqué à la réalité de la métropole moderne. Au cours des années 1880, Boldini revient au genre du portrait, sa passion de jeunesse, en mettant en scène les acteurs de la Belle Époque dans des peintures de grand format qui le rendirent internationalement célèbre parmi les « *portraitistes mondains* » de son temps.

C'est précisément dans ce dernier tronçon du parcours artistique du peintre italien que se situe le présent tableau : c'est - pour

clarifier - par le segment qui part des portraits intimes de la Comtesse Gabrielle De Rasty, sa noble amante, en passant par le magnifique Portrait de Whistler (New-York, The Brooklyn Museum), que Boldini entre alors dans le XX^e siècle à travers le présent nu. Notre tableau représentant un thème cher à l'artiste, celui du repos du modèle (souvent l'amoureuse du moment), est typique des oeuvres du début du nouveau siècle.

Boldini, connu pour le dynamisme de ses coups de pinceau fulgurants, pour la verticalité serpentine des lignes qui caressent les corps élancés et sinueux des modèles aristocratiques, est constamment attiré par le thème du nu féminin au repos ; si bien que ces « fragments » d'intimité, d'abandon parmi les couvertures confites des alcôves, sont très récurrents, presque un contre-chant dans la vie artistique du peintre-séducteur, à la grandeur ostentatoire des portraits officiels.

“Les traits de pinceaux s’élèvent doux et vaporeux, chargés de nuances roses, tandis que les coups brun et dorés dessinent rapidement l’atmosphère chargée de langueur qu’expriment les traits extrêmement sensuels et beaux du modèle.”

Le présent tableau est à rapprocher du *"Nu d'une jeune femme allongée"* (voir PIERO DINI - FRANCESCA DINI, "Giovanni Boldini 1842-1931, Catalogue raisonné, Allemandi, Turin 2002, vol. III, tome II, n. 1020).

Le choix du maître italien d'utiliser une gamme chromatique réduite exprime une extraordinaire modernité de vision, et le sentiment d'intimité qui lie le peintre et le modèle y est lisible avec les caractéristiques couvertures blanches."

Boldini, reconnu dès son arrivée parisienne en 1871, eut les honneurs de l'Etat français: Président de la section Italienne de l'Exposition universelle de Paris en 1889, membre de la Société nationale des Artistes français en 1879, il fut décoré de l'insigne du Chevalier de la Légion d'Honneur en 1889. Fort de son influence et succès, il vécut dans l'appartement parisien

du non moins célèbre John Singer Sargent au 41 boulevard Berthier jusqu'à sa mort.

Boldini a hissé la représentation du corps féminin à un degré de grâce et d'élégance inégalé auparavant, avec une technique à la fois novatrice et reconnaissable entre tous à son époque. La présente oeuvre, créée lors de la maturité et la célébrité de Boldini, est issue d'une expérimentation que l'artiste entame de façon totalement novatrice, dans les années 1880. La figure stylisée, modelée par un camaïeu de gris contrasté par les réserves volontaires du panneau aux textures charnelles, crée un dynamisme sensuel que seul Boldini peut transmettre. Boldini ne copie pas une femme spécifique, mais en capture l'essence élégante et sensuelle.



225

225. ÉCOLE FRANÇAISE

VERS 1900

Élégante de dos, dans le goût nabi

Aquarelle et graphite sur papier
30.1 x 19.2 cm.

800 / 1 200 €

226. ÉCOLE FRANÇAISE

VERS 1900

Élégante à mi-corps, bras croisés

Plume et encre sur papier

Inscrit illisiblement au revers '24-19 [...]

son amie [?] G S[...]

12.9 x 7.6 cm

400 / 600 €



226



227

227. ÉCOLE HOLLANDAISE DU XVIII^e SIÈCLE

Bouquet de fleurs sur un entablement

Huile sur toile d'origine

56 x 42 cm

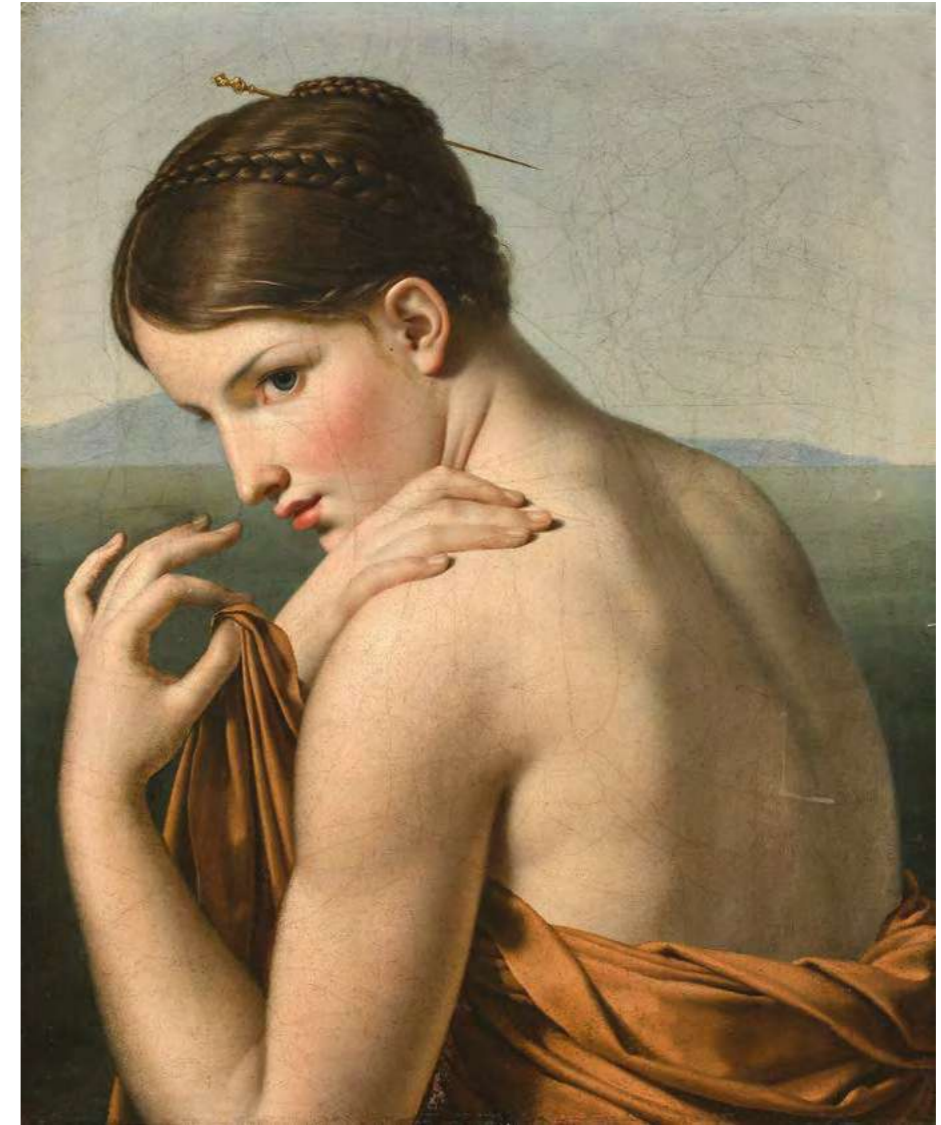
(craquelures et écaillures)

600 / 800 €





228



228

**228. ECOLE FRANÇAISE VERS 1800,
ATELIER D'ANNE-LOUIS GIRODET**
Baigneuse
Toile
Hauteur : 56 cm Largeur : 46 cm
4 000 / 6 000 €

Notre tableau est à rapprocher de la composition de Girodet, *Jeune Nymphe au bain*, étude à mi-corps, présenté au Salon de 1799 (connue par la lithographie voir le catalogue de l'exposition Girodet 1767-1824, Paris, Chicago, New York, Montreal, 2006-2007, reproduit p. 278, ill 193). Par rapport à la lithographie, des variantes sont perceptibles surtout dans le paysage à l'arrière plan. Les repentirs (sur les doigts et le drapé ocre) et la qualité du dessin (l'oreille) nous confirment que notre tableau été réalisé par un élève proche de Girodet, Dejuinne, Delorme ou Monanteuil.



229. LUSTRE
à l'Antique en bronze doré et tôle à six bras de lumière décorés de palmettes et tête d'Homère, anse chaînette.
Style Empire
H : 80 D : 55 cm
600 / 800 €

229

230. PAIRE D'APPLIQUES
en bonze doré et ciselé à deux bras de lumière mouvementés, la base à flèche ornée d'un médaillon en relief décoré d'un profil de soldat romain avec sa coiffe de guerrier sur fond noir.
Style Empire
H : 51 cm
200 / 300 €



230

231. MAISON BAGUES
(Attribué à)
Table de salon en bronze argenté à deux plateaux rectangulaires superposés à fond de glace, et reposant sur un piètement quadripode feuillagé.
XX^e siècle
H : 55 L : 71 P : 32 cm
(usures)
200 / 300 €



231



232

**232. ÉCOLE IMPRESSIONNISTE DANS LE GOÛT DE
PIERRE-AUGUSTE RENOIR**

Femme en buste, trois quart à droite

Huile sur toile

Non signé Inscrit 'AL' (sur la tranche inférieure); inscription à l'encre illisible
au revers, sur le châssis.

14 x 10 cm.

400 / 600 €

**234. ÉCOLE IMPRESSIONNISTE
DANS LE GOÛT DE CLAUDE MONET**

Paysage de Norvège

Huile sur toile

Porte une signature et date apocryphe 'Claude Monet 95'
(en bas à gauche)

73 x 92 cm.

400 / 600 €



234

216



233

233. BUREAU DE PENTE

en bois de placage et marqueterie ouvrant
par un abattant découvrant un écritoire et
un gradin à quatre tiroirs et entablements,
en façade il ouvre par quatre tiroirs sur
deux rangs et repose sur quatre pieds
cambrés.

Epoque Louis XV

H : 95 L : 79 P : 40 cm

(insolé et soulèvements)

400 / 600 €

235. COMMODE

en bois de placage et marqueterie
décorée de filets de bois clair, ouvrant
par deux tiroirs en façade, et reposant
sur quatre pieds cambrés.

Les montants pincés à chutes de
bronzes dorés, elle présente un dessus
de marbre rouge du Languedoc.

Style Louis XV

H : 83 L : 91 P : 39 cm

(soulèvements)

300 / 500 €



235





236

236. BUREAU PLAT

en bois de placage et marqueterie décorée d'un filet de bois clair toute face, ouvrant en ceinture galbée par trois tiroirs et reposant sur quatre pieds cambrés. Dessus en maroquin havane doré aux petits fers ceinturé d'une lingotière en laiton moulurée.

Epoque Louis XV
H : 75 L : 113 P : 64 cm
(accidents, en l'état)
600 / 800 €



247

250

236

237. CHAISE

à dossier médaillon en bois naturel mouluré et sculpté de frises d'entrelacs, la ceinture ovale cannelée, elle repose sur quatre pieds fuselés et feuillagés.

Estampille C.CHEVIGNY (reçu Maître en 1768)

Epoque Louis XVI

H : 94 L : 48 P : 40 cm

(état d'usage)

200 / 300 €



237

238. COIFFEUSE

en acajou et placage d'acajou, ouvrant par un abattant à fond de glace et trois tiroirs en ceinture, elle repose sur quatre pieds fuselés terminés par des sabots.

Début XIX^e siècle

H : 75 L : 76 P : 45

(insolée, petits accidents)

250 / 300 €



238

239. JAEGER LECOULTRE

Pendule ATMOS, cage en laiton doré à cinq glaces, cadran squelette noir, index épis dorés et chiffres arabes appliqués. Mouvement perpétuel atmosphérique. Cadran et mouvement signés Jaeger Le Coultre.

22 x 18 x 13 cm

(usures à la dorure)

600 / 800 €



239



240

**240. GILLES ANTOINE
DEMARTEAU (1750-1802)**

*Les quatre heures du jour d'après Jean
Baptiste HUET*

Suite de quatre gravures à la manière
du dessin imprimées en trois couleurs.
Encadrement baguettes et passe-partout.

28 x 34 cm à vue
(découpées et contrecollées)

300 / 400 €

241. ECOLE NEO-CLASSIQUE

Le leçon de musique dans un intérieur Empire
Lavis et aquarelle, signé en bas à droite
(DE GALARD ?)

17.5 x 12 cm à vue

200 / 300 €



241



242

242. NECESSAIRE A PARFUM

en placage d'ébène et bronze doré comprenant
quatre flacons en cristal, au centre une colonne
surmontée d'un vase couvert.

XIX^e siècle

14 x 15 x 15

(accidents, en l'état)

60 / 80 €

243. GLOBE CELESTE DE TABLE

supportant un piétement en bronze doré
et patiné, il présente quatre quadrants sur
lesquels est fixé l'horizon matérialisé par un
anneau dont les graduations de longitude, les
signes du zodiac, les mois, une rose des vents.
Sur les quadrants de support sont reportés
la position géographique (en longitude et
en latitude) de certaines villes. Le globe
traversé par un axe, libre de rotation, dans
un anneau matérialisant le méridien. Ce
méridien maintenu dans l'anneau d'horizon
est inclinable et réglable en fonction de la
latitude du lieu d'observation (réglage du
degré de l'élévation des pôles). Une aiguille
solidaire en rotation du globe permet de
visualiser l'heure sur un anneau (cadran des
heures) positionné au sommet de l'anneau de
méridien.

Début XIX^e siècle H : 23 cm Diamètre du
globe : 7 cm

600 / 800 €



243



244

244. PAIRE DE COQS

en métal argenté.
H : 27 cm
60 / 80 €



244



245

245. SCULPTURE

en bois anciennement polychrome
et doré représentant un Saint.
XVIII^e siècle
H : 33 cm
(en l'état)
150 / 200 €



248

248. SECRETAIRE

en bois de placage et marqueterie ouvrant en façade
par deux vantaux grillagés et trois tiroirs superposés,
les montants à pans coupés, il repose sur quatre petits
pieds cambrés. Dessus de marbre, ceinturé en partie
d'une galerie en laiton ajourée.
Style Transition
H : 124 L : 67 P : 35 cm
(petits éclats, manque le fond en partie supérieure)
150 / 200 €

247. MEUBLE D'ENTRE-DEUX

en bois de placage et marqueterie florale, ouvrant en
façade par quatre vantaux et un tiroir en ceinture. Il
repose sur quatre petits pieds cambrés et présente un
dessus de marbre.
Style Transition
H : 97 L : 47 P : 28 cm
150 / 200 €



247



246

246. PAIRE DE CHENETS

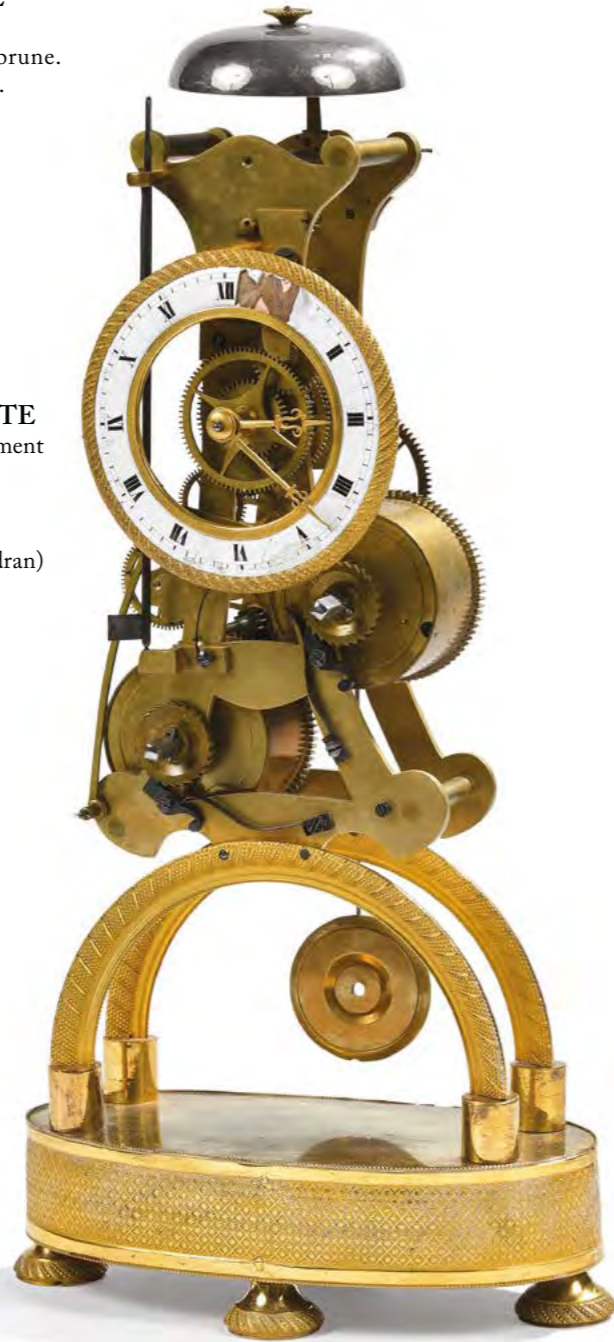
"aux Chinois" en bronze doré et patiné
à décor de deux chinois assis sur une
terrasse rocaille.
XIX^e siècle
H : 20 P avec les fers : 40 cm
250 / 300 €





249. D'APRES L'ANTIQUE
Diane de Gabies
Statuette en bronze à patine brune.
Cachet SUSSE FRERES au dos.
H : 30 cm
200 / 300 €

250. PENDULE SQUELETTE
en bronze doré et ciselé, le mouvement
émaillé à chiffres romains.
Fin XVIII^e siècle
H : 33 cm
(petits manques, accidents au cadran)
400 / 600 €



250

251. FRAGMENT
en pierre provenant selon un cartel sur la
base des Ruines de Persépolis.
H : 11 cm
(en l'état)
80 / 100 €



251

252. LUSTRE À SIX BRAS
DE LUMIÈRE, ET PAIRE
D'APPLIQUES EN VERRE
DE MURANO.
H totale avec la bélière : 120 cm
D : 40 cm environ
H appliques : 50 cm
(accidents, manques)
600 / 800 €





Garde robes de Madame Fischof-La Foux

A collage of photographs showing various elegant dresses and gowns worn by Madame Fischof-La Foux. The photos are arranged in a collage-like fashion, overlapping each other. The dresses range from formal evening gowns to cocktail dresses, featuring various colors, patterns, and textures like sequins and floral prints.

FONTAINEBLEAU PARIS VERSAILLES
Osenat

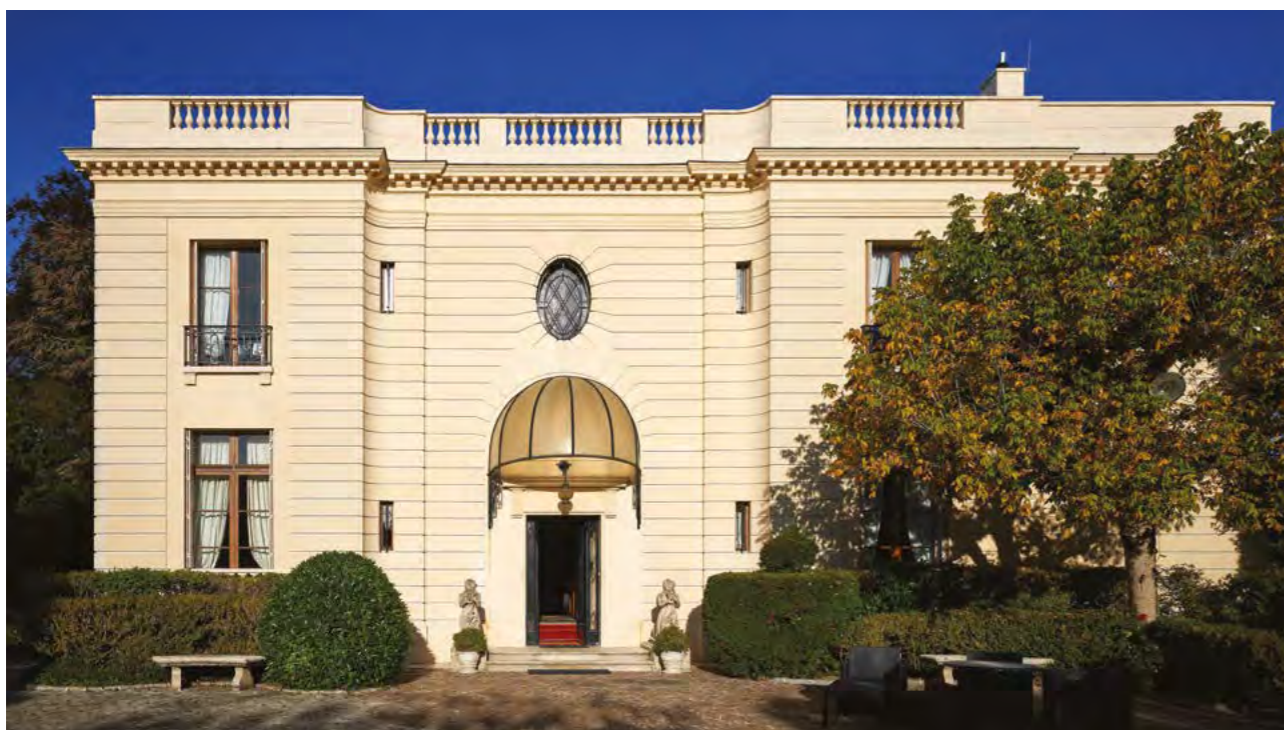
L'EXCEPTIONNELLE GARDE-ROBE DE
Madame Fischof-La Foux

PLUS DE 300 ROBES DE COCKTAIL ET DE SOIRÉE

VENTE DE GRÉ À GRÉ

CONTACT

Cédric Laborde
+33 (0)1 80 81 90 05
c.laborde@osenat.com



À VENDRE
Hôtel particulier

Fontainebleau

A proximité du château et du centre-ville de Fontainebleau, très bel hôtel particulier conçu par l'architecte Michel Roux-Spitz (1888-1957) dans les années 20 dans le style d'un « Temple à l'Antique ».

2 600 000 €

Un autre regard sur l'expertise de vos biens !

CONTACT

Christophe Lebau
+33 (0)1 43 06 11 11
contact@osenat-immobilier.com

Osenat Immobilier
66 avenue de Breteuil,
75007 Paris



WWW.OSENAT-IMMOBILIER.COM



FONTAINEBLEAU PARIS VERSAILLES
Osenat

LES COLLECTIONS DE
*Raymond & Suzanne
Fischof-La Foux*

PARTIE II : HAUTE JOAILLERIE

VENTE

22 février 2024
Galerie de Breteuil
66 avenue de Breteuil
75007 Paris

CONTACT

Julie Gau
+33 (0)1 80 81 90 07
bijoux@osenat.com

MAISON M. GÉRARD
COLLIER TRANSFORMABLE

Poids total estimé des diamants :
134 carats environ
(diamants principaux : 8,67 cts – 12,63 cts – 17,36 cts).
Estimation : 700 000 / 1 000 000 €

CATALOGUE COMPLET SUR : WWW.OSENAT.COM

L'ÉQUIPE OSENAT

ASSOCIÉS



Jean-Pierre OSENAT
Commissaire-Priseur
Président
jean-pierre@osenat.com
+33 (0)1 80 81 90 12



Jean-Christophe CHATAIGNIER
Associé, directeur général
Souvenirs Historiques
jc.chataignier@osenat.com
+33 (0)1 80 81 90 04



Cédric LABORDE
Associé, directeur du
département Asie, Mode,
Mobilier Objet d'Art, Vins
c.laborde@osenat.com
+33 (0)1 80 81 90 05



Peggy BALLEY
Associée, directrice du
département XX,
Art Moderne
p.balley@osenat.com

ADMINISTRATION



Annick MARIAGE
Attachée de Direction
a.mariage@osenat.com
+33 (0)1 80 81 90 01



Danièle MARECHAL
Directrice Administrative
et Financière
compta@osenat.com
+33 (0)1 80 81 90 02



Nadine HURTEZ
Assistante comptable
n.hurtez@osenat.com
+33 (0)1 80 81 90 37



Annabelle REBELO
Administratrice des
ventes (Fontainebleau)
a.rebele@osenat.com
+33 (0)1 80 81 90 06



Perrine GAYDON
Administratrice des ventes
(Versailles)
versailles@osenat.com
+33 (0)1 80 81 90 36



Pierre LORTHIOS
Retrait des achats,
expéditions
expedition@osenat.com
+33 (0)1 80 81 90 14

AUTOMOBILES DE COLLECTION



Louis DE RUSSÉ
Directeur Général
Osenat Motorcars
l.derusse@osenat.com
+33 (0)1 80 81 90 10



Stéphane PAVOT
Responsable Automobiles
de Collection
s.pavot@osenat.com
+33 (0)1 80 81 90 59



Philippine GUEGUEN
Assistante
Administratrice des ventes
automobiles@osenat.com
+33 (0)1 80 81 90 58



Guillaume MAGNE
Responsable garage
Assistant logistique
automobiles@osenat.com
+33 (0)1 80 81 90 59



Sergey VOLKOV
Département
Art Russe
artrusse@osenat.com
+33 (0)1 80 81 90 32



Mariia VIKHROVA
Département
Art Russe
m.vikhrova@osenat.com

ART RUSSE

BIJOUX



Julie GAU
Spécialiste
bijoux@osenat.com
+33 (0)1 80 81 90 07



Anastasia WOJNAROWICZ
Assistante
assistant-bijoux@osenat.com
+33 (0)6 76 65 98 53

MONTRES



Hugo PAGE
Spécialiste
montres@osenat.com
+33 (0)1 80 81 90 20

LES GRANDS SIÈCLES



Hugo THÉVENOT
Commissaire-Priseur
h.thevenot@osenat.com
+33 (0)7 88 75 20 75



Floriane BOUTET
Assistante spécialisée
f.boutet@osenat.com
+33 (0)1 80 81 90 33

LES INTÉRIEURS DE VERSAILLES



Aubin LECLERCQ
Commissaire-Priseur
a.leclercq@osenat.com
+33 (0)1 80 81 90 34

XIX^E SIÈCLE, PHOTOGRAPHIES



Julie ALVES
Spécialiste du
département
j.alves@osenat.com
+33 (0)1 80 81 90 15

XX^E SIÈCLE, ART MODERNE



Paul RIBAULT
Assistant
assistant-artmoderne
@osenat.com
+33 (0)6 80 80 33 54

EMPIRE, LIVRES & MANUSCRITS



Raphaël PITCHAL
Assistant
Souvenirs Historiques
assistant-empire@osenat.com
+33 (0)1 80 81 90 13

LA ROYAUTE À VERSAILLES



Robin GOYEUX
Département
Royaute
r.goyeux@osenat.com
+33 (0)6 40 79 60 65

MOBILIER & OBJETS D'ART



Zoé BEUZIT
Assistante
expertise@osenat.com
+33 (0)1 80 81 90 22

CULTURE GEEK



Mickael INIGO
Département culture geek
retrogaming@osenat.com
+33 (0)6 38 33 87 99

VENTES DE L'ANGÉLUS



François ROUSSET
Responsable
lasalle@osenat.com
+33 (0)1 80 81 90 18



Charline MAILLARD
Assistante
lasalle@osenat.com
+33 (0)1 80 81 90 08

MANUTENTION



Chathura AMADORU
Responsable de salle
chathura@osenat.com
+33 (0)1 83 88 50 10

IMMOBILIER



Christophe LEBAU
Agent immobilier
contact@osenat-immobilier.com
+33 (0)1 43 06 11 11

CONDITIONS GÉNÉRALES DE VENTE

CONDITIONS ET INFORMATIONS DESTINÉES

PRINCIPALEMENT AUX ACHETEURS

La vente est soumise à la législation française et aux conditions imprimées dans ce catalogue. Il est important que vous lisiez attentivement les pages qui suivent. Les pages qui suivent donnent également des informations utiles sur la manière d'acheter aux enchères. Notre équipe se tient à votre disposition pour vous renseigner et vous assister.

COMMISSION ACHETEUR

L'acheteur paiera au profit de OSEMAT, en sus du prix d'adjudication, une commission d'achat de 25 % HT (soit 30 % TTC).

- **Interencheres Live : une commission acheteur supplémentaire de 3% H.T. (3,59% TTC) sera ajoutée à cette commission.**
- **Drouot Live : une commission acheteur supplémentaire de 1,5% H.T. sera ajoutée à cette commission.**
- **Invaluable : une commission acheteur supplémentaire de 3% H.T. sera ajoutée à cette commission**

TVA

Remboursement de la TVA en cas d'exportation en dehors de l'Union Européenne

Toute TVA facturée sera remboursée au personnes non résidentes de l'Union Européenne à condition qu'elles en fassent la demande écrite au service comptable dans un délai de 3 mois après la vente, et sur présentation de l'exemplaire 3 du document douanier d'exportation (DAU) sur lequel Osenat devra figurer comme expéditeur et l'acheteur comme destinataire. L'exportation doit intervenir dans les délais légaux et un maximum de 3 mois à compter de la date de la vente.

1. AVANT LA VENTE
Caractère indicatif des estimations
Les estimations faites avant la vente sont fournies à titre indicatif. Toute offre dans la fourchette de l'estimation basse et de l'estimation haute a des chances raisonnables de succès. Nous vous conseillons toutefois de nous consulter avant la vente car les estimations peuvent faire l'objet de modifications.

L'état des lots

Nous sommes à votre disposition pour vous fournir un rapport détaillé sur l'état des lots. Tous les biens sont vendus tels quels dans l'état où ils se trouvent au moment de la vente avec leurs imperfections ou défauts. Aucune réclamation ne sera possible relativement aux restaurations d'usage et petits accidents.

Il est de la responsabilité des futurs enchérisseurs d'examiner chaque lot avant la vente et de compter sur leur propre jugement aux fins de vérifier si chaque lot correspond à sa description. Le ré-entoilage, le parquetage ou le doublage constituant une mesure conservatoire et non un vice ne seront pas signalés. Les dimensions sont données à titre indicatif. Dans le cadre de l'exposition d'avant-vente, tout acheteur potentiel aura la possibilité d'inspecter préalablement à la vente chaque objet proposé à la vente afin de prendre connaissance de l'ensemble de ses caractéristiques, de sa taille ainsi que de ses éventuelles réparations ou restaurations.

Exposition avant la vente

L'exposition précédant la vente est ouverte à tous et n'est soumise à aucun droit d'entrée. Soucieuse de votre sécurité dans ses locaux, la Société Osenat s'efforce d'exposer les objets de la manière la plus sûre. Toute manipulation d'objet non supervisée par le personnel de la Société Osenat se fait à votre propre risque.

2. LES ENCHÈRES

Les enchères peuvent être portées en personne ou par téléphone ou par l'intermédiaire d'un tiers (les ordres étant dans ce dernier cas transmis par écrit ou par téléphone). Les enchères seront conduites en euros. Un convertisseur de devises sera visible pendant les enchères à titre purement indicatif, seul le prix en euros faisant foi. Comment enchérir en personne

Pour enchérir en personne dans la salle, il est recommandé de se faire enregistrer et obtenir une raquette numérotée avant que la vente aux enchères ne commence. Vous devrez présenter une pièce d'identité et des références bancaires. La raquette est utilisée pour indiquer vos enchères à la personne habilitée à diriger la vente pendant la vente. Si vous voulez devenir l'acheteur d'un lot, assurez-vous que votre raquette est bien visible de la personne habilitée à diriger la vente et que c'est bien votre numéro qui est cité. S'il y a le moindre doute quant au prix ou quant à l'acheteur, attirez immédiatement l'attention de la personne habilitée à diriger la vente. Tous les lots vendus seront facturés au nom et à l'adresse figurant sur le bordereau d'enregistrement de la raquette, aucune modification ne pourra être faite. En cas de perte de votre raquette, merci d'en informer immédiatement l'un des clerks de la vente. A la fin de chaque session de vente, vous voudrez bien restituer votre raquette au guichet des enregistrements.

Mandat à un tiers enchérisseur

Si vous enchérissez dans la vente. vous le faites à titre personnel et nous pouvons vous tenir pour le seul responsable de cette enchère, à moins de nous avoir préalablement avertis que vous enchérissiez au nom et pour le compte d'une tierce personne en nous fournissant un mandat régulier que nous aurons enregistré.

Ordres d'achat

Si vous ne pouvez pas assister à la vente aux enchères, nous serons heureux d'exécuter des ordres d'achat donnés par écrit à votre nom. Vous trouverez un formulaire d'ordre d'achat à la fin de ce catalogue. Ce service est gratuit et confidentiel. Les lots sont achetés au meilleur prix, en respectant les autres enchères et le prix de réserve. Dans le cas d'ordres identiques, le premier arrivé aura la préférence, indiquez toujours une " limite à ne pas dépasser ". Les offres illimitées et " d'achat à tout prix " ne seront pas acceptées.

Les ordres d'achat doivent être donnés en euro.

Les ordres écrits peuvent être :

- envoyés par e-mail à contact@osenat.com
- envoyés par télécopie au numéro suivant : 00 33 (0)1 64 22 38 94
- remis au personnel sur place
- envoyés par la poste aux bureaux de la Société Osenat

Vous pouvez également donner des ordres d'achat par téléphone. Ils doivent être confirmés avant la vente par lettre, par fax ou par e-mail (voir ci-dessus). Dans le souci d'assurer un service satisfaisant aux enchérisseurs, il vous est demandé de vous assurer que nous avons bien reçu vos ordres d'achat par écrit ou vos confirmations écrites d'ordres d'achat données par téléphone au moins 24 heures avant la vente.

Enchérir par téléphone

Si vous ne pouvez être présent à la vente aux enchères, vous pouvez enchérir directement par téléphone. Étant donné que le nombre de lignes téléphoniques est limité, il est nécessaire de prendre des dispositions 24 heures au moins avant la vente pour obtenir ce service dans la mesure des disponibilités techniques. Nous vous recommandons également d'indiquer un ordre d'achat de sécurité que nous pourrons exécuter en votre nom au cas où nous serions dans l'impossibilité de vous joindre par téléphone. Des membres du personnel sont à votre disposition pour enchérir par téléphone pour votre compte en anglais.

3. LA VENTE

Conditions de vente

Comme indiqué ci-dessus, la vente aux enchères est régie par les règles figurant dans ce catalogue. Quiconque a l'intention d'enchérir doit lire attentivement ces conditions. Elles peuvent être modifiées par affichage dans la salle des ventes ou par des annonces faites par la personne habilitée à diriger la vente. Accès aux lots pendant la vente
Par mesure de sécurité, l'accès aux lots pendant la vente sera interdit.

Déroulement de la vente

La personne habilitée à diriger la vente commencera et poursuivra les enchères au niveau qu'elle juge approprié et peut enchérir de manière successive ou enchérir en réponse à d'autres enchères, et ce au nom et pour le compte du vendeur, à concurrence du prix de réserve.

Les indications données par OSEMAT sur l'existence d'une restauration, d'un accident ou d'un incident affectant le lot, sont exprimées pour faciliter son inspection par l'acquéreur potentiel et restent soumises à son appréciation personnelle ou à celle de son expert.

L'absence d'indication d'une restauration, d'un accident ou d'un incident dans le catalogue, les rapports, les étiquettes ou verbalement, n'implique nullement qu'un bien soit exempt de tous défaut présent, passé ou réparé. Inversement, la mention de quelque défaut n'implique pas l'absence de tous autres défauts.

- L'adjudicataire ne pourra obtenir la livraison du lot qu'après règlement de l'intégralité du prix, en cas de remise d'un chèque ordinaire, seul l'encaissement du chèque vaudra règlement. OSEMAT se réserve le droit de ne délivrer le lot qu'après encaissement du chèque.

4. APRÈS LA VENTE

Résultats de la vente

Si vous voulez avoir des renseignements sur les résultats de vos ordres d'achat, veuillez s'il vous plait téléphoner : Osenat - Tél. 00 33 (0)1 64 22 27 62
Fax 00 33 (0)1 64 22 38 94
ou sur internet : www.osenat.com

Paiement

Le paiement doit être effectué immédiatement après la vente.

Le paiement peut être effectué :

- Par chèque en euro ;
- En espèces en euro dans les limites suivantes :
- 1 000 € pour les commerçants
- 1 000 € pour les particuliers français
- 15 000 € pour les particuliers n'ayant pas leur domicile fiscal en France, sur présentation d'une pièce d'identité et d'un justificatif de domicile
- Par carte de crédit : Visa
- Par virement en euro sur le compte :

Coordonnées bancaires :

HSBC FRANCE
Titulaire du compte
Osenat
9-11, RUE ROYALE
77300 FONTAINEBLEAU
Domiciliation : HSBC FR PARIS AUBER
Code banque : 30056
Code guichet : 00811
No compte : 08110133135
Clé RIB : 57
Identification internationale : FR76 3005 6008 1108 1101 3313 557
SWIFT : CCFRFRPP
Siret : 442 614 384 00042
APE : 741AO
No TVA intracommunautaire : FR 76442614384

N'oubliez pas d'indiquer votre nom et le numéro de votre bordereau d'adjudication sur le formulaire de virement.

Enlèvement des achats – Frais de stockage
Les achats ne pourront être enlevés qu'après leur paiement. Tous les lots pourront être retirés après la vacation, sur présentation de l'autorisation de délivrance du service comptable de Osenat. Nous recommandons vivement aux acheteurs de prendre livraison de leurs lots après la vente.
Des frais de stockage seront facturés par Osenat aux acheteurs n'ayant pas retiré leurs achats 15 jours après la vente, à raison de :
- 10 € par jour pour un meuble
- 5 € par jour pour un objet ou un tableau

Exportation des biens culturels.

Des certificats d'exportation pourront être nécessaires pour certains achats et, dans certains cas, une autorisation douanière pourra également être requise. L'Etat français a faculté de refuser d'accorder un certificat d'exportation au cas où le lot est réputé être un trésor national. Osenat n'assume aucune responsabilité du fait des décisions administratives de refus de certificat d'exportation pouvant être prises. Sont présentées ci-dessous, de manière non-exhaustive, les catégories d'Œuvres ou objets d'art accompagnés de leurs seuils de valeur respectifs au-dessus desquels un Certificat pour un bien culturel (dit *« Passoport»*) peut être requis pour que le lot puisse sortir du territoire français.

Le seuil indiqué entre parenthèses est celui requis pour une demande de sortie du territoire Européen, dans le cas où ce dernier diffère du premier seuil.

- Peintures et tableaux en tous matériaux sur tous supports, ayant plus de 50 ans d'âge 150.000 €
- Meubles et objets d'ameublement, tapis, tapisseries, horlogerie, ayant plus de 50 ans d'âge 50.000 €
- Aquarelles, gouaches et pastels ayant plus de 50 ans d'âge 30.000 €
- Sculptures originales ou productions de l'art statuaire originales, et copies produites par le même procédé que l'original ayant plus de 50 ans d'âge 50.000 €
- Livres de plus de 100 ans d'âge 50.000 €
- Véhicules de plus de 75 ans d'âge 50.000 €
- Estampes, gravures, sérigraphies et lithographies originales et affiches originales ayant plus de 50 ans d'âge 15.000 €
- Photographies, films et négatifs ayant plus de 50 ans d'âge 15.000 €
- Cartes géographiques imprimées ayant plus de 100 ans d'âge 15.000 €
- Incunables et manuscrits, y compris cartes et partitions (UE : quelle que soit la valeur) 1.500 €
- Objets archéologiques de plus de 100 ans d'âge provenant directement de fouilles⁽¹⁾
- Objets archéologiques de plus de 100 ans d'âge ne provenant pas directement de fouilles 1.500 €
- Éléments faisant partie intégrante de monuments artistiques, historiques ou religieux (ayant plus de 100 ans d'âge)⁽¹⁾
- Archives de plus de 50 ans d'âge (UE quelle soit la valeur) 300 €

⁽¹⁾ Pour ces catégories, la demande de certificat ne dépend pas de la valeur de l'objet, mais de sa nature.

Droit de préemption

L'Etat peut exercer sur toute vente publique d'œuvre d'art un droit de préemption sur les biens proposés à la vente, par déclaration du ministre chargé de la Culture aussitôt prononcée l'adjudication de l'objet mis en vente. L'Etat dispose d'un délai de 15 (quinze) jours à compter de la vente publique pour confirmer l'exercice de son droit de préemption. En cas de confirmation, l'Etat se subroge à l'adjudicataire.

Indications du catalogue

Les indications portées sur le catalogue sont établies par la Société Osenat Fontainebleau avec la diligence requise pour une société de ventes volontaires de meubles aux enchères publiques, sous réserve des rectifications affichées dans la salle de vente avant l'ouverture de la vacation ou de celles annoncées par la personne habilitée à diriger la vente en début de vacation et portées sur le procès-verbal de la vente. Les indications seront établies compte tenu des informations données par le vendeur, des connaissances scientifiques, techniques et artistiques et de l'opinion généralement admise des experts et des spécialistes, existantes à la date à laquelle les dites indications sont établies.

Les informations recueillies sur les formulaires d'enregistrement sont obligatoires pour participer à la vente puis pour la prise en compte et la gestion de l'adjudication. Vous pouvez connaître et faire rectifier les données vous concernant, ou vous opposer pour motif légitime à leur traitement ultérieur, en adressant une demande écrite accompagnée d'une copie de votre pièce d'identité à l'opérateur de vente par courrier ou par email. L'opérateur de vente volontaire est adhérent au Registre central de prévention des impayés des Commissaires priseurs auprès duquel les incidents de paiement sont susceptibles d'nscription. Les droits d'accès, de rectification et d'opposition pour motif légitime sont à exercer par le débiteur concerné auprès du SymeV 15 rue Fressinet 75016 Paris.

CONDITIONS AND INFORMATION PRINCIPALLY FOR BUYERS

All property is being offered under French Law and the conditions printed in this volume. It is important that you read the following pages carefully.

The following pages give you as well useful information on how to buy at auction. Our staff is at your disposal to assist you.

BUYER'S PREMIUM

The purchase price will be the sum of the final bid plus a buyer's premium of 25 % ex. taxes (30 % incl. taxes)

- Interencheres Live: an additional buyer commission of 3% excl. Tax (3.59% inclusive of tax) will be added to this commission.
- Drouot Live: an additional buyer fees of 1.5% excl tax per lot will be charged (1.8 %inc tax).
- Invaluable : an additional buyer commission of 3% excl. Tax will be added to this commission.

VAT RULES

Non-European buyers may have all VAT invoiced refunded to them if they request so in writing to the accounting department within delay of 3 months of the date of sale, and if they provide Osenat with the third sample of the customs documentation (DAU) stamped by customs. Osenat must appear as shipper on the export document and the buyer as the consignee. The exportation has to be done within the legal delays and a maximum of 3 months of the date of sale.

1 - BEFORE THE AUCTION
Pre-sale estimates
The pre-sale estimate are intended as a guide for prospective buyers. Any bid between the high and the low pre-sale estimates offers a fair chance of success. It is always advisable to consult us nearer the time of sales as estimates can be subject to revision.

Condition of lots

Solely as a convenience, we may provide condition reports. All the property is sold in the condition in which they were offered for sale with all their imperfections and defects.

No claim can be accepted for minor restoration or small damages.

It is the responsibility of the prospective bidders to inspect each lot prior to the sale and to satisfy themselves that each lot corresponds with its description. Given that the re-lining, frames and finings constitute protective measures and not defects, they will not be noted. Any measurements provided are only approximate.

All prospective buyers shall have the opportunity to inspect each object for sale during the pre-sale exhibition in order to satisfy themselves as to characteristics, size as well as any necessary repairs or restoration.

Sale preview

Pre-auctions viewings are open to the public free of charge. Osenat is concerned for your safety while on our premises and we endeavour to display items safely so far as is reasonably practicable. Nevertheless, should you handle any items on view at our premises, you do so at you own risk.

2 - BIDDING IN THE SALE

Bids may be executed in person by paddle during the auction or by telephone, or by third person who will transmit the orders in writing or by telephone prior to the sale. The auctions will be conducted in euros. A currency converter will be operated in the salesroom for your convenience but, as errors may occur, you should not rely upon it as substituits for bidding in euros.

Bidding in Person

To bid in person at the auction, you will need to register for and collect a numbered paddle before the auction begins. Proof of identity will be required.

If you wish to bid on a lot, please indicate clearly that you are bidding by raising you paddle and attracting the attention of the auctioneer. Should you be the successful buyers of any lot, please ensure that the auctioneer can see your paddle and that it is your number that is called out.

Should there be any doubts as to price or buyer, please draw the auctioneer's attention to it immediately.

We will invoice all lots sold to the name and address in which the paddle has been registered and invoices cannot be transferred to other names and addresses. In the event of loss of your paddle, please inform the sales clerk immediately.

At the end of the sale, please return your paddle to the registration desk.

Bidding as principal

If you make a bid at auction, you do as principal and we may held you personally and solely liable for that bid unless it has been previously agreed that you do so on behalf of an identified and acceptable third party and you have produced a valid power of attorney acceptable to us.

Absentee bids

If you cannot attend the auction, we will pleased to execute written bids on your behalf. A bidding form can be found at the back of this catalogue. This service is free and confidential. Lots will be bought as cheaply as is consistent with other bid and the reserves. In the event of identical bids, the earliest bid received will take precedence. Always indicate a " top limit " - the hammer price to which you would stop bidding if you were attending the auction yourself
" Buy " and unlimited bids will not be accepted.
Orders shall be made in euro.

Written orders may be

- sent by e-mail at contact@osenat.com
- sent by fax to the following number : 00 33 (0) 1 80 81 90 01
- hand delivered to staff on the premises

- sent by post to the offices of Osenat.

You may also bid by telephone. Telephone bids must be confirmed before the auction by letter, fax or e-mail. These as well as written bids must be received 24 hours before the auction so that we can guarantee satisfaction.

Bidding by telephone

If you cannot attend the auction, it is possible to bid on the telephone. As the number of telephone lines is limited, it is necessary to make arrangements for this service 24 hours before the sale. We also suggest that you leave a covering bid which we can execute on your behalf in the event we are unable to reach you by telephone. Osenat Fontainebleau staff are available to execute bids for you in English.

3 - AT THE Auction
Conditions of sale
As indicated above, the auction is governed by the conditions printed in this catalogue. Anyone considering bidding in the auction should read them carefully. They may be amended by way of notices posted in the salesroom or by way of announcement made by the auctioneer. Access to the lots during the sale
For security reasons, prospective bidders will not be able to view the lots whilst the auction is taking place.

Auctioning

The auctioneer may commence and advance the bidding at levels he considers appropriate and is entitled to place consecutive and responsive bids on behalf of the vendor until the reserve price is achieved.

Information provided by Osenat about restorations, accidents or incidents affecting the lots are only made to facilitate inspection by the prospective buyer and remain subject to his personal appreciation and that of his expert. The absence of information provided about a restoration, an accident or any incident in the catalog, in the condition reports, on the tags or given orally, dEs not imply that the lot concerned is free of defect, past or repaired. On the opposite, the mention of a default dEs not imply the absence of any other one. The successful bidder will only get the delivery of his purchase after payment of the full price. In the case where a simple check has been provided for payment, lots shall not be delivered before the check has been cashed.

4 - AFTER THE AUCTION
Results

If you would like to know the result of any absentee bids which you may have instructed us to place on your behalf, please contact : Osenat - Tél. 00 33 (0)1 64 22 27 62 or : www.osenat.com

Payment

Payment is due immediatly after the sale and may be made by the following method :

- checks in euro
- cash within the following limits :
- 1.000 euros for trade clients
- 1.000 euros for French private clients
- 15.000 euros for foreign tax nationals (non trade)
- credit cards VISA and MASTERCARD
- Bank transfers should be made to :

HSBC FRANCE
Account holder :
Osenat
9-11, RUE ROYALE
77300 FONTAINEBLEAU
Domiciliation : HSBC FR PARIS AUBER
Code banque : 30056
Code guichet : 00811
No compte : 08110133135
Clé RIB : 57
International identification : FR76 3005 6008 1108 1101 3313 557
SWIFT : CCFRFRPP
Siret : 442 614 384 00042
APE : 741AO
No TVA intracommunautaire : FR 76442614384

Collection of Purchases – Storage fees

Purchases can only be collected after payment infull in cleared funds has been made to Osenat.

Purchased lots will become available only afterpayment infull has been made.

Storage fees will be charged by Osenat to purchasers who have not collected their items within 15 days from the sale as follows :

- 10 € per day for furniture

- 5 € per day for object or paintings

Export

Buyers should always check whether an export licence is required before exporting. It is the buyer's sole responsibility to obtain any relevant export or import licence. The denial of any licence or any delay in obtaining licences shall neither justify the rescission of any sale nor any delay in making full payment for the lot. Osenat can advise buyers on the detailed provisions of the export licensing regulations and will submitt any necessary export licence applications on request.

However, Osenat cannot ensure that a licence will be obtained. Local laws may prohibit of some property and/or may prohibit the resale of some property in the country of importation. As an illustration only, we set out below a selection of the categories of works or art, together with the value thresholds above for which a French *«certificat pour un bien culturel»* (also known as *«passport»*) may be required so that the lot can leave the French territory; the thresholds indicated in brackets is the one required for an export licence application outside the EU, when the latter differs from the national threshold.

- Pictures entirely made by hand on any support and of any material, of more than 50 years of age euros 150,000
- Furniture and objects, carpets, tapestries, clocks of more than 50 years of age euros 50,000
- Watercolors, gouaches and pastels of more than 50 years of age euros 30,000
- Original sculptures and copies of more than 50 years of age euros 50,000
- Books of more than 100 years of age euros 50,000
- Vehicles of more than 75 years of age euros 50,000
- Drawings of more than 50 years of age euros 15,000
- Prints, lithographs and posters of more than 50 years of age euros 15,000
- Photographs, films and negatives of more than 50 years of age euros 15,000
- Printed maps of more than 100 years of age euros 15,000
- Incunabula and manuscripts (EU whatever the value is) euros 1,500
- Archaeology pieces of more than 100 years of age, originating directly from excavations(1)
- Archaeology pieces of more than 100 years of age, not originating directly from excavations euros 1,500
- Parts of Historical, Religious or Architectural monuments of more than 100 years of age(1)
- Archives of more than 50 years of age (EU whatever the value is) euros 300

(1) Application for licence for these categories is subject to the nature of the item.

Preemption right

The French state retains a preemption right on certain works of art and archives which may be exercised during the auction. In case of confirmation of the preemption right within fifteen (15) days from the date of the sale, the French state shall be subrogated in the buyers position.

Catalogue descriptions

Osenat shall exercise such due care when making express statements in catalogue descriptions, as amended by any notices posted in the salesroom prior to the opening of the auction or by announcement made by the auctioneer at the beginning of the auction and noted in the minutes of the sales, as is consistent with its role of an auction house and in the light of the information provided to it by vendor, of the scientific, technical and artistic knowledge, and the generally accepted opinions of relevant experts, at the time any such express statement is made.

Photos : Nohan Ferreira

Conception / réalisation : Lloyd Watson

Communication et Marketing : Agence The Art Factor



MAISON DE VENTES AUX ENCHÈRES ■ AUCTION HOUSE

66 AVENUE DE BRETEUIL 75007 PARIS - TEL. +33 (0)1 80 81 90 11 ■ 9-11 RUE ROYALE 77300 FONTAINEBLEAU - TEL. +33 (0)1 64 22 27 62
contact@osenat.com ■ www.osenat.com ■ Agrément 2002-135 ■ Commissaire-Preneur habilité : Jean-Pierre Osenat