

MERCIER & CIE

08 Octobre
2023

Yannick
Boufflet 61

Index

BAES	450	FREYBERG	379	MIRO I LLEO	423
BARYE	265 272 291	GAUDEZ	259	MOIGNIEZ	266
BEAULIEU	425	GEN PAUL	476	MONTICELLI	386
BECQUEREL	276 277	GERRARD	446	MOREAU	258 262
BOEDTS	288	GESTALDER	289	MOREAU H	257
BRACONY	401	GILBERT	382	MOUALLA	447
BROWN	393	GODET	472 480 485	MOUNOT	390
B-MATTA	481 488 492	GOUPIL	477	MOZIN	432
BUFFET	454	GRAC	469	MYLE	466
CABIÉ	437	GRAC	470	NOTERMAN	391
CAUCHOIS	387	GRAC	484	PARIS	273
CHARLET	438	GRASS-MICK	384	PAUW	439 bis
CHAROY	491	GRAVES	259	PIAT	371
CHATTAWAY	282	GREBER	286	PICART LE DOUX	468
CHIGOT	395	HAMONET	428	PIGNON	452
CORDIER	263	HIERHOLTZ	275	PIGNON	453
CORTES	422	JAMES	490	PROUVÉ	455 à 460
CRISTESCO	260	JAMOIS	429	QUÉMÉRÉ	474 482
DE CONINCK	399	JOANNON-NAVIER	385	RAMELLA	473
DEPLECHIN	261	KRONBERG	381	RICHE	278
DESIRE-LUCAS	427	LABY	388	ROCHUSSEN	403
DESPLANQUES	400	LAMBERT	463	ROUSSEAU	465
DEVILLERS	408	LAPICQUE	451	SALVAGGIO	471
DIDIEZ	378	LAPORTE	467	SALVO	383
DOMERGUE	445	LAURENCIN	462	SERNEELS	441
DORE	373	LAVIEILLE	433	SPIN	406
DUBORD	479	LEGENDRE	486 489	STEINLEN	279
DUBORD	487	LEVIER	483	THOMAS-SOYER	293
DUHEM	444	MADELAIN	420	TOBIASSE	283
DUPRE	426	MAIRE	475	TOURGUENEFF	292
ELLE	407	MALFROY	435	TOUSSAINT	389
FENOSA	280	MARCEAU	478	VAN COPPENOLLE	424
FENOSA	281	MARECHAL	421	VAN WYK	410
FLAUBERT	419	MARINUS	409	VERLET	264
FLYE SAINTE-MARIE	439	MASSÉ	394	WILL	431
FONTANA	398	MATIGNON	436	WILLETTE	464
FRATIN	271	MIRANI	402		

MERCIER & C^E


Commissaires-priseurs associés

DIMANCHE 08 OCTOBRE 2023

À 10H00 du lot 1 à 139 et à 14h du lot 140 et suivants



EXPERT : CÉRAMIQUES

Laurence LENNE expert CNES 
artetpatrimoine@skynet.be

Présente les lots: 25 à 62 - 66 - 79 à 82
87 à 97 bis - 99 - 102 à 104

EXPERT: MOYEN-AGE, RENAISSANCE, XVII^E SIÈCLE

Benoît BERTRAND

Membre du Syndicat Français des Experts Professionnels.

10, Rue Saint-Marc - 75002 PARIS

06-88-47-62-42

bbertrand0870@gmail.com

Présente les lots : 295 - 296 - 299 - 300

EXPERT : TABLEAUX ANCIENS

Cabinet TURQUIN - Stéphane PINTA

69 rue Sainte Anne - 75002 PARIS

Tél. : 01 47 03 48 78 - stephane.pinta@turquin.fr

Présente les lots : 333 - 338 - 340 à 343 - 351 - 352

354 - 356 - 358 - 359 - 360 - 362 - 366

EXPERT : TABLEAUX DES XIX^E ET XX^E SIÈCLES

Marc OTTAVI ; 12, rue Rossini - 75009 PARIS

Tél. : 01 42 46 41 91 - contact@expertise-ottavi.fr

Présente les lots: 373 à 492

EXPERT: LIVRES ANCIENS

Guillaume LEGRY,

06 68 28 11 44, librairie-legry@hotmail.fr

Présente le lot : 317

Expositions Publiques

Vendredi 6 octobre de 14h15 à 19h

Samedi 7 octobre de 9h30 à 12h15 et de 14h15 à 18h

Dimanche 8 octobre de 9h30 à 12h

(exposition démontée)



ENCHÉRISSEZ EN **LIVE** SUR
INTERENCHERES
WWW.INTERENCHERES.COM

DROUOT.com
 **Live**

HÔTEL DES VENTES DE LILLE

14, rue des Jardins - Tél. : 03 20 12 24 24

www.mercier.com - email : contact@mercier.com

SAS MERCIER ART : n° 2002-314 du 4 juillet 2002
D. SOINNE - P. DEGUINES - P. DROUIN - H. WATINE

Photographies et mise en page : Sébastien Hamelin

Imprimeur : ARLYS 12, rue Gustave Eiffel 95190 Goussainville



1



2

1 Monture d'huilier-vinaigrier

En argent à décor de guirlandes feuillagées, piètement à agrafes à décor d'acanthes stylisées
Lille XVIIIème
Maître orfèvre: AJLM
465 g

200 / 300 €

2 Deux cafetières en argent.

La première à décor de feuilles d'eau, piètement tripode à agafes à décor de palmettes et feuilles de laurier et à terminaison pattes de lion, le déversoir à décor de tête de cygne, anse en bois noirci, fretel en forme de graine chiffrée, légère déformation
Poinçon Vieillard (1819-1838)
Poids brut: 788g

Le deuxième à décor de frises de perles, agrafes à décor de palmettes, déversoir à décor de tête d'équidé
1809-1819
Poids brut: 555g

800 / 1200 €



3



4

3 Vase couvert en argent à décor repercé

Ciselé et ajouré, de forme ovoïde, à riche décor de fleurs épanouies, et entrelacs feuillagés, la prise formée de deux amours entrelacés,
Travail espagnol du XIXe siècle,
H. 17.5 cm

100 / 150 €

4 Boite

En argent à décor filigrané et motifs stylisés en semi et haut relief
XIXème siècle
Travail colonial (?)
5 x 11,3 x 8 cm
291g

300 / 500 €



5



6

5 Porte huilier-vinaigrier

En argent à décor ciselé et ajouré de coquilles et feuillages stylisés,
XVIIIe siècle,
Les flacons en verre taillé à décor gravé de motifs floraux,
Accidents et manques,
24x21x12 cm
571g

60 / 80 €

6 Miroir de table

De style Louis XV à monture en argent ciselé.
Glace accidentée
Chiffré
53x37 cm
Poids brut: 3223g

80 / 120 €



7



7 Emile PUIFORCAT

Paire de plats en argent à aile chantournée ornée de frise de perles et acanthes stylisées.
Poinçon Minerve
Poids: 2610g

1000 / 1500 €

9 Verseuse

En argent à côtes torsées et motifs ciselés de rocailles, piètement tripode à attaches stylisées, anse en bois sculpté
Mons, XVIIIème siècle
Poids brut : 1011g

3000 / 3500 €



9

10 Seau

En argent à larges godrons, anse stylisée à attaches antropomorphes
XVIIIème siècle
Poinçons : AP et GPC
12 x 18 cm
501g

800 / 1000 €



10

11 Christofle,

Ménagère modèle coquille en argent comprenant:
16 grandes fourchettes, 12 grandes cuillères, 11 fourchettes à entremets, 10 cuillères à entremet, 10 petites cuillères, 8 grands couteaux, 10 couteaux à entremets et un couteau à beurre en argent fourré.
Poids net hors couteaux: 3726g
Poids brut: avec couteaux: 4529g
Chiffrée

3500 / 5000 €



11



12



12 Emile Puiforcat

Ménagère en argent à décor de guirlandes feuillagées comprenant:
18 grandes fourchettes, 12 grandes cuillères, 6 couverts à entremet et 10 petites cuillères.
Poinçon Minerve
Poids: 3665g

2000 / 3000 €

13 BACCARAT, modèle Piccadilly

Suite de 39 verres en cristal taillé de motifs de pointes de diamant dont 11 coupes à champagne, 5 verres à eau, 12 verres à vin rouge et 11 verres à vin blanc,
Signés à la pastille
Nombreux éclats

300 / 400 €



13

14 BACCARAT, modèle Renaissance,

Suite de 36 verres en cristal dont 12 verres n°2, 12 verres n°3 et 12 coupes,
Dans leurs cartons d'origine

400 / 600 €



14

15 Daum

9 verres à eau 12 verres à vin 12 verres à liqueur en cristal, signés.

200 / 300 €



15

ORFÈVRERIE



17



18

17 Coupe sur pied

En argent, à bords mouvementés et à décor au repoussé de rocailles et fleurs épanouies, Poinçon au lion passant et à la tête de léopard, Londres, 1900-1901, C.S & Company Ltd, 12x18 cm
316g

100 / 150 €

18 Calice

En argent et vermeil à décor partiellement émaillé. On y joint une patène.
582g

150 / 200 €



19

19 Quatre hochets

En argent, les manches en os ou nacre XVIIIème et XIXème siècle
Etat d'usage
Hauteur 12 à 17.5 cm

800 / 1000 €



20



20 Paire d'aiguières

En cristal taillé, la panse à décor de pastilles et motifs géométriques stylisés, la monture en métal argenté à décor de fleurs épanouies et de rocailles, Travail du début du XXe siècle
H. 26 cm

700 / 800 €

21 Jardinière de forme oblongue

En argent à décor ciselé et repoussé de guirlandes de feuilles de laurier enrubannées, frises de godrons et de perles, les prises latérales en mufles de lion avec anneaux de préhension à décor de feuilles de lauriers, Birmingham, Elkington & Company, 1898, 14x38x22 cm
2494g

500 / 600 €

22 Paire de flambeaux

En bronze réargenté à larges cannelures torsadées et décor gravé de fleurettes.
Epoque Louis XV
H : 26 cm

800 / 1000 €

23 BOIN-TABOURET

Légumier couvert en argent à décor de côtes torses, anses à décor ciselé de cartouches et motifs feuillagés, prise en forme de graine
Poinçon Minerve
Poids 1095g

300 / 500 €

24 Légumier couvert

En argent uni, anses stylisées prise en forme de graine éclatée
Armorié
Paris, XVIIIème
Poids: 948g

600 / 1000 €



21



22



23



24

25 Italie

Tondino en terre cuite émaillée bleue et blanche figurant un visage de profil couronné de lauriers. Manière des Della Robbia. Portant une marque au revers : LR en bleu. Epoque : 19ème siècle. Dans un encadrement ancien adapté. Diam : 42 cm Etat : éclats égrenues et un fêlé. (LL)

300 / 500 €



25

26 Berlin

Grand vase couvert sur piédouche en porcelaine dure émaillée blanc. Décor d'ornements néoclassiques en relief. Marque au sceptre en bleu sous le vase. Epoque : 19ème . Ht : 51 cm

Etat : accident dans le bas du vase. (LL)

150 / 200 €



26

28 SEVRES

Coupe évasée à deux anses torsadées. Le corps, à décor en relief de rameaux de vignes, feuilles d'eau et godrons réhaussés d'or. Sur un socle octogonal ajouré et flanqué de sept consoles en forme de patte de lion. Porcelaine à pâte dure.

Il s'agit d'une glacière référencée dans les archives de la manufacture de Sèvres comme « glacière KARKESE et son socle LEONIPEDE ». Il semblerait que l'on doit l'invention de ce modèle à Hyacinthe Régnier en 1836. Le dessin préparatoire de cette glacière et de son piédestal est conservé à Sèvres Cité de la Céramique (N°inventaire : 2012.1.2485).

On y joint un corps de soupière « KARKESE » à deux anses feuilles de vigne réhaussées d'or. L'invention du modèle est du à Hyacinthe Régnier en 1842. Les dessins préparatoires concernant cette forme sont aujourd'hui conservés à Sèvres Cité de la Céramique (N°inventaire : 2012.1.2844 / 2012.1.2843)

Remarque : En 1842, Hyacinthe Régnier semble avoir inventé des cuvettes et des jattes KARKESE à incorporer dans la glacière du même nom. (Voir dessins préparatoires N°inv. 2012.1.2484 / 2012.1.2482 / 2012.1.2483)



28



Toutes les pièces marquées à la vignette rouge : « N sous couronne impériale. 65. Doré à Sèvres. » » Voulant dire : doré à Sèvres en 1865.

Oeuvres de comparaison : Une glacière KARKESE polychrome vers 1840 publiée dans l'ouvrage « De 1740 à 1960 : Des siglos de production. Des années 1740 aux années 1960 : Deux siècles de production. From 1740 to 1960 : Two centuries of production ». Une soupière KARKESE non décorée publiée dans « The Sèvres Porcelain Manufactory. Alexandre Brongniart and the Triumph of Art and Industry, 1800-1847 » page 331 n°130.

Epoque : 1865. Etat : éclats aux talons.

Dimension : 21 x 33 (LL)

300 / 400 €



29

**29 Baudour :**

Deux plats de service en porcelaine dure à décor d'un ruban bleu et agrafes or. Epoque : 19ème siècle. Dim : 39 et 45 cm. Etat : éclats au talon de l'un. (LL)

50 / 100 €

30 Paris - Samson :

Un coffret contenant un service à thé en porcelaine. Il est décoré sur fond rose de paysages avec scènes portuaires à la manière de Morin. Il se compose d'un plateau, une théière, un sucrier, un pot à lait et deux tasses et leurs soucoupes. Marque sous les pièces : fausse marque de Sèvres avec lettre date D et lettre de peintre S. Le tout présenté dans un coffret noir. Epoque : fin 19ème siècle. Etat : accidents (LL)

250 / 300 €



30

CÉRAMIQUES



33



34

33 Delft :

Plat rond en faïence stannifère à décor bleu grand feu figurant des personnages dans un paysage. Epoque : 1ère moitié du 18ème siècle. Diam : 30.5 cm Etat : égrenures, éclats. (LL)

50 / 100 €



35



34 Plaque murale

En faïence stannifère polychrome figurant une cage à oiseau. Manière de Delft. Epoque : 20ème . Etat : éclats, égrenures. Dim : 20.5 x 24 cm. (LL)

50 / 100 €

35 Hollande :

Deux plaques rectangulaires à pans échancrés en faïence stannifère et décors de paysages figurant notamment des personnages récoltant du raisin. Aux revers des deux plaques mentions « September 1771 » sur l'une, « October 1771 » sur la seconde. Epoque : 18ème siècle, 1771. Etat : égrenures. Un éclat au revers de l'une. Dim : 14.5 x 20.5 cm (LL)

1500 / 1800 €



36



36 Delft :

Paire de groupes faisant pendant en faïence stannifère blanche figurant des paysans faisant la traite des vaches. Epoque : 2ème moitié du 18ème siècle. Etat : oreilles et cornes anciennement restaurées. Dim : 17 x 26 (LL)

1000 / 1200 €



37



37 Delft :

Paire d'assiettes dites « parlantes » en faïence stannifère peintes en camaïeu bleu de grand feu. Epoque : 1ère moitié du 18è siècle. Diam : 22 cm Etat : égrenures (LL)

600 / 700 €

38 Rouen :

Christ en croix en faïence stannifère de grand feu . La croix en bois. Le socle en faïence figurant au revers la mention « PIERRE PAULIN 1810 ». Attribuable à la manufacture Delamétairie. Epoque : début du 19ème, 1810. Etat : un bras recollé, égrenures. Ht totale : 89 cm (LL)

500 / 600 €



38



39

39 Un pot à tabac

En faïence stannifère à décor d'une réserve portant la mention « Tabac d'ollande ». Un couvercle en laiton. Epoque : 18ème siècle. Ht hors couvercle 19 cm. Etat : égrenures et petits éclats. (LL)

200 / 300 €



41

41 Nord de la France

Probablement manufacture Masquelier à Lille. Deux tableaux de 12 carreaux formant pendant et figurant des crotteux. Faïence stannifère polychrome de grand feu. Epoque : 1ère moitié du 19ème siècle. Etat : deux carreaux cassés à l'un, ainsi qu'un petit manque à un angle. Eclats. Collés sur panneaux. Egrenures.

Dim : 50x37.5cm. (LL)

400 / 600 €

42 Hollande (Rotterdam/Delft)

Tableau de 6 carreaux en faïence stannifère à décor camaïeu pourpre d'un cheval au trot. Epoque : fin du 18ème- début du 19ème siècle. Etat : petits manques, éclats, égrenures. Collé sur panneau.

Dim : 38 x 25.5 cm (LL)

100 / 120 €



42



43

43 Hollande ou Nord France

Tableau de 6 carreaux en faïence stannifère à décor en camaïeu pourpre figurant un paysage de campagne. Epoque : début du 19ème. Etat : accidents visibles.

Dim : 40x 26 cm (LL)

50 / 100 €

44 Hollande (Rotterdam/Delft)

Paire de tableaux de 6 carreaux en faïence stannifère à décor camaïeu pourpre figurant Saint Pierre et Saint Jean. Epoque : fin du 18ème. Etat : accidents et restaurations visibles.

Dim : 39 x 25 cm. (LL)

100 / 150 €



44



45



45 Rouen

Très bel encrier de forme rocaille en faïence stannifère à décor polychrome de grand feu. Décor constitué d'oiseaux, insectes, coquillages en relief, fleurs et feuilles. Epoque : milieu du 18ème siècle. Etat : façades des deux tiroirs latéraux restaurées, le bout d'une courbe en C restauré, petits manques au niveau des coquillages en relief. Dim : 21x 32 cm. (LL)

2000 / 3000 €



46



46 Rouen

Une paire de compotiers à bords mouvementés. Faïence stannifère à décors polychromes de carquois, flèches, flambeaux et cornes d'abondance. Ailes ornées de quadrillages, fleurs et rocaille. Epoque : 18ème siècle. Etat : bon. Diam : 19 cm (LL)

300 / 400 €



47



48

47 Lille

Plat ovale godronné en faïence stannifère à décor rayonnant, peint en camaïeu bleu, d'influence chinoïse, constitué de fleurs de chrysanthèmes, de volutes chinoïses et d'oiseaux branchés. Marque : 2 P en bleu au revers. Epoque : 1ère moitié du 18ème siècle. Etat : fêles visibles. Egrenures. Long : 33 cm. Haut : 8.5 cm. (LL)

200 / 300 €

48 Lille

Un grand plat rond en faïence stannifère à décor camaïeu bleu de grand feu orné de lambrequins et d'une rosace rayonnante. Epoque : 1er tiers du 18ème. Diam : 42 cm. Etat : égrenures. (LL)

150 / 200 €



49



49 Saint Omer

Paire d'assiettes chantournées en faïence stannifère à décor d'un chinois à la pagode peint en camaïeu manganèse. Epoque : Deuxième moitié 18ème. Etat : 2 éclats anciennement restaurés, éclats, égrenures. Diam : 25 cm (LL)

100 / 200 €



50



50 Delft

Deux assiettes en faïence stannifère à décors polychromes d'un perroquet branché. Epoque : 18ème. Diam : 12.5cm. Etat : égrenures et éclats. (LL)

200 / 300 €

51 Hollande (Rotterdam/Delft)

Ensemble de 26 carreaux en faïence stannifère à décor manganèse figurant une colonne torse à chapiteau ionique. Décor d'oiseaux, pampres...
Epoque: 18ème. Etat : accidents et manques visibles. Ht : 165 cm larg : 25.5 cm (LL)

100 / 200 €



51

52 Hollande (Rotterdam/Delft)

Ensemble de 56 carreaux en faïence stannifère à décors de scènes bibliques et paysages peints en camaïeu bleu. Epoque : 18ème siècle.
Etat : accidents et petits manques. (LL)

400 / 600 €



52

53 Lille

Petit pichet dit « Jacqueline » en faïence stannifère polychrome de grand feu.

Epoque : 3ème quart du 18ème.

Etat : restauration à la anse, égrenures, éclats au chapeau, un petit fêlé au chapeau.

Ht : 22 cm. (LL)

450 / 500 €



53

54 Lille ou nord de la France

Une plaque rectangulaire en faïence stannifère portant la mention « Centre rue basse ». Epoque : fin du 18ème siècle. Etat : égrenures , éclats.

Dim : 21.5 x 40 (LL)

100 / 150 €



54

56 France

Bénitier en terre à glaçures colorées. Il figure la Vierge, l'Enfant et Saint Jean Baptiste enfant en relief. Au revers, décor jaspé à la manière des céramiques post-paliséennes.

Epoque : 19ème siècle. Ht : 37 cm. Larg.20 cm.

Etat : égrenures. Porte le label Lemaitre d'Estève de Bosch. (LL)

150 / 200 €



56

57 Cafaggiolo (Italie)

Tondino en majolique à décor végétal bleu de grand feu.

Epoque : 1ère moitié du 16ème siècle. Porte le label « Le Cabinet de l'Amateur ». Etat : un éclat, égrenures. Diam : 23 cm. (LL)

500 / 700 €



57



58

58 Moustiers et autres

Lot composé d'un plat chantourné à décor polychrome de fleurs de solanées et bouquet central. On y joint une assiette à décor polychrome de fleurs et un plat rond chantourné à décor d'un cartouche rocaïlle à paysage. Epoque : 18ème . Etat : égrenures, usures, éclats. (LL)

200 / 300 €

59 Les Islettes

lot de trois assiettes en faïence stannifère à décors polychromes figurant des lapins. Epoque : 1ère moitié du 19ème . Diam : 22.5 . Etat : usures, égrenures, éclats. (LL)

80 / 120 €

60 Delft

Une assiette ronde forme dite « pannekoek » à décor d'un panier fleuri et de motifs floraux. Camaïeu bleu grand feu. Epoque : 1ère moitié du 18ème siècle. Etat : égrenures. Diam : 24 cm. (LL)

40 / 50 €

61 Delft

Une assiette en faïence stannifère à décor de bouquets de fleurs rayonnants. Camaïeu bleu de grand feu. Epoque : 18ème siècle. Etat : égrenures visibles. Diam : 22 cm. (LL)

40 / 50 €

62 Bouteille quadrangulaire

En faïence stannifère à décor composé de quatre réserves quadrilobées décorées d'un oiseau et de fleurs. Bouchon en étain. Epoque : fin du 17ème siècle. Etat : 2 éclats de surface anciennement restaurés. Ht : 22.5 cm. (LL)

100 / 200 €

63 Jardinière oblongue

En faïence camaïeu bleu à décor sinisant. XVIIIème siècle. 10x34x30 cm
Restauration

100 / 200 €



59



60



61



62



63

66 Niderviller

Ravissante partie de service en faïence stannifère à décor dit « aux barbeaux ».

Composé d'une terrine et son couvercle (corps fêlé, deux petits éclats), une saucière, deux sucriers à poudre et leur couvercle, un saladier (un gros éclat), huit assiettes creuses (une fêlée, deux avec petits éclats), quatorze assiettes plates (dont 7 avec petits fêles et deux avec éclats), trois petits compotiers (diam 18 cm, éclats divers), trois compotiers (diam 19cm, éclats divers et un cassé), deux plat ronds 33 cm (dont un fêlé), un plat rond 27 cm (fêlé), un grand plat ovale 46 cm (fêlé), trois plats ovales 41 cm (dont un fêlé), un plat ovale 33 cm.

Marques sous certaines pièces : deux C entrecroisés peints en noir. Epoque comte de Custine, circa 1780. (LL)

500 / 1000 €



66



67

67 Toi et moi

En porcelaine à réhauts dorés composé de : une verseuse, un sucrier, un pot à crème, un plateau, deux tasses et sous tasses.

Epoque Louis Philippe (état d'usage)

50 / 80 €



68

68 Tournai

Ensemble en pâte tendre décor à l'épi:

- 21 assiettes
- 1 saucière casque
- 1 moutardier (couvercle restauré)
- 2 tasses et sous tasses
- 3 plats diamètre 31.5 à 35 cm

Etat d'usage

150 / 200 €



69

69 Tournai

Lot en pâte tendre, divers décor

- 7 crémiers
- 4 coquetiers
- 2 ronds de serviette
- 1 base de moutardier
- 7 tasses
- 4 sous tasses

Etat d'usage

50 / 100 €



70

70 Tournai

Lot en pâte tendre décor à la mouche (petites variantes)

- Environ 52 assiettes plates, creuses ou dessert
- un crémier
- 5 sucriers

Etat d'usage

100 / 200 €

71 Tournai

Une terrine et 2 saucières en pâte tendre.

80 / 120 €



71

CÉRAMIQUES



72



73



74



75



76

72 Tournai

Cinq assiettes en pâte tendre de différents décors dont assiette d'archer.

50 / 100 €

73 Tournai

28 assiettes plates, creuses ou à dessert.

En pâte tendre décor rondo (variante)

Etat d'usage

100 / 120 €

74 Tournai

Ensemble en pâte tendre, décor à l'anneau:

- 25 assiettes

- 4 crémiers

- 1 sucrier

- 1 pot à crème

- 1 saucière (fêlé)

- 2 ravers

Etat d'usage

150 / 300 €

75 Tournai

12 assiettes en pâte tendre décor à la guirlande composée

On y joint un compotier d'un modèle proche.

Etat d'usage

30 / 50 €

76 Tournai

13 assiettes en pâte tendre décor à la chenille.

Etat d'usage

50 / 100 €



79

79 Chine

Vase balustre en porcelaine à pâte dure à décor de fleurs de chrysanthème épanouies peintes en camaïeu bleu. Epoque : Dynastie Ming, époque Chong Zhen 1628-1644 ou début de l'époque Shun Zhi 1644-1661 (Qing). Etat : bon. Egrenures. Ht : 33 cm. (LL)

1200 / 1400 €



80

80 Chine

Grande coupe ronde en porcelaine dure à décor de type Kraak d'éléments végétaux peints en camaïeu bleu dans des réserves. Epoque : Dynastie Ming, époque Chong Zhen, 1628-1644. Etat : usure du bord supérieur. Diam : 36.5 cm (LL)

1000 / 1200 €



81

81 Chine

Vase quadrangulaire en porcelaine dure à pans coupés à décor, camaïeu bleu, figurant des pivoines, fleurs de prunus, lambrequins, ... Epoque : 19-20ème siècle. Ht : 42 cm. Etat : bon. (LL)

800 / 1000 €

82 Chine

Deux chiens de Fô en céramique émaillée bleu turquoise. Epoque : fin Ming, 17ème siècle. Présentés sur des socles en bois. Provenance : ancienne collection du nord de la France. Ht hors socle : 24.5 cm. Etat : anciennes restaurations aux oreilles. (LL)

800 / 1000 €



82

EXTRÊME ORIENT



83



84

83 CHINE, XVIIIème.

Compagnie des Indes.

Assiette en porcelaine à décor de guirlandes feuillagées.

Petites usures.

Diam 23.5cm

40 / 50 €

84 CHINE

Bol à thé en porcelaine polychrome,

Cheveux.

XVIIIème.

30 / 40 €



85

85 Chine XVIIIème

Suite de quatre assiettes en porcelaine polychrome à décor au rocher percé

Diam:23 cm

800 / 1200 €



86



87

86 Chine

Deux soucoupes en porcelaine à décors de fruits et plantes. Epoque :19ème . Etat : bon.

Diam : 13.5 cm. (LL)

150 / 200 €

87 Chine

Un compotier rond en porcelaine dure à décor polychrome rayonnant de fleurs. Epoque : 1ère moitié du 18ème siècle. Etat :

Diam : 27 cm. (LL)

150 / 200 €



88

88 Chine

Quatre assiettes octogonales en porcelaine de Chine de la Compagnie des Indes à décors de paysages peints en bleu de grand feu. Epoque : Qianlong 1736-1795. Diam : 22 cm

Etat : une fêlée. (LL)

200 / 300 €

89 Chine

Verseuse en porcelaine à décor polychrome de dragons. Dans le style du 16ème siècle. Epoque : 20-21ème siècle. Ht : 26 cm. Etat : col fêlé. (LL)

50 / 100 €



89



90

90 Chine

Un grand plat ovale et une jatte polylobée en porcelaine dure présentant un rare décor de poissons « voile de Chine », des écrevisses, un poisson chat, et des petites carpes. Epoque : 1800-1830. Etat : bon, usures d'or. Dim. plat : 45 x 36 cm . Diam jatte 21 cm. (LL)

1000 / 1500 €

91 Chine :

Très bel aquarium en porcelaine dure à décor polychrome, famille verte, figurant un défilé de plus d'une trentaine de dignitaires chinois dans un paysage montagneux. A l'intérieur, décor de carpes nageant parmi des algues. Bordure en croisillons, lambrequins. Epoque : début 20ème siècle. Etat : choc à la base formant fêles et un manque rebouché.

Diam : (LL)

1000 / 1500 €



91



92

92 Chine

Bol à punch en porcelaine à décor polychrome, famille verte, d'insectes, papillons, oiseaux, fleurs et fruits. Epoque : fin du 19ème début du 20ème siècle. Diam : 28.5 Ht : 13 cm. Etat : bon.

(LL)

200 / 300 €



93

93 Chine

Une jardinière hexagonale en porcelaine dure, à décors polychromes figurant des dignitaires chinois. Sa monture en laiton doré. Sa doublure intérieure en zinc. Epoque : 19ème siècle. Dim : 19x23x26. Etat : un fêle.

Usures. Egrenures. (LL)

100 / 200 €



94

94 Chine

Porte pinceaux Bitong en porcelaine polychrome à décor d'un phoenix sur un rocher dans un entourage végétal. Emaux de la famille rose.

Epoque : Dynastie Qing, époque Qianlong : 1736-1795. Provenance : ancienne collection du nord de la France. Ht : 11.5 cm. Etat : petits éclats visibles. (LL)

400 / 600 €



95



95 Chine

Paire d'assiettes porcelaine de Chine Compagnie des Indes à décors polychromes de fleurs.

Epoque : Qianlong 1736-1795. Etat : petits éclats, égrenures. Diam : 23.5 cm (LL)

200 / 300 €

96 Chine

Deux pochons et leurs soucoupes en porcelaine dure à décors polychromes de personnages chinois.

Epoque : Dynastie Qing, époque Qianlong 1736-1795, fin du 18ème siècle. Etat : fêles et égrenures. Diam tasse : 8.5cm Diam soucoupe : 13.5 cm. (LL)

40 / 80 €



96

97 Chine

Verseuse couverte en porcelaine dure à décor polychrome de fleurs et rehauts d'or. Anse torsadée. Compagnie des Indes. Epoque : fin du 18ème siècle. Ht : 14.5 cm. Etat : bon. (LL)

150 / 300 €



97



97 bis

97 bis Chine

Vase hexagonal en porcelaine à pâte dure à décor dit «fond bleu poudré » réhaussé d'un décor or figurant un immortel sous un arbre, des fleurs de prunus et un paysage lacustre. Epoque : 20ème. Etat : bon. Usures d'or. Ht : 42 cm (LL)

300 / 600 €



98



99

98 Chine

Paire de vases en porcelaine polychrome à décor de scènes de la vie quotidienne et motifs feuillagés et en relief de chimères
XIXème

H:32 cm

Eclat à l'un des cols

600 / 1000 €

99 Chine

Vase balustre couvert en porcelaine à décor polychrome végétal.

Fond bleu vermiculé rose. Epoque : 20ème siècle. Ht : 33 cm. Etat : percé et monté en lampe. (LL)

200 / 400 €

100 Sellette

En bois de fer à décor sculpté de motifs stylisés, piétement tripode.

Chine fin XIXème siècle

(Restauration d'usage)

Hauteur: 74 cm

Diamètre: 40 cm

100 / 200 €



100



101



102

101 Japon

Vase losangique en porcelaine dure à très riche décor végétal

entourant des réserves figurant des cervidés. Décor de type Imari.

Epoque : deuxième moitié du 19ème siècle.

Ht : 44 cm. Etat : bon (LL)

100 / 120 €

102 Japon

Vase balustre octogonal en porcelaine dure à décor Imari composé

de motifs végétaux et de vases fleuris. Epoque : début du 18ème

siècle. Ht : 33 cm (hors montage)

Etat : Accident. Percé. Monté en lampe. (LL)

100 / 150 €



103



104

103 Chine

Deux personnages en biscuit émaillé vert de la famille verte. Epoque

: Kangxi vers 1700. Etat : petits accidents aux doigts de l'un. Usures.

Ht : 14.5 et 16 cm. (LL)

400 / 500 €

104 Japon

Paire de bouteilles quadrangulaires en porcelaine dure à décor dit

Imari figurant des échassiers, tortues, prunus, bambous, et pins.

Epoque : fin du 17ème début du 18ème siècle. Etat : 1 petit fêlé à

l'épaule de l'une. Ht : 23 cm. (LL)

1500 / 1800 €



105

105 Ceinture tricompartimentée

à décor en mosaïque de motifs stylisés entourés de perles de

turquoise et de corail et de perles et pierres peintes,

Travail tibétain,

Manques, ajout postérieure (ceinture),

68 cm

100 / 150 €



106

106 Suite de deux sceaux

En pierre dure à décor ciselé de paysages lacustres et d'une guanyin,

portant des inscriptions en idéogrammes,

Chine, XXe siècle,

H. 15 cm

200 / 300 €

107 Armoire

En bois laqué et doré à décor en semi-relief de phœnix, oiseaux branchés et motifs stylisés.
XIXème siècle
Etat d'usage, fentes
146 x 132 x 50 cm

100 / 200 €



107

108 Suite de deux éléments décoratifs

En bois exotique sculpté de scènes historiées de combats sur fond végétal partiellement burgoté, Travail japonais de la fin du XIXe siècle, Saut de matière,
120x14 cm

500 / 800 €



108

109 École indochinoise du début du XXème

Lionne
Sculpture en bronze patiné
34x80x26cm

1000 / 1500 €



109

110 Guanyin assise sur un lion

En bronze ciselé à patine verte, la base soulignée de motifs stylisés et portant une inscription au dos, Chine, XXe siècle, Oxydations, usures,
40x29x16 cm

500 / 700 €



110

111 Brûle-parfum

En argent à riche décor en émaux champlevés de nuées et volatiles entourant des cabochons de jade ciselé, et souligné de turquoises, les prises latérales en forme de dragons à la perle, base tripode émaillée, Chine, XIXe siècle, Prise du couvercle à refixer, une perle manquante dans la gueule de l'un des dragons,
Poids brut : 311g
16.5x18 cm

200 / 300 €



111



112

112 Coffret

En métal agrémenté de cabochons de pierres dures dont agate, cornaline sur fond filigrané.
Etat d'usage
4 x 16 x 10.5 cm

200 / 300 €

113 CHINE - XVIIIe siècle

Statue d'Amitayus en bronze, à traces de dorure. Il est assis en vajrasana sur un trône ajouré, les mains reposant dans son giron en dhyana mudra, geste de la méditation, vêtu de la robe monastique couvrant l'épaule gauche. A l'arrière du trône se remarquent les traces de fixation de la mandorle flammée disparue. (Manque la mandorle). H. 18 cm. Socle en bois rapporté

1500 / 2000 €

Expert : Cabinet portier
tel : 01 48 00 03 41/45
contact@cabinetportier.com



113



114

114 JAPON, XIXème siècle

Paire de flambeaux en bronze patiné figurant des grues juchées sur des tortues.
Hauteur: 32 cm

100 / 200 €





115



115 bis



116

115 DAUM NANCY

Important vase en verre multicouches à décor dégagé à l'acide de paysage lacustre

Signé

H: 59 cm

2000 / 3000 €

115 bis Etablissement Gallé

Important vase pansu à col droit en verre multicouche à décor dégagé à l'acide de feuillages stylisés et pampres de vigne sur fond mauve,

Signé

H. 48.5 cm

1000 / 1500 €

116 Etablissement Gallé

Vase tronconique à col ourlé en verre multicouche gravé en camée à l'acide à décor de fleurs vertes sur fond blanc nuancé à orange.

Signé

Hauteur: 18.5 cm

150 / 200 €



116 bis



117



117 bis

116 bis Etablissement Gallé

Vase soliflore à col allongé à décor dégagé à l'acide de pensées sur fond nuancé mauve, signé

Un éclat en haut du col,

H. 27.5 cm

400 / 600 €

117 Etablissement Gallé

Vase à corps renflé et à col long évasé à décor de feuillages et samares d'érable en dégradés de verts sur fond marmoréen,

H. 26 cm

300 / 500 €

117 Bis Etablissement Gallé

Vase tube en verre multicouche gravé en camée à l'acide à décor de feuilles de vignes orange sur fond blanc nuancé rose et orangé.

Signé

Hauteur: 33.5 cm

300 / 500 €



118



118 bis

118 Delatte Nancy

Vase en verre multicouche à décor de clématites

Signé

H: 24,5 cm

200 / 400 €

118 bis Etablissement Gallé

Vase en verre multicouche à décor dégagé à l'acide de paysage vosgien.

Signé

H:14,5 cm

600 / 1000 €



119

119 Etablissement Gallé

Vase balustre en verre multicouche gravée en camée à l'acide à décor de monnaies du pape, verts nuancés sur fond opalescent martelé et repris à la meule, signé en intaille.

Hauteur: 25 cm

800 / 1000 €



120

120 Etablissement Gallé

Vase balustre à double renflement dit cristallerie en verre multicouche gravé en camée à l'acide à réhauts d'émaux dorés à décor de branchages fleuris et motifs étoilés sur fond marbré et paillons en intercalaire, signé.

Hauteur: 28 cm

1000 / 1500 €

121 Etablissement Gallé

Vase balustre à col quadrilobé étiré à chaud en verre gravé en camée à l'acide à décor de fleurs vertes, bleues et violette sur fond givré, signé.

Hauteur: 32 cm

800 / 1000 €



121



122



123



124

122 Etablissement Gallé

Vase balustre sur piédouche en verre multicoche gravé en camée à l'acide à décor d'algues et inclusions intercalaires, couleurs dominantes vertes sur fond marbré nuancé.

Signé

Hauteur: 21.5 cm

800 / 1000 €

123 Etablissement Gallé

Vase à col trilobé étiré à chaud et base quadrangulaire en verre multicoche gravé en camée à l'acide à décor de fleurs et motifs spiralés et motifs intercalaires, repris à la meule.

Signé

Hauteur: 9.8 cm

Largeur : 10.2 cm

1500 / 1800 €

124 Etablissement Gallé

Vase balustre sur piédouche à anses appliquées à chaud en verre multicoche gravé en camée à l'acide à décor de branchages fleuris verts et blancs sur fond givré et marbré, signé. Léger éclat au niveau d'une anse ou défaut de cuisson?

Hauteur: 26.5 cm

1000 / 1200 €



125



125 bis

125 Etablissement Gallé

Suite de quatre tables gigognes à décor marqueté d'iris et libellules

Signées

Dim de la plus grande table

72 x 57 x 37 cm

800 / 1200 €

125 bis Etablissement Gallé,

Suite de 4 tables gigognes dites "Bretagne" à plateaux marquetés de scènes côtières, dont "Chardons sur la côte rocheuse", "maisons sur la côte rocheuse", "barques sous voile", "Bretons en barque"

Petites insulations, légères traces et soulèvements,

Fin XIXe-début XXe siècle,

Dimensions : 64x36.5x38.5 cm, 66.5x42.5x38.5 cm,

68.5x48x38.5 cm, 71x58x38.5 cm

1200 / 1500 €



126

126 Paire de fauteuils

confortables vers 1970, en osier tressé et bambou.

Garniture de velour vert.

98 x 78 x 100 cm

200 / 400 €



126 bis

126 bis Salon

En bois mouluré et sculpté comprenant deux fauteuils et

quatre chaises. Le dossier ajouré à décor mouvementé

Piètement à décor de feuillages.

A rapprocher de la production d'Eugène Gaillard

Piètement à décor de feuillages

Epoque art nouveau

122 x 63 x 63cm

1500 / 3000 €

127 Gaston Poisson

Table de salle à manger en bois de placage

80x180x105 cm

On y joint six chaises à dossier ajouré

Etat d'usage

1000 / 1500 €



127





127 bis

127 bis Dans le goût de Baguès

Quatre appliques en métal et verre à deux bras de lumière à décor de vase fleuri
Circa 1970
Usures
47x38 cm

800 / 1000 €



128

128 Attribué à BACCARAT

Paire de vases en cristal moulé à décor en applique d'os, de bambou et d'oiseaux.
Le col et la base relevés d'un liseré doré.
(Bel état, entartré)
Hauteur: 24.5 cm

200 / 300 €



129

129 MAJOLICA SARREGUEMINES, vers 1880

Paire de vases japonaisants en faïence et glaçure vert épinard. Décor de bambous et feuillages en réserves dans des encadrements à décor d'écaillés.
Deux prises latérales. Il repose sur un piétement en bronze doré et ciselé à décor de masques de grotesques terminés par des griffes.
Signé MAJOLICA, SARREGUEMINES E667.
Hauteur: 24 cm

200 / 300 €



129 bis

129 bis Dans le goût de Maurice DUFRENE (1876-1955)

Pendule de forme ogivale en palissandre cadran et ornementation en cuivre à décor floral.
Hauteur: 41 cm

150 / 200 €



130

130 Cornelis VAN MUIJEN (XIXe)

Important vase en faïence craquelée de forme libre, à riche décor polychrome de feuillages stylisés et branchages fleuris, Signé.
Epoque Art Nouveau,
H. 45.5 cm
Fabrique Zuid Holland (1900-1910)
Pièce unique
Petite égrenure à la base

1500 / 2000 €



131

131 Vase en porcelaine

À rehauts dorés à décor de troncs d'arbres et motifs stylisés, base en cuivre.
Autriche vers 1900.
Montée en lampe
(petites restaurations au col)
Hauteur: 50 cm

200 / 300 €



132

132 Amphora, Autriche, Paul DACHSEL

Vase à décor de scarabée et insectes en porcelaine polychrome à rehauts dorés
H 20.5 cm

400 / 600 €



133

133 Amphora, Autriche, Paul DACHSEL

Vase en porcelaine émaillée à décor de fleurs et feuillages
Hauteur : 21 cm

400 / 600 €



133 bis

133 bis Georges DE FEURE (1868-1953)

Vase en pâte de verre à décor de scène de bacchanale. Signé.
H: 35 cm

400 / 600 €



134 Quimper HB - Odetta
Vase ovoïde en faïence à décor géométrique polychrome stylisé sur fond brun, époque Art Déco, H : 25.5 cm

200 / 400 €



134 bis Charles CATTEAU pour BOCH la Louvière
Vase en céramique à décor polychrome de motifs stylisés. Signé H:22,5 cm

300 / 500 €



135 Louis DELACHENAL (1897-1966) pour Sèvres,
Vase boule en terre cuite émaillée bleue
Signé Delachenal, cachet Sèvres manufacture nationale France, H 9.5cm

200 / 400 €



135 bis Charles CATTEAU (1880-1966) pour BOCH LA LOUVIERE
Vase en céramique craquelée à décor de fleurs épanouies
Signé H: 30,5 cm

300 / 500 €



136 Dans le goût de DAUM et Majorelle
Les pissenlits
Lampe naturaliste en bronze patiné, les cache-ampoules sphériques simulants des aigrettes en verre dépoli. Vers 1900
Hauteur: 56 cm

800 / 1200 €



137 Suspension à trois lumières
En verre moulé pressé, monture en fer forgé.
77 x 40 cm

100 / 150 €



138 Daum
Lampe champignon en verre marbré signée (deux égrenures)
Pied en fer forgé
Hauteur: 38 cm

100 / 150 €



139 DAUM NANCY
Vase en verre à deux anses à décor marmoréen
Signé H: 35 cm

200 / 400 €



140



141

**140 Homère**

Buste en bronze patiné sur piédouche souligné de motifs feuillagés
Epoque Restauration
Hauteur : 40 cm

800 / 1000 €

141 Paire de vases Médicis

En bronze ciselé et doré à décor de frises de feuilles d'eau et motifs feuillagés, socle en marbre vert de mer souligné d'un trophée.

Vers 1820

Hauteur: 23.5 cm

Etat d'usage

1000 / 1200 €



142

**142 Paire de candélabres**

À deux bras de lumière en bronze patiné et bronze ciselé et doré à décor de femme à l'antique soutenant les bras de lumière, décor ciselé de mascarons, frises de palmette et motifs feuillagés.

Epoque Empire

39 x 16 cm

Etat d'usage

1000 / 1200 €



143

143 Rare paire de lampes

À quinquet en tôle laquée à réhauts dorés, à décor de caryatides en terme

Epoque Empire

Etat d'usage

Hauteur : 49 cm

1200 / 1500 €

144 Importante pendule dite à l'étude

Le cadran et le mouvement dans une boîte circulaire reposant sur une borne à bas relief représentant des putti tentant d'allumer un feu et supportant un aigle aux ailes déployées tenant des foudres dans ses serres de part et d'autre sont assis deux personnages en bronze patiné "à l'antique" symbolisant l'étude et la philosophie. L'ensemble est ceinturé d'une frise de feuillages stylisés et repose sur une base quadrangulaire en marbre griotte richement agrémentée de motifs en bronze et finement ciselés tels que sphinges, couronnes, branches de lauriers, feuilles d'acanthe et en réserve des masques de "Méduse". Six pieds soulignés de frises supportent l'ensemble de l'horloge.

Époque Empire.

Mouvement à fil, clé et balancier.

Bel état, dorure d'origine au mercure

54 x 67 x 15 cm

4000 / 5000 €



144

Référence et littérature:

- Pierre Verlet, les bronze dorés français du XVIIIème siècle, Paris, 1987, page 322.
 - Pierre Kjellberg, encyclopédie de la pendule du Moyen Age au XXème siècle, les éditions de l'amateur, page 259.
 - Les figures d'après les modèles du sculpteur Louis Simon BOIZOT pour la manufacture De Sèvres.
 - Le Modèle réalisé sous l'impulsion du Marchand Mercier DAGUERRE et exécuté par le bronzier François REMOND;
- Cette pendule dite à "l'étude" tient également son nom "Aux maréchaux" car Napoléon 1er en fit cadeau à chacun de ses maréchaux d'un modèle de cette pendule.

Pendules de ce modèle avec variante répertoriées

- Musée National de Versailles
- Château de Sceaux
- Musée de l'Ermitage à Saint Petersburg
- Palais du Quirinal à Rome
- Salon des aides de camp du Palais de l'Élysée
- Collection Banque de France à Paris
- Trois pendules de ce type dans les collections Royales Espagnoles.

145 Importante sculpture en bronze**Cheval au pas**

à patine nuancée, posant sur une base en marbre de Sienne,

Epoque Restauration,

Marbre recollé,

46x70x17 cm

1500 / 2000 €



145



146



147



148

146 Pendule borne

Simulant une fontaine en bronze ciselé à double patine, à décor d'un amour et d'un enfant à la toilette, le cadran émaillé indiquant les heures en chiffres romains, flanqué de deux colonnes, et surmonté d'un fronton circulaire représentant Poséidon, la base à degrés et doucine reposant sur quatre pieds miches,

Epoque Empire,
Petit choc au cadran,
36.5x26.5x16 cm

A rapprocher du modèle conservé dans la collection Duesberg.

1500 / 2000 €

147 Paire de candélabres

En bronze ciselé à double patine, présentant deux Victoires ailées soutenant chacune une couronne de lauriers d'où émergent trois bras de lumière, posent sur une colonne à fond guilloché de motifs stylisés, base quadrangulaire,

Epoque Empire,
Accidents,
H. 44 cm

1500 / 2000 €

148 Pendule dite Ecusson

En bronze ciselé à double patine, surmontée d'une sphère armillaire, le cadran émaillé indiquant les heures en chiffres romains, signé Armingaud l'Aîné à Paris, garniture en bronze ciselé et doré figurant des frises de godrons et feuilles d'eau, le vase rythmé de pommes de pin sur les côtés, Pose sur une base quadrangulaire à doucine reposant sur quatre pieds miches,

Epoque Empire,
Chocs au cadran
40.5x12x12 cm

700 / 1000 €



150 Pendule borne

Dite à la Pomme d'or, en bronze ciselé à double patine, figurant Héra ramassant des pommes d'or au Jardin des Hespérides, le cadran émaillé indiquant les heures en chiffres romains, la borne garnie d'entrelacs et figures hybrides en bronze ciselé et doré, les côtés ornés de trophées, la base à degrés et doucines ornée de frises de feuilles d'eau, Epoque Empire, 45.5x21x14 cm

1500 / 2000 €



151 Paire de candélabres

En bronze ciselé à double patine, figurant un couple de personnages drapés à l'antique, ils soutiennent chacun une corne d'abondance d'où émergent trois bras de lumière et une lumière sommitale, et tiennent en leur main une couronne de lauriers, le fût architectural orné de frises de feuillages et motifs stylisés, base à degrés, Epoque Restauration, Manque une bobèche, H. 57 cm

2500 / 3000 €



152 Paire de vases couverts

En marbre Sarrancolin, la monture à l'antique en bronze ciselé et doré ornée de frises de feuilles d'eau et mufles de lions, le frêtel en forme de pomme de pin, base octogonale, Style Louis XVI, circa 1840 26.5x15 cm

1000 / 1500 €



153 Pendule portique

En bronze ciselé et doré à décor de sphinges engainés, cygnes et fleurs épanouies à l'amortissement, base oblongue. Epoque Empire Etat d'usage Hauteur: 42 cm

300 / 500 €



154



155

154 Deux soldats à l'antique

En bronze patiné
XVIIème- XVIIIème siècle
Etat d'usage
Hauteur : 36 cm

1500 / 1800 €

155 Portrait d'homme

Sculpture en albâtre montée sur un socle en bois noirci,
Travail du XVIIe siècle,
Restaurations
13x12 cm

400 / 600 €



156

156 Belle paire de miroirs

en bois sculpté et doré à décor d'enroulements et fleurs épanouies
Italie XVIIIème siècle
Etat d'usage
105 x 89 cm

6000 / 7000 €

157 Femme drapée à l'antique

Assise sur une borne,
Sculpture en terre cuite,
Travail du XVIIIe siècle,
Accidents et restaurations, trace de monogramme "St.J"
24x8x8 cm

300 / 350 €



157



158

158 Enseigne d'estaminet (?)

en bois sculpté polychrome à décor en semi-relief de cavalier franchissant un pont, coquille et rocaille
Datée 1749 et marquée " au PO(NT?) rouge "
XVIIIème siècle
Fentes et manques
85 x 33cm

200 / 300 €



159 Buste de femme
 À l'antique en marbre
 XVIIème siècle
 Etat d'usage
 86 x 70 cm

3500 / 4000 €



160 Buste de femme
 En marbre sculpté, des fleurs dans les cheveux.
 XVIIème siècle
 Etat d'usage
 78 x 65 cm

4500 / 5000 €



161 Coffret
 En placage de palissandre à motifs géométriques marqueté de filets d'os, pentures en fer forgé, pieds miche.
 XVIIème siècle
 Petit accident et manque
 22 x 32 x 21 cm

500 / 700 €



162 Coffret
 Gaîné de cuir, garniture de laiton.
 XVIIIème siècle
 (Etat d'usage)
 17 x 37.5 x 26 cm

100 / 150 €



163



164

163 Rare tabouret

Formant escalier de bibliothèque en acajou massif, les montants arrondis, pose sur de hauts pieds fuselés et cannelés.
Epoque Louis XVI
(Etat d'usage)
49 x 91.5 x 49 cm

2000 / 2500 €

164 Bassin sur piédoche

En terre cuite à décor en haut relief de dauphins, roseaux et motifs feuillagés.
début du XIXème siècle
(restauration et état d'usage)
Hauteur: 110.5 cm
Diamètre: 97.5 cm

3000 / 4000 €



165 Buste supposé du chevalier Hugues de PAYNS, grand Maître de l'ordre du temple de Jérusalem (1070-1136)

En marbre sculpté.
XVIIème siècle
57 x 57 cm

A rapprocher de la sculpture du monument de la place Saint Bernard de CLAIRVAUX à Dijon.

5000 / 7000 €



166 Belle suite de deux éléments de décor à l'antique figurant des renommées, émergeant de branchages fleuris, Huiles sur toiles libres, Accidents, manques, XIXe siècle, 165x53 cm et 164x51 cm

300 / 500 €

Provenance : Chateau de Fontaine, Croix (59) par descendance



167 Belle paire d'appliques

à deux bras de lumière figurant Flore et Zéphyr en bronze ciselé et doré émergeant de termes feuillagés et soutenant les bras de lumière, les fûts soulignés de coquilles en haut relief, les binets et coupelles à décor alterné de quatrefeuilles sur fond de treillage et godron dans des frises d'entrelacs.

Circa 1720 (percés pour l'électricité)

Hauteur: 69.5 cm

Largeur : 36 cm

D'après un modèle de Gilles-Marie OPPENORD gravé par HUCQUIER (cf le livre de différentes décorations d'appartements, planche 108)

Des appliques d'un modèle proche sont conservés à la Résidenz de Munich.

Elles furent probablement livrées vers 1720 à l'électeur Max-Emmanuel de BAVIERE.

6000 / 8000 €



168



169

168 Pendule dite d'officier
 en bronze ciselé et doré à décor de rosaces, feuilles et glands de chêne et motifs stylisés, mouvement à complication, le cadran émaillé signé CUGNIER, pieds griffes
 Epoque Louis XVI
 23 x 12 x 8 cm

3000 / 4000 €

169 Grand miroir
 en bois sculpté et doré à décor de frises d'oves, fleurs épanouies, rosaces et guirlandes feuillagées, fronton amovibles à décor de vases fleuris, feuilles de laurier et fleurs épanouies.
 Travail provençal d'époque Louis XVI
 Etat d'usage
 195 x 95 cm

3000 / 3500 €



170

170 Paire de candélabres
 en bronze ciselé et doré et marbre blanc, les trois bras de lumière émergeant de tiges et fleurs épanouies, plantées dans un vase en verre teinté bleu ceint de deux anses à enroulements tors en bronze, posent sur une base quadrangulaire en marbre blanc,
 Epoque fin XVIIIe-début XIXe,
 Quelques chocs,
 H (max) 55,5 cm

1800 / 2000 €



171

171 Important vase
 Sur piédouche en granit rose à cannelures torses, base à gorges et gradins.
 XIXème siècle
 Russie
 (État d'usage)
 Hauteur: 82 cm
 Diamètre : 58 cm

3000 / 4000 €



172 Rare pendule portique

En marbre blanc et bronze ciselé et doré.

Le mouvement apparent sous un clocheton ajouré surmonté de deux cadrans annulaires sommé d'un amour portant une flèche formant aiguilles. Le temple est soutenu par une colonnade dorique dont le fronton est souligné de branchages fleuris, la base cerclée d'une lingotière de bronze doré et d'une frise de perles.

Epoque Louis XVI (infimes fentes, égrenures, une petite rosace manquante, globe protecteur en verre d'époque postérieure).

Contresocle à ressauts formé d'une colonnade tronquée soulignée d'une frise de canaux, de feuilles de lauriers, de perles et de rosaces.

Hauteur avec le contresocle: 72 cm

Largeur au niveau du contresocle: 35 cm

12000 / 15000 €



173



174



175

173 Ecole Française circa 1820-1830
Important et élégant buste d'homme en marbre
statuaire de Carrare sculpté en taille directe
Très léger manque au col du plissé.
67 x 50 cm

1200 / 1500 €

174 Ecole Française de la fin du XIXème siècle
dans le goût de Joseph CHINARD
Buste de Juliette Récamier
Marbre blanc sculpté
65x36 cm

1500 / 2000 €

175 Ecole Française de la fin du XVIIIème siècle
Terre cuite originale très finement sculptée
représentant un gentilhomme en buste.
Hauteur: 29 cm

800 / 1000 €

176 Le jardinier à la pelle
Sculpture en terre cuite
XIXème siècle
Restaurations, la pelle rapportée
Hauteur : 111 cm

300 / 500 €

177 Fontaine architecturée
En marbre sculpté, la vasque surmontée d'un
fronton à enroulements et d'une niche en
renfoncement à motifs centraux d'une tête de putto
émergeant d'une coquille et d'un dauphin, elle est
soulignée d'une frise de godrons et supportée par
deux colonnes et une sphinge en applique,
Début du XIXème siècle
Etat d'usage, à remonter,
Dim. (env.) 160x90x68 cm (largeur et profondeur
correspondant à la vasque)

5000 / 6000 €



176



177

178 Pendule portique

En marbre blanc et bronze ciselé et doré, le cadran émaillé indiquant les heures en chiffres romains et signé Reynaud à Aix (actif entre 1809 et 1833), surmonté d'un pot à feu et de vases fleuris, et souligné de draperies à décor ajouré d'écureuils et motifs stylisés, riche ornementation figurant des trophées et frises feuillagées, Mouvement à fil
Epoque Empire,
53.5x32x12.5 cm

1000 / 1500 €



178

179 Lustre

à six bras de lumière en bronze patiné et bronze ciselé et doré à l'imitation d'une lampe à huile.
Epoque Restauration.
Hauteur: 56 cm
Diamètre: 38 cm

1000 / 1200 €



179

180 Paire de flambeaux

en bronze patiné et bronze ciselé et doré à décor en ronde bosse de zéphyrus soutenant un vase tronconique à anses et motifs feuillagés, base à décor en semi relief de renommées et frises de palmettes.
Modèle de Claude GALLE, première moitié du XIXème siècle
Hauteur: 35.5 cm
Etat d'usage

1200 / 1500 €



180

181

182

181 Aiguière

en cristal taillé en pointes de diamant, posant sur une base circulaire, la monture en bronze ciselé et doré à motifs de fleurs épanouies et feuilles d'acanthé stylisées, l'anse à terminaison d'un mascaron,
Epoque Charles X,
H. 33 cm

700 / 800 €

182 Partie de temple antique

en marbre jaune de Sienne et marbre noir
XIXème siècle
22.5 x 11 x 4.5cm

800 / 1000 €

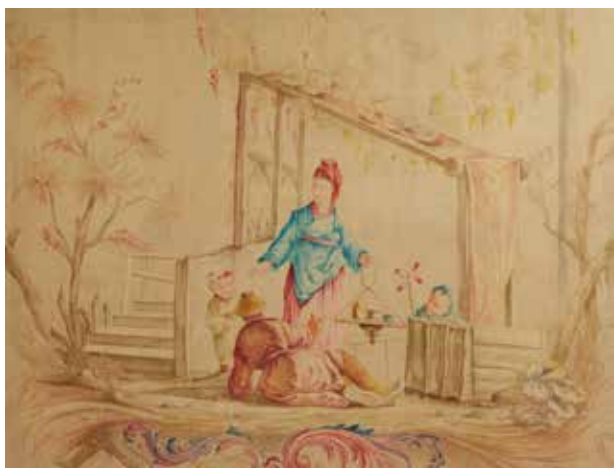
183 Bas relief

En bronze patiné à décor de scènes mythologiques, encadrement en bronze ciselé et doré à décor en semi-relief de palmettes et rosaces.
Epoque Empire
Dimension avec le cadre.
17,5 x 51 cm

1500 / 2000 €



183



185 Suite de six panneaux peints

Issus d'un même programme décoratif dans le goût sinisant,

La promenade au jardin, 130x130

Famille heureuse, 130x150

Le goûter au jardin, 130x170 cm

L'éducation des enfants, 130x130 cm

La couture, 130x170 cm

La conversation, 130x175 cm

Accidents, restaurations,remontage sur châssis

XIXe siècle

9000 / 12000 €



186 Exceptionnelle paire d'appliques

À trois bras de lumière en bronze ciselé et doré, les fûts sinueux à décor en haut relief de dragons sur fond de feuillages et filets rubannés, les bras de lumière à décor ciselé de boutons de grenade d'où émergent les bras de lumière à terminaison en triple coquille, binets à côtes torsées et motifs déchiquetés, coupelles en forme de fleurs épanouies.

Circa 1730

Percées pour l'électricité

51 x 40.5 cm

6000 / 8000 €

Le dragon, animal fantastique et fantasmagorique par excellence, demeure l'un des décors favoris des artistes exerçant sous la Régence jusque dans les années 1730.

La paire d'appliques que nous présentons répond parfaitement aux canons esthétiques de cette époque où un dragon sinueux fait office de fût, la queue s'enroulant autour d'une volute et de feuillages rocailles.

Le modèle de nos appliques fait référence aux dessins de l'ornemaniste Gilles-Marie Oppenord réalisés vers 1720-1730.

Ce thème du dragon se retrouve également chez un autre ornemaniste de renom, Nicolas Pineau, qui réalisa vers 1725 un projet de bras de lumière qui inspira un bronzier pour la réalisation d'une applique conservée au Musée Galouste Gulbenkian.

On peut rapprocher nos appliques de l'aiguière conservée au Musée du Louvre datée vers 1730 avec l'anse en forme de serpent ainsi que d'une paire d'appliques en bronze doré ornée au centre d'un dragon, réalisée vers 1735-1740 et conservée au Metropolitan Museum de New York.



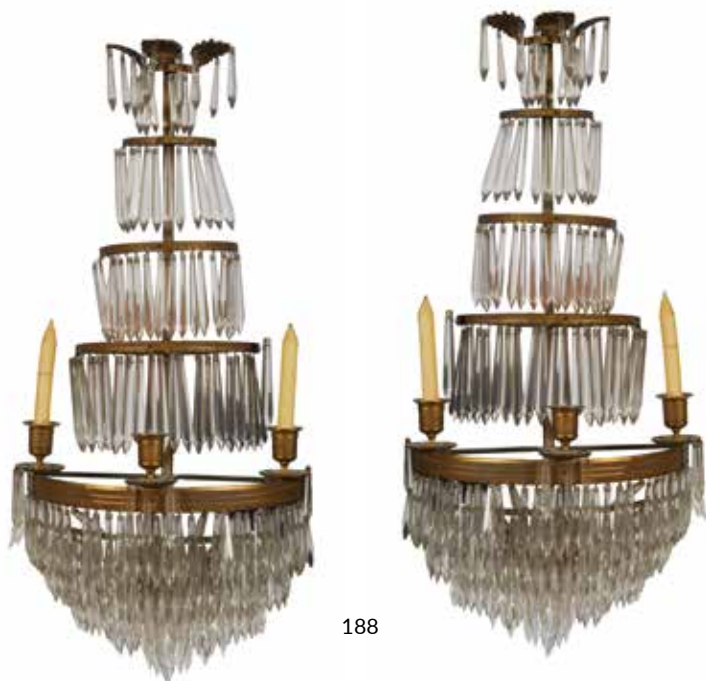
187

187 Paire de lions couchés d'après Antonio CANOVA

Marbre blanc de Carrare finement sculpté
Italie, seconde moitié du XIXème siècle
20.5 x 29 x 10.5 cm

Référence: la paire de lions couchés réalisée en 1795 par Antonio CANOVA pour le Mausolée du pape Clément XIII (1693-1769) dans la basilique Saint Pierre de Rome au Vatican, le lion étant le symbole de Venise, ville natale du pape Clément. Ces sculptures furent immédiatement reconnues comme l'une des réalisations les plus abouties de la fin du XVIIIème siècle.

400 / 600 €



188

188 Importante paire d'appliques

À trois lumières en bronze ciselé et doré à décor de frises de palmettes et motifs feuillagés agrémentées de pendeloques.

Style Empire, XIXème siècle
(état d'usage)
Hauteur: 66 cm

300 / 500 €



189

189 Pendule circulaire

En bronze ciselé, montants fuselés surmontés de vases couverts, cadran partiellement émaillé blanc le centre gravé de motifs ondes, surmonté de motifs feuillagés et plumet

Début XIXème
(Fente au cadran)
H: 40 cm

400 / 600 €



190

190 Paire de vases fuseaux

En bois laqué à l'imitation du lapis lazuli et bois doré et sculpté à décor de frises feuillagées, corbeilles fleuries à l'amortissement.

Début du XIXème siècle
(petites restaurations)
Hauteur: 45.5 cm

1000 / 1200 €

191 Paire de lanternes d'appliques

En fer forgé à pans coupés à motifs feuillagés.
Etat d'usage
111 x 62 cm

400 / 600 €

**192 Paire d'anges**

Curieuse et décorative paire d'anges aux ailes déployées en forme de profils peints à l'huile sur métal ferreux, probablement Italie.
Cette paire d'anges était très certainement destinée à un décor.
XVIIIème siècle
63 x 72 cm
(altération à la peinture et manque)

100 / 200 €

**193 Casque à cimier de sapeurs pompiers du département de SAULX**

En bronze monté sur marbre. Bombe, plumet écarlate, visière, couvre nuque, plaque à l'aigle et jugulaires à écailles.
Fin du XIXème siècle
Hauteur avec marbre: 12 cm

100 / 200 €



193



194

194 Paire de consoles d'appliques

En bois laqué faux marbre et doré à décor de rocailles.
XVIIIème siècle
(restauration d'usage)
42 x 36 x 30 cm

1500 / 1800 €

OBJETS D'ART



195

195 Ecole début XIXème siècle

Paire de toiles à décor de femmes à l'antique
(accidents et manques)
162 x 87 cm

1000 / 1200 €

196 Baromètre-thermomètre

En bois sculpté et doré à décor d'athénienne, motifs de passementerie et guirlandes feuillagées
Fin XVIII ou début XIXème siècle
Accidents et manques
90 x 36 cm

150 / 200 €

197 Paire de grandes appliques

À trois bras de lumière en bronze ciselé et redoré, les fûts à cannelures à asperges, pot à feu à l'amortissement, décoration ciselé de frises feuillagées.

Style Louis XVI, début du XIXème siècle
51.5 x 32 cm

1500 / 1800 €

198 Pendulette réveil de voyage

En laiton indiquant les heures en chiffres romains, avec alarme, le mécanisme monogrammé A.D., Dans un écrin octogonal gainé de cuir,

11x9.5x6 cm
200 / 300 €

199 Panneau en laque de Chine

À décor polychrome de scènes de la vie quotidienne sur fond noir.
XVIIIème siècle
46.5 x 55 cm

700 / 900 €



196



197



198



199

200 Haut miroir

En bois sculpté et doré à décor de coquilles, rocailles et enroulements, tête de personnage ailé en ronde-bosse à l'amortissement.

Italie, XVIIIème siècle
154 x 81 cm

2200 / 2500 €



200

201 Paire de flambeaux

En marbre blanc et bronze ciselé et doré, les fûts tronconiques, décor ciselé de frises feuillagées, base à gorges, petits pieds toupie.

Epoque Louis XVI
Hauteur: 26.5 cm

800 / 1000 €



201

202 Paire d'appliques

En bois sculpté et métal laqué polychrome à décor de bras tenant une lanterne à pans coupés et motifs feuillagés et stylisés

XIXème siècle

Etat d'usage

Hauteur : 75 cm

Profondeur : 32 cm

1000 / 1200 €



202

203 Paire de vases

En papier peint et verre soufflé .

Belle paire de vases à décor sinisant de personnages, fleurs et oiseaux en papier peint collé et fond peint.

Italie du Nord, Piémont, XVIIIème siècle

Bel état, manque de peinture aux encolures

Hauteur: 47.5 cm

600 / 800 €



203

204 Paire de chenets

En bronze ciselé et doré à décor en ronde bosse de couple de singes.

Epoque Louis XV

Etat d'usage

32 x 37 cm

On y joint des fers

800 / 1000 €



204



210 Miroir à pareclozes

En bois laqué bleu turquoise et argenté à décor sculpté de motifs feuillagés, fronton mouvementé.

XVIIIème siècle

Etat d'usage

104 x 64 cm

2000 / 2500 €



211 Paire d'appliques

À deux bras d lumière en bronze ciselé à décor de rocailles d'où émergent les bras de lumière.

Epoque Louis XV

Etat d'usage, percées pour l'électricité.

39 x 28.5 cm

500 / 800 €



212 Boite à couvercle bombé

En placage de bois exotique, nacre et écaïlle à motifs géométriques.

Turquie XVII-XVIIIème siècle

(restauration d'usage)

17.5 x 22 x 14 cm

1000 / 1200 €



213 Panneau

En marqueterie de marbre et pierres dures telles que lapis lazuli à décor central de paésine.

XVIIème siècle

A vue 7,3 x 14,3 cm

1000 / 1200 €

214 Vase couvert

En bronze ciselé et doré à décor de frises de feuillages et motifs stylisés, la prise en forme de grenade, il est soutenu par un important groupe sculpté en bronze à patine noire figurant les Trois Grâces et posant sur un socle circulaire en bronze doré,
Première moitié du XIXe siècle,
Légères usures à la patine,
H. 98 cm

12000 / 15000 €

215 Nubien porte-lumière

En bois sculpté laqué polychrome à réhauts, le bras de lumière en verre opalescent de Murano
Fin XIXème siècle
Etat d'usage
Hauteur 220 cm

3000 / 4000 €

216 Motif ovale

En marqueterie de pierres dures en semi-relief telles que cornaline, stéatite, lapis lazuli, malachite à décor de vase fleuri, oiseau branché et papillon.
Fin XIXème ou début XXème siècle
(Petits manques)
41.5 x 28 cm

400 / 600 €

217 Marqueterie de pierres dures telles que

jaspe, malachite, lapis lazuli
À motifs de papillon et branchages fleuris.
Fin du XIXème siècle
Encadrement en étain et étain patiné.
A vue : 37 cm

1000 / 1 200 €



214



215



216



217



218



219

218 Vierge à l'enfant
 en cire dans des encadrements de paperolles corail et or, contenue dans une boîte ovoïde à motifs peints stylisés
 Milieu du XIXème siècle
 26 x 19 cm
 200 / 250 €

219 Importante broderie
 à décor polychrome d'urne fleurie
 Fin XIXème siècle ou début XXème siècle
 A vue : 164 x 84 cm
 100 / 200 €

220 Moulin à café
 de forme mouvementée en noyer mouluré, cuivre et fer forgé gravé "David BOULANGER"
 XVIIIème siècle
 33 x 19 x 19 cm
 700 / 800 €



220



221



222

221 Écritoire
 en acajou à écoinçons de bronze. Elle dissimule compartiments et casiers, deux encriers et une tablette gainée de cuir et ouvre à un tiroir latéral.
 XIXème siècle
 16 x 45.5 x 24 cm
 600 / 700 €

222 Soldat écossais
 en bronze peint polychrome
 Milieu du XIXème siècle
 Etat d'usage
 Contre socle en bois
 Hauteur 27.5 cm
 600 / 800 €

223 Marionnette articulée
 en bois sculpté polychrome, les yeux en sulfure, vêtement en velours réhaussé de broderies
 Début XIXème siècle
 Etat d'usage
 Hauteur du personnage 67cm
 150 / 200 €



223



224



224 Panneau en bois
 à décor marqueté d'une femme se soulageant d'après une oeuvre de Rembrandt
 XVIIIème
 35 x 27 cm
 60 / 100 €



225

225 Thomas SERGENT (c.1830-1890)
 Deux petites coupes en céramique émaillée, l'une à décor en trompe-l'oeil de lézard et feuillages, la seconde à décor de putti dans des nuées,
 Travail néo-palisséen du XIXe siècle,
 16 x 12 et 16 x 9.5 cm
 400 / 600 €

226 Tête de cerf
 en bois sculpté et cornes
 XIXème siècle
 Etat d'usage
 Hauteur 127 cm
 Profondeur 55 cm

4000 / 4500 €



226

227 Paire de chamois
 en bois sculpté polychrome, les yeux en sulfure
 XIXème siècle
 Hauteur: 55 cm
 Profodeur: 35 cm

2000 / 2200 €



227

228 Poire à poudre
 en corne gravée à motifs cynégétiques, monture en
 laiton.
 XVIII-XIXème siècle
 (état d'usage)
 Longueur: 31 cm

150 / 200 €



228

229 Boite à quête
 en bois patiné et bois laqué, à motif en argent figurant un
 oeil en semi-relief
 Première moitié du XIXème siècle
 Etat d'usage
 Longueur : 38.5 cm

400 / 500 €

230 Sabre d'enfant et son fourreau.
 XIXème siècle
 Hauteur: 68 cm

100 / 150 €

231 CANIVET à la sphère
 Curieux instrument scientifique en bronze, signé, situé
 Paris et daté 1766, manche en bois tourné.
 XVIIIème siècle.
 16.5 x 19 cm

300 / 500 €



229



230



231



232



233

232 Paire d'appliques

En bronze ciselé et doré à deux bras de lumière cannelés, le fût sous forme de gaine à enroulement supportant un œuf, ornementation de frises de godrons tors,
Epoque Louis XVI, circa 1770
Restauration (percées),
36x23 cm

A rapprocher d'une paire de chenêts dits aux œufs, conservée au Getty Museum sous le numéro 97.DF.15.

600 / 700 €



234



235

233 Pendule borne

En bronze ciselé et doré à décor en ronde bosse de Mercure au balot, la partie inférieure à décor de scène égyptienne
Accidents et manques
Début du XIXème siècle
51 x 33 x 10,5 cm

400 / 500 €

234 Paire de bougeoirs

A base circulaire, fut facetté soutenu par trois pattes de lion, bobèche à doucine
Epoque Empire
H:24,5 cm

300 / 500 €

235 Lampe à pétrole

En céramique turquoise à motifs stylisés sinisants, monture en bronze
XIXème siècle
41 cm
Etat d'usage

600 / 800 €



236



237

236 Bras de lumière

En tôle polychrome à motifs stylisés.
XIXème siècle
Hauteur: 103 cm
Profondeur: 28 cm

800 / 1000 €

237 Pot couvert

En cuivre repoussé à décor d'enroulements et motifs stylisés, prises en bronze
XVIIIème siècle
Etat d'usage
Hauteur 66 cm
Largeur 50 cm

800 / 1000 €



238



239

238 D'après Raphaël
Virgine à l'enfant
 Plaque en porcelaine polychrome
 signée DESMAREST et datée 1908
 Petites égrenures
 40 x 30 cm

100 / 150 €

239 Bouquet de fleurs épanouies,
 Peinture sur plaque de porcelaine à
 pans coupés,
 Fin XIXe siècle,
 Frottements et légers manques aux
 coins,
 21x21.5 cm à vue

400 / 500 €



240

240 Paul et Virginie
 Suite de quatre lithographies en
 couleur gravées par DESCOURTIS
 d'après SCHALL, les marie-louise en
 verre églomisé.
 Fin du XVIIIème siècle
 A vue 37.5 x 41 cm

1000 / 1200 €





243

243 Paire de lanternes
de calèche à monture en laiton, à pans octogonaux, les faces à alternance de verre et verre teinté bleu à motifs floraux stylisés, Travail de la fin du XIXe siècle, H. 42 cm

200 / 300 €



244

244 Colonne
En terre cuite enduite à décor peint de grues dans un paysage lacustre, le pied circulaire à décor en frise de motifs géométriques et feuillagés, le couvercle en bois noirci, elle porte à l'intérieur l'inscription Truphémus à Bagnols (Gard), probablement pour Léopold Truphémus, peintre actif au XIXe siècle. Fin du XIXe siècle. Eclats à la base H. 113 cm

Nous remercions Monsieur Laurent Augé, chef du service Archives et Patrimoine de la Mairie de Bagnols-sur-Cèze (Gard) pour les informations transmises.

200 / 400 €



245

245 Boite en ronce et loupe agrémentée d'une miniature
à décor de femme donnant le bain à un enfant sur fond de navire
Fin XVIIIème ou début XIXème siècle
Diam 8 cm

500 / 800 €



246

246 Jeune berger
Bas-relief en régule patiné sur fond de bois fruitier,
A vue 25x14.5 cm

200 / 300 €



247

247 Paire d'appliques
À deux bras de lumière en bronze, les fûts torsadés soulignés de têtes de bélier, pot à feu, chaînette et motifs de passementerie. Epoque Louis XVI
32 x 23 cm

800 / 1000 €



248

248 Amour porte lumière
En bronze, bronze doré et marbre blanc reposant sur une demi colonne à pans rythmée de guirlandes feuillagées et rosaces Monté en lampe
Fin du XIXème siècle
Etat d'usage
Hauteur 42.5cm

200 / 300 €

249 Plaque émaillée

Sur cuivre représentant la Patrie sous forme de figure féminine casquée et drapée à l'antique, présentée dans un encadrement de bronze architecturé entouré de frises végétales et flanqué de figures hybrides et d'un mascarone, dans un cadre en ébène, XIXe siècle, Plaque émaillée : 13.5x6.5 cm Dim. totales : 38.5x27 cm

1200 / 1500 €



249

250 Paire de chenêts

En bronze ciselé et doré de forme orientalisante, sur base tripode dont deux pieds simulent des éléphants, riche décor central émaillé de motifs végétaux entrelacés, Travail de la fin du XIXe siècle dans le goût d'Edouard Lièvre, Signés à l'intérieur du monogramme G.T, 39x26x16 cm

400 / 500 €



250

251 Rare dévidoir à fil

En forme d'un bouquet de tulipes en bois sculpté et peint. Chaque fleur recueille une bobine de fil. Présenté sous un globe en verre. XIXème siècle Hauteur: 30 cm

100 / 200 €



251

252 Ecole de la fin du XIXe siècle-début du XXe siècle, La Préhistoire,

Groupe sculpté en plâtre figurant une Maternité en haut-relief posant sur une base à pans coupés à décor historié en bas-relief en frise de mammouth au centre, de dinosaures et scènes de chasse sur les côtés, les pans à décor de mascarons. Légers éclats, 57x25x19 cm

200 / 300 €



252

253 20ème exposition canine, 1896

Lithographie en couleur signée de CONDAMY, imprimeur DOUSTE (mouillures) 93 x 128 cm

100 / 150 €



253

254 Album photo

Comprenant 31 photographies relatant l'inauguration du Golf de Chantilly le 28 septembre 1909, photographe Philippe de Rozicki.

500 / 800 €



254

SCULPTURES



257

257 Hyppolyte MOREAU (1832-1927)
Couple retour des champs

Sculpture en bronze patinée, signée sur la terrasse
Petit manque
36x22x13 cm

600 / 1000 €



258

258 Augustin MOREAU (1831-1893)
Rose de mai

Sculpture en bronze à patine brune, signée
Pose sur un socle tournant
H hors socle 73 cm

2000 / 2200 €



259

259 Adrien GAUDEZ (1845-1902)
Mignon,

Epreuve en bronze à patine médaille, posant
sur un socle solide, avec cartouche "Hors-
concours", signé sur la terrasse
H. 43 cm

400 / 600 €



260

260 Ecole du XXe siècle,
Buste de femme éthiopienne,
Sculpture en bronze patiné, signée MONTEMURRO
sur le côté droit,
30x23 cm

500 / 800 €



261

261 Valentin Eugène DEPLECHIN (1852-1926)
Amphitrite

Sculpture en bronze à patine brune, signée
Houdebine fondeur
H: 52 cm

L'oeuvre en marbre est conservée au musée des
Beaux-Arts de Lille.

1000 / 1500 €



262

262 Auguste MOREAU (1834-1917)
Enfant chevauchant un grillon

Sculpture en bronze patiné et doré, signée,
fondeur JULLET à Paris, socle en onyx marbre.
11 x 9 x 9 cm

700 / 800 €



263 Charles CORDIER (1827-1905)
Danseuse juive
 Sculpture en bronze doré et argenté, fonte d'édition
 ancienne
 Hauteur: 43.5 cm
 Etat d'usage

4000 / 6000 €



264 Raoul VERLET (1857-1923)
Cléopâtre
 Sculpture en marbre de carrare signée, socle tournant en
 marbre griotte.
 Hauteur avec le socle: 115 cm
 Etat d'usage

2000 / 3000 €

SCULPTURES



265



266



267



268

265 Antoine-Louis BARYE (Paris, 1795 - 1875)

Perroquet branché

Epreuve en bronze à patine mordorée, signée sur la terrasse,
H. 18 cm

400 / 600 €

266 Jules MOIGNIEZ (1835-1894)

Faisan et belette (?) en bronze ciselé et doré, fonte d'édition
ancienne signée

Etat d'usage

53 x 52 cm

1200 / 1500 €

267 Jean GRAVES (1897-?)

Taureau couché, sculpture en pierre, signée.

10 x 18.5 x 15 cm

2000 / 2500 €

268 Constantin CRISTESCO (1872-1928)

Deux chevaux sautant un obstacle

Sculpture en bronze patiné, fonte à la cire perdue de Susse,
signée.

39 x 33 x 21 cm

1200 / 1500 €

271 Christophe FRATIN (1801-1864)

Ours acrobates

Paire de sculptures en bronze à patine brune, estampillées

« FRATIN »,

24 x 16,8 x 8,6 cm

Circa 1860

Voir page 21 item n°10 du livre « FRATIN Objets décoratifs

& Sculptures romantiques » de Michel Poletti et Alain

Richarme

6000 / 8000 €



271

272 Antoine Louis BARYE (1796-1875)

Éléphant de Cochinchine

Sculpture en bronze patiné, fonte d'édition ancienne signée sur la terrasse.

15 x 27 cm

5000 / 6000 €



272

273 René PARIS (1881-1970)

L'étalon SCRATCH

Sculpture en bronze patiné, fonte d'édition ancienne à la

cire perdue de VALSUANI, signée, socle en marbre.

Diamètre avec le socle : 39,5 x 44 x 13,2 cm

4000 / 4500 €



273



275 Gustav Adolphe HIERHOLTZ (1877-1948)

Elephant arrachant une souche,

Belle épreuve en bronze à la cire perdue et à patine médaille,
Fonte Susse Frères, signée sur la terrasse, cachet de fondeur,
38x43.5x17 cm

15000 / 20000 €



276 André Vincent BECQUEREL (1893-1981)

Deux lionnes

Très belle sculpture à patine nuancée, fonte d'édition ancienne signée, pose sur un marbre noir.

(infimes égrenures)

Dimensions avec le marbre: 39 x 61 x 21, 5 cm

30000 / 35000 €

SCULPTURES



277 André Vincent BECQUEREL (1893-1981)

Panthère couchée

Sculpture en bronze à patine nuancée, fonte d'édition à la cire perdue de Susse, signée

13 x 44 cm

5000 / 6000 €

277

278 Léon RICHE (1877-1949)

La lionne

Sculpture en bronze patiné, fonte d'édition ancienne à la cire perdue de Susse, signée, socle en marbre.

Dimensions avec le socle

17.5 x 30 x 10.5 cm

3000 / 3500 €



278



279

279 Théophile Alexandre STEINLEN (1859-1923)

Chat couché

Epreuve en bronze à patine dorée, signée sur la terrasse,

Gravée 1M en-dessous,

11.8x4x5.7 cm

500 / 800 €



280

280 Apelles FENOSA (1899-1988)

Grande draperie

Sculpture en bronze patiné, fonte d'édition originale à la cire perdue justifiée sur 8 exemplaires.

Fondeur BUSATO, signée.

Hauteur: 18.5 cm

1500 / 1800 €



281

281 Apelles FENOSA (1899-1988)

Toge

Sculpture en bronze patiné, fonte d'édition originale à la cire perdue justifiée sur 8 exemplaires.

Fondeur BUSATO, signée.

Hauteur: 15.3 cm

1500 / 1800 €



282

282 William CHATTAWAY (1927-2019)

Le karateka

Sculpture en bronze patiné, fonte à la cire perdue, signée

Hauteur: 28 cm

3000 / 3500 €

283 Théo TOBIASSE (1927-2012),

Menorah en métal doré,

Edition signée, justifiée sur 200 ex.

43x32x19 cm

1000 / 1200 €



283



286

286 Henri GREBER (1855-1941)

L'athlète

Sculpture en pierre, signée sur la terrasse

Restauration à la main

58x33x18 cm

600 / 1000 €

287 École du XIXème siècle

Buste de jeune femme au turban noué,

Sculpture en marbre sur piédouche rouge veiné, signé Nelson

sur la base

H. 48 cm

Accident au nez

400 / 600 €

288 BOEDTS (actif vers 1930)

Portrait d'Ida de la MINNE de BEX

Épouse du chevalier Marcel de SCHAETZEN

Sculpture en marbre de Carrare

Titrée au dos, signée et datée 1933

Hauteur 50 cm

Socle en pierre bleue

400 / 600 €

289 Jacques GESTALDER (1918-2006)

Nu féminin

Sculpture en marbre de Carrare

Signée

77x40x28 cm

3000 / 5000 €



287



288



289

291 Antoine-Louis BARYE (1795-1875)
Thésée combattant le centaure Biénor (1846-1848)

Bronze à patine verte nuancée, signée

Fonte atelier Barye

34,5 x 37 x 14 cm.

Circa 1857-1875

Socle en bois 39,5 x 13 cm

Bibliographie : Michel Poletti et Alain Richarme, *Barye - catalogue raisonné des sculptures*, Edition Gallimard, Vérone, 2000, p. 111, modèle référencé F34, reproduit n° 62.

10 000 / 15 000 €



291

292 Pierre Nicolas TOURGUENEFF (1854-1912)

Grenadier à cheval

Sculpture en bronze patiné, fonte d'édition ancienne à la cire perdue de Susse, signée sur la terrasse.

67 x 45 cm

6000 / 7000 €

293 Mathilde THOMAS-SOYER (1860-1940)

Cuirassier sur son cheval

Sculpture en bronze patiné, fonte d'édition ancienne.

Signée sur la terrasse.

56,5 x 52 cm

Etat d'usage

4000 / 4500 €



292



293



294

294 L'éducation de la vierge

Important groupe en bois sculpté polychrome à réhauts doré
Espagne XVIIème siècle

Etat d'usage

Hauteur 129 cm

2500 / 3000 €

295 Christ aux liens

en bois sculpté en ronde-bosse et patiné.

Nord de la France, première moitié du XVIe siècle
(vermoultures et petits accidents)

46x24x13 cm

800 / 1200 €

296 Vierge à l'Enfant en bois sculpté et polychromé, dos évidé.

Nord de la France, milieu du XIVe siècle

(accidents et restaurations)

H. : 76 cm

1800 / 2500 €



295



296



299

299 Vierge à l'enfant

En chêne sculpté avec traces de polychromie, dos creusé. Assise sur un banc trône, Marie est coiffée d'une riche couronne à cabochons, elle est vêtue d'une robe et d'un manteau ouvert dont un pan est replié sous son bras gauche ; elle tient l'Enfant assis devant elle qui d'une manière très naturaliste semble gigoter.

Flandres, Bruges ?, milieu du XVe siècle

H. : 82 cm - L. : 46 cm - P. : 25 cm

(petits accidents)

5000 / 7000 €



300

300 Vierge au raisin

En chêne sculpté, dos évidé. Debout, portant l'Enfant devant elle, ils tiennent dans leurs mains une grappe de raisin.

Fin du XVe siècle

H. : 91,5 cm

(quelques manques visibles)

3000 / 5000 €

301 Christ

En buis patiné et sculpté.

XVIIème siècle.

H: 38 cm

200 / 300 €



301



303

303 Cabinet

En noyer, écaillé et laiton, ouvrant en façade par 6 tiroirs latéraux et un vantail central simulant un fronton et deux colonnes torsées, laissant découvrir 4 tiroirs supplémentaires, les tiroirs et vantaux rythmés de frises de motifs de pastilles, garniture en laiton ciselé à motifs floraux, comporte deux poignées de préhension latérales, et pose sur quatre pieds sphériques, XVII^e siècle, Usures, manques, soulèvements,

47x108x30 cm

2500 / 3000 €



304



305

304 Saint Roch et son chien,

Sculpture en chêne en ronde-bosse, sur base semi-circulaire,

Anneau de fixation en fer forgé au dos,

XVIII^e siècle,

Bâton de pèlerin manquant (traces de fixation), fentes, 66x34x15 cm

200 / 300 €

305 Saint Pierre

En bois sculpté polychrome, base à décor d'enroulements XVIII^e siècle

Etat d'usage

Hauteur 54 cm

100 / 150 €



306



307

306 Vierge à l'enfant

En bronze ciselé et doré

XV^e siècle

Usures à la dorure

Hauteur 19.3 cm

3000 / 4000 €

307 Vierge à l'enfant

En bois sculpté polychrome

XVIII^e siècle

Manques, principalement à la base

Hauteur 58 cm

100 / 200 €

310 Putto

En bois sculpté polychrome à réhauts dorés
Fin XVIIème ou début XVIIIème
Etat d'usage
83 x 54 cm

1000 / 1200 €



310

311 Vierge à l'enfant

En bois sculpté, la base laquée bleu
XVIIIème siècle
Hauteur 50.5cm

100 / 150 €



311

312 Table en noyer

À piètement ajouré sculpté de larges
feuillages, entretoise en fer forgé à décor
d'enroulements et fleurs épanouies
XVIIème siècle
Etat d'usage
78.5 x 181 x 76 cm

4000 / 4500 €



312

313 Belle table

En bois de placage et os à décor marqueté de
motifs polylobés et motifs étoilés dans des
encadrements de filets
Elle ouvre à un tiroir en ceinture à large
tablier, piètement en bois laqué et doré à
colonnes torses réunies par une entretoise
en " X "
XVIIIème siècle
Etat d'usage
79 x 114 x 74 cm

4000 / 4500 €



313

314 Buffet à deux corps

En chêne, ouvrant en partie haute par deux
ventaux et en partie basse par deux ventaux,
la partie haute supportée par deux termes
masculin et féminin, les ventaux et montants
richement sculptés de scènes historiées,
mascarons, fruits et motifs géométriques,
Pose sur deux pieds miches et deux pieds
droits,
Travail des Flandres, XVIIe siècle,
Éléments postérieurs et restaurations, usures,
187x148x60 cm

1000 / 1500 €



314

315 Paire de colonnes torses

En bois sculpté polychrome souligné de
pampres et grappes de raisins
XVIIIème siècle
Hauteur 140 cm
Etat d'usage

1500 / 1800 €



315



316

316 Cabinet

En bois noirci et ébène
Il ouvre à sept tiroirs en façade et un abattant, décor
peint de paysages animés
Travail anversois, XVIIème siècle
Etat d'usage

4500 / 5000 €

317 Université de Padoue,

Diplôme en droit canon et civil pour "Carolus Pistonus
de Zambellis Leone" daté 1666. Manuscrit de
5pp., entièrement enluminé d'un riche décor floral
agrémenté de paons encadrant le texte et ses rehauts
d'or, portrait en médaillon du doctorant. Protégé par
une couverture en maroquin rouge de l'époque, celle-
ci ornée d'un riche décor doré aux petits fers. Sceau
en cire dans sa capsule en laiton doublée de maroquin
rouge, manque à la cire. Très beau diplôme XVIIe
manuscrit et enluminé.

1000 / 1500 €

Expert Guillaume LEGRY, 06 68 28 11 44,
librairie-legry@hotmail.fr



317

318 Mortier Islamique et son pilon

À motifs stylisés à patine de fouille
XIIIème siècle
13 x 19 cm

1000 / 1200 €

319 Mortier

En bronze à pans coupés à ailette et son pilon
Espagne (?) XVème siècle
11 x 16 cm

1000 / 1200 €



318



319

320 Plat à ombilic

En étain à décor en semi-relief de mascarons et scène
à l'antique
Manque au dos
XVIème siècle
Etat d'usage
Diam 46 cm

1500 / 1800 €

321 Trois plaques

En bronze et bronze patiné à décor de scènes bibliques
XVIème XVIIème siècle
Hauteur 7.3 x 10 cm

1200 / 1500 €



320



321



324



325

324 Ecole hollandaise du début XIXe siècle, dans le goût du XVIIe

Promeneurs
Huile sur toile
33.5x39 cm

200 / 400 €

325 Ecole flamande du début du XIXe siècle, dans le goût du XVIIe

Sortie d'église,
Huile sur panneau
24x41 cm

200 / 400 €

326 Ecole hollandaise 18e

Confidence
Huile sur panneau
Ancienne attribution à Nicolaes Muys, ancien cachet de collection à la cire au dos.
Dim. : 22 x 26 cm.

400 / 600 €



326



327

327 Ecole flamande vers 1610

Le christ en croix
Panneau de chêne, une planche, non parqueté
35x23;5 cm
Cadre en bois sculpté et redoré de style Baroque (accidents et manques)

1200 / 1500 €

328 Ecole flamande du XIXe siècle, dans le goût du XVIIe siècle,

La discussion,
Huile sur panneau, signée Van Belivert ? et datée indistinctement en bas à gauche,
35x26 cm

200 / 400 €



328



329

329 Ecole du XVIIIème

Paysage animé
Huile sur toile
33,5x28 cm

200 / 400 €



332



333

332 Ecole FRANCAISE du XIXe siècle,
d'après LEONARD de VINCI
Figure de femme en saint Jean Baptiste
Zinc

Hauteur : 20 cm Largeur : 15,5 cm

300 / 500 €



334



335

333 D'après Léonard de Vinci
Saint Jean Baptiste

Cuivre

56 x 46 cm

200 / 400 €

334 Ecole du XVIIIème dans le goût de

Rembrandt
autoportrait

Huile sur toile

56 x 46 cm

300 / 500 €

335 Ecole du XVIIIème
Vierge à l'enfant

Huile sur toile

Accident

45 x 37 cm

200 / 400 €

336 D'après Ferdinand BOL
Portrait de mathématicien

Huile sur toile, XVIIIème

32x24 cm

300 / 500 €



336



337

337 Ecole FLAMANDE du XVIIIe siècle,
suiueur de GOSSAERT

Vierge à l'Enfant

Toile

Hauteur : 86 cm

Largeur : 59.3 cm

Restaurations anciennes, petits manques

800 / 1200 €

338 Ecole Catalane vers 1500
 Christ en croix avec la Vierge et saint Jean
 Panneau
 109.5 x 76.5 cm

7000 / 8000 €



339 La Vierge à l'Enfant entourée d'anges
 Trois panneaux formant triptyque
 Hauteur : 72 cm
 Largeur ouvert : 92 cm
 Largeur fermée : 45 cm

700 / 1000 €





340 Ecole ANVERSOISE du XVII^e, suiveur de Frans FRANCKEN II (1581-1642)

Le passage de la mer rouge

Panneau de chêne, parqueté

Hauteur : 50 cm

Largeur : 64,5 cm

Restaurations anciennes

3000 / 4000 €



341 Christoph-Jacobsz van der LAMEN (Bruxelles 1606/07- Anvers 1651)

Scène de banquet

Panneau de chêne parqueté

Hauteur : 72 cm

Largeur : 105,5 cm

Fentes, manques et restaurations anciennes.

2000 / 3000 €



343 Attribué à Willem I GRASDROP (1678 - 1723)
Nature morte aux pêches et raisins sur un entablement
Toile
Hauteur : 55,5 cm Largeur : 46 cm
Accidents et manques

4500 / 5000 €

TABLEAUX ANCIENS



344



346



347



348



349

344 Ecole Flamande du XVIIème siècle
Scène d'intérieur à la musicienne
Huile sur panneau
36,5 x 52,5 cm

500 / 800 €

346 Ecole du XVIIIème siècle
Scène d'intérieur animé
Huile sur toile
(usures)
23 x 28 cm

200 / 300 €

347 Ecole de la fin du XVIème ou du début du XVIIème
Village animé
Huile sur toile
24,5 x 32 cm

300 / 500 €

348 Ecole du XVIIe siècle, suiveur du Caravage,
Les Pèlerins d'Emmaus,
Huile sur toile,
Accidents, restaurations,
112x152 cm

2000 / 3000 €

349 Ecole de la fin du XVIIème ou du début du XVIIIème
Saint personnage dans un paysage
Huile sur toile
61x82 cm

400 / 600 €



350 Ecole Hollandaise du XVIIème siècle
La halte des cavaliers
 Toile collée sur panneau
 (Soulèvement)
 31 x 39.5 cm
 Encadrement en bois sculpté et doré
 D'époque Louis XIII

500 / 800 €



351 Ecole ALLEMANDE, 1747
Portrait équestre du duc Charles Alexander Emanuel de Lorraine (1712 - 1780) devant son armée
 Toile
 Hauteur : 51,5 cm Largeur : 64 cm
 Inscrit au revers "Carolus Alexander Duc / Lotharingice et / Barenis Anno 1747."

4000 / 6000 €

Notre tableau est en rapport avec la gravure de Joseph Elias Ridinger, plus étroite dans sa composition, représentant ce prince lorrain. Fils du duc Léopold 1er de Lorraine et frère de l'empereur d'Autriche François 1er, Charles-Alexandre est évincé de son duché à cause de la guerre de Succession de Pologne qui attribue la Lorraine à Stanislas Leszczyński en 1737. Il mène une carrière militaire au profit de l'Autriche jusqu'en 1757. Il obtient le gouvernorat des Pays-Bas du Sud (actuelle Belgique) en 1741.



352 Ecole FRANCAISE du XVIIIe siècle, suiveur de VAN DER MEULEN
 Louis XIV au siège de Lille en août 1667 : le roi donnant ses ordres en vue du prieuré de Fives
 Toile
 Sans cadre
 Hauteur : 59 cm
 Largeur : 74 cm
 Restaurations anciennes
 Reprise de la composition de Van der Meulen conservée au musée de Versailles

800 / 10000 €



353 Ecole de la fin du XVIIème début XVIIIème
Le passage du cours d'eau
 Huile sur toile
 Restaurations
 51x80 cm

200 / 400 €



354 Attribué à Pieter CASTEELS I (1629 - 1683)
Le Triomphe de Bacchus
 Panneau de chêne, parqueté
 Hauteur : 61 cm
 Largeur : 83,5 cm
 Provenance: vente Tourcoing, Me Brunet, 15.12.1985.
 Signé (?) en bas à gauche "P. Kafteels. in..."
 Manques et soulèvements
 1000 / 1500 €



355 Mattheus TERWESTEN (1670-1757)
Le cortège de l'amour
 Huile sur cuivre signée et datée "M. TERWESTEN 1718" à droite
 Dans un encadrement en bois doré
 31 x 37 cm

M TERWESTEN est peintre à la cour de Frédéric Guillaume 1er de Prusse, professeur à l'académie Royale Prussienne des arts et fondateur de l'académie de la Haye.
 Il exerça également en Allemagne et en Italie.
 Il est connu pour ses portraits et ses allégories historiques.
 Différentes oeuvres de lui sont conservées au Rijkmuseum à Amsterdam.
 1000 / 1200 €



355 bis Ecole du XVIIIème d'après Titien
La dérision du Christ
 Huile sur toile
 Fragment
 100 x 91 cm

500 / 800 €



356 Attribué à Hendrick Van BALEN (1575 - 1632)

L'enlèvement d'Europe

Panneau de chêne, deux planches, renforcé Hauteur : 50,5 cm

Largeur : 67 cm

Porte une inscription et une date en bas à droite 'A Govaerts 1610'

10 000 / 12 000 €



357



359



360



358

357 Ecole hollandaise vers 1650, suiveur de Gerrit HONTHORST

Portrait d'homme en robe de chambre

Panneau de chêne, trois planches, non parqueté, agrandi de 1 cm à gauche

Hauteur : 72 cm

Largeur : 57 cm

Au dos un numéro 87 à la peinture rouge

Restaurations anciennes

2000 / 3000 €

358 Ecole HOLLANDAISE vers 1680

Portrait d'homme au manteau rouge

Cuivre

Hauteur : 14 cm Largeur : 11,5 cm

1000 / 1200 €

359 Attribué à François BOUCHOT (1800 - 1842)

Un artiste devant le palais sénatorial de Rome

Toile

Hauteur : 61 cm

Largeur : 49 cm

La tour à l'arrière plan est la tour de la patarina, qui coiffe le palais Sénatorial de Rome, situé sur le capitole. Elle fut construite entre 1578 et 1582 sur des plans de Martino Longhi l'Ancien (1534-1581). il s'agit d'une tour à trois niveaux, mais seul deux d'entre eux sont visibles depuis le capitole. Le troisième niveau est visible depuis le forum. La statue sur sa flèche est celle de Minerve

400 / 600 €

360 Ecole FRANCAISE du XIXe siècle, d'après Antonio de Pereda

Portrait d'homme assoupi avec une boîte à bijoux

Toile

Sans cadre Hauteur : 96,5 cm Largeur : 82 cm

Notre toile est une reprise partielle de la composition "Le songe du chevalier" d'Antonio de Pereda conservée à l'Academia de San Fernando à Madrid.

1000 / 1500 €



361

361 Ecole Hollandaise du XVIIème siècle
Portrait d'un élégant et d'une élégante.
 Deux huiles sur toile en pendant l'une datée 1675
 Toiles d'origine
 (restaurations, accidents et manques)
 107 x 76 cm
 Beaux encadrements du XVIIIème siècle en bois sculpté et doré
 Dimensions avec encadrement: 165 x 112 cm
 10000 / 12000 €

362 Ecole FRANCAISE du XIXe siècle, d'après Hyacinthe RIGAUD
Portrait de Louis XV en grand costume royal
 Toile d'origine
 Hauteur : 153 cm Largeur : 125 cm
 Reprise du tableau peint par Rigaud en 1715 conservé au Château de Versailles.
 3000 / 4000 €



362

TABLEAUX ANCIENS



363 École du XVIIIème siècle
Vase aux fleurs sur un entablement
 Huile sur toile
 101 x 81 cm
 Provenance: Galerie Georges GIROUX
 2000 / 2500 €



364 École du XIXème siècle
Vase de fleurs sur un entablement
 Huile sur toile
 (petites restaurations)
 140 x 95 cm
 2000 / 2200 €



365 D'après le Dominiquin,
Vénus endormie,
 Huile sur toile, portant l'inscription Carle Lotty, 1619 au dos,
 37.5x52 cm
 2000 / 2500 €



366 Michel BOYER (Le Puy, 1668 - Paris, 1724)
Couple à l'entrée d'un palais
 Toile
 Hauteur : 60 cm Largeur : 74 cm
 7000 / 8000 €



367

367 Ecole Italienne du XVIIIème siècle***Vue de la "Veduta Di Mestre"***

Plume et lavis d'encre

A vue: 21.5 x 14.5 cm

Référence: Notre dessin reprend avec une animation différente une œuvre de Canaletto vers 1740 située à la fondation Bemberg à Toulouse.

150 / 200 €

368 Ecole Italienne fin XVIIIème ou début XIXème siècle***A view of Roca Giovine***

Encre et aquarelle

A vue: 33, 5 x 48 cm

300 / 500 €

369 Ecole française du XVIIIème siècle***Vue de la tombe d'Antenor***

Plume et encre brune, lavis gris

21,4 x 30,2 cm

Annoté à la plume « antenore » en bas à gauche

Porte un monogramme « HR » ajouté en bas à droite

Expert: cabinet DE BAYSER

Tel.: 00 33 1 47 03 49 87

info@debaysier.com

400 / 600 €

370 Ecole de la fin du XVIIème - DIM***Scène de Bacchanale***

Encre et lavis d'encre sur papier

Légères rousseurs

20 X 18 cm

400 / 600 €

371 Suiveur de PIAT Joseph Sauvage (1744-1818)***Putti aux bulles de savon***

Huile sur toile d'origine en trompe l'oeil à l'imitation d'un bas relief sculpté en marbre en grisaille.

Cadre Louis XVI perlé et enrubanné

restaurations anciennes

33.5 x 46 cm

600 / 800 €

Joseph Sauvage est un peintre belge renommé pour ses trompes-l'oeil en grisaille.

De son vivant Louis XVI le fait venir à Versailles. Il travaillera pour les Maisons Royales (château de Versailles, de Fontainebleau et de Compiègne)



368



369



370



371

TABLEAUX DES XIXÈME ET XXÈME SIÈCLES



373



374

373 Armand DORE (1824 -c.1882)

Jeune fille à la mantille, 1857

Huile sur toile ovale signée et datée en bas à droite,
60 x 50 cm
Craquelures.

2000 / 2200 €

Possiblement le tableau exposé au Salon de 1857
sous le titre « Tête de jeune fille », n° 785 du livret.

374 École du XIXe dans le goût du XVIIIe siècle,
Portrait de femme au chien,

Huile sur toile ovale contrecollée sur panneau
45 x 37 cm
Restaurations.

1200 / 1500 €

375 École française vers 1850

Portrait de Monsieur et Madame Falco

Paire d'huiles sur toile, titrées au dos
82x65 cm
Restaurations

400 / 600 €



375

376 Dans le goût de Claude Marie DUBUFE,
XIXe siècle

Portrait en buste d'une élégante au chapeau à plume,
circa 1860

Huile sur toile signée indistinctement en bas à droite
73x59 cm
Sauts de matière.

2000 / 2500 €

377 Dans le goût de Alphonse Auguste J.

LEMAIRE (XIX)

Nourrissant les animaux

Esquisse à l'huile sur toile
16 cm en tondo

100 / 200 €

Reprise du tableau d' Alphonse Auguste J. LEMAIRE
« Feeding the Does », présenté par Sotheby's New
York le 09/11/1998 sous le n° 88.

378 Berthe DIDIEZ (1861-1916)

Borromée faisant le signe de conversion

Huile sur toile
Signée
113 x 78 cm
Usures et manques

400 / 600 €



376



377



378



379

379 Conrad FREYBERG (1842-1915)
Élégante à l'éventail et élégant aux gants, 1866
 Paire d'huiles sur toile signées et datées, situées Berlin
 115 x 94cm chaque
 Dans leurs cadres d'origine en bois stucé et doré.

5000 / 7000 €

Né à Stettin en Allemagne, Conrad Freyberg a pour professeur aux Beaux-arts Steffeck. Il est admis au Salon à Berlin à partir de 1866, ce qui lui permet de recevoir des demandes de portraits de notables et des commandes officielles de l'administration. L'artiste se spécialise dans les peintures de batailles, les chevaux, les scènes historiques, les personnalités... Ses talents reconnus lui valent d'être nommé professeur d'art à la cour de Berlin. On connaît de lui quelques sculptures, même si son œuvre picturale l'emporte par la qualité et le rendu.



380 École belge du XIXème siècle
Jeune femme à la coiffe avec plume
 Huile sur panneau portant une signature A. Stevens,
 32 x 24 cm
 Beau cadre en bois stucé et doré

600 / 800 €



381 Louis KRONBERG (1872-1965)
Maria, danseuse de Flamenco espagnole, Séville, 1928
 Huile sur toile signée en haut à droite, située et datée en haut à gauche,
 61x40 cm
 Un saut de matière en bas à droite au niveau de la robe.

1200 / 1500 €



382

382 F. GILBERT (actif fin XIXème-début XXème)

Le vendeur de marrons

Huile sur toile signée en bas à droite située Paris et datée
100x 80 cm

1000 / 1200 €

383 Marquise de SALVO (XIX)

Le bagage de croquemitaine

Aquarelle titrée et signée en bas à droite
26 x 19.5 cm à vue

600 / 800 €

384 Augustin GRASS-MICK (1873-1963)

La Parisienne, 1902

Huile sur carton, signée, datée et dédiée en bas à gauche,
42 x 25 cm.

300 / 400 €

Issu d'une famille bourgeoise militaire parisienne, Augustin Grass-Mick est entouré par des artistes, écrivains et musiciens dès le plus jeune âge. Après l'apprentissage chez Auguste Lemoine et les frères Dangler, il fréquente plusieurs ateliers de dessin et peinture, suit des cours aux Arts Décoratifs. Sa vie de bohème lui permet de rencontrer, entre autres, Éric Satie, Paul Verlaine, Suzanne Valadon ou encore Henri de Toulouse-Lautrec, qui devient sa plus grande inspiration.



383



384

385 Etienne Albert JOANNON-NAVIER
(1857-1911),

La marchande de fleurs, 1891

Huile sur panneau signée et datée en bas à droite,

32x41 cm

Légers manques.

2000 / 3000 €

386 Adolphe MONTICELLI (1824-1886)

Femmes admirant le bébé

Huile sur toile signée en bas à droite

40 x 33 cm

Rentoilée.

2000 / 2500 €

Variante du tableau reproduit dans le tome II du raisonné de S. Stammégna sous le n° 797, p. 133. L'authenticité de cette œuvre a été confirmée oralement par Marc Stammégna.

Un certificat d'authenticité, à la demande et à la charge de l'acquéreur, pourra être remis.

387 Eugène Henri CAUCHOIS (1850-1911)

Nature morte au vase fleuri

Huile sur toile signée en bas à droite

46 x 32.5 cm

150 / 300 €



385



386



387



388 Auguste François LABY (1784-1860),
Portrait d'enfant dans le parc d'un château,
Huile sur toile signée en bas à droite,
Pièces au dos,
73x92 cm
Pièces au dos.

1200 / 1500 €

Élève de David, Auguste Laby se spécialisa dans la peinture religieuse et les portraits de notables. La Société de l'Union à Lille lui commanda un portrait de Louis XVIII, et l'Hôtel de ville de Béziers un portrait de Charles X.

389 Dans le goût de Pierre Joseph TOUSSAINT (1822 - 1888),
Jeune femme aux pêches,

Huile sur toile,
100x81.5 cm
Petits manques de matière au niveau de la main.

1500 / 2000 €



389



390

390 Jean Th. MOUNOT (XIX-XXe) d'après Frederik Hendrik KAEMMERER (1839-1902)

Allégorie de l'été
Huile sur panneau signée en bas à gauche
60x34.5 cm
Légère fente au panneau.

1000 / 1200 €

391 Zacharie NOTERMAN (1820-1890)
Les singes savants

Huile sur panneau signée en bas à gauche
32 x 41 cm

800 / 1200 €

Formé par son frère aîné, Emmanuel Noterman, Zacharie Noterman poursuit ses études à l'Académie royale des beaux-arts à Anvers, avant de gagner Paris. Il se spécialise dans les singeries, en représentant ces animaux dans des scènes humoristiques tant appréciées par le public de l'époque. Le Petit Palais à Paris et le Musée des beaux-arts du Canada à Ottawa conservent des œuvres de cet artiste.



391



392

392 Ecole du XIXe siècle,
Singe musicien,

Huile sur cuivre, monogrammée L.G en bas à droite,
15.8x22 cm

400 / 600 €

393 John Lewis BROWN (1829-1890)

La halte des chasseurs

Huile sur toile signée en bas à droite

92 x 73 cm

Rentoilage, petits manques, restaurations.

Important cadre en bois stuqué et doré.

1000 / 1500 €

394 Jules MASSÉ (1825-1899)

Portrait d'homme

Huile sur toile, signée en bas à droite

24 x 19 cm

Dans son cadre d'origine en bois stuqué doré.

150 / 200 €

395 Alphonse CHIGOT (1824-1917)

Soldat en pied,

Importante huile sur toile signée en bas à gauche,

145x92 cm

Accidents, enfoncements, restaurations.

1000 / 1500 €

Peintre originaire de la Loire, Alphonse Chigot est notamment réputé pour sa peinture sur le motif, particulièrement expressive s'agissant de ses représentations de campagnes militaires et batailles. Nombre de ses œuvres sont conservées au sein de musées régionaux.



393



394



395

TABLEAUX DES XIXÈME ET XXÈME SIÈCLES



398



399

398 FONTANA, école du début du XXème siècle
Bergères au troupeau dans un paysage.
 Huile sur toile.
 45x54 cm

200 / 300 €

399 DE CONINCK (actif vers 1880)
Rendez-vous au bois,
 Huile sur toile signée en bas à droite,
 58x79 cm
 Usures

1200 / 1500 €



400 Alfred DESPLANQUES (1853-1930)
La partie de cartes, 1888
 Dessin à la mine de plomb signé et daté en bas à gauche
 56 x 66 cm à vue

100 / 150 €



401

401 Armand Étienne BRACONY (1825-1894)
Jésus guérissant les aveugles, circa 1840
 Huile sur toile,
 65x86 cm
 Craquelures, pièces au dos.

2000 / 3000 €

Peu d'informations nous sont parvenues sur cet artiste né à Paris et dont les maîtres nous sont inconnus. Notons qu'il subsiste dans ses compositions un enseignement néoclassique. En tant que logiste, Bracony devait étudier les thèmes historiques dont fait partie notre sujet. Après quelques rares sujets religieux, l'artiste se tournera rapidement vers le traitement des paysages champêtres et romantiques et présentera au Salon de 1847 un paysage des environs de Fontainebleau, n° 225 du livret.



402 Everardus Pagano MIRANI (1810-1881)
Bois en hiver
 Huile sur panneau signée en bas à gauche
 78x100 cm

3000 / 5000 €



403 Charles ROCHUSSEN Ecole hollandaise (1814-1894).
L'arrivée du fiacre, 1858
 Huile sur panneau monogrammée et datée en bas à gauche
 33 x 46 cm

400 / 600 €

404 Ecole du XXe siècle,
Nature morte aux fruits et aux noix, 1945
Huile sur panneau, signée D'OROS et datée en bas à droite,
37.5x49 cm

400 / 600 €



404



405

405 École étrangère du XIXème siècle
Vue du Bosphore à Istanbul, circa 1880
Huile sur toile
Signature ottomane non déchiffrée en bas à droite,
annotée «Cadi »
61 x 90 cm

1500 / 2000 €

406 Jacob SPIN (1806-1875)
Trois mâts en mer, 1839
Aquarelle signée en bas à gauche et datée
A vue 44.5 x 61 cm

1000 / 1200 €



406



407

407 Edouard ELLE (1859-1911)
Grand boulevard animé
Pastel sur papier contrecollé sur toile signée en bas à gauche
54x76 cm

1000 / 1500 €

408 Paul DEVILLERS (XIXe-XXe),
Scène de marché animée,
Huile sur toile signée en bas à droite,
54x65 cm

200 / 400 €



408



409

409 Ferdinand MARINUS (1808-1890)
La cascade, 1860
Encre et lavis d'encre sur papier signée et datée en bas à gauche
13.5 x 9.5 cm à vue

300 / 500 €

410 Henri VAN WYK (1833-?)
L'atelier du peintre, 1892
Huile sur toile signée en bas à droite
35x27,5 cm

600 / 1000 €

Originaire d'Amsterdam, Henri Van Wyk est un peintre de paysages animés et de scènes de genre, telle que celle-ci, probablement inspirée par les œuvres d'Ernest Meissonnier.



410



411

411 Conrad SELMYHR (1877-1944)
Coucher de soleil sur la mer
Huile sur toile signée en bas à droite
59.5 x 80 cm
Conrad Hans Selmyhr est un peintre né en Norvège en 1877 et mort en 1944, connu pour ses peintures de Fjords, de navires, de voiliers, Oslo Art Academy. Exposé à Los Angeles en 1913, ventes aux USA, Canada, Norvège, France.

500 / 700 €

TABLEAUX DES XIXÈME ET XXÈME SIÈCLES



419

419 Paul FLAUBERT (1928-1994),
Le marché aux fleurs près de la Conciergerie,
Huile sur panneau, signée en bas à droite,
24x32.5 cm

150 / 300 €



420

420 Gustave MADELAIN (1873-1963),
Pont-Neuf, Paris
Huile sur panneau signée en bas à gauche
38 x 62 cm
Restaurations.

600 / 800 €



421

421 Émile-Raphaël MARECHAL (actif dans la
deuxième moitié du XIXème siècle)
Scène de port, 1873
Huile sur panneau, signée et datée en bas à droite,
36 x 41 cm

600 / 800 €

Provenance : The Cooling Galleries, New Bond Street,
London.

Né aux Pays-Bas dans une famille française, Émile-Raphaël Marechal étudie sous la férule de Jean-Baptiste Durand-Brager, connu pour ses marines et ses paysages orientaux. Faisant partie des peintres voyageurs qui se déplacent de port en port pour peindre les navires, Marechal conserve de son maître un goût pour une luminosité particulière qui plonge ses peintures dans une atmosphère brumeuse et ouatée.

422 Édouard Léon CORTÈS (1882-1969)

Vers la Porte Saint-Denis, circa 1950

Huile sur toile signée en bas à droite
34.5 x 47 cm

8000 / 10000 €

À rapprocher du tableau reproduit dans le catalogue raisonné par Nicole Verdier, sous n° 822, p. 189, qui présente la même vue.

Formé par son père, Edouard Léon Cortès parachève sa formation dans l'atelier Froment. Artiste prolifique, il rencontre un vif succès dès son premier Salon en 1902 où il propose surtout des scènes de rues et monuments de Paris qu'il représente sous tous leurs aspects, de jour comme de nuit. Ces scènes au crépuscule sont mises en valeur grâce aux touches teintées de coloris brillant qu'il n'oublie jamais d'ajouter afin d'illuminer ses toiles.



423 Gaspar MIRO I LLEO (1859-1930)

Paris, place du Châtelet

Huile sur toile signée en bas à gauche

38 x 57 cm

Rentoilage.

2000 / 3000 €

Peintre Catalan, Gaspar Miro i Lleo étudie la peinture et le dessin à l'Académie de Vilanova, puis à l'école d'art et de dessin de la Llotja à Barcelone. Entre 1884 et 1886, il réside à Paris, avant de s'y installer définitivement avec sa famille en 1901. Amoureux de la Ville Lumière, il peint Paris sous toutes ses formes. Les critiques d'art accueillent les œuvres de l'artiste avec un tel enthousiasme qu'il sera prénommé « Peintre du pavé parisien » et recevra le titre honorifique de « Peintre de la ville de Paris ».



TABLEAUX DES XIXÈME ET XXÈME SIÈCLES



424



425

424 Jacques VAN COPPENOLLE (1878-1915)

Vue de village au printemps,
Huile sur toile signée en bas à droite,
132x138 cm
Sauts de matière, pièce au dos.

800 / 1000 €



426



427

425 Emile Faure BEAULIEU (XIX)

Paysage au pêcheur, 1875
Huile sur toile signée en bas à droite
44,5x62,5 cm
Restaurations

200 / 300 €

426 Jules DUPRÉ (1811-1889)

Les arbres
Dessin au fusain, monogrammé en bas
A vue 33.5 x 24.5 cm

200 / 300 €

427 Louis Marie DESIRÉ-LUCAS (1869-1949)

Vue de Dordogne, vue de Sarlat
Deux aquarelles sur papier signées.
19,5 x 15,5 cm

200 / 300 €

428 Léon HAMONET (1877-1953)

Vue d'Erquy,
Aquarelle signée et située en bas à gauche,
17x39.5 cm à vue

300 / 500 €



428

429 Edmond JAMOIS (1976-1975)

Vue de béguinage
Huile sur toile signée en bas à droite
37x46 cm

200 / 300 €

431 Frank WILL (1900-1951)

Saint Tropez
Aquarelle signée en bas à gauche, située en bas à droite
22 x 27 cm

200 / 400 €



429



431

432 Entourage de Charles MOZIN,
 XIXème siècle
Barques de pêche échouées près d'un village normand
 Huile sur toile
 Non signée
 46 x 38 cm
 Beau cadre à palmettes en bois stucqué et doré.

200 / 300 €

L'œuvre de Charles Mozin consacrée aux marines et aux paysages côtiers de Trouville et de ses environs inspire de nombreux peintres de cette époque. Cet engouement des artistes français et même anglais en Normandie va aussi contribuer au développement des nouvelles stations balnéaires dont fait partie Trouville au milieu du 19ème siècle.



432



433

433 Eugène LAVIEILLE (1820-1889)
Le rocher Charlemagne à Fontainebleau
 Huile sur toile signée en bas à droite

400 / 800 €

434 Ecole du XIXème siècle
Scène de galanterie
 Huile sur toile marouflée sur panneau signée indistinctement en bas à droite
 45x36,5 cm

300 / 500 €

435 Charles MALFROY (1862-1918)
Maisons des pêcheurs
 Huile sur panneau signée en bas à droite
 26x35 cm

300 / 500 €



434



435

436 Albert MATIGNON (1869-1937)
Bord de mer
 Huile sur carton signée en bas à gauche
 17 x 24 cm à vue

150 / 300 €

437 Louis Alexandre CABIÉ (1853-1939)
Vue du Périgord, 1899
 Huile sur panneau signée et datée en bas à droite
 30.5 x 19.5 cm

300 / 500 €

Breton d'origine et bordelais d'adoption, Louis-Alexandre Cabié fut élève d'Harpignies et de Pradelle, avant de commencer à exposer au Salon à partir de 1887, y obtenant plusieurs médailles. À la fin des années 1880, l'artiste découvre pour la première fois les falaises et les forêts de la vallée de la Vézère. Les paysages féériques du Périgord deviendront son sujet de prédilection pendant plus de quarante ans : l'artiste ne cessera pas de représenter les lumières changeantes sur les roches de la région en utilisant une palette lumineuse et émaillée.



436



437



438

438 : Franz Charlet suit une double formation : chez Portaels et dans l'atelier de Carolus Duran à Bruxelles, puis chez J.L. Gérôme à Paris. De l'enseignement de ses maîtres académiques Charlet ne retiendra que la maîtrise du dessin et un sens solide de la composition. Ses véritables professeurs et inspirateurs seront ses compagnons de voyage : Whistler, Van Rysselberghe, Signac... Membre actif du groupe Les Vingt, son sens de l'esthétique pousse l'artiste vers un impressionnisme « à la française » : fluidité des couleurs, touche vibrante et une attention particulière à la lumière.



438 bis

438 Frantz CHARLET (1862-1928)

Dans la medina, 1884

Huile sur toile signée en bas à gauche et datée
92 x 62 cm

Rentoilage.

1500 / 1800 €

438 bis Buste de femme au turban et au collier

Sculpture en plâtre patiné, monogrammée

H: 75 cm

1000 / 1500 €

439 Pierre FLYE SAINTE-MARIE (1869-1956)

La jeune vendeuse de tapis

Huile sur toile signée en bas à droite,
33x24 cm

150 / 300 €

439 bis Paul de PAUW (1910-1961)

Portrait de femme

Huile sur toile signée en bas à gauche
50x40 cm

400 / 600 €

440 Ecole vietnamienne du XXe siècle,

Marché flottant au Vietnam

Huile sur panneau d'isorel signée en bas à droite,
23x17.5 cm à vue

200 / 300 €



439



439 bis



440



441 Clément SERNEELS (1912-1991)
Scène de village africain, circa 1958
 Huile sur panneau sur fond or signée en bas
 Au dos une esquisse de l'œuvre avec variante
 82 x 140 cm

6000 / 8000 €

Peintre sud-africain, Clément Serneels étudie, dans les années 1930, à l'Académie royale des beaux-arts de Bruxelles et commence à exposer ses œuvres en Belgique et en France. Entre 1936 et 1937, grâce à une bourse obtenue du ministère belge des Colonies, il effectue un voyage au Congo en traversant, avec le peintre portugais Guilherme d'Oliveira Marques, le Kasai pour arriver jusqu'à Élisabethville. Ne se contentant pas d'esquisses, il réalise des tableaux achevés sur place, travaillant d'après nature plus que d'après souvenirs. Dans les années 1940, l'artiste retourne en Afrique du Sud, où il se consacre principalement à la peinture de la vie africaine et à l'enseignement.

Clément Serneels figure sur les cimaises du Musée royal à Tervuren qui abrite dans ses collections de nombreuses œuvres relatives à l'Afrique centrale, principalement le Congo. Notre œuvre est un projet pour l'exposition universelle qui s'est tenu en 1958 à Bruxelles.



Le peintre Serneels devant son chevalet.

TABLEAUX DES XIXÈME ET XXÈME SIÈCLES



443

443 École du Nord, vers 1950
Nu féminin assis
Huile sur toile signée indistinctement en bas à droite
46.5x46.5 cm
Usures et sauts de matière.

200 / 300 €



444

444 Marie Geneviève DUHEM (1871-1918)
Religieuses au bord d'un étang,
Pastel, crayon graphite sur papier signé en bas à droite,
29.5x41 cm à vue
Pliures.

500 / 800 €



445

445 Jean-Gabriel DOMERGUE (1889-1962),
Portrait de femme,
Huile sur panneau d'isorel signée en bas à gauche
23 x 17 cm à vue

1800 / 2200 €



446

446 Charles GERRARD (1892-1964)
Breakfast tray
Huile sur panneau signée en bas à droite, titrée
au dos
69 x 58 cm

1500 / 1800 €



447

447 Fikret MOUALLA (1903-1967),
Nu agenouillé, 1952
gouache, signée et datée en bas à droite
28 x 22 cm.
Un certificat d'authenticité par Marc Ottavi et
Kerem Topuz pourra être remis à la demande et à
la charge de l'acquéreur.

1000 / 1500 €



450 Emile BAES (1879-1954)
Scène de fête aux Antilles
Huile sur toile signée en bas à droite
90 x 130 cm
Un enfoncement, une pièce au dos.

1500 / 2000 €

Peintre, décorateur et aquafortiste belge, Émile Baes étudie à Bruxelles chez Stallaert, puis à Paris chez Cabanel et Bonnat. Après avoir débuté dans un style académique avec des tableaux d'histoire et des portraits, l'artiste trouvera ensuite sa voie comme peintre des figures et des nus. Dans les années 1930, l'artiste s'inspirera de ses voyages pour peindre des paysages et des scènes de la vie locale.





451 Charles LAPICQUE (1898-1988),
Manoeuvres au large de Brest, 1959
 Huile sur toile signée en bas à droite, titrée, datée et contresignée au dos
 27x35 cm

Reçu peintre officiel de la Marine en 1948, Charles Lapicque embarque notamment à Brest pour participer à des manoeuvres dans la rade. Notre oeuvre s'inscrit dans cette production singulière qui demeure pour le peintre une occasion de développer sa théorie de répartition des couleurs. Plusieurs des oeuvres de cette période sont conservées dans des musées bretons dont le Musée des Beaux-arts de Brest. Il en a été tiré diverses séries de lithographies, les versions originales sur toile étant plus rares sur le marché.

5000 / 8000 €



452 Édouard PIGNON (1905-1993)
Le nu blanc, 1976
 Gouache sur papier marouflé sur toile
 Signée et datée en bas à droite
 48x75 cm

1000 / 1500 €



453 Édouard PIGNON (1905-1993)
Nus aux champs, 1983
 Aquarelle signée en bas à droite et datée
 36 x 44 cm

600 / 800 €



454 Bernard BUFFET (1928-1999)

Trois dahlias, 1961

Technique mixte sur papier signée et datée en bas à droite
65 x 50 cm

Le certificat de la Galerie MAURICE GARNIER en date du 9 mai
1989 sera remis à l'acquéreur.

25000 / 30000 €

Talentueux et précoce, Bernard Buffet a rapidement fixé son style très personnel, élaboré dans une veine figurative au moment même où l'abstraction prend son essor au lendemain de la guerre. Puissamment composée, notre œuvre présente trois dahlias dans un vase qui s'inscrivent sur un fond de couleur vive et intense. La modernité de notre composition, qui dégage un puissant effet pictural, se traduit par un expressionnisme qui fait oser à Buffet les tons contrastés, avec une violence du geste. Sans complaisance, avec passion et génie, Buffet témoigne de son temps.



455



456



457



458



459



460

Victor PROUVÉ (1858-1943)

Ces dessins ont été donnés par Jean Prouvé, fils de Victor Prouvé, aux ascendants des actuels propriétaires.

455 Femme assise, 1913

Pastel gras
Située Carmac et datée en bas à droite
38 x 53 cm
Marges insolées. Piqures, pliures et déchirures en marge haute.

300 / 500 €

456 À table, 1913

Pastel gras
Située Carmac et datée en bas à droite
37 x 52,5 cm

300 / 500 €

457 Portrait de femme au chapeau

Fusain
Non signé
26,3 x 37,5 cm

200 / 400 €

458 Portrait de femme au chapeau

Fusain
Non signé
26,5 x 37,5 cm

200 / 400 €

459 Portrait de femme au chapeau

Fusain
Non signé
26,5 x 37 cm

200 / 400 €

460 Portrait de femme au chapeau

Fusain
Non signé
26,5 x 37,5 cm
Mouillure au coin en bas à gauche.

200 / 400 €



462

462 Marie LAURENCIN (1883-1956),
Portrait de femme, 1946
Crayon graphite sur papier, signé et daté en bas à gauche
17x10.5 cm à vue
Insolé, une tâche légère en bas à gauche.

700 / 900 €



463

463 Raymond Gabriel LAMBERT dit RAYLAMBERT (1889-1967)
Etudes de babouin,
Aquarelle, rehauts de gouache et crayon graphite, signature au cachet humide en bas à droite, 24x17 cm à vue

200 / 250 €



464

464 Adolphe WILLETTE (1857-1926)
"A tout Seigneur tout honneur"
Encre sur papier signée en bas à gauche, titrée vers le bas
30 x 23.5 cm
Rousseurs.

200 / 300 €



465

465 Théodore ROUSSEAU (1812-1867),
Vue de villa en forêt de Fontainebleau,
Crayon graphite sur papier, cachet TH.R en bas à droite, 6 x 10 cm à vue
Insolé

200 / 300 €



466

466 Bruno MYLE (1958-2009)
Femme et enfant, circa 1980
Aquarelle sur trait d'encre
Signée en bas à droite
29 x 20 cm
Peintre de Tourcoing.

30 / 50 €

TABLEAUX DES XIXÈME ET XXÈME SIÈCLES



467



468

467 Georges LAPORTE (1926-2000),
Navire au port,
Huile sur toile signée en bas à droite,
27x35 cm

120 / 150 €

L'œuvre de Georges Laporte est sincère, sensible, passionnée, fougueuse. La matière grumeleuse joue avec les aplats offrant une étonnante vision naturaliste baignant dans une lumière vraie.

468 Charles PICART LE DOUX (1881-1959)
Marine, 1954

Huile sur toile
Signée en bas à gauche et datée
38 x 46 cm

200 / 300 €



469



470

469 Yvon GRAC (né en 1945)
Ambiance estivale, Promenade des Anglais à Nice.

Huile sur toile signée en bas à gauche
46 x 55 cm

650 / 700 €

470 Yvon GRAC (né en 1945)
L'été sur le sable de la Côte d'Azur
Huile sur toile signée en bas à droite
50 x 61 cm

700 / 800 €



471



472

471 José SALVAGGIO (né en 1953)
Petit pont sur la rivière tranquille
Huile sur toile signée en bas à droite
46 x 55 cm

200 / 300 €

472 Pierre GODET (1940-2023)
Le pont Briques à Amsterdam
Huile sur toile signée en bas à droite
33 x 55 cm

350 / 400 €

473 Giorgio RAMELLA (né en 1939)
Constriction sur l'eau
Huile sur toile
Signée en bas à gauche
Titrée au dos
60 x 40 cm

150 / 250 €



473



474

474 Jean QUÉMÉRÉ (né en 1942)
La Tour Solidor, Saint-Malo
Huile sur toile signée en bas à droite
46 x 55 cm

250 / 300 €

Artiste normand, peintre d'instinct et d'extérieur, Jean Quéméré peint ses paysages dans la manière postimpressionniste avec une belle justesse de composition, en s'inspirant par la nature imprégnée d'émotions, par les changements de la lumière, par la vivacité des couleurs...



475

475 André MAIRE (1898-1984)
Assemblée de femmes près du Grand Canal de Venise, 1976
 Huile sur panneau signée et datée vers le bas
 65x91 cm
 Légers sauts de matière.

4000 / 6000 €

Peintre voyageur, André Maire passe plusieurs années de sa vie à découvrir et à peindre les merveilles de l'Asie, l'exotisme de l'Inde, les mystères de l'Égypte, l'exubérance du Madagascar... Néanmoins, la place consacrée par l'artiste aux travaux « occidentaux » est considérable. Inspirée par Tiepolo, Canaletto et surtout par Guardi, sa période vénitienne commence en 1922, s'affirme vers 1936 et se prolonge jusqu'en 1944. Elle se distingue par une touche allusive, rapide, qui s'incarne en des couleurs vives ou sombres qui se dressent en de longues silhouettes... De son retour en France dans les années 1960, Maire s'installe à Semur-en-Auxois, où il puise l'inspiration non seulement à la vie autour de lui, mais aussi dans ses nombreux souvenirs en refaisant des voyages imaginaires et en les fixant dans des compositions sereines, plus apaisées, dans des idéales visions hédonistes.

476 GEN PAUL (1885-1975)
Portrait d'homme, circa 1950
 Huile sur panneau, signée en bas à gauche,
 55x33 cm

2000 / 2500 €

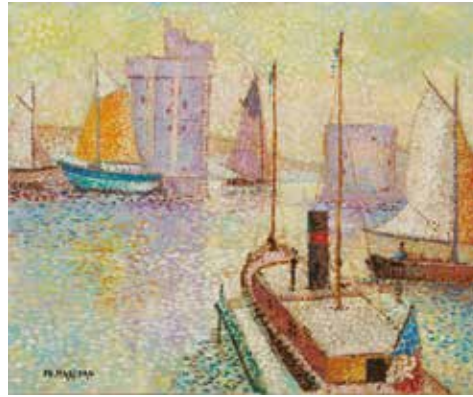


476

TABLEAUX DES XIXÈME ET XXÈME SIÈCLES



477



478

477 Jacques GOUPIL (1934-2021)
Paysage de Marennes
Huile sur toile signée en bas à gauche
33 x 41 cm

200 / 300 €



479



480

478 Philippe MARCEAU (né en 1938)
Le port de la Rochelle
Huile sur toile signée en bas à gauche
38 x 45 cm

150 / 200 €

479 Jean-Pierre DUBORD (né en 1949)
Soleil sur la Seine à Rouen
Huile sur toile signée en bas à droite
27 x 41 cm

400 / 500 €



481



482

480 Pierre GODET (1940-2023)
Casino à Trouville
Huile sur toile signée en bas à droite
50 x 61 cm

350 / 400 €

481 BRUTTA-MATTA (né en 1946)
Marché aux poissons à Loctudy
Huile sur toile signée en bas à gauche
46 x 55 cm

400 / 500 €

482 Jean QUÉMÉRÉ (né en 1942)
Jeux de plage, côte bretonne
Huile sur toile signée en bas à gauche
50 x 61 cm

300 / 400 €

483 Charles LEVIER (1920-2003)
Le Rendez-vous,
Huile sur toile, signée en bas à gauche, titrée
et contresignée au dos
90x60 cm

300 / 500 €



483



484

484 Yvon GRAC (né en 1945)
Jacqueline au miroir
Huile sur toile signée en bas à gauche
50 x 61 cm

700 / 800 €

485 Pierre GODET (1940-2023)

Promenade à Pont-Aven

Huile sur toile signée en bas à gauche
30 x 60 cm

350 / 400 €



485



486

486 Guy LEGENDRE (né en 1946)

Les falaises d'Étretat

Huile sur toile signée en bas à droite
54 x 65 cm

350 / 400 €



487



488

487 Jean-Pierre DUBORD (né en 1949)

Route en bord de Seine

Huile sur toile signée en bas à droite
46 x 55 cm

400 / 500 €

488 BRUTTA-MATTA (né en 1946)

Les poules en liberté

Huile sur toile signée en bas à gauche
27 x 41 cm

250 / 300 €



489



490

489 Guy LEGENDRE (né en 1946)

Port de Honfleur

Huile sur toile signée en bas à droite.
46 x 55 cm

300 / 400 €

490 René JAMES (1935-2021)

Roscoff

Huile sur toile signée en bas à droite
45 x 55 cm

250 / 300 €

491 Bernard CHAROY (né en 1931)

Julien venez faire le beau

Acrylique sur carton signée en bas au milieu
65 x 50 cm

800 / 1000 €



491

492 BRUTTA-MATTA (né en 1946)

Le réveil de Charline

Huile sur toile signée en bas à gauche.
46 x 33 cm

280 / 300 €



492



493

493 Commode

À léger ressaut central en placage de bois de rose marqueté en aile de papillon dans des encadrements de filets de bois clair et amarante. Elle ouvre à trois tiroirs sur traverse, pose sur de petits pieds galbés, ornementation de bronze aux entrées de serrure, anneaux de tirage, cul-de-lampe et sabots.

Plateau de brèche d'alep.

Estampillée Pierre PLEE reçu Maître en 1787.

86 x 81 x 47.5 cm

2500 / 2800 €



494

494 Grande console demi lune

En acajou et placage d'acajou souligné de frises de perles de bronze. Elle ouvre à un tiroir central et deux tiroirs latéraux, pose sur de hauts pieds fuselés et cannelés réunis par une tablette d'entrejambe évidée, plateau de marbre réparé à galerie.

Epoque Louis XVI

86,5 x 131 x 48 cm

3000 / 3500 €



495

495 Paire de bergères

De forme gondole en bois sculpté et doré, les supports d'accotoirs à balustres cannelés et feuillagés soulignés de motifs de grecques, dés de raccordement à rosace, pieds fuselés et cannelés.

Epoque Louis XVI

Traces d'estampille

Hauteur: 93 cm

Largeur de l'assise: 68 cm

Profondeur: 61.5 cm

2500 / 3000 €



496

496 Table à écrire formant liseuse

En placage de bois de rose marqueté sur fond d'amarante.
Elle ouvre à deux tiroirs latéraux et présente un pupitre amovible sur crémaillère gainé de cuir havane doré aux petits fers, pose sur de hauts pieds galbés à sabots feuillagés en bronze ciselé et doré.
Estampillé Germain LANDRIN reçu Maître en 1738.
Epoque Louis XV
71 x 81 x 49 cm

2500 / 3000 €

497 Grande console demi-lune

En bois doré, la ceinture ajourée à canaux et asperges, rosaces et frises d'entrelacs soulignés de guirlandes de feuilles de laurier, pose sur de hauts pieds à cannelures rudentés à asperges.

XVIII^{ème} siècle

(état d'usage)

Plateau de marbre veiné

(un coin recollé)

90 x 165 x 84 cm

6000 / 7000 €



497



498

498 Bureau de pente

en placage de bois de rose à décor marqueté de motifs losangiques.
Il ouvre pour la partie supérieure par un abattant qui dissimule six tiroirs sur trois rangs et un tiroir secret, présente deux caissons en partie basse, petits pieds galbés à sabots de bronze.
Estampillé Jean-Charles SAUNIER, reçu maître le 27 août 1743
Epoque Louis XV
Usures, accidents,
100x114x57 cm

2000 / 2500 €



501

501 Bureau plat

En acajou, ouvrant en ceinture par cinq tiroirs sur deux rangs, et laissant découvrir deux écritoires latérales, l'une des faces simulant des tiroirs, pose sur quatre pieds gaines à cannelures et terminaisons de sabots en bronze doré, le plateau, les tiroirs et entrées de serrure ceints de bronze doré, Entrées de serrure trèfle, Travail d'époque Louis XVI, attribué à Nicolas Petit, reçu maître en 1761 Manques, usures, 78x163x77 cm

1800 / 2000 €



502

502 Fauteuil

À dossier plat et à châssis en noyer sculpté, à riche ornementation de rocailles, feuillages et fleurs épanouies sur le dossier, les accotoirs et en ceinture, pose sur quatre pieds galbés ornés de rocailles, Style régence, époque XIXe siècle, 105x75x62 cm

700 / 1000 €



503

503 Importante console

En bois sculpté et doré à décor de coquilles, rocailles et guirlandes fleuries, plateau de marbre XVIIIème siècle Accidents, restaurations et manques 92.5 x 146 x 65 cm

1500 / 2000 €



504

504 Paire de fauteuils à la reine

En bois relaqué et sculpté, les accotoirs à manchettes, les supports d'accotoirs cannelés et feuillagés soulignés de motifs de grecques, dès de raccordement à rosace, pieds en console à décor de feuilles d'acanthé. Epoque Transition Louis XV-Louis XVI. Etat d'usage A rapprocher de l'œuvre de Claude SENE Hauteur: 94 cm Largeur de l'assise: 64 cm Profondeur: 55 cm

2000 / 2500 €



507

**507 Mobilier de salon**

En bois relaqué gris, les accotoirs à manchette, supports d'accotoirs à balustres cannelés. Dèss de raccordement à rosace, pieds fuselés et cannelés.

Composé de quatre fauteuils

Hauteur: 88 cm, long de l'assise: 64 cm, profondeur: 57 cm

Quatre chaises

Hauteur: 88 cm, long de l'assise: 51 cm, profondeur: 46 cm

Epoque Louis XVI

(restaurations d'usage)

1000 / 1500 €

508 Bureau Mazarin

En placage de bois de violette à décor marqueté de motifs géométriques. Il ouvre à un tiroir, un vantail central et six tiroirs latéraux, pieds en balustres entretoisés à bagues en bois sculpté et doré.

Epoque Louis XIV (restauration)

81 x 113 x 64.5 cm

3000 / 4000 €



508



509

509 Suite de quatre fauteuils

En hêtre sculpté de fleurettes, les accotoirs à manchettes, supports d'accotoirs et ceintures mouvementées, pieds galbés
Estampillés Nicolas HEURTAUT, reçu Maître en 1753.
Epoque Louis XV
Etat d'usage
Garniture de cuir Havane
Hauteur: 88 cm
Largeur: 64 cm
Profondeur: 51 cm

1500 / 2000 €



510

510 Important meuble vitrine

En acajou et placage d'acajou ouvrant par deux portes vitrées dans la partie haute, un abatant et deux tiroirs dans la partie basse
Epoque Louis XVI
Etat d'usage
199x110x41 cm

300 / 400 €



511

511 Encoignure

Marquetée à décor géométrique d'étoile à 4 branches, ouvrant en façade par deux vantaux, et surmontée d'un plateau de marbre veiné, Seconde moitié du XVIII^e siècle, circa 1770
Xylophagies, restaurations, serrures remplacées,
91x43x43 cm

300 / 500 €



512

512 Console demi lune

En acajou et placage d'acajou souligné de filets de cuivre, montants cannelés, pieds fuselés et annelés, plateau de marbre à galerie.
Fin du XVIII^e siècle
Etat d'usage
84.5 x 63 x 35 cm

300 / 500 €



513

513 Petite console

En bois relaqué et redoré à décor de rocailles et motifs stylisés.
Plateau de marbre veiné
XVIII^e siècle
(Etat d'usage)
79 x 57 x 42 cm

400 / 600 €

514 Paire de fauteuils à fond de canne

En hêtre sculpté de coquilles, rinceaux et feuilles d'acanthes, accotoirs sinueux, pieds galbés et entretroisés.

Epoque Régence
(restaurations)

Hauteur: 95 cm

Largeur de l'assise: 60 cm

Profondeur: 51 cm

800 / 1000 €



514

515 Secrétaire droit à façade et côtés galbés

En bois de placage marqueté de trophée d'instruments de musique et branchages fleuris dans des encadrements de filets

Il ouvre à un tiroir à doucine, un abattant qui dissimule tiroirs et casiers, deux vantaux en partie basse, plateau de marbre veiné

141 x 92 x 35 cm

Epoque Louis XV

Etat d'usage

4000 / 4500 €



515

516 Table de salon

En acajou et acajou mouluré. Elle ouvre à un tiroir latéral, pose sur de hauts pieds à sabots de bronze, plateau de marbre gris à lingotière.

Estampillée trois fois Antoine Marie SCHMIDT, reçu Maître en 1784.

Epoque Louis XVI.

72 x 84 x 52 cm

2000 / 2200 €



516

517 Table de salon marqueté toutes faces

En placage dans des encadrements de filets à damier. Elle ouvre à trois tiroirs, le premier dissimulant une écritoire, pieds en gaine à sabot de bronze, plateau de marbre à galerie.

Epoque Louis XVI

69,5 x 48 x 34 cm

1500 / 1700 €



517

518 Console

En acajou et placage d'acajou, les montants à caryatides en gaine réunies par une plinthe.

Plateau de marbre

Epoque Empire

Etat d'usage

85,5 x 112 x 43 cm

300 / 500 €



518

519 Commode

En acajou et placage d'acajou ouvrant trois tiroirs

Montant à cannelures, piétement fuselé

Entrées de serrures trèfle (clé manquante)

Dessus de marbre gris Saint Anne

Epoque Louis XVI

Petites fentes au placage

86x115x54 cm

600 / 1000 €



519



520



520 bis



521



522



523



524



525

520 Commode

En placage de bois de rose et amarante à façade à léger ressaut ouvrant par trois tiroirs, montants à côtes plates, piètement légèrement galbé, garniture de bronze ciselé et doré

Plateau de marbre gris Saint Anne
Epoque Transition-Louis XV Louis XVI
Restaurations
85x75x40 cm

1500 / 2000 €

520 bis Fauteuil à dossier plat

En noyer sculpté orné de motifs de feuillages stylisés et fleurs épanouies, pose sur quatre pieds galbés réunis par une entretoise en X soulignée d'un motif central de rosace,
Epoque régence,
94x69x60 cm

700 / 1000 €

521 Fauteuil à dos plat

En noyer sculpté, à décor sur le dossier et la ceinture de branchages fleuris, pose sur quatre pieds galbés sculptés de feuillages à enroulements et palmettes stylisées,
Epoque Louis XV,
98x66x58 cm

500 / 800 €

522 Commode

En bois de placage de rose et amarante ouvrant par trois tiroirs, montants à côtes plates, piètement légèrement galbé, façade à léger ressaut central, plateau de marbre gris Sainte Anne.
Trace d'estampille de Jean LAPIE reçu Maître en 1762.
Epoque Transition Louis XV-Louis XVI
84 x 128 x 60 cm

1000 / 1500 €

523 Bureau à gradin

Ouvrant à deux tiroirs en partie supérieure, un cylindre qui dissimule quatre tiroirs, deux tiroirs en partie basse, pieds gaines.
Plateau de marbre
Epoque Empire
Etat d'usage
114 x 93 x 50.5 cm

100 / 150 €

524 Table de salon

De forme ovale en bois de placage marqueté en frise dans des encadrements de filets de bois clair à bâtons rompus sur fond de palissandre.
Elle ouvre à un tiroir, pose sur de hauts pieds gaines réunis par une tablette d'entrejambes.
Plateau foncé de marbre veiné.
Epoque Louis XVI
(état d'usage)
71 x 50 x 37cm

500 / 800 €

525 Bureau bonheur du jour

En acajou et placage d'acajou ouvrant par deux portes à fond de miroir flanquées de colonnes cannelées, deux tiroirs dans la partie haute un tiroir en ceinture et une écritoire. Piètement fuselé et cannelé réuni par une entretoise. Piètement toupie
Epoque Louis XVI
Fentes et accidents au placage
134x84x45 cm

550 / 600 €

526 Commode

A façade et côtés galbés en placage de bois de violette, marquetée en frise dans des encadrements de filets, ouvre à trois rangs de tiroirs, dont le premier se départage en trois, pieds droits, plateau de marbre veiné.

Epoque Régence.

83 x 125 x 66 cm

1000 / 1200 €



526

526 bis Paire de fauteuils cabriolet

À dossier médaillon, pieds fuselés et cannelés.

Epoque Louis XVI.

L'un des deux avec trace d'estampille de Georges JACOB (?) et marques au feu sur les deux.

93 x 58 x 51 cm

150 / 300 €



526 bis

527 Haut fauteuil

À dossier plat en chêne sculpté de rocailles et fleurons, supports d'accotoirs et ceinture mouvementée, pieds à terminaisons en sabot, garniture d'origine en cuir havane

Allemagne, XVIIIème siècle

Etat d'usage

Hauteur 125 cm

Longueur 65

Profondeur 51 cm

1000 / 1200 €



527

528 Commode en acajou

Et placage de bois d'acajou moucheté sur bâti de chêne. Elle ouvre par trois tiroirs à encadrement foncé de baguettes de laiton, poignées tombantes à décor d'étoiles en bronze. Elle repose sur quatre pieds toupies.

Dessus de marbre gris Saint Anne à décrochements.

Epoque Louis XVI

Fin du XVIIIème siècle

88 x 128 x 60,5 cm

300 / 400 €



528

529 Table de milieu

En bois mouluré et sculpté à riche décor de coquilles, acanthes stylisées.

XVIIIème.

Epoque Louis XV.

71x89x64 cm

450 / 500 €



529

530 Table

En noyer sculpté posant sur quatre pieds miches en bois tourné réunis par une entretoise tournée surmontée en son centre d'un montant balustre, Plateau rapporté, la ceinture laissant découvrir trois tiroirs,

78x120x67 cm

1000 / 1500 €



530



531

531 Commode

En bois de placage ouvrant par trois tiroirs sur deux rangs, montants à côtes plates, repose sur de hauts pieds légèrement galbés, plateau de marbre gris Saint Anne. Estampillé Jean POPSEL, reçu maître en 1755. Epoque Transition, Louis XV- Louis XVI. 88,5x131x64 cm

1500 / 2000 €



532

532 Canapé

En bois mouluré et sculpté rechapé blanc. Dossier et ceinture sinueuse à décor de fleurettes et acanthes stylisées, piètement galbé. Epoque Louis XV. Garniture de velours bleu. 101x164x70 cm

300 / 500 €



533

533 Secrétaire droit

À léger ressaut central en placage de bois de rose sur fond de bois de violette à décor de trophée dans un médaillon, filets enrubannés, grecques et encadrements de filets. Il ouvre par un tiroir en ceinture, un abattant qui dissimule tiroirs et casier, un vantail en partie basse, pieds gaine, plateau de marbre brèche d'Alep. Epoque Louis XVI. Etat d'usage. 135 x 91 x 44 cm

3000 / 3500 €



534

534 Chiffonnier

En placage de bois de rose marqueté en frise, les montants à pans coupés, ouvre à six tiroirs sur traverse, pose sur de petits pieds galbés, plateau de marbre veiné. Estampillé MOREAU reçu Maître en 1764. Etat d'usage. Epoque transition Louis XV-Louis XVI. 165 x 62 x 41 cm

2000 / 2500 €

537 Console

De forme mouvementée en noyer marqueté de bois clair à motifs de rinceaux et branchages fleuris, ouvre à un tiroir en ceinture, pose sur de hauts pieds galbés.

Italie, XVIIIème siècle
(restauration)

73 x 93 x 53 cm

1500 / 1800 €



537



538

538 Bureau de pente en bois de placage à décor marqueté de branchages fleuris. Il ouvre à un abattant qui dissimule des casiers et cinq tiroirs en façade, pose sur de hauts pieds galbés.

Riche ornementation de bronzes ciselés
Ancien travail de style Louis XV
(accidents, soulèvements et manques)

92 x 76 x 45 cm

1500 / 2000 €

539 Bureau en acajou et placage d'acajou ouvrant à sept tiroirs et un vantail, pieds galbés.

Angleterre XVIIIème siècle.

(Accidents, fentes et manques)

85 x 107 x 59.5 cm

200 / 300 €



539



540

540 Bureau à gradin

En acajou et placage d'acajou souligné de rosaces en bronze et plaques de cuivre.

Il ouvre dans la partie supérieure par un vantail et deux tiroirs latéraux par trois tiroirs en partie basse, pieds gaine.

Fin du XVIIIème siècle

Etat d'usage

120 x 92 x 58 cm

2500 / 3000 €

541 Tabouret curule

En bois noirci, à terminaisons de têtes de chien sur les accotoirs et de sabots sur le piètement, décor de rocaille en ceinture,

Seconde moitié du XIXe siècle,

Garniture amovible de velours rouge,

Eclats,

70x86x48 cm

600 / 800 €



541

542 Commode vitrine

En chêne marqueté de bois clair ouvrant à trois tiroirs en partie basse et un vantail vitré en partie haute.

Fin du XVIIIème ou début du XIXème siècle

Etat d'usage

193 x 96 x 54 cm

300 / 500 €



542



543

543 Commode

À façade en arbalète à décor peint de branchages fleuris dans des encadrements de rocailles sur fond bleu. Elle ouvre à trois tiroirs sur traverse, la ceinture mouvementée, petits pieds en sabot.

Venise, XVIIIème siècle

Etat d'usage

87 x 115 x 58 cm

8000 / 10000 €



544

544 Commode sribanne

En bois laqué, sculpté et doré à décor de guirlandes fleuries, rocailles et frises de motifs feuillagés

Elle ouvre en partie supérieure par un abattant qui dissimule cinq tiroirs, par trois tiroirs en partie basse, pieds griffes

XVIIIème siècle

Etat d'usage

111 x 123 x 64 cm

1500 / 1800 €

545 Console

En bois sculpté et laqué à décor zoomorphe, la ceinture soulignée de glands et feuilles soutenus par des protomes de lions, pose sur de hauts pieds galbés à terminaison en griffes, plateau en scagliole

XIXème siècle dans le goût de WILLIAM KENT

82 x 95 x 58 cm

5000 / 6000 €

545 bis Paire de chaises

En bois mouluré et sculpté rechargé vert d'eau à dossier mouvementé à décor de fleurs et feuillages, ceinture stylisée, piétement galbé

Epoque Louis XV

Trace d'estampille

82x46x48 cm

400 / 600 €



545



545 bis

546 Table de milieu

À plateau mouvementé ouvrant par un tiroir en ceinture, riche décor en marqueterie dite "Bouille" de rinceaux feuillagés et motifs stylisés.

Ornementation de bronze ciselé et doré à décor de masques de femmes

Epoque Napoléon III

78x145x86 cm

Accidents et restaurations

1000 / 1500 €



546

547 Paire de fauteuils crapauds

Pour enfant, les piètements en bois noirci à terminaison de roulettes,

Fin du XIXe siècle,

Regarnis de cuir capitonné,

59x52x56 cm

500 / 700 €



547

548 Secrétaire droit

En placage de bois de rose marqueté en ailes de papillons sur fond de palissandre

Il ouvre à un abattant à décor peint de scène

cynégétique qui dissimule six tiroirs et trois

casiers, deux vantaux à lamelles en partie

basse, pose sur de petits pieds galbés, riche

ornementation de bronze ciselé et doré

Style Louis XV vers 1880

Etat d'usage

147 x 106 x 41 cm

6000 / 8000 €



548

549 Bureau plat

En palissandre marqueté de filets de laiton

à décor sculpté de motifs feuillagés, ouvre à

deux tiroirs en ceinture, pose sur de hauts pieds

galbés, riche ornementation de bronzes ciselés

et dorés, plateau gainé de cuir

Epoque 1880

Etat d'usage

76 x 120 x 68 cm

1500 / 1800 €



549

550 Meuble à hauteur d'appui

En placage de bois noirci et incrustation de

marqueterie métallique à riche décor de

guirlandes enrubannées, ouvre par une porte

en son centre, garniture de bronze ciselé et

doré

Epoque Napoléon III.

107 x 117 x 45 cm

500 / 800 €



550

551 Étagère de présentation

En acajou et placage d'acajou marquetée de

bois clair à décor de filets, rinceaux, cornes

d'abondance et motifs stylisés, les montants

antérieurs en faisceaux, postérieurs en

pilastres, présente quatre tablettes, fronton

mouvementé, pose sur des pieds à roulettes de

bronze.

Epoque Charles X

(Etat d'usage)

195 x 94.5 x 40.5 cm

2500 / 3000 €



551



552

552 Tapisserie en laine

À décor d'un paysage au cygne,
Aubusson, fin du XVIIIe siècle,
Usures, restaurations d'usage, doublée,
288x324 cm

1500 / 3000 €



553

553 Tapis probablement Afghan (chaîne, trame et velours en laine), vers 1960-1980

Le tapis est orné de deux grands arbres entourés de deux petits sur fond rouge à décor de fleurs, personnages et animaux géométriques.
Une large bordure à motifs géométriques est encadrée de quatre contre-bordure
430 x 410 cm

Expert : Alexandre Chevalier, expert agréé - membre de la Compagnie Nationale des Experts (CNE) et de la Chambre Européenne des Experts conseils en œuvres d'Art (CECOA)

10, rue du Bac 75007 Paris

Tél : 0676491683

contact@cabinet-alexandrechevalier.fr

www.expertise-tapis.fr

600 / 800 €



554

554 Iran

Tapis kilim en laine polychrome à décor central de motifs géométriques stylisés et en bordure de frises végétales,
Etat d'usage
287x191 cm

300 / 500 €

PROGRAMME DES VENTES

BELLE VENTE DE BIJOUX

PROCHAINE VENTE

09 OCTOBRE 2023

Hôtel des ventes de Lille



Diamants : 3 ct, 2.20ct, 1.77 ct E SI1, 1.50ct, 1.12 ct KSI2, 1.04ct, 1.03 ct FVVS1, 1.03 ct, 0.98ct IVVS2

Diamants montés : alliance américaine, demi alliance, bracelet ligne, broche, bague tank, collier, bagues, boucles d'oreilles.

Pierre de couleur : émeraude d'environ 5 ct, saphir Ceylan.

Bijoux signés : CHOPARD, MELLERIO, STERLE, CARTIER, BOUCHERON, BULGARI, DINH VAN, HERMES, LOUIS FERRAUD, DAMIANI, ALFIERRI et SAINT JOHN, KORLOFF, GV, SELIM HADDAD, TOM G, SECRET INSIDE.

Montres : JAEGER LECOULTRE, OMEGA, CARTIER, HERMES, BAUME et MERCIER, BUCHERER.

Maroquinerie : HERMES, CELINE, GIVENCHY, CHANEL, CARTIER, VUITTON.

Bijoux anciens XIXème, Art nouveau, Art déco.



Expositions Publiques

Vendredi 06 octobre de 14h15 à 19h

Samedi 07 octobre de 9h30 à 12h15 et de 14h 15 à 18h

Lundi 09 octobre de 9h30 à 11h

Expert : Louis de SUREMAIN

55 rue du Faubourg Montmartre-75009 Paris

Tél. : 06 07 68 04 96

suremain.expertise@free.fr

VENTE DE VINS ET SPIRITUEUX

PROCHAINE VENTE

17 OCTOBRE 2023

Hôtel des ventes de Lille



La vente débutera à 10h pour les lots de 1 à 239, pour reprendre à 14h avec le lot N°240

600 lots environ la compose de 1911 à 2017.

De nombreuses particularités parmi lesquelles :

- 9 lots en verticales de 12 millésimes se succédant de 1990 à 2002 de château d'Yquem
 - Plusieurs collections de grands crus classés illustres comme Cht Mouton Rothschild avec 34 millésimes de 1911 à 2004 entre autres.
 - 16 millésimes de Pétrus
 - 2 lots de 3 Bt du Murfatlar Doux, vin Roumain 1962 ayant appartenu à Nicolas CEAUSCECU décédé en 1989
 - 9 lots de la Sct civile Romanée Conti en Bourgogne
 - Le grand millésime 1945 représenté par Cht Ausone, Lynch Bages, Pichon Comtesse, Pontet Canet, Mouton d'Armailhac et Rothschild.
 - Le 1961 représenté par Cht Ht Brion, Lafite-Rothschild, Pétrus (l'année du décès de Me Loubat, l'illustre propriétaire qui a fait connaître le vin à la Reine d'Angleterre), Aloxe Corton de Rodet, le Clos de Tart Grand Cru, la Romanée Conti.
- Autre communication à venir sur Champagnes...

Consultant:

Éric DUGARDIN,
au 06.18.34.25.10
vin@mercier.com.



WWW.MERCIER-ART.COM

PROGRAMME DES VENTES

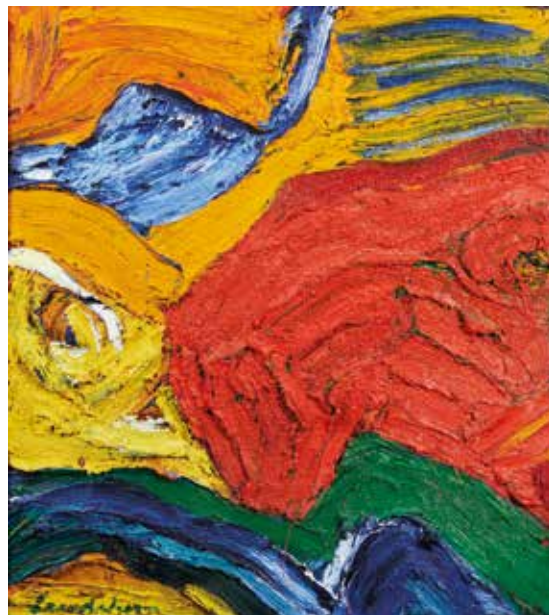
VENTE CATALOGUÉE D'ART DU XXÈME SIÈCLE

PROCHAINE VENTE

28 OCTOBRE 2023

Hôtel des ventes de Lille

- Estampes
- Tableaux du XIXème et XXème siècle
- Design
- Mobilier



GRANDE VENTE CATALOGUÉE D'ART CLASSIQUE

PROCHAINE VENTE

26 NOVEMBRE 2023

Hôtel des ventes de Lille



BELLE VENTE DE BIJOUX

PROCHAINE VENTE

27 NOVEMBRE 2023

Hôtel des ventes de Lille



VENTE CATALOGUÉE D'ART DU XXÈME SIÈCLE

PROCHAINE VENTE

09 DÉCEMBRE 2023

Hôtel des ventes de Lille

- Estampes
- Tableaux du XIXème et XXème siècle
- Design
- Mobilier



Comment faire estimer vos objets en vue d'une éventuelle vente ?

En nous envoyant vos photographies par mail à expertise@mercier.com ou par courrier à Mercier Maison de ventes,
14 rue des jardins, 59000 Lille. Nous pouvons également nous rendre à votre domicile sur rendez-vous au 03 20 12 24 24.
Ces rendez-vous sont possibles dans toute la France et l'Europe.

WWW.MERCIER-ART.COM