

YANN LE MOUËL

MAISON DE VENTES AUX ENCHÈRES

PARIS - DROUOT
Mardi 24 Octobre 2023



Philippe Leroy

Philippe Leroy a fréquenté l'Hôtel Drouot pendant plus de 40 ans.

Je le rencontrais parmi les fidèles de l'Hôtel, ceux qui chaque matin se réunissent avant 11h devant les portes pour discuter entre professionnels et échanger des commentaires sur les dernières ventes et celles à venir.

Toujours coiffé d'un chapeau à bords souples et reconnaissable de loin, il était de ceux qui forment le "fond des habitués". Il visitait chaque salle, à la recherche de ce qui le passionnait, ouvrant les cartons à dessins, détaillant chaque lot et relisant chaque description.

Son intérêt pour l'édition et le papier sous toutes ses formes était connu de tous.

Spécialiste des XIX^e et XX^e siècles, Philippe collectionnait les gravures, les aquarelles ou les gouaches, ainsi que les affiches avec un intérêt particulier pour Steinlein et autres maîtres fin de siècle.

Il était de ceux que les Experts et les Commissaires-Priseurs aiment à fréquenter car le savoir se transmet entre spécialistes par l'échange et la confrontation.

Philippe nous a quitté le jeudi 19 janvier de cette année.

Cette première vacation lui rend hommage.

MO

YANN LE MOUËL

MAISON DE VENTES AUX ENCHÈRES

Collection de M. Philippe Leroy et autres collections

Gravures, tableaux XIX^e, symbolistes, surréalistes & modernes

Mobilier et art du XX^e

Mardi 24 Octobre 2023
Hôtel Drouot, salle 2 à 14h00

Expositions publiques à Drouot

9, rue Drouot 75009 Paris, salle 2

Samedi 21 octobre 2023 de 11h à 18h

Lundi 23 octobre 2023 de 11h à 18h

Mardi 24 octobre 2023 de 11h à 12h

Téléphone pendant l'exposition à Drouot

+33 (0)1 48 00 20 02

Commissaire Priseur

Maître Yann le Mouel

Agrément 2002-265

7 rue de Provence 75009 Paris

+33 (0)1 47 70 86 36 / contact@yannlemouel.com

Expositions préalables au cabinet Ottavi

Du lundi 16 octobre au jeudi 19 octobre 2023 de 11h à 18h

12 rue Rossini, 75009 Paris - + 33 (0)1 42 46 85 19

Experts

Marc Ottavi / Tableaux et Sculptures

12 rue Rossini, 75009 Paris - + 33 (0)1 42 46 85 19

Responsable de la vente : Lucie Teyssedou

lucie@expertise-ottavi.fr

En collaboration pour les gravures avec

Agnès Thiebault

2 Rue de Provence, 75009 Paris - + 33(0)6 85 91 62 40

agnes.thiebault@gmail.com

Catalogue visible sur :

www.yannlemouel.com

www.expertise-ottavi.com

DROUOT.com

 Live

INDEX

| | | | |
|------------------|-------------------------|------------------|------------------|
| ANQUETIN | p.46 | LEBEAU | p.62 |
| ARDEN-QUIN | p.44 - p.45 | LEPERE | p.46 |
| AURIOL | p.6 - p.9 - p.11 - p.49 | LEROY | p.6 |
| BALLURIAU | p.47 | LÉVY-DHURMER | p.22-23 |
| BERNOUARD | p.50 | LOIR | p.46 |
| BONNARD | p.10 | MAN RAY | p.16 |
| BOTTINI | p.47 | MANZANA PISSARRO | p.7 |
| BOUTET | p.47 | MAUFRA | p.49 |
| BOUTET DE MONVEL | p.12 - p.13 | MESNAGER | p.53 |
| BRESLIN | p.5 | MIRÓ | p.26 - 27 |
| CAVAILLES | p.51 | MOORE | p.32 - p.42 |
| CÉSAR | p.54 | NEGREANU | p.61 |
| CEZANNE | p.6 | OLDENBURG | p.52 |
| CHAGALL | p.16 | PAQUEREAU | p.50 |
| CHAPO | p.62 | PETIT JEAN | p.47 |
| CHERET | p.6 | PICASSO | p.14 |
| CHILLIDA | p.31 | RANFT | p.48 |
| CHIRICO | p.31 | REIGL | p.57 - 58 |
| CHRISTO | p.56 | RHEE | p.53 |
| COUBINE | p.6 | RIVIERE | p.8 |
| DADAMAINO | p.43 | RODIN | p.6 |
| DESBOUTIN | p.6 | ROPS | p.5 |
| DINE | p.52 | ROTELLA | p.55 |
| DUBUFFET | p.40 - 41 | SANTIAGO | p.45 |
| DUFY Jean | p.39 | SCHLOSSER | p.56 |
| DUFY Raoul | p.38 | SEGUI | p.54 |
| ERIKSEN | p.62 | SPILLIAERT | p.20 - 21 |
| ERNST | p.25 - p.31 | STEINLEN | p.4 - p.5 |
| FERRIER | p.46 | STUCK | p.18 - 19 |
| GARDIER | p.48 | SZUREK | p.56 |
| GOSÉ | p.48 | TANNING | p.28 - 29 - p.30 |
| GUITRY | p.49 | TELEMAQUE | p.55 |
| HARPIGNIES | p.46 | THOMAS | p.49 |
| HENNER | p.6 | TITUS-CARMEL | p.55 |
| HOCKNEY | p.52 | TOLEDO | p.39 |
| HUGUES | p.46 | TRÉVIS | p.59 - p.60 |
| JONGHE | p.61 | VALLÉE | p.47 |
| JOURDAIN | p.50 | VALTAT | p.6 |
| KISLING | p.36 - 37 | VUILLARD | p.11 |
| LADEUIL | p.50 | ZELMANOVITCH | p.62 |
| LAPORTE | p.51 | ZUSH | p.61 |
| LAURENCIN | p.16 | | |

Gravures XIX^e





1

1

Théophile Alexandre STEINLEN (1859-1923)
Chat Dormant dans un Coin, 1902 (Crauzat 76, troisième état)
Vernis mou, aquarelle et pointe sèche en couleurs sur vélin, signée au crayon, épreuve en couleur de l'état définitif avec la couleur jaune sur le chat, brunissement du papier, taches, décolorations
17,4 x 19,6 cm ; feuille : 24,3 x 32,3 cm
800 - 1 000 €



2

2

Théophile Alexandre STEINLEN (1859-1923)
Chat sur le plancher, 1902 (Crauzat 88, 4ème état),
Vernis mou, aquarelle et pointe sèche en couleurs, sur vélin, signée au crayon, taches, rousseurs, brunissement du papier. Selon Crauzat, seules 5 épreuves étaient en couleurs, le reste était imprimé en monochrome (13 impressions ont été générées dans les quatre états combinés.).
15,2 x 25,5 cm ; feuille : 22 x 31,3 cm
800 - 1 000 €



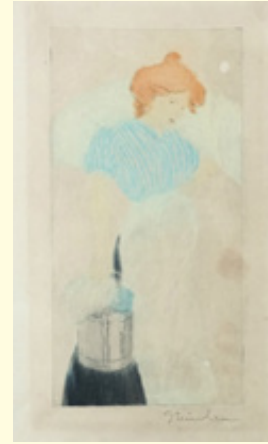
3

3

Théophile Alexandre STEINLEN (1859-1923)
Chat couché allongé de gauche à droite, tête appuyée contre les pattes, 1902 (Crauzat, 98),
Vernis mou, aquarelle et pointe sèche en couleurs sur vélin, signée et dédicacée au crayon,
(22 épreuves numérotée en couleurs)
11,7 x 23,3 cm ; feuille : 18 x 29,5 cm
800 - 1 000 €



4



4

4

Théophile STEINLEN (1859-1923)

- *Chansons de femmes* (Crauzat 183-198), ensemble de 15 lithographies sur chine remontée + 2 tables des matières, sous chemise d'édition, exemplaire numéroté à l'encre sur la chemise, 50 x 33 cm

- 6 lithographies, dont *chansons de femmes 1897*, Paul Delmet (Crauzat 183), lithographie en couleurs ; chanteur des bois, lithographie ; 2 tirages en sanguine, signées dans la planche ; veuve d'un Louis, lithographie ; femmes, lithographie, feuilles : 40 x 57 cm et 44,9 x 56 cm,

- *Chansons de Montmartre*, Paul Delmet (Crauzat 218-233) ; avec des lithographies de Steinlen en hors texte, Flammarion éditeur, édition à 75 exemplaires, sous couverture d'édition lithographiée, 20 x 28,5 cm exemplaire non coupé, insolé (livre)

- *Programme*, chansons et poésie de Gaston Porcher, lithographie en couleurs

- *Helle 'opéra* : 2 exemplaires de la même lithographie avant la lettre sur papier différent

- *La blanchisseuse*, 1898 (Crauzat 25), aquatinte et pointe sèche en couleurs, sur vergé, signée au crayon, tirage à 25 épreuves en couleurs, brunissement du papier, planche insolée, taches, 23,5 x 12,2 cm ; feuille : 36,8 x 23,8 cm

1 000 - 1 200 €



5



5



5

5

- Rodolphe BRESLIN (1822-1885)

Mon rêve (version II), 1883 (Van Gelder 150).

Eau-forte sur chine appliqué sur vergé, avant la lettre, signée et datée dans la planche, 20,7 x 13,3 cm ; feuille : 25 x 16,5 cm

- Félicien ROPS (1833-1898)

Le pendu à la cloche (et il fit pendre au battant de la cloche...) (Rouir 860), Eau-forte, sur chine appliqué, 2^e état avec la légende, 22,7 x 14,7 cm ; feuille : 31,8 x 24 cm

- Félicien ROPS (1833-1898)

Souvenirs de Barbizon, JF Millet, par Alexandre Piedagnet, 1875, frontispice, pointe sèche sur vergé, 15 x 10 cm ; feuille : 19,3 x 13 cm

- Charles MERYON (1821-1868) d'après

ensemble 5 retrages, circa 1926, *La tour de l'horloge* (Delteil 28) ; *l'abside de Notre-Dame de Paris*, 1854, (Delteil 38) ; *la Pompe Notre-Dame*, 1852 (Delteil 31) ; *l'arche du pont Notre-Dame*, 1853 (Delteil 25) ; *le petit pont 1850* (Delteil 24), insolées, taches, brunissements du papier

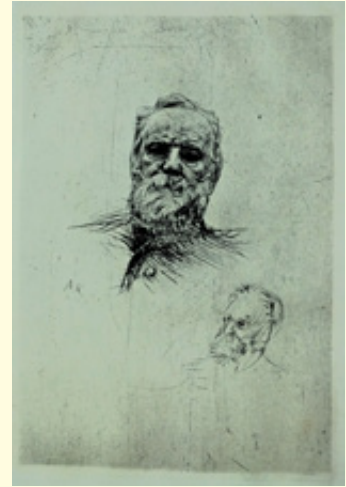
400 - 500 €



6



6



6

6

Ensemble d'estampes XIX^e

- Berthe MORISOT (1841 -1895), *jeune fille avec un chat*, circa 1889 (Keller 88) pointe sèche
- Auguste RODIN (1840-1917), *portrait de Victor Hugo*, 1886 (Béraldi 2), eau-forte sur japon, 22,2 x 15,7 cm ; la feuille : 39,7 x 25 cm
- Marcellin DESBOUTIN (1823-1902), *portrait de Auguste Renoir*, 1877, 2 pointes sèches (de la même planche) sur vélin, 24 x 16 cm ; feuilles : 32 x 25 cm (2)
- Paul CEZANNE (1839-1906), *Guillaumin au pendu*, eau-forte sur vergé, 16 x 12 cm ; feuille : 25,2 x 16 cm
- Jean Jacques HENNER (1829-1905), *portrait d'homme*, eau-forte, signée et dédicacée, rousseurs, insolée, feuille : 43 x 37 cm
- Othon COUBINE (1883-1969), *enfant*, eau-forte, signée et numérotée au crayon, 16,4 x 12 cm ; feuille : 31,4 x 23 cm
- Louis VALTAT (1869-1952), *femme en buste*, eau-forte et aquatinte sur Auvergne, 17,3 x 11,7 cm ; feuille : 31,7 x 24,7 cm

400 - 500 €

6 B

L'imitation de Jésus-Christ, bois dessinés par Maurice Denis, éd. A. Vollard, 1903

Édition illustrée de 216 gravures de Maurice Denis, tirage limité à 400 exemplaires numérotés sur vélin.

Bords des feuillets légèrement brunis, salissures sur la couverture

29,6 x 25,5 cm

800 - 1 000 €

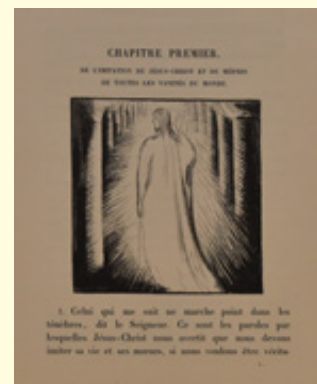


6 B

7

- Leon LEROY - *La marche au soleil, épopée de la mission Marchand*, musique de Georges Fragerolle, poème de Leon Durocher, 1900, avec 20 lithographies en couleurs en hors texte, Flammarion éditeur, Enoch & Cie, MCM, couverture lithographiée, défraîchie, déchirure et manque, chemise d'édition thographiée, abimée, déchirure et manque, 24,7 x 32,7 cm,
- *Chansons de France*, illustration de Fernand FAU (1858-1917), couvertures et titres de Georges Aurioi, exemplaire défraîchie, 25 x 32,7 cm
- Jules CHERET (1836-1932) - Andre Rossignol, *Polka tzigane, des dames hongroises, souvenirs musical du Musée Grévin*, couverture lithographiée, exemplaire numéroté et signé par André Rossignol, édition à 99 exemplaires sur Japon impérial, 38 x 28,2 cm

150 - 200 €



6 B

Lot non reproduit



8

8

Georges MANZANA PISSARRO (1871-1961)

2 oiseaux dans un fraisier

Pochoir en couleurs, signée et numérotée, édition à 100 exemplaires

24 x 41,9 cm ; feuille : 31,3 x 49,3 cm

300 - 400 €

9

Georges MANZANA PISSARRO (1871-1961)

Hirondelles

Pochoir en couleurs, signée et numérotée, édition à 100 exemplaires

24 x 41,9 cm ; feuille : 31,5 x 49 cm

300 - 400 €



9



10

10

Georges MANZANA PISSARRO (1871-1961)

Hirondelles autour de leur nid

Pochoir en couleurs, signée et numérotée, édition à 100 exemplaires,

légères pliures dans les marges

24 x 41,9 cm ; feuille : 31,9 x 49,5 cm

300 - 400 €

11

Georges MANZANA PISSARRO (1871-1961)

Hirondelles sur fond doré

Pochoir en couleurs, signée et numérotée, édition à 100 exemplaires

25,9 x 43,3 cm ; feuille : 31,9 x 50 cm

300 - 400 €



11



12

12

Henri RIVIERE (1864-1951)

- *Le calme plat*, 1902, lithographie sur chine, signée dans la planche, cachet (Lugt 1361), Imprimerie Eugène Verneau, Paris, planche n°11 (sur 16) de la série « La Féerie des heures », tirage à 1000 exemplaires, image : 24 x 60 cm ; feuille 31 x 68 cm
Bibliographie : Toudouze p. 163. Gamet p. 28 et n°30,

- *Le bourg de Perros Guirec*, 1891, lithographie en couleurs, insolée et salissures ; feuille : 31 x 43 cm

- *La neige*, 1902, lithographie en couleurs, signée dans la planche, cachet en rouge (Lugt 1361), de la série « La Féerie des heures », numérotée sur 16 ex., Imprimerie Eugène Verneau, Paris, image : 24 x 60 cm, coupée, encadrée
Bibliographie : Toudouze, p. 103 ; Fields, p. 79 ; Levasseur et Le Bohec, p. 110 (lith. 75).

Note : Un exemplaire similaire a été exposé lors du Salon de la Société nationale des Beaux-Arts de 1902 (n° 126 du livret).

Il s'agit de la chapelle Notre-Dame à Port-Blanc (XVI^e siècle) sur la commune de Penvénan. Au centre, le calvaire et son enclos, un peu plus tardifs.

- *Calendrier lithographié*, 1905, imprimerie Eugène Verneau

300 - 500 €

On y joint : 2 affiches d'expositions et 1 affiche pour l'exposition « Henri Rivière lithographe », Galerie de l'Imagerie, Paris en 1976, traces de scotch, pliures aux coins, 43 x 55 cm



13

13

Henri RIVIERE (1864-1951)

L'Institut et la Cité, 1900

Lithographie en couleurs, signée dans la planche, cachet (Lugt 1361), Eugène Verneau, Paris, imprimeur, un coin plié, insolée
Image : 52,6 x 82,5 cm

200 - 300 €

Bibliographie : Levasseur et Le Bohec, p. 55 (lith. 21)



14

14

Henri RIVIERE (1864-1951)

Du haut des tours de Notre-Dame, 1900

Lithographie en couleurs, signée dans la planche et cachet (Lugt 1361), image : 52,6 x 82,5 cm, légèrement insolée, salissures.

200 - 300 €

Bibliographie : Levasseur et Le Bohec, p. 60 (lith. 24).



15

15

Henri RIVIERE (1864-1951)

La montagne, 1897

Lithographie en couleurs, signée dans la planche, cachet (Lugt 1361)

image : 54,5 x 83 cm, déchirures, marques de scotch, insolée.

200 - 300 €

Bibliographie : Levasseur et Le Bohec, p. 32 (lith. 4).

Note : Un exemplaire similaire a été exposé lors du Salon de la Société nationale des Beaux-Arts de 1897 (n° 1947 du livret).



16

16

Henri RIVIERE (1864-1951)

Paris en hiver, programme pour le Théâtre-Libre, 1889

Lithographie en couleurs, signée dans la planche, imprimerie Eugène Verneau, Paris

image : 20 x 29,7 cm, manques au papier, coins cornés .

200 - 300 €

Bibliographie : Levasseur et Le Bohec, p. 149 (lith. 103).

Note : Cette réalisation est considérée comme la première lithographie d'Henri Rivière pour Eugène Verneau. Elle est utilisée à quatre reprises pour des programmes du Théâtre-Libre le 10 janvier, le 25 février, le 30 mai et le 22 octobre 1890.



17

17

Henri RIVIERE (1864-1951)

- *L'enfant prodigue*, scènes bibliques en 7 tableaux, poème et musique de Georges Fragerolle, Flammarion éditeur, 1895, couverture d'édition lithographiée et avec 14 lithographies, page de titre lithographiée par Henri Rivière, le décor de la garde intérieur, la lettre du titre, les cachets qui ornent l'album ont été réalisés par Georges Auriol, quelques rousseurs, insulations, couverture défraîchie, sans la jaquette, 24,7 x 32,7 cm

Bibliographie : Levasseur et Le Bohec, p. 189 (lith. 190 à 206).

- *Clairs de Lune*, poème et musique de Georges Fragerolle, Flammarion éditeur, 1897, couverture d'édition lithographiée et avec 8 illustrations en hors texte, page de titre lithographiée par Henri Rivière, le décor de la garde intérieur, la lettre du titre, les cachets et fleurons qui ornent l'album ont été réalisés par Georges Auriol, sans la jaquette, insulations, 24,7 x 32,7 cm,

Bibliographie : Levasseur et Le Bohec, p. 197 (lith. 211 à 222).

200 - 300 €



17



18

18
 Pierre BONNARD (1867-1947)
Femme au parapluie, 1895 (Bouvet 33)
 Lithographie en couleurs sur vélin,
 monogrammée dans la planche, publiée
 pour la Revue Blanche, n°46, reprise la
 même année dans l'album de la Revue
 Blanche
 feuille : 25 x 16,2 cm
 300 - 400 €



19

19
 Pierre BONNARD (1867-1947)
Jeune femme aux bas noir, 1893 (Bouvet 27)
 Lithographie sur papier bleu, mono-
 grammée dans la planche, édition à 100
 exemplaires, salissures, petites
 déchirures aux bords des marges
 32,2 x 16,7 cm
 300 - 400 €



20



20



20

20
 Pierre BONNARD (1867-1947)
 - Répertoire des pantins : *Malheureuse Adèle* ; *Velas où l'officier de fortune*, 1898
 2 partitions musicales de Claude Terrasse, sur des poèmes de Franc-Nohain, illustrées en couverture par Bonnard
 édition Mercure de France, 32,5 x 25 cm
 - *Promenade à âne*, 1893 (Bouvet 16)
 lithographie sur chine volant, cachet rouge du monogramme, de la série « Petites scènes familiales »
 édition à environ 20 exemplaires, imprimée par Crevel Frère, publié par Froment
 300 - 400 €



21



21



21

21

Edouard VUILLARD (1868-1940)

Douze pastels présentés par Jacques Salmon, 1966

Portfolio, sous chemise d'édition, suite de 12 planches en procédé Jacomet, signées dans la planche, timbre sec, une dédicace à l'encre sur la page de titre
dimension : 46 x 38 cm

300 - 400 €

On joint : le même portfolio : *Douze pastels présentés par Jacques Salmon, 1966*

Voir reproduction de 3 d'entre eux

22

Ensemble de planches par :

Georges AURIOL (1863-1938)

- *Je hais le mouvement...* lithographie en couleurs, signée et numérotée au crayon bleu, feuille : 57 x 39 cm

- 2 lithographies et un bois en couleurs

- Ensemble de programme de Poésies musicales et théâtre illustrée par Georges Auriole (9 pièces)

- Menu illustré pour le "Logis du Chat Noir" (c.1899) (Fields 402), gillottage, épreuve colorisée au pochoir, couverture de l'épreuve photographique

- Illustration, concours de dessin du Journal, 1897

- Couverture : Le diabolin, journal humoristique

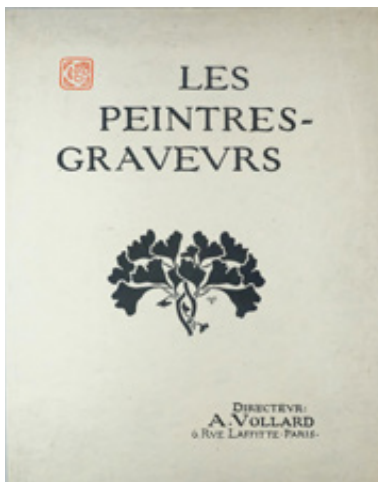
- Couverture pour Contes pour les Bibliophiles par Octave Uzanne et Albert Robida, Paris (1895) (Fields 317) ;

- *Les modes de Paris*, 1898 : planche illustrée par François Courboin

600 - 700 €



22



23

23

Georges AURIOL (1863-1938)

- Couverture pour l'album : *Les Peintres Graveurs* (1896), Ambroise Vollard, sur Japon fort, 57,2 x 44 cm, salissures

- *Le Premier Livre des Cachets* : marques et monogrammes, dessinés par George Auriole, Paris, Libr. Centrale des Beaux-arts, 1901 : ensemble de Ex libris et cachets (incomplet : 14 planches)

- Artistes divers : 2 lithographies art nouveau et un éventail

500 - 700 €



24

Bernard BOUTET DE MONVEL (1884-1949)

- *Le départ pour la chasse*, 1903

Eau-forte et aquarelle en couleurs, sur vergé, signée au crayon, rousseurs et brunissement du papier, 26 x 62 cm ; feuille : 33 x 69,2 cm

- *Le parc*, 1903

Eau-forte et aquarelle en couleurs, sur vélin, signée au crayon, très léger brunissement du papier 26 x 62 cm ; feuille : 33 x 69,2 cm

250 - 300 €

24



25

Bernard BOUTET DE MONVEL (1884-1949)

- *Homme au chien*

Eau-forte et aquarelle en couleurs, sur vergé, signée et numérotée, au crayon, tirage à 50 épreuves, cachet humide :

Charles Hessèle (L.554)

50,7 x 22,6 cm ; feuille : 57 x 28 cm

- *Marcel Boulanger en habit équestre*

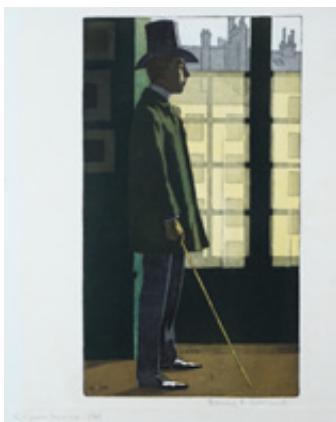
Bois en couleurs, signée et numérotée, au crayon, tirage à 60 épreuves, cachet humide : Charles Hessèle (L.554)

30,7 x 18,2 cm ; feuille : 43 x 29,7 cm

250 - 300 €



25



26

26

Bernard BOUTET DE MONVEL (1884-1949)

- *La cocodette*

Eau-forte et aquarelle en couleurs sur vélin, signée, titrée et numérotée, au crayon, édition à 100 exemplaires, légères rousseurs et brunissement du papier 20,2 x 18 cm ; feuille : 40,5 x 32,5 cm

- *Le jeune homme*

Eau-forte et aquarelle en couleurs sur vélin, signée, titrée, au crayon, brunissement du papier 26,7 x 15,2 cm ; feuille : 40 x 32,7 cm

250 - 300 €

27

Bernard BOUTET DE MONVEL (1884-1949)

- *La robe rose*, 1911

Eau-forte et aquatinte en couleurs sur vélin, signée et numérotée, au crayon, tirage à 200 exemplaires, légèrement insolée
31,7 x 15,7 cm ; feuille : 42 x 25,7 cm

- *La toilette*

Eau-forte et aquatinte en couleurs sur vélin, signée, titrée et numérotée, au crayon, édition à 30 exemplaires, marges empoussiérées, petites déchirures sur les bords extrêmes

37 x 17,3 cm ; feuille : 61,7 x 44 cm

250 - 300 €



27

28

Bernard BOUTET DE MONVEL (1884-1949)

La convalescente

Eau-forte et aquatinte en couleurs sur vélin, signée, titrée et numérotée, au crayon, édition à 60 exemplaires, rousseurs et brunissement du papier

25 x 46 cm ; feuille : 35,7 x 59,5 cm

- *La vue (la calèche)*

Eau-forte et aquatinte en couleurs sur vélin, signée et dédicacée, au crayon, rousseurs éparses et brunissement du papier

22,2 x 38,3 cm ; feuille : 33,2 x 53,9 cm

250 - 300 €



28



29

29

- Pablo PICASSO (1881-1973) d'après
La Californie (Intérieur rouge), circa 1960

2 aquatintes (de la même planche) en couleurs sur vélin, Crommelynck, Paris,
imprimeur et éditeur
feuilles : 65,5 x 50,5 cm

- Pablo PICASSO (1881-1973) d'après
Impression en couleurs, David Ashley NY éditeur
d'après un tableau de Pablo Picasso de 1912
800 - 1 000 €

On y joint : une reproduction (encadrée)



30

Pablo PICASSO (1881-1973)

Grâce et mouvement, 1943

Pointe sèche, signée dans la planche

27,5 x 19,5 cm ; feuille : 40 x 30 cm

300 - 400 €

Bibliographie : Catalogue Goeppert-Cramer 14 (cité dans les remarques : en 1943, 14 de ces
dessins furent gravés sur cuivre et édités par Louis de Grosclaude, Zurich, sous le titre « Grâce et
mouvement »)

30

31

Pablo PICASSO (1881-1973) d'après
Nature morte dans un vase de fleurs, circa 1945
(à rapprocher de la planche reproduit dans Mourlot 20),

Lithographie, épreuve d'essai ?

Au verso : ensemble de vignettes en lithographie,
annotation en rouge, feuille, plié le long des bords,
56 x 33,5 cm

300 - 400 €



31



32

32

Pablo PICASSO (1881-1973) d'après
Le Verre d'absinthe, circa 1972

Aquatinte et phototypie, en couleurs, annotée « VII état en
cours de gravure sur cuivre », publiée par Atelier Crommelynck
Editeur

image : 40,7 x 60,6 cm et feuille 50,3 x 65,5 cm ,
salissures, pliures

800 - 1 000 €

33

Pablo PICASSO (1881-1973) d'après
Le Verre d'absinthe, circa 1972

Aquatinte et phototypie en couleurs, annoté « VI état avant le
blanc pour la table », (le tirage de la gravure, signée est de 300
exemplaires), publiée par Atelier Crommelynck Editeur, Paris,
salissures, pliures

feuille : 49,1 x 60 cm

800 - 1 000 €

Non reproduit, mais très proche du lot précédent



34



35

34

Marie LAURENCIN (1883-1956)

Le pont de Passy, 1908 (Marchesseau p. 123 n°13)

Eau forte sur vélin filigrané, porte une signature au crayon

15,3 x 21,3 cm ; feuille : 27,5 x 31 cm

300 - 400 €

Note : Cette rare gravure à l'eau-forte de 1908 a été tirée selon le catalogue raisonné à une quinzaine d'exemplaires. Il semblerait que le tirage total soit plutôt d'une cinquantaine d'exemplaires répartis sur différents papiers (vergé, vergé bleuté, Chine et vélin) avec des tirages respectifs de 5 à 25 exemplaires.

35

MAN RAY (1890-1976)

Ah ! "Miro" comme dans un miroir, 1973 (Anselmino n°59)

Lithographie sur Japon nacré, monogrammée et justifiée « hors commerce » au crayon, planche tirée du portfolio L'Émerveillé Merveilleux, Hommage à Joan Miró, d'une édition à 10 exemplaires sur Japon nacré, édition Le Vent d'Arles, Paris

feuille : 65 x 50 cm
200 - 300 €



36

36

Marc CHAGALL (1887-1985)

Vence, 1954 (Sorlier 26, Mourlot 92)

Lithographie en couleurs, signée et datée dans la planche, affiche avant la lettre pour la ville de Vence, épidermure ; feuille : 68,2 x 53,7 cm

200 - 300 €

" On sent trop que ces gens ne marchent
que pour chercher les ressources,
et la source du rêve se tarit "

Gustave Kahn, Le Livre d'images, 1897

Symbolisme





Détail, photo inversée



Franz Von Stuck



Autel d'art Le Péché, vers 1900



Dos de l'œuvre



Signature de l'œuvre

37

Franz VON STUCK (1863-1928)

Le péché, circa 1893

Pastel

Signé en haut à droite

59 x 33 cm à vue

60 000 – 100 000 €

Provenance :

Galerie Brockstedt, Hambourg (étiquette au dos).

Ancienne collection Manoukian

Bibliographie :

Philippe Jullian, *Dreamers of decadence; symbolist painters of the 1890s*, Praeger Publishers, Inc., repr. sous le n° 54 p.106 (titré « Eve »)

En 1893, Stuck présente à l'exposition de la Sécession de Munich la première version de notre œuvre, glorification du Péché sous la forme d'une Eve enlacée par un serpent.

Dès sa première exposition, l'œuvre fait sensation et attire les foules. L'artiste déclina ce sujet en plusieurs versions afin de satisfaire les commandes des amateurs.

Stuck réduit le thème traditionnel de la chute d'Adam, considéré depuis toujours comme le symbole de la séduction de l'homme par la femme, au seul personnage d'Eve avec le serpent. Il peint entre 1889 et 1912 diverses versions de ce même thème : « Péché », « Sensualité » ou « Vice », dont la plus connue est « Péché » de 1893 (Munich, Bayerische Staatsgemäldesammlungen).

Si toutefois on compare au motif traditionnel, on voit que Stuck donne un rôle différent au serpent, dans la mesure où il le rend inséparable d'Eve, où il s'identifie à elle. Le serpent en tant qu'être satanique, sensuel et séducteur, devient le symbole de la femme qui est ainsi diabolique, à la fois attirante et fatale. En outre il faut mentionner la signification phallique du serpent qui fait tout simplement de ces tableaux des symboles de la sexualité. Ainsi ces tableaux traduisent bien la conception de la femme qui régnait à cette époque : caractéristiques de Stuck lui-même, ils le sont aussi du comportement de la société qui officiellement condamne le péché mais qui en secret le désire et l'apprécie sous cette forme, esthétiquement enjolivée.

(Source : Ingrid Jenderko)

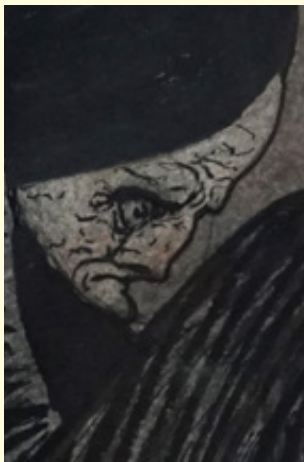




Autoportrait, 1907



Léon Spilliaert



Détail de l'œuvre

38

Léon SPILLIAERT (1881-1946)

Solitude, 1901

Fusain et encre sur papier

Signé et titré en haut à droite, situé Ostende et daté Octobre 1901 en bas à droite

25 x 33 cm

40 000 – 60 000 €

Expositions :

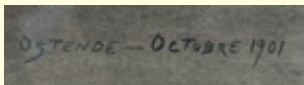
- Tokyo, Musée d'Art Isetan, « Terres d'inspiration des peintres de Pont-Aven, Nabis et Symbolistes », 2 – 14 avril 1987, n° 119 (repr. p. 107 du catalogue d'exposition)

(Exposition itinérante : Niigata, City Art Museum, 18 avril – 17 mai 1987 ; Osaka, Daimaru Museum, 20 mai – 8 juin 1987 ; Shizuoka, Prefectural Museum of Art, 13 juin – 19 juillet 1987 ; Himeji, City Museum of Art, 25 juillet – 23 août 1987 ; Yamanashi, Prefectural Museum of Art, 27 août – 27 septembre 1987)

- Bruxelles, Musées royaux des Beaux-Arts de Belgique, Léon Spilliaert, 22 septembre 2006 – 3 février 2007 (étiquette au dos)



Étiquette au dos



Légende de l'œuvre

Spilliaert ne fait qu'un passage de quelques mois à l'académie de Bruges. L'artiste n'a pour tout bagage artistique que les conseils d'un parent, Émile Spilliaert, peintre paysagiste et la visite en 1900 de l'Exposition Universelle à Paris qui présentait un large panel d'art contemporain européen.

En Belgique, le courant préraphaélite britannique influence la représentation symboliste et impose ses sujets où le rôle de la femme est prédominant.

Une étonnante maturité pour un jeune artiste à peine âgé de 20 ans se révèle dans notre dessin, tant par l'audace du trait que l'asymétrie voulue de la composition où le thème choisi : une femme recroquevillée sur la plage à Ostende perdue dans ses pensées profondes et plongée dans son passé.

Que pense et que regarde cette femme résignée, comme oubliée sur fond d'un paysage elliptique et d'une mer immuable ?

Pourtant, malgré son manque de compassion pour la condition humaine, Spilliaert, dans ce décor austère, prête encore à ce corps tassé contre la digue une présence, une dignité.

(Source : exposition « Spilliaert », Seita, 1997)

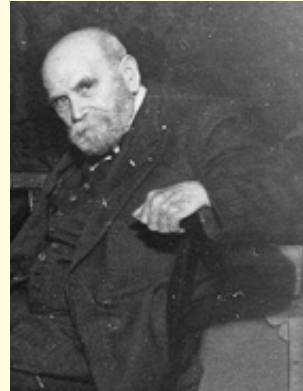


Détail de la mer





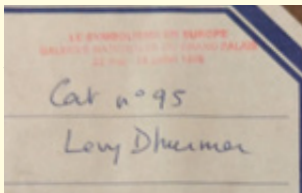
L'œuvre dans son encadrement



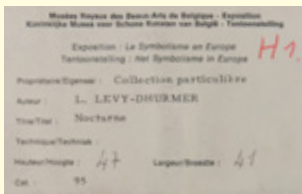
Lucien Lévy-Dhurmer



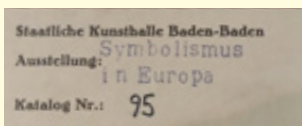
The Studio, 15 février 1897



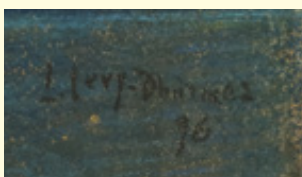
Etiquette au dos



Etiquette au dos



Etiquette au dos



Signature et date

39

Lucien LÉVY-DHURMER (1865-1953)

Nocturne, 1896

Pastel sur papier

Signé et daté vers la droite

48 x 42 cm

30 000 – 50 000 €

Provenance :
Lilian Nassau, New York. (avant 1966)

- Expositions :
- Paris, Galerie Georges Petit, 1896, n° 9
 - Paris, Société de pastellistes français, 1897, n° 80 (?)
 - Rotterdam, Museum Boymans-Van Beuningen, « Le symbolisme en Europe », 14 novembre 1975 – 11 janvier 1976, n° 95, reproduit p. 110 (Exposition itinérante : Bruxelles, Musées royaux des beaux-arts de Belgique, janvier-mars 1976 ; Baden-Baden, Staatliche Kunsthalle, mars-mai 1976 ; Paris, Galeries Nationales du Grand Palais, mai-juillet 1976) (étiquette au dos)
 - Saint-Germain-en-Laye, Célébration en bleu, mai-juin 1979, reproduit
 - Tokyo, Musée d'Art Isetan, « Terres d'inspiration des peintres de Pont-Aven, Nabis et Symbolistes », 2 – 14 avril 1987, n° 120 (repr. p. 107 du catalogue d'exposition)
 - (Exposition itinérante : Niigata, City Art Museum, 18 avril – 17 mai 1987 ; Osaka, Daimaru Museum, 20 mai – 8 juin 1987 ; Shizuoka, Prefectural Museum of Art, 13 juin – 19 juillet 1987 ; Himeji, City Museum of Art, 25 juillet – 23 août 1987 ; Yamanashi, Prefectural Museum of Art, 27 août – 27 septembre 1987)

- Bibliographie :
- Gabriel Mourey, « A dream painter L. Lévy-Dhurmer », *The Studio*, vol 10, n° 47, 15 février 1897, p. 11, repr. p. 9.
 - Achille Segard, « Lévy-Dhurmer. Reproduction des principales oeuvres du maître », *Revue illustrée*, vol. 29, 15 décembre 1899, repr., NP.
 - Elodie Le Beller, Lucien Lévy-Dhurmer, portraitiste et illustrateur de Georges Rodenbach, mémoire de master, UFR Rennes 2, 2017, vol. II, p. 69, repr. (ill. 13)

S'appuyant sur les écrits de Julia Kristeva, Catherine Millet rappelle quelques lois optiques. Avant même qu'une lumière totale ne soit faite, le bleu est la première couleur que nous distinguons ; en effet, seules les faibles longueurs d'ondes nous sont perceptibles dans l'obscurité. La perception du bleu est due aux éléments périphériques de la rétine (les bâtonnets) tandis que la partie centrale (les cônes) fixent l'image de l'objet. Or cette partie centrale est la plus tardivement constituée chez l'homme (environ seize mois après la naissance), si bien que le bleu est perçu chez l'enfant avant qu'il soit capable d'identifier les objets.

Lévy-Dhurmer débute comme ornemaniste à Golf-Juan dans les établissements Massier dont les céramiques Art Nouveau sont d'avant-garde tant par les formes naturalistes que par les couleurs.

Dans « La Renaissance païenne » paru en 1898 Léon Thévenin insiste sur la prédilection qu'avait Lévy-Dhurmer pour les « séductions de la nuit et ses vaporeuses tendresses » et pour « ces diffuses clartés qui réfléchissent les nappes d'eau sous la limpide infinitude du soir » et l'explique ainsi : « c'est le côté nocturne de l'âme qu'il ouvre encore à notre rêve : monde inquiet de craintives pensées..., occulte univers où toute lumière s'éclipse, où toute vision devient un leurre ».

Il en est bien ainsi de ce pastel où le scintillement des étoiles se prolonge jusque dans les bijoux qui ornent la chevelure évanescence de la jeune fille aux yeux baissés. Cette fusion de la figure humaine et de la nature est encore accentuée par le camaïeu de bleu sombre que l'on traouvait déjà dans « Le Silence » et qu'affectionnaient au même moment Osbert ou Séon.

(Source : Catherine Millet et Geneviève Lacambre)

Nous remercions M. Jean-David Jumeau-Lafond pour son aide et les renseignements qu'il nous a aimablement fournis.



Surréalisme



40

Max ERNST (1891-1976)

La chasse au Snark, 1949

Dessin graphite et frottage sur papier pelure

Annoté « Paris » et daté au dos

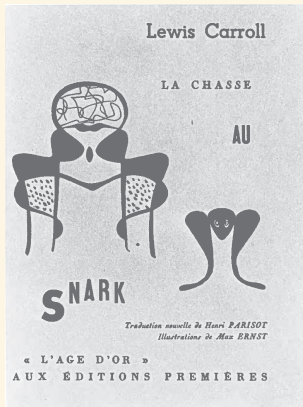
17,3 x 12,2 cm

7 000 - 10 000 €

Bibliographie :

- Illustré (reproduction inversée) dans « La Chasse au Snark », éd. L'âge d'Or, 1950 (non paginé).

- Œuvre-Katalog, werke 1939-1953, n° 2836 p. 273 (donné pour 1950)



La Chasse au Snark, Lewis Carroll
Illustrations de Max Ernst
Ed. L'âge d'or, 1950



40

La chasse au Snark de Lewis Carroll raconte la recherche par un équipage d'une créature surnaturelle qui fait disparaître la matière. Nul ne sait à quoi elle ressemble et celui qui la rencontre est littéralement et immédiatement réduit au néant.

Max Ernst en illustra la traduction qu'en fit Henri Parisot en 1950 « L'âge d'or » aux éditions premières, 1950.

41

Max ERNST (1891-1976)

Personnages

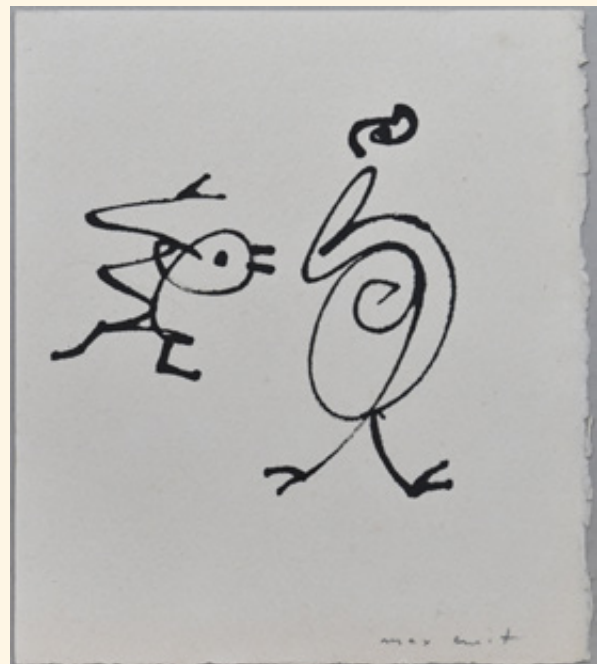
Encre sur papier

Signée sur bas à droite au pinceau

15,2 x 13,5 cm

2 000 - 3 000 €

Une tradition familiale titrait l'œuvre "mère et fille"



41



Miró et sa fille, Paris, vers 1938



Miró vers 1930



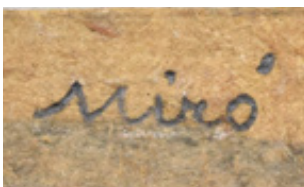
Timbre réalisé en 1937 par Miró



Pavillon espagnol, sur la droite la colonne en bois d'Alberto Sanchez



Détail



Signature

42

Joan MIRÓ (1893-1983)

Le numéro de music-hall, 10/XI/1938

Gouache, rehauts de couleurs et crayon sur carton

Signé en haut "Miró"

Annoté, titré et daté au dos

25,4 x 19,2 cm

200 000 – 300 000 €

Provenance :

Pierre Matisse Gallery, New York (acquis auprès de l'artiste)

George E. Mercer, Wellesley Hills, Massachusetts (acquis auprès du précédent en mai 1939)

Expositions :

- New York, Pierre Matisse Gallery, « Joan Miró, Paintings-Gouaches », Avril-Mai 1939

- Boston, Institute of Contemporary Art, « Twentieth Century Drawings from Massachusetts Collections »
Juillet-Septembre 1979

Bibliographie :

Catalogue Raisonné, drawings, vol. II, n° 855 p. 39

En 1937, Miró se réfugie à Paris après avoir fui les atrocités de la Guerre civile espagnole.

Il s'ensuit alors une crise existentielle et politique qui le poussera à dénaturer les anatomies et à créer des personnages en mutation, déformés et dénaturés.

Il exécute des gouaches, aquarelles ou petites peintures qui tendent à « l'évasion la plus complète de toute réalité pour créer une nouvelle réalité avec de nouveaux personnages et des êtres fantasmagoriques mais plein de vie ».

La même année, à la demande de Christian Zervos, Miró réalise un timbre en faveur de l'Espagne républicaine qui sera agrandi en affiche pour collecter des fonds.

En juin, il participe à l'« Exposition internationale du surréalisme » à Tokyo, organisée par la revue Mizué.

En juillet, à Paris, Miró inaugure la Pavillon espagnol à l'Exposition Universelle avec Sanchez, Gonzales, Picasso et Calder.

En février 1938, Miró participe à l'« Exposition Internationale du surréalisme » organisée par André Breton chez Wildenstein (scénographie de Marcel André Duchamp et Georges Hugnet).

En septembre 1938, Miró termine 3 peintures pour la chambre des enfants de Pierre Matisse.

En octobre 1938, Miró s'échappe au Music-Hall.

L'année 1938 se distingue par une série de têtes énormes, gonflées comme des ballons, plates comme des gaufres, dont les traits (œil, nez, bouche) sont réduits à l'extrême, comme une sorte de masque asiatique, rappelant les visages des premières peintures de Miró. Les personnages deviennent inquiétants et cauchemardesques.

Parallèlement, Miró continue d'explorer l'univers cruel qui le hante. Les déformations des personnages et des animaux sont plus prononcées et marquées. De temps en temps, au cours de ses voyages, il rencontre des moments de répit, des éclaircies joyeuses, comme dans « Chanteur romantique », « Femme au collier », « Fillette sautant à la corde ». Le numéro de Music-Hall fait partie de ces moments de relâchement heureux.

Miró confiera au critique d'art Georges Charbonnier qu'« une toile est un rythme musical et poétique » et qu'il ne différencie pas le poète, le musicien et le peintre.

Miró





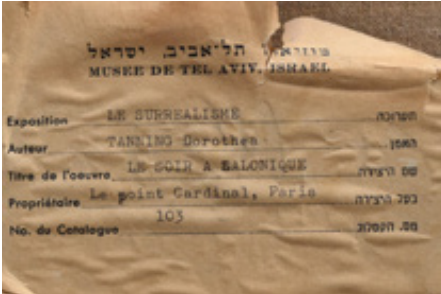
Détail



Dorothea Tanning dans son atelier



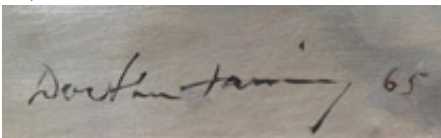
Dos de la toile



Etiquette au dos



Etiquette au dos



Signature

43

Dorothea TANNING (1910-2012)

Le soir à Salonique, 1965

Huile sur toile

Signée en bas à droite et datée

Titrée, contresignée et datée au dos

90 x 116 cm

40 000 – 60 000 €

Provenance :

Galerie Le Point Cardinal, Paris (étiquette au dos)

Kunsthalle Bern (étiquette au dos, date non précisée)

Maurice Chevalier, Marnes-la-Coquette (circa 1974)

Vente M^e Renard, Drouot, 15/01/2003, lot 11

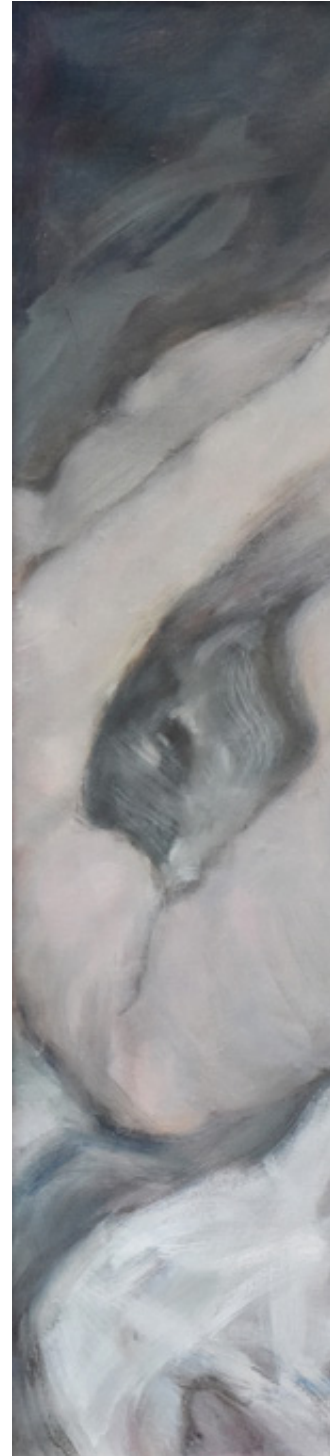
Expositions :

- Paris, Galerie Le Point Cardinal, « Peintures récentes. Petites sculptures d'or », 24 mai – fin juin 1966, n° 16 (repr. au catalogue).

- Tel Aviv, Musée de Tel Aviv, « Le Surréalisme », décembre 1966 – Janvier 1967, n° 103 (étiquette au dos).

- Paris, Centre National d'Art Contemporain, « Dorothea Tanning: Œuvre, retrospective, 28 mai - 8 juillet 1974, n° 51 (repr. p.68)

À partir des années 1950, ses visions deviennent de plus en plus floues : des corps disloqués et monstrueux d'humains et d'animaux (*The Rose and the Dog*, 1952), se lovent, étroitement imbriqués, dans des espaces non identifiables. Menaces et appels du désir : si l'artiste en exprime la toute-puissance, elle en révèle aussi la pulsion souterraine, fétichisante et profondément « déformante » – autant d'états angoissants de conscience du moi corporel, qui relèvent de l'inquiétante étrangeté freudienne. (Source : Agnès de La Beaumelle)







44

44
 Dorothea TANNING (1910-2012)
 Sans titre – Personnages, circa 1975
 Aquarelle et crayon conté sur papier Japon nacré
 Signé en bas à droite
 13 x 45 cm
 2 000 – 3 000 €



45

45
 Dorothea TANNING (1910-2012)
 Sans titre – Personnages, circa 1975
 Aquarelle et crayon conté sur papier Japon nacré
 Signé en bas à droite
 13 x 45 cm
 2 000 – 3 000 €



Dorothea Tanning en 1993

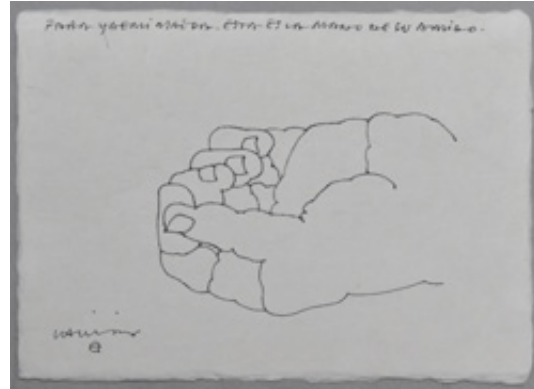


Article du 11 mai 1965



Tanning et Ernst Arizona 1946

46
Eduardo CHILLIDA (1924-2002)
Main
 Encre sur papier végétal
 Signée en bas à gauche, annoté en haut
 "Esta es un mano de su amigo"
 14,6 x 20 cm
 4 000 – 6 000 €



46

Taille réelle du sujet



47
Max ERNST (1891-1976)
Microbe rouge
 Gouache sur papier
 Signée en marge
 3,7 x 3,7 cm le sujet ; 28 x 28,6 cm la feuille
 4 000 – 6 000 €

47

Notre gouache appartient à une série de petites images, représentant en fait de vastes paysages, qu'Ernst a commencé à créer alors qu'il vivait à Sedona, en Arizona, en 1946.

Ces « microbes », comme les appelait l'artiste, capturent étonnamment le calme étrange du paysage aride du sud-ouest qui abritait à l'époque Ernst et sa femme, l'artiste Dorothea Tanning. D'un point de vue pratique, travailler à cette échelle a permis à Ernst d'expédier plus facilement son travail pour une exposition ; selon son ami et collègue artiste Roland Penrose, « il a décidé de peindre de petites œuvres qui pourraient être facilement transportées dans une valise ».

Une sélection de ces dessins microscopiques a été reproduite (en taille réelle) dans le recueil de poèmes de Max Ernst « Sept Microbes vus à travers un tempérament » publié à Paris en 1953, texte intercalé parmi les images. (Les Editions Cerce des Arts) (Source : MOMA New-York)

48
Giorgio DE CHIRICO (1888-1978)
Étude de main
 Fusain
 Signé en bas à droite
 11,3 x 11,6 cm
 1 000 – 1 500 €



48



Peinture rupestre, Lascaux.

DR



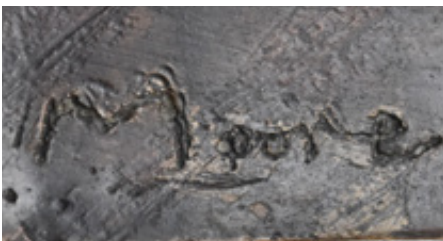
Plâtre, collection Henry Moore Foundation



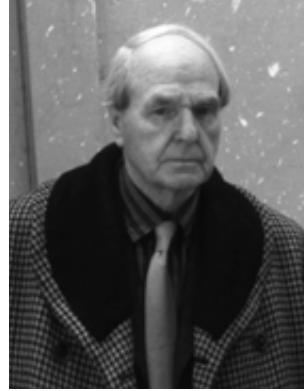
Autre vue



Cachet du fondeur



Signature de l'œuvre



Henry Moore

49

Henry MOORE (1898-1986)

Horse's Head, 1980

Bronze à patine brun clair

Signé et justifié sur 7 exemplaires sur la terrasse

Cachet de fondeur Morris Singer

L. 21,5 cm H. 11,5 cm l. 12,5 cm

15 000 – 20 000 €

Provenance :

Cavaliero Fine Arts, New York (acquis auprès de l'artiste).

Exposition :

Mexico, Museo De Arte Moderno, « Henry Moore en Mexico, Escultura/Dibujo/Grafica De 1921 A 1982 », novembre 1982-janvier 1983, n° 63.

Bibliographie :

W.J. Strachan, « Henry Moore : Animals », éd. Aurum Press, Londres, 1983, p. 136.

"La beauté dans le sens de la Grèce classique ou de la Renaissance n'est pas ce que je poursuis. Il existe une différence fonctionnelle entre la beauté de l'expression et la puissance de l'expression. La première vise à plaire, la seconde a une vitalité spirituelle qui est pour moi plus émouvante et plus profonde."

Henry Moore

La sculpture peut figurer dans trois positions (debout, assis, couché) : *"La figure couchée est celle qui donne le plus de liberté, comme composition et dans l'espace... Une figure couchée peut s'étendre sur n'importe quelle surface, elle est libre et stable en même temps. Elle correspond à ma conviction que la sculpture devrait durer pour l'éternité"*

Henry Moore

Cette tête de cheval au caractère intemporel est mise en forme par Moore dans une expression simplifiée et primitive qui n'est pas sans parenté avec les peintures rupestres de la grotte de Lascaux.



Tableaux & gravures XX^e





50

Le Comptoir

1900
Huile sur carton maroufflé sur toile
27 x 35 cm
Cachet 1, b.d.
Localisation inconnue

Historique : Atelier – Georges Maratier, Paris – René Drouin, Paris – Collection particulière, Paris – Localisation inconnue.

Description : Comptoir de fruits verts sur une nappe blanche bordée de rouge, avec une commode brune, au fond. (AC)

Extrait du catalogue raisonné T 2



photo d'archive reproduite au raisonné

50
Édouard VUILLARD (1868-1940)
Le Comptoir, 1900
Huile sur carton maroufflé sur toile
Signée en bas à droite
27 x 35 cm
6 000 – 8 000 €

Le carton a été maroufflé sur toile dans un but conservatoire
Usures, signature renforcée

Commentaire :
Ce tableau figure dans la même collection depuis 1960

Provenance :
Georges Maratier, Paris
René Drouin, Paris

Bibliographie :
Antoine Salomon et Guy Cogeval, Catalogue critique des peintures et pastels, éd. Skira et Wildenstein Institute, Vol. II, n° VII-143 p. 616.

À noter que M. Mathias Chivot ne confirme pas l'authenticité de cette œuvre

Un échange de courriels entre Marc Ottavi et Mathias Chivot concernant l'œuvre de Vuillard est disponible sur demande auprès de l'expert.



Moïse Kisling, 1927



Moïse Kisling, 1925



Détail

51

Moïse KISLING (1891-1953)

Bouquet de fleurs sur fond rouge-orangé, circa 1928

Huile sur toile

Signée en bas à gauche et dédicacée « à Madeleine »

35 x 22,5 cm

18 000 – 25 000 €

Provenance :
Madeleine Grosfils (née Jacquet) puis par descendance

Le tableau sera reproduit dans le Catalogue Raisoné numérique en accès libre en cours de finalisation par Marc Ottavi



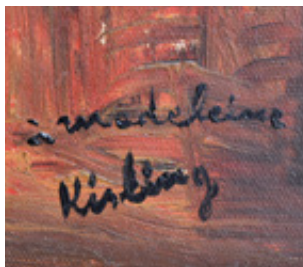
Dos de la toile

Ce sont les hasards du destin qui guident les pas de Moïse Kisling vers la peinture. Enfant, il est passionné par la sculpture et les volumes mais en 1907, lorsqu'il postule à l'Ecole des Beaux-Arts de Cracovie, il est finalement retenu pour un apprentissage dans la classe de peinture. Il étudie sous la direction de Josef Pankiewicz, ami de Renoir et admirateur des impressionnistes.

En 1910, Kisling arrive à Paris. Le jeune homme se laisse rapidement emporter dans le tourbillon de la vie nocturne de Montparnasse et se lie d'amitié avec un cercle de jeunes artistes étrangers et d'intellectuels ; Picasso, Gris, Manolo, Salmon, Jacob et Modigliani.

Kisling excelle à rendre, tant en aplats qu'en matière, d'harmonieux et éclatants bouquets de fleurs, thème récurrent dans son œuvre.

André Warnod souligne : « les toiles... par Kisling apparaissent comme un épanouissement, une symphonie de couleurs vives et pures. Elles nous apportent le plaisir, la joie de vivre, ce dont nous avons bien besoin. L'art de Kisling est dépouillé, simplifié. Le peintre sait ne rien laisser de superflu, d'inutile. Tout, dans ses toiles, est clair, aigu, net, animé par le goût de l'imagerie qu'il doit peut-être à sa Pologne natale joint à un sens des contours merveilleux. Il s'exprime en harmonies difficiles, dangereuses, mais qu'il sait orchestrer avec une étourdissante sûreté. »



Dédicace et signature





52

*52
Raoul DUFY (1877-1953)
Paniers fleuris, circa 1919
Gouache
Signée du cachet en bas à droite
79 x 103 cm
8 000 - 12 000 €

Petits manques, pliures.
 Projet pour un lampas deux tons.

Bibliographie / Exposition :
 Raoul Dufy. Projets de tissu, Éditions Galerie Fanny Guillon-Laffaille, Paris, 2011, reproduit pp. 16-17.

Longtemps, le travail de Raoul Dufy pour le textile fut totalement ignoré. Pourtant entre les années 1920 et 1930, les meilleures revues d'art rendaient compte de cette partie très créatrice de l'art de Dufy. Puis, ce fut le silence pendant près de 40 ans et soudain une première exposition en 1973, au musée de l'Impression sur Étouffe de Mulhouse fait découvrir au public plus de 200 projets de tissu.
 (Source : Catalogue d'exposition de la galerie Fanny Guillon-Laffaille)



Paul Poiret, Manteau « La Perse »,
 tissu illustré par Raoul Dufy, 1911

" Que d'échos cette période passionnante de ma vie ne réveille-t-elle pas en moi ! Grâce à Poiret et à Bianchini-Férier j'ai pu réaliser cette relation de l'art et de la décoration, surtout montrer que la décoration et la peinture se désaltèrent à la même source "

Raoul Dufy, 1948



53

53
 Jean DUFY (1888-1964)
Paysage, 1925
 Aquarelle
 Signée en bas à droite et datée
 54 x 45 cm à vue
 4 000 - 6 000 €



54

54
 Francisco TOLEDO (1940-2019)
Vache et son veau, circa 1970
 Aquarelle et gouache sur papier d'étude
 Signée en bas à droite
 27,8 x 35,4 cm
 Au dos étude à l'encre.
 4 000 - 6 000 €

" Je peux vous dire combien j'ai été heureux de voir les toiles de Toledo, chez vous, l'autre soir. Depuis toujours je suis un admirateur de l'art mexicain et particulièrement de l'œuvre de ses peintres. Toledo m'apparaît dans la tradition : ses tableaux sont dynamiques, exaltants, saturés de couleurs, comme le Mexique lui-même. A vingt-six ans, il fait déjà preuve d'une maîtrise qui ne vient habituellement qu'avec la maturité "

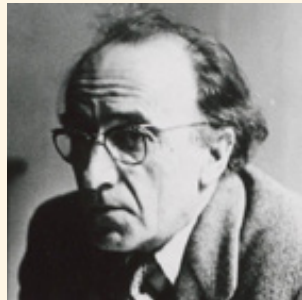
Henry Miller, 7 octobre 1967.



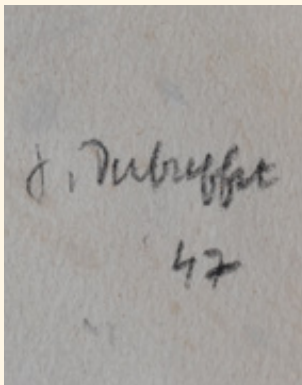
Causette, 1947



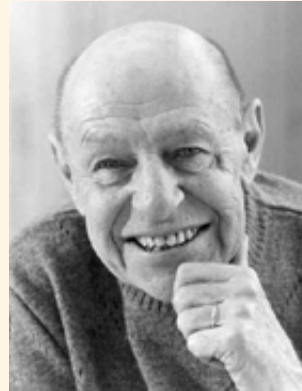
Portrait de Dhôtel, Causette, 1947



Dhôtel



Signature et date



Dubuffet en 1978

55
 Jean DUBUFFET (1901-1985)
Dhôtel aux trois mèches, 1947
 Fusain, pierre noire et frottage
 Signé en bas à droite et daté
 Titré en haut à droite
 37,5 x 31,2 cm
 40 000 – 60 000 €

Exposition :
 Paris, Centre Georges Pompidou, « Paris-Paris », 26 mai au 2 novembre 1981, n° 196.

Bibliographie :
 Catalogue des travaux de Jean Dubuffet, Fascicule III, n° 79 p. 59 (date erronée)

En 1946 Dubuffet a abandonné le portrait, non qu'il le dédaigne mais il n'en entrevoit pas encore toutes les possibilités. Il y reviendra de manière fortuite au cours d'un déjeuner chez Florence Gould qui le presse d'exécuter le portrait de Léautaud, écrivain auquel elle porte une admiration passionnée.

Dubuffet, qui à ce moment peuplait ses œuvres de représentations impersonnelles et élémentaires, hésite puis accepte l'idée de personnaliser ses figures sans préoccupation réaliste. Les portraits de Dubuffet évitent le traité du détail, s'attachant à fixer des visages sans fixer les traits, à individualiser sans décrire avec exactitude. La ressemblance avec les personnages figurés est faible mais la complicité avec le modèle est lisible et fait apparaître l'essentiel.
 (Source : Max Loreau).

ANDRÉ DHOTEL



J. Maffei
47

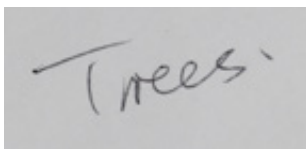


56

56
Henry MOORE (1898-1986)
Trees against a Hedge, 1981
Fusain, gouache et pastel
Signé en bas à gauche
22,8 x 16,7 cm
4 000 – 6 000 €



détail de la signature



Titre au dos

Provenance :
Raymond Spencer Company,
Cavaliero Fine Arts, New York, 1982 (1993).

Exposition :
New York, Cavaliero Fine Arts, « Henry Moore : Sculptures, Drawings, Prints », 1983, n° 8 p. 55
(Exposition itinérante : Munich, Art-Select, Henry Moore, Sculpturen, Zeichnungen, 5
November–30 December 1983.

Bibliographie :
Ann Garrould, Henry Moore Drawings, Thames and Hudson, London, 1988 p. 238 (pl. 298).
Complete drawings, vol. V, n° AG 81.297 / HMF 81 (318) p. 228



56 B
* Jean LAMBERT-RUCKI (1888-1967)
Scène de théâtre, circa 1937
Sanguine, fusain et craie sur papier
Non signé
128 x 71 cm
5 000 – 7 000 €

Provenance :
Vente Maître Rion, 30/01/2016, lot 392.

Un certificat d'authenticité par Monsieur Jacques de Vos en date du 05/04/2023 sera remis à l'acquéreur.



57



Dos de la toile

57
DADAMAÏNO (1930-2004)
Volume, 1959
 Peinture acrylique sur toile
 54 x 45 cm
 15 000 – 20 000 €

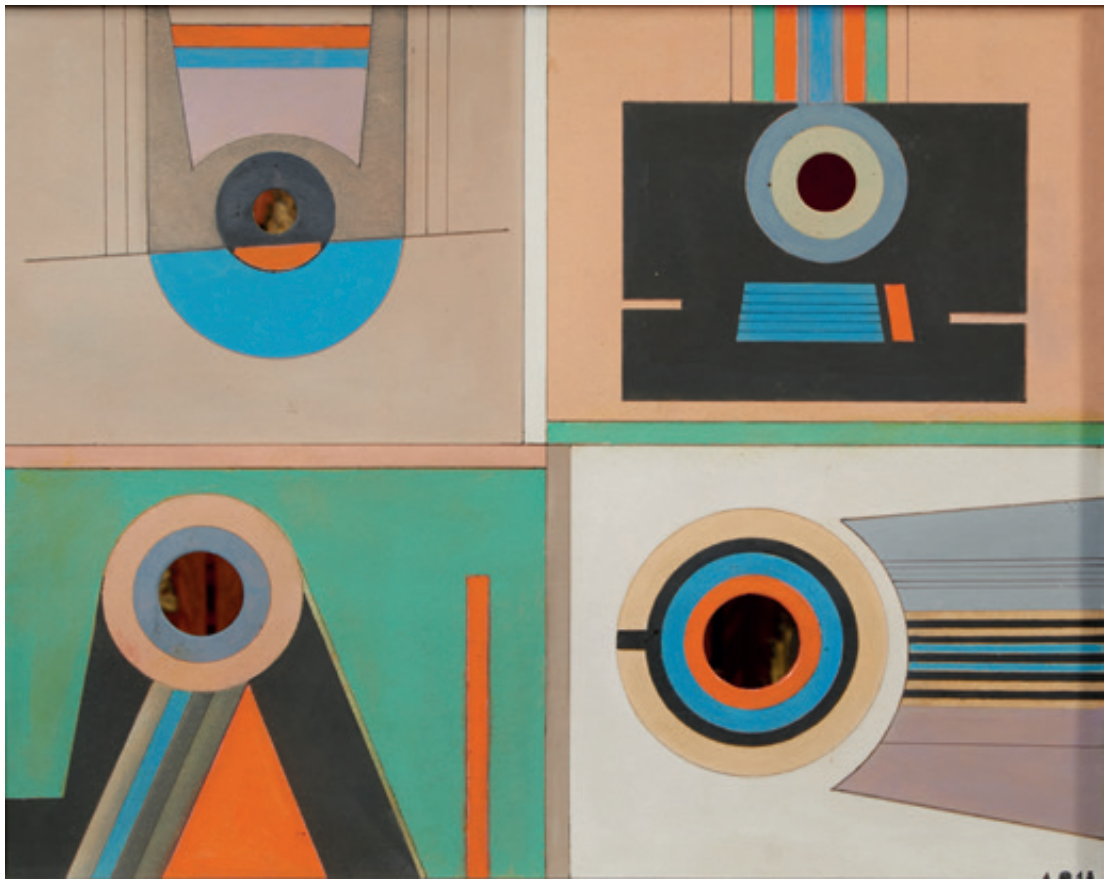
Référencée dans les archives Dadamaino sous le n° 091/14.

Certificat d'authenticité des archives Dadamaino (Flaminio Gualdoni) en date du 23/05/2014.

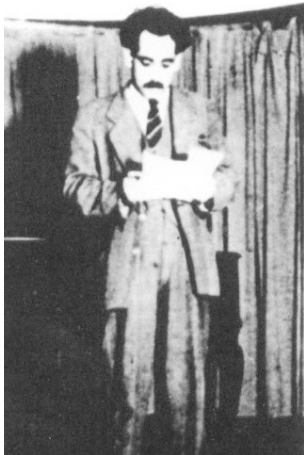
Dadamaino a su s'imprégner des différents mouvements et courants qui naissent en Europe à partir de la fin des années 1940 (le spatialisme dont le Manifeste est rédigé par Lucio Fontana en 1948, les groupes N et T en Italie, le groupe Zero en Allemagne ou celui de Recherche et d'Art visuel en France), pour mieux s'en libérer et développer un art libre et personnel, abstrait et radical.

C'est à la fin des années 1950 qu'apparaissent les Volumi, des formes elliptiques évidées dans la toile qui devient cadre pour l'espace. "*Lorsqu'en 58, j'ai commencé à découper les toiles jusqu'à ce qu'il ne reste en vue que le cadre, il est certain que je me mettais en contradiction avec le type d'art pratiqué alors*".

(Source : Dadamaino, dichiarazione inedita in E.Pontiggia Dadamaino, Edizione Endas Lombardia, Milano, 1990, p. 6.)



58



Carmelo Arden-Quin, lisant son manifeste à l'institut français, le 3 août 1946

*"Je crée l'événement
Le passé n'est pas d'aujourd'hui
qui sera demain.
Je vous lègue la formule
des inventions de l'avenir."*

58

Carmelo ARDEN-QUIN (1913-2010)

Couronnes XI, 1948

Peinture sur carton découpé

Monogrammée et datée en bas à droite

Au dos titrée, contresignée, datée, située Paris

41,5 x 52,5 cm

10 000 - 15 000 €

Provenance :
Collection Carole Agenauer (ou Hagelauer), France.

Expositions :
Nice, Galerie des Ponchettes, « Arden Quin, Rétrospective 1936-1985 », 11 mai - 23 juin 1985.
Paris, Galerie Down-Town, « Arden Quin », 4 juin - 15 juillet 1987, repr.
Metz, Galerie de l'Esplanade / École des Beaux-Arts de Metz, « Carmelo ARDEN QUIN, œuvres de 1934 à 1956 », 1 juillet - 3 septembre 1994.

Bibliographie :

S. Resnik, R. Neyrat, Arden Quin, A. de la Salle, « ARDEN QUIN, œuvres 1934/1994 », éd. École des Beaux-Arts de Metz, 1995, repr. p. 77.

Shelley Goodman, « Carmelo Arden Quin : When art jumped out of its cage », éd. MADI Museum and Gallery, Dallas, 2004, repr. p. 2-VII.

Alexandre de la Salle, « Arden Quin, catalogue raisonné », éd. L'image et la Parole, Cagnes-sur-Mer, 2008, n° 190, repr. p. 213.

En 1946, Arden-Quin définit les préceptes qui régissent le manifeste MADI dont il fut un des fondateurs :

1. Bannir toute ingérence des phénomènes d'expression, de représentation de signification.
2. Le dessin MADI, c'est une disposition des points et des lignes sur une surface pouvant créer une forme ou un rapport des plans.
3. La peinture MADI : couleur et bidimensionnalité. Structure plane polygonale. Superficie incurvée, concave ou convexe.

Notre tableau, historique par sa date de création (1948), correspond à l'année où Arden-Quin s'installe à Paris.



Dos de l'œuvre



59



59

Carmelo ARDEN-QUIN (1913-2010)
Compositions géométriques, de forme galbée, 1971
 Peinture sur papier contrecollé sur panneau cintré
 Monogrammée et datée en bas à droite
 60 x 38 x 5 cm
 6 000 – 8 000 €

60
 Alejandro SANTIAGO (1964-2013)
Sans titre, 1992
 Pigments naturels sur papier
 Signé en bas à droite et daté
 41 x 58 cm
 800 – 1 200 €

Provenance :
 Acquis vers 2000, de M.Henriquet, directeur de
 Galerie Matignon 32, à l'occasion de l'exposition
 d'Alejandro Santiago.

D'origine Mexicaine, Santiago s'inspire des forêts
 primitives et des jungles d'Amérique du Nord
 choisissant de préparer lui même ses papiers
 et de broyer ses couleurs



60

60 B
 Vladimir VELICKOVIC (1935-2019)
 Composition 1.2.3.4 + A
 Gouache, encre et collage sur Arches
 Signé et daté 15.10.1983 en bas à droite
 38 x 27 cm
 800 - 1 200 €



60 B



60 C

60 C
 Jacques VILLEGLÉ (1926-2022)
 Boulevard Pereire, avril 1958
 Affiches lacérées sur papier cartonné
 Signé en bas à droite
 Avec un envoi à Saverio Lucariello au dos
 et légendé « avec lequel même un cadeau
 est une négociation »
 5,6 x 8,3 cm
 400 - 600 €

Provenance :
 Don de l'artiste à Saverio Lucariello.

Exposition :
 Galerie Vallois, Paris (étiquette au dos).

Le XIX^e siècle



61

61
Luigi LOIR (1845-1916)
Le Val de Grâce
Encre
Signée en bas à gauche
43 x 22 cm à vue
200 - 300 €

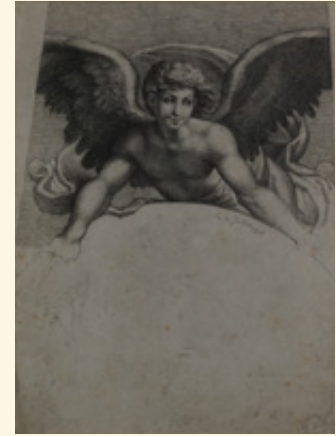
Étude pour l'œuvre exposée dans le Salon des Sciences de l'Hôtel de Ville de Paris



62

62
Auguste Louis LEPERE (1849-1918)
Les cumulus
Huile sur bois parqueté
Signée en bas à droite
Titrée au dos
26 x 41 cm
200 - 300 €

On y joint du même artiste : 1 lithographie « Sortie d'école marais vendéens » signée et numérotée sur 30 ex, 1 lithographie en couleur en forme d'éventail et 1 pointe sèche « Le bateau lavoir » signée en marge



63

63
Gabriel FERRIER (1847-1914)
Étude de plafond, 1864
Crayon
Signée du cachet et datée
36 x 28 cm
60 - 100 €

Oeuvre de jeunesse de l'artiste qui n'exposa au Salon qu'à partir de 1869.



64

64
Henri HARPIGNIES (1819-1916)
Clairière
Aquarelle et lavis d'encre
Signée vers le bas
15 x 10 cm
100 - 150 €

Dans son cadre d'origine en bois stucqué doré.



65

65
Louis ANQUETIN (1861-1932)
Cyrano, circa 1924
Encre, lavis, gouache et pastel
Signé à gauche
29 x 20,5 cm
100 - 200 €

Une des études pour la couverture de la revue éponyme.



66

66
L. HUGUES (Actif vers 1900)
Femme au chapeau, 1903
Pastel
Signé en haut à gauche et daté
65 x 54 cm
100 - 200 €

Ancienne étiquette de Salon au dos (date non précisée)



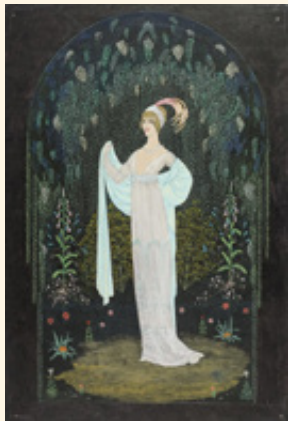
67



68



69



70



71



72

67
Ecole Française vers 1900
Élegante au grand chapeau
Encre
Signée et datée indistinctement
33 x 24 cm
80 - 100 €

69
Henri BOUTET (1851-1919)
Sur les quais de Seine
Crayon, pastel et rehauts de blanc
Signé en bas à droite
57 x 24 cm
60 - 100 €

On y joint du même artiste :
1 eau-forte figurant une élégante sur papier pelure

71
Georges BOTTINI (1874-1907)
Jeune femme, 1899
Crayon et lavis
Signé vers le bas et daté
Insolé, tâches.
24,5 x 20 cm
60 - 100 €

68
Paul BALLURIAU (1860-1917)
Couple d'élégants contemplant une statue
Encre, fusain et rehauts de gouache
Signée en bas à gauche
46 x 30 cm à la vue
50 - 100 €

70
Armand VALLÉE (1884-1960)
Élegante à l'aigrette, circa 1920
Technique mixte sur papier
Signée en bas à droite
34,5 x 23,5 cm
60 - 100 €

72
PETIT JEAN (Illustrateur pour le Rire)
Élegante, 1904
Gouache
Signée vers le bas et datée
26 x 11 cm
100 - 200 €

On y joint du même artiste :
1 aquarelle sur traits d'encre sur papier kraft,
23 x 12 cm

Le XIX^e siècle



73



74



75



76

73
Javier GOSÉ (1876-1915)
Femme assise sur un muret
Aquarelle vernissée
Signée en bas à droite
42 x 42 cm
200 - 300 €

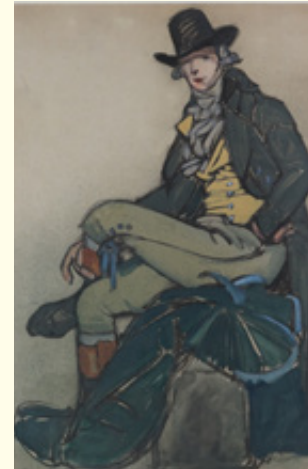
74
Ecole Française vers 1900
Couple, (ébauche)
Pastel sur toile
Non signé. Accidents.
89 x 116 cm
100 - 200 €

75
Raoul du GARDIER (1871-1952)
Jeune femme au parapluie
Aquarelle
Signée en bas à droite
30 x 23 cm
50 - 100 €

76
Richard RANFT (1862-1931)
Au café
Pastel et crayon de couleur sur carton
Signé en bas à droite
31 x 41,5 cm à vue
200 - 300 €



77



78



79



80

77
 Georges AURIOL (1863-1938)
Éléantes regardant l'arrivée d'un fiacre
 Aquarelle et encre
 Signée en bas à droite et du cachet
 28 x 60 cm
 100 - 200 €

Légèrement insolé
 Projet d'éventail.
 On joint : 3 projets d'éventail à l'encre ou au pochoir et 1 encre

78
 Maxime de THOMAS (1867-1929)
Pour la Tosca
 Gouache et fusain
 Monogrammée et titré vers le bas
 49 x 32 cm
 200 - 300 €

79
 Sacha GUITRY (1885-1957)
Le mime, Jean-Gaspard Debureau circa 1918
 Encre, signée du monogramme sur la gauche
 Au dos contresignée, titrée, datée
 8 x 9,5 cm
 200 - 300 €

Pièce de théâtre de Sacha Guitry jouée en 1918

80
 Maxime MAUFRA (1861-1918)
Bord de mer, 1887
 Fusain
 Signé et daté en bas à gauche.
 28 x 31 cm à vue
 300 - 400 €

Légers frottements. Insolé.

Le XX^e siècle



81



82



83



84

81
Francis JOURDAIN (1876-1958)
La vieille maison, 1913
Tempéra sur carton
Signée en bas à droite et datée
41 x 51 cm
200 - 300 €

82
Paul PAQUEREAU (1871-1956)
Paysage animé
Aquarelle
Signée en bas à gauche
36 x 52 cm à vue
800 - 1 000 €

83
Marcelle LADEUIL (1895-?)
Camaret, barques de pêche à quai
Huile sur toile
Signée en bas à droite
Située au dos
38 x 46 cm
300 - 400 €

84
Suzanne BERNOUARD (XX^e)
Le parapluie, circa 1930
Gouache
Signée en bas vers la droite
20,7 x 14 cm
80 - 100 €



85



85

Georges LAPORTE (1926-2000)
Bord de mer en Corse, circa 1990

Huile sur toile
 Signée en bas à droite
 Située et contresignée au dos
 73 x 92 cm

1 200 - 1 500 €

86

Jules CAVAILLES (1901 - 1977)
Port de Colloure ?
 Peinture sur papier signée en bas à droite
 61 x 45 cm

1 500 - 2 000 €

86

87

Georges LAPORTE (1926-2000)
Village en Corse, circa 1990

Huile sur toile
 Signée en bas à droite
 Située et contresignée au dos
 65 x 92 cm

1 000 - 1 500 €

Bibliographie : Catalogue Raisoné, Tome II, p. 200-201.



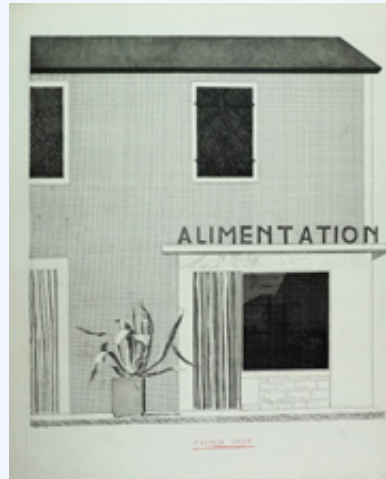
87

Gravures du XX^e siècle



88

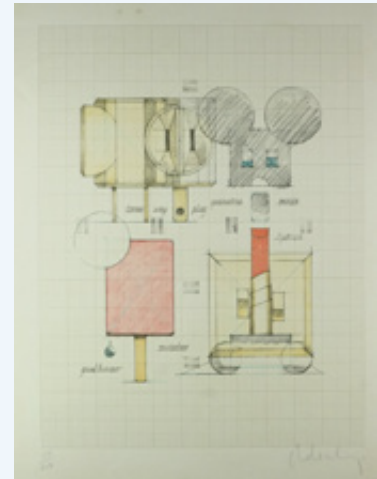
88
 Jime DINE (né en 1935)
Two Ties
 Museum Boymans-Van Beuningen, Rotterdam, 1971
 Affiche lithographique, signée au crayon
 78 x 55,7 cm , encadrée
 300 - 400 €



89

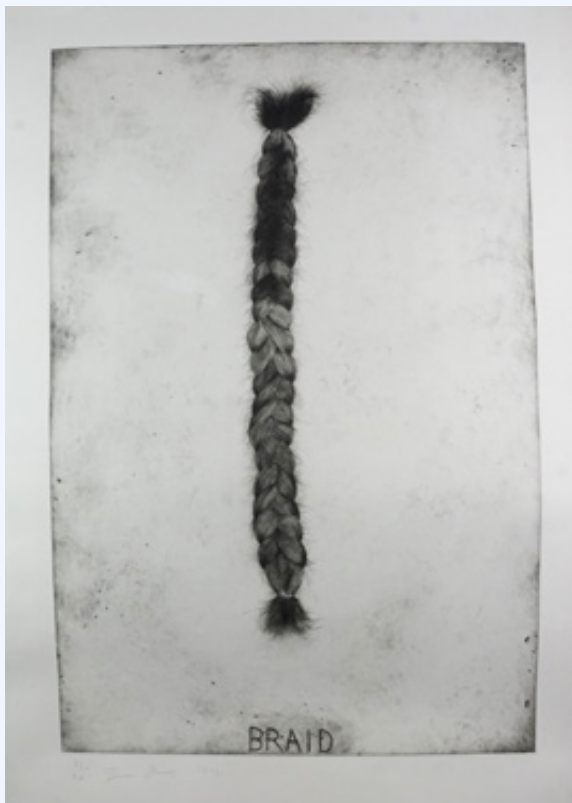
89
 David HOCKNEY (né en 1937)
French Shop, 1971
 Eau-forte et aquatinte sur vélin, signée, numérotée et datée au crayon, tirage à 500 exemplaires, imprimeur, Shirley Clement, Print Shop, Amsterdam, publié par the Observer, London, 54 x 45,7 cm ; feuille : 60 x 49,4 cm
 1 200 - 1 500 €

Bibliographie :
 Scottish Arts Council 122 ; Tokyo 112



90

90
 Claes OLDENBURG (1929-2022)
System of iconography-plug, mouse, good humour, lipstick, switches, 1970-71
 Offset lithographie en couleurs, signée et et numérotée, édition à 250 exemplaires, au dos titre et tirage imprimé, taches, insolées ; feuille : 71,2 x 59,3 cm
 notes : Le dessin original de cette estampe a été réalisé à Londres, à Queen's Gate, spécialement pour la couverture du numéro de juin 1970 de Studio International,
 400 - 500 €



91

91
 Jim DINE (né en 1935)
Braid, 1972
 Eau-forte, signée, datée et numérotée au crayon, tirage à 46 exemplaires
 planche : 90 x 60 cm, bonnes marges , petite déchirure et froissement en marge, plis cassé au coup de planche
 500 - 600 €



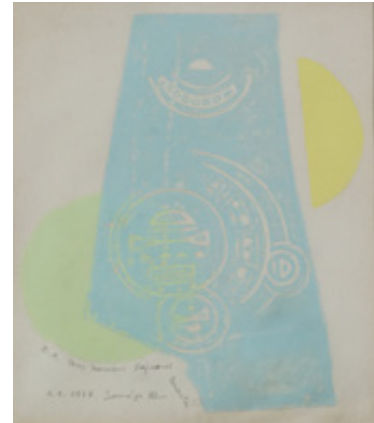
92



92



92



92

92

Seund-Ja RHEE (1918-2009)

Composition, 1967

4 bois de fil dont 3 sur Japon nacré, signés, datés et numérotés sur 5, 13, 33 et 70 ex. , au crayon, 10 x 10 cm env., trace de scotch, 2 encadrements.

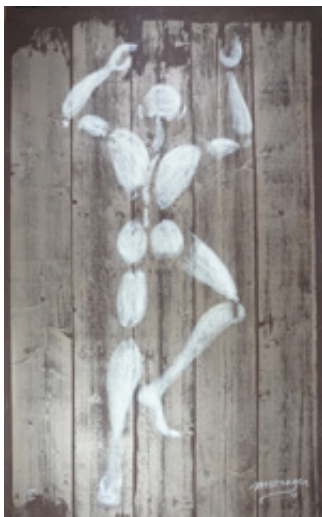
bibliographie : à rapprocher des planches reproduites page 58-59, catalogue raisonné des estampes Seund Ja Rhee par Crevecoeur et Comentale

- *Jour de l'an*, 1967 ; *nouvel an* 1969

2 bois de bout et bois de fil sur vélin, signés, datés, numérotés sur 50 ex. ou justifié épreuve d'artiste et dédié, au crayon, 19 x 23 cm env., encadrés, insolés

bibliographie : reproduits page 56, n°103 et page 66 n°140, catalogue raisonné des estampes Seund Ja Rhee par Crevecoeur et Comentale

200 - 300 €



93

93

Jérôme MESNAGER (né en 1961)

Homme blanc à la palissade, 1991 ; *sans titre*, 1992

2 aquatintes en couleurs, (rehaussées d'acrylique), signées, numérotées et datées à la craie blanche, édition à 20 exemplaires

200 x 121,5 cm

150 - 200 €



93

Gravures du XX^e siècle



94

94

Antonio SEGUI (1934-2022)

Sans titres, 1965 à 1967

Ensemble de 10 lithographies en couleurs, signées, datées, justifiées épreuve d'artiste, une numérotée (édition 70 exemplaires) ; feuille : 76 x 56,3 cm (la plus grande planche), certaines empoussiérées, insolées, rousseurs

600 - 800 €



95

95

CÉSAR (1921 - 1998)

Le Pouce - 1972

Sérigraphie en couleurs sur papier argenté, signée et numérotée, tirage à 300 exemplaires, plis de manipulation 65 x 50 cm

200 - 300 €



96

96

Antonio SEGUI (1934-2022)

Sans titre, 1964 à 1983

Ensemble de 9 lithographies et 1 serigraphie en couleurs, signées, datées (sauf une), justifiées épreuve d'artiste et 1 numérotée (édition à 99 exemplaires) au crayon dimensions variées : 76,5 x 59 cm (la plus grande planche) salissures, taches, insolées

600 - 800 €



97

97

Antonio SEGUI (1934-2022)

- *Sans titre, 1974 ; Sans titre, 1979 ; Homme au chien, 1978*

2 eaux-fortes rehaussées à l'aquarelle, et 1 eau-forte et aquatinte, signées, datées, et 1 justifiée épreuve d'artiste, au crayon, rousseurs, taches, dimensions variées entre : 45,5 et 31,7 cm ; 76,5 x 56,5 cm, salissures - *Sans titres ; 2 aquatintes et eaux-fortes, 1 signée, justifiée « EA2 » et datée 1978*

planche : 19 x 21,5 cm, encadrées

350 - 400 €



98

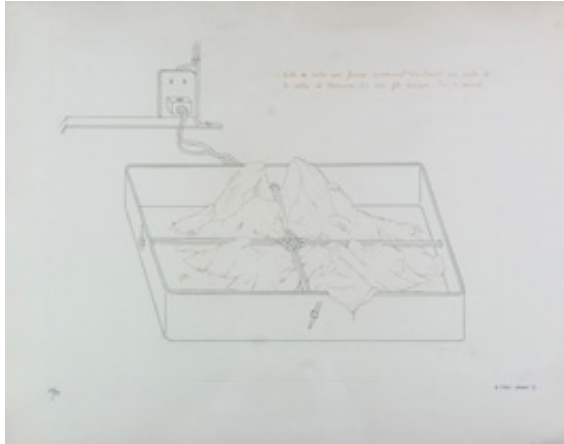
98

Antonio SEGUI (1934-2022)

Ensemble de 10 serigraphie et 2 lithographies, signées, justifiées épreuve d'artiste (8), numérotées (édition 17 ; 20 ; 30), certaines datées (2 non datées) entre année 65 et 77, salissures

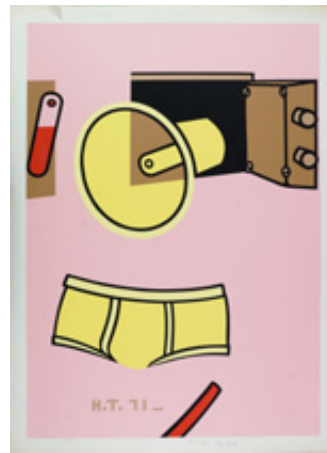
dimensions variées 75 x 56 cm (la plus grande planche)

600 - 800 €



99

99
 Gérard TITUS-CARMEL (né en 1942)
7 constructions possibles, 1970-1971
 7 eaux-fortes sous le même encadrement, chaque signée, datée et numérotée sur 99 ex.
 Éd. Le Soleil Noir, Paris, dans un porte-stampes se présentant comme un cadre à fonctionnement magnétique s'ouvrant vers l'avant, 51 x 65 cm, encadrée
 - *Sans titre 1969-1971,*
 3 lithographies, 2 eaux-fortes, signées, numérotées, tirage 50 ; 90 et 100 exemplaires, entre 23,8 x 17,7 cm et 56 x 75,7 cm
 Une affiche d'exposition
 200 - 400 €



100

100
 - Hervé TELEMAQUE (1937-2022)
Slip jaune, 1973
 Sérigraphie en couleurs, monogrammée, datée, et numérotée au crayon, frottement, marges légèrement insolées, déchirure dans la marge. feuille : 76,4 x 55,7 cm
 - Attribué à Hervé TELEMAQUE (1937-2022)
Composition
 Sérigraphie sur aluminium, non signée, dans son emboîtement d'origine. 65 x 50 cm. (non reproduit)
 150 - 200 €



101

101
 Mimmo ROTELLA (1918-2006)
Tutto e ...
 Sérigraphie originale, signée et numérotée sur 300 ex
 65 x 49 cm
 200 - 300 €

102
 Antonio SEGUI (1934-2022)
Personnage, 1989
 Eau-forte, aquatinte et collage, sur vélin, signée et numérotée au crayon, édition à 18 exemplaires,
 l'image : 148 x 98 cm, la feuille : 163 x 108,5 cm
 (encadrée)
 300 - 400 €



102

Gravures du XX^e siècle



103
CHRISTO (1935-2020)
The Museum of Modern Art Wrapped (MOMA, NY), 1971
 Lithographie d'après un photomontage. Signature et numérotation sur 100 exemplaires manuscrites vers le bas, tampon sec de l'éditeur. 71 x 56 cm
 1 000 - 1 500 €

EXS : Projets non réalisés, Raisonné, éd. Hatje Cantz, n° 37 p. 64-65.



104
Gerard SCHLOSSER (1931-2022)
C'est tellement simple
 8 sérigraphies (même planche), signées et numérotées au crayon, édition à 100 exemplaires, 29 x 22 cm ; feuilles : 37,5 x 55 cm
 200 - 300 €



105
Piotr SZUREK (né en 1958)
Visage, 1987
 Pointe sèche sur 2 feuilles réunies dans un encadrement, signée et numérotée au crayon, édition à 25 épreuves, encadrée 102,5 x 100,5 cm
 100 - 200 €



106
CHRISTO (1935-2020)
Allied Chemical Tower Packed (Times Square, NY), 1971
 Lithographie d'après un photomontage. Signature et numérotation sur 100 exemplaires manuscrites vers le bas, tampon sec de l'éditeur
 71 x 56 cm
 1 000 / 1 500 €

EXS : Projets non réalisés, Raisonné, éd. Hatje Cantz, n° 38 p. 64-65.



107

107
 Judit REIGL (1923-2020)
Process (c.1970)
 Sérigraphie, signée et numérotée, tirage à 60 exemplaires, déchirures et mouillures importantes
 feuille : 111,5 x 86 cm ; image : 100,5 x 76 cm
 300 - 400 €



109

109
 Judit REIGL (1923-2020)
Sans titre
 Sérigraphie, signée et numérotée, justifiée épreuve d'artiste à 10 exemplaires, au crayon, déchirures et mouillures importantes, trace d'impression, salissures
 image : 100 x 64,5 cm ; feuille : 104,5 x 73,5 cm
 300 - 400 €



111

108
 Judit REIGL (1923-2020)
Dérroulement blanc et gris, 2011
 Estampe digitale, signée, datée et numérotée, au crayon, édition à 70 exemplaires
 image : 47 x 38,5 cm ; feuille : 53 x 42,5 cm
 400 - 500 €

110
 Judit REIGL (1923-2020)
Composition, rouge
 Estampe digitale, signée et numérotée au crayon, édition à 70 exemplaires, léger plis de manipulation dans l'image
 image : 38 x 49 cm ; feuille : 44 x 53 cm 43,5 x 53 cm
 300 - 400 €

111
 Judit REIGL (1923-2020)
Negra sum sed formosa, 2004.
 Sérigraphie, monogramme R, justifiée épreuve d'artiste à 20 exemplaires, signée au dos
 118,5 x 106 cm
 600 - 700 €

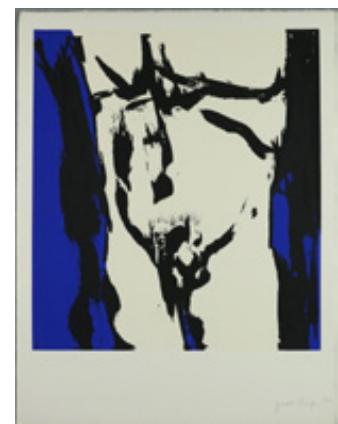
112
 Judit REIGL (1923-2020)
Buste d'homme - Série homme (1966)
 Sérigraphie en couleurs bleu et noir, signée et datée par l'artiste au crayon
 image : 50 x 45 cm ; feuille 65,5 x 50 cm
 300 - 400 €



108



110



112



113

113
Judit REIGL (1923-2020)
Buste d'homme - Série homme (1966)
 Sérigraphie couleurs bleu et noir, signée
 et datée par l'artiste au crayon
 image : 50 x 45 cm
 feuille 65,5 x 50 cm
 300 - 400 €



114

114
Judit REIGL (1923-2020)
Buste d'homme - Série homme (1966)
 Sérigraphie en couleurs bleu et noir,
 signée et datée par l'artiste au crayon
 image : 50 x 45 cm
 feuille 65,5 x 50 cm
 300 - 400 €



115

115
Judit REIGL (1923-2020)
*Buste d'homme - Série homme (1965 ou
 85 ?)*
 Sérigraphie couleurs bleu et noir, signée
 et datée au crayon
 image : 50 x 45 cm ; feuille 65,5 x 50 cm
 300 - 400 €

On joint : 2 affiches d'expositions

116
Judit REIGL (1923-2020)
Yellow Writing, 2010
 Sérigraphie en couleurs, signée, annotée
 « d'après un déroulement 1975 » édition
 à 70 exemplaires
 image : 38 x 46,5 cm
 feuille : 44 x 50,5 cm
 300 - 400 €



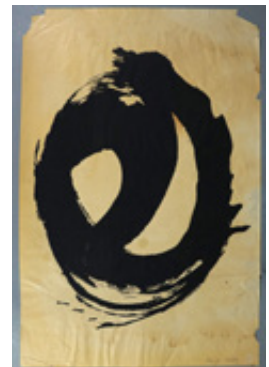
116

117
Judit REIGL (1923-2020)
Homme rouge 1969
 Sérigraphie, signée et numérotée, au
 stylo bille, édition à 30 exemplaires, plis
 de manipulation et petite déchirure sur
 le bord des marges
 image 41,5 x 49 cm
 feuille : 51 x 66 cm
 300 - 400 €



117

118
Judit REIGL (1923-2020)
Sans titre, 1959
 Lithographie, signée, datée, manque,
 mouillure importante, déchirure
 feuille : 60 x 39,5 cm
 Série "Présence", voir l'encre sur le même
 thème (1958-1959) p. 92 à 107, dans le
 vol 1 J.Reigl galerie Kalman Maklary Fine Art
 200 - 300 €



118

Luce Marie Trévis (née en 1930)

a été formée à la technique de la résine talossel dans l'atelier de Line Vautrin entre 1969 et 1970



119



120



121



122



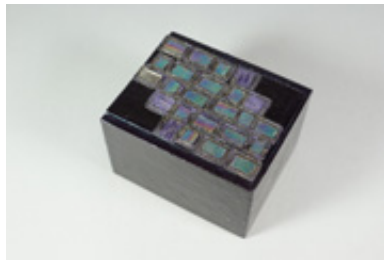
123



124



125



126



127

119
Luce Marie TRÉVIS
Paire de flacons en verre et résine
H 11.5 cm
100 - 150 €

122
Luce Marie TRÉVIS
Boite en résine signée du monogramme
H 6.5 cm
50 - 100 €

125
Luce Marie TRÉVIS
Boite en bois laqué vert à décor de fleurs
5 x 14 x 12 cm
50 - 100 €

127
Luce Marie TRÉVIS
Petite cadre en résine
12.5 x 10.5 cm
100 - 150 €

120
Luce Marie TRÉVIS
Boite en résine signée du monogramme
H 10 cm
50 - 100 €

123
Luce Marie TRÉVIS
Vase en résine signée du monogramme
H 7 cm
50 - 100 €

126
Luce Marie TRÉVIS
Boite en bois et résine, le couvercle
coulissant à décor de miroir
4 x 14 x 16 cm
50 - 100 €

128
Luce Marie TRÉVIS
Collier et boucles d'oreille en résine
60 - 80 €

121
Luce Marie TRÉVIS
Boite en résine signée du monogramme
H 7 cm
50 - 100 €

124
Luce Marie TRÉVIS
Boite en bois et résine à décor
géométrique
4 x 14 x 16 cm
100 - 150 €



128



129



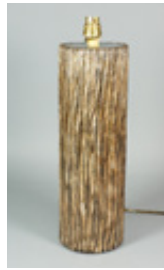
130



131



132



133



134



135



136

129
Luce Marie TRÉVIS
Lot de 3 œufs en bois et résine
60 – 80 €

130
Luce Marie TRÉVIS
Lot de 3 œufs en bois et résine
60 – 80 €

131
Luce Marie TRÉVIS
Lot de 4 œufs en bois et résine
80 – 100 €

132
Luce Marie TRÉVIS
Petit miroir sorcière en résine (accidents
et manques)
Diam : 38 cm
200 – 300 €

133
Luce Marie TRÉVIS
Pied de lampe en résine signé du
monogramme
H 35 cm
100 – 150 €

134
Luce Marie TRÉVIS
Pied de lampe en résine, à décor de
fleurs signé du monogramme
H 40 cm
150 – 200 €

135
Luce Marie TRÉVIS
Corbeille en bois et résine
H 31 cm diam 26 cm
100 – 150 €

136
Luce Marie TRÉVIS
Cache pot en bois et résine
34 x 32 cm
80 – 100 €

137
Luce Marie TRÉVIS
Cadre en bois et résine
40.5 x 53 cm
(33 x 46 cm pour la vue)
50 – 100 €

138
Luce Marie TRÉVIS
Paravent 5 feuilles en bois et résine
80 x 30 cm chaque feuille
200 – 300 €



137



138

Mobilier et Art du XX^e

139

Bernard DE JONGHE (né en 1942)

Parole du silence

Sculpture en grès émaillé

Signée en creux

43 x 43 x 43 cm

800 - 1 200 €



139



140

140

ZUSH (né en 1946)

Composition

Signée.

60 x 30 cm à vue

200 - 300 €



141

141

Matei NEGREANU (né en 1941)

Vague

Sculpture en verre dépoli.

Éclats et accidents

44 x 47 cm

400 - 600 €

Bibliographie :

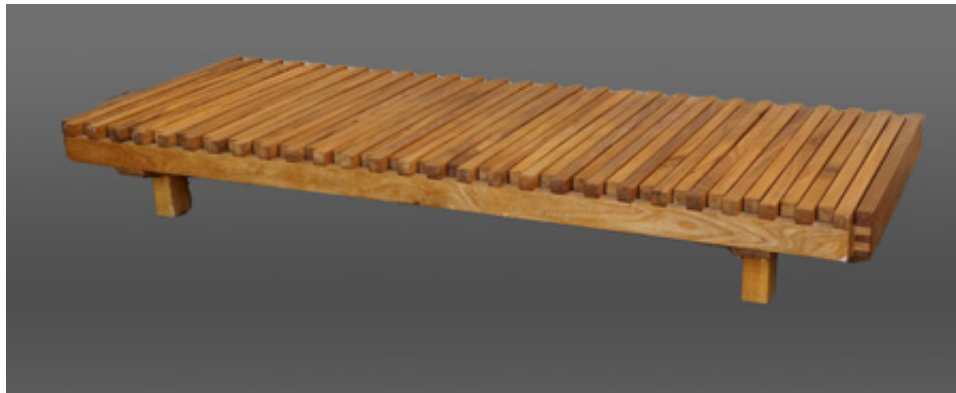
Catalogue d'exposition Galerie l'éclat du verre, 1995

Mobilier et Art du XX^e

142

Pierre CHAPO (1927 - 1987)
Banquette à coulisse modèle L07A, en orme.
S'ouvre pour former un lit deux places.
Modèle créé vers 1964
H 76 cm - L 195,5 cm (banquette fermée)
H 137,5 cm - L: 195,5cm (banquette ouverte)
1 000 - 1 500 €

Facture de la société d'exploitation de la galerie
Chapo, 1989



142



143



143

Vestervig ERIKSEN (XX^e siècle)
Éditions BRDR TROMBORG
Suite de six chaises modèle " BT21" en palissandre, l'assise
garnie d'un tissu crème et chocolat. Danemark, années 1960
Haut. : 76,5 cm - Larg. : 50cm - Prof 47 cm
On y joint une table à allonges en palissandre
H 74 cm x 140 cm x 87 cm . L avec les allonges 250 cm
600 - 800 €

143

143 B
Manfred WELZEL (1926-2018)
Femme drapée au bonnet.
Épreuve en bronze à patine brune et en bois
Monogrammée « MW »
H 185 cm
200 - 400 €



Détail du visage



Monogramme au dos



143 B



144

144
 Marcel ZELMANOVITCH (né en 1951)
Galerie Diurne.
 Tapis en laine à décor géométrique sur fond jaune.
 Commande spéciale.
 170 x 240 cm (usures et taches)
 800 - 1 200 €

(On y joint la facture en date du 4 mai 1994)

145
 Michele Van Hout LEBEAU (XX^e)
Méditerranée
 Tapisserie de laine.
 Editions Robert Four sur 108 exemplaires
 Signée en bas à droite
 169 x 55 cm
 300 - 400 €



145

12 rue Rossini

Ottavi.expert

Paris 9ème

Catalogue raisonné
en cours

Jean
METZINGER

12

Catalogue raisonné
en cours

Moïse
KISLING

12

Catalogue raisonné
Tome II en cours

Fikret
MOUALLA



Oscar
DOMINGUEZ
(1906-1957)

En préparation :
Analyse critique des archives et des certificats
établis par Ana Vázquez de Parga entre 1996
et 2018

contact@expertise-ottavi.fr



Thanos
TSINGOS
(1914-1965)

À paraître en 2024 :
Catalogue raisonné numérique de l'œuvre
contact@expertise-ottavi.fr



Extraits des
Archives Jean-Marie CUSINBERCHE
sur l'œuvre de

Georges MATHIEU (1921-2012)

Association loi 1901
cusinberche.mathieu@gmail.com

En préparation :
Catalogue Raisonné de l'œuvre de
Marcel LEPRIN
(1891-1933)

lucie@expertise-ottavi.fr



Cabinet Marc OTTAVI

Tableaux et sculptures des XIXème et XXème siècles
Expertise, authentification, catalogues raisonnés, ventes aux enchères
contact@expertise-ottavi.fr
www.expertise-ottavi.fr

FRAIS ET CONDITIONS DE LA VENTE

La vente se fera au comptant. Les acquéreurs paieront, en sus des enchères, les frais suivants par lot : 25% TTC (27 % TTC pour les achats via la plateforme Drouot Live) Les frais bancaires pour virements étrangers seront à la charge de l'acquéreur. Les paiements par cartes de crédit étrangères subiront 1.20% de frais supplémentaires. Aucun chèque étranger ne sera accepté. Le plus offrant et le dernier enchérisseur sera l'adjudicataire et aura l'obligation de payer comptant.

En cas de litige la S.V.V YANN LE MOUEL aura le droit de résoudre la vente et de remettre en vente le ou les lots objet(s) du litige EXPOSITION PUBLIQUE Une exposition ayant lieu au préalable, les acheteurs potentiels sont invités, à cette occasion, à examiner le ou les biens pouvant les intéresser et à constater leur état avant la vente aux enchères. Des rapports sur l'état des lots sont disponibles sur demande et restent à l'entière appréciation de l'acheteur. Tous les lots sont vendus dans l'état où ils se trouvent au moment de leur adjudication. En conséquence il ne sera admise aucune réclamation une fois l'adjudication prononcée.

L'expert a un intérêt économique dans les lots précédés d'une *

CONDITIONS POUR ENCHERIR

La vente se fera dans l'ordre du catalogue. Les attributions ont été établies compte-tenu des connaissances scientifiques et artistiques à la date de la vente. Les dimensions ne sont données qu'à titre indicatif. Si l'adjudicataire n'exécute pas les obligations ci-dessus, le ou les lots concernés pourront être remis en vente à la même vacation ou à une vacation ultérieure, aux risques et périls de celui-ci. Aucun achat ne sera remis avant le paiement intégral du prix de l'adjudication et des frais de vente de celui-ci.

ORDRES D'ACHAT

Pour les personnes ne pouvant assister à la vente, un formulaire d'ordre d'achat inclus dans ce catalogue est à remplir. La S.V.V YANN LE MOUEL agira pour le compte

de l'enchérisseur, selon les instructions contenues dans le formulaire d'ordre d'achat. Les ordres d'achat sont une facilité pour les clients. A ce titre, notre société n'assumera aucune responsabilité si la liaison téléphonique est interrompue, n'est pas établie, ou tardive. Bien que la S.V.V YANN LE MOUEL soit prête à enregistrer les demandes d'ordres téléphoniques au plus tard jusqu'à la fin des horaires d'expositions, elle n'assumera aucune responsabilité en cas d'inexécution au titre d'erreurs ou d'omissions en relation avec les ordres téléphoniques.

La S.V.V se réserve la possibilité d'enregistrer les conversations téléphoniques. La S.V.V YANN LE MOUEL n'est pas responsable pour avoir manqué d'exécuter un ordre par erreur ou pour toute autre cause.

RETRAIT DES ACHATS

Après la vente, tous les lots présentés à Drouot seront stockés au magasinage de l'hôtel Drouot.

Les lots vendus sur désignation seront à enlever dans l'atelier de l'artiste sur rendez-vous.

Dès l'adjudication, l'objet sera sous l'entière responsabilité de l'adjudicataire. A ce titre il appartient à ce dernier de procéder à un enlèvement rapide, afin d'éviter des frais de magasinage. Les objets ne pourront être délivrés qu'après paiement intégral de tous les achats fait au cours de la vente (prix de l'adjudication frais compris, et des frais de manutention et de gardiennage) L'acquéreur sera lui-même chargé de faire assurer ses acquisitions, et la S.V.V YANN LE MOUEL décline toute responsabilité quant aux dommages que l'objet pourrait encourir et ceci dès l'adjudication prononcée. Le transport se fait sous l'entière responsabilité de l'acheteur.

REGLEMENT

-Règlement en espèces (maximum 1000 € pour les résidents Français)

- Virement bancaire (ou carte bleue) BANQUE :

BNP PARIBAS PARIS AGENCE CENTRALE CODE
BANQUE : 30004 N° DE COMPTE : 00010626309 CLE
RIB : 76 IBAN/ FR76 3000 4008 2800 0106 2630 976



STUDIO ERIC REINARD





Expert
Marc OTTAVI