

# YANNLEMOUEL

MAISON DE VENTES AUX ENCHÈRES

PARIS DROUOT

MARDI 14 FÉVRIER 2023

EXPERT

Marc OTTAVI



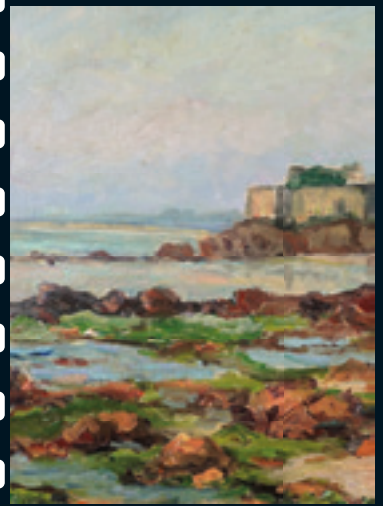




91



92



93



124



33



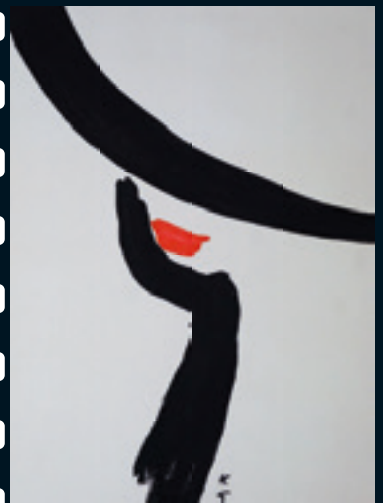
90



99



181



17

# YANNLEMOUEL

MAISON DE VENTES AUX ENCHÈRES

## VENTE AUX ENCHÈRES PUBLIQUES

Paris - Drouot Richelieu - Salle 2

9, rue Drouot - 75009 Paris

## TABLEAUX MODERNES & CONTEMPORAINS ŒUVRES SUR PAPIER - SCULPTURES

30 œuvres par René Gruau, 40 œuvres par Roland Topor

**Mardi 14 février 2023**  
à 14h00

**DROUOT**.com  
Live

### Expositions publiques à Drouot :

Samedi 11 février de 11h à 18h

Lundi 13 février de 11h à 18h

Mardi 14 février de 11h à 12h

Téléphone pendant l'exposition : 01.48.00.20.02

### Expert :

Marc OTTAVI 12, rue Rossini 75009 Paris +33 (0)1 42 46 85 19

lucie@expertise-ottavi.fr

www.expertise-ottavi.com

Tous les lots reproduits sur internet : [www.yannlemouel.com](http://www.yannlemouel.com)

Commissaire Preneur

**Maître Yann le Mouel**

Agrément 2002-265

7 rue de Provence 75009 PARIS

Tél. 01.47.70.86.36

Email [contact@yannlemouel.com](mailto:contact@yannlemouel.com)

Site : [www.yannlemouel.com](http://www.yannlemouel.com)





René Gruau et Bettina, 1953 (DR)

## René GRUAU (1909-2004)

Affichiste, dessinateur et peintre, René Gruau épure ses sujets afin de suggérer en quelques traits les caractéristiques essentielles de ses modèles.

L'artiste collabore après-guerre avec les grands couturiers. Dior, Schiaparelli, balenciaga, Fath ou encore Chanel ... font appel à son talent.

Ses croquis et illustrations sont publiés dans de nombreux magazines de mode : *Madame Figaro*, *Marie-Claire*, *L'Officiel*, *Elle*, *Vogue* ou *Flair* ...

A partir des années 1950, Gruau réalise également les affiches du Moulin Rouge, du Lido ... tout en continuant sa carrière de peintre.

1-

*Lido, 1973*

Encre. Signée en bas à droite

31 x 23 cm

**300 – 500 €**

Projet pour l'affiche du Lido "Bonjour la nuit !"

Ses talents d'affichiste font collaborer Gruau avec le Moulin Rouge, Maxim, le Théâtre du Palais Royal, le Casino de Paris, les Folies Bergères ... et le Lido de 1955 aux années 1990.

2-

*Élégance, circa 1962*

Encre. Signée en haut à droite

65 x 50 cm (feuille) ; 19,5 x 25 cm (sujet)

**200 – 400 €**

Historique :

Croquis pour la revue « International textiles », n° 354 (Sylvie Nissen, Vincent Keret, Thalia éditions, 2009, p. 83).

3-

*Le regard*

Gouache et marqueur sur fond imprimé

Non signé

59 x 45 cm

**150 – 250 €**

4-

*Les amoureux à Limoges, 1966*

Gouache et rehauts de crayon sur carton

Non signé. Titré et daté au dos

65 x 50 cm

**800 – 1 000 €**

Étude de personnages au dos.

Historique :

Projet de publicité pour l'imperméable moderne Blizzand (Sylvie Nissen, Vincent Keret, Thalia éditions, 2009, p. 99, indication de date erronée).



1



4



2



3





5

5-  
*Rouge et noir, 1976*  
Gouache et encre. Signé en bas à gauche, cachet René Gruau au dos  
65 x 50 cm  
**700 – 1 000 €**  
Étude de personnages au crayon au dos.



6

6-  
*Blizzard imperméable*  
Gouache, pastel gras, encre et marqueur sur papier d'étude. Signé en bas à droite, cachet René Gruau au dos  
65 x 50 cm  
**600 – 800 €**  
Coins cornés

Historique :  
Étude à la gouache pour l'affiche de Blizzard avant la lettre



7

7-  
*Blizzard imperméable*  
Encre, pastel et marqueur sur papier  
Monogrammé en bas à droite, cachet René Gruau au dos  
65 x 50 cm  
**300 – 400 €**

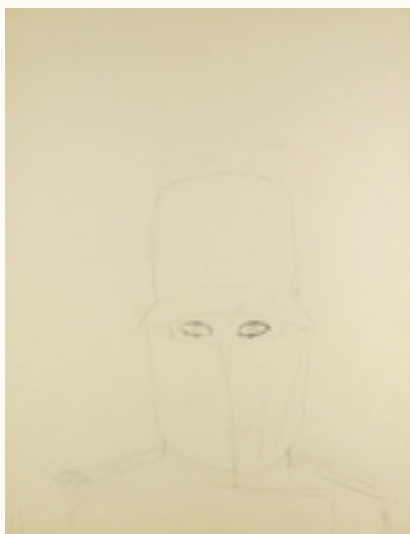


8

8-  
*Blizzard imperméable*  
Encre sur papier d'étude. Cachet René Gruau au dos  
65 x 50 cm  
**200 – 300 €**

9-  
*Blizzard imperméable*  
Crayon et rehauts d'encre sur papier. Cachet René Gruau au dos  
65 x 50 cm  
**150 – 200 €**  
Coins cornés

Blizzard : imperméable en coton longues fibres ou en Tergal Boussac (Sylvie Nissen, Vincent Keret, Thalia éditions, 2009, p. 99)



9

10-  
*Femme à la robe bleue, circa 1992*  
Gouache et encre sur papier d'étude  
Signé en bas à droite  
54 x 46 cm  
**200 – 400 €**  
Coins manquants, froissures

Historique :  
A rapprocher des projets pour les magasins Neiman Marcus USA, 1992 (Sylvie Nissen, Vincent Keret, Thalia éditions, 2009, pp. 140 et 141).



10

## René GRUAU (1909-2004)



11

**11-**  
*Femme de profil au chapeau*  
Aquarelle, crayon et encre  
Non signé  
55 x 44 cm (feuille) ; 39 x 26 cm (sujet)  
**50 – 100 €**



12

**12-**  
*Femme au nœud papillon*  
Encre et estompe  
Non signé  
65 x 50 cm (feuille) ; 35 x 26 cm (sujet)  
**80 – 120 €**



13

**13-**  
*Femme de profil*  
Feutre  
Signé en bas à droite  
31 x 23 cm  
**100 – 150 €**



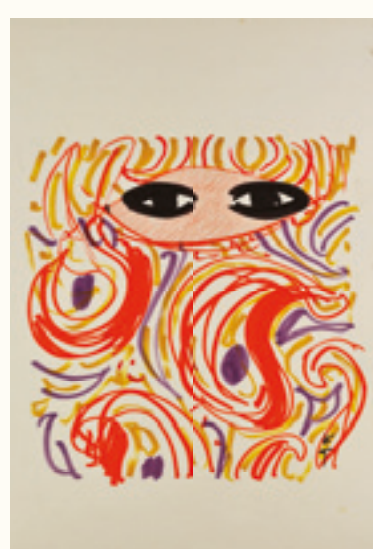
14

**14-**  
*Femme assise*  
Crayon gras sur papier d'étude  
Non signé  
64 x 49 cm (feuille) ; 48 x 38 cm (sujet)  
**80 – 120 €**  
Déchirures et froissures en marge hors sujet



15

**15-**  
*Femme en buste*  
Encre, fusain et crayon  
Non signé  
55 x 45 cm (feuille) ; 34 x 27 cm (sujet)  
**50 – 100 €**



16

**16-**  
*Le regard, circa 1977*  
Marqueur  
Signé en bas à droite  
55 x 38 cm (feuille) ; 33 x 32 cm (sujet)  
**150 – 200 €**

Historique :  
Projet non abouti pour la couverture de la revue  
« International textiles » de 1977 (Sylvie Nissen,  
Vincent Keret, Thalia éditions, 2009, p. 85).





**17-**  
*Rouge Baiser*  
Gouache et encre sur papier. Signé vers le bas  
54 x 46 cm  
**800 – 1 200 €**



**18-**  
*Tête d'homme de profil*  
Gouache sur papier d'étude. Cachet René Gruau au dos  
64 x 49 cm (feuille) ; 34 x 21 cm (sujet)  
**100 – 200 €**  
Projet pour la Maison Givenchy.

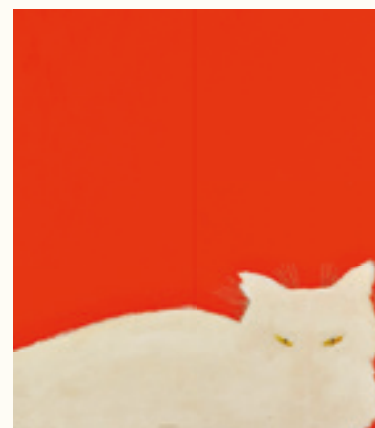


**19-**  
Ensemble de trois dessins (encre et fusain et crayon conté)  
de danseuses du Lido. Non signés. Format moyen  
**150 – 250 €**  
Déchirures en marge, coins cornés

Historique : Une des œuvres est un dessin préparatoire pour l'affiche de Gruau de 1956 « Lido - C'est magnifique ». On y joint une affiche du Moulin Rouge et une impression sur papier glacé (largement déchirée). Voir la reproduction de l'un d'eux



**20-**  
*Visage soleil*  
Marqueur  
Signé en bas à droite  
50 x 65 cm  
**200 – 300 €**



**21-**  
*Chat sur fond rouge*  
Peinture et rehauts de crayon et encre sur panneau. Signé en haut à droite  
Contresignée au dos  
60 x 43 cm  
**200 – 400 €**

## René GRUAU (1909-2004)



22

**22-**

Deux dessins (encre sur papier fin et rehauts de crayon ; crayon gras) de sujets divers

Non signés. Format moyen

**100 – 200 €**

Froissures en marge

Voir la reproduction de l'un d'eux

**23-**

Trois dessins (fusain et marqueur) de sujet divers et de mode. Non signés

Chaque feuille 52 x 46 cm

**150 – 250 €**

Pliures et petites déchirures hors sujet, froissures en marge.

Annotations :

Essai de couleurs en marge pour l'une des œuvres.

Voir la reproduction de l'un d'eux

**24-**

Cinq dessins (encre, crayon Conté, fusain, crayon gras et crayon) de sujets divers. Non signés

Format moyen (de 44 x 20 cm à 64 x 49 cm la feuille)

**150 – 250 €**

Annotations :

Remarques au crayon vers le bas pour l'un des dessins.

Historique pour le dessin représentant un flacon de parfum :

Projet pour l'amphore Miss Dior en cristal Baccarat, 1949 (Sylvie Nissen, Vincent Keret, Thalia éditions, 2009, p. 164).

**25-**

Trois dessins (crayon gras, marqueur et Bic) de sujet divers. Non signés

Format moyen

**150 – 250 €**

Légères froissures en marge, déchirures, pliures

Voir la reproduction de l'un d'eux

**26-**

Cinq dessins (fusain, encre et crayon) de sujet divers

Quatre non signés, un signé en bas à droite

Format moyen

**200 – 300 €**

Froissures en marge

L'œuvre représentant un « Visage de femme » est un dessin préparatoire pour l'aquarelle présentée en vente par Me Le Mouel le 23/10/2019, n° 4.

Historique pour « Femme au bouquet de fleurs » :

Possible publicité Miss Dior, 1971 (Thalia, p. 236).

Voir la reproduction de l'un d'eux

**27-**

Ensemble de trois dessins (fusain, marqueur et encre) de sujets divers

Non signés

Format moyen

**150 – 250 €**

Déchirures et froissures hors sujet

Un des dessins est une œuvre préparatoire pour la lithographie présentée en vente par Me Le Mouel le 23/10/2019, n° 138.

Voir la reproduction de l'un d'eux



23



24



25



26



27





**28-**  
*Le bouquet de fleurs*  
 Lithographie sur japon  
 Signée en marge, justifiée EA sur 10 ex.  
 76 x 55 cm  
**50 – 100 €**  
 Gerçures, froissures en marge

**29-**  
*Le club*  
 Lithographie sur papier Arches  
 Signée au crayon et justifiée AP sur 45 ex  
 74 x 52 cm  
**100 – 150 €**  
 Annoté « 1990 Copyright René Gruau » au dos  
 Petites pliures en marge

Historique :  
 Gruau collabore à la revue de mode masculine italienne  
 CLUB de 1949 à 1975.  
 Illustration pour une couverture du magazine en 1951.

Bibliographie :  
 Bargiel et Nissen, « Gruau, portraits d'hommes », p. 70.



29



**30-**  
*Le divan*  
 Lithographie sur canson. Signée, justifiée EA sur  
 10 ex. Imprimée sans marges  
 60 x 50 cm  
**100 – 150 €**



**31-**  
*Femme à la voilette*  
 Lithographie sur canson. Signée avec un envoi,  
 justifiée EA sur 45 ex  
 62 x 49 cm  
**100 – 150 €**

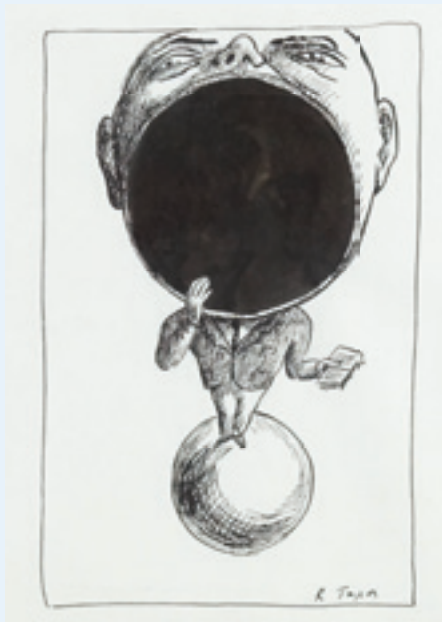


**32-**  
*Lido*  
 Lithographie sur canson. Signée dans la planche et  
 signature manuscrite avec un envoi, non justifiée  
 75 x 57 cm  
**100 – 150 €**  
 Froissure en marge

## Roland TOPOR (1938-1997)

Illustrateur dans des revues, *Bizarre*, *Fixion*, *Hara-Kiri* ..., Topor fonde en 1962 le groupe « Panique » qui prône une transgression des conventions et du bon goût.

Le théâtre et la littérature n'échappent pas à son champ d'action et à son humour mordant.



**33-**

*Le monde fatigué*

Encre. Signée en bas à droite

22 x 16 cm à vue

**400 – 600 €**

Provenance :

Acquis dans la famille de l'artiste vers 1990.

A rapprocher de l'imprimé « pour l'impact des affiches de sécurité à Bruxelles » en 1986.



**34-**

*Décor pour la maladie de Hambourg, 1978*

Encre

Signée en bas à droite et datée

50 x 32 cm

**700 – 1 000 €**

« Maladie de Hambourg », film de science-fiction de Peter Fleischman.



**35-**

*La danseuse de Calcutta, 1965*

Encre sur papier contrecollé sur carton

Signée vers le bas avec un envoi

28 x 37,5 cm le sujet

**600 – 900 €**

A noter sur certaines vignettes des plissures, quelques coins cornés et déchirures au carton.

Dessin original réalisé en 1965 pour « Les enquêtes de l'inspecteur X de la Sureté » publiées dans la série des « Dessins paniques de Topor » dans le journal « HARA-KIRI ».

Provenance :

Ancienne collection Hubert Roland.





**36-**  
*Le Tsar et Le Roi Veneslas, 1991*  
 Encre, crayon, pastel et aquarelle, chaque signé  
 Respectivement 32 x 24 cm et 26 x 17 cm  
 32 x 24 cm  
**300 – 400 €**  
 Voir la reproduction de l'un d'eux

Projet de costume pour la pièce Ubu Roi d'Alfred Jarry représenté à l'Opéra de Munich le 06/07/1991.

Bibliographie pour le Tsar :  
 Gina Kahayoff, « La vocation théâtrale de R. Topor », éd. Sella Druck, 1994, repr. p. 58.

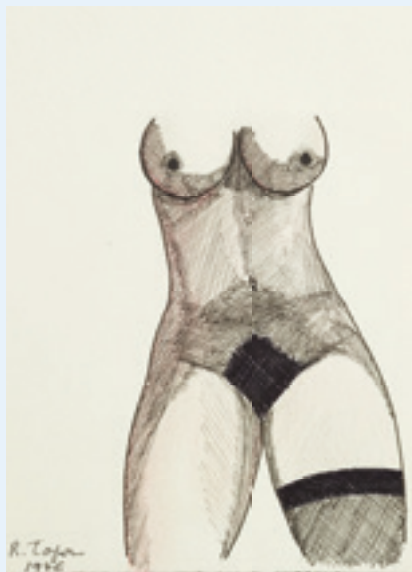


**37-**  
*L'accouchement*  
 Encre signée en bas à droite  
 25 x 19 cm  
**150 – 250 €**  
 Angle gauche manquant.

37



**38-**  
*Pensées, 1976*  
 Encre et aquarelle  
 Signé en bas à droite et daté  
 40 x 30 cm  
**200 – 400 €**  
 Larges mouillures, piqûres.



**39-**  
*Corps féminin, 1976*  
 Encre et rehauts de crayons de couleur  
 Signé en bas à gauche et daté  
 17,5 x 13 cm  
**200 – 300 €**

Attestation de provenance de Dominique Wallard-Thomasson.



**40-**  
*Sens interdit, 1976*  
 Encre et crayons de couleur  
 Signé vers le bas et daté  
 40 x 30 cm  
**200 – 300 €**

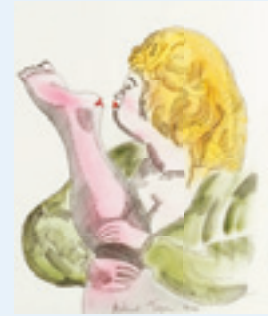
## Roland TOPOR (1938-1997)



**41-**  
*Baise-pied, 1975*  
Encre, aquarelle et pastel  
Signé en bas à gauche et daté  
40 x 30 cm  
**400 – 600 €**



**42-**  
*Baise-pied, 1976*  
Encre  
Signée en bas à droite et datée  
23 x 21 cm  
**200 – 300 €**



**43-**  
*Le Baise-pied, 1977*  
Encre, aquarelle, pastel  
Signé en bas à droite et daté  
37 x 32 cm  
**300 – 500 €**

Attestation de provenance de Dominique Wallard-Thomasson en date du 08/08/2011.

Attestation de provenance de Dominique Wallard-Thomasson.



**44-**  
*Baise-pied, 1975*  
Encre et aquarelle  
Signé en bas à gauche et daté  
41 x 30 cm  
**400 – 600 €**



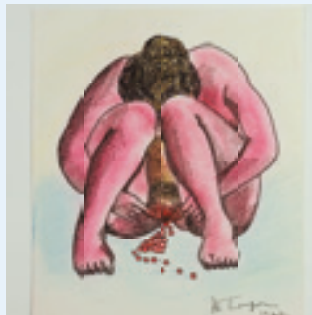
**45-**  
*Modèle pensif*  
Encre et crayon  
Signé en bas à droite et daté  
24 x 17 cm  
**120 – 180 €**



**46-**  
*Baise-pied, 1975*  
Encre, aquarelle et pastel  
Signé en bas à gauche et daté  
40 x 30 cm  
**200 – 400 €**  
Larges mouillures.



**47-**  
*Baise-pied, 1976*  
Encre, aquarelle et pastel  
Signé en bas à droite et daté  
37 x 29 cm  
**200 – 400 €**  
Larges mouillures.



**48-**  
*Femme aux cerises, 1977*  
Encre et crayons de couleur  
Signé en bas à droite et daté  
24 x 20 cm  
**200 – 300 €**



**49-**  
*Sourire, 1976*  
Encre, aquarelle et crayon  
Signé vers le bas et daté  
40 x 30 cm  
**300 – 500 €**

## Les nuits parisiennes de Roland TOPOR



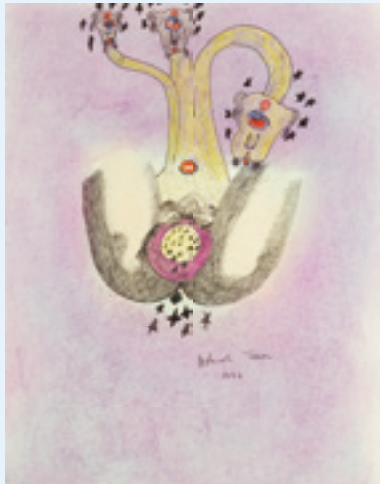
50

**50-**  
*1000 + 1000 + 1000, année 1976*  
 Encre, crayons de couleur et fusain  
 Signé vers le bas  
 40 x 30 cm  
**200 – 300 €**  
 Larges mouillures.



51

**51-**  
*Le sourire, 1976*  
 Encre, aquarelle et fusain  
 Signé vers le bas et daté  
 40 x 30 cm  
**200 – 300 €**



52

**52-**  
*Sans titre, 1976*  
 Encre, aquarelle et frottage  
 Signé vers le bas et daté  
 40 x 30 cm  
**200 – 300 €**



53

**53-**  
*Essai pour Toporland, 1976*  
 Encre et aquarelle. Signé, daté et titré  
 40 x 30 cm  
**200 – 300 €**

**54-**  
*Tu les enlèves ou bas !, 1976*  
 Feutre. Non signé, daté  
 40 x 30 cm  
**160 – 220 €**  
 Larges mouillures.



54

**55-**  
*Le rouge et le noir, 1976*  
 Pastel gras. Signé en bas à droite, daté et titré  
 40,5 x 29,5 cm  
**150 – 250 €**  
 Larges mouillures, piqûres.



55

**56-**  
*Toporland, circa 1975*  
 Encre, aquarelle et feutre. Signé en bas à droite  
 40 x 30 cm  
**150 – 250 €**  
 Non reproduit



## Roland TOPOR (1938-1997)



**57-**  
*Pastel et fusain*  
 Signé en bas à gauche, daté et titré  
 40 x 29,5 cm  
**150 – 200 €**  
 Larges mouillures.



**58-**  
*Étude pour Toporland, 1976*  
 Pastel et encre. Signé en bas à droite,  
 daté et titré  
 40 x 30 cm  
**150 – 200 €**  
 Larges mouillures.



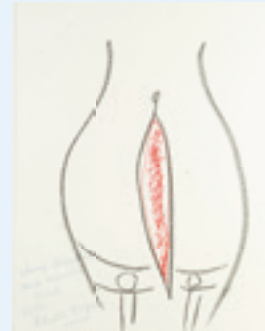
**59-**  
*Étude pour Toporland, 1976*  
 Pastel, fusain et Bic. Signé en bas à gauche et daté  
 40 x 30 cm  
**150 – 200 €**  
 Larges mouillures.  
 Exposition : Médiathèque municipale, Condé sur  
 Noireau, septembre 2008.



**60-**  
*Étude pour Toporland, 1976*  
 Encre et pastel. Signé, daté, titré et légendé  
 « Que mettre entre les jambes ? »  
 33 x 24 cm  
**120 – 180 €**



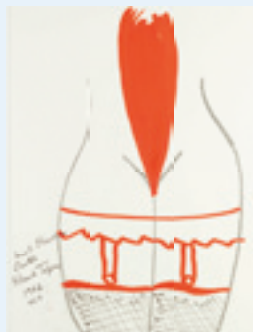
**61-**  
*Haut / Bas*  
 Fusain, crayons de couleur et frottage  
 Signé vers le bas et légendé  
 40 x 29,5 cm  
**120 – 180 €**  
 Larges mouillures, déchirures et  
 manques à un coin.



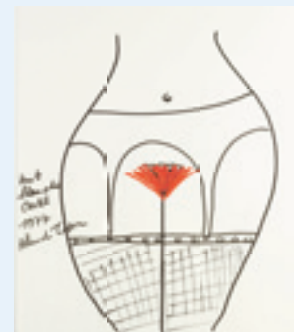
**62-**  
*Chevrey Chambertin. Nuit blanche Castel I, 1977*  
 Pastel gras et feutre  
 Signé en bas à gauche, daté et titré  
 41 x 32 cm  
**100 – 200 €**



**63-**  
*Oh. Nuit blanche Castel I, 1977*  
 Feutre, marqueur. Signé en bas à gauche,  
 daté et titré  
 41 x 32 cm  
**120 – 180 €**



**64-**  
*2h. Nuit blanche Castel I, 1977*  
 Feutre, marqueur et graphite  
 Signé en bas à gauche, daté et titré  
 41 x 32 cm  
**150 – 200 €**



**65-**  
*Le rouge et le noir, 1976*  
 Pastel gras. Signé en bas à droite, daté et titré  
 40,5 x 29,5 cm  
**150 – 250 €**  
 Larges mouillures, piqûres.

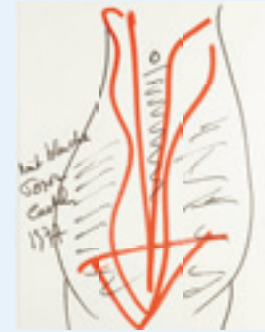
## Les nuits parisiennes de Roland TOPOR



**66-**  
*3h. Nuit blanche Castel I, 1977*  
 Marqueur  
 Signé en bas à gauche, daté et titré  
 41 x 32 cm  
**120 – 180 €**



**67-**  
*Et pourtant elle tourne*  
 Feutre. Signé en bas à gauche, dédié en haut à gauche  
 24,5 x 18,5 cm à vue  
**150 – 200 €**  
 Extrait d'un livre d'or d'un restaurant parisien vers 1960.



**68-**  
*Nuit blanche Castel !*  
 Feutre et marqueur  
 Signé en bas à gauche, daté et titré  
 41 x 32 cm  
**100 – 200 €**



**69-**  
*Étude pour Toporland, 1977*  
 Encre et estompe  
 Signé en bas à droite et daté  
 23 x 21 cm  
**200 – 300 €**



**70-**  
*Nuit blanche Castel !*  
 Feutre et marqueur  
 Signé en bas à gauche, daté et titré  
 41 x 32 cm  
**100 – 200 €**



**71-**  
*Nuit blanche Caetel I, 1977*  
 Pastel gras  
 Signé en bas à gauche, daté et titré  
 41 x 32 cm  
**100 – 200 €**



**72-**  
*Nuit blanche Castel I, 1977*  
 Feutre  
 Signé en bas à gauche, daté et titré  
 32 x 24 cm  
**100 – 200 €**

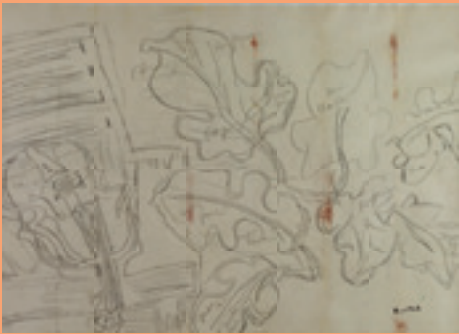


**73-**  
*Essai pour Toporland. Nuit blanche Castel I, 1977*  
 Pastel et fusain  
 Signé en bas à gauche, daté et titré  
 41 x 32 cm  
**150 – 200 €**

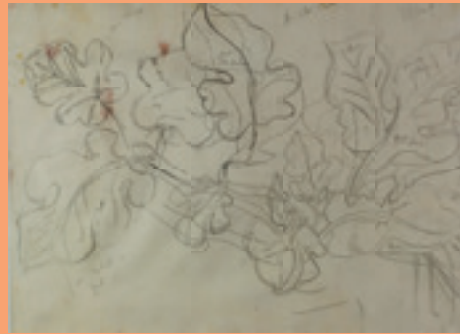


**74-**  
*Haut les mains, 1977*  
 Encre  
 Signée en bas à droite et datée  
 18 x 22 cm  
**150 – 200 €**

Provenance :  
 Dominique Wallard-Thomasson, Paris. Hubert Martinez.



**75-**  
**Raoul DUFY (1877-1953)**  
*Violon et feuillage*  
 Étude au crayon conté portant des annotations de couleur. Signée du cachet en bas à droite  
 45 x 64 cm  
**500 - 600 €**  
 Brunissures visibles.



**76-**  
**Raoul DUFY (1877-1953)**  
*Feuillage*  
 Étude au crayon conté portant des annotations de couleur. Non signée  
 45 x 64 cm  
**500 - 600 €**  
 Brunissures visibles.



**77-**  
**Raoul DUFY (1877-1953)**  
*Feuillage*  
 Étude au crayon conté portant des annotations de couleur. Non signée  
 45 x 64 cm  
**500 - 600 €**  
 Brunissures visibles.



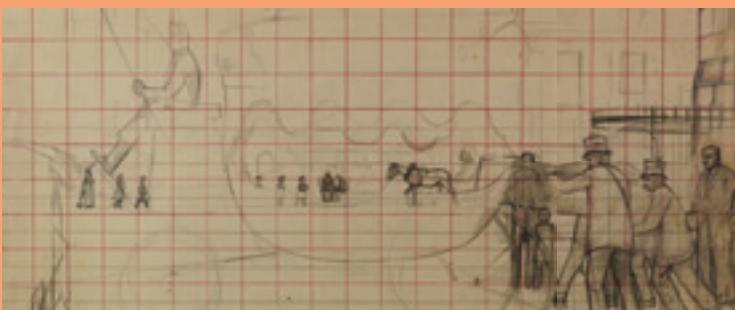
**78-**  
**Henri Edmond CROSS (1856-1910)**  
*Quatre études de femme*  
 Crayon conté  
 Trois signés du cachet  
 Dimensions moyennes, 15 x 10 cm  
**300 - 400 €**  
 Voir la reproduction de l'un d'eux



**79-**  
**Henri Edmond CROSS (1856-1910)**  
*Quatre études de paysage dont une vue de Rotterdam*  
 Crayon conté. Deux signés du cachet  
 Dimensions moyennes, 13 x 10 cm  
**300 - 400 €**  
 Voir la reproduction de l'un d'eux



**80-**  
**Henri Edmond CROSS (1856-1910)**  
 Six études de personnages réunies sous trois encadrements  
 Crayon conté. Quatre signés du cachet  
 Dimensions moyennes, 10 x 10 cm  
**500 - 600 €**  
 Voir la reproduction de l'un d'eux



**81-**  
**Bernard BOUTET DE MONVEL (1881-1949)**  
*Le fiacre, circa 1910*  
 Étude au crayon avec mise au carreau  
 Cachet de la vente d'atelier sous le passe  
 25 x 60 cm  
**500 - 700 €**



**82-**  
**Tony MINARTZ (1873-1944)**  
*Le bal*  
 Crayons de couleur sur papier bistre  
 Signé en bas à droite  
 38 x 49 cm  
**100 - 150 €**





83

**83- Antoine GUILLEMET (1843-1918)**

*Moulin*  
Huile sur panneau  
Signée en bas à gauche  
26 x 34 cm  
**1 000 – 1 500 €**

**84- École de Nancy Art nouveau circa 1900**

Bois pyrogravé et peint  
Monogrammé "LB" non identifié en bas à gauche  
150 x 46 cm  
**1 500 – 2 000 €**  
Détail du monogramme ci-dessous



84



86

**85- École de Nancy Art nouveau circa 1900**

Bois pyrogravé et peint  
Monogrammé "LB" non identifié en bas à droite  
150 x 46 cm  
**1 500 – 2 000 €**

**86- Jean RIGAUD (1912-1999)**

*Le pont Noblia à Bidarray, 1935*  
Huile sur panneau  
Signée en bas à droite et datée  
Située et datée au dos  
59 x 59 cm  
**400 - 600 €**



95



87

**87- Albert GOSSELIN (1862-1931/40)**

*Paysage aux grands arbres*  
Huile sur carton  
Signée en bas à gauche  
60 x 81 cm  
**80 - 120 €**  
Coin corné.

**88- M. LANDRY (Actif vers 1920)**

*Le chemin de la ferme*  
Huile sur toile  
Signée en bas à droite  
60 x 81 cm  
**50 - 100 €**  
Non reproduit



Armand Guillaumin en 1923  
(DR)



Cf : Claude MONET Champ d'avoine et coquelicots, 1890 Cat. N° 1257

## Armand GUILLAUMIN (1841-1927)

Adhérent au mouvement impressionniste dès ses débuts, Guillaumin participe à six expositions sur les huit qui se tiennent entre 1874 et 1886 (absent de celles de 1876 et 1879 en raison de l'hostilité de Caillebotte).

Quinze ans après la première exposition impressionniste la bonne fortune de ces peintres novateurs est mitigée. Non sans difficulté, Monet parvient, grâce à sa notoriété, à faire entrer par souscription « Olympia » d'Edouard Manet au Musée du Luxembourg.

De condition modeste, Guillaumin se doit d'exposer le plus de tableaux possibles aux cimaises des Salons pour des impératifs commerciaux (voir la notice en p. 22 n° 92). Ainsi ce n'est pas moins de dix peintures qu'il présente au Salon des Indépendants de 1890 (notre tableau sous le n° 416).

Fondé en 1884 par Seurat, Dubois-Pillet, Signac, Redon, le Salon des Indépendants est basé sur la suppression du Jury d'admission afin de permettre aux artistes de présenter librement les œuvres au jugement du public.

En 1890, les Indépendants accueillent dans quatre salles du Pavillon des Champs-Élysées les Refusés du Salon officiel, l'une des salles étant réservée aux Impressionnistes et Néo-impressionnistes.

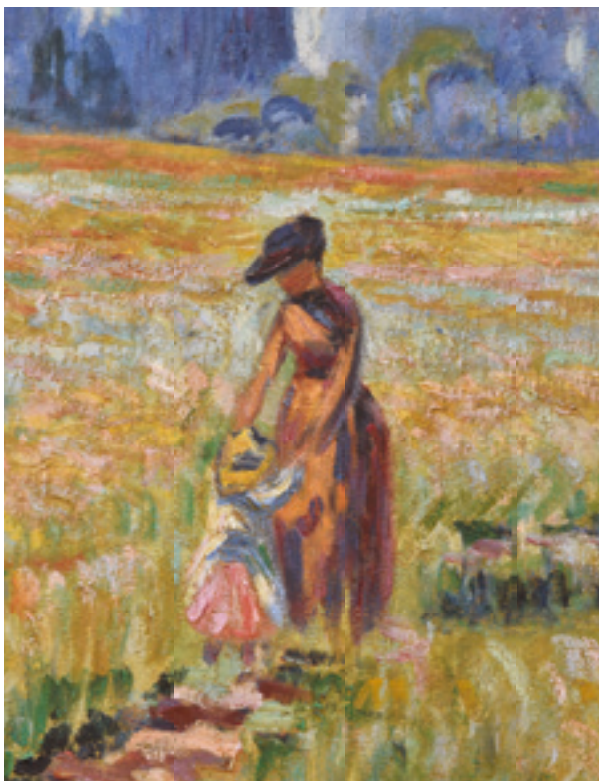
Y sont exposées des œuvres de Seurat (« Le Chahut »), Signac, Van Rysselberghe, Angrand, Toulouse-Lautrec (« Valentin le Désossé au Moulin Rouge »), Van Gogh (« Tournesols ») ainsi que notre tableau de Guillaumin sous le titre « Femme et enfant dans la prairie ».

En 1890, Claude Monet est à Giverny. Moins installé, Guillaumin quitte l'Essonne pour des vacances à Pontgibaud, patrie de sa mère, puis à Pontcharra dans le Dauphiné.

Les deux artistes ont en commun le goût de la peinture en plein air, face au motif, se refusant à « donner une touche ailleurs que sur la nature ». Ils partagent le traitement nettement coloré des ombres sans recours au noir, le rendu de la lumière, la dissolution de la forme et du motif, l'application des tâches de couleurs indépendantes du réel, le mouvement ondoyant des arbres et de l'herbe, la recherche d'une symphonie d'harmonies colorées et émotionnelles ...

L'esprit intimiste de notre tableau est conforté par la présence centrale d'une mère et de son enfant, probablement Madame Guillaumin et sa fille Madeleine-Julie âgée de 3 ans.

Une nature accueillante accompagne cette romance familiale heureuse.



Détail



Sera reproduit au second volume du Catalogue Raisonné Armand Guillaumin, actuellement en préparation par le Comité Guillaumin (Stéphanie Chardeau-Botteri, Dominique Fabiani, Jacques de la Béraudière).

Un certificat en date du 3 octobre 2022 sera remis à la charge de l'acquéreur.

Exposition :

Salon des Indépendants, 1890, n° 416 du livret (titré « Femme et enfant dans une prairie »).

89-

**Armand GUILLAUMIN (1841-1927)**

*Femme et enfant dans un paysage, 1890*

Huile sur toile

Signée en bas à droite et datée

82 x 65 cm

**40 000 – 60 000 €**

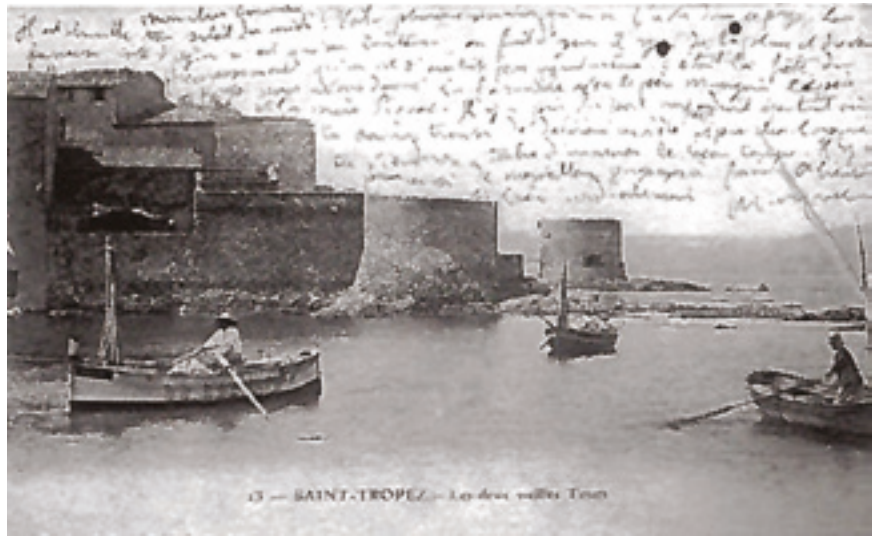








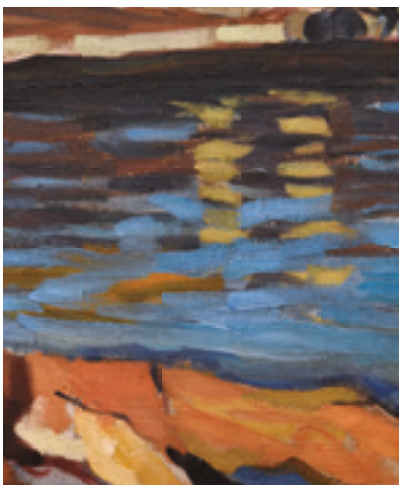
Charles Camoin, 1906 (DR)



Archives Camoin. Carte postale de Marquet à Camoin, Saint Tropez, 20 mai 1905.  
(Source : « Charles Camoin, Rétrospective 1879-1965 »)



Détail



Détail

## Charles CAMOIN (1879-1965)

En 1904, sur les conseils de Cézanne qu'il fréquente régulièrement, Charles Camoin visite Claude Monet à Giverny devant les nymphéas.

Belle rencontre pour ce jeune peintre fraîchement sorti de l'atelier de Gustave Moreau que d'être en plus remarqué par Berthe Weill qui l'expose sur les cimaises de sa galerie avec Puy, Marquet, Manguin, Matisse ... Par la suite s'adjoindra au groupe, Girieud, Derain, Vlaminck, Dufy, Van Dongen ... qu'Appolinaire qualifiera de « Jeunes remuants » (cf. : voir « Berthe Weill, pan dans l'œil », L'échelle de Jacob, 2021).

En 1905, Camoin et Marquet, entraînés par Signac, viennent pour la première fois à Saint Tropez et logent à l'Hôtel Sube dont les fenêtres donnent sur le port.

La rupture avec l'Impressionnisme et le Néo-impressionnisme est consommée avec l'abandon du modelé et le rejet de toute imitation de la réalité extérieure. La composition de leurs tableaux est bâtie sur l'organisation d'éléments plastiques indépendants d'un visuel strictement respecté. Leurs tableaux se veulent « une surface plane recouverte de couleurs en un certain ordre assemblé ».

Les détails sont remplacés par des contrastes de couleurs, la touche est lâche, rapidement broyée, les fonds sont fluides et l'écriture picturale proche de l'esquisse. Les teintes vives et franches, appliquées en larges plages colorées en aplats sont imbriquées les unes dans les autres sans soucis du modelé et de la profondeur.

En 1905, le Salon d'Automne ouvre ses portes. Dans la salle 7 sont regroupées les œuvres de Derain, Vlaminck, Manguin, Matisse, Girieud ... et Camoin y présente 4 tableaux sur les 39 œuvres exposées.

Le public se moque avec férocité de ces nouveaux exposants et les critiques d'art ne sont pas en reste.

Devant cette avalanche de tons purs et l'audace de la mise en forme, dans son article publié au Gil Blas du 17 août 1905, Louis Vauxcelles qualifiera l'exposition ainsi « Donatello chez les fauves ».

L'expression fera date, le **Fauvisme** était né.



90-

**Charles CAMOIN (1879-1965)**

*Le Port de la Ponche, Saint Tropez, 1905*

Huile sur toile

Signée en bas à droite

60 x 73 cm

40 000 – 60 000 €

Provenance :

Vente Me Benoist, Hôtel Drouot, Paris, 27/12/1921, n° 15 (titré « Un coin de port à Saint Tropez »).

Bibliographie :

« Charles Camoin, Rétrospective 1879-1965 », RMN, 1997, p. 40.





Moret vers 1889 (DR)



Rivière Le Belon vers 1900

## Henry MORET (1856-1913)

Envoyé à Lorient pour son service militaire, Henry Moret est séduit par la Bretagne, son littoral, ses îles, ses paysages et leur nature sauvage.

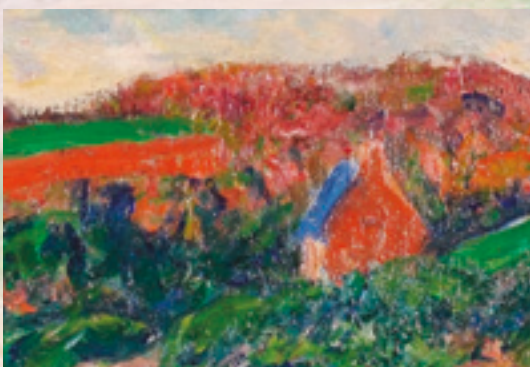
Encouragé par le milieu artistique local, Moret complète son éducation dans l'atelier de Lehmann puis de Jean-Paul Laurens. Cet enseignement académique s'estompe avec la rencontre en 1888 de Gauguin et d'Émile Bernard qui exécutent « Le Talisman » alors qu'ils résident chez Marie Henry à la pension Gloanec. Moret assiste à la naissance du Synthétisme en même temps que Sérusier, Laval, Filiger, Jourdan ... qui formeront, autour de Gauguin, le groupe de Pont-Aven.

A compter de 1900 la peinture de Moret évolue et se teinte d'Impressionnisme sans doute sous l'influence de la Galerie Durand-Ruel qui avait exposé la première génération de ces artistes.

Adeptes de la peinture en plein air, Moret opère à l'orée du siècle un glissement vers l'univers de Monet et Pissarro utilisant, comme eux, une touche morcelée, en croisillons, délicatement déclinée dans une palette de couleurs complémentaires, chaudes et froides.



Détail



Détail

8 - 27 avril  
Paris, Galerie Durand-Ruel  
Exposition personnelle  
*Paysages et marines de Bretagne par Henry Moret* (36 œuvres)  
n° 1 - *Matinée d'automne* (Pont-Aven) - 1901  
n° 2 - *Beau temps à Perre* (Doessant)  
n° 3 - *Le givre à Pont-Aven* - 1902  
n° 4 - *Rochers d'Doessant*  
n° 5 - *Rochers de Perre* (Doessant) - 1903  
n° 6 - *Ramasseurs de goémon* (Nevez)  
n° 7 - *Pont-Aven; la rivière*  
n° 8 - *Pointe de Penmarch* (Saint Guénolé)  
- 1903  
n° 9 - *La côte Sauvage* (Île de Groix) - 1904  
n° 10 - *Temps de brume*  
n° 11 - *Le Moulin à Riec*  
n° 12 - *Saint Guénolé; le soir*  
n° 13 - *La rivière de Belon*  
n° 14 - *Les sources de F'Elé*  
n° 15 - *Pen-Men* (Île de Groix)  
n° 16 - *Départ de bateaux à Douodlan* [sic]  
n° 17 - *Doessant, jour de calme*

n° 18 - *Port Donnant* (Belle-Ile-en-Mer)  
- 1905  
n° 19 - *Douodlan* [sic]; le phare  
n° 20 - *La rivière de Belon* (Finistère)  
n° 21 - *Douodlan* [sic]; basse mer - 1905  
n° 22 - *Douodlan* [sic]; la tempête  
n° 23 - *La baie de Douarnenez*  
n° 24 - *Le soir* (Audiernne) - 1905  
n° 25 - *Bigoudines au lavoir*  
n° 26 - *Les îles de Glénans* [sic]  
n° 27 - *Une lande en Bretagne*  
n° 28 - *Les brisants* (Côte de Bretagne)  
n° 29 - *Côtes du Finistère*  
n° 30 - *Les ramasseurs de goémon*  
(Côte de Bretagne)  
n° 31 - *Le lavoir* - 1907  
n° 32 - *La rivière du Faou*  
n° 33 - *L'île de Raguenaz* - 1907  
n° 34 - *Les Sardiniers*  
n° 35 - *Les bateaux d'Audiernne*  
n° 36 - *L'anse de Kerlagat*

Paris, Galerie Durand-Ruel, 1907





91-

**Henry MORET (1856-1913)**

*Rivière Le Bélon, 1907*

Huile sur toile (rentoilée par mesure conservatoire). Signée en bas à droite et datée

46 x 61

**40 000 – 60 000 €**

Exposition :

Paris, Galerie Durand-Ruel, « Paysages et marines de Bretagne par Henry Moret »  
(36 œuvres), 08-27/04/1907, possiblement n° 13 ou n° 20.

Bibliographie :

Jean-Yves Rolland et Marie-Bénédicte Baranger, Henry Moret, éd. Palantines, 2002, p. 114.



92-

**Armand GUILLAUMIN (1841-1927)**

*Une rue en Ile de France, circa 1873*

Huile sur toile. Signée en bas à droite

55 x 46 cm

**10 000 – 15 000 €**

Rentoilage ancien. Restaurations.

Sera reproduit au second volume du Catalogue Raisonné Armand Guillaumin, actuellement en préparation par le Comité Guillaumin (Stéphanie Chardeau-Botteri, Dominique Fabiani, Jacques de la Béraudière).

Un certificat en date du 3 octobre 2022 sera remis à la charge de l'acquéreur.

Le 1er mai 1873 le Salon Officiel ouvre ses portes aux Champs-Élysées. Les artistes acceptés par le jury du Salon sont principalement académiques : Cabanel, Bonnat, Baudry ...

Renoir explique l'importance de ce salon officiel que fréquente près de 300 000 visiteurs dans une lettre adressée à Durand-Ruel : « Il y a à peine quinze collectionneurs capables d'aimer un tableau sans le secours du Salon. Et il y en a 80 000 autres qui n'achèteront pas même une carte postale si le peintre n'y expose pas. »

Sous le règne de Napoléon III, à la demande de nombreux artistes exclus, la création d'un « Salon des Refusés » avait été acceptée.

En 1873, Guillaumin, qui survit difficilement, figure parmi les refusés pour deux tableaux en compagnie de Renoir. Le 15 avril 1874, Nadar ouvre ses ateliers boulevard des Capucines à un groupe d'artistes inconnus mais bientôt célèbres : Degas, Cézanne, Monet, Morisot, Pissarro, Renoir, Sisley et Guillaumin ...

La première exposition impressionniste vient de se tenir.





93-

**Maxime MAUFRA (1861-1918)**

*Le fort Penthièvre, circa 1903*

Huile sur toile. Signée en bas à droite

33 x 46 cm

**3 000 – 5 000 €**

Bibliographie : À rapprocher de la même vue de Quiberon en 1903 reproduite dans Arsène Alexandre, « Maufra », 1926, p. 83.

« Beaux effets, clairs, joyeux ; tourmente des éléments ; calme des solitudes ; violence des orages et de la tempête ; plaine, bois, montagnes, rivières, ciel, nuits ; tous les spectacles de la nature m'ont tenté... J'ai essayé de les rendre simplement comme je les ai vus, avec amour. » Maxime Maufra

Une attestation d'inclusion au Catalogue Raisonné de l'Œuvre de Maufra actuellement en préparation par Madame Caroline Durand-Ruel Godfroy pourra être remis à la demande et à la charge de l'acquéreur.



94-

**Albert GOSSELIN (1862-1931/40)**

*Lisière de forêt, circa 1900*

Huile sur toile. Signée en bas à droite

81 x 60 cm

**120 - 150 €**

95-

**Théophile-Alexandre STEINLEN (1859-1923)**

*Bouquet de mufliers sur un entablement*

Fusain et pastel gras. Signé en bas à droite

63 x 47 cm

**400 - 600 €**

« Les Amis de Théophile-Alexandre Steinlen » requièrent le prêt de cette œuvre pour le centenaire du décès de l'artiste, exposition sur le thème floral se tenant au musée de Vernon en 2023.



94

95

## Alexandre GARBELL (1903-1970) du n°96 au 102

La volonté de Garbell n'est pas de restituer avec exactitude le réel mais de nous faire partager l'atmosphère et le sentiment qui s'en dégage à partir de l'image restée gravée dans notre imaginaire. Sa peinture devient l'expression d'une réalité déjà devenue souvenir.

96-

*La Nartelle, roseaux et pins, 1954*

Huile sur toile. Signée en haut à droite  
Titrée, datée et cachet de l'atelier au dos  
65 x 54 cm

800 – 1 000 €

97-

*En Algérie, 1953*

Huile sur toile. Signée en bas à droite  
Au dos contresignée et datée

24 x 41 cm

400 – 600 €

98-

*Nature morte, 1945*

Huile sur toile. Signée en bas à gauche  
Au dos contresignée, titrée, datée,  
numérotée 418

33 x 69 cm

600 – 800 €

99-

*L'Italie, 1955*

Huile sur toile. Signée en bas à gauche et  
datée

Cachet de l'atelier au dos

60 x 81 cm

900 – 1 200 €

100-

*Melle Pallut enceinte, 1946*

Huile sur toile

Signée en haut à gauche et datée

Titrée, datée et cachet de l'atelier au dos  
92 x 60 cm

1 000 – 1 500 €

101-

*Le clown guitariste, circa 1928*

Huile sur toile. Signée en bas à droite

Cachet de l'atelier au dos

46 x 61 cm

600 – 900 €

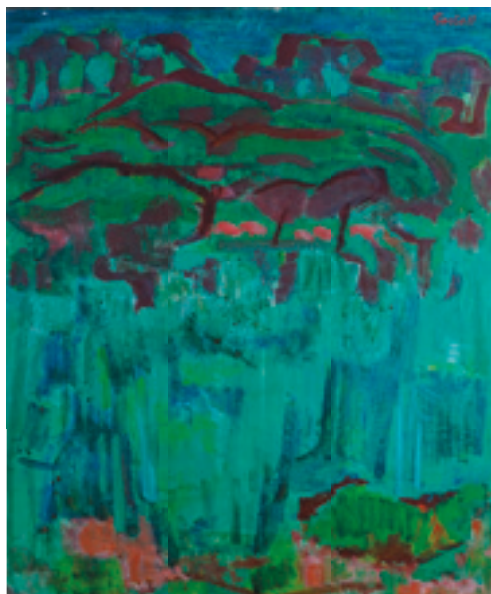
102-

*Tréport, 1952*

Huile sur toile. Signée en bas à droite

Au dos contresignée, titrée, datée,  
24 x 54 cm

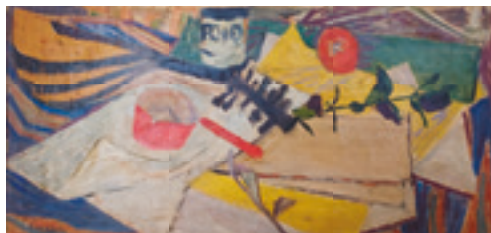
450 – 600 €



96



97



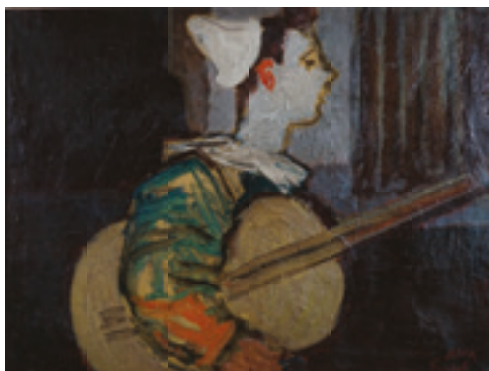
98



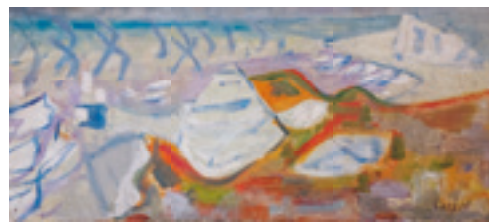
99



100



101



102





**103-**  
**Jules PASCIN (1885-1930)**  
*Personnages*  
 Ensemble de trois dessins (lavis d'encre au pinceau ; encre ; fusain)  
 Chaque cachet de l'atelier et de la signature  
 Format moyen  
**400 - 600 €**  
 Voir la reproduction de l'un d'eux.



**104-**  
**Georges KARS (1882-1945)**  
*Couple attablé, 1944*  
 Crayon  
 Signé en bas à droite et daté  
 30 x 21,5 cm  
**50 - 100 €**  
 Cachet vente Kars sur le support.



**105-**  
**Jules PASCIN (1885-1930)**  
*Paysages*  
 Ensemble de deux dessins (crayon ; encre)  
 Chaque cachet de l'atelier et de la signature  
 Format moyen  
**200 - 400 €**  
 Piqûres.  
 Voir la reproduction de l'un d'eux.



106

**106-**  
**ANDRIEU (Actif vers 1940)**  
*Un coin de l'atelier*  
 Lavis d'encre. Signé en bas à gauche  
 39 x 26 cm  
**100 - 200 €**

**107-**  
**ANDRIEU (Actif vers 1940)**  
*Bol et cruche, circa 1950*  
 Lavis d'encre. Signé en bas à droite  
 24 x 32 cm  
**50 - 80 €**  
 Non reproduit

**108-**  
**Léonor FINI (1907-1996)**  
*Bonjour Laurence*  
 Encre. Signée et titrée en bas à droite  
 32 x 20,5 cm à vue  
**1 500 - 2 000 €**  
 Don de l'artiste à l'actuel propriétaire.

Proche des Surréalistes sans jamais vouloir intégrer leur groupe, Léonor Fini développe une œuvre riche mettant en scène des femmes tour à tour protectrices, souveraines ou cruelles dans un univers onirique.



108



**109-**  
**Lucien FONTANAROSA (1912-1975)**  
*Femme endormie au caftan blanc, circa 1974*  
 Huile sur toile. Signée en bas à gauche  
 46 x 61 cm  
**700 - 1000 €**

Provenance : Famille de l'artiste.

Exposition :  
 « Lucien Fontanarosa », Galerie Bernheim-Jeune, Paris, 2013, n° 6 (étiquette au dos).



**110-**  
**André DERAÏN (1880-1954)**  
*Deux élégantes en costume de théâtre*  
 Aquarelle sur trait d'encre. Cachet de la vente d'atelier Derain sous le passe  
 24 x 30 cm  
**700 - 1 000 €**

Provenance : Annoté au dos « collection Müller ».



111

**111-**  
**Jean RIGAUD (1912-1999)**  
*Port Joinville, Ile D'Yeu, 1958*  
 Huile sur toile. Signée en bas à gauche  
 Contresignée, titrée et datée au dos  
 27 x 35 cm  
**200 - 300 €**



112

**112-**  
**Georges MARCHOU (1898-1984)**  
*Paysage de Provence, circa 1950*  
 Huile sur toile. Signée en bas à droite  
 54 x 65 cm  
**100 - 200 €**



113

**113-**  
**Pierre LEVÉ (Actif vers 1960)**  
*Personnages et bouquet, circa 1970*  
 Huile sur toile. Signée au dos  
 60 x 81 cm  
**200 - 300 €**



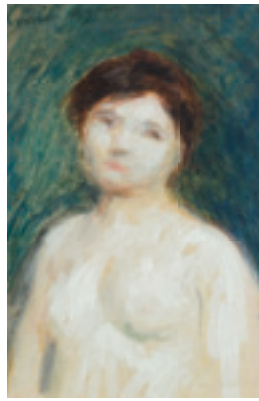
114

**114-**  
**Jules René HERVÉ (1887-1981)**  
*La passerelle*  
 Huile sur toile. Signée en bas à droite  
 Contresignée, titrée et située  
 « Arc en Barrois » au dos  
 33 x 46 cm  
**300 - 500 €**





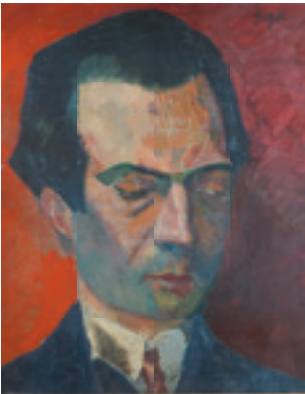
**115-**  
**Lucien MIGNON (1865-1944)**  
*Nu à sa toilette*  
 Huile sur toile marouflée sur carton  
 Non signée  
 21 x 15,5 cm  
**200 - 300 €**  
 Éraflures.



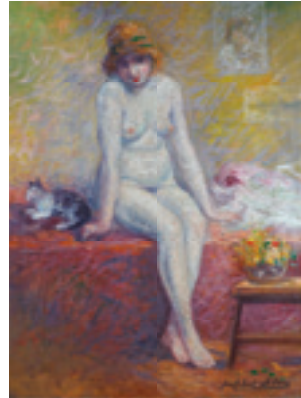
**116-**  
**Lucien MIGNON (1865-1944)**  
*Femme en buste*  
 Huile sur carton. Signée en haut à gauche  
 19 x 12 cm  
**200 - 300 €**



**117-**  
**Lucien MIGNON (1865-1944)**  
*Femme s'essuyant les pieds*  
 Peinture sur carton. Signée en haut à droite  
 16 x 14 cm  
**200 - 300 €**



**118-**  
**Georges GUYOT (1885-1973)**  
*Autoportrait ?, circa 1930*  
 Huile sur toile. Signée en haut à gauche  
 41 x 33 cm  
**200 - 300 €**



**119-**  
**Jean-Hubert de VILLERS (actif vers 1930)**  
*Nu au chat*  
 Huile sur toile. Signée en bas à droite.  
 Contresignée au dos  
 65 x 92 cm  
**400 - 600 €**



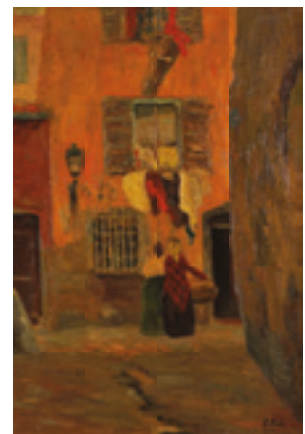
**120-**  
**Leonardo BENATOV (1889-1972)**  
*Portrait d'homme, 1936*  
 Huile sur toile. Signée en bas à droite et datée  
 29 x 73 cm  
**200 - 300 €**



**121-**  
**Henri LAURENT-DESROUSSEAUX (1862-1906)**  
*Chatons dans un jardin*  
 Pastel. Signé en bas droite  
 54 x 31 à vue  
**50 - 100 €**



**122-**  
**Albert DRACHKOVITCH-THOMAS (né en 1928)**  
*Nature morte au lièvre, 1972*  
 Huile sur isorel. Signée en bas à gauche et datée  
 81 x 60 cm  
**200 - 300 €**



**123-**  
**René PIROLA (1879-1912)**  
*Montmartre, rue Saint-Rustique ?*  
 Huile sur toile. Signée en bas à droite  
 57 x 34 cm  
**100 - 200 €**  
 Éclats.



Affiche de propagande républicaine durant la Guerre Civile, circa 1936.

**124-  
École espagnole vers 1940**

*La grève ou La huelga*

Huile sur toile non signée

130 x 166 cm

**2 000 – 3 000 €**

Toile d'origine, craquelures marquées et manques.



124

**125-**

**Jean COUY (1910-1983)**

*Nature morte insolite II, 1982*

Huile sur toile. Signée et datée en bas à gauche

Titrée au dos

73 x 92 cm

**600 – 1 000 €**



125

**126-**

**Jean COUY (1910-1983)**

*Jardins enchantés, 1978*

Huile sur toile. Signée en bas à droite et datée

Contresignée au dos

97 x 146 cm

**1 000 – 1 500 €**



126

À visiter le site consacré à Jean Couy, qui regroupe nombre d'informations sur cet artiste, qui débute, comme Humblot, dans le figuratif (circa 1940), évolue vers l'abstraction géométrique (circa 1950), avant de se tourner vers une abstraction lyrique alliée à un visuel reconnaissable.





127

**127-**  
**Jacques DUTHOO (1910-1960)**  
*Tête d'homme, circa 1950*  
Huile sur toile. Annotation « Duthoo » sur le châssis  
81 x 54 cm  
**200 - 300 €**

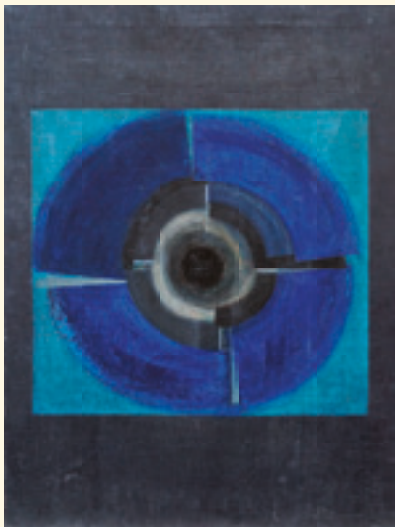
**128-**  
**Marc-Antoine BISSIERE dit LOUTTRE.B (1926-2012)**  
*Chien et loup, 1965*  
Peinture et sable sur panneau. Signé, daté et titré au dos  
61 x 38 cm  
**200 - 400 €**

**129-**  
**Eduardo JONQUIERES (1918-2000)**  
*Sans titre, 1959*  
Huile sur toile. Signée au dos et datée  
80 x 60 cm  
**1 000 - 1 500 €**

Eduardo Jonquières étudie aux Beaux-Arts de Buenos Aires et expose dans les années 1940 une peinture au réalisme social. En 1952 sous l'influence des principes du Bauhaus que professe Joseph Albers, l'artiste s'oriente vers l'abstraction. En 1959, Jonquières s'installe en France où sa peinture abstraite géométrique est remarquée par Leppien et Pillet, lui ouvrant les portes de la galerie Denise René.



128



129

**130-**  
**Natale ADDAMIANO (né en 1943)**  
*Diario notturno, 1973*  
Fusain et pastel sur papier. Signé, daté et titré vers le haut  
68 x 49 cm à vue  
**300 - 500 €**

En 1971, Addamiano présente à Milan sa 1ère exposition personnelle composée de 30 tableaux de la série « Diari Notturni ». L'artiste se consacre à l'étude de la lumière naturelle qu'il intègre dans son œuvre avec une force expressive et une touche vibrante.



130

**131-**  
**Michel POTAGE (1949-2020)**  
*Flower of war, 2001*  
Pastel gras sur papier. Monogrammé et daté en bas à droite, titré dans le sujet  
64 x 49 cm  
**300 - 500 €**

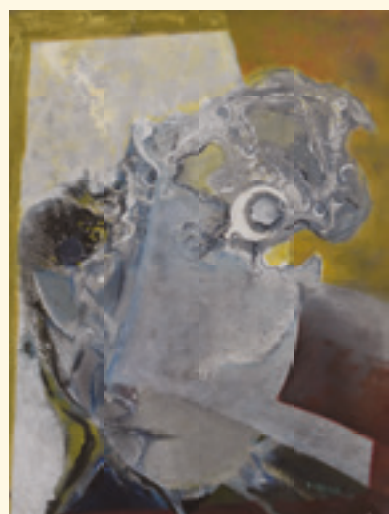


131

**132-**  
**François CHAPUIS (1928-2002)**  
*Le fumeur, 1975*  
Huile sur toile. Signée en bas à droite et datée  
130 x 97 cm  
**300 - 500 €**

Provenance :  
Vente Me Le Mouel, 05/06/2015, n° 7.

Le poète Salah Stétié commente ainsi un tableau de Chapuis : « Avec une touche serrée créatrice et ses arrêtes de lumière, sa peinture évoque l'immensité cosmique et la complexité de l'être humain ».



132



**133-**  
**Michel POTAGE (1949-2020)**  
*Fautrier, 2001*  
 Huile sur toile. Signée, titrée et datée au dos  
 116 x 81 cm  
**1 500 – 2 000 €**



**134-**  
**Michel POTAGE (1949-2020)**  
*The middle-off, 2002*  
 Huile sur toile en haute pâte. Signée, titrée, datée et dédiée au dos  
 73 x 60 cm  
**1 500 – 2 000 €**

La galerie Lelia Mordoch répertorie dans ses publications la longue liste d'expositions et collections publiques où a figuré Potage, artiste adepte des hautes pâtes et des reliefs en matière.



135

**135-**  
**Marc-Antoine BISSIERE dit LOUTTRE.B (1926-2012)**  
*Un matin d'espérance, 1965*  
 Peinture et sable sur panneau. Signé, daté et titré au dos  
 73 x 100 cm  
**300 – 500 €**



136

**136-**  
**Fermin AGUAYO (1926-1977)**  
*Étude, 1973*  
 Huile sur toile marouflée sur panneau  
 Signée en bas à droite  
 Contresignée au dos  
 33 x 41 cm  
**2 000 – 3 000 €**  
 Modèle pour la toile de grandes dimensions  
 conservée au Centre Pompidou.

Provenance : Galerie Jeanne Bucher, Paris, n° stock.  
 4949 / 194473 (étiquette au dos).

Arrivé d'Espagne en 1942, Aguayo rejoint la galerie Jeanne Bucher à Paris qui l'exposa tout au long de sa carrière. En réaction à l'abstraction géométrique jugée froide, l'artiste se tourne vers l'expressionnisme abstrait, peignant dans une gamme de couleurs simplifiée et des formes schématisées à l'extrême.



**137-**  
**André MASSON (1896-1987)**  
*Visage, circa 1962*  
 Huile sur toile  
 Signée en bas à gauche  
 29,5 x 33,7 cm  
**6 000 – 8 000 €**

Provenance :  
 Albert Darnault, puis par descendance.

Historique  
 Offert par André Masson à Albert Darnault, assistant de Jean-Christophe Averty à l'occasion d'un tournage chez l'artiste.

On remarquera la forme et le cadrage particulier de cette peinture avec ses bords arrondis qui ne sont pas s'en rappeler les formes des écrans de télévision tels qu'ils se présentaient dans les années 1960.



**138-**  
**Jorge CAMACHO (1934-2011)**  
*Clan de coyotes, 1992*  
 Peinture et gouache sur rehauts d'encre. Signé en bas et daté  
 98,5 x 65,5 cm  
**3 000 – 5000 €**

Provenance : Galerie Vallois, Paris.



**139-**  
**Jorge CAMACHO (1934-2011)**  
*Chaman : « La langue des Cordes », 1992*  
 Peinture et gouache sur rehauts d'encre. Signé en bas et daté  
 98,5 x 65,5 cm  
**3 000 – 5000 €**

Provenance : Galerie Vallois, Paris.

Né à La Havane, Camacho s'installe à Paris vers 1960 et se rapproche des Surréalistes. L'écrivain Georges Bataille qualifiera son œuvre « érotico-surréaliste » relevant son graphisme aigu dans une gamme de gris-bruns chauds hérités des arts indiens du Mexique.



140

**140-**  
**Richard TEXIER (né en 1955)**  
*La théorie des chemins creux*  
 Pigments sur toile  
 Signé, daté et titré au dos  
 46 x 55 cm  
**1 000 – 1 500 €**  
 Griffures, frottements.

Tableau reproduit dans la monographie de l'artiste  
 par Patrick Grainville.

Provenance :  
 Acquis directement de l'artiste par l'actuel propriétaire.

**141-**  
**Albert BITRAN (1929-2018)**

*Étude en bleu*, 1972  
 Huile sur toile  
 Signée et datée en bas à gauche  
 Contresignée, datée, titrée et annotée « ARIEL 72-95 » au dos  
 38 x 46 cm  
**1 200 – 1 500 €**

Provenance :  
 Acquis auprès de Jean Pollack à la galerie Ariel par l'actuel propriétaire.

Né à Istanbul, Bitran s'installe à Paris pour suivre des études d'architecture qu'il abandonnera au profit de la peinture, suivant l'enseignement de Fernand Léger. Après sa participation au Salon des Réalités Nouvelles, il est présenté par de nombreuses galeries tant dans la capitale qu'à l'étranger : Arnaud, Ariel, Stephen Hahn, Birch, Louis Carré, Sonja Henie-Niels...  
 Le musée d'Istanbul lui a consacré une rétrospective en 1986.



142



141

**142-**  
**Jan MEYER (1927-1995)**  
*Composition*, 1973  
 Huile sur toile  
 Signée et datée en bas à droite  
 Contresignée, titrée indistinctement et datée au dos  
 46 x 38 cm  
**800 – 1 200 €**

Artiste hollandais, Meyer s'inspire des mouvements De Stijl et Dada. Après avoir visité l'Europe, son goût personnel le pousse vers une abstraction gestuelle, forte en matière et puissante par sa construction.  
 La galerie Dina Vierny organise sa première exposition personnelle en 1957, avant que l'artiste ne s'installe définitivement en France en 1960.





**143-**

**Jean-Pierre LE BOUL'CH (1940-2001)**

*Aurore Clément, Regard le long des routes, 1977*

Peinture fluorescente sur toile  
Signée et datée en bas à gauche  
Contresignée et titrée au dos  
156 x 170 cm  
**4 000 – 6 000 €**

Exposition :  
Biennale de Venise, 1978, n° 334.

Bibliographie :

Jean-Pierre Le Boul'ch, Journal, collection Pernod, 1990, cf. p. 61.

En 1978, Le Boul'ch représente la France à la Biennale de Venise exposant une série de 3 tableaux de même sujet représentant Aurore Clément. Le thème est suggéré par le film "Regard le long des routes" que l'artiste vient de réaliser. Chaque peinture se différencie par des modulations de couleur, notre tableau ayant la caractéristique d'avoir une fluorescence variable suivant l'angle de vue et la lumière.



**144-**

**James GUITET (1925-2010)**

*Composition, 1972*

Peinture sur toile. Signée et datée en bas à droite  
Contresignée au dos et datée  
54 x 73 cm  
**1 500 – 2 000 €**

« Je n'ai jamais voulu suggérer une image précise de matière. Si le spectateur voit dans ces tableaux des écorces, du bois, des minéraux, cela relève de son mode d'appropriation. Il est possible que j'en sois arrivé à des suggestions de matières.

Peu à peu, on se détache de la matière. Cela se traduit dans mes tableaux par l'apparition de plus en plus marquée d'un espace désincarné. Ma peinture devient de plus en plus un support de méditation. »

(James Guitet, entretien avec Michel Ragon, 1973)



**145-**  
**Jean MESSAGIER (1920-1999)**  
*Sans titre*  
 Pastel gras et bombage. Signé en bas à droite  
 56 x 71 cm  
**500 - 800 €**



**146-**  
**Jean MESSAGIER (1920-1999)**  
*Trois radis pour se faire pardonner une absence*  
 Peinture aérosol sur papier  
 Signée en bas à droite, titrée avec un envoi vers le bas  
 50 x 65 cm  
**1 000 - 1 500 €**



**147-**  
**CHRISTO (1935-2020)**  
*The Museum of Modern Art Wrapped (Project for the MOMA, New York), 1971*  
 Lithographie d'après un photomontage  
 Signature et numérotation sur 100 exemplaires manuscrites vers le bas, tampon sec de l'éditeur  
 71 x 56 cm  
**1 000 - 1 500 €**

Bibliographie pour un exemplaire similaire :  
 Christo, série des Projets non réalisés, Raisonné,  
 éd. Hatje Cantz, n° 37 p. 64-65.



**148-**  
**Liliane KLAPISCH (née en 1933)**  
*Nature morte aux fleurs*  
 Huile sur papier maroufflé sur toile  
 Signée vers le bas  
 41,5 x 29,5 cm  
**1 000 - 1 500 €**



**149-**  
**CHRISTO (1935-2020)**  
*Allied Chemical Tower Packed (Project for "1" Times Square, New York), 1971*  
 Lithographie d'après un photomontage  
 Signature et numérotation sur 100 exemplaires manuscrites vers le bas, tampon sec de l'éditeur  
 71 x 56 cm  
**1 000 - 1 500 €**

Bibliographie pour un exemplaire similaire :  
 Christo, série des Projets non réalisés, Raisonné,  
 éd. Hatje Cantz, n° 38 p. 64-65.





150

**150-**  
**Giancarlo BARGONI (né en 1936)**  
*Composition, circa 1980*  
 Peinture à la cire sur papier et collage  
 Signé en bas à droite  
 51 x 37 cm  
**400 – 600 €**

**151-**  
**Giancarlo BARGONI (né en 1936)**  
*Sans titre, 1993*  
 Peinture sur papier chiffon. Signée vers le bas avec un envoi  
 99 x 69 cm  
**400 – 500 €**



151

**152-**  
**Giancarlo BARGONI (né en 1936)**  
*Farfalla di Ghiaccio*  
 Huile sur toile. Signée et titrée au dos  
 129 x 110 cm  
**2 000 – 3 000 €**  
 Taches de moisissure.

La peinture de Bargoni transmet avec une certaine impudeur les sentiments, les désirs, les passions et les angoisses de l'artiste dans un ruissellement de couleurs. Exposées dans de nombreux musées en Italie, les œuvres de l'artiste figurent aussi sur les cimaises de la Fondation Van Gogh à Saint-Rémy-de-Provence.



152

**153-**  
**Sakti BURMAN (né en 1935)**  
*Deux femmes tenant une colombe*  
 Aquarelle et encre. Signée en bas à gauche  
 20,5 x 20 cm  
**1 000 – 1 200 €**  
 Don de l'artiste à l'actuel propriétaire.



153

**154-**  
**École moderne vers 1980**  
*Trois études de personnages*  
 Crayon et rehauts d'aquarelle sous le même encadrement  
 18 x 56 cm l'ensemble  
**200 – 300 €**



155-  
**Claude SANTARELLI dit SANTA (1925-1979)**  
*Sculpture, 1977*

Laiton soudé à patine naturelle. Signé et daté  
37 x 40 x 10 cm  
**1 000 – 1 200 €**

Après des études à l'école des Beaux-Arts de Paris, Santa est engagé comme styliste à la Verrerie d'Arques.

Se tournant vers la sculpture, il récupère des déchets industriels – plaques, tubes, barres ... – choisissant le laiton pour médium plutôt que le fer peu malléable. Ses sculptures sont montées comme des pièces de bijouterie sans prise de forme préalable avec pour seul guide le savoir-faire et l'intuition.

**pièce unique**



155



156

156-  
**Georges MATHIEU (1921-2012)**  
*Viatha posthume, 1985*

Bronze doré. Signé et daté sur une aile, justifié 60/250  
Éditions Artcurial, Paris (cachet)  
25 x 26 x 9 cm (sans socle)  
**500 - 1000 €**  
Socle en marbre noir. Dans son coffret d'origine.

Provenance : Collection Jean-Marie Cusinberche

Bibliographie :

Cette œuvre est référencée dans les « Archives Jean-Marie Cusinberche sur Georges Mathieu »

Exposition :

Fécamp, Palais Bénédictine, « Mathieu, pour un Art de Vivre », 28/06 au 28/09/2003, n° 596 (repr.)

157-  
**École moderne du XXe siècle**  
*Volute, circa 1980*

Bronze patiné brun. Signé du monogramme « JFK » non identifié.  
Marque du fondeur « M. Adobati » et justifié sur 8 ex. sous le socle  
18 x 18 x 18 cm  
**300 - 500 €**



157



158-

**Bengt LINDSTRÖM (1925-2008)**

*Personnage, circa 1980*

Peinture sur papier. Signée en bas à droite

105 x 73 cm

1 500 – 2 000 €

159-

**Gérard STRICHER (né en 1948)**

*La Voglia, 2017*

Huile sur toile. Signée, titrée, datée et dédiée au dos

65 x 92 cm

2 000 – 3 000 €

Avec brio, Stricher ose la couleur pure, l'applique en touches vigoureuses, quelque fois violentes, superposant sur sa toile une matière généreuse mais ordonnée afin qu'il se dégage de cet assemblage une cohérence et une harmonie.

*Stricher se trouve non plus en face, mais dans la matière. Son désir est de saisir l'atmosphère qui enveloppe les choses et les paysages. Il donne une large place aux grandes éclaboussures de couleurs, à la plastique même de la peinture, déployant tout son tissu polychrome avec une spontanéité accrue afin de donner vie à la création d'un nouvel espace par l'utilisation de tons crus et purs. Le peintre par un étirement envoûtant de la couleur, un mélange de recueillement et de contemplation touche à une dynamique presque immobile. L'artiste déploie un moelleux, une sorte de chaleureuse tendresse dans une transparence absolue. Les tableaux de Stricher rendent compte de spectacles grandioses et souvent terribles des drames de la nature. (Source : Renaud Faroux)*



158



159



Dos de l'œuvre



Combas\_© Geert Verstaen

## Robert COMBAS (né en 1957)

160-

*Personnages, 1994*

Acrylique sur toile

Signée vers le centre

Au dos contresignée, authentifiée par l'artiste et un personnage peint en ajout  
81 x 100 cm

**30 000 – 50 000 €**

Petits manques.

Nous remercions l'atelier Robert Combas de nous avoir confirmé l'authenticité et la datation de cette œuvre.

Dans la monographie « Paris Musées », Philippe Dagen utilise dans son prologue des mots et concepts qui s'appliquent à la peinture de celui qui fut l'un des fondateurs de la Figuration Libre.

- Abondance de l'atelier : accumulation au point de rendre la circulation délicate : livres ; objets ; meubles ; disques forment des obstacles qu'il convient de contourner.

- Abondance de la peinture : accumulation de signes, figures, traits, textes, couleurs faisant qu'aucune surface ne demeure inoccupée ou inerte.

- Schématisation : des traits noirs ou blancs cernent des formes colorées et se répètent sous forme de signes abrégés repris en double voire triple traits.

- Déformation : exagération, disproportion, suppression, grotesque et saturation de l'espace peint.

- Ornaments : motifs, pictogrammes, tatouages, entrelacs, quadrillages, arabesques ... en un joyeux mariage.

Pour des informations complémentaires, il suffit de se référer à l'excellente monographie sur Combas parue en 2005 chez Snoeck.



Combas\_DR





« La recherche du feeling. Le feeling, c'est le rythme, c'est le batteur fou dans la jungle et les danses vaudou, c'est les Rolling Stones copiant les vieux morceaux des noirs, des bluesmen, et sans le vouloir, créant une musique nouvelle. Moi, c'est un peu comme ça pour la peinture, avoir le rythme (feeling) des écritures et des peintures publicitaires chinoises, arabes, méditerranéennes. Ma peinture c'est du rock. »

(Source : Robert Combas)



**161-  
Joël KERMARREC (né en 1939)**

*Fond gris foncé, 1970*

Huile et acrylique sur toile. Signé et daté au dos

130 x 130 cm

**1 500 – 2 000 €**

Exposition :

Cologne, Baukunst, Der Geist des Surrealismus, octobre-novembre 1971, n° A 199 (étiquette au dos).

Né à Ostende, Kermarrec grandit dans une famille liée à l'art et fréquente Ensor, Spillaert, Permecke. Son oncle, Félix Labisse, lui fait découvrir la Surréalisme et le Symbolisme, sources qui l'accompagneront toute sa vie.

L'artiste, qui enseignera par la suite dans diverses écoles d'art, se voit offrir sa première exposition personnelle par Lucien Durand suivi par la Galerie de France et la Galerie Beaudoin Lebon. Son œuvre étrange et codée mélange peintures, signes et quelquefois d'objets à la limite de l'abstraction, du Pop Art et du Surréalisme.

La Galerie Papillon à Paris présente l'œuvre en permanence.



161



**162-  
Horst Egon KALINOVSKI (1924-2013)**

*Des arts-découvrir, 1973*

Encre de Chine et gouache sur collage du papier journal

Signé, daté et situé en bas à droite

Daté en bas à gauche « samedi 18-août.73 »

74 x 99 cm

**300 – 500 €**

Provenance :

Galerie Travers, Paris (étiquette au dos).



**163-  
John Franklin KOENIG (1924-2008)**

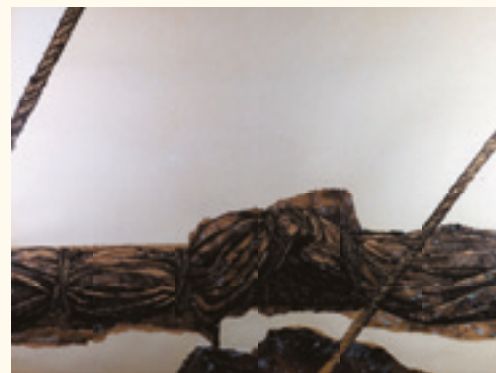
*« A » sur fond argenté, 1989*

Encre, gouache et collage

Signé, daté et titré vers le bas

13,7 x 12 cm

**300 – 500 €**



**164-  
Horst Egon KALINOVSKI (1924-2013)**

*Mardi 21 août, 1973*

Gouache et encre de Chine sur collage du carton

Signé, daté et situé en bas à droite

74 x 99 cm

**300 – 500 €**

Provenance :

Galerie Travers, Paris (étiquette au dos).





**165-**  
**Jacques ENDZEL (1927-2014)**  
*Paris, le Sacré coeur*  
 Huile sur toile. Signée en bas à gauche  
 Contresigné et situé au dos  
 38 x 46 cm  
**100 - 200 €**

165

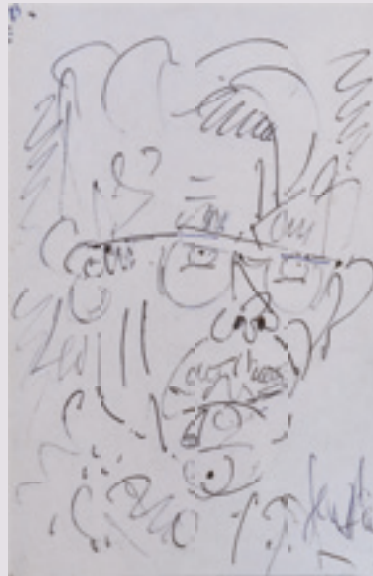


**166-**  
**Michel THOMPSON (1921-2007)**  
*Paysage*  
 Huile sur toile. Signée en bas à gauche  
 46 x 55 cm  
**300 - 500 €**

166



**167-**  
**GEN PAUL (1895-1975)**  
*Modèle assis*  
 Technique mixte sur papier. Signée avec un envoi  
 27 x 21 cm à vue  
**400 - 600 €**  
 Expert : Patrick Offenstadt



**168-**  
**GEN PAUL (1895-1975)**  
*Portrait Dutilleux*  
 Crayon Bic. Signé en bas à droite  
 20 x 13 cm à vue  
**200 - 300 €**  
 Expert : Patrick Offenstadt

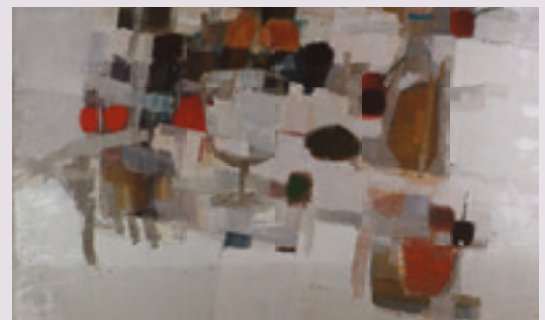


**169-**  
**GEN PAUL (1895-1975)**  
*Rose, 1962*  
 Pastel gras. Signé et daté vers le bas  
 24 x 17 cm à vue  
**400 - 600 €**  
 Expert : Patrick Offenstadt



170

**170-**  
**Michel THOMPSON (1921-2007)**  
*Paysage*  
 Huile sur toile. Signée en bas à droite  
 40 x 80 cm  
**400 - 600 €**



172

**171-**  
**Amédée de la PATELLIERE (1890-1932)**  
*En forêt*  
 Crayon gras sur papier grège. Signé du cachet en bas à droite  
 26 x 32 cm  
**50 - 100 €**  
 Au dos une étude d'arbre  
 Non Reproduit

**172-**  
**Michel THOMPSON (1921-2007)**  
*Composition au verre*  
 Huile sur toile. Signée en bas à gauche  
 54 x 81 cm  
**400 - 600 €**  
 Éclats, une pièce au dos.



173

**173-  
Léopold SURVAGE (1879-1968)**  
*La ville*

Bois gravé. Signé et numéroté sur 60 ex.  
24 x 15 cm le sujet  
**100 - 200 €**  
Bonnes marges.

**174-  
Léopold SURVAGE (1879-1968)**  
*Étude de personnages*

Bois gravé sur japon. Signé et justifié 2/2  
22,5 x 16 cm le sujet (bonnes marges)  
**80 - 100 €**



174

**175-  
Léopold SURVAGE (1879-1968)**  
*Étude de personnages, 1935*

Bois gravé. Signé et numéroté sur 50 ex.  
8,5 x 6,5 cm (grandes marges)  
**60 - 100 €**



175

**176-  
Pierre MICHELOT (né en 1939)**  
*Femme au chapeau de dos, 1971*

Peinture sur bois. Signée et datée en bas à gauche  
58 x 56 cm  
**200 - 300 €**

Provenance : Collection Nelly Pichette.

**177-  
Peter STEVENSON (XX)**  
*Trois portraits, 1980*

Dessins sur deux feuilles du papier sous le même encadrement. Signés et datés en bas à gauche avec un envoi  
37 x 29,5 cm l'ensemble  
**100 - 200 €**  
Non reproduit



176

**178-  
Peter STEVENSON (XX)**  
*Pigeons, 1987*

Crayon sur papier. Signé et daté en bas à droite  
13,3 x 8,7 cm à vue  
**30 - 50 €**

Non reproduit  
On y joint une eau-forte représentant  
*Lacrosse Hyde Park, 1972*



179

**179-  
Hans HARTUNG (1904-1989)**  
*Composition, 1970*

Lithographie. Signée en bas avec un envoi, datée et justifiée sur 75 ex.  
76 x 55 cm  
**500 - 6 000 €**

**180-  
Charles MARQ (1923-2006)**  
*Les toits de Paris*

Gouache et aquarelle sur papier. Signé en bas à gauche, monogrammé en bas à droite  
20,6 x 15,3 cm  
**150 - 200 €**



180



181-

**Georges LAPORTE (1926-2000)**

*Saint-Cado en Bretagne*

Huile sur toile. Signée en bas à droite et datée

Située et datée au dos

81 x 100 cm

**1 000 - 1 500 €**

Bibliographie : Catalogue Raisoné, Tome I, p. 57..



182



181

182-

**Georges LAPORTE (1926-2000)**

*La Côte Sauvage, marée basse, Pornichet, circa 1990*

Huile sur toile. Signée en bas à droite

Contresignée au dos

81 x 100 cm

**1 200 - 1 800 €**



183

183-

**Georges LAPORTE (1926-2000)**

*Le village de Lime Riek*

Huile sur toile. Signée en bas à droite

Située et contresignée au dos

73 x 100 cm

**1 200 - 1 500 €**



184

184-

**Georges LAPORTE (1926-2000)**

*Symphonie de mer, Le Pouligen*

Huile sur toile. Signée en bas à droite

Située et datée au dos

73 x 92 cm

**1 000 - 1 500 €**



**185-**  
**Claude RUTAULT (né en 1941)**  
*Attention trèfles*  
 Tôle émaillée. Signée, titrée et numérotée sur 50 au dos  
 Tondo, diam. 50 cm  
**150 - 250 €**



**186-**  
**Roberto MATTA (1911-2002)**  
*Sans titre*  
 Lithographie en couleur. Signée en marge et numérotée sur 300 ex.  
 45 x 60 cm  
**50 - 100 €** Un coin froissé.



**187-**  
**Charles DROUOT (né en 1955)**  
*Course automobile à Donington Park en 1937*  
 Huile sur panneau. Signée en bas à droite et datée. Contresignée et titrée au dos  
 19 x 33,5 cm  
**800 - 1 000 €**



**188-**  
**Hans BELLMER (1902-1975)**  
*Sans titre*  
 Eau-forte. Signée en bas à droite, non justifiée  
 30,5 x 28 cm au coup de planche ; 35,5 x 31,5 cm feuille à vue  
**150 - 250 €**  
 Bibliographie : Une gravure similaire est reproduite dans la revue *Obliques*, numéro spécial sur Bellmer, Paris, 1975, p. 224.



**189-**  
**Jean EVE (1900-1968)**  
*Paris, rue Norvins, les visiteurs du passé, 1954*  
 Huile sur toile. Signée en bas à droite  
 Contresignée au dos, titrée, numérotée « 416 »  
 et annotée « L'Homme dans la ville »  
 65 x 54 cm  
**800 - 1 200 €**

Exposition : Variante du tableau exposé au Salon  
 « Peintres témoins de leur temps » en 1954  
 (p. 106 du livret). Galerie Romanet, Paris

**190-**  
**OUSSATCHOV, École russe XXe**  
*Paysage*  
 Huile sur carton. Annotée Oussatchov au dos  
 23 x 29 cm  
**50 - 100 €**







191

**191-  
Victor SPAHN (né en 1949)**

*Coq amoureux, 1979*

Peinture sur soie contrecollée sur panneau.

Signée en bas à droite et datée

92 x 89 cm

**200 - 300 €**

Mouillures.

**192-  
Joseph KADAR (1936-2019)**

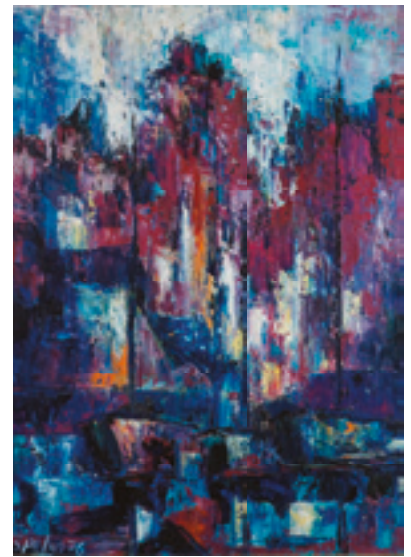
*Paris, Composition géométrique, 1985*

Acrylique sur toile et collage signé vers le bas  
Contresigné, daté et titré au dos

195 x 130 cm

**100 - 200 €**

Exposition : Galerie Namy.



193

**193-  
Victor SPAHN (né en 1949)**

*Port, 1976*

Huile sur toile. Signée en bas à droite et datée

Titrée, datée et contresignée au dos

73 x 54 cm

**200 - 300 €**



194

**194-  
Charles LAPICQUE (1898-1988)**

*Marine*

Lithographie en couleur. Signée en marge avec un envoi  
à Raymond Hillairet et annotée 47

38 x 31 cm (sujet) ; 50 x 37 cm (feuille)

**80 - 100 €**

Bonnes marges.

**195-  
Henri CUECO (1929-2017)**

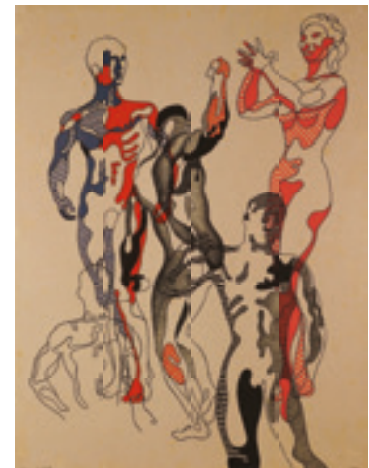
*Quatre personnages*

Lithographies en couleur. Signée et justifiée EA

65 x 50 cm

**50 - 100 €**

Quelques piqûres.



195



**196-  
Frédéric BLEUET (né en 1950)**

*Nature morte, circa 1980*

Aquarelle et lavis sur papier. Signé en bas à droite

74 x 107 cm

**200 - 400 €**



**197-  
Pierre LESIEUR**

*Étude de fauteuil, 1951*

Pastel gras, crayon conté et rehauts brun sur  
papier bistre. Signé en bas à droite et daté

29 x 27 cm

**50 - 100 €**



**198-  
Frédéric BLEUET (né en 1950)**

*Nature morte, circa 1980*

Aquarelle et lavis sur papier. Signé en bas à droite

74 x 107 cm

**100 - 200 €**

## CONDITIONS DE VENTE

### FRAIS ET CONDITIONS DE LA VENTE

La vente se fera au comptant. Les acquéreurs paieront, en sus des enchères, les frais suivants par lot : 25% TTC ( 27 % TTC pour les achats via la plateforme Drouot Live ) Les frais bancaires pour virements étrangers seront à la charge de l'acquéreur. Les paiements par cartes de crédit étrangères subiront 1.20% de frais supplémentaires. Aucun chèque étranger ne sera accepté. Le plus offrant et le dernier enchérisseur sera l'adjudicataire et aura l'obligation de payer comptant.

En cas de litige la S.V.V YANN LE MOUEL aura le droit de résoudre la vente et de remettre en vente le ou les lots objet(s) du litige EXPOSITION PUBLIQUE Une exposition ayant lieu au préalable, les acheteurs potentiels sont invités, à cette occasion, à examiner le ou les biens pouvant les intéresser et à constater leur état avant la vente aux enchères. Des rapports sur l'état des lots sont disponibles sur demande et restent à l'entière appréciation de l'acheteur. Tous les lots sont vendus dans l'état où ils se trouvent au moment de leur adjudication. En conséquence il ne sera admise aucune réclamation une fois l'adjudication prononcée.

### CONDITIONS POUR ENCHERIR

La vente se fera dans l'ordre du catalogue. Les attributions ont été établies compte-tenu des connaissances scientifiques et artistiques à la date de la vente. Les dimensions ne sont données qu'à titre indicatif. Si l'adjudicataire n'exécute pas les obligations ci dessus, le ou les lots concernés pourront être remis en vente à la même vacation ou à une vacation ultérieure, aux risques et périls de celui ci. Aucun achat ne sera remis avant le paiement intégral du prix de l'adjudication et des frais de vente de celui ci.

### ORDRES D'ACHAT

Pour les personnes ne pouvant assister à la vente, un formulaire d'ordre d'achat inclus dans ce catalogue est à remplir. La S.V.V YANN LE MOUEL agira pour le compte de l'enchérisseur, selon les instructions contenues dans le formulaire d'ordre d'achat. Les ordres d'achat sont une facilité pour les clients. A ce titre, notre société n'assumera aucune responsabilité si la liaison téléphonique est interrompue, n'est pas établie, ou tardive. Bien que la SVV YANN LE MOUEL soit prête à enregistrer les demandes d'ordres téléphoniques au plus tard jusqu'à la fin des horaires d'expositions, elle n'assumera aucune responsabilité en cas d'inexécution au titre d'erreurs ou d'omissions en relation avec les ordres téléphoniques.

La SVV se réserve la possibilité d'enregistrer les conversations téléphoniques. La S.V.V YANN LE MOUEL n'est pas responsable pour avoir manqué d'exécuter un ordre par erreur ou pour tout autre cause.

### RETRAIT DES ACHATS

Dès l'adjudication, l'objet sera sous l'entière responsabilité de l'adjudicataire. A ce titre il appartient à ce dernier de procéder à un enlèvement rapide, afin d'éviter des frais de magasinage. Les objets ne pourront être délivrés qu'après paiement intégral de tous les achats fait au cours de la vente ( prix de l'adjudication frais compris, et des frais de manutention et de gardiennage) L'acquéreur sera lui même chargé de faire assurer ses acquisitions, et la S.V.V YANN LE MOUEL décline toute responsabilité quant aux dommages que l'objet pourrait encourir et ceci dès l'adjudication prononcée. Le transport se fait sous l'entière responsabilité de l'acheteur .

### REGLEMENT

-Règlement en espèces (maximum 1000 euros pour les résidents Français)  
--carte bancaire  
- Virement BNP PARIBAS PARIS AGENCE CENTRALE CODE BANQUE : 30004  
N° DE COMPTE : 00010626309 CLE RIB : 76 IBAN/ FR76 3000 4008 2800 0106 2630 976

## TERMS OF SALE

### TERMS OF SALE BY AUCTION

All purchases will be paid cash. In addition to the hammer price, buyers will pay the following fees and taxes by item: 25% TTC,( 27% TTC for purchases with Drouot live / 28 % TTC for purchases with invaluable ) All foreign fees for wire transfer will be charged on the buyer. The buyers will be charged additional fees for foreign credit cards of 1.20%. No foreign check will be accepted. The successful bidder will be the highest and last bidder and must pay cash. In the event of a dispute, the Auctioneer has the right to cancel the sale and put the disputed lot(s) back up for auction.

### EXHIBITION VIEWING

A pre- auction viewing allows bidders to ascertain the condition of the sale items. Prospective buyers are strongly advised to examine personally any goods in which they are interested, before the auction takes place. Condition reports are usually available on request and remain subject to the personal appreciation of the prospective buyer. All lots are therefore sold in their condition at the moment of the sale. No claims will therefore be accepted after the hammer has fallen.

### NECESSARY CONDITIONS TO BID

The order of the sale will be that of the catalogue. Attributions are based on scientific and artistic knowledge at the time of the sale. Sizes are given only for your information. If the purchaser fails to abide by the aforementioned obligations, the lot(s) concerned may be put back up for auction during the same session or during a subsequent session, at the purchaser's own risk.

### BUYING ORDRES

It is possible for a bidder unable to attend the auction to fill out the buying order form appended to this catalogue. The auctioneer shall act on the behalf of the bidder, in accordance with the instructions stated in the buying-order form. A buying order is a service designed to help customers. The Auctioneer shall not be held responsible for failing to execute an order by mistake or for any other reason, if a telephone link is interrupted, cannot be made or is delayed The auctioneer is ready to accept the requests for telephone bidding until the end of the pre-sale exhibition, but shall not be held liable for any failure to execute a telephone bid due to error or omission. The auctioneer reserves the right to record any telephone bidding.

### COLLECTION OF PURCHASES

As soon as the hammer goes down, the lot is under the responsibility of the purchaser. Buyers are advised to collect their purchases promptly, so to avoid storage costs. Purchased lots may only be collected after complete payment of all the lots bought during the auction ( Hammer price, sales costs, and handling and storage costs.). The purchaser is responsible for having his/her purchases insured, and the Auctioneer shall accept no responsibility for any damage sustained by the lot after the hammer has gone down. Shipping is under the responsibility of the purchaser

### PAYMENT

You can choose one of the following options for the payment: Cash (maximum 1000 Euros for resident in France) wire transfer ( swift) BANK: BNP PARIBAS PARIS AGENCE CENTRALE BANK CODE: 30004 ACCOUNT NUMBER: 00010626309 / RIB : 76 IBAN/ FR76 3000 4008 2800 016 2630 976 The buyers will be charged additional fees for payment by wire transfer.



12 rue Rossini

Ottavi.expert

Paris 9ème

Catalogue raisonné  
en cours

Jean  
METZINGER

Catalogue raisonné  
en cours

Moïse  
KISLING

Catalogue raisonné  
Tome II en cours

Fikret  
MOUALLA



Oscar  
**DOMINGUEZ**  
(1906-1957)

En préparation :  
Analyse critique des archives et des certificats  
établis par Ana Vázquez de Parga entre 1996  
et 2018

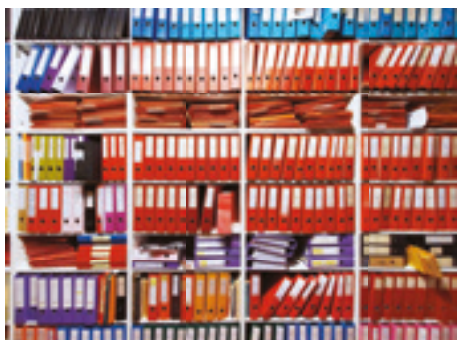
[contact@expertise-ottavi.fr](mailto:contact@expertise-ottavi.fr)



Thanos  
**TSINGOS**  
(1914-1965)

À paraître en 2024 :  
Catalogue raisonné numérique de l'œuvre

[contact@expertise-ottavi.fr](mailto:contact@expertise-ottavi.fr)



Extraits des  
Archives Jean-Marie CUSINBERCHE  
sur l'œuvre de

**Georges MATHIEU** (1921-2012)

Association loi 1901  
[cusinberche.mathieu@gmail.com](mailto:cusinberche.mathieu@gmail.com)

En préparation :  
Catalogue Raisonné de l'œuvre de  
**Marcel LEPRIN**  
(1891-1933)  
en collaboration avec M. Norbert Hanse

[lucie@expertise-ottavi.fr](mailto:lucie@expertise-ottavi.fr)



**Cabinet Marc OTTAVI**

Tableaux et sculptures des XIXème et XXème siècles  
Expertise, authentification, catalogues raisonnés, ventes aux enchères  
[contact@expertise-ottavi.fr](mailto:contact@expertise-ottavi.fr)  
[www.expertise-ottavi.fr](http://www.expertise-ottavi.fr)

# INDEX

## A

ADDAMIANO 130  
AGUAYO 136  
ANDRIEU 106, 107

## B

BARGONI 150, 151, 152  
BELLMER 188  
BENATOV 120  
BISSIERE dit LOUTTRE.B  
128, 135  
BITRAN 141  
BLEUET 196, 198  
BOUTET DE MONVEL 81  
BURMAN 153

## C

CAMACHO 138, 139  
CAMOIN 90  
CHAPUIS 132  
CHRISTO 147, 149  
COMBAS 160  
COUY 125, 126  
CROSS 78, 79, 80  
CUECO 195

## D

DERAIN 110  
DROUOT 187  
DUFY 75, 76, 77  
DUTHOO 127

## E

École espagnole vers 1940  
124  
École de Nancy 84, 85  
École moderne du XXe siècle  
157  
École moderne vers 1980 154  
ENDZEL 165  
EVE 189

## F

FINI 108  
FONTANAROSA 109

## G

GARBELL 96 à 102  
GEN PAUL 167, 168, 169  
GOSSELIN 87, 94  
GUILLAUMIN 89, 92  
GUILLEMET 83  
GUITET 144  
GUYOT 118  
GRUAU 1 à 32

## H

HARTUNG 179  
HERVÉ 114

## J

JONQUIERES 129

## K

KADAR 192  
KALINOVSKI 162, 164  
KARS 104  
KERMARREC 161  
KLAPISCH 148  
KOENIG 163

## L

LAURENT-DESROUSSEAUX  
121, 122  
LAPICQUE 194  
LAPORTE 181 à 184  
LANDRY 88  
LE BOUL'CH 143  
LESIEUR 197  
LEVÉ 113  
LINDSTRÖM 158

## M

MASSON 137  
MARCHOU 112  
MARQ 180  
MATTA 186  
MATHIEU 156  
MAUFRA 93  
MESSAGIER 145, 146  
MEYER 142  
MICHELOT 176  
MINARTZ 82  
MIGNON 115, 116, 117  
MORET 91

## O

OUSSATCHOV,  
École russe XXe 190

## P

de la PATELLIERE 171  
PASCIN 103, 105  
PIROLA 123  
POTAGE 131, 133, 134

## R

RIGAUD 86, 111  
RUTAULT 185

## S

SANTARELLI dit SANTA 155  
SPAHN 191, 193  
STEINLEN 95  
STEVENSON 177, 178  
STRICHER 159  
SURVAGE 173, 174, 175

## T

TEXIER 140  
TOPOR Roland 33 à 74  
THOMPSON 166, 170, 172

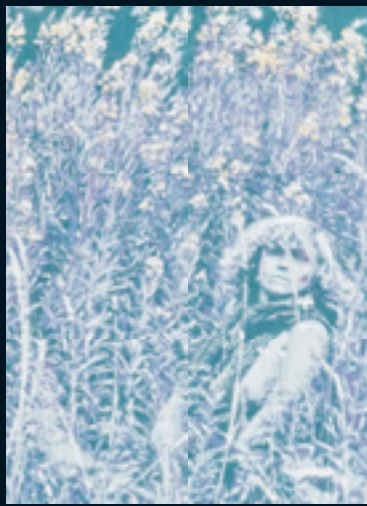
## V

de VILLERS 119





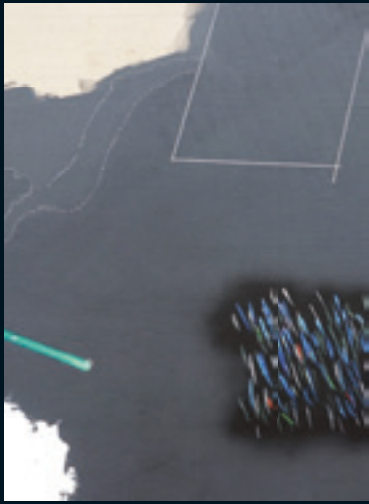
138



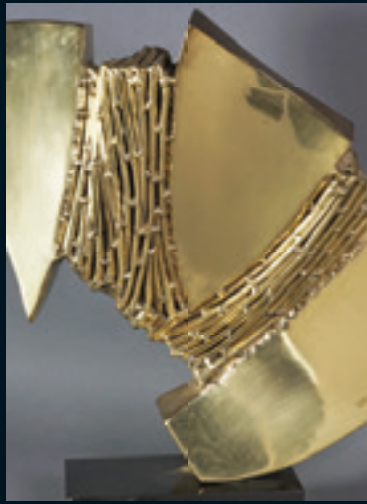
143



137



124



33



90



99



153



158





Commissaire Priseur  
**Maître Yann Le Mouel**

Agrément 2002-265

7 rue de Provence 75009 PARIS - Tél. 01.47.70.86.36 - Email [contact@yannlemouel.com](mailto:contact@yannlemouel.com) - Site : [www.yannlemouel.com](http://www.yannlemouel.com)