

# MERCIER & C<sup>E</sup>

Commissaires-priseurs associés

DIMANCHE 10 avril 2022

À 10H30 du lot 1 à 99 et à 14h du lot 104 et suivants

**Expert : CÉRAMIQUES**

Laurence LENNE

artetpatrimoine@skynet.be

Présente les lots: 17 à 101 -103 à 108 - 115 à 125

132 - 134 - 157

**Expert : TABLEAUX ANCIENS**

Cabinet TURQUIN - Stéphane PINTA

69 rue Sainte Anne - 75002 PARIS

Tél. : 01 47 03 48 78 - stephane.pinta@turquin.fr

Présente les lots : 289 - 290 -294 -298 - 300 à 304 - 306 - 325

**Expert : TABLEAUX DES XIX<sup>e</sup> ET XX<sup>e</sup> SIECLES**

Marc OTTAVI ; 12, rue Rossini - 75009 PARIS

Tél. : 01 42 46 41 91 - contact@expertise-ottavi.fr

Présente les lots: 327 à 402

**Expositions Publiques**

Vendredi 8 avril de 14h15 à 19h

Samedi 9 avril de 9h30 à 12h15 et de 14h 15 à 18h

Dimanche 10 avril de 9h30 à 12h

(exposition démontée)



ENCHÉRISSEZ EN **LIVE** SUR  
INTERENCHÈRES  
WWW.INTERENCHÈRES.COM

**DROUOT.com**  
**Live**

HÔTEL DES VENTES DE LILLE

14, rue des Jardins - Tél. : 03 20 12 24 24 - Fax : 03 20 51 06 62

www.mercier.com - email : contact@mercier.com

SAS LILLE MÉTROPOLE ENCHÈRES : n° 2002-314 du 4 juillet 2002

D. SOINNE - P. DEGUINES - P. DROUIN - H. WATINE

Photographies et mise en page : Sébastien Hamelin





1

**1 Paire de seaux à rafraichir**

À monture en argent repercé à décor de pilastres, acanthes stylisées, torres laurées et frises de perles  
Cuves en verre bleu.  
XVIIIème siècle  
13x14 cm  
Poids: 531g  
Manques

800 / 1200 €



2

**2 Plat en argent**

De forme mouvementée à décor de filets moulurés, frises de godrons et quadrillages  
Travail de la Maison Cardeilhac  
Diam. 36 cm  
1272g

350 / 500 €



3

**3 Petite soupière**

En argent à décor néo-classique,  
Fin XVIIIe siècle  
Poinçon de maître abonné  
937g

200 / 300 €



4

**4 BACCARAT**

Partie de service en cristal à pans coupés comprenant 11 verres à eau, 9 flûtes de champagne et 11 verres à vin.  
Etat d'usage

500 / 600 €



5

**5 Partie de service**

En vermeil à décor ciselé de rinceaux et fleurettes dans des encadrements de filets composé de :  
douze fourchettes  
onze couteaux  
une louche  
Russie datée 1878, dans son écrin d'origine  
Poids brut : 2 455 g  
Accompagnée d'une lettre indiquant que ce service a été offert par la reine Olga de Grèce à Madame Nicolaïdez

1500 / 2000 €



6

**6 Soupière sur piédouche**

En argent à décor de frise de laurier et frise de perles. Anses stylisées à décor de cornes d'abondances et palmettes. 1819-1838.  
2998g

1500 / 2000 €



**7 Beau crucifix**

En argent , vermeil à croix et base en agate, décor en ronde-bosse d'anges, monture soulignée de pierres de couleur.

Fin du XIXème siècle  
(dans son écrin d'origine)

Hauteur: 24 cm

Poids brut:

1800 / 2000€



7

**8 Chope couverte**

En argent et vermeil à décor au repoussé,

Travail allemand

Etat d'usage

Hauteur: 12.5cm

305g

150 / 200 €



8

**9 Boite oblongue**

En galuchat à ferrures en argent de forme mouvementée datée 1738.

Poinçon de Maître orfèvre: AG

XVIIIème siècle

3.5 x 13.5 x 6 cm

800 / 1000 €



9

**10 Tabatière**

À pans coupés en agate veiné, monture argent

XVIIIème siècle

3 x 7.5 x 6 cm

1000 / 1200 €



10

**11 Partie de ménagère de couverts**

En argent composée de douze grands couverts, douze cuillères à café, une pince à sucre, douze couteaux, les manches en argent fourré.

Poids: 2450 g

600 / 800 €



11





17



**17 Tournai**

Deux assiettes de forme mouvementée en faïence stannifère à décors polychromes de fleurs. Filet brun-rouge en bordure. Epoque : 2ème moitié du 18ème Etat : égrenures et petits éclats visibles. Diam : 21.5 et 22 cm (LL)

150 / 200 €

**18 Niderviller**

Paire de compotiers en forme de coquille Saint Jacques. Faïence stannifère à décors de bouquets de fleurs peints en polychromie de petit feu et qualité fine. Les bords réhaussés de larges peignés bleu et pourpre. Epoque : vers 1770. Etat : éclats visibles, un petit fêle à l'un. Diam : 22 cm. (LL)

600 / 800 €



18



**19 Est de la France ?**

Moutardier et son couvercle sur piedouche décoré de fleurs chatironnées polychromes. Epoque : deuxième moitié du 18ème siècle. Etat : anse restaurée. Ht : 12.5 cm (LL)

100 / 150 €

**20 Savone (Italie)**

Une assiette à bord mouvementé en faïence stannifère et décor polychrome de fleurs chatironnées. Marqué en noir Jacques Bossely au revers pour la manufacture Jacques Bossely. Epoque : deuxième moitié du 18ème siècle. Etat : un petit éclat. Diam : 23 cm. (LL)

100 / 150 €



19



20



**21 Lunéville**

Terrine ovale à flanc godronné en faïence stannifère à décors de roses chatironnées. Epoque : circa 1760. Etat : un éclat au couvercle. Fêle au corps. Long : 28 cm. On lui adjoint un plat ovale à bord mouvementé et décor floral polychrome 18ème. (LL)

150 / 200 €



21



22

**22 Lunéville**

Grand plat à cinq accolades en faïence stannifère à décor polychrome de branches fleuries. Epoque : deuxième moitié du 18ème siècle. Diam : 40.5 cm Etat : éclats, sautes d'émail visibles.(LL)

300 / 400 €

**23 Marseille**

Une tasse litron et soucoupe en faïence stannifère à décor polychrome d'un semi de fleurs et fleurettes. Marque de la manufacture Robert à Marseille sous la soucoupe et sous la tasse. Epoque : circa 1780. Etat : un éclat restauré dans bas de la tasse. Diam soucoupe : 12.5 cm. Ht tasse : 6 cm (LL)

100 / 150 €



23



24

**24 Niderviller**

Présentoir pour corbeille ovale, à aile ajourée, en faïence stannifère, orné en son centre d'une rose épanouie peinte en qualité fine. Epoque : circa 1770. Long : 30 cm Larg : 22.5 cm Etat : bon.(LL)

300 / 400 €

**25 Sceaux**

Sucrier à poudre, son couvercle et un présentoir en faïence stannifère à décors dits « fleurs des Indes ». Forme quadrilobée. Fretel poire. Période Jacques Chapelle. Marque au lys sous le présentoir et le corps du sucrier. Epoque : vers 1750-1760. Etat : fêles, deux feuilles du fretel accidentées, petits éclats. Long présentoir : 25 cm Long. Corps : 16.8 cm (LL)

180 / 200 €



25

**26 Marseille**

Une soupière ovale mouvementée en faïence stannifère à décors polychromes de fleurs peintes en qualité fine. Campée sur 4 petits pieds et l'anse du couvercle figurant un branchage tortueux fleuri. Pas de marque de manufacture mais probablement fabrique Robert. Epoque : circa 1775. (Pour une œuvre comparable voir Danielle Maternati-Baldouy, « Faïence et Porcelaine de Marseille XVIIème-XVIIIème siècles. Collections du musée de la Faïence de Marseille », pg 231). Etat : corps et couvercle fêlés. Quelques éclats aux fleurs de la prise. Long : 40 cm Ht : 27 cm (LL)

400 / 600 €



26



27

**27 Italie ou France**

Une saucière sur piédouche en faïence stannifère à côtes décorée de bouquets de fleurs peintes en polychromie de petit feu. Une marque sous la pièce. Epoque : deuxième moitié du 18ème siècle. Long : 21.5 cm . Etat : petits éclats et égrenures. Petit fêle base de la anse. Très léger fêle au fond. (LL)

100 / 150 €



28



**28 Sceaux**

Deux bouquetières quadrangulaires échancrées en faïence stannifère à décors polychromes de fleurs (œillets). Marque SX en bleu sous les deux. Ht : 13.3 Larg : 14 cm. Etat : usures, éclats, sautes d'émail. L'une des deux bouquetières avec 2 angles restaurés. (LL)

200 / 300 €



29



30

**29 Tournai**

Une assiette de forme mouvementée en faïence stannifère à décor d'un bouquet de fleurs polychromes à émail légèrement gris-bleuté. Epoque : 2ème moitié du 18ème siècle. Etat : égrenures. Diam : 22.5 cm (LL)

100 / 150 €

**30 Marseille**

Une assiette à bord mouvementé en faïence stannifère et décor polychrome de fleurs et papillon peints en polychromie de petit feu. Pas de marque de manufacture. Epoque : 1760-1770. Etat : un éclat au revers et un éclat en façade. Diam : 24.8 cm. (LL)

150 / 200 €



31



32

**31 Lunéville ou sa région**

Une assiette mouvementée en terre de lorraine à émail stannifère à décor d'un bouquet de fleurs peint en qualité fine et polychromie de petit feu. Décor de peignés en bordure. Epoque : dernier quart 18ème siècle.(Pour une pièce comparative voir « Céramique Lorraine. Chefs d'œuvre des XVIIIè et XIXè siècles », Ed Serpenoise presses universitaires de Nancy, pg 107) Etat : un éclat en façade. Légères égrenures. Diam : 22.8 cm (LL)

100 / 150 €

**32 Sceaux**

Rare petit compotier godronné en faïence stannifère et décor polychrome de fleurs. Période Jacques Chapelle. Marque C S peinte en noir au revers pour Chapelle Sceaux. Epoque : entre 1750 et 1760. Etat : bon. Diam : 19.8 cm. (LL)

150 / 200 €

**33 Hoescht (manière de)**

Une écuelle couverte et son présentoir en faïence à émail plombifère à décors polychromes de paysages peints en polychromie de petit feu. Portant une marque à la roue or. Epoque : 19ème siècle. Diam. Présentoir : 26 cm Larg. Écuelle : 25 cm. Etat : deux éclats au présentoir. Un éclat au couvercle. (LL)

200 / 300 €



33

**34 Samson? (genre de Lille)**

Une boîte couverte en faïence stannifère à décor polychrome de fleurs. Portant une marque Lille 1763 dans une couronne de lauriers. Monture métal d'origine. Epoque : début 20ème siècle. Etat : un fêle. Long : 10.5 cm (LL)

50 / 60 €



34

**35 Samson? (façon Marseille)**

Une assiette à aile mouvementée et ajourée décorée d'un bouquet de fleurs peintes en polychromie de petit feu. Marque VP en rose au revers. Epoque : fin 19ème - début 20ème siècle. Etat : usures mécaniques visibles en façade et au revers. Petits éclats. Diam : 24.2 cm (LL)

100 / 150 €



35

**36 Est de la France**

Belle tasse et sa soucoupe en faïence stannifère à décor de fleurs polychromes. Anse en forme de branche dont les terminaisons sont ornées de fruits et feuilles. Filets lie de vin. Epoque : deuxième moitié du 18ème siècle. Etat : égrenures, légères sautes d'émail. Diam soucoupe : 11.9 cm Ht tasse : 5.9 cm (LL)

100 / 150 €



36

**37 Marseille**

Un plat à bord mouvementé en faïence stannifère et décor polychrome de bouquets de fleurs peintes en qualité fine. Epoque : 1760-1770. Diam : 33.2 cm. Etat : cassé en deux et restauré en façade. (LL)

100 / 150 €



37

**38 Italie ?**

Très belle assiette à bord chantourné en faïence stannifère ornée d'un léger décor de fleurs peintes en polychromie de petit feu. Marque BI peinte en bleu au revers. Epoque : deuxième moitié du 18ème siècle. Etat : bon. Diam : 26 cm (LL)

100 / 150 €



38





39



40



41



41bis

**39 Est de la France**

Un petit pique fleurs en faïence stannifère à décor de chinois fumant la pipe fin du 18ème siècle. On y ajoute une verseuse sur piedouche à décor de chinois fumant la pipe 20ème siècle. Etat : égrenures, usures visibles. (LL)

100 / 150 €

**40 Est de la France**

Bouquetière violonnée sur piedouche en faïence stannifère à décor d'oiseaux polychromes. Epoque : dernier tiers 18ème siècle. Ht : 18 cm Etat : deux tubulures restaurées. (LL)

150 / 200 €

**41 Delft**

Assiette en faïence stannifère à décor de type Imari. Epoque : circa 1720. Etat : éclats restaurés en bordure. Diam : 22.5 cm (LL)

80 / 100 €

**41 bis Nord de la France**

Plat en faïence stannifère à décor de fleurs rayonnantes peintes en polychromies de grand feu. Epoque fin du 18ème.

50 / 100 €



42



43

**42 Est de la France**

Un moutardier et son couvercle en faïence stannifère à décor de fleurs polychromes chatironnées. Epoque : deuxième moitié du 18ème siècle. Ht : 9 cm Etat : égrenures. (LL)

50 / 100 €

**43 Andenne (Belgique)**

Saupoudrier en faïence fine à décor dit à la brindille. Epoque : 2ème moitié du 18ème. Etat : fretel restauré. Ht : 14.5 cm (LL)

50 / 100 €





44

**44 Niderviller**

Un rafraichissoir à verres à créneaux en faïence stannifère à décor polychrome de fleurs chatironnées peintes en polychromie de petit feu. Les créneaux peints à l'imitation de feuilles de céleri. Anses en forme de sarment de vigne. Epoque : circa 1775 . (Pour une pièce comparative voir « Céramique Lorraine. Chefs d'œuvre des XVIIIè & XIXè siècles », Ed. Serpenoise presses universitaires de Nancy, pg 136). Etat : petits manques aux feuilles de vigne. Egrenures. Long : 24.5 cm Ht : 12 cm (LL)

600 / 900 €



45

**45 Marseille**

Un sucrier à poudre à présentoir attenant en faïence stannifère et décor armorié peint en camaïeu manganèse. Armoirie d'alliance sous couronne sur le corps. Bordures réhaussées de branches de feuilles et petites arabesques. Epoque : 3ème quart 18ème. Etat : couvercle manquant. Un éclat restauré au corps. Long. : 28 cm. (LL)

150 / 200 €



46

**46 Sceaux**

Bouquetière demi-lune en faïence stannifère à décors de guirlandes de fleurs polychromes peintes en qualité fine. Epoque : 1770-1780 Long : 24 cm Ht : 13 cm Etat : le pied arrière gauche restauré. Un petit fêle. Egrenures et usures. Manque la plaque perforée. (LL)

100 / 150 €



47

**47 Beurrier ovale couvert et son présentoir en faïence stannifère**

À décor floral peint en qualité fine de petit feu. Epoque : deuxième moitié du 18ème siècle. Long. Plateau : 19 cm. Long. Beurrier : 12 cm. Etat : un éclat au couvercle, égrenures (LL)

100 / 150 €



48

48

48

**48 Pesaro (Italie)**

Deux assiettes en faïence stannifère à décors de fleurs polychromes. Epoque : 18ème siècle. Etat : une fêlée. Egrenures et sautes d'émail. Diam: 23,5 cm

100 / 200 €

48

# CÉRAMIQUES



49



49 bis



## 49 France

Lot de deux bénitiers en faïence stannifère et polychromie. Fin du 18ème. Ht : 23 cm Etat : égrenures. le lot (LL)

80 / 120 €

## 49 bis France

Bénitier en faïence stannifère à rehauts de manganèse. Epoque : fin du 18ème siècle. Ht : 23 cm (LL).

50 / 60 €



50



51

## 50 Hollande

Un plat rond en faïence stannifère à revers plombifère figurant un ange musicien peint en camaïeu bleu. Epoque : dernier tiers du 17ème siècle. Pour des œuvres comparables voir : «Natuurlijke pracht I. Een Selectie van vormen uit vuur uit de Terra Verde Collectie», pages 122-123. Etat : fêlé. Diam : 31 cm (LL)

100 / 150 €

## 51 un pichet dit Jacquot

En faïence stannifère et décor de fleurs bleues. Epoque : fin du 18ème siècle. Ht : 19 cm Etat : accidenté restauré. (LL)

100 / 150 €

## 52 France (Sud-ouest ?)

Pot à tabac en faïence stannifère à décor floral polychrome. Cartouche avec inscription « Tabac rapé ». Epoque : deuxième moitié du 18ème siècle. Ht : 23 cm. (LL)

100 / 150 €



52



53

## 53 Boch Luxembourg

Une assiette en faïence fine à décor d'une guirlande Louis XVI sur l'aile et en son centre portant une dédicace «Jean Cunibert et Hélène Nouppez son épouse de Malmédy 1812». Marque en creux de la manufacture au revers. Etat : fêlée. Diam : 23.5 cm (LL)

100 / 150 €

## 54 Saint Amand les Eaux

Bassin à décor de rocher percé peint en camaïeu bleu et cernes manganèse. On adjoint un plat ovale chantourné en faïence française à décor d'œillet. Epoque : 18ème siècle. Dim : 30 x 26 cm Etat : un éclat, égrenures, un fêle. (LL)

100 / 200 €



54





**55 Lille**

Grand plat rond en faïence stannifère à décor central de lambrequins rayonnants. L'aile ponctuée de lambrequins fleuris. Epoque : 1ère moitié du 18ème siècle. Etat : un éclat au revers. Usures, égrenures, sautes d'émail. Diam : 44 cm (LL)

800 / 1000 €



55

**56 Allemagne**

Pichet à « godrons torsés » en faïence à décor en camaïeu bleu de grosses fleurs. Epoque : première moitié du 18ème siècle. Couvercle en étain dont il manque la boule et le pousier. Hauteur : 22.5 cm Etat : égrenures (LL)

80 / 120 €



56

**57 Lille**

Un pot à moutarde en faïence stannifère à décor polychrome. Avec l'inscription « ma moutarde est meilleur que celle de Dijon ». Epoque : 18ème siècle. Etat : un accident restauré au couvercle. Eclat repris sous le corps. Ht : 9.5 cm (LL).

500 / 600 €



57

**58 Rouen**

Figure de bacchus enfant juché sur un tonneau. Faïence stannifère à décor polychrome de grand feu. Epoque : 18ème siècle. Etat : accidenté. Ht : 21 cm (LL)

200 / 300 €



58

**59 Nove (Italie)**

Une assiette à bord rocaïlle en faïence stannifère et décor polychrome de grand feu figurant un rocher percé surmonté de fleurs et végétaux. Décor dit « a ponticello ». Manufacture Antonibon à Nove. Epoque : 1740-1770. Diam : 23 cm. Etat : bon. Remarque : défauts d'émaillage formant des « taches » à la fabrication. (LL)

150 / 200 €



59

**60 Italie**

Une assiette à bord mouvementé en faïence stannifère et décor de fleurs et fruits peints en polychromie de grand feu. Epoque : mi 18ème siècle. Diam : 23.5 cm Etat : égrenures, sautes d'émail, usures. (LL)

50 / 100 €



60





61



62



63

**61 Delft**

Lot de trois plats en faïence stannifère. Décors floraux peints en camaïeu bleu. Epoque : 18ème siècle. Etat : éclats et égrenures retouchés. Diam : 25 et 30 cm. (LL)

150 / 200 €

**62 Delft**

Lot de deux assiettes en faïence stannifère peintes en camaïeu bleu. Décors de vases fleuris pour l'une, et pour la seconde, décor de fleur rayonnante. Epoque : 18ème siècle. Diam : 25,5 et 22,5 cm Etat : égrenures, éclats. Certains éclats retouchés. (LL)

100 / 150 €

**63 Delft**

Plat à ombilic en faïence stannifère et décor en camaïeu bleu d'oiseau branché dans un entourage de fleurs. Epoque : 18ème siècle. Diam : 33,5 cm Etat : égrenures et usures visibles (LL).

250 / 350 €





64

**64 Delft**

Deux assiettes en faïence stannifère à décors peints en camaïeu bleu figurant un lion sous une tonnelle. Aile à ornements de type Kraak. Marque de la manufacture « de Klæuw ». Epoque : 18ème siècle. Diam : 23 cm etat : une assiette fêlée et la seconde avec sautes d'émail au revers. Eclats et égrenures visibles. (LL)

300 / 500 €



65

**65 Delft**

Rare assiette en faïence stannifère à décor camaïeu bleu représentant le général Chassé. Au revers, marque de la manufacture des Trois Cloches. Epoque : début du 19ème siècle. Rapide biographie du Général David Hendrick Chassé (1765-1849) qui combattit pour et contre l'Empire : en 1775 cadet de l'armée des Provinces-Unies (Hollande), y devient capitaine en 1787. Chassé des Provinces-Unies, il est enrôlé dans les armées françaises « Légion Franche Etrangère ». En 1793, il devient lieutenant-colonel dans la « Légion Batave ». Participe à la bataille de Mouscron, Willemstad et Hooglede. Participe à la bataille d'Allemagne en 1796 sous les ordres du Général Daendels(...). On le retrouve dans la guerre contre la Prusse en 1805/1806 sous les ordres du général Jean-Baptiste Dumonceau (...) ainsi que dans la guerre d'Espagne où il commande la brigade hollandaise de 1808 à 1810 et ensuite la brigade française. Napoléon Bonaparte le nomme baron et commandant de l'ordre de l'Union(...) Il participe aux batailles de Durango, Talavera, Almonacid, Ocana, des Pyrénées, Waterloo ainsi qu'au siège d'Anvers... Etat : égrenures. Diam : 23 cm. (LL)

600 / 700 €



66

**66 Allemagne**

Plat godronné en faïence stannifère décoré d'un médaillon central orné d'un paysage avec architectures. Epoque : fin du 17ème début 18ème . Diam : 29 cm. Etat : accidenté et restauré. (LL)

100 / 150 €

**67 Delft**

Beau plat en faïence stannifère à décor en camaïeu bleu d'un canard près d'une marre. Aile à décor de type Kraak. Epoque : dernier tiers du 17ème siècle. Diam : 38.5 cm. Etat : égrenures, usures visibles. (LL)

300 / 400 €



67

# CÉRAMIQUES



68



69



## 68 Delft

Lot de trois assiettes en faïence stannifère à décors floraux polychromes. Epoque : 18ème siècle. Diam : 22 cm Etat : égrenures, éclats, usures.(LL)

100 / 150 €

## 69 Delft et France

Lot composé de deux assiettes en faïence stannifère de Delft et une en faïence française. Epoque : 18ème siècle. Etat : égrenures, éclats, usures (LL)

80 / 100 €



70



71



## 70 Delft

Un grand plat en faïence stannifère polychrome figurant une dame tenant une corne d'abondance, représentation symbolique de la Fortune. Epoque : 18ème siècle. Diam : 34 cm Etat : un fêle. Éclats repris en bordure. (LL)

150 / 200 €

## 71 Delft et Nord

Une assiette en faïence stannifère à décor polychrome d'oiseau et symboles chinois sur l'aile. Une petite assiette en faïence stannifère à décor polychrome d'un paysage. Epoque : 18ème siècle. Diam : 23 et 17. Etat : bon (LL)

50 / 100 €



72



## 72 Delft

Lot de deux assiettes en faïence stannifère. L'une à décor bleu influencé de la Chine et la seconde à décor de vase fleuri polychrome. Marque de la manufacture de l'Etoile (sur l'assiette bleue). Epoque : 18ème siècle. Etat : divers petits éclats restaurés. Diam : 22 cm (LL)

100 / 120 €



73



## 73 Divers

Lot composé d'un plat en faïence stannifère à décor figurant saint Jean Népomucène, une assiette en faïence stannifère à décor de chinois polychrome, un rafraichissoir à bouteille en faïence blanche. Epoque : 19 et 20ème siècle. Etat : usures, égrenures et éclats.(LL)

100 / 120 €





74

**74 Makkum (Hollande)**

Une grande plaque murale de forme chantournée en faïence stannifère décorée d'un paysage hollandais. Revers portant la date 1745. Probablement de l'atelier de Willem Ten Zweege. Polychromie de grand feu. Epoque : 1850-1890. (Pièce comparative : voir Pieter Jan Tichelaar, 2004 « Fries Aardewerk. Tichelaar Makkum », p 204), Etat : égrenures, petits éclats Ht : 57.5 cm Larg : 48 cm.(LL)

1000 / 1500 €



75

**75 Italie/Ligurie**

Deux bouteilles de pharmacie en majolique à décors peints en camaïeu bleu figurant des bouquets de branches fleuries. Dans un bandeau l'inscription pour l'une « Acq di Mortella » pour la seconde « Acq di Acetosa ». Epoque : début 18ème siècle. Ht : 26 cm Etat : un manque au col de l'une. La seconde avec égrenures. Les deux. (LL)

1200 / 1400 €



76

**76 Paris, anciennement attribué aux ateliers d'Avon, Fontainebleau, Pré d'Auge**

Un plat en faïence à glaçure plombifère coloré d'oxydes métalliques de grand feu. Céramique post-palisséenne dont le décor obtenu par moulage présente une scène d'intérieur figurant le roi Henri IV en compagnie de sa famille. Le revers à décor moucheté. Epoque : 1ère moitié du 17ème siècle. Une pièce comparable dans les collections du Louvre n°inv. OA 1351. Long : 30.5 cm Larg : 25.5 cm. Etat : égrenures. (Plus d'infos à propos de ce sujet voir : « Bernard Palissy. Nouveaux regards sur la céramique française aux XVIè et XVIIè siècles ». Techne 2019, n°47 ) (LL)

1500 / 2000 €



77

**77 Italie**

Grande plaque rectangulaire ornementale en faïence émaillée figurant, en demi-relief, dans une architecture renaissance, une scène à l'antique. Epoque : 19ème siècle. Dans un encadrement 20ème siècle. Dim : 39x33 cm Etat : bon (LL)

1000 / 1500 €



78



79



80



81



82



83

**78 Moustiers**

Théière sur piédouche en faïence stannifère et décor floral polychrome. Marque F peinte en noir sous le corps. Manufacture de Ferrat à Moustiers. Epoque : circa 1780. Etat : corps restauré et bec verseur refait. Ht : 13 cm. (LL)

100 / 150 €

**79 Rouen**

Grande bannette rectangulaire à pans coupés en faïence stannifère à décor d'un panier fleuri sur un cul de lampe à arabesques. Décor grand feu rouge et bleu. Epoque : 2ème quart du 18ème siècle. Etat : restauré. Long : 44 cm (LL)

100 / 150 €

**80 Bristol - Angleterre (attribué à)**

Paire de plats en faïence stannifère à décor en camaïeu bleu de paysages avec architectures. Epoque : milieu du 18ème siècle. Diam : 36 cm. Etat : éclats repris en bordure (LL)

120 / 200 €

**81 Strasbourg et autres :**

Série de six petits pots de pharmacie et trois plus grands dont l'un marqué PH en bleu pour Paul Hannong (1754-1762) à Strasbourg. Décors de couronnes de laurier fleuri en camaïeu bleu pour quatre petits et bleu-manganèse pour les autres. Epoque : 18ème. Hauteurs : 7.5 / 8.5 / 11.5 / 16.5 Etat : éclats, fêles et égrenures visibles. (LL)

500 / 800 €

**82 Nord de la France :**

Un pichet en faïence stannifère à décor d'un oiseau branché peint en camaïeu bleu et cernes manganèses. Son couvercle en étain. Epoque : 18ème siècle. Ht : 26 cm Etat : égrenures, éclats et usures visibles. (LL)

350 / 400 €

**83 Ferrière-la-Petite :**

Un rare cache pot en faïence fine à décor de fleur dans des réserves carrées dentelées sur fond bleu épongé. Anses en forme de muse de lion. Epoque : 19ème siècle. Etat : un fêle. Ht : 13 cm. (LL)

100 / 150 €



**84 Nord de la France (?), dernier tiers du 18ème siècle.**

Un plat en faïence stannifère orné d'un chinois au chapeau de paille. A remarquer : chinois quasi identique au lot n°85. Pièce publiée par Paul Vosters, 2017, pg 324 n°492. Diam : 32 cm. Etat : bon. Petits éclats et égrenures visibles. (LL)

200 / 300 €



84



85

**85 Nord de la France (?), dernier tiers du 18ème siècle.**

Un beau grand plat en faïence stannifère orné d'un chinois au parasol. A remarquer : sur l'aile fleurs stylisées réalisées à larges coups de pinceaux rouges et bleus. Deux cercles jaunes rehaussés de points bleus et verts. Pièce publiée par Paul Vosters, 2017, pg 323. Diam : 36 cm Etat : bon. Petits éclats et égrenures visibles. (LL)

300 / 400 €

**86 Nord de la France(?), dernier tiers du 18ème siècle.**

Un plat en faïence stannifère orné d'un décor polychrome figurant un oiseau, la brindille au bec, déposé sur une corne d'abondance fleurie. A remarquer : sur l'aile fleurs stylisées réalisées à larges coups de pinceaux rouges et bleus. Deux cercles jaunes rehaussés de points bleus et verts. Pièce publiée par Paul Vosters, 2017, page 326 n°496. Diam : 28 cm. Etat : éclats et égrenures visibles. (LL)

200 / 300 €



86



87

**87 Tournai ou Saint Amand les Eaux, deuxième moitié du 18ème siècle**

Trois assiettes plates à talons en léger ressaut. Décors d'un oiseau, brindille au bec, sur un panier fleuri. L'une en camaïeu manganèse, l'autre en camaïeu bleu et la dernière en polychromie. A remarquer : la forme de ces assiettes dont le bord est rythmé par la succession de trois petits lobes bien marqués suivis d'un grand lobe. Pièces publiées par Paul Vosters, 2017, pages 326 et 327. Diam : 23 et 22.5 cm. Etat : égrenures, usures. Pour la bleue, un fêlé restauré en façade. (LL)

250 / 300 €

**88 Nevers :**

Un plat à barbe rond en faïence stannifère à décor à compendiaro. Début 18ème. Diam : 24.5 cm Etat : un petit manque au talon. (LL)

150 / 200 €



88

**89 Bruxelles à Nord de la France**

Tournai/Nord de la France (?), deuxième moitié du 18ème siècle : lot de trois plats en faïence stannifère et cabochons en relief sur l'aile. Pour l'un, décor de grappes de raisins, le second à décor polychrome d'oiseau et de fleurs et le dernier à décor floral bichromatique manganèse et vert. Pièces publiées par Paul Vosters, 2017, sous les n°196/197/198. Diam : 30.5 /31/32.5 cm Etat : deux plats agrafés. Éclats et égrenures visibles. (LL)

250 / 300 €



89





90



**90 Courtrai : manufacture van Beveren, 1783-1792.**  
Deux assiettes sans talon. Décors de bouquets polychromes à la rose creuse manganèse & myosotis. Ailes décorées de la typique chenille formée d'une ligne jaune croisant un ruban de perles bleues. Pièces publiées par Paul Vosters, « Faïence bruxelloise -Brusselse faïence 1783-1866 », éditions Obélisque 2017, sous les n° 551 et 554. Diam : 22.5 cm Etat : égrenures. (LL)

150 / 200 €

**91 Courtrai : manufacture van Beveren, 1783-1792.**  
Deux assiettes sans talon. La première figure un décor dit « à la rose creuse manganèse & myosotis » accompagné sur l'aile de la typique chenille à ligne jaune croisant un ruban de perles bleues. La seconde assiette ornée d'un rare décor de palmier et myosotis. Pièces publiées par Paul Vosters, 2017, sous les n° 551 et 553. Diam : 21.8 et 22.8 cm. Etat : égrenures. (LL)

200 / 300 €



91



**92 Courtrai (attribué à) : manufacture van Beveren, 1783-1792.**

Deux assiettes sans talon. L'une à décor de panier fleuri de roses creuses manganèse & myosotis. L'autre figurant un décor de fleur centrale rayonnante peinte en camaïeu manganèse. Pièces publiées par Paul Vosters, 2017, sous les n°558 et 560. Diam : 22.5 cm. Etat : égrenures. (LL)

100 / 150 €

**93 Courtrai : manufacture van Beveren, 1783-1792.**

Une assiette creuse sans talon ornée d'un rare décor polychrome figurant un cerf bondissant. Pièce publiée par Paul Vosters, 2017, sous le n°555. Diam : 23 cm. Etat : égrenures et un léger fêlé. (LL)

150 / 200 €



92



**94 Courtrai : manufacture van Beveren, 1783-1792.**

Deux assiettes sans talon. Décors polychromes figurant un « perroquet perché à une clôture ». Ailes ornées d'une frise formée de parenthèses croisées. L'une des deux publiée par Paul Vosters, 2017, sous le n°557. Diam : 22 et 22.5 cm. Etat : égrenures. (LL)

150 / 200 €



93



94







95



**95 Courtrai : manufacture van Beveren, 1783-1792.**

Deux assiettes sans talon. Décors polychromes figurant un « perroquet perché à une clôture ». L'une polychrome, l'autre peinte en camaïeu bleu. Ailes ornées d'une frise formée de parenthèses croisées. Pièce comparative : voir Paul Vosters, 2017, page 360. Diam : 21.5 et 22.5 cm. Etat : égrenures (LL)

150 / 200 €

**96 Courtrai ou Nord de la France, fin du 18ème siècle.**

Un pichet à décor de draperies, roses creuses, embrasses. Pièce publiée par Paul Vosters, 2017, sous le n° 561. Ht : 26.5 cm Etat : fêles, une agrafe, un éclat. (LL)

100 / 150 €



97

**97 Courtrai : manufacture van Beveren, 1783-1792.**

Deux assiettes sans talon. Au centre décors de myosotis en bouquets dans des réserves ou disposés en gerbe. Aile décorée pour l'une d'une frise de S et pour la seconde de la typique chenille formée d'une ligne jaune croisant un ruban feuillagé. Pièces publiées par Paul Vosters, 2017, sous les n° 552 et 556. Diam : 22.8 cm Etat : égrenures. (LL)

150 / 200 €



98

**98 Nord de la France (?)**

Une paire de plats ronds en faïence stannifère polychrome à décors de vases fleuris. Fin du 18ème siècle. Diam : 31.5 cm Etat : un légèrement fêlé. Égrenures et éclats visibles. (LL)

150 / 200 €

**99 Delft**

Une fontaine de table anthropomorphe figurant un homme assis sur un rocher. Faïence stannifère peinte en camaïeu bleu et quelques éléments peints en manganèse. Epoque : mi 18ème siècle. Etat : anse remplacée. Un pied restauré. Ht : 33 cm E (LL)

1000 / 2000 €



99



# CÉRAMIQUES



100 Vienne

100

Un grand plat d'apparat en porcelaine dure à décor polychrome ayant pour sujet une scène mythologique tirée des Métamorphoses d'Ovide et représentant Jupiter & Mercure accueillis par Philémon et son épouse Baucis. Après avoir frappé à mille portes et ne pas avoir reçu l'hospitalité, Jupiter et Mercure sous les traits de mortels sont accueillis par Philémon et son épouse Baucis dans leur humble demeure. Peinture exécutée sur fond de couleur bordeaux rehaussé de fleurs or. L'exécution de la peinture par H. Görner. Marque de la manufacture de Vienne au revers. Epoque : 19ème siècle. Diam : 62 cm. Etat : bon. (LL)

2500 / 3000 €



101



101 Meissen

Boîte tabatière en porcelaine dure allemande à décors de scènes dites « à la Watteau », peintes en polychromie de petit feu. La peinture à l'intérieur du couvercle représentant la jeunesse et la vieillesse. Epoque : milieu du 18ème siècle. Monture en métal doré gravé et sertissage de cabochons de malachite. Dim : 4.5 x 7 x 6 cm Etat : plaque en porcelaine du couvercle rodé. (LL)

1500 / 1800 €



102

102 COPENHAGUE (XIXème siècle)

Coupelle en porcelaine polychrome à décor de maison dans un paysage. Marquée MB et datée 1866. Diamètre: 16.5 cm

50 / 100 €



103

103 Sèvres

Vase balustre en porcelaine à fond bleu décoré d'étoiles or appliquées à l'impression. Marque en creux à la pointe dans la pâte : D 16-8-23 pour le 16 août 1923. Marque en vert S 1924 DA dans une vignette en forme d'amande. Marque Sèvres Manufacture Nationale France. Epoque : 1925 Etat : monté en lampe mais non percé. Etat bon ni fêle ni éclat. Ht : 34.5 cm (LL)

500 / 600 €



104

104 KOUZNETSOFF - Russie

Une soupière couverte et son présentoir en faïence blanche bordurée d'un large galon rose. Marque au cachet vert avec aigle bicéphale sous couronne impériale (écriture cyrillique). Marque cachet en creux avec aigle bicéphale sous couronne impériale (idem). Epoque mi 19ème siècle. /Documentation pour les marques : Alexandre Rozembergh « Les marques de la porcelaine russe période impériale », Ed. Champion 1926, planche LV/. Dim soupière: 27 x 30 cm Dim du présentoir: 41 x 30.5 cm Etat : petits éclats repris dans le rose. (LL)

50 / 100 €





105

**105 Tournai**

Une partie de service en porcelaine de Tournai avec un rare décor peint en camaïeu bleu dit « à la marguerite ». Composition : de 3 saucières, 2 saladiers, 1 bateau à raves, 1 soupière et son couvercle, 3 compotiers ronds, 1 plat ovale, 1 plateau carré présentoir de crémiers et 5 crémiers boules. Epoque : début 19ème siècle.

Etat : 1 couvercle de crémier avec accident. Infimes égrenures. Petits manques aux feuilles des couvercles des crémiers.

Dimensions soupière : long 33 cm et ht 22 cm. (LL)

2000 / 3000 €



106

**106 Tournai**

Un rafraichissoir à bouteille en porcelaine tendre de Tournai à décor dit « à la mouche ». Epoque : fin du 18ème / début 19ème . Etat : deux éclats en bordure supérieure. Ht : 18 cm. (LL)

250 / 300 €



108

**108 Meissen**

Groupe figurant une farandole d'enfants en porcelaine dure polychrome. Marque aux épées croisées et étoile en bleu sous la pièce. Epoque : fin du 18ème / début du 19ème siècle. Etat : deux personnages détachés et refixés. Petits manques et accidents. Ht : 20 cm (LL)

1500 / 1800 €



115



116

**115 Chine**

Vase en porcelaine dure émail céladon et décor de rocher percé, chrysanthème et plantes peints en camaïeu bleu de grand feu. Anses figurant des chiens de Fô. Fin 19ème -début 20ème. Etat : monté en lampe mais non percé. Bon état.  
Ht : 31 cm (LL)

500 / 600 €

**116 Chine**

Cache pot en porcelaine dure à décor de nénuphars et lotus peints en camaïeu bleu. Epoque : 20ème siècle.  
Diam : 23 cm  
Hauteur 20 cm (LL)

200 / 400 €



117

**117 Chine**

Garniture en porcelaine dure formée de trois potiches couvertes ainsi que de deux vases rouleaux. Décors dits « au mobilier chinois » peints en camaïeu bleu. Epoque : 20ème siècle. Dim : 46 et 47 cm. Etat : un petit fêle à un couvercle. (LL)

1000 / 1200 €

**118 CHINE**

Un vase balustre en porcelaine dure à décors d'un paysage animé de personnages. Camaïeu bleu de grand feu. Epoque : 17ème siècle. Ht : 30.5 cm. Etat : col rodé, percé, fêlé, éclats. (LL)

150 / 200 €



118



119

**119 Chine**

Paire de vases couverts en porcelaine camaïeu bleu à décor de cerisier en fleurs XIXème  
H : 31 cm  
(restauration à l'un des couvercles) (LL)

300 / 500 €



**120 Chine**

Grand vase rouleau En porcelaine dure à décors polychrome de personnages de cour.  
Epoque : 17ème siècle.  
Etat : anciennes restaurations au col. Ht : 46 cm. (LL)

1000 / 1200 €



120



121



**121 Chine**

Belle paire de potiches et leurs couvercles en porcelaine de Chine. Décors d'oiseaux branchés et papillons de type famille verte dans des réserves en forme de feuille. Décors de branches fleuries de type famille verte dans des réserves de forme étoilée. Fond bleu poudré.  
Epoque : 19/20ème siècle.  
Etat : usure d'or. Percés. Un couvercle avec un éclat et son fretel recollé. Ht : 70 cm. (LL)

3000 / 4000 €

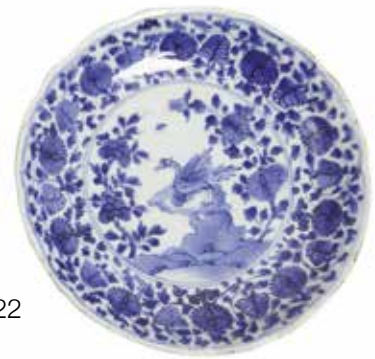
**122 Chine**

Deux coupelles en porcelaine dure à décors camaïeu bleu d'oiseaux échassiers. Décor de fleurs au revers.  
Epoque : Kangxi, 1662-1722.  
Etat : une avec égrenures et la seconde avec de multiples fêles. Diam : 17.5 cm.

200 / 300 €



122



**123 Chine**

Une théière en porcelaine dure de Chine à décor polychromes de carpes.  
Epoque : Qianlong 1736-1795.  
Etat : un manque au talon du couvercle. Une saute d'émail à la anse. Ht : 16.5 cm. (LL)

200 / 300 €



123



**124 Chine**

Un plat rectangulaire à pans coupés en porcelaine de Chine pour la Compagnie des Indes à décor d'armoiries européennes.  
Epoque : Qianlong 1736-1795.  
Etat : bon. Dim : 28.5 x37 cm (LL)

1000 / 1200 €



124

**125 Chine**

Un plat rectangulaire à pans coupés en porcelaine de Chine pour la Compagnie des Indes à décor d'une scène de palais.  
Epoque : Qianlong 1736-1795.  
Etat : usures visibles. Dim : 28.5 x 37 cm. (LL)

600 / 800 €



125



126



127



128



129

**126 Paire de vases**

En céramique de Satsuma à décor de geïcha dans des paysages

H : 20 cm

Signature

150 / 200 €

**127 Théière**

De forme mouvementée en céramique à décor en semi-relief de rinceaux.

8 x 19 cm

40 / 500 €

**128 Pusa**

Groupe en bronze à double patine

H: 31 cm

800 / 1200 €

**129 Vase cornet**

En céramique de Satsuma à décor de bambou, signé

H : 20 cm environ

80 / 100 €



130



131

**130 Brûle-parfum**

En bronze à décor de nuées et volatile, anses à décor de chimères, chien de fô à l'amortissement XIXème

25x22 cm

600 / 800 €

**131 CHINE**

Instrument de mesure en bois incrusté de nacre, daté 1862.

500 / 600 €





132

**132 Chine**  
Boîte à thé en porcelaine dure de Chine à décor dit «Imari».  
Epoque : Kangxi début du 18ème siècle.  
Etat : infimes égrenures. Bouchon en argent rapporté. Ht : 10.5 cm  
(LL)

150 / 200 €



133

**133 École chinoise du XIXème**  
Scène animée dans une architecture  
Encre et gouache sur papier  
A vue: 28,5x40 cm

400 / 600 €



134

**134 Chine**  
Beau cheval couché en jade vert.  
Long : 25 cm / Ht : 17.5 cm. Etat : bon/  
Epoque : 20ème siècle. (LL)

1500 / 2000 €

**135 Chine (fin XIXème siècle)**  
Meuble en bois exotique à décor sculpté de branchages fleuris et motifs stylisés.  
Ouvre à deux vantaux en partie basse, en partie haute à un vantail vitré qui dissimule trois niveaux d'étagère à décrochement, petits pieds à enroulement, fronton à frise ajourée.  
(Accidents et manques)  
217 x 97 x 38 cm

2 000 / 3 000 €



135

Deuxième vacation Dimanche 10 Avril à 14H00



139

**139 Suite de quatre motifs décoratifs à l'imitation de boucliers**

En bois patiné stuqué et doré à décor en semi-relief de têtes de gorgones dans des entourages de frises de perles, frises rubannées et volutes.

Epoque Empire

38 x 56.5 cm

(Petits accidents, manques et restaurations)

1000 / 1500 €



140

**140 Amour assis en bronze patiné**

Vers 1820-1840

Socle en chêne

Hauteur: 33 cm



141

**141 Jeune femme au tambour**

Sculpture en plâtre patiné à l'imitation de la terre cuite.

XIXème siècle

36 x 55 x 23.5 cm

(état d'usage)

150 / 300 €

150 / 300 €





142

**142 Paire d'appliques**

À deux bras de lumière en bronze ciselé et doré, les fûts à motifs feuillagés et fleurettes d'où émergent les deux bras de lumière.

Epoque Louis XV  
(percés pour l'électricité)  
39 x 24.5 cm

1000 / 1500 €



143

**143 Beau cartel et son cul de lampe**

Au vernis martin à décor de paysages sinisant polychrome sur fond noir, cadran à cartouches émaillés signé DALLE à Paris. Ornementation de bronze ciselé et doré.

Epoque Louis XV  
(état d'usage)  
Hauteur totale: 90 cm

4500 / 5000 €

**144 Important miroir**

En bois laqué à décor de bustes d'angelots, rinceaux et rocailles, fronton ajouré mouvementé.

XVIIIème siècle  
(fond rapporté, état d'usage)  
139.5 x 97 cm

800 / 900 €



144



146

**146 Blason**

En chêne mouluré et sculpté à décor en haut relief d'anges encadrant des armoiries.  
XVIIIème siècle  
(état d'usage)  
55 x 77 cm

1200 / 1500 €



147

**147 Armoiries de chevalier**

En chêne sculpté de rinceaux feuillagés dans un encadrement rectangulaire.  
XVIIIème siècle  
(état d'usage)  
66 x 61 cm

1000 / 1200 €



148

**148 Paire de tabourets**

En bois sculpté à montants et entretoises en "H" à balustres à pans  
Epoque Louis XIV  
(état d'usage)  
41 x 48 x 40 cm

1800 / 2000 €



149

**149 Curieuse corne sculptée**

À décor de montagnes de personnages reposant sur des chimères.  
XVIIIème siècle  
(état d'usage)  
Socle en marbre  
Hauteur totale: 16.5 cm

1500 / 2000 €





149bis



150



151

**149 bis Buste de femme à l'antique**

En marbre et marbre veiné sur piédouche.

Fin XVII ou début XVIIIème siècle.

Hauteur : 55 cm

Largeur : 37 cm

(petit manque au niveau de l'arrière du cou, petite restauration au piédouche)

2000 / 2500 €

**150 Buste d'empereur**

En terre cuite relaquée.

XVIIIème siècle.

(État d'usage)

49 x 43 cm

1500 / 2000 €

**151 Buste d'homme au drapé**

En pierre sculpté

Fin XVIIIème

Usures et manques

70X53 cm

2000 / 3000 €

**152 Élément de boiserie**

À décor sculpté et laqué d'un profil d'empereur romain souligné de guirlandes de feuilles de laurier.

XVIIème siècle.

24 x 168 cm

700 / 1000 €



152



153



154

**153 Miroir**

En acajou et placage d'acajou, ornementation de bronze ciselé et doré à décor de palmettes et feuillages  
Glace biseautée  
135x94 cm

200 / 400 €

**154 Sénèque**

Tête à l'antique en bronze patiné.  
Socle en marbre  
Hauteur: 50 cm

1200 / 1500 €

**155 Paire d'appliques**

En bronze ciselé et doré à décor d'anges soutenant les deux bras de lumière, les bases ajourées à décor de mufles de lions, rinceaux et rosaces.  
Epoque Empire  
Etat d'usage (électrifiés mais non percés)  
Hauteur: 27 cm

600 / 800 €

**156 Importante pendule**

En bronze patiné et bronze ciselé et doré à décor en ronde-bosse de cavalier Turc.  
Epoque Restauration  
(état d'usage)  
58 x 33 x 12 cm

1500 / 1800 €



155



**157 Horloge**

En biscuit de porcelaine dure figurant une jeune fille cajolant des oisillons dans leur nid.  
Sa monture en bronze doré. Epoque : fin du 18ème siècle. Mouvement postérieur. Etat : petits accidents à la porcelaine. Mécanisme à revoir. Ht : 26.5 cm Larg. : 19.5 cm (LL)

200 / 300 €

**158 Paire de bougeoirs**

En bronze patiné et bronze ciselé et doré à décor d'amours tenant une corne d'abondance d'où s'échappe un bras de lumière, bases en marbre veiné (une restaurée)  
Fin XVIIIème ou début XIXème siècle  
Hauteur: 28 cm

1200 / 1500 €



156



157



158



**159 Grande torchère**

En bronze patiné et bronze ciselé et doré, les fûts cannelés soulignés de frises de feuilles de lotus piétement tripode en jarret, reposant sur une base évidée.

Epoque Restauration  
Hauteur: 82 cm

800 / 1000 €

**160 Belle paire de grands bougeoirs**

En bronze ciselé, les fûts tronconiques à décor de triples termes féminins, bases à frises feuillagées

Epoque Empire  
Etat d'usage  
Hauteur: 31.5 cm

1500 / 1800 €

**161 Importante pendule cage**

En acajou et placage d'acajou souligné de filets de cuivre mouluré, cadran en acier bleui et bronze ciselé et doré à décor de frises de feuilles d'eau.

Epoque Empire  
55 x 31 x 17.5 cm

1000 / 1500 €

**162 Important rafraichissoir**

À pans coupés en acajou et placage d'acajou flammé, montants en jarret à terminaison en volutes réunis par une entretoise évidée, pieds à roulettes.

Epoque Régency avec sa doublure en tôle laquée (état d'usage)  
76 x 68 x 68 cm

1800 / 2000 €



159



160



161



162



163



164

**163 Lampe dite de bouillotte**

En bronze patiné à décor ciselé en semi-relief de motifs feuillagés, abat-jour en tôle laqué.  
Epoque Restauration  
Etat d'usage  
Hauteur: 52 cm

400 / 500 €

**164 D'après Verrochio**

*La statue Colleone*

Sculpture en bronze à patine brune, Barbedienne fondeur  
Manque les rênes  
42x34x13,5 cm

600 / 1000 €

**165 Grande paire de candélabres**

En bronze patiné à six bras de lumière, les fûts cannelés à frises feuillagées, piétement tripode en marbre vert de mer, griffons à l'amortissement.  
Epoque Restauration  
Etat d'usage  
Hauteur: 69 cm

800 / 1200 €



165



166

**166 Chaise de violoncelliste**

En acajou et placage d'acajou, dossier ajouré à décor de lyre, assise tournante, piétement légèrement galbé à cannelures réuni par une entretoise  
Epoque Empire  
Restaurations d'usage  
87x38x39 cm

500 / 800 €

**167 Médaillon**

En bronze doré à décor en haut-relief figurant le buste de Napoléon de profil reposant sur un aigle aux ailes déployées enserrant des foudres, signé sur le côté THOMIRE.  
Epoque Empire  
Diamètre: 11 cm

600 / 800 €

**168 Grand encrier**

En loupe, cristal taillé et bronze ciselé et doré à décor d'enroulements et motifs stylisés, ouvre à un tiroir en doucine.  
Epoque Restauration  
16 x 39 x 28 cm

800 / 1000 €



167



168





169

**169 Importante paire de pots**

À feux en terre cuite patinée, le fût à décor de cannelures, anses ornées de têtes de mascarons, la partie supérieure à décor de coquilles et acanthes mouvementées.

Fin XIXème  
105x72 cm

7500 / 8500 €



170

**170 Lampe à huile**

En bronze ciselé et doré de forme navette soulignée de cols de cygne, mascarons et personnage en ronde-bosse, base en bois ouvrant à un tiroir compartimenté.

Premier tiers du XIXème siècle  
17.5 x 14 x 10 cm

2500 / 3000 €



171

**171 Paire d'appliques**

À trois bras de lumière en bronze ciselé et doré, les fûts ajourés à carquois méplats d'où émergent des cygnes aux ailes déployées, motifs de palmettes aux amortissements.

Modèle de Claude GALLE

Epoque Empire  
(état d'usage)

Hauteur: 41 cm

1500 / 2000 €

**172 Belle Paire de flambeaux**

En bronze ciselé et doré, les fûts en marbre blanc à cannelures à asperges reposant sur des bases en porphyre

Fin XVIIIe-début XIXe

Hauteur : 25 cm

2000 / 3000 €



172



173



174



175

**173 Paire de candélabres**

À deux bras de lumière en bronze ciselé et doré, les fûts cannelés à chapiteaux ioniques et guirlandes de feuilles de laurier, pot couvert à l'amortissement.  
Epoque Louis XVI (un seul binet)  
Etat d'usage  
28.5 x 27 cm

1000 / 1200 €

**174 Miroir**

En bois stucqué et doré à décor de fleurettes et rubans. Fronton orné d'un médaillon  
Epoque Louis XVI  
75x38

300 / 500 €

**175 Cartel d'alcôve**

En bronze ciselé à décor de guirlandes de feuilles de laurier, pot à feu et motifs feuillagés, cadran et mouvements signés Michel FORTIN à Paris.  
Epoque Louis XVI  
(Etat d'usage)  
39 x 21 cm

1200 / 1500 €



176

**176 Paire de chenets**

En bronze ajouré patiné à décor de motifs rocailles et putti.  
XIXème  
36x33 cm

600 / 1000 €





177

**177 Paire de candélabres**

Dits aux enfants jardiniers en bronze ciselé et doré à deux bras de lumière feuillagés reposant sur des demi-colonnes cannelées en marbre à contre-socle en bronze doré à plaques brettées et rosaces.  
Première moitié du XIXème siècle  
(percées pour électricité)  
Hauteur: 43.5 cm

1200 / 1500 €



178

**178 Rousseau et Voltaire**

Paire de bustes en bronze doré reposant sur des colonnes tronquées en marbre soulignée de frises de perles en bronze doré.  
Epoque Louis XVI  
Hauteur: 22.5 x 23 cm

1000 / 1200 €



179

**179 JAPON**

Pot pourri en porcelaine polychrome à rehaut doré à décor de dragons, feuillages, fleurs et nuées. Monture en bronze ciselé et doré à décor de godrons ajourés, tores laurées, acanthes stylisées, les anses à décor de muse de lion tenant dans leurs gueules un drapé.  
XIXème  
H:41 cm

2500 / 3500 €

**180 Pendule "à l'allégorie de l'amour"**

En marbre blanc et bronze ciselé et doré à décor de vestale, cupidon et drapé. Cadran circulaire émaillé blanc. Base à ressaut ornée d'une frise en bronze à décor du putti et médaillons en biscuit dans le goût de Wedgewood.  
XIXème  
43x37x42 cm

1800 / 2500 €



180



181

**181 Paravent à quatre feuilles**

À décor peint de bustes de jeune femme dans des médaillons, amours, vases et guirlandes fleuries.  
Style Louis XVI, XIXème siècle  
(Etat d'usage)  
Dim d'une feuille : 179 x 47 cm

3000 / 4000 €

**182 Pendule**

En bronze ciselé et doré à décor en ronde bosse de la Marquise de Sévigné, cadran circulaire, base à doucine à décor de trophée musicien et acanthes stylisées.  
XIXème  
46,5x36,5x14 cm

600 / 1000 €



182



183

**183 Encrier**

En bronze et bronze patiné agrémenté d'un bicorné, d'une épée et d'une légion d'honneur, fonte d'édition de Patrouille  
Signé HUPPE, base en marbre  
9 x 14 x 14 cm

100 / 200 €



**184 Tabouret**

En bois laqué gris à rehauts dorés à décor de caducées, rinceaux et rosaces.  
Piétement en "X" à motifs de dauphins, pieds griffes.  
Premier tiers du XIXème siècle.  
58 x 72 x 41 cm

1500 / 1800 €

**185 Miroir en bois sculpté et doré**

À décor de frises de perles, rinceaux feuillagés et aigle en ronde-bosse à l'amortissement.  
Angleterre fin XVIIIème siècle ou début XIXème siècle.  
108 x 63 cm

1600 / 1800 €



184



185



**186 Paire d'importantes huiles sur toile style Louis XVI**  
 À décor de feuillages et trophées musiciens.  
 Restaurations  
 224x65 cm

1800 / 2500 €

**187 Paire d'appliques**  
 À trois bras de lumière en bronze patiné et bronze ciselé et doré à  
 décor de mufles de lion d'où émergent les bras de lumière soulignées  
 de frises feuillagées et rosace.  
 Modèle de Claude GALLE  
 Epoque Empire  
 Longueur : 28.5 cm  
 Profondeur: 22.5 cm

800 / 1000 €

**188 Miroir**  
 En bois doré rechapé vert à décor sculpté d'enroulements de fleurs  
 épanouies et coquilles  
 Travail provincial d'époque Louis XV  
 Hauteur : 102 cm

400 / 600 €



186



187



188



189







189

**189 École du XXème**  
 Six importantes huiles sur toile  
 d'après François Boucher.  
 Signées REYNARTS  
 Déchirure à l'une.  
 230 x 198 cm  
 237 x 207 cm  
 233 x 161 cm  
 233 x 154 cm  
 233 x 164 cm  
 236 x 158 cm

2000 / 3000 €





190



191



192



193

**190 Important miroir**

À pare-closes en bois stuqué et doré à décor de feuilles de chêne, glands, croisillons et oiseaux branchés. Miroir biseauté  
150x103 cm

600 / 800 €

**191 Paire de lampes à pétrole**

En céramique à l'imitation du cloisonné à décor de feuillages et motifs stylisés. Base en bronze ajourée. Fin XIXème  
H:51 cm

600 / 1000 €

**192 Importante écritoire**

En placage d'ébène et bois noir à motifs ondés, à décor marqueté polychrome de cuivre à décor de rinceaux et enroulements dans des encadrements de filets. Elle ouvre à deux vantaux qui dissimulent un intérieur plaqué de palissandre présentant deux tiroirs. Epoque Napoléon III  
26 x 60 x 41 cm

300 / 500 €

**193 Importante coupe**

En porcelaine polychrome à rehauts dorés à décor de paysage et jeune femme allongée au putto. Monture en bronze et bronze ajourée  
Fin XIXème  
27x41,5 cm

2500 / 3000 €





194



195

**194 Paire d'importantes cassolettes**

En marbre et bronze ciselé et doré à décor de feuilles de vigne, acanthes stylisées et frises de perles. Base carrée à doucine et degrès, prise en forme de graine  
XIXème  
H:71 cm

4000 / 6000 €

**195 Un bougeoir à main**

À décor de putti jongleurs en bronze ciselé, patiné et doré  
Milieu XIXe  
18x17 cm

500 / 800 €

**196 Pendule borne**

En bronze ciselé et doré et marbre blanc à décor en ronde bosse d'un putto au drapé et à la couronne de fleurs assis sur une demi-sphère ornée de fleurs de lys. Les parois de la pendule à décor en semi-relief d'assemblée de putti. Cadran émaillé blanc.  
XIXème  
60x26x26 cm

2000 / 3000 €



196



197

**197 Paul Millet pour Sèvres**

Coupe en porcelaine à fond bleu, monture en bronze ciselé et doré à décor de rubans, acanthes stylisées et feuilles d'eau.  
Base évidée  
Fin XIXème  
28x18 cm

300 / 500 €



198



199

**198 Pendule**

En marbre et bronze doré et ciselé à décor de feuillages, rangs de perles et pattes de griffons, reposant sur six pieds toupies et surmontée d'un pot couvert fleuri. Le cadran émaillé signé Henri VOISIN, maître horloger à Paris.

Style Louis XVI, époque XIXe.  
36x23x9.5 cm

300 / 500 €

**199 Miroir mouvementé**

À pare-closes en bois stuqué et doré à décor de feuilles de chêne et glands XVIIIème

Accidents  
110x54 cm

600 / 1000 €



200



201

**200 Paire d'appliques**

À trois bras de lumière en bronze ciselé à décor de frises feuillagées et guirlandes fleuries, pot couvert à l'amortissement.

Style Louis XVI, XIXème siècle.  
56 x 44 cm

800 / 1000 €

**201 LOUCKET et HULME**

Grand vase couvert en céramique à décor de scènes mythologiques dans le goût de l'antique, anses à enroulement. (Une restaurée)

XIXème siècle  
Hauteur: 69 cm

1500 / 1800 €

**202 Cuirasse de cuirassier en fer**

Epoque Second Empire  
H:44 cm  
Usures

200 / 400 €



202



203

**203 Lampe**

En bronze ciselé à patine brune à décor de dragon, base circulaire à décor de motifs stylisés.

H hors abat-jour: 36 cm  
XIXème

800 / 1200 €





204

**204 Important lustre**

À 35 lumières en bronze patiné et bronze ciselé et doré à décor d'enroulements et frises feuillagées, fût à cannelures torsé souligné de têtes de béliers et buste d'enfants à terminaison en termes feuillagés.

Epoque Restauration  
(Etat d'usage)  
Percé pour l'électricité  
Hauteur: 98 cm  
Diamètre: 105 cm

4000 / 4500 €



205

**205 Lustre**

En bronze ciselé et doré à six lumières à décor de termes de putti, fut en verre, montants ornés de couronnes de feuilles de chêne et drapé

Fin XIXème  
H:112 cm

2200 / 3000 €

**206 Petit lustre d'alcôve**

En bronze patiné et bronze ciselé et doré à cinq bras de lumière à motifs d'enroulements et motifs feuillagés. Percé à l'électricité.

Epoque Restauration  
Hauteur : 45 cm

150 / 300 €



206

# OBJETS D'ART



211



212



213

211 École du XVIIIème siècle

*Portrait de vieillard de profil*

Miniature sur ivoire

A vue 8.7 x 6.5 cm

Porte des annotations et deux dates 1720 et 1724, cachet de collection en cire au dos.

Encadrement en écaille

800 / 1000 €

212 P. RENAZZI (?)

*Jeune femme à l'étole de fourrure*

Belle miniature signée à l'or P RENAZZI (?) fecit

A vue: 805 x 7.2 cm

700 / 1000 €

213 D'après LEVY-DHURMER

*portrait de femme au chapeau*

Plaque en porcelaine polychrome

40 x 29.5 cm

Encadrement d'origine en bois noirci à rehauts dorés

500 / 700 €



214

214 Charbonnière

En noyer et ronce de noyer souligné de peintures en laiton.

Angleterre

XIXème siècle

36 x 36 x 52 cm

100 / 150 €

214 bis Paire de chenets

En bronze ciselé à décor du putti musiciens et motifs de rocaille ajouré

XIXème, style Louis XV

29x35 cm

700 / 800 €



214 bis

215 Pulvérin

En noix de coco sculptée, première moitié du XIXème

Hauteur: 13.5 cm

100 / 200 €



215

216 Importante pipe

En os et bois naturel sculpté en bas et haut relief de têtes humaines, chien, chat et poisson.

Fin du XIXème siècle.

Longueur: 43 cm

1200 / 1400 €



216





217

**217 Banc en marbre de Carrare**  
Sculpté, le piétement à décor de griffons  
XIXème.  
51x130x40 cm  
Restaurations

400 / 600 €



218

**218 Buste de jeune femme**  
Sur piédoche en marbre.  
XIXe siècle  
Hauteur : 41 cm

400 / 600 €



219

**219 Paire d'appliques**  
À fond de miroir en fer patiné et doré à sept bras de lumière agrémentées de pendeloques.  
Style Louis XV  
122 x 64 cm

800 / 1200 €



220

**220 Paire de lampes à pétrole**  
En porcelaine polychrome à fond bleu et rehauts dorés à décor réservé de vestale à la lanterne, et oiseaux et trophée musicien  
Monture de bronze ciselé et doré à décor d'acanthés stylisées, base ajourée  
Epoque Napoléon III  
H totale: 59 cm

600 / 1000 €

# SCULPTURES



**225 Léon DANCHIN (1887-1938)**  
*Le soldat*  
 Sculpture en bronze à patine brune signée sur la terrasse et datée 1910  
 Base en marbre  
 H totale 76 cm

2000 / 3000 €



**226 Georges COLIN (1876-1917)**  
*Le chemin parcouru*  
 Sculpture en bronze à patine verte signée sur la terrasse, Patrouilleau éditeur  
 H:51 cm

500 / 1000 €



**227 Émile Louis PICAULT (1833-1915)**  
*Le musicien*  
 Sculpture en bronze à patine brune signée sur la terrasse  
 H:79 cm

2000 / 3000 €



**228 Ernest RANCOULET (1842-1918)**  
*Femme au panier de coquillages*  
 Bronze à patine verte, signée sur la terrasse.  
 H. 88 cm  
 Usures

2000 / 3000 €



**229 Émile Louis PICAULT (1833-1915)**  
*Memoria*  
 Sculpture en bronze à patine verte nuancée, signée sur la terrasse  
 H:80 cm

1500 / 2000 €



**230 École du XIXème**  
*Le Condottiere*  
 Sculpture en bronze à patine nuancée  
 Fonte d'édition ancienne  
 64 x 52 cm

1500 / 2000 €





231

231 Félix Maurice CHARPENTIER (1858-1924)

*Muse ou Adieux aux hirondelles*

Sculpture en bronze à patine brune, signée et datée 1893, fonte d'édition ancienne, Colin et Cie fondeur

94,5x43 cm

5500 / 6500 €

232 Gaston CONTESSE (1870-1946)

*La sortie du bain.*

Sculpture en marbre signée sur la terrasse.

Vers 1930.

H : 88 cm.

9000 / 11000 €



232

SCULPTURES



233



234



235



236



237

233 Emmanuel FRÉMIET (1824-1910)

*Chien devant la tortue retournée*

Bronze à patine brune, signé

Barbedienne Fondeur

10x23 cm

1200 / 1500 €

234 Ferdinand PAUTROT (1832-1874)

*Coq et lézard*

Sculpture en bronze à patine brune signée sur la terrasse

20x22,5 cm

400 / 600 €

235 École du XXème

*Panthère*

Sculpture en bronze à patine brune

Usures

25x66 cm

600 / 1000 €

236 Arthur WAAGEN (Actif entre 1869 et 1910)

*La levrette*

Sculpture en bronze à patine nuancée, fonte d'édition

ancienne signée sur la terrasse.

41 x 51 cm

1500 / 2000 €

237 Gaston d'ILLIERS (1876-1932)

*Dans la boue de la Somme*

Sculpture en bronze à patine brune signée sur la terrasse.

14x18 cm.

600 / 1000 €



238 Roger GODCHAUX (1878-1958)  
*Panthère guettant sur un rocher,*  
Epreuve en bronze à la cire perdue, signée  
Susse Fondateurs  
Hauteur : 11.5 cm

1500 / 2000 €

239 Antoine Louis BARYE (1796-1875)  
*Lion tenant sa proie*  
Epreuve en bronze signée sur la terrasse  
13x29 cm

5000 / 6000 €



238



239

# SCULPTURES

240 Christophe FRATIN (1800 - 1864)

*Autoportrait*

Epreuve en bronze patiné.

Daubrée éditeur.

Hauteur : 20 cm

4000 / 4500 €

241 Gaston BROQUET (1880-1947)

*Paysans au champ*

Epreuve en bronze à patine nuancée, à la

cire perdue

Barbedienne Fondeurs

19x22 cm

600 / 800 €



240



241



242

242 Emmanuel FREMIET (1824-1910)

*Saint Georges terrassant le dragon*

Sculpture en bronze à patine dorée, signée,

Barbedienne fondeur, base en marbre blanc

H totale: 58 cm

3000 / 5000 €



243

243 Gaston HAUCHECORNE (1880-1945)

*Portrait de sage en bronze à patine nuancée.*

Fonte d'édition ancienne monogrammée G.H

sur la base, reposant sur un support en bois.

9 x 11 cm

600 / 800 €



244

244 D'après Jean GOUJON,

BARBEDIENNE Fondeur

*Les nymphes*

Paire de plaques en bronze à patine brune et

dorée

XIXème

45x11 cm

600 / 1000 €





245

245 Jules DALOU (1838-1902).

*Homme aiguisant son couteau.*

Epreuve en bronze à la cire perdue, à patine brune

Susse Fondateurs Paris

13x23 cm

3000 / 4000 €



246

246 Jules DALOU (1838-1902)

*Buste d'enfant*

Epreuve en bronze patiné à la cire perdue, HEBRARD fondeur

Base en marbre

27x31 cm

9000 / 11000 €

247 Paul PAULIN (1852-1937)

Buste du peintre Albert Lebourg, en bronze patiné, signé

Hebrard Fondateur

29x21 cm

2000 / 3000 €



247

## SCULPTURES



248

248 Félix Maurice CHARPENTIER (1858-1924)

*Brise*

Sculpture en bronze à patine brune signée et titrée sur la terrasse, cachet E.Colins & Cie  
H hors socle 91 cm

Pose sur une colonne en marbre à base carrée à degrés.

H totale: 196cm

2000 / 3000 €



249

249 Auguste Jean BARRE (1811-1896)

*La Bayadère*

Sculpture en bronze patiné, fonte d'édition ancienne à la cire perdue signée sur la terrasse, datée 1838, éditeur RICHARD  
Hauteur: 45 cm

5000 / 6000 €



250

250 Bernhard HOETGER (1874-1949)

Portrait de femme, sculpture en bronze à patine nuancée, fonte à la cire perdue de BLOT à Paris, signé, piédoche en marbre veiné.

Hauteur totale: 33.5 cm

4000 / 4500 €



251 Alfred Auguste JANNIOT (1889-1969)  
*Portrait d'Apollon en plâtre.*  
 Hauteur : 40 cm (hors socle), 63 cm (avec socle)  
 3000 / 3500 €

252 Paul BELMONDO (1898-1982)  
*Nu assis*  
 Terre cuite, signée à la base  
 H : 32 cm  
 2500 / 3000 €

253 Robert WLERICK (1882-1944)  
*Landaise au capulet*  
 Sculpture en terre cuite, signée en bas à droite sur  
 la base  
 28x30 cm  
 2000 / 2500 €

254 Jean-Baptiste CARPEAUX (1827-1975)  
*Le rieur Napolitain*  
 Sculpture en terre cuite, signée, cachet "Propriété  
 Carpeaux"  
 Usures à la patine  
 H:26,5 cm  
 1200 / 1500 €



251



252



253



254



258

258 Akop GURDJAN (1881/82-1948)

*Femme jouant de la harpe*

Epreuve en bronze à la cire perdue portant le cachet du fondeur

20x15 cm

1 500 / 2 000 €



259

259 Importante paire d'appliques

En tôle à patine dorée à six bras de lumière à décor de vase et feuillages. Ornementation de pendeloques facettées

Vers 1940

82x83 cm

800 / 1200 €





260

260 Demeter CHIPARUS (1886-1947)

*Nu féminin aux cymbales*

Sculpture en bronze à patine argentée, fonte d'édition signée, base en marbre  
16,5x40x17 cm

1800 / 2500 €



261 Clément MASSIER (1844-1917)

Cache-pot sur piédouche en céramique flammé à décor de têtes de bélier, support en forme de griffon (un éclat recollé à la base)

Signé  
(infimes accidents et manques)  
Hauteur: 121 cm

300 / 500 €



262 Jaeger-Lecoultré

Pendule Atmos modèle Constellation à cage en laiton, les parois à décor de cartes et planisphères. Cadran indiquant les heures en chiffres arabes.

22x18x13,5 cm

1500 / 2000 €



263



264

**263 Vase couvert**

En porcelaine flammé de Sèvres, monture en métal  
Vers 1925  
Hauteur: 23 cm

150 / 200 €



265



**264 Établissements Gallé**

Vase à côtes droite de forme hexagonale en verre multicouche gravé en camée à l'acide de feuillage.  
Signé  
H:23 cm

500 / 800 €

**265 Établissements Gallé**

Paire d'appliques en verre multicouche gravé en camée à l'acide de fleurs et feuillages  
Signées  
Monture en bronze  
21x16 cm

2 500 / 3 000 €



266

**266 Émile Gallé**

Vase piriforme sur talon à col légèrement ourlé en verre multicouche gravé en camée à l'acide, à décor de branchages fleuris et fruits bleus sur fond blanc nuancé de jaune  
Signé  
Hauteur : 18 cm  
Diamètre : 26 cm

1800 / 2200 €





267



267 René LALIQUE

*Chrysis*

Paire de sculptures en verre pressé moulé, signée  
Référéncée sous le numéro 1183 p 505 du Félix MARCILHAC, René Lalique,  
catalogue raisonné, les éditions de l'Amateur, Paris, 1984, section "bouchon  
de radiateur"

4000 / 6000 €



268

268 Muller Lunéville

Vase en verre à fond rouge à décor jaune orangé

Signé

H: 19 cm

200 / 400 €



269

269 BACCARAT

Paire de vases en verre multicouche à section carrée à décor

gravé et à rehauts dorés de motifs feuillagés

Circa 1900

H:30,5 cm

3000 / 5000 €



275



276

**275 Vierge à l'enfant bénissant**

En bois sculpté.

Fin XVII ou début du XVIIIème siècle

On y joint une console à décor rocaille de la même époque.

Hauteur totale : 73 cm

1500 / 2000 €

**276 Saint Roch et son chien**

Sculpture en bois

XVIIIème siècle

(État d'usage)

Hauteur: 20 cm

700 / 800 €

**277 Belle paire d'anges**

En bois sculpté polychrome (polychromie d'origine)

Naples (?)

Fin XVIIème ou début XVIIIème siècle

(état d'usage)

53 x 35 cm

4500 / 5000 €



277



**278 Niche en bois naturel**

Contenant une vierge à l'enfant bois en sculpté (hauteur: 21 cm) encadré de deux vases d'autel en porcelaine de Chine (accidents)

XIXème siècle

Dim de la niche: 58 x 30 x 11 cm

1000 / 1500 €

**280 Buffet à hauteur d'appui**

en noyer mouluré à décor de motifs losangiques et concentriques ouvre à trois tiroirs et deux vantaux pose sur une plinthe et des petits pieds légèrement mouvementés.

Italie, XVIIe siècle

Restaurations

111 x 152 x 53 cm

1000 / 2000 €



278



280





**281 Cabinet**

En placage de palissandre, écaille de tortue teintée et ivoire ouvrant par seize tiroirs et une niche découvrant quatre tiroirs. Celle-ci à décor architecturé à motifs de colonnes et fronton ornée d'une scène biblique et d'un blason couronné.

XVIIème

Piètement en bois tourné à décor de colonnes torsées réunies par une entretoise

Usures et restaurations  
143x107x44 cm

7000 / 8000 €



**282 Rare coffre**

En os sculpté à façade rythmée de pilastres et fleurettes, montants torsadés, couvercle à doucine godronnée.

Fin XVIIème ou début XVIIIème siècle  
(état d'usage)

5.7 x 10 x 8.2 cm

1000 / 1500 €



**283 Mortier**

À gorges et doucines en marbre veiné, base à pans.

Fin XVIIIème ou début XIXème siècle.  
Hauteur: 13 cm  
Largeur: 20 cm

1200 / 1400 €



**284 Colombe du Saint Esprit**

En tôle laquée polychrome dans un entourage radié

XVIIIème siècle  
Etat d'usage  
74 x 62 cm

800 / 1000 €

# TABLEAUX ANCIENS



288



289

288 École du XVIIIème,  
*Personnages dans un paysage italianisant*  
Huile sur toile  
60x73 cm  
Cadre en bois doré et stucqué d'époque  
1500 / 2000 €



290



291

289 Attribué à Dionys VERBURGH  
(Rotterdam 1655 - 1722)  
*Château médiéval sur un promontoire en bordure de fleuve*  
Panneau de chêne, une planche, non parqueté  
22.5 x 32 cm  
Monnogrammé en bas au centre D(?)V  
3000 / 5000 €

290 École FLAMANDE vers 1600  
*La Vierge et saint Jean au pied de la Croix*  
Toile (panneau transposé ?)  
Cadre : Entourage peint de l'époque des instruments de la passion et d'anges  
Hauteur : 54 cm  
Largeur : 38 cm  
2500 / 3000 €



292



293

291 Gérard I HOET (1648-1733)  
*Tobie et l'ange*  
Huile sur panneau de chêne, signée en bas à gauche  
Fin XVII- début XVIIIe  
28x 23.5 cm  
1000 / 1500 €

292 École du XVIIème  
*Marie Madeleine*  
Huile sur cuivre à vue ovale  
10,5 x 8,5 cm  
300 / 500 €

293 Monogramiste HWF (école flamande sdu XVIIème)  
*Le Christ au jardin des oliviers*  
Panneau de chêne  
Marqué en bas au milieu HWF  
36x24,5 cm  
Petit décollement et infime manque  
600 / 1000 €





294 École ANVERSOISE vers 1530

*Scènes de la vie de saint Sébastien*

Série de quatre panneaux parquetés montés en prédelle

Hauteur : 62 cm

Largeur : 54 cm

Restaurations anciennes

Ces quatre scènes sont issues de la Légende dorée de Jacques de Voragine

1 - Saint Sébastien embrasse la carrière militaire que pour aider ceux qui partagent la foi chrétienne.

2 - Saint Sébastien est dénoncé par le préfet Fabien à l'empereur Dioclétien

3 - Martyre des Flèches

4 - Saint Sébastien est enterré à Rome auprès des apôtres Pierre et Paul (Il sera par la suite déterré et jeté dans la Cloaca)

Revente sur folle enchères de Madame MARIA DO CARMO - RUA DE SARMETO BEIRES 280 4250-448 PORTO- PORTUGAL

8000 / 10000 €



## TABLEAUX ANCIENS



295

295 École flamande du XVIIe, suiveur de FRANCKEN  
*Le changeur*  
 Huile sur cuivre  
 17.5x9,3 cm



296

296 École Hollandaise du XVIIème siècle  
*La lecture près de l'âtre*  
 Panneau de chêne, renforcé  
 36 x 49,5 cm  
 Restaurations anciennes

200 / 400 €

500 / 1000 €



297

297 Ecole de la fin du XVIIème  
*Dieu Momus*  
 Huile sur toile marouflée sur panneau  
 25,5x19 cm

400 / 800 €



298

298 Frans WOUTERS ( 1612 - 1659)  
*Persée et Andromède*  
 Panneau, une planche, non parqueté  
 Hauteur : 16 cm  
 Largeur : 12 cm

600 / 800 €





299

299 École flamande XVIIème siècle  
*Buveurs et fumeurs dans un intérieur*  
Huile sur panneau  
21 x 16 cm

800 / 1000 €



300

300 Attribué à Jacob van der SLUYS (vers 1660-1732)  
*Le joyeux buveur*  
Toile  
Hauteur : 18 cm  
Largeur : 15.2 cm

1000 / 1500 €



302

302 École ALLEMANDE du 17ème, suiveur de Wolfgang Heimbach  
*Joueurs de cartes dans un intérieur*  
Panneau de chêne, deux planches, renforcé  
Hauteur : 53 cm  
Largeur : 73 cm  
Restaurations anciennes, fente  
Marques au dos

1500 / 2000 €



303

303 École FRANCAISE du XIXème siècle, suiveur de Van der Meulen  
*Cavaliers à l'assaut d'une ville*  
Toile  
Hauteur : 25.5 cm  
Largeur : 31.6 cm  
Infime saut de peinture

500 / 800 €



304

304 Jan Van Os (1744-1808)  
*La Gardienne de vaches*  
Huile sur panneau, signée en bas à droite "J. Van Os"  
(légers accident)  
28 x 35 cm

2000 / 3000 €

304 bis Ecole du XIXème dans le goût de Lancret  
*Scène galante*  
Huile sur panneau  
64x50 cm

1500 / 2000 €



304 bis





305 Attribué à Adriaen VAN STALBERNT (1580-1662)

*Le bain*

Huile sur panneau

Restaurations

54x73 cm

10 000 / 15 000 €

305



306 Dirk STOOP (Dordrecht or Utrecht circa 1618 (1615-1621) ? 1686 Utrecht (?))

*Repos des chasseurs devant une grotte*

Panneau de chêne, deux planches, renforcé

Hauteur : 70,4 cm

Largeur : 102,9 cm

Provenance:

- Collection privée, Cologne;

- Vente Lempertz Cologne 4/12/99, n° 1331 (73.200 DM).

306

18 000 / 20 000 €

TABLEAUX ANCIENS



307



307 École fin du XVIIIème siècle

*Élégante aux fleurs*

Deux pastels en pendant

A vue 36.5 x 30.5 cm

1600 / 1800 €



308



308 École fin XVIIIème début XIXème siècle

*Portrait d'une élégante au ruban bleu*

Pastel

A vue : 37 x 28 cm

700 / 800 €

309 École française dans le goût du XVIIIème siècle

*Scène animée représentant des enfants jouant.*

Huile sur toile

41,5 x 28 cm

200 / 300 €

310 Ecole du début du XIXème

*Potrait d'enfant au chien*

Huile sur toile

24,5x21 cm

300 / 500 €



310



311

311 D'après Louis Léopold BOILLY, XIXème siècle

*Les grimaces*

Huile sur toile

61x50 cm

Restaurations

1000 / 1500 €





311 bis Ecole de la fin du XVIIIème  
Bergers et troupeau dans un paysage  
Huile sur toile  
35,5x43,5 cm  
Usures et soulèvements

400 / 600 €

312 École du XVIIIème siècle  
*Portrait d'un homme de qualité au lion.*  
Huile sur toile  
48 x 44 cm  
(restaurations d'usage)

800 / 1000 €



312



313

313 Ecole de le fin du XVIIème  
*Portrait du duc du Maine*  
Huile sur panneau  
38x29,5 cm

400 / 600 €



314

314 D'après VAN DYCK  
*La vierge au donateur*  
Huile sur toile  
XIXème  
80x64 cm

2500 / 3000 €

315 Ecole du XIXème  
*Marie madeleine*  
Huile sur cuivre, parqueté  
40x31,5 cm

1000 / 1500 €

316 Giovanni OTTAVINI (1735-1808) d'après  
Gaetano SAVORELLI  
Paire de gravure rehaussées d'aquarelle figurant le  
décor des loges du Vatican exécuté par Raphaël  
112x48 cm

2000 / 3000 €



315



316



# TABLEAUX ANCIENS



318



319



320



321



322



318 École du XIXème

*La balançoire*

Huile sur toile à vue ovale, restaurations  
65 x 55 cm

400 / 600 €

319 École de la fin du XVIIIe

*Nature morte*

Huile sur papier  
16x21.5 cm

600 / 900 €

320 Ecole de la fin du XVIIème

*Scène de taverne*

Huile sur toile, rentoilée, restaurations  
24x32 cm

321 École française vers 1800-1820

*La tentation de Saint Antoine*

Huile sur panneau préparé  
15 x 20.5 cm

500 / 600 €

322 École française du XVIIIe

*Paire de natures mortes*

Huiles sur toile  
57.5x93 cm

4000 / 6000 €





323

323 Charles Jérôme BIOT (1754-1838)  
*Scène de déchargement de navire sur fond de ruines antiques*  
 Huile sur toile signée en bas à gauche  
 243x196 cm  
 3000 / 5000 €



324

324 École française du XIXème siècle  
 D'après François BOUCHER  
*Diane sortant du bain*  
 Huile sur toile  
 61 x 74 cm  
 800 / 1000 €

325 ÉCOLE HOLLANDAISE du XIXè  
*Famille de bergers*  
 Panneau de chêne, deux planches, peint au revers  
 Hauteur : 54 cm Largeur : 72 cm  
 Restaurations anciennes 600 / 800 €

325 bis Isidore DAGNAN (1794-1873)  
 Personnages dans un paysage au pont  
 Huile sur toile signée en bas à droite  
 33 x 40,5 cm  
 800 / 1200 €



325

326 École Flamande du XVIIIème siècle  
*La halte à l'estaminet*  
 Huile sur toile  
 37 x 77 cm

1000 / 1500 €



325 bis



326

# TABLEAUX DES XIXÈME ET XXÈME SIÈCLES



327



328



329

**327 Joseph MILLION (1861-1931)**  
*Troupeau près de la rivière*  
 Huile sur panneau signée en bas à gauche  
 28,5x36,5 cm

300 / 500 €

**328 Ecole du début du XIXème**  
*Canonade en bord de mer*  
 Huile sur toile, rentoilée  
 Trace de monogramme en bas à droite  
 Restaurations  
 24x32 cm

300 / 500 €



330

**329 Charles Émile CANET (c.1865-?)**  
*Navires par temps fort*  
 Huile sur panneau signée en bas à droite  
 Petite fente  
 21x41,5 cm

200 / 400 €

**330 Louis ROYON (1882-1968)**  
*Navires par temps fort*  
 Huile sur toile marouflée sur panneau signée en bas à gauche  
 24,5x36 cm

300 / 500 €

**331 Adeline HUGONNARD (née en 1906).**  
*Nature morte aux raisins*  
 Huile sur toile signée en bas à droite  
 33x41 cm

100 / 200 €

**332 École Française du XIXème**  
*Bord de fleuve animé*  
 Huile sur toile  
 Trace de signature en bas à gauche  
 28 x 44 cm

300 / 500 €



331



332





333 Charles MONGINOT (1825-1900)

*Jeune fille aux oies*

Huile sur toile signée en bas à gauche

147x105 cm

6000 / 8000 €

Monginot étudie aux Beaux-Arts avec Thomas Couture pour professeur. S'il garde de cet enseignement un goût pour une composition construite et une mise en scène bien orchestrée, il se détache de son maître "Pompier" par son esprit naturaliste et son réalisme sincère.

Ses scènes animalières lui vaudront d'être médaillé au Salon en 1864.



334 LUCAS (XIXe)

*Portrait d'une élégante au chien, 1862.*

Huile sur toile signée en bas à droite et datée.

142 x 112 cm

Important cadre en bois stuqué et doré.

2500 / 3000 €

## TABLEAUX DES XIXÈME ET XXÈME SIÈCLES



335

335 Georges CHONE (1819-?)

*Bouquet de fleurs*

Huile sur panneau signée en bas à gauche  
46x37 cm

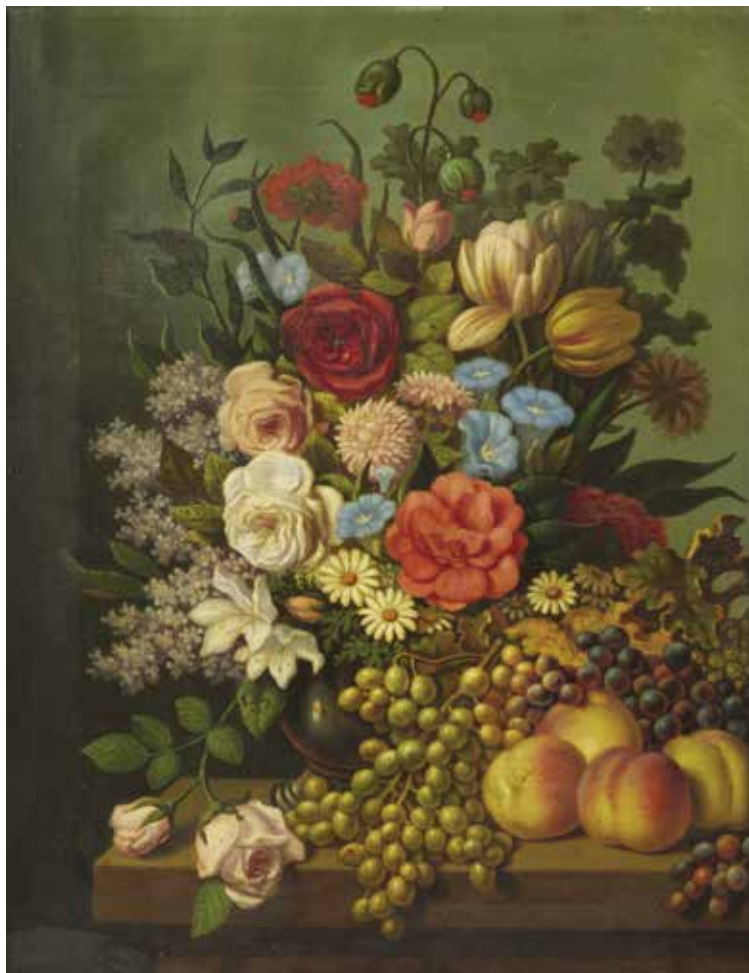
200 / 400 €

336 Pierre VERVOU (1822-1913)

*Nature morte aux fleurs et fruits sur un entablement, 1879.*

Huile sur toile signée en bas à gauche et datée  
73 x 57 cm

1800 / 2000 €



336



337



338

337 École du milieu du XIXème

*Pêcheur à la torche*

Huile sur toile  
57 x 76 cm

200 / 300 €

338 Dans le goût de CHARLET,  
XIXème siècle

*Scène de bataille Napoléonienne*

Huile sur toile  
Signature apocryphe en bas à gauche  
24,5 x 32 cm

Restaurations, accidents.

150 / 300 €



339



340

339 Félix actif vers 1900

*Nature morte au homard, au gibier et aux fruits sur un entablement*

Signé en bas à droite  
49,5 cm x 65 cm  
(Rentoilage)

150 / 200 €

340 École du XIXème

*Paysage au crépuscule*

Huile sur métal  
10,5x12,5 cm

200 / 400 €





341

341 Joséphine VERNAY (1861-?)

*Vue du port de Villefranche*

Aquarelle sur papier signée en bas à droite et située

A vue 30x36 cm

100 / 200 €



342

342 École vers 1830-1850

*Famille italienne autour d'un chien*

Huile sur toile non signée

43 x 59 cm

Rentoilage

150 / 200 €

343 Louis BENTABOLE (1820-1880)

*Bord de mer*

Huile sur toile

Signée en bas à gauche

27 x 40,5 cm

300 / 500 €

344 Louis BENTABOLE (1820-1880)

*Petit mulâtier en bord de mer, 1854*

Huile sur toile

Signée et datée en bas à droite

27 x 40,5 cm

300 / 500 €



343

Bentabole expose au salons dès 1847. Cet élève d'Isabey conserve de son maître un goût pour les vues maritimes et les scènes de pêche dont il rend le pittoresque avec brio et sincérité.

345 Georges MARONIEZ (1865-1933)

*Bateau de pêche au soleil couchant*

Huile sur carton signée en bas à gauche

21 x 34 cm

300 / 400 €

346 Arsène CHABANIAN (1864-1949)

*Les pêcheuses de crevettes*

Huile sur toile signée en bas à gauche

61x82 cm

1000 / 1500 €



344



345



346

## TABLEAUX DES XIXÈME ET XXÈME SIÈCLES



347



348

**347 Antoine CALBET (1860-1942)**

*Jeune femme devant la balustrade*

Aquarelle sur papier

Signée en bas à gauche

31 x 25 cm à vue

600 / 1000 €

**348 Antoine CALBET (1860-1942)**

*Jeune femme dans un champs.*

Aquarelle sur papier

Signée en bas à gauche

31x 25 cm à vue

750 / 1000 €

**349 François LAFON (1846-1920)**

*L'amour décochant sa flèche*

Aquarelle et gouache, signée en bas à

droite, datée 1882

100 / 150 €

**350 Auguste Anastasi (1820-1889)**

*Le déjeuner, 1884*

Huile sur panneau

Monogrammée en bas à droite et datée

27x21 cm

200 / 400 €



349

**351 Jules Noël (1810-1881)**

*L'embarcadère*

Huile sur toile signée en bas à gauche et

datée 1871?

39x27,5 cm

700 / 1000 €

Ainsi que le souligne le Benezit, Jules Noël est un artiste non dénué de charme. Elève d'Isabey, son dessin est plein de verve et ses peintures finement exécutées.

**352 École française du XIXème siècle**

*Parsifal ?*

Huile sur toile

48 x 38 cm

300 / 500 €



350



351



352





353 Edouard FER (1887-1959)

*Les trois grâces*, 1931

Huile sur toile signée en bas à droite et datée  
77x145 cm

4000 / 6000 €

Edouard Fer est le chantre du pays niçois dont il recevra plusieurs commandes officielles.

Ces scènes du midi composent une grande partie de son œuvre traitée dans une touche postimpressionniste



354 Léon COMERRE (1850-1916)

*La répudiée*, 1867

Huile sur toile signée en bas à gauche et datée  
Restaurations  
100x135 cm

4500 / 5500 €

Comerre fut élève de Colas à Lille puis de Cabanel à Paris. Il conserve de ce dernier maître un goût pour le modelé des personnages et un sens aigu de la composition structurée

# TABLEAUX DES XIXÈME ET XXÈME SIÈCLES



354 bis



355

354 bis Ecole du XIXème  
*Vue de ville cotière*  
 Huile sur toile signée en bas à gauche  
 Restauration  
 19x27cm

200 / 400 €



356

355 Ghelman LAZAR (1887-1975)  
*Jeune femme à la coiffe, 1931*  
 Pastel signé.  
 66x50 cm

200 / 400 €

356 Fred MONEY (1882-1956)  
*Surprise Party chez une artiste peintre*  
 Huile sur carton signée en bas à droite et titrée  
 au dos  
 38x55 cm

300 / 500 €

357 Herman VAN DENBERGHE (XX)  
*Le chasseur sous la neige*  
 Huile sur toile signée en bas à droite  
 49 x 65 cm

250 / 300 €

358 Albert LEBOURG (1849-1928)  
*Le Vert Galant, La seine à Paris*  
 Dessin à la mine de plomb et craie signé en bas  
 à gauche  
 20,5 x 30 cm à vue

300 / 400 €



357



358

359 Florimond Marie VAN ACKER (1858-1940)  
*Bergère au troupeau*  
 Huile sur panneau signée en bas à droite  
 39x32 cm

200 / 400 €

360 André ENGEL (1880- ?)  
*Vue de la Canche*  
 Aquarelle sur papier signée en bas à droite,  
 située en bas  
 37x54 cm

300 / 500 €



359



360



TABLEAUX DES XIXÈME ET XXÈME SIÈCLES



360 bis



361



362

**360 bis Edgar BOUTRY (1857-1938)**

*Paysage de Sursée, Suisse*

Aquarelle sur papier signée en bas à droite et datée 1902

30x23 cm à vue

150 / 300 €

**361 Pierre COMBA (1859-1934)**

*Les chasseurs alpins*

Aquarelle sur carton

Rousseurs

35x18,5 cm

300 / 500 €

**362 Entourage de Henri HARPIGNIES (1819-1916)**

*Saint privé*

Aquarelle signée en bas à gauche et située.

A vue 27 x 18.5 cm

150 / 300 €



363



364

**363 Henri-Joseph HARPIGNIES (1819-1916)**

*Lisière de forêt*

Pastel

Signé en bas à gauche

A vue 13.5x18.5 cm

100 / 150 €

**364 Henri-Joseph HARPIGNIES (1819-1916)**

*Promeneurs en bord de mer à Menton*

Huile sur toile

Signée et datée en bas à gauche et située en bas à droite

19x27 cm

Un léger saut de matière

300 / 500 €



365



366

**365 École du XIXème**

Portrait de peintre

93 x 74 cm

800 / 1200 €

**366 Thérèse DEBAINS (1907-1975)**

*nature morte au vase fleuri,*

Huile sur panneau

55 x 46 cm

500 / 800 €

## TABLEAUX DES XIXÈME ET XXÈME SIÈCLES



367



368

**367 Roger CHAPELAIN-MIDY (1904-1992)**  
*Nature morte aux aubergines, raisins et fruits*  
 Huile sur toile signée en bas à gauche  
 80 x 80 cm

600 / 1000 €

À rapprocher du tableau de 1956 titré le "tapis rouge" Texte de René Huyghe 1982, p.56

**368 Roger CHAPELAIN-MIDY (1904-1992)**  
*Nature morte aux pommes et à la poire*  
 Huile sur toile signée en bas à gauche  
 74 x 60 cm

Provenance: galerie DROUANT, Paris.

300 / 500 €

**369 Roger CHAPELAIN-MIDY (1904-1992)**  
*Enfants jouant sur la plage*  
 Huile sur toile signée en bas à gauche  
 54 x 65 cm

600 / 1000 €

À rapprocher du tableau de 1953 titré "Marée basse à l'île d'Yeu"  
 Texte de René Huyghe 1982, p.44

**370 Roger CHAPELAIN-MIDY (1904-1992)**  
*Le plateau de cerises, 1956*

Huile sur toile signée en bas à gauche et datée, titrée au dos  
 81 x 65 cm

Provenance: Galerie ROMANET, Paris

600 / 800 €

**371 Roger CHAPELAIN-MIDY (1904-1992)**  
*Nature morte aux poires, 1932*

Huile sur toile signée en haut à droite et datée  
 27 x 46 cm

200 / 400 €

Bibliographie :

Exposé au salon des indépendants en 1933 sous numéro 960



369

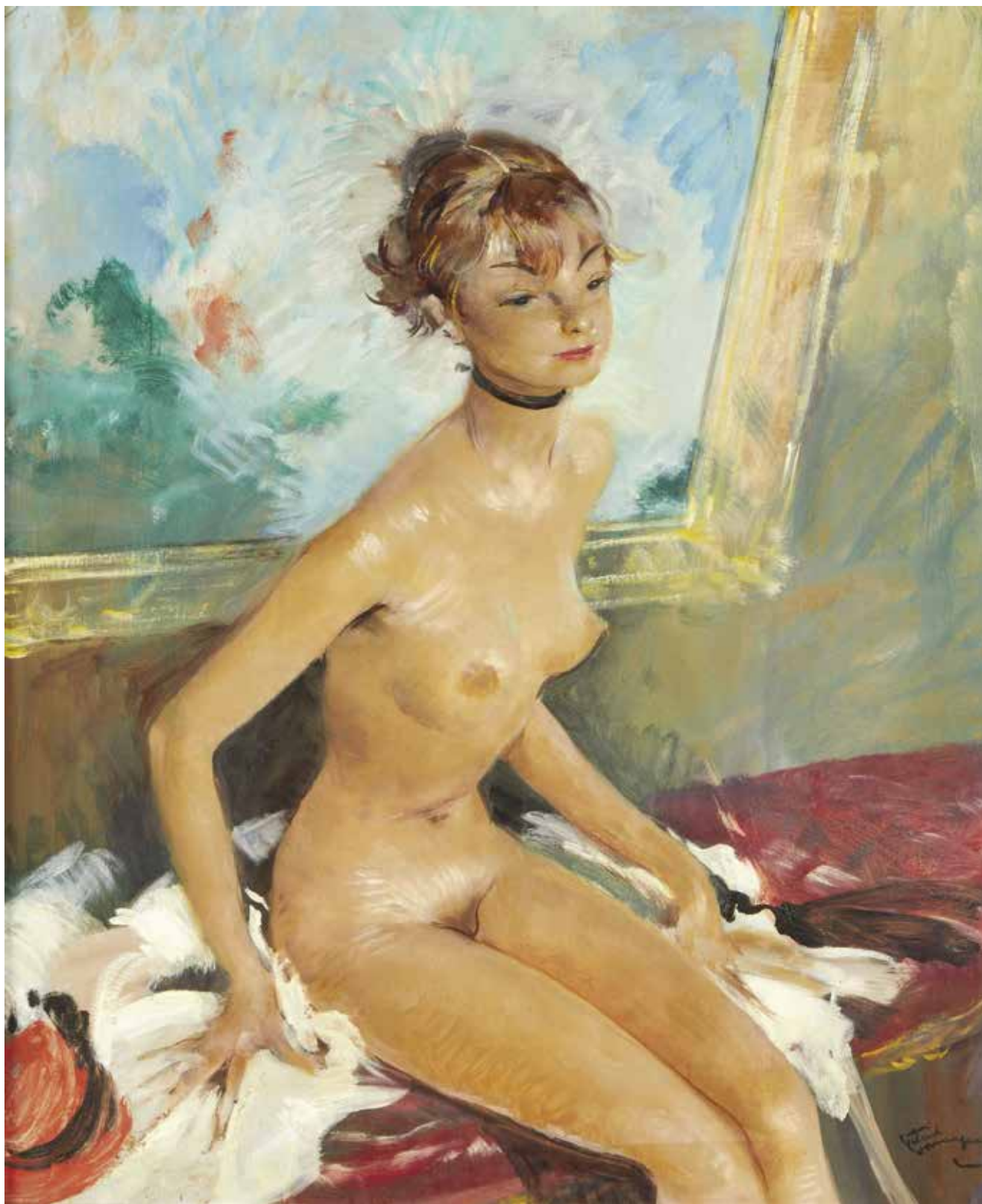


370



371





372 Jean-Gabriel DOMERGUE (1889-1962)

*Nu dans un intérieur, circa 1950*

Huile sur isorel signée en bas à droite

64.5 x 54 cm

6000 / 8000 €

Jacques Busse décrit ainsi les portraits de 1950 réalisés par Domergue :

L'artiste devient tôt le peintre des nus d'une agressivité modérée, d'une coquetterie malicieuse qui firent sa réputation.

Quel que fut le portrait exécuté avec virtuosité, il révèle une figure élancée, mince comme étirée dans un mouvement d'offre, la poitrine saillante légèrement dévoilée par inadvertance, les reins cambrés dans une toilette moulante, un cou de cygne surmonté d'un même visage fardé, au nez mutin de Parisienne.

# TABLEAUX DES XIXÈME ET XXÈME SIÈCLES



373



374



374 bis

**373 Pierre Eugène MONTEZIN (1874-1946)**

*Paysage lacustre*  
Gouache signée en bas à droite  
A vue 52 x 63 cm

2000 / 3000 €

**374 Albert MALET (1905-1986)**

*Environ des Andelys*  
Huile sur toile signée en bas à gauche  
Petit enfoncement  
50x65 cm

200 / 300 €

**374 bis André HEBUTERNE (1892-1979)**

*Scène de vie orientale*  
Huile sur toile signée en bas à droite  
38x46 cm

300 / 400 €

**375 Jules CAVAILLES (1901-1977)**

*Nature morte à la coupe de fruits*  
Huile sur toile signée en bas à gauche  
(petites restaurations)

38 x 55 cm

800 / 1200 €



375

**376 Henri RIVIÈRE (1864-1951)**

*La meule aux environs de Locminy*  
Aquarelle signée du cachet en bas à droite  
Située et datée indistinctement  
22 x 33 cm

800 / 1000 €

**376 Bis Henri RIVIÈRE (1864-1951)**

*Paysage aux environs d'Hyères, 1930*  
Aquarelle signée du cachet en bas à droite  
Située Hyères et datée  
25 x 40 cm

1200 / 1500 €



376



376bis





377 Jean DUFY (1888-1964)

*Le port*

Aquarelle et gouache signée en bas à droite

A vue 38 x 56 cm

6000 / 8000 €

Aquarelliste de talent, Jean Dufy recherche avant tout la fluidité et la transparence que permet cette technique au travers d'une scène portuaire dont l'ordonnance est structurée par l'architecture des immeubles qu'entrecouper les lignes gracieuses des bateaux.



378



379

**378 Henri de WAROQUIER (1881-1970)**

*Nature morte au tapis rouge, 1913*

Huile sur papier marouflé sur toile

Signée en bas à droite et daté

69 x 90 cm

Référence de l'artiste: 2444

3000 / 3500 €

Waroquier se forme en regardant les tableaux impressionniste chez Durand-Ruel et Vollard. Après une période d'Arabesque cernées, les fresques de la Renaissance en Italie déterminent l'apparition d'une nouvelle façon de peindre dite "manière blanche".

**379 Henri de WAROQUIER (1881-1970)**

*Nature morte*

Dessin rehaussé, signé en bas à gauche et daté

A vue 21 x 27 cm

100 / 150 €





380 Maurice de VLAMINCK (1876-1958)

*Rue de village, Valmontois, circa 1925*

Aquarelle et gouache signée en bas à droite, située au dos  
A vue 38 x 47 cm

5000 / 7000 €

Vlaminck aime la ruralité et en 1925 l'artiste quitte Valmontois pour le Perche décrivant ainsi sa relation avec la nature : "Bien que de Valmontois à la Tourillière le changement de latitude ne soit pas bien grand, il m'a fallu mettre ma peinture en accord avec moi même dans ce nouveau climat. L'atmosphère d'une région où, seule, la terre est souveraine, m'avait désorienté (...) c'était grand... nu... simple, riche d'une couleur et d'un dessin essentiels. Les horizons sans fin. les patelins où tout - maisons, murs- est de la couleur de la terre, bâti avec la terre."



381



382

**381 Roger MUHL (1929-2008)**  
*Nature morte au pichet bleu*  
Huile sur toile signée en bas à droite  
70 x 90 cm

2500 / 3000 €

**382 Roger MUHL (1929-2008)**  
*Bouquet de fleurs*  
Huile sur toile signée en bas à droite  
55 x 33 cm

800 / 1000 €

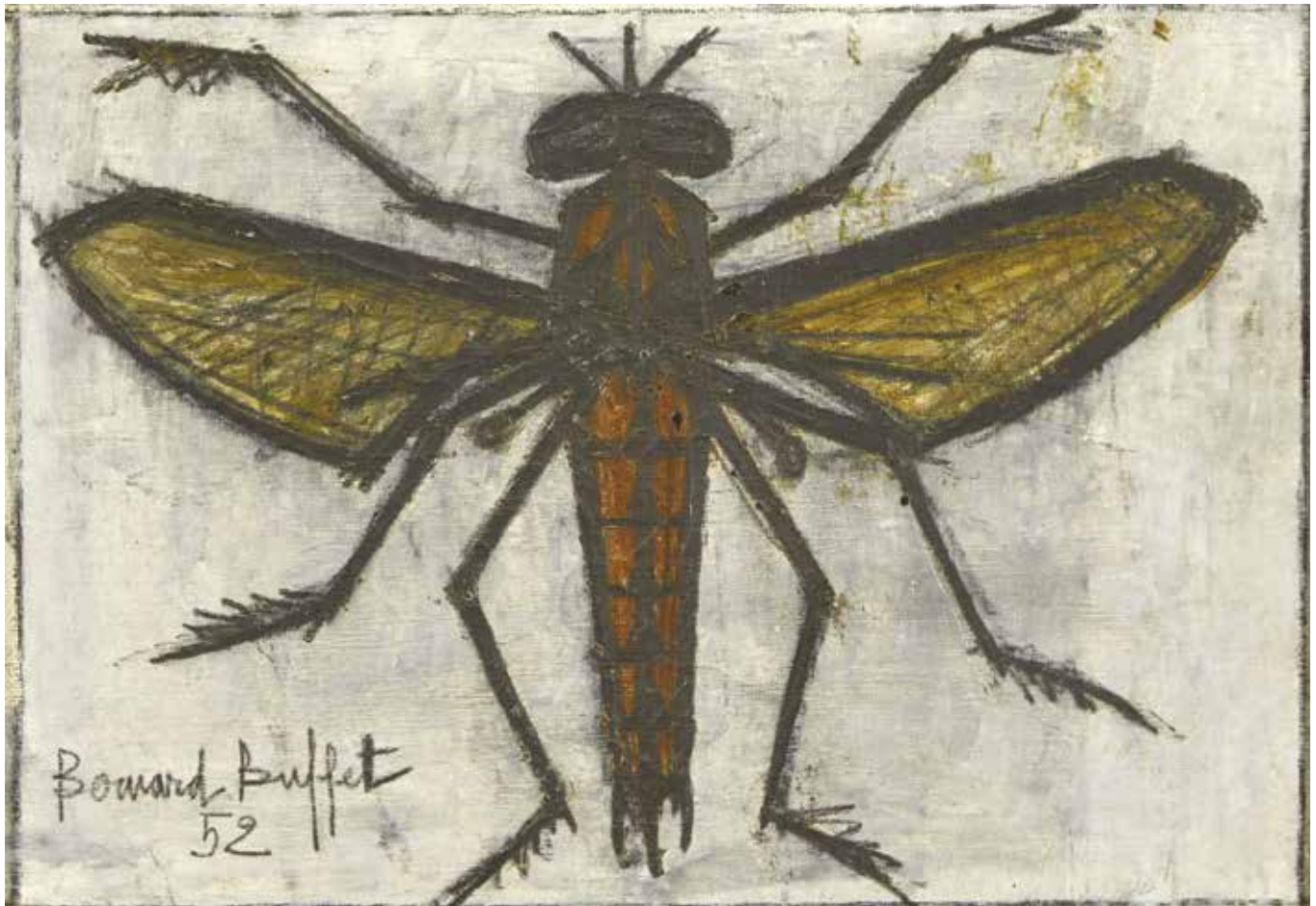
**383 Roger MUHL (1929-2008)**  
*Les meules*  
Gouache signée en bas à droite  
A vue 26 x 35

150 / 200 €



383





384 Bernard Buffet (1928-1999)

*"Mouche", 1952*

Huile sur toile

24x35cm

10000 / 12000 €

L'œuvre est reproduite au Catalogue raisonné de l'Œuvre peint volume 1, 1941-1953 édité par le Fonds de Dotation Bernard Buffet page 320

Un certificat d'authenticité à la charge de l'acquéreur pourra être délivré

En 1952 Buffet réalise un ensemble de 18 portraits d'insectes en forme de bestiaire. Comparant Buffet à Buffon, Yan Le Pichon décrit la forme de pensée du peintre rappelant comment le monde le pénètre, comment il se l'approprie et comment il le transforme :

"Il dénonce la recherche de l'originalité précieuse, le brillant, la plaisanterie et la légèreté car seules compte les vérités appuyées sur les faits. Or naturel est synonyme de direct."

# TABLEAUX DES XIXÈME ET XXÈME SIÈCLES



**385 BRUTTA-MATTA** (Né en 1946)  
*Boulevard des italiens, Paris*  
 huile sur toile signée en bas à gauche  
 38 x 46 cm

385

450 / 500 €



**386 Jean-Pierre DUBORD** (Né en 1949)  
*La crue de la loue à Orléans*  
 Huile sur toile signée en bas à droite  
 33 x 46 cm

386

250 / 300 €



387



388

**387 Guy LEGENDRE** (né en 1946)  
*Fécamps*  
 Huile sur toile signée en bas à droite  
 50 x 61 cm

250 / 300 €

**388 BRUTTA-MATTA** (Né en 1946)  
*Les remparts de Saint Malo*  
 Huile sur isorel signée en bas à gauche  
 38 x 46 cm

280 / 300 €



389



390

**389 Jean QUEMERE** (né en 1942)  
*Péniches au pont de l'alma*  
 Huile sur toile signée en bas à gauche  
 60 x 73 cm

300 / 400 €

**390 Lucien GUERBER** (né en 1920)  
*Le temps des cathédrales*  
 Huile sur toile signée en bas à droite  
 65 x 54 cm

250 / 300 €





391



392

391 Raymond BESSE (1899-1969)

*Rue Saint Vincent Montmartre*

Huile sur toile signée en bas à droite

45 x 55 cm

250 / 300 €

392 Robert P LAVOINE (1916-1999)

*Montmartre le Moulin de la Galette*

Huile sur toile signée en bas à droite

58 x 61 cm

400 / 500 €

393 Yvon GRAC (né en 1945)

*Juan les pins*

Huile sur toile signée en bas à gauche.

46 x 55 cm

700 / 800 €

394 Yvon GRAC (né en 1945)

*Baigneurs à Théoule*

Huile sur toile signée en bas à droite

46 x 55 cm

700 / 800 €



393

394 bis Georges LAPORTE (1926-2000)

*L'océan, vers Quiberon*

Huile sur toile

Signée et datée en bas à droite

Au dos, titrée et contresignée

65x92

1000 / 1500 €



394



394 bis

TABLEAUX DES XIXÈME ET XXÈME SIÈCLES



395



396



397

395 Bernard CHAROY (né en 1931)  
*Le modèle au bas*  
Acrylique sur papier signée en bas à droite  
50 x 61 cm

500 / 600 €

396 Bernard CHAROY (né en 1931)  
*Allo police, on enfonce ma porte*  
Gouache sur papier signée en bas à droite  
46 x 44 cm

300 / 400 €

397 Michel VERNEVEAUX (1947-2018)  
*Julie*  
Huile sur toile monogrammée au dos  
38 x 46 cm

250 / 300 €

398 Jean VILAR (né en 1946)  
*Véronica*  
Huile sur toile signée en bas à droite  
50 x 73 cm

400 / 500 €

398 bis Georges LAPORTE 1926-2000  
*Deux barques sur la plage vers Quiberon*  
Huile sur toile  
Signée en bas à droite  
Contresignée et titrée au dos  
46 x 55 cm

500 / 700 €



398



398 bis





399

399 HOBI (Billstein Horst)  
(né en 1939)  
*Vignobles d'automne*  
Huile sur toile signée en bas à droite  
45 x 55 cm

250 / 300 €

401 René JAMES (né en 1936)  
*Notre Dame*  
Huile sur toile signée en bas à droite  
54 x 65 cm

280 / 300 €

402 bis Georges LAPORTE 1926-2000  
*Neige à Poncey, circa 1970*  
Huile sur toile  
Signée et datée en bas à droite  
au dos contresignée et titrée  
73 x 100 cm

1000 / 1500 €



400

400 Jacques GOUPIL (né en 1934)  
*La chapelle dans les blés, Bretagne*  
Huile sur toile signée en bas à droite  
40 x 40 cm

250 / 300 €

402 BRUTTA-MATTA (Né en 1946)  
*Marché oriental Libyen*  
Huile sur toile signée en bas à droite  
50 x 70 cm

500 / 600 €



401



402



402 bis



**409 Table de salon**

Marquetée de toutes faces en bois de placage de violette et de rose ouvrant en façade par trois tiroirs reposant sur des pieds légèrement galbés ornés de bronzes dorés et ciselés à décor de feuilles d'acanthé.

XVIIIe  
70x44x30 cm

1400 / 1600 €



410

**410 Console demi-lune**

En bois laqué à décor sculpté de rosaces, et fleurs épanouies inscrites dans des frises de postes, la ceinture soulignée de guirlandes fleuries. Pose sur des pieds fuselés à cannelures rudentées à asperges réunis par une entretoise soulignée d'un pot couvert.

Plateau de marbre blanc veiné.

Epoque Louis XVI

85x104x50,5 cm

Etat d'usage

2500 / 2800 €



411

**411 Petite table**

Dite cabaret en bois d'acajou et de gaiac tourné, ouvrant par un tiroir en ceinture et reposant sur des pieds reliés par une entretoise en H.

XVIIIe siècle  
68x69x49 cm

Restauration d'usage

1500 / 2000 €



412

**412 Importante commode**

Dite tombeau en bois de placage marqueté en frise dans des encadrements de filets de bois clair.

Elle ouvre à trois tiroirs sur traverse, pose sur de petits pieds galbés.

Epoque Louis XV.

Plateau de marbre veiné.

Riche ornementation de bronzes ciselés et dorés aux chutes, entrées de serrure et poignées.

(Etat d'usage)

91 x 129 x 65 cm

3000 / 3500 €



**413 Mobilier de salon**

En bois sculpté et doré, les accotoirs à manchettes, les supports d'accotoirs à balustres godronnés, dés de raccordement à rosaces, pieds fuselés. Belle garniture tapissée composée de :

Une banquette et six fauteuils

97 x 125

Hauteur: 84 x 56 cm

Fin de l'époque Louis XVI  
(état d'usage)

10000 / 12000 €



413



414

**414 Petite commode**

En acajou, placage d'acajou et bois teinté ouvrant par un tiroir latéral, une tablette formant écritoire et quatre tiroirs en façade. Piètement gaine à cannelures simulées à terminaison de roulettes en bronze.

Plateau de marbre

Fin du XVIIIème ou début XIXème

78x70x48,5 cm

800 / 1200 €



415

**415 Console**

En acajou et placage d'acajou soulignée de frises de perles en bronze ciselé et doré, ouvre à un tiroir en ceinture, deux tiroirs latéraux, montants à fond cannelé réunis par une tablette d'entre-jambe à galerie et rosaces de bronze, pieds fuselés et cannelés, plateau de marbre veiné à galerie

Epoque Louis XVI

88,5 x 100 x 39 cm

(restauration)

600 / 800 €



416



417

**416 Secrétaire droit**

En acajou et placage d'acajou. Montants à pans coupés. Ouvre pour la partie supérieure par un tiroir, un abattant qui dissimule quatre tiroirs sur deux rangs, deux vantaux en partie basse. Plateau de marbre veiné à galerie de bronze ajouré.

Estampillé Jean-Frédérique RATIE reçu Maître en 1783

Epoque Louis XVI  
138 x 79 x 37 cm

600 / 1000 €

**417 Paire de fauteuils**

En bois rechapé blanc, dossier à décor de godrons, accotoirs à manchettes, console d'accotoirs balustre, piétements fuselés et cannelés.

Epoque Louis XVI

400 / 600 €



418



419

**418 Petite commode**

À façade et côtés galbés en placage de bois de rose marqueté en frises, dans des encadrements de filets mouvementés sur fond de bois de violette, ouvre à deux tiroirs sur traverse, pose sur de hauts pieds galbés, plateau de marbre veiné.

Estampillée Pierre Roussel reçu maître en 1745

Epoque Louis XV  
84 x 66 x 42 cm  
(restaurations)

800 / 1000 €

**419 Guéridon rond**

Dit "de bouillotte" et son bouchon en acajou et placage d'acajou, ouvre à deux tiroirs et deux tablettes en ceinture, pose sur de hauts pieds fuselés à sabots de bronze et roulettes, plateau de marbre blanc veiné à galerie.

Fin XVIII ou début XIXème siècle

Hauteur : 71 cm  
Diamètre : 66 cm

200 / 300 €



420



421

**420 Petite commode**

En bois de placage ouvrant par deux tiroirs, montants à côtes plates. Garniture de bronze ciselé et doré. Piétement galbé

Plateau de marbre gris Saint-Anne

Epoque Transition Louis XV Louis XVI  
82x78x41 cm

Estampillé Pierre-Antoine VEAUX reçu maître en 1766

600 / 1000 €

**421 Commode**

En noyer mouluré à façade galbée ouvrant par trois tiroirs, garniture de bronze ciselé, pieds miches, piétement en bois (fente)

XVIIIème siècle  
83 x 125 x 62 cm

600 / 800 €





422

**422 Commode**

En bois de placage ouvrant par trois tiroirs dont deux sans traverse à décor marqueté de bergère au panier, acanthes stylisées, oiseaux, guirlandes feuillagées et profils inscrits dans des médaillons. Le plateau à décor de scène mythologique et rinceaux feuillagés.

Piètement gainé  
XVIIIème

86x125x56 cm

8000 / 12000 €

**423 Vitrine**

En bois de placage à décor marqueté de fleurs et feuillages ouvrant par deux portes dans la partie haute et trois tiroirs dans la partie basse. Piètement fuselé facetté réuni par une entretoise mouvementée soutenue par cinq pieds miches.

Hollande fin XVIIIème ou début XIXème  
226x149x40,5 cm

400 / 600 €



423

**424 Console**

De forme mouvementée sculptée et dorée, la ceinture ajourée à décor de masques radiés, piètement tétrapode à décor de monstres marins, enroulements et motifs feuillagés réunis par une entretoise en X, plateau de marbre veiné.

Italie XVIIIème siècle  
(état d'usage)

90.5 x 124 x 56 cm

2000 / 3000 €

**425 Important secrétaire droit**

En bois de placage à décor marqueté de fleurs et oiseaux dans des encadrements mouvementés à décor d'oiseaux et d'oiseaux branchés en bois clair et bois teinté.

Il ouvre à un abattant qui dissimule cinq tiroirs plaqués de loupe et quatre casiers, présente deux vantaux en partie basse, petits pieds galbés.

Epoque Transition Louis XV - Louis XVI.  
(État d'usage)

Plateau de marbre gris  
145 x 96 x 53.5 cm

1200 / 1500 €



424



425



428



429

**428 Secrétaire de "dame"**

En acajou et placage d'acajou souligné de filets de cuivre mouluré.

Il ouvre à un tiroir en ceinture, un abattant qui dissimule quatre tiroirs sur deux rangs et par trois tiroirs en partie basse, petits pieds toupie, plateau de marbre à galerie.

Epoque Louis XVI  
(Etat d'usage)  
124 x 63 x 32 cm

1200 / 1500 €

**429 Encoignure**

De forme galbée en placage de bois de rose et palissandre. Ouvrant par deux portes, elle est ornementée de bronze ciselé et doré. Elle repose sur quatre pieds, dessus en marbre rouge des Flandres (recollé)

Estampillée d'Antoine Gosselin ainsi que la JME. Reçu Maître le 09 juillet 1752  
Epoque Louis XV  
(restauration d'usage et petite fente)  
91 x 49 x 49 cm

800 / 1200 €

**430 Commode**

En bois de placage à façade et côtés galbés, ouvrant par quatre tiroirs sur trois rangs, Garniture de bronze ciselé et doré à décor de fleurettes et motifs feuillagés.

Epoque Louis XV  
Accidents, manques et restaurations,  
Plateau marbre  
Estampillée IMC.

Cette estampille serait celle de Jean Mathieu CHEVALIER reçu Maître en 1743.  
82x97x47 cm

1500 / 2000 €

**431 Importante commode**

En acajou et placage d'acajou souligné de filets de cuivre.

Elle ouvre à trois tiroirs sur traverse, pieds toupie, plateau de marbre veiné.

Epoque Louis XVI (état d'usage)  
95 x 130 x 64 cm

300 / 600 €

**432 Commode**

À façade galbée en noyer ouvrant par trois tiroirs, garniture de bronze ciselé et doré.

A décor de termes de femmes. Tablier mouvementé piétement légèrement galbé

Epoque Louis XV  
Restaurations  
89x119x55 cm

1500 / 2000 €

**433 Secrétaire**

En bois de placage ouvrant par quatre tiroirs et un abattant à décor marqueté de cercles concentriques, perles et filets noircis  
L'abattant laissant découvrir six petits tiroirs et quatre casiers.

Garniture de bronze ciselé et doré  
Piétement gainé  
XVIIIème  
144x89x43 cm

600 / 1000 €



430



431



432



433



**434 Commode**

En bois de placage à façade et cotés galbés ouvrant par deux tiroirs à riche décor marqué de quatre-feuilles inscrits dans des croisillons.

Elle repose sur de hauts pieds galbés.

Garniture de bronze ciselé et doré.

Epoque Louis XV

82x105x56 cm

3500 / 5000 €



434



435

**435 Bergère**

Et son bout de pied en bois relaqué gris, accotoirs à manchette, supports d'accotoir et ceinture sinueuse, pieds fuselés et cannelés

Ancien travail de Style Louis XV - Louis XVI

Dimensions de la bergère: 90 x 64 cm

Dimensions du bout de pied: 44 x 66 x

66 cm

200 / 300 €



436

**436 Table de milieu**

En bois mouluré laqué blanc rechapé doré ouvrant par un tiroir en ceinture, celle-ci à décor de cannelures, carquois, fleurettes et frises enrubannées. Piétement fuselé et cannelé réuni par une entretoise

en X surmontée d'un vase couvert

Ancien travail de style Louis XVI

Plateau de marbre blanc (restauration)

74x130x89 cm

2000 / 3000 €

**437 Commode**

À façade galbée en bois de placage à décor marqueté en frisage ouvrant par quatre tiroirs sur trois rangs.

Ornementation de bronze ciselé et doré.

Garniture de bronze ciselé et doré.

Estampillée Mondon reçu maître en 1757

Plateau de marbre.

Epoque Louis XV

Restaurations d'usage

85 x 133 x 63 cm

6000 / 8000 €



437

**438 Secrétaire**

En bois de placage ouvrant par quatre tiroirs et un abattant à décor marqueté en frisage, montants à cannelures simulées, piétement légèrement galbé.

Plateau marbre

Epoque Transition Louis XV-Louis XVI

150x92x34 cm

600 / 1000 €



438

**439 Commode**

En bois de placage ouvrant par trois tiroirs à décor marqueté en frisage dans des encadrements de bois clair. Montants et piétements à cannelures simulées.

Piétement fuselé à terminaison de sabots de bronze.

Garniture de bronze ciselé et doré

Dessus de marbre à doucine

Epoque Louis XVI

90x129x60 cm

1200 / 1800 €



439



440



**440 Duchesse brisée**

En bois mouluré, accotoirs à manchette, piétement galbé, dossier et assise cannée.  
Epoque Louis XV  
Garniture de velours vert  
118 x 78 x 176 cm

1500 / 2000 €

**441 Bureau de pente**

En noyer ouvrant par un abattant laissant découvrir quatre tiroirs et quatre casiers, et deux tiroirs en façade. Décor marqueté de fleurs et feuillages.  
XVIIIème  
Restauration  
110,5x123x53,5 cm

300 / 500 €



441



442

**442 Commode dite "de port"**

En acajou et placage d'acajou à façade galbée ouvrant par trois tiroirs sur traverses se terminant par un tablier à décor de feuilles d'acanthes posant sur quatre pieds en volutes à décor de coquilles et feuilles déchiquetées.  
Entrées de serrures et mains de tirage en bronze ciselé et doré à décor de pampres de vigne et de grappes de raisins. (Rapportées)  
(Fentes au plateau, accidents).  
XVIIIe  
99 x 125 x 66 cm

800 / 1200 €



443

**443 Commode**

À façade galbée en amarante et placage d'amarante. Elle ouvre à trois tiroirs sur traverse, petits pieds galbés, plateau de marbre gris veiné.  
Epoque Louis XV  
(bronzes rapportés)  
90 x 125 x 67 cm

800 / 1200 €



444

**444 Secrétaire**

En acajou et placage d'acajou ouvrant par un tiroir, deux portes et un abattant, dessus de marbre blanc  
Epoque Louis XVI

300 / 600 €





445



PALERMO  
FRANCESCO LOPES

**445 Guéridon**

En acajou et placage d'acajou souligné d'ébène et bois noirci, piétement tripode à base évidée rehaussée de bronzes ciselés et dorés.

Début du XIXème siècle

Beau plateau en marqueterie de marbre et pierres dures à décor rayonnant signé FRANCESCO LOPES PALERMO

Hauteur: 76.5 cm

Diamètre: 103 cm

8000 / 10000 €

**446 Secrétaire**

De dame en acajou et placage d'acajou ouvrant par quatre tiroirs et un abattant laissant découvrir quatre tiroirs et une grande niche.

Montant demi-colonnes, ornementation de bronze ciselé et doré

Epoque Empire

133x66x39 cm

200 / 400 €



446



447



448

**447 Petite commode**

En acajou et placage d'acajou ouvrant par quatre tiroirs. Montants à colonnes dégagées, garniture de bronze ciselé et doré à décor de feuilles de chêne

Epoque Empire

Plateau de marbre

83x84x53 cm

400 / 600 €

**448 Table à jeu**

En placage d'amarante, bois de rose, et filets teintés verts ouvrant par un tiroir soutenant le plateau portefeuille, montants gaine à terminaison de sabots de bronze

Estampillée Martin OHNEBERG reçu Maître en 1773

Epoque Louis XVI

81x74x40 cm

1300/1800

# MOBILIER



449

## 449 Console

En acajou et placage d'acajou ouvrant par un tiroir en ceinture, montants en forme de colonnes cannelées, piétement réuni par une tablette d'entretoise.

Plateau en marbre cerné d'une galerie ajourée

Garniture de bronze ciselé et doré

Epoque Louis XVI

84x82x40 cm

1500 / 2500 €



450

## 450 Buffet

À hauteur d'appui en bois de placage marqueté de vases fleuris, rinceaux et motifs géométriques sur fond de loupe de thuya, ouvre à deux vantaux.

Epoque Napoléon III

Plateau de marbre blanc veiné

(état d'usage)

112.5 x 1237 x 48 cm

2500 / 2800 €

## 451 Commode

En bois de placage à façade et cotés galbés ouvrant par deux tiroirs sans traverse, garniture de bronze ciselé et doré à décor d'acanthes stylisées, masques de lion et masques d'homme. Tablier mouvementé, montants galbés.

Plateau de marbre

Estampillée Thomas

Style Louis XV

86x140x59 cm

500 / 800 €

## 452 Vitrine

En placage de bois de rose ouvrant par deux portes à décor marqueté d'une frise de motifs géométriques et branchages fleuris dans des encadrements de sycomores.

Plateau de marbre veiné, garniture de bronze ciselé et doré. Piétement galbé

Style Transition Louis XV Louis XVI; circa 1900

161x100x37,5 cm

500 / 1000 €



452



452





453

**453 Vitrine**

À côtés évidés en placage de bois de rose marqueté de motifs losangiques dans des encadrements de filets, riche en ornementation de bronze ciselé et doré à décor de grecques et guirlandes feuillagées entourant un médaillon en biscuit dans le goût de Wedgwood  
Style Louis XVI exécuté à la fin du XIXème siècle  
171 x 111 x 41 cm

1200 / 1500 €



454

**454 Table à jeu**

À plateau portefeuille en bois de placage marqueté de trophées et instruments de musique dans des encadrements de rinceaux et motifs feuillagés, pose sur de hauts pieds galbés, ornementation de bronze ciselé et doré.

Epoque Napoléon III  
(état d'usage)

76 x 90 x 47 cm

1500 / 1800 €

**455 Meuble vitrine**

À hauteur d'appui en placage de bois noirci ouvrant par deux portes vitrées à décor en marqueterie dite "Bouille" de ferronneries et rinceaux feuillagés.

Montants à côtes plates ornés de termes de putti et acanthes stylisées.

Tablier mouvementé

Plateau de marbre noir

Epoque Napoléon III

103x96x40,5 cm

600 / 1000 €



455



# TAPISSERIES



460



461

## 460 Tapis Herike

En soie à décor de feuillage et d'oiseaux  
branchés  
Signé  
75 x 49 cm

200 / 400 €

## 461 Tapis Herike

En soie à décor de feuillages  
Signé  
77 x 50 cm

200 / 400 €

## 462 IRAN

Tapis en laine et soie à décor de feuillages et  
branchages  
160 x 259

800 / 1200 €



462



11 AVRIL 2022 à 11h et 14 h

# Belle vente de Bijoux



*Diamant 7,68 ct J VS2 (LFG)*

Diamants De 1 à 9 ct dont 7.68 ct J VS2 (LFG), 9,01 ct H VS1 (LFG), bijoux anciens, saphirs dont 3.12 ct et 10.23 ct Ceylan sans traitement thermique (GIA), bijoux signés, rubis, émeraudes, montres.

De nombreux sacs et foulards dont HERMES, YVES SAINT LAURENT, CHRISTIAN DIOR, LANVIN, VUITTON, chanel...

Notre expert Louis De Suremain vous reçoit sur rendez-vous à l'étude, tous les mardis  
14 rue des Jardins, Tél. : 03.20.12.24.24 - Mail : [contact@mercier.com](mailto:contact@mercier.com)



**Expositions Publiques**  
Vendredi 8 avril de 14h15 à 19h  
Samedi 9 avril de 9h30 à 12h15 et de 14h 15 à 18h  
Dimanche 10 avril de 9h30 à 12h



Comment faire estimer vos objets en vue d'une éventuelle vente ?

En nous envoyant vos photographies par mail à [expertise@mercier.com](mailto:expertise@mercier.com) ou par courrier à Mercier Maison de ventes,  
14 rue des jardins, 59000 Lille.

Nous pouvons également nous rendre à votre domicile sur rendez-vous au 03 20 12 24 24.  
Ces rendez-vous sont possibles dans toute la France et l'Europe.

# VÉHICULES DE COLLECTION

## 2 VENTES PAR AN



PROCHAINE VENTE

MAI 2022

Hôtel des ventes de Marcq-en-Barœul

MERCIER &  
Commissaires priseurs associés

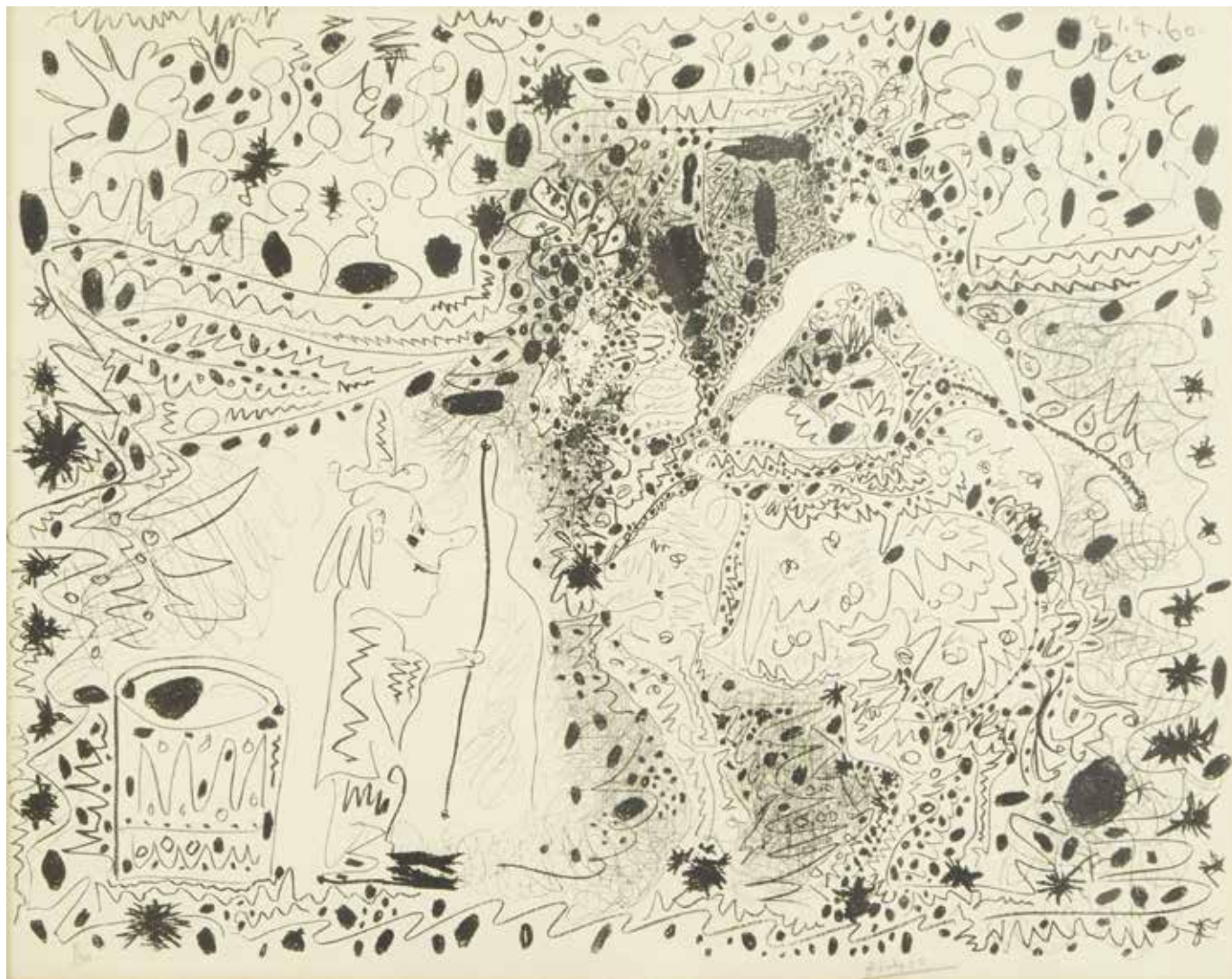


Contact : Stephan Verdebout  
+33(0)6 27 55 08 02 - [sverdebout@mercier.com](mailto:sverdebout@mercier.com)



21 MAI 2022

## Vente cataloguée d'art du XX<sup>ème</sup>



Tableaux du XIX<sup>ème</sup> et XX<sup>ème</sup> siècle

Design, Art du XX<sup>e</sup> siècle

Dont Picasso, Ben Bella, Pignon, Miotte, Waroquier, Debré, Erro, Latapie, Papart,

Delvaux, Estève, Jonone

Comment faire estimer vos objets en vue d'une éventuelle vente ?

En nous envoyant vos photographies par mail à [expertise@mercier.com](mailto:expertise@mercier.com) ou par courrier à Mercier Maison de ventes,  
14 rue des jardins, 59000 Lille.

Nous pouvons également nous rendre à votre domicile sur rendez-vous au 03 20 12 24 24.  
Ces rendez-vous sont possibles dans toute la France et l'Europe.

19 JUIN 2022

Grande Vente cataloguée  
d'art classique



20 JUIN 2022

Belle vente de bijoux



JUIN 2022

Vente de vins et  
spiritueux



Comment faire estimer vos objets en vue d'une éventuelle vente ?

En nous envoyant vos photographies par mail à [expertise@mercier.com](mailto:expertise@mercier.com) ou par courrier à Mercier Maison de ventes,  
14 rue des jardins, 59000 Lille.

Nous pouvons également nous rendre à votre domicile sur rendez-vous au 03 20 12 24 24.  
Ces rendez-vous sont possibles dans toute la France et l'Europe.