

MERCIER & C^E

Commissaires-priseurs associés

DIMANCHE 1er MARS 2020

À 10H30 Lots 1 à 129 et 14h 30 lots 132 à 536



 ENCHÉRISSEZ EN **LIVE** SUR
INTERENCHÈRES
WWW.INTERENCHÈRES.COM

Expert : CÉRAMIQUES

Laurence LENNE Tél. : 00 32 476 54 26 36
art_et_patrimoine@skynet.be
Présente les lots : n° 30 à 46 - 59 à 61 - 65

Expert : TABLEAUX ANCIENS

Cabinet TURQUIN - Stéphane PINTA
69 rue Sainte Anne - 75002 PARIS
Tél. : 01 47 03 48 78 - stephane.pinta@turquin.fr
Présente les lots : 283- 284 - 286 - 287 - 290
293 à 296 - 301 à 324 - 327 à 338 - 340 - 341 - 343 à 345
348 à 352 - 354 -358 - 359 - 360 à 372 - 376 à 378

Expert : TABLEAUX DES XIX^e ET XX^e SIECLES

Marc OTTAVI ; 12, rue Rossini - 75009 PARIS
Tél. : 01 42 46 41 91 - contact@expertise-ottavi.fr
Présente les lots : 389 à 484

EXPOSITIONS PUBLIQUES

Ouverture de l'exposition Le vendredi 28 FÉVRIER de 14h15 à 19h
Le samedi 29 FÉVRIER de 9h30 à 12h15 et 14h15 à 18h
Le dimanche 1 MARS de 9h30 à 12h
(Exposition démontée, lots visibles sur demande)

HÔTEL DES VENTES DE LILLE

14, rue des Jardins - Tél. : 03 20 12 24 24 - Fax : 03 20 51 06 62
www.mercier.com - email : contact@mercier.com

SAS LILLE MÉTROPOLE ENCHÈRES : n° 2002-314 du 4 juillet 2002
D. SOINNE - P. DEGUINES - P. DROUIN - H. WATINE

Photographies et mise en page : Sébastien Hamelin
Impression : Arlys

Orfèvrerie Dimanche 1er Mars à 10h30 (lots 1 à 129)



1



2

1 Grande timbale sur piédouche

En argent uni, frise de feuilles de lauriers et un décor de filets sur le haut de la timbale
Monogrammée V.P
Poinçon 1819-1838
Hauteur : 12.3 cm
Diamètre base : 5.7 cm
Diamètre : 9 cm
111 g

100 / 200 €

2 Grande timbale tulipe

En argent à décor gravé de fleurs et feuillages
piédouche à décor de godrons
Orléans 1776-1778
MO : Michel-Pierre BATAILLE
Hauteur : 12.5 cm
144.7 g

300 / 500 €



3

3 Douze couteaux

À lame en argent marquées BISCOP à Lille,
manche en bois noirci à canaux et viroles en
argent
XVIIIème siècle (un manche légèrement
abîmé)

150 / 300 €



4

4 Coupe en argent à larges cannelures et bords polylobés

XVIIIème siècle
Lille 1748 (Lettre date D)
MO : Barthélémy DECOURCHELLE
120 g
Diamètre : 15 cm

300 / 500 €



5

5 Saucière casque

En argent à décor de frise de feuilles d'eau, anse en col de cygne, pieds griffes à attaches à palmettes et motifs stylisés.
1819-1838
710g

150 / 200 €



6

6 Légumier couvert et son bassin

En argent ciselé orné d'une frise de laurier, anses ajourées, prise en forme de couronne de lauriers
Poinçon Vieillard 1819-1838
389 g

400 / 600 €

7 Théière

En argent ciselé, la base et le couvercle à décor de godrons, fretel en forme de graine, déversoir à pans à terminaison de tête d'aigle

Anse en bois
Enfoncement
XVIIIème siècle, chiffré
Calais (?)
Poids brut : 772 g

1 000 / 1 500 €



7



8

8 Chocolatière

En argent uni, déversoir mouvementé, anse en bois noirci. Décor ciselé d'armoiries comtales.
Arras 1790
Mo: Louis PIERQUINT
Poids brut : 685 g

600 / 1 000 €

9 Cafetière

En argent, déversoir à godrons
Anse en bois tourné
Paris XVIIIème siècle (lettre date P)
Maître orfèvre: François Alexis CARRON
621g

200 / 400 €



9



10

10 Verseuse

En argent à cannelures torsées, prise en bois noirci, piétement tripode à attaches à motifs de rocailles, fretel mouvementé.

Cambrai vers 1798.
(poinçon tête de cheval avec chiffre 1)
Maître orfèvre: Pierre THERY
1336g

2 000 / 2 500 €



11



12

11 Suite de quatre flambeaux

En argent, les fûts méplats, décor ciselé de motifs feuillagés, base oblongue
1798-1809
MO: B
1371 g

2 000 / 2 500 €

12 Plat ovale

En argent à bords chantournés à décor de branches feuillagées formant anses.
Porte au revers de l'aile l'inscription "Doña Teresa Asturias"
Travail étranger, probablement XVIIIe
L: 41 x 27 cm
975 g

900 / 1200 €



13



14

13 BACCARAT

Service de verre à pieds en cristal taillé à décor de pointes de diamants composé de:
- Seize coupes
- Quinze verres à eau
- Seize verre à vin
- Dix verres à vin blanc
- Six carafes avec leurs bouchons
1000 / 1200 €

14 Flacon couvert

En opaline overlay blanc sur fond violine
Epoque Louis Philippe
(bouchon recollé à la base)
H : 38 cm
300 / 350 €

15 Paire de flambeaux

En argent à fût cannelé et annelé sur pied circulaire à décor de cornes d'abondances sur une base carré.
Travail étranger XIXe siècle
732 g
H. 25 cm
800 / 1 000 €



15



16



17

16 Huilier vinaigrier

En argent repercé à riche décor ajouré de feuillages et coquilles, piétement galbé, frise ajourée en forme de hibou
Carafes en cristal taillé, les bouchons en argent ornés d'oiseaux XIXe
Poids net: 309g
400 / 600 €

17 Curieuse tabatière pyrogène

En argent formant porte-allumette à décor de cartouche comprenant des personnages en troïka sur fond amati.
Travail russe daté 1885.
Poids 180 g
300 / 500 €

18 Cuillère à ragoût

En argent à décor d'armoiries comtales.
Arras XVIIIe siècle
MO: VC
145g
150 / 300 €



18



19



20

19 Huilier vinaigrier

en argent ciselé, base octogonale ornée de filets, pose sur quatre pieds en forme de glands, prise annulaire à fût faceté
1789-1798
Maître orfèvre : JNB
Carafes en cristal taillé à décor pointes de diamants et godrons
XIXème siècle
Poids brut : 724 g
300 / 500 €

20 Louche en argent

Spatule à décor d'armoiries comtales
Arras vers 1759
271g
150 / 300 €

21 Douze couteaux à fruit

À lame en argent Poinçon deuxième coq
(1809-1819)
200 / 400 €

22 BACCARAT

Service de verres en cristal finement gravé, modèle Michelangelo, comprenant : Douze verres à eau, douze verres à vin rouge, douze verres à vin blanc, douze flûtes à champagne, deux carafes à vin avec leurs bouchons. Décor de rinceaux et drapés. Signé du cachet. Modèle créé en 1927. (parfait état)

600 / 1000 €



22



23

23 Sucrier

En verre taillé bleu, la monture en argent à décor de frise de piastres et piétement tétrapode ajouré.

H: 26 cm

Poids brut : 1330 g

500 / 600 €



24

25

24 Paire de flambeaux

En argent, les fûts soulignés de têtes de mascarons, bases à frises de perles et cannelures à asperges, bobèches à motifs de pétales.

Belgique, XIXème siècle

H: 33 cm

784 g

900 / 1000 €

25 Chocolatière

En argent ciselé à décor de draperies et guirlandes feuillagées

Fretel en forme de graine, reversoir à décor de godrons et feuillages, manche en ivoire tourné

Poinçon Minerve

Poids brut : 665 g

350 / 500 €

26 Cuillère saupoudreuse

En argent repercé. Spatule ornée d'armoiries d'alliance

XVIIIème

142 g

150 / 300 €



26

27 Corbeille à fruits

En argent à bords chantournés et ajourés à décor de passementerie et guirlandes de fleurs reposant sur une base ovale.

Style Louis XVI.

Travail étranger du XIXème siècle

H. 13 x 34 cm

904 g

800 / 900 €



27



30



31



33 Espagne (?)

Une paire de chiens assis sur des terrasses ovales. Faïence stannifère polychrome. 19ème siècle. Etat : bon
Ht : 23 cm
(LL)

150 / 300 €



32

31 Montelupo

Un plat en majolique polychrome figurant, sur fond de paysage montagneux, deux personnages masculins le premier tenant un étendard et le second une fourche. 17ème siècle. Etat : cassé en deux et restauré.
Diam : 31.5 cm
(LL)

800 / 1200 €

34 Delft (genre de)

Plaque murale en faïence polychrome en forme de cage à oiseau dans un encadrement de passementerie. Au revers, marque apocryphe PAK. Fin du 19ème siècle ou début 20ème.
Etat : bon
Dim : 36x42.5 cm
(LL)

200 / 300 €

31 Venise

Deux albarelli en majolique polychrome décorés de « frutti & fiori » ainsi que de visages de profil. 2ème moitié du 16ème siècle. Etat : égrètures, éclats.
Ht : 15.5 cm
(LL)

1000 / 2 000 €

35 Delft (genre de)

Paire de plaques murales de forme rocaille en faïence polychrome. Décors de bergeries. Au revers marque apocryphe PAK. Fin du 19ème début du 20ème siècle.
Etat : bon
Dim : 39x32 cm
(LL)

200 / 300 €

32 Montelupo

Deux albarelli en majolique polychrome figurant un décor dit « à pomme de pin ». Tardif.
Etat : égrètures
Ht : 25 et 26 cm
(LL)

800 / 1 000 €



33



34



35



36 DELFT

Belle paire d'assiettes en faïence à décor bleu figurant une armoirie composée d'un écu orné de trois merlettes et un chevron. L'écu sommé d'un heaume et entouré de l'inscription « seigneur du conte ». Au revers marque AIK en bleu pour Jacob van der Kool de la manufacture « de Grieksche A » entre 1722 et 1757.

Etat : éclats et égrenures visibles.

Diam : 22 cm

(LL)

1000 / 1 500 €



36

37 DELFT

Très belle paire d'assiettes en faïence à décors de fleurs peintes en bleu. Au centre : une armoirie constituée d'un écu orné d'un loup et de bandes d'azur. Au revers marque LVE pour Lambertus van Eenhorn de la manufacture « de Metaale pot » entre 1691 et 1724.

Etat : petits éclats visibles

Diam : 23 cm

(LL)

1 200 / 1 500 €



37

38 DELFT

Une paire de plats chantournés en faïence à décors rayonnant de fleurs peintes en camaïeu de bleu. Au revers marque AIK en bleu pour Jacob van der Kool de la manufacture « de Grieksche A » entre 1722 et 1757.

Etat : éclats et des égrenures

Diam : 26 cm

(LL)

300 / 400 €



38



39

39 DELFT

Plat ovale chantourné à bordure rocaille. Figurant un décor peint en camaïeu bleu à la manière de la Chine. Deuxième moitié du 18ème siècle.

Etat : une ancienne restauration en bordure

Dim : 21 x 25 cm

(LL)

100 / 150 €

40 DELFT

Rare plat à mendant formant cœur. Il figure des dames coiffées à la Fontange dans un intérieur bourgeois. Au revers, marque de la manufacture « de Witte Ster », 1er quart du 18ème siècle.

Etat : restauré

Dim : 20.5 x 17

(LL)

150 / 200 €



40

41 DELFT

Paire d'égouttoirs à fraises et leurs présentoirs en faïence stannifère à décors bleus figurant des fraises peintes sur les présentoirs et des paysages chinois stylisés peints dans des médaillons. Au revers, marque HB en bleu pour Hugo Brouwer à la manufacture « de Drie Porceleyne Flessies » entre 1761 et 1777.

Etat : petites égrenures

Diam fraisiers : 21 cm

(LL)

800 / 900 €



41



42



43



44



45



46



47

42 Hollande

Très grande plaque murale chantournée en faïence stannifère à décor en camaïeu bleu figurant un paysage champêtre hollandais. 19ème siècle.
Etat : égrenures.
Ht : 59 cm Larg : 49 cm.
(LL)

400 / 800 €

43 Delft

Une assiette en faïence stannifère à décor dit au «teeboom» peint en camaïeu bleu. Au revers, marque CB et une étoile pour Cornelis Brouwer à la manufacture « de Witte Ster » entre 1724 et 1738.
Etat : égrenures
Diam : 22 cm
(LL)

100 / 150 €

44 DELFT anglais (probablement)

Paire de plats ronds en faïence stannifère à décors polychromes de grosses fleurs. Deuxième moitié du 18ème siècle.
Etat : égrenures.
Diam : 35 cm.
(LL)

200 / 250 €

45 Paris manufacture de la Reine rue Thiroux (1775-1864)

Un pot à oïlle et quatre plats ovales en porcelaine dure décorés de quadrillages or, réserves et bouquets de fleurs polychromes. Fretel en forme bouquet de chou-fleur et champignons.
Etat : fêle au fond du pot à oïlle, fêle au grand plat ovale.
L : 38 et 33 cm
(LL)

500 / 600 €

46 Partie de service à café

En porcelaine à fond rose et réhauts dorés comprenant neuf tasses et neuf sous-tasses, un sucrier couvert et une verseuse (restaurations) à décor de paysages architecturaux
Epoque Restauration

300 / 500 €

47 Bruxelles

Vase sur piédouche bi-ansé figurant peinte, dans une vignette rectangulaire encadré d'or, la cathédrale de Bruxelles. Porcelaine de Bruxelles décorée dans les ateliers de peinture JACQUET-NEDONCHELLE à Bruxelles entre 1830 et 1839. Marque Jacquet Nédonchelle peinte en bleu sous la pièce.
Etat : un fêle restauré
Ht : 42.5cm
(LL)

300 / 400 €

50 Chine (fin XIX ou début XX)

Important panneau en bois stuqué polychrome à décor de scène de la vie quotidienne sur fond de paysage lacustre.

Encadrement en bois exotique à décor sculpté de dragons et motifs stylisés.

(accidents et manques)
Dim avec l'encadrement : 144 x 154 cm

2 000 / 3 000€

51 Chine (fin XIXème siècle)

Importante sellette en bois de fer à décor richement sculpté de chimères, motifs stylisés et branchages de cerisiers.

Piètement tétrapode, plateau foncé de marbre (réparé)

H. 81 x 54 x 54 cm

600 / 800 €

52 Chine (fin XIXème siècle)

Meuble en bois exotique à décor sculpté de branchages fleuris et motifs stylisés.

Ouvre à deux vantaux en partie basse, en partie haute à un vantail vitré qui dissimule trois niveaux d'étagère à décrochement, petits pieds à enrroulement, fronton à frise ajourée.

(accidents et manques)

217 x 97 x 38 cm

2 000 / 3 000€



50



51



52



53



54



55

53 Chine (XVIIIème siècle)

Suite de quatre plats en porcelaine polychrome à décor de branchages fleuris et papillons.
Diam. 26,5 cm

300 / 400 €

54 Chine (XVIIIème siècle)

Une assiette en porcelaine de la famille rose à décor de fleurs et oiseaux
Diam: 24 cm

200 / 300 €

55 Chine (XVIIIe siècle)

Garniture en porcelaine à fond rose à décor de scènes de la vie quotidienne dans des cartouches composée de:
Trois vases balustre couverts avec prises en forme de chien de Fo
H. 18 cm
Deux vases tronconiques au col évasé.
H. 14,5 cm

1000 / 1200 €

57 Chine (XIX ème siècle)

Vase balustre en porcelaine en camaïeu bleu à décor d'oiseaux et motifs stylisés, marque au dos.
H. 17,5 cm

150 / 200 €

58 Chine, (Epoque Qianlong)

Paire de plats en porcelaine, l'aile chantournée à décor camaïeu bleu de feuillages et fleurs
Egrenures
diam : 37,5 cm

300 / 500 €

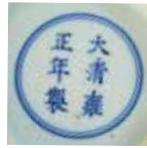


57



58





59 Chine (XXème siècle)

Paire de bols en porcelaine et couverte bleue.

Porte une marque à 6 caractères Yongzheng.

Etat : bon

Diam : 22cm

(LL)

2 000 / 3 000 €



60 Chine

Un plat rond à décor de fleurs peintes dans les émaux de la famille verte. Au revers, marque à la feuille de génépi. Chine, époque Qing, période Kangxi, fin du 17ème- début du 18ème siècle.

Etat : 2 éclats au revers, usures

Diam : 35 cm

(LL)

3 000 / 5 000 €

61 Chine

Grand vase couvert en porcelaine de Chine figurant des fleurs de lotus peintes en camaïeu de bleu. Chine, époque Ming, période Wanli, 1573-1620. Couvercle accidenté et rapporté. Bord du col accidenté. Un vase identique dans les collections du British Museum (OA F.143).

Voir la publication : « Ming Ceramics in the British Museum », Jessica Harrison-Hall, Ed. British Museum, 2001, page 291, n°11:34

Ht : 38 cm

(LL)



1 000 / 1 500 €





62



64



65



63

62 Chine : Paire de plaques

En porcelaine à décor en camaïeu bleu de paysages montagneux
Monture en bois à décor sculpté de personnages inscrits dans des paysages

Dimensions totales : 73.5 x 29 cm

300 / 500 €

63 Chine, (fin XIXe début XXe)

Vase en porcelaine à décor de dragon peint en rouge sur biscuit dans un environnement d'émail noir

H : 33 cm

800 / 1 000 €

64 Chine (XVIIIe siècle)

Suite de six assiettes en porcelaine en camaïeu bleu à décor de paniers fleuris, bambous et roches percées.

Petites égrenures.

Diam. 22, 5 cm

200 / 300 €

65 Chine (XXe siècle)

Vase de forme « Hu » en porcelaine à décor en camaïeu bleu figurant « les trois amis » : le prunus, le bambou et le pin. Anses en forme de tête de cerf. Porte une marque Qianlong six caractères sous la pièce.

Bon état

Hauteur : 33.5 cm

1 000 / 1 500 €



66

66 Partie de service à thé

En argent comprenant : plateau à décor repoussé , théière, petit pot à lait, pot à sucre, deux tasses et deux sous-tasses en argent étranger à décor de dieux et déesses inscrits dans des motifs stylisés

2560 g

600 / 1200 €



67



68

67 Importante coupe

En argent repoussé à décor d'entrelacs, dieux et déesses à motifs stylisés

H : 13 cm

Diam : 25 cm

660 g

300 / 500 €



69



70

68 Petite coupe

À monture en argent ajouré à décor de feuillages et motifs stylisés, doublure en verre violine.

Indochine, 1ère moitié du XXème siècle.

poids brut: 905 g

150 / 300 €

69 Coupe

Sur piédouche en argent niellé en forme de fleurs de lotus.

H : 12 cm

Diam : 20 cm

426g

100 / 150 €



71



70 Importante coupe sur piédouche

En argent à décor au repoussé de divinités, enroulements et motifs stylisés.

H : 19 cm

Diam : 27 cm

1310g

200 / 400 €

71 Deux divinités

En argent repoussé dans des cadres en bois sculpté

H : 12 cm

40 / 60 €



72



73

72 Partie d'équipement de guerrier

En acier niellé à décor d'enroulements végétaux et motifs stylisés composé d'une rondache, un casque et deux protège avant-bras. Ancien travail ottoman
Diam : 47 cm

700 / 1 000 €



74



75

73 IRAN (époque KADJAR)

Casque en fer patiné à décor ciselé de motifs végétaux stylisés et motifs coufiques dans des médaillons.

H : 27 cm

400 / 450 €

74 IRAN (époque KADJAR)

Coffre en fer patiné et damasquiné à décor de motifs floraux stylisés, ouvre à un vantail.

9 x 27 x 14 cm

1 000 / 1 200 €

75 JAPON (fin XIXème siècle)

Écritoire de voyage en placage de bois noirci à décor de geisha et feuillages
Il ouvre par un tiroir latéral

200 / 400 €



76



77

76 CHINE (XXe)

Vase en cloisonné monté en lampe, prise à décor zoomorphe.

H. 30 cm

50 / 80 €

77 CHINE (XXe)

Groupe en bronze cloisonné figurant une divinité sur un éléphant.

H. 41 x 27 cm

150 / 200 €



78

78 Japon, (deuxième moitié du XVIIIème siècle).

Importante vasque sur talon en porcelaine à décor d'oiseaux, rochers fleuris et motifs stylisés.
H : 26 cm
Diamètre: 37 cm

800 / 1 200 €

80 Coffret

Formant nécessaire de voyage en bois exotique, ouvre à trois vantaux dont l'un dissimulant un porte miroir, décor de scènes de la vie quotidienne en semi-relief et ornementation de cuivre à décor ciselé.
Fin du XIXème siècle
21 x 32 x 24 cm

100 / 200 €



80

81 Bas-relief

Représentant un seigneur. Le visage est vu de profil. La richesse de ses parures, nous révèle sa place dominante dans la hiérarchie sociale Maya: large collier, boucles d'oreilles circulaires et imposante coiffe. Cette dernière se compose d'une flamme émergeant du front qui est l'attribut du dieu K, symbole du pouvoir royal. Le visage zoomorphe du dieu est positionné au dessus, la mâchoire supérieure ouverte sur des crocs.

Pierre calcaire avec traces de stuc
Culture Maya, Guatemala
500- 900 apr. J.-C.
H.40- l. 27- Ep. 10 cm

2 000 / 3 000 €

Provenance: Acquis dans les années 70 et resté dans la famille depuis.
Une copie de l'inventaire du 7 mars 1985 par M. Roudillon sera remise à l'acquéreur.

Expert: Bénédicte Hamard
Tel: +33 (0)6 85 52 00 77
contact@bh-expertise.com

82 IRAN

Paire de portraits dans des médaillons en marbre rehaussés de cabochons d'émail dans des entourages de branchages stylisés.
Diamètre: 30.5 cm

600 / 800 €



82



79

79 Toyokuni UTAGAWA (1763-1825)

Femme au chien
Estampe en couleur signée
37 x 25 cm

400 / 600 €



81





83



84



85

83 JAPON début XXe
 Vieillard , enfant et échassier
 Okimono en ivoire sculpté
 H : 28 cm
 Poids : 831 g

100 / 200 €

84 JAPON (Début du XXème siècle)

Pecheur à la pipe et personnage
 Okimono en ivoire sculpté
 H : 30 cm
 Poids : 986 g

150 / 200 €

85 JAPON (Début XXème siècle)

Geisha au chien
 Okimono en ivoire sculpté
 H : 17 cm
 Poids : 1849 g

100 / 200 €

86 JAPON (Début XXème siècle)

Vieillard aux enfants et aux fleurs
 Okimono en ivoire sculpté
 H : 35.5 cm
 Poids : 956 g

100 / 200 €

87 Elément

En ivoire sculpté à décor de person-
 nages, anses à motifs de têtes de lion,
 base ovale
 Début XXème siècle.
 H : 20 cm
 Poids : 1750 g

100 / 200 €

88 Okimono

Figurant un homme aux poissons et à
 l'enfant.
 (Début XXème siècle)
 Hauteur : 29 cm
 Poids : 799 g

300 / 500 €



86



87



88



89



90

89 JAPON (Début XXème siècle)

Importante femme médecin sur son socle
Longueur hors socle : 35 cm
800 g

600 / 800 €

90 JAPON (Début XXème siècle)

Femme médecin en ivoire sculpté.
Long: 6 cm
On y joint un socle
Poids : 4 g

100 / 150 €



91



92



93

91 JAPON (Début XXème siècle)

Femme médecin en ivoire sculpté.
Long: 16 cm
On y joint un socle.
Poids : 87 g

300 / 400 €

92 JAPON (Début XXème siècle)

Femme médecin en ivoire sculpté.
Long: 14 cm
(petites restaurations)
Poids : 111 g

100 / 150 €

93 JAPON (Début XXème siècle)

Femme médecin en ivoire sculpté.
Long: 15 cm
On y joint un socle
Poids : 142 g

300 / 400 €

94 JAPON (Début XXème siècle)

Femme médecin en ivoire sculpté.
Long: 14 cm
On y joint un socle
Poids : 65 g

300 / 400 €

95 JAPON (Début XXème siècle)

Femme médecin en ivoire sculpté.
Long: 20 cm
Poids : 141 g

300 / 400 €

96 JAPON (Début XXème siècle)

Femme médecin en ivoire sculpté.
Long: 15,5 cm
On y joint un socle
Poids : 127 g

300 / 400 €



94



95



96

ART NOUVEAU - ART DÉCO



99



100



101



102



103



104

99 Daum Nancy France

Vase en verre partiellement gravé, base à décor de motifs géométriques

Signé

Eclat

H : 29,5 cm

300 / 500 €

100 René LALIQUE (1860-1945)

Vase Piriac en verre moulé pressé bleu. Signé.

(éclats)

H : 18 cm

Vase référencé sous le N° 1043 dans le catalogue raisonné de Marcilhac et édité de 1930 à 1947

1 500 / 2 000€

101 DAUM

Important vase soliflore en verre marbré vert à inclusions de pailletons d'or. Signé.

H : 59,5 cm

300 / 500 €

102 DAUM

Vase soliflore en verre émaillé à rehauts dorés à décor de fleurettes. Signé, col rodé.

H. 11,5 cm

100 / 150 €

103 DAUM

Vase à décor en grisaille de paysage hollandais au moulin. Signé

H. 14 cm

150 / 200 €

104 Emile GALLE

Vase boule à col droit en verre multicouche, gravé en camée à l'acide de feuilles oranges sur fond blanc nuancé. Signé

(col rodé)

20,5x24 cm

300 / 500 €



106

106 DAUM

Important lustre en verre gravé en camée à l'acide sur fond jaune à décor stylisé composé de trois vasques de forme décroissante à motifs d'enroulements, signé.

H. 86 cm

Diamètre vasque : 64,5 cm

4 000 / 6000 €



107

107 DAUM

Important vase balustre à décor gravé en camée à l'acide d'un paysage lacustre sur fond marbré jaune orangé. Signé.

H. 54 cm

Diam. 26 cm

2500 / 3 000€



108

108 DAUM

Lampe dite champignon en verre marbré à décor dégagé à l'acide d'arbres et motifs feuillagés, sur fond de paysage lacustre, signé.

H. 54 cm

Cache-ampoule : 24 x 22 cm

2 000 / 4 000€



109

109 Emile GALLE

Importante lampe champignon en verre polychrome à décor dégagé à l'acide de paysage de montagne. Abat-jour à décor d'aigles.

Hauteur 73 cm

5 000 / 8000 €



110



111



112

110 FATORI (XIX^e-XX^e)

La danseuse

Sculpture chrysléphantine en ivoire, bronze ciselé et doré. Signée, socle en onyx.

H. 35 cm avec socle

1 200 / 1 500 €

111 Lucienne Antoinette HEUVELMANS (1885-1944)

Vierge à l'enfant

Sculpture chrysléphantine à double patine signée

Socle en bois à degrés

Hauteur : 29.5 cm hors socle

500 / 800 €

112 Gaston Veuenot LEROUX (1854-1942)

Egyptienne au sphinx

Sculpture en bronze à patine polychrome

Hauteur : 68 cm

3 000 / 5 000 €

113 Gaston Veuenot LEROUX (1854-1942)

Orientale à la robe

Sculpture en terre cuite, signée

Quelques manques

H : 85 cm

500 / 800 €

114 BOUTRY (actif début XXe)

Portrait de femme

Groupe en marbre sculpté, signé

H : 50 cm

1 000 / 1 500 €

115 Jean MICH (1871-1932)

Buste de chinois en terre cuite signé, édité par SUSSE.

H. 43 cm

300 / 500 €



113



114



115



116

116 Louis Majorelle,

Salle à manger modèle chicorée comprenant une desserte (140x118x40 cm) une table de salle à manger (74x143x117 cm) un buffet deux corps (239x170x48 cm) en bois mouluré et sculpté. Six chaises de Majorelle d'un modèle légèrement différent.
Epoque Art Nouveau

117 Salon

En bois mouluré et sculpté comprenant un canapé, deux fauteuils et deux chaises à dossier ajouré à décor de chardons, accotoirs et consoles accotoirs mouvementés. Garniture de velours vert.
Epoque Art Nouveau

4 000 / 6 000 €

800 / 1200 €



117



118



119

118 Table à thé

À double plateau chantourné à décor marqueté d'oiseaux inscrits dans un paysage.
Epoque 1900.
83.5 x 72 x 49 cm

300 / 500 €

119 Emille Gallé (?)

Sellette à plateau écusson en bois de placage à décor marqueté de chardons. Piétement galbé réuni par une entretoise. Trace de signature
Epoque Art nouveau
77 x 52 cm

200 / 400 €



120



121



122

120 Important vase

En verre à fond rose à col mouvementé à décor émaillé de fleurs épanouies
Epoque Art Nouveau
32,5 x 29 cm

200 / 400 €

121 MONTIERES

Vase balustre en céramique à reflets métalliques à décor stylisé de roseaux et libellule.
Signé
(infime éclat à la base)
H : 25 cm

200 / 250 €

122 Vase

En verre irisé à col mouvementé, monture en bronze doré à décor de feuillages
Epoque Art Nouveau
H : 26.5 cm

200 / 400 €

123 Edouard COURCHINOX (1891-1968)

Le caddy

Mascotte en bronze argenté
Base en marbre
Hauteur totale: 17 cm

600 / 1 000 €

124 SEVRES

Paire de vases balustres à pans coupés en porcelaine à fond jaune, datées 1908.
H : 29.5 cm

800 / 1 000 €

125 Eugène COLLINOT (1824 - 1899)

Important cache-pot en faïence fine polychrome à décor d'oiseaux et cerisier en fleurs sur fond turquoise, monogrammé.
(égrenures)
H : 24 cm
Diamètre: 42 cm

400 / 500 €

126 ORCHIES (J MARTINACHE)

Paire de vases ovoïdes en faïence fine polychrome à rehauts dorés à motifs stylisés.
Signés
H : 24 cm

300 / 400 €



123



124



125



126

**127 William LOVEGROVE
(1902-1970)**

Les pélicans

Sculpture en bronze patiné,
fonte à la cire perdue de Susse
frères, signé
27 x 52 cm
Socle en verre.

3 000 / 3 500 €



**128 Maximilien Louis FIOT
(1886-1953)**

Course de trois lévriers

Sculpture en bronze à la cire
perdue à patine nuancée, signée
sur la terrasse. Fonte
Cachet Susse Frères Fondateurs et
mention bronze n°1
34 x 91 x 21 cm

3 000 / 5 000 €



**129 Max LE VERRIER
(1891-1973)**

Panthère marchant

Sculpture en régule patiné, base en
marbre rectangulaire
Signée sur la base (Petit accident)
24 x 61 x 14.5 cm

600 / 1 000 €





132

132 Boîte à perruques

En placage de bois de rose marqueté en ailes de papillon dans des encadrements de filets à motifs de chevrons.
Epoque Louis XV.
(petits manques au placage)
14 x 33 x 26.5 cm

400 / 450 €

133 Beau cartel

En placage de corne verte et bronze ciselé et doré à décor de rocailles, coquilles, fleurs épanouies et enroulements, cadran à cartouches émaillés et mouvement.
Signé GOSSELIN à Paris.
(Jean Philippe Gosselin, Horloger reçu maître en 1717)
Caisse estampillée Adrien DUBOIS.
Epoque Louis XV
H : 114 cm

4 000 / 6 000 €



133



134

134 Paire d'appliques

À trois bras de lumière en tôle laquée vert agrémentés de fleurettes de porcelaine.
XVIIIème siècle
H : 46 cm
Long: 30 cm

800 / 1 200 €



135 Belle paire d'appliques

À deux bras de lumière en bronze ciselé et doré à décor d'enroulements, guirlandes fleuries et fleurs épanouies, amortissement à motif de rubans et motif de passementeries.

Epoque Louis XVI
40 x 31 cm

3 000 / 3 500 €

136 Paire de candélabres

À deux bras de lumière en bronze patiné et bronze ciselé et doré, les fûts à décor d'égyptiennes soutenant des bras de lumière à motifs feuillagés

Ils reposent sur des demi-colonnes à frises stylisées

Epoque Empire
Hauteur : 49 cm

1 000 / 1 200 €



137 Paire de beaux candélabres

À trois bras de lumière à décor de vases en cristal de roche d'où s'échappent les bras de lumière en bronze ciselé et doré à décor de branchages fleuries, bases à cannelures torses et frises feuillagées.

Epoque Louis XVI

(Infime manque à une branche)

H : 55 cm

3 000 / 4 000 €



138



139

138 Paire d'appliques

À deux bras de lumière à fond de miroir en bois stuqué et doré, amortissement à motifs de vases fleuris.
XIXème siècle
84 x 33 cm

200 / 300 €

139 Console d'applique

En bois doré et stuqué à riche décor d'acanthes stylisées et fleurettes Piétement mouvementé réuni par une entretoise
Epoque Louis XV
Accidents, manques et restaurations
Plateau en bois simulant le marbre rapporté
89 x 61 x 40.5 cm

500 / 800 €



140

140 Suite de trois papiers peints

Marouflés sur toile à décor en trompe-l'oeil de chérubins sur fond faux-marbre dans des encadrements de motifs stylisés.

XVIIIe
Restaurations.
H. 71 x 59 cm

1 500 / 1800 €



141



142

141 Pannetière

En noyer à décor de branchages fleuris.
XVIIIème
90 x 82.5 x 43 cm

300 / 500 €

142 Pétrin

En noyer sculpté à décor d'urnes couvertes et branchages enrubannés.
XVIIIème
93 x 106 x 44 cm

300 / 500 €



143

143 Buste d'homme

En marbre sculpté.
Fin XVIIIème siècle ou début XIXème siècle
50 x 31 x 18 cm

1 500 / 1 800 €



144

144 Lion attaquant un taureau

Sculpture en bronze patiné reposant sur un socle en marbre gris veiné.
(petit manque à un angle)
Fin XVIIIème ou début XIXème siècle
34 x 40 x 18.5 cm

1000 / 1 500 €

145 Jeune femme

Dans le goût de l'antique, sculpture en bronze à patine nuancée.
Fin XVIIIème siècle ou début XIXème siècle
H : 55 cm
Socle en placage d'ébène à plaques brettées et pieds miche en bronze.
Hauteur totale: 62 cm

5 000 / 6 000 €



145



146

146 Baromètre signé GOHIN

Encadrement en placage d'acajou et verre églomisé à décor de fleurs épanouies. Epoque Restauration. 60 x 53,5 cm

200 / 400 €



147

147 Pendule borne

En bronze patiné à décor à l'antique en semi-relief de brandons, palmettes et motifs stylisés, le cadran, signé de LEDURE bronzier à Paris. Epoque Empire. 39 x 16 x 13 cm

300 / 500 €

148 Pendule portique

En bronze ciselé et doré, montants à décor de termes d'égyptiennes, cadran circulaire émaillé blanc (accidents) dans un entourage de rinceaux feuillagés et guirlandes. Couple d'oiseaux à l'amortissement. Epoque Empire 40 x 23,5 x 10 cm

400 / 600 €



148

149 Paire de flambeaux

En bronze ciselé à décor ciselé de frises de palmettes et motifs stylisés, les fûts tronconiques Circa 1820 Hauteur : 29 cm

400 / 500 €



149

150 Pendule borne

En bronze ciselé à décor en ronde bosse d'un personnage à la robe, masque d'homme et draperie Base rectangulaire à décor en semi-relief de rinceaux et personnage endormi Cadran émaillé blanc Epoque Empire 39 x 29 x 12 cm

800 / 1200 €

151 Paire de chenets

En Bronze ciselé à décor de vestales ailées tenant une tore de laurier surmontée d'une lampe Partie supérieure ornée de deux sphères Epoque Empire 29 x 40 cm

200 / 400 €



150



151

152 Paire de flambeaux

En bronze ciselé et doré à fûts tronconiques, décor ciselé de frises de perles et motifs feuillagés.

Epoque Louis XVI
(avec leurs bobèches)
H : 27 cm

600 / 800 €



152



153

153 Pendule borne

En bronze ciselé et doré à décor en rond-bosse d'une vestale aux fruits et motifs agraires.

Cadran émaillé blanc signé "Courtray à Rouen" souligné de masques de femmes, corne d'abondance et rinceaux, base rectangulaire ornée d'un portrait d'homme en buste inscrit dans un médaillon et rinceaux feuillagés.

Pose sur quatre pieds boules.
Premier tiers du XIXème siècle
Mouvement rapporté
45 x 32 x 12 cm

600 / 1 000 €

154 Pendule

En bronze ciselé et doré à décor en rond-bosse d'ange jardinier, base oblongue, cadran et mouvements rapportés inscrits dans un vase à l'étrusque.

Epoque Empire.
44 x 27 x 11 cm

400 / 600 €



154



155

155 Petite pendule borne

En bronze à double patine brune et dorée, cadran indiquant les heures en chiffres romains, à l'amortissement un pélican nourrissant ses petits.

Epoque restauration
37,5 x 15 x 10 cm

300 / 500 €

156 Paire de flambeaux

En bronze patiné et bronze ciselé à fûts tronconiques soulignés de têtes de divinités en semi-relief, pieds griffes, bases à doucine à frises de feuilles d'eau

Epoque Empire
Hauteur : 22.5 cm

800 / 1 000 €



156

157 Lampe

Dite de bouillotte à deux bras de lumière à décor de frises de palmettes et motifs stylisés, abat-jour en tôle relaqué à hauteur réglable (petite restauration)

Epoque Louis XVI
Hauteur : 70 cm

400 / 600 €



157



158



159



160

158 Vitrine murale

En acajou à fronton en chapeau, riche ornementation de bronze ciselé et doré à décor de frises de piastres, guirlandes fleuries, pots à feu et motifs stylisés.
XIX^{ème} siècle
70 x 27 x 14 cm

2 000 / 2 500 €

159 Diminutif d'armoire

En bois naturel et ronce, ouvre à deux vantaux, fronton débordant à doucine, pieds miche.
XVIII^{ème} siècle
64 x 44 x 22 cm

200 / 300 €

160 Paire de flambeaux

En bronze argenté à fût tronconique et motifs ciselés et stylisés (petites usures à l'argenterie)
Epoque Empire
Hauteur : 29 cm

500 / 700 €

161 Cartel et son cul de lampe

De forme violonnée en placage d'écaille de tortue à décor de marqueterie dite bouille
Riche ornementation en bronze ciselé et doré à décor de putto ou panier fleuri, acanthes stylisées, renommée à l'amortissement
Cadran au repoussé à décor de fleurs de lys, feuillages et dauphins jouxtant le profil de Louis XV
Style Louis XV, XIX^{ème} siècle
Hauteur : 106 x 40,5 x 19,5 cm

3 500 / 5 000 €

162 Paire de sphinges

Formant presse papier en bronze patiné, socles en marbre griotte.
Début XIX^{ème} siècle
(petite restauration à l'angle d'un socle, vis changées)
14,5 x 20 x 8 cm

1 000 / 1 200 €

163 Paire de centres de table

En porcelaine à réhauts dorés à décor ajouré à l'imitation de la vannerie, avec leurs doublures en cuivre
XIX^{ème} siècle
Hauteur : 9 cm
Largeur : 23 cm

800 / 1 000 €



161



162



163





164



164 Belle Paire d'appliques

À deux bras de lumière en bronze ciselé et doré à décor de rocailles et motifs feuillagés.
Epoque Louis XV
36 x 36 cm

5 000 / 7000 €

165 Cartel et son cul de lampe

En marqueterie dite de "Bouille" de cuivre sur fond d'écaille à décor de rinceaux et enroulements, cadran à chiffres romains.
Belle ornementation de bronze ciselé et doré telle que pots à feu, rosaces et godrons.
Style Louis XIV exécuté à la fin du XIXème siècle
H : 70 cm

3 000 / 3 500 €

166 Miroir en bois

Stuqué et doré à décor d'enroulements, coquilles, guirlandes et motifs feuillagés (fond rapporté)
Italie, XIXème siècle
130 x 76 cm

1 200 / 1 500 €



165



166



173



174

173 Garniture de cheminée

En bronze ciselé et doré et marbre composé d'une pendule à montants à colonnes dégagées à décor de godrons, fronton orné de dauphins, vase et feuillages à l'amortissement et de deux cassolettes formées de vases couverts portant la mention "24 boulevard des Italiens, Paris"

(usures)

Seconde moitié du XIXème siècle

Hauteur pendule: 60 cm

Hauteur cassolettes: 44 cm

1 500 / 2 500 €

174 Deux vases ovoïdes

En bronze à décor ciselé de motifs feuillagés, signés ERDMANN.

Vers 1900 - 1920

H. 44 cm

200 / 500 €

175 Coffre-fort

Dissimulé sous la forme d'une console à piétement pilastre à décor peint à l'imitation de la marqueterie. Ornementation de bronze ciselé et doré.

Style Louis XVI

Dim : 82 x 80 x 45 cm

150 / 300 €

176 Icône

À décor polychrome figurant divers registres de la vie du Christ dans un encadrement en bois noir

XIXe siècle

H.81 x 57 cm

400 / 600 €

177 Plaque

En marqueterie de marbre à décor de feuillages

XXème siècle

100 x 100 cm

800 / 1200 €



175



176



177



178

178 Garniture de cheminée

En bronze patiné et bronze doré composée d'une pendule à décor en ronde bosse figurant Diane chasse-ressse et une paire de candélabres à six bras de lumière soutenus par des amours.
Fin XIXe siècle, usures à la patine.
Pendule: 51 x 50 x 17 cm
Candélabres : H.56 cm

1 200 / 1 500 €



179

179 Paire d'importants candélabres

À dix bras de lumière en bronze patiné et bronze doré à décor d'anges en ronde-bosse et rocailles.
Fin du XIXème siècle
H : 78 cm
Largeur : 38 cm

1 200 / 1 500 €



180

180 Paire de vases

En porcelaine et bronze doré à décor de jetés de fleurs
XIXe siècle.
H.45 cm

150 / 200 €

181 Henri PICARD (1840 - 1890)

Paire de coupes sur piédouches en bronze ciselé et doré à décor de branchages et rubans, anses en grecques, bases carrées à décor de plaques d'émaux polychromes à motifs géométriques. Signées Style Louis XVI, fin du XIXe siècle
H. 20 x 18 cm

300 / 400 €

182 Important vase couvert

Monté en lampe en porcelaine du Japon à décor réservé de paysages lacustres, monture en bronze ciselé et doré.
Fin du XIXème siècle
Hauteur totale: 108 cm

1 000 / 1 200 €



182



181



183



184



185

133 Saint Sébastien

En terre cuite
H : 40 cm

200 / 300 €

184 Personnage à l'épée

En costume du Moyen-Age.
Importante sculpture.
XIXème siècle
(lame de l'épée rapportée)
H : 117 cm

1 500 / 1 800 €

185 Importante Vierge à l'enfant

En ivoire sculpté, base en chêne sculpté.
Fin du XIXème siècle ou début XXème siècle.
Hauteur totale: 66,5 cm
(petite manques et restauration à la couronne)

2 000 / 3 000 €

186 Paire d'appliques

À deux bras de lumière en bronze ciselé et doré à décor de feuilles d'acanthes, frises feuillagées, rosaces et motifs stylisés (percées pour l'électricité)
Style louis XVI, XIXème siècle
dim : 43 x 28 cm

500 / 700 €

187 Miroir

À parciose en bois doré mouluré et sculpté à décor de fleurettes, fronton à décor de vase fleuri
Début XVIIIème siècle
Accidents et manques
82 x 43 cm

400 / 600 €

188 Baromètre

De forme losangique en bois doré stucé mouluré et sculpté à décor de pampres de vigne, rosaces, entrelacs et palmettes
Cadran à l'encre par Seratzki, Grande Place à Lille.
Epoque Restauration
93 x 62.5 cm

400 / 800 €

189 Longue-vue

Gainée de cuir havane dans son écrin également en cuir
Longueur : 91 cm
XIXème siècle

300 / 400 €

189Bis Paire de vases

En porcelaine à fond vert et réhauts dorés à décor réservé de bouquets fleuris
Base carrée en bronze
XIXème siècle
Hauteur : 37 cm

600 / 1 000 €



186



187



188



189



189bis



190

190 Suite de quatre jardinières

En pierre de lave à l'imitation de troncs d'arbre.

XIX^{ème} siècle

H : 54 cm

Diamètre: 28 cm

1 500 / 2 000 €

191 Important médaillon ovale

En faïence fine polychrome à décor en haut relief de trophée de chasse (petits manques)

Fin du XIX^{ème} siècle

68 x 49 cm

500 / 600 €



191

192 Pendulette d'officier

En bronze ciselé orné de motifs de rinceaux et motifs stylisés

Cadran émaillé blanc

Verres biseautés 14,5 x 8,5 x 7,5 cm

Avec son étui gainé de cuir

Fin XIX^e siècle

300 / 500 €



192

193 Scaphandre en cuivre

À double patine avec son écusson marqué US

Navy diving Helmet

50 x 33 cm

On y joint un socle en bois noirci.

1 200 / 1 500 €

194 Micromosaïque

En pierres de couleurs représentant Saint-

Pierre de Rome dans un médaillon

Entourage de fleurs épanouies.

Cadre en bois noirci

Italie, XIX^{ème} siècle

H. 18 x 14,5 cm à vue

2 000 / 2 500 €



193



194



195



196



197



198

195 Paire de miroirs

en bois sculpté et doré à décor de chimères, rocailles et motifs stylisés.
XVIIIème siècle
(petits restaurations)
86 x 51 cm

2 000 / 2 500 €

196 Deux gravures

Découpées sur tissu dans un cadre en bois doré, les bords en miroirs, l'une représentant Louis XV, l'autre Charles VII et Marie-Amélie du saint-Empire dans un décor d'ornements rocailles.
XVIIIe siècle
H. 18,5 x 13,5 cm

800 / 1 000 €

197 Pendule de table

En cuivre, cadran émaillé à chiffre romains et arabes, signé " Le Roy à Paris", mouvement à complications.
XVIIIe siècle
H. 18 cm

1000 / 1200 €

198 Enseigne de magasin de tabac

En bois laqué polychrome à réhauts dorés figurant un indien. Crochet d'accroche au dos.
Fin XVIIIe siècle début du XIXe siècle
Fente à la base
H.53 cm

1 500 / 2 000 €



199



200

199 Boîte oblongue

En bois peint polychrome à décor de personnages dans un estaminet, daté 1829
Première moitié du XIXème siècle
H.16 x 43 x 26 cm

300 / 400 €

200 Verre de cérémonie

En verre gravé à motifs d'anges et guirlandes feuillagées, fût facetté.
Fin XVIIIe début XIXe
H.25 cm

400 / 450 €

201 Portrait présumé d'un dignitaire de l'Empire.

Buste en bronze patiné sur piédouche reposant sur une base carrée en bronze ciselé doré ornée d'une frise à motif feuillagé.

Epoque Empire

H. 30, 5 cm

3 000 / 4 000€



201

202 Le petit rémouleur,

Sculpture en bronze patiné et doré

Début XIXème

Socle en marbre veiné

H. 23 x 17 x 13 cm

300 / 400 €



202

203 Miniature ovale

Sur ivoire représentant une jeune femme à la rose.

Encadrement d'origine en placage d'ébène et bronze ciselé doré

Epoque restauration

H. 13,5 x 10 cm à vue

800 / 1200 €



203

204 Paire de candélabres

À trois bras de lumière en bronze ciselé et doré, à décor ciselé de tête d'aigle, palmettes et frises de feuilles d'eau, bobèches centrales amovibles à motifs de pomme de pin.

Style Directoire

H : 32 cm

200 / 300 €



204

205 Paire d'appliques

En bronze ciselé et doré à deux bras de lumière à décor de vases couverts, serpents entrelacés et motifs stylisés.

Style Louis XVI vers 1930.

37 x 31 cm

300 / 500 €



205

Lustres



209

209 Lustre

à huit bras de lumière en bronze ciselé et doré à décor d'enroulements et motifs végétaux stylisés.
Epoque Restauration
H : 101 cm
largeur: 50 cm

800 / 1 000 €

210 Lustre

à huit bras de lumière en bronze ciselé et doré à décor de mascarons, motifs de bacchus en console, carquois et motifs d'enroulements.
Style Louis XIV, fin XIXe siècle
H. 85 x 87 cm

3 000 / 3500 €



210



211

211 BAGUES

Lustre en verre et métal doré à six bras de lumière à décor de branchages fleuris émergeant d'une vasque centrale.
H : 67 cm
Largeur: 58 cm

2 000 / 2 200 €



212

212 Lustre

En bronze ciselé et doré à neuf bras de lumière à motif feuillagé, feuilles et bougeoirs en verre gravé, vasque centrale dépolie à motif de croisillons.
Fin du XIXème siècle
(marque de bronzier LR, petits manques)
H : 85 cm
Largeur: 86 cm

1 500 / 1800 €



213

213 MURANO

Lustre en verre filé polychrome à six bras de lumière.
Fin XIXeme
96 x 93 cm

600 / 1 000 €



214



215



216

214 Antoine Louis BARYE (1796-1875)

Juno

Sculpture en bronze à patine nuancée, fonte d'édition ancienne, signée.

H : 28 cm

4 000 / 4 500 €

215 Benoit ROUGELET (1834-1894)

Nu aux oiseaux

Sculpture en bronze à patine nuancée, fonte d'édition ancienne, signée.

Hauteur : 64 cm

1 500 / 2 000 €

216 James PRADIER (1790-1852)

La toilette d'Atalante

Sculpture en bronze à patine nuancée, fonte d'édition ancienne, signée.

23 x 19 cm

3 000 / 3 500 €



217



218



219

217 Jeune femme à la voilette

Importante sculpture en marbre de Carrare sur piédouche.

Travail Italien de la fin du XIXème siècle. (infimes éclats)

H : 66 cm

600 / 1 000 €

218 Muse

En albâtre sculpté, base recollée.

H. 57 cm

200 / 250 €

219 E. COLLA (actif vers 1930)

Pierrot

Sculpture en albâtre signée

base en marbre vert à doucine

Hauteur totale: 37 cm

300 / 400 €



220

220 Aldo BARTELLETTI (1898-1976)

Tête d'homme barbu de profil

Sculpture en pierre en semi-relief signée et dédiée.

60 x 38 cm

400 / 500 €

221 Patrick CHAMBAULT (né en 1929)

Jeune fille nue

Sculpture en bronze à patine nuancée, fonte à la cire

perdue justifiée EA II/IV, fondeur PAUMELLE.

H : 96 cm

2 000 / 2 500 €

222 Jean Paul AUBE (1837-1916)

Jeune femme et ses enfants

Sculpture en bronze à patine nuancée, fonte d'édition

ancienne, signée

(usures à la patine)

H : 85 cm

1 500 / 2 000 €



221



222



223



225



224

223 Aimé-Jules DALOU (1838-1902)

Les châtements

Sculpture en haut relief à patine nuancée, fonte de Susse, signée.

34 x 26 cm

Encadrement en palissandre

7000 / 9000 €

224 Jean-Baptiste CARPEAUX (1827-1875)

L'amour désarmé

Sculpture en bronze à patine nuancée, fonte d'édition ancienne, cachet de propriété "Carpeaux".

Hauteur avec socle: 78 cm

25 000 / 30 000 €

225 Jean-Baptiste CARPEAUX (1827 - 1875)

La riieuse

Sculpture en bronze à patine nuancée. Fonte d'édition ancienne, Signée. Cachet propriété Carpeaux.

H. : 51 cm

3 000 / 4 000€



226

226 Antoine Louis BARYE (1796-1875)

Lion assis N°2

Sculpture en bronze à patine nuancée,
fonte d'édition ancienne, signée.

H : 21 cm

3 000 / 4 000€



227

227 Henri VIDAL (1864-1918)

Lion rugissant

Sculpture en bronze, signée sur la terrasse
25.5 x 52 cm

800 / 1200 €



228

228 Georges GARDET (1863-1939)

Lion dévorant une antilope

Sculpture en bronze à patine nuancée,
signée sur la terrasse
Base en bois mouluré
26x56x15 cm hors socle

800 / 1200 €

229 Charles VALTON (1851-1918)

Lionne au rocher

Sculpture en bronze à patine nuancée,
fonte d'édition ancienne, socle en pierre,
signée.

14 x 23 cm

1 500 / 2 000 €



229



230 Roger GODCHAUX (1878-1958)

Panthère marchant

Sculpture en bronze à patine nuancé, fonte à la cire perdue de Susse, signée, socle en bois.

Dimension hors socle: 12 x 26 cm

18 000 / 20 000 €



231



232



233

231 Eugène MARIOTON (1854 - 1933)

Devoir civique

Sculpture en bronze à patine brune, fonte d'édition ancienne signée

Hauteur : 41 cm

400 / 600 €



234



235

232 Emmanuel FREMIET (1824-1910) :

L'incroyable

Sculpture en bronze à patine dorée, signée, fonte d'édition ancienne, Barbedienne Fondeur, base circulaire en marbre

Hauteur totale : 32 cm

600 / 1 000 €

233 Bernhard HOETGER (1874-1949)

Le maître d'armes

Sculpture en bronze à patine nuancée, fonte d'édition ancienne de BLOT, signé.

H : 40,5 cm

5 000 / 7000 €

234 Ecole du début du XXème.

Jeune femme à l'arc

Sculpture en terre cuite
Accidents et restaurations
81x43 cm

600 / 800 €



236



237

235 Ecole de la seconde moitié du XIXème

Moïse assis

Sculpture en bronze à patine brune
Barbedienne fondeur, procédé Achille Colas, fonte d'édition ancienne.

Porte la mention "Souvenir de reconnaissance au Docteur Jules Simon de la part du Petit Arturo"

H :60 cm

800 / 1200 €

236 Henri Michel Antoine CHAPU (1833-1891)

La jeunesse

Sculpture en bronze à patine brune, signée fonte d'édition ancienne

F. Barbedienne fondeur à Paris

60 x 18 x 16 cm

700 / 1100 €

237 Jules JOUANT (1863-1921)

Beethoven

Sculpture en bronze à la cire perdue à patine nuancée, fonte d'édition ancienne. Leblanc-Barbedienne fondeur, base en marbre

H : 38 cm (Hors socle)

400 / 600 €



238



239



240

238 Mathilde de THOMAS-SOYER (1860-1940)

Grenadier à cheval faisant le guet

Sculpture en bronze à patine brune nuancée, fonte d'édition ancienne, signée 57.5 x 50 cm

4 500 / 5 500 €

239 Edmond DRAPPIER (XIX)

Grenadier à l'épée

Sculpture en bronze à patine nuancée, fonte d'édition ancienne de BLOT, signée 60 x 55 cm

4 500 / 5 500 €

240 Jean Auguste BARRE (1811-1896)

Marie de Bourgogne

Sculpture en bronze à patine nuancée, fonte d'édition ancienne, signée sur la terrasse. 53 x 44 cm

4 500 / 5 500 €



241



242

241 Pierre Jules MENE (1810-1879)

Chiens au terrier

Sculpture en bronze patiné, fonte d'édition ancienne, signée
20 x 35 x 14 cm

800 / 1 000 €

242 Emmanuel FREMIET (1824-1910)

RAVAGEOT et RAVAGEOLE

Sculpture en bronze patiné, fonte d'édition ancienne. Signée sur la terrasse, socle en marbre griotte.
Dim avec socle: 18 x 17 cm

1 200 / 1 500 €



243

243 Christophe FRATIN (1801-1864)

Ours et ourson

Sculpture en bronze à patine nuancée, fonte d'édition ancienne, signée.
16 x 23 cm

3 000 / 4 000 €

244 Georges Lucien VACOSSIN (1870-1942)

Le renard

Sculpture en bronze patiné, fonte à la cire perdue de ET-LING, signé
41 x 62 cm

8 00 / 1 000 €

245 Alfred JACQUEMART (1824-1896)

Chien à la tortue

Sculpture en bronze à patine nuancée, fonte d'édition ancienne, signée.
15.5 x 18 cm

1 800 / 2 000 €



244



245



248



249

248 Sainte Anne
La Vierge et l'enfant Jésus
Sculpture en bois polychrome
XVIII^{ème} siècle
H : 69 cm

300 / 500 €

249 Vierge à l'enfant
En buis signée "I.D.PUES" sur la base.
XVIII^{ème} siècle
H : 55 cm

8 000 / 10 000 €



250

250 Saint Michel
Terrassant le dragon en bois doré
XVII^{ème} siècle
H. 41 cm

1 000 / 1 500 €



251



252

251 Piéta

En bois sculpté avec traces de polychromie.
XVIème siècle
(fentes, accidents et manques)
77 x 42 cm

1 200 / 1 500 €

252 Vierge à l'enfant

en bois stuqué polychrome à double patine
argentée et dorée
Légers manques à la patine
XVIIIème siècle
Hauteur : 42.5 cm

300 / 500 €

253 Buste de sainte

les mains jointes en chêne sculpté
Fin XVIème ou début XVIIème
(Probablement fragment)
H 63 x 32 cm

400 / 600 €

254 Buste de sainte

en chêne sculpté.
Base à pans coupés.
XVIIIe siècle (socle rapporté)
Hauteur avec socle 30 cm

150 / 300 €

254 bis Un pique cierge

Figurant Sanson sur le dos d'un lion. Laiton
fondu à patine brune. Ancien travail de
dinanderie, 19ème siècle ?
Etat : un accident.
Ht : 25.8 cm

600 / 800 €



253



254



254bis

255 Important cabinet

En noyer et ronce de noyer marqueté de filets de bois noirci et bois de placage. Il ouvre à douze tiroirs et deux vantaux centraux à motifs de niches flanquée de demi colonnes et surmontée de fronton qui dissimule des motifs architectoniques et des motifs de cubes sans fond en marqueterie de bois clair.

Il présente en partie centrale onze petits tiroirs (manque un tiroir) et quatre arcatures à fond de miroir, ornementation de bronze ciselé et doré.

XVII^{ème} siècle

(petits accidents et manques)

Base au modèle rapportée

Dimensions totales: 176 x 138 x 50.5 cm

6 000 / 7 000 €



255



256

256 Coffre

En bois naturel à décor marqueté de bois clair à motifs fleurdelisés Chiffré P.B et H.R

Daté en partie haute 1706. Pose sur une plinthe mouvementée

Début du XVIII^{ème} siècle

80 x 146 x 55 cm

600 / 800 €



257

257 Cabinet

En bois naturel noyer et bois noirci

Décor marqueté de filets de bois clair à motifs de volutes. Il ouvre à six tiroirs latéraux, un ventail central à motif de vase fleuri qui dissimule sept tiroirs sur quatre rangs

XVII^{ème} siècle

51 x 99 x 40 cm

600 / 800 €



258

258 Curieux coffre

Formant tronc en chêne
Les pentures et entrées de serrures en
chêne, daté 1775.
XVIIIème siècle
Base et pieds rapportés.
44 x 125 x 25 cm

200 / 250 €



259

259 Table

En noyer mouluré ouvrant par un tiroir en
ceinture
Piétement en chêne à motif de balustre réuni
par une entretoise en fer forgé
Espagne
XVIIème siècle
77 x 122 x 57.5 cm

300 / 400 €



260



261

260 Table dite Gate-Leg

En noyer mouluré
Plateau à décor marqueté de branchages
fleuris et étoile centrale inscrite dans un motif
polylobé, ouvre à deux tiroirs en ceinture
Pieds à balustres annelés et entretoisés
XVIIIème siècle
Fente
H : 74 cm
Dim du plateau: 100 x 102 cm

600 / 800 €

261 Paire de fauteuils

à dossier plat en noyer, les traverses à décor
ajouré de volutes et enroulements et motifs
stylisés, assises et dossiers garnis de cuir
estampé et motifs cloutés.
Espagne XVIIe siècle
Restaurations.
H. 101 cm Largeur de l'assise. 63 cm

800 / 1 000 €



262

262 Table

En noyer ouvrant à un tiroir en ceinture,
pieds balustres annelés et entretoisés.
Epoque Louis XIII.
(restauration)
73 x 95.5 x 64 cm

150 / 200 €



263

263 Petit cabinet

En noyer, ronce de noyer et bois noirci
ouvrant à six tiroirs sur deux rangs, boutons
en os tourné.
XVIIème siècle
39 x 51.5 x 24.5 cm

300 / 500 €



264

264 Bargueno

En noyer, noyer doré et incrustation d'os à motifs polychromes stylisés.

Il ouvre à dix tiroirs et un vantail central rythmé de colonnettes. Piétement à décor de balustres et mufles de lion.

Dim totale: 135 x 90 x 37 cm

4 000 / 4 500 €

265 Buffet

Deux corps en noyer à décor marqueté de bois clair à motifs de fleurs épanouies et stylisées dans des triples encadrements de filets, les montants à demi colonnes feuillagées, ouvre à quatre vantaux et deux tiroirs

Pose sur de petits pieds boules

XVIIème siècle

Restauration

159 x 124 x 57.5 cm

1 500 / 1800 €

266 Armoire

à deux corps superposés en noyer et bois de placage

Décor sculpté de motifs de plumes, volutes et enroulements, ouvre à deux vantaux, pose sur des pieds miches

En partie du XVIIème siècle

181 x 76 x 49 cm

300 / 400 €



265



266



269



270

269 Belle vierge à l'enfant

En bronze ciselé et doré

Fin XVIIe début XVIIIe

H. 20,5 cm

Socle en placage d'ébène

H. avec socle. 30,5 cm

1 500 / 2 000 €

270 Personnage drapé

En bronze patiné,

XVIIe siècle

Socle rectangulaire en marbre rouge

H. 17 cm

1 500 / 2 000 €

271 Importante paire de pique-cierges

En cuivre à décor au repoussé de godrons, frise de canaux et motifs torsadés.

XVIIe siècle, base percée pour l'électricité.

H. 70 cm

1000 / 1200 €

272 Malines

Entrée du Christ à Jérusalem

Albâtre en semi-relief

Petits accidents et fentes

XVIème siècle

Trace de dorure

Cadre en chêne

Dimensions avec le cadre : 22.5 x 20 cm

600 / 1 000 €



271



272

273 Charmant cabinet

En placage de palissandre et bois noirci marqueté de pierres dures telles que jaspe , lapis lazuli à motifs de fleurs dans des encadrements de filets de cuivre.

Il ouvre à neuf tiroirs dont un tiroir central flanqué de colonnes plaquées de lapis lazuli et est sommé d'un fronton flanqué d'une balustrade à balustres de bronze.

XIXème siècle
(petits manques)
79 x 84 x 34 cm

4 000 / 4 500 €

274 Bas-relief ovale en ivoire

Représentant Dionisos enfant dans un cadre en bois noirci

XVIIIè siècle
H. 12 x 14,5 cm à vue

1000 / 1 200 €

275 Paire d'importants sujets

En ivoire sculpté à décor de personnages mythologiques.

XVIIème siècle.
Socles en bois noirci
Hauteur avec socle: 30 cm

4 000 / 4 500 €



273



274



275



276

276 Ecole de la fin du XVIIème siècle
 Deux anges en bois sculpté
 Accidents et restaurations,
 trace de polychromie
 Hauteurs : 53 et 52 cm
 Bases en pierre postérieures

800 / 1200 €



277 Espagne fin XVIIème début XVIIIème
 Elégant à la robe
 Sculpture en bois doré
 Accidents
 Hauteur avec socle : 104 cm

1000 / 2 000 €



277

278 Presse à livre
 En chêne et bois naturel
 XVIIIème siècle
 H. 40 x 22 cm

200 / 300 €

279 Tronc d'église
 En bois sculpté polychrome
 à décor en hauts reliefs de
 pécheurs dans les flammes
 Art populaire
 XIXème siècle
 30 x 15,5 x 19 cm

100 / 200 €

280 Crucifixion
 Bois sculpté en haut-relief.
 Fin XVIIIème début XIXème
 siècle
 40 x 26 cm

300 / 500 €



278



279



280



282 Cabinet et son piétement

En placage d'écaille, palissandre, ébène et bois noirci. La partie centrale de forme architectonique à termes à motifs de chérubins en bronze et renommées. Dissimule un théâtre en trompe l'œil.

Il ouvre à onze tiroirs et deux vantaux et repose sur un piétement à balustres annelées et entretoisées.

Flandres XVIIe siècle.

Restaurations d'usage

H. 156 x 113 x 39 cm

6 000 / 8 000 €

Tableaux anciens



283 Ecole FLAMANDE vers 1610

Le Christ en croix

Panneau de chêne, une planche, non parqueté
35 x 23,5 cm

Cadre en bois sculpté et redoré de style baroque
(accidents et manques)

800 / 1200 €



284 Dans le goût de l'école Flamande

Vierge à l'Enfant

Panneau de chêne, renforcé
37 x 30 cm

Fentes au panneau et restaurations

300 / 500 €



285 Ecole Flamande XVIIème siècle

Christ aux stigmates et saint personnage

Huile sur panneau
(accidents et fente)
75 cm x 50 cm

1 500 / 3 000€



286 Dans le goût de l'école Ombrienne

Vierge à l'Enfant

Panneau
41 x 31 cm
Soulèvements

1000 / 1 500 €

287 Ecole flamande du XVIIe
Atelier de Frans FRANCKEN
Le portement de croix
 Toile
 37 x 45,5 cm
 Restaurations anciennes
 1 500 / 2 000 €



288 Ecole du XVIIème siècle
Vierge à l'enfant sur fond de paysage
 Gouache sur vélin
 14 x 10,5 cm
 Encadrement d'époque Louis XIII (redoré)
 600 / 800 €



289 Ecole Flamande du XVIIème siècle
Le Christ enfant avec les instruments de la passion
 Aquarelle gouachée sur vélin marouflé sur panneau de bois.
 13 x 16,5 cm
 mention en bas à droite. « Roberge » « in. »

800 / 1 000 €



290



291

290 Ecole ALLEMANDE du XVIème siècle, suiveur de Schongauer
La Crucifixion
Panneau
30 x 21,5 cm
700 / 1 200 €

291 André REVERCHON (1808-1882), d'après Andréa Solari
Vierge à l'enfant au coussin vert, 1881
Huile sur toile signée en bas à droite et datée
60 x 50 cm
1 000 / 1 500 €

292 Ecole FLAMANDE du XVIIe siècle
Homme à la chope
Huile sur panneau
(accidents et fentes)
37 x 24 cm
600 / 800 €



292



293

292 Ecole FLAMANDE du XVIIe siècle
Homme à la chope
Huile sur panneau
(accidents et fentes)
37 x 24 cm
600 / 800 €

293 Ecole FLAMANDE vers 1600
L'Adoration des bergers
Toile marouflée sur panneau
50,5 x 66 cm
1 000 / 1 500 €

294 Ecole Hollandaise du XVIIe
La lecture près de l'âtre
Panneau de chêne, renforcé
36 x 49,5 cm
Restaurations anciennes
1 200 / 1 500 €

295 Attribué à Anthony VICTORIJNS (actif entre 1637 et 1656)
L'épouilleuse
Panneau de chêne, deux planches, non parqueté
24,5 x 34 cm
Restaurations anciennes
800 / 1 200 €



294



295



296 Ecole FLAMANDE du XVIème siècle, atelier de Pieter AERTSEN

La nativité

Panneau de chêne, trois planches, non parqueté

73 x 94 cm

Daté en bas à droite 1566

6 000 / 8 000 €

Provenance:

Vente Strasbourg, groupe Gersaint 1.12.1988, n°65 (attribué à Pieter Aertsen avec comme provenance: Vente anonyme Londres, 8.03.1984, n°63 comme cercle de Pieter Aertsen).

On connaît la même composition, plus grande et datée de 1566 par Pieter Aertsen (vente à New York, Christie's, le 27 janvier 2000, n°166);

Une autre version, datée 1562, en hauteur, vente Christie's New York 27 janvier .2000.



299 Ecole fin XVIIe début du XVIIIème siècle

Scène de bataille

Huile sur toile

52 x 95 cm

3 000 / 5 000 €

300 Jan Van Os (1744-1808)

La Gardienne de vaches,

Huile sur panneau, signée en bas à

droite "J. Van Os"

(légers accident)

28 x 35 cm

4 000 / 6000 €

299



301 Ecole hollandaise du XVIIIe, suiveur de Philips Wouvermans

Ecurie avec soldats - Le ravitaillement du camp

Paire de panneaux

29 x 41 cm

Étiquette ancienne au dos avec numéro 5

Le premier, l'écurie, est une reprise en sens inverse d'après la composition de Wouvermans conservée à la Gemäldegalerie Alte Meister de Dresde.

3 000 / 4 000 €

300



301





302 Carel de HOOCH (actif vers 1627- 1628)

Paysage aux ruines romaines

Panneau

59 x 83 cm

Signé et daté en bas à gauche Charles D. Hooch F. / 16..

Restaurations anciennes

7 000 / 10 000 €



303 Ecole FLAMANDE du XVIIIème siècle, suiveur de Pieter Balten
La danse des œufs
 Panneau
 23,5 x 32 cm
 Importantes restaurations anciennes

2 000 / 3 000€

304 Attribué à Louis de CAULLERY (vers 1565 - 1622)

Scène de bal devant un palais
 Panneau de chêne, deux planches, non parqueté
 52,5 x 86 cm
 Restaurations anciennes

2 500 / 3 500 €

305 Attribué à Anthonie PALAMEDESZ (1601-1673)

Une galante compagnie
 Panneau de chêne parqueté
 48 x 64,5 cm
 Manques et soulèvements
 Sans cadre

2 000 / 3 000€



306 Egbert van HEEMSKERCK (Haarlem 1634 - Londres 1704)

Danse paysanne
 Toile
 35,5 x 42 cm
 Restaurations anciennes

1 000 / 1 500 €

303

304



305



306

309 Cornelis DUSART (1660-1704)

Scène d'auberge avec joueur de violon

Toile

91 x 107 cm

Signé en bas vers la droite

Restaurations anciennes et pièce rapportée

4 000 / 6 000 €



310 David RYCKAERT III (Anvers 1612 - 1661)

Quand les vieux chantent ...

Panneau de chêne, une planche, non parqueté

56,8 x 87,8 cm

Restaurations anciennes

10 000 / 12 000 €

Provenance : Vente anonyme, Vienne, 2 décembre 1975 (Dorotheum), lot 122.

Vente anonyme, Vienne, 26 novembre 2015 (Dorotheum), n° 1360.

Ce proverbe a été illustré par Jacob Jordaens, Jan Steen (La Haye, Maurithuis). Ryckaert l'a traité à plusieurs reprises (Budapest, Szépművészeti Múzeum, Dresde, Gemäldegalerie Alte Meister).

Il existe deux autres variantes dans des collections publiques à ce sujet par David III Ryckaert qui invite les adultes à offrir un mauvais exemple aux enfants (Budapest, Szépművészeti Múzeum et Dresde, Gemäldegalerie Alte Meister).

Le docteur Fred Meijer a confirmé l'attribution de ce tableau à David III Ryckaert en 2015.



311



312



313



314

311 Ecole française du XIX^{ème} siècle suivr de **DOMINIQUIN**
Sybille portant des fleurs
Toile
103,5 x 76 cm
La corbeille de fleurs rapportée ultérieurement
Restaurations anciennes
La pose de la jeune femme est reprise de la Sybille de Dominiquin conservée à la galerie Borghèse à Rome.

600 / 1 000 €

312 Attribué à Hermanus COLLENIUS (vers 1650- 1721)
Jeune garçon avec un chien
Toile
52 x 43 cm
Cachet de cire au dos sur le châssis
Restaurations anciennes

5 000 / 7 000 €

313 Ecole d'Europe du nord du XVII^{ème}
Personnage féminin (fragment)
Toile marouflée sur isorel
68,5 x 59 cm
Restaurations anciennes

800 / 1 200 €

314 Ecole flamande vers 1640
Portrait d'un jeune homme
Toile
78 x 62,7 cm
Restaurations anciennes

1 500 / 2 000 €

315 Dans le goût de CLOUET

Portrait dit de Querin Gandolphe de Geroldseck

Panneau parqueté

36 x 26 cm

Au dos deux cachets de cire

2 000 / 3 000€

Provenance :

Collection Martin Leroy, n° 132 (selon une ancienne étiquette au dos)

Exposition :

Lucerne, Kunstmuseum, (sans date) n° 45, selon une étiquette au dos

- collection de Victor Martin Le Roy, (le tableau ne figure pas dans le catalogue de 1906).

Restaurations anciennes`



315

317 Ecole FLAMANDE 1627

Portrait d'homme la main posée sur un crâne

Toile

111 x 78,5 cm

Inscriptions en haut à gauche Aetatis. 30 . A . 1627

2 000 / 3 000€

318 Dans le goût d'Aniolo FALCONE

L'homme à la cuirasse et au béret de fourrure

Toile

56,5 x 46 cm

Trace d'étiquette ancienne au dos l'attribuant à un peintre né en 1594 et mort en 1660

Porte une signature en bas H. Kreher pinxit 1780

Restaurations anciennes

2 000 / 3 000€



317



318



319

319 Attribué à Abraham GOVAERTS (1589 - 1626)

Paysage avec voyageurs rencontrant des bohémiens
 Panneau transposé sur toile marouflée sur panneau
 56 x 84,5 cm

6000 / 8000 €

Manques et restaurations anciennes
 On connaît deux autres versions de cette composition, sur bois et de dimensions similaires à notre tableau dans des collections particulières (Ursula Härting et Kathleen Borms, Abraham Govaerts : Der Waldmaler (1589-1629), BAI, Schoten, 2003, p.92, n°.42 et 43).

320 Attribué à Victor MAHU (actif à Anvers vers 1665-1700)

Mariage dans une auberge
 Toile
 56,5 x 80,5 cm

3 000 / 4 000 €

Restaurations anciennes
 Une composition identique par Mahu est passée en vente à Bruxelles (hôtel des ventes du grand sablon) le 24-25 mars 1992, n° 104.



320



321 Paul LIEGEOIS (Actif à Paris entre 1650 et 1670)

Nature morte de prunes et abricots

Toile

39 x 68 cm

Restaurations anciennes

12 000 / 15 000 €



322

322 Ecole flamande du XVIIIe suiveur de **Van Ostade**

Scènes d'auberge

Paire de peintures sur verre
22 x 34,5 cm

800 / 1 200 €



323 Ecole FLAMANDE vers 1630, entou-
rage de Adrien van Stalbempt

Les oeuvres de Miséricorde

Panneau de chêne, quatre planches, renforcé
60 x 82 cm
Fente au panneau
Manques

324 Richard BRAKENBURG (Haarlem
1650 - 1702)

La danse paysanne dans un intérieur

Toile
37 x 47 cm
Signée en bas vers la droite R Brakenburg

800 / 1200 €

2 500 / 3 500 €



323

325 Ecole Flamande du XIXème siècle

Buveur dans une taverne

Huile sur panneau, porte un monogramme sur le
repose-pieds en pierre DT f de "fecit".
20 x 28.5 cm

600 / 800 €



324

326 Ecole Flamande du XVIIIème siècle

La halte à l'estaminet

Huile sur toile
37 x 77 cm

1 500 / 2 000 €



325



326



327 Jean Baptiste MOREL I (Anvers 1662- Bruxelles 1732)

Bouquet de fleurs dans un vase

Paire de toiles

42,5 x 36,8 cm

Inscriptions au dos sur le châssis

Signées en bas à droite et à gauche

Restaurations anciennes

4 000 / 5 000 €



328 Ecole ALLEMANDE vers 1650

Nature morte aux poissons et au rômer

Panneau de chêne, deux planches, renforcé

45 x 64 cm

Restaurations anciennes

1000 / 1 500 €



329 Attribué à Roelof KOETS (1592 - 1654)

Nature morte à la verseuse, au rômer et à la

coupe de fruits

Panneau parqueté

65 x 77 cm

Etiquette au dos

Restaurations anciennes

2500 / 3500 €



330

330 Fidel GUDIN (1800 - 1874)

Portrait d'un turc au turban

Toile

81 x 64,8 cm

Signé en bas à droite F. Gudin

Cousin de Théodore Gudin, Fidel se spécialisa dans les scènes orientalistes, notamment turques.

On rapprochera le vêtement rouge orné de galons et d'appliques dorées du costume porté par le Turc Assis, portrait présumé du chanteur Baroilhet, peint par Eugène Delacroix vers 1827-1830 (Paris, musée Delacroix).

5 000 / 7 000 €



331

331 Attribué à Thomas de KEYSER (1596/97 - 1667)

Portrait de jeune érudit

Panneau de chêne ovale

26,5 x 20 cm

Inscription à droite AE 27 / 16...

Restaurations anciennes

Annoté sur la tranche du livre à la hampe du pinceau.

2 000 / 2 500 €

332 Ecole ANGLAISE du XVIIIème siècle

Portrait d'un magistrat

Toile

54 x 40,5 cm

600 / 800 €

333 Dans le goût de l'école Allemande du XVIè siècle

Portrait de gentilhomme sur fond de paysage

Panneau

24,5 x 18 cm

500 / 800 €



332



333

**334 Attribué à Jacob Frans van der MERCK
(vers 1610 - 1664)**

La vente des bijoux

Panneau plusieurs planches
dont deux rajoutées sur les
côtés

59 x 79 cm

Restaurations anciennes

Nous remercions le professeur
Jan de Maer pour avoir suggéré
cette attribution.

2 000 / 3 000 €



**335 Ecole Franco-flamande
vers 1650**

La dispute

Toile

103 x 141 cm

4 000 / 6000 €

Trace de signature en bas à

gauche JAN VAN K...

Restaurations anciennes

Sans cadre

La scène est située sur la place
du marché d'une ville flamande,
avec ses échoppes au second
plan, et la cathédrale à droite.

Au centre, deux mégères se
battent à coup de poing et à
coup de clefs, peut-être deux
marchandes se disputant une
place de marché. Au sol, leurs
paniers ont laissé s'échapper des
fruits et deux garçons se tapent
aussi. A droite, un mendiant
porte un-cul-de-jatte.



Cet extraordinaire tableau s'insère dans le courant des peintres de la réalité du XVIIe siècle. On pense à la "Rixe d'aveugles" de Georges de la Tour, du Getty Museum à Los Angeles, un sujet proche du nôtre, montrant des gueux infirmes s'étripant violemment, ou en mineur aux scènes populaires des frères Le Nain, de Lagneau, Callot, Michelin jusqu'à Goya et Ceruti. À la limite de la caricature, notre peinture peut aussi être rapprochée stylistiquement des toiles de Jan van de Venne (par exemple les enfants).



336 Ecole Hollandaise vers 1640
 La jeune poissonnière
 Panneau de chêne, deux planches, non parqueté
 58 x 46 cm
 Porte au dos une ancienne attribution à Jacob Torenvliet

1000 / 1 500 €



337 Attribué à Jan van de VENNE (Malines vers 1592 - Bruxelles avant 1651)
Paysan à la pipe
 Panneau, deux planches, renforcé
 29,5 x 23 cm
 Restaurations anciennes

1 000 / 1 500 €



338 Ecole FLAMANDE du XIXème siècle
La cuisinière
 Panneau
 26 x 22 cm

300 / 500 €



339 Ecole hollandaise du XVIIème siècle
Femme et enfants dans un intérieur
 Huile sur toile
 H. 124 x 90, 5 cm

4 000 / 4500 €



340 Ecole FLAMANDE vers 1660, atelier de Gonzales COQUES

Joyeuse compagnie

Toile

59,6 x 83,7 cm

Notre tableau est la reprise de la composition de Gonzales Coques, *Repas d'artistes*, conservée au musée du Petit Palais à Paris, de dimensions semblables (cuivre, 59 x 75,5 cm). On n'y voit pas la partie droite avec la porte qu'on a dans notre version.

4 000 / 6 000 €



341 Ecole FLAMANDE vers 1650, suiveur de Jan Wildens

Paysage aux chasseurs

Toile

74 x 119 cm

1 500 / 2 000 €



342 Ecole Flamande du XVIIème siècle

Choc de cavalerie

Huile sur panneau

45 cm x 61 cm

800 / 1200 €



343



344



345



346



347

343 Egbert van HEEMSKERCK (Haarlem 1634 - Londres 1704)

Paysan dormant dans une taverne

Toile

38,5 x 45 cm

1000 / 1 500 €

344 Ecole FRANCAISE du XVIIème siècle, atelier des frères LE NAIN

Famille de paysans avec l'âne

Toile

96 x 128 cm

Restaurations anciennes
Reprise de la partie centrale du tableau de Sébastien Bourdon, *Mendiants et diseuse de bonne aventure* (inv. 2820), conservé au musée du Louvre.

600 / 800 €

345 Ecole hollandaise du XVIIIème siècle

Paysan et son troupeau devant une ruine

Toile

21 x 31,5 cm

Restauration ancienne

200 / 300 €

346 Ecole Flamande du XVIIIème siècle

Scène villageoise

Huile sur toile

43 x 59 cm

200 / 400 €



348

347 Ecole HOLLANDAISE du XVIIIème siècle

Un promeneur près des chaumières

Huile sur toile monogrammée AW.

59 x 72,5 cm

600 / 800 €

348 Attribué à Gerrit Van HEES (1629-1702)

Le repas en forêt

Panneau de chêne, trois planches, réparé.

73 x 108 cm

Fente au panneau

Sans cadre

1000 / 1 500 €

**349 Peter Van de VELDE
(1634 - après 1687)**

Marine avec galères turques

Toile

419,5 x 58 cm

Restaurations anciennes

Notre tableau représenterait l'île DE Souda, en Crète.

Une vue similaire par Van de velde (toile 99.5 x 120cm) est passéE en vente à Vienne, Dorotheum, le 4.12.1970.

3 000 / 4 000 €



**350 Ecole Flamande vers 1600,
suiveur de Jan MASSYS**

Le cordonnier et la marchande de volailles

Toile

93,5 x 123,5 cm

Sans cadre

3 000 / 5 000 €





351



352

351 Ecole hollandaise vers 1800, suiveur de Ruisdael

Paysage au moulin

Toile

64 x 81 cm

1 500 / 3 000€

352 Dans le goût d'Osias BEERT

Nature morte au vase de fruits avec une perruche

Toile

62 x 74 cm

Restaurations anciennes

1 500 / 2 000 €



353



354

353 Ecole flamande fin XVIIIème ou début XIXème siècle

Cavaliers dans un paysage

Huile sur panneau (usures)

17,5 x 26 cm

200 / 400 €

354 Ecole française vers 1800, entourage de Demarne

Gardien de vache dans une paysage

Toile

57,5 x 46,5 cm

Porte un monogramme KD

Cachet au dos

Restaurations anciennes

300 / 500 €



357



358

355 Ecole hollandaise du XVIIIème siècle

Navire dans la tempête

Huile sur toile.

71.5x91cm

(restaurations)

1 200 / 1 500 €

357 Ecole flamande du XIXème siècle

Les Banquiers

Huile sur panneau

51 x 42 cm

500 / 1 000 €

358 Ecole HOLLANDAISE du XVIIIème siècle, d'après Barent FABRITIUS

L'aigiseur de couteau

Toile

45 x 35,5 cm

400 / 600 €



360

360 Ecole Hollandaise fin XVIIème siècle

Portrait d'un homme de qualité sur fond de colonne

Toile
(restauration)
86 x 71 cm

300 / 500 €

361 Attribué à Gérard THOMAS (1663-1720)

Scène de prêche dans une église

Toile
60 x 51 cm
Sans cadre
Cette scène était traditionnellement identifiée comme dialogue entre remontrants et gomaristes

800 / 1 200 €



361

362 Dans le goût de François BOUCHER

Bergère et son troupeau

Toile
46,5 x 37,5 cm
Restaurations

500 / 800 €

363 Ecole HOLLANDAISE du début du XIXème siècle, suiveur de Nicolaes Berchem

Le repos des bergers

Panneau
21,5 x 26 cm
Porte une signature en bas à droite A. v. Velde.

300 / 500 €

364 Ecole Flamande vers 1800, entourage de Jacques Albert SENAIVE

Le déchargement de la charrette

Panneau parqueté
33 x 48 cm

800 / 1 200 €



362



363



364



365



366



367

365 Ecole Française du XVIIIè, atelier de Jacques François COURTIN (1672 - 1752)

Le jeu de tric-trac

Toile

64,5 x 80 cm

2 000 / 3 000€

366 Ecole flamande du XVIIIe siècle

Le galant jardinier

Toile

96 x 57 cm

Restaurations anciennes

800 / 1 200 €

367 Ecole fin XVIIIème siècle

Jeux d'enfants

Huile sur toile

43 x 112 cm

1 200 / 1 500 €

368 Ecole française du XVIIIe, suiveur de WATTEAU

Scène galante

Toile

48,5 x 66 cm

Manques et importantes restaurations anciennes

600 / 800 €



368



369

**369 Pierre-Antoine PATEL, dit le jeune
(1648-1707)**

Promeneurs dans un paysage aux ruines

Toile

65 x 85,2 cm

Signée et datée en bas à droite : P. PATEL 1697

Restaurations anciennes

370 Ecole anglaise vers 1800

Amazone faisant l'aumône à des paysans

Toile

46 x 62,7 cm

Restaurations anciennes

1 000 / 1 500 €

4 000 / 6 000 €



370



372



**372 Louis Léopold BOILLY
(La Bassée 1761 - Paris 1845)**

Portraits d'hommes

Paire de toiles

21,5 x 16,3 cm

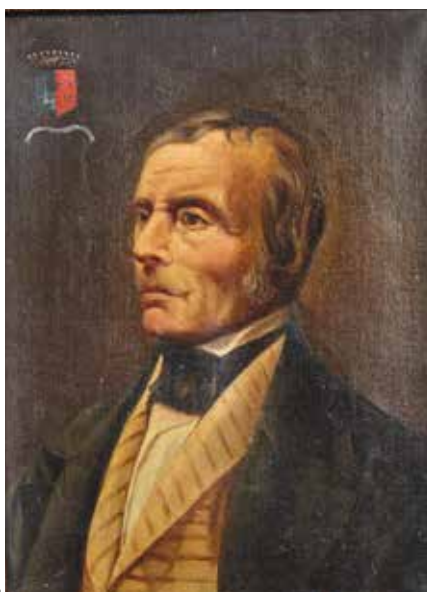
Accidents et manques

Nous remercions Messieurs Pascal Zuber et Etienne Bréton pour avoir confirmé le caractère autographe de notre portrait par examen direct de l'œuvre le 4 février 2020.

2 000 / 3 000 €



373



373 Ecole du XIXème

Portrait de Pierre François Le Vaillant de Monchy et de son épouse

Paire d'huile sur toile

24,5 x 19 cm

600 / 1 000 €

374 Ecole du début du XIXème

Portrait de Louis Charles le Vaillant de Monchy

Huile sur toile

24,5 x 18,5 cm

400 / 600 €



374



375

375 Ecole du début du XIXème

Portrait de Noël le Vaillant de Monchy

Huile sur panneau

24,5 x 18,5 cm

400 / 600 €



376



377

376 Ecole française vers 1760, entourage de Noël Hallé

Le songe de saint Martin

Huile sur toile, rentoilée

Restaurations anciennes

Le moment représenté par cette esquisse est celui où Martin, après avoir partagé son manteau avec le mendiant, fait un rêve dans lequel le Christ lui dit : "en couvrant ce vieil homme, c'est moi que tu as couvert".

55,2 x 36,8 cm

1 500 / 2 000 €

377 Attribué à Pierre-Félix TREZEL (Paris, 1782 - 1855)

Phèdre jugée aux enfers

Toile

145 x 111 cm

Restaurations anciennes

Sans cadre

La scène est tirée de la tragédie de Jean Racine (acte IV, scène VI).

Notre tableau est la reprise de la composition de Trézel conservée au musée du baron Martin à Gray (mêmes dimensions, Salon de 1810, n°783, Salon de 1814, n°1881).

La vente posthume de Pierre-Félix Trézel, le 25 décembre 1855, mentionne parmi les œuvres du peintre : « 3. Phèdre jugée aux enfers. » sans dimensions, mais placées en tête du catalogue comme une œuvre importante.

3 000 / 4 000 €



378

378 Ecole hollandaise du XIXème siècle, suiveur de Jean Baptiste Oudry

Nature morte à l'échassier

Toile

90 x 72 cm

Restaurations anciennes

Notre toile est une reprise partielle de la composition d'Oudry, *Butor et perdrix gardés par un chien de chasse*, conservée au musée du Louvre.

800 / 1 000 €



379

379 William Osborne HAMILTON
(1751-1801)

La mort d'Henri IV

Huile sur toile signée en bas à gauche et datée 1793

121 x 145,5 cm

2 500 / 4 000 €



380

380 Ecole Française du XVIIIème siècle
Nature morte aux prunes, cuivre, légumes sur un entablement

Huile sur toile

(Restaurations anciennes)

54 x 65 cm

2 000 / 3 000 €



380bis

380bis Ecole française du XIXème siècle

Portrait de Madame Dubarry

D'après Quentin La Tour

Pastel

32 x 23 cm

300 / 400 €



381

381 Ecole de la seconde moitié du XVIIIème

Portrait de jeune fille au ruban

Huile sur toile

45x38 cm

300 / 500 €



382

382 Ecole belge du XIXème siècle
Couple et enfants dans un intérieur"

Huile sur panneau signée en bas à droite

24 x 20 cm

200 / 300 €

383 Ecole du XVIIIème siècle :
Femme au chapeau et homme à la lettre

Pastel sur papier marouflé sur toile,
l'un légèrement usé.

A vue : 45 x 55.5 cm

200 / 400 €

384 Attribué à Jean-Baptiste LEPRINCE (1734-1781)

Scène champêtre

Gouache et pastel.

Cadre ancien .

23 x 32 cm

500 / 700 €



384



385

385 Ecole flamande du XVIIIème

Promeneurs dans un paysage

Deux gouaches sur papier. Dans des
cadres en bois noirci.

12 x 8 cm

400 / 600 €

386 Ecole du XVIIIème siècle

Saint Jean et Saint Thomas

Deux encre et lavis d'encre sur papier
Rousseurs

14 x 19.5 cm chaque

400 / 600 €



386

Tableaux des XIXème et XXème siècles



389



390



391



392



393

389 Ferdinand BONHEUR (1817-1887)

Couple de personnages dans un paysage

Deux huiles sur panneau signées en bas.

47 x 31,5 cm

600 / 1 000 €

390 Camillo INNOCENTI (1871-1961)

Couple dans un intérieur

Huile sur panneau signée en bas à gauche

22 x 27 cm

300 / 500 €

391 Louis ARTAN (1827 X 1890)

Pêcheur à marée basse

Huile sur toile signée en bas à droite

23 x 40,5 cm

300 / 500 €

392 H.A HANSEN (début XXème)

Le trois mâts, comté de Hainaut

Aquarelle et gouache monogrammée en bas à gauche.

A vue: 43,5 x 65 cm

1 000 / 1 200 €

393 Constantin WESCHTSCHILOFF (1877-1945)

Les voiliers , circa 1940

Huile sur toile signée en bas à droite.

50 x 61 cm

Accidents.

2 000 / 3 000€



394

394 A.SPEELERNAECKER
(Actif au XIXème siècle)
La leçon de chant
Huile sur toile signée en bas à droite
(petite restauration).
73 x 57,5 cm

1000 / 1 500 €



395

395 HANGENDYK
(Actif au XIXème siècle)
Femme dans sa cuisine
Huile sur toile signée en bas à droite
« H v Hangendyk »
50 x 40 cm

150 / 250 €

396 Louis Joseph César DUCORNET (1806-1856)
Groupe d'enfants, 1843
Huile sur toile signée en bas à gauche C DUCORNET né sans bras et datée.
(Accidents, manques, restaurations)
220 x 140 cm

1 200 / 2 000 €

397 Antoni COTTI (1840 -1929)
Le jour de lessive
Huile sur toile, signée en bas à gauche, située Milano
Infimes restaurations
70 cm x 61,5 cm

1000 / 2 000 €



396



397



401

401 Léon RICHEL (1847-1907)

Jeune femme à l'orée du bois

Huile sur panneau. Signée en bas à gauche.

32.5 x 46 cm

Élève d'Ambroise Détérez à l'Académie de Valenciennes, puis de Narcisse Diaz et de Jules Lefebvre, Léon Richet s'inspire des maîtres de Barbizon dans sa peinture. Maître des paysages et des scènes de genre, il expose avec succès au Salon des artistes français de 1880 à 1906.

800 / 1200 €



402

402 Auguste BÖHM (1819-1891)

Château dans un parc

Huile sur toile. Signée en bas à droite et datée 185?

51 x 75cm

1000 / 1 500 €

Né à Ypres dans les Flandres, l'artiste reçoit l'éducation de son père peintre François Böhm. Il se perfectionne aux Beaux-Arts de Paris sous la férule de Charles Delays et Léon Cogniet. Il conservera de ce dernier maître un goût pour les paysages champêtre toujours traités avec brio et d'une main alerte. Auguste Böhm reçut de nombreuses commandes des notables du Nord, tant pour les portraits que pour l'architecture. Les musées de Douai et d'Ypres conservent plusieurs des ses œuvres.



403

403 Entourage de Jules NOËL, XIXème siècle

Entrée d'un port normand

Huile sur toile.

(trace de signature en bas à gauche)

38 x 59 cm

500 / 1 000 €



404

404 Ludovic CHAUVIAC (1894-1978)

Nu allongé, grandeur nature

Huile sur toile signée en bas à gauche et dédiéee (petits accidents et manques)

107.5 x 195.5 cm

2500 / 3 000 €

Originaire de Montpellier, Ludo Chauviac gagne Paris où il devient élève de Fernand Cormon avant d'exposer au Salon des artistes français (mention honorable en 1933). Accompagné par Foujita et Dubout, le peintre découvre le monde artistique parisien d'entre-deux guerres. Après une vie parisienne intense, Ludo revient dans sa région natale de Montpellier pour continuer son travail.

405 Francis NORBETH (?-1894)

Jeune femme au chat, 1894

Pastel sur toile signé en haut à droite et daté

99 x 73 cm

800 / 1 000 €

Peu d'informations nous sont parvenues sur ce peintre de métier. Notons qu'il exposa au Salon des Beaux-Arts en 1890 un buste dans la section Sculpture (n° 4308), puis au Salon de 1895 un pastel « Les bulles de savon » (n° 1610), connu par une lithographie. Rétrospective posthume, l'artiste étant noté « décédé » au livret.

406 Gustave Adolphe GRAU (1873-1919)

Les baigneuses

Huile sur toile signée en bas à droite

44.5 x 54 cm

1 500 / 2 000 €

L'itinéraire artistique de Gustave Grau, peintre haubourdinois et élève de Bonnat et Maignan, est jalonné de récompenses et de prix. Alors qu'il n'a pas vingt-cinq ans, il obtient une mention honorable en 1898, puis la médaille de troisième classe en 1901 et de deuxième classe en 1903, avant d'être décoré de la médaille de Chevalier de la Légion d'Honneur en 1908. Sa carrière, assez brève, lui permet cependant de consacrer une large part de son temps aux portraits, paysages, scènes de vie quotidienne, remarquables par leur charme et la fraîcheur des coloris.



405



406



407



408



409



410

407 Ecole Française du XIXème siècle

Peintre dans son atelier

Huile sur toile
64 x 54 cm

1 600 / 1 800 €

408 Pauline VALLAYER - MOUTET (XIX-XX)

Portrait de jeune femme

Huile sur toile signée en bas à gauche
27 x 22 cm

600 / 1 000 €

409 Ecole française du milieu du XIXème siècle

Jeune femme aux bijoux en corail

Huile sur toile signée indistinctement vers le milieu à gauche.
Accidents et restaurations
63 x 52.5 cm

400 / 500 €

410 Ecole française de la première moitié du XIXème siècle
Portrait d'élégant

Huile sur toile monogrammée E.P et datée 1824
Accidents et restaurations
65 x 54 cm

400 / 600 €



411 Gustave DE JONGHE (1829-1893)

La réponse embarrassante

Huile sur panneau d'acajou.

Signée en bas à droite

63.5 x 48 cm

Possiblement la peinture a été exposée au Salon de 1875 sous le titre « La lettre », n° 606 du livret.

Élève de son père, Gustave de Jonghe partage sa vie entre la Belgique natale et Paris. L'artiste se fait connaître grâce à ses portraits de femmes élégantes, dans des cadres luxueux. Sa peinture plait aux bourgeois du Second Empire et suscite un attrait durable, déjà salué en son temps comme étant le résultat de sa sincérité et de son goût parfait dans l'exécution.

6 000 / 10 000 €



412



413

412 Ecole hollandaise XIXe siècle

La flotte en mer du Nord, 1839

Huile sur panneau.

Signée en bas à droite Indistinctement et datée
37 x 49 cm

1 500 / 1800 €

**413 Jacques Henri DELPY
(1877-1957)**

Lavandières au soleil couchant

Huile sur panneau signée en bas à gauche
37,5 x 61 cm

1000 / 1200 €

414 Ecole française début XXème siècle

"Vue de Venise"

Huile sur toile. Non signée
80,5 x 116 cm

1 500 / 2 000 €

**415 Siebe Johannes TEN CATE
(1858-1908)**

Le Havre, 1904

Pastel signé en bas à droite et daté
(infime déchirure en marge)

A vue: 31,5 x 39 cm

800 / 1 000 €

**416 Ecole Française fin XIXème début
XXème siècle**

Elégante en bord de mer

Huile sur toile monogrammée AB(?)
(deux pièces au dos)

43 x 61 cm

800 / 1 000 €



414



415



416



418

418 Félix ZIEM (1821-1911)

Paysage orientaliste

Huile sur panneau légèrement cintrée en partie haute, signée en bas à gauche

51.5 x 42 cm

Encadrement d'origine en bois stucqué et doré.

8 000 / 10 000 €

419 Manuel ORAZI (1860 - 1934)

Vue de Sainte Sophie de Constantinople.

Paire d'huiles sur toile signées en bas à gauche (petits manques)

38 x 54.5 cm

7 000 / 8 000 €



419





420



421

420 Raymond PALLIER (XIX-XX)

Jeune femme à l'éventail, 1911

Huile sur toile signée en bas à gauche et datée

(accidents)

81 x 65 cm

400 / 600 €

421 D'après Édouard MANET (1832-1883)

Jeune femme à son balcon

Huile sur bois

Monogrammée « EM » en bas à droite

27 x 14 cm

300 / 400 €

422 Ecole française fin XIXème siècle

La jeune artiste

Huile sur panneau

33.5 x 27 cm

150 / 300 €



422



423

423 Jean-Antoine Pinchon (1772-1850)

Deux enfants près de la ferme

Huile sur toile signée en bas à droite et datée 1840

65 x 54 cm

400 / 600 €

Pinchon eut des maîtres prestigieux : Vincent et Augustin. Ce fut surtout ses talents de portraitiste qui le firent remarquer par l'impératrice Elisabeth de Russie dont il devint un des peintres officiels. Après 1830, l'artiste réalisa des scènes plus intimistes remplies d'enfants exerçant les petits métiers de l'époque.

424 Ecole Hollandaise fin XIXème siècle

Nature morte aux coupes de fruits

Huile sur toile

97 cm x 76 cm

1000 / 1 500 €



424



425

425 BERGERAC (XIX)

Nature morte aux cuivres et aux victuailles

Huile sur toile. Signée en bas à droite. Située Paris en bas à gauche.

46 x 38 cm

100 / 200 €

On retrouve régulièrement en ventes publiques des scènes d'intérieur portant la signature « Bergerac » sans qu'aucune information ne nous soit parvenue sur ce peintre. Ce traité de qualité ne peut provenir que d'un peintre professionnel de talent qui usa de ce pseudonyme pour contourner le contrat d'un marchand léonin.

426 Adolphe-Alexandre LESREL (1839-1929)

Propos de chasseurs, 1904

Huile sur panneau signée en bas à droite et datée

56,5 x 66 cm

13 000 / 15 000€

D'origine normand, Adolphe-Alexandre Lesrel rentre à l'école des Beaux-Arts de Paris, dans l'atelier de Jean-Léon Gérôme à l'âge de 22 ans. Influencé par la conception artistique et la facture de Meissonnier, ce peintre d'histoire et de scènes de genre restera fidèle à l'académisme durant toute sa vie d'artiste.

Exposée au Salon de 1905, n° 810 du livret.



427 P. LAFAYE (XIXème siècle)

Scène d'intérieur animée, 1891

Huile sur toile signée en bas à gauche et datée

81 x 65 cm

4 000 / 4 500 €

428 Émile BAES (1879-1954)

Élégante au miroir

Huile sur toile signée en bas à droite

85 x 55 cm

3 500 / 4 000 €



427



428



430



431



432



433



434



435

430 Marcus FORD
(1914-1989)

Vue de Venise

Huile sur toile signée en bas à gauche
51 x 77 cm

300 / 500 €

431 Ecole française du XIXème siècle

Nature morte aux légumes et aux brocs

Huile sur panneau monogrammée B.F.
15 x 22 cm

300 / 400 €

432 Paul Emile PISSARRO (1884-1972)

Eglise Saint Denis Calvados

Huile sur toile signée en bas à droite, titrée et signée au dos
61 x 46 cm

1 500 / 2 000 €

433 J. BAYEUX

Vue de rue à Rouen animée

Huile sur toile signée en bas à gauche et datée 1884
64 x 54 cm

150 / 300 €

434 Suiveur de SWEBACH,
XIXème siècle

Campement militaire

Huile sur panneau
40,5 x 52 cm

400 / 600 €

435 Dans le goût de Paul-César HELLEU
(1859-1927)

La croisière

Huile sur toile
Petite restauration
34 x 46 cm

1 200 / 1 500 €

436 François LANFANT de METZ (1814-1892)

Un enfant soigné par ses sœurs

Huile sur toile

Signée en bas à droite

24,5 x 39,5 cm

Beau cadre en bois stuqué et doré.

3 500 / 4 000 €

Lanfant de Metz fut élève d'Ary Scheffer, peintre d'histoire, mais se détacha de son maître par le trait comme par les sujets. En 1843, parallèlement au Salon où il reçut un accueil favorable du public, il fut engagé comme dessinateur par le naturaliste Suisse Agassiz. Son goût pour la peinture représentant le monde des enfants et des petits gamins espiègles rappelle certaines petites scènes que l'on doit à Léopold Boilly.



436

437 Alexandre Gabriel DECAMPS (1803-1860)

Singes soldats et chiens

Huile sur toile marouflée sur panneau monogrammée en bas à droite.

14.5 x 21 cm

400 / 500 €

438 École française du XIXème siècle

Éléphants et élégantes dans un paysage

Quatre huiles sur toile à vue ovale

35 x 25 cm

1 500 / 2 500 €



437



438



440



441



442



443

440 André JALLOT (XXe)

Les Estères, 1935

Huile sur panneau signée en bas à gauche et datée située, contresignée et datée au dos 51 x 61 cm

300 / 500 €

441 Charles LÉVY (XIX - XX)

Femme à la lecture dans un parc

Huile sur toile signée en bas à droite. Restauration 50 x 60,5 cm

500 / 800 €

442 Albert RIGOLOT (1862-1932)

Versailles sous la neige, 1919

Pastel signé et daté 60 x 94 cm

1000 / 1 500 €

443 Georges LEROUX (1877-1957)

Paris, le Pont Neuf

Huile sur toile signée en bas à gauche 27 x 35 cm

200 / 400 €

444 Albert Marie LEBOURG (1849-1928)

Le Vert Galant-La seine à Paris

Dessin à la mine de plomb et craie signé en bas à gauche

A vue 20,5 x 30 cm

300 / 400 €

445 Jules NOEL (1810-1881)

Vue d'un fort (Brest?)

Pastel sur papier signé en bas à droite 20 x 35 cm

600 / 1 000 €



444



445



446

446 Pieter VERHAERT (1852-1908)

Le repos des moissonneurs

Huile sur toile signée en bas à droite
53 x 91 cm

2500 / 4 000€

Piet Verhaert, formé à l'Académie d'Anvers par Joseph Van Lierus, se consacra à la peinture de genre avant de se diriger dès 1880 vers la représentation de scènes intimistes. Cet artiste, membre des groupes des « XX » et de la Société des Graveurs Belges voit très tôt son art reconnu dans son pays (ses œuvres sont présentes dans les musées d'Anvers, de Bruxelles, de Gand et de Tournai), mais également en France où il reçoit la médaille d'argent lors de l'Exposition Universelle de 1889.

447 Fernand LEGOUT-GERARD (1856-1924)

Barques et pêcheurs au crépuscule

Huile sur toile signée en bas à gauche
55 x 65 cm

3 000 / 5 000 €

Né à St Lô, Fernand Legout-Gérard fut un peintre fidèle à sa région d'origine et à la Bretagne dont il sait rendre les scènes familières et caractéristiques avec brio et vivacité. C'est la vie journalière des pêcheurs et paysans bretons que l'artiste se plaît à peindre et à décrire d'une main sûre et alerte.

447

448 Louis Alphonse ABEL LAUVRAY (1870-1950)

Les environs de Ouistreham en Normandie près de Deauville

huile sur toile signée en bas à droite
61 x 81 cm

Exposition : Riva-Bella à travers la peinture
1850-1950
15 juillet au 17 septembre 2017 dans la
Grange aux Dimes

2500 / 3 000€



448



451 École de Barbizon, seconde moitié du XIXème siècle

Lavandières près d'un pont

Huile sur panneau.

18.5 x 32 cm

200 / 300 €

452 Henri Pille (1844-1897)

Les préparatifs du mariage

Huile sur toile signée en bas à droite

Infime restauration

74 x 60 cm

1000 / 1 500 €

453 Ecole du début du XIXème siècle

Paysage au pont

Huile sur toile

24.5 x 33 cm

451

200 / 400 €



452



453

455 Eugène DESHAYES

(1862/68-1939)

Vue de ruines

Huile sur panneau, signée en bas à gauche

26,5 x 21,5 cm

300 / 500 €

456 E. PAYES (fin XIX ème siècle)

Le relais de poste

Huile sur toile signée en bas à gauche

65 x 80 cm

400 / 600 €



455



456



458

458 Paul DENARIE
(1859-1942)
Le Marché De Rouen
Crayon noir et fusain sur papier
Signé en bas à gauche
40 x 30 cm

300 / 400 €

460 Pierre LAPRADE
(1875-1932)
Paysage
Huile sur toile marouflée sur
carton signée et encadrée
21.5 x 32.5 cm

400 / 600 €

462 Edouard MASSON (1881-1950)
Nature morte au vase de fleurs et au verre
Pastel sur toile signé en haut à droite.
200 / 300 €



459

459 Maurice CHABAS
(1862-1947)
Une rivière en Dordogne
Technique mixte au crayon noir,
réhauts de couleur et de craie
blanche
Signé en bas à droite
26 x 38 cm

150 / 200 €

461 École française circa 1930
Allégorie de l'abondance Huile
sur isorel
18 x 20,5 cm

150 / 300 €



460



461



462



463



464



465



466



467



468

463 Louis ANQUETIN (1861-1932)

Élégantes

Paire de pastels et fusain signés en bas à gauche (rousseurs)

A vue 61.5 x 44 cm

600 / 800 €

464 Georges BARBIER (1882-1932)

Élégante à la robe et au masque, 1918

Encre, aquarelle et gouache sur papier, signée

20 x 16.5 cm

400 / 600 €

465 Georges BARBIER (1882-1932)

Élégante à la robe

Encre, aquarelle et gouache sur papier, signée

20 x 16.5 cm

300 / 500 €

466 Georges BARBIER (1882-1932)

Élégant à la rose, 1918

Encre, aquarelle et gouache sur papier, signée

20 x 16.5 cm

300 / 500 €

467 Georges BARBIER (1882-1932)

Élégant en habit noir, 1918

Encre, aquarelle et gouache sur papier, signée

20 x 16.5 cm

300 / 500 €

468 Adolphe COSTENOBLE (XX)

Ida

Dessin aux crayons titré et signé en bas à droite

A vue : 30 x 18.5 cm

300 / 350 €

469 Adolphe COSTENOBLE (XX)

Étude de nus

Encre signée en bas à droite

A vue : 19.5 x 31.5 cm

150 / 250 €

470 Arighoni NERI (XX)

Le méhariste, 1998

Aquarelle signée en bas à gauche et datée

46.5 x 62 cm

300 / 500 €



469



470



471 Paul Elie GERNEZ (1888-1948)

Nu assis de dos, 1918

Huile sur carton signée en bas à droite et datée.

45 x 37 cm

3 000 / 5 000 €

Bibliographie : Reproduit p. 25 du catalogue de la Collection Philippe G. exposé chez Franck Moinel, Honfleur en 2005.



472 Paul Elie GERNEZ (1888-1948)

Étude de nu, 1919

Fusain sur papier signé et daté en bas à droite

Avue 52 x 35.5 cm

Oeuvre reproduite dans "Paul-Elie Gernez", éditions Grasset, 1947, p.33.

600 / 1 000 €



473 Albert Braïtou-Sala (1885-1972)

Jeune fille au chat

Huile sur carton signée en bas à droite

25 x 20.5 cm

600 / 800 €



474 Albert Braïtou-Sala (1885-1972)

Portrait de dame

Huile sur toile signée en bas à droite

55 x 47 cm

1 000 / 1 500 €



475

475 Roger CHAPELAIN-MIDY (1904-1992)
Rêverie
 Gouache et crayon sur papier
 Signé en bas à gauche
 61 x 47 cm

400 / 600 €



476

476 Ecole du début du XXème siècle
Portrait de jeune homme au béret
 Huile sur toile, non signée
 35 x 27 cm
 (restaurations)

100 / 200 €



477

477 Marcel DYF (1899-1985)
Nature morte au vase fleuri, circa 1960
 Huile sur toile signée en bas à droite
 50 x 40 cm

2 000 / 3 000€

478 Manuel ORTIZ DE ZARATE (1886-1946)
Vase de fleurs
 Huile sur toile signée
 65 x 54 cm

1 500 / 2 500 €

480 Victor FILIPPOV (1930-1998)
Usine de poisson à Noguinsk à l'est de Moscou
 Huile sur panneau signée
 50 x 70 cm

600 / 1 000 €



478



480



481

481 A Visconti (Peintre voyageur actif au XIXème siècle)

Vue du Caire

Huile sur toile signée en bas à droite

Petites restaurations

52 x 77 cm

3 000 / 5 000 €

482 RANDRIA Ecole Malgache

Pêcheur sur l'étang, 1910

Huile sur toile de raphia,

Signée en bas à droite, datée et située

Tananarive

60 x 68 cm

Légers manques et pliures

200 / 400 €

483 RANDRIA Ecole Malgache

Portrait de RANAVALONA III (?), 1910

Huile sur toile de raphia signée situé Tananarive Madagascar et datée

Usures et pliures

Dim totale: 100 x 71 cm

200 / 400 €

484 Ecole Malgache

Le forgeron, 1910

Huile sur toile de raphia signée indistinctement en bas à gauche située Tananarive et daté. Petits manques et pliures

94 x 72 cm

150 / 300 €

485 Ecole Malgache du début du XXème

Vue panoramique de Tananarive

Huile sur toile de raphia

Petits manques et pliures

61,5 x 262 cm

300 / 500 €



482



483



484



485



488

488 Paire d'encoignures

À ressaut central en bois de placage marqueté de bois clair à motifs de trophées d'instruments de musique dans des encadrements de filets et grecques. Elles ouvrent à un vantail souligné d'une frise de postes à fleurons stylisés, les montants méplats à décor marqueté de fleurons et rosaces et posent sur de petits pieds galbés, plateau de marbre veiné vert

Estampillées Martin Ohneberg reçu maître en 1773.

Epoque Transition Louis XV- Louis XVI (fentes et petits accidents et manques)

89 x 70 x 43.5 cm

4 000 / 4500 €

489 Attribué à Charles CRESSON

Beau fauteuil à dossier plat à "La Reine" en hêtre richement sculpté de grenades éclatées, coquilles, rinceaux et enroulements

Accotoirs à manchettes, supports d'accotoirs et ceinture sinueuse, petits pieds galbés à terminaison à l'imitation d'un bronze.

Epoque Régence.

H : 88 cm

Largeur de l'assise : 73 cm

profondeur: 58 cm

1 200 / 1 500 €

490 Commode demi-lune

En placage de bois de rose marqueté en frise dans des encadrements de filets sur fond d'amarante, ouvre à deux tiroirs sur traverse, montants à cannelures simulés, pose sur de hauts pieds gaines, plateau de marbre veiné

Estampillée Jacques Antoine LECLERC reçu Maître en 1779

Epoque Louis XVI

85 x 81 x 40 cm

2 500 / 3 000€



489



490



491 Belle commode

À léger ressaut central en placage de bois clair et bois teinté vert à décor de paysage et architecture à l'antique dans des encadrements de filets de bois clair sur fond d'amarante et bois de rose. Elle ouvre à trois tiroirs en ceinture et deux tiroirs sans traverse, pose sur de petits pieds galbés, ornementation de bronze ciselé et doré aux entrées de serrure, anneaux de tirage, cul-de-lampe et sabots.

Plateau de marbre veiné blanc.

Epoque Transition Louis XV-Louis XVI

87 x 127 x 55 cm

8 000 / 12 000 €

Notre commode peut être attribuée à Jean MATHIEU II CHEVALIER reçu Maître en 1743.

Elle peut être rapprochée d'une commode très proche reproduite dans le KJELBERG et dans l'objet d'Art d'Avril 1999, p.79.



492



493



494



495

492 Table de salon

En placage de bois de rose marqueté en frise dans des encadrements de filets à bâtons rompus, ouvre à trois tiroirs sur traverse, le premier formant écritoire, pose sur de hauts pieds galbés réunis par une tablette d'entrejambe, plateau de marbre à galerie

Epoque Transition Louis XV- Louis XVI

71 x 44 x 32.5 cm

1 500 / 1800 €

493 Table de salon

Galbée toutes faces en acajou et placage d'acajou, ouvre à trois tiroirs sur traverse, pose sur de hauts pieds galbés à roulettes réunis par une tablette d'entrejambe, plateau de marbre brèche d'Alep (fracturé) à lingotière de bronze

Estampillée Jean-François DUBUT
Epoque Louis XV (fentes)

71 x 49 x 31.5 cm

2 000 / 2 500 €

Une table similaire est conservée aux musée des arts décoratifs de Paris sous le numéro d'inventaire 45753

494 Console demi lune

En bois laqué gris à réhauts dorés, décor sculpté de frises d'entrelacs, guirlandes fleuries, noeuds et rubans, pose sur quatre pieds fuselés à cannelures rudentées à asperges soulignées de frises feuillagées à entretoise centrée d'une urne fleurie, plateau de marbre veiné

Epoque Louis XVI

85 x 127 x 60 cm

3500 / 4 000€

495 Petite commode

À façade et côtés galbés en placage de palissandre marqueté en frise dans des encadrements de filets. Elle ouvre à deux tiroirs sur traverse, pose sur des pieds galbés, plateau de marbre veiné.

Estampillée MIGEON

Epoque Louis XV

81 x 79 x 48 cm

2500 / 3500 €



496



496 Bureau dos d'âne

Toutes faces en placage de satiné marqueté de quatrefeuilles polylobés inscrits dans des losanges dans des encadrements de filets mouvementés. Il ouvre à un abattant qui dissimule un intérieur mouvementé présentant deux tiroirs marquetés de motifs losangiques et deux secrets, pose sur de haut pieds galbés.
Estampillé R. Lacroix (Roger VANDERCRUSE dit LACROIX) reçu Maître en 1755.
Epoque Louis XV
(petits manques au placage)
84 x 67 x 36 cm

2500 / 3 000€

497 Belle paire de fauteuils

En hêtre sculpté de frises de postes inversées, les accotoirs à manchette, supports d'accotoirs soulignés de feuilles d'acanthes, dèss de raccordement à rosaces, pieds fuselés à cannelures rudentées
Epoque Louis XVI
A rapprocher de la production de Jean Baptiste-Claude SÉNÉ
Hauteur : 94 cm
Largeur de l'assise : 61 cm
Profondeur : 55 cm

4 000/ 4500 €

498 Coiffeuse à caissons

En placage de bois de violette, marqueté en ailes de papillon. Elle ouvre à trois vantaux en partie supérieure et trois tiroirs en ceinture. Ornementation de bronzes
Epoque Louis XV
Estampillée BURY, reçu Maître en 1774.
101 x 52 x 77 cm

600 / 1 000 €



497



498



499

499 Bureau plat

En acajou et placage d'acajou ouvrant par cinq tiroirs et deux tablettes latérales, montants à colonnes annelées à bagues de bronze ciselé et doré. Plateau gainé de cuir doré au petit fer. Epoque Empire
78 x 179.5 x 80 cm
(Usures et fentes)

800 / 1200 €



500

500 Guéridon

Rond dit de bouillote en acajou et placage d'acajou, ouvre à deux tiroirs et présente deux tablettes, pose sur de hauts pieds fuselés et cannelés. Plateau de marbre à galerie
Style Louis XVI, XIXème siècle
H : 72.5 cm
Diamètre : 66 cm

300 / 500 €

501 Serviteur muet

À double plateau circulaire en acajou et placage d'acajou orné de filets de laiton. Fut cannelé, piétement tripode, les plateaux cernés d'une galerie ajourée.
XIXème siècle
Style Louis XVI
(Petits accidents au placage)
112 x 62 cm

200 / 300 €



501

502 Guéridon

En placage d'acajou à fût central à balustre annelé, piétement évidé à montants en bronze doré, garniture de bronze ciselé et doré tel que rosaces, palmettes, et plaques brettées. Plateau de marbre veiné.
Style Empire.
H: 85 cm

1000 / 1200 €



502

Bernard MOLITOR (1755 - 1833)

Reçu maître en 1787, annonce le style Empire par sa grande maîtrise du travail du bronze ciselé dont il renouvelle le répertoire ornemental.

Fournisseur de Mesdames Tantes pour le château de Bellevue puis de Marie-Antoinette aux ultimes années de l'Ancien Régime, il traverse la période révolutionnaire sans trop de difficultés avant de fournir le garde-meuble impérial.

Les motifs d'égyptiennes et de griffons de la commode que nous présentons sont à rapprocher des bronzes du secrétaire Directoire conservé au Cleveland Museum of Art (acquis en vente publique à Monte-Carlo en 1979).

Pierre Kjelberg, Le mobilier français du XVIIIe, vol 2, p 561



503

503 Attribué à Bernard MOLITOR

Lit en acajou et placage d'acajou. Il est agrémenté d'une exceptionnelle ornementation de bronze patiné et bronze ciselé et doré telle que griffons, athéniennes, renommées, aigles, les montants sommés de têtes d'égyptiennes coiffés du némès et vases sur piédouche, pose sur socles à degrés et roulettes. Epoque Empire.

(infimes marques au placage, une petite reprise au placage à l'intérieur d'un montant)

Dim intérieures : 184 x 132 cm Dim extérieures : H : 134 cm

Long: 200 cm Largeur : 140.5 cm

7 000 / 10 000 €

504 Attribué à Bernard MOLITOR

Commode au modèle, les montants à bustes d'égyptiennes engagées.

Elle ouvre à quatre tiroirs sur traverse, pose sur des pieds miche en bronze doré, plateau de marbre gris veiné, riche ornementation de bronze patiné et bronze ciselé et doré telle que griffons, cornes d'abondance, guirlandes de feuilles de lauriers, termes, palmettes...

Epoque Empire

(manques au placage, fentes sur les côtés)

95.5 x 130.5 x 64.5 cm

8 000 / 10 000 €



504



505

505 Commode

À façade et côtés galbés ouvrant par quatre tiroirs sur trois rangs en bois de placage. Riches ornements de bronze ciselé et doré au "C couronné"; Accidents et manques au placage. Dessus marbre rapporté. Epoque Louis XV.
87 x 129 x 60 cm

2 000 / 3 000€



506

506 Fauteuil

À dossier à "La Reine" à fond de canne en hêtre sculpté de coquilles, rinceaux et enroulements, les accotoirs à manchettes, ceinture cintrée et pieds galbés à entretoise en "X"
Epoque Régence
Hauteur : 92 cm
Largeur de l'assise : 61 cm
Profondeur : 51 cm

1000 / 1 500 €

507 Secrétaire

En placage de bois satiné en pointe de diamants, il ouvre à un abattant qui dissimule tiroirs et casiers, deux vantaux en partie basse, petits pieds galbés.
Epoque Transition Louis XV- Louis XVI
Estampille de Nicolas Malle reçu Maître en 1765
(Restaurations à la marqueterie)
Marbre blanc veiné.
126 x 94.5 x 37.5 cm

600 / 1 000 €

508 Bureau de pente

En placage de palissandre marqueté de motifs losangiques dans des encadrements de filets, ouvre à un abattant qui dissimule sept tiroirs et un secret, trois tiroirs sur deux rangs en façade, pieds galbés.
Epoque Louis XV.
97 x 97 x 51 cm
(légèrement insolés, petit accident et manques)

700 / 1 000 €



507



508



509 Belle Commode

À façade galbée en placage de loupe d'orme, olivier, amarante, loupe de noyer, loupe de frêne à décor marqueté de motifs géométriques dans des encadrements de filets de bois clair et bois teinté.

Elle ouvre à trois tiroirs sur traverse pose sur des petits pieds droits

Montants antérieurs arrondis, montants postérieurs à ressauts, plateau marqueté d'un motif central étoilé et stylisé dans des encadrements de filets et motifs géométriques

Dauphiné, Epoque Louis XIV à rapprocher de la production de Thomas HACHE.

Ornements de bronze ciselé aux mains pendantes, entrées de serrure et cul de lampe.

Hauteur : 86 cm

Largeur : 132 cm

Profondeur : 68.5 cm

8 000 / 12 000 €





510



511

510 Commode

À portes en placage de satiné marqueté en frise dans des encadrements de filets et rosaces, ouvre à deux vantaux, pose sur de hauts pieds galbés, montants à cannelures simulées, plateau de marbre veiné.

Ancien travail de style Transition-Louis XV-Louis XVI.

90 x 95 x 37 cm
(Restaurations)

300 / 500 €

511 Secrétaire

En placage de bois de rose marqueté en ailes de papillon dans un encadrement d'amarante, ouvrant par un tiroir, un abattant et deux portes dans la partie basse.

L'abattant laisse découvrir quatre casiers et six petit tiroirs ainsi qu'une écritoire en cuir brun montants à côtes plates à cannelures simulées. Garniture de bronze ciselé et doré

Epoque Louis XVI
Estampille Jean pierre Dusautoy reçu Maître en 1779.

141 x 92 x 38 cm

800 / 1200 €



512



513

512 Élégante petite table

Le plateau de forme rognon en acajou et placage d'acajou, ouvrant par deux petits tiroirs, le plateau dissimulant une écritoire gainée de cuir, piètement mouvementé réunis par une entretoise, le plateau cerné d'une lingotière en bronze

Ancien travail de style Louis XVI
76 x 102 x 41 cm

800 / 1200 €

513 Commode

En bois de placage à façade chantournée ouvrant par trois tiroirs

Garniture de bronze ciselé et doré
Montants à côtes plates

XVIIIème siècle
Plateau de marbre
80 x 104 x 53 cm

Restaurations

400 / 800 €



514



515

514 Fauteuil

À fond de canne en hêtre sculpté de rinceaux, palmettes et motifs feuillagés, accotoirs, support d'accotoirs et ceinture mouvementés, pieds galbés et entretoisés.

Epoque Régence
100 x 62 x 53 cm

300 / 500 €

515 Encoignure dite de port

En acajou à décor de filets moulurés, ouvre à deux vantaux, montants à fond de cannelures rudentées, ceinture soulignée de motifs de triglyphes, pieds gainés

Nord de la France, XVIIIème siècle
94 x 80 x 56 cm

1 200 / 1 500 €



516



517

516 Secrétaire

Droit en placage de satiné marqueté de filets et grecques sur fond d'amarante. Il ouvre à un tiroir en ceinture, un abattant qui dissimule sept tiroirs, deux vantaux en partie basse, plateau de marbre veiné.

Epoque Louis XVI
145 x 94 x 40 cm

1 500 / 2 000 €

517 Paire de consoles

Demi-lune en bois sculpté et doré à décor de frise de rosaces, frises de perles, mufle de lion et motifs stylisés, elles posent sur de hauts pieds fuselés et annelés soulignés de frises feuillagées, plateaux de marbre gris veiné.

L'une XVIIIe siècle, l'autre d'époque postérieure.

Petites restaurations et reprise à la dorure

Travail probablement italien

77 x 76 x 36 cm

1400 / 1600 €

518 Commode

En placage de bois de rose à décor central marqueté de bateaux soulignés d'incrustations de cuivre devant une ville fortifiée dans des encadrements de filets. Elle ouvre à cinq tiroirs dont deux sans traverse, ornementation de bronze aux poignées de tirage et entrées de serrure.

Estampillée Fidelis SCHEY reçu Maître en 1777.

85.5 x 130 x 60.5 cm

2500 / 3500 €



518



521

521 Paire de fauteuils

À haut dossier en noyer mouluré
Les accotoirs à terminaison en volute
Supports d'accotoir et piétements à balustre
annelé
Epoque Louis XIII (Vermiculé)
Garniture fixe de tissu beige à motifs de
chevrons
H : 117.5 cm
Largeur de l'assise: 61 cm
Profondeur: 50 cm

800 / 1 000 €



522

522 Fauteuil

À haut dossier plat en bois naturel, accotoirs
à terminaison en volute, supports d'accotoir
en console, piétement entretoisé dit "os de
mouton"
Garniture fixe de tissu beige souligné de
bandes de tissu à motifs géométriques
Epoque Louis XIII
H : 121 cm
Largeur: 59 cm
Profondeur: 50 cm

250 / 300 €



523

523 Fauteuil

À dossier plat en noyer, accotoirs et supports
d'accotoir mouvementés, piétement entretoi-
sé dit "os de mouton"
Epoque Louis XIII
(accident à la traverse arrière)
Garniture fixe de tissu écru à motifs de
chevrons
Hauteur : 91 cm
Largeur de l'assise: 60 cm
Profondeur: 46 cm

200 / 250 €



524 Paire de fauteuils

À haut dossier en noyer mouluré et bois naturel, les accotoirs à man-
chette, support d'accotoir mouvementé, piétement à balustre à pans
entretroisés
Fin de l'époque Louis XIV
H : 111 cm
Largeur de l'assise: 64 cm
Profondeur: 55 cm

800 / 1 000 €

525 Paire de chaises

À haut dossier en noyer à piétement dit "os de mouton"
Epoque Louis XIII
(restauration)

150 / 200 €



524



525





526



527



528

526 Important

Vaisselle à deux corps en chêne mouluré et sculpté, la façade et les côtés chantournés à riche décor sculpté de motifs rocailles.

XVIIIème siècle
Vitres biseautées.
298 x 167 x 73 cm

800 / 1200 €

527 Armoire

A deux portes en noyer mouluré à décor de volutes et de médaillons surmontés d'une corniche en anse de panier.

Estampillée Jean Baptiste FROMAGEAU reçu maître en 1755
XVIIIème siècle
Accidents et restaurations
254 x 144 x 70 cm

600 / 1 000 €

528 Buffet

À hauteur d'appui en noyer
Il ouvre à deux tiroirs en arbalète et deux vantaux posent sur une plinthe

XVIIIème siècle
Restauration
119 x 158 x 54 cm

800 / 1 000 €



531

531 Buffet

À hauteur d'appui marqueté de filets de cuivre sur fond d'ébène et bois noirci. Il ouvre à deux vantaux à décor central dans des médaillons à motifs d'oiseaux branchés en pierre dure telle que marbre et jaspe. Montants à colonne à cannelures à asperges. Belle ornementation de bronze ciselé et doré, plateau de marbre blanc veiné. Epoque Napoléon III
109 x 124 x 142 cm

8 000 / 10 000 €

532 Table

Formant jardinière en placage de bois noirci à plateau mouvementé à décor de quatre-feuilles burgautés et incrusté de filets de laiton. Piétement mouvementé réuni par une entretoise. Epoque Napoléon III.
74 x 60 x 42 cm

200 / 400 €

533 Bureau de pente

En placage de bois de rose marqueté de motifs losangiques, l'abattant laissant découvrir sept tiroirs et trois casiers dont une desserte. La ceinture ouvrant par deux tiroirs. Epoque Louis XV
96 x 97 x 48 cm

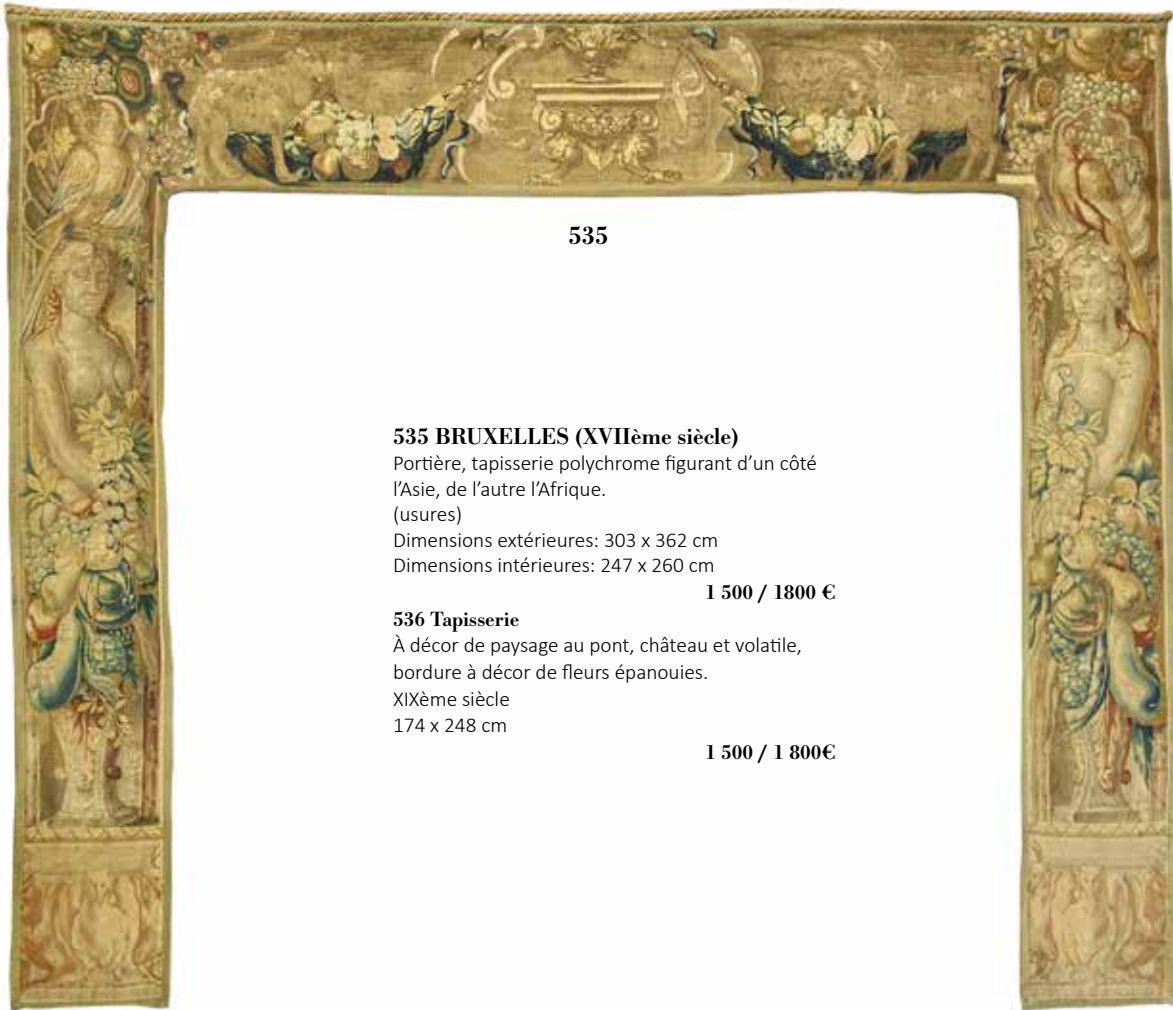
1500 / 2000 €



532



533



535

535 BRUXELLES (XVIIème siècle)

Portière, tapisserie polychrome figurant d'un côté l'Asie, de l'autre l'Afrique.

(usures)

Dimensions extérieures: 303 x 362 cm

Dimensions intérieures: 247 x 260 cm

1 500 / 1800 €

536 Tapisserie

À décor de paysage au pont, château et volatile, bordure à décor de fleurs épanouies.

XIXème siècle

174 x 248 cm

1 500 / 1 800€



536

PROGRAMME DES VENTES

LUNDI 02 MARS

BELLE VENTE DE BIJOUX

Diamants dont 4.10ct, 4.02ct JVS2 (LFG), 3,78 ct ESI1 (LFG), 3,17ct IVVS2 (LFG), 2.22ct GVS2 (HRD), 1.90ct, 1.70 ct, 1.50ct, 1.19ct, JVS1 (LFG), 1.01ct poire F VVS1 (HRD).

Bijoux signés dont BOUCHERON, DIHN VAN, CHAUMET, LALAOUNIS, LACLOCHE, CARTIER, HERMES, MAUBOUSSIN , Paul ROBIN.

Nombreux bijoux or, bagues, collier, bracelets agrémentés de rubis, saphirs, émeraudes, diamants, bijoux anciens.

Montres bracelet dont JAEGER LECOULTRE, MOVADO, OMEGA, BREITLING.

Nombreuses pièces d'or dont 117 pièces de 50 pesos, 5 lingots.

EXPOSITIONS :

Vendredi 28 FEVRIER de 14h15 à 18h30

Samedi 29 FEVRIER de 9h30 à 12h15 et de 14h15 à 17h30.

Lundi 02 MARS de 9h30 à 11h

Expert : Louis de SUREMAIN
55 rue du Faubourg Montmatre-75009 Paris
Tél . : 06 07 68 04 96
suremain.expertise@free.fr



Collier or Dihn Van



3,78 ct ESI1 (LFG)



Cartier : Bracelet trois ors



Boucheron bague tourmaline

Estimations gracieuses et confidentielles en vue d'inclure des lots dans cette vente sur rendez-vous.
Tél. : 03.20.12.24.24 – Mail : contact@mercier.com

Dimanche 26 AVRIL

Grande vente cataloguée
D'art classique

Céramiques

Objets d'art

Sculptures

Tableaux des XVI^e au XIX^e siècle

Mobilier

Estimations gratuites et confidentielles en vue d'inclure des lots dans cette vente sur rendez-vous.
Tél. : 03.20.12.24.24 – Mail : contact@mercier.com



LUNDI 27 AVRIL

BELLE VENTE DE BIJOUX

SAMEDI 17 MAI 2020

Vente cataloguée
d'Art du XX^e siècle

Belle collection de tableaux modernes



Estimations gratuites et confidentielles en vue d'inclure des lots dans cette vente sur rendez-vous.
Tél. : 03.20.12.24.24 – Mail : contact@mercier.com

Mardi 19 Mai 2020

Vente de vins et spiritueux

Si vous souhaitez inclure des vins ou alcools dans nos prochaines ventes
Veuillez contacter notre consultant:

Eric DUGARDIN, vice meilleur sommelier de France au
06.18.34.25.10 ou par mail à vin@mercier.com.



Dimanche 07 JUIN

Grande vente cataloguée D'art classique

Céramiques

Objets d'art

Sculptures

Tableaux des XVI^e au XIX^e siècle

Mobilier



LUNDI 08 JUIN

BELLE VENTE DE BIJOUX



Estimations gracieuses et confidentielles en vue d'inclure des lots dans ces ventes sur rendez-vous. Tél. : 03.20.12.24.24 – Mail : contact@mercier.com

EXTRAIT DE NOS CONDITIONS GENERALES DE LA VENTE PUBLIQUE

(L'intégralité des conditions générales de vente est consultable sur www.mercier.com et également à l'étude - 14 rue des jardins, 59000 LILLE)

La SAS LILLE METROPOLE ENCHERES est une société de ventes volontaires de meubles aux enchères publiques régie par le Livre III, Titre II, Chapitre Ier du Code de commerce (article L 320-1 et suivants dudit code). Conformément à l'article L 321-5 alinéa 1er du Code de commerce, la SAS LILLE METROPOLE ENCHERES agit comme mandataire du vendeur. A ce titre, la SAS LILLE METROPOLE ENCHERES n'est pas partie au contrat de vente qui unit exclusivement le vendeur et l'adjudicataire.

Article 1er – Frais à la charge de l'adjudicataire

L'adjudicataire paiera au Commissaire-Preneur, par lot, en sus du prix d'adjudication, des frais fixés à 25 % TTC dudit prix.

Article 2 – Mise en vente

Le vendeur qui confie un objet mobilier au Commissaire-Preneur aux fins de vente aux enchères publiques garantit à celui-ci et à l'acquéreur potentiel qu'il en est le propriétaire non contesté, ou qu'il est dûment mandaté par le propriétaire non contesté dudit bien, lequel ne subit aucune réclamation, contestation ou saisie, ni aucune réserve ou nantissement qui pourrait contrarier la validité du transfert de propriété.

Le Commissaire-Preneur peut précéder toute vente volontaires de meubles aux enchères publiques de l'édition du catalogue de vente qui sera mis à la disposition, le cas échéant, de tout acquéreur potentiel, au sein de l'hôtel des ventes.

Les indications reprises audit catalogue à titre strictement informatif sont établies par le Commissaire-Preneur et l'expert qui l'assiste le cas échéant, sous réserve des notifications, déclarations, rectifications, annoncées au moment de la présentation de l'objet lors du déroulement de la vente volontaires aux enchères publiques et portées au procès-verbal de la vente. Ces informations, y compris les indications de dimension figurant dans le catalogue sont fournies pour faciliter l'inspection de l'acquéreur potentiel et restent soumises à son appréciation personnelle.

L'absence d'indication d'une restauration d'usage, d'accidents, retouches ou de tout autre incident dans le catalogue, sur des rapports de condition ou des étiquettes, ou encore lors d'annonce verbale n'implique nullement qu'un bien soit exempt de défaut.

Tout acquéreur potentiel dispose en effet de la possibilité de se rendre à l'exposition préalable à la vente qui sera organisée par le Commissaire-Preneur. A cette occasion, ledit acquéreur potentiel a la faculté d'examiner les objets mobiliers proposés à la vente afin de se faire sa propre opinion sur ses caractéristiques essentielles et son état général.

Aucune réclamation ne sera admise une fois l'adjudication prononcée.

Article 3 – Estimations

L'estimation des biens est sincère.

L'estimation est portée à la connaissance du public dans le catalogue ou dans la salle de ventes sous la forme d'une liste mise à la disposition du public ou sur demande.

Toute modification de l'estimation est portée à la connaissance du public.

Les estimations sont fournies à titre purement indicatif et ne peuvent être considérées comme impliquant la certitude que le bien sera vendu au prix estimé ou même à l'intérieur de la fourchette d'estimations.

Article 4 - Ordres d'achats

Le Commissaire-Preneur accepte d'exécuter tous les ordres d'achat qui lui sont confiés par les enchérisseurs potentiels qui ne peuvent ou ne souhaitent assister à la vente publique.

Le Commissaire-Preneur ne prendra en compte les ordres d'achat que si ceux-ci auront été confirmés par écrit, quelque soit le support utilisé (e-mail, télécopie, lettre simple ou recommandée avec accusé de réception), à l'exception d'une confirmation par SMS.

Le Commissaire-Preneur peut refuser un ordre d'achat si l'enchérisseur n'a pas communiqué ses coordonnées personnelles et bancaires ou si l'ordre n'indique pas clairement le montant maximum de l'enchère.

Le Commissaire-Preneur peut prendre en compte les enchères par téléphone ; il peut demander à l'enchérisseur une confirmation écrite de son souhait d'enchérir par téléphone sur un ou plusieurs lots précisément désignés ; il peut refuser une enchère par téléphone, notamment si l'enchérisseur n'a pas communiqué ses coordonnées personnelles et bancaires.

Article 5 – Paiement du prix et retrait des lots adjugés

La vente est faite expressément au comptant.

Tout adjudicataire s'engage à régler personnellement et immédiatement le prix d'adjudication augmenté des frais à la charge de l'acquéreur et de tous impôts ou taxes qui pourraient être exigibles.

L'adjudicataire ne sera autorisé à retirer le lot adjugé qu'après règlement de l'intégralité du prix d'adjudication, majoré des frais dont le montant est détaillé à l'article 7 des présentes conditions générales de vente.

Tout adjudicataire qui ne se serait pas fait connaître préalablement à la vente justifiera de son identité et de ses références bancaires auprès du Commissaire-Preneur.

Le Commissaire-Preneur accepte que le règlement du prix d'adjudication, majoré des frais de vente repris à l'article 7 des présentes, s'effectue :

- Par virement bancaire
- Par carte bancaire Visa ou Mastercard
- En espèces, jusqu'à concurrence des montants légalement autorisés
- Par chèque certifié avec présentation d'un titre d'identité en cours de validité,
- Par chèque non certifié avec présentation d'un titre d'identité en cours de validité, la délivrance du lot adjugé pouvant alors être différée jusqu'au parfait encaissement du prix.

Il est expressément précisé que tout chèque tiré sur le compte d'une banque domiciliée hors du territoire national français sera refusé.

Les chèques de règlement seront libellés à l'ordre de la SAS LILLE METROPOLE ENCHERES.

Les règlements par virements bancaires seront dirigés vers l'établissement bancaire CIC, situé (adresse banque), sous les références :

TITULAIRE COMPTE : LILLE METROPOLE ENCHERES
BANQUE : CIC NORD OUEST
ENTREP - 32 avenue de la Marne
59447 WASQUEHAL CEDEX
SWIFT : CMCIFRPP
IBAN : FR.76.3002.7175.2800.0201.2500.219.

Article 6 – Applicabilité des conditions

Les présentes conditions générales de vente sont applicables à l'ensemble des ventes volontaires de meubles aux enchères publiques organisées par la SAS LILLE METROPOLE ENCHERES, ci-après dénommée « le Commissaire-Preneur ».

Le fait, pour un vendeur, de confier au Commissaire-Preneur un objet mobilier à fin de vente, et pour un acquéreur potentiel ou un adjudicataire, de pouvoir se rendre aux expositions préalables à toute vente aux enchères publiques ou ladite vente, emporte acceptation entière et sans réserve des présentes conditions générales de vente.

Les présentes conditions générales de vente, la vente et tout ce qui s'y rapporte (stockage, retrait des marchandises, règlements, contestations...) sont régies par le droit français.

Article 7–Retrait des lots adjugés

Les objets mobiliers adjugés, qui n'auront pas été retirés à l'issue de la vente, seront stockés dans les locaux du Commissaire-Preneur à titre gracieux pendant une durée de 14 (quatorze) jours calendaires à compter de leur date d'adjudication.

Passé ce délai, et à compter du quinzième jour calendaire suivant la date d'adjudication, des frais de dépôt seront supportés par l'adjudicataire à hauteur de la somme journalière de 6 € TTC (six euros), par jour et par lot adjugé, et 10 € TTC (dix euros) par jour pour un meuble, et ce, jusqu'au retrait effectif de chaque lot adjugé.

A compter du quinzième jour calendaire suivant la date d'adjudication sera également facturée à l'adjudicataire la somme forfaitaire de 80,00 € TTC, TVA en sus, par lot au titre des frais de manutention et de magasinage.

Les biens non retirés dans ces délais seront entreposés aux frais, risques et périls de l'adjudicataire.

Article 8–Responsabilité

Le Commissaire-Preneur n'est tenu que d'une obligation de moyen dans le cadre des ventes volontaires aux enchères qu'il organise aux fins de vendre les objets mobiliers qui lui sont confiés par les vendeurs qui le mandate à cet effet.

Article 9 – Litiges et clause attributive de juridiction

Tout litige concernant les ventes volontaires aux enchères publiques organisées par la SAS LILLE METROPOLE ENCHERES, intervenues entre commerçants, sera porté devant le Tribunal de Commerce de LILLE-METROPOLE.

LILLE METROPOLE ENCHERES, exerçant sous l'enseigne MERCIER ET CIE

S.A.S. au capital de 45.000,00 €

RCS de LILLE-METROPOLE n°442 669 362

Siège social : 445, boulevard Gambetta, 59200 TOURCOING.