

MERCIER &

CE

HÔTEL DES VENTES DE LILLE

DIMANCHE 6 OCTOBRE 2019

À 10h30 : Orfèvrerie, Objets de vitrine (lots 1 à 88)

À 14h30 : Objets d'art, Sculptures, Haute-époque
Tableaux anciens et modernes, Mobilier (lots 92 à 470)

Expert: TABLEAUX ANCIENS

Cabinet TURQUIN - Stéphane PINTA ; 69 rue Sainte Anne - 75002 PARIS

Tél. : 01 47 03 48 78 - stephane.pinta@turquin.fr

Présente les lots : n°247 à 253-255-263-264-267 à 273

281-282-284-287-289 -293 à 295-305 à 307- 311 à 313

Expert : TABLEAUX DES XIX^e ET XX^e SIECLES

Marc OTTAVI ; 12, rue Rossini - 75009 PARIS

Tél. : 01 42 46 41 91 - contact@expertise-ottavi.fr

Présente les lots : n°317 à 417

EXPOSITIONS PUBLIQUES

Le vendredi 4 octobre de 14h15 à 19h

Le samedi 5 octobre de 9h30 à 12h15 et de 14h15 à 18h

Le dimanche 6 octobre de 10h à 12h (exposition démontée)

LUNDI 7 OCTOBRE 2019

À 10h30 et 14h30

Belle Vente de Bijoux

Expert : BIJOUX

Expert: Louis de SUREMAIN

55, rue du Faubourg Montmartre - 75009 Paris

Tél. : 06 07 68 04 96

EXPOSITIONS PUBLIQUES

Le vendredi 4 octobre de 14h15 à 18h30

Le samedi 5 octobre de 9h30 à 12h15 et de 14h15 à 17h30

Le lundi 7 octobre de 9h30 à 11h

MARDI 8 OCTOBRE 2019

À 14h30

Extrême-orient, céramique

Expert : CÉRAMIQUES

Laurence LENNE Tél. : 00 32 476 54 26 36

art_et_patrimoine@skynet.be

Présente les lots : n°1 à 75 - 77 - 79 à 88

100 à 104 - 106 - 127 à 269

EXPOSITIONS PUBLIQUES

Le vendredi 4 octobre de 14h15 à 19h

Le samedi 5 octobre de 9h30 à 12h15 et de 14h15 à 18h

Le mardi 8 octobre de 9 à 11h30

SAS LILLE MÉTROPOLE ENCHÈRES : n° 2002-314 du 4 juillet 2002

D. SOINNE - P. DEGUINES - P. DROUIN - H. WATINE

Photographies et mise en page : Sébastien Hamelin

Impression : Arlys

14, rue des Jardins

Tél. : 03 20 12 24 24

Fax : 03 20 51 06 62

www.mercier.com

email : contact@mercier.com

VENTE EN LIGNE

SUR INTERENCHERES-LIVE.COM

 interencheres-live.com
Les ventes des commissaires-priseurs, en direct sur internet



1



2



3

1 ► Verseuse en argent

À décor de frises et guirlandes feuillagées encadrant des profils à l'antique dans des médaillons. Fretel en forme de fleur épanouie. Versoir à base anthropomorphe, prise latérale en bois noirci.

Bruxelles 1789
Hauteur : 31.5 cm Poids : 948 g 1 200 / 1 500 €

2 ► Paire de petits bougeoirs

les fûts et bases à pans. Saint-Omer XVIIIème siècle

Maître orfèvre: IM
On y joint des bobèches (l'une accidentée)
Poids: 777g 600 / 800 €

3 ► Paire de bougeoirs en argent

Les fûts tronconiques soulignés de visages à l'antique en semi-relief, décor ciselé de motifs feuillagés (léger enfoncement au niveau d'une base)

1819-1838
Maître Orfèvre : NAG
Poids : 1050 g 400 / 600 €

4 ► Crucifix en argent

Formant bénitier à motifs radiés, fleurons et rinceaux. ATH, XVIIIème siècle.

Hauteur : 25 cm
Poids : 225 g 1 200 / 1 500 €



4

5 ► Huilier vinaigrier en argent

À décor ciselé de frises de perles et guirlandes feuillagées, pieds en agrafes.

L'une des carafes accidentée
Paris, 1756-1762.
Poids net: 729 g 150 / 300 €

6 ► Paire de bougeoirs en argent

A base polylobée soulignée de motifs feuillagés. XIXème siècle.

Hauteur : 25 cm
Poids : 1090 g 300 / 350 €



5



6



7



8



9



10



11



12



7 ► Verseuse en argent

A larges côtes, versoir de forme stylisée, piètement tripode à terminaison en volutes, fretel à motif de graine, prise latérale en bois noirci.

Mons, XVIIIème siècle

Lettre date : Q

Maître Orfèvre: tête de vieillard barbu et couronné : J.G de Moitemont ou J.B Leducq

Hauteur : 30 cm Poids : 1111 g 1 500 / 1 800 €

8 ► Samovar en argent

À décor de rocailles et cannelures torses, piètement tripode à attaches feuillagées.

Base détachée de forme polylobée.

Amsterdam XVIIIème siècle

(Manque le robinet du versoir)

Maître Orfèvre: IDI (?)

Hauteur : 34 cm Poids : 1418 g 1 800 / 2 000 €

9 ► Moutardier sur piédouche

À décor en applique de godrons et canaux, décor ciselé de quatre feuilles et rinceaux, prise à coquille.

MALINES, 1784

Poids: 238g

Hauteur: 17,5 cm 600 / 1 000 €

10 ► Chocolatière en argent uni

Versoir à pans, piètement tripode à motifs stylisés, prise en bois tourné.

Lille

Maître orfèvre: Adrien Joseph LEMESRE (1763-1765)

Poids: 1060g 1 200 / 1 500 €

11 ► Paire d'élégants bougeoirs

En argent à décor de caryatides engainées, les fûts soulignés de fleurs de lotus, bases à frises feuillagées.

1798 - 1809.

Maître Orfèvre: MJCG

Poids : 1306 g 600 / 1 000 €

12 ► Paire de bougeoirs en argent

Fûts en balustre, bases à gorges et doucines.

XVIIIème siècle.

Béthune, XVIII^e siècle

Maître orfèvre: MD

Lettre date Y

Poids : 998 g 800 / 1 000 €



13



14



15



16



17



18



19

13 ▶ Cuillère à moelle en argent

Début XIXème siècle.
Longueur : 21.5 cm
Poids : 68 g

150 / 200 €

14 ▶ Louche en argent

Modèle uniplat.
Lille XVIIIème siècle. Lettre date : F
Maître Orfèvre: MIH
Poids : 267 g

250 / 300 €

15 ▶ Cuillère à saupoudrer

Modèle filets à décor repercé, Chiffrée.
Paris XVIIIème siècle
Maître orfèvre: Germain Chayé
Poids : 93 g

100 / 150 €

16 ▶ Plat en argent

Modèle filets contours.
Angers 1746
Maître orfèvre: Ferdinand La Chèse
Poids : 731 g

300 / 400 €

17 ▶ Flacon couvert en argent

De forme oblongue à gorges et doucines.
Maître orfèvre: IGS
XIXème siècle.
Poids 301g

100 / 150 €

18 ▶ Timbale Tulipe

Sur talon en argent uni.
Paris XVIIIème siècle
Maître Orfèvre: Jadf
Poids : 132 g

19 ▶ Flacon couvert

Sur piédouche de forme polylobée, décor ciselé de frises de canaux et lambrequin.
Poinçon PC
Hauteur: 14.5 cm
Poids: 253 g

100 / 150 €



20



21



22



23



24

20 ► Coupe couverte tronconique

En argent à décor de pièces.
Ancien travail Austro-Hongrois
(Usure au décor)
Hauteur : 12 cm Diamètre : 8.5 cm
Poids : 207 g

150 / 300 €

21 ► Coupe couverte

À pans coupés en vermeil à décor de pièces anciennes et médailles. Ancien travail dans le goût du XVIIIème siècle.
18.5 x 11.5 x 11 cm
Poids : 787 g

300 / 500 €

22 ► Chope

De forme tronconique en argent, jaspe et pierres rouges, décor gravé.
Allemagne, XIXème siècle
Hauteur : 24 cm
Poids brut : 1184 g

1 500 / 1 800 €

23 ► Plat de forme polylobé

En argent à motifs de pièces.
Diamètre : 29 cm
Poids : 468 g

100 /150 €

24 ► Cuillère à ragoût

En argent modèle uniplat.
Reims 1775-1781
Maître Orfèvre: PDS
Poids : 182 g

300 / 350 €



26



27



29



30



31



32

26 ► Baccarat

Partie de service en cristal modèle Harcourt comprenant onze verres à eau, dix verres à vin blanc, onze verres à porto, douze coupes à champagne et sept verres à liqueur. Non signés

On y joint huit coupes d'un modèle proche Ébréchure à un verre à liqueur.

2 000 / 4 000 €

27 ► Baccarat

Service de verres en cristal taillé à cotes plates comprenant :

- Treize coupes à champagne
 - Onze verres à eau
 - Douze verres à vin rouge
 - Douze verres à vin blanc
- Certains signés.

600 / 1 000 €

29 ► Légumier couvert

En argent à décor de frises de feuilles d'eau, anses ajourées, prise en forme de pomme de pin

Style Louis XVI. XIXème siècle.
Hauteur : 14 cm
Largeur : 25.5 cm
Poids : 778 g

200 / 250 €

30 ► Théière

En argent à décor au repoussé de coquilles et rinceaux. XIXème siècle

Poids : 314 g

500 / 700 €

31 ► Service a thé et café

En argent à larges côtes, prises en forme de fruit, on y joint un sucrier d'un modèle proche.

Epoque Louis Philippe.
Poids brut: 2095 g

500 / 700 €

32 ► Broc en argent

À décor en semi-relief de treillage et fleurs épanouies. Angleterre.

Fin du XIXème siècle.
Hauteur : 30 cm
Poids : 1116 g

350 / 400 €



33

34



35



36



37

33 ► Wolfers: service à thé et café

En vermeil, les fretels en forme de cygnes aux ailes déployées.

Les versoirs soulignés de motifs feuillagés, les anses en ivoire.

Style Empire.

Poids brut : 2547 g

600 / 800 €

34 ► Henin et Cie: Verseuse et sucrier

En vermeil à pans coupés, prise de la verseuse en palissandre.

Style Louis XIV exécuté vers 1930

Poids brut: 1226g

300 € / 500 €

35 ► Centre de table

En métal argenté de forme chantournée à décor de rocailles composé de trois pièces à fond de miroir (42 x 110 cm)

Un présentoir central (44 x 26 cm)

Style Louis XV vers 1900

2 500 / 3 000 €

36 ► Chope couverte

En argent à décor au repoussé de chinois.

Angleterre.

Londres 1749-1750

Maître Orfèvre: Edward Feline

Hauteur : 23.5 cm

Poids : 1103 g

700 / 800 €

37 ► Wolfers: légumier couvert

En argent à anses stylisées et frise de perles, chèvre en ronde-bosse à l'amortissement, chiffré.

Poids : 920 g

300 / 400 €



38



39

38 ▶ Plat

De forme ovale en argent 800 millièmes à décor de filets moulurés, coquilles et volutes. Style Louis XV.
49 x 32 cm
Poids : 1666 g 200 / 250 €

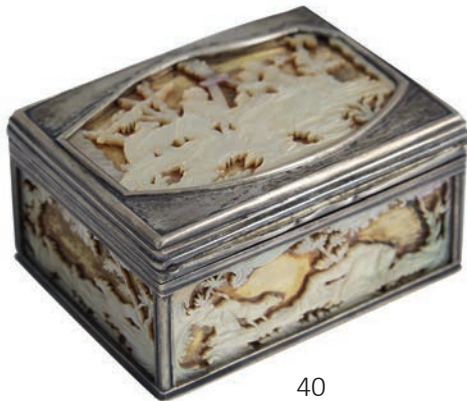
39 ▶ Baccarat

Partie de service "Dom Perignon" comprenant douze verres n°2, douze verres n°3 douze verres n°4

400 / 600 €

40 ▶ Boîte en argent

À décor compartimenté souligné de plaques de nacre à décor gravé de scènes cynégétiques et galantes. XVIII^e siècle.
4 x 8 x 6 cm
Poids : 313 g 300 / 400 €



40



41

41 ▶ Bouillon couvert

Et son dormant en argent à décor de frises feuillagées et coquilles. Travail de la Maison Lebrun. Epoque Restauration.
Poids : 904 g 250 / 300 €



42

42 ▶ Service à thé et café

En argent à décor de frise de feuilles d'eau, prise en bois noirci, style Empire.
Poids brut : 2530 g 500 / 700 €



43

43 ▶ Plateau ovale

En argent 925/1000 à larges godrons, anses stylisées. Travail mexicain.
2680g environ 400 / 600 €

44 ▶ Jatte creuse

En argent à décor de frises feuillagées.
Poids : 507 g 100 / 150 €



44



45

45 ▶ Plat

De forme mouvementée en argent à décor de filets moulurés. Style Louis XV, XIX^e siècle
36 x 50 cm
Poids : 2078 g 300 / 500 €



46



47



48



49



50

46 ► Calice

En argent et vermeil à décor stylisé.

Poids brut : 601 g

100 / 150 €

47 ► Wolfers

Calice en argent uni et sodalite à pans coupés

Vers 1930

Poids brut : 700 g

200 / 300 €

48 ► Wolfers

Calice en argent uni et martelé à noeud d'ivoire.

Circa 1930.

Poids : 671 g

250 / 300 €

49 ► Calice couvert

En vermeil et fût à boule d'ivoire à larges godrons.

Vers 1930

Hauteur : 24 cm

Poids : 682 g

350 / 450 €

50 ► Christofle

Service à thé et café, en métal argenté modèle "piriforme glycine" comprenant un plateau, une théière, une bouilloire, une cafetière, un pot à lait, un pot à sucre.

Chiffré, modèle reproduit page 59, catalogue 1842-1883, Christofle collection Livres. 1 000 / 1 500€

51 ► Wolfers: Porte sculpture de voyage

En argent et ivoire. Circa 1930.

Hauteur 29 cm

Poids brut: 1729 g

400 / 500 €



51

OBJETS DE VITRINE ET MINIATURES



52

52► Flacon

À décor émaillé figurant l'autel de l'amour. Monture en argent.

XIX^e siècle

10.8 x 3.7 cm

Poids brut: 65g

250 € / 300 €

53► Flacon

Piriforme en émail polychrome à décor de jeté de fleurs.

XIX^e siècle.

(Usure à l'émail)

Hauteur : 3 cm

100 / 150 €

54► Flacon

En émail à décor d'allégories de l'Amour sur fond noir rehaussé de rinceaux polychromes.

XIX^e siècle.

Hauteur : 7.7 cm

120 / 150 €

55► Flacon

En émail polychrome à décor de jeunes femmes adossées à un mur, monture en or (?)

XIX^e siècle

Hauteur : 7.8 cm

200 / 250 €

56► Flacon

Méplat en verre à décor peint double faces de paysages, monture vermeil.

Milieu du XIX^e siècle.

6.7 x 2.7 cm

150 / 180 €

57► Etui

En émail à décor réservé de paysages animés sur fond bleu souligné de croisillons.

Angleterre, XVIII^e siècle.

Hauteur : 12 cm

150 / 200 €

58► Boite

En émail polychrome en forme de cœur à décor réservé de scènes mythologiques dans le goût du XVIII^e siècle, monture en vermeil.

Fin du XIX^e siècle.

Poids brut : 52.8 g

120 / 150 €

59► Flacon

De forme balustre en émail à décor de rinceaux blancs et or sur fond brun, monture en vermeil

Fin du XIX^e siècle.

Hauteur : 8 cm

120 / 150 €



53



54



55



56



57



58



59



60



61

60 ► Flacon

En émail à décor réservé de jeté de fleurs.

XIXème siècle.

(petit manque à l'émail et bouchon à refixer)

Hauteur : 11.6 cm

80 / 100 €

61 ► Flacon

En émail à décor de scènes galantes, monture en or

19ème siècle

Hauteur : 8.5 cm

Poids brut: 41g

150 / 180 €

62 ► Flacon

En émail à décor de scènes galantes dans un paysage.

Monture vermeil.

XIXème siècle. (Manque le bouchon intérieur)

Hauteur : 8 cm

150 / 180 €



62



63

63 ► Vinaigrette en pendentif

De forme ovoïde à décor émaillé figurant une scène galante, monture argent

XIXème siècle.

Poids brut: 30.5 g

80 / 120 €

64 ► Flacon

De forme ovoïde en émaux polychromes à décor réservé de scènes galantes. Monture en vermeil.

Fin du XIXème siècle.

Hauteur : 7 cm

150 / 180 €

65 ► Pendulette

En émail translucide polychrome à décor de fleurettes.

Monture argent.

Travail de la maison Zenith. Circa 1920.

5 x 2.8 cm

Poids brut : 80.8 g

200 / 250 €



64



65

66 ► Violon

En émail polychrome à décor camaïeu rose de scènes mythologiques dissimulant une montre.

XIX^{ème} siècle.

(Restauration et petits manques à l'émail)

Hauteur : 7 cm

300 / 400 €

67 ► Montre

Inscrite dans un instrument de musique en or émaillé polychrome sur fond bleu et rouge souligné de rinceaux.

Mouvement à coq.

Début du XIX^{ème} siècle.

(Aiguilles à refixer)

Hauteur : 5.5 cm

Poids brut:

350 / 400 €

68 ► Sujet

En argent émaillé polychrome souligné de perles baroques et pierres fines.

XIX^{ème} siècle. (Petites usures à l'émail)

Hauteur : 5.5 cm

200 / 300 €

69 ► Boite

En émail à l'imitation d'une pomme dissimulant une montre à mouvement à coq

Premier tiers du XIX^{ème} siècle.

Diamètre : 3.8 cm

200 / 300 €

70 ► Boite

Ronde en or à décor cannelé.

XIX^{ème} siècle.

Poids : 29 g

500 / 600 €

71 ► Boite

En vermeil à décor réservé de scènes mythologiques, coquilles aux écoinçons.

XVIII^{ème} siècle.

Maître Orfèvre: IV

1.5 x 7.4 x 5.3 cm

150 / 200 €



66



67



68



69



70



71



72



73



74



75

72 ► Miniature

À vue ovale figurant une élégante dans un entourage de demi-perles le dos souligné d'un tressage de cheveux.
Premier tiers du XIXème siècle.

Dimensions avec le cadre 7.5 x 6.2 cm

300 / 400 €

74 ► Grande miniature

À décor d'élégante aux oiseaux dans une niche, cadre en bronze XIXème siècle.

A vue : 16 x 13.5 cm

200 / 300 €

73 ► Élégante au chapeau

Miniature dans un entourage en bronze doré et ciselé.
Fin XVIIIème ou début XIXème siècle.
Ancien couvercle de boîte

A vue Diamètre : 6.5 cm

Diamètre : avec le cadre : 10.2 cm

700 / 900 €

75 ► Amours jouant à la main chaude

Miniature sur ivoire.

Milieu du XIXème siècle.

Ancienne collection du comte NOGHERA

A vue 17 x 12 cm

400 / 450 €



76



77



78



79

76 ► Miniature

Sur ivoire figurant une élégante à la robe et au collier.

Dans un écrin en galuchat.

Début XIXème siècle

(usures)

7.8 x 6.7 cm

200 / 400 €

77 ► Miniature

Circulaire sur ivoire figurant une élégante à la robe blanche

Ecrin en galuchat.

(usures)

Diamètre : 6.5 cm

200 / 400 €

78 ► Deux Miniatures

L'une figurant une femme en robe blanche et l'autre un homme en habit bleu et aux décorations.

Fin XVIIIème siècle.

4.5 x 3.5 cm et 5 x 4 cm

150 / 300 €

79 ► Miniature

À vue ovale figurant un monarque.

XVIIIème siècle.

(monture en laiton d'époque postérieure)

A vue : 5.6 x 4 cm

100 / 150 €



80



81



82

80 ► Miniature

Portrait d'un élégant, de forme rectangulaire

Cadre en bronze ciselé.

Accident au verre. XIXème

5.5 x 5 cm

60 / 120 €

81 ► Miniature

À vue ovale figurant une élégante.

Milieu du XIXème siècle.

A vue : 5 x 6.5 cm

200 / 250 €

82 ► Boite

Ronde en écaïlle piqué d'or soulignée d'une

miniature figurant une élégante .

Première moitié du XIXème siècle .

Diamètre : 8 cm

800 / 1 000 €

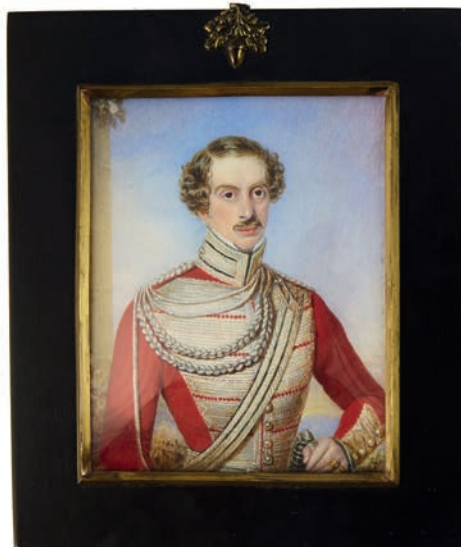
83 ► Miniatures sur ivoire

Élégante aux bijoux et Officier en tenue d'apparat

XIX° siècle

12.5 x 10 cm

600 / 1 000 €



83



84 ► Miniature

Sur émail figurant un élégant. Cadre en laiton doré.
XVIIIème siècle.

Dimensions avec le cadre : 7 x 4.7 cm 150 / 250 €

85 ► Miniature

Ronde figurant une élégante, au dos décor en cheveux figurant l'autel de l'Amour.

Début du XIXème siècle.

Cadre probablement en or.

Diamètre : avec le cadre : 7.8 cm 200 / 250 €

86 ► Miniature

À vue ronde à décor de jeune femme, enfants et anges.

Première moitié du XIXème siècle

(petites usures)

Diamètre : 7.2 cm 150 / 200 €

87 ► Alexandro Cittadini (1820-1877)

Miniature à décor d'un élégant à la moustache, monture en bronze.

Signée et datée 1849

4.8 x 3.8 cm

60 / 100 €

88 ► Quatre Miniatures

A vue ronde au lavis de gris rehaussé d'aquarelle, figurant des paysages animés.

Début du XIXème siècle

Diamètre : à vue: 3.5 cm

250 / 300 €



84



85



86



87



88



92



93



94



95



96

92 ► Bougeoir

En bronze ciselé à patine brune et dorée à hauteur réglable
Base circulaire
Epoque Empire.
14 x 43 cm

800 / 1 000 €

93 ► Miroir

De forme mouvementée en bois sculpté et doré à motifs d'enroulements, volutes et motifs feuillagés, Amortissement à décor de coquille ajourée.
Vers 1730-1740
(Petits accidents, manques et restaurations)
110 x 90 cm

600 / 800 €

94 ► Siège de commodité

En hêtre richement sculpté de motifs de coquilles, Grenades éclatées et rinceaux, Assise à fond de canne. Pieds galbés.
Début de l'époque Louis XV.
(Restaurations)

90 x 48 x 42 cm

300 / 400 €

95 ► Paire de chenets

En bronze ciselé et doré à décor D'amours en ronde-bosse, l'un des deux tenant une gerbe de blé.
Style Louis XV, XIX^e siècle. (Usure à la dorure)
26 x 24 cm

150 / 300 €

96 ► Boite en placage

De palissandre à décor marqueté de corbeille fleurie et rinceaux feuillagés
XIX^e siècle
18 x 53.5 cm

200 / 400 €



97

97 ► Cartel et son cul de lampe

En placage d'écaille teinté rouge à décor en marqueterie «Boule» de rinceaux feuillagés. Riche ornementation de bronze ciselé et doré telles qu'acanthes stylisées, carquois, fleurettes, guirlandes feuillagées, urne fleurie à l'amortissement. Cadran émaillé blanc et mouvement signés Jean Baptiste HELYE XVIIIème siècle.

(Quelques manques au décor)
Hauteur: 103 cm

3 000 / 5 000 €



98

98 ► Paire de beaux candélabres

à trois bras de lumière à décor de vases en cristal de roche d'où s'échappent les bras de lumière en bronze ciselé et doré à décor de branchages fleuris, cuivres ajourés, bases à cannelures torsées et frises feuillagées.

Epoque Louis XVI
(Infime manque à une branche)
Hauteur: 55 cm

3000 / 4000€



99

99 ► Pendulette en bronze

Ciselé et doré à décor en semi-relief de mascarons, cadran émaillé à complications signé de Revillon à Mâcon. Pieds griffes, pose sur un socle à frise de canaux.

Fin du XVIIIème
Petites restaurations au cadran
27 x 12 x 8.5 cm

1 200 / 1 500 €



100

100 ► Pendule en bronze

Ciselé et doré à décor d'amours conduisant un char, la cadran émaillé et ajouré inscrit dans la roue du char. (Aiguille cassée) Base à pans coupés.

Premier tiers du XIX^e siècle
(On y joint un socle et un globe d'époque postérieure)
25 x 20 x 7.5 cm

1 000 € / 1 500 €



101

101 ► Pendule d'applique

Formant thermomètre en bois doré rechapé vert, cadran émaillé blanc, la caisse à décor de guirlandes feuillagées, cannelures, rosaces, tête de bélier, pot à feu à l'amortissement. La partie basse à décor d'allégorie de l'abondance et guirlandes feuillagées

Style Louis XVI, circa 1900
170 x 145 cm

1 000 / 1 500 €



102

102 ► Paire d'appliques en bois sculpté et doré

À décor de guirlandes feuillagées, pot à feu à l'amortissement. Les bras de lumière en bronze ciselé et doré.

Restaurations.
XIXème siècle
Hauteur : 76 cm

500 / 1 000 €



103

103 ► Importante pendule en bronze

Figurant URANIE, base en marbre griotte à pieds griffe en bronze ciselé et doré.

Epoque Empire
(petites restaurations au marbre)
54 x 29 x 23 cm

3 000 / 3 500 €



104

104 ► Trumeau en bois sculpté et doré.

Il présente un miroir en partie basse, un décor peint sur toile d'après Nattier en partie haute figurant un couple buvant devant une corbeille de fruits et fleurs.

La toile du XVIII^e siècle, l'encadrement postérieur.
225 x 87 cm

2 000 / 3 000 €



105 ▶ Beurdeley

Paire d'importants candélabres à neuf bras de lumière en bronze ciselé et doré à décor d'athéniennes d'où s'échappent les bras de lumière, les montants à terminaison en tête d'aigle, piétement tripode évidé.

Style Louis XVI (poinçons BY)

XIXème siècle

(certains bras de lumière réparés, un à refixer)

Hauteur: 91 cm

6 000 / 8 000 €

106 ► Paire de personnages

Porte lumière en bronze patiné

XIX^{ème} siècle

(Petit manque)

Hauteur: 31 et 25 cm

500 / 600 €

107 ► Pendule portique

En marbre noir, marbre veiné et bronze doré et ciselé, le cadran émaillé signé Piolaine à Paris surmonté d'une statuette figurant Mercure en ronde-bosse et flanqué de deux colonnes à cannelures à asperges.

Epoque Louis XVI

55 x 38 x 15 cm

1 500 / 1 800 €

108 ► Paire de bougeoirs

En bronze doré à décor ciselé de motifs stylisés, fûts balustre, bases à gorges et doucines.

XVIII^{ème} siècle

(Percés pour l'électricité)

Hauteur: 25.5 cm

400 / 600 €

109 ► Jean-Baptiste LEBROC (1825-1870)

«Allégorie de l'Amour»

Importante sculpture en terre cuite patinée

Signée, socle en bois doré.

61 x 52 x 33 cm

1 800 / 2 200 €



106



107



108



109



110



110 bis



111

110 ► Globe terrestre

Par Delamarche à Paris, daté 1845

Support en bois polychrome

Base à doucine (déformation) usures

Hauteur : 48 cm

1 500 / 2 000 €

110 bis ► Paire de bougeoirs

En marbre blanc et bronze ciselé et doré

Base circulaire, fût conique.

Fin XVIII^{ème} ou début XIX^{ème} siècle.

Hauteur: 30 cm

200 / 400 €

111 ► Paire d'appliques

A deux bras de lumière en bronze ciselé et doré à décor de noeuds de rubans et fleurs épanouies.

XIX^{ème} siècle

42 x 27 cm

350 / 450 €



112

112 ▶ Bergère au chapeau et jeune homme au bignou

Deux sculptures en terre cuite polychrome
 XIXème siècle dans le goût du XVIIIème siècle
 Restauration
 103 x 47 cm et 107 x 65 cm

1 500 / 1 800 €



113

113 ▶ Paire de gaines

En marbre blanc et marbre veiné
 XIXème siècle
 Hauteur: 124 cm

2 000 / 2 500 €



114

114 ▶ Cartel et son cul de lampe

En placage de corne verte, cadran à cartouches émaillés signé de CAUSSARD
 à Paris, belle ornementation de bronze ciselé et doré à décor de rocailles.
 Epoque Louis XV
 Hauteur totale: 116 cm

4 000 / 4 500 €



115

115 ► Boîte en bois de placage

Rehaussée de camées en agate dans le goût de l'antique sur fond de malachite dans des encadrements en bronze doré et ciselé, pose sur petits pieds griffe.

Premier tiers du XIXème siècle.

(Petits accidents et manques)

20 x 29 x 18 cm

1 000 / 1 200 €



117

116 ► Pendule borne en bronze

Ciselé et doré à décor en ronde-bosse de scène d'allaitement. Cadran émaillé à chiffres romains. Pose sur des pieds à décor de cygnes aux ailes déployées.

Début du XIXème siècle.

(Petits manques)

46 x 34 x 13 cm

1 800 / 2 000 €



116

117 ► Grande psyché en acajou

Miroir ovale basculant, elle repose sur quatre pieds griffes en demi-lune, montant à col de cygne.

XIXème siècle. Restaurations.

209 x 62 x 64 cm

500 / 1 000 €



118

118 ▶ Cabinet en placage d'ivoire

De forme architectonique à décor émaillé de scènes mythologiques, ouvre par deux vantaux qui dissimulent trois tiroirs et est surmonté d'un clocheton où s'inscrit en son centre une pendulette.

Travail probablement viennois du XIXème siècle.

(Accidents et manques)

32 x 17 x 15 cm

1 500 / 1 800 €



119

119 ▶ Pendulette en émail polychrome

À décor d'échassier en ronde-bosse, mouvement à coq.

XIXème siècle.

(accidents et manques, petites restaurations au niveau du pied de l'échassier)

Hauteur : 20.5 cm

250 / 300 €

120 ▶ Hanap en émail polychrome

À décor à l'antique, monture en argent ou bronze argenté.

Autriche

XIXème siècle.

(usures et petites restaurations à l'émail)

Hauteur : 32 cm

400 / 600 €



120

126 ▶ Commode

Dite de Maîtrise à demi-colonnes en ronce de noyer, ouvre à quatre tiroirs.

Epoque Empire

27 x 32 x 17.5 cm

350 / 450 €



126

127 ▶ Fourreau de pipe

À décor de tête de maure en buis sculpté réhaussé de verre de couleur. Monture argent.

XVIIIème siècle.

7 x 7 x 5 cm

350 / 400 €



127

128 ▶ Portrait d'Empereur

De profil en haut-relief en ivoire sculpté dans un encadrement souligné de filets moulurés et rubans croisés.

Début du XIXème siècle.

22 x 17.5 cm

Poids : 1037 g

500 / 600 €



128

129 ▶ Encrier en marbre

Gris veiné à bords à gorge et doucine, avec sa garniture en cuivre.

(infime accident au godet en bois)

XVIIIème siècle

4 x 27 x 20 cm

400 / 500 €



129



130



131

130 ▶ Cartel en marqueterie

Dite de Boule de cuivre sur fond d'écaille, cadran à cartouche émaillé. Mouvement signé de Kyndere à Paris.

Amortissement à décor d'angelot en ronde-bosse.

XVIIIème siècle.

(Restauration, petits accidents et manques)

54 x 23 x 12 cm

800 / 1 000 €

131 ▶ Paire d'appliques

À fond de miroir à trois lumières en bronze ajouré et ciselé à décor de masques de vieillards, dauphins, fleurettes et acanthes stylisées.

Style Louis XIV

50 x 27 cm

400 / 600 €

132 ► Boîte en marqueterie de paille

Le couvercle orné d'un médaillon à décor d'un trois mats près d'un port. Autour à décor de guirlandes fleuries, l'intérieur laissant découvrir deux grands casiers et six petits casiers à décor de bouquets fleuris et instruments de musique. Pose sur quatre petits pieds toupie (Manques, fentes)

Fin XVIII^e siècle début XIX^e siècle

13.5 x 37.5 x 27 cm

600 / 800 €

133 ► Boîte en marqueterie de paille

Le couvercle à décor d'un vase fleuri inscrit dans un octogone, les côtés à décor d'architecture, l'intérieur formé de six casiers à décor de fleurs et instruments de musique.

(Manques)

Fin XVIII^e siècle début XIX^e siècle

9 x 27.5 x 20 cm

400 / 600 €

134 ► Boîte en marqueterie de paille

À décor sur le couvercle d'un paysage architectural inscrit dans un losange, cercles concentriques dans les écoinçons, l'intérieur orné d'un miroir, le fond à décor d'étoile.

Fin XVIII^e siècle début XIX^e siècle

8 x 20 x 13 cm

200 / 400 €



132



133



134



135



136



137

135 ► Boîte en marqueterie de paille

Le couvercle orné d'un vase fleuri inscrit dans un médaillon écoinçons ornés de rinceaux et fleurettes, les côtés à riche décor de feuillages. L'intérieur orné d'un miroir et dix casiers sur deux niveaux à décor de vases fleuris et instruments de musique. (Manques, fente)

Fin XVIII^e siècle début XIX^e siècle

12,5 x 37.5 x 27.5 cm

800 / 1 200 €

136 ► Canne en bois sculpté

À décor de serpent, insectes, le pommeau à décor anthropomorphe.

XIX^e siècle

(Fentes)

Hauteur: 89 cm

500 / 600 €

137 ► Boîte à tabac

En pierre de lave à décor en semi-relief d'une scène mythologique.

XVIII^e siècle

5.5 x 9.5 cm

1 000 / 2 000 €



138



139



140



141



142



138 ▶ Important Cartel en bronze

Ciselé et doré à décor de mufle de lion, motifs de passementerie, triglyphes et pot couvert à l'amortissement, cadran émaillé signé de Imbert l'Ainé à Paris.

Epoque Louis XVI

(Manque la lunette, infime restauration au cadran)

80 x 41 cm

2 000 / 2 200 €

139 ▶ Miroir en bois

Sculpté et doré à décor de frises de perles, rais-de-cœur, fronton ajouré à décor de guirlandes feuillagées, couronne de laurier et instruments de musique.

Epoque Louis XVI

(Restaurations d'usage)

117 x 60 cm

700 / 1 000 €

140 ▶ Rare niche

A âme en bois gainée de cuir brun à décor en bronze et métal repoussé de côtes torses, fleurs de lys et motifs feuillagés. Porte en bronze repercé orné de motifs rocailles et masque d'homme grimaçant. Anses en bronze

XVIII^{ème}

Usures.

49x40,5x33 cm

600 / 1 000 €

141 ▶ Vierge à l'enfant en cire

Couronnes, piques cierges et vases d'autel en argent

Usure aux vêtements

Dans une jolie vitrine à fronton mouvementé, des pots à feu aux angles

XVIII^{ème} siècle

Vitres rapportées

83 x 58 x 23.5 cm

1 800 / 2 500 €

142 ▶ Paire d'importants Vases Médicis

Sur piédouche en porcelaine polychrome à rehauts dorés à décor réservé de scènes de la vie quotidienne, prises à motif de mascarons.

Epoque Empire

Hauteur: 35 cm

1 500 / 2 000 €

144 ► Importante paire de rafraichissoirs

En porcelaine de Paris à décor «aux barbeaux»

Fin XVIIIème début XIXème siècle

Montés en lampe

Hauteur totale : 72 cm

4 000 / 4 500 €

145 ► Paire de candélabres

À trois bras de lumière en bronze ciselé et doré, fût central à décor de vases à l'antique et guirlandes feuillagées reposant sur des colonnes tronquées.

Hauteur : 40 cm

400 / 600 €



144



145



146



147



148



149



150



151

146 ► Baccarat ?

Important vase en cristal émaillé à rehauts dorés à décor d'iris et libellules sur fond givré.

Hauteur: 36 cm

500 / 700 €

147 ► Grande coupe ornementale

En porcelaine façon Sèvres monture en bronze doré. Figurant sur un fond bleu céleste, des personnages peints en polychromie et au revers un bouquet de fleurs épanouies.

Fin du XIXème siècle

Dim: 34x52 cm

300 / 500 €

148 ► Paire de bougeoirs cassolettes

En émaux polychrome à décor réservé de scènes galantes, montures en bronze doré et ciselé à décor de têtes de bélier.

Style Louis XVI, XIXème siècle.

(Accidents aux émaux)

Hauteur : 33 cm

250 / 300 €

149 ► DR Grotendiek à Bruxelles

Pendulette de voyage en bronze doré et ciselé à décor émaillé de scènes dans le goût du Moyen-Age, les angles soulignés de colonnes à chapiteaux corinthiens.

Fin du XIXème siècle.

(Dans écrin en cuir)

14 x 9 x 8.5 cm

350 / 400 €

150 ► Pendulette miniature

En bronze ciselé et doré de forme rocaille, la façade et les parois à décor émaillé de scènes galantes

Chien et chat à l'amortissement

Travail viennois de la seconde moitié du XIXème siècle

Hauteur : 10 cm

700 / 1 000 €

151 ► Verre de cérémonie

En cristal de bohème teinté rouge. Orné d'un médaillon de porcelaine figurant des "chinois portant une élégante". Riche ornementation dorée et peinte de motifs feuillagés et acanthes stylisées.

Piètement circulaire

Hauteur : 28.5 cm

500 / 1 000 €



155

155 ▶ Important lustre à huit bras de lumière

En bronze ciselé et doré à décor de mascarons, carquois, rinceaux et enroulements
Style Louis XIV, XIXème siècle.

90 x 83 cm

3 000 / 4 000 €

156 ▶ Suspension en bronze

Ciselé et doré et tôle à patine verte et rehauts dorés à trois bras de lumière à décor de putti et vestale, pampilles en pendeloque.

XIXème siècle.

(Accidents)

Hauteur: 72 cm

Diamètre : 40 cm

600 / 1 000 €

157 ▶ Lustre à sept bras de lumière

Agrémenté de pendeloques et poignards.

Style Louis XV

(Petits manques)

92 x 55 cm

500 / 700 €



156



157



158



159



160



161



162



163

158 ► L BARTHELEMY (actif vers 1930)

Nu aux bracelets

En ivoire sculpté signé, socle en onyx marbre

(Petite fente et trace de colle au niveau du socle)

Hauteur: 28 cm

1 000 / 1 500 €

159 ► René Marquet (1875-1939)

Sculpture chryselephantine figurant une jeune femme en buste en bronze doré et ivoire sculpté, base en onyx veiné, signée sur la terrasse.

Dimensions avec la base : 11 x 18 x 7 cm 250 / 300 €

160 ► E. COLLA (actif en 1930)

Pierrot

Sculpture en albâtre signée

Base en marbre vert à doucine

Hauteur totale: 37 cm

600 / 1 000 €

161 ► Pierre LEFAGUAYS (1892-1962)

Danseuse au thyrses

Sculpture en bronze patiné, fonte d'édition ancienne, socle en marbre tronconique

(Restauration au marbre)

Hauteur: 54 cm

3 500 / 4 000 €

162 ► Clément ROUSSEAU (1872-1950)

Le jeune menuisier

Sculpture chryselephantine en bronze patiné et ivoire sculpté, fonte d'édition ancienne et signée sur la terrasse.

Hauteur: 29 cm

400 / 450 €

163 ► Mathurin Moreau (1822-1912)

Jeune femme à la couronne de fleurs

En buste, sculpture en bronze à patine mordorée (usures)

Signée sur la base, fonte d'édition ancienne

Hauteur : 41.5 cm

600 / 1 000 €

164 ► Marius Mars-Vallet (1869-1957)

Sarah Bernhardt (?)

Sculpture en bronze patiné, fonte d'édition ancienne
signée sur la terrasse

Socle en marbre

Hauteur : 64 cm

2 000 / 3 000 €

165 ► Paul François BERTHOUD (1870-1939)

Sarah Bernhardt

Sculpture oblongue formant plaque d'éclairage (?) à patine
brune, signée avec l'indication "salon, 1902"

46 x 54 x 17 cm

4 000 / 4 500 €

166 ► Aimé Jules DALOU (1838-1902)

Lavoisier

Sculpture en bronze à patine argentée, fonte à la cire
perdue de Susse frères, signée

51 x 35 x 32 cm

1 500 / 2 000 €

167 ► Aimé Jules DALOU (1838-1902)

Buste de bébé endormi

Bronze à la cire perdue à patine brune nuancée, signé du
cachet du fondeur AA Hébrard.

Base en marbre (légères ébréchures)

Hauteur: 21.5 cm (hors socle)

6 000 / 8 000 €



164



165



166



167



168 ► Aimé Jules DALOU (1838-1902)

Baigneuse s'essuyant le pied droit

Sculpture en bronze à patine brune nuancée , signée.

Fonte à la cire perdue, Susses frères éditeurs Paris.

Numéroté 2

34 x 34 x 20 cm

18 000 / 22 000 €



169

169 ► Agathon LEONARD (1841-1923)

Danseuse à la cothurne

Bronze à patine dorée signée "A Léonard scip"

Fonte d'édition ancienne, cachet Susse frères éditeurs, Paris, vers 1900.

Hauteur: 36.5 cm

9 000 / 12 000 €

170 ► Alfred BOUCHER (1850-1934)

L'histoire devant un tronc d'arbre

Sculpture en bronze à double patine brune et dorée, fonte d'édition ancienne., signée

83 x 37 cm

5 000 / 8 000 €

171 ► Antoine Louis BARYE (1796-1875)

Thésée combattant le centaure Biénor.

Sculpture en bronze à patine nuancée , signée sur la terrasse, fonte d'édition ancienne.

34 x 38 cm

5 000 / 8 000 €

172 ► Joseph CHERET (1838-1894)

Jeunes enfants aux paniers

Sculpture en terre cuite signée (petites égrenures à un panier)

48 x 39 cm

500 / 600 €



170



171



172



173 ▶ Jean Baptiste CARPEAUX (1827-1875)

Toilette de vénus

Sculpture en bronze à patine brune nuancée, signée

Cachet de propriété Carpeaux.

Circa 1870.

68 x 15.5 x 17 cm

25 000 / 35 000 €



174



175



176



177



178



179

174 ► Alfred Finot (1876-1947)

La Tendresse

Sculpture en bronze à patine brune signée sur la terrasse, une pierre dissimulant un encrier et représentant probablement le couple CORBIN, mécène de l'école de Nancy, Hauteur : 36,5 cm. 1 200 / 1 500 €

175 ► Roger Godchaux (1878-1958)

Lionceau assis

Groupe en terre cuite d'édition, signé sur la terrasse
Susse frères éditeurs Paris, vers 1930.
19 x 24 x 15 cm 2 500 / 3 500 €

176 ► Pierre Jules Mêne (1810-1879)

Chiens de chasse attaquant un canard

Sculpture en bronze à patine brune, signée
Hors socle : 25 x 45 cm 1 000 / 1 500 €
Pose sur un socle en bois mouluré et sculpté

177 ► Maximilien Louis Fiot (1886-1953)

Chien allongé

Sculpture en bronze à patine verte signée
Susse frères éditeurs
13.5 x 22 cm 400 / 600 €

178 ► Emmanuel FREMIET (1824-1910)

Ravageot et Ravageol

Sculpture en bronze à patine brune signée sur la terrasse,
atelier Frémiet, fonte More
14 x 13 cm 1 500 / 3 000 €

179 ► Pierre Jules Mêne (1810-1879)

Redinha, jument anglaise de sang

Sculpture en bronze à patine brune, signée et titrée sur la terrasse
Hors socle : 30 x 34 cm 1 500 / 2 000 €
Base en marbre à degré et doucine



180



181



182



183



185



184



186

180 ▶ Gaston Hauchecorne (1880-1945)

Sage barbu
Bronze à patine verte monogrammée GH
Pose sur son socle en bois à degré.
Hauteur: 13 cm avec socle 1 500 / 3 000 €

181 ▶ Albert-Ernest CARRIER-BELLEUSE (1824-1887)

Le joueur de mandoline
Sculpture en bronze à patine brune, fonte d'édition ancienne Colin et Cie fondeur, signé A Carrier
Base en marbre griotte à doucine
Hauteur : 46.5 cm 800 / 1 200 €

182 ▶ James Pradier (1790-1852)

Phryné
Sculpture en bronze à patine nuancée
Fonte à la cire perdue de Susse, signée
Hauteur : 42 cm 1 500 / 2 000 €

183 ▶ Jeune africaine aux poissons

Sculpture en bronze patiné,
fonte d'édition ancienne
Hauteur: 27.5 cm
Socle en marbre veiné à degré
Hauteur: 37.5 cm 600 € / 800 €

184 ▶ Gabriel PETROWITCH GRATSCHIEFF (XIXème siècle)

Troïka
Sculpture en bronze à patine nuancée, signée sur la terrasse et située Saint Petersburg.
Cachet du fondeur CF WOERFFEL.
13.5 x 26.5 cm 3 000 / 5 000 €

185 ▶ Route d'Yvetot

Sculpture en bronze patiné, titrée, fonte d'édition ancienne
29 x 29 cm 300 / 400€

186 ▶ James PRADIER (1790-1852)

Nu féminin couché
Sculpture en bronze à patine nuancée, signée et datée 1842.
4.5 x 18 cm 1 500 / 3 000 €



195



196

197

195 ▶ Diane et Actéon

Paire de sculptures en haut relief
XVIIème siècle
Socle gainé de velours
Hauteur : 27x17cm et 29x18cm

3 000 / 3 500 €

196 ▶ Paire de sujets en bronze

Patiné figurant l'un un homme tenant une poule, l'autre figurant un homme tenant un bougeoir à main (bases percées)
Ancien travail dans le goût du XVIIème siècle.
Hauteur : 17 cm

300 / 400 €

197 ▶ Paire de sujets en bronze

Patiné figurant des petits métiers.
Ancien travail dans le goût du XVIIème siècle.
Hauteur : 23 cm et 21 cm

500 / 600 €



198

198 ► Buste en marbre sculpté

Figurant une patricienne, les cheveux coiffés en côtes de melons ondulés.

Tête d'époque romaine, Ier-IIe siècles apr. J.-C.

Drapé XVIIIe siècle inscrit Agripina.

Restaurations visibles (nez, mèches arrière, oreilles).

Hauteur totale : 71 cm (tête : 23 cm)

10 000 / 12 000 €

Expert: *Christophe Kunicki* 01 43 25 84 34 E.mail: *c.kunicki@orange.fr*



199

199 ► Buste en marbre sculpté

Figurant une patricienne âgée, les cheveux séparés par une raie médiane.

Tête d'époque romaine, Ier-IIe siècles apr. J.-C.

Drapé XVIIIe siècle inscrit Julia Maesa.

Usure et restauration du nez.

Hauteur totale : 76 cm (tête : 23 cm)

8 000 / 10 000 €

Expert: *Christophe Kunicki* 01 43 25 84 34 E.mail: *c.kunicki@orange.fr*



200



201



202



203

200 ▶ Encensoir

De forme polylobée en cuivre repercé de rinceaux inscrits dans des motifs de fenestragés, inscription en latin sur la ceinture, base à pans
XVIème siècle.

Hauteur hors chaînes : 25 cm 300 / 500 €

201 ▶ Pile de poids en bronze

Anse stylisée

XVIIème siècle

Hauteur: 10 cm 700 / 1 000 €

202 ▶ Rare lutrin

En if sculpté à décor de coquille et rinceaux ajourés, petits pieds boules annelés.

XVIIIème siècle

dim ouvert: 38 x 38 x 33 cm 900 / 1 100 €

203 ▶ Pendule

Le cadran à décor de la Vierge Marie, le Christ portant la croix et l'esprit Saint.

Signé Jacobus Lancaster à Bruges

Mouvement à platine à décor gravé de la mort

Cadran indiquant les heures en chiffre romain, les minutes en chiffre arabe

Base octogonale en cuivre à doucine

Manques

XVII^e siècle

Hauteur: 27,5 cm 1 000 / 1 500 €

204 ▶ Tronc en forme de coffre

En chêne, Pentures et prise en fer patiné

XVIIème siècle

23 x 30 x 11 cm 100 / 150 €

205 ▶ Élément de croix de procession

En bronze ciselé à terminaisons trilobés et fleuron à l'amortissement.

XVI-XVII^e siècle

Hauteur : 37 cm 200 / 400 €



204



205



206



207

206 ▶ Deux moulins à café

En acajou et laiton
XVIIIème siècle
17 x 19 cm

1 200 / 2 000 €

207 ▶ Trois motifs en cuivre

Repoussé et doré dont deux figurant des évangélistes
XVème siècle
9 x 5 cm, 9 x 9 cm et 9 x 7.5 cm

1 500 / 1 800 €

208 ▶ Crucifix

En ébène et placage de bois noirci mouluré et sculpté.
Christ et saints personnages en bronze ciselé et doré
XVIIème siècle
Hauteur: 44.5 cm

1 000 / 2 000 €



208



209

209 ▶ Saint Jérôme

Albâtre de Malines dans son encadrement d'origine en cuir repoussé à réhauts dorés.
XVIIIème siècle
Dim avec encadrement: 21 x 19 cm

1 500 / 2 000 €

210 ▶ Important cadran solaire

En métal patiné et doré à décor de flèche et coq à l'amortissement.
Socle tronconique en pierre bleue
XVIIIème siècle
Hauteur : 182cm

3 000 / 4 000 €



210



211

211 ▶ Lutrin en noyer

À décor ajouré, richement sculpté de motifs feuillagés et coeur enflammé.
XVIII ème siècle
52 x 34 x 50 cm

100 / 150 €



212



213



214

212 ► Vierge à l'enfant

En bois sculpté
 Fin du XVIIIème siècle
 (Petit manque, fente et contresocle rapporté)
 Hauteur: 27cm 700 / 900 €

213 ► Vierge en bois sculpté

Polychrome à réhauts dorés
 XVIème siècle
 Dans une niche en bois sculpté
 Hauteur: 18cm
 Dimensions avec la niche: 34 x 15 cm 1 500 / 2 000 €

214 ► Christ

En ivoire sculpté
 XVIIIème siècle
 Croix en bois noirci
 Restauration
 dim du christ: 37 x 17.5 cm 200 / 300 €

215 ► Vierge à l'enfant

En ivoire sculpté
 XVIIème siècle
 (Tête de l'enfant recollée)
 Hauteur: 16.5 cm 200 / 300 €

216 ► Vierge à l'enfant

En ivoire sculpté, couronnes en laiton.
 XVIIIème siècle.
 (Fentes au niveau de l'un des bras de l'enfant Jésus,
 petit manque à un pied)
 Hauteur : 12 cm 150 / 200 €

217 ► Saint Jean-Baptiste

Sujet en ivoire sculpté, Goa.
 Fin du XVIIIème - début du XIXème siècle.
 (Petits manques, socle postérieur)
 Hauteur : 12.5 cm 100 / 200 €



215



216



217



218



219



220



221



222

218 ▶ Suite de trois plaques

En os finement sculpté de motifs cynégétiques.

(trous de fixation)

XVIIIème siècle

2 x 8 cm et 3.5 x 7.5 cm

219 ▶ Vierge à l'enfant

En ivoire sculpté.

XVIIème

Manques

H: 26 cm

220 ▶ Vierge à l'enfant

En ivoire sculpté.

Fin du XVIIIème ou début du XIXème siècle.

(Manque au doigt de la Vierge, la tête de l'enfant Jésus recollée, socle postérieur)

600 / 1 000 €

Hauteur hors socle : 11.7 cm

150 / 200 €

221 ▶ Christ

En chêne sculpté

XVIIIème siècle

(fente et manques)

50 x 12 cm

100/150 €

222 ▶ Sainte en prière

En bois sculpté polychrome

XVIIIème siècle.

Hauteur: 38 cm

200 / 300 €



223



224



225



226



227



228



229

223 ▶ Saint Georges

Sculpture en bois, trace de polychromie
Manques
XVIème siècle
h: 44,5 cm

400 / 800 €

224 ▶ Buste d'homme en prière

En bois sculpté et doré
Italie, XVIIIème siècle
Petits accidents et manques

63 x 47 cm

225 ▶ Sainte femme assise

En bois sculpté polychrome.
XVIIIème siècle
(Fentes)

Hauteur: 59 cm

226 ▶ Porte de tabernacle

En bois sculpté polychrome à décor en relief de christ bénissant
XVIème siècle

42 x 28 cm

400 / 500 €

227 ▶ Sainte

En chêne sculpté, traces de polychromie
Fin XVIIème ou début XVIIIème siècle
Accidents et manques
Hauteur : 144 cm

1 500 / 2 000 €

228 ▶ Vierge à l'enfant

Sculpture en bois polychrome
Ancien travail Catalan
Usures et accidents

Hauteur: 59 cm

600 / 800 €

229 ▶ Ange

En bois sculpté polychrome, Europe centrale
XVIIIème siècle
Manques et restaurations, reprises

63 x 46 cm

250 / 300 €

230 ► Sainte d'applique

En chêne avec trace de polychromie

XVIème siècle

Accident et manque

Hauteur: 96cm

1 000 / 1 500 €

231 ► Sainte Agnès

En bois sculpté polychrome, dos évidé

XVIème siècle

(usures, petites reprises, fentes)

Hauteur : 81 cm

3 000 / 3 500 €

232 ► Christ aux liens assis

Sculpture en chêne

XVIème ou XVIIème siècle

42 x 21 cm

3 000 / 3 500 €

233 ► Cavalier

En chêne sculpté en ronde-bosse. L'homme en costume civil fait un geste de salut en tenant sa coiffe de la main droite et tient les rênes de l'autre ; il porte un sac en bandoulière marqué d'une fleur de lys et une épée sur le côté gauche ; harnachement luxueux du cheval ; terrasse naturaliste.

Nord de la France, vers 1530

H.54 cm L.37 cm

2 500 / 3 500 €

(Restaurations à la terrasse)



230



231



232



233



234



234 ► Atlas

Des différentes provinces d'Angleterre comprenant trente trois gravures aquarellées
XVIIème siècle
(Incomplet, reliure en mauvais état)
Dimensions d'une planche : 41 x 55 cm 4 000 / 4 500 €

235 ► La sainte bible

Traduite en françois, le latin de la Vulgate à côté
A Liège, Jean-François Broncart
1702, Tome I, II, et III
Reliure en cuir, dos à nerfs orné de fleurons dorées au fer
700 / 1 000 €



235



236

236 ► Petit Coffre

Rectangulaire en chêne mouluré à incrustations de bois mouluré. Ouvre par un abattant. Repose sur un piétement en bois tourné noirci torse réuni par une entretoise en H. Décor de motifs géométriques inscrits dans des cercles.
Suède fin XVIIe début XVIIIe siècle.
(Petits accidents et piétement rapporté)
73, 5 x 61, 5 x 46 cm 400 / 600 €

237 ► Desserte

En chêne ouvrant par trois tiroirs, la partie basse scandée de colonnes doriques et arcatures en plein cintre
XVIIème siècle
Travail anglais.
82 x 198 x 50 cm 400 / 800 €

238 ► Important reliquaire

En bois polychrome, sculpté et doré à décor d'ange en ronde bosse, enroulements et motifs feuillagés
Italie, XVIIIème siècle
(Accidents et manques)
94 x 74 cm 600 / 800 €



237



238

239 ▶ Apollon en bronze patiné

Socle en serpentine

Hauteur totale : 34.5 cm

2 000 / 3 000 €

240 ▶ Limoges

Plaque en cuivre émaillé représentant la flagellation du Christ. Contre émail saumoné. Ancien travail de Limoges.

Etat : petits accidents visibles en bordure

Dim : 25.2 x 20.5

600 / 800 €

241 ▶ Suite de quatre anges

En bois sculpté et doré figurant des allégories.

Fin XVIIème début XVIIIème siècle (reprises à la dorure)

Hauteur : 50 à 58 cm

6 000 / 8 000 €



239



240



241



242



243

242 ▶ Boite en placage d'os

Écaillé et burgau et loupe à peinture en métal doré, intérieur en velours frappé

Ancien Travail Ottoman

Petits manques

10 x 29 x 9.5 cm

150 / 300 €

243 ▶ Étui à pipe

En acajou et laiton, porte la mention Louis Ploiyart à Lille

XIXème siècle

Légers manques

Hauteur : 29.5 cm

450 / 600 €



247



248



249



250



251

247 ► École HOLLANDAISE vers 1600

Le Christ et la Vierge lisant
Paires de cuivres
Petit manque
15 x 12,8 cm

400 / 600 €

**248 ► Monogramiste HWF
(École flamande du XVII^e siècle)**

Le Christ au jardin des oliviers
Panneau de chêne
Marqué en bas au milieu HWF
36x24,5 cm

800 / 1 200 €

249 ► Ecole ESPAGNOLE vers 1620

La vierge priant Jésus endormi
Cuivre
17,3 x 13,7 cm
Au dos à l'encre numéro 1015

200 / 300 €

250 ► Ecole FLAMANDE du XVII^e siècle

Marie-Madeleine
Panneau de chêne, une planche, non parqueté
34,5 x 24,5 cm
Anciennes restaurations

200 / 300 €

251 ► Ecole FRANÇAISE du XVII^e siècle

Entourage de Pierre Brebiette
Christ en Croix
Toile
61 x 49 cm
Restaurations anciennes
Sans cadre

600 / 800 €



252



253

252 ► École FLAMANDE vers 1800

Suiveur de RUBENS

L'adoration des Mages

Panneau chantourné de quatre planches

82 x 69 cm

400 / 600 €

Départs de fentes et manques

La forme chantournée rappelle les plaques en faïence de Delft.

253 ► École FLAMANDE vers 1620

La crucifixion

Panneau, trois planches, renforcé

94 x 75 cm

1 500 / 2 000 €

Départs de fentes, soulèvements et restaurations anciennes.

254 ► Ecole FLAMANDE du XVII^e siècle

La crucifixion

Huile sur toile

97 x 133 cm

1 000 / 1 500 €



254



255



256

255 ► Ecole FLAMANDE vers 1600,

suiveur des FRANCKEN

L'adoration des mages

Cuivre

27 x 21 cm

600 / 800 €

Au dos un N°104 à la peinture

Usures et restaurations anciennes

256 ► Ecole de Cuzco du XVIII^e siècle

La fuite en Egypte

Toile 41 x 29.5 cm

2 000 / 2 500 €

Encadrement d'origine en bois sculpté et doré



257



258



259



260



261



262

257 ► Ecole flamande du XVIIème siècle

Le repos du troupeau
Panneau.
48.5x65cm

1 000 / 1 500 €

258 ► Ecole HOLLANDAISE du XVIIIè siècle

Un promeneur près des chaumières
Huile sur toile monogrammée AW.
59 x 72,5 cm

600 / 800 €

259 ► Ecole HOLLANDAISE du XVIIè siècle, entourage de Jan van GOYEN

Le déchargement du navire au port près d'une tour
Panneau de chêne parqueté
29 x 40,5 cm
Restaurations

600 / 800 €

260 ► Ecole flamande de la fin du XVIIè siècle

Mendiants près d'une rivière
Panneau, renforcé.
47.5x64cm.

1 500 / 2 000 €

261 ► Ecole Flamande du XVIIè siècle

Choc de cavalerie
Huile sur panneau
45 cm x 61 cm

1 200 / 1 500 €

262 ► Attribué à Pieter van BLOEMEN (1657 - 1720)

Berger et lavandière
Huile sur panneau
23,5 x 33 cm

500 / 800 €



263 ► Leendert Maertensz
van HAESTAR
(1604 à 24 - 1675)

Haman priant Esther de lui épargner la vie
Panneau, parqueté

60 x 70 cm 10 000 / 15 000 €

Collection particulière Goudkamp-
Dijkstra, La Haye 1950-1955

Vente Van Marle en Bignell, La Haye, 1
novembre 1955, lot n° 38, reproduit en
noir et blanc.

Bibliographie : B.J.A. Renckens, Leendert
Martensz van HAESTAR, Oud Holland,
vol. 65, p. 201, reproduit.

Reference RKD/0540.

263

264



264 ► Ecole FLAMANDE du
XVII^e siècle, Suiveur de David
VINCKBOONS

Allégorie des péchés capitaux

Toile

109 x 159 cm

4 000 / 6 000 €

Sans cadre

Il n'est pas exclu que ce tableau revienne à deux peintres différents comme cela est souvent le cas dans la peinture flamande de cette époque. L'un d'eux aurait créé l'ample paysage forestier donnant sur un village, tandis qu'un autre aurait réalisé les figures.

Au centre, la jeune femme accompagnée du paon et tenant un miroir représente l'orgueil. A son côté, l'homme calé dans son

fauteuil à l'aide d'un oreiller pourrait représenter la paresse. A gauche, le banquet auquel s'adonnent jusqu'à l'excès les participants suggère la gourmandise.

Au fond, la présence de soldats sur le pont et envahissant la ville, et le cheval, montrent la guerre provoquée par la colère. Ainsi, il pourrait s'agir de l'évocation des sept péchés capitaux, un sujet caractéristique de cette époque.



265



266

265 ► Ecole Hollandaise du XVII^e siècle

Paysage aux cygnes, oiseaux et échassiers
Huile sur panneau parqueté.

76 x 120 cm

266 ► Ecole Flamande du XVII^e siècle

Convoi dans un paysage
Huile sur panneau parqueté
(restaurations)

4 000 / 4 500 € 48 x 70 cm

3 000 / 4 000 €



267 ► Attribué à Cornelis de WAEL (1592 - 1667)

Bataille navale

Toile

118 x 172 cm

Restaurations anciennes.

15 000 / 18 000 €



268



269 270



268 ► Ecole du NORD du XVIII^e siècle

Couples de musiciens dans des niches

Paire de toiles

63 x 54 cm

1 000 / 1 500 €

Portent une signature " Stenn " sur les cartels

Restaurations anciennes

269 ► Jean Baptiste SAIVE II (1597-1641)

Scène d'intérieur à la fileuse

Huile sur toile

103x84 cm

270 ► Ecole FLAMANDE

Promeneurs près d'une fontaine

Paire de toiles montées en paravent

152 x 56 cm

1 200 / 1 500 €

Annotées au centre du panneau droit : LALV... 1696

Restaurations anciennes



271 ► Le Maître PS (actif en Hollande dans la première moitié du XVII^e)

Trompe l'œil aux lettres, cachets et bouteille montée, à travers une fenêtre

Toile

56 x 82 cm

18 000 / 20 000 €

Traces de signature en bas à droite

Nous remercions Monsieur Fred Meijer pour son attribution.



272



273

272 ▶ Jan TILENS (Anvers 1589 - 1630)

Paysage vallonné avec un village au bord d'un fleuve

Panneau de chêne parqueté

61 x 81 cm

Restaurations anciennes

Cadre en bois sculpté et doré, travail français d'époque Louis XIV

On pourra comparer notre tableau au Paysage rocheux avec une chute d'eau (panneau 53.6 x 90.2cm) passé en vente à Amsterdam (Sotheby's) le 6.11.2001, n° 21.

15 000 / 18 000 €

273 ▶ Herman DONCKER (Hoorn, 1595 - vers 1650-51)

Joyeuse compagnie

Panneau

46 x 73 cm

Fente restaurée

Notre tableau peut-être rapproché de l'Elégante compagnie passée en vente en Suède chez Bukovski les 25-28 mai 2004, n° 491, ou encore du tableau de sujet similaire passé en vente chez Sotheby's Amsterdam, le 10.05.2005, n° 58.

10 000 / 13 000 €



274



275

274 ► Attribué à Gillis MOSTAERT (1534-1598)

L'incendie de Sodome avec la fuite de Loth

Panneau, parqueté

51,5 x 63,5 cm

Restaurations anciennes

8 000 / 10 000 €

275 ► Ecole de Prague vers 1600, entourage de Han Van Aachen

Sainte Cécile et les anges musiciens, à gauche un portrait d'homme tenant un livre ouvert

Toile

53,5 x 78 cm

Restaurations anciennes

Au dos des étiquettes Dorotheum récentes

6 000 / 8 000 €



276 277



278 279



280 281



276 ► Ecole FRANCAISE vers 1760

Paysans pansant un cheval

Panneau de chêne, non parqueté

26 x 45,5 cm

300 / 500 €

277 ► Ecole Hollandaise du XVIII^e siècle

Paysage animé

Huile sur toile

44 x 55 cm

800 / 1 200 €

279 ► Ecole FLAMANDE du XVII^e siècle,

suiveur de Jan STEEN

Les joueurs de tric-trac

Panneau de chêne, une planche, non parqueté

36 x 48,5 cm

1 000 / 1 500 €

280 ► Ecole Française du XVIII^e siècle

Cavalier dans un paysage

Panneau annoté au dos

20 x 25.5 cm

600 / 800 €

278 ► Ecole flammande su XVIII^e siècle

Berger et troupeau sur fond de paysage

Huile sur toile

31 x 39 cm

800 / 1 200 €

281 ► Ecole FRANCAISE vers 1650,

suiveur de Simon VOUET

Nymphe et satyre

Panneau de chêne, peint au revers

11 x 18,5 cm

Etiquette au dos et longue inscription

Ancienne attribution à Filippo Lauri

600 / 1 000 €



282



283

282 ▶ **Le Pseudo SIMONS (actif à Anvers entre 1648 et 1673)**

Nature morte au homard, crevettes, crabe et corbeille de fruits

Toile

70 x 95 cm

20 000 / 25 000 €

283 ▶ **Gaspar Peeter II VERBRUGGEN (1664-1730)**

Nature morte à la corbeille de fleurs et grappes de raisins sur un entablement.

Huile sur toile signée en bas à droite.

73 x 91 cm

10 000 / 12 000 €

283 bis ► Ecole HOLLANDAISE de la seconde moitié du XVIII^e siècle, entourage de Balthazar Paul OMMEGANCK

Scène pastorale

Toile

46 x 38 cm

400 / 600 €

284 ► Jan van de VENNE (Mâlines vers 1616 - Bruxelles avant 1651)

Portrait d'homme de profil

Panneau de chêne, une planche, non parqueté

34,8 x 24,7 cm

600 / 800 €

Porte une ancienne attribution à Van Ostade

285 ► Ecole NAPOLITAINE du début du XVIII^e siècle

Vierge à l'Enfant avec saint Antoine

Toile

46,5 x 56 cm

1 000 / 1 500 €

286 ► Ecole HOLLANDAISE vers 1670, entourage de Jan WEENIX

Le départ pour la chasse

Panneau de chêne parqueté

77 x 59,5 cm

800 / 1 200 €

Porte une trace de signature en bas à droite P. De. La..

Restaurations

287 ► Ecole provençale du XVII^e siècle, entourage de Renaud LEVIEUX

Nature morte à la corbeille de fleurs, aux fruits, au perroquet, à l'écureuil et aux épagneuls

Toile

68 x 88 cm

1 000 € / 1 500 €

Restaurations anciennes



283bis



284



285



286



287

289 ► Hendrik MARTENSZ SORGH

(1611-1670)

Intérieur d'auberge

Panneau de chêne, une planche, non parqueté

40 x 58,5 cm

13 000 / 15 000 €

Signé à droite et daté M Sorgh 1652

Au revers un cachet de cire

Restaurations anciennes



289

290 ► Nicasius BERNAERTS (Anvers 1620 - Paris 1678)

Chien et chat se disputant un trophée de chasse

Toile

Trace de signature en bas à gauche

69,5 x 108 cm

8 000 / 10 000 €

"Nicasius Bernaerts entra comme élève chez Frans Snyders à l'âge de 14 ans et fut reçu dans la corporation de Saint Luc à Anvers. Après son apprentissage, il voyagea en Italie et s'établit plus tard en France. En 1643, il était à Paris puis de retour quelques années plus tard dans sa patrie et devint maître de sa corporation en 1654.

En 1663, il revint à Paris où il fut admis à l'Académie. En France, il était connu sous le nom de «Nicasius». Il se distingua surtout comme peintre animalier et fut le maître de François Desportes. Ses œuvres sont rares et sont souvent confondues avec celle d'autres maîtres du même genre. "



290

291 ► Ecole Flamande du XVIIème siècle, entourage de Frans SNYDERS (1579-1657)

Nature morte au lièvre, fraises et raisins.

Panneau

78 x 119 cm

3 000 / 4 000 €

Porte un monogramme en bas à gauche DV

(usures et restaurations)



291

292 ► Attribué à Jacob Fransz VAN DER MERCK (1610 - 1664)

Portrait d'un gentilhomme à l'épée

Portrait d'une jeune femme à l'éventail

Paire d'huiles sur panneau, une planche, non parqueté
36 x 24,5 1 000 / 1 500 €

Un porte une étiquette au dos n° 23

293 ► Ecole ITALIENNE vers 1880, suiveur de Sebastiano del PIOMBO

Tête d'apôtre de profil

Toile

38,5 x 36,5 cm 200 / 300 €

Nombreuses inscriptions au revers

Accident et légers manques

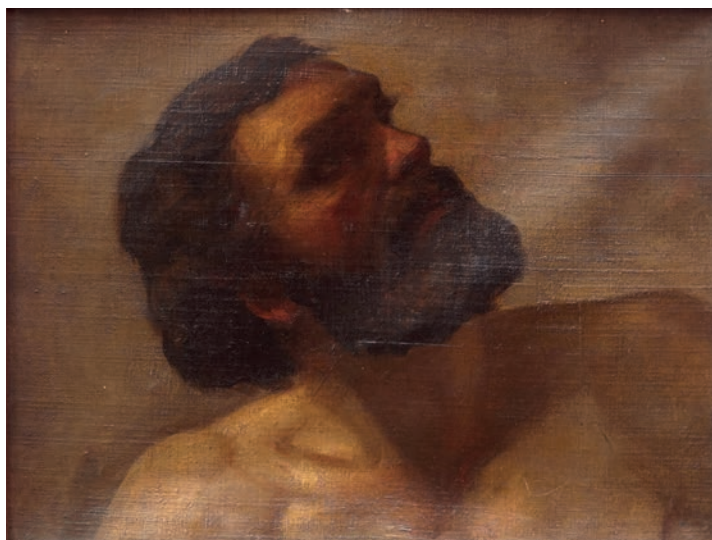
Notre profil est inspiré par la figure de gauche dans la Résurrection de Lazare de Sebastiano del Piombo à la National Gallery de Londres.



292



293



294

294 ► Ecole FRANCAISE vers 1830

Etude d'homme

Toile

35,8 x 46,5 cm 300 / 400 €

295 ► Dans le goût de REMBRANDT

Portrait de vieillard

Toile marouflée sur panneau

53 x 40 cm 200 / 300 €

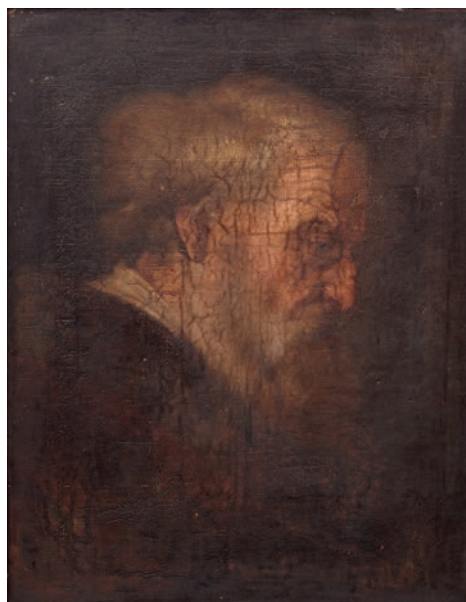
Importante craquelures et restaurations anciennes

296 ► Ecole de la fin du XVIIIème siècle

Portrait de femme

Huile sur toile (restaurations)

72,5 x 60 cm 400 / 400 €



295



296



297



298

297 ► Ecole Française du XVIII^e siècle

Portrait d'un élégant et d'une élégante

Huile sur toile signée en bas à droite et datée 1733

Restaurations

88x99 cm

1 000 / 1 500 €

299 ► Ecole Française de la seconde moitié du XVII^e siècle

Portrait d'homme en armure

Huile sur toile

Dans un joli cadre d'époque à décor de fleurettes, feuilles de chêne et glands

Dim totale: 64 x 53.5 cm

800 / 1 200 €

298 ► Ecole Hollandaise fin XVII^e siècle

Portrait d'un homme de qualité sur fond de colonne

Toile

(restauration)

86 x 71 cm

300 / 500 €

300 ► Ecole flamande du début du XVIII^e siècle

Le retour du marché

Toile

65 x 84 cm

Restaurations

600 / 1 000 €



299



300



301



302



303



304

301 ► Ecole FRANCAISE vers 1800, suiveur de Claude Joseph VERNET

Vue d'un port méditerranéen

Toile

42 x 57,9 cm

2 000 / 4 000 €

Restaurations anciennes

302 ► Ecole Française du XVIII^e siècle

Scène galante et pêcheur sur fond de paysage à l'antique.

Huile sur toile

65 x 81 cm

1 000 / 1 500 €

303 ► Ecole FRANCAISE du XIX^e siècle, d'après Jean-Antoine WATTEAU

Les deux cousines

Huile sur papier marouflé sur panneau

46 x 55 cm

200 / 300 €

Restaurations

304 ► Ecole Française fin XVIII^e siècle début XIX^e siècle

Deux femmes surprenant l'amour endormi dans un bosquet

Toile

29 x 38,5 cm

700 / 1 000 €

Signé en bas à gauche JA Vallin

Porte une ancienne étiquette de vente au revers du châssis et une inscription Vallin n° 61



305



306

305 ► Ecole FRANCAISE vers 1780

Portrait de jeune enfant à l'épée

Toile

72 x 51,5 cm

Importantes restaurations anciennes

Sans cadre

200 / 300 €

306 ► Louis-Léopold BOILLY (La Bassée 1761 - Paris 1845)

Portrait de jeune garçon

Toile

21 x 15,5 cm

Au dos sur le châssis une étiquette ancienne avec le numéro 10848

Importantes restaurations anciennes

600 / 800 €



307 ▶ Attribué à Sir William BEECHEY (1753-1839)

Portrait de jeune homme

Toile

76,5 x 64 cm

Restaurations anciennes

Sans cadre

Provenance :

Ancienne collection Grandpierre

Ancienne collection princesse de Faucigny-Lusinge

Vente à Paris, Hôtel Drouot, Ader Picard Tajan, 16 juin 1987, n°14

Vente à Paris, Hôtel Drouot, étude Couturier-Nicolay, 10 juin 1988, comme attribué à William Beechey, n°61.

2 000 /3 000 €



308



309

308 ► Scènes mythologiques", "La jeunesse d'Apollon, gouache

Travail français du début du XIXème siècle

Légères usures

A vue: 41,5 cm x 30,5 cm

600 / 800 €

309 ► Ecole Française XIXème siècle

Nature morte au vase fleuri

Huile sur panneau

71,5 x 60

100 / 200 €

Signée en bas à droite A BERJON

310 ► Attribué à Giacomo GUARDI (1764-1835)

Caprice architectural avec une fontaine

Caprice architectural aux ruines

Paire de panneaux, une planche, non parqueté

19 x 14,5 cm

3 000 / 4 000 €

311 ► Ecole FRANCAISE vers 1790

Portrait d'un jeune garçon en tenue militaire

Cuivre circulaire

D : 16 cm

200 / 300 €

Soulèvements

La sculpture à gauche est certainement la statue de Louis XV par Jean Baptiste II Lemoyne.

312 ► Ecole FRANCAISE du XIXème siècle

Suiveur de BONNINGTON

La famille du tonnelier

Toile

25 x 20 cm

200 / 300 €



310



311



312



313



314



315

313 ► Ecole Espagnole vers 1770

Batailles

Paire de toiles

70 x 81 cm

600 / 1000 €

Signées en bas à droite : Rocaf(?)ill...

Restaurations anciennes, petits manques et pièces au dos

314 ► François BOITARD (1670-1715)

La nativité

Encre et lavis signé.

23 x 29 cm

250 / 350 €

315 ► Jean-Baptiste LEPRINCE

(Metz 1734-Saint-Denis-du-Port 1781)

Paysage

Plume et encre brune sur traits de crayon noir, lavis sépia

19 x 26,4 cm

600 / 800 €

Signé et daté « 1777 » en bas à gauche

Quelques rousseurs

Provenance : Ancienne collection Beurdeley, son cachet en bas à gauche (L.421)

316 ► Suiveur de GUARDI

Vues de Venise animées

Deux encres et lavis

(petits manques aux angles)

27.5 x 19 cm

200 / 300 €



316

TABLEAUX DES XIX^e ET XX^e SIÈCLES



317



318



319



320



321



322

317 ► Ecole Italienne milieu du XIX^e siècle

Vue d'Italie, 1849

Huile sur toile signée indistinctement en bas à gauche et datée

(petites restaurations)

53,5 x 65 cm

400 / 600 €

318 ► Ecole française du XIX^e siècle

Château Thierry

Aquarelle, pastel et rehauts de gouache.

A vue : 38,7 x 56,6 cm

500 / 700 €

319 ► Cornelis KRUSEMAN (1797-1857)

Patineur dans un paysage de neige, 1851

Huile sur panneau signée en bas à gauche et datée

35 x 48 cm

1 400 / 1 800 €

320 ► E. ou F. NOTREM (XIX^e siècle)

Famille de bûcherons dans un paysage de neige

Huile sur toile. Signée en bas à droite.

59 x 90 cm

500 / 800 €

321 ► Ecole de Barbizon du XIX^e siècle

Paysage

Huile sur panneau

32 x 41 cm

200 / 300 €

322 ► Christian Cornelis Kannemans (1812-1884)

Navire dans la tempête, 1851

Huile sur panneau signée en bas à droite et datée

39.5 x 51 cm

1 500 / 3 000 €



323

323 ► Philippe CHARTRAND (1825-1889)

Vue de Almedera , la Havane , cuba

Huile sur carton

Signée, située au dos.

Diamètre : 25.5 cm

3 000 / 4 000 €



324

324 ► Hippolyte Victor SEBRON (1801-1879)

Danse orientale dans un patio mauresque

Huile sur toile signée en bas à gauche

75 x 100 cm

Restaurations

3000 / 5000 €



325

325 ► Léon Huygens (1876-1918)

Paysage orientaliste animé

Huile sur carton signée en bas à droite

33 x 41 cm

3000 / 4000€



326

326 ► Maurice Lévis (1860-1940)

Mayotte, le Djemnah en rade

Huile sur carton signée en bas à droite et titrée au dos

24 x 33 cm

200 / 300 €



327

327 ► Antoine Rivoulon (1810-1864)

Ode à la vierge, 1849

Huile sur toile signée en bas à gauche et datée.

100 x 81 cm

5 000 / 8 000 €

Le dessin préparatoire à notre œuvre a été exposé au Salon de 1849, sous le titre « Les litanies de la Vierge », n° 1750 du livret.

Peu d'informations nous sont parvenues sur Antoine Rivoulon. On peut remarquer que son style figuratif restera dans la lignée de son maître d'art Picot. Deux musées conservent des œuvres de ce peintre connu pour ses scènes historiques ou religieuses : Versailles et Moulins.

328 ► Jean Danguy (1863-1926)

Sainte en prière

Huile sur toile marouflée sur panneau, signée en bas à droite et datée

55x28,5cm

200 / 400 €



328



331

331 ► Louis Joseph César DUCORNET (1806-1856)

Groupe d'enfants, 1843

Huile sur toile signée en bas à gauche "Ducornet né sans bras" et datée Accidents, manques et restaurations

220x140 cm

2 000 / 4 000 €

Le traité de notre tableau comme ses dimensions sont une particularité dans l'histoire de l'art car dus à un peintre né sans bras et peignant avec ses pieds avec une dextérité étonnante. On doit à François Watteau d'avoir fait admettre en 1819 l'élève Ducornet à l'École des beaux-arts de Lille. Après ses études dans sa ville natale, l'artiste gagne Paris et se perfectionne dans l'atelier de Guillaume Lethière, peintre d'histoire.

332 ► Ecole italienne du XIXème siècle

Le desespoir

Huile sur toile, signée en bas à droite, retoiée, située à Rome (rentoilage)

129 x 91 cm

1 500 / 2 000 €

333 ► Henri Pille (1844-1897)

Les préparatifs du mariage

Huile sur toile signée en bas à droite

Infime restauration

74 x 60 cm

1 500 / 3 000 €



332



333

Grigory GLUCKMANN (1898-1973)

Né à la frontière lituanienne, alors sous contrôle russe, Gluckmann étudie aux Beaux-Arts de Moscou jusqu'à 1920 avant de s'installer définitivement en France. L'artiste se plaira à peindre les scènes typiquement parisiennes des nuits de Montmartre où personnages comme nus dégagent une sensualité sur fond de clair-obscur.

334 ► Elégantes et cavaliers

Gouache, plume et aquarelle sur vélin, signée en bas à droite
16,8 x 19,8 cm
400 / 600 €
Provenance : Sotheby's London, Russian Art, 09/06/2010

335 ► Scène de bal aux cygnes

Gouache, plume et aquarelle sur vélin, signée en bas à droite,
18,8 x 19,8 cm
400/600 €
Provenance : Sotheby's London, Russian Art, 09/06/2010

336 ► Scène de bal

Gouache, plume et aquarelle sur vélin, signée en bas à droite
16,8 x 19,8 cm
400 / 600 €
Provenance : Sotheby's London, Russian Art, 09/06/2010

337 ► Scène de bal

Gouache, plume et aquarelle sur papier, signée en bas à droite,
22,8 x 19,8 cm
600 / 800 €
Provenance : Sotheby's London, Russian Art, 09/06/2010



334



335



336



337



338



339



340

338 ► Elégants en haut-de-forme, 1928

Gouache, plume et aquarelle sur papier, signée et datée en bas à droite,
21,8 x 15,8 cm
400 / 600 €
Provenance : Sotheby's London, Russian Art, 09/06/2010

339 ► Homme assoupi sur un fauteuil

Gouache, plume et aquarelle sur vélin, signée en bas à droite, 13,8 x 19,8 cm
400 / 600 €
Provenance : Sotheby's London, Russian Art, 09/06/2010

340 ► Les danseurs

Gouache, plume et aquarelle sur vélin, monogrammée en bas à droite, 16,8 x 10,8 cm.
400 / 600 €
Provenance : Sotheby's London, Russian Art, 09/06/2010



341 ► Léonid Ivanovic SOLOMATKIN (1837-1883)

Chants de Noël, 1876

Huile sur toile

Signée et datée en bas à droite

46 x 70 cm

Rentoilage

10 000 / 12 000 €

Après de petits métiers, Solomatkin fut peintre et vendeur d'icônes religieuses. Il se perfectionne à Moscou sous l'influence du maître Vassili Perov dont il conservera le goût pour le réalisme. L'artiste très pauvre n'hésitera pas à décliner plusieurs fois le même sujet au gré des commandes des amateurs. Musée de l'Ermitage à Saint-Pétersbourg conserve des œuvres de ce peintre.



342 ► Alexander ALTMANN (1878-1932)

Vue de Paris, 1908

Huile sur toile, signée, datée et située en bas à droite,

54 x 73 cm.

1 200 / 1 500 €

Alexander Altmann naît dans la province de Kiev, étudie à Odessa avant de se fixer à Vienne en 1903. En 1908, il gagne Paris et en 1909 entre à l'Académie Julian. Notre peinture est une des premières représentations des abords de la capitale que l'artiste a peint lors de son arrivée en France. Le tableau sera inclus dans le catalogue raisonné actuellement en préparation par M. Jean-Sébastien Altmann.

344 ► Evert MOLL (1878-1955)

Vue de port

Huile sur toile, signée en bas à droite.

40x59.5cm

400 / 600 €

345 ► FRANK WILL (1900 - 1951)

Les quais de Notre Dame, au fond Notre dame

Huile sur toile signée. Beau cadre en bois stuqué de style Régence.

45 x 54 cm

1 500 / 2 000 €



344



345



346



347



348

346 ► Émile Charles LAMBINET(1815-1877)

Couple de pêcheur à la mare, 1865

Huile sur panneau signée en bas à gauche et datée

22 x 32.5 cm

700 / 1 000 €

Beau cadre en bois stuqué et doré

347 ► Armand Guery (1850-1912)

Paysage au moulin, 1893

Huile sur toile signée en bas à droite

22 x 62 cm

1 000 / 1 500 €

Important encadrement en bois stuqué et doré

En 1894, le peintre de Reims, Armand Guery expose au Salon « Les moulins d'Evergnicourt » dans l'Aisne (n° 879 du livret).

348 ► Louis BRAQUAVAL (1854/60-1919)

Paysage de campagne au coucher du soleil

Huile sur panneau signée en bas à gauche

38 x 45 cm

600 / 1000€



349

349 ► BOUVARD (XIXe-XXe)

Vue de Venise

Huile sur toile signée en bas à droite (Petits manques)

60 x 120.5 cm

3 000 € / 4 000 €



350

350 ► Alexandre ISAÏLOFF (1869-?)

Les Voiles blanches

Huile sur panneau, signée en bas à gauche,

32 x 41 cm

600 / 800 €



351

351 ► Alexandre ISAÏLOFF (1869-?)

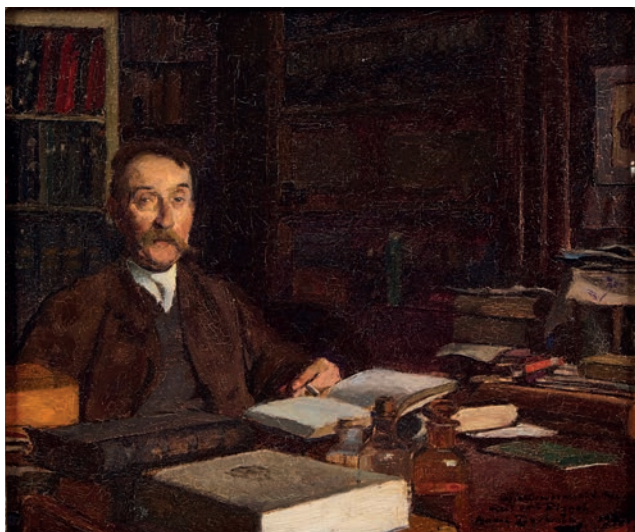
Nice, la Promenade des Anglais et l'ancien Casino

Huile sur panneau, signée en bas à droite,

32 x 41 cm

1 000 / 1 200 €

Artiste d'origine russe, Isailoff fut l'un des peintres amoureux de la Méditerranée et de ses côtes. Des calanques de Marseille jusqu'à Gênes sont nés de son pinceau de petits chefs-d'œuvres d'atmosphère et de sensibilité.



352



353



354

352 ► André DEVAMBEZ (1867-1943)

Portrait du Docteur PIGNOL, 1927

Huile sur carton signée en bas à droite dédié par l'artiste au Docteur Pignol et daté.

22 x 26 cm

1 000 / 1 200 €

353 ► Auguste MOREAU-DESCHANVRES (1838-1913)

L'heure du goûter, 1912

Huile sur toile, signée en bas à droite et datée

53 x 65 cm

800 / 1 200 €

354 ► Petrus VAN SCHENDEL (1806-1870)

La marchande de légumes

Huile sur panneau signée en bas à gauche (craquelures visibles)

37 x 30.5 cm

2 000 / 3 000 €

355 ► Antoni Cotti (1840-1929)

Le jour de lessive

Huile sur toile, signée en bas à gauche, situé Milano

Infimes restaurations

70 cm x 61,5 cm

2 000 / 4 000 €

356 ► Auguste MOREAU-DESCHANVRES (1838-1913)

M. et Mme Coffyn, 1895 et 1902

Deux huiles sur toile, signées en bas à droite et datées

121 x 77 cm

800 / 1 200 €



355



356



Henry Cassiers (1858-1944)

Élève en architecture pendant six ans, ce n'est que par la suite qu'Henry Cassiers commença des cours de peinture à l'académie libre de Bruxelles « La patte de dindon ». À Anvers, il bénéficie du soutien d'Henri Stacquet. Autant aquarelliste que peintre, l'artiste dans sa première période très figurative signera couramment du pseudonyme de Jean Georges. Notre collection provient des descendants du maître.

357 ► Vlanderen Den Leeuw, 1916

Huile sur toile signée en bas à droite J. Georges et datée

A vue : 61 x 89 cm

1 000 / 1 500 €

Beau cadre en acajou aux armes de la Belgique avec texte commémorant la victoire de la Belgique sur l'Allemagne (infimes restaurations)
100 x 103 cm



357

358 ► Homme à la lecture

Huile sur panneau signée en bas à droite J. Georges

65 x 54 cm

600 / 800 €

359 ► Portrait à vue ronde

Portrait en tondo

Huile sur toile non signée

(accident)

Diamètre 26,5 cm

200 / 300 €

360 ► Le mendiant

Huile sur toile signée en bas à droite J. Georges

65 x 49 cm

300 / 500 €

361 ► Le mousquetaire

Huile sur toile signée en bas à droite J. Georges

54 x 65 cm

600 / 800 €

362 ► Homme en armure

Huile sur toile

92 x 73 cm

300 / 500 €



358



359



360



361



362



363



364



365



366



367



368

363 ► E. PAYES (actif au XIXe siècle)

Attelage dans la cour

Huile sur toile signée en bas à gauche
65x80 cm

600 / 1 000 €

364 ► Léon Barillot (1844-1929)

Braque allemand après la chasse

Huile sur toile, signée en bas à droite
61 x 114 cm

600 / 800 €

365 ► Louis CABIE (1854-1939)

Paysage de Provence, 1918

Huile sur toile signée en bas à droite et datée.
43x56 cm (rentoilage)

600 / 800 €

366 ► Eugène Deshayes (1862-1939)

Paysage au soleil couchant

Huile sur panneau signée en bas à gauche
21 x 50.5 cm

100 / 200 €

Les toiles d'Eugène Deshayes sont lumineuses et franches. Dessin vif et couleurs chatoyantes s'associent dans une mise en page soignée.

367 ► Paul Emile Lecomte (1877-1950)

Voiliers à l'entrée de la ville

Aquarelle signée en bas à droite
42 x 54 cm

150 / 250 €

Paul Émile Lecomte obtiendra une médaille d'or au Salon avant d'être nommé Peintre de la marine.

368 ► Ecole française de la fin du XIXe siècle d'après Rosa BONHEUR

Labourage nivernais

Huile sur toile signée en bas à gauche
52 x 102 cm

500 / 700 €

Nombreuses réparations.
D'après l'huile sur toile de Rosa BONHEUR titrée « Labourage nivernais » et datée « 1849 » conservée au Musée d'Orsay.



369



370



371

369 ► Albert LÉBOURG (1849-1928)

Bord de Seine, soleil couchant, 1922

Huile sur toile

Signée en bas à droite et datée

33 x 55 cm

10 000 / 12 000 €

Provenance : Anciennement Galerie K, Paris.

370 ► Louis HAYET (1864-1940)

Le bout du village, 1904

Huile sur carton

Signée en bas à droite et datée indistinctement

27 x 26 cm

2 000 / 3 000 €

371 ► Harald PRYN (1891-1968)

Paysage nordique

Huile sur toile

Signée

50 x 70 cm

500 / 700 €



372



373



374



375



376



377



378



379

372 ▶ Edmond Jamois (1876-1975)

Le beffroi de Bergues

Huile sur toile signée en bas à gauche
8 x 11 cm

500 / 800 €

373 ▶ Remy Cogghe (1854-1935)

Vue de Venise

Huile sur toile signée en bas à gauche
56 x 40,5 cm

600 / 800 €

374 ▶ Enrique Atalaya (1851-1914)

Les quais de Paris, 1905

Aquarelle sur papier
11 x 8 cm

150 / 300 €

375 ▶ Jean Lecomte (XXème siècle)

Lausanne, au bord du lac Léman, 1942

Huile sur panneau signée en bas à droite, datée en bas à gauche et titrée sur un cartouche
51,5 cm x 71 cm

200 / 300 €

376 ▶ Pierre Desbois (1873-1939)

Convoi de pontonniers à Champigny sur Marne, 1914

Crayon sur papier signé en bas à droite et daté Septembre 1914
A vue : 24 x 35,5 cm

150 / 300 €

377 ▶ Pierre Desbois (1873-1939)

Rue Beaubourg, 1913

Crayon sur papier signé en bas à gauche et daté
A vue : 35 x 22,5 cm

150 / 300 €

378 ▶ Paul Vogler (1852-1904)

Paysage de neige

Huile sur toile signée en bas à droite
38,5 x 47,5 cm

400 / 500 €

379 ▶ D'après Jean-François Raffaelli (1850-1924)

Invités attendant la noce

Gravure tirée des maîtres de l'affiche avec des rehauts de gouache
26 x 35 cm à vue

300 / 400 €



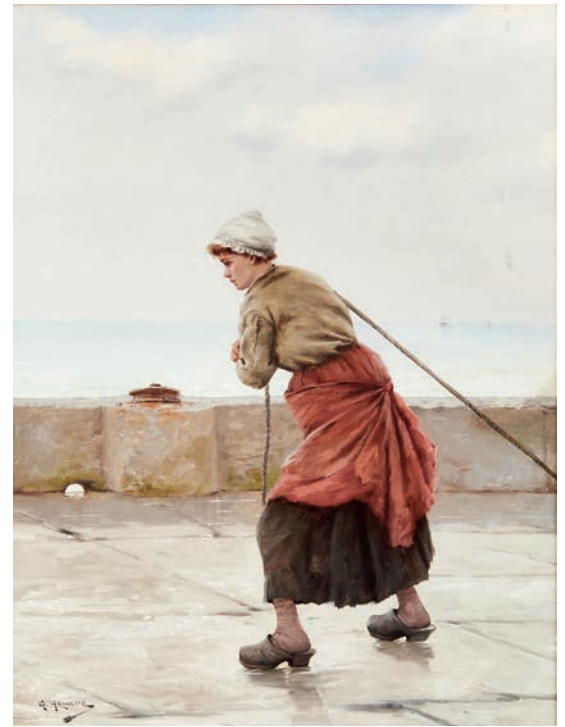
380

380 ► Frantisek LIBAL (1896-1974)

Vue de Prague, 1936

Huile sur toile, signée et datée en bas à droite
76 x 96 cm

800 / 1 000 €



381

381 ► Georges HAQUETTE (1854-1906)

La Haleuse

Huile sur toile, signée en bas à gauche,
54 x 42 cm

1 200 / 1 500 €

Georges Haquette est le peintre des petits métiers dont il met en scène la rude condition. Pêcheurs, haleurs, ramasseurs de varechs trouvent vie sous son pinceau.



382

382 ► Théodore URTNOWSKI (1881-1963)

Le port de Gdansk

Huile sur panneau signée en bas à droite et située.

98 x 95 cm

1 000 / 1 500 €



383

383 ► Ernest Pierre GUÉRIN (1887-1952)

Vue du Morbihan

aquarelle signée en bas à droite et titrée.
(légèrement insolée)
26 x 33.5 cm

1 000 / 1 500 €

Peintre et enlumineur, Ernest Guérin est le chantre du pays breton, de ses costumes, de son habitat et de ses traditions.



384

384 ► Emile PRANGEY (1832-?)

Les derniers retranchements

Huile sur toile signée en bas à droite

(Petites restaurations)

81 x 64 cm

1 000 / 1 200 €



385

385 ► Henri ROBBE (1807-1899)

Nature morte à la bécassine, aux fruits et coquillages sur un entablement, 1849

Huile sur panneau signée en bas à droite et datée.

40x32cm

800 / 1 000 €



387

387 ► Ecole du XIXème siècle

Le marmiton

Huile sur panneau signée en bas à droite

25 x 21.5 cm

(Manques)

150 € / 300 €



388

388 ► Lucien Jonas (1880-1947)

Le paludier de Saillé, 1925

Huile sur toile signée en bas à gauche et datée

65 x 54 cm

600 / 800 €



389

389 ► Ecole Hollandaise début XIXe siècle

Nature morte aux coupes de fruits

Huile sur toile

97 cm x 76 cm

1 500 / 2 000 €



390

390 ► Alfred Brunel de NEUVILLE (1852-1941)

Nature morte aux fruits et au pichet de cuivre

Huile sur toile signée en bas à droite

(rentoilage et petites restaurations)

54 x 65 cm

1 000 / 1 500 €



391

391 ► Léon Charles HUBER (1858-1928)

Chatons jouant

Huile sur toile, signée en bas à gauche

32 x 40 cm

800 / 1 000 €

On a raconté de Léon Huber que son logis était rempli de chats et qu'il en tirait sa principale source d'inspiration.



392

392 ► Bernard Louis Borione (1865-?)

Mousquetaire chantant dans un intérieur

Gouache sur papier signée en bas à droite

66,5x82,5 cm

1 000 / 1 500 €

Bien peintes et aux coloris francs, les scènes troubadours de Borione sont une ode aux mousquetaires en habits Louis XV ou aux prélats repus.



393

393 ► École française vers 1840

Campement militaire

Huile sur panneau

40,5 x 52 cm

400 / 600 €

**394 ► Amédée Elie SERVIN
(1829-1884)**

Jeunes garçons dans un sous bois, 1858
Huile sur toile signée en bas à droite et datée

72 x 108 cm 600 / 800 €
Le Bénézit cite cet élève de Drolling comme un artiste d'une grande sincérité, sans préoccupation commerciale dont les œuvres méritent d'être recherchées par les amateurs.



394



395



396



395 ► Vincent DE VOS (1829-1875)

Chien dans un intérieur
Huile sur panneau d'acajou signée en bas à droite.
17.5x24.5cm 700 / 800 €

396 ► Maurice LOUVRIER (1878-1954)

Nature morte au vase de fleurs et aux fruits
Huile sur toile signée en bas à droite
38 x 55 cm 1 000 / 1 500 €

**397 ► Ernest Emile Lemenorel
(1848-?)**

Portraits d'élégants, 1912
Deux pastels sur papier à vue ovale, signés et datés
Dans des jolis cadres en bois stuqués et dorés
A vue 64 x 50 cm 500 / 1 000 €

398 ► Ecole début XIXe siècle

Jeune femme et son chien dans un paysage, 1817

Huile sur panneau.

Annotée "Camille à Jean" et datée "24 juin 1817"

Dans un cadre en bois stuqué.

142 x 114 cm

6 000 / 8 000 €

(Fente au milieu du panneau)

399 ► Pieter VERHAERT (1852-1908)

Le repos des moissonneurs

Huile sur toile signée en bas à droite

53 x 91 cm

3 000 / 5 000 €

400 ► Fernand Lematte (1850-1929)

Portrait de jeune femme à la chevelure noire, 1877

Huile sur toile signée en haut à droite et datée

38 x 29 cm

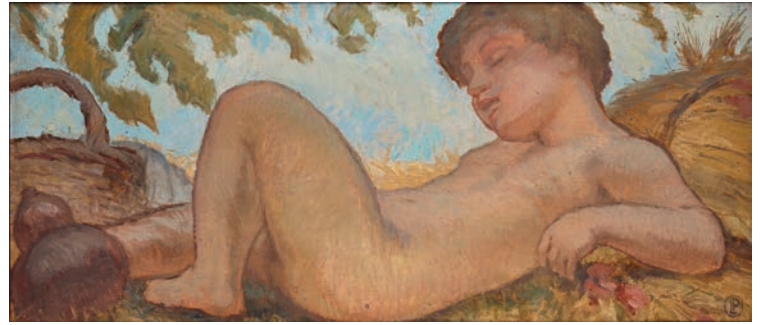
600 / 800 €



398



399

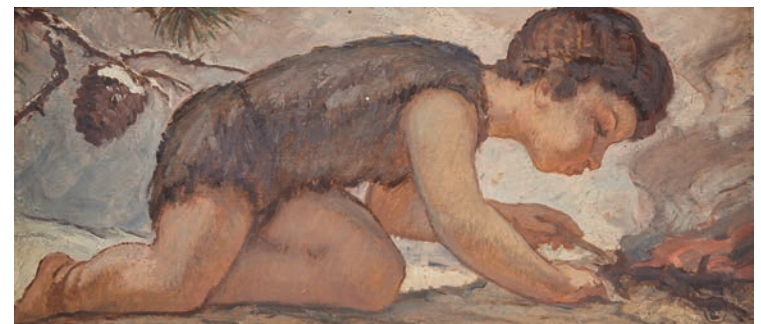


401 ► **Loys PRAT (1879-1934)**

Les quatre saisons et scène de bacchanale
Huile sur toile signée en bas à gauche.
Suite de quatre panneaux en acajou monogrammés

Dimensions des panneaux: 37 x 86 cm
Dimensions de l'huile sur toile: 65 x 75.5 cm
600 / 800 €

Loys Prat a suivi l'enseignement de Cormon sans pour autant adhérer au style léché du maître. À des finitions trop précises l'artiste préférera une touche spontanée et ses toiles évoquent plus l'atmosphère que le détail.





402 ► Jean-Gabriel DOMERGUE(1889-1962)

La danseuse de flamenco, 1929

Toile marouflée sur panneau signée en bas à droite et datée
(Deux éclats liés aux fixations en bas)

216 x 240 cm

30 000 / 40 000 €

Provenance: Notre tableau a été commandé par la baronne MORGON à l'artiste pour la décoration de sa villa de Biarritz et conservé depuis dans sa descendance.

On aurait tort de ne voir en Domergue que le peintre de la parisienne mondaine croquée en buste. L'inventeur de la pin-up a suivi un enseignement classique et a très jeune fait preuve d'une grande maîtrise et habileté obtenant en 1913 le second Prix de Rome. Domergue jouera un rôle important dans l'évolution de la mode du début du siècle dessinant robes, chapeaux ou accessoires pour les couturiers célèbres tels Henri Marque ou Paul Poiret. Plus rares sont les compositions de grandes dimensions à l'aspect décoratif étudié qui sont destinées aux belles demeures ou aux casinos. Les fonds argent ou quelquefois or confèrent une modernité à ces fresques heureuses et allégoriques qui nous parviennent comme l'écho du Modern Style.



403 404



406



407



408

403 ► Georges HERMANN-PAUL (1874-1940)

Portrait de jeune femme
Crayons de couleur
Signé en bas à droite
48 x 37 cm

500 / 700 €

404 ► BORISSOVA Active au XX^e

Portrait de femme, 1942
Huile sur toile
Signée en bas à droite et datée
46 x 33 cm

400 / 450 €

406 ► Luc Albert Moreau (1882-1948)

Portrait de jeune femme
Huile sur toile, signée en bas à droite
Contresigné et daté 1925 au dos
46 x 38 cm

150 / 200 €

407 ► Jules René HERVE (1887-1981)

Les enfants au village
Huile sur toile signée en bas à gauche
55 x 46 cm

1000 / 1200 €

408 ► Philippe SWYN COP (1878-1949)

Jeune femme à la mantille, Grenade, 1929
Huile sur panneau signée en haut à droite et datée.
45x36.5cm

300 / 400 €



409 ► Yves BRAYER (1907-1990)

les oliviers à Fiesole, 1956

Huile sur toile signée en bas à droite, titrée au dos.

65 x 81 cm

3000 / 5000€

On y joint un certificat de Mme Brayer en date du 27/03/2005

411 ► Jean DUFY (1888-1964)

Bouquet de fleurs, circa 1930

Huile sur toile (rentoilée)

Signée en bas à gauche

41 x 33 cm

3 000 / 5 000 €





412



413



414



415



416



417

412 ▶ Raphaël MISCHKIND (1894-1984)

Paysage
Huile sur carton signée en bas à droite
16 x 24 cm

100 / 200 €

413 ▶ Edmond CERIA (1884-1955)

Port méditerranéen
Aquarelle signée
21 x 28 cm à vue

100 / 150 €

414 ▶ Pierre CARRIER-BELLEUSE (1851-1932)

Élégante aux fleurs
Pastel signé en bas à droite.
71 x 58 cm

700 / 1000 €

415 ▶ David SCHNEVER (1905-1988)

Après midi rue Florian
Encre et gouache, signée indistinctement en bas au milieu
32 cm x 21cm

150 / 200 €

416 ▶ Attribué à Pierre Ernest KOHL (1897-1985)

Nu dans un intérieur
Huile sur toile signée en bas à gauche
54 x 73 cm
Signature rapportée

500 / 800 €

417 ▶ Gustave Adolphe GRAU (1873-1919)

Les baigneuses
Huile sur toile signée en bas à droite
44.5 x 54 cm

1 500 / 2 000 €

418 ► Bureau cylindre

En placage d'acajou mouluré toutes faces ouvrant par cinq tiroirs en ceinture, le gradin ouvrant par trois tiroirs, le cylindre laissant découvrir huit casiers, quatre tiroirs et un écritoire coulissant gainé de cuir vert doré au fer. Les côtés présentent deux tablettes latérales, montants fuselés et cannelés.

Dessus de marbre à galerie ajourée.

Estampillé Ferdinand BURY maître en 1774

Epoque Louis XVI

122 x 140 x 76 cm

5 000 / 7 000 €

419 ► Secrétaire droit en satiné

Bois de rose et amarante à décor marqueté de bois clair et bois teinté, attributs de musique, médaillons, urnes dans des encadrements de filets et grecques, ouvre à un abattant qui dissimule six tiroirs et deux vantaux, pieds droits, plateau de marbre gris veiné.

Estampillé T. Brasseur et JME

Epoque Louis XVI

132 x 95 x 37 cm

3 000 € / 4 000 €

Modèle similaire estampillé Jacques Bircklé

420 ► Beau semainier

En placage de bois de rose marqueté de branchages fleuris dans des encadrements de filets sur fond d'amarante, ouvre à sept tiroirs, montants à pans coupés à décor marqueté de rosaces et cannelures simulées, côtés à décor d'urnes fleuries et filets, plateau de marbre veiné.

Estampillé IG SCHLICHTIG, reçu Maître en 1765.

Epoque Louis XVI

142 x 96 x 41 cm

4 500 € / 5 500 €



418



419



420



421



422



423



424



425



426

421 ► Console en bois

Sculpté et doré à décor en semi-relief de trophées d'armes, tambours, mascarons et motifs stylisés, pieds à pans à cannelures rudentées réunis par une entretoise en "X" surmontée d'une colombe, plateau de marbre veiné. Fin XVIIIème siècle.

85 x 118 x 56 cm

3 000 / 3 500 €

422 ► Bureau de pente

En placage de palissandre marqueté de motifs losangiques dans des encadrements de filets, ouvre à un abattant qui dissimule sept tiroirs et un secret, trois tiroirs sur deux rangs en façade, pieds galbés.

Epoque Louis XV.

97 x 97 x 51 cm

1 800 / 2 000 €

(légèrement insolés, petit accident et manques)

423 ► Commode

En bois de placage ouvrant par cinq tiroirs sur trois rangs. Montants à cannelures simulées, piétement fuselé à terminaison de sabots de bronze. Garniture de bronze ciselé et doré.

Epoque Louis XVI

Estampillée Georges Kintz reçu Maître 1776.

Accidents et manques

84 x 127 x 56.5 cm

1 500 / 3 000 €

424 ► Chevet en noyer

Et Placage de noyer marqueté de motifs stylisés dans des encadrements de filets, ouvre par un tiroir à vantail, pieds gaines.

Italie

Fin XVIIIème siècle

Etat : moyen

77 x 42 x 33 cm

300 / 400 €

425 ► Table de salon

De forme mouvementée plaquée toutes faces de bois de rose dans des encadrements de filets sur fond de bois de violette, ouvre à trois tiroirs, le premier formant écrioire, pieds galbés, plateau de marbre veiné.

Epoque Louis XV

71 x 40 x 32 cm

1 400 / 1 600 €

426 ► Paire de fauteuils

A fond de canne en hêtre sculpté de coquilles, feuilles d'acanthes et motifs stylisés, accotoirs et ceintures mouvementés, pieds galbés.

Epoque Régence (restaurations d'usage)

Galettes de cuir Havane

Hauteur: 93 cm

Largeur de l'assise: 60 cm

profondeur: 54 cm

700 / 1 000 €

427 ► Attribué à Doirat

Commode à façades et côtés galbés en placage de bois de violette marqueté en frise dans des encadrements de filets, ouvre à trois rangs de tiroirs dont le premier se départage en deux, petits pieds galbés

Belle ornementation de bronze ciselé en chute, entrées de serrure, cul de lampe et sabot

Epoque Régence

Plateau de marbre veiné

81 x 132 x 65 cm 4 000 / 5 000 €

428 ► Paire d'encoignures

A décor au vernis martin or sur fond noir de scènes de la vie quotidienne, ouvrent à deux vantaux, ornementation de bronze ciselé doré, plateaux de marbre veiné.

Ancien travail de style Louis XV

97 x 77 x 50 cm 4 000 / 4 500 €



427



428



429



430



431



432

429 ► Console

A côtés incurvés en placage d'acajou, les montants soulignés de plaques brettées, pieds fuselés réunis par une entretoise, plateau de marbre à galerie
Epoque Louis XVI
85 X 80 X 31 cm

1 300 / 1 500 €

431 ► Guéridon

En acajou et placage d'acajou à plateau circulaire basculant, piétement tripode.
Estampillé Nicolas GREVENICH
Fin XVIIIème début XIXème siècle.
70 x 80 cm

150 / 300 €

430 ► Rare meuble de collectionneur formant médailler

En acajou et placage d'acajou ouvrant par deux tiroirs, deux portes grillagées et deux volets, la partie supérieure laissant découvrir un miroir coulissant. L'abattant dissimule une écritoire gainée de cuir et un médailler en ceinture. Piétement galbé.
Epoque Louis XV Petits accidents et restauration.
96 x 70 x 41 cm

1 500 / 2 000 €

432 ► Encoignure à ressauts

En placage de bois de rose marqueté en ailes de papillons dans des encadrements de filets, ouvre à un vantail, pieds droits, plateau de marbre veiné.
Epoque Louis XVI
90 x 72 x 47 cm

1 500 / 1 800 €



433



433 ► Jean François Hache

Table écriteire en merisier incrusté de marqueterie à motifs géométrique en acacia, noyer et bois teinté. Ouvre à deux tiroirs centraux, une tablette et un tiroir latéral, pieds gaine

Epoque Louis XVI

71.5 x 45 x 31 cm

3000 / 4 000 €

Un modèle similaire est reproduit dans le Génie des Hache par Pierre et Françoise Rouge p 438



434

434 ► Console

Demi lune en bois sculpté et doré à décor de guirlandes de fleurs et canaux à asperges, pieds fuselés réunis par une entretoise surmontée d'un pot à feu, plateau de marbre veiné

Epoque Louis XVI

26x98x47 cm

800 / 1 200 €



435

435 ► Console en bois

Mouluré et sculpté à décor d'acanthes stylisées et feuillages

Piètement galbé à décor d'acanthes et enroulements

Dessus marbre

Epoque Louis XV

Hauteur : 89 cm

800 / 1 000 €



436

436 ► Canapé à oreilles

En noyer mouluré et sculpté, la ceinture chantournée soulignée de rocaille, pose sur sept pieds galbés

Epoque Louis XV

Restauration aux pieds et traverse arrière

117 x 94 x 88 cm

600 / 1 000 €

437 ► Belle commode à façade galbée

En noyer et bois de placage marqueté d'étain et d'ivoire. Plateau marqueté à motif central d'allégorie féminine sur fond de paysage à l'antique et profil d'empereur dans un médaillon, écoinçon à rinceaux fleuris, ouvre à trois tiroirs à décor de musiciens dans des encadrements de rinceaux, montants méplats.

Italie du Nord ou Allemagne du Sud fin XVIIème siècle ou début du XVIIIème siècle.

Hauteur: 92 cm Long: 138 cm Profondeur: 69 cm

4 000 € / 6 000 €

438 ► Paire de chaises

En hêtre sculpté de fleurettes à dossiers violonnés, ceintures sinueuses, pieds galbés.

Epoque Louis XV

88 x 51 cm

300 / 400 €

439 ► Table de salon

En acacia, ouvre à deux tiroirs sans traverse, montants cannelés à rosaces, pieds gaines à cannelures rudentées.

Epoque Louis XVI

73 x 49 x 36 cm

500 / 700 €

440 ► Console d'applique

En bois mouluré et sculpté rechampi gris à décor ajouré d'acanthes stylisées et rocailles. Piétement mouvementé sculpté.

Epoque Louis XV

Accidents et manques, plateau en bois rapporté

300 / 500 €

441 ► Suite de six chaises

En bois laqué gris, dés de raccordement à rosace, pieds fuselés et cannelés.

Style Louis XVI

800 / 1 000 €



437



438



439



440



441



442 ► Commode Scribane de «port»

En acajou. Elle ouvre à un abattant qui dissimule tiroirs et casiers
La partie basse ouvrant par cinq tiroirs sur trois rangs, petits pieds galbés
Bordeaux (?), époque Louis XV
106 x 117 x 68 cm

2 000 / 3 000 €

442bis ► Console en bois

Doré et sculpté à décor de fleurs épanouies, pose sur deux pieds mouvementés réunis par une entretoise soulignée d'une corbeille fleurie, plateau de marbre gris veiné.

Epoque Louis XV.
84 x 113 x 52.5 cm

1 200/1 500€



443 ► Commode dite de «Port»

En acajou, à façade légèrement cintrée, ouvre à trois tiroirs sur traverse, montants arrondis, garniture de laiton aux entrées de serrure et poignées de tirage
XVIIIème siècle (restauration)

81 cm x 124.5 cm x 66 cm

1 500 € / 2 000 €



444



445



446



449



447



448

444 ► Canapé

De forme mouvementée en noyer mouluré, accotoirs à manchette, pieds galbés.

Epoque Louis XV.
110 x 169 x 59 cm

450 / 600 €

445 ► Paire de bergères

En bois relaqué gris à dossiers plat à la reine, les accotoirs à manchettes, les supports d'accotoirs à fond de cannelures rudentées, ceintures cintrées, dés de raccordement à rosace, pieds fuselés cannelés.

Epoque Louis XVI.
H: 91 cm L.: 68 cm P: 54 cm

1 000 / 2 000 €

446 ► Console

En bois relaqué à décor sculpté de frises de feuilles de laurier et rocaille, pieds mouvementés et entretoisés, plateau de marbre gris veiné.

Epoque Louis XV
83 x 87 x 38 cm

1 200 / 1 500 €

447 ► Secrétaire

En placage de bois de rose marqueté en aile de papillon dans un encadrement d'amarante ouvrant par un tiroir, un abattant et deux portes dans la partie basse.

L'abattant laisse découvrir quatre casiers et six petit tiroirs ainsi qu'un écrioire en cuir brun, montants à côtes plates à cannelures simulées. Garniture de bronze ciselé et doré

Epoque Louis XVI

Estampille Jean pierre Dusautoy reçu Maître en 1779

141 x 92 x 38 cm

800 / 1 200 €

448 ► Chiffonnier à façade galbée

En placage de palissandre marqueté en frise dans des encadrements de filets de bois clairs, montants arrondis, ouvre à six tiroirs sur traverse. Pose sur de petits pieds galbés.

Style Régence. Exécuté à la fin du XIXème siècle.

(Fentes et petits accidents)

125 x 61 x 36 cm

450 / 600 €

449 ► Trois chaises en hêtre

A fond de canne, sculptées de fleurettes et rocailles.

Pieds galbés

Epoque Régence.

200 / 300 €



450



452



451



452 bis

450 ► Secrétaire

En placage de bois satiné en pointe de diamants, il ouvre à un abattant qui dissimule tiroirs et casiers, deux vantaux en partie basse, petits pieds galbés.

Epoque Transition Louis XV - Louis XVI

Estampille de Nicolas Malle reçu Maître en 1765

(Restaurations à la marqueterie)Marbre blanc veiné.

126 x 94.5 x 37.5 cm

1 000 / 2 000 €

452 ► Belle encoignure

À façade galbée en placage de bois de violette marquetée en ailes de papillons dans des encadrements de bois de rose, montants méplats, ornementation de bronze ciselé et doré, plateau de marbre veiné.

Epoque Louis XV

Estampillé Jean Charles ELLAUME reçu maître en 1754.

87 X 64 X 52 cm

2 300 / 2 500 €

451 ► Coiffeuse à caissons

En placage de bois de violette, marqueté en ailes de papillon. Elle ouvre à 3 vantaux en partie supérieure et 3 tiroirs en ceinture.

Ornementation de bronzes

Epoque Louis XV

Estampillée BURY, reçu Maître en 1774.

1.01 x 0.52 x 0.77

1 000 / 1 500 €

452bis ► Table à jeux

En bois laqué à plateau portefeuille, ouvrant par un tiroir latéral. Riche décor en semi-relief de paysage aux pagodes animés de personnages.

Le plateau gainé de feutre vert présente des réceptacles en laque rouge à décor doré de motifs stylisés. Piétement galbé.

Angleterre, XIXème siècle.

73 x 85 x 82 cm (dépliée)

1 250 / 1 800 €



453



453 ► Paire d'encoignures

En bois de placage à décor marqueté de vases fleuris dans des encadrements de filets, ouvrent à deux vantaux, lingotières de bronze

En partie du XVIIIème siècle
(Fentes, accidents et manques)

93 x 65 x 46.5 cm

400 / 600 €

454 ► Tabouret

De forme mouvementée en noyer marqueté de bois clair à décor d'oiseaux branchés et rinceaux, pose sur de hauts pieds, ceinture festonnée.

Hollande, début du XIXème siècle.
(Accident, manques et restaurations)

Dim: 48x53x40 cm

300 / 400 €



454



455

455 ► Commode Formant vitrine

En noyer marqueté de bois clair dans des encadrements de filets. Ouvre pour la partie inférieure par quatre tiroirs, un vantail vitré en partie haute.

Hollande. Début du XIXème siècle.

182 x 90 x 54 cm

1 000 / 1 500 €



456



457



458



459

456 ► Bureau Mazarin

En placage, bois noirci et écaille de tortue ouvrant par sept tiroirs et un vantail à décor en marqueterie « Boule » de fleurons, rinceaux et lambrequins
Garniture en bronze ciselé et doré, repose sur huit pieds entretoisés
Ancien travail de style Louis XIV
Nombreux accidents et manques
86 x 125 x 69 cm

2 000 / 4 000 €

458 ► Commode

À façade en arbalète en chêne mouluré et sculpté de rocailles, ouvre à quatre tiroirs sur trois rangs, pieds griffes.
Liège, XVIII^e siècle
93 x 125 x 58 cm

2 000 / 2 500 €

457 ► Commode

À façade cintrée en bois de placage marqueté en frise dans des encadrements de filets, ouvre à trois rangs de tiroirs sur traverse.
Début du XVIII^e siècle.
81 x 106 x 63 cm

2 500 / 3 000 €

459 ► Commode

En noyer mouluré à façade galbée ouvrant par trois tiroirs, garniture de bronze ciselé, pieds miches, piétement en bois (fente)
XVIII^e siècle
83 x 125 x 62 cm

1 000 / 1 500 €



460



461



462

460 ► Bibliothèque

En acajou et placage d'acajou moucheté.

Elle ouvre à deux vantaux ajourés rythmés de lances réunies par une barrette mouvementée, pieds gaines, fronton rectiligne.

Epoque Empire

225 x 160 x 44 cm

2 000 / 2 500 €

461 ► Buffet formant un dressoir

En acajou et placage d'acajou à décor de motifs feuillagés

Ouvre à deux vantaux vitrés, présente trois tablettes en partie haute, fronton mouvementé

Epoque restauration

182 x 129 x 56.5 cm

300 / 500 €

462 ► Bibliothèque

En noyer, placage d'ébène et d'os et ivoire à décor de soldats et motifs stylisés montants à colonnes détachées, fronton brisé

Fin du XIXème siècle

270 x 188 x 45 cm

800 / 1 200 €

463 ► Attribué à HUNSINGER et WAGNER

Meuble vitrine en bois de placage à décor marqueté de frises de piastres, rinceaux feuillagés, à incrustations de fleurettes en ivoire. Ouvre par un vantail vitré dans la partie haute, deux portes à décor marqueté de feuillages dans la partie basse

Fin XIXème ou début XXème siècle

167 x 69.5 x 44 cm

500 / 800 €



463



464 ► Beau Cabinet

En acajou et placage d'acajou ouvrant par une porte présentant en son centre un panneau de laque à décor d'envol d'échassier dans un paysage.

Riche décor en bronze ciselé et doré d'acanthes stylisées, fleurs et feuillages.

Montant, à colonnes dégagées à base en forme de vases balustres en bronze.

Piètement fuselé cannelé.

Entretoise et plateau en marbre de Sienne.

Estampillé DASSON et daté 1886.

151.5 x 94.5 x 40.5 cm

17 000 / 25 000 €



465 ► Bureau plat

En acajou et placage d'acajou ouvrant par cinq tiroirs et deux tablettes latérales, montants à colonnes annelées à bagues de bronze ciselé et doré. Plateau gainé de cuir doré au petit fer.

Epoque Empire
78 x 179.5 x 80 cm
(usures et fentes)

1 500 / 2 000 €

466 ► Tabouret

À piétement curule en placage d'acajou
Epoque Empire
51 x 45 x 40 cm

600 / 800 €

467 ► Fauteuil de bureau

En acajou et placage d'acajou à dossier gondole, accotoirs à décor de mufler de lion, ornementation de bronze ciselé et doré, piétement antérieur balustre, postérieur sabre à terminaison de roulettes.

Epoque Empire
88 x 61.5 x 50 cm

1 500 / 2 000 €

468 ► Guéridon

À plateau circulaire en marqueterie de marbre à décor d'étoile inscrite dans une rosace.
Piétement tripode à fût balustre à terminaison griffes.
XIXème siècle.
50 x 74 cm

1 250 / 1 500 €



466



467



468

469 ► Tapisserie

Dite Verdure à décor de canards et volatiles sur fond de paysage au château, bordures à décor de vases fleuris
Fin du XVIIème siècle (probablement raccourcie)
307 x 318 cm 1 200 / 1 500 €



469

470 ► Savonnerie ovale

À décor polychrome à médaillon central stylisé dans un entourage de bordures et contre-bordures
Style Empire
Fin du XIXème siècle (légères usures)
687 x 315 cm 3 500 / 4 500 €



470



BOUCHERON: Diamant taille moderne
5,27ct E VS2(HRD)



MARCHAK: Broche clip avec diamants principaux d'environ
2,5 à 3 ct chacun

Lundi 7 Octobre 2019 à 10h30 et 14h30

BIJOUX

Importante vente de bijoux dont :

Bague Boucheron avec diamant 5,27ct E VS2(HRD)
Diamant 4 ct,
Broche MARCHAK diamants,
Collier draperie citrines Napoléon III,
Tabatières en or fin XVIIIème siècle,
Broches plaques, Lucien GAILLARD; trois peignes en corne avec perles.

Montres dont:

Longines, Rolex, Leroy, Boucheron, Movado, Vacheron et Constantin.

Bijoux signés :

Hermès, OJ Perrin, Cartier.

Nombreuses pièces d'or.

Expositions publiques :

Le vendredi 4 octobre de 14h15 à 18h30
Le samedi 5 octobre de 9h30 à 12h15 et de 14h15 à 17h30
Le lundi 7 octobre de 9h30 à 11h

Entier catalogue disponible à l'étude
et toutes les photos visibles sur www.mercier.com

Expert : Louis de SUREMAIN
55, rue du Faubourg Montmartre- 75009 Paris
Tél. : 06 07 68 04 96

VENTE EN LIGNE
SUR INTERENCHERES-LIVE.COM

 **interencheres-live.com**
Les ventes des commissaires-priseurs, en direct sur internet



Parure or et topazes époque Restauration. (Dans son écrin d'origine)



Pendentif platine, diamant et perle fine 12,92ct (SSEF)
Avec courrier de la maison Van Cleef et Arpels

Estimations gracieuses et confidentielles en vue d'inclure des lots dans cette vente sur rendez-vous.
Tél. : 03.20.12.24.24 – Mail : contact@mercier.com



Mardi 8 Octobre 2019 à 14h30

EXTRÊME - ORIENT CÉRAMIQUES



Dont important ensemble de porcelaines de Chine des XVI au XIXème siècle
Belle collection de faïences de Delft, Rouen, Lille, porcelaines de Tournai , Sèvres.

Expositions publiques :

Le vendredi 4 octobre de 14h15 à 19h
Le Samedi 5 octobre de 9h30 à 12h15 et de 14h15 à 18h
Le Mardi 8 octobre de 9h à 11h30

Entier catalogue disponible à l'étude
et toutes les photos visibles sur www.mercier.com

Expert : Laurence LENNE

0032 476 54 26 36

art_et_patrimoine@skynet.be.

Présente les lots : n°1 à 75 - 77 - 79 à 88

100 à 104 - 106 - 127 à 269

VENTE EN LIGNE
SUR INTERENCHERES-LIVE.COM

 interencheres-live.com
Les ventes des commissaires-priseurs, en direct sur internet

Estimations gracieuses et confidentielles en vue d'inclure des lots dans cette vente sur rendez-vous.

Tél. : 03.20.12.24.24 – Mail : contact@mercier.com



1



2



3



4



5



6



7



8

1 ► Chine (XIXe siècle)

Une assiette en porcelaine de Chine à décor de dragon en camaïeu bleu.

Diamètre : 20.5 cm 50 / 100 €

2 ► Chine , Quianlong (1736-1795)

Moutardier en porcelaine à décor camaïeu bleu de feuillages, anse stylisée, fretel en forme de chien de Fô

Hauteur : 12 cm 250 / 300 €

3 ► Chine, fin Ming, 1600-1625

Plat chantourné en porcelaine à décor central d'un panier fleuri et rouleau. Aile compartimentée de type Kraak. Camaïeu bleu de grand feu.

Bon état. Diamètre : 29 cm 250 / 350 €

4 ► Chine, Kangxi (1662-1722), début XVIIIe

Paire de petits vases en porcelaine à décor de camaïeu bleu de femmes et de feuillages

Hauteur : 13 cm 700 / 1000 €

5 ► Chine (XIXe siècle)

Bol couvert et son présentoir en porcelaine à décor de chiens de Fô en camaïeu bleu. Cerclage d'argent. Porcelaine de Chine pour le Vietnam appelée « Bleu de Hue ».

Etat : un cheveu à la soucoupe. 100 / 150 €

6 ► Chine, probablement XVIIe

Vase soliflore en porcelaine à décor figurant des pêcheurs parmi des rochers peint en camaïeu bleu. Style faisant penser au « maitre aux rochers ».

Etat : Col accidenté. Hauteur : 19 cm 150 / 200 €

7 ► Chine Qianlong, 2eme moitié XVIIIe

Plat rectangulaire mouvementé en porcelaine à décor de paysage peint en camaïeu de bleu.

Bon état. Dim : 35.5 x27.5 200/250 €

8 ► Chine, Qianlong 2eme moitié XVIIIe

Terrine et un couvercle en porcelaine de Chine Compagnie des Indes à décor floral peint en camaïeu de bleu.

Etat : un fêlé restauré au corps. Longueur : 31 cm 100 / 200 €



9

9 ► Chine, époque Daoguang, 1821-1850 ou Guangxu 1875-1908.

Bol en porcelaine à décor en camaïeu bleu de grand feu figurant des fleurs de lotus. Marque de palais à quatre caractères sous la pièce « Shen de Tang Shi » se traduisant par « Hall de la culture de la vertu ». Ce Hall fut construit à l'intérieur de l'Ancien Palais d'Été par l'empereur Daoguang où il décède en 1850.

L'Ancien Palais d'Été, lieu de résidence d'été de la famille impériale, appelé aussi parc Yuanmingyuan se situe à 15 km au Nord-Ouest de la Cité Interdite et était surnommé le « Versailles chinois ». L'entièreté du complexe fut détruit par l'alliance anglo-française lors de la deuxième guerre de l'opium en 1860.

Le Pavillon de la Vertu ainsi que son jardin furent semble-t-il reconstruits par l'empereur Guangxu (1875-1908) pour l'Impératrice douairière Cixi (1835-1908) qui y fit construire un superbe théâtre à l'occasion de son 60e anniversaire. (Ref. pour la marque voir : Gerald Davison, « The handbook of Marks on Chinese Ceramics », p71 n°642 et p 173 /+ Beurdeley & Raindre, 1986,p 299). Cette marque indique le lieu de destination de ce bol et par ce biais son commanditaire-propriétaire.

Un éclat au talon.

Diamètre : 15.5 cm

200 / 300 €



10

10 ► Chine, Kangxi, début XVIII^e

Vase cylindrique à deux anses en porcelaine à décor de rocher percé, fleurs de prunus et chrysanthème peints en camaïeu bleu.

Etat : couvercle manquant

Hauteur : 13 cm

100 / 150 €

11 ► Chine (XX^e siècle)

Vase de forme « Hu » en porcelaine à décor en camaïeu bleu figurant « les trois amis » : le prunus, le bambou et le pin. Anses en forme de tête de cerf. Porte une marque Qianlong six caractères sous la pièce.

Bon état

Hauteur : 33.5 cm

1000 / 1500 €



11



12



13

12 ► Chine (fin XIX^e siècle)

Un grand plat en porcelaine à décor de personnages chinois polychromes.

Un éclat au revers

Diamètre : 38 cm

200 / 300 €

13 ► Chine Qianlong, (1736-1795)

Plat en porcelaine à décor polychrome de fleurs de chrysanthème et de barrière.

Deux éclats

Diamètre : 35 cm

400 / 600 €

13 bis ► Chine, fin XIX^e début XX^e

Vase en porcelaine à décor de dragon peint en rouge sur biscuit dans un entourage d'émail noir

Hauteur: 33 cm

800 / 1000€



13 bis



14



15

14 ► Chin, Qianlong (1736-1795)

Suite de six assiettes creuses en porcelaine Famille Rose à décor de bambous fleuris.

Diamètre : 21.5 cm

600 / 800 €

15 ► Chine Qianlong (1736-1795)

Suite de cinq assiettes Famille Rose à décor d'oiseaux branchés

Trois avec égrenures, une fêlée.

Diamètre : 22.5 cm

900 / 1 200 €

16 ► Chine Qianlong (1736-1795)

Vase quadrangulaire et son présentoir en porcelaine à décors polychromes figurant des scènes de palais.

Ancienne restauration au col

Provenance : ancienne collection Héliot et Fils à Paris.

Hauteur : 33 cm

700 / 1 000 €

17 ► Chine, Kangxi (1762-1722), vers 1720

Paire d'assiettes en porcelaine polychrome à décor de coupe de fruits

Egrenures à l'une d'elles.

Diamètre : 22 cm

150 / 200 €



16



17



18

18 ► Chine Qianlong(1736-1795)

Oreiller en porcelaine à décor polychrome figurant un paon, une grue, un rocher percé et des fleurs.

Eclats et égrenures visibles.

Longueur : 22 cm.

300 / 500 €

20 ► Chine Qianlong(1736-1795)

Plat en porcelaine à décor polychrome de longues dames dans un pavillon. .

Une fêle

Diamètre : 35 cm

1000 / 1200 €

19 ► Chine (XIX^e siècle)

Un vase mural en porcelaine polychrome à décor de personnages chinois.

Bon état.

Hauteur : 24 cm

200 / 300 €

21 ► Chine

Vase à encens en porcelaine à décor polychrome figurant des « longues dames » dans un pavillon. Bordure ornée de fleurs et de fruits. Flanqué de deux prises en forme de tête de chien de Fô. Monture en bronze. Bon état.

Diamètre : 19 cm Hauteur : 17 cm

500 / 600 €



19



20



21



22



23



24



25



26



27

22 ► Chine Qianlong(1736-1795)

Plat en porcelaine «Famille Rose» à décor de parchemin et volutes fleuries
Diamètre : 32 cm

600 / 800 €

23 ► Chine Qianlong(1736-1795)

Plat en porcelaine «Famille Rose» à décor de rinceaux fleuris, les ailes à réserves triangulaires.
Diamètre : 32 cm

600 / 800 €

24 ► Chine Qianlong(1736-1795)

Légumier couvert en porcelaine "famille rose" à décor dit au rocher fleuri.
Infime égrenures.
Dimensions 30 x 34 cm

500 / 600 €

25 ► Chine Kangxi(1662-1722) vers 1720

Suite de trois assiettes en porcelaine Imari à décor d'oiseaux branchés et cerisiers en fleur.
Diamètre : 22 cm

200 / 300 €

26 ► Chine Qianlong(1736-1795)

Paire d'assiette à pans en porcelaine Famille Rose à décor de coqs (petites égrenures)
Largeur : 20 cm

300 / 400 €

27 ► Chine Qianlong(1736-1795), finXVIII^e

Une théière en porcelaine de Chine, pour la Compagnie des Indes, à décor polychrome d'oiseaux branchés et de fleurs.
Bon état.
Hauteur : 12 cm

60 € / 80 €



28



29



30



31



32



33



34

28 ► Chine Kangxi(1662-1722)

Deux boîtes à thé à pans en porcelaine polychrome à décor Imari de motifs stylisés.

Entre 1700 et 1720.

Couvercles à angles rapportés.

Hauteur : 13 cm

300 / 350€

32 ► Chine Kangxi(1662-1722)

Grand plat en porcelaine Imari à décor de rinceaux fleuris.

Entre 1700 et 1720.

Diamètre : 42.5 cm

29 ► Chine Kangxi(1662-1722)

Petite théière en porcelaine polychrome à décor Imari.

Petite égrenure sur le couvercle.

Entre 1700 et 1720.

Hauteur : 9 cm

180 / 200 €

30 ► Chine Qianlong (1736-1795)

Une assiette en porcelaine de Chine pour la Compagnie des Indes à décor de coq, poule et personnage. Famille rose.

Vers 1750-1770. Bon état.

Diamètre : 22 cm

50 / 100€

31 ► Chine Qianlong (1736-1795)

Verseuse en porcelaine polychrome à décor Imari.

Hauteur : 14 cm

160 / 220€

33 ► Chine Qianlong (1736-1795)

Petit vase couvert et verseuse en porcelaine polychrome à décor de personnages et scènes de vie quotidienne.

Fin XVIIIème, Egrenures au couvercle.

14 x 12.5 cm

280 / 350 €

34 ► Chine Qianlong(1736-1795)

Paire de salerons en porcelaine à décor des émaux de la famille Rose de fleurs.

Piètement tripode.

5 x 8 cm

300 / 500 €



35



36

35 ► Chine Kangxi (1662-1722)

Une assiette en porcelaine à émaux de la famille verte à décor de chrysanthèmes et oiseau branché. Chine, vers 1700-1715.

Diamètre : 24 cm

150 / 250 €

36 ► Chine Kangxi (1662-1722)

Une assiette en porcelaine de Chine à décor de la famille verte figurant un oiseau branché.

Vers 1700-1720.

Diamètre : 22 cm

150 / 200 €

37 ► Chine Kangxi (1662-1722)

Un plat octogonal en porcelaine à émaux de la famille verte. Décor d'oiseau à la barrière, de prunus et de chrysanthèmes. L'aile rehaussée de phœnix. Vers, 1700- 1720.

Diamètre : 34 cm

1500 / 2 000 €



37

38 ► Chine Kangxi (1662-1722)

Un petit bassin en porcelaine aux émaux de la famille verte. Vers 1700-1720.

Longueur : 23 cm

700 / 1 000 €

39 ► Chine Kangxi (1662-1722)

Une verseuse couverte en porcelaine à émaux de la famille verte et décor de phœnix et de chrysanthèmes. Bec verseur restauré.

Vers 1700-1720.

Hauteur: 12.5 cm

600 / 800 €



39 bis



40



38

39 bis ► Chine Kangxi (1662-1722)

Une verseuse de type persane à décor fond polychrome en émaux de la famille verte.

1700-1720

Haut : 20 cm

2000 / 3000 €

Avec monture en bronze argenté.

40 ► Chine (fin XIX^e siècle)

Vase quadrangulaire en porcelaine à décor figurant un panier fleuri peint dans les émaux de la famille verte. Monté en lampe. Egrenures au col .

Hauteur : 59 cm

300 / 400 €



41



42



43



44

41 ► Chine Kangxi (1662-1722)

Plat octogonal en porcelaine polychrome et rehauts doré à décor des émaux de la famille verte de feuillages et échassiers. Vers 1700-1720.

Dimensions : 31.5 cm

600 / 1 000 €

42 ► Chine Kangxi (1662-1722)

Une assiette en porcelaine à émaux de la famille verte et décor d'oiseaux branchés. Vers 1700-1720.

Diamètre : 23 cm

150 / 200 €

43 ► Chine Kangxi (1662-1722)

Une assiette en porcelaine à décor d'un oiseau branché, de chrysanthèmes et de prunus. Famille verte, vers 1700-1720.

Diamètre : 22 cm

150 / 200 €

44 ► Chine Kangxi (1662-1722)

Une assiette à bord gaufré en porcelaine aux émaux de la famille verte figurant deux oiseaux branchés parmi des fleurs. Vers 1700-1720.

Diamètre : 23.5 cm

200 / 300 €

45 ► Chine, Kangxi (1662-1722)

Deux vases soliflore à décors de personnages chinois dans les émaux de la famille verte.

Fin XVII^e début XVIII^e

Hauteur : 14 cm

2 000 / 3 000

46 ► Chine Kangxi (1662-1722)

Sorbet et sa soucoupe en porcelaine à émaux de la famille verte. Décor de conque, fleurs de prunus et mobilier chinois. Vers 1700.

Bon état.

Diamètre : sorbet : 9 cm

Diamètre : Soucoupe : 11 cm

500 / 800 €



45



46



47



48



49

47 ► Chine (XIX^e siècle)

Un plat rond creux en porcelaine figurant deux paons sur un rocher percé parmi des fleurs de prunus.
Hauteur: 11 cm Diamètre : 34,5 cm

300 / 500 €

48 ► Chine Qianlong (1736-1795)

Compotier à aile ajourée en porcelaine à décor de personnages polychromes de petit feu sur couverte. Un morceau recollé sur l'aile. Deuxième moitié XVIII^e
Diamètre : 27.5 cm

200 / 300 €

49 ► Chine (XX^e siècle)

Un grand plat en porcelaine polychrome décorée d'une scène figurant l'empereur de Chine entouré d'immortels. Aile décorée de fleurs et de fruits. Porte au revers une marque de règne Daoguang en six caractères peinte en rouge.
Bon état.
Diamètre : 45.5 cm

200 / 300 €

50 ► Chine (fin XIX^e siècle)

Une théière en porcelaine à décor d'oiseaux branchés polychromes fin XIX^e
Hauteur: 9,5 cm 80 / 100 €

51 ► Chine (fin XVIII^esiècle)

Paire de théières de forme anglaise en porcelaine de Chine Compagnie des Indes à décors floraux polychromes. Un fêlé à l'anse et un éclat.
Hauteur 14 cm

400 / 600 €

52 ► Chine (XX^e siècle)

Vase balustre en porcelaine à décor polychrome figurant une scène de palais.
Hauteur : 47cm

200 / 400 €

53 ► Chine (fin XIX^esiècle)

Vase en porcelaine de Chine à décor famille rose de cervidés, animaux et motifs stylisés. Importante monture en bronze doré et ciselé formant lampe à pétrole à décor d'amours en ronde-bosse.
Hauteur : 44 cm

300 / 350 €



50



51



52



53



54



55



56



54 ► Chine (XX^e siècle)

Un vase en porcelaine de Chine ajouré formé de trois éléments emboîtables. Décor de chrysanthèmes, de symboles bouddhiques, d'entrelacs, sur fond rouge de fer et bleu turquoise. Porte une marque Qianlong 4 caractères.

Etat : bon

Hauteur : 32 cm

1000 / 1500€

56 ► Chine (XX^e siècle)

Deux bols en porcelaine et couverte bleue. Porte une marque 6 caractères Yongzheng.

Bon état.

Diamètre : 22 cm

200 / 300 €

57 ► Chine (fin XIX^e siècle)

Vase à long col en porcelaine polychrome à décor d'oiseaux branchés et feuillages.

Restaurations

Hauteur : 46 cm

200 / 400 €

55 ► Chine Guangxu (1875-1908)

Deux bols en porcelaine à fond jaune et décors de dragons dans des réserves rondes. Marque six caractères sous les deux.

Eclats, fêles.

Diamètre : 14 cm

200 / 400 €

56 bis ► Chine (XIX^e siècle)

Un vase en porcelaine de la famille verte figurant un décor de carpes et plantes aquatiques. Marque à la feuille de génépi peinte en noir sous la pièce.

Une ancienne restauration au col.

Hauteur : 35 cm

400 / 800 €

58 ► Chine (XIX^e siècle)

Petit vase de forme archaïque en porcelaine à fond jaune. Egrenures.

Hauteur : 13,5 cm

200 / 300 €



56 bis



57



58



59

59 ► Chine (début XX^e siècle)

Vase en porcelaine à décor de chauves-souris polychromes. Bon état.

Hauteur : 15.5 cm

150 / 200 €



60

60 ► Canton (XIX^e siècle)

Importante paire de vases balustres en porcelaine polychrome à décor de scènes de la vie quotidienne (l'un restauré)

Hauteur : 61 cm

800 / 1 200 €



61 ► Chine (XIX^e siècle)

Un bol octogonal en porcelaine de Chine à décor polychrome. Recouvert d'une couverte turquoise à l'intérieur et d'un décor d'attributs et symboles chinois à l'extérieur. Un éclat anciennement restauré en bordure.

Diamètre : 16 cm

100 / 150 €

61bis ► Chine (XIX^e siècle)

Coupelle polylobée en porcelaine à décor polychrome figurant un immortel. Marque 4 caractères en rouge sous la pièce. Un éclat au revers.

Diamètre : 22 cm

80 / 100 €

62 ► Chine (XIX^e siècle)

Deux soucoupes en porcelaine à décor de fleurs, d'étangs et de canards.

Diamètre : 13 cm

50 / 60 €

62 bis ► Chine (XIX^e siècle)

Une théière en porcelaine à décor polychrome de personnages chinois.

Bon état.

Hauteur 7.5 cm

100 / 150 €

63 ► Chine Kangxi(1662-1722)

Une théière à décor d'oiseaux branchés dans les émaux de la famille verte.

Début XVIII^e siècle

Long: 19 cm

600 / 1 000€

64 ► Chine Kangxi(1662-1722)

Rince pinceau zoomorphe figurant un crabe.

Porcelaine de Chine.

Début XVIII^e siècle

Long: 7.5 cm

600 / 800€



63



64



65

65 ► Chine Qianlong (1736-1795)

Rare plat ovale chantourné en porcelaine ornée d'un grand médaillon figurant une scène de banquet peinte en grisaille. Selon Hervouët, cette scène reproduit une gravure réalisée par Audran d'après une peinture de Philippe d'Orléans et représentant les amours de Daphné et Chloé. L'aile du plat ornée d'une armoirie (répétée deux fois) composée d'un arbre entouré d'un serpent se mordant la queue. Cette armoirie est donnée par Mr Dr. Kroes dans son livre « Chinese Armorial Porcelain for the Dutch Market (2007) » à la famille van Zinnicq du Brabant. Bordures en fers de lance.

Bon état.

Milieu du XVIII^e siècle

Dim: 41 x 30 cm

2 000 / 2 500 €

66 ► Chine, Qianlong(1736-1795)

Paire d'assiettes en porcelaine polychrome, l'aile à décor de guirlandes fleuris. Le bassin orné d'un blason comportant la devise «Nigra soum sed»

Fin XVIII^e siècle

Accident à l'une

Diamètre : 24 cm

400 / 800 €

67 ► Chine Qianlong (1736-1795)

Assiette en porcelaine polychrome à décor dit Européen d'armoiries.

Milieu XVIII^e siècle

(égrenure)

Diamètre : 23 cm

70 / 100 €

68 ► Chine Qianlong (1736-1795)

Assiette creuse en porcelaine polychrome à décor dit Européen d'armoiries.

Milieu XVIII^e siècle

Petites égrenures.

Diamètre : 23 cm

60 / 100 €



66



67



68



69



69 ► Chine (fin XIX^e siècle)

Une paire de lions mythiques à corne en porcelaine à émail appelé «Robin Egg blue».

Etat : petites restaurations à une oreille et aux deux cornes.

Longueur : 13 cm

700 / 1000 €

70 ► Chine (XVI^e et XIX^e siècle)

Une statuette zoomorphe figurant un bœuf soutenant un miroir en bronze. La statuette en céramique chinoise glaçurée jaune et turquoise datant de la fin des Ming (fin 16^{ème} début du 17^{ème} siècle). Le miroir en bronze figurant des personnages chinois en relief datant de la fin du 19^{ème}. Bon état.

Hauteur (totale) : 28 cm

600 / 800 €

71 ► Chine (fin XIX^e siècle)

Un lot constitué d'un vase de forme archaïque et d'un coquillage en porcelaine à émail «Robin Egg blue». Le vase présente beaucoup de défauts d'émaillage.

Bon état.

Hauteur vase : 13 cm

400 / 600 €

72 ► Chine, fin Ming, début du XVII^e siècle

Vase balustre quadrangulaire en porcelaine à couverture bleue et aubergine de type Fahua.

Col cassé et restauré.

Hauteur hors socle : 21 cm

600 / 800 €

73 ► Chine

Statuette dignitaire en porcelaine à décor arlequin dans le Style Kangxi. Bon état.

Hauteur : 22 cm

80 / 100 €

74 ► Chine (fin XIX^e siècle)

Théière en étain. Portant des poinçons chinois dans le couvercle.

Hauteur : 12 cm

100 / 150 €



70



71



72



73



74



75



76



77

75 ► Chine (XX^e siècle)

Boîlle couverte et son présentoir en jade. Décor or. Marque sous la pièce.

Hauteur: 9,5 cm Diamètre : 11 cm 150 / 200 €

77 ► Chine (fin XVII^e début XVIII^e siècle)

Dignitaire assis en bois avec reste de polychromie.

Hauteur : 23 cm 150 / 200 €

77 bis ► Éventail

A décor gouaché de scènes de la vie quotidienne, manche en os à décor ajouré, nacre et écaille.

(Petits accidents) 38 x 23.5 cm 300 / 400 €

76 ► Chine (fin XVIII^e siècle)

Boîte ronde couverte en laque de Pékin à décor de personnages dans un paysage.

Accidents et légers manques 6 x 12 cm 600 / 1000€

78 ► Chine (XIX^e siècle)

Buffet ouvrant par deux portes formées de quatre vantaux. La façade à décor de branchages feuillagés, le plateau et les cotés à décor de vases fleuris inscrits dans des réserves. L'intérieur dissimule quatre grands casiers dont un à abattant.

Accidents et manques 111x144x51 cm 600 / 1 000 €



78



79



80



82



81



83



84

79 ▶ Chine

Jarre de stockage en grès émaillé brun à décor incisé figurant un dragon. Dans le style des Martaban de l'époque Ming.

Hauteur : 58 cm

200 / 400 €

80 ▶ Chine (Epoque HAN -206+220)

Coupe bi-ansée en terre cuite à couverte vert de cuivre.

Vendu sans test TL.

Egrenures.

Longueur : 14.5 cm

50 / 100 €

81 ▶ Chine Epoque Wei-Souei, VI^e siècle

Cavalier avec tête amovible en terre cuite polychromée.

Vendu sans test TL. Etat : restauré.

Hauteur : 38 cm

500 / 800 €

82 ▶ Chine (Epoque Tang 618-907)

Cheval en terre cuite avec reste de polychromie.

Vendu sans test TL.

Restauré.

Hauteur : 30 cm

300 / 400 €

83 ▶ Asie

Ancienne jarre en grès émaillé brun.

Hauteur : 22 cm

80 / 100 €

84 ▶ Chine (époque Tang 618-907)

Dame de cour en terre cuite avec reste de polychromie.

Vendu sans test TL.

Restauré.

hauteur : 25.5 cm

100 / 150 €

84bis ▶ Chine (fin XIX^eème siècle)

Important vase en porcelaine polychrome à décor de nuées et scènes de la vie quotidienne

Hauteur du vase : 64 cm

600 / 1000€



85



86



87



88



89



90

85 ► Chine Qianlong (1736-1795)

Bol en émail peint sur cuivre figurant un paysage polychrome.

Seconde moitié du 18ème siècle.

Sautes d'émail visibles.

Diamètre : 12 cm

100 / 150 €

86 ► Chine Qianlong (1736-1795)

Timbale sur son plateau en forme de coquillage. Email peint sur cuivre figurant dans un médaillon « la cueillette des cerises ».

Seconde moitié du 18ème siècle.

Sautes d'émail visibles.

Diamètre : 23 cm

300 / 400 €

87 ► Japon (XIX^e siècle)

Bol en émaux cloisonnés.

Bon état .

Diamètre : 26.5 cm

300 / 500 €

88 ► Chine Qianlong (1736-1795)

Coupe polylobée en cuivre émaillé figurant un couple de chinois jouant au jeu de Go. Revers décoré de champignons chinois.

Nombreuses sautes d'émail visibles

Seconde moitié du 18ème siècle.

Diamètre : 23 cm

50 / 100 €

89 ► Tissu copte

À décor de lions stylisés.

(Petits manques)

12.5 x 11.5 cm

40 / 60 €

90 ► Iran (XIX^e siècle)

Boite couverte en argent au décor au repoussé de motifs stylisés.

Hauteur : 8 cm Diamètre : 9 cm

Poids : 80 g

400 / 500 €



100



101



102

100 ▶ Japon (vers 1700-1720)

Plat en porcelaine polychrome provenant des fours d'Arita décoré d'un panier fleuri et de réserves fleuries sur l'aile. Porte au revers une « fausse » marque chinoise du règne de l'empereur Chenghua en six caractères.

Bon état.

Diamètre : 32 cm 300 / 500 €

101 ▶ Japon (XIX^e siècle)

Geisha en porcelaine polychrome.

Accident à la main.

Hauteur : 11 cm 700 / 1 000 €

102 ▶ Chine (XIX^e siècle)

Une assiette en porcelaine de Chine à décor de poisson en camaïeu bleu de grand feu sous couverte.

Diamètre : 20 cm 50 / 80 €

103 ▶ Japon (Fin XVII^e début XVIII^e siècle)

Verseuse en porcelaine camaïeu bleu à décor de réserves fleuries, couvercle et poussoir vermeillé.

Accidents et manques, usures.

Hauteur : 31 cm 1 200 / 1 400 €

104 ▶ Samson (XIX^e siècle)

Une potiche couverte en porcelaine à décor polychrome d'un faisan sur un rocher percé. Porcelaine du 19^{ème} siècle réalisée à la manière des porcelaines de Chine du milieu du 17^{ème} siècle. Fabrication probablement imputable aux ateliers Samson à Paris. Monté en lampe.

Bon état.

Hauteur totale: 60 cm 150 / 200 €



103



104



105



106



105 ▶ Japon (fin XIX^e siècle)

Boîte à décor laqué piqué d'or figurant le Fujiyama.

2 x 3,8 x 2,6 cm 200 / 250 €

106 ▶ Japon (XVIII^e siècle)

Deux timbales couvertes et leurs présentoirs en porcelaine du Japon fours d'Arita à décors dits Imari. Bon état

Hauteur: 11 cm Diamètre : 15 cm 300 / 400 €



107



108



109



110



111



112

107 ▶ Japon

Jeune femme à la fleur

Okimono en ivoire sculpté

Petite restauration.

Hauteur : 15 cm Poids brut : 197g

100 / 200 €

108 ▶ Japon

Okimono en ivoire sculpté figurant un vieil homme au bâton.

Signé

Hauteur : 25 cm Poids brut : 419g

150 / 300 €

109 ▶ Japon

Okimono en ivoire sculpté figurant un homme aux enfants.

Hauteur : 31 cm Poids brut : 1167g

150 / 300 €

110 ▶ Japon

Okimono en ivoire sculpté, figurant un vieillard au baton

Poids brut : 595g, 30.5 cm de haut

150 / 300 €

111 ▶ Japon

Deux personnages, l'un au tonneau, l'autre à l'éventail

Signé.

Hauteur : 10 cm

Poids brut : 155 g

80 / 120 €

112 ▶ Japon

Eléphant en ivoire sculpté.

Poids brut : 237 g avec socle

60 / 110 €



115

115 ▶ Japon

Deux étuis en ivoire sculpté.
Poids : 44 g 30 €/ 50 €

116 ▶ Japon

Femme portant un bouquet.
Okimono en ivoire sculpté.
Poids : 330 g 80 / 120 €

117 ▶ Japon

Deux netsukés en ivoire sculpté
Homme au panier.
Homme au baluchon.
Poids brut : 32g 20 / 40 €

118 ▶ Japon

Japon, les acrobates.
Okimono en ivoire sculpté
Hauteur : 13 cm
Poids : 13 g 80 / 120 €



118



121



116



117

119 ▶ Japon

Deux boules de Canton en ivoire sculpté.
Socle à décor de feuillage pour d'un, d'échassier pour l'autre.
Hauteur : 25.5 cm, Poids : 238 g 150 / 300 €

120 ▶ Japon

Geisha tenant dans sa main un panier fleuri.
Geisha à l'éventail.
Lot de deux Okimono en ivoire
Hauteur: 25 cm, poids : 469 g 120 / 180 €

121 ▶ Chine

Boîte rectangulaire en ivoire sculpté à décor de paysages aux pagodes et scène de la vie quotidienne
Poids : 115 g 450 / 600 €
5 x 12 x 8.5 cm

122 ▶ Japon

Femme médecin en ivoire sculpté.
Longueur : 17 cm
Poids : 134 g 80 / 120 €



119



120



122



127



128

127 ► Iznik Fin XVI^e siècle

Grand plat en faïence siliceuse à décor peint sur engobe blanche recouvert d'un émail plombifère. Il figure un bouquet de fleurs léger composé de roses rouges, de fleurs bleues et d'une palmette. Présenté dans un cadre en bois mouluré noir et or du XIX^e siècle.

Etat : accidenté et anciennement restauré.

Diamètre : plat : 37 cm

Diamètre : avec cadre : 50 cm

300 / 600 €

128 ► Iznik (XVII^e siècle)

Plat en faïence siliceuse à décor peint sur engobe blanche recouvert d'un émail plombifère. Il figure 1 jacinthe , 2 tulipes et 1 rose. 17^eème siècle. Présenté dans un cadre en bois mouluré noir et or du XIX^e siècle.

Bon état.

Diamètre : plat : 30 cm

Diamètre : avec cadre : 45 cm

600 / 800 €

129 ► Iznik (dernier quart du XVI^e siècle)

Grand plat en faïence siliceuse à décor peint sur engobe blanche recouvert d'un émail plombifère. Il figure une feuille de Saz, 4 tulipes, 4 œillets épanouis et 1 jacinthe peints dans une polychromie de bleu, vert, rouge et rehauts d'or. Présenté dans un cadre en bois mouluré noir et or du XIX^e siècle.

Etat : accidenté et recollé.

Diamètre : plat : 36 cm

Diamètre : avec cadre : 46 cm

300 / 600 €



129



130



131



132



132bis

130 ▶ Delft (dernier quart du XVII^e siècle)

Plat en faïence camaïeu bleu à décor sinisant.

petites égrenures

Diamètre : 38 cm

180 / 200 €

131 ▶ Delft (deuxième moitié XVIII^e siècle)

Plat en faïence camaïeu bleu à décor d'oiseaux de paradis dans un médaillon.

Petites égrenures.

Diamètre : 35 cm

180 / 200 €

132 ▶ Delft (XVIII^e siècle)

Paire de vases et couvercles en faïence de camaïeu bleu à décor de rinceaux fleuris.

Egrenures, un fretel recollé, fêles.

Hauteur : 35 cm

800 / 1200 €

132 bis ▶ Delft (début XVIII^e siècle)

Pichet en faïence à décor d'un semi de fleurettes peint en camaïeu bleu. Son couvercle en étain.

Etat : usures bord supérieur

Hauteur : 26 cm

300 / 350 €



133



134

133 ▶ Delft (XVIII^e siècle)

Plat circulaire en faïence à décor camaïeu bleu, le bassin orné d'une scène historique figurant «Moïse sauvé des eaux», l'aile ornée de motifs stylisés.

Egrenures.

Diamètre : 34.5 cm

650 / 1 000 €

134 ▶ Delft (XVIII^e siècle)

Importante coupe sur talon à pans en faïence à décor camaïeu d'oiseaux et feuillages.

Egrenures.

13.5 x 26 cm

300 / 500 €



135



136



135 ▶ Delft (XVIII^e siècle)

Importante coupe sur talon à faïence à décor camaïeu bleu à décor de pêcheur sur fond de paysage et cavalier.

Egrenures.

11.5 x 22.5 cm

280 / 350 €

136 ▶ Delft (début XVIII^e siècle)

deux assiettes en faïence polychrome figurant un angelot dans un médaillon central dans un entourage de fleurs

Diamètre : 23 cm

Etat : éclats restaurés

100 / 200 €



137

137 ► Delft (dernier quart du XVII^e siècle)

Grande boîte ronde couverte bi-ansée en faïence à décor de chinois en camaïeu bleu et rehauts manganèses. Deux manques au niveau du bord du couvercle et un éclat au col du corps.

Vers 1680

Larg. Anses comprises : 32.5 cm

hauteur : 18 cm

1 500 / 2 000 €

138 ► Delft (deuxième moitié XVIII^e siècle)

Beurrer couvert en faïence à décor camaïeu bleu de coquilles et motifs feuillagés.

Dormant chantourné.

Egrenures.

1 000 / 1 500 €

139 ► Delft (XVIII^e siècle)

Lot composé d'une paire de saucières et leurs présentoirs en faïence de forme rocaille. Elles figurent des paysages peints dans un entourage (très chargé) de fleurs.

Egrenures.

1 000 / 1 200 €

140 ► Delft (XVIII^e siècle)

Un plat rond en faïence à décor bucolique peint en camaïeu bleu. L'aile rehaussée de bossages en relief.

Eclats.

Entre 1720 et 1740.

Diamètre : 39 cm

1 000 / 1 200 €



140



138



139

141 ► Delft (fin XVII^e siècle)

Plaque de forme rectangulaire en faïence stannifère.

Elle figure le portrait d'un ecclésiastique peint en camaïeu bleu. Ce dernier est identifié dans la réserve sous le portrait, il s'agirait d'un certain Guiljelmus Saldenus. Une médaille en argent, attenante à la plaque, confirme cette identification et donne les fonctions professionnelles de cette personne ainsi que ses dates de naissance et de mort.

Un éclat au coin inférieur droit.

1 000 / 1 500 €



141



142



143



144



145



146



147



148



149



142 ▶ Delft (XVIII^e siècle)

Lot composé de 3 assiettes en faïence à décors polychromes et camaïeu bleu.

Etat : accidents à l'une, fêle à l'autre.

Diamètre : 23 cm

80 / 100 €

143 ▶ Delft (XVIII^e siècle)

Deux assiettes en faïence polychrome à décor dit au tonerre

Egrenure, l'une recollée

Diamètre : 22.5 cm

300 / 500 €

144 ▶ Delft (XVIII^e siècle)

Petite timbale couverte bi-ansée. Faïence de Delft polychrome à décor floral.

Hauteur : 11 cm

200 / 300 €

145 ▶ Delft (XVIII^e siècle)

Paire de vases balustres en faïence polychrome à décor de cavalier chinois.

Petites égrenures

Hauteur : 24 cm

300 / 350 €

146 ▶ Delft (XVIII^e siècle)

Un plat en faïence à décor polychrome de paniers fleuris disposés dans des quartiers. Marqué D 8 sous la pièce pour une manufacture deltoise actuellement répertoriée mais non identifiée. Bon état.

Diamètre : 30.7 cm

200 / 300 €

147 ▶ Delft (début XIX^e siècle)

Plat en faïence polychrome à décor dit «au paon»

Egrenures

Diamètre : 35 cm

400 / 450 €

148 ▶ Delft (début XVIII^e siècle)

Deux assiettes en faïence polychrome à décor d'oiseaux. Marquées toutes deux de la manufacture "de Metaale Pot" sous le directorat de Lambertus van Eenhoorn entre 1691 et 1724.

Etat : éclats visibles.

Diamètre : 22 cm

150 / 200€

149 ▶ Delft (XVIII^e siècle)

Deux assiettes en faïence polychrome à décor d'oiseaux branchés.

Eclats visibles.

Diamètre : 22 cm

100 / 200 €

150 ▶ Delft (XIX^e siècle)

Suite de quatre assiettes en faïence polychrome à décor de paon.

Egrenures.

Diamètre : 22 cm

600 / 700 €



150



150 bis



151

150bis ▶ Delft (fin XVIII^e siècle)

Lot composé de trois fruits (deux poires et une pomme) en faïence polychrome. Restaurations aux feuilles.

1300 / 1600 €

151 ▶ Delft (fin XVIII^e siècle)

Lot composé de trois fruits (une pomme et deux poires) en faïence polychrome. Restaurations aux feuilles.

1 400 / 1 900 €

152 ▶ Delft (XIX^e siècle)

Un cheval en faïence polychrome Restaurations aux jambes. Manque le tertre. Longueur : 21 cm

800 / 1 200 €

153 ▶ Faïence fin du XVIII^e siècle

Perroquet sur tertre en faïence stannifère et polychromie de grand feu. Queue recollée Hauteur : 20 cm

154 ▶ Delft, deuxième moitié XVIII^e siècle

Berger, bergère et vaches Deux groupes en faïence polychromés à froid décor floral (égrenures, usures au décor, restaurations)

200 / 400 € 18 x 20 cm

1 000 / 1 500 €

155 ▶ Delft

Paire de chevaux en faïence polychrome. Base rectangulaire, égrenures

15 x 11.5 cm

900 / 1 200 €



152



153



154



155





156



157

156 ▶ Delft (XVIII^e siècle)

Rare assiette en faïence camaïeu bleu à décor réservé de scène galante et scène de la vie quotidienne
Petites égrenures.
Diamètre : 22 cm

400 / 450 €

157 ▶ Delft vers 1680 (XVII^e siècle)

Un plat rond en faïence stannifère à décor de personnages peints en camaïeu bleu rehaussé de manganèse. Aile compartimentée à la manière des porcelaines chinoises.
Petits éclats visibles.
Diamètre : 34 cm

2 000 / 3 000 €

158 ▶ Delft (XVIII^e siècle)

Plaquette de forme chantournée en faïence. Elle figure un décor rocaille mettant en scène des personnages et des angelots dans un paysage portuaire.
Bon état.
Dim 31 cm

1 000 / 1 500 €

159 ▶ Delft (fin XVII^e siècle)

Grand plat en faïence à décor de chinois en camaïeu bleu dans un entourage végétal.
Eclats visibles.
Diamètre : 39 cm

400 / 500 €

160 ▶ Delft (Deuxième moitié XVIII^e siècle)

Une saucière en faïence de forme rocaille et décor floral peint en camaïeu de bleu.
Egrenures
Longueur : 23 cm

150 / 250 €



158



159



160



161

161 ► Delft (XVIII^e siècle)

Rare grande boîte et son couvercle en faïence stannifère figurant des scènes galantes peintes en camaïeu bleu. L'intérieur compartimenté. Porte la marque de la manufacture « Het oude Moriaanshoof » sous le directorat de Geertruid Verstelle entre 1761 et 1773.

Un éclat à l'angle inférieure gauche.

Dim : 29x20 cm 6 000 / 8 000 €

162 ► Delft (XVIII^e siècle)

Rare plaque ovale polylobée en faïence à décor peint en plein. Elle figure une scène de cueillette exécutée en camaïeu de bleu. Etat : bon

Hauteur : 33 cm 1 500 / 2 000 €

163 ► Hollande (XVIII^e siècle)

Une grande plaque en faïence stannifère figurant un sujet biblique peint en camaïeu de bleu. Deuxième moitié du 18^{ème} siècle. Etat : cassée en deux et restaurée.

Hauteur : 56 cm 1 200 / 1 500 €



162



163



164



165



166



167



168

164 ► Delft vers 1760

Belle plaque ovale chantournée à décor polychrome de chinois et bouquets de fleurs. Une plaque quasi identique publiée par Mr Aronson, 2005, p 40, n°42.

Bon état.

Dim : 35x31

1 800 / 2 400 €

165 ► Delft (fin XVIII^e siècle)

Plaque en faïence de forme rocaille à bord peint en bleu et en jaune rehaussé de brun. Décor central en camaïeu de bleu figurant une femme fumant la pipe près de tonneaux.

Bon état.

Hauteur : 37.5 cm

800 / 1 200 €

166 ► Delft (fin XIX^e début XX^e siècle)

Violon en faïence stannifère. Il figure, en avers, un musicien jouant du violon face à un groupe de personnages dansant. Le revers est quant à lui décoré d'un groupe de trois personnages causant à l'angle d'un bâtiment.

Bon état.

Hauteur : 60 cm

1 000 / 2 000 €

167 ► Delft (deuxième quart du XVIII^e siècle)

Six carreaux en faïence polychrome à décor de chinoiserie. Éléments complémentaires de l'ensemble de 63 carreaux à décor de même sujet se trouvant dans les collections du musée de Sèvres et publié par Md Lahaussais dans « Faïences de Delft », Editions des Musées Nationaux 1998 en page 168 sous le n°150.

Etat : 3 carreaux restaurés

Hauteur : 39 Largeur : 26

500 / 600 €

168 ► Delft (XVIII^e siècle)

Plaque de forme quadrangulaire en faïence à décor polychrome à l'influence de la Chine. Décor figurant un perroquet branché et une barrière fleurie.

Epoque : 1720-1740

Bon état.

Longueur : 26 cm

1 200 / 1 500 €



169

169 ► Delft (Deuxième moitié du XVIII^e siècle)

Rare porte montre de forme rocaille en faïence polychrome agrémenté de trois enfants coiffés de chapeaux. Avec une rare montre à gousset en faïence polychrome déposée dans sa cavité.

Pièces en rapport : Voir Aronson 2019 et 2014 pour deux montres similaires et Aronson 2010 pour un porte montre rococo. Etat : petits accidents et restaurations anciennes (aux pieds et chapeaux). La montre à gousset en parfait état.

Hauteur : 35 cm

7 000 / 10 000 €



170



171



172



173



174



175



176



177



178



179



180



181

170 ▶ Delft (XVIII^e siècle)

Grand vase en faïence stannifère figurant un décor lacustre continu peint en camaïeu bleu. Monté en lampe. Bon état.

Hauteur du vase : 37 cm

300 / 400 €

171 ▶ Delft (premier quart du XVIII^e siècle)

Paire de vases bouteilles en faïence à décor de fleurs peintes en camaïeu bleu. Marqués de la manufacture « De Grieksche A » sous le directorat de Pieter Kocx entre 1701 et 1722. Un col anciennement restauré + usures

Hauteur : 34 cm

150 / 250 €

172 ▶ Delft (premier quart XVIII^e siècle)

Plat en faïence à décor camaïeu bleu à décor de volatiles et feuillages.

Egrenures

Diamètre : 39 cm

250 / 300 €

173 ▶ Delft (Deuxième moitié XVIII^e siècle)

Deux potiches couvertes en faïence de forme côtelée à décor floral en camaïeu bleu. Restaurations anciennes. Epoque : 2^eme ½ du 18^eme siècle.

Hauteur : 25 cm

100 / 200 €

174 ▶ Delft (XVIII^e siècle)

Assiette en faïence à décor camaïeu bleu d'arbre feuillagé

Egrenures

Diamètre : 24.5 cm

125 / 200 €

175 ▶ Delft (XVIII^e siècle)

Paire de petits vases balustres en faïence à décor de fleurs peintes en bleu.

Eclats bord de col.

Hauteur : 15 cm

150 / 200 €

176 ▶ Delft (XVIII^e siècle)

Assiette creuse en faïence de grand feu camaïeu bleu à décor réservé de paysage chinois dans un médaillon.

Diamètre : 22 cm

150 / 200 €

177 ▶ Delft (XVIII^e siècle)

Jatte ronde à côtes en faïence à décor floral peint en camaïeu bleu.

Etat : un fêlé restauré.

Diamètre : 20 cm

80 / 100 €

178 ▶ Delft (début XVIII^e siècle)

Un corps d'huilier vinaigrier en faïence à décor en camaïeu bleu. Marqué de la manufacture « Drie Posteleynne Astonne » sous le directorat de Pieter Gerritsz Kam ou de sa veuve.

Etat : usures des bords

80 / 120 €

179 ▶ Delft (XVIII^e siècle)

Beurrier couvert en faïence stannifère à décor d'un semi de fleurettes peint en camaïeu bleu.

Etat : corps fêlé.

Hauteur : 13 cm

200 / 300 €

180 ▶ Delft (XVIII^e siècle)

Un carreau en faïence à décor en camaïeu bleu figurant le visage d'une femme. Dans un cadre en bois 20^eme siècle.

Bon état.

Hauteur : 18.5 cm

50 / 70 €

181 ▶ Delft (XVIII^e siècle)

Beurrier circulaire couvert en faïence à décor camaïeu bleu au rocher percé et volatiles

Eclat au couvercle.

10 x 16 cm

180 / 250 €



182



183



184



185



186



182 ► Delft (XVIII^e siècle)

Bol couvert en faïence stannifère à décor Imari dit « Delft doré ». Marqué PAK pour la manufacture « De Grieksche A » sous le directorat de Pieter Kocx entre 1701 et 1722.

1^{er} quart du 18^{ème} siècle.

Prov. : ancienne collection Desurmont.

Etat : anses manquantes et un cheveu au corps. On y joint un corps d'huilier vinaigrier au même décor.

Diamètre : 16 cm 400 / 600 €

183 ► Delft (mi XVIII^e siècle)

Plaque murale en faïence stannifère à décor d'émaux de « petit feu » figurant une scène de bergerie.

Pièces comparatives : une plaque et un plat peints en émaux de « petit feu » publiés par Mr Aronson en 2013 (In « Dutch Delftware. The Ivan B. Hart Collection », pg 94 et 100).

Etat : un petit cheveu

Dim : 36x36 1 900 / 2 200 €

184 ► Delft (XVIII^e siècle)

Plat circulaire en faïence polychrome à décor dit « Delft doré » de personnages, échassiers et feuillages.

Manufature Pynacker.

Premier quart XVIII^e siècle.

Egrenures.

Diamètre : 33.5 cm 1 500 / 2 000 €

185 ► Delft (XVIII^e siècle)

Assiette en faïence polychrome à réhauts dorés à décor dit Delft doré de motifs feuillagés.

Premier quart XVIII^e siècle

Diamètre : 22 cm 300 / 600 €

186 ► Delft (fin XVIII^e siècle)

Deux assiettes en faïence à décors polychromes orangistes.

Bon état.

Diamètre : 22.5 cm et 22 cm 350 / 400 €



196



197

196 ► Delft (deuxième moitié XVIII^e siècle)

Plaque à bord rocaille en faïence polychrome. Elle figure, en son centre, un sujet biblique peint en camaïeu bleu.

Bon état.

Longueur : 34 cm

1 000 / 1 500 €

197 ► Delft (XVIII^e siècle)

Une plaque polylobée en faïence de Delft à décor de chinoiserie. Elle figure, peint en polychromie de grand feu, un perroquet branché ainsi qu'un décor dit à la barrière fleurie.

Bon état.

Dim : 35x31

2 000 / 3 000 €

198 ► Delft (XVIII^e siècle)

Petite plaque rectangulaire à bord mouvementé en faïence. Elle figure un décor polychrome dit au mobilier chinois.

Bon état.

Longueur : 22cm

1 000 / 1 500 €



198



199

199 ► Delft (XVIII^e siècle)

Petite plaque rectangulaire à bord mouvementé en faïence de Delft. Elle figure en son centre une armoirie peinte en camaïeu bleu ainsi que le monogramme HD. Bordure moulurée rehaussée de jaune et rouge.

Bon état.

Longueur : 25 cm

600 / 1 000 €

200 ► Makkum (XIX^e siècle)

Deux plaques ovales chantournées à décors polychromes de paysages, vues de villes. Probablement des ateliers de Willem ten Zeege. Deuxième moitié du XIX^e siècle.

Bon état.

Dim : 36x32

1 000 / 1 500 €



200



201



202

**201 ► Tournai (XVIII^e siècle)**

Lot composé de deux assiettes creuses en faïence à décors polychromes de fleurs l'une peinte en qualité fine et la seconde peinte à cernes.

Deuxième moitié XVIII^e

Etat : un éclat restauré.

Diamètre : 21.5 cm

100 / 150 €

202 ► Saint Amand les Eaux

(XIX^e siècle)

Une assiette en faïence stannifère à décor de fleurs polychromes peintes en qualité fine et rehauts blancs. Pseudo-marque de la manufacture de Saint Amand les Eaux sous la pièce.

Un éclat recollé en bordure + fausses usures

Diamètre : 24.5 cm

50 / 100 €

203 ► Faïence du XVIII^e siècle

Deux assiettes à accolades en faïence stannifère à beaux décors polychromes de fleurs.

XVIII^e siècle

Diamètre : 24.5 cm

50 / 100 €



203



204

**205 ► Saint Amand les Eaux (XVIII^e siècle)**

Lot composé de 2 assiettes chantournées en faïence stannifère et à décor de fleurs polychromes chatronnées et rehauts blancs sur l'aile.

Quatre éclats restaurés à l'une et éclats visibles à l'autre.

Diamètre : 24 cm

80 / 120 €



205



206

206 ► Saint Amand les Eaux (XVIII^e siècle)

Une assiette à bord uni en faïence à décor de fleurs chatronnées polychromes et rehauts blancs sur l'aile.

Etat : Un éclat

Diamètre : 23 cm

100 / 200 €

207 ► Saint Amand les Eaux (XVIII^e siècle)

Un plat rond en faïence figurant un décor de rocaïlle en relief sur l'aile, un décor peint de fleurs polychromes et des rehauts blancs sur l'aile. Un modèle similaire dans le livre « Les faïenciers de Saint Amand au XVIII^e siècle » écrit par Md Bonifas en page 197.

Etat : 1 fêle sur l'aile.

Diamètre : 30 cm

200 / 400 €



207



208

208 ► Bristol (XVIII^e siècle)

Un plat rond polylobé en faïence stannifère figurant un décor de paysage peint en manganèse et jaune. Rehauts blancs sur l'aile. Probablement la manufacture « Richard Frank Redcliff Back ». Etat : un petit fêle.

Diamètre : 29.5 cm

150 / 250 €



209



210



211

209 ▶ Saint Amand les Eaux (XVIII^e siècle)

Une assiette en faïence à décor dit à l'oiseau de bruyère peint en camaïeu manganèse et rehauts blancs sur l'aile. 18^{ème} siècle.

Etat : éclats en bordure.

Diamètre : 22.5 cm

210 ▶ Saint Amand les Eaux (XVIII^e siècle)

Petit plat ovale à aile ajourée imitant la vannerie. Décor polychrome figurant un paysage bleu inscrit dans un cartel rocaille peint en blanc. Aile rehaussée de filets verts. Une pièce similaire dans le livre de madame Bonifas en page 145.

Etat : une restauration à l'aile.

Longueur : 25 cm

50 / 100 €

200 / 400 €

211 ▶ Saint Amand les Eaux (XVIII^e siècle)

Un grand bol à punch en faïence à décor d'un rocher percé peint en camaïeu vert.

Etat : Un éclat recollé et talon percé de deux trous de suspension.

Diamètre : 32.5 cm

100 / 150 €



212



213

212 ▶ Saint Amand les Eaux (XVIII^e siècle)

Lot composé de 3 assiettes en faïence l'une à décor de fleurs, la seconde à décor d'oiseaux branchés et la dernière à décor de fleurs aquatiques.

Etat : 1 restaurée en bordure.

Diamètre : 23 cm

50 / 100 €

213 ▶ Saint Amand les Eaux (XVIII^e siècle)

Lot composé de trois assiettes à décor au chrysanthème peint en bleu et rehauts blancs sur l'aile.

Etat : fêles et éclats visibles.

Diamètre : 23 cm

60 / 100 €



214



215

214 ▶ Saint Amand les Eaux (XVIII^e siècle)

Lot composé de deux assiettes en faïence à bord uni et décor dit à la chrysanthème peinte en camaïeu bleu et rehauts blancs sur l'aile. Marque de la manufacture Fauquez sous la pièce.

Etat : éclats visibles et 1 fêle.

Diamètre : 22.5 cm

50 / 100 €

215 ▶ Saint Amand les Eaux (XVIII^e siècle)

Lot composé de deux saucières en faïence figurant le décor dit à l'Aloès peint en camaïeu bleu.

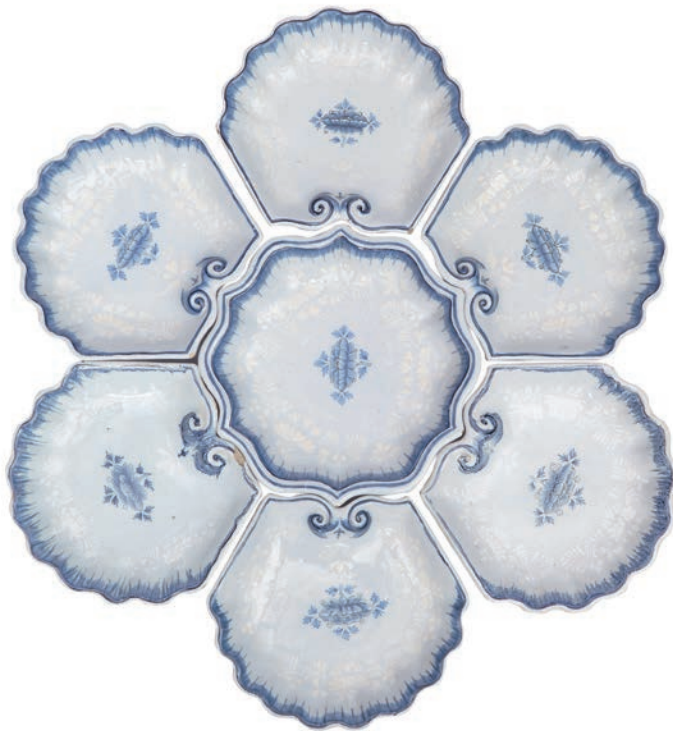
Etat : Un cheveu à l'une et une anse restaurée à l'autre.

Longueur : 20 cm

60 / 100 €



216



217



218

216 ► Saint Amand (XVIII^e siècle)

Paire de rafraichissoirs en faïence à décor au roches percées peints en camaïeu vert

Cheveu et restauration

Modèle semblable au musée de Saint Amand

Dim 18x23 cm

300 / 500 €

217 ► Saint Amand (XVIII^e siècle)

Service dit à mendiant en faïence bleue et blanche composé de sept pièces (un plat central et six ravier) en forme de coquilles Saint Jacques.

Petits accidents, un ravier restauré

Dim. des ravier : 19x22cm

700 / 1 000 €

218 ► Saint Amand les Eaux (XVIII^e siècle)

Rare assiette en faïence à bord uni figurant un décor dit « à la Watteau » peint en polychromie de petit feu sur couverte. Une jatte carrée au même décor publiée dans le livre de madame Bonifas en page 224.

Bon état.

Diamètre : 23 cm

300 / 400 €

219 ▶ Saint Amand les Eaux (XVIII^esiècle)

Une assiette creuse en faïence à décor dit au saule peint en camaïeu bleu et rehauts blanc sur l'aile.

Diamètre : 21.5 cm 50 / 100 €

220 ▶ Saint Amand les Eaux (XVIII^esiècle)

Jatte carrée en faïence à décor au saule et à la barrière peints en camaïeu bleu et cernes noirs.

Etat : bon + On y joint un plat ovale chantourné à décor de fleurs bleues très accidenté.

Longueur : 38 cm de long. 50 / 100 €

221 ▶ Saint Amand les Eaux (XVIII^esiècle)

Lot composé d'une assiette en faïence décorée d'un panier garni peint en bleu et rehauts de blancs. On y joint un saleron à pans coupés et décor de fleurs manganèses.

Etat : Un éclat restauré au saleron

Diamètre : 23cm 60 / 120 €

222 ▶ LYON (XVI^esiècle)

Une chevrette en majolique polychrome à décor de grappes de raisins de type « italo-mauresque ».

Etat : bec, anse et corps anciennement restauré.

Hauteur : 22 cm 400 / 600 €

223 ▶ Deruta, XVII^e siècle

Coupe sur piédouche en faïence polychrome à décor réservé de tour dans un médaillon entouré de grotesques.

Petites égrenures au talon.

Hauteur : 6 cm

Diamètre : 19 cm 600 / 800 €

224 ▶ Delft (XVIII^e siècle)

Pot à pharmacie en faïence camaïeu bleu marqué « Papaver Albi »

XVIII^esiècle

Egrenures

Hauteur : 25 cm

500 / 600 €

225 ▶ Rouen (XVIII^e siècle)

Beau pichet en faïence figurant un personnage coiffé d'un chapeau et tenant d'une main une bouteille et de l'autre un verre. Porte au revers sous la anse l'inscription suivante : « 1728 - Jean Masse Sieur des Nost ».

Etat : une ancienne restauration au bec verseur.

Hauteur : 23 cm

1 000 / 1 200 €

226 ▶ Lille (XVIII^esiècle)

Plateau octogonal sur piédouche en faïence à décor de lambrequins bleus.

Première moitié du XVIII^e siècle

Etat : bon

Diamètre : 27.5 cm

300 / 400€

227 ▶ Faïence (XVII^esiècle)

Petit plat à bord uni en faïence stannifère et décor influencé de la Chine peint en camaïeu bleu de grand feu.

Deuxième moitié du XVII^e siècle

Etat : une ancienne restauration en bordure.

Diamètre : 22 cm

50 / 80 €



222



223



224



225



226



227

228 ▶ Nord de la France (fin XVIII^e siècle)

Un grand plat en faïence stannifère polychrome figurant un oiseau sur un tertre. Revers à émail plombifère.

Etat : un éclat restauré

Diamètre : 36cm

80 / 100 €

229 ▶ Divers (XVIII^e siècle)

Une saucière en faïence française à décor d'oiseau peint en bleu. Etat : un bec verseur restauré. On y joint une assiette à décor de chinois peints en camaïeu vert (copie fin 19^{ème}).

Longueur de la saucière : 21 cm.

50 / 100 €

230 ▶ Rouen (fin XVIII^e siècle)

Corps de fontaine et son couvercle en faïence stannifère à décor polychrome d'ornements Louis XVI. Bon état.

Hauteur : 53 cm

150 / 250 €

231 ▶ Genre de Rouen (fin XIX^e siècle)

Grand vase ornamental en faïence stannifère à décor en camaïeu bleu de lambrequins, fleurs, angelots et insectes.

Marque M sous la pièce.

Bon état

Hauteur : 90 cm

800 / 1 000 €

232 ▶ Rouen (mi XVIII^e siècle)

Lion en faïence polychrome

Base rectangulaire

Egrenures

18 x 23.5 cm

800 / 1 200 €

233 ▶ Lille (XVIII^e siècle)

Statuette de chien assis sur un tertre en faïence polychrome.

Etat : cassé recollé.

Hauteur : 18.5 cm

100 / 150 €

234 ▶ Les Islettes (début XIX^e siècle)

Un plat à décor d'oiseaux branchés peints en polychromie de petit feu. Un Fêle.

Diamètre : 27.5 cm

50 / 100 €

On y joint une saucière en faïence de l'Est (?) du 18^{ème} siècle.

235 ▶ Hollande (XVII^e siècle)

Petit plat godronné en faïence stannifère et décor de chinois en camaïeu bleu.

Diamètre : 16 cm

50 / 80 €

Etat : accidenté



230



231



232



233



236



237



238



239



240



241

236 ► Lille (XVIII^e siècle)

Une assiette à bord uni en faïence stannifère à décor de lambrequins rayonnant peints en bleu. Marque : un A majuscule peint en bleu.

Etat : 1 éclat anciennement restauré.

Diamètre : 23.8 cm

50 / 80 €

237 ► Rouen (XVIII^e siècle)

Pot couvert en faïence à décor camaïeu bleu de feuillage et godrons

Egrenures.

Hauteur : 15 cm

300 / 500 €

238 ► Est de la France (fin XVIII^e siècle)

Une paire de paniers ovales ajourés en faïence à décor polychrome de fleurs.

Etat : bon

Dim : 15x23

100 / 150€

239 ► Bruxelles (XVIII^e siècle)

Soupière de forme baroque en faïence stannifère et décor de fleurs en camaïeu bleu. Mi 18^e siècle. Etat : anciennes restaurations et fêle

Longueur : 43 cm

300 / 400 €

240 ► Est (XVIII^e siècle)

Caisse à oignons en faïence stannifère et décor de fleurs polychromes chatronnées. Manque les deux plaques à tubulures. Marque peinte en noir sous la pièce :

Etat : éclats visibles.

Hauteur : 13.5 cm Larg. : 19.5 cm

100 / 150 €

241 ► Rouen (XVIII^e siècle)

Bassin ovale à côtes droites en faïence et décor de lambrequins peints en camaïeu bleu.

Etat : fêles visibles et un gros éclat en bordure.

Longueur : 41 cm

50 / 80 €

242 ► Lunéville (fin XVIII^e siècle)

Deux piques fleurs en faïence à décor de fleurs et oiseaux peints en camaïeu manganèse. Anciennement attribué à Lensburg.

Etat : 1 fêle à l'un et 3 éclats au second.

100 / 200 €

243 ► Rouen (XVIII^e siècle)

Plat et gourde en faïence à décor polychrome de feuillages, la gourde à décor de fleurs de lys

7.5 x 24 cm et 18 cm

150 / 300€

244 ► Lille (début XVIII^e siècle)

Un vase côtelé en faïence staminifère et décor de lambrequins peints en bleu.

Etat : égrenures.

Hauteur : 15.5 cm

50 / 80€

245 ► Nord de la France (début XVIII^e siècle)

Deux vases en faïence de forme godronnée à décor de fleurs peintes en camaïeu bleu.

Etat : éclats aux cols

Hauteur : 18 cm

100 / 200€



246



247

246 ▶ Italie (XIX^e siècle)

Bol en terre cuite vernissée jaune à décor incisé figurant un oiseau.

Etat : égrenures

Diamètre : 20.5 cm

150 / 200 €

247 ▶ Allemagne

Un encrier en forme de cœur en grès émaillé bleu figurant deux ours et un personnage. Probablement 19^eème siècle.

Etat : accidenté

Longueur : 21 cm

50 / 100 €



248



249

248 ▶ Nord de la France (XIX^e siècle)

Un pichet Jacquot en faïence stannifère polychrome.

Etat : bon

Hauteur : 26 cm

150 / 200 €

249 ▶ Rouen (XVIII^e siècle)

Une bouteille en faïence stannifère à décor en camaïeu bleu.

Etat : bord restauré.

Hauteur : 23.5 cm

50 / 80 €

250 ▶ Angleterre (XVIII^e siècle)

Service constitué de deux cafetières, une théière, un pot à lait couvert et un bol à crème en faïence à émail noir. Décor de fleurs en relief.

400 / 600 €

251 ▶ Christ

Christ en faïence polychrome de grand feu 18^eème ou 19^eème siècle.

Restauration

Il repose sur une croix en ébène et placage d'ébène

Dim du christ 44 x 30 cm

300 / 400 €

252 ▶ Hesdin (XVIII^e siècle)

Plat en faïence à décor camaïeu bleu d'un crucifix

Egrenures

100 / 200 €

253 ▶ Nevers (Fin XVIII^e siècle)

Une assiette à bord uni en faïence à décor figurant un paysage peint en camaïeu jaune dans un médaillon central. Rehauts blancs sur l'aile. Anciennement attribué à Saint Amand (Voir : Jean Rosen, 2011, tome 3, pg 51).

Etat : éclats visibles.

Diamètre : 22.5 cm

40 / 80 €



250



251

254 ▶ Desvres (fin XVIII^e siècle)

Grand plat en faïence à décor polychrome de grand feu figurant des oiseaux branchés.

Etat : bon

Diamètre : 37 cm

200 / 300 €

255 ▶ Samson genre Delft (fin XIX^e siècle)

Paire de petits vases balustres en faïence à décor de style cachemire. Fin du 19^eème siècle. Etat : bon

Hauteur : 18.5 cm

100 / 150 €



256



257



259



260

256 ▶ Samson (Fin XIX^e siècle)

Une paire de vases couverts en porcelaine à décors polychromes d'oiseaux de fantaisie de style tournaisien. Fleurs en relief. Marque en bleu aux épées croisées sous les deux vases.

Etat : petits éclats en bord de col

Hauteur : 24 cm

200 / 300 €

257 ▶ Tournai (Début XIX^e siècle)

Lot de pièces de service en pâte tendre décor "aux cinq bouquets" (petites variantes) terrine (couvercle recollé) Comptoir sur piédouche. Trois plats ovales. Trois plats ronds

1 000 / 1 200 €

258 ▶ Tournai (XIX^e siècle)

Présentoir et ses 8 crémiers en porcelaine tendre à décor à l'épi peint en camaïeu bleu. 19^eème siècle.

Etat : bon

500 / 600 €

259 ▶ Tournai (fin XVIII^e siècle)

Lot en pâte tendre à décor "aux cinq bouquets" composé de : Deux plats oblongs , deux crémiers, un petit sucrier à poudre.

400 / 500 €

260 ▶ Tournai décoré à la Haye

Légumier couvert et son présentoir en porcelaine tendre de Tournai décoré de paysages polychromes peints dans les ateliers de Lyncker à La Haye entre 1776 et 1790. Pièce publiée dans L'Estampille l'Objet d'Art n°277.

Etat : parfait

Hauteur 20 cm, Diamètre : 34 cm

1 500 / 2 000 €

261 ▶ Allemagne

Une petite coupe en forme de feuille de vigne en porcelaine dure allemande et décor de fleurs polychromes.

Diamètre : 11 cm

50 / 100 €

262 ▶ Genre de Sèvres (XIX^e siècle)

Théière en porcelaine à décor floral polychrome. 19^eème siècle. Etat : bon

50 / 100 €

263 ▶ Genre Meissen

Deux sucriers couverts en porcelaine à décors polychromes à la Watteau. Porcelaine fabriquée à Meissen et vendue en blanc. Décors réalisés par un chambellan. Marques aux épées croisées en bleu sous couverte accompagnées d'un coup de meule.

300 / 400€



264

**264 ► Manufacture Impériale de Sèvres
1805-1807**

Une assiette en porcelaine dure de Sèvres figurant « L'enlèvement de Déjanire par le Centaure Nessus ». Marli brun-rouge à 6 rosaces en camaïeu noir et or brun. Peinture exécutée par Jean Georget (1764-1823) peintre à la manufacture. Cette assiette était destinée, dans un premier temps, au «Service Olympique» mais certaines déficiences l'ont faite déclasser. La décoration en dorure du marli est donc restée inachevée. Elle ne fut donc pas jointe au «Service Olympique» offert par Napoléon 1er en cadeau diplomatique au Tsar Alexandre de Russie en 1807. Une assiette du même type présentant le même cas de figure (marli or inachevé et marque de la manufacture de Sèvres partiellement enlevée) se trouve dans les collections du Musée Nationale de la Céramique à Sèvres, elle figure «Hercule au repos» et a été peinte par Perrenot fils (n°Inv. MNC. 1796)

Marques au revers :

1- **M. Imp. de Sèvres** à la vignette en rouge accompagnée du chiffre 7. L'indication M. Imp. à été enlevée.

2- Marque du peintre exécutée en noir et en lettres miniatures près du talon : **georget . pinx.**

Etat : bon

Diamètre : 24 cm

1000 / 1500€

265 ► Sevres (XIX^e siècle)

Deux assiettes en porcelaine polychrome, l'une à décor de pêches, l'autre à décor d'amande douce. Signées et datées 1846.

Diamètre : 24 cm

400 / 600 €

266 ► Bruxelles (début XIX^e siècle)

Bruxelles, atelier de Louis Cretté, vers 1803 : deux assiettes faisant partie du «Service dit du 1er Consul». Décorées d'oiseaux polychromes copiés d'après les planches illustrées de « L'histoire naturelle des oiseaux, de Buffon ». La première figure une « Pie Grièche tachetée de Cayenne » et la seconde une « Variété singulière du Hobreau ». Peintures réalisées vers 1803 dans les ateliers de Pierre Louis Cretté (1758-1813) situés rue de l'Étoile (actuelle rue Ernest Allard) près du Sablon à Bruxelles. Ce service de 100 couverts et réputé constituer de 1100 pièces fut réalisé par Cretté qui projetait de le vendre à Napoléon Bonaparte Premier Consul...peine perdue ! Une partie de ce service se trouve actuellement dans les collections du Musée de la Ville de Bruxelles appelé Musée du Roi.

Etat : 1 petit fêle à l'une

1000 / 1200€

267 ► Amstel

Partie de service à café en porcelaine à décor d'animaux, composée d'une cafetière, quatre tasses, six sous-tasses, un sucrier (manque le couvercle).

150 / 200 €

268 ► Meissen (XVIII^esiècle)

Deux statuettes en porcelaine figurant des personnages chinois. Marques aux épées croisées en bleu sur les tertres.

Etat : une tête recollée et égrèures au chapeau . On y joint une statuette figurant une dame au manchon (Samson, 19ème)

Hauteur : 12 cm

300 / 500 €

269 ► Paris (XIX^esiècle)

Paire de bougeoirs en porcelaine à décor polychrome de fleurs.

Etat : éclats et usures

Hauteur : 30 cm

300 / 400 €



265



266



268



269

PROGRAMME DES VENTES

Samedi 26 Octobre 2019

Vente cataloguée d'art du XX^e siècle

Bel ensemble de tableaux modernes dont certains provenant de l'ancienne collection Philippe LECLERCQ.

Bissière, Rouault, Pignon, Benanteur, Topor, Héliou, Gen Paul, Kijno...

Sculptures:

Mestrovic, Sandoz, Arman, César...

Verreries:

Gallé Daum, Lalique



POLIAKOFF
Composition en Croix, 1953
Gouache
61x43,5 cm
Ancienne collection Philippe LECLERCQ

Estimations gracieuses et confidentielles en vue d'inclure des lots dans cette vente sur rendez-vous.
Tél. : 03.20.12.24.24 – Mail : contact@mercier.com

Mardi 29 Octobre 2019

Vente de vins et spiritueux

Grands crus:

Principalement Bordeaux et Bourgogne dont : Pétrus, Mouton-Rothschild, Margaux, Yquem, Domaine de la Romanée Conti, champagnes et grands alcools.

Expositions publiques :

Le Lundi 28 Octobre de 14h15 à 17h30 et Mardi 29 de 8h30 à 10h
Entier catalogue disponible à l'étude et toutes les photos visibles sur www.mercier.com



Si vous souhaitez inclure des vins ou alcools dans nos prochaines ventes, veuillez contacter notre consultant, Eric DUGARDIN, vice meilleur sommelier de France au 06.18.34.25.10 ou par mail à vin@mercier.com.

Dimanche 1^{er} Décembre 2019

Grand vente cataloguée d'art classique

Objets d'art...

Sculptures...

Tableaux des XVI^e et XVII^e siècle...

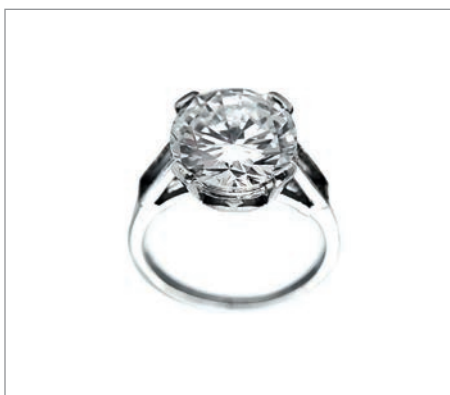
Mobilier...



Suite de quatre sculptures en terre cuite grandeur naturelle

Estimations gratuites et confidentielles en vue d'inclure des lots dans cette vente sur rendez-vous.

Tél. : 03.20.12.24.24 – Mail : contact@mercier.com



Estimations gratuites et confidentielles en vue d'inclure des lots dans cette vente sur rendez-vous.

Tél. : 03.20.12.24.24 – Mail : contact@mercier.com

Lundi 2 Décembre 2019

Vente de bijoux et d'or

Diamants de 1 à 6 cts, Bijoux anciens;
Bijoux signés; Bagues, rubis, saphirs
Émeraudes; Montres

Samedi 14 Décembre 2019

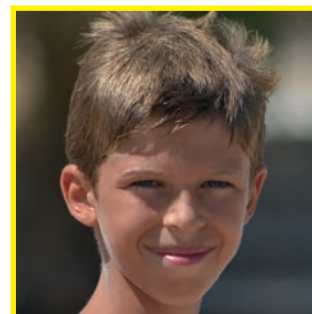
Grande Vente au profit de l'association
Warrior Enguerrand

Grande journée à l'étude Mercier, au profit de la recherche contre les cancers pédiatriques.

Vous pouvez nous aider en offrant un bien, du temps ou vos services qui seront vendus aux enchères. L'intégralité du produit de la vente sera reversée à l'association.

Informations sur le site: www.warriorenguerrand.com

Ou par mail à pdeguines@mercier.com



Vente en préparation :
Vente de collections de timbres poste
et cartes postales



Expertise gratuite sur rendez vous au 0320102424
Expert : Xavier PIGERON

Quelques unes de nos dernières adjudications



Victor Simon - Adjugé 105 000 €



Peter Paul RUBENS - Adjugé 1 300 000 €



*Diamant navette 5,92ct DVVS
Adjugé 215 000 €*

*Une caisse de domaine
de la Romanée Conti
Adjugé 50 000 €*

