

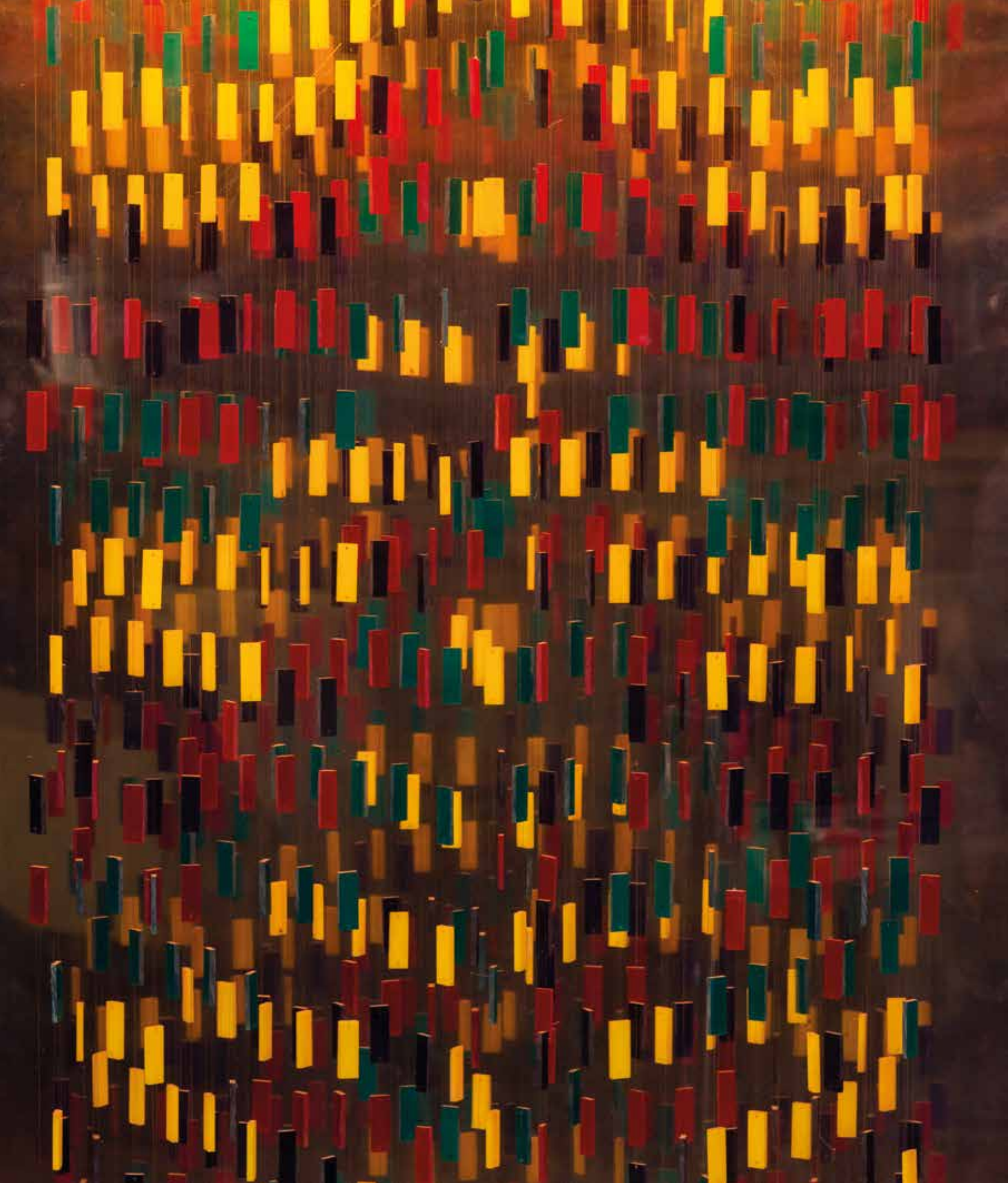


TESSIER **TS** SARROU
& Associés
Commissaires-Priseurs

TABLEAUX & DESIGN

VENDREDI 14 DÉCEMBRE 2018
PARIS • HÔTEL DROUOT • SALLES 16

DROUOT
PARIS



TABLEAUX & DESIGN

VENDREDI 14 DÉCEMBRE 2018
PARIS • HÔTEL DROUOT • SALLES 16

EXPERTS

PBG EXPERTISE
PLAISANCE • BARON • GRALL

les lots 3, 8 à 11, 14 à 17, 25, 28 à 34, 46 à 48, 51,
52, 54, 57, 60 à 63, 112, 113 et 116.
+33 (0)6 10 49 83 38 • contact@pbexpertise.com

Cabinet OTTAVI

les lots 1, 2, 4 à 7, 12, 13, 18 à 24, 26, 27, 35 à 45,
49, 50, 53, 55, 56, 58, 59, 64 à 111, 114, 115, 117 à 146.
+33 (0)1 42 46 41 91 • contact@expertise-ottavi.fr



Exposition publique :

Judi 13 décembre de 11h à 21h
et le matin de la vente de 11h à 12h
Téléphone pendant l'exposition et la vente :
+33 (0)1 48 00 20 16

Vente
à 14h00

Catalogue en ligne

www.tessier-sarrou.com

www.auction.fr

DROUOT
DIGITAL
Live

Hommage à Rosette BIR





1 Eugène BOUDIN (1824-1898)

Étude de pêcheurs, circa 1865

Fusain

Non signé

13,3 x 19 cm

Insolé

500 / 1 000 €



2 Eugène BOUDIN (1824-1898)

Plage à Trouville, vers 1870

Étude à l'aquarelle et crayon conté

Non signé, avec des indications de couleur

14,5 x 22,5 cm

Collé en marges, piqures

2 000 / 3 000 €

Exposition : « Dans la lumière normande 1830-1930 », Deauville,
25 juillet - 25 août 1971.



3 Lucien LEVY-DHURMER (1865-1953)

Berbère au diadème

Pastel, aquarelle et gouache

Signé en bas à droite

43 x 34 cm

2 500 / 3 000 €



4 Georges STEIN (1870-1955)

Tuileries animées

Aquarelle, signée en bas à gauche et située Paris.

38 x 55 cm

1 500 / 2 000 €

Georges Stein est le peintre des années 1900 et restitue avec brio l'atmosphère des rues parisiennes, comme celles de Londres ou de Monte-Carlo, dans une palette vive et riche en couleurs. Ses sujets sont plaisants, bien composés, les monuments rendus avec véracité, les personnages élégants et il se dégage de ses peintures, comme de ses gouaches, les charmes de la Belle époque.



5 Albert LEBOURG (1849-1928)

Neige en auvergne, 1913

Huiles sur toile, signée et datée en bas à droite

50 x 73 cm

2 000 / 3 000 €

Un certificat du Comité Wildenstein sera remis à l'acquéreur.



6 Armand GUILLAUMIN (1841-1927)

Madeline et Marguerite, les filles de l'artiste, vers 1894

Pastel

Signé en bas à droite

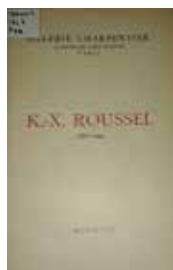
47 x 62 cm

6 000 / 8 000 €

L'œuvre sera reproduite dans le second volume du Catalogue Raisoné Armand Guillaumin actuellement en préparation par le Comité Guillaumin.

Le certificat d'authenticité par le Comité Guillaumin en date du 11 avril 2018 sera remis à l'acquéreur.

Bibliographie : Une étude de même sujet est reproduite dans Christopher Gray, « Armand Guillaumin », Roto-Sadag, 1991, p. 175, ill. 30.



7 Ker Xavier ROUSSEL (1867-1944)

Fontaine de Jouvence, 1922

Peinture sur papier marouffé sur toile

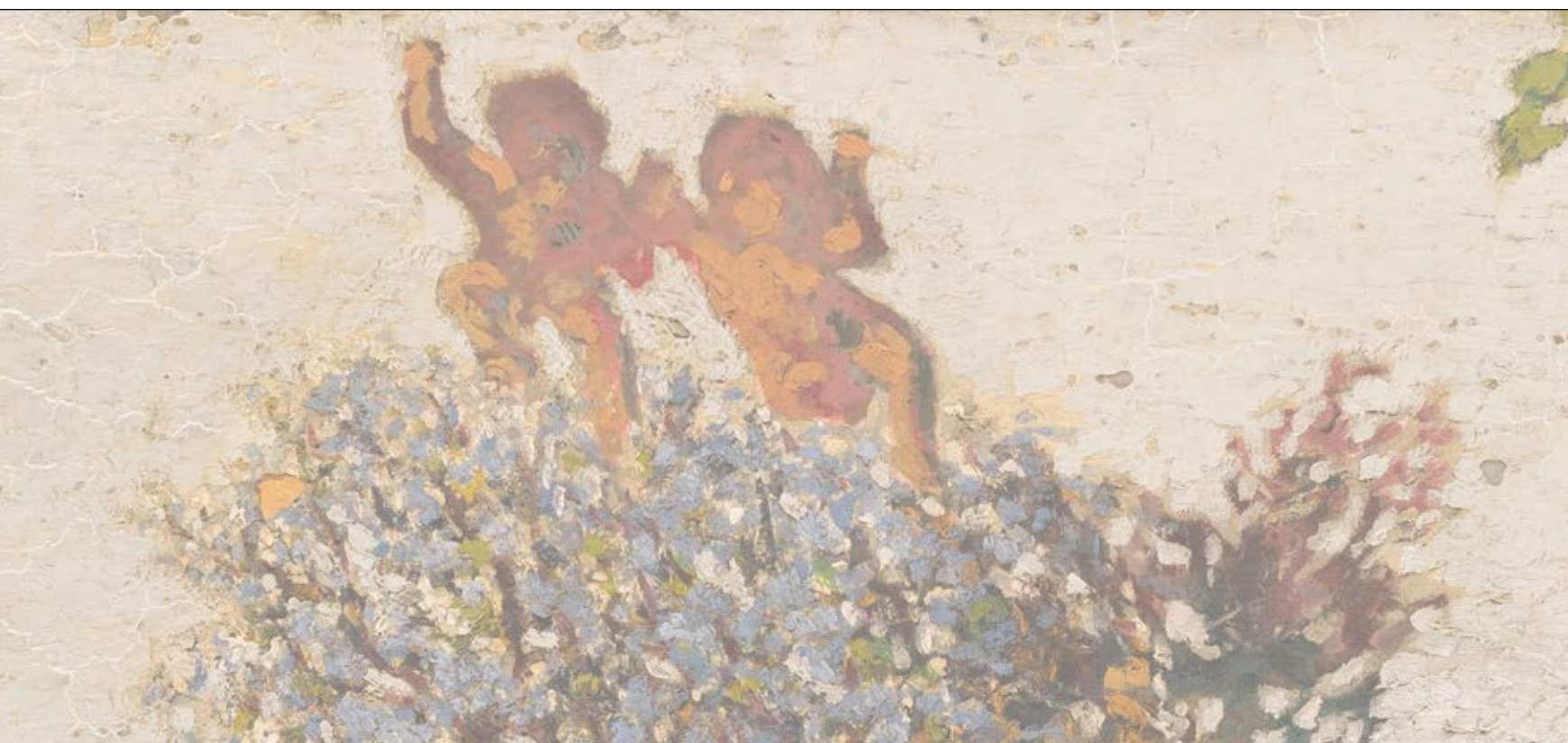
Non signée

110 x 160 cm

Craquelures visibles.

10 000 / 15 000€

Exposition : Paris, Galerie Charpentier, « Roussel », 1947, n° 63
(étiquette au dos).





8 **Auguste HERBIN** (1882-1960)

Nature morte à la cruche, 1909

Signé en bas à gauche

81 X 65 cm

(saute de peinture en haut à gauche)

12 000 / 15 000 €

Bibliographie : reproduit au catalogue raisonné
« Herbin et son œuvre » par Geneviève Claisse
sous le N°199 page 314

Auguste Herbin, peintre, dessinateur, sculpteur et théoricien de l'art a étudié à l'École des Beaux-Arts de Lille avant de s'installer à Paris où il a côtoyé tout d'abord les impressionnistes puis les Fauves.

Il était le voisin d'atelier de Braque et de Picasso et étudia également le cubisme dont l'influence l'incite à créer ses premières toiles cubistes dès 1913. Ses travaux et recherches aboutissent à une phase géométrique non-figurative vers 1917, puis tendent peu à peu vers le constructivisme.

Par la suite, l'étude du Trecento italien va conduire Herbin, dans les années 1938, vers une peinture dite « concrète » composée de formes géométriques simples avec des aplats de couleurs pures.

En 1946, il conçoit l'« alphabet plastique », un système de composition reposant sur la structure des lettres et qui constitue le fondement de l'organisation de ses toiles.

Le tableau que nous vous présentons daté dans le catalogue raisonné de l'artiste de 1909 peut être considéré comme une œuvre de transition et son esprit précurseur se situe entre la période fauviste de l'artiste et le cubisme qu'il recherche.

1909 est également la date à laquelle Herbin rencontre Pablo Picasso et Georges Braque au Bateau-Lavoir à Paris.

Ses œuvres sont aujourd'hui exposées dans de nombreuses collections privées et musées à travers le monde et sont très recherchées des collectionneurs et amateurs.







9 Suzanne ROGER (1899-1986)

Le Village, 1922

Huile sur toile

Signée en haut à gauche

Etiquette de la galerie Simon au dos

61 x 38 cm

2 000 / 3 000 €

10 André BEAUDIN (1895-1979)

Repos dans un sous-bois

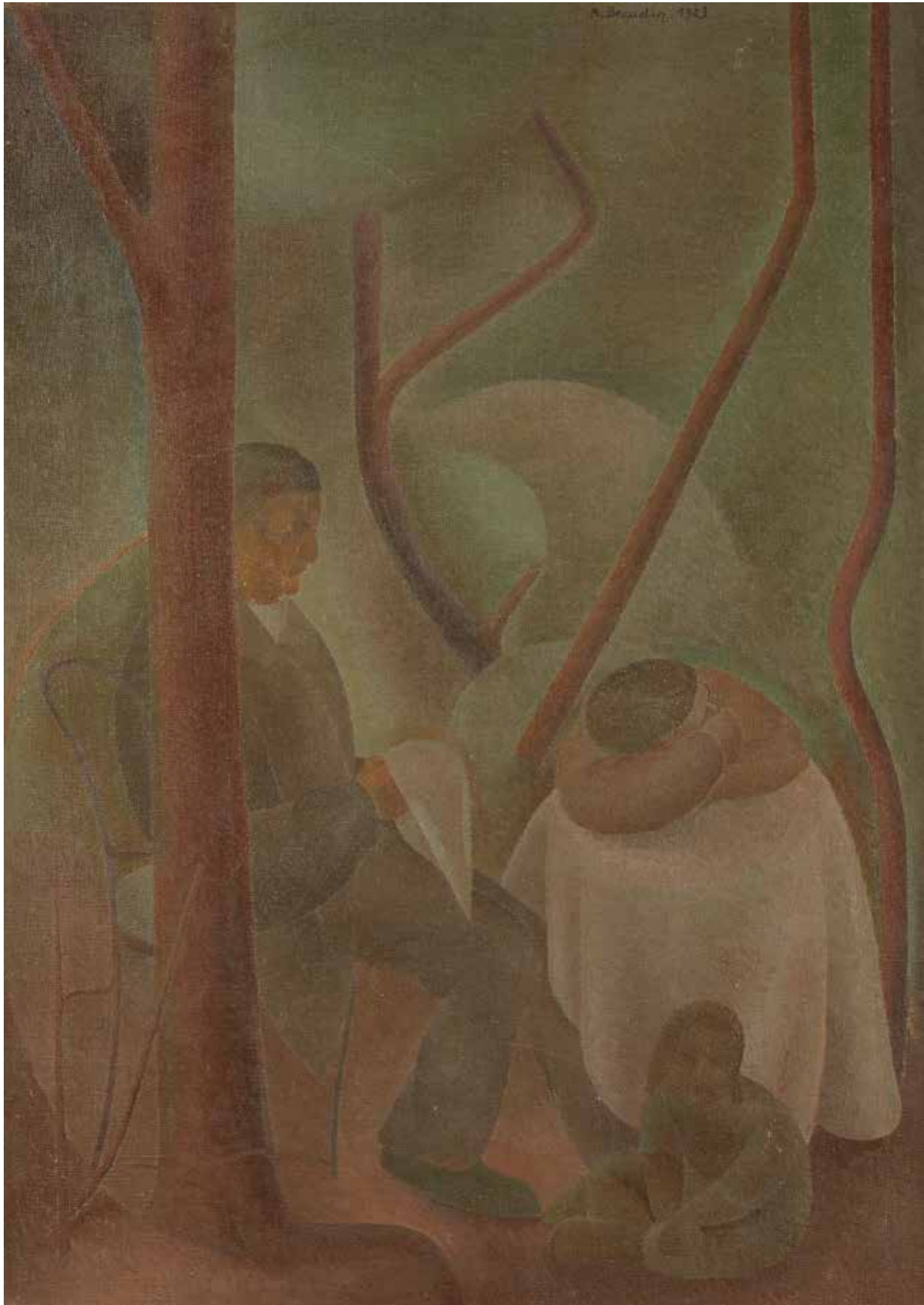
Huile sur toile.

Signée et datée 1923 en haut à droite

65 x 46 cm

4 000 / 6 000 €

Monsieur Patrick-Gilles Persin nous a aimablement confirmé l'authenticité de cette œuvre.



11 Boleslas BIEGAS (1877-1954)

Titan nébuleux

Huile sur toile, signée en bas à droite

206 x 130 cm

20 000 / 30 000 €

Boleslas Biegas est un peintre, auteur dramatique et sculpteur symboliste franco-polonais.

Il est considéré comme un artiste à l'imagerie sombre et spirituelle et pratiquant un art empreint de symbolique cosmologique et philosophique.

La peinture monumentale que nous vous présentons, est issu d'une rare série d'œuvres intitulée « Titan Nébuleux ».

Ce tableau « sphériste » est inspiré par des recherches de Biegas en matière de Cosmologie.

C'est une œuvre importante, contemporaine des autres mouvements avant-gardistes de ce début du XXème siècle qui dévoile l'univers mystérieux et indéchiffrable de l'artiste.







12 Miçao KÔNO (1876-1954)
Femme de profil, 1930
 Huile sur toile
 Signée en haut à gauche et datée
 Contresignée au dos
 30 x 24 cm
 Quelques craquelures.
 1 000 / 1 500 €
 Provenance : Famille de l'artiste.



13 Miçao KÔNO (1876-1954)
Femme au bracelet de perles, 1930
 Huile sur toile
 Signée en bas à droite
 38 x 27 cm
 Quelques craquelures.
 1 000 / 1 500 €
 Provenance : Famille de l'artiste.

14 Miçao KÔNO (1876-1954)
 Portrait de jeune femme au bouquet de fleurs
 Huile sur toile
 Signée et daté en bas à gauche Miçao Kono XXXV
 et signature japonaise en dessous
 35 x 24 cm
 3 000 / 4 000 €





15 René BESSERVE (1883-1959).

Les amants

Huile sur toile

Signée en bas à gauche

35 x 27 cm

1 000 / 1 200 €



16 Sei KOYANAGUI (1896-1948)

Tête de femme

Huile sur carton

Signée en haut à droite et au dos

(Chocs et légers manque en bordure)

47 x 47 cm

600 / 800 €

17 Nando NAKAMURA (1905-1981)

Nu assis de trois quart

Gouache sur papier

Signée en bas à droite

92 x 65 cm

600 / 800 €

Provenance : Collection privée Paris





18 Antoine Malliakaris MAYO (1905-1990)

Ma dame, 1929-30

Huile sur panneau

Signé en bas à droite

Contresigné, titré, daté, numéroté 199 et situé Paris au dos

23,5 x 33,5 cm

7 000 / 8 000 €

Provenance :

Galleria Annunciata, Milan (étiquette au dos).

Vente de l'atelier Mayo, lot 4, reproduit p. 3 du catalogue, Drouot, 06/11/2002.

Exposition : Reproduit p. 45 dans le catalogue « Le Grand Jeu et surréalisme » du Musée des beaux-arts de Reims, 2004.

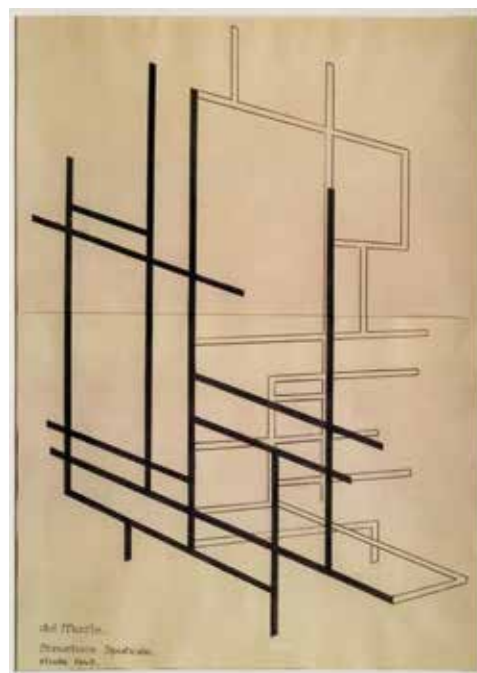
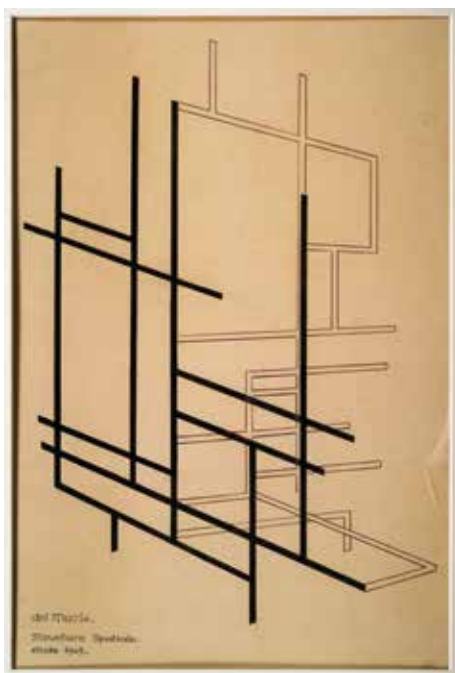


Né au Caire, Mayo gagne Paris où règnent alors les surréalistes sous l'égide d'André Breton. S'il est influencé par ce mouvement, il n'y adhèrera pas, lui préférant un groupe parallèle « Le grand jeu », actif de 1928 à 1932. Comme on ne se déteste bien qu'en famille Daumal, un des chefs de file du « Grand jeu » se coupera d'André Breton après le procès que ce dernier intente à son mouvement en 1929. Le but du groupe fut principalement d'indiquer la « voie », de « se penser spirituellement tout puissant » et de « se soumettre au hasard ». Quelquefois pour s'assurer du courage d'un des membres, on lui proposait le jeu de la roulette russe, une balle réelle dans un barillet de six coups. Toute la troupe se rendait alors dans le jardin de la « Patte d'Oie » à Reims pour assister à l'évènement. Étonnamment, aucun mort ne fut à déplorer.

Source : « Le grand jeu », Musée de Reims, vente d'atelier de Maître Le Mouel, 2002.

Félix DEL MARIE (1889-1952)

Félix Del Marle fut Secrétaire Général du Salon des Réalités Nouvelles en 1947. Le livret n° 1 de l'exposition décrit ainsi les convictions des artistes adhérents à ce mouvement géométrique : « Obéissant désormais aux seules lois de la composition pure, l'artiste ne cessera pour autant d'exprimer la réalité, mais une « réalité totale » - c'est-à-dire permanente, synthétique, recréée par l'esprit. [...] Il ouvrira en outre au spectateur des perspectives infinies, des possibilités innombrables que seul le monde de ses rêves lui paraissait recéler jusqu'alors. »



19 Félix DEL MARIE (1889-1952)

Structure spatiale, 1949

Encre sur deux feuilles de papier réunies

Signé, daté et titré « étude » en bas à

gauche

52 x 36 cm

500 / 700 €

Bibliographie : Reproduit dans le catalogue d'exposition « L'abstraction géométrique » au Château de Tours en juillet 2007. L'ouvrage sera remis à l'acquéreur

20 Félix DEL MARIE (1889-1952)

Composition géométrique, 1947-1948

Fusain, pastel, rehauts de craie sur papier

calque

Signé en bas à droite

32 x 22 cm

Pliures

400 / 600 €

Exposition : « Félix Del Marle » à la galerie Drouart, Paris, 1989

21 Félix DEL MARIE (1889-1952)

Structure spatiale, 1949

Encre sur papier

Signé, daté et titré « étude » en bas à gauche

52 x 36 cm

Petite déchirure en marge.

500 / 700 €

Bibliographie : Reproduit dans le catalogue d'exposition « L'abstraction géométrique » au Château de Tours en juillet 2007.

22 Félix DEL MARIE (1889-1952)

Banderilles, 1931

Huile sur toile

Signé, titré, situé Saragosse et daté en haut à gauche

Signé, daté et annoté « Banderilles » au dos

102 x 68 cm

Écaillures

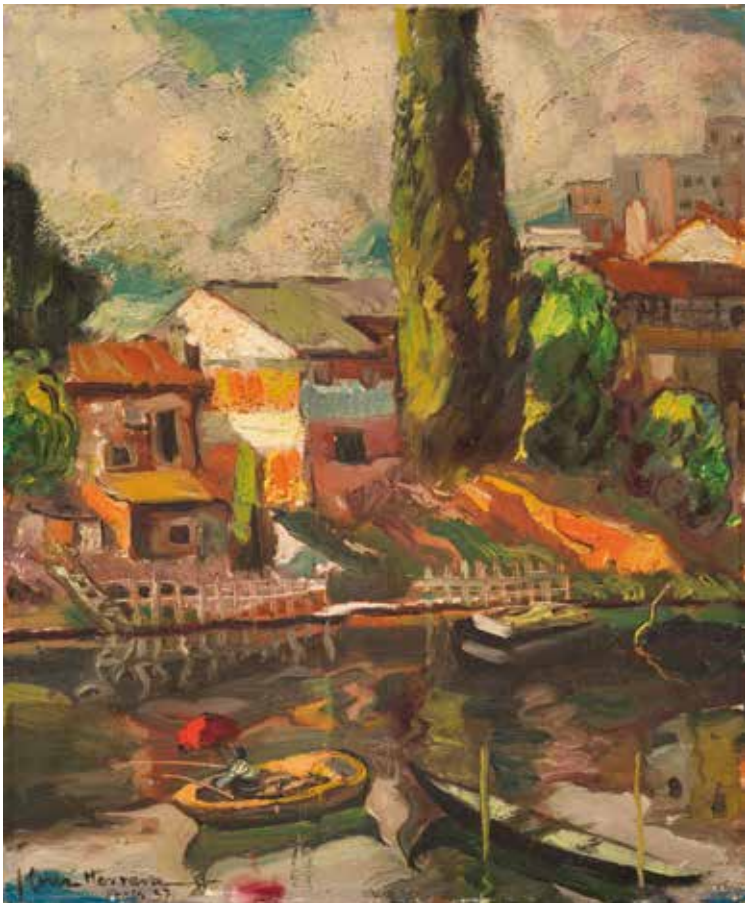
4 000 / 6 000 €

Exposition : 1932, exposition personnelle de Félix DEL MARLE, Hôtel des Architectes, Lille, sous le n° 2.

Bibliographie : Le tableau est à rapprocher de « Ignacio le Picador », peint aussi à Saragosse et fait partie d'un ensemble de toiles sur la tauromachie.

Source : Félix del Marle, « avant-garde » catalogue d'exposition de la Galerie Drouart à Paris, 1989, « Ignacio le Picador » reproduit.





23 Maurice de VLAMINCK (1876-1958)

Le hameau, circa 1940

Encre

Signé en bas à gauche

12,5 x 17 cm à vue

Insolé

1 500 / 2 000 €

24 Marcel COSSON (1878-1956)

Le foyer de l'Opéra

Huile sur toile

Signé et daté en bas à droite

33 x 46 cm

800 / 1 000 €

25 Jose Cruz HERRERA (1890-1972)

Vue de Paris, 1937

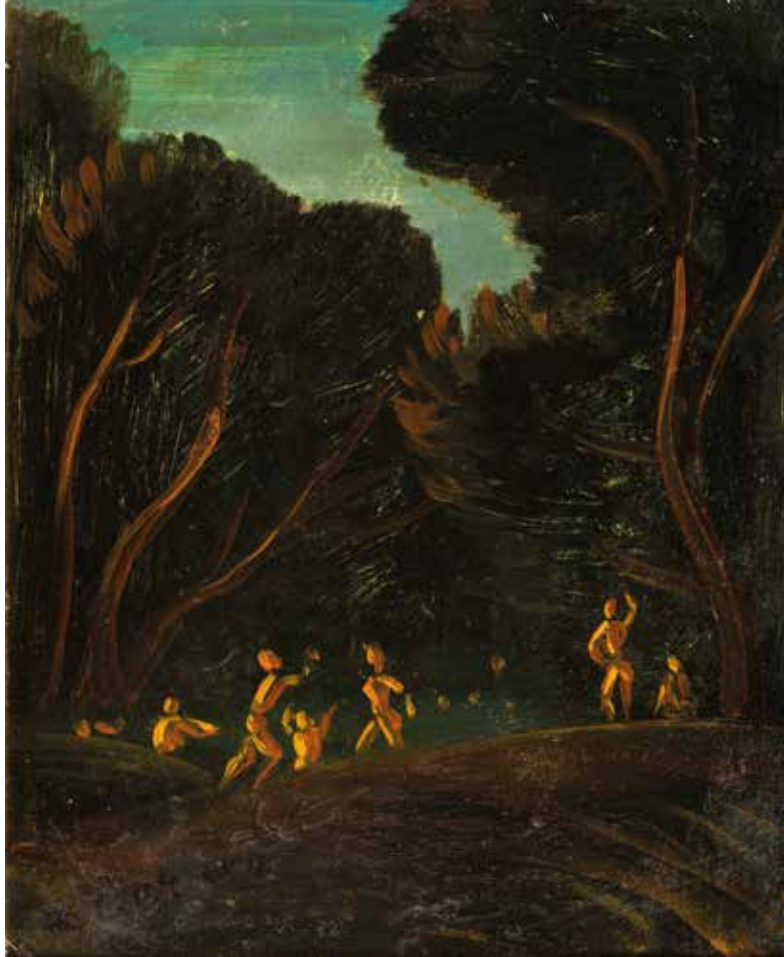
Huile sur toile

Signée, situé et daté « Cruz Herrera Paris 37 »

45 x 37 cm

800 / 1 200 €

26 André DERAÏN (1880-1954)
Baigneuse, circa 1940
Huile sur carton fin marouffé sur toile
Signé en bas à gauche
24 x 19 cm
2 000 / 3 000 €



27 André DERAÏN (1880-1954)
Tête de jeune fille, circa 1940
Huile sur toile marouffée
Signé en bas à droite
16 x 11,5 cm
1 500 / 2 500 €





28 Leonor FINI (1908-1996)
Les comédiens
Technique mixte sur canson
Signée en bas à droite Leonor Fini
43 x 34 cm
2 500 / 3 000 €



29 Leonor FINI (1908-1996)
Le comédien
Technique mixte sur canson
Signée en bas à droite Leonor Fini
Etiquette de la galerie de Vuyst
37 x 29 cm
2 000 / 2 500 €



30 Henri GOETZ (1909-1989)

Sans titre, 1935/1936

Huile sur papier marouffé sur toile

Signée en bas à gauche

37,5 x 54,5 cm

4 000 / 6 000 €

Bibliographie : « Goetz », catalogue raisonné, Frédéric Nocéra Paris 2001,
Tome 1, 1930-1960, numéro 28, p.95

31 Marcel DELMOTTE (1901-1984)

Personnages antiques, 1943

Huile sur toile

Signée et datée en bas à gauche « M. Delmotte 43 »

183 x 122 cm

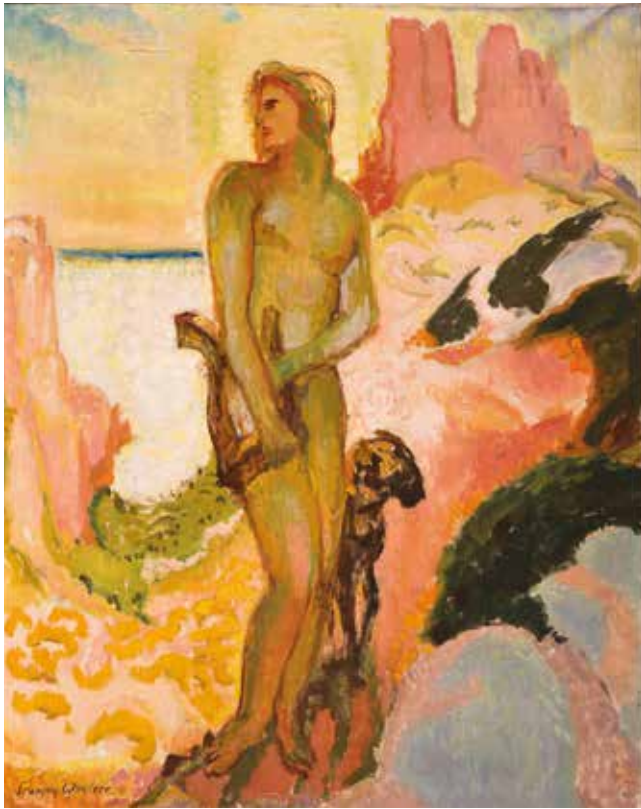
10 000 / 15 000 €

Né en 1901 à Charleroi, Marcel Delmotte débute dans la vie en tant que peintre en bâtiment et apprend l'art du dessin en autodidacte. Empreint de classicisme, il s'attache à la représentation du nu et s'inspire pour ses compositions des artistes du Quattrocento tels que Piero della Francesca et Paolo Uccello.

Il traite des sujets ambitieux, souvent dans des oeuvres de grandes dimensions, où se mêlent références mythologiques, historiques et paysages imaginaires faisant ainsi écho aux surréalistes. Les sols de dallages en damiers qui apparaissent ici sont caractéristiques de son oeuvre et servent d'appui à un ordonnancement complexe du mouvement des personnages, dans une scène où il introduit mystères et symboles.







32 François QUELVEE (1884-1967)

Apollon et sa lyre

Huile sur toile

Signée en bas à gauche

81 x 65 cm

800 / 1 000 €



33 Jean MARTIN-ROCH (1905-1991)

Femme à la guitare, vers 1950

Huile sur panneau

Signée en haut à gauche

73,5 x 54 cm

1 500 / 2 000 €



34 **Marc DU PLANTIER** (1901-1975)

Nu allongé sur la plage, 1947

Huile sur toile

Signée et datée M. du Plantier, 1947

(petit repeint au centre et usures)

97,5 x 163 cm

8 000 / 10 000 €

Bibliographie : Yves Badetz, « Marc Du Plantier », Editions Norma 2010, page 304 pour une reproduction du tableau « in situ ».



Sigismund KOLOS VARY (1899-1983)

En Hongrie, Kolos Vary étudie aux Beaux Arts de Budapest avant de voyager en Europe et de se fixer à Paris où il reçoit des commandes pour dessiner réclames et publicité. Dans ses premières peintures on perçoit l'influence du surréalisme alors très en vogue.



35 Sigismund KOLOS VARY (1899-1983)

L'atelier du sculpteur, 1939

Huile sur toile

Signé et daté en bas à droite

130 x 96 cm

Manques sur les bords

2 000 / 3 000 €

Provenance : Famille de l'artiste



36 Sigismund KOLOS VARY (1899-1983)

Le mythe de Pégase, 1948

Huile sur toile

Signé et daté en bas à droite

92 x 73 cm

1 000 / 1 500 €

Provenance : Famille de l'artiste

37 École CUBISTE, XXe siècle
Sculpture cubisante, maquette
Plâtre patiné
Signé « A. Бабичев » et annoté « MAKET »
38 x 15 x 14 cm
2 000 / 2 500 €



38 Léon BORGEY (1888-1959)
Femme assise jambe croisée, création 1949-1950
Bronze patiné
Signé et justifié sur 8 ex.
Fonte posthume, cachet du fondeur « Fonderie de la Plaine »
55 x 37,5 x 25,5 cm
1 500 / 2 000 €
Bibliographie : Reproduit dans « Borgey sculpteur 1888-1959 »,
Galerie Jacques de Vos, Paris, 1991, p. 36.





39 Franz PRIKING

Nature morte

Technique mixte sur papier marouffé sur bois

Signé en bas à droite

44 x 55 cm

400 / 600 €



40 Hugues Claude PISSARRO (né en 1935)

Les quais, 1960

Encre et peinture

Signé et daté en bas à droite

27 x 46 cm

300 / 400 €

41 Angel ZARRAGA (1886-1946)

Femme allongée

Encre sur papier

Signée en bas à droite avec un envoi

20 x 26 cm

Manque angle en bas à gauche

300 / 400 €



42 Jean JANSEM (1920-2013)

Femme de profil

Fusain, pastel, crayon, frottage

Signé en bas à droite

84 x 49 cm

1 500 / 2 000 €



43 Bernard BUFFET (1928-1999)

Le clown fond vert, 1960

Lithographie cinq couleurs

Signé, justifié EA en marge. Editions David et Garnier, Sorlier imprimeur

71,5 x 63,5 cm

Mouillures en marge basse

300 / 500 €

Bibliographie : Reproduit dans « Lithographie de Buffet », imprimeur Draeger, 1979, p. 36, n° 22, qui indique 175 épreuves numérotées sur vélin d'Arches, quelques épreuves d'artiste.

44 Bernard BUFFET (1928-1999)

Les Stupra de la série Jeux de Dames, années 1970

Lithographie en noire

Justifiée en marge 17/30

75 x 57 cm

400 / 600 €

Notre lithographie est extraite du portfolio





45 Arthur AESCHBACHER (né en 1923)

Composition, 1957

Huile sur toile

Signé et daté au dos

81 x 60 cm

2 000 / 3 000 €

Un certificat signé par l'artiste confirmant l'authenticité sera remis à l'acquéreur.

D'origine suisse, Arthur Aeschbacher étudie à Paris à la Grande Chaumière, à l'Académie Julian, puis dans l'atelier de Fernand Léger. Dans notre tableau, qui date de la première manière de l'artiste, on retrouve l'enseignement de ce Maître dans l'agencement des volumes, la rigueur des traits, le cernage des formes et la composition des plans.



46 Alfred RETH (1884-1966)

Visage

Huile et sable sur toile

Signée à l'encre au dos

61 x 50 cm

(Craquelures et manques en bas)

1 500 / 2 000 €



47 Louis PONS (né en 1927)
En rade, 1980
Technique mixte, assemblage de matériaux divers
Signée, située, filtrée datée au dos
118 x 81 cm
2 500 / 3 000 €





48 Jorge CAMACHO (1934 - 2011)
Personaje Acosado
Huile sur toile
Signée, titrée et datée au dos Paris 60 - II
116 x 88 cm
3 000 / 4 000 €

49 Antoni CLAVÉ (1913-2005)
Poisson, circa 1959
Huile et rehauts de pastel sur papier marouffé sur panneau
Signé en bas à droite
56 x 76 cm
7 000 / 8 000 €
Bibliographie : À rapprocher du tableau de même sujet et de même datation reproduit p. 1 dans la monographie éditée par le Musée d'Art Moderne de la Ville de Paris en 1978.



50 Edgard PILLET (1912-1996)

Altar, 1947
Huile sur toile
Signé en bas à droite
53 x 73 cm

1 500 / 2 000 €

Edgard Pillet est un des membres éminents de la nouvelle peinture abstraite qui se développe dans l'immédiat après-guerre.

Impossible en quelques lignes de retracer sa longue carrière, notons simplement qu'en 1950 il est le secrétaire général de la revue d'avant-garde « Art d'Aujourd'hui » et fonde l'atelier d'Art Abstrait.

L'artiste prépare aussi sa grande exposition à la Galerie Denise René qui aura lieu en 1951.



51 Edgard PILLET (1912-1996)

Clown, 1959
Huile sur panneau
Signée en bas à gauche « Pillet 59 »
et au dos « Clown - e.pillet »
70 x 55 cm

1 200 / 1 500 €

Provenance : Vente Digard Drouot le 19 mars 2006

52 Edgard PILLET (1912-1996)

Creuset

Résine moulée patinée noire

128 x 38 cm

2 500 / 3 000 €

Provenance : Vente Digard Drouot le 19 mars 2006



Nasser ASSAR (1928-2011)



Nasser Assar est né en 1928 à Téhéran dans une famille de lettrés baignée de poésie et de philosophie. Il étudie aux Beaux Arts de sa ville natale de 1950 à 1953, date à laquelle il gagne Paris et s'y installe.

En 1955, Assar expose à la galerie Prisme des œuvres que le critique d'art Julien Alvar, chantre du mouvement, qualifie de « nuagiste ». Cette insurrection contre la forme sera définie ainsi par le critique « d'une nature sans limite à une peinture sans borne ». Messagier, Laubiés, Duvillier, Benrath y adhèrent.

En 1958, Assar découvre la calligraphie chinoise lors des visites qu'il effectue au Musée Cernuschi. Notre tableau, exécuté en 1959, s'inspire largement de cet apport de l'art asiatique, pour lequel le but premier d'un tableau n'est pas de décorer un mur ou d'afficher une ressemblance matérielle mais de révéler la nature du beau, la synthèse d'un paysage, la personnalité de l'artiste et de percevoir les émotions ressenties.

A partir de 1960, les expositions personnelles se succèdent : « Antagonisme » au Musée des Arts Déco, Lincoln Galleries à Londres en 1961, où Assar se lie d'amitié avec Bacon.

En 1962, l'artiste retourne en Iran pour retrouver son père après neuf ans d'absence. Ce voyage sera une nouvelle source d'inspiration.

En 1962-64 il expose à la Galerie Smith à Bruxelles. A compter de cette date et suite à sa rencontre avec Yves Bonnefoy, les signes calligraphiques évoluent vers des motifs identifiables, principalement végétaux, sous l'influence du poète qui définit le fond du tableau comme « le ciel » et les caractères comme des « silhouettes ou des branchages ».

En 1966, Upper Grovesnor Galleries à Londres l'expose avec succès. En 1971 Patrick Waldberg, le critique d'art, écrit la préface de son exposition personnelle.

A partir de 1990, l'artiste se consacre essentiellement à l'estampe. En 2009, la galerie Christophe Gaillard organise une rétrospective et publie une monographie. La galerie Laurentin rend un hommage à l'artiste en 2018.

53 Nasser ASSAR (1928-2011)

Abstraction, 1959

Huile sur toile

Signé et daté en bas à gauche

130 x 89 cm

8 000 / 12 000 €

Provenance : Collection du peintre Sigismond Kolosvary





54 Guido STRAZZA (né en 1922)

Composition abstraite, 1960

Technique mixte sur toile

Signée et datée en bas à gauche

81 x 101 cm

1 000 / 1 500 €

Provenance : Collection privée Paris



55 Avshalom OKASHY (1916-1980)

Sans titre, 1961

Huile sur toile

Signé et daté indistinctement vers le bas

61 x 50 cm

Manque en haut à droite.

400 / 600 €

Né en Israël dans une famille traditionnelle Yéménite, Okashy est initié à l'art par son grand-père orfèvre. Par la suite l'artiste rejoindra les peintres Zaritsky et Aroch et fondera avec eux le groupe « New horizons ». Le musée de la vieille ville d'Akko en Israël conserve des œuvres de cet artiste.

56 Geza SZÓBEL (1905-1963)
Composition au fond blanc, circa 1955
Huile sur panneau
Signé en bas à droite
118 x 93 cm
1 500 / 2 000 €



57 Géza SZÓBEL (1905-1963)
Composition abstraite
Huile sur isorel, Signée en bas à gauche
99 x 80 cm
1 000 / 1 500 €



Roger DESSERPRIT (1923-1985)

En 1949, Desserprit rencontre Carmelo Arden Quin, le fondateur sud-américain du mouvement MADI par l'intermédiaire de Vieira da Silva. Cette dernière reçoit les artistes d'Avant garde dans son atelier chaque samedi (Arp, Herbin, Marcelle Cahn, Seuphor, Pevsner, Kupka, Sonia Delaunay...). La première exposition d'importance à laquelle Desserprit participe fut organisée par Colette Allendy, et elle fut suivie en 1950 par le Salon des Réalités Nouvelles avec pour compagnie Bresciani et Charchoune. En 1951, Desserprit adhère au « Groupe Espace », qui préconise « un art dont la conception et l'exécution s'appuient sur la simultanéité des aspects dans les trois dimensions non suggérées, mais tangibles ».



Dos de l'oeuvre



58 Roger DESSERPRIT (1923-1985)
Composition géométrique, 1954
Métal, cuivre, aluminium, peinture
Signé au dos et daté
163 x 110 cm
Reprise à la peinture couleur brique.
4 000 / 6 000 €



59 Roger DESSERPRIT (1923-1985)

Composition convexe, circa 1954

Métal, cuivre, aluminium, peinture

Non signé

95 x 130 cm

Reprise à la peinture.

4 000 / 6 000 €



60 Aurélie NEMOURS (1910-2005)

Composition

Huile sur toile

Signée au dos Nemours 62

27 x 22 cm

3 000 / 4 000 €

Provenance : Atelier de l'artiste

61 Yolande FIEVRE (1907-1982)

Composition abstraite

Technique mixte sur papier

23 x 17 cm

600 / 800 €

62 Yolande FIEVRE (1907-1982)

Composition abstraite

Technique mixte sur papier

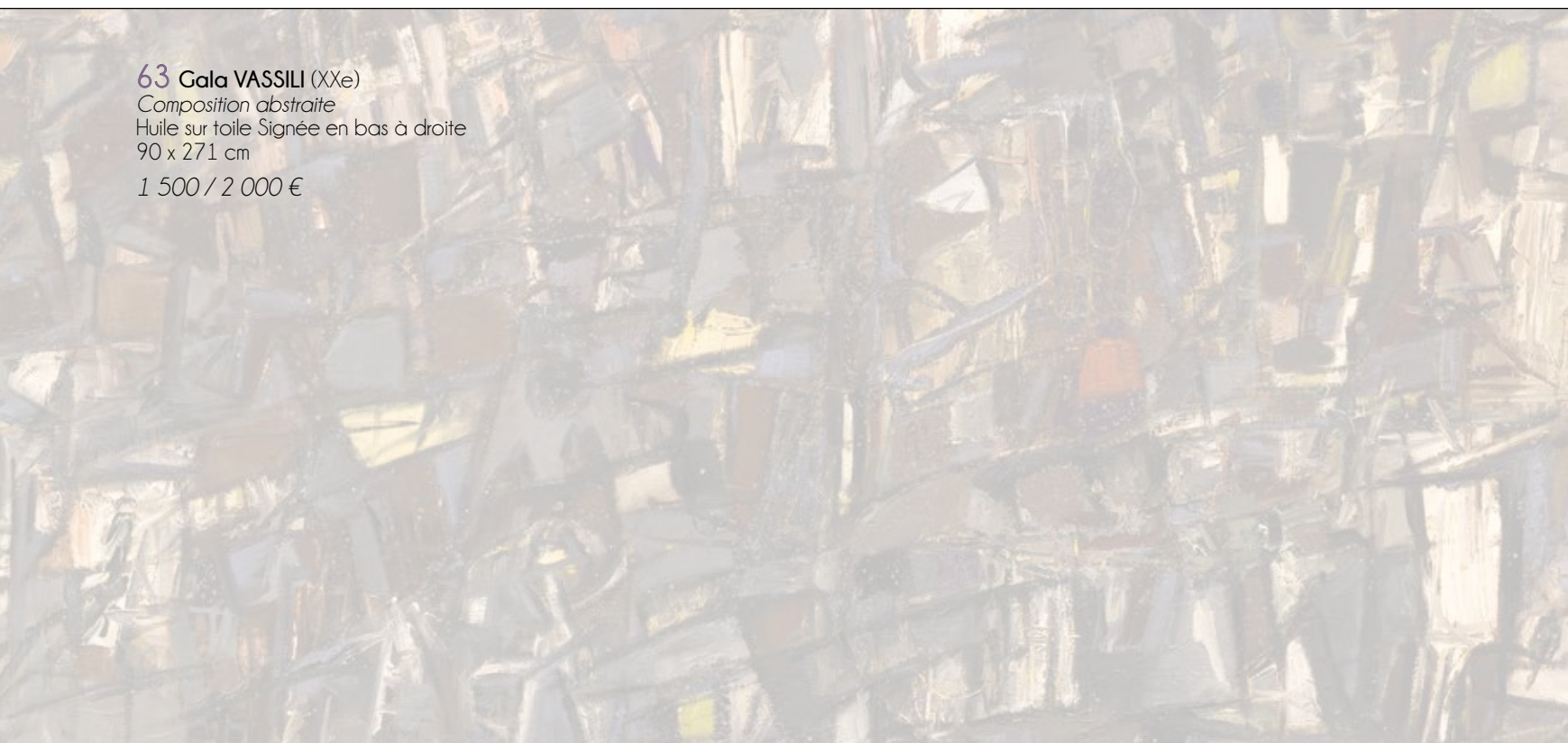
23 x 17,5 cm

600 / 800 €



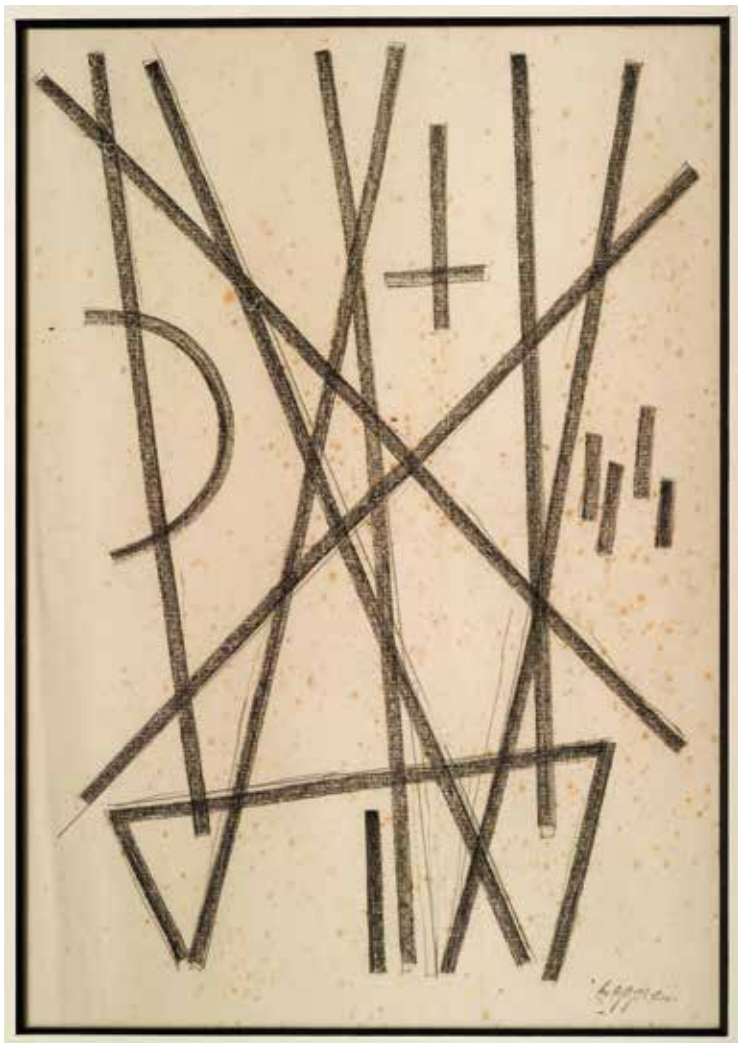


63 Gala VASSILI (XXe)
Composition abstraite
Huile sur toile Signée en bas à droite
90 x 271 cm
1 500 / 2 000 €



Jean LEPIEN (1910-1991)

Voici ce qu'écrivit Leppien à l'occasion du premier Salon des Réalités Nouvelles en 1947 : « Rendre visible un monde qui a ses lois, que nous connaissons ou ressentons, un monde qui est la création de l'esprit esthétique comme la machine est une création de l'esprit technique. De traduire en formes et couleurs pures un état d'âme, ou un état d'esprit, dépouillé des associations littéraires, comme la musique pure est dépouillée des paroles de la chanson. »



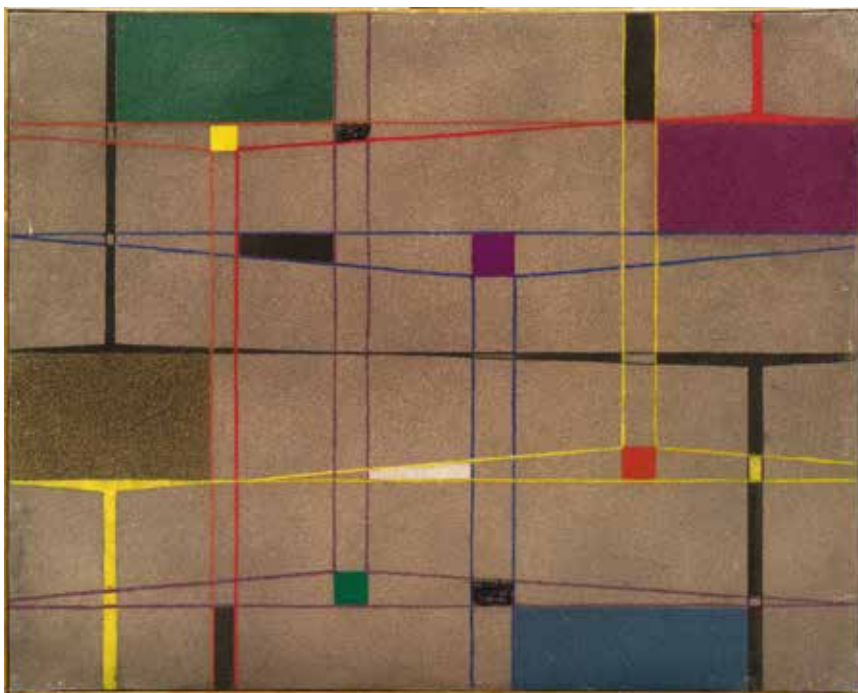
64 Jean LEPIEN (1910-1991)
Confrontation géométrique
Fusain
Cachet de la signature en bas à droite
44 x 30 cm
Piques
500 / 600 €



65 Jean LEPIEN (1910-1991)
Forme abstraite
Peinture, monotype IV
Monogrammé en bas à droite
27 x 10 cm
200 / 400 €



66 Jean LEPIEN (1910-1991)
Composition, 1951
Encre, aquarelle sur papier, monotype
Avec un envoi au dos
18 x 15 cm
200 / 300 €



67 Aldo MENGOLINI (né en 1930)

Spazio, 1959

Huile, sable, technique mixte sur toile

Signé, daté et titré au dos

80 x 100 cm

500 / 700 €

Peu d'informations nous sont parvenus sur cet artiste italien qui préconise une vision géométrique, tempérée par la fantaisie des formes, des traits et des matières.

68 Aldo MENGOLINI (né en 1930)

Forma nera

Huile, sable, technique mixte sur toile

Titre au dos

100 x 80 cm

500 / 700 €

69 Maurice RAPIN (1924-2000)

Composition imaginaire, circa 1977

Peinture aérosol et rehauts sur papier gaufré en relief contrecollé sur panneau

Signé en haut à gauche

35 x 98 cm

2 000 / 3 000 €

Provenance : anciennement galerie Riedel, Paris

Sans lien particulier avec le milieu artistique, Maurice Rapin fait des études de science biologique et étudie le métabolisme des changements de matières au moyen d'un microscope à fluorescence. Ses débuts ne l'empêcheront pas d'être en contact avec l'avant-garde et il devient membre du groupe surréaliste de la place Blanche. L'artiste exposera à l'Étoile Scellée une population d'images et de trompe-l'œil, essayant de susciter une nouvelle vision sur l'art figuratif. Ce peintre intellectuel a reçu, contre toute attente, l'appui de René Magritte qui se passionna pour ses inventions. Pour en savoir plus sur l'artiste, procurez-vous le catalogue édité en 1990 par API.

Nicolaas WARB (1906-1957)

D'origine hollandaise, Sophie Warburg adoptera pour nom d'artiste le pseudonyme de Nicolaas Warb. Voici ce qu'elle écrit dans le livret n° 1 du Salon des Réalités Nouvelles en 1947 :

« Le besoin de créer des formes et des rapports de couleurs est une impulsion naturelle à ceux qui ont le sens esthétique, qu'ils soient civilisés ou primitifs. L'art abstrait nous en donne particulièrement les moyens. Progresser par l'œuvre d'art, c'est rendre dynamique, réaliser la synthèse de la vie, de la ligne, de l'espace et du mouvement. »

La galerie Champetier propose une excellente notice biographique sur cette artiste trop confidentielle.

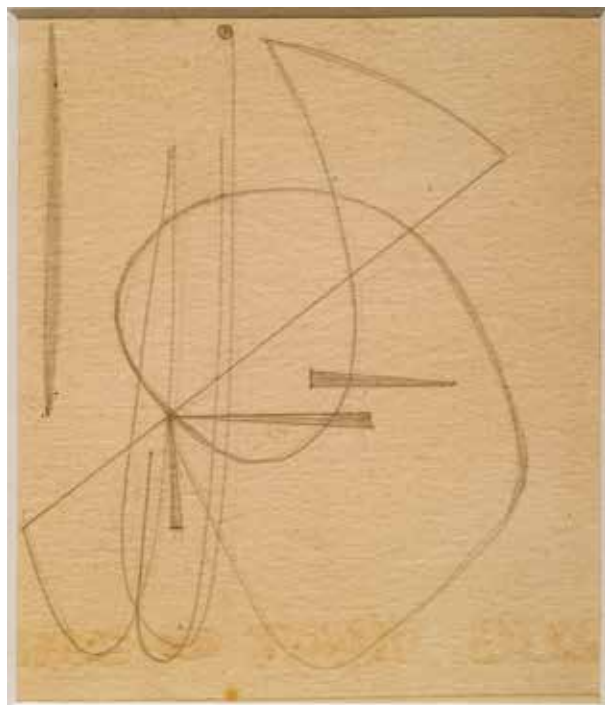


70 Nicolaas WARB (1906-1957)
Composition, circa 1950
Aquarelle et crayon sur papier
Non signé
8 x 6 cm
300 / 500 €

71 Nicolaas WARB (1906-1957)
Etreinte, circa 1950
Gouache et crayon sur papier
Non signé
13,5 x 9 cm
300 / 500 €

72 Nicolaas WARB (1906-1957)
Gravitation, circa 1940
Gouache sur papier grège
Non signé
13 x 9 cm
300 / 500 €

73 Nicolaas WARB (1906-1957)
Composition, circa 1950
Crayon sur papier
Non signé
12 x 11 cm
400 / 600 €





74 Claude VENARD (1913-1999)

Composition, 1963

Couache et grattage

Signé et daté en bas à droite

46 x 67 cm à vue

3 000 / 4 000 €

L'excellent ouvrage et source de référence que sont les 14 volumes du dernier Bénézit (édité il y a 20 ans et malheureusement non reconduit) donne un aperçu complet et perspicace de la carrière de Venard rappelant que ses 6 ans d'apprentissage se sont déroulés aux Arts Appliqués et non aux Beaux-Arts.

En 1936, l'artiste expose au Salon résolument figuratif « Forces Nouvelles » avec, entres autres, Humblot, Gruber, Tal Coat (ce dernier allait devenir abstrait). Au sortir de la guerre, Venard travaille avec Buffet dans un atelier de restauration (Malesset) avant de s'adonner pleinement à la peinture. Rétif à la discipline de groupe, le peintre trouve sa propre voie et se livre entièrement à l'ivresse de la belle matière qui sera la caractéristique de son œuvre.

En 1952, il expose dans toute l'Europe et des manifestations le relèvent à Philadelphie, Dallas, Chicago ou au Canada.

Depuis 1969, il est exposé en permanence à l'excellente galerie Vercel mais aussi à Londres chez Hanina Galleries.

« Il faut se méfier des œuvres qui séduisent trop au premier abord – dit-il – je ne veux pas dire par là que la laideur est la plus grande des vertus, mais qu'une œuvre doit s'imposer en puissance, sans le truchement d'artifices aimables. »

Un petit bémol toutefois à la fin de sa carrière de peintre où Venard reprend des thèmes précédemment utilisés, les forçant en cernes noirs et en couleurs trop vives, y apposant parfois des indications de date que l'on a peine à croire. Nous leur préférons les « regrattés » fidèles à la période anté 1970.

Janos FAJO (né en 1937)



75 Janos FAJO (né en 1937)
Ellipsis fedes, 2004
Acrylique sur papier
Signée, datée et titrée vers le bas
68 x 47 cm à vue
500 / 700 €



76 Janos FAJO (né en 1937)
Ellipsis, 2005
Acrylique sur papier
Signée, datée et titrée vers le bas
68 x 44 cm à vue
500 / 700 €



Janos Fajo étudie à l'académie des Beaux-Arts de sa ville natale, Budapest, sous la direction de Lajos Kassak et Hincz.

A la fin des années 1960, l'artiste écrit un manifeste condamnant le réalisme socialiste alors en vigueur. Cet adepte de l'abstraction géométrique se tient dans la droite ligne des artistes cinétiques, tels Schöffer, Gerstner ou Vasarely.



77 Sigismund KOLOS VARY (1899-1983)

Composition abstraite, 1959-1961

Huile sur toile

Signé et daté en bas à droite

130 x 160 cm

3 000 / 5 000 €

Provenance : Famille de l'artiste



78 Sigismund KOLOS VARY (1899-1983)

Abstraction, 1980

Huile sur toile

Signé et daté en bas à droite

100 x 81 cm

Petits frottements

1 000 / 1 500 €

Provenance : Famille de l'artiste



79 Christian BARBANÇON (1940-1993)

Composition fond rouge

Huile sur toile

Signé en bas à droite

Contresigné au dos

55 x 46 cm

500 / 700 €

Rappelons que Barbançon fut d'abord ouvrier manuel avant de se consacrer à la peinture à partir de 1962, qu'il ne commença à exposer qu'à la fin des années 1980 et qu'il fut un des membres du Salon des Réalités Nouvelles. Sa peinture, évocatrice mais pas formellement abstraite, est faite de graphismes, d'accumulation, des traces griffées et spontanées, apposées sur des fonds colorés, chatoyant et sensuellement matiéristes.

(Source : Jacques Busse)



80 Christian BARBANÇON (1940-1993)

Sans titre

Huile sur toile

Signé en bas à droite

Contresigné au dos

24 x 35 cm

200 / 400 €

Ref. 676 des archives de l'artiste.



81 Christian BARBANÇON (1940-1993)

Sans titre

Huile sur toile

Signé en bas à droite

Contresigné au dos

24 x 35 cm

200 / 400 €

Ref. 675 des archives de l'artiste.



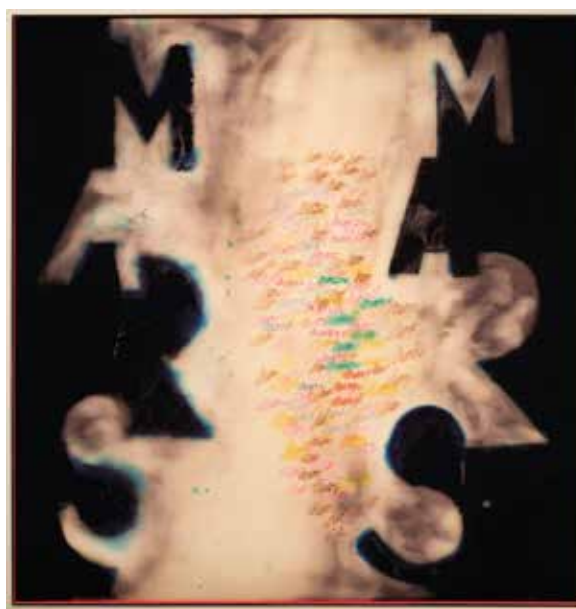
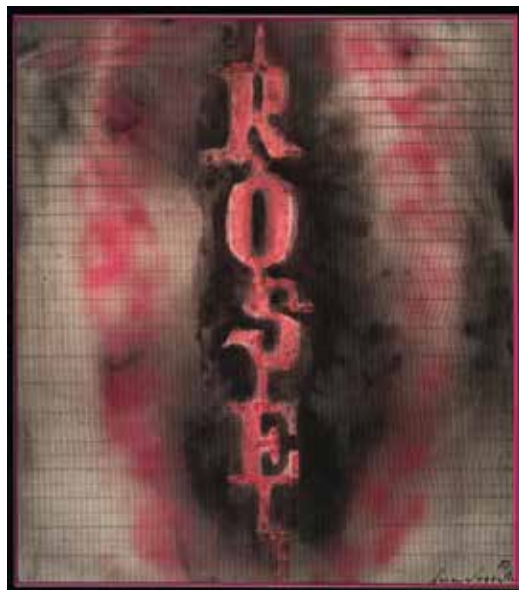
82 Georges NOËL (1924-2010)
Colère Océane, 2001
Peinture, sable et grattage sur toile
Signé en haut sur la tranche
Contresigné, titré et daté au dos
140 x 120 cm
3 000 / 5 000 €

L'artiste expose au Salon des Réalités Nouvelles dès 1959, offrant une version personnelle des monochromes travaillés en des dégradé de couleurs, des incisions de matière, des inclusions de sable, d'aspérités grumeleuses en surface et des grattages de la couche picturale.

Bernard QUENTIN (Né en 1923)

Depuis plus de soixante ans, Bernard Quentin accompagne la création contemporaine par ce marquage du monde qu'est l'écriture. De ce peintre, architecte, sculpteur, poète amoureux de mots, voici ce qu'écrit Pierre Restany en 1978 : « On peut légitimement parler d'art sémiotique à propos de Bernard Quentin à cause de l'empirisme même de sa démarche... »

Pour Quentin le mot est une lexie, une unité de lexique indissolublement intégrée à un code qui conditionne la taille des caractères, la forme des lettres, etc. : polices d'imprimerie, graphie majuscule au pochoir, lettres électroniques, fibres optiques, anamorphoses... »

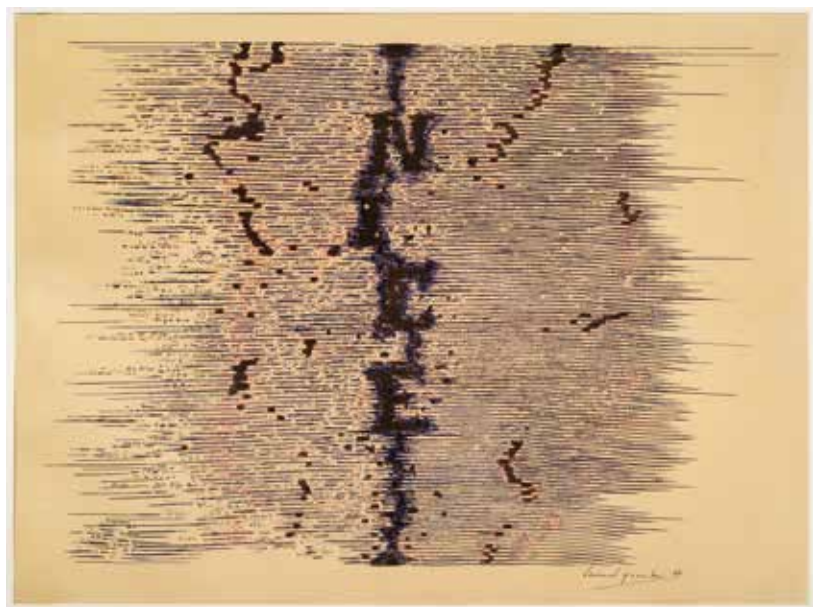
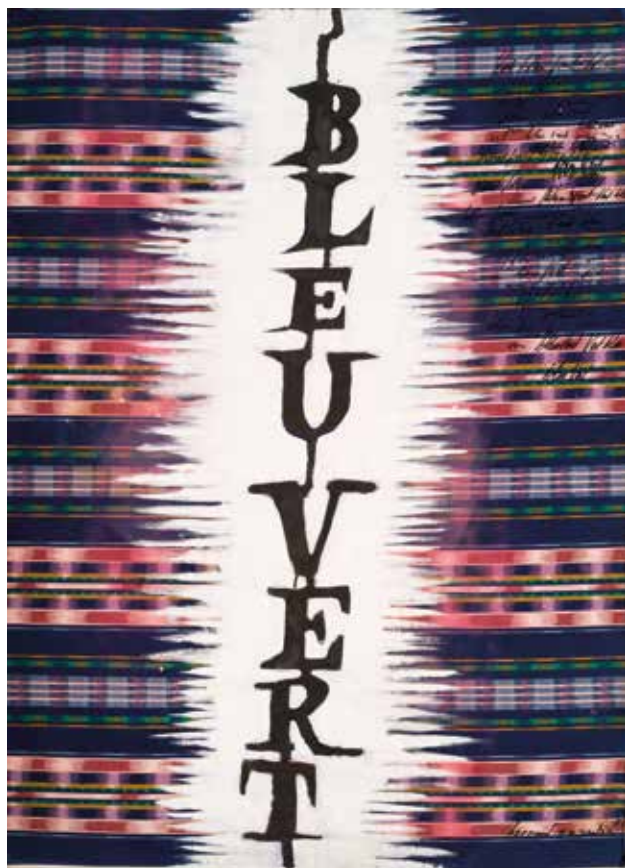


83 Bernard QUENTIN (Né en 1923)
Rose, 1987
Acrylique et collages de tissus sur toile
Signé et daté en bas à droite
100 x 90 cm
700 / 800 €

84 Bernard QUENTIN (Né en 1923)
Complexité, 1988
Huile sur toile
Signé en bas à droite et daté
54 x 75 cm
500 / 800 €

85 Bernard QUENTIN (Né en 1923)
Orage, 1989
Acrylique sur tissu
Signé et daté en bas à droite
95 x 95 cm
1 000 / 2 000 €

86 Bernard QUENTIN (Né en 1923)
Mars, March, Marzo, 1988
Peinture acrylique et encre de couleur sur tissu
Signé et daté en bas à droite
96 x 96 cm
700 / 1 000 €



87 Bernard QUENTIN (Né en 1923)
Bleu vert, 1987
 Peinture sur tissu, signé et daté
 140 x 100 cm
 1 000 / 2 000 €

88 Bernard QUENTIN (Né en 1923)
Violet, 1982
 Peinture sur tissu, signé en bas à droite
 83 x 112 cm
 1 000 / 2 000 €

89 Bernard QUENTIN (Né en 1923)
Nice, Nica, 1987
 Encre de couleur
 Signé en bas à droite et daté
 62 x 83 cm
 500 / 700 €

90 Bernard QUENTIN (Né en 1923)
Foule, 1960
 Technique mixte sur papier
 Signé et daté en bas à droite
 48 x 24 cm
 500 / 700 €



91 D'après **Georges BRAQUE**

Perséphata

Pâte de verre colorée

Éditeur Daum Paris, justifié sur 150 ex.

34 x 21 x 4 cm (socle inclus)

2 000 / 3 000 €

En 2010, Daum a été choisi pour réaliser une collection de 17 œuvres de Georges Braque, issues des gouaches des « Métamorphoses ».

Bibliographie : le modèle est reproduit p. 66 dans le catalogue du musée Georges Braque, publié pour la commémoration du cinquantenaire de sa disparition.

92 D'après **Salvador DALI** (1904-1989)

Les montres gélatines de l'espace temps, 1989

Bronze patiné, fonte au sable

Signé, d'un tirage à 2000 ex, éditeur Arcane SA

26 x 20 cm

Dans son coffret toilé

800 / 1 200 €

Un certificat de l'éditeur Arcane accompagne l'œuvre et sera remis à l'acquéreur.

93 D'après **Georges BRAQUE**

Zétés et Calais

Bronze patiné deux tons, fonte Valsuani

Annoté « G. Braque » et justifié sur 8 exemplaires

27 x 42 cm socle en bronze compris

3 000 / 5 000 €

Bibliographie : le modèle est reproduit p. 59 dans le catalogue du musée Georges Braque, publié pour la commémoration du cinquantenaire de sa disparition.

Georges Braque : « Il y a longtemps que les oiseaux et l'espace me préoccupaient. C'est en 1929 que le motif m'est apparu pour une illustration d'Hésiode. En 1910, j'avais peint des oiseaux, mais ils étaient incorporés dans des natures mortes, tandis que dans mes dernières choses j'ai été hanté par l'espace et le mouvement. »



94 ARMAN (1928-2005)

Accumulation des téléphones, circa 1985

Inclusion résine transparente

Signé vers la base, justifié sur 30 ex.

50 x 35 x 5 cm

Criffures, éclats, socle manquant.

2 000 / 3 000 €



95 CÉSAR (1921-1998)

Expansion

Résine plastique bleue

Signé

55 x 42 x 13 cm

Un angle réparé

3 000 / 4 000 €



Hugo DEMARCO (1932-1995)

Hugo Demarco étudie aux Beaux-Arts de Buenos Aires en Argentine, tout en conservant un intérêt particulier pour ce que l'Europe a su produire.

Dans les années 1960 il s'installe à Paris et exposera chez Denise René de 1961 à 1994.

En 1967 le Musée d'Art Moderne de la Ville de Paris l'accueille et par la suite la Fondation Maeght lui consacrera une exposition à Saint Paul de Vence.

L'artiste a créé très tôt des objets d'art motorisés de nature expérimentale, sortes de sculptures murales d'inspiration cinétique.





96 Hugo DEMARCO (1932-1995)

Relief à déplacement continué, 1968

Sculpture animée en relief et mobile. Bois, moteurs, tiges de métal.

Signé, daté et situé Paris au dos

165 cm de diamètre

25 000 / 35 000 €

97



97 Hugo DEMARCO (1932-1995)

Vibration, 1993

Modulation lumineuse de couleur dans un environnement en bois laqué noir.

Tiges métal, aimant, néons UV, moteur.

Signé, titré, daté et situé Paris au dos

60 x 60 x 19 cm

En état de marche.

4 000 / 6 000 €

Provenance : Galerie Denise René, Paris.



98 Hugo DEMARCO (1932-1995)

Superposition, sculpture cinétique, 1969

Variations lumineuses dans un environnement en bois laqué noir.

Néon, métal et bois.

Signé, daté et situé Paris au dos

93 x 27 x 23 cm

En état de marche.

6 000 / 8 000 €

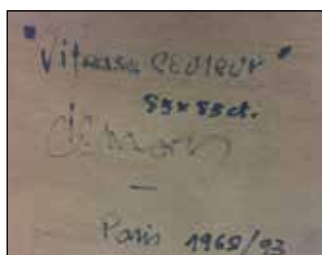
Le certificat d'authenticité, datant l'œuvre de 1968, par Amalia Demarco, réalisé en date du 07/12/2005.

Bibliographie : Reproduit dans le catalogue d'exposition « L'abstraction géométrique » au Château de Tours en juillet 2007.

98



Vues de différentes variations de couleur



99 Hugo DEMARCO (1932-1995)

Vitesse couleur, 1968-1993

Système lumineux de couleur à intensité variable dans un entourage en bois laqué noir

Signé, daté, titré et situé Paris au verso

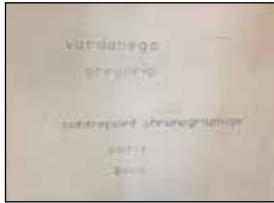
85 x 85 x 17 cm

En état de marche.

8 000 / 12 000 €



Vues de différentes variations de couleur



100 Gregorio VARDANEGA (1923-2007)

Contrepoint chromatographique, 2000

Caisson mural en bois laqué blanc, peinture, plexiglas, éclairage, système électrique et moteur 220 V

Signé et daté en bas à droite

Contresigné, titré, daté et situé Paris au dos

100 x 109,5 x 15 cm

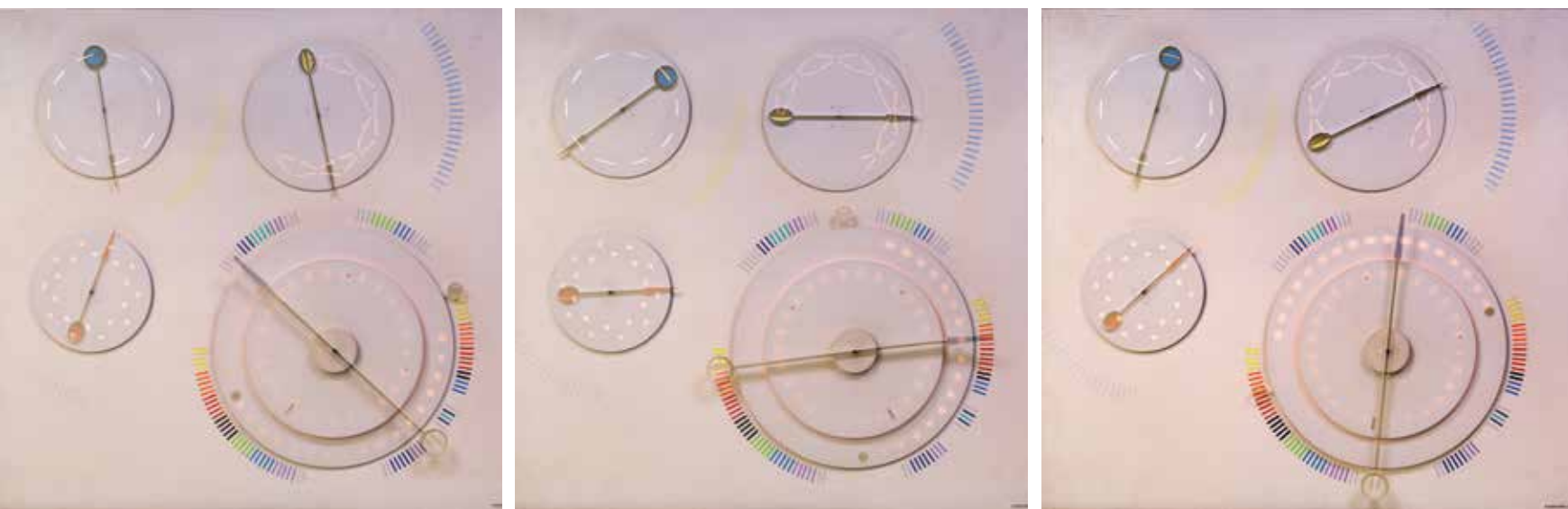
10 000 / 15 000 €

D'origine italienne, la famille Vardanega émigre en Argentine et s'installe à Buenos Aires en 1926 où bientôt s'imposeront les partisans de l'Art Concret.

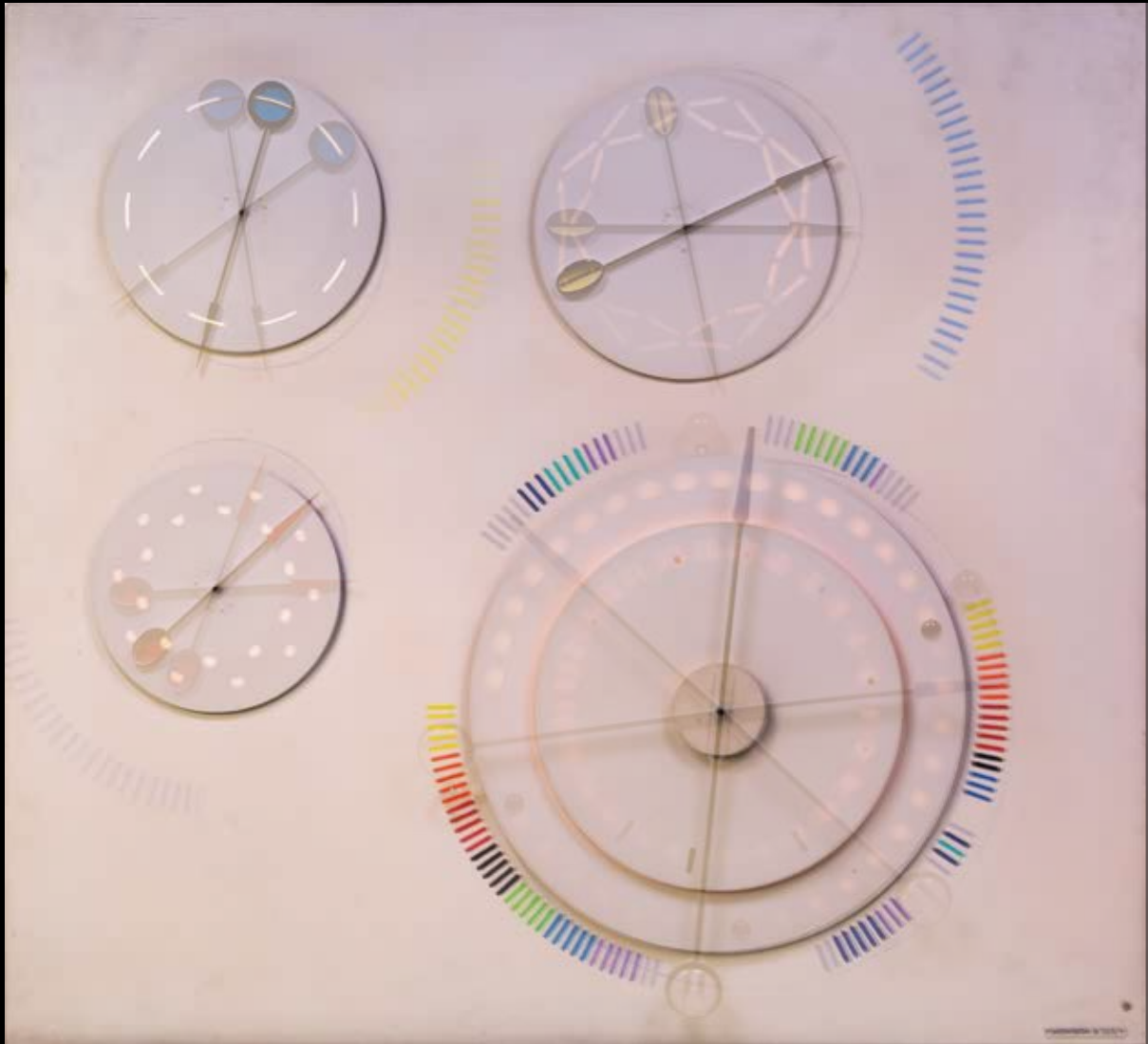
En 1947 il participe à la première exposition « Arte Nuevo » organisée par Arden Quin et élabore ses premières œuvres en trois dimensions. En 1948 il expose au Salon des Réalités Nouvelles et se proclame du mouvement

MADI. Après divers voyages il s'installe à Paris et expose à la galerie Denise René. A partir de 1965 l'artiste intègre à ses œuvres des variations lumineuses programmées.

Liste des musées est disponible sur demande.

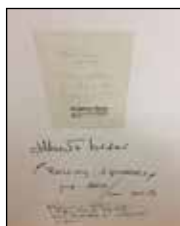
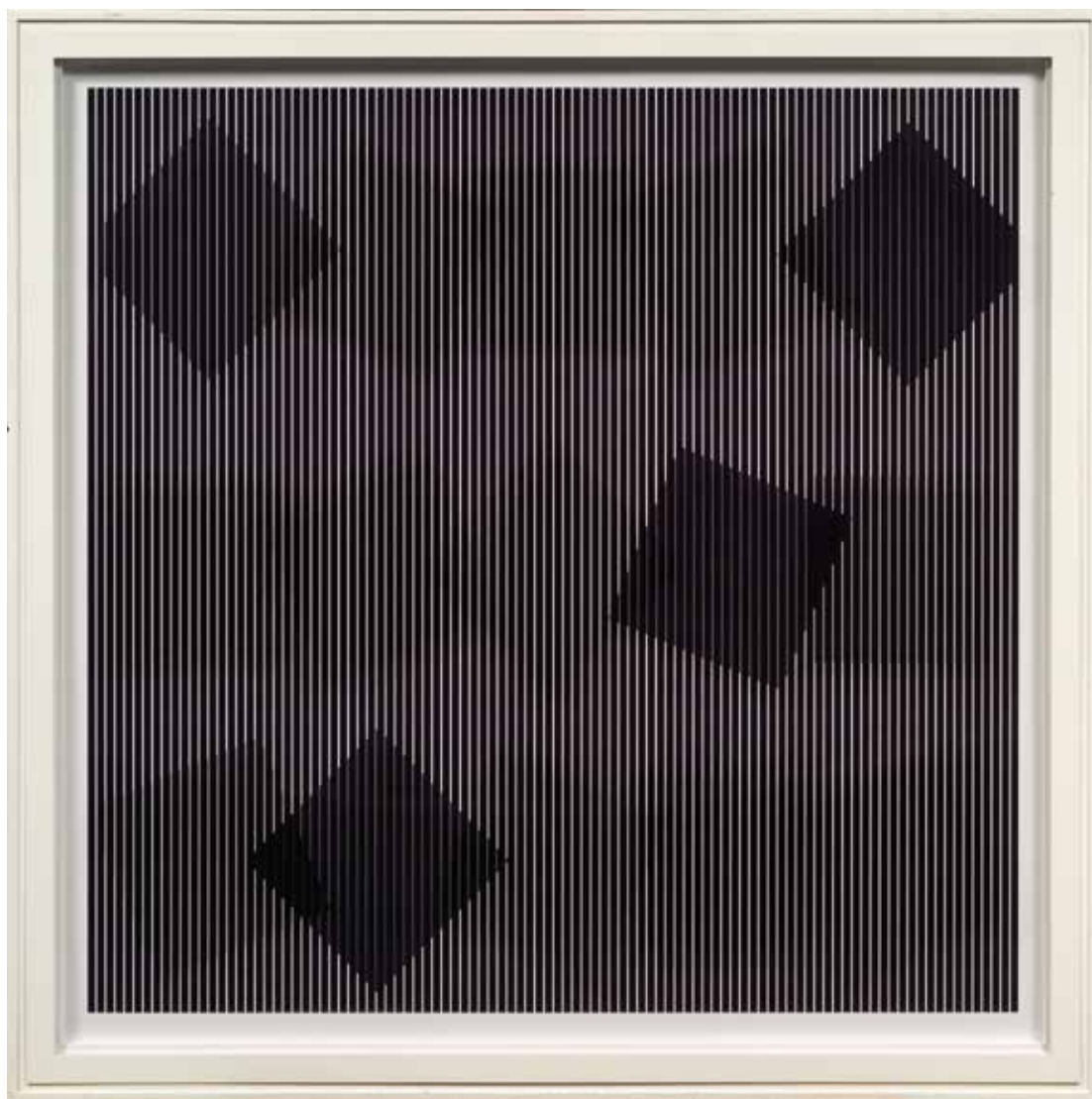


Vues de différentes variations



Alberto BIASI (né en 1937)

Biasi suit des cours d'architecture et de dessin industriel à Venise et se passionne par le futurisme et le dadaïsme. En 1959, il était un des chefs de file du « Groupe N », qui promeut une perception optico-dynamique, soit le visuel et le mouvement combinés.



101 Alberto BIASI (né en 1937)

Rolling squares, 2000-2008, de la série « Ottico-Dinamici »

Technique mixte

Signé, daté, titré, numéroté et annoté au dos

100 x 100 x 4 cm

7 000 / 8 000 €

Certificat d'authenticité de l'artiste n° OC 560 en date du 25/03/2010.



102 Alberto BIASI (né en 1937)

Le O di Giotto, 1995

Lanières torsadées en P.V.C. peintes à l'acrylique

dans un entourage en bois laqué, socle en miroir

Signé, titré et daté sous le socle

57 x 53 x 53 cm

10 000 / 15 000 €

Certificat d'authenticité de l'artiste n° SC 028 en
date du 18/10/2010

Martha BOTO (1925-2004)

Martha Boto fait ses études aux Beaux-Arts de Buenos Aires dont elle sort diplômée en 1946. L'année 1954 marquera sa transition vers une abstraction géométrique et l'artiste intégrera l'association Arte Nuevo, participant à de nombreuses manifestations d'Art Concret. Cette plasticienne se lie alors à l'entourage de Denise René et cette galerie assurera la promotion de son œuvre. En 1967, Martha Boto participe à l'exposition du Musée d'Art Moderne de la Ville de Paris « Lumière et Mouvement ». A tous ceux qui sont sensibles aux créations de Martha Boto s'imposera une visite à la galerie Denise René dont les expositions sont toujours un événement.



103 Martha BOTO (1925-2004)

Variations lumino-graphiques, 1967

Système lumineux à intensité variable dans un entourage en bois laqué noir.

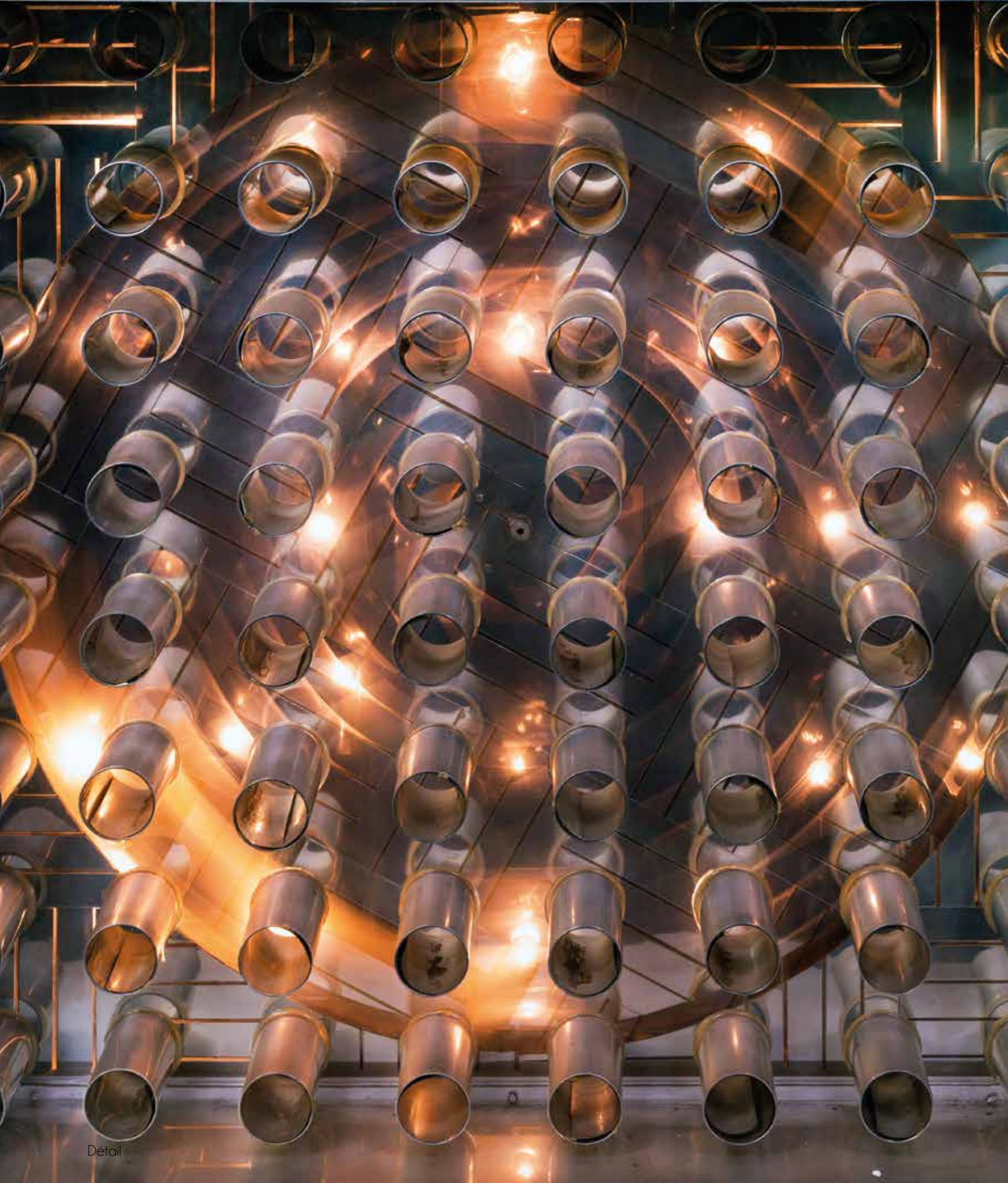
Plexiglas, aluminium, lampes et moteur 220 V.

Signé, daté, titré et situé Paris au dos

65 x 65 x 37,5 cm

En état de marche.

15 000 / 20 000 €





104 Martha BOTO (1925-2004)
12 points lumineux animés dans un entourage en Plexiglas
coloré, variation de lumière aléatoire fonctionnant en 220 V
Non signé
80 x 100 x 14 cm
En état de marche.
6 000 / 8 000 €





EXALTATIONS
LUMINEUX
ALTERNEES

MARTHA BOTO
PARIS 1967

105 Martha BOTO (1925-2004)

Exaltations lumineuses alternées, 1967

Caisson en bois, plexiglas, aluminium et système électrique et lumineux

Signé, titré, daté et situé Paris au dos

100 x 100 x 46 cm

15 000 / 20 000 €



106 Martha BOTO (1925-2004)

Sans titre

Relief, collage de lamelles colorées en plexiglas sur panneau

Non signé

64 x 105 x 10 cm

5 000 / 8 000 €

Pièce unique



107 Martha BOTO (1925-2004)

Déplacement optique, 1969

Construction (système électrique dans un emboitage en métal, miroir et Plexiglas)

Non signé

47,5 x 38,5 x 22 cm

En état de marche.

2 000 / 3 000 €

108 Matilde PÉREZ (1916-2014)
Sculpture lumineuse animée
Caisson en inox brossé, miroir, plexiglas,
système électrique moteur 220 V
Non signé
112 x 60 x 32 cm
10 000 / 15 000 €

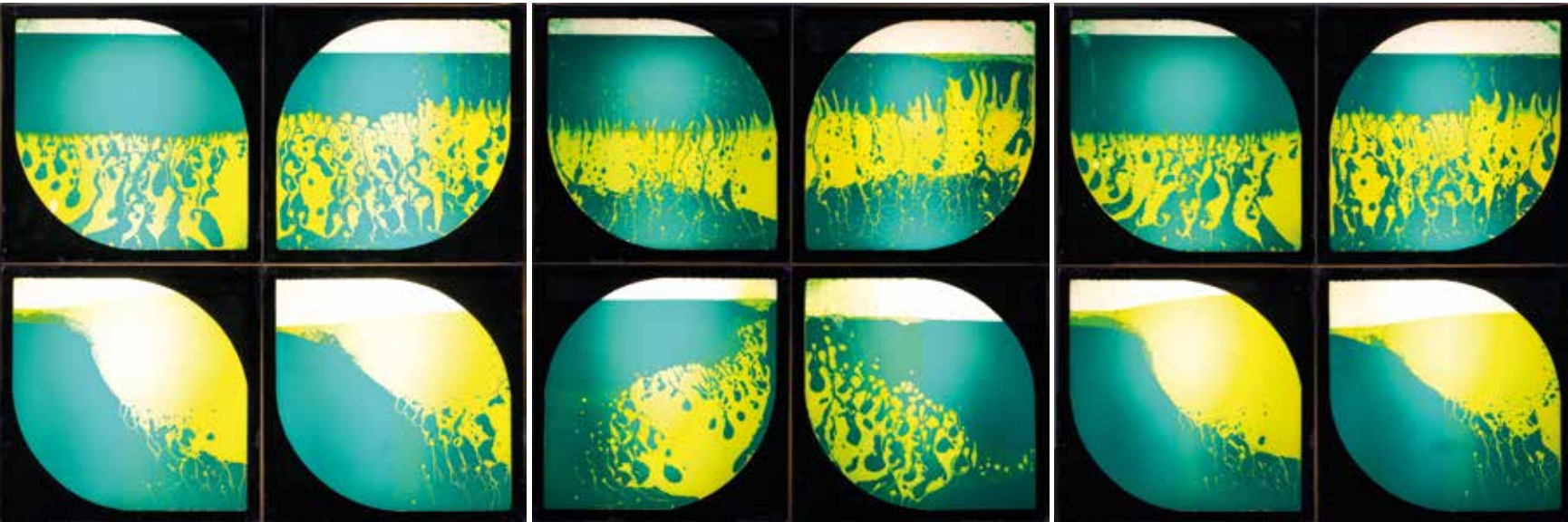
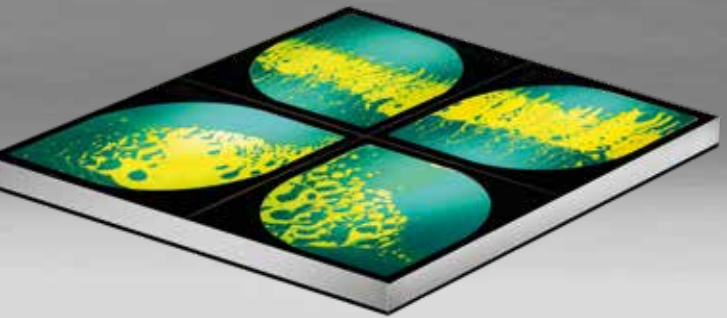
D'origine chilienne, Matilde Pérez suit l'enseignement de Pedro Reszka et Laureano Guevara à Santiago. Vers 1960, elle adhère au mouvement cinétique que promeut Vasarely et rejoint Paris. Tant ses peintures que ses sculptures en mouvement visent à donner une illusion d'optique et une modification de forme, variables qui surviennent suivant l'angle ou la distance qui séparent de l'œuvre.





109 Laurence JENKELL (née en 1965)
Bonbon propagande
 Résine colorée ?
 Signé à la base et justifié sur 8 exemplaires
 H. 74 cm hors socle, 84 cm avec socle
 4 000 / 6 000 €

110 ANONYME vers 1980
 Marche lumineuse composée de quatre éléments à coloration variable
 (50 x 50 cm chaque)
 Liquide de couleur, Plexiglas, néons dans un entourage en bois laqué noir
 Non signé
 L'ensemble 101 x 103 x 12 cm
 En état de marche.
 2 000 / 4 000 €



Vues de différentes variations de couleur

111 Johanna GRAWUNDER (née en 1961)

Paravent double face, composé de trois caissons éclairants polychromes et miroirs

Pièce unique
190 x 133 cm

6 000 / 8 000 €

Johanna Grawunder est une architecte et designer établie à Milan et à San Francisco spécialisée dans l'édition du mobilier et de luminaires à tirage confidentiel.

Entre 1985 et 2000, elle a travaillé avec le SOTTAS Studio avant d'ouvrir sa propre maison d'édition en 2001.





112 Paul WUNDERLICH
(1927-2010)
Après la chasse
Huile sur toile
Signée et datée en bas à gauche «Paul Wunderlich 74».
59 x 71 cm (à vue)
1 200 / 1 500 €

113 Jean-Marie POUMEYROL
(1945/46)
L'enterrement de la poupée, 1979
Acrylique sur panneau
Signée et datée JM Poumeyrol 29 mars 1979 en bas à droite
92 x 73 cm
2 500 / 3 000 €

114 François BOUCHEIX
(1940)
Les Tigres de Porcelaine
Huile sur panneau signée en bas à droite, titrée signée et datée « 12/10/82 » au dos
64,5 x 80,5 cm
2 000 / 3 000 €

115 Marie-Antoinette CHALUS
(née en 1947)
Les chaussures bleues, 1985
Huile sur toile
Signé et daté en bas à droite
130 x 97 cm
300 / 500 €
Provenance : acquis à la galerie Alain Blondel (étiquette au dos).



116 **Clare WOODS** (née en 1972)

White faced wood land, 2005

Acrylique et laque sur métal

Signée et datée au dos Woods 2005

99 x 71,5 cm

5 000 / 6 000 €

Provenance : Collection privée Espagne



117
Totem, circa 1990
 Inox poli brillant et brossé
 217 x 30 cm
 2 000 / 3 000 €

Totem dans le même esprit reproduit p. 38 de la monographie sur Rosette Bir, Editions Palussière, 1992.

Rosette BIR (1926-1993)

Rosette Bir étudie dans l'atelier du sculpteur Albert Féraud, ne gardant de son apprentissage que la maîtrise technique et l'enchevêtrement des formes. Par choix esthétique et sous l'influence du courant MADI, actif Amérique du sud, l'artiste se tourne vers la géométrie. Rosette Bir utilise des matériaux nouveaux : l'acier inoxydable poli et des feuilles de métal brillantes qu'elle plie savamment à la façon d'un « origami » japonais. Cette femme sculpteur a exposé régulièrement au Salon des Réalités Nouvelles.

Expositions particulières (liste non-exhaustive) :

- * Galerie Marie France Bourrely, Paris, 1973
- * Galerie au Poisson d'Or, Paris, 1975
- * Galerie Renée Colin, Paris, 1976
- * FIAC et Lilian François, Paris, 1978/1979/1980
- * Galerie Monte Carlo, Paris
- * Arts et Lettres Saint-Nazaire, 1980/1982
- * Galerie Liliane François
- * Galerie L'Aurige Valence, 1981

Expositions de groupe :

- * Galerie Meyer, Lausanne
- * « Curt Gallery », Copenhague
- * Galerie Monte Carlo, Paris
- * Galerie Liliane François, Paris
- * Salon des Réalités Nouvelles
- * Salon de Montrouge
- * 2e triennale de sculpture au Grand Palais, Paris
- * Salon de Mai, Espace Cardin
- * Musée Skiromo, Grèce
- * Grands et Jeunes d'aujourd'hui, « Réalités Nouvelles », Grand Palais, Paris
- * Femmes peintres et sculpteurs, Musée du Luxembourg, Paris
- * La Maison des Artistes, exposition rue Berryer, Paris
- * Musée Gulbenkian, Lisbonne (Groupe Dialogue)

Bibliographie :

- * Annick Pely, 1976
- * Denys Chevalier, 1978
- * Jean-Marie Dunoyer, 1979 et 1981
- * Pierre Restany, 1983
- * Gérard Xuriguera, 1985
- * Patrick-Gilles Persin, 1989



118
Trois cercles, une sphère, circa 1988
 Inox poli brillant
 35 x 49 cm
 300 / 500 €



119
Machine à penser
 Sculpture pyramidale
 Inox soudé sous emboîtement Plexiglas
 Pièce unique
 98 x 82 x 22,5 cm
 2 000 / 3 000 €



120

La Birvalise

Deux sculptures en Inox brossé et métal
10 x 15 x 6 cm chaque

400 / 600 €

Exposition « Les valises de Bir », galerie Liliane François, Paris, 1983.



121

Forme pliée et sphère

Inox brossé
19 x 20 x 21 cm

300 / 500 €



122

Deux chenets

Inox brossé
21 x 20 x 37 cm

300 / 500 €



123

La cartomancienne

Inox poli et mat, boule Altuglass
33 x 28 x 19 cm

300 / 500 €

Exposition « L'abstraction géométrique » au Château de Tours en juillet 2007.



124

L'éléphant

Inox brossé poli et mat
29 x 40 x 25 cm

300 / 500 €



125

Le sémaphore

Inox poli brillant
35 x 22 x 21 cm

200 / 400 €



126

La cartomancienne

Laiton, Inox et boule Altuglass
38 x 23 cm

300 / 500 €



127

Pilage, circa 1988

Inox poli brillant
42 x 30 x 38 cm

500 / 700 €



128

La feu

Inox poli brillant et noir
48 x 29 x 16 cm

400 / 600 €



129
Pliage géométrique
Inox poli brillant
54 x 40 x 18 cm
400 / 600 €



130
Pliage, 1990
Inox poli brillant
50 x 45 x 25 cm
400 / 600 €



131
Deux demi-cercles
Inox poli brillant
60 x 55 x 19 cm
400 / 600 €



132
Quatre sphères
Inox poli brillant
62 x 32 x 11 cm
300 / 500 €



133
Double pliage, circa 1988
Inox poli brillant
68 x 58 x 20 cm
500 / 700 €



134
Pliage, circa 1988
Inox poli brillant
85 x 34 x 31 cm
600 / 800 €



135
Pliage, circa 1988
Inox poli brillant
96 x 93 x 53 cm
600 / 800 €



136
Constellation
Inox poli brillant et noir
56 x 43 x 16 cm
400 / 600 €



137
Pliage et sphères, circa 1991
Inox poli brillant
45 x 54 x 30 cm
400 / 600 €



138
Pliage, circa 1990
Inox poli brillant
30 x 18 x 18 cm
300 / 500 €



139
Bureau d'étude, circa 1982
Inox brossé et tubes peinture, Plexiglas
25 x 33 x 8 cm
200 / 400 €



140
Petit totem, circa 1992
Inox poli et noir
H 35 cm, D 16 cm
300 / 500 €



141
Pliage, plein et creux
Inox mat
40 x 38 x 18 cm
300 / 500 €



142
Sphère complexe, circa 1982
Inox poli brillant, Plexiglas
17 x 17 x 9 cm
200 / 400 €



143
Double pliage
Inox poli brillant
46 x 20 x 10 cm
300 / 400 €



144
Pliage et sphère
Inox poli brillant
53 x 45 x 31 cm
400 / 600 €



145
Pliage étoile
Inox poli brillant
54 x 36 x 22 cm
400 / 600 €



146
Livre, Jacques Prevert, « Paroles », circa 1987
Texte, gravure sur Inox poli, 3 feuillets
56 x 23 x 23 cm
400 / 600 €

Reproduit dans la monographie sur Rosette Bir,
Édition Palussière, 1992, p. 16

Un livre de même thème sur Guillaume Appo-
linaire est reproduit dans la monographie sur
Rosette Bir, Édition Palussière, 1992, p. 26.

CONDITIONS DE VENTE

La vente volontaire sera faite expressément au comptant en Euros.

Les acquéreurs paieront en sus de l'adjudication pour les objets et par lot 27 % T.T.C. (22,50 % H.T. + T.V.A. 20 %).

Le plus offrant et dernier enchérisseur sera l'adjudicataire.

En cas de double enchère reconnue effective par la Société de Vente aux enchères, son opérateur ou le Commissaire-Priseur judiciaire, l'objet sera remis en vente, tous les amateurs présents pouvant concourir à cette deuxième mise en adjudication.

L'ordre du catalogue sera suivi. Les dimensions et le nombre des pièces indiquées sont données à titre indicatif.

Tous les objets modernes ou anciens sont vendus sous garantie de la Société de Vente aux enchères ou du Commissaire-Priseur judiciaire et, s'il y a lieu, de l'expert qui l'assiste, suivant les désignations portées au catalogue et compte tenu des rectifications annoncées au moment de la présentation du lot et portées sur le procès-verbal de la vente. Une exposition préalable permettant aux acquéreurs de se rendre compte de l'état des biens mis en vente, il ne sera admise aucune réclamation une fois l'adjudication prononcée, notamment pour les restaurations d'usage, les petits accidents, les taches ou déchirures, l'état sous la dorure, les peintures ou les laques. Les conditions d'état des tableaux sont disponibles en français et en anglais auprès de l'expert.

Tous les meubles et objets adjugés descendent au magasinage de Drouot, ils sont à la charge de l'acheteur :

Les lots peuvent être enlevés gratuitement en salle jusqu'à 19h le soir de la vente et entre 8h et 10h le lendemain. Passé ce délai, les lots sont stockés au service DROUOT MAGASINAGE, aux tarifs suivants :

- Frais de dossier / lot TTC : 5€
- Frais de stockage et d'assurance / lot TTC :
 - 1€ / jour, les 4 premiers jours ouvrés
 - 1€ / 5€ / 10€ / 20€ / jour, à partir du 5^e jour ouvré, selon la nature du lot

Les frais de magasinage sont offerts pour les lots pris en charge par DROUOT TRANSPORT * : dans les 10 jours suivant la vente.

DROUOT MAGASINAGE • 01 48 00 20 18 ou 01 48 00 20 56 • magasinage@drouot.com

6 bis, rue Rossini 75009 Paris 3^e sous-sol • du lundi au samedi de 9h à 10h et de 13h à 18h

Attention : les lots ne sont remis que sur présentation du bordereau de vente acquitté, et/ou de l'étiquette de la vente.

* GEODIS • 01 48 00 20 48 • drouot-transport@drouot.com

En cas de paiement par chèque par l'adjudicataire, le transfert de propriété de l'objet n'aura lieu qu'après encaissement du chèque.

Le magasinage n'engage pas la responsabilité du Commissaire-Priseur à quelque titre que ce soit, l'objet étant considéré sous la garantie exclusive de l'adjudicataire, dès le moment de l'adjudication. En cas de paiement par chèque non certifié, la délivrance des objets pourra être différée jusqu'à l'encaissement de celui-ci.

Paiement par Carte accepté. En cas de règlement par Carte de crédit étrangère, les frais de 1,5 % seront imputés en sus des frais légaux et 2,9 % pour les Cartes American Express.

Les paiements en espèce ne peuvent excéder 1000 euros, frais de vente compris.

ORDRES D'ACHAT

Les ordres d'achat sont une facilité pour les clients. La Société de Vente aux enchères et le Commissaire-Priseur judiciaire ne sont pas responsables pour avoir manqué d'exécuter un ordre par erreur ou pour toute autre cause.

Tout éventuel acquéreur désirant porter les enchères par téléphone devra au préalable confirmer sa volonté par tout moyen écrit avant la vente. Les frais d'expédition seront réglés par les acquéreurs.

All purchaser should be paid in cash. The buyers will have to pay an additional charge of : 27 % (22,50 % + V.A.T. 20 %).

Orders can be sent by post or telegram and phone during the sale (we will call you). Sufficient notice must be given to the expert (please take account of time difference).

Orders can be placed with M^{rs} TESSIER - M^{rs} SARROU or the Expert, during the viewing. In any case claim, the french text only will be taken in consideration.

EXPORTATION

L'exportation de certains biens hors de France, que cela soit vers un pays membre de la communauté européenne ou non, est subordonnée à la délivrance d'un certificat par le Ministère de la Culture (décret n° 2004-709 modifiant le décret 93-124) qu'il est de la responsabilité de l'adjudicataire de demander. Le fait qu'une autorisation d'exporter soit tardive ou refusée ne pourra pas justifier l'annulation de la vente, ni aucun retard de paiement du montant dû.

SUCCESSIONS • ESTIMATIONS • INVENTAIRES PARTAGES • ASSURANCES • FRANCE ET ÉTRANGER

Nous effectuons les estimations, inventaires d'assurance et les partages de meubles, tableaux, objets d'art et matériel industriel ou commercial sur rendez-vous.

ACHETER SUR INTERNET

Drouot Online

www.drouotonline.com

FACILITER VOS ACHATS

Drouot Card

www.drouot.com/card

ENCHÉRIR SUR INTERNET

DROUOT
DIGITAL
live

S'INFORMER

La Gazette Drouot

www.gazette-drouot.com

EXPÉDIER VOS ACHATS

Drouot Transport

www.drouot-transport.com



TESSIER **TS** SARROU
& Associés
Commissaires-Priseurs