

# MERCIER & C<sup>E</sup>



**25** **Novembre**  
2018

**DIMANCHE 25 NOVEMBRE 2018**  
à 10h00 (lots 1 à 129)  
et 14h30 (lots 130 à 491)

**VENTE AUSSI EN LIGNE SUR INTERENCHERES-LIVE.COM**



**Expert : TABLEAUX DES XIX<sup>e</sup> ET XX<sup>e</sup> SIECLES**

Marc OTTAVI ; 12, rue Rossini - 75009 PARIS  
Tél. : 01 42 46 41 91 - [contact@expertise-ottavi.fr](mailto:contact@expertise-ottavi.fr)  
présente les lots : n°365 à 427

**Expert : TABLEAUX ANCIENS**

Cabinet TURQUIN - Stéphane PINTA ; 69 rue Sainte Anne - 75002 PARIS  
Tél. : 01 47 03 48 78 - [stephane.pinta@turquin.fr](mailto:stephane.pinta@turquin.fr)  
présente les lots : n°310 - 317 - 320 à 324 - 329 - 336 - 347 - 349 bis

14, rue des Jardins - Tél. : 03 20 12 24 24 - Fax : 03 20 51 06 62  
[www.mercier.com](http://www.mercier.com) - email : [contact@mercier.com](mailto:contact@mercier.com)

SAS LILLE MÉTROPOLE ENCHÈRES : n° 2002-314 du 4 juillet 2002  
D. SOINNE - P. DEGUINES - P. DROUIN - H. WATINE

**EXPOSITIONS PUBLIQUES**

Le vendredi 23 Novembre de 14h15 à 19h  
Le samedi 24 Novembre de 9h30 à 12h30 et de 14h15 à 18h

Le dimanche 25 Novembre 9h30 à 12h  
(exposition démontée : certains lots visibles sur demande préalable)



# Première vacation, Dimanche 25 Novembre à 10h00 (lots 1 à 129)

Collection personnelle d'un ancien colonel de l'armée Française,  
réalisée sur plus de 30 ans auprès des plus grands couteliers européens.

Un florilège tranchant de créations et de matières dans un état irréprochable.

## 1 ► Kanetsune seki

Couteau traditionnel fixe japonais, manche en bois de chêne, lame en damas.  
Etui en bois de magnolia.  
L. : 19,5 cm 130 / 150 €

## 2 Jacques Mongin

Couteau chasseur corne pliant, manche en corne, étui en cuir. Monogrammé sur la lame.  
L. ouvert : 21 cm 150 / 200 €  
(fermé : 12 cm)  
Grand coutelier, meilleur ouvrier en 1965.

## 3 ► Fabien Chapaveire

Couteau pliant à lame acier 14C28N, système d'ouverture manuelle. Cran forcé.  
Manche G10, pochette cuir noir, modèle H7.  
L. ouvert : 19,5 cm 150 / 200 €

## 4 ► Maison du couteau Thiers

Modèle Le Camargue  
Couteau à lame acier, manche en micarta rouge nuancé de noir. Etui cuir, signé.  
L. : 22 cm 150 / 200 €

## 5 Jean Tanazacq

Couteau Rieze à garde maillehort, manche micarta, étui cuir marron, estampé.  
L. : 21,5 cm 250 / 300 €

## 6 ► Coutellerie Olivetto, Maniago, Italie

Modèle Drop Point type Loveless.  
Couteau assez rare en lame acier 440 C, manche en bois de cerf avec intercalaire rouge. Etui cuir.  
L. : 20,5 cm 180 / 200 €

## 7 ► Vasy Voshovskyy

Modèle semi-Skinner  
Lame acier CPM154.  
Manche en ébène, intercalaire fibre rouge. Etui cuir  
L. : 21,5 cm 280 / 300 €

## 8 Charles Couttier

Couteau pliant chasse à manche pointe de corne, lame inox, cuir marron, estampillé.  
L. ouvert : 23 cm 150 / 200 €

## 9 ► Jean Tanazacq

Couteau dit utilitaire à manche en micarta, belle équilibre, étui cuir marron, signé sur la lame.  
L. : 18,5 cm 280 / 300 €

## 10 ► JF Geneix

Couteau Skinner à lame RWL, manche corne de buffle.  
Un étui de cou et un étui de ceinture.  
L. : 15 cm 100 / 200 €

## 11 ► Fritz SCHNEIDER

Puuko intégral, double garde. Lame et garde en damas  
Manche ivoire. Etui en cuir. Poids : 170 g  
L. lame : 10,5 cm  
L. totale : 21,5 cm 1 400 / 1 600 €

## 12 ► Maison des couteliers

Pour Fauré-Lepage  
Couteau à lame AISI 420, manche en micarta noir.  
L. : 22 cm 250 / 300 €

## 13 ► Ardenlame

Modèle Tronçay 1.  
Couteau montage à soie transversante, système Tanazacq à simple vissage, manche en cocobolo. Etui aventure.  
L. : 26 cm 600 / 800 €

## 14 ► Daniel Vally

Dague à lame et garde en damas  
Etui cuir et coque en bois.  
Manche en ivoire et bruyère pins mosaïque.  
L. : 34 cm 1 100 / 1 200 €

## 15 ► Philippe Herail

Modèle Bush V2  
Couteau en acier XC 75. Plate semelle.  
Manche en corne de buffle.  
L. : 24 cm 120 / 130 €

## 16 ► Arnaud Trama

Modèle Skinner. Couteau en acier 12c27  
Montage plate semelle. Manche en micarta noir.  
Etui cousu main en cuir brun moulé sur le couteau.  
L. : 21,5 cm 200 / 250 €

## 17 ► Vasy Voshovskyy

Modèle Chute Knife  
Lame RWL 34. Manche en micarta.  
Montage plate semelle affinée.  
L. : 24,3 cm 550 / 600 €

## 18 ► Kershaw

Modèle Big Skinner 1032  
Couteau daté de 1980, manche en micarta  
Etui en cuir marron.  
L. : 22,5 cm 130 / 150 €

## 19 ► Jean Tanazacq

Couteau Dépiauteur à lame AISI 440 poli glacé, garde en acier.  
Manche en micarta noir. Etui Pony cuir marron.  
L. : 16,7 cm 330 / 350 €

## 20 ► Vasy Goshovskyy

Modèle Hunter  
Couteau à lame acier suédois haut de gamme ELMAX.  
Manche en hêtre stabilisé, montage plate semelle affinée.  
Dureté 61HRC. Traitement cryogénique de la lame.  
L. : 22 cm 450 / 500 €

## 21 ► Maison des couteliers

Arverne VI 1985, fabriqué par Henri VIALON.  
Couteau à lame AISI 420  
Manche en micarta noir.  
L. : 22 cm 200 / 300 €

## 22 ► Dietmar KRESSLER

Intégral  
Lame double tranchant. Manche double garde en ivoire  
Issu du serie "Big Five" numérotée 1 à 5, chacun correspondant aux cinq grands gibiers africains.  
Exemplaire portant le numéro 1  
L. lame : 13,5 cm 5 000 / 7 000 €  
L. totale : 25,5 cm  
Dans son étui en cuir.

## 23 ► Jean-Luc Guillaud

Couteau de chasse  
Manche en bois  
Etui en cuir noir.  
L. : 25 cm 250 / 300 €

## 24 ► Steingass

Modèle Harpoon, Tactical Utility.  
Lame en acier inoxydable CPM 154, polie miroir.  
Montage plate semelle. Manche en micocoulier coti.  
Etui en cuir.  
L. : 21,2 cm 420 / 450 €

## 25 ► Alain Descy

Modèle D6  
Manche en bois.  
L. ouvert : 19,5 cm  
L. fermé : 11,5 cm 200 / 250 €

## 26 ► Jean Tanazacq

Modèle Tanto  
Manche revêtu de cuir. Etui en cuir noir.  
L. : 28 cm 300 / 350 €



24

25

26



### 27 ► Jacques MONGIN

Modèle Cornillon  
 Manche en cerf.  
 L. ouvert : 21 cm  
 L. fermé : 12,5 cm

130 / 150 €

### 29 ► Randy LEE

Modèle ClipPoint  
 Couteau à lame en acier inoxydable CPM154, à dos guilloché, montage plate semelle, manche en micarta noir, étui spécifique en cuir moulé.

L. : 21,6 cm 380 / 400 €

### 31 ► Jean Tanazacq

Modèle Tronçay 3  
 Couteau à manche cocobolo, montage à soie traversante. Système Tanazacq à double vissage

L. : 26,5 cm 450 / 500 €

### 33 ► Ardenlame

Modèle Tronçay 4  
 Couteau à manche cocobolo, montage à soie transversante. (système Tanazacq à double visage).  
 Etui chasse.

L. : 23,5 cm 450 / 500 €

### 35 ► Bruno MACE

Couteau de chasse. Lame acier damas 224 couches  
 Intercalaire en ivoire devant la garde en maillechort et manche en ébène veiné. Pommeau travaillé dans la masse  
 L. lame : 16 cm  
 L. totale : 30,5 cm  
 Poids : 210 g  
 Etui en cuir et bois de ronce.

600 / 800 €

### 37 ► Jacques Mongin

Modèle Yatagan pour Kindal  
 Couteau à manche en corne.  
 L. ouvert : 25 cm  
 L. fermé : 14 cm

150 / 200 €

### 40 ► ARDENNLAME

Modèle Tronçay 2  
 Couteau montage à soie transversante, manche en cocobolo. Système Tanazacq à simple vissage  
 Etui de chasse.

L. : 26 cm 420 / 450 €

### 43 ► Maison de couteliers

Couteau à manche en micarta noir, étui artisanal en cuir rigide  
 L. : 25 cm

280 / 300 €

### 46 ► MC Savane

Manche en bi matière Etui cuir avec le logo MC Thiers.  
 L. : 22,5 cm

150 / 200 €

### 49 ► Jacques MONGIN

Modèle navette (MOF 1965)  
 Couteau à manche en buffle  
 Pochette  
 L. : 20,5 cm

110 / 150 €

### 51 ► Daniel Vally

Puukko  
 Lame en damas, manche en érable. Etui en cuir  
 L. lame : 9,5 cm  
 L. totale : 21,5 cm  
 Poids : 155 g

400 / 600 €

### 28 ► Henri Viallon

Modèle Fighter MOF 1991  
 Couteau de chasse daté 1987. Lame signée H VIALLON  
 Numéroté 009, manche en micarta rouge foncé, intercalaires rouge.  
 Etui en cuir marron.  
 L. : 20,8 cm

600 / 800 €

### 30 ► Maison des couteliers

Aventure n°111  
 Couteau à montage plate semelle, étui en cuir fauve cousu main.  
 Manche en ébène  
 L. : 25 cm

250 / 300 €

### 32 ► Jacques Mongin

Modèle Courty Bowie N°096  
 Rare Bowie réalisé pour l'armurier-coutelier COURTY dans les années 1980 à manche en bois, étui Pony en cuir.  
 L. : 31 cm

350 / 400 €

### 34 ► Vasyk Goshovskyy

Modèle Hunter Loveless  
 Couteau à lame en acier suédois haut de gamme ELMAX. Polie miroir, émouture creux.  
 Manche en os de girafe. Montage plate semelle affinée. (traitement cryogénique de la lame)  
 L. : 22,8 cm

550 / 600 €

### 36 ► Jean Tanazacq

Modèle Proto Survie  
 Couteau à pommeau et garde inox, manche résine synthétique  
 Etui en cuir noir Yann MAUCONDUIT.  
 L. : 24 cm

480 / 500 €

### 38 ► Maison des couteliers

Dague à lame AISI 420, N°de série : 017.  
 Double garde en acier inox.  
 Manche en ébène.  
 L. : 31 cm

270 / 300 €

### 41 ► Maison des couteliers

Modèle skinner n°18  
 Couteau des années 1970-1980  
 Etui cuir  
 L. : 21 cm

180 / 200 €

### 44 ► Tony LOPES

Couteau à plate semelle  
 Couteau à faux contre-tranchant, plaquettes en micarta.  
 Etui en kydex et cuir.  
 L. : 22,5 cm

120 / 130 €

### 47 ► Arnaud TRAMA

Couteau de chasse, lame en acier 12c27, plate semelle affinée. Manche en G10 noir nuancé de rouge sombre et intercalaire rouge.  
 Etui cousu main en cuir noir et rouge, moulé sur le couteau, lanière de sécurité et passant ceinture.  
 L. : 27 cm

180 / 200 €



51

### 39 ► Randy LEE HUNTER

Couteau à garde simple en acier inoxydable.  
 Montage plate semelle, manche en bois de cerf, pins mosaïque.  
 Etui spécifique en cuir moulé gravé.  
 L. : 21 cm

380 / 400 €

### 42 ► Vasyk Goshovskyy

Modèle Hunter Loveless  
 Couteau à lame acier CPM 154 cm  
 Manche en bois de rose stabilisé, intercalaires rouge.  
 Montage plate semelle affinée.  
 L. : 21 cm

280 / 300 €

### 45 ► Virgilio Munoz

Couteau de chasse fixe numéroté 08  
 Manche en micarta  
 L. : 20 cm  
 (Meilleur ouvrier de France en 1986).

400 / 500 €

### 48 ► Daniel VALLY

Couteau de cou à lame Damas en inox, manche en ivoire, érable stabilisé.  
 L. : 20 cm

450 / 500 €

### 50 ► Jean Tanazacq

Modèle Tronçay 5 SC  
 Couteau à manche en cocobolo, montage à soie transversante, système Tanazacq à double visage.  
 L. : 23,5 cm

400 / 450 €

### 52 ► Léon Pittmann

Modèle Hunter, 1985.  
 Couteau plate semelle, emouture en creux, acier 440C, plaquettes en bois de fer.  
 Etui en cuir épais.  
 L. : 22 cm

300 / 400 €



55



56

**55 ▶ Chocolatière**

En argent uni, piètement tripode à agrafes à décor de coquilles et terminaison d'enroulements, déversoir stylisé. Manche en bois tourné.

Calais, 1766-1781

MO : Jean-François II GUILLEBERT

Poids brut : 847 g

Restauration au couvercle

600 / 800 €

**56 ▶ Huilier vinaigrier**

En argent ciselé à décor ajouré de déesse à la corne d'abondance, base à décor de palmettes ajourées.

1798-1809

Piètement griffe de lion.

Poids : 560 g

400 / 600 €

**57 ▶ Tasse à vin**

En argent uni, anse stylisée, gravée M DUMONT

MO : PG

Poids : 150 g

100 / 200 €

**58 ▶ Tasse à vin**

En argent ciselé à décor de godrons.

1809-1819, gravé J.CLAIN.

Poids : 63 g

100 / 200 €

**59 ▶ Cuillère à saupoudrer**

En argent, chiffrée.

XVIII<sup>e</sup> siècle

Poids : 90 g

150 / 300 €

**60 ▶ Cuillère à ragout**

En argent chiffré.

Salins, XVIII<sup>e</sup> siècle

MO : Pierre Ignace 1er Thiébaud

Poids : 132 g

150 / 300 €

**61 ▶ Louche en argent**

Modèle filet

XVIII<sup>e</sup> siècle

Poids : 379 g

100 / 150 €

**62 ▶ Six grands verres à pied**

En cristal et cristal taillé partiellement teintés.

H. : 22,5 cm

200 / 400 €

**63 ▶ Tasse à vin**

En argent ciselé à décor de guirlandes. Anse stylisée.

(1819-1838)

Poids : 120 g

100 / 200 €

**64 ▶ Tasse à vin**

En argent uni, anse stylisée. 1798-1809

Poids : 101 g

100 / 200 €



57



58



63



64



59



60



61



62



65



66

**65 ▶ Etui à couverts gainé de cuir**

A ferrures en laiton contenant : 12 cuillères en argent ; 12 fourchettes manches en argent fourré ; 12 couteaux manches en argent fourré  
Augsbourg, XVIII<sup>e</sup> siècle  
Maître orfèvre : PFB  
Poids total : 1896 g  
Poids des cuillères : 464 g

2 500 / 3 000 €

**66 ▶ Cafetière**

En argent à larges côtes, prise latérale en bois tourné, fretel en, forme de graine, piétement tripode à enroulement.  
Lille, XVIII<sup>e</sup> siècle  
Maître orfèvre: Jean Baptiste LEROUX  
Lettre date F  
Poids : 1174 g

2 000 / 2 500 €



67

**67 ▶ Seau à eau bénite**

A larges godrons en argent à décor de têtes d'anges, prises mouvementées.  
Belgique (?) XVIII<sup>e</sup> siècle  
Poinçon de Maître orfèvre  
H. : 21,5 cm  
Poids : 501 g

800 / 1 000 €

**68 ▶ Cafetière**

En argent ciselé, versoir zoomorphe, piétement tripode à agrafes feuillagées.  
Anse en bois noirci  
1809-1819  
MO : Pierre Jacques MEUNIER  
Poids brut : 1054 g

300 / 500 €

**69 ▶ Plat à aile chantournée**

En argent.  
XVIII<sup>e</sup> siècle.  
Poids : 630 g

300 / 400 €

**70 ▶ Timbale tulipe en argent**

Talon à décor de godrons.  
XVIII<sup>e</sup> siècle  
Poids : 140 g

300 / 500 €

**71 ▶ Boîte en ambre**

A décor pointes de diamant, monture argent.  
Fin XIX<sup>e</sup> siècle.  
4 x 8 x 5 cm

600 / 800 €

**72 ▶ Paire de salerons**

En argent ciselé, piétement tripode à décor de vase fleuri.  
1809-1819  
Cuves en verre bleu  
Poids : 88 g

150 / 300 €



68



69



70



71





73

**73 ▶ WEDGWOOD**

*The prodigal son*

Important plat ovale en faïence fine polychrome à décor de scènes dans des réserves.

Marque en creux

XIX<sup>e</sup> siècle

55,5 x 72 cm

1 000 / 1 500 €

**74 ▶ Italie - XVIII<sup>e</sup> siècle**

Quatre assiettes en faïence camaïeu bleu à décor d'animaux, personnage et château

(égrenures)

Diam. : 23,5 cm

1 000 / 1 500 €

**75 ▶ Terrine**

A décor en ronde-bosse d'oiseau en faïence polychrome.

(manque, restaurations aux ailes)

22 x 15 cm

600 / 800 €

**76 ▶ Lille ou Bruxelles - XVIII<sup>e</sup> siècle**

Chien de fût et coq en faïence polychrome

(petites égrenures)

6,5 x 11 cm et 9,3 x 9 cm

800 / 1 000 €

**77 ▶ Italie - XVIII<sup>e</sup> siècle**

Petit plat en faïence camaïeu bleu à décor d'ange dans un paysage.

(égrenures)

Diam. : 23 cm

250 / 350 €

**78 ▶ SAVONE - XVIII<sup>e</sup> siècle**

Trois petites assiettes en faïence camaïeu bleu à décor de personnages dans des paysages et armoiries (égrenures, une fêlée)

Diam. : 13,5 cm

300 / 500 €

**79 ▶ Sèvres**

Tasse et sous-tasse en porcelaine à décor de guirlandes de fleurs en camaïeu vert dans des entourages à rehaut doré de filets et dents de loup.

Marque en vert et Lettre "o" et "L"

H. de la tasse : 6 cm

Diam. de la coupelle : 14 cm

300 / 400 €

**80 ▶ MOUSTIERS**

Cinq assiettes en faïence de grand feu à décor camaïeu vert.

Diam. : 22 cm

500 / 600 €



74



75



76



77



78



79



80



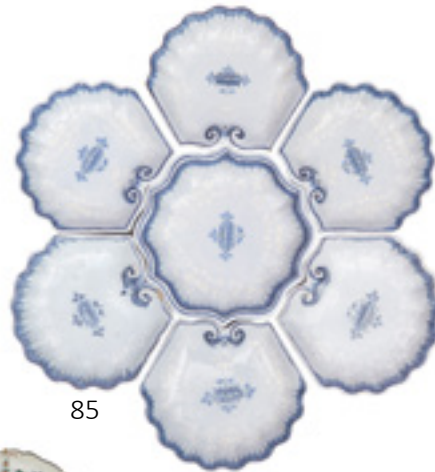
81



83



84



85



86



87



82

**81 ▶ DELFT - XVIII<sup>e</sup> siècle**

Paire d'assiettes en Delft dit doré à décor à la barrière fleurie (infimes égrenures)

L'une des deux marquées APK

Diam. : 22 cm

1 000 / 1 200 €

**82 ▶ DELFT - XVIII<sup>e</sup> siècle**

Plaque de forme chantournée en faïence polychrome à décor central camaïeu bleu d'enfants aux fleurs sur fond de paysage (petites égrenures)

34 x 28 cm

1 500 / 2 000 €

**83 ▶ Dix-sept assiettes**

En faïence polychrome à décor de jetés de fleurs XVIII<sup>e</sup> siècle

1 000 / 1 200 €

**84 ▶ DELFT - XVIII<sup>e</sup> siècle**

Plat en faïence polychrome à décor pour le marché Français intitulé "le jardinier" et portant le N°12.

(égrenures)

Marque au dos

Diam. : 26,5 cm

800 / 900 €

**85 ▶ SAINT AMAND - XVIII<sup>e</sup> siècle**

Service dit à mendiant en faïence bleue et blanche composé de sept pièces (un plat central et six ravier) en forme de coquilles Saint Jacques.

Dim. des ravier : 19 x 22 cm

700 / 1 000 €

(petits accidents, un ravier restauré)

**86 ▶ STRASBOURG - XVIII<sup>e</sup> siècle**

Sept assiettes en faïence polychrome de petit feu à décor de jetés de fleurs. (trois présentant de légères égrenures)

700 / 800 €

**87 ▶ Italie et France - XVIII<sup>e</sup> siècle**

Lot en faïence polychrome : coupe à décor de Vierge à l'enfant, deux coupelles, un saleron (égrenures)

300 / 400 €



88



89



90



91



92

**88 ► Chine - XVIII<sup>e</sup> siècle**

Rare partie de service à mendiant en porcelaine camaïeu bleu composé d'un plateau, 7 boîtes couvertes et un couvercle  
Diam. : 40 cm

1 500 / 1 800 €

**89 ► Chine - XVIII<sup>e</sup> siècle**

Bol couvert en porcelaine bleu poudré à réhauts dorés.  
16 x 21 cm

1 000 / 1 200 €

**90 ► Chine - Epoque Kang'Hi**

Paire d'assiettes en porcelaine famille verte de motifs taoïstes (infime égrenure à l'une d'elles)  
Diam. : 22 cm

600 / 800 €

**91 ► CHINE - XVI<sup>e</sup> siècle**

Important plat en porcelaine camaïeu bleu à décor d'oiseaux et félins. (fêle)  
Diam. : 40 cm

400 / 500 €

**92 ► Compagnie des Indes - XVIII<sup>e</sup> siècle**

Réchaud en porcelaine polychrome à décor de feuillages et échassiers branchés  
4,5 x 28 cm

150 / 300 €

**93 ► CANTON - XIX<sup>e</sup> siècle**

Bol sur talon en émaux polychromes à décor réservé d'oiseaux et scènes de la vie quotidienne.

11,5 x 26,5 cm

600 / 800 €

**94 ► CHINE - Epoque MING**

Tuile faitière en grès émaillé à décor de chimère (infimes égrenures)

27 x 15 cm

200 / 250 €



93



94



95



96



96 bis



97



98

**95 ► CHINE - XIX<sup>e</sup> siècle**

Paire de panneaux érotiques en semi-relief en pierre dure polychrome finement sculptée et gravée sur fond de soie réhaussée d'aquarelle.  
(petites mouillures et manques)  
A vue : 21,5 x 16,8 cm

2 000 / 3 000 €

**96 ► Bouddha**

En bronze ciselé, partiellement doré.  
XVII<sup>e</sup> - XVIII<sup>e</sup> siècle  
27 x 16 cm

700 / 1 000 €

**96 bis ► CHINE - XIX<sup>e</sup> siècle**

Boîte en laque de Pékin sculptée et gravée à décor sur le couvercle de personnages dans un paysage, les parois ornées de feuillages stylisés.  
(légers manques)  
10 x 22 cm

1 500 / 2 000 €

**97 ► CHINE - fin XIX<sup>e</sup> siècle**

Pierre polie à motifs de dendrites dite de savant, base en bois noirci.  
16 x 25 x 8,5 cm

800 / 1 000 €

**98 ► CANTON - XIX<sup>e</sup> siècle**

Paire de vases balustres en porcelaine polychrome à décor de scènes de la vie quotidienne.  
H. : 44 cm  
(bases en bois doré)

600 / 800 €



99



100



101

**99 ► Compagnie des Indes XVIII<sup>e</sup> siècle**

Plat en porcelaine polychrome à décor européen d'armoiries.

Diam. : 36 cm

2 000 / 2 500 €

**100 ► Compagnie des Indes XVIII<sup>e</sup> siècle**

Assiette en porcelaine polychrome à décor "au jugement de Paris"

Diam. : 23 cm

800 / 1 000 €

**101 ► CHINE - XVII<sup>e</sup> siècle**

Stem cup en porcelaine camaïeu bleu à décor de frises feuillagées et motifs taoïstes. Monture en argent d'époque postérieure.

H. sans le couvercle : 16 cm

1 000 / 1 200 €

Expert : Laurence LENNE - Tél. : 0032 476 54 26 36

Mail : art\_et\_patrimoine@skynet.be

**101 bis ► Cabinet**

En bois noirci et cloisonné à décor de fleurs épanouies et papillons, ouvre à cinq vantaux et six tiroirs. Signé au dos XIX<sup>e</sup> siècle

91 x 75 x 33 cm

2 000 / 2 500 €

**102 ► CHINE - XVIII<sup>e</sup> siècle**

Terrine en porcelaine camaïeu bleu à décor de paysages lacustres, prises latérales en forme de lapin.

23 x 34 x 23 cm

800 / 1 000 €

**103 ► CHINE - XVIII<sup>e</sup> siècle**

Plat de forme mouvementée en porcelaine camaïeu bleu à décor de cervidés dans un paysage.

31 x 38,5 cm

600 / 800 €

**104 ► Sellette en bois de fer**

A décor ajouré de motifs feuillagés, piétement tétrapode, plateau de marbre. Vers 1880.

95 x 41 cm

400 / 600 €



102



103



101 bis



104



105

**105 ▶ Japon - Époque Edo**

Butsudan en bois laqué et doré ouvrant à deux vantaux articulés qui dissimulent un intérieur sculpté à balustres et décrochement avec ses divinités bouddhiques et ses accessoires de prière.

182 x 100 x 70 cm 5 000 / 7 000 €

**106 ▶ Chine - fin XIX<sup>e</sup> début XX<sup>e</sup> siècle**

Paire d'appliques en bois mouluré et sculpté polychrome à décor en ronde bosse de chimères (accidents)

22 x 53,5 cm 300 / 500 €

**107 ▶ Paravent à six feuilles**

A décor de scènes de la vie quotidienne.

Fin XIX<sup>e</sup> siècle

Dim d'une feuille : 190 x 42 cm 1 500 / 1 800 €



107



108

**108 ▶ JAPON - XVIII<sup>e</sup> siècle**

Plat creux en porcelaine à décor central de vase fleuri  
Diam. : 45,5 cm 1 200 / 1 400 €



109

**109 ▶ JAPON - XVII<sup>e</sup> siècle**

Cruche en porcelaine camaïeu bleu à décor de personnages dans un paysage, monture argent à versoir à coquille  
17 x 13 cm 1 000 / 1 200 €



110

**110 ▶ JAPON - XIX<sup>e</sup> siècle**

Chope en bois laqué polychrome à décor de branchages et papillon (petits manques) et cuivre argenté à motifs stylisés.  
19 x 16 cm 800 / 1 000 €

**111 ▶ JAPON - XIX<sup>e</sup> siècle**

Ecrin méplat en galuchat, monture laiton.  
16 x 6 cm 200 / 250 €

**112 ▶ JAPON - XVIII<sup>e</sup> siècle**

Suite de trois plats à barbe en porcelaine à décor "imari" percés. Cheveux à l'un des plats  
Diam. : 28 cm 150 / 300 €

**113 ▶ Paire de sujets en corail sculpté**

(petits accidents et manques)  
H. : 12,5 et 12 cm 200 / 300 €

**114 ▶ Iran - Epoque Kadjar**

Suite de dix miniatures figurant des personnages de qualité  
Dim. de la plupart : 6 x 4 ou 6 x 5 cm 400 / 600 €

**114 bis ▶ Chine - Epoque Song (960-1279)**

Coupe en grès porcelaineux céladon à décor de motifs feuillagés. (égrenures)  
6 x 18,5 cm 200 / 400 €  
Expert : Laurence LENNE - Tél. : 0032 476 54 26 36  
Mail : art\_et\_patrimoine@skynet.be



111



112



113



114



114 bis

**115 ▶ Trois sujets**

Pouvant former suite en ivoire sculpté  
H. : 14,5 ; 15 et 16 cm      200 / 300 €  
Poids : 663 g  
Ivoire travaillé avant 1947 conforme au règlement CE338/97

**117 ▶ JAPON - début XX<sup>e</sup> siècle**

Okimono en ivoire sculpté figurant un homme tenant un fruit, un enfant dans le dos, signé  
H. : 13 cm      80 / 120 €  
Poids : 151 g  
Ivoire travaillé avant 1947 conforme au règlement CE338/97

**119 ▶ JAPON**

Couple en ivoire sculpté polychrome (un éclat et une fente à l'homme)  
H. : 44 et 44,5 cm      500 / 700 €  
Poids : 2488 g et 2533 g  
Ivoire travaillé avant 1947 conforme au règlement CE338/97

**121 ▶ CHINE**

Couple impérial en ivoire sculpté reposant sur des socles  
H. sans les socles : 30 et 30,5 cm      300 / 500 €  
Poids brut : 2064 g  
Ivoire travaillé avant 1947 conforme au règlement CE338/97

**116 ▶ JAPON - début XX<sup>e</sup> siècle**

Okimono en ivoire sculpté figurant un homme à l'écran à main et à l'enfant, signé TOMOYUKI  
H. : 14 cm      80 / 120 €  
Poids : 131 g  
Ivoire travaillé avant 1947 conforme au règlement CE338/97

**118 ▶ JAPON**

Couple en ivoire sculpté polychrome  
H. : 67 et 72 cm      1 500 / 2 000 €  
Poids : 10,5 kg  
Ivoire travaillé avant 1947 conforme au règlement CE338/97

**120 ▶ Chine - fin XIX<sup>e</sup> début XX<sup>e</sup> siècle**

Paire d'okimono en ivoire sculpté polychrome figurant un couple de dignitaires.  
H. : 32 cm      400 / 600 €  
Poids : 1684 g  
Ivoire travaillé avant 1947 conforme au règlement CE338/97

**122 ▶ JAPON**

Couple en ivoire sculpté (fente et petit accident à l'une d'elles)  
H. : 55 et 56 cm      700 / 1 000 €  
Poids : 5604g  
Ivoire travaillé avant 1947 conforme au règlement CE338/97



118



119

120

121

122





123



124



125



126



127



128



129

**123 ► Paire de divinités**

Sur des chiens de fô en ivoire sculpté

H. : 32 cm

400 / 600 €

Poids : 3714 g

Ivoire travaillé avant 1947 conforme au règlement CE338/97

**124 ► JAPON - début XX<sup>e</sup> siècle**

Okimono en ivoire sculpté figurant un homme au baton et un enfant sur l'épaule, signé GYOKUSAN

H. : 13 cm

80 / 120 €

Poids : 134 g

Ivoire travaillé avant 1947 conforme au règlement CE338/97

**125 ► JAPON - début XX<sup>e</sup> siècle**

Okimono en ivoire sculpté figurant une geisha à l'ombrelle

H. : 13,5 cm

80 / 120 €

Poids : 71 g

(accidents à l'ombrelle)

Ivoire travaillé avant 1947 conforme au règlement CE338/97

**126 ► JAPON**

Okimono en ivoire figurant un pêcheur aux cormorans, une nasse à ses pieds

H. : 34 cm

600 / 800 €

Poids : 2446 g

Ivoire travaillé avant 1947 conforme au règlement CE338/97

**127 ► JAPON**

Okimono en ivoire figurant un pêcheur au filet et au cormoran, signé

H. : 35,5 cm

600 / 800 €

Poids : 2051 g

Ivoire travaillé avant 1947 conforme au règlement CE338/97

**128 ► JAPON**

Okimono en ivoire figurant un porteur de fagôt, un enfant au lapin à ses pieds. Signé du cachet rouge

H. : 34,5 cm

600 / 800 €

Poids : 2459 g

Ivoire travaillé avant 1947 conforme au règlement CE338/97

**129 ► JAPON**

Okimono en ivoire figurant un paysan et ses enfants, jouant avec un coq, signé

H. : 32 cm

600 / 800 €

Poids : 1589 g

Ivoire travaillé avant 1947 conforme au règlement CE338/97



130

**130 ► Paire d'appliques**

A deux bras de lumière en bronze ciselé et doré, fûts cannelés soulignés de guirlande de feuilles de laurier, pot à feu à l'amortissement.

Epoque Louis XVI

39,5 x 27 cm

800 / 1 200 €

**131 ► D'après ALLEGRAIN**

*La baigneuse*

Sculpture en bronze patiné, socle en marbre vert antique.

Début du XIX<sup>e</sup> siècle

H. : 38 cm

1 500 / 2 000 €

**132 ► Hercule Farnèse**

Importante sculpture en pierre.

XVIII<sup>e</sup> siècle

(une main et un coin de la base restaurés)

70 x 34 x 23 cm

3 000 / 3 500 €



131



132



133



134



135



136



137



138

**133 ► Cartel**

En bronze ciselé et doré à décor de mufles de lion, frise de perles et d'entrelacs, le cadran sommé d'un profil de Louis XVI dans un entourage radié.

Epoque Louis XVI

(cadran et mouvement postérieurs, lunette à refixer)

58 x 26 cm

800 / 1 000 €

**134 ► Miroir en bois sculpté et doré**

A décor de vases fleuris, guirlandes feuillagées et enroulements.

Epoque Transition Louis XV-Louis XVI.

113 x 70 cm

1 200 / 1 300 €

**135 ► Bacchante**

Sculpture en terre cuite

XIX<sup>e</sup> siècle

H. : 54 cm

300 / 500 €

**136 ► Diane chasseresse**

En bronze patiné, fonte d'édition de Colas.

XIX<sup>e</sup> siècle.

H. : 38 cm

600 / 800 €

**137 ► Sellette**

En acajou à fût central balustre et piétement tripode, plateau polylobé.

Angleterre fin XVIII<sup>e</sup> siècle ou début XIX<sup>e</sup> siècle.

H. : 91 cm

Dim du plateau : 23 x 23 cm

150 / 200 €

**138 ► Seau à grain**

En bois bicolore et bois noirci à motifs ondés, doublure et anse en cuivre

Angleterre, XIX<sup>e</sup> siècle

31 x 28 cm

500 / 600 €

139

**139 ► RABIAT**

Paire de vases à l'étrusque en bronze patiné reposant sur des socles à degrés, décor ciselé de frises feuillagées, enroulements et quatrefeuilles, signée.

Epoque Empire

H. : 44,5 cm

2 500 / 3 000 €

**141 ► Martin-Guillaume BIENNAIS (attribué à)**

Coffret de campagne en acajou et placage d'acajou, ouvrant à un abattant, pose sur quatre pieds fuselés.

Garniture de laiton.

Début du XIX<sup>e</sup> siècle.

43 x 37 x 32,5 cm

1 500 / 2 000 €

140

**140 ► Jardinière**

En acajou et placage d'acajou à décor de filets moulurés, pose sur des pieds antérieurs en forme de colonnes toscanes, pieds postérieurs en pilastre réunis par une plinthe et posant sur de petites roulettes.

Ornementation de bronze ciselé doré à décor de casque à l'antique et caducées.

Epoque Empire

Plateau de marbre (manque le bac en zinc)

102 x 60 x 36 cm

600 / 800 €

141



142

**142 ► Belle paire de bougeoirs**

En bronze patiné et bronze ciselé et doré, les fûts formés de caryatides en rond-bosse sur laquelle repose un binet souligné de motifs feuillagés, base à décor de frises de feuilles d'eau

Epoque Empire

(infimes manques à un des binets)

H. : 30,5 cm

1 000 / 1 500 €



143



144

**143 ► Cartel et son cul de lampe**

En placage d'écaïlle teinté rouge à décor en marqueterie "Bouille" de rinceaux feuillagés. Riche ornementation de bronze ciselé et doré telles qu'acanthes stylisées, carquois, fleurettes, guirlandes feuillagées, urne fleurie à l'amortissement.

Cadran émaillé blanc et mouvement signés J.P ptc HELYE XVIII<sup>e</sup> siècle. (quelques manques au décor) H. : 103 cm

3 000 / 5 000 €

**146 ► Pendule "Gare à la bombe"**

En bronze ciselé à double patine brune et dorée à décor d'un panache de fumée sortant d'une bouche de canon et d'un putto. Base rectangulaire, petits pieds en bronze, cadran émaillé blanc et polychrome à décor d'une jeune femme au puits.

Signée Mermillon à Genève 21 x 16 x 7 cm

300 / 500 €

**144 ► Curieuse urne à voter**

En cuivre repoussé à décor de coquilles et motifs feuillagés, la base présentant deux tiroirs. marqué "si" pour l'un et "no" pour l'autre.

Italie, XVIII<sup>e</sup> siècle 50 x 36 cm

1 500 / 1 800 €

**145 ► Miroir sorcière**

En bois stuqué et doré et bois noirci à décor de rubans croisés, frises de feuilles d'eau et motifs sphériques

Angleterre, XIX<sup>e</sup> siècle Diam. : 77 cm

1 000 / 1 200 €

**147 ► Paire de putti porte-torchères**

En bronze à double patine brune et dorée à deux lumières

Début XIX<sup>e</sup> siècle 30,5 x 25 cm

500 / 1 000 €

**148 ► Paire de candélabres**

En bronze ciselé et doré à six bras de lumière, fût à l'imitation d'un arbre, bases ajourées soulignées de motifs feuillagés et lézard.

Vers 1880. 49,5 x 32 cm

600 / 800 €



145



146



147



148





149



150



151

**149 ▶ Rare jardinière**

En acajou soulignée d'incrustations de filets de cuivre, encadrements et mains pendantes en bronze, pieds gaines, doublure en cuivre.

Fin XVIII<sup>e</sup> début XIX<sup>e</sup> siècle.

(certains pieds recollés)

52 x 27 x 27 cm

1 000 / 1 200 €

**150 ▶ Paire d'importants candélabres**

En bronze patiné et bronze ciselé et doré.

Les fûts à balustres feuillagés soulignés de sphères et mufles de lion.

Bases quadrangulaires à motifs de cygnes et trophées, pieds griffes.

Circa 1820-1830.

71 x 24 cm

2 000 / 3 000 €

**151 ▶ Cartel à poser**

En bronze ciselé et doré à décor ajouré de motifs rocaille et aigles en ronde-bosse à l'amortissement, cadran émaillé et mouvement signés Gudin Lejeune à Paris

Epoque Louis XV

H. : 43 cm

3 000 / 5 000 €

**152 ▶ Paire appliques**

A deux bras de lumières en bronze ciselé et doré à décor ajouré de rocailles

Epoque Louis XV

(percées pour l'électricité)

41 x 28 cm

1 800 / 2 500 €



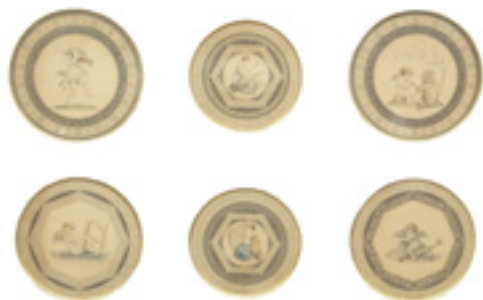
152



153



155



158



154



156



157

**153 ► Paire de vases Médicis**

Reposant sur des colonnes tronquées en bronze patiné et bronze ciselé et doré, anses à motifs zoomorphes, colonnes soulignées d'une guirlande feuillagée  
Epoque Empire  
H. : 23 cm

800 / 1 200 €

**155 ► Suite de douze gravures**

A vue ronde à décor d'Amour et personnages dans le goût de l'antique  
Début du XIX<sup>e</sup> Siècle  
Dim. de vues : 25 x 36,5 cm  
Dim. avec cadres : 30 x 41,5 cm

200 / 400 €

**157 ► Encrier**

En bronze ciselé et doré et porcelaine  
Ancien travail de style Louis XV  
16 x 23 cm

500 / 800 €

**154 ► Musiciens chinois**

Deux terres cuites en pendant  
XIX<sup>e</sup> siècle  
29 x 18 x 12 cm

1 800 / 2 000 €

**156 ► Coupe en sodalite**

Base polylobée en bronze doré et ciselé à décor d'acanthes stylisées et guirlandes feuillagées en chute  
XIX<sup>e</sup> siècle  
12,5 x 17 cm

300 / 400 €

**158 ► Suite de 18 moulages en plâtre**

Dans le goût de l'antique répartis dans deux cadres  
24 x 32 cm

600 / 800 €



160



161

**160 ▶ Paravent à quatre feuilles**

A décor peint de trois mâts marqué "fort Sanary near cadix"

XVIII<sup>e</sup> siècle

Dim d'une feuille : 163 x 48 cm      2 000 / 3 000 €

**161 ▶ Paire d'importantes colonnes**

Tournées en bois sculpté laqué vert à décor doré de pampres de vigne.

XVII<sup>e</sup> siècle.

Posent sur une base à pans carrés.

H. : 208 cm      600 / 1 000 €

**162 ▶ Paire de Nubiens**

En bois laqué sculpté et doré reposant sur des tertres les yeux en verre.

Italie, XIX<sup>e</sup> siècle (fentes et manques)

H. : 180 cm      3 000 / 4 000 €



162





163



164



165



166



167

### 163 ► Paire de bougeoirs

En bronze doré et patiné figurant des putti tenant une torchère à motif de palme et agrémentée de trois grelots. Ils reposent sur un piédoche en bronze doré à décor de motifs stylisés et feuillagés.

H. : 25 cm  
200 / 300 €  
XIX<sup>e</sup> siècle.

### 164 ► Porte montre

En bronze à patine brune figurant Chronos en ronde-bosse. Base rectangulaire en marbre jaune de Sienne  
XIX<sup>e</sup> siècle  
20 x 10 cm

150 / 300 €

### 165 ► Bougeoir

En bronze ciselé à patine brune et dorée à hauteur réglable

Base circulaire  
Epoque Empire.  
14 x 43 cm  
800 / 1 000 €

### 166 ► Miroir à parecloses

En bois doré sculpté à décor de fleurettes  
Début XVIII<sup>e</sup> siècle  
(manques)  
42 x 37 cm

300 / 500 €

### 167 ► Bougeoir à main

En bronze argenté à deux lumières, à décor de termes de femmes. Piètement à enroulement

XVIII<sup>e</sup> siècle  
(Usures à l'argenterie)  
On y joint une paire de mouchettes  
16 x 19,5 cm  
200 / 400 €

### 168 ► Chandelier à écran

En bronze ciselé et doré à deux lumières à décor de ronde-bosse d'un Amour soutenant les bras

Base ajourée  
XIX<sup>e</sup> siècle  
H. : 65,5 cm  
300 / 500 €



168



169



170



171



172

**169 ► Cartel**

En marqueterie dite de "boule" de laiton sur fond d'écaille, cadran émaillé et mouvement signés de JB PAILLARD à paris.

Riche ornementation de bronzes ciselé et doré tels que termes féminins, divinité mythologique, rocailles et amour en ronde-bosse à l'amortissement.

Epoque Régence.

(petits accidents et manques)

H. totale : 117 cm

2 300 / 2 500 €

**171 ► Rare paire de chenets**

En bronze ciselé et doré à décor de personnages symbolisant l'Amérique et l'Asie chevauchant des chevaux marins, base à motifs de rocaille volutes et têtes de lion.

Style Régence, XIX<sup>e</sup> siècle.

H. : 34 cm

1 000 / 1 500 €

**170 ► Paire de candélabres**

A trois bras de lumière en bronze patiné et bronze ciselé doré à décor de renommée soutenant une guirlande d'où s'échappent les bras de lumière, bases cylindriques.

Epoque Empire

H. : 53,5 cm

1 500 / 2 000 €

**172 ► Pendule borne**

En bronze ciselé et doré à décor en ronde-bosse figurant les découvertes scientifiques du début du XIX<sup>e</sup> siècle

Base à pans

Epoque Empire

36 x 30 x 10 cm

1 500 / 2 000 €

**173 ▶ Ecole de la fin du XIX<sup>e</sup> siècle**

*Cupidon tirant sa flèche et ivresse des putti*

Deux huiles sur toile dans des cadres de style Louis XV à décor de godrons tors et acanthes stylisées

Dim. hors cadre : 66 x 100 cm

Dim. avec cadre : 87 x 110 cm

1 000 / 1 500 €

**174 ▶ Pendule borne**

En bronze ciselé et doré à décor d'amour à l'arc en ronde-bosse, une lyre et un bouclier à ses pieds.

Le cadran émaillé signé B.GAMOT à Lille

Epoque Empire

36,5 x 27 x 11 cm

600 / 800 €

**175 ▶ CLODION (d'après)**

*Danseuse au tambourin*

Sculpture en terre cuite, base en bois doré.

XIX<sup>e</sup> siècle

H. : 51,5 cm

600 / 800 €

**176 ▶ Jeune femme à l'antique**

Sculpture en bronze. Fondateur Barbedienne

Fin du XIX<sup>e</sup> siècle

H. : 36,5 cm

200 / 300 €

**177 ▶ La frileuse**

Sculpture en bronze patiné, socle en marbre veiné.

Fin XVIII<sup>e</sup> - début du XIX<sup>e</sup> siècle.

H. : 24 cm

400 / 600 €



173



174



175



176



177



178



179

### 178 ► Elégant miroir

En bois sculpté et doré à décor rocaille, enroulements et coquille sur fond de quatre feuilles inscrits dans des losanges.

Circa 1730.

152 x 70 cm

2 300 / 2 500 €

### 179 ► Trumeau

En bois sculpté et doré à décor de filets rubannés et fleurs épanouies, amortissement à décor d'allégorie marine (ancre, ballot et tonneau), décor peint en grisaille en trompe l'oeil d'enfants à la grappe de raisins.

Fin du XVIII<sup>e</sup> siècle.

156 x 78 cm

2 300 / 2 500 €

### 180 ► Paire de candélabres

A deux bras de lumière en bronze patiné et bronze ciselé et doré à décor de zéphirs soutenant les bras de lumière et reposant sur des demi-colonnes cannelées et feuillagées. Signés SAY

Epoque Empire

H. : 44 cm

1 200 / 1 500 €

### 181 ► Lampe bouillote

En bronze ciselé et doré à trois bras de lumière, abat-jour en tôle laqué.

XIX<sup>e</sup> siècle

H. : 65 cm

400 / 600 €

### 182 ► Pendule

En bronze ciselé et doré formé d'un vase à l'étrusque dans lequel s'inscrit le mouvement, base à pans coupés.

Epoque Empire

H. : 35 cm

600 / 800 €

### 183 ► Cartel et son cul-de-lampe

En marqueterie dite de Boulle de cuivre sur fond d'écaille, cadran à cartouches émaillés et mouvement signés GOSELIN à Paris.

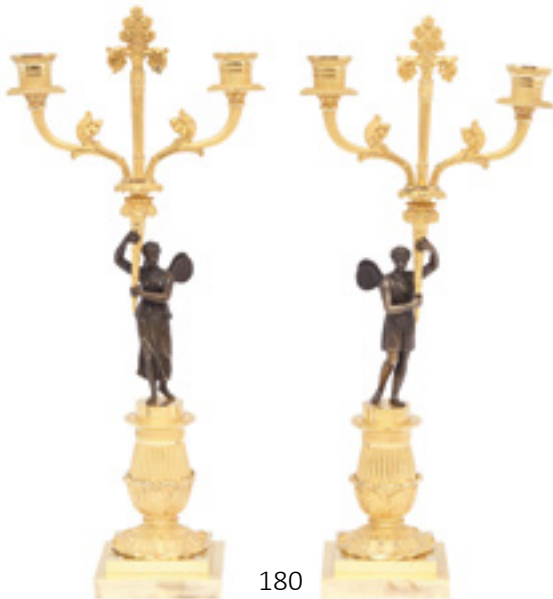
Belle ornementation de bronze ciselé.

Epoque Régence

(petits accidents et manques)

H. : 98 cm

2 300 / 2 800 €



180



181



182



183





184



185



187



188

**184 ▶ Pendule dite oeil de boeuf**

En bronze ciselé à décor de frises feuillagées et frises en perles.

Epoque Restauration.

Diam. : 28 cm

200 / 400 €

**185 ▶ Paire d'appliques**

En bronze ciselé et doré à trois bras de lumière à décor de mascarons, enroulement et motifs feuillagés

Style Louis XIV, vers 1880

37 x 38 cm

600 / 800 €

**186 ▶ Pendule portique**

En marbre blanc et bronze ciselé et doré à décor de colonnade, cadran émaillé probablement rapporté surmonté d'un vase couvert.

Epoque Louis XVI

(mouvement postérieur)

41 x 18 x 10,5 cm

400 / 600 €

**187 ▶ D'après JORDAENS**

Importante plaque en cuivre repoussé XIX<sup>e</sup> siècle

(petits manques sur le pourtour)

Diam. : 97 cm

300 / 400 €

**188 ▶ D'après COUSTOU**

*Cheval de Marly*

Sculpture en bronze patiné, fonte d'édition ancienne

55 x 51 cm

800 / 1 200 €

**189 ▶ Paire d'éperons**

En argent ciselé et métal gravé à décor de motifs zoomorphes et feuillages stylisés. Début XIX<sup>e</sup> siècle.

L. : 24 cm

400 / 600 €



189



191



192



193



194



195

**191 ► Plat en porcelaine**

A décor en grisaille de couple à la balançoire, monture en bronze et bronze cloisonné.

Fin XIX<sup>e</sup> siècle  
35 x 14 cm

800 / 1 200 €

**192 ► Coupe en onyx marbre**

Piètement en bronze ciselé et doré à décor de mufles de lion, pieds griffe

Seconde moitié du XIX<sup>e</sup> siècle  
22 x 34 cm

1 000 / 1 200 €

**193 ► Pendule**

Formée d'un vase en porcelaine du Japon à décor imari, importante monture en bronze ciselé et doré à décor de têtes de bélier, bacchus, enfant à l'amortissement.

Fin XIX<sup>e</sup> siècle  
(petites restaurations à la porcelaine)  
70 x 36 cm

1 000 / 1 500 €

**194 ► BAYEUX (?)**

Paire de lampes à pétrole en porcelaine polychrome à décor de fleurs épanouies sur fond gros bleu à rehauts dorés, monture en bronze ciselé.

Epoque Napoléon III  
(montés en lampe)

H. : 56 cm

1 500 / 1 800 €

**195 ► Pendule borne**

En bronze et bronze cloisonné, colonnes détachées, mouvement signé de Richard et Cnie à Londres

Début du XX<sup>e</sup> siècle  
33 x 17 x 14 cm

800 / 1 200 €



196



197



196



198



200

**196 ▶ Paire d'appiques à fond de miroir**

En fer patiné et doré à sept bras de lumière agrémentées de pendeloques.  
Style Louis XV  
122 x 64 cm

1 000 / 1 500 €

**197 ▶ Pendule**

En bronze ciselé et doré à décor de deux putti au nid assis sur un tertre en ronde-bosse. Cadran émaillé blanc (légers accidents) dans un environnement de guirlandes fleuries et feuillagées.  
Base ornées d'acanthes stylisées.  
Epoque Napoléon III  
46 x 37 x 18,5 cm

600 / 1 000 €

**198 ▶ Nubien porte torchère**

En bois sculpté et polychrome. Il est présenté debout, soutenant un bouquet à six lumières.  
Repose sur un socle en bois peint faux marbre.  
Italie, début XX<sup>e</sup> siècle  
H. totale : 177 cm

300 / 500 €

**199 ▶ Longue vue**

En palissandre et laiton à quatre tirages.  
Angleterre (?), XIX<sup>e</sup> siècle.  
H. : 98,5 cm

100 / 200 €

**200 ▶ Olifant**

En ivoire sculpté à décor de tête d'homme et ornementation de peau de serpent.  
Afrique début XX<sup>e</sup> siècle  
Poids : 940 g  
H. : 55 cm

200 / 400 €

**201 ▶ Petite chapelle**

En acajou sommée d'une croix et contenant une Vierge à l'enfant, pieds griffes en bronze doré.  
Début XIX<sup>e</sup> siècle.  
(petits manques)  
41 x 17 x 12 cm

100 / 150 €

**202 ▶ Pendulette d'officier**

En bronze doré.  
Fin XIX<sup>e</sup> ou début XX<sup>e</sup> siècle.  
H. : 15 cm

60 / 80 €

**203 ▶ Curieuse boîte**

De forme mouvementée en placage d'ébène de macassar laissant découvrir deux plateaux ornés de multiples cases couvertes en placage de palissandre, acajou, violette, satiné, if.  
Les couvercles sont ornés pour certains de motifs géométriques  
XIX<sup>e</sup> siècle  
16 x 44,5 x 28,5 cm

400 / 600 €



201



202



203

**204 ▶ Belle miniature à vue ovale**

Figurant un homme de qualité  
(petits manques)

XVIII<sup>e</sup> siècle  
Monture en or  
4,3 x 3,5 cm

400 / 600 €



204



205

**205 ▶ Élégante à l'éventail**

Plaque en porcelaine polychrome à vue ovale dans un cadre en bois stucqué et doré à frises d'oves.

XIX<sup>e</sup> siècle.  
A vue : 16 x 12,5 cm  
Dim. avec le cadre : 27 x 23,5 cm

800 / 1 200 €

**206 ▶ Élégante aux bijoux**

Plaque en porcelaine polychrome à vue ovale dans un cadre en bois stucqué et doré.

Fin du XIX<sup>e</sup> siècle.  
A vue : 14 x 11 cm

700 / 900 €

**207 ▶ Elsie Dodge PATTEE (1876-197)**

*Portrait de jeune femme sur fond d'église bretonne*

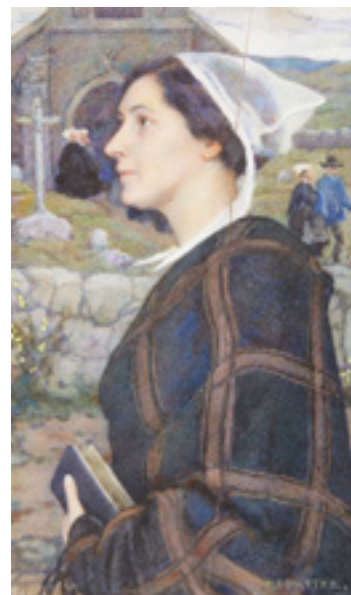
Miniature sur ivoire signé en bas à droite  
(fente)

14 x 8,5 cm

700 / 900 €



206



207

**208 ▶ Dans le goût de Sèvres**

Pendule en biscuit et bronze ciselé et doré à décor en ronde bosse d'allégorie de l'amour, cadran émaillé signé Martinot à Paris

XIX<sup>e</sup> siècle  
(très légers éclats et un pied restauré).

46 x 25 x 9 cm

1 000 / 1 500 €

**209 ▶ Cartel de table**

En bronze ciselé et doré à décor de motifs rocailles et acanthes stylisées, fleurettes à l'amortissement.

Cadran émaillé blanc signé Julien LEROY à Paris.

Style Louis XV, XIX<sup>e</sup> siècle.

31 x 21 cm

1 000 / 1 500 €



208



209





215



216



215



217



218

**215 ▶ Paire de lanternes**

En bronze doré à décor ciselé de pommes de pin, style Louis XVI.  
90 x 33 cm

3 000 / 3 500 €

**216 ▶ Lustre**

A huit bras de lumière en bronze ciselé et doré et cristal de roche.  
Style Louis XV  
(infimes accidents et manques)  
110 x 55 cm

5 000 / 6 000 €

**217 ▶ Murano**

Lustre à six bras de lumière en verre polychrome orné de fleurs épanouies et fleurettes. (petis accidents et manques)  
65 x 92 cm

400 / 600 €

**218 ▶ Suspension**

En bronze ciselé et doré et tôle à patine verte et rehauts dorés à trois bras de lumière à décor de putti et vestale pampilles en pendeloque.  
XIX<sup>e</sup> siècle.  
72 x 40 cm  
(accidents)

600 / 1 000 €



219



220



221



222

**219 ► Coffret en fer**

A décor gravé de profils de dignitaires inscrits dans des feuillages.

Belle serrure d'origine.

Pose sur quatre petits pieds boule.

Allemagne, fin XVI<sup>e</sup> début XVII<sup>e</sup> siècle.

9,5 x 14,5 x 8,5 cm 800 / 1 200 €

**220 ► Paire d'ornementations**

En cuivre repoussé à décor de coquilles et fleurs épanouies.

XVIII<sup>e</sup> siècle

60 x 31 cm

800 / 1 000 €

(sociés postérieurement)

**221 ► Lustre en laiton**

A sept bras de lumière à motifs antropomorphes et zoomorphes, amortissement à motif d'aigle aux ailes déployées.

Style du XVII<sup>e</sup> siècle

68 x 67 cm

300 / 400 €

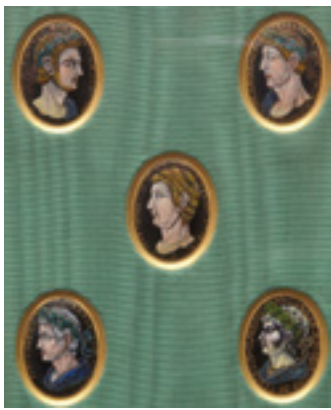
**222 ► Petit coffret**

A couvercle bombé en placage d'écaille, la base soulignée de motifs ondes.

Fin XVII<sup>e</sup> début XVIII<sup>e</sup> siècle

13 x 18 x 10 cm

800 / 1 000 €



223



224



225 226



227



228



229



230



229

### 223 ► Suite de cinq médaillons

En émaux polychromes de Limoges figurant des empereurs romains.  
XVII<sup>e</sup>-XVIII<sup>e</sup> siècle.  
Chaque : 7 x 5 cm

300 / 500 €

### 224 ► Trois assiettes en étain

A décor de scènes de cour, scène de l'ancien testament et armes des provinces Allemandes.  
XVII<sup>e</sup> siècle  
(une ressoudée)  
Diam. : 17 et 18,5 cm

700 / 800 €

### 225 ► Niche en bois sculpté

A décor de tête de putto, guirlandes fleuries, frises de perles, acanthes stylisées et enroulements  
XVIII<sup>e</sup> siècle  
68 x 33 cm

150 / 300 €

### 226 ► Plat en étain dit à la cardinal

Maître étainier : CB  
XVII<sup>e</sup> siècle  
Diam. : 34 cm

300 / 400 €

### 227 ► Angelot en bois sculpté

XVIII<sup>e</sup> siècle.  
(accidents et restaurations)  
58 x 38 cm

400 / 600 €

### 228 ► Pichet sur piédouche

En étain à décor gravé de motifs stylisés  
Daté 1706  
H. : 32 cm

800 / 1 000 €

### 229 ► Mortier

En bronze et son pilon daté 1758.  
On y joint un mortier plus petit et un pilon.  
H. des mortiers : 13 et 9 cm

200 / 300 €

### 230 ► Encensoir

En argent repercé à décor de fleurs épanouies, godrons tors et masques ailés  
XVIII<sup>e</sup> siècle  
Poids brut : 148,7 g  
Chaînette en métal

150 / 300 €



**231 ► Personnage civil (?)**

En cape tenant un blason en chêne sculpté avec traces de polychromie.

XVI<sup>e</sup> siècle  
(petits manques)

H. : 45 cm 2 000 / 2 500 €

**232 ► Buste d'homme**

Sculpture en terre cuite polychrome

XVIII<sup>e</sup> siècle

Socle en bronze

Hors socle : 18 x 12 cm 800 / 1 000 €



231

232

**233 ► Descente de croix**

Sculpture en haut relief en stuc polychrome.

Italie XVII<sup>e</sup> siècle

(petites restaurations)

A vue : 52,5 x 38 cm 1 500 / 1 800 €



233

**234 ► Grand vitrail polychrome**

A décor de scènes bibliques

A vue : 91 x 51,5 cm 1 000 / 1 200 €

Ancien travail de style gothique

Encadrement à éclairage Led.



234



235



236



237

**235 ▶ Haut relief**

En bois sculpté polychrome à réhauts dorés présentant deux registres

XVI<sup>e</sup> siècle

(manques)

34 x 88 cm

800 / 1 200 €

**236 ▶ Paire de bougeoirs miniatures**

En bronze, base à pans coupés.

XVII<sup>e</sup> siècle

H. : 7 cm

500 / 700 €

**237 ▶ Console en pierre sculptée**

A décor d'ange aux ailes déployées.

Normandie début du XVI<sup>e</sup> siècle.

31 x 33 x 51 cm

1 000 / 1 200 €

**238 ▶ Tête d'apôtre**

Sculpture en pierre

Style gothique

(usures)

40 x 32 x 35 cm

500 / 700 €

**239 ▶ Tête de femme au voile**

Sculpture en terre cuite

XVII<sup>e</sup> siècle

22 x 19 cm

1 500 / 1 800 €

**240 ▶ Chapiteau engagé**

En pierre sculpté à décor de motifs feuillagés et stylisés.

France, XII-XII<sup>e</sup> siècle

(accidents et manques)

22 x 30 m

400 / 500 €



238



239



240



241



242

**241 ► Grand bassin de fontaine**

En pierre sculptée à décor sur une face, de griffons entourant un blason, fleurs épanouies et enroulement, sur l'autre face d'enroulements et motifs feuillagés.

Versoir latéral dans un encadrement feuillagé.

XVI-XVII<sup>e</sup> siècle

(petite restauration à un angle)

45 x 251 x 63 cm

2 000 / 3 000 €

**242 ► Paire de grands chapiteaux ioniques**

En marbre de Carrare finement sculpté de fleurs et enroulements. Italie, XVII<sup>e</sup> siècle

(l'un des deux réduit en profondeur)

31 x 56 x 46 cm

31 x 56 x 35 cm

2 000 / 2 500 €



245



246



247



248



249



250

**245 ► Emmanuel FREMIET (1824-1910)**

*Les chiens*

Sculpture en bronze à patine nuancée, fonte d'édition ancienne de Barbedienne, signée.

25 x 18 x 23 cm

3 000 / 4 000 €

**246 ► Charles VALTON (1851-1918)**

*Panthère se léchant*

Sculpture en bronze à patine nuancée, fonte d'édition ancienne de Barbedienne, signée.

30 x 30,5 x 12 cm

3 000 / 4 000 €

**247 ► Christophe FRATIN (1804-1864)**

*Ours en Carême*

Bronze à patine brune, fonte d'édition ancienne, signé sur la terrasse,

H. : 17,3 cm

1 200 / 1 500 €

**248 ► Marcel DEBUT (1865-1933)**

*Barzoi*

Sculpture en bronze à patine nuancée

Fonte d'édition ancienne, signée

40 x 48 cm

1 000 / 1 200 €

**249 ► Emmanuel FREMIET (1824-1910)**

*Cheval à l'équipage*

Sculpture en bronze à patine nuancée, fonte d'édition ancienne de Barbedienne, signée.

31 x 33 cm

2 000 / 2 500 €

**250 ► Charles VALTON (1851-1918)**

*Lionne blessée*

Sculpture en bronze à patine brune, signée sur la terrasse

55 x 87 cm

2 000 / 4 000 €

**251 ► Antoine-Louis BARYE (1796-1875)**

*Cheval turc*

Sculpture en bronze à patine nuancée

Fonte d'édition ancienne de Bardedienne signée

30 x 30,5 x 12 cm

15 000 / 20 000 €



251

**252 ► Antoine-Louis BARYE (1796-1875)**

*Le jaguar*

Sculpture en bronze à patine nuancée, fonte d'édition ancienne de Brame, signée

7 x 23 x 8,5 cm

1 500 / 2 000 €



252

**253 ► Antoine-Louis BARYE (1796-1875)**

*La biche*

Sculpture en bronze à patine nuancée, fonte d'édition ancienne de Barbedienne, signée.

9 x 15 x 5,5 cm

1 500 / 2 000 €



253

**253 bis ► Antoine-Louis BARYE (1796-1875)**

*Chien de chasse et cerf de Virginie*

Deux semi-reliefs en cuivre, signés

10 x 14 cm chaque

200 / 400 €

Dans un cadre en bois mouluré et sculpté





254



255



256



257 258



259

**254 ► Aimé Jules DALOU (1838-1902)**

*Le miroir brisé*

Sculpture en bronze à patine argentée, fonte d'édition ancienne de Susse, signée

14 x 11 cm

1 500 / 2 000 €

**255 ► Aimé Jules DALOU (1838-1902)**

*Le bébé*

Sculpture en bronze à patine nuancée, fonte d'édition ancienne d'Hébrard, signée, socle en marbre.

Avec socle: 25 x 17 cm

6 000 / 7 000 €

**256 ► Louis Ernest BARRIAS (1841-1905)**

*Mozart*

Sculpture en bronze à patine argentée, signée sur la terrasse, Barbedienne fondeur, cachet "Procédé Colas"

H. : 48 cm

2 000 / 3 000 €

**257 ► James PRADIER (1790-1852)**

*Phryné*

Sculpture en bronze patiné, fonte d'édition ancienne.

H. : 67 cm

3 000 / 4 000 €

**258 ► Gustave DORE (1832-1883)**

*Amour à l'arc*

Sculpture en bronze à patine nuancée, fonte d'édition, signée, socle en marbre.

13 x 13 x 10 cm

1 500 / 2 000 €

**259 ► Sarah BERNHARDT (1844-1923)**

*E de Girardin*

Sculpture en bronze à patine nuancée, fonte d'édition de DAGRIN CASSE éditeur, signée, socle en marbre veiné vert.

H. : 25 cm

1 200 / 1 300 €



261



262



263

**261 ► Alexandre FALGUIERE (1831-1900)**

*Le joueur de mandoline*

Sculpture en bronze patiné , fonte d'édition ancienne.

Signée sur la terrasse , socle en marbre veiné vert.

H. : 96 cm

2 500 / 3 000 €

**262 ► Raimondo Pereda LUGANO (1815-1915)**

*Enfant oriental*

Sculpture en bronze patiné et marbre de Carrare signée, socle en

marbre veiné

53 x 27 cm

4 000 / 5 000 €

**263 ► Les deux anges**

Sculpture en albâtre, socle à pans coupés

53,5 x 31 cm

800 / 1 200 €



264



265

**264 ► Jean Baptiste CARPEAUX (1827-1875)**

*La rieuse napolitaine*

Sculpture en terre cuite, signée et datée 1872, cachet  
Propriété Carpeaux

H. : 51,5 cm

2 800 / 3 500 €

**265 ► Jean Baptiste CARPEAUX (1827-1875)**

*La pêcheuse de Vignots*

Sculpture en bronze à patine brune, signée sur la terrasse,  
cachet Propriété Carpeaux

H. : 75 cm

3 000 / 5 000 €

**266 ► Jean Baptiste CARPEAUX (1827-1875)**

*Bacchante aux roses*

Sculpture en terre cuite, signée, datée 1874, cachet Propriété  
Carpeaux

H. : 59 cm

3 000 / 5 000 €



266



267

**267 ► Jean Baptiste CARPEAUX (1827-1875)**

*Suzanne surprise*

Sculpture en terre cuite, signée, cachet Propriété Carpeaux  
H. : 66 cm 10 000 / 15 000 €



268

**268 ► Jean Baptiste CARPEAUX (1827-1875)**

*Jeune femme à la coquille*

Sculpture en terre cuite patinée, signée et datée 1879,  
Cachet Propriété Carpeaux;  
Restaurations  
H. : 91 cm 6 000 / 8 000 €



269



270



271

272



273



274

**269 ► Charles CUMBERWORTH (1811-1852)**

*Jeune femme à l'antique et enfant.*

Sculpture en bronze à patine brune, fonte d'édition ancienne signée sur la terrasse.

H. : 32 cm 400 / 500 €

**270 ► Augustin GARRY (XIX-XX)**

*Le vieux cru*

Sculpture en bronze à patine brune, fonte d'édition à la cire perdue de Susse Frères à Paris

H. : 33 cm 300 / 500 €

**271 ► Henri Désiré GAUQUIE (1858-1927)**

*La vendangeuse*

Sculpture en bronze à patine brun nuancé, fonte d'édition ancienne signée sur la terrasse

H. : 81 cm 1 000 / 1 500 €

**272 ► Eugène Antoine AIZELIN (1820-1882)**

*Buste de femme à la couronne de fleurs*

Sculpture en bronze à patine brune, signée

H. hors socle : 47 cm  
Pose sur une gaine moulurée et sculptée en acajou et placage d'acajou à réhauts dorés  
H. : 110 cm 2 000 / 4 000 €

**273 ► Pierre Adrien GRAILLON (1831-1913)**

*La calèche*

Haut relief en terre cuite, signé  
14 x 17,5 cm 500 / 700 €

**274 ► Pedro MEYLAN (1890-1954)**

Buste d'enfant à patine brune, signé et daté 1930, fonte d'édition ancienne, Hebrard fondeur  
H. : 38 cm 200 / 400 €

**275 ► Charles CHAMPIGNEULLE (1853-1905)**

*Jeanne d'Arc*

Sculpture en bronze à patine brune, signée, fonte d'édition, Susse Frères Editeurs

H. totale : 54 cm 300 / 500 €

276



277



278



279



280



### 276 ► Georges BAREAU (1866-1931)

#### *L'appel aux armes*

Sculpture sur bronze à patine argentée, fonte d'édition ancienne, signée, cachet "Procédé Achille Colas", porte la mention "offert à m. G. Chamoin, par les directeurs des succursales de la compagnie des compteurs, septembre 1900"

H. : 62 cm

2 000 / 4 000 €

### 277 ► Jacques FROMENT-MEURICE (1864-1948)

#### *Cavalier en armure*

Sculpture en bronze à patine nuancée. fonte d'édition ancienne signée

44,5 x 48 cm

3 000 / 4 000 €

### 278 ► Antoine BOFILL (circa 1875-1935/53)

#### *Le dernier de sa race*

Sculpture en bronze à patine brune, signée sur la terrasse, titrée

H. : 44 cm

2 000 / 3 000 €

### 279 ► Emmanuel FREMIET (1824-1910)

#### *Crede*

Sculpture à patine dorée, fonte d'édition ancienne, Barbedienne fondeur

Socle en marbre rouge

41,5 x 29 cm

800 / 1 200 €

### 280 ► Antoine Louis BARYE (1796-1875)

Paire de pieds de lampe en bronze "Les trois grâces", signées

Sculptures en bronze à patine verte. Base en marbre circulaire, montée à l'électricité

Au niveau des personnages : 24 cm

6 000 / 8 000 €



281



282



284



285



286

**281 ▶ Roger GODCHAUX (1878-1958)**

Paire de Serre-Livres aux Lionnes en bronze à patine verte, sur des socles en bois.  
Cartouche portant l'inscription «Godchaux Sclp, Susse Fres Edts Paris».  
16,5 x 17,5 x 11 cm 4 000 / 6 000 €

**282 ▶ Jacques LOYSEL (1867-1925)**

*Anako*  
Sculpture en bronze à patine brune, signée à la terrasse  
H. : 32 cm 3 000 / 5 000 €

**283 ▶ Alberto BAZZONI (1889-1973)**

*Homme et cheval*  
Sculpture en terre cuite patinée, signée  
(accidents au socle)  
34,5 x 64 x 12,3 cm 300 / 500 €

**284 ▶ Albert Ernest Carrier Belleuse (1824-1887)**

*La liseuse*  
Sculpture en bronze à patine dorée (usures)  
Signée sur la terrasse. Socle circulaire en bronze à doucine  
H. totale : 61 cm 1 500 / 2 000 €

**285 ▶ Arthur STRASSER (1854-1927)**

*Le charmeur de serpent*  
Sculpture en bronze à patine nuancée  
Fonte d'édition ancienne, signée sur la terrasse, Pinedo fondeur à Paris  
49 x 29 x 15,5 cm 1 500 / 2 500 €

**286 ▶ Lucien GIBERT (1904-1988)**

*Nu debout*  
Plâtre d'atelier à patine bronze  
H. : 64 cm 1 500 / 1 800 €  
Provenance: succession Gibert



**287 ► Belle salle à manger en acajou et placage d'acajou comprenant**

- une table. On y joint deux allonges
- une vitrine ouvrant par deux portes
- un buffet en partie supérieure à fond de miroir ouvrant par quatre portes et un tiroir
- deux fauteuils et six chaises
- une crédence ouvrant pas deux tiroirs

Riche décor marqueté de branchages feuillagés et sculpté de guirlandes de fruits

Commande pour KARCHER & REHN Co, 1608-10 Chestnut street, Philadelphia, début XX<sup>e</sup> siècle

Dimension vitrine : 184 x 110 x 47 cm

Dimension buffet : 143 x 167 cm

Dimension chaises : 104 x 40 cm

Dimension fauteuils : 110 x 72 cm / 122 x 145 x 62 cm

Dimension table : 81 x 135 cm

3 000 / 5 000 €





288



289



290



291



292

**288 ► BAGUES**

Lustre en métal doré et verre gravé à six bras de lumière à motifs de branchages feuillagés.

68 x 52 cm

1 500 / 1 800 €

**289 ► Suite de quatre appliques**

En bronze à trois bras de lumière de forme tronconique, caches ampoules de forme tulipe. (Une tulipe recollée)

Vers 1940-1950

50 x 40 cm

1 200 / 1 400 €

**290 ► Attribué à SERRURIER-BOVY**

Ecra de foyer de forme mouvementée en chêne, palissandre et bois noirci; pieds à patin.

111 x 77 x 29 cm

500 / 1 000 €

**291 ► Paire de grands vases balustres**

En faïence fine polychrome à décor japonisant, prises à motifs de chien de Fô, col souligné d'une frise.

Fin XIX<sup>e</sup> siècle

H. : 56 cm

1 000 / 1 200 €

**292 ► Edmond LACHENAL (1855-1930)**

Vase en faïence en partie émaillé à décor de feuillages dans des réserves polylobées.

Signé

(légères égrenures)

H. : 39 cm

300 / 500 €



295



296



297



298



299



300



302



303



304



305

**295 ▶ DAUM**

Important vase balustre en verre multicouche à décor gravé en camée à l'acide d'un paysage lacustre au soleil couchant.

Signé  
H. : 72 cm 3 000 / 3 500 €

**298 ▶ Emile GALLÉ**

Vaporisateur en verre multicouche à décor dégagé à l'acide de paysage "vosgien"

Signé  
H. : 22 cm 800 / 1 200 €

**301 ▶ Emile GALLÉ**

Petit vase à décor de fougères en verre multicouches dégagé à l'acide, signé

H. : 11 cm 200 / 400 €

**304 ▶ Emile GALLÉ**

Vase gourde méplat à col barque en verre multicouche gravé en camée à l'acide de fleurs et feuilles orange sur fond blanc.

Signé  
20,5 x 18 cm 500 / 700 €

**296 ▶ DAUM**

Vase quadrangulaire en verre émaillé polychrome à décor de fleurs sur fond givré, signé

H. : 12 cm 600 / 800 €

**299 ▶ Emile GALLÉ**

Vaporisateur en verre multicouche à décor dégagé à l'acide de feuillages

Début XX<sup>e</sup> siècle  
H. : 16,5 cm 300 / 500 €

**302 ▶ Attribué à Emile GALLÉ**

Service à liqueur en verre fumé émaillé de branchages et volatiles comprenant un plateau, deux carafes et leurs bouchons et un plateau.

Dernier tiers du XIX<sup>e</sup> siècle (usures la à dorure)  
Carafes: 19,5 et 20 cm  
H. verre : 6,5 cm  
Plateau : 3,5 x 30 cm 600 / 1 000 €

**297 ▶ DAUM**

Vase à long col en verre multicouche à décor de fleurs dégagé à l'acide, signé

H. : 22 cm 500 / 800 €

**300 ▶ Pedro Garcia de Diego pour Ciboure**

Vase monté en lampe en céramique émaillée à décor de personnages basques dans un paysage.

Signé.  
30,5 x 29 cm 600 / 800 €

**303 ▶ Emile GALLÉ**

Vase en verre multicouche à décor dégagé à l'acide de roseaux et nénuphars, signé

H. : 15,5 cm 300 / 500 €

**305 ▶ Emile GALLÉ**

Vase gourde méplat à col barque en verre multicouche gravé en camée à l'acide de fleurs et feuilles violine sur fond blanc.

Signé  
20,5 x 17 cm 500 / 700 €



310



311



312



313

**310 ▶ Attribué à Joos Van WINGHE (1544-1603)**

*Christ aux outrages*

Panneau de chêne en grisaille

41 x 28 cm

Au dos un cachet de cire armoirié

2 000 / 3 000 €

**311 ▶ Ecole Flamande du XVII<sup>e</sup> siècle**

*Christ aux stigmates et saint personnage*

Huile sur panneau

(accidents et fente)

75 x 50 cm

1 500 / 3 000 €

**312 ▶ Ecole ANVERSOISE du XVII<sup>e</sup> siècle**

*Vierge à l'Enfant*

Cuivre (au revers marque du marteleur Pieter Staes)

26 x 21,5 cm

Restaurations

300 / 500 €

**313 ▶ Ecole Flamande du XVII<sup>e</sup> siècle, suiveur de Frans SNYDERS**

*Vierge à l'Enfant dans une guirlande de fruits*

Huile sur panneau de chêne, deux planches, non parqueté (les mains d'Anvers au revers)

78,5 x 61,5 cm

Restaurations

2 000 / 2 500 €

Notre tableau porte une ancienne attribution à Cornelis Schut.



314 ▲ Ecole Flamande

*La noce villageoise*

Huile sur panneau

47,5 x 61,5 cm

3 000 / 5 000 €



315



316



317



318

**315 ▶ Ecole Flamande du XVII<sup>e</sup> siècle**

*Choc de cavalerie*  
Huile sur panneau  
45 x 61 cm

1 500 / 2 000 €

**316 ▶ Anthonie PALAMEDESZ (1601-1673)**

*Intérieur au souffleur de trompette*  
Huile sur panneau signée en bas à gauche  
36,5 x 49 cm

1 500 / 2 500 €

**317 ▶ Dans le goût de Van Ostade**

*L'épouilleur*  
Panneau, une planche, non parqueté  
43 x 33 cm

600 / 800 €

**318 ▶ Ecole Hollandaise du XVII<sup>e</sup> siècle**

*Jeune femme aux perles et à la tulipe sur fond de paysage*  
Huile sur panneau  
36 x 29,5 cm

2 500 / 3 000 €



320 ► Ecole Flamande vers 1600, suiveur de Pieter Balten

*Deux proverbes Flamands*

Paire de panneaux circulaires

17,5 x 17,5 cm

6 000 / 8 000 €

Nos proverbes représentent peut-être "La pie sur le Gibet" (leçon de morale dénonçant les bavards) et "A bon poids bonne mesure".



321

321 ► Ecole ANVERSOISE du XVII<sup>e</sup> siècle,  
suiveur de Jan BOECKHORST

*Le repentir de la Madeleine*

Panneau  
22,5 x 38 cm

1 500 / 2 000 €

322 ► Dans le gout de Osias Beert le jeune

*Nature morte aux huîtres; Nature morte avec coupe de châtaignes*

Paire de panneaux

19 x 25,5 cm

Petits renforts au dos

3 000 / 4 000 €



322



324



325

**324** ► Ecole FLAMANDE du XVII<sup>e</sup> siècle,  
entourage de Jacob BOUTTATS

*Le paradis terrestre*

Panneau

20 x 29,5 cm

Manques et restaurations anciennes

3 000 / 5 000 €

**325** ► Ecole Hollandaise du XVII<sup>e</sup> siècle

*Port Méditerranéen animé*

Toile

(usures et restaurations)

61 x 91,5 cm

Beau cadre en bois sculpté et doré à décor de rocailles et fleurons d'époque Louis XV.

Revente sur folle enchère de Mr Daniele DABBRI - via baldo degli ubaldi 112 - Rome

2 000 / 3 000 €





326



327

**326** ► Ecole du XVIII<sup>e</sup> siècle

*Allégorie de l'été*

Huile sur toile marouflée sur panneau

73,5 x 54,5 cm

1 500 / 2 500 €

**327** ► Ecole Italienne du XVIII<sup>e</sup> siècle

*Allégorie de l'hiver*

Toile

123 x 117 cm

2 000 / 2 200 €

**328** ► Ecole Hollandaise XVII<sup>e</sup> siècle

*Roi et saint personnage*

Huile sur toile

180,5 x 150 cm

3 500 / 4 000 €



328



**329 ► Ecole Ombrienne vers 1650, entourage de Giovanni Francesco Guerrieri**

*Sainte Famille avec sainte Anne*

Toile

100 x 127 cm

12 000 / 15 000 €

Une attribution à Antonio Maria Fabrizi a été suggérée par comparaison avec le Départ de Tobie conservé à l'archevêché de Todi (Fototeca Zeri 49278).



330



331

**330 ► Ecole Française du XVIII<sup>e</sup> siècle**

*Jehan De Bugy*

"Ecuyer de Troussay de la Brosseur et des Caboisiers, gentilhomme servant du roi 1636-1647"

Toile dans un cadre en bois doré à décor de motifs feuillagés

50,5 x 44 cm

600 / 800 €

**331 ► Ecole de l'Italie du Nord vers 1630**

*Le joueur de cornemuse*

Toile

70 x 55 cm

200 / 300 €

Accidents

Sans cadre

**332 ► Ecole Hollandaise de la fin du XVIII<sup>e</sup> siècle, d'après Frans van MIERIS**

*l'ancien*

*La Femme de Jéroboam et le prophète Ahijah*

Toile

102 x 78 cm

600 / 800 €

Reprise du tableau de Frans van Mieris l'Ancien (1635-1681), conservé au Palais des Beaux-Arts de Lille, inv. P. 293, voir O. Nauman, Frans van Mieris the Elder, vol. II, Groningen, 1981, n°85, reproduit.

**333 ► Ecole Flamande du XVII<sup>e</sup> siècle**  
**de Antoine Van Dyck**

*Vierge à l'enfant*

Toile.

64 x 53 cm

300 / 500 €

(accidents, restaurations, manques et soulèvement)

**334 ► Ecole du XIX<sup>e</sup> siècle**

*Scène de taverne*

Deux huiles sur toile

27,5 x 22 cm

300 / 500 €

**335 ► Ecole Italienne du XVIII<sup>e</sup> siècle**

*Personnages dans un paysage*

Deux huiles sur toile en pendant

79,5 x 65,5 cm

2 000 / 3 000 €



332



333



335



336



337



338



339



340 341



**336 ▶ Attribué à Jan MARTSZEN DE JONGE (1609-1647)**

*Charge de cavalerie*  
Panneau ovale  
35,5 x 47,5 cm

3 000 / 4 000 €

**337 ▶ Bartholomeus van ASSTEYN (1628-1662)**

*Fruits*  
Panneau de chêne, contrecollé sur un panneau renforcé  
68 x 54 cm 2 000 / 3 000 €  
Porte une signature et une date en bas à droite ...Assteyn / 16...  
Restaurations

**338 ▶ Ecole hollandaise du XVIII<sup>e</sup> siècle**

*Paysage à la rivière sous la neige*  
Huile sur panneau  
19 x 26,5 cm

1 000 / 1 500 €

**339 ▶ Ecole Flamande du XVIII<sup>e</sup> siècle**

*Le Christ chez Marthe et Marie*  
Huile sur toile  
46 x 75 cm

300 / 500 €

**340 ▶ Ecole du XVIII<sup>e</sup> siècle**

*Vue de ville Italienne*  
Dessin à l'encre et au lavis de gris  
24 x 38,3 cm

600 / 800 €

**341 ▶ Ecole française du XIX<sup>e</sup> siècle**

*Château Thierry*  
Aquarelle, pastel et rehauts de gouache.  
A vue : 38,7 x 56,6 cm

500 / 700 €



342



347 348

**342 ► Ecole française vers 1800**

*Zeus demande à Calypso de laisser partir Ulysse de son île*  
Encre et aquarelle dans un bel encadrement en grisaille  
de filets et motifs à l'antique

A vue : 49,5 x 55 cm

1 000 / 1 200 €

**342 bis ► Attribué à A.Ch LEMONNIER****(1743-1824)***Vase, circa 1780*

Dessin

A vue : 22 x 16,5 cm

100 / 120 €

**343 ► Ecole française du XVIII<sup>e</sup> siècle***Portrait d'élégante à la rose*Sanguine sur papier  
(usures et taches)

31 x 26 cm

300 / 500 €

**344 ► Ecole Flamande du XVII<sup>e</sup> siècle***Nature morte aux cygnes*

Huile sur cuivre

13,5 x 16,5 cm

300 / 500 €

**345 ► Ecole Italienne du XVIII<sup>e</sup> siècle***La crucifixion*

Dessin à l'encre

(rousseurs)

A vue : 31,5 x 22 cm

400 / 600 €

**346 ► Ecole française du XVII<sup>e</sup> siècle****d'après Pierre MIGNARD***Vierge à l'enfant*

Toile

72 x 56 cm

800 / 1 200 €

Dans un encadrement en bois sculpté d'époque Louis XIII

**347 ► Ecole française du XVIII<sup>e</sup> siècle***La cueillette des pommes*

Gouache sur panneau

17 x 22 cm

600 / 800 €

**348 ► Ecole du XVIII<sup>e</sup> siècle***Scène galante sur fond de paysage*Dans son encadrement d'origine en bois sculpté et doré à  
motif d'enroulement et fleurette.

90 x 106 cm

3 500 / 4 000 €

**349 ► Ecole du XIX<sup>e</sup> siècle, d'après TENIERS***Scène villageoise*

Huile sur toile, rentoilée

67 x 85 cm

600 / 1 000 €



349 bis



350



351



**349 bis ► Louis Léopold BOILLY**

**(1761-1845)**

*Portrait d'un curé*

Toile, un fragment

22 x 17 cm

Au dos: L. Boilly

1 000 / 1 500 €

**350 ► Ecole Française vers 1820**

*Portrait d'homme à la redingote*

Sur sa toile d'origine.

60,5 x 49,5 cm

800 / 1 200 €

**351 ► Ecole Française vers 1820**

*Portrait d'un jeune garçon aux cerises*

*Portrait d'une fillette à la colombe*

Paire d'huile sur toile à vue ovale dans leur encadrement

d'origine en bois stucqué et doré à décor de palmettes.

A vue : 40 x 32 cm

1 500 / 2 000 €

Historique : collection (probablement Eugène) Féral (1832-1900), 1898 ; Paris, galerie André Gombert, 1991.

Bibliographie : Henry Harrisse, "Louis Boilly Peintre, dessinateur et lithographe, sa vie et son oeuvre, 1761-1845 ...", Paris, 1898, p. 86, n° 52 (avec dimensions erronées).

En 1790, Boilly a exécuté deux versions de l' "Affligeante nouvelle". La première en couleurs a été probablement présentée à l'Exposition de la Jeunesse de 1791, sous le n° 43 : « Tableau composé de six figures, représentant l'affligeante nouvelle ; sur la droite est une femme assise, se livrant à la douleur, tenant d'une main un mouchoir et de l'autre un enfant qui pleure, un autre enfant tient étroitement la mère par le col, une femme est debout les mains jointes : sur la gauche est un Curé, aussi debout, tenant une lettre ouverte qui annonce la mort du mari de la femme ; derrière le Curé est un domestique ». Ce tableau mesurait 50 sur 60 cm environ et a été découpé ; notre fragment étant à gauche, et la partie droite avec la mère et ses enfants est conservée dans une collection particulière.

Dans son catalogue raisonné, Harrisse décrit notre toile comme une « esquisse » et donne des dimensions plus grandes que celles que nous connaissons : 33 x 22 cm. Le tableau a-t-il été réduit depuis, ou tient-il compte à l'époque du cadre ? Il semble toutefois s'agir de la même œuvre.

La seconde version a été conçue en grisaille et en pendant d'une autre toile "Les cœurs reconnaissants" (collection particulière).

Notre tableau sera inclus au catalogue raisonné que préparent actuellement Messieurs Pascal Zuber et Etienne Breton. Nous les remercions des informations qu'ils nous ont données pour la rédaction de cette notice



353



354



355



356



358

**353 ► Ecole Française du XIX<sup>e</sup> siècle dans le goût du XVIII<sup>e</sup> siècle**

*Le concert champêtre*  
Panneau  
38 x 29,5 cm

400 / 600 €

**354 ► Ecole du XVIII<sup>e</sup> siècle**

*Couple d'enfants*  
Pastel sur papier à vue ovale  
Cadre du XVIII<sup>e</sup> siècle (accidents)  
55 x 44 cm à vue

400 / 600 €

**355 ► Ecole Française XIX<sup>e</sup> siècle**

*Nature morte au vase fleuri*  
Huile sur panneau, signée en bas à droite A BERJON  
71,5 x 60 cm

100 / 200 €

**356 ► D'après Van Dyck**

*Elégants*  
Carton  
XIX<sup>e</sup> siècle  
25 x 31,5 cm

30 / 50 €

**358 ► Ecole FRANCAISE vers 1820**

*Orage en pleine mer avec deux navires*  
Toile  
21,5 x 30,5 cm  
Sans cadre

200 / 400 €

**359 ► Ecole italienne du XVII<sup>e</sup> siècle**

*Portrait d'éclésiastique*  
Toile  
Restaurations  
57 x 73 cm

600 / 800 €

**360 ► Ecole fin XVII<sup>e</sup> siècle**

*Christ à la couronne d'épine*  
Huile sur panneau  
23 x 19 cm

400 / 600 €



365



366



367

**365 ▶ Petrus Gerardus VERTIN (1819-1893)**

*Ville animée en Hollande, 1858*

Huile sur toile signée et datée en bas à droite

Ancien rentoilage

68,5 x 94,5 cm

4 000 / 6 000 €

**366 ▶ Ecole du XIX<sup>e</sup> siècle**

*Navires près des falaises*

Huile sur toile

32 x 40,5 cm

**367 ▶ Charles TOWNE (1763-1840)**

*Cavaliers à la mare, 1831*

Huile sur toile signée en bas à gauche et datée

51 x 65 cm

300 / 500 €

1 500 / 1 800 €





368



**368 ► Charles Auguste MENGIN (1853-1933)**

*Paysage aux meules et Paysage à la charrue*

Paire de pastels signés en bas à gauche

L'un des deux envoyé à M. Lagneau en souvenir de leur bonne amitié, oct 1902

32 x 45,5 cm

1 000 / 1 500 €

**369 ► Ecole du début du XIX<sup>e</sup> siècle**

*Le retour des bucherons*

Huile sur toile

66 x 88 cm

800 / 1 200 €

**370 ► Jean Baptiste DE JONGHE (1785-1844)**

*Berger et troupeau dans un paysage*

Crayon sur papier, signé en bas à gauche

16,5 x 20,5 cm

300 / 500 €

**371 ► Louis MONTAIGU (1905-1988)**

*Berck, vue des grands arbres, 1977*

Huile sur panneau signée en bas à gauche et datée

35,5 x 44 cm

200 / 400 €



369



370



371



372

**372 ► Louis MONTAIGU (1905-1988)**

*Les poules, 1913*

Huile sur panneau signée en bas à gauche, datée, située

Berck au dos

35,5 x 44 cm

200 / 400 €

**373 ► Ecole Française fin XIX<sup>e</sup> début XX<sup>e</sup> siècle**

*Paris, la Seine animée*

Huile sur panneau, porte une signature "Wagner" en bas

à droite.

15,5 x 49,5 cm

400 / 600 €

**374 ► Ecole française du XIX<sup>e</sup> siècle**

*Paysage aux ruines animé d'un personnage*

Huile sur toile

(restauration)

27,5 x 40,5 cm

200 / 300 €



373



374



375



376



377



378



379



380

**375 ► A. LESAGE (actif vers 1930)**

*Port Cros, 1928*

Huile sur toile signée en bas à gauche et datée

81 x 116,5 cm

500 / 1 000 €

**376 ► Jean ARNAVIELLE (1881-1961)**

*Paysage du Midi*

Huile sur toile signée en bas à droite

46 x 61 cm

350 / 400 €

**377 ► Eugène LAVIEILLE (1820-1889)**

*Les vieux pommiers de Beau buisson à Moutiers Du Perche, 1884*

Huile sur toile. Signée en bas à droite. Située au dos et datée. (rentoilage)

65 x 80,5 cm

Restaurations

400 / 600 €

**378 ► Pierre BALLUE (1855-1928)**

*Printemps*

Huile sur toile signée en bas à droite

27 x 35 cm

300 / 500 €

**379 ► Gustave POETZSCH (1870-1950)**

*Deux femmes au potager*

Huile sur toile signée en bas à gauche et située

"Yssingaux"

53,5 x 73 cm

1 200 / 1 500 €

**380 ► RICARD-CORDINGLEY (1873-1939)**

*Voilier au soleil couchant*

Huile sur toile, signée en bas à gauche,

(rentoilage)

30,5 x 40 cm

300 / 500 €



381



382



384



383



385

**381 ► Ecole Française du XIX<sup>e</sup> siècle**

*L'arbre de Mai*

Huile sur panneau  
20,5 x 25 cm

300 / 500 €

**382 ► François BOSSUET (1800-1889)**

*Vue de l'abbaye de Saint Amand de Rouen*

Huile sur toile signée en bas à gauche  
32,5 x 41 cm

2 000 / 2 500 €

**383 ► Ecole du XIX<sup>e</sup> siècle**

*Scènes pastorales*

Paire d'huiles sur panneau (fente)  
Signée indistinctement en bas à gauche  
33,5 x 52,5 cm

500 / 800 €

**384 ► Marius ROY (1833-1921)**

*La revue de la garde*

Huile sur toile signée en bas à gauche  
54 x 73 cm

2 300 / 2 500 €

Marius Roy a étudié aux Beaux Arts sous la direction de G. Boulanger et J. Lefebvre. A partir de 1880, il exposa au Salon principalement des scènes militaires, thème dont il fera sa spécialité

**385 ► Charles François PROSPER GUERIN (1875-1939)**

*Les courtisanes*

Huile sur toile signée en bas à droite  
55 x 66 cm

1 000 / 1 500 €



386



387



388

**386** ► Ecole Belge vers 1900

*Une tante à héritage*

Huile sur toile titrée en bas à gauche  
70 x 87 cm

1 800 / 2 000 €

**387** ► François LANFANT de METZ (1814-1892)

*La leçon de dessin*

Huile sur panneau signée en bas à droite  
40 x 33 cm

2 000 / 2 500 €

**388** ► Charles HUE (1830-1899)

*Attendez-moi sous l'orme*, 1876

Huile sur toile signée en bas à gauche et datée  
69,5 x 58,5 cm

3 500 / 4 500 €

Exposition : Paris, Salon de 1876 (sous le n° 1056 du livret)  
Bibliographie : Notre œuvre est reproduite en gravure  
dans l'Univers Illustré du 10/06/1876, p. 373.



389



390



391



392



393



394

**389 ▶ Emile CHARLIER (XIX-XX)**

*Dans la bergerie*

Huile sur toile signée en bas à gauche

50 x 65 cm

1 600 / 2 000 €

**390 ▶ William WYLD (1806-1889)**

*Assemblée galante dans un parc*

Huile sur panneau d'acajou signée en bas à gauche

37,5 x 26,5 cm

1 200 / 1 500 €

**391 ▶ Charles DIELMAN (1830-1895)**

*Bergère et son troupeau*, 1858

Huile sur toile signée et datée

(rentoilage)

53 x 90 cm

3 500 / 4 000 €

**392 ▶ ARRIVABENE (act. au milieu du**

**XIX<sup>e</sup> siècle)**

*Le tasse devant le dôme*, 1849

Huile sur toile signée en bas à gauche et datée

(rentoilage)

113 x 83,5 cm

1 000 / 1 200 €

**393 ▶ Attribué à Virgile CANTINEAU**

**(né en 1864)**

*Assemblée familiale*

Huile sur panneau

53,5 x 67,5 cm

1 200 / 1 500 €

**394 ▶ Cesare Dell'acqua (1821-1905)**

*Scène de la Renaissance*, 1860

Aquarelle et gouache sur papier signée en bas à gauche

44,5 x 60 cm

600 / 800 €



**395 ▶ Léopold BRUNNER (1788-1866)**

*Jeté de fleurs sur fond de paysage de montagne*, 1865

Huile sur panneau parqueté signée en bas à gauche et datée  
68,5 x 61 cm

5 000 / 7 000 €

Peu d'informations nous sont parvenues sur cet artiste qui s'inscrit dans une veine classique et allégorique tant par le traité que par le sujet qui tente d'égaliser les vastes compositions de van Huysum.

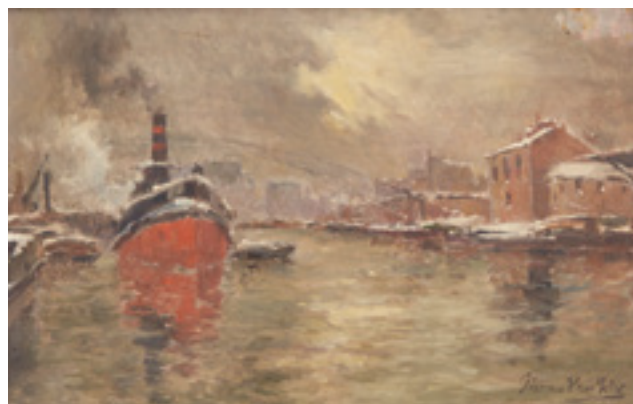
Notre peinture s'inscrit dans la mode de la fleur votive qui s'épanouit devant un paysage majestueux dont la délicatesse comble le regard.



396



397



398

**396 ▶ Charles-Clément CALDERON (1864/70-1906)**

*Venise, vue du Palais des Doges*

Huile sur panneau signée en bas à droite

46 x 66 cm

5 000 / 7 000 €

**397 ▶ Gaston ROULLET (1847-1925)**

*Le canal à Venise*

Huile sur toile, signée en bas à droite

35 x 99 cm

1 000 / 1 500 €

**398 ▶ Pierre Louis Léger VAUTHIER (1845-1916)**

*Remorqueur en hiver*

Huile sur panneau, signée en bas à gauche

(usures)

24 x 36 cm

1 200 / 1 500 €

**399 ▶ Paul Charles Emmanuel GALLARD-LEPINAY (182-1885)**

*Le port*

Huile sur panneau d'acajou signée en bas à gauche

19 x 24 cm

1 000 / 1 200 €



399



#### 400 ► Paul Désiré TROUILLEBERT (1829-1900)

*Deux femmes à l'orée du village*

Huile sur toile signée en bas à droite

32 x 41 cm

3 500 / 4 500 €

Bibliographie : A rapprocher de l'œuvre de même esprit référencée dans le Catalogue Raisonné sous le n° 1144 p. 607.

Trouillebert n'est pas un novateur du paysagisme mais un peintre consciencieux qui exerce son métier avec talent au terme d'un long apprentissage. Certaines de ses œuvres, dont la nôtre, s'efforce de restituer une vision fidèle de la nature telle qu'elle peut être vue et Trouillebert doit être considéré comme un des grands paysagistes de plein air du XIXe siècle à la limite du dernier pas vers l'impressionnisme.

#### 401 ► Hippolyte Camille DELPY (1842-1910)

*Paysage à la mare au crépuscule*

Huile sur toile, signée en bas à droite

65 x 40 cm

4 000 / 6 000 €

Durant un séjour à Auvers-sur-Oise, Hippolyte Camille Delpy fit la connaissance de Corot qui lui proposa de travailler dans son atelier à Paris où se formaient d'autres élèves. A la manière des peintres de plein air, Delpy travaille sur le motif réinterprétant les sites qui lui plaisent et gardant de son Maître une manière de peindre vigoureuse.

#### 402 ► Charles Ferdinand CERAMANO (1829-1909)

*Berger et son troupeau*

Huile sur toile signée en bas à droite

99 x 130 cm

4 500 / 6 000 €



401



402





403



404



405



406



407

**403 ► Constantin TERECHKOVITCH (1902-1978)**

*Menton*, octobre 1951  
Huile sur panneau signée en bas à droite, située et datée.  
52 x 71 cm 3 000 / 5 000 €

**404 ► Elie Anatole PAVIL (1873-1948)**

*Sur la plage*  
Huile sur carton signée en bas à droite  
16 x 21,5 cm 800 / 1 200 €  
Provenance : Ancienne collection de M. Bernard Fleurose.

**405 ► Florencion Molina CAMPOS (1891-1959)**

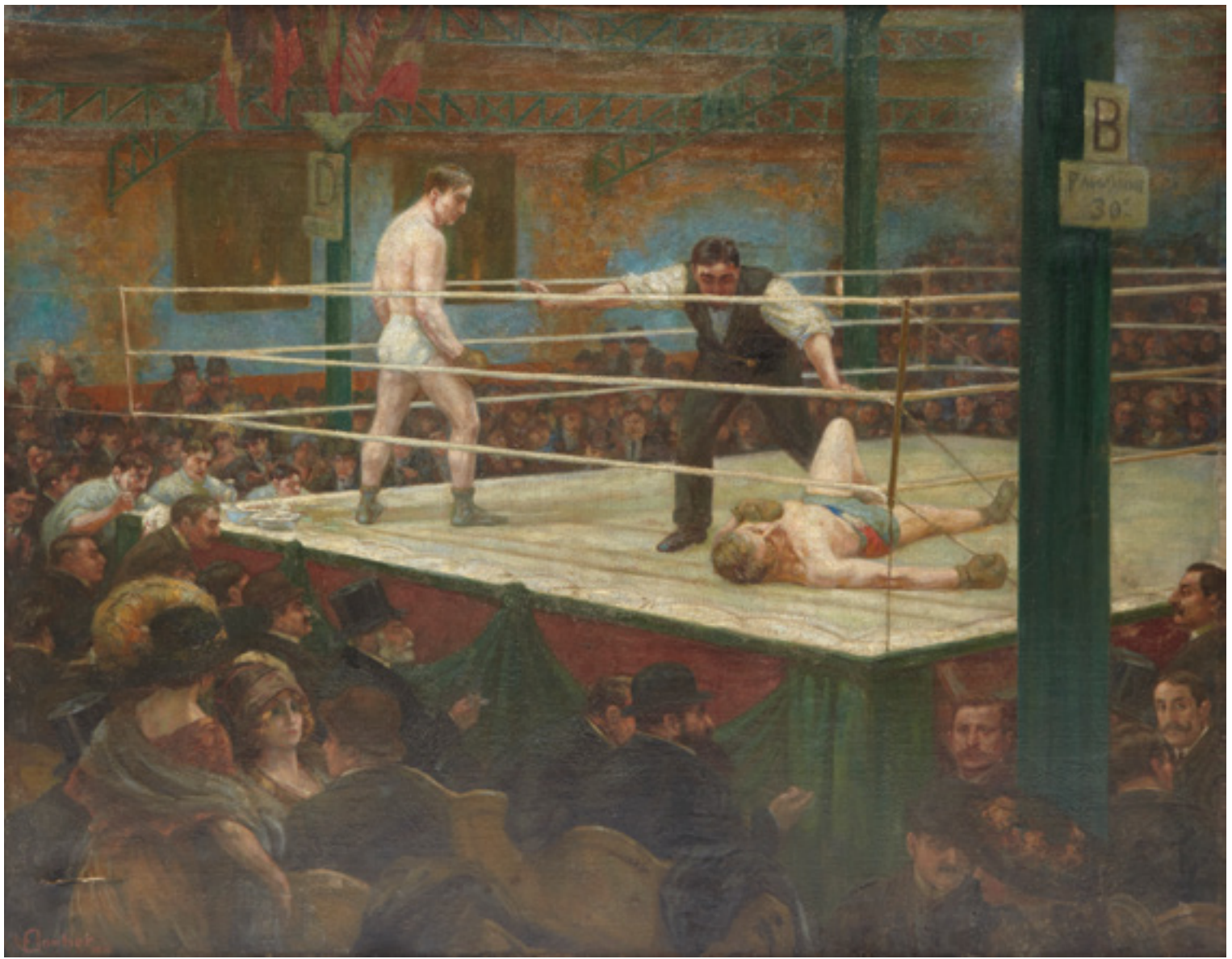
*Portrait de J LUCHESE*  
Huile sur toile signée en bas à droite sur toile (contrecollée sur une autre toile)  
132 x 76 cm 3 500 / 5 000 €

**406 ► Sigismond JEANÉS (1862-1952)**

*Paysage*  
Huile sur toile signée en bas à droite  
60 x 73 cm 1 000 / 1 500 €

**407 ► Eugène Jules DELAHOGUE (1867-1934)**

*El Kantara*  
Huile sur panneau, signée en bas à gauche, datée 1912, signée et située  
23 x 32,5 cm 300 / 500 €



*Salle de la Grande Roue, Wonderland, 1912*

#### 408 ► Louis Floutier (1882-1936)

*Combat de boxe au Wonderland, 1911*

Huile sur toile signée en bas à gauche et datée

129 x 162 cm

10 000 / 15 000 €

Accidents et restaurations multiples.

Le combat prend place dans "La Salle de la Grande Roue" située au 74 avenue de Suffren, Paris, aujourd'hui disparue

Notre tableau est reproduit dans le Catalogue Raisonné numérique de Madame Mary-Anne Prunet.

Nous remercions Madame Mary-Anne Prunet d'avoir aimablement confirmé l'authenticité de cette œuvre.

Né à Toulouse, Floutier suit une première formation artistique de 5 ans à l'École des Beaux-Arts de sa ville natale.

En 1903, il intègre l'Académie des Beaux-Arts de Paris et s'inscrit dans l'atelier de Félix Cormon surtout réputé pour ses peintures d'Histoire.

Notre tableau qui représente un combat de boxe à la salle de la Grande Roue (dite Wonderland) appartient à la période parisienne de l'artiste.

Véritable nouveauté, la boxe anglaise a débuté véritablement à Paris à partir de 1903.

Deux visions s'opposent : l'une adepte de l'industrie du spectacle où s'affrontent deux adversaires sans limite de temps jusqu'au KO ou l'abandon, l'autre structurée avec des règles, des pauses définies, une durée des combats et un nombre de rounds prévus à l'avance.

Le Wonderland a été le berceau de la boxe professionnelle et le siège de la Fédération professionnelle de boxe.

Sur la droite, les deux personnages vus de face pourraient être Frantz Reichel et Paul Rousseau, les fondateurs du Wonderland et les initiateurs de la boxe professionnelle telle que nous la connaissons actuellement.



409

**409 ▶ Vincent DE VOS (1829-1875)**  
*Après la chasse*, 1860  
 Huile sur toile signée en bas à gauche et datée  
 58,5 x 80 cm 2 500 / 3 000 €

**411 ▶ CAVIER (act. fin du XIX<sup>e</sup> siècle)**  
*Moutons à la bergerie et Moutons à la gardienne et au chien*  
 Paire d'huiles sur toile, signées en bas à droite.  
 54,5 x 65 cm 600 / 700 €  
 (usures)

**413 ▶ Gustave KRABANSKY (1852- ?)**  
 Ensemble de croquis et études dont deux albums  
 300 / 500 €

**415 ▶ Hippolythe François HENRY (1806-1897)**  
*Arbres en forêt*  
 Pastel sur papier signé en bas à gauche  
 A vue : 46 x 66,5 cm 350 / 550 €

**416 ▶ Paul VERNON (1796-1875)**  
*Paysage aux chaumières*  
 Huile sur panneau, signée en bas à droite  
 19,5 x 24 cm 300 / 500 €



410

**410 ▶ Edouard WOUTERMAERTENS (1819-1879)**  
*Départ pour la chasse*  
 Huile sur toile signée en bas à droite rentoilée  
 49,5 x 69,5 cm 1 800 / 2 000 €

**412 ▶ Georg Karl KOCH (1857-1936)**  
*Scène de bataille*  
 Gouache sur papier contrecollée sur toile  
 Signée en bas à gauche  
 66,5 x 100 cm 1 500 / 3 000 €

**414 ▶ Madame ANNALY dite ANNALY-LOURSE (1846-1910)**  
*Voyage de Paris en Belgique*, 1885  
 Intéressant album retraçant le voyage effectué par l'artiste à Bruxelles et Anvers, comprenant environ 35 dessins à la plume et à la mine de plomb, ainsi que de nombreuses et amusantes observations de voyage. On y joint le testament de l'artiste.  
 400 / 600 €

**417 ▶ Emmanuel NOTERMAN (1808-1863)**  
*Singe musicien et chien savant*  
 Huile sur panneau d'acajou signée en bas à droite  
 17 x 24,5 cm 800 / 1 000 €



411



412



413



414



415



416



417



419



421



422



420

**419 ▶ Georges HERMANN-PAUL (1874-1940)**

*Portrait de jeune femme*

Crayons de couleur signé en bas à droite

48 x 37 cm

500 / 700 €

**420 ▶ Richard DURANDO-TOGO (1910-?)**

*Nu, Jeux de Lumière*

Huile sur toile, signée en bas à droite

55 x 33,5 cm

600 / 800 €

**421 ▶ Entourage de Richard COSWAY**

**(1742-1821)**

*Portrait d'une dame de qualité*

Huile sur toile

52 x 43 cm

600 / 800 €

**422 ▶ BORISSOVA actif au XX<sup>e</sup>**

*Portrait de femme, 1942*

Huile sur toile signée en bas à droite et datée

46 x 33 cm

400 / 450 €

**422 bis ▶ Lionel WALDEN (1861-1933)**

*Bord de mer*

Huile sur panneau, signée en bas à gauche

23,5 x 33 cm

800 / 1 200 €



423

**423 ► GEN PAUL (1895-1975)**

*Christ en croix*, circa 1950

Huile sur toile signée en bas à gauche

92 x 60 cm

4 000 / 5 000 €

**424 ► Edouard PIGNON (1905-1993)**

*Bord de plage*, 1980

Aquarelle sur papier, signée en bas à gauche et datée

A vue : 55 x 76,5 cm

800 / 1 200 €

**425 ► Georges LAPORTE (1926-2000)**

*Le Quai*

Huile sur toile, signée en bas à gauche, contresignée et titrée au dos

22 x 27 cm

400 / 600 €

**426 ► MANÉ-KATZ (1894-1962)**

*Bateaux à quai*

Huile sur papier signée en bas à droite

78,5 x 84 cm

1 500 / 2 000 €

**427 ► Franck WILL (1900-1951)**

Fusain et crayon gras signé en bas à gauche

16,5 x 25,5 cm

150 / 200 €



424



425



426



427

**430 ► Commode à facade galbée**

En noyer ouvrant par deux tiroirs, garniture de bronze ciselé et doré. Plateau bois.

XVIII<sup>e</sup>

Estampillée Hache

86 x 133 x 63 cm

3 000 / 5 000 €



430

**431 ► Commode**

En bois de placage ouvrant par deux tiroirs sans traverse. Riche décor marqueté à décor de cubes sans fond et urne surmontée d'une draperie au centre

Montants à côtes plates à cannelures simulées, piètement galbé, garniture de bronze ciselé et doré, estampillée CHARTIER Epoque Transition Louis XV-Louis XVI (légers accidents)

Dessus marbre

87 x 80 x 44,5 cm

2 000 / 2 500 €



431

**432 ► Belle paire de fauteuils**

A dossier plat à la reine en noyer mouluré et sculpté de fleurettes et motifs feuillagés, ceintures à décor central de grenades éclatées, pieds galbés.

Début de l'époque Louis XV, garniture de soie à motifs polychromes sur fond rose.

97 x 64 x 58 cm

2 500 / 2 800 €



432



433



434



435



436



437



438

### 433 ► Commode d'entre deux

Ouvrant par un tiroir en ceinture et deux tiroirs sans traverse en bois de placage à décor marqueté de cubes sans fond dans un médaillon.

Montants à côtes plates, canelures simulées, piètement galbé.

Garniture de bronze ciselé et doré.

Dessus de marbre brèche.

Epoque Transition Louis XV- Louis XVI

84,5 x 59,5 x 39,5 cm

800 / 1 200 €

### 436 ► Bureau Bonheur-du-jour

En placage de bois de rose marqueté en ailes de papillon dans des encadrements de chevrons, il ouvre pour la partie supérieure par deux vantaux qui dissimulent deux tiroirs en ceinture, présente une tablette formant tablette à écrire, montants à cannelure simulée, pose sur de hauts pieds gainé

Plateau de marbre à galerie

Fin de l'époque Louis XVI

(accidents et manques)

123 x 64 x 45 cm

300 / 500 €

### 434 ► Console

En bois mouluré et sculpté à décor d'acanthus stylisées et feuillages

Piètement galbé à décor d'acanthus et enroulements

Dessus marbre

Epoque Louis XV

H. : 89 cm

800 / 1 000 €

### 437 ► Chaise dite voyeuse à genoux

En bois laqué gris rechampi vert, dés de raccordement à rosace, pieds antérieurs fuselés à cannelures rudementées.

Trace d'estampille

Epoque Louis XVI

102 x 53 x 47 cm

1 200 / 1 500 €

### 435 ► Bureau de pente

En bois de placage marqueté de motifs losangiques dans des encadrements de filets, il ouvre à un abattant qui dissimule cinq tiroirs sur deux rangs, un tiroir en ceinture, pose sur de hauts pieds galbés.

Epoque Louis XV.

(petits accidents et manques au placage)

103 x 97 x 50 cm

1 500 / 2 000 €

### 438 ► Commode

Ouvrant par deux tiroirs en acajou et placage d'acajou marqueté en feuille dans des filets ou bois clair.

Montants à cotes plates. Piètement légèrement galbé.

Garniture de bronze ciselé et doré. Dessus de marbre.

Epoque Transition Louis XV-Louis XVI

Estampillée Louis Noël MALLE reçu Maître en 1765

(accidents et fentes)

79,5 x 79 x 40 cm

1 000 / 2 000 €

**439 ► Rare meuble de collectionneur**

Formant médailler en acajou et placage d'acajou ouvrant par deux tiroirs, deux portes grillagées et deux volets, la partie supérieure laissant découvrir un miroir coulissant. L'abattant dissimule une écritoire gainée de cuir et un médailler en ceinture.

Piètement galbé

Epoque Louis XV

Petits accidents et restauration

96 x 70 x 41 cm

1 500 / 2 000 €



439

**440 ► Paire de fauteuils**

A fond de canne en hêtre sculpté de coquilles, feuilles d'acanthes et motifs stylisés, accotoirs et ceintures mouvementés, pieds galbés.

Epoque Régence (restaurations d'usage)

Galettes de cuir Havane

93 x 60 x 54 cm

1 000 / 1 500 €



440



441

**441 ► Duchesse brisée**

En bois mouluré sculpté, dossier à décor de fleurettes, accotoirs à manchettes, ceinture à décor de branchages fleuris, piètement galbé.

Fauteuil estampillé Pierre LEDUC

Epoque Louis XV

Garniture de tissu polychrome à décor de branchages fleuris

99 x 67 x 129 cm

1 000 / 1 500 €

**442 ► Large canapé en corbeille**

En noyer mouluré et sculpté de fleurettes, accotoirs à manchettes, supports d'accotoirs mouvementés, ceinture sinueuse, pieds galbés.

Estampillé NOGARET

Travail lyonnais d'époque Louis XV

110 x 193 x 81 cm

1 200 / 1 500 €



442





443



444



445

**443 ► Commode dite de "Port"**

En acajou, à façade légèrement cintrée, ouvre à trois tiroirs sur traverse, montants arrondis, garniture de laiton, aux entrées de serrure et poignée de tirage  
XVIII<sup>e</sup> siècle  
(restauration)  
81 x 124,5 x 66 cm 1 500 / 2 000 €

**444 ► Commode**

A façade et côtés galbés en noyer mouluré et bois naturel, ouvre à deux tiroirs sur traverse, ceinture sinieuse, petits pieds galbés à terminaison en enroulement  
Milieu du XVIII<sup>e</sup> siècle  
84 x 105 x 61 cm 700 / 1 000 €

**445 ► Cabinet**

En noyer et ronce de noyer souligné de bois noirci et marqueté de filets, il ouvre par huit tiroirs latéraux, un tiroir et un vantail central qui dissimule un jeu de glace et un tiroir plus petit  
XVII<sup>e</sup> siècle  
Pose sur un piétement en loupe de thuya et bois noirci d'un modèle proche  
Cabinet : 73 x 94 x 35,5 cm  
Piétement : 74 x 108 x 40 cm 1 500 / 2 000 €

**446 ► Beau fauteuil à haut dossier plat**

En noyer mouluré et sculpté à motifs feuillagés, accotoirs à manchettes, pieds galbés à volutes à entretoise en X. Tapisserie au point de Saint Cy à décor réservé figurant Suzanne et les vieillards  
Epoque Régence  
114 x 66 x 54 cm 1 000 / 1 200 €

**447 ► Paire d'encoignures**

En placage de palissandre marqueté de bois clair à décor de trophées dans un médaillon, ornementation de bronze ciselé et doré, plateaux de marbre.  
Style Louis XVI  
(petits accidents et manques)  
91 x 46 x 66 cm 600 / 800 €

**448 ► Fauteuil de bureau**

A fond de canne en hêtre mouluré et sculpté de fleurettes  
Ancien travail de style Louis XV.  
83 x 65 x 54 cm 500 / 800 €



446



447



448



449



451



452



453



454

#### 449 ► Fauteuil

En hêtre sculpté, dossier à décor de branchages, accotoirs à manchettes, crosses d'accotoirs sinueuses, ceinture à décor de branchages et acanthes

Piètement galbé

Epoque Louis XV

Garniture de tissu à fond vert à décor feuillagé

98 x 64 x 59 cm

600 / 1 000 €

#### 451 ► Encoignure

En bois de placage à décor central de cubes sans fond dans des encadrements de filets, montants méplats à motifs de triglyphes, plateau de marbre vernis

XVIII<sup>e</sup> siècle

(accidents et manques)

90 x 61 x 43 cm

500 / 800 €

#### 452 ► Petite table

En placage de citronnier, ébène et bois noirci ouvrant à deux tiroirs sur traverse, montants à fond cannelés, pieds fuselés.

Travail de port d'époque Louis XVI

(fentes au plateau)

70 x 43 x 32 cm

800 / 1 000 €

#### 453 ► Table à jeu

A plateau portefeuille en triangle en bois naturel et loupe à décor marqueté d'une rosace dans un médaillon, ouvre à un tiroir et pose sur quatre pieds à pans.

Fin du XVIII<sup>e</sup> siècle

(fentes au plateau)

Dim. fermée : 69 x 105 x 53 cm

300 / 400 €

#### 454 ► Belle paire de fauteuils

A dossier plat "à la reine" en bois sculpté de fleurettes, accotoirs à motifs feuillagés, ceintures sinueuses, pieds galbés.

Epoque Louis XV (pieds antés)

Garniture de tapisserie au point à décor de jetés de fleurs.

88 x 65 x 55 cm

2 300 / 2 500 €



455

#### 455 ► Paire de fauteuils

A dossier plat à la reine en bois sculpté de fleurettes et motifs feuillagés, accotoirs à manchette, supports d'accotoirs et ceinture sinieuse, pieds galbés.

Epoque Louis XV

93 x 65 x 52 cm

1 500 / 2 000 €

#### 456 ► Bureau de pente

En bois de violette marqueté toutes faces, présente un abattant qui dissimule quatre tiroirs et un secret, trois tiroirs en façade, pieds galbés.

Epoque Louis XV

91 x 64 x 41 cm

1 500 / 1 700 €

#### 457 ► Guéridon

A plateau ovale en acajou et placage d'acajou ouvrant par un tiroir en ceinture, piètement fuselé réuni par une tablette d'entretoise

Dessus marbre cerné d'une lingotière

Fin du XVII<sup>e</sup> siècle

74 x 78 x 55 cm

600 / 800 €

#### 458 ► Fût de bergère

En bois mouluré et sculpté de fleurettes, accotoirs à manchettes, ceinture sculptée de guirlandes feuillagées

Piètement fuselé cannelé

Trace d'estampille

Epoque Transition Louis XV- Louis XVI

93 x 65 x 57 cm

300 / 500 €

#### 459 ► Bergère

En bois mouluré et sculpté rechapé blanc, dès de raccordement à motifs de fleurettes, piètement fuselé et cannelé

Epoque Louis XVI

Garniture de soie à décor de fleurs

97,5 x 65 x 52 cm

300 / 500 €

#### 460 ► Coiffeuse

En bois de placage marqueté en feuilles ouvrant par deux tiroirs et une tablette écrivain en ceinture, le plateau laissant découvrir deux casiers et un miroir, piètement galbé

Epoque Louis XV

(Restaurations)

72 x 86,5 x 47 cm

500 / 800 €

#### 461 ► Petit chevet

En acajou et placage d'acajou

Plateau de marbre blanc veiné

Piètement fuselé à terminaison de sabots de bronze

XIX<sup>e</sup> siècle

75 x 49 x 32 cm

200 / 400 €

#### 462 ► Paire de chaises

En hêtre sculpté de fleurettes à dossiers violonnés, ceintures sinieuses, pieds galbés.

Epoque Louis XV

88 x 51 cm

400 / 600 €

#### 463 ► Commode

En acajou et placage d'acajou, les montants à plaques brettées, ouvre par cinq tiroirs sur trois rangs, pieds fuselés, plateau de marbre veiné

Epoque Louis XVI (insolée)

87 x 128 x 59 cm

300 / 600 €



456



457



458



459



460



461



462



464



465

**464 ► Paire de fauteuils**

A dossiers plats "à la reine" en noyer mouluré et sculpté de fleurettes, garniture de tapisserie au point.  
Epoque Louis XV.  
98 x 68 x 60 cm

2 300 / 2 800 €

**465 ► Commode**

En placage de bois de rose marqueté en ailes de papillons dans des encadrements de filets et grecques, montants à pans coupés à cannelures simulées.  
Ouvre à deux tiroirs, pose sur de hauts pieds galbés, plateau de marbre veiné gris.

Epoque transition Louis XV-Louis XVI  
Accidents

84 x 99 x 51 cm

1 000 / 1 500 €

**466 ► Secrétaire droit**

En placage de bois de rose et bois de violette, il ouvre à un tiroir supérieur à décor marqueté de quatrefeuilles inscrit dans des rosaces, un abattant qui dissimule tiroirs et casiers à décor réservé de branchages fleuris dans des encadrements de filets à batons rompus, deux vantaux en partie basse, les montants à cannelures simulés  
Plateau de marbre veiné

Epoque Louis XVI

147 x 80 x 40 cm

300 / 500 €



466

**467 ► Console demi lune**

En bois laqué rechapé bleu à décor sculpté de frises feuillagées et rubans croisés, pose sur deux pieds réunis par une entretoise sommée d'un pot à feu.  
Plateau de marbre gris veiné.

Epoque Louis XVI

82 x 72 x 39 cm

600 / 800 €

**468 ► Console**

En bois mouluré et sculpté, la ceinture à décor de branchages et cartouche couronnée, piètement galbé orné d'acanthes stylisées

Epoque Louis XV

Dessus marbre gris Ste Anne

86 x 88 x 44 cm

400 / 600 €

**469 ► Petite commode**

En placage de bois de rose marqueté en frise dans des encadrements de filets à motifs de batons rompus sur fond d'amarante, montants à pans coupés à cannelures simulées, ouvre à deux tiroirs, petits pieds galbés, plateau de marbre veiné (recollé à un angle)

Epoque Transition Louis XV-Louis XVI

82 x 81,5 x 43,5 cm

500 / 800 €



467



468



469



470



471



472



473

#### 470 ► Elégante console

En acajou et placage d'acajou et bois noirci soulignée d'incrustations et de filets de cuivre, montants antérieurs à caryatides à chapiteaux ioniques, postérieurs en pilastre à fond de miroir, plateau de marbre veiné.

Epoque Empire.

87 x 97 x 44 cm

1 500 / 1 800 €

#### 471 ► Petite table de salon ovale

En acajou et placage d'acajou, ouvre à un tiroir en ceinture, pieds galbés à entretoise à galerie, plateau à galerie.

Début du XIX<sup>e</sup> siècle dans le goût de Chapuis.

80 x 70 x 45 cm

400 / 600 €

#### 472 ► Belle paire de fauteuils

En acajou et placage d'acajou à décor sculpté de palmettes, supports d'accotopirs en forme de colonnes toscanes, ceintures cintrées, pieds antérieurs à double balustre, postérieur à l'étrusque

Estampillées Jacob Desmalter rue Meslée

Epoque Empire

94 x 61 x 52 cm

2 500 / 3 000 €

#### 473 ► Console

En acajou et placage d'acajou ouvrant par un tiroir en ceinture Piètement à double balustre réuni par une tablette à l'entretoise

Début XIX<sup>e</sup> siècle

(fentes)

85 x 76 x 44 cm

200 / 400 €



474



**474 ► Belle console**

En acajou et placage d'acajou, la ceinture à bandeau, les montants antérieurs en forme de dauphin réunis par une entretoise mouvementée à fond de miroir souligné de frises de godron.

Beau plateau en marqueterie de marbre et pierres dures à motifs concentriques, estampillée PETERS MAKER GENOA.

Italie vers 1830.

95 x 127 x 63 cm

4 000 / 6 000 €

**475 ► Console demi-lune**

En acajou et placage d'acajou souligné d'incrustation de filets, de cuivre, montants en console réunis par une entretoise, pieds gainés à filets et rosaces de bronze, plateau de marbre veiné

Estampillée CHAPUIS

Fin du XVIII<sup>e</sup> siècle

80 x 108 x 43 cm

1 000 / 1 400 €



475



476

**476 ► Commode**

A façade et côtés galbés en placage de bois de violette marqueté en cubes dans des encadrements de filets, ouvre à trois tiroirs, les traverses foncées de cuivre, plateau de marbre veiné.  
Belle ornementation de bronze ciselé et doré.  
XVIII<sup>e</sup> siècle  
(petits accidents et manques)  
86 x 118 x 60 cm

5 000 / 6 000 €

**477 ► Commode**

En placage de bois fruitier, marqueté en frise dans des encadrements de filets et grecques soulignés de motifs de rosace. Elle ouvre à trois tiroirs sur traverse, pose sur des pieds fuselés et annelés  
Plateau de marbre veiné  
Italie ?, Fin du XVIII<sup>e</sup> siècle  
90,5 x 121 x 57,5 cm  
(restauration, pieds probablement rapportés)

300 / 500 €

**478 ► Console**

En bois doré mouluré et sculpté à décor de carquois et motifs feuillagés en chute  
Dessus marbre blanc à doucine  
Style Louis XV, XIX<sup>e</sup> siècle  
91 x 133 x 49 cm

800 / 1 200 €

**479 ► Commode**

A façade légèrement galbée en placage de palissandre marquetée de bois clair à motifs de branchages fleuris, noeuds et rubans. Ouvre à trois tiroirs, plateau de marbre veiné  
Style du XVIII<sup>e</sup> siècle, exécutée au XIX<sup>e</sup> siècle  
87 x 124 x 66 cm

800 / 1 200 €



478



479



480



482



483

**480 ► Console**

En bois mouluré et richement sculpté à décor ajouré en ceinture decoquilles, acanthes stylisées et guirlandes fleuries.  
Pose sur de hauts pieds galbés à décor ajouré de chutes de guirlandes feuillagées.  
Piétement entretoisé à noyau sculpté.  
Dessus de marbre.  
Epoque Louis XV.  
95 x 108 x 55 cm

1 500 / 2 000 €

**482 ► Six chaises**

A haut dossier en palissandre à décor sculpté et ajouré de motifs feuillagés.  
Portugal, XVIII<sup>e</sup> siècle  
(deux modèles différents)  
108 x 51 x 40 cm

4 000 / 4 500 €

**481 ► Coiffeuse**

En bois de placage ouvrant par un tiroir en ceinture à décor marqueté de vases fleuris, guirlandes feuillagées et têtes de mascarons.  
Le plateau ouvre par un volet central dissimulant un miroir et deux volets latéraux laissant découvrir deux casiers.  
Pose sur quatre pieds gaine fuselés.  
Hollande début du XIX<sup>e</sup> siècle  
(accidents et manques)  
75 x 91 x 51 cm

400 / 600 €

**483 ► Meuble**

Pour collectionneur de papillons en acajou et placage d'acajou, il ouvre à 20 tiroirs répartis sur deux colonnes, pose sur une plinthe  
XIX<sup>e</sup> Siècle  
82 x 109 x 53 cm

400 / 600 €

#### 484 ► Secrétaire

En bois de placage ouvrant pas une porte et deux tiroirs à façade. La porte à décor de femmes au putti en vernis martin. L'intérieur ouvrant par deux tiroirs en bois clair. Riche ornementation de bronze ciselé et doré telle que espagnolettes, acanthes stylisées  
Signé Paul Sormani, 10 rue Charlot à Paris  
127 x 63 x 34 cm 3 500 / 4 500 €



484

#### 485 ► Buffet formant vitrine

En bois de placage marqueté de bois clair à décor de corbeilles fleuries dans des doubles encadrements de filets, montants à pans coupés, ouvre à deux vantaux, présente un vantail vitré à meneaux pour la partie supérieure, fronton débordant mouvementé, pieds griffes.  
Hollande, XIX<sup>e</sup> siècle.  
282 x 138 x 34 cm 2 000 / 2 500 €



485

#### 486 ► Suite de quatre fauteuils

En bois sculpté et doré à décor de rocailles sur fond de croisillons, garniture d'origine à décor de vases fleuris et motifs feuillagés sur fond rose.  
Style Louis XV vers 1880.  
101 x 66 x 61 cm 2 000 / 3 000 €



486

#### 487 ► Coiffeuse

En bois de placage ouvrant par deux tiroirs à riche décor marqueté de vases fleuris, oiseaux et branchages  
Ceinture sinueuse, piètement galbé  
Pays-Bas, début XIX<sup>e</sup> siècle  
(manques au placage et réparation à un pied)  
150 x 70 x 49 cm 200 / 400 €



487

#### 488 ► Table

En bois de placage marqueté de motifs de trophées et enroulement dans des encadrements de thuya et amarante.  
Pieds fuselés à entroise souligné d'un motif de pot à feu.  
Epoque Napoléon III.  
76 x 123 x 70 cm 2 500 / 3 000 €



488





**489 ► NAÏN**

Tapis noué main en soie à décor de fleurs stylisées et enroulements sur fond bleu dans un entourage de sept bordures et contre-bordures  
260 x 153 cm

1 200 / 1 500 €



**490 ► TABRIZ**

Tapis noué main à décor central de mandorle, boteh et motifs stylisés dans un entourage de huit bordures ou contre-bordures  
298 x 200 cm  
(1975)

1 200 / 1 500 €



**491 ► Paire d'éléments de tapisserie**

Dites verdure à décor d'oiseaux branchés et château dans un paysage.

Fin XVII<sup>e</sup> siècle

190 x 74 cm

300 / 400 €

# Quelques résultats de notre vente d'art du XX<sup>e</sup> siècle du 27 Octobre



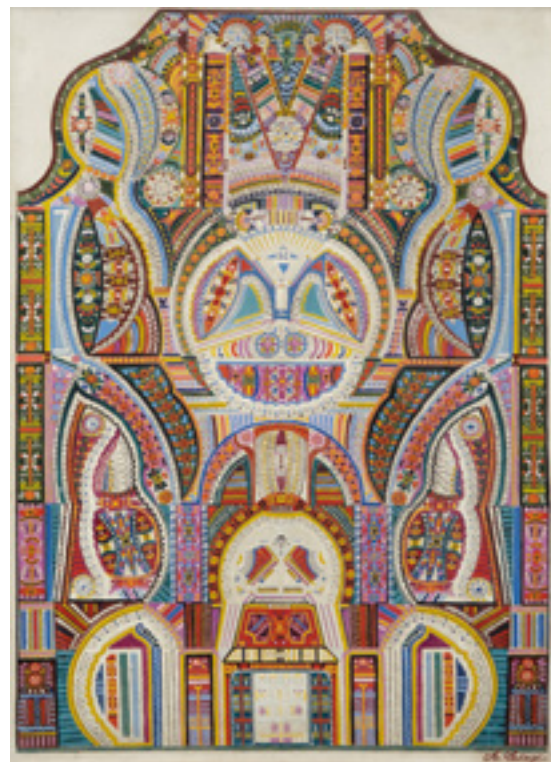
CHU TEH CHUN - Adjugé 180 000 €



Geroges Mathieu - Adjugé 33 000 €



Maurice Utrillo - Adjugé 100 000 €



Augustin Lesage - Adjugé 26 800 €

# PROGRAMME DES VENTES



**Lundi 26 Novembre 2018 à 14h30 :**

**VENTE DE BIJOUX ET D'OR**

**Diamants solitaires dont :** 2,12 ct, 1,96 ct, 1,9 ct, 167 ct, 1ct ...

**Nombreux bijoux agrémentés de saphirs, rubis, émeraudes, diamants des époques Napoléon III, 1900, 1925, 1950 et moderne.**

**Bijoux or, pièces d'or et de collection**

Expositions publiques :

Le vendredi 23 novembre de 14h15 à 18h30

Le samedi 24 novembre de 9h30 à 12h30 et de 14h15 à 17h30

Le lundi 26 novembre de 9h30 à 11h

Entier catalogue disponible à l'étude et toutes les photos visibles sur

[www.mercier.com](http://www.mercier.com)

Expert : Louis de SUREMAIN

55, rue du Faubourg Montmartre- 75009 Paris

Tél. : 06 07 68 04 96



**Jeudi 29 novembre 2018 à 14h00 :**

**Vente de collections de timbres poste  
et cartes postales**

Expositions publiques le mercredi 28 novembre de 9h à 12h et de 14h à 18h ; le jeudi 29 novembre de 9h à 12h.

Expertise gratuite le mercredi après-midi sur rendez vous au 0320102424

Expert : Xavier PIGERON



**Dimanche 3 Février 2019 :**

**Grande vente cataloguée d'art classique**

Orfèvrerie, Céramiques, Objets d'art, Tableaux anciens, Tableaux modernes et Mobiliers anciens...

■ **Lundi 4 Février 2019 :**

**Vente de Bijoux et d'or**

Diamants de 1 à 6 cts ; Bijoux anciens ; Bijoux signés ; Bagues, rubis, saphirs, émeraudes ; Montres...



■ **Samedi 16 Février 2019 :**

**Vente cataloguée d'art du XX<sup>e</sup> siècle**

Tableaux modernes, Sculptures, Mobilier, Art nouveau / Art Déco, Design



■ **Jeudi 22 Février 2019 :**

**Vente de vins et spiritueux**

Si vous souhaitez inclure des vins ou alcools dans nos prochaines ventes, veuillez contacter notre consultant, Eric DUGARDIN, vice meilleur sommelier de France au 06.18.34.25.10 ou par mail à [vin@mercier.com](mailto:vin@mercier.com).



■ **Dimanche 31 Mars 2019 :**

**Grande vente cataloguée d'art classique**

Orfèvrerie, Céramiques, Objets d'art, Tableaux anciens, Tableaux modernes et Mobiliers anciens...

Estimations gracieuses et confidentielles en vue d'inclure des lots dans ces ventes sur rendez-vous.

Tél. : 03.20.12.24.24 – Mail : [contact@mercier.com](mailto:contact@mercier.com)

## CONDITIONS GENERALES DE VENTES VOLONTAIRES DE MEUBLES AUX ENCHERES PUBLIQUES

La SAS LILLE METROPOLE ENCHERES est une société de ventes volontaires de meubles aux enchères publiques régie par le Livre III, Titre II, Chapitre Ier du Code de commerce (article L 320-1 et suivants dudit code).

Conformément à l'article L 321-5 alinéa 1er du Code de commerce, la SAS LILLE METROPOLE ENCHERES agit comme mandataire du vendeur. A ce titre, la SAS LILLE METROPOLE ENCHERES n'est pas partie au contrat de vente qui unit exclusivement le vendeur et l'adjudicataire.

### Article 1er – Applicabilité des conditions

Les présentes conditions générales de vente sont applicables à l'ensemble des ventes volontaires de meubles aux enchères publiques organisées par la SAS LILLE METROPOLE ENCHERES, ci-après dénommée « le Commissaire-Preneur ».

Le fait, pour un vendeur, de confier au Commissaire-Preneur un objet mobilier à fin de vente, et pour un acquéreur potentiel ou un adjudicataire, de pouvoir se rendre aux expositions préalables à toute vente aux enchères publiques ou ladite vente, emporte acceptation entière et sans réserve des présentes conditions générales de vente.

Les présentes conditions générales de vente, la vente et tout ce qui s'y rapporte (stockage, retrait des marchandises, règlements, contestations...) sont régies par le droit français.

### Article 2 – Mise en vente

Le vendeur qui confie un objet mobilier au Commissaire-Preneur aux fins de vente aux enchères publiques garantit à celui-ci et à l'acquéreur potentiel qu'il en est le propriétaire non contesté, ou qu'il est dûment mandaté par le propriétaire non contesté dudit bien, lequel ne subit aucune réclamation, contestation ou saisie, ni aucune réserve ou nantissement qui pourrait contrarier la validité du transfert de propriété.

Le Commissaire-Preneur peut précéder toute vente volontaires de meubles aux enchères publiques de l'édition du catalogue de vente qui sera mis à la disposition, le cas échéant, de tout acquéreur potentiel, au sein de l'hôtel des ventes.

Les indications reprises audit catalogue à titre strictement informatif sont établies par le Commissaire-Preneur et l'expert qui l'assiste le cas échéant, sous réserve des notifications, déclarations, rectifications, annoncées au moment de la présentation de l'objet lors du déroulement de la vente volontaires aux enchères publiques et portées au procès-verbal de la vente. Ces informations, y compris les indications de dimension figurant dans le catalogue sont fournies pour faciliter l'inspection de l'acquéreur potentiel et restent soumises à son appréciation personnelle.

L'absence d'indication d'une restauration d'usage, d'accidents, retouches ou de tout autre incident dans le catalogue, sur des rapports de condition ou des étiquettes, ou encore lors d'annonce verbale n'implique nullement qu'un bien soit exempt de défaut.

Tout acquéreur potentiel dispose en effet de la possibilité de se rendre à l'exposition préalable à la vente qui sera organisée par le Commissaire-Preneur. A cette occasion, ledit acquéreur potentiel a la faculté d'examiner les objets mobiliers proposés à la vente afin de se faire sa propre opinion sur ses caractéristiques essentielles et son état général.

Aucune réclamation ne sera admise une fois l'adjudication prononcée.

### Article 3 – Estimations

L'estimation des biens est sincère.

L'estimation est portée à la connaissance du public dans le catalogue ou dans la salle de ventes sous la forme d'une liste mise à la disposition du public ou sur demande.

Toute modification de l'estimation est portée à la connaissance du public.

Les estimations sont fournies à titre purement indicatif et ne peuvent être considérées comme impliquant la certitude que le bien sera vendu au prix estimé ou même à l'intérieur de la fourchette d'estimations.

### Article 4 - Ordres d'achats

Le Commissaire-Preneur accepte d'exécuter tous les ordres d'achat qui lui sont confiés par les enchérisseurs potentiels qui ne peuvent ou ne souhaitent assister à la vente publique.

Le Commissaire-Preneur ne prendra en compte les ordres d'achat que si ceux-ci auront été confirmés par écrit, quelque soit le support utilisé (e-mail, télécopie, lettre simple ou recommandée avec accusé de réception), à l'exception d'une confirmation par SMS.

Le Commissaire-Preneur peut refuser un ordre d'achat si l'enchérisseur n'a pas communiqué ses coordonnées personnelles et bancaires ou si l'ordre n'indique pas clairement le montant maximum de l'enchère. Le Commissaire-Preneur peut prendre en compte les enchères par téléphone ; il peut demander à l'enchérisseur une confirmation écrite de son souhait d'enchérir par téléphone sur un ou plusieurs lots précisément désignés ; il peut refuser une enchère par téléphone, notamment si l'enchérisseur n'a pas communiqué ses coordonnées personnelles et bancaires.

### Article 5 – Police de la vente

Le Commissaire-Preneur détermine seul les conditions dans lesquelles se déroule la vente volontaire de meubles aux enchères publiques.

Le Commissaire-Preneur dirige la vente de façon discrétionnaire tout en respectant les usages établis ; il se réserve le droit de refuser toute enchère, d'organiser les enchères de la façon la plus appropriée, de déplacer certains lots lors de la vente, de retirer tout lot de la vente, de réunir ou de séparer des lots, de désigner l'adjudicataire, de poursuivre la vente ou de l'annuler, ou encore de remettre le lot en vente.

Le Commissaire-Preneur assure la police de la vente qu'il organise sous sa responsabilité et se réserve le droit d'exclure de son hôtel toute personne qui en perturberait le déroulement, de quelque manière que ce soit.

### Article 6 – Déroulement de la vente

Le Commissaire-Preneur veille à la confidentialité de l'identité des acquéreurs, quel que soit le moyen utilisé par ces derniers pour enchérir.

Le Commissaire-Preneur décide du montant de la mise à prix et des paliers d'enchères.

Lorsqu'il n'y a qu'un seul ordre d'achat, la mise à prix est inférieure à son montant.

Lorsqu'il y a plusieurs ordres d'achat, le montant de la mise à prix peut être supérieur au montant de l'ordre d'achat précédant l'ordre le plus élevé. Il doit dans tous les cas être inférieur au montant de l'ordre d'achat le plus élevé.

Dans le cadre d'une enchère téléphonique, le Commissaire-Preneur décline toute responsabilité en cas d'incident technique ne lui permettant pas d'obtenir son correspondant en ligne, ou interrompant leur échange en cours d'enchères.

L'adjudication est réalisée par la prononciation du mot « adjudgé » accompagnant le coup de marteau, au bénéfice de la personne qui aura porté l'enchère la plus élevée.

L'adjudication opère immédiatement le transfert de propriété de vendeur à l'adjudicataire.

Lorsque l'objet n'est pas adjudgé et est repris pour le compte du vendeur dans le cas où le prix de réserve déterminé par ce dernier ne serait pas atteint, seul le coup de marteau marque la fin des enchères.

### Article 7 – Paiement du prix et retrait des lots adjudgés

La vente est faite expressément au comptant.

Tout adjudicataire s'engage à régler personnellement et immédiatement le prix d'adjudication augmenté des frais à la charge de l'acquéreur et de tous impôts ou taxes qui pourraient être exigibles.

L'adjudicataire ne sera autorisé à retirer le lot adjudgé qu'après règlement de l'intégralité du prix d'adjudication, majoré des frais dont le montant est détaillé à l'article 7 des présentes conditions générales de vente.

Tout adjudicataire qui ne se serait pas fait connaître préalablement à la vente justifiera de son identité et de ses références bancaires auprès du Commissaire-Preneur.

Le Commissaire-Preneur accepte que le règlement du prix d'adjudication, majoré des frais de vente repris à l'article 7 des présentes, s'effectue :

- Par virement bancaire
- Par carte bancaire Visa ou Mastercard
- En espèces, jusqu'à concurrence des montants légalement autorisés
- Par chèque certifié avec présentation d'un titre d'identité en cours de validité,
- Par chèque non certifié avec présentation d'un titre d'identité en cours de validité, la délivrance du lot adjudgé pouvant alors être différée jusqu'au parfait encaissement du prix.

Il est expressément précisé que tout chèque tiré sur le compte d'une banque domiciliée hors du territoire national français sera refusé.

Les chèques de règlement seront libellés à l'ordre de la SAS LILLE METROPOLE ENCHERES.

Les règlements par virements bancaires seront dirigés vers l'établissement bancaire CIC, situé (adresse banque), sous les références :

TITULAIRE COMPTE : LILLE METROPOLE ENCHERES  
BANQUE : CIC NORD OUEST  
ENTREP - 32 avenue de la Marne  
59447 WASQUEHAL CEDEX  
SWIFT : CMCIFRPP  
IBAN : FR.76.3002.7175.2800.0201.2500.219.

