



TESSIER **TS** SARROU
& ASSOCIÉS
Commissaires-Priseurs

TABLEAUX MOBILIER & OBJETS D'ART

VENDREDI 20 AVRIL 2018
PARIS · HÔTEL DROUOT · SALLE 6

DROUOT
PARIS



TABLEAUX MOBILIER & OBJETS D'ART

VENDREDI 20 AVRIL 2018
PARIS · HÔTEL DROUOT · SALLE 6

EXPERTS :

• DESSINS

Cabinet DE BAYSER • 01 47 03 49 87

Lots 1, 2, 4 à 8.

• TABLEAUX ANCIENS

René MILLET EXPERTISE • 01 44 51 05 90

Lots 12 à 14, 15, 17 à 39, 41, 42, 44, 45 à 47, 50, 53, 54, 63.

• TABLEAUX MODERNES

Cabinet OTTAVI • 01 42 46 41 91

Lots 9, 43, 48, 49, 51, 52, 58 à 62, 64 à 68, 70, 71, 74 à 82,
84 à 93, 95 à 98, 100 à 104.

• ARGENTERIE

Claire BADILLET • 06 07 52 89 89

Lots 108, 109, 113 à 144.

• CÉRAMIQUES

Aline JOSSERAND CONAN • 06 10 76 48 84

Lots 145 à 184.

• HAUTE EPOQUE

Laurence FLIGNY • 01 45 48 53 65

assistée de Benoît BERTRAND • 06 88 47 62 42
Lots 185 à 215, 217 à 220, 222.

• MILITARIA

Jean-Claude DEY • 06 07 74 21 07

Lots 272 à 279.

• MOBILIER, OBJETS d'ART

Philippe COMMENGES • 06 11 29 17 01

Lots 16, 221, 223 à 225, 227 à 242, 244 à 250, 252 à 254, 256 à 265,
267, 268 à 271, 280 à 289, 291, 292, 294 à 318, 320 à 326, 330, 331.



Exposition publique :

Judi 19 avril de 11h à 21h
et le matin de la vente de 11h à 12h

Téléphone pendant l'exposition et la vente :
01 48 00 20 06

Vente
à 14h

ACHETER SUR INTERNET

Drouot Online

www.drouotonline.com

FACILITER VOS ACHATS

Drouot Card

www.drouot.com/card

ENCHÉRIR SUR INTERNET



S'INFORMER

La Gazette Drouot

www.gazette-drouot.com

EXPÉDIER VOS ACHATS

Drouot Transport

www.drouot-transport.com

Catalogue en ligne

www.tessier-sarrou.com

S.A.R.L. - Agrément 2001-014 - R.C.S. : TVA INTRA-FR9 440 305 183 00012

Tessier, Sarrou & Associés • 8, rue Saint-Marc - 75002 Paris
Tél. : +33 (0)1 40 13 07 79 • mail@tessier-sarrou.com

DESSINS & TABLEAUX



1 Ecole FRANÇAISE du XVIIème siècle
Tête d'homme barbu et pied
 Plume et encre noire sur trait de sanguine, dessin à la manière de gravure, annotations peu lisibles à la plume en bas à gauche, numéroté « XVIII » en bas à droite
 20 x 14 cm
 (Pliures et rousseurs)
 600 / 800 €

3 Attribué à Louis Roland TRINQUETTE
 (1746 - vers 1800)
Confidence
 Sanguine (tâches)
 31 x 23 cm
 1 500 / 2 000 €

5 Charles OGIER (Nantes 1856-1897)
Quatre scènes historiques
 Crayon noir sur papier calque
 27,5 x 46,5 cm
 (Mauvais état)
 400 / 600 € les quatre

2 Ecole ITALIENNE du XVIIIème siècle
Etude de pape en pied
 Plume et encre brune
 Annotations dans le haut « Breg... Papa/confir-
 mamit Roma 59t » et en bas à droite « HK 1552 »
 22,5 x 10 cm
 (Nombreuses pliures et usures)
 500 / 600 €

4 Ecole de Joseph VERNET
Pêcheurs au pied d'une cascade
 Crayon noir et estompe, rehauts de craie blanche
 52,5 x 37 cm
 (Insolé, piqûres et pliures)
 900 / 1 000 €

6 Ecole du NORD, début XIXème siècle
Feuille d'étude de figures d'après un maître
 Crayon noir et rehauts de craie blanche sur papier bleu
 20,5 x 14,7 cm
 150 / 200 €



7 Ecole de CLERISSEAU

Paysage aux ruines

Lavis gris sur traits de crayon noir

31 x 22,5 cm

400 / 600 €

8 Ecole du NORD vers 1800

Scène pastorale

Plume et encre noire et rehauts de craie blanche sur

papier anciennement bleu

48,5 x 38,5 cm

Nombreux déplacements

400 / 600 €

9 CHANTEAU (XIX^{ème}-XX^{ème} siècle)

Nijni Novgorod, le quartier chinois, circa 1910

Vue de Rome, circa 1910

Deux encres

Signées et une datée

17 x 24,5 et 16 x 23 cm

400 / 600 € les deux

10 École ITALIENNE, du XIX^{ème} siècle

Paysage

Lavis et encre brune

35,5 x 49,5 cm

300 / 400 €

11 Jacques Antoine Marié LEMOINE (1751-1824)

Fillette en buste

Pierre noire et rehaut de blanc

Diam. 15 cm

100 / 150 €



12 Ecole FRANCAISE du début du XVIIIème siècle

Tarquin et Lucrece

Toile

72,5 x 94 cm

1 000 / 1 500 €



13 Ecole ITALIENNE du XVIIème siècle,

suiveur de Guido RENI

Judith et Holopherne

Toile

169 x 78 cm

Accidents

Sans cadre

4 000 / 6 000 €

Reprise du tableau de Guido Reni autrefois dans la collection Sedelmayer à Genève (voir S. Pepper, *Guido Reni*, Oxford, 1984, n°134, reproduit).



14 Ecole FLAMANDE du XVII^{ème} siècle
atelier de Jacob BOUTTATS
Orphée charmant les animaux
Cuivre
25 x 34 cm
6 000 / 8 000 €



15 Ecole FLAMANDE, du début du XVII^{ème} siècle
La Sainte famille avec deux anges musiciens
 Cuivre
 23 x 21,5 cm
 400 / 600 €

16 Paire de petits cadres
 en bois sculpté et doré à décor ajouré de feuilles
 d'acanthes. (petits accidents et manques).
 Style Baroque. XIX^e siècle.
 Dim à vue. 10,2 cm par 7,5 cm.
 Dim total. 27,5 cm par 16,5 cm.
 300 / 400 €

17 Ecole FRANCAISE,
 du début du XVIII^{ème} siècle
Saint Jean Baptiste
 Couache
 48,5 x 32,5 cm
 200 / 300 €

18 Ecole ITALIENNE, du XVII^{ème} siècle
L'Annonciation
 Toile
 65 x 89,5 cm
 600 / 800 €

19 Ecole FLAMANDE, vers 1700
Virge à l'Enfant dans une guirlande de fleurs
 Toile
 121,5 x 103 cm
 Restaurations
 400 / 600 €



20 Ecole ESPAGNOLE du XVIIIème siècle

Vierge en prière

Toile

111 x 80 cm

Sans cadre

800 / 1 200 €



21 Ecole ESPAGNOLE vers 1700

L'Annonciation

Toile

185 x 144 cm

Accidents

800 / 1 200 €

22 Ecole ESPAGNOLE vers 1700

Le Christ au roseau

Sur sa toile d'origine

62,5 x 49 cm

Sans cadre

300 / 500 €





23 Ecole HOLLANDAISE du XVIIIème siècle
Le fumeur
 Panneau contrecollé sur panneau parqueté
 23,5 x 19,5 cm
 Porte une signature en bas à droite David Teniers
 500 / 700 €

24 Ecole FLAMANDE de la fin du XVIIème siècle
L'aumône
 Toile
 57,5 x 68 cm
 Accidents
 400 / 600 €

25 Ecole HOLLANDAISE du XVIIIème siècle
 suiveur de Cornelis SAFTLEVEN
Intérieur de ferme
 Toile marouflée sur panneau
 41 x 53,5
 500 / 700 €

26 Ecole HOLLANDAISE du XVIIème siècle
 atelier de Gerrit LUNDENS
Intérieur de taverne aux joueurs de cartes
 Toile
 38 x 29,5 cm
 Usures
 400 / 600 €



27 Willem ORMEA (Utrecht 1611 - 1673)

Nature morte aux poissons et canne à pêche

Panneau de chêne, trois planches, renforcé

59 x 78 cm

Porte une signature et une date en bas à gauche

Willem Ormea fecit 1639

4 000 / 6 000 €

28



29



30



31



28 Ecole FLAMANDE, XVII^{ème} siècle,
entourage de Jacques d'ARTHOIS
Paysage boisé aux promeneurs
Toile
113 x 168 cm
Porte un monogramme et une date en
bas au centre VA 1660
3 000 / 5 000 €

29 Jacobus Carolus HUYSMANS
(Breda 1776 - 1859)
Paysans devant une maison dans un paysage
Panneau de chêne, une planche, non parqueté
42 x 57,5 cm
Signé, daté et localisé en bas à gauche /
Huysmans. 1793 / Anvers
Fentes au panneau
1 000 / 1 500 €

30 Ecole HOLLANDAISE, XVIII^{ème} siècle
Chiens attaquant une biche
Fixé sous verre
Diamètre : 16,5 cm
Accidents
400 / 600 €

31 Ecole ITALIENNE, vers 1700
Scène de bataille
Toile
28 x 36,5 cm
500 / 700 €



32 Ecole FRANCAISE, début du XVIIIème siècle
Portrait du prince Vaudemont de Lorraine
Toile
80 x 65 cm
Inscription en haut à droite *Prince VAUDÉMONT DE LORRAINE*
3 000 / 4 000 €

33 Ecole FLAMANDE, XVIIème siècle
suiueur de Pierre Paul RUBENS
Femmes au bain
Cuivre
77,5 x 97,5 cm
4 000 / 6 000 €





34 Johannes JANSON (Leyde 1729 - 1784)

Paysage au pont et promeneurs

Panneau de chêne, une planche, non parqueté

Signé et daté en bas à droite *J. Janson f. 1770*

36 x 47 cm

1 000 / 1 500 €

35 Attribué à Simon Mathurin LANTARA (1725 - 1778)

Pêcheurs dans un paysage

Panneau de chêne, une planche, non parqueté

17 x 23 cm

Soulèvements

400 / 600 €

36 Ecole FLAMANDE, XIX^{ème} siècle

dans le goût de David TENIERS

La danse villageoise

Toile

27,5 x 42 cm

1 500 / 2 000 €

37 Ecole FLAMANDE, XVIII^{ème} siècle

dans le goût de David TENIERS

Vue de village

Toile

53 x 68,5 cm

Usures

150 / 200 €

38 Ecole ITALIENNE, du XVIIIème siècle
Atelier de Giuseppe LAVAGNA

Fleurs, fruits et porcelaine

Toile

49 x 65 cm

5 000 / 7 000 €



39 Ecole FRANCAISE, XVIIIème siècle
suiveur de Jacques de LAJOUE

Danse dans un parc

Toile

93 x 113 cm

Sans cadre

2 000 / 3 000 €





40 Ecole ITALIENNE, du XVII^{ème} siècle,
Entourage de Rosa da TIVOLI (1655-1706)
Berger et son troupeau
Huile sur toile
108 x 116 cm
3 500 / 4 500 €

41 Francisque Jean SCHAEFFER BERGER (Paris 1808 - 1874)
Le Bon Samaritain
Sur sa toile d'origine
Signée en bas à droite F. Schaeffer
116 x 158 cm
(Accidents et manques)
1 000 / 1 500 €

Exposition : Très probablement Salon de 1843, Paris, n° 1065
(*Le Bon Samaritain, paysage*).

42 Ecole HOLLANDAISE, début du XIX^{ème} siècle
Bergère et son troupeau dans un paysage
Panneau, deux planches, renforcé
39 x 51 cm
Fente au panneau, sans cadre
300 / 500 €



43 Johann Georg VOLMAR (1770-1831)

Cheval à l'arrêt dans un paysage champêtre, 1827

Huile sur toile (rentoilée)

Signée en bas à gauche, située et datée

38 x 46 cm

1 500 / 2 000 €

44 Ecole ANGLAISE de la fin du XVIIIe siècle
entourage de George MORLAND

Jeune cavalier faisant boire son cheval avec son chien

Sur sa toile d'origine, porte un monogramme et une date en bas au milieu GMV1795.

47 x 37 cm.

1 500 / 2 000 €

45 Ecole HOLLANDAISE, du XIXe siècle

Scène pastorale, en fond une ville du nord, circa 1840

Huile sur toile, non signée

50 x 65 cm

Quelques usures, beau cadre à palmettes en bois stuqué doré.

300 / 500 €





46 Alexandre Jean DUBOIS-DRAHONNET (Paris 1791 - Versailles 1834)

Promeneurs près d'un arc antique

Gouache
45 x 37 cm

1 000 / 1 500 €

Provenance : Famille Crapillard, architecte au Château de Versailles
(selon une inscription au dos du montage).

48 École ITALIENNE, vers 1880

Ruines en bord de mer

Aquarelle et sépia

Porte un monogramme « MR » ? non identifié en bas à droite
19 x 40 cm

400 / 600 €

47 Bo CAMPANA (Actif en Italie au XIXème siècle)

Portrait du vice-roi d'Italie

Sur sa toile d'origine

Signé et dédié en bas à droite *Bo. Campana / Le vice-roi d'Italie, au colonel Moroni*
98 x 75 cm

600 / 800 €

49 Ecole ITALIENNE du XIXème siècle

Vue de Vérone

Sur sa toile d'origine

49 x 79,5 cm

400 / 600 €



50 Ecole FRANCAISE du XIXème siècle

d'après Eustache LESUEUR

La construction de la Grande Chartreuse

Le Pape Victor III approuvant l'institution des Chartreux

Paire de toiles

131 x 97,5 cm

Restaurations

Sans cadres

4 000 / 6 000 € la paire

Reprises de deux tableaux du *Cycle de la vie de Saint Bruno* de Le Sueur conservés au musée du Louvre (voir A. Mérot, *Eustache Le Sueur*, Paris, 1987, n°123 et 137, reproduits).



51 Suiveur d'Alexandre
CABANEL
Trois femmes au bain, circa 1870
Huile sur toile
Non signée
89 x 122 cm
Accidents. Non encadré.
2 500 / 3 000 €

52 Ecole FRANÇAISE,
milieu du XIX^{ème} siècle
dans le goût de COYPEL
La naissance de Vénus
Toile
89 x 125 cm
2 000 / 3 000 €

53 Ecole ALLEMANDE,
début du XIX^{ème} siècle
Vénus au bain
Toile
79 x 64,5 cm
400 / 600 €





54 François Gabriel G. LEPAULLE

La mort d'Abel

Toile

Signé et daté en bas à gauche *G. Lepaulle, 1839*

127 x 161 cm

Sans cadre

5 000 / 7 000 €

Exposition : *Salon de 1839, n°1328.*



55

55

56

57

58

59

60

55 École FRANÇAISE, vers 1800
entourage de Pierre Henri de Valenciennes
Scènes antiques
Huile sur toile pouvant former paire.
95 x 127 cm à vue
Manques, accidents
3 000 / 4 000 € la paire

56 Tableau horloge
Décor d'huile peinte sur toile figurant un village animé
65 x 80 cm
Accidents
800 / 1 000 €

57 École FRANÇAISE, XIX^{ème} siècle
Chaumière au toit rouge
Huile sur panneau, signée en bas à droite JBEYENS
22,5 x 37,5 cm
200 / 300 €

58 Ecole FRANÇAISE, XIX^{ème} siècle
Personnages devant une chaumière
Panneau
21 x 27 cm
200 / 300 €

59 Ecole FRANÇAISE,
début du XIX^{ème} siècle
Pêcheur normand, 1836
Huile sur toile
Monogrammée « GM » et datée
22 x 18 cm
100 / 200 €

60 École FRANÇAISE, XIX^{ème} siècle
Paysanne à l'orée du bois, circa 1890
Huile sur panneau d'accou
46 x 35 cm
100 / 200 €
Provenance : Ancienne étiquette de vente au dos (sans précision de date).



61 Ecole FRANCAISE du début du XIXème siècle
 suiveur de Michel GARNIER
Jeune femme dans un intérieur
 Toile
 74 x 59 cm
 1 000 / 1 500 €

62 Ecole du XIXème siècle
 dans le goût de LANCRET
Scène galante
 Huile sur toile
 65 x 81 cm
 Au dos ancien cachet de collection non identifié.
 1 000 / 1 500 €

63 Ecole FRANCAISE vers 1900
Vase de fleurs
 Toile marouflée sur panneau
 123 x 95 cm
 800 / 1 200 €





64 Alonso PEREZ (1857-1930)

Le déjeuner galant, circa 1900

Huile sur toile

Signée en bas à droite

50 x 61 cm

2 500 / 3 500 €



65 Alonso PEREZ (1857-1930)

Élégante dans un parc

Huile sur panneau d'acajou

Signée en bas à droite avec un envoi

65 x 46 cm

1 500 / 2 000 €



66 Marie d'ÉPINAY (1870-1960)

Élégante aux gants blancs, 1898

Huile sur toile

Signée en bas à gauche et datée

155 x 90 cm

Non encadré.

3 000 / 5 000 €

Exposition : Probablement le tableau exposé au Salon de 1898 sous le n° 769
(titré Portrait de Mme A. G...)



67 Ferdinand HEILBUTH (1826-1889)
La lecture
Esquisse à l'huile sur panneau
Signée en bas à droite
25 x 33 cm
600 / 800 €

68 Dans le goût de Jules-René HERVÉ
Les bouquinistes
Huile sur toile
Signée en bas à gauche
33 x 41 cm
Accidents.
200 / 300 €

69 École FRANÇAISE, XIXème siècle
Vue de clocher
Huile sur panneau, signée en bas à droite
35,5 x 26, 5 cm
200 / 300 €

70 Paul VERNON (1796-1875)
Quai aux Esclaves, Venise
Esquisse à l'huile sur panneau
19 x 24,5 cm
300 / 400 €

71 René GOURDON (1855-?)
Sous-bois
Bord de rivière
Paire d'huiles sur bois
7 x 12 cm
150 / 200 €

72 Paul Henri RENIER (XXème siècle)
Bord de lac
Huile sur isorel
24 x 32 cm
100 / 150 €

73 École FRANÇAISE, fin XIXème siècle
Quais de Paris au soleil couchant
Huile sur panneau
18,5 x 35 cm
150 / 200 €

74 Wumsen RÉRSON (XXème siècle)
La basse-cour, circa 1930
Huile sur toile
Signée en bas à droite
24 x 36 cm
200 / 300 €

On y joint : École française du XIXème, Entrée de Port 16 x 27 cm et Personnages sur fond de ruines (paire) 12 x 18 cm. État moyen.



75



76



77



78

75 Nils II FORSBERG (1870-1961)

La gardeuse de vaches

Huile sur toile

Signée en bas à gauche

Trace de date « 1898 »

38 x 46 cm

800 / 1 000 €

76 Alphonse GAUDEFROY

(1845-1936)

Scène de chasse

Huile sur panneau

29 x 24 cm

600 / 800 €

77 Louis HUMBERT (1835-1910)

Pêcheur à Eymoutier, Haute-Vienne, 1897

Huile sur toile

Signée en bas à droite, datée et située

130 x 196 cm

Accidents, restaurations.

500 / 800 €

78 Wilfrid Constant BEAUQUESNE

(1847-1913)

Officier de cavalerie et son ordonnance sous Napoléon III

Huile sur panneau, signée en bas à droite

26,5 x 35 cm

1 000 / 1 500 €

79 SCHEYRER (Actif vers 1900)

Attelage dans la neige, circa 1900

Gouache

Signée en bas à droite

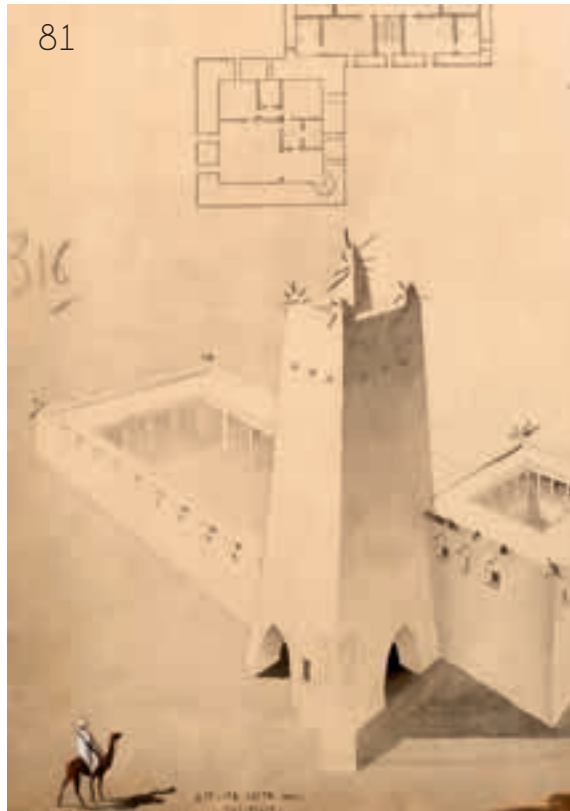
26 x 52 cm

Sauts de matière.

600 / 800 €



79



80 Alfred DEHODENCQ (1822-1882)

Rue arabe, circa 1870

Fusain

Non signé

34 x 21 cm

200 / 300 €

82 Ecole FRANÇAISE, XIX^{ème} siècle

Chamelier et son chameau

Crayon noir

70 x 51 cm

(tâches, pliures et rousseurs)

1 500 / 1 800 €

81 Atelier CASTEL-HARDY

Plan d'architecte pour une forteresse arabe, circa 1930

Lavis d'encre et gouache

Signé vers le bas, situé « Marseille »

66 x 48 cm

300 / 500 €

On y joint une étude de même sujet de dimensions réduites.

83 École ORIENTALISTE, XIX^{ème} siècle

Intérieur de palais

Lavis et gouache

22 x 30 cm

200 / 300 €

84



85



86



87

**84 Etienne BOUCHAUD** (1898-1989)*Femmes au souk*

Huile sur carton signée en bas à gauche.

40,5 x 31 cm.

400 / 600 €

85 Etienne BOUCHAUD (1898-1989)*Jardin d'Essai, Alger, 1925*

Huile sur toile signée en bas à gauche, annotée au dos.

73,5 x 60 cm

1 500 / 2 000 €

86 Jean BOUCHAUD (1899-1977)*Rue de Laghouat*

Aquarelle, gouache et crayon sur papier.

Signée en bas à droite.

24 x 33 cm.

2 000 / 3 000 €

Sera inclus au catalogue de l'artiste en préparation par Anne Doridou-Heim.

87 Elie Anatole PAVIL (1873-1948)*Azemmour, rue arabe un après-midi, 1935*

Huile sur toile

Signée en bas à droite

61 x 46 cm

5 000 / 6 000 €

Provenance : Ancienne collection Lina Pavil (étiquette au dos qui date et situe l'œuvre).



88 Ivan Alekseevic VLADIMIROV (1869-1947)

La salle d'attente, 1917

Huile sur panneau

Signée en bas à droite et datée

29 x 47 cm à vue

10 000 / 15 000 €



89 Ivan Alekseevic VLADIMIROV (1869-1947)

Jeune femme en goguette, circa 1940

Huile sur carton

24 x 20 cm

8 000 / 12 000 €

De 1891 à 1893, Vladimirov étudie le dessin à l'école de sa ville natale Vilnius et puis part se perfectionner à l'Académie des Beaux Arts de Saint-Petersbourg.

Durant la guerre Russo-Japonaise (1904-1905), il est correspondant de guerre et à la charge de peindre la bravoure des soldats face à l'ennemi. La première guerre mondiale le verra dans le même rôle et il collaborera à l'illustration française et certains magazines américains.

Peintre réaliste, Vladimirov reçoit les félicitations d'Ilya Repine et travaille comme portraitiste pour une série des grands événements de 1917-1918, avant de rejoindre l'association des artistes révolutionnaires.



90 Zinaïda SEREBRIAKOVA (1884-1967)

Mère et enfant, 1932

Pastel

Signé en bas à droite, daté et situé « Marrakech »

61 x 46 cm

20 000 / 30 000 €

Zinaïda Serebriakova est issue d'une lignée de peintres reconnus, les Lanceray, ancienne famille d'origine française, immigrée au XVIII^e siècle en Russie. Son oncle Alexandre Benoit accompagne ses débuts d'artiste, l'invitant à poursuivre ses études à Paris, à l'Académie de la Grande Chaumière (1905-1906).

La révolution de 1917 la laisse ruinée après la confiscation de ses biens familiaux et le décès de son mari. Refusant de dessiner les portraits des hommes politiques bolcheviques, Zinaïda gagne Paris en 1924 sans pouvoir emmener avec elle ses enfants qu'elle ne reverra qu'après la mort de Staline en 1953.

Entre 1928 et 1932, sur l'invitation du baron de Brouwer, l'artiste effectue divers séjours au Maroc, rapportant des scènes quotidiennes ou des études d'après nature, qui seront exposées à la galerie Charpentier et à la galerie Bernheim et dont le public loue la spontanéité.

Bibliographie : à rapprocher du pastel de même thème, reproduit dans « Zinaïda Serebriakova. Le Maroc », édition Fondation Zinaïda Serebriakova, 2013, p. 116.

91



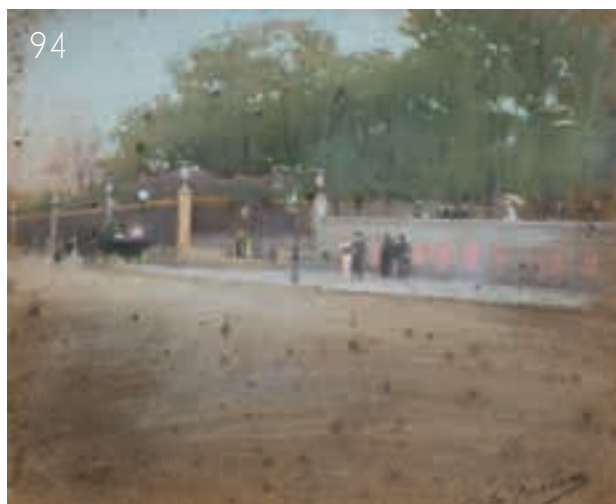
92



93



94



95



96

**91 Albert LEBOURG** (1849-1928)*Neige en auvergne, 1913*Huiles sur toile, signée et datée en bas à droite
50 x 73 cm

4 000 / 6 000 €

Un certificat du Comité Wildenstein sera remis à l'acquéreur.

93 Marie de la HIRE (1878-?)*Le cours d'eau, circa 1930*Huile sur toile, signée en bas à droite
46 x 38 cm
Craquelures.

150 / 200 €

95 Auguste PEGURIER (1856-1936)*Barques latines dans une crique*Pastel sur papier grège, signé en bas à gauche
24 x 31 cm

200 / 300 €

97 Paul Louis CHRETIEN (XIX-XX)*Ferme à l'arée du bois, circa 1910*Huile sur toile marouflée sur bois, signée en bas à gauche
46 x 62 cm

300 / 500 €

92 Raoul LARCHE (1860-1912)*Paysage au cours d'eau*Huile sur toile
Signée en bas à droite
38 x 46 cm

400 / 600 €

94 École FRANÇAISE, début XXème*Vue des quais*Pastel
23,5 x 27,5 cm
(tâches)

150 / 200 €

96 Maurice VERNANCHET*Montgolfière*

Huile sur toile, signée en bas à droite et datée 1937.

106 x 137 cm

600 / 800 €

98 Laure BRUNI (1890-1975)*Paysage champêtre, circa 1926*Huile sur toile, signée en bas à droite
65 x 81 cm

300 / 500 €

Exposition : « Laure Bruni », octobre 1926 (étiquette au dos).



99 EMILE RENE MENARD (1862-1930)

Adam et Eve

Huile sur toile signée en bas à gauche « E.R. Ménard 1923 »

Etiquettes au dos dont une d'exposition au Carnegie Institute de Pittsburgh en Pennsylvanie en 1925.

188 x 241 cm

30 000 / 40 000 €



100 Jacques Henri DELPY (1877-1957)
Barque au bord de l'eau
Huile sur panneau, signée en bas à droite
38 x 61 cm
1 200 / 1 500 €

101 Jacques Henri DELPY (1877-1957)
Bord de rivière, soleil couchant
Huile sur acajou, signée en bas à droite (reprises).
38 x 55 cm
800 / 1 000 €





102 Jean-Gabriel DOMERGUE

(1889-1962)

Femme en buste

Huile sur toile

Signée en bas à droite

55 x 46 cm

4 000 / 6 000 €

103 Jean-Gabriel DOMERGUE

(1889-1962)

Chantal

Huile sur panneau

Signée en bas à droite

Titrée au dos

55 x 46 cm

3 000 / 4 000 €

104 Elie Anatole PAVIL

(1873-1948)

Au bar

Huile sur toile

Signée en bas à droite

50 x 65 cm

Petits manques.

6 000 / 8 000 €



MINIATURES & MONTRES



* 105 Louis AUBRY (Paris, 1767 -1851)

Jeune femme sur fond de ciel
Miniature en ivoire du XVIIIème siècle signée et datée à gauche : Aubry / an 7 (1798-1799), (fentes à droite n'affectant pas le sujet; miniature élargie en périphérie sur une petite bande de papier). Dans un médaillon en or double face présentant au revers, en or ciselé, un monogramme « PM » sur un entrelacs de guirlandes de feuillages, surmontant des palmes et des drapeaux croisés avec la devise: "à la Gloire / et Immortalité".
Diam. (à vue) : 5,1 cm. Poids brut : 37,43 gr.

700 / 900 €

108 Tabatière rectangulaire

à pans coupés en or 14 carats. Le pourtour est émaillé de couleur bleu ciel opaque dans des réserves et les pans coupés sur fond bleu roi d'urnes feuillagées. Sur le couvercle à charnière figure une miniature sur émail polychrome représentant le séjour de Télémaque et de Mentor sur l'île de la déesse Calypso.
SUISSE, Genève vers 1810 - 1815

Poids brut : 140,80 g

Longueur : 8,8 cm - largeur : 5,1 cm - hauteur : 2,5 cm (manques d'émail bleu et liseré or sur une des faces latérales)

5 000 / 6 000 €

* 106 Miniature sur ivoire

Jeune homme en veste violine et chemise blanche ouverte de la fin du XVIIIème siècle ovale sur une broche en or du XIXème siècle à décor d'un rang perlé, revers en nacre, deux poinçons sur l'épingle. (Petites mouillures).
Ovale 5,4 x 4,6 cm. Poids brut : 26, 23 gr

600 / 800 €

Nathalie LEMOINE BOUCHARD • 06 61 72 27 34

* 107 Monogrammiste DM (actif en 1788-1796) et GAUSSEN (actif en 1801)

Portrait d'un officier supérieur, probablement un lieutenant colonel, de la Garde nationale, miniature sur ivoire signée et datée à droite : DM / 1790 (petites taches et poussières sous le verre) au revers, portrait de femme, miniature sur ivoire de la fin du XVIIIème siècle, signée et datée à gauche : Gausсен / Prairial / an 9 nov (pour nouveau) style [de calendrier ?] [21 mai-19 juin 1801], (quelques moisissures, ivoire gondolé)
Dans un médaillon en or de bas titre, double face avec anneau de suspension
Ovale 6,8 x 5,8 cm. Poids brut : 41,02 gr.

800 / 1 000 €

* 109 Etui-nécessaire de forme rectangulaire

en agate grise et monture en or ciselé, le couvercle à charnière est terminé par une bélière et s'ouvre par un bouton poussoir orné d'un diamant monté sur griffes. Il comporte à l'intérieur : une paire de ciseaux en or et acier, deux tablettes en ivoire rivetées, un couteau pliant en or, un porte-mine et un tire-lacet. Il manque un élément.
ANGLETERRE, vers 1750 - 1770

Poids brut : 118,60 g

Hauteur : 9,5 cm (sans la bélière), largeur : 3,7 cm, épaisseur : 1 cm

3 000 / 4 000 €

110 George & Argand

Montre oignon à sonnerie des quarts et minutes, en or jaune 18K (750/00). Le cadran émaillé blanc à indication des heures en chiffres romains, des minutes en chiffres arabes, et chemin de fer. Aiguilles fleurdelisées serties de pierres du Rhin (manques). Système à coq en laiton doré ajouré et gravé, échappement à verge. Disque de réglage en métal argenté. Platine signée George & Argand. Dos gravé d'un décor de trophée de jardinier. Boitier souligné de pierres du Rhin. Bouton poussoir à midi serti de diamants taille rose. Fêle au verre et petits manques.

XVIII^{ème} siècle

Diam : 45 mm. Poids brut : 93,76 g

2 500 / 3 500 €



111 Frères Bordier à Genève

Montre de poche en or trois tons 18K (750/00). Le cadran à fond guilloché et or deux tons, à indication des heures en chiffres romains gravés, entourés d'une frise de fleurs (petit enfoncement). Aiguilles en acier bleui. Système à coq en laiton doré ajouré et gravé. Disque de réglage en métal argenté. Patine signée Frères Bordier à Genève. Fond de boîte numéroté C2634. Tour du cadran et dos rehaussé d'un décor de feuillages fleuris sur fond guilloché, serti de rubis ronds et de cabochons de turquoises (certaines mortes). En l'état.

Fin XVIII^{ème} siècle

Diam. 40 mm. Poids brut : 40,80 g

1 500 / 2 000 €



112 Ferrot à Genève

Montre de poche en argent (800/00). Le cadran émaillé signé Pe Ferrot à Genève, orné d'un cercle blanc rehaussé de chiffres arabes pour les heures et index peints, sur fond de scènes maritimes surmontées d'un putto. Aiguilles en laiton à décor rayonnant. Lunette et mouvement sur charnière. Système à coq en laiton doré ajouré et gravé, échappement à verge. Disque de réglage en métal argenté. Platine signée Pe Ferrot à Genève. Boite numérotée 1339. Dos en métal doré figurant un temple d'amour et colombes, serti de demi-perles, de verre rouge et d'émail vert. Charnières à décor pans coupés.

Epoque Directoire

Diam : 45 mm. Poids brut : 89,68 g

3 000 / 4 000 €



ARGENTERIE

113



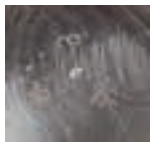
114



115



116



117



113 Importante verseuse

en argent tripode à côtes torsées en reprise sur le bec verseur et le couvercle, elle repose sur trois pieds à enroulement. La graine figure un bouquet de feuilles (manque une feuille).

LILLE 1784 - poinçonnée sous le corps, sur le bec verseur, le couvercle et sous chaque pied.

Maitre orfèvre : Antoine Louis DESFOSSEZ reçu en 1781

Poids brut : 1239,50 g - hauteur : 32 cm

1 800 / 2 000 €

114 Coupe de mariage

en argent reposant sur un piédoche estampé d'oves alternés de palmes, les anses à enroulements bordées de larges perles, elle est gravée : JNE LE GAC.

Ancienne déchirure sur la coupe restaurée.

MORLAIX vers 1740 - poinçonnée sous le corps de la charge et de la contremarque (deux fois)

Maitre orfèvre : Mathurin HELIES, reçu en 1731

Poids : 106,09 g - diamètre : 10,5 cm - avec les anses : 13,6 cm

1 200 / 1 500 €

115 Petite verseuse tripode

en argent, elle repose sur des pieds patin à attaches de médaillons, le bec est mouluré de cannelures, le couvercle à doucine de palmettes, anse latérale en bois tourné.

Enfoncement au corps

PARIS 1798 - 1809 - bien poinçonnée sous le corps et dans le couvercle -

Orfèvre : Antoine HENCE, insculpe en 1798

Poids net : 173,70 g - hauteur : 14,5 cm

200 / 300 €

116 Charmante petite cafetière tripode

en argent chiffrée sur le corps de lettres entrelacées (postérieures), elle repose sur trois pieds patin à attaches d'urne antique et guirlandes en chute, le bec est ciselé de fruits et feuilles de caféier, l'attache de la hotte d'un médaillon de feuilles circulaires. Le couvercle à doucine est mouluré d'un rang de perles, le frêtel en bois (modifié) repose sur une terrasse ciselée de feuilles.

PARIS 1781 - 1782

Maitre orfèvre : Antoine LUCAS, reçu en 1770

Poids brut : 150,10 g - hauteur : 11,4 cm

1 500 / 1 800 €

117 Chocolatière

en argent tripode, elle repose sur des pieds patin à attaches de médaillons, le bec est repoussé dans sa partie médiane de deux rangs de filets et terminé par une boule. L'appui-pouce est à enroulements, le manche en bois tourné attaché à la hotte circulaire.

Enfoncement au corps, manche changé, bouton circulaire laissant passer le mousoir fixe.

PARIS 1762 - 1768 (lettre-date illisible)

Maitre orfèvre : Nicolas LEFEVRE, reçu en 1759

Poids net : 390 g - hauteur : 19 cm

400 / 600 €

118 Suite de douze couteaux de table

en argent, le manche modèle filet violon coquille agrafe, lame inox à bout rond.

Poids brut : 1191,69 g

80 / 100 €

119 Corbeille

en argent de forme ovale à deux anses mouvementées ciselées de rayons et bordée de tresses de lauriers.

Poinçon minerve

Orfèvre : illisible

Poids : 718,39 g

Longueur avec les anses : 31,2 cm - largeur : 22 cm

- hauteur : 6,1 cm

180 / 200 €

120 Cafetière

en argent sur piedouche (léger enfoncement), à anse latérale, ciselée sur fond guilloché de deux médaillons rubanés gravés de lettres entrelacées.

Coupilles des arrêts à refixer.

Poinçon minerve

Orfèvre : HARLEUX

Poids brut : 481,83 g

Hauteur : 21,5 cm

150 / 180 €

121 Verseuse

en argent tripode, de forme balustre, gravée des lettres CBF postérieurement, à large attaches feuillagées en rappel sur le bec verseur et la hotte.

Poinçon minerve

Orfèvre : illisible

FRANCE vers 1840

Poids brut : 453,84 g

Hauteur : 20 cm

100 / 150 €

122 Petite verseuse

en argent tripode, de forme balustre, gravée des lettres CBF postérieurement, à large attaches feuillagées en rappel sur le bec verseur, la hotte et le couvercle. Accident au manche.

Poinçon minerve

Orfèvre : VEYRAT

FRANCE vers 1840

Poids brut : 182,88 g

Hauteur : 12,5 cm

80 / 100 €

123 Sucrier couvert à deux anses

en argent de forme ronde quadripode à griffes de lion, ciselé de cercles sur un fond guilloché, chiffré dans un médaillon de lettres entrelacées surmontées d'une couronne comtale.

Poinçon minerve

Orfèvre : LLAPAR PARIS (en toutes lettres)

Poids net : 277,10 g

Hauteur : 11,5 cm

60 / 80 €

124 Boîte ronde couverte

en argent, intérieur en vermeil, à décor repoussé ciselé de côtes torsées en rappel sur le couvercle terminé par un médaillon fleuri non monogrammé.

Poinçon minerve

Orfèvre : Martial CAUTHIER exerce entre 1888 et 1902

Poids : 188,21 g

Diamètre : 9,6 cm - hauteur : 4,5 cm

60 / 80 €

125 Verseuse balustre

en porcelaine du Japon Imari, appui-pouce en argent en parfait état.

PARIS 1744 - 1750 (décharge à la tête de saumon)

- pas de maître orfèvre

Poids : 475,24 g - hauteur : 16,6 cm

1 500 / 2 000 €



126



127



128



130



131



132



126 Sucrier couvert

en argent de forme ronde à deux anses, il repose sur un léger piédouche, le corps repoussé de côtes et bandes de motifs floraux sur fond amati et ceinturé dans sa partie médiane d'un décor repercé de grilles. Les anses maintenues par de larges griffes de félin.

PORTO vers 1850

Poids : 682,12 g

Hauteur : 17 cm

200 / 300 €

127 Sucrier couvert

en argent de forme ronde à deux anses, il repose sur un léger piédouche, le corps repoussé de côtes et bandes de motifs floraux sur fond amati, motifs en rappel sur le couvercle terminé par une prise en toupie balustre, les anses maintenues par de larges griffes de félin.

PORTO vers 1850

Poids : 646,37 g

Hauteur : 16,5 cm

200 / 300 €

128 Plateau de service

en métal argenté de forme rectangulaire à deux poignées bordé de filets et rubans croisés, gravé d'armoiries d'alliance en son centre et de la devise : "Invia Nulla Via".

Longueur sans les anses : 50 cm - largeur : 30,6 cm

150 / 180 €

129 Onze cuillers à thé

manche en argent et cuilleron en vermeil, modèle néo-Louis XV torsadé dans leur coffret gravé GS.

Poinçon minerve

Orfèvre : Henri Soufflot

Poids : 200,75 g

120 / 150 €

130 Deux coupes à boire

en argent, modèle sur piédouche, pour l'une coupe unie (poinçons illisibles), la seconde à décor repoussé de deux têtes de bélier et ciselé de motifs feuillagés entre des bordures perlées.

LONDRES 1899

Poids : 551,28 g

Hauteur : 17,5 (coupe unie) et 19,7 cm

150 / 180 €

131 Paire de flambeaux

en argent ciselés de motifs floraux, ils reposent sur une base circulaire à doucine, le fût évasé ceinturé à mi-corps par un noeud ciselé de marguerites dans des ovales, terminé par une bobèche en forme de coupe.

PROVINCE 1809 - 1818

Orfèvre : illisible

Deuxième titre

Poids brut : 815,77 g - hauteur : 31,9 cm

300 / 500 €

132 Jatte

en argent de forme carrée à bordure de godrons et bordure de filets, gravée au centre d'armoiries d'alliance.

Poinçon minerve

Orfèvre : AUCOC et en toutes lettres

Poids : 902,55 g

Diamètre : 25,5 x 25,5 cm

250 / 300 €

133



135



136



133 Éléments de pièces de service de table

gravés d'armoiries d'alliance surmontées d'un tortil de baron composés :

- d'une paire de légumes couverts et une doublure en argent, la seconde en métal postérieure. De forme ronde, à deux anses, le couvercle est terminé par une prise en anneau sur une terrasse ronde de rangs de filets.

- d'une saucière de forme ovale reposant sur un piédocube bordé de rangs de filets en rappel sur l'anse et la bordure, à deux becs verseurs et une seule anse.

Poinçon minerve, première moitié du XIXe siècle

Orfèvre : Charles-Marie GUIDÉE, insculpe en 1801

Poids net : 2547,26 g

800 / 1 000 €

134 Thé café

en argent composé d'une cafetière, d'une théière, d'un pot à lait et d'un sucrier couvert (intérieur en vermeil), modèle quadripode, côtes torsées et draperies.

Poinçon minerve, fin du XIXe siècle

Orfèvre : Salomon SEINQUES

Poids brut : 2098,17 g

600 / 800 €

135 Théière

en argent, intérieur en vermeil, modèle côtes de melon, quadripode à attaches feuillagées et enroulements, elle porte un blason rapporté en forme d'écusson non gravé.

Poinçons de SAINT-PETERSBOURG Poinçon combiné de maître essayeur : « B.C » répertorié mais non identifié qui a travaillé entre 1866 et 1870 et de date 1868 (le chiffre 6 partiellement détérioré) Poinçon d'orfèvre : « KJ » de KARL JÄRVELÄINEN (1823 - après 1872), reçu en 1859 Outre ces poinçons originels sont apposés d'une part, le poinçon de garantie de la Lettonie entre 1919 et 1942, pour pouvoir vendre cette théière dans cet état balte à l'époque de son indépendance et d'autre part, un poinçon apocryphe de la maison Fabergé (utilisé à Moscou à partir de 1910)

Poids brut : 619,65 g Hauteur : 13 cm

800 / 1 000 €

136 Cafetière et théière

La cafetière, sa montage de filtre amovible intérieure en vermeil et la théière en argent à fond plat, intérieur en vermeil, reposant sur une légère bâte de forme circulaire, ciselées de motifs feuillagés verticaux encadrant des blasons dans des médaillons. Poinçons de SAINT-PETERSBOURG combiné avec celui de titre 84, utilisé entre 1896 et 1899 Poinçon d'orfèvre : « A.T » d'ALEXANDER EDVARD TILLANDER (1837-1918), reçu maître en 1860 En outre est apposé un poinçon apocryphe de la maison Fabergé

Poids : 1074,11 g Hauteur : 12 et 16 cm

800 / 1 000 €

Nicolas FILATOFF • 07 82 55 60 60

137



139



140



137 Thé café

en argent égoïste composé de trois pièces : cafetière, théière et sucrier couvert. Les anses et la prise en palissandre, la base ronde à double rang de filets en vermeil, les couvercles à charnière.

Poinçon minerve

Modèle de Jean E. Puiforcat en toutes lettres

Poinçon d'orfèvre : Emile Puiforcat

Poids brut : 851,62 g

600 / 800 €

139 Thé café

en argent composé d'une verseuse, d'un sucrier et d'un pot à lait. De style restauration, il repose sur des pieds griffe à attaches de palmettes, le corps ovoïde est ciselé d'un décor à la mollette en rappel sur le couvercle, anses en bois tourné à deux points d'accroche sur une hotte circulaire feuillagée.

Poinçon minerve, fin du XIXe siècle

Orfèvre : Louis COIGNET 1889 - 1893

Poids brut : 1570,72 g

600 / 700 €

138 Ménagère de couverts

en métal argenté estampé de feuilles et d'enroulements, gravés d'un crest. Elle est composée de neuf fourchettes de table, neuf couteaux de table et six couteaux à fromage dans un coffret rectangulaire en acajou gravé dans un blason du même crest et de douze couverts à poisson (douze fourchettes et douze couteaux) et deux pièces de service. Soit 50 pièces.

ANGLETERRE

180 / 200 €

140 Petite verseuse

en argent tripode à décor repoussé de tiges feuillagées et fleuries en rappel sur le couvercle, le bec verseur rapporté à décor d'une tête masculine fantastique. Anse latérale en bois tourné. Enfoncement.

Poinçon minerve

Orfèvre : CARDEILHAC PARIS

Poids brut : 285,27 g

Hauteur : 15,7 cm

150 / 200 €



141 Belle paire de candélabres

à trois bras de lumière amovibles en argent fondu ciselé de style régence à base octogonale, godrons en rappel sur le binet, ciselé de lambrequins sur fond amati.

Poinçon minerve

Orfèvre : PUIFORCAT

Poids : 3805,70 g

Hauteur : 31 cm

1 200 / 1 500 €

142 Flambeau

en bronze argenté à trois bras de lumière et tige centrale. Il repose sur une base trilobée servant de support à trois pattes de lion, le fût à pans porte un décor de feuilles d'acanthé dans des enroulements en rappel sur le haut des tiges et du fût.

Hauteur : 59,7 cm

800 / 1 000 €

143 Coupe

en argent de forme ronde à deux anses à enroulements. Elle repose sur un piédoche à doucine et rangs de filets en rappel au milieu de la coupe et sur la bordure.

Gravée PA Chauchat Y Chauchat 1917.

LONDRES, début du XXe siècle

Orfèvre : John Thomas Heath et John Hartshorne Middleton

Poids : 824,78 g

Hauteur : 13,5 cm - diamètre : 18,4 cm

180 / 200 €

144 Couple

figurant un faisan et sa poule faisane au naturel en argent aux ailes articulées, petit manque à l'extrémité des queues.

Poids : 1094,89 g

Longueur : 39 et 34,8 cm

800 / 1 000 €

FAÏENCES & PORCELAINES

145



146



145 ESPAGNE - CATALOGNE

Vase de pharmacie à décor en camaïeu bleu d'un cartouche surmonté d'un panier fleuri se détachant sur fond d'arabesques, guirlandes et vases fleuris. Porte l'inscription "Flor. Melilot"

XVIII^{ème} siècle.

H. 31 cm.

Saute d'émail, un éclat sur la base.

500 / 700 €

146 ESPAGNE - CATALOGNE

Albarelo cintré à décor en camaïeu bleu d'un phylactère se détachant sur un fond orné de végétaux et d'un lièvre. Porte l'inscription "LMasthi"

XVIII^{ème} siècle.

H. 24,5 cm.

Éclats et sautes d'émail.

200 / 400 €

147



147 Important CARREAU QADJAR

de forme octogonale en céramique à décor peint en bleu, vert, rose, jaune, noir et blanc sous glaçure transparente incolore d'une scène de bataille entre trois cavaliers entourés de larges rinceaux floraux sur fond bleu et encadrés d'une frise géométrique.

Iran, XIX^{ème} siècle Dynastie Qadjar

H. 36 cm. L. 36 cm

Un petit éclat restauré à droite dans un feuillage.

Dans un cadre en bois.

800 / 1 200 €

148 MONTPELLIER

Deux pots canon d'apothicairerie et leurs (?) couvercles, décorés en camaïeu bleu d'une tête d'indien, de rinceaux fleuris et de feuilles stylisées encadrant une inscription en manganèse "confect.Ha" et "V.E. giptia."

XVII^{ème} siècle.

H. avec couvercle : 25,5cm.

H. sans couvercle : 21,5cm.

Sur l'un couvercle accidenté, et émail craquelé au niveau du col. Égrenures.

800 / 1 200 €

Inscription traduite : Confection d'Hamech & Onguent Ægyptiac.

Modèles similaires voir : J.L. Vayssettes & L.Vallauri.

Montpellier Terre de faïences. SilvanaEditoriale. 2012

Page 370.

148



149



149 MONTPELLIER

Deux chevrettes d'apothicairerie à anse aplatie, de forme balustre reposant sur un piédoche, et leurs (?) couvercles, décorées en camaïeu bleu de volutes encadrant une inscription dans un bandeau "O.Camomilla" et "S.Emeticus"

XVII^{ème} siècle.

H. avec couvercle : 26 cm.

H. sans couvercle : 22,5cm.

Éclats. L'une avec deux petites fêlures sur le piédoche, l'autre petite fêlure sur le couvercle.

800 / 1 200 €

Inscription traduite : Huile camomille & Sirop émétique



150 Bis

150



151



152



153

150 GOTHA (ALLEMAGNE)

Tasse couverte et sa soucoupe en porcelaine à décor polychrome et or, sur la tasse d'un médaillon orné des initiales "LD de S" en or et sur la soucoupe d'une scène en grisaille représentant une femme debout vêtue à l'antique devant une colonne d'où sortent des flammes. Inscription en or dans un médaillon "recevez cela d'un petit cœur tendre". Guirlandes de fleurs ondulant sur un lien or. Marque en bleu R.

Fin XVIIIème - Début XIXème

H. Totale 9cm Diam. 13cm.

Le monogramme LD de S pourrait se traduire par Le Désir de Séduire

300 / 400 €

150 Bis GOTHA (ALLEMAGNE)

Boîte ronde couverte en porcelaine à décor en grisaille sur chaque face d'un paysage animé avec ruines dans un médaillon souligné de rinceaux or. Frises de feuillage et filets or.

Fin XVIIIème - Début XIXème

H. 10 cm Diam. 10 cm.

300 / 400 €

152 VIENNE

Ensemble comprenant : une verseuse couverte de forme cylindrique, reposant sur trois pieds, une tasse et sa soucoupe en porcelaine polychrome et or à décor en trompe l'œil de gravures représentant des paysages animés en grisaille sur fond à l'imitation du bois. Filets or. Marquées dans le décor sur la verseuse "Blumendorf Wal.Ro 8. ka" et sur la soucoupe "Will : beggar. Sc N° 11" Marquées : écu en bleu

Fin XVIIIème - Début XIXème siècle.

Verseuse : H. 14,5 cm. & Tasse : H. 6,3cm. Soucoupe : Diam. 13,5 cm.

Prise du couvercle recollée

500 / 700 €

151 AMSTEL (HOLLANDE)

- Une paire de pots à crème (ou à jus) couverts en porcelaine à décor polychrome de guirlandes de barbeaux entre des frises or. Marque en bleu Amstel. Fin XVIIIème siècle.

H. 8 cm.

Un léger éclat sur le bord du couvercle de l'un.

- Une coupe en porcelaine à bord polylobé à décor polychrome de semis de roses, de pensées, de guirlandes fleuries et galon or sur le bord. Marque en bleu Amstel. Fin XVIIIème siècle.

Diam. 20,2 cm.

600 / 800 €

153 VIENNE

Ensemble comprenant : une verseuse de forme cylindrique reposant sur trois pieds, une tasse et sa soucoupe, en porcelaine polychrome et or à décor de personnages à l'Antique se détachant sur un fond brun. Marquées : écu en bleu. Début XIXème siècle.

Pot à lait : H. 10,3 cm. & Tasse : H. 7,2 cm. Soucoupe : Diam. 12,5 cm.

500 / 700 €



154



155



156



157

154 VIENNE

Écuelle à bouillon couverte en porcelaine munie de deux anses latérales entrelacées, la prise du couvercle en forme de branchage. Décor polychrome de bouquets de fleurs dans des réserves polylobées cernées d'or se détachant sur fond jaune. L'intérieur et le revers du couvercle sont décorés de fleurs. Filets or. Marquée : écu en bleu, 54 en pourpre et 29R en creux

XVIII^{ème} siècle.

H. 14 cm. Diam. 14 cm.

Légères usures de l'or

400 / 600 €

156 MEISSEN

Deux assiettes à bord contourné à motifs de vannerie en léger relief sur l'aile, décor polychrome au centre de deux oiseaux sur terrasse, l'un sur la branche d'un arbuste, l'aile décorée d'insectes.

Marquée : épées croisées en bleu.

XVIII^{ème} siècle, vers 1750

Diam. 24 cm.

Légères usures

600 / 800 €

155 ALLEMAGNE

Tasse litron et sa soucoupe en porcelaine à décor en trompe l'œil de gravures polychromes représentant des paysages animés sur fond à l'imitation du bois.

Fin XVIII^{ème} - Début XIX^{ème} siècle.

H. 6,3 cm. Diam. 12,2 cm.

300 / 500 €

157 MEISSEN

Deux tasses en porcelaine à décor en camaïeu pourpre de couples galants dans des jardins, dans le style de Watteau et de bouquets de fleurs.

Frise or sur le bord supérieur à l'intérieur des tasses, une tasse avec une

anse terminée par deux fleurs en relief (petits éclats)

Marquées : épées croisées et chiffres 8 et 54 en or.

XVIII^{ème} siècle.

H. 6,7 cm.

Usures de l'or, égrèures

300 / 500 €

158 MEISSEN

- Tasse litron et sa soucoupe en porcelaine à décor polychrome de fleurs des Indes sur des haies, filets or sur le bord. Marque : épées croisées et étoile en bleu. Période de Marcolini, fin du XVIIIème siècle.

Haut. 6 cm. Diam. 13cm.

- Tasse et sa soucoupe en porcelaine à décor polychrome dans le style Kakiemon, rocher percé, oiseaux et motifs floraux. Galon sur le bord de la soucoupe et sur le bord supérieur à l'intérieur de la tasse. Marquées en bleu aux épées croisées et étoile, et 110 en or sous la tasse.

Période Marcolini, fin XVIIIème siècle.

H. 6,5 cm. Diam. 13 cm.

300 / 500 €

158



159 NYON (SUISSE)

- Deux pots à crème (ou à jus) couverts en porcelaine à décor polychrome de semis de barbeaux rose et de feuillages or. Marqués poisson en bleu

Fin XVIIIème - Début XIXème siècle.

Haut. 8,5 cm.

Infime égrenure sur la base de l'un.

- Une coupe et une théière couverte de forme cylindrique en porcelaine à décor pourpre et vert de semis de barbeaux, filets or dentelés. Marque poisson en bleu

Début XIXème siècle.

Théière : H. 11,5 cm.

Coupe : H. 8 cm. Diam. 19,4 cm.

600 / 800 €

159



160 NYON (SUISSE)

Six bols à thé et six soucoupes en porcelaine à décor polychrome et or d'une frise d'entrelacs sur fond noir et semis de fleurs. Filets or.

Marque poisson en bleu

Fin XVIIIème - XIXème siècle.

H. 5 cm. Diam. 13,5 cm.

Égrenures

400 / 600 €

160



161



161 NYON (SUISSE)

Tasse de forme litron et sa soucoupe en porcelaine à décor polychrome de semis de barbeaux pourpre et bleus. Filets dentelés or sur le bord.

Marque poisson en bleu.

Fin du XVIIIème siècle.

H. 6,2 cm. Diam. 12,3 cm.

120 / 180 €

162 ZURICH

Tasse et sa soucoupe en porcelaine à décor polychrome de paysages de bord de mer animés, cernés de feuillage sur la tasse et sur la soucoupe. Filet or. Marquées Z en bleu

XVIIIe siècle.

H. 4,2 cm. Diam. 12,7 cm.

200 / 400 €



163 ZURICH

Tasse et sa soucoupe en porcelaine à décor polychrome d'un paysage animé sur la tasse et sur la soucoupe. Filet dentelé or en bordure. Marquées Z en bleu. XVIIIe siècle.

H. 5 cm. Diam. 13,5 cm.

Un petit éclat sur la base

200 / 400 €



162

163

166



165

164 VENISE

Deux tasses en porcelaine à décor polychrome de bouquets de fleurs liées par un ruban or, filets et festons or sur le bord supérieur à l'intérieur des tasses. Les anses torsadées avec des petits fruits en relief. Marque ancre en rouge, manufacture Cozzi, XVIII^e siècle.
H. 6,8 cm.

200 / 400 €

165 VENISE

- Deux tasses et leurs soucoupes en porcelaine à décor de rayures polychromes et filets or. Marquées : ancre en rouge, manufacture de Cozzi. Fin XVIII^e siècle.

H. 6,5 cm D. 12,2 cm

Cf.: Porcellane Italiana dalla collezione Lokar, SilvanaEditoriale 2013, Page 99 n° 47

NOVE

- Deux bols à thé et leurs soucoupes en porcelaine à décor de rayures vertes soulignées de noir. Marquées : étoile en rouge. Fin XVIII^e siècle.

H. 4 cm D. 11,5 cm

Cf.: Porcellane Italiana dalla collezione Lokar, SilvanaEditoriale 2013, Page 109

400 / 600 €

166 NAPLES

Soucoupe en porcelaine à décor polychrome d'un "gobbi" le joueur de violon d'après une gravure de Jacques Callot. Filet festonné or sur le bord. Marque N couronné en bleu, XVIII^e siècle.

Diam. 12,5 cm

Un petit éclat sur le bord.

200 / 400 €

167 BORDEAUX

Assiette à bord contourné en porcelaine dure à décor polychrome et or, sur l'aile de roses dans des réserves séparées par des guirlandes de fleurs, de motifs quadrillés et de rinceaux ; le fond est orné d'un semis de petites feuilles or. Filet or sur le bord. Marquées en rouge VV pour Verneuil et Vanier. (1787-1793), fin XVIII^e siècle.

Diam. 23,7 cm.

400 / 600 €

168 MARSEILLE

Rare tasse et sa soucoupe en porcelaine dure à décor polychrome d'un couple de canards "col vert" sur la soucoupe et d'aigrettes sur la tasse, dans des médaillons feuillagés or. Frise or en bordure. Usure d'or sur la soucoupe. Marquées : R en bleu. Manufacture Caspard Robert, XVIII^e siècle.

H. 6,2 cm. Diam. 12 cm.

400 / 500 €

169 MARSEILLE

Petite verseuse couverte de forme balustré en porcelaine à décor polychrome et or de paysages animés dans des médaillons cernés d'un filet or sur le corps et le couvercle, feston or. Petit défaut de cuisson d'origine sous l'anse. Manufacture Caspard Robert, XVIII^e siècle.

H. 14 cm.

300 / 400 €

170 SÈVRES

Gobelet litron et sa soucoupe en porcelaine tendre à décor polychrome de semis de fleurettes et filets dentelés or sur le bord. Marqué : LL entrelacés, lettre-date CG pour 1784, marque de peintre LB pour Le Bel, XVIII^e siècle.

H. 5,5 cm. Diam. 12 cm.

Un éclat sur la base de la tasse, usures de l'or sur le fond de la soucoupe

200 / 300 €

171 SÈVRES

Gobelet litron et sa soucoupe en porcelaine dure à décor polychrome d'une frise de rinceaux feuillagés et arabesques sur fond de rayures lie de vin à l'imitation du tissu. Filets concentriques or. Le gobelet et la soucoupe marqués : LL entrelacés couronnés lettre-date HH pour 1785, marque du peintre Jean-Jacques Dieu, actif de 1777 à 1791.

XVIII^e siècle

H. 5,7 cm. Diam. 12 cm.

300 / 400 €

172 SÈVRES

Tasse litron et sa soucoupe en porcelaine dure à fond café à décor polychrome sur la tasse et la soucoupe de scènes chinoises en argent et dorure, galon à quadrillage sur la soucoupe entourant des tiges arbustives. Marqué : LL entrelacés couronnés en ocre, lettre-date BB pour 1779, marque de peintres : Lécot Louis François actif de 1761 à 1764 et de 1772 à 1800 et Pierre-Théodore Buteux actif de 1765 à 1784.

XVIII^e siècle.

H. 5,8 cm. Diam. 12,5 cm.

Égrenure sur le bord de la soucoupe

600 / 800 €

164



168



169



170



171



172



173 SÈVRES

Pot à lait "à trois pieds" en porcelaine tendre (3ème grandeur) à décor polychrome sur fond gros bleu d'un vase Médicis fleuri et bouquet de roses dans une réserve soulignée d'or, frise de motifs en enroulement et guirlandes de feuillage or, Peignés sur l'anse et les trois pieds en forme de branchage au naturel, XVIIIème siècle.

H. 8 cm.

Une fêlure

700 / 900 €

174 SÈVRES

Tasse à glace en porcelaine tendre à décor polychrome de guirlandes de fleurs bleues et roses formant des rubans torsadés sur fond de motifs de dentelle or ou "point d'Espagne" et treillis dorés ornés de points roses. Sur la partie inférieure, tiges fleuries éparées surmontées de deux filets bleus reliées par des double traits dorés.

Marquée : LL entrelacés, lettre date illisible, marques du peintre Sioux l'aîné, Jean-Charles, actif à la manufacture de 1752 à 1792 et du doreur François Drand, actif à la manufacture de 1764 à 1780. XVIIIème siècle.

H. 6,2 cm.

1 200 / 1 500 €

Le décor de notre tasse à glace est celui du service décrit comme "Livré à Monseigneur le Duc D'Angoulême Pour le compte des affaires Etrangères" et répertorié en trois parties nommées "1er Service", "2e et 3e Service" et "Dessert" livré le 28 septembre 1773 au Ministère Français des Affaires Etrangères, représenté par Emmanuel-Armand de Vignerot du Plessis-Richelieu, duc d'Angoulême, Ministre des Affaires Etrangères du 6 juin 1771 au 3 juin 1774, date à laquelle il fut obligé de démissionner suite à l'avènement de Louis XVI. Le service fut alors rendu à la manufacture pour une somme de 7734 livres. Une partie du service a été revendue en 1781 à MM Keindall et Casanova et il est possible qu'une autre partie du service inscrite à "l'état des présents du Roi" forme le service délivré le 12 septembre 1788 au comte de la Luzerne, Ministre de la Marine et des Colonies pour Tippoo (Tipu) Sultan, Sultan de Mysore.

Biblio : - David Peters. SEVRES PLATES AND SERVICES of the 18th century Tome II

- Archives manufacture : Vy 10, fol 276 v° 277

175 SÈVRES

Deux plats à raves, à bord contourné en porcelaine provenant du service du Gobelet du Roi. Décor polychrome au centre d'une rose dans un médaillon cerné d'un filet rouge et de barbeaux, l'aile décorée de guirlande de barbeaux, feuilles de myrte et filets bleu et rouge. Filet dentelé or sur le bord.

Marquée : LL entrelacés, lettre-date ii pour 1786, marque du peintre MB pour Madame Bunel, active de 1777 à 1816.

XVIIIème siècle.

L. 28 cm.

4 000 / 6 000 €

Le service dit "du Gobelet du Roi", commandé par Louis XVI en 1782 à la Manufacture de Sèvres est livré à Versailles le 11 mai 1783 et complété par des suppléments chaque année entre 1784 et 1791. La décoration est nommée dans les registres des travaux des peintres et d'enroulements conservés aux archives de la manufacture : guirlandes de barbeaux, Service du Roi, (Archives manufacture: VI2, f° 141 et VI2, f° 53).

Le service était destiné à la table des officiers qui avaient droit à la seconde salle à manger dite des "salles neuves". Le service suit sans doute la Cour lors du déménagement aux Tuileries en 1790. Des pièces de ce service sont conservées au Château de Versailles, au musée du Louvre, au musée des Arts décoratifs, au VAM Londres, au Bowes Museum, au Schloss Fasanerie.

173



174



175



176



176 Bis

**176 NIDERVILLER**

Tasse de forme litron et sa soucoupe en porcelaine dure à décor en camaïeu bistre sur la tasse d'un paysage animé et sur la soucoupe de motifs géométriques or. Intérieur de la tasse à fond or. Marque : Nider, en or. Fin du XVIIIème siècle. H. 6 cm. Diam. 13 cm.

120 / 180 €

176 Bis PARIS

Ecuelle à bouillon ronde couverte et son plateau circulaire en porcelaine à décor rayonnant brun et or de larges feuillages dans des réserves polylobées sur fond de pointillés. Marque en bleu. Début XIXème, Manufacture Loaré, rue de la Fontaine au Roy (1771- 1841) Haut. 18 cm Présentoir Diam 22,5 cm

300 / 500 €

177

**177 PARIS - Manufacture Clignancourt**

Assiette à bord contourné en porcelaine, à décor polychrome de semis de fleurettes. Sur l'aile, roses et barbeaux dans des médaillons cernés de rang de perles or dans des guirlandes de fleurs et feuillage.

Marque en rouge. Manufacture de Monsieur, comte de Provence. (1775-1793) Fin XVIIIème siècle. Diam. 25,3 cm.

On joint : PARIS - Manufacture rue Thiroux dite de la Reine Deux assiettes à bord contourné en porcelaine, à décor polychrome et or de semis de barbeaux au centre et en guirlande sur l'aile. Marquées en rouge A couronné. Fin VIIIe siècle. Diam. 23,5 cm.

Infime rayure sur l'aile de l'une

400 / 600 €

178



179

**178 PARIS - Manufacture Dagoty**

Tasse à anse élevée et sa soucoupe en porcelaine à décor polychrome dans le goût étrusque de quatre figures se détachant sur un fond noir. Filets et frise à la grecque or à l'intérieur de la tasse. Première moitié XIXème siècle.

Tasse : H. 6,3 cm, avec sa anse 8 cm. Diam. 13 cm.

300 / 500 €

179 PARIS - Manufacture Dagoty

Deux tasses et leurs soucoupes en porcelaine polychrome et or. L'une sur piedouche avec une anse en forme de tresse dorée, à décor bleu de motifs de treillage et guirlande de feuillage au col. Soucoupe marquée en ocre "Dagoty à Paris". H. 8 cm. Diam. 13,5 cm.

L'autre de forme jasmin à anse élevée à décor vert de motifs de treillage et intérieur à fond or.

Tasse marquée en or "Dagoty à Paris"

Première moitié XIXème siècle.

H. 6,3 cm. Diam. 12,5 cm.

400 / 600 €

180



181

**180 PARIS**

Lot comprenant :

- Une coupe en porcelaine à bord contourné et festonné, à décor polychrome et or de semis de fleurettes au centre, l'aile est décorée de guirlandes entrelacées et de cinq médaillons perlés or ornés de bleuets. Filets or. Marquée : CP couronné en rouge. Manufacture du comte d'Artois. Fin XVIIIème siècle. Diam. 22,5 cm.

- Une coupe en porcelaine à décor de rubans obliques et de motifs géométriques en grisaille entre des frises et guirlandes or. Marque au pochoir rouge "Manufre de MGR le Duc d'Angoulême à Paris". F en or. Fin XVIIIème siècle. Diam. 16,8 cm.

300 / 500 €

181 PARIS

Vase jasmin à col évasé et base élargie en porcelaine à décor d'arabesques or sur fond orangé entre deux larges frises à la grecque or sur la base et le col. Première moitié du XIXème siècle. H. 32 cm.

Un éclat recollé sur le col

600 / 800 €

182 PARIS - Manufacture rue Thiroux,

dite de la Reine

Paire de tasses litron et leurs soucoupes en porcelaine à décor polychrome de guirlandes de fleurettes et feuillage, filet perlé et semis d'étoiles or.

Marquées en or A couronnées.

Fin XVIIIème siècle.

Haut. 6 cm. Diam. 11,5 cm.

On joint : Manufacture Thiroux (dans le goût)

Tasse de forme litron et sa soucoupe en porcelaine à décor polychrome d'un médaillon orné d'attributs de jardinage entouré de guirlandes de fleurettes et ruban or. Marquées en rouge A couronnées.

Fin XIXème siècle.

H. 6 cm. Diam. 12,5 cm.

800 / 1 000 €



183 PARIS - Manufacture Loqué

Partie de service en porcelaine à décor en camaïeu bleu dit "à la brindille", filet bleu sur le bord, comprenant : quatorze assiettes plates (dont cinq avec éclats en bordure), neuf assiettes à potage, une terrine oblongue couverte (choc en étoile dans le fond), un présentoir carré, deux sucriers (un sans couvercle).

XIXème siècle.

300 / 500 €



184 ALLEMAGNE

GRAND COFFRET contenant :

Six tasses de forme litron et leurs soucoupes, une théière couverte et une verseuse couverte (modèle différent) en porcelaine.

Chaque tasse est ornée d'un décor polychrome allégorique avec une inscription en lettres dorées TENDRESSE, FIDELITE, PURETE, RECONOISSANCE, FINESSE, JUSTICE.

Monogramme doré sur chaque soucoupe, la théière est ornée d'une femme vêtue à l'antique et porte l'inscription en or AUTEL DE L'AMITIÉ. La verseuse ornée d'un renard courant et inscription FINESSE.

Première moitié XIXème siècle.

Usures d'or, et fêlure sur le fond de la théière.

On joint deux tasses litron en porcelaine du même modèle à décor polychrome allégorique représentant sur chacune un serpent rampant avec inscription, en or "PRUDENCE" et "SANTÉ".

1ère moitié XIXème siècle.

Usures

1 000 / 1 200 €



HAUTE ÉPOQUE



185 Saint Sébastien

en noyer sculpté en ronde-bosse avec restes de polychromie. Debout, les mains liées derrière le dos, il présente un visage juvénile encadré d'une chevelure aux mèches ondulées. Seconde moitié du XV^{ème} siècle

H. 77 cm

(manques visibles dont le bras gauche et les pieds, piqûres)

800 / 1 000 €

186 Croix de procession

en laiton fondu, ciselé et gravé. Croix à section cylindrique, montant et bras se terminant par des collerettes fleurdelisées et des sphères, nœud de la hampe à cabochons; appliques d'une Vierge couronnée et deux quadrilobes. Haute Auvergne, XV^{ème} siècle.

H. 52,5 cm - L. 35,5 cm

(manques visibles, soudures)

400 / 600 €

187 Vierge à l'Enfant

en chêne sculpté, polychromé et doré, dos évidé. Debout sur un croissant de lune, elle porte l'Enfant Jésus sur son côté gauche; tête ceinte d'une couronne posée sur une chevelure aux mèches ondulées tombant sur les épaules; elle est vêtue d'une robe à l'encolure arrondie et d'un manteau formant des plis étagés sur le devant. Nord de la France, fin du XV^{ème} siècle.

H. 49 cm.

(reprise à la polychromie, quelques accidents et manques dont la tête de l'Enfant)

1 800 / 2 000 €

188 Paire de panneaux

en noyer sculpté à décor de perspectives architecturées. XV^{ème} siècle.

H. 61,5 cm - L. 27,5 cm.

(petits manques et vermoules)

200 / 300 €

189 Miséricorde

en chêne sculpté d'un chat faisant le gros dos. Vers 1500

H. 20,7 cm - L. 32,5 cm - P. 17 cm

(plateau postérieur)

100 / 150 €



*** 190 Marie-Madeleine**

en bois sculpté en ronde-bosse. Debout les mains jointes, elle incline sa tête sur la droite ; chevelure aux longues mèches ondulées tombant sur les épaules et dans le dos.

XVI^{ème} siècle

H. 15,5 cm

Sur un socle en bois tourné et ivoire.

(petits manques notamment à la base, fente)

250 / 350 €

*** 191 Vierge de calvaire**

en ivoire sculpté en ronde-bosse, sur un socle en bois mouluré.

Fin du XVI^{ème} siècle.

H. 8,5 cm

(petit manque à la base)

200 / 300 €

192 Christ

en bois sculpté, polychromé et doré. Tête levée vers le ciel ceinte d'une couronne d'épines torsadée, bouche ouverte, pézizonium retenu par une cordelette avec chute sur la hanche droite, jambes fléchies et pieds superposés, fixé sur panneau.

Espagne, XVI^{ème} siècle.

H. 26,5 cm

(quelques manques notamment aux mains)

300 / 400 €

193 Sainte Marie-Madeleine

représentée à mi-corps en terre cuite polychromée, ronde-bosse. Tenant un livre dans la main gauche, elle est vêtue d'une robe et d'un manteau dont les pans sont retenus sur la poitrine par un fermail ; chevelure déliée avec longues mèches tombant sur les épaules.

XVI^{ème} siècle.

H. 27 cm

(petits accidents et manques, restaurations notamment au nez et aux mains)

500 / 700 €

194 Vierge de Pitié

en bois sculpté. Assise, Marie tient son Fils sur ses genoux ; elle est coiffée d'un voile formant manteau dont un pan tombe sur son bras gauche.

XVI/XVII^{ème} siècle.

H. 96 cm

(quelques manques dont l'avant-bras gauche de la Vierge et ceux du Christ)

2 000 / 3 000 €





195 Vierge de l'Immaculée Conception

en bois sculpté en ronde-bosse, polychromé et doré, yeux en verre. Debout sur un croissant avec tête d'ange, la Vierge tient ses mains jointes ; elle est vêtue d'une robe ceinturée et d'un ample manteau dont un pan revient sur le devant ; socle en bois sculpté de godrons.

Espagne, XVII^e siècle.

H. totale : 87 cm

(petits manques à la polychromie)

1 200 / 1 500 €

196 Tableau ovale

en bois sculpté, doré et peint représentant la Vierge de l'Assomption dans un encadrement en fort relief de guirlandes feuillagées.

Espagne, XVII^e siècle.

H. 32 cm - L. 22 cm.

(vermoultures au dos).

700 / 1 000 €

197 Petit meuble

en noyer à la partie supérieure formant coffre reposant sur des colonnettes torsadées ; ceinture sculptée d'un masque feuillagé encadré de rinceaux ; fond panneauuté ; plateau inférieur richement mouluré ; pieds en boules aplaties.

En partie du XVII^e siècle

H. 37,5 cm L. 49,5 cm P. 29,5 cm

Légers accidents

400 / 600 €



*** 198 Enfant Jésus**

en ivoire sculpté en ronde-bosse avec rehauts de polychromie et de dorure. Debout, l'index gauche désignant le ciel, il est vêtu d'une tunique ceinturée et d'un manteau dont un pan revient sur le devant retenu par la ceinture.

Indo-portugais, XVII^e siècle.

H. 21,5 cm

(tête et main droite cassées et recollées)

2 000 / 3 000 €

199 Situle

en bronze, fondu, ciselé, gravé et doré avec bandes d'argent (?). Belle copie de la situle du XII^e siècle conservée au Musée historique du Palatinat à Spire (Allemagne) provenant de l'abbaye bénédictine Saint-Aubain de Mayence.

H. 17,5 cm

(accidents, manque l'anse)

1 500 / 2 000 €



200

**200 Platine d'arquebuse à rouet**

en fer ciselé et gravé de rinceaux ; ressort à volutes feuillagées ; chien avec volutes et barbillons.
Allemagne, fin XVI-début XVIIème siècle.
L. 23 cm.

800 / 1 200 €

201 Lot de trois clefs et un pointeau

en fer forgé :

- Clef avec anneau en cuisse de grenouille, bossette carrée, tige forée triangulaire, panneton avec bouterolle, râteau et pertuis. XVIIème siècle. L. 13,5 cm
- Clef avec anneau ovale reperlé meublé d'entrelacs, tige forée et panneton avec pertuis en croix et râteau. XVI/XVIIème siècle. L. 16,3 cm
- Clef passe-partout à tige bénarde et deux pannetons, pertuis ouverts. XVII/XVIIIème siècle. L. 12,7 cm

600 / 800 €

202 Targette

en fer forgé, platine ajourée et reperlée à motifs de feuillages stylisés ; bouton poussoir godronné.
XIXème siècle, dans le style Renaissance
H. 12,5 cm - L. 11,5 cm.

200 / 300 €

203 Croix de bénédiction ou de procession

en fer forgé et gravé de forme pattée ; manche avec petite plaques portant des inscriptions. Cette croix était réservée pour un usage lors de la fête de l'Épiphanie ou Timkat.
Ethiopie, XVIIème siècle.
H. 25,5 cm

250 / 300 €

204 Grande entrée de serrure

en fer forgé, repoussé, découpé, ajouré et gravé à décor d'un écu armorié, de rinceaux feuillagés, de têtes d'angelot et d'une couronne fermée.
XVIIème siècle.

H. 23 cm.

(petit manque)

200 / 300 €

205 Pendentif

avec monture en argent ajouré, ciselé et gravé avec médaillon d'une gravure rehaussée représentant un buste de Vierge à l'Enfant sur chaque face ; bélière.
Espagne, XVIIe siècle
H. 7 cm

400 / 600 €

206 Nécessaire

en fer se composant d'une fourchette, d'une lame de couteau, d'un compas, d'une pince-lime et d'une aiguille dans un étui faisant office de manche pour le couvert.
XVIIIème siècle
L. 9,5 cm.

250 / 350 €

207 Rare paire de mouchettes

en fer forgé à décor gravé avec restes de dorure orné de motifs rocaille reposant sur trois roulettes.
XVIIIème siècle.
L. 20, 5 cm

1 200 / 1 500 €

201



202



203



204



205



206



207





208 Bourguignotte

en fer avec timbre forgé en une pièce, visière fixée par rivets, joues reperlées et nasal.

XVII^{ème} siècle.

H. 26 cm

(nasal postérieur)

1 200 / 1 500 €



209 Coffret

en albâtre et bois noirci à âme en résineux ; décor architectural de colonnes et d'arcatures gravé de rinceaux, d'écus, de vases fleuris sur trois faces, poignée sommitale ; intérieur présentant une éclipette et garni de velours vert.

Malines, XVII^{ème} siècle.

H. 16,5 cm - L. 32 cm - P. 20 cm

(petites usures d'usage et accident à une colonne)

1 800 / 2 000 €



210 Broderie

en fils de soie et d'or représentant un saint Evêque à la tête peinte sur fond de tissu, élément de bannière, dans un sous-verre.
XVIIIème siècle.
H. 69 cm - L. 48,5 cm
(usures)

100 / 150 €

* 211 Plaquette

en ivoire gravé d'une scène de banquet avec tentes et arbre.
Italie, vers 1600
H. 7,1 cm - L. 5,5 cm
Sur un fond de velours bleu
(petits accidents, coupée sur la gauche)

60 / 80 €

212 Broderie

de fils de soie et d'or représentant un saint Religieux (Bruno ?) avec visage peint sur fond de cuir gaufré et doré.
Espagne, XVIème siècle.
H. 20,7 cm - L. 17 cm (à vue)
(usures)

100 / 150 €

213 Coffret porte-documents

en cuir doré au petit fer ouvrant par un couvercle en pente ; intérieur à trois compartiments ; décor de frise et de rinceaux feuillagés ; entrée de serrure et morillon en fer découpé.
Fin du XVIIIème siècle.
H. 26 cm - L. 25 cm
(quelques usures)

250 / 300 €

214 Mortier

en bronze à deux prises munies d'un anneau ; corps à dix ailettes de forme triangulaire disposées tête-bêche.
Hispano-mauresque, XVI-XVIIIème siècle.
H. 7,5 cm.
(petit défaut de fonte)

100 / 200 €

215 Elément décoratif

en bois sculpté, ajouré et doré. Médailion au centre peint d'une figure de prophète de feuillage et de rinceaux de pampres.
Espagne, XVIIème siècle.
H. 35 cm - L. 53 cm
(quelques manques)

100 / 150 €



216 Deux retables/reliquaires

Sur un fond de cuir marron gaufré, formant paire dans des cadres en bois doré au centre desquels figurent des médaillons ovales peints à la gouache polychromée des lettrines I et M désignant Jésus et Marie, surmontés des couronnes des évêques du Mans saint Julien et saint Domnole et de reliques des évêques du Mans.

Petits accidents (reliques déplacées)

XVIII^e siècle

28 x 31 cm & 26 x 30 cm

2 000 / 3 000 €

218 Ensemble de trois stalles

en chêne sculpté. Dossiers à décor d'arcature en plein-cintre avec écoinçons feuillagés, miséricordes à culot feuillagé.

Fin du XVIII^e siècle.

H. 109 cm - L. 195 cm - P. 47 cm

1 500 / 2 000 €

217 Paire de bras de lumière

en bronze en forme de rinceaux à volutes feuillagées tenus par des têtes de dragon ; platines en forme de masque feuillagé avec coupelles et binets moulurés.

Flandres ou Allemagne, XVII^e siècle

L. 38,5 cm

(quelques restaurations dont les binets refaits)

700 / 900 €

219 Grand calvaire

en bois sculpté avec incrustation de plaques de verre églomisé. Christ au crâne chauve, aux jambes fléchies et aux pieds superposés ; clous de fixation des mains à tête en verre biseauté ; la Vierge et Saint Jean debout au pied de la croix sur un tertre rocheux.

Colonies hispaniques, Philippines ?, XVIII^e siècle

H. 89,5 cm - L. 55 cm.

(manque les mains de la Vierge et la main gauche de Saint Jean)

1 200 / 1 500 €

MOBILIER & OBJETS d'ART



* 220 Tableau crucifix avec Christ

en ivoire sculpté et croix en bois noirci. Tête levée vers le ciel, ceinte d'une couronne d'épines torsadées ; chevelure tombant sur les épaules et barbe bifide ; perizonium retenu par une cordelette avec chute sur la hanche gauche ; jambes fléchies et pieds superposés ; titulus. Cadre à ressauts en bois sculpté et doré. XVIIIe siècle

H. du Christ 22 cm H. totale 64 cm L. 44 cm
(quelques manques à la couronne)

400 / 600 €

223 Table à écrire

en noyer marqueté d'un riche décor végétal et floral. Elle ouvre par un tiroir en ceinture et repose sur des pieds en gaine réunis par une entretoise en X. Plateau à décor d'une corbeille fleurie dans un entourage de rinceaux. Style hollandais du XVIIe siècle, fin du XIXe siècle.

H. 77 cm. L. 113,5 cm. P. 82 cm.

400 / 600 €

221 Cadre

en bois sculpté, partiellement doré et laqué vert, à décor de rosaces et de canaux, représentant un entablement reposant sur des colonnes cannelées. Muni d'un miroir à une époque postérieure. Porte au dos une étiquette « An old german 16th century painting representing « Sir Brian Tuke » by Hans Holbein (1497-1543)

Style renaissance, fin du XIXe siècle.

86 x 78 cm

400 / 600 €

224 Paire de chaises à bras

en noyer sculpté de feuillages. Dossier plat carré, accotoirs droits, pieds tournés à entretoise et pattes de lion.

Style du XVIIe siècle

H. 92 cm. L. 50 cm. P. 55 cm.

300 / 500 €

* 222 Tableau crucifix avec Christ

en ivoire sculpté. Tête tournée vers la gauche ceinte d'une couronne d'épines torsadée reposant sur une chevelure aux mèches tombant sur les épaules, perizonium retenu par une cordelette, jambes fléchies et pieds superposés, titulus ; dans un cadre à ressauts sculpté et doré. XIXe siècle.

H. 30 cm - L. 26 cm

Cadre : H. 66,5 cm - L. 46,5 cm

800 / 1 000 €



* 225 Cabinet

en ébène et bois noirci mouluré, à décor marqueté d'ivoire sur fond d'écaille rouge. Il ouvre en façade par 9 tiroirs à double caissons soulignés de filets torsadés et par un vantail à décor d'une architecture à fronton brisé qui dévoile un intérieur de 4 tiroirs à double caissons. Côtés incrustés d'un motif losangé. Il est coiffé d'une corniche ornée de plaques de cuivre doré à décor repoussé de feuillages et surmontée d'aigles éployés. Repose sur un piétement annelé à arcatures et terminé par des pieds boules.

Probablement Flandres, XVII^e siècle.
H. 182 cm. L. 102 cm. P. 38,5 cm.

(Restaurations, accidents et manques)

6 000 / 8 000 €



226 Ecole FRANÇAISE, XVII^e siècle

D'après l'antique

Tête de Vénus

Marbre blanc (accidents et restaurations)

H : 56 cm dont socle en bois doré H : 14 cm

6 000 / 8 000 €

Alexandre LACROIX • 06 86 28 70 75





227 Coffret à couverts

gainé de cuir doré au petit fer à motifs floraux. Couvercle en pente à pans coupé, prise et fermoir de laiton patiné.

XVIII^e siècle.
H. 27 cm. L. 18,5 cm. P. 11,5 cm.
(Usures, intérieur modifié)

400 / 600 €

228 Soufflet et son étui

en bois et peau à décor floral polychrome sur fond vert en vernis Martin.

XVIII^e siècle.
H. 40, 5 cm. L. 17 cm. P. 8,5 cm.

(Accidents et manques)

1 000 / 1 500 €

229 Mobilier de salon

comprenant trois fauteuils et une chaise en bois naturel patiné, à haut dossier plat rectangulaire. Accotoirs incurvés à crosse, piétement en os de mouton réuni par une entretoise en H.

Recouverts d'une tapisserie polychrome. En partie du XVII^e siècle.
Fauteuil : H. 123 cm. L. 65 cm. P. 74 cm.
Chaise : H. 113 cm. L. 48 cm. P. 50 cm.

400 / 600 €

230 Table à écrire

en bois patiné et mouluré, ouvrant par un tiroir en ceinture, repose sur des pieds tournés réunis par une entretoise en H.

En partie du XVII^e siècle.
H. 76 cm. L. 86 cm. P. 57, 5 cm

800 / 1 200 €



231 AUBUSSON

Rare tapisserie en laine polychrome représentant Isaac recevant Rebecca. Bordure de fleurs et feuillages

Seconde moitié du XVIIe siècle.

290 x 405 cm.

(Usures, rentrayages, doublée)

6 000 / 8 000 €



détail



232 Miroir à parcloses

en bois sculpté et doré à décor de feuillages et agrafes sur fond grillagé. Fronton ajouré orné de rocailles et d'un fruit chinois.
Epoque Régence.
H. 82 cm.

400 / 600 €

233 Console

en bois sculpté à décor de feuillages. Repose sur de montants galbés réunis par une entretoise. Dessus de marbre brèche de Belgique.
Epoque Louis XV
H. 83 cm. L. 68 cm. P. 41,5 cm.
(accidents au marbre)

800 / 1 200 €

234 Fauteuil

à dossier plat et à oreilles en bois patiné et sculpté de feuilles d'acanthé, de fleurons et d'un cartouche à motif losangé. Accotoirs sinueux. Repose sur des pieds cambrés.
Estampillé MALOT.
Epoque Louis XV.
H. 95 cm. L. 67 cm. P. 66 cm.
(Usures)

500 / 600 €

Jacques Malot, reçu Maître en 1748.



235 Cartel d'applique de forme violonée

en bronze ciselé et doré à décor asymétrique ajouré de palmes, feuilles et fleurs. Cadran émaillé blanc à chiffres romains. Cadran et mouvements signés Admyrauld à Paris.

Epoque Louis XV.

H. 51 cm. L. 29 cm. (Chocs à l'émail)

2 000 / 4 000 €

Il s'agit très vraisemblablement de Louis Henri Admyrauld, reçu Maître en 1724.

236 Chaise

en bois naturel, mouluré et sculpté de rocailles, feuilles d'acanthe et fruit chinois. A dossier plat violonné. Repose sur des pieds galbés réunis par une entretoise en H. Assise et dossier à fonds de canne.

Estampillée CREUSSON L'AINE.

Epoque Louis XV.

H. 98,5 cm. L. 49 cm. P. 42,5 cm

300 / 400 €

René Cresson, reçu Maître en 1738.

237 Commode tombeau

en placage de bois de violette dans des encadrements d'amarante. Elle ouvre sur quatre tiroirs sur trois rangs. Dessus de marbre brèche à bec de corbin.

Ornementation de bronzes ciselés à motifs feuillagés.

Epoque Louis XV.

H. 86 cm L. 128 cm. P. 61 cm

(Restaurations)

2 000 / 3 000 €





238 Importante pendule mouvementée

en bronze ciselé et doré à décor ajouré de palmes et de putti musiciens. La cadran partiellement émaillé à chiffres romains est surmonté d'un vase fleuri. Repose sur une base ajourée centrée d'une colombe. Mouvement signé Vassy.

Style Louis XV, seconde moitié du XIXe siècle.
H. 73 cm. L. 50 cm. P. 29 cm.

2 000 / 3 000 €

239 Paire de chaises

en bois mouluré et relaqué blanc, à décor de pastille.

Dossier plat cintré, pieds galbés ornés d'éventails.

Epoque Transition

H. 95 cm. L. 54 cm. P. 49 cm.

400 / 600 €

240 Secrétaire de dame

à ressaut central, en bois de placage à décor de chevrons et de losanges. Il ouvre par un abattent dévoilant un rideau et un cylindre à lamelles à fonds de glaces et par deux tiroirs. Il présente en partie basse quatre tiroirs. Montants à pans coupés, pieds galbés, dessus de marbre à brèche blanc à gorge. Bronzes ciselés. Estampillé G. KEMP.

H. 133,5 cm L. 60 cm. P. 41 cm.
(Accidents et manques)

1 000 / 1 500 €

Guillaume Kemp, reçu Maître en 1764.



241 Barbière cordiforme

en bois de placage à décor marqueté dans des cartouches de fleurs et branchages feuillagés. Elle ouvre par un abattant dévoilant un miroir biseauté et une tablette gainée de cuir. Un petit tiroir central actionne l'ouverture de deux casiers latéraux, un vantail. Repose sur des pieds galbés.

Travail hollandais de style Louis XV.
H. 80,5 cm L. 58 cm P. 48 cm.

500 / 700 €



242 Miroir de forme mouvementé

en bois sculpté, ajouré et doré, à décor de palmes, feulettes, rocailles, fruit chinois, angelots et rayons. XVIIIe siècle.

H. 130 cm. L. 70 cm.

(Cadre de crucifix transformé en miroir, glace rapportée, accidents et manques)

1 500 / 2 000 €

243 Petit réveil

Reposant sur quatre pieds tournés, il est surmonté de quatre longues touilles encadrant le timbre, lui-même protégeant le balancier annulaire à spiral et son cache. Le réglage avance retard se trouve en façade, au dessus du cadran sur un disque argenté; le mouvement, 40 heures, est à échappement à verge verticale et fusée, les éléments mouvement et les éléments réveil sont disposés l'un derrière l'autre. Écrin d'époque, complet. Signé WALTRIN à Paris sur la façade en laiton gravé supportant le cadran en émail blanc chiffres romains, arabes pour les minutes, et la lunette (à charnière 7 points).

Vers 1760 / 1770

H. : 54 mm (mouvement) H. hors tout : 86 mm L. : 47 mm P. : 47 mm

800 / 1 200 €



244 Paire de chenets

en bronze ciselé et doré. Ils représentent un enroulement feuillagé à canaux retenant une guirlande de lauriers. Repose sur un pilastre à demi-colonne cannelée et grattoirs et un balustre surmonté d'un gland.

Epoque Louis XVI.

H. 33,5 cm. L. 29 cm. (usures)

1 500 / 2 000 €

245 École FRANÇAISE, XIX^{ème} siècle,

dans le style du XVIII^{ème} siècle

Médaille en plat patine terre cuite représentant un profil de jeune homme.

Carte en bois et stuc doré à décor de palmes et queues de cochon.

38 x 30, 5 cm

800 / 1 000 €

246 Commode

en acajou et placage d'acajou, ouvrant par cinq tiroirs sur trois rangs, soulignés de baguettes de laiton, entrées de serrure à trèfle. Montants en colonnes cannelées rudentées d'asperges surmontées de grattoirs. Pieds en toupie. Dessus de marbre gris veiné à gorge.

Fin de l'époque Louis XVI.

H. 90 cm. L. 128 cm. P. 60 cm.

(fentes)

1 000 / 1 500 €

247 Fauteuil

en bois mouluré relaqué crème à dossier plat, supports d'accotoirs en console et pieds fuselés à cannelures.

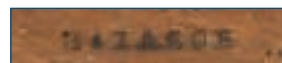
Estampillé G.JACOB

Epoque Louis XVI.

H. 90 cm. L. 61 cm. P. 50 cm.

Georges Jacob (1739-1814) reçu Maître en 1765.

600 / 800 €





248 Paire de candélabres

en fluorite et bronze ciselé et doré. Ils présentent trois bras de fleurs de lys à deux lumières s'échappant d'un vase ovoïde, à col à canaux, prises latérales feuillagées, culot à feuilles d'acanthes, et reposant sur un piédoche à tore de laurier et une base carrée à filet de perles.

Fin du XVIIIe siècle.

H. 76 cm. L. 32 cm.

6 000 / 8 000 €





249 D'après l'Antique

Buste présumé de Jules César Sculpture en marbre rubané et marbre blanc. Toge du XVII^e siècle sur laquelle a été rapportée une tête d'époque postérieure.

H. 57,7 cm. L. 41 cm.
2 000 / 3 000 €

250 Paire de colonnes torsées

en marbre brèche rouge de Belgique surmontées d'un chapiteau ionique partiellement doré.

Base carrée.
Style du XVII^e siècle
H. 216 cm. L. 47 cm. P. 36 cm.
(Accidents)

3 000 / 5 000 €

251 D'après l'Antique

Tête de femme
Marbre
H. 40 cm
(accidents)

1 500 / 2 000 €





252 Paravent à quatre feuilles

en toile peinte polychrome représentant des paysages dans des cartouches mouvementés. XVIII^e siècle.

H. 189 cm. L. 60 cm. chaque feuille.

1 000 / 1 500 €

253 Pendule

en bronze ciselé et doré et marbre blanc. Elle représente Vénus agenouillée devant l'Amour sur une colonne dans laquelle s'inscrit le cadran émaillé signé « Imbert l'Ainé à Paris ». Sur un ruban, on peut lire : Qui que tu sois, je suis ton maître ».

Fin du XVIII^e siècle.

H. 45 cm. L. 33 cm. P. 20,5 cm.

(mouvement et cadran postérieurs)

1 000 / 1 500 €

254 Commode

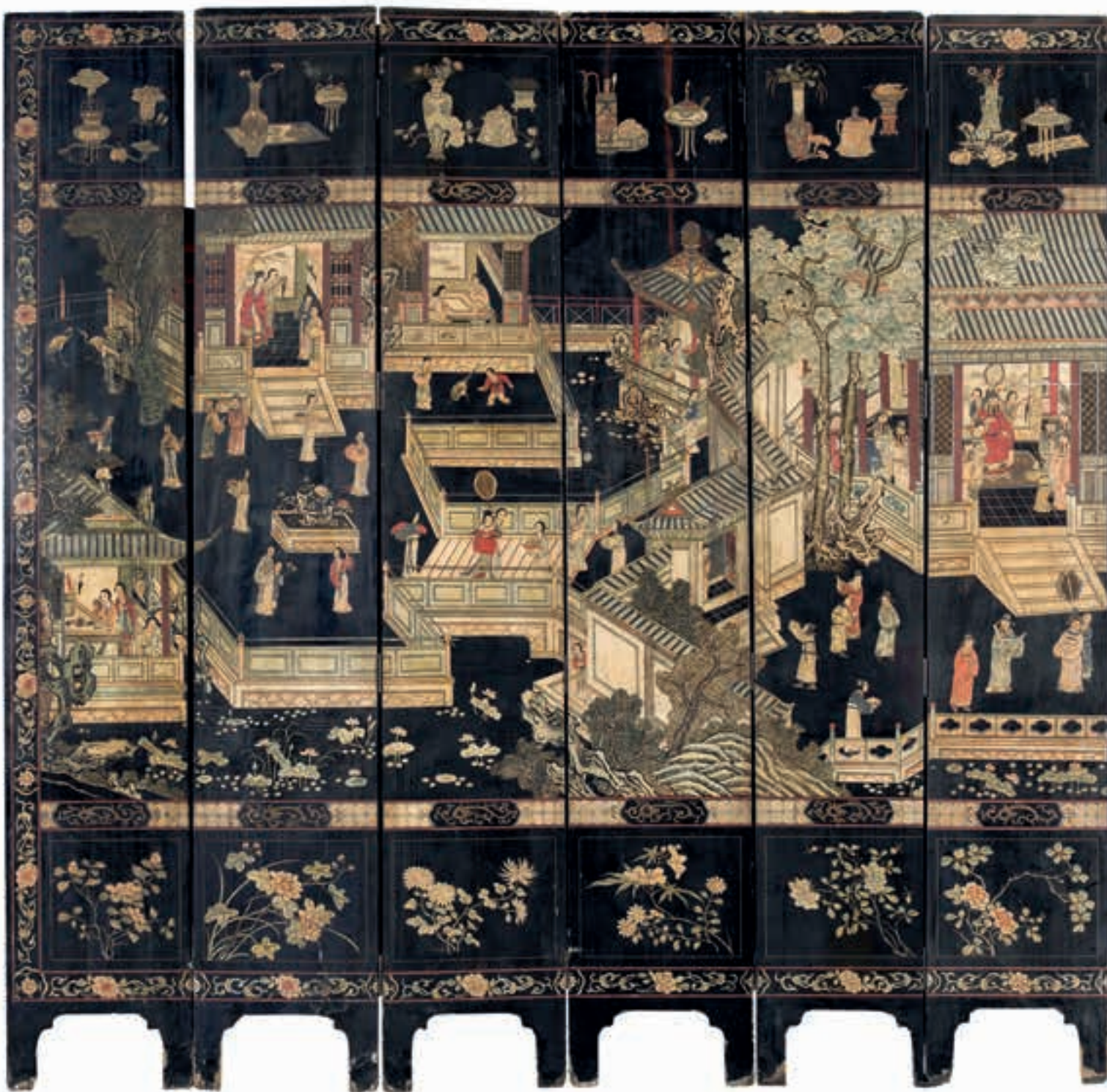
en acajou et placage d'acajou ouvrant par trois tiroirs soulignés de baguettes de laiton. Montants à cannelures terminés par des pieds fuselés. Dessus de marbre blanc à gorge.

Circa 1800.

H. 88 cm. L. 114 cm. P. 56 cm.

(Manque une poignée, fentes)

200 / 300 €



255 CHINE - XVIII^e siècle

Important paravent à douze feuilles en laque de Coromandel à décor de personnages et dignitaires dans un palais sur une face, surmontés de frises de sujets mobiliers, la partie inférieure ornée de cartouches de fleurs. A l'arrière cinq cartouches de différentes formes sur chaque feuille à décor d'enfants, paysages, oiseaux et fleurs sur fond de svastika laqués rouges.

(Accidents, restaurations).
H. 281 cm. Larg. d'une feuille 48 cm.

20 000 / 30 000 €

Cabinet PORTIER • 01 48 00 03 41





256 Paire de miroirs à parclozes

à ressaut central, en bois sculpté et redoré, partiellement relaqué vert, à décor architecturé souligné de feuillages, putti, canaux et surmontés d'une couronne de lauriers

Travail néo-classique de la première moitié du XIXe siècle.

H. 159 cm. L. 94 cm.
(Accidents)

3 000 / 4 000 €

257 Celedonio ROSTRIAGA

Rare thermomètre-baromètre en forme d'obélisque, en acajou et bois de placage à décor marqueté. Il est surmonté d'une sphère amillaire et repose sur un socle carré et souligné de filets de perles.

Signé et daté : ROSTRIAGA MAD(DRID)/ANO DE 1797.

Fin du XVIIIe siècle.

H. 101 cm. L. 15,5 cm. P. 15,5 cm.

3 000 / 4 000 €

Les Rostriga, Diego et Celedonio se sont illustrés dans la fabrication d'instruments scientifiques en Espagne dans la seconde moitié du XVIIIe siècle. Ils travaillaient exclusivement pour le roi Carlos III et presque toutes leurs réalisations étaient destinées aux Reales Estudios de San Isidro où on peut toujours les admirer aujourd'hui.

258 Paire de bibliothèques

à hauteur d'appui en bois de placage en quarte-feuilles dans des filets d'encadrements à motifs de grecques. Elles ouvrent par une paire de vantaux grillagés. Montants saillants à cannelures terminés par des pieds fuselés cannelés.

Style Louis XVI, XIXe siècle.

H. 132 cm. L. 138 cm. P. 45 cm.

(Accidents, restaurations et manques)

800 / 1 000 €



259 Alexandre FALGUIERE (1831-1900)

Le vainqueur du combat de coq

Sculpture en bronze à patine vert nuancé

Signée et portant le cachet des fondeurs Thiébaud Frères, Fumières et Gavignot.

H. 78,5 cm.

2 500 / 3 000 €

260 Deux fauteuils

en bois mouluré patiné. L'un à dossier plat carré, l'autre à dossier plat médaillon. Supports d'accotoirs en console, pieds fuselés à cannelures rudentées.

L'un d'époque Louis XVI, l'autre estampillé CHEVIGNY, en partie d'époque Louis XVI.

H. 90 cm. L. 57 cm. P. 52. cm. - H. 100 cm. L. 63 cm. P. 57 cm.

200 / 400 €

Claude Chevigny, reçu Maître en 1768.

261 Bibliothèque

en acajou et placage d'acajou souligné de baguettes de cuivre. Elle ouvre par deux vantaux vitrés et un long tiroir. Montants à colonnes détachées à canaux de cuivre. Pieds en toupie. Corniche saillante. Style Louis XVI, XIXe siècle.

H. 190 cm. L. 125 cm. P. 45 cm.

800 / 1 200 €

262



265



264



263

**262 Eui à cigarette rectangulaire**

en métal doré à décor de vannerie, le couvercle serti en rail de pierres bleues.

Circa 1930.

9 x 5,5 cm.

60 / 80 €

263 Etui à cigarette rectangulaire

en argent guilloché et émaillé vert d'eau.

Travail anglais, circa 1930.

8,5 x 6 cm. Poids brut : 84,26 gr.

100 / 150 €

264 Etui à cigarettes

en argent doré et émaillé orné d'une scène lacustre polychrome.

Circa 1900.

8 x 6 cm. Poids brut : 111,6 gr.

120 / 180 €

*** 265 Boite à mouches**

à pans coupés en ivoire. Couvercle orné d'une scène en grisaille représentant le char de Bacchus. Intérieur muni d'un miroir.

Circa 1800.

H. 1,8 cm. L. 9,2 cm. P. 3 cm.

100 / 150 €

266 Gilet

en satin et soie brodée à motifs végétal. Complet de ses onze boutons. Doublure en soie et dos en coton, resserré par un cordon.

XIX^{ème} siècle.

(Auréoles aux emmanchures, tâches)

200 / 300 €

267 Eventail

en plume peintes à décor floral polychrome, brins en os gravé et partiellement doré.

Circa 1900.

L. 25 cm.

100 / 200 €

268 Paire de coiffes bretonne

brodés au fil d'or

Fin XVIII - début XIX^{ème} siècle

H. 24 cm

200 / 300 €

269 Lot de quatre cannes

en bois verni.

Une à pommeau torsadé en or jaune à décor floral et monogramme. H. 90 cm.

Une à pommeau torsadé en or jaune. H. 81,5 cm.

Une à pommeau en argent à décor de dragons extrême-orientaux. H. 91 cm.

Une à pommeau en forme de sphère en métal damasquiné (usures). Circa 1900. H. 90 cm.

400 / 600 €



270 Etui à fards cylindrique

en laiton émaillé rose et or à décor de scènes polychromes dans des cartouches. Style Louis XV, circa 1900. H. 12 cm.

150 / 300 €

271 Coupe-papier

en corne et cristal taillé à virole dorée. Dans son écrin en cuir rouge signé Leuchars/ London & 2, rue de la Paix/Paris. Fin du XIXe siècle. L. 29,5 cm.

150 / 200 €

272 Insigne aux bâtons croisés

du Maréchal LEROY de SAINT ARNAUD en laiton émaillé, encadré sous verre. Avec annotations manuscrites. Epoque Second Empire.

400 / 500 €

273 Pic d'abordage, modèle 1833

Fer à quatre pans sur douille ronde à deux longues attelles.

100 / 150 €

274 Pistolet à coffre à silex

Canon rond à balle forcée. Coffre gravé « London » et pontet en fer gravé. Crosse en noyer. Vers 1780/1800.

200 / 250 €

275 Pistolet à silex d'officier

Canon rond à pans au tonnerre (raccourci). Platine signée « Charleville » (postérieur) et chien à corps ronds. Garnitures en laiton cuivré. Crosse en noyer. Baguette en fer. Vers 1790/1800.

300 / 350 €

276 Pistolet à silex d'officier

Canon à pans, damas, signé sur le dessus « D. Egg London » à l'or. Platine signée « Egg » et chien à corps plat gravé. Garnitures en fer gravé. Crosse en noyer en partie quadrillé, avec pièce de pouce en or chiffrée. Baguette en bois à embout en laiton. Vers 1780.

600 / 800 €

277 Pistolet à percussion

Canon rond à pans au tonnerre. Pontet en fer. Crosse en noyer ornée d'incrustations d'argent. Vers 1830. (piqures).

300 / 400 €

* 278 Pistolet à coffre à percussion

Canon à balle forcée. Coffre gravé. Détente rentrante. Crosse en ivoire (fêle et manque). Liège. Vers 1850/1860 (manque crête de chien).

200 / 250 €

279 Revolver Colt Walker

Six coups, calibre 44, à poudre noire. Canon rond à pans au tonnerre. Pontet en laiton. Plaquettes de crosse en noyer. Reproduction pour le tir.

200 / 300 €



280 Miniature circulaire

en grisaille représentant Venus et l'Amour.
XIXe siècle.
D. 4,5 cm.

80 / 120 €

281 Miniature circulaire

polychrome représentant un portrait féminin.
XIXe siècle.
D. 5,5 cm.

60 / 80 €

282 Pendule

A la Géographie
en bronze ciselé et doré à décor de fleurs et feuilles de lierre. Elle représente un putto accoudé contre la borne dans laquelle s'inscrit un cadran émaillé blanc surmonté d'un globe terrestre. Base rectangulaire à doucine.

Fin du XIXe siècle.
H. 35 cm. L. 50 cm. P. 17 cm.
(sur socle et sous globe)

1 000 / 1 500 €

283 Paravent à quatre feuilles

à dominos de papier peint polychrome représentant un singe et des volatiles dans un décor de végétaux. Bordure géométrique.
Début XIXe siècle.
191,5 x 55 cm. chaque feuille.

800 / 1 000 €

284 Attribuée à JACOB-DESMALTER

Console à fond de miroir en acajou et placage d'acajou flammé ouvrant par un tiroir en ceinture. Elle repose sur des montants en console sculptés de palmettes, de branchages et de feuilles d'acanthes terminés par des pieds de fauve. Repose sur une plinthe découpée en accolade. Dessus de marbre gris veiné. (Petits manques)

H. 84 cm. L. 114 cm. P. 45 cm.
(Petits manques)

800 / 1 200 €

Provenance : bureau de Guizot dans son hôtel particulier, rue de Grenelle



285 Encrier

en bronze à double patine représentant le chapeau de Napoléon, ses épaulettes, une épée et une croix de la Légion d'Honneur ; sur un socle de marbre jaune de Sienne.

XIXe siècle.

H. 11,5 cm. L. 20 cm. P. 15,5 cm.

200 / 300 €

288 Sellette quadrangulaire

en marbre griotte ornée de bronzes dorés à motifs de feuilles et d'un vase fleuri.

Circa 1900.

H. 111,5 cm. Tablette : 28,5 x 28,5 cm.

1 000 / 1 500 €

286 Buste du général Bonaparte

en bronze à patine dorée sur un socle en marbre jaune de Siène, orné d'une Victoire.

XIXe siècle.

H. 24 cm.

200 / 300 €

289 Commode

en acajou et placage d'acajou Ouvrant par trois tiroirs, montants à colonnes détachées reposant sur des pieds cubes. Dessus de granit noir.

Premier tiers du XIXe siècle

H. 87 cm. L. 132 cm. P. 65 cm.

300 / 500 €

287 Attribuée à BACCARAT

Coupe centre de table de forme ovale en cristal taillé et monture de bronze ciselé et doré. La panse à décor partiellement diamanté est cerclée d'une frise de godrons et présente deux prises latérales figurant des sphinges. Repose sur un piédoche à pans ceinturé d'une base carrée à frise de perles et feuilles.

Fin du XIXe siècle.

H. 38,5 cm. L. 53 cm.

(Egrenures)

1 500 / 2 000 €



290 Gio. PROSDOCIMI (XIXème siècle)

*Rassemblement d'évêques
Sainte Catherine*

Paire d'aquarelles gouachées, signées en bas à gauche
15, 5 x 22 cm

400 / 600 €

292 Meuble serre-papier formant vitrine

à ressaut central, en bois de placage marqueté de motifs losangés avec des encadrements. Elle ouvre par deux vantaux vitrés encadrant un vantail plein. Repose sur des pieds toupies. Dessus à doucine coiffé d'un marbre brèche rouge de Belgique à gorge. Belle ornementation de bronzes ciselés et dorés tel que : joncs de feuilles, baguettes, rosaces, branches feuillagées.

Style Louis XVI, circa 1900.
H. 159 cm. L. 150 cm. P. 43 cm
(Accidents)

800 / 1 200 €

291 Bannière à lambrequins

en étoffe à fond jaune, ivoire et azur, brodée de fils dorés représentant Jeanne d'Arc à cheval dans un médaillon surmonté de l'inscription « Jhesus Maria » et dans un entourage de fleurs de lys et de croix de Lorraine.

Fin du XIXe siècle.

Bannière : 128 x 80 cm. Encadrée : 165 x 116 cm.
(usures et manques)

500 / 700 €

293 École FRANÇAISE, XIXème siècle

Enfant Jesus

Terre cuite
34 x 24 x 54 cm

300 / 500 €



294 Guéridon triangulaire

en bois sculpté, laqué blanc et partiellement doré. A riche décor sculpté de frise d'oves, d'entrelacs et rosace. Repose sur des montants incurvés ornés de piastres et terminés par des têtes et des sabots de béliers. Entretoise centrée d'une corbeille de fleurs et d'oiseaux. Dessus de marbre lumachelle. Style louis XVI, deuxième moitié du XXe siècle.
H. 78 cm. L. 58 cm.



295 Jef LAMBEAUX (1852-1908)

Sylvius Brabo
Epreuve en bronze à patine vert sombre. Socle en marbre vert veiné.
H. 106 cm.
Réduction de la statue se trouvant sur la fontaine du même nom à Anvers



296 Cave à liqueurs

en placage de loupe à décor marqueté de cartouches de laiton. L'abattant dévoile 3 carafes en cristal gravées et 13 verres.

Fin XIXe siècle

H. 26 cm. L. 32 cm. P. 24 cm.

(Manque une carafe, accidents et manques)

300 / 600 €

297 Lampe à pétrole

en bronze doré reposant sur trois montants en pilastre surmontés d'aigles. Base triangulaire concave. Réservoir en verre taillé de canaux. Style Empire, fin du XIXe siècle.

H. 38,5 cm.

(sans le tube)

150 / 300 €

298 Emile Louis PICAULT (1833-1915)

L'étude affranchit la pensée

Epreuve formant pendule en bronze à patine brune représentant un génie chevauchant un aigle surmontant le cadran. Socle en marbre vert veiné.

Signé sur la base.

H. 76,5 cm.

1 500 / 2 000 €

* 299 Paire de gaines étranglées

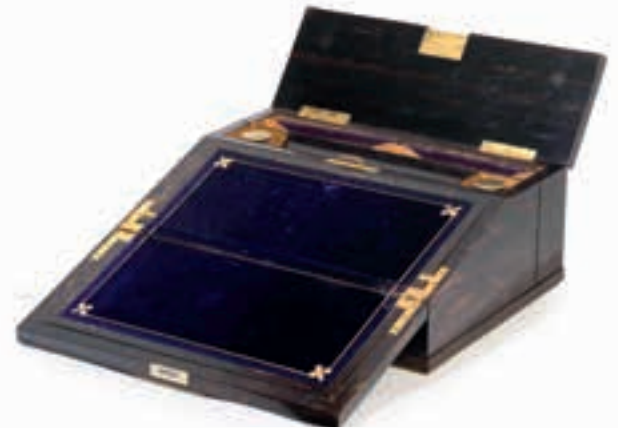
en bois noirci en marqueterie de type Boulle à rinceaux d'écaille rouge sur fond de laiton. Elles ouvrent par un vantail en façade et reposent sur une plinthe à pattes de lion. Plateau à dessus de marbre vert.

Style Louis XIV, après 1900.

H. 148 cm. Plateau : 36,5 x 36,5 cm.

(accidents et soulèvements)

800 / 1 200 €



300 Albert-Ernest CARRIER-BELLEUSE (1824-1887)

Portrait de jeune fille Buste en terre cuite
H. 53, 5 cm dont piédouche rapporté en bois noirci de 12 cm
Usures, accidents, manques et restaurations

1 000 / 1 500 €

301 BARBEDIENNE

Coupe dite Lante en bronze à patine dorée ornée de
masques, prises torsadées, pied à canaux. Signée et porte le
cachet de réduction Collas.

Fin du XIXe siècle
H. 17 cm. L. 28 cm.

500 / 600 €

302 Coffret écritoire

en bois de placage à parements de laiton doré découpé. L'ab-
attant dévoile un plateau gainé de velours violet, deux carnets,
deux godets, des compartiments et un secret en placage de
bois citron. Signé « Betjemann's - 102 - Patent »

Travail anglais, fin du XIXe siècle.
H. 14 ? 5 cm. L. 28 cm. P. 37 cm.

600 / 800 €

303 Vitrine de forme galbée

en bois de placage à décor marqueté de rinceaux feuillagés,
ouvrant par deux vantaux. Repose sur des pieds cambrés.

Dessus de doucine. L'ensemble est souligné de baguettes de
bronze patiné à motifs de palmes.

Circa 1900.
H. 173 cm. L. 110 cm. P. 46 cm.

(Petits manques)

800 / 1 200 €

304 Deux médailles

en bronze patiné à deux tons représentant deux profils entourés
d'un décor de feuilles de houx le tout surmonté d'un décor de
rubans, manques.

Début XXe siècle.
H. 25 cm

200 / 300 €



305 Henri Louis BOUCHARD (1875-1960)

Cheval

Epreuve en bronze patiné, signé sur la terrasse et portant le cachet du fondeur Valsuani.

H. 39 cm. L. 49 cm.

1 500 / 2 000 €

306 Alfred DUBUCAND (1828-18894)

Groupe en bronze à patine dorée représentant un cerf et un biche, signé, numéroté EV 1378.

H. 23 cm. L. 21 cm.

400 / 500 €

307 Statuette

en bronze patiné représentant un lion couché.

Monogrammée AM.

Fin du XIXe siècle.

L. 9 cm.

30 / 50 €

308 E. BREGGEN, XXeme siècle

Statuette en bronze patiné représentant une tête de berger allemand, signée. Socle en marbre portor.

Circa 1930/40.

H. 11 cm. L. 13,5 cm.

80 / 100 €

309 Albert Pierre LAPLANCHE (1854-1935)

Statuette en bronze patiné représentant un berger allemand assis, signée.

H. 17 cm. L. 16,5 cm.

100 / 150 €

310 Louis RICHE (1877-1949)

Statuette en bronze à patine dorée représentant un berger allemand couché, signée.

Cachet du fondeur Colin.

H. 9 cm. L. 16 cm.

50 / 80 €



311 Henri PEINTE (1845-1912)

Orphée endormant Cerbère
Epreuve en bronze à patine dorée, signée
et reposant sur un socle en onyx.
H. totale 56 cm.

400 / 500 €

312 Georges VAN DER STRAETEN (1856-1928)

Buste d'une actrice
Porte le cachet « Société des bronzes
de Paris ».
H. 59 cm. L. 35 cm.

400 / 600 €

313 Jean de BOLOGNE d'après

Mercure ailé
Epreuve en bronze à patine dorée, sur une base
cylindrique ornée de putti.
H. 64 cm.

600 / 800 €

314 Presse-papiers

en bronze doré représentant un putto tenant une
corne d'abondance. Socle en onyx et marbre
ceinturé de perles.
Circa 1880.

H. 11 cm. D. 8,5 cm.

100 / 150 €

315 Emile PICAULT (1893-1915)

Persée domptant Pégase
Epreuve en bronze à patine dorée, signée et
portant la mention « Salon des Beaux-Arts 1888 ».
H. 50 cm. L. 36 cm.

600 / 800 €

316 Henri PERNOT (1859-1937)

Jeune bretonne
Statuette en bronze à patine dorée, signée.
H. 39 cm.

500 / 700 €



317 Pendule de voyage cage

en laiton doré à deux cadrans. Dans son étui de protection en cuir violette.

Fin du XIXe siècle.

H. 14,5 cm L. 10 cm. P. 10 cm.

(Prise à fixer)

200 / 400 €

318 PARIS

Portrait présumé de Marie Mancini

Plaque de porcelaine polychrome

XIXe siècle

12,5 x 11,7 cm

200 / 300 €

319 Pendule de voyage,

dite pendule d'officier

en laiton doré, dessus et côtés vitres.

Cadran émaillé blanc aux chiffres romains, cadran auxiliaire de réveil aux chiffres arabes

XIXe siècle

Dans son écrin.

11 x 8 x 7 cm

200 / 300 €

320 Coupe

en cristal de Bohême rouge et or à décor de fleurs et de quadrillages.

XIXe siècle.

H. 18,3 cm. D. 9,5 cm.

150 / 200 €

321 Gobelet

en cristal à pans et médaillons rehaussé d'or.

Milieu du XIXe siècle.

H. 10,5 cm. D. 8,4 cm.

80 / 100 €

322 Paire de flambeaux

quadrangulaires en verre moulé à décor doré de godrons et feuillages.

Fin du XIXe siècle.

H. 20 cm.

(Restauration)

100 / 150 €

323 Console demi-lune

en bronze ciselé et doré.

La ceinture présente un décor d'entrelacs, jons et rubans incrusté de médaillons en porcelaine polychrome à motifs floraux. Repose sur un montant en forme de femme en arabesque retenant deux rinceaux feuillagés.

Style Louis XVI, après 1900.

H. 49 cm. L. 76 cm. P. 34 cm.

(Plateau manquant)

600 / 800 €



324 Statuette

Mascotte

en bronze à patine dorée représentant un lévrier.
Socle en marbres polychromes.

Circa 1930.

H. 12 cm. L. 21,5 cm.

100 / 120 €

325 Georges AUBERT, actif XXème siècle

Jean-Claude et sa mère

Plaque en bronze patinée, signée et datée 1942.

34,5 x 34 cm.

200 / 400 €

326 Vide-poches

en bronze à patine vert nuancé représentant une grenouille sur une feuille.

Circa 1900.

L. 17,5 cm.

150 / 200 €

327 Paul LANGLOIS (1858-1906)

Sous bois

Peinture sur plaque en porcelaine, signée en bas

à gauche

40 x 28 cm

300 / 500 €

328 Paul LANGLOIS (1858-1906)

Étang animé

Peinture sur plaque en porcelaine, signée en bas

à gauche

35 x 49,5 cm

300 / 500 €

329 Écran

en bois et stuc doré à décor d'oiseaux empaillés.

Travail du XIXe siècle, dans son état d'origine

H. 116 cm

Manques et accidents

800 / 1 000 €



330 Lampe

en bronze ciselé et doré à deux bras de lumière feuillagés s'échappant d'un fût carquois reposant sur une base à canaux. Verrines découpées.

Style Louis XVI, circa 1900.

H. 43 cm.

300 / 500 €



331 Georges FLAMAND (1895-1925)

Veilleuse en bronze ciselé et doré à décor d'un masque féminin coiffé d'une chauve-souris et souligné d'une chouette.

H. 15 cm. L. 16 cm. P. 11,5 cm.

300 / 400 €



332 ETABLISSEMENTS GALLE

Important vase soliflore en verre doublé à décor dégagé à l'acide de motifs floraux dans les tons vert nuancé sur fond opaque.

Signé « Gallé ».

Vers 1920.

H : 60,5 cm

2 500 / 3 000 €

333 TRAVAIL BRÉSILIEN 1950

Paire de fauteuils en acajou à dossier ajouré et accotoirs à manchettes plates reposant sur des montants pleins assemblés avec des clés.

H : 86 cm l : 78 cm P : 74 cm

(Fentes et légères usures)

1 200 / 1 500 €



CONDITIONS DE VENTE

La vente volontaire sera faite expressément au comptant en Euros.

Les acquéreurs paieront en sus de l'adjudication pour les objets et par lot 25 % T.T.C. (20,84 % H.T. + T.V.A. 20 %).

Le plus offrant et dernier enchérisseur sera l'adjudicataire.

En cas de double enchère reconnue effective par la Société de Vente aux enchères, son opérateur ou le Commissaire-Priseur judiciaire, l'objet sera remis en vente, tous les amateurs présents pouvant concourir à cette deuxième mise en adjudication.

L'ordre du catalogue sera suivi. Les dimensions et le nombre des pièces indiquées sont données à titre indicatif.

Tous les objets modernes ou anciens sont vendus sous garantie de la Société de Vente aux enchères ou du Commissaire-Priseur judiciaire et, s'il y a lieu, de l'expert qui l'assiste, suivant les désignations portées au catalogue et compte tenu des rectifications annoncées au moment de la présentation du lot et portées sur le procès-verbal de la vente. Une exposition préalable permettant aux acquéreurs de se rendre compte de l'état des biens mis en vente, il ne sera admis aucune réclamation une fois l'adjudication prononcée, notamment pour les restaurations d'usage, les petits accidents, les taches ou déchirures, l'état sous la dorure, les peintures ou les laques. Les conditions d'état des tableaux sont disponibles en français et en anglais auprès de l'expert.

Tous les meubles et objets adjugés descendent au magasinage de Drouot, ils sont à la charge de l'acheteur :

Les lots peuvent être enlevés gratuitement en salle jusqu'à 19h le soir de la vente et entre 8h et 10h le lendemain. Passé ce délai, les lots sont stockés au service DROUOT MAGASINAGE, aux tarifs suivants :

- Frais de dossier / lot TTC : 5€
- Frais de stockage et d'assurance / lot TTC :
 - 1€ / jour, les 4 premiers jours ouvrés
 - 1€ / 5€ / 10€ / 20€ / jour, à partir du 5^e jour ouvré, selon la nature du lot

Les frais de magasinage sont offerts pour les lots pris en charge par DROUOT TRANSPORT * ; dans les 10 jours suivant la vente.

DROUOT MAGASINAGE • 01 48 00 20 18 ou 01 48 00 20 56 • magasinage@drouot.com

6 bis, rue Rossini 75009 Paris 3^e sous-sol • du lundi au samedi de 9h à 10h et de 13h à 18h

Attention : les lots ne sont remis que sur présentation du bordereau de vente acquitté, et/ou de l'étiquette de la vente.

* GEODIS • 01 48 00 20 48 • drouot-transport@drouot.com

En cas de paiement par chèque par l'adjudicataire, le transfert de propriété de l'objet n'aura lieu qu'après encaissement du chèque.

Le magasinage n'engage pas la responsabilité du Commissaire-Priseur à quelque titre que ce soit, l'objet étant considéré sous la garantie exclusive de l'adjudicataire, dès le moment de l'adjudication. En cas de paiement par chèque non certifié, la délivrance des objets pourra être différée jusqu'à l'encaissement de celui-ci.

Paiement par Carte accepté. En cas de règlement par Carte de crédit étrangère, les frais de 1,5 % seront imputés en sus des frais légaux et 2,9 % pour les Cartes American Express.

Les paiements en espèce ne peuvent excéder 1000 euros, frais de vente compris.

ORDRES D'ACHAT

Les ordres d'achat sont une facilité pour les clients. La Société de Vente aux enchères et le Commissaire-Priseur judiciaire ne sont pas responsables pour avoir manqué d'exécuter un ordre par erreur ou pour toute autre cause.

Tout éventuel acquéreur désirant porter les enchères par téléphone devra au préalable confirmer sa volonté par tout moyen écrit avant la vente. Les frais d'expédition seront réglés par les acquéreurs.

All purchaser should be paid in cash. The buyers will have to pay an additional charge of : 25 % (20,84 % + V.A.T. 20 %).

Orders can be sent by post or telegram and phone during the sale (we will call you). Sufficient notice must be given to the expert (please take account of time difference).

Orders can be placed with M^e TESSIER - M^e SARROU or the Expert, during the viewing. In any case claim, the french text only will be taken in consideration.

EXPORTATION

L'exportation de certains biens hors de France, que cela soit vers un pays membre de la communauté européenne ou non, est subordonnée à la délivrance d'un certificat par le Ministère de la Culture (décret n° 2004-709 modifiant le décret 93-124) qu'il est de la responsabilité de l'adjudicataire de demander. Le fait qu'une autorisation d'exporter soit tardive ou refusée ne pourra pas justifier l'annulation de la vente, ni aucun retard de paiement du montant dû.

SUCCESSIONS • ESTIMATIONS • INVENTAIRES PARTAGES • ASSURANCES • FRANCE ET ÉTRANGER

Nous effectuons les estimations, inventaires d'assurance et les partages de meubles, tableaux, objets d'art et matériel industriel ou commercial sur rendez-vous.

* Spécimen en ivoire d'Elephantidae spp (I/A) et écaille de tortue pré-Convention :
antérieur au 1er juillet 1947 et conforme au Règlement CE 338/97 du 09/12/1996 art.2-Wmc.
antérieur au 1er juillet 1975 et conforme aux arrêtés français des 16 août 2016 et du 4 mai 2017.

Pour une sortie de l'Union Européenne, un CITES de ré-export sera nécessaire, celui-ci étant à la charge du futur acquéreur. La délivrance d'un tel document n'est pas automatique. Pour une éventuelle réexportation, il appartiendra à l'adjudicataire de se renseigner - préalablement à tout achat - auprès des douanes du pays concerné, particulièrement s'il s'agit des États-Unis ou de la Chine.





TESSIER **TS** SARROU
& Associés
Commissaires-Priseurs