



MERCIER & C^E

26 Novembre
2017

DIMANCHE 26 NOVEMBRE 2017
à 11h (lot 1 à 87) et 14h30 (lot 90 à 431)

VENTE AUSSI EN LIGNE SUR INTERENCHERES-LIVE.COM



Expert : TABLEAUX ANCIENS

René MILLET ; 12, rue Rossini - 75009 PARIS
Tél. : 01 44 51 05 90 - expert@rmillet.net
présente les lots : n°260 à 308 - 310 à 313 bis

Consulant : TABLEAUX DES XIX^e ET XX^e SIECLES

Marc OTTAVI ; 12, rue Rossini - 75009 PARIS
Tél. : 01 42 46 41 91 - contact@expertise-ottavi.fr
présente les lots : n°314 à 332 - 334 à 350 - 352 à 387

14, rue des Jardins - Tél. : 03 20 12 24 24 - Fax : 03 20 51 06 62
www.mercier.com - email : contact@mercier.com

SAS LILLE MÉTROPOLE ENCHÈRES : n° 2002-314 du 4 juillet 2002
D. SOINNE - P. DEGUINES - P. DROUIN - H. DELOUTE

EXPOSITIONS PUBLIQUES

Le vendredi 24 novembre de 14h15 à 19h
Le samedi 25 novembre de 9h30 à 12h30 et de 14h15 à 18h

Le dimanche 26 novembre 9h30 à 12h
(exposition démontée : certains lots visibles sur demande préalable)



1



1 bis



2



3



4



5



6



7

1 ► Verseuse

A côtes en argent ciselé, fretel en forme de fleurs, piètement tripode à terminaison d'enroulement. Manche en bois noirci.
Maître orfèvre: Antoine Joseph GELLEZ (1725-1778)
Lille. Lettre date P pour 1758-1759.
Poids brut : 837 g

1 000 / 1 500 €

1 bis ► Verseuse

En argent à côte, torses, piètement tétrapode à attaches feuillagées, prise en bois noirci.
Lille, vers 1760 (lettre date Q)
Maître Orfèvre : Antoine Joseph GELLEZ
Poids : 969 g

1 000 / 1 500 €

2 ► Verseuse

En argent à cannelures torses, prise en bois noirci, piètement tripode cannelé à attaches stylisés.
XVIII^e siècle
Poids : 751 g

1 000 / 1 500 €

3 ► Paire de flambeaux

En argent à fûts torsadés et bases à doucines
Mons, XVIII^e siècle
Poids : 598 g

2 000 / 2 500 €

4 ► Paire de flambeaux

À deux bras de lumière en argent ciselé. Base circulaire à doucine à décor de feuilles d'eau, le fut cannelé. Les bras de lumière à décor de feuilles d'eau, bochèches en forme de fleur.
Les flambeaux: Lille poinçon premier coq (1798-1809)
MO: Théophile Desfossez en service à partir de 1799
Les bras de lumière au premier coq (1798-1809), Maître Orfèvre B surmonté d'une étoile.
Poids : 1300 g

800 / 1 200 €

5 ► Calice en argent

À décor au repoussé de scènes de la vie du Christ.
XIX^e siècle
Poids : 471 g

150 / 250 €

6 ► Aiguière en vermeil

A une anse stylisée.
Le col et la base, ornée de palmettes. Base circulaire
Poinçon Minerve
(Piètement lesté)
Poids brut : 1250 g

1 000 / 1 500 €

7 ► Calice en Vermeil

A décor au repoussé de scènes de la vie du Christ.
1819-1838
Poids : 823 g

300 / 400 €

8 ► Légumier et un couvercle

En argent de forme mouvementé, anses feuillagées, fretel à motifs rocailles ajourés.
Style Louis XV
Poinçon Minerve.
Poids : 740 g

250 / 300 €

9 ► Service à thé café

Et son plateau en argent second titre, comprenant 2 verseuses, 1 sucrier et 1 crémier, à décor de noeuds, filets.
Piètement feuillagé.
Travail étranger, style Louis XVI
Poids : 2770 g

600 / 800 €

10 ► CARDEILHAC

8 couverts à poisson, chiffré.
Style Louis XV.
Poids : 975 g

200 / 300 €

10 bis ► Service à thé café

En argent composé d'une théière, une cafetière, un pot à crème et d'un sucrier.
Style Louis XVI. Fin du XIX^e siècle.
Poids : 2200 g

500 / 700 €



11



12

14



15



16

18

17



19



20



21



22

11 ► Suite de trois plats en argent

A bordure moulurée et filets, un rectangulaire et deux carrés.

Poinçon Minerve
Maître orfèvre : Saglier
Poids : 3800 g

1 500 / 2 000 €

12 ► Plat en argentA décor d'agrafes et rocailles.
Style Louis XV.

Poids : 645 g

180 / 220 €

13 ► Plat en argentL'aile soulignée de frises feuillagées et rubans.
Travail de la Maison Bachelet à Paris.

Poids : 1389 g

250 / 350 €

14 ► Plat en argent

Modèle filet contour.

Style Louis XV.

Poids : 677 g

180 / 220 €

15 ► ODIOT

Paire de légumes couverts en argent de forme mouvementée, à deux anses ornées de motifs de noeuds.

Fretel en forme de choux au naturel.

Ils sont ornés d'armoiries.

Signés

Poids : 2100 g environ

2 000 / 3 000 €

16 ► Plat en argent

Modèle filet contour. Chiffré.

Style Louis XV.

Poids : 895 g

200 / 250 €

17 ► Plat ovale en argent

A décor de frises feuillagées et rubannées.

Style Louis XV.

Poids : 1035 g

250 / 300 €

18 ► Jatte en argent

A décor de frises feuillagées.

Poids : 501 g

150 / 180 €

19 ► Verseuse de forme ovoïde

A versoir zoomorphe, piètement tripode à griffes de lion, prise en bois noirci.

Début du XIX^e siècle.

Poids : 489 g

200 / 300 €

20 ► Grande timbale sur piédouche

En argent à décor ciselé d'oiseaux, branchés et rocailles dans des réserves, base à décor de frises, d'oves dans des entrelacs.

Paris 1778.

MO : Denis COLOMBIER

Porte une inscription M.CH.C.V.GUY

Poids : 225 g

H. : 13,5 cm

400 / 500 €

21 ► Verseuse en argent

A versoir zoomorphe, piètement tripode à attaches feuillagées, prise latérale en ivoire.

1798-1809

Poids : 1114 g

400 / 600 €

22 ► Surtout de table

En bronze et métal argenté représentant en ronde bosse, Poséidon soutenant une nef à la proue féminine.

Base circulaire ornée de draperies et feuillages.

Pose sur quatre pieds stylisés.

Fin XIX^e siècle, début XX^e siècle.

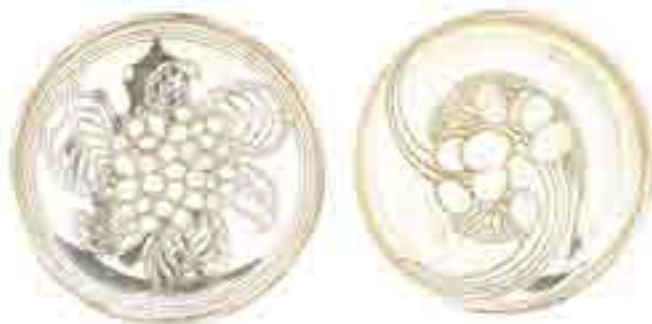
H. : 63 cm

1 500 / 2 000 €



23

24



25



26

27



28



30

23 ► Sucrier en argent

De forme oblongue à cannelures torsées et rocaille, piètement tétrapode à attaches feuillagées, prise en forme de fraises et feuilles.

XIX^e siècle.

Poids : 573 g

150 / 250 €

24 ► Sucrier en argent

De forme oblongue à décor ciselé de cannelures et rosaces, doublure en verre bleu.

Travail de la Maison Marelle Frères.

Style Louis XVI. XIX^e siècle.

Poids brut : 757 g

150 / 250 €

25 ► CARDEILHAC : Paire de coupes

De forme mouvementée en argent doublé de nacre à décor stylisé de fleurs et fruits, les ailes à motifs mouvementés, signée

Circa 1925.

Poids 612 g et 623 g

400 / 600 €

(petits accidents à la nacre)

26 ► Ménagère

De couverts en argent à décor de filets moulurés, motifs feuillagés et rocaille, composé de 24 grands couverts, 20 couverts à entremets + 4 cuillères à entremets, 1 couvert de service à poisson.

(variantes, quelques pièces chiffrées)

Poids : 4066 g

1 000 / 1 500 €

Début du XX^e siècle.

27 ► 12 couverts à poisson

En argent à décor de chiffres dans un médaillon.

Poids : 1238 g

250 / 300 €

28 ► CARDEILHAC

Paire de candélabres en bronze argenté à 4 bras de lumière, orné de motifs feuillagés.

Fûts à cannelures et guirlande surmontés d'un pot à feu dont la partie supérieure fait office d'éteignoir.

Base circulaire à gradins.

Style transition, Epoque fin XIX^e siècle, début XX^e siècle.

H. : 44 cm

1 000 / 1 500 €

29 ► Paire de chandeliers

En bronze argenté à 6 bras et 7 lumières, à décor de feuillages et guirlandes. Fûts à cannelures, ornés de motifs stylisés. Base circulaire.

Style transition Louis XV Louis XVI

H. : 56 cm

1 000 / 1 500 €

30 ► ODIOT à Paris

Ménagère en argent comprenant 35 grandes fourchettes, 11 grandes cuillères, 2 cuillères à sauce, 1 pince à asperge, 16 cuillères à café.

Poinçon Minerve

Poids : 3050 g

800 / 1 000 €

31 ► Nécessaire de voyage

En placage de bois noirci et marqueterie métallique et incrustation de nacre à décor de fleurons dans des écoinçons, l'intérieur plaqué d'acajou.

Il comprend six boîtes à couvercles en argent et cinq flacons dont trois à couvercle en argent.

Chiffré PV. Epoque Napoléon III.

15,5 x 33,5 x 24 cm

400 / 600 €

(manques)

Poids : 1447 g brut

32 ► Partie de ménagère recomposée

Modèle rocaille comprenant 12 grands couverts, 10 grands couteaux (argent fourré et lame acier), 9 couverts à entremets. Certains couverts chiffrés. (couverts mêlés)

Poinçon Minerve

Poids argent : 1880 g

Poids brut : 2400 g

400 / 600 €

33 ► Six couverts en argent

Monogrammés "DD", poinçon Minerve.

On y joint 12 grandes fourchettes à décor feuillagé d'un modèle proche.

Poinçon Minerve.

Style Louis XIV

Poids : 1390 g

250 / 300 €

34 ► Cuillère à ragoût en argent

Chiffrée 1809-1819.

Poids : 175 g

100 / 150 €



35



36



38



37

35 ► Bouddha

En bois sculpté et peint.
(Accidents et manques)
73 x 40 cm

200 / 300€

36 ► Bouddha

En laque à réhauts dorés.
XVIII^e siècle (?) (petits accidents, manques et restaurations)
100 x 65 cm
Socle d'époque postérieure
Avec socle : 118 x 70 cm

1 000 / 2 000 €

37 ► Tête de Bouddha

En bronze patiné.
42 x 20 cm

300 / 500 €

38 ► Divinité debout

En bronze, dorée, soulignée de motifs en verre.
Thaïlande, XX^e siècle
H. : 49 cm

200 / 300 €



41



42



43



44



45



46

41 ► Petit Bouddha

En bronze patiné.

XX^e siècle

H. : 22,5 cm

100 / 200 €

42 ► Chine XIX^e siècle

Sculpture en bronze figurant le bouddha dans sa phase ascétique.

H. : 22,5 cm

200 / 300 €

43 ► Japon début XX^e siècle

Vase à panse globulaire en cuivre, émaillé vert, col et base cerclés d'argent. Atelier Ando

H. : 25 cm

150 / 200 €

44 ► Grande poupée Japonaise

Le visage et les mains recouverts de "gofun" : poudre de coquillage, yeux en verre, habillé d'une succession de 3 kimonos.

Vers 1900/1930

H. : 53 cm

400 / 500 €

45 ► Chine XIX^e siècle

Paire de vases à pans en émaux polychromes à décor insectes et branchages fleuris.

H. : 27 cm

500 / 700 €

46 ► Ecole japonaise début du XX^e siècle

Scène érotique

Aquarelle sur papier, signée du cachet

A vue 17 x 23 cm

150 / 200 €

48 ► JAPON, vers 1900-1930

Plateau en laque à décor d'éventails sur Fond noir ; dans sa boîte d'origine.

34 x 49 cm

200 / 300 €

49 ► Chine

Deux fixés sous verre représentant les jumeaux Hô-Hô et un courtisan.

Dans un cadre en bois.

49 x 34 cm

300 / 500 €

50 ► JAPON

Petite jonque en ivoire sculpté à décor de nombreux personnages. Sur une base

Première moitié du XX^e siècle

Long. : 14 cm

100 / 150 €



52



53



54



55



56



57



58



59



60



61



62

52 ▶ JAPON : XIX^e - XX^e siècle

Okimono en ivoire sculpté figurant un paysan tenant une bêche et un panier de fruits.
H. : 14 cm 60 / 80 €

53 ▶ JAPON : XIX^e - XX^e siècle

Okimono en ivoire sculpté figurant une geisha à la fleur.
H. : 18 cm 80 / 120 €

54 ▶ JAPON : XIX^e - XX^e siècle

Okimono en ivoire sculpté figurant une geisha à la fleur.
H. : 17,5 cm 80 / 120 €

55 ▶ JAPON : XIX^e - XX^e siècle

Okimono en ivoire sculpté figurant un paysan tenant une bêche.
H. : 20,5 cm 150 / 200 €

56 ▶ JAPON : XIX^e - XX^e siècle

Okimono en ivoire sculpté figurant un personnage tenant un baton de longévité.
H. : 31 cm 200 / 250 €

57 ▶ JAPON : XIX^e - XX^e siècle

Okimono en ivoire sculpté figurant un personnage tenant un bambou. (fente)
H. : 11 cm 60 / 70 €

58 ▶ JAPON : XIX^e - XX^e siècle

Okimono en ivoire sculpté figurant un guerrier.
H. : 53 cm 500 / 800 €

59 ▶ JAPON : XIX^e - XX^e siècle

Okimono en ivoire sculpté figurant une geisha à la fleur.
H. : 33 cm 200 / 300 €

60 ▶ JAPON : XIX^e - XX^e siècle

Okimono en ivoire sculpté figurant un personnage tenant un panier et deux grappes.
H. : 15 cm 60 / 80 €

61 ▶ JAPON : XIX^e - XX^e siècle

Okimono en ivoire sculpté figurant une geisha tenant une fleur.
H. : 20 cm 80 / 100 €

62 ▶ JAPON : XIX^e - XX^e siècle

Okimono en ivoire sculpté figurant un personnage tenant une canne à pêche, un coq à ses pieds.
(petit manque)
H. sans la canne : 11 cm 150 / 200 €

62 bis ▶ JAPON

Okimono en ivoire sculpté, représentant une courtisane.
Signée du cachet
H. hors socle : 15 cm 100 / 150 €



68



69



70

71



72



73



74



75

68 ▶ Trois okimono en bois sculpté

Figurant des personnages.

H. : 11 cm

120 / 180 €

69 ▶ Défense en ivoire sculpté

Figurant une horde d'éléphants.

H. : 25,5 cm

40 / 60 €

70 ▶ Okimono en ivoire sculpté

Figurant un père tenant un jouet en forme de cheval.

H. : 11,5 cm

100 / 120 €

71 ▶ Okimono en ivoire sculpté

Figurant un personnage tenant un masque dans la main.

H. : 10,5 cm

150 / 200 €

72 ▶ Bivalve à décor sculpté

De scènes de la vie quotidienne.

L. : 22 cm

80 / 120 €

73 ▶ Défense

A décor sculpté de hordes d'éléphants. (accidents et manques)

Long. : 57,5 cm

150 / 200 €

74 ▶ Okimono en ivoire sculpté

Figurant un pêcheur assis, un poisson à ses pieds.

H. sans la canne : 7,5 cm

80 / 120 €

75 ▶ Défense

A décor sculpté et ajouré de pagodes.

L. : 28,5 cm

80 / 120 €

75 bis ▶ JAPON, première moitié du XX^e siècle

Okimono en ivoire sculpté, représentant un enfant dormant dans une corbeille.

Long. : 6 cm

80 / 120 €



76



77



78



79



80



81



82



83



84



85



86



87

76 ► JAPON - début du XX^e siècle

Okimono en ivoire sculpté représentant un personnage au panier de fleurs.

Base circulaire, signé du cachet rouge.

Accidents

H. : 32,5 cm 600 / 800 €

79 ► JAPON - fin du XIX^e siècle

Okimono en ivoire sculpté à décor de quatre personnages dont un enfant dévoré par un rapace.

H. : 31 cm 180 / 200 €

(fentes)

82 ► JAPON - première moitié du XX^e siècle

Okimono en ivoire sculpté à décor d'un personnage au coq.

H. : 21 cm 200 / 300 €

(petits accidents)

85 ► JAPON - première moitié du XX^e siècle

Okimono en ivoire sculpté, représentant une concubine en paon.

H. sans le socle : 21,5 cm 200 / 300 €

77 ► JAPON - fin du XIX^e siècle

Okimono en ivoire sculpté figurant un singe, soutenu et soulevant un crâne.

Signé

H. : 9,5 cm 300 / 500 €

80 ► JAPON - première moitié du XX^e siècle

Okimono en ivoire sculpté représentant un pêcheur au bâton.

H. sans le socle : 25,5 cm 300 / 500 €

(petits accidents)

83 ► JAPON - première moitié du XX^e siècle

Groupe en ivoire sculpté, représentant une concubine à cheval et ses palefreniers.

H. hors socle : 18 cm 300 / 500 €

(percés)

86 ► JAPON - première moitié du XX^e siècle

Okimono en ivoire sculpté, représentant un vieillard en coquillages, un chien à ses pieds.

H. : 22 cm 200 / 300 €

(petits accidents)

78 ► JAPON - fin du XIX^e siècle

Okimono en ivoire sculpté à décor un pêcheur tenant une pagaie, une divinité sur son épaule.

H. : 31 cm 120 / 150 €

(accidents et restaurations)

81 ► JAPON - première moitié du XX^e siècle

Okimono en ivoire sculpté, représentant deux pêcheurs à la carpe.

H. : 26 cm 200 / 300 €

84 ► JAPON - première moitié du XX^e siècle

Groupe en ivoire sculpté représentant un archer et sa concubine.

(Fentes) 300 / 500 €

H. sans le socle : 17,5 cm

87 ► JAPON

Okimono en ivoire sculpté, représentant un vieillard, un chien à ses pieds, tenant un fruit dans sa main.

H. : 21 cm 200 / 300 €

(petits accidents)



90



91



92



93

90 ► Paire de vases couverts en porcelaine

A décor réservé d'amours dans des paysages sur fond bleu céleste à réhaut doré, monture en bronze doré et ciselé.
Style Louis XVI. Fin XIX^e siècle.
H. : 59,5 cm

800 / 1 200 €

91 ► Trumeau

En bois doré, stucé et laqué à décor en haut-relief de renommées, miroir rehaussé d'une frise de raies de coeur et fleurs.
Vers 1800-1820.
(légers manques)
154,5 x 74 x 12,5 cm

400 / 600 €

92 ► Pendule

En bronze patiné et doré à décor en ronde-bosse d'un enfant soutenant le cadran signé de Charles Cures à Montpellier et reposant sur une base en marbre de Sienna souligné d'une frise feuillagée.
Epoque Empire.
H. : 52,5 cm

600 / 800 €

93 ► Colonne dorique

En marbre bleu turquin à cannelures à asperges soulignées de bronze.
Style Louis XVI. XIX^e siècle.
H. : 119 cm

300 / 400 €



94



95



96



97



98



99

94 ► Encrier

En bois de placage et loupe de thuya et bronze, ciselé et doré.

Il présente 4 godets en cristal taillé et bronze ciselé et doré, ouvre à 1 tiroir latéral, pose sur une plinthe et des pieds griffes.

Epoque Empire

11,5 x 28 x 15,5 cm

1 300 / 1 500 €

97 ► Rare service à thé-café

En grisaille à réhauts dorés à décor d'animaux et volatiles dans des paysages, chaque décor étant différent, comprenant : une cafetière, une théière, un sucrier, un crémier, un compotier, douze tasses et sous-tasses.

Epoque Restauration.

300 / 400 €

95 ► Pendule

En bronze ciselé et doré à décor dit au serment des Horaces, le cadran signé Delépine à Paris.

Epoque Empire

(petits manques)

51 x 51 cm

6 000 / 7 000 €

98 ► Pendule borne

En bronze ciselé et doré à pans coupés. Amortissement en ronde-bosse figurant une jeune femme regardant son bébé endormi, un chien à ses pieds, cadran émaillé signé Mathieu à Rouen souligné de motifs de griffons, pieds toupie.

Epoque Empire.

42 x 31 cm

1 000 / 1 500 €

96 ► Rare paire de candélabres

En bronze ciselé et doré à quatre bras de lumière, les fûts à décor de trois femmes à l'antique engagées, bases à frises feuillagées.

Epoque Empire

47,5 x 18,5 cm

2 500 / 3 000 €

99 ► Paire de candélabres

En bronze doré et ciselé, à 3 bras de lumière, à décor de Lyre, têtes de chiens et scènes cynégétiques.

Ils sont soutenus par Diane et Apollon en ronde-bosse.

Base cylindrique soutenue par un tertre carré.

Epoque Restauration.

(Arc à refixer)

H. : 56 cm

1 000 / 1 500 €



100



100 bis



101



101 bis



102



102 bis



103



103 bis



104

100 ► Judith et Holoferne

Importante sculpture en bronze patiné
XIX^e siècle
H. : 70 cm

2 500 / 3 000 €

100 bis ► Apollon du Belvédère

Sculpture en bronze, patiné, base en marbre.
Premier tiers du XIX^e siècle
H. : 28 cm

600 / 800 €

101 ► Le chasseur

Sculpture en bronze à patine richement nuancée
Allemagne fin XVIII^e siècle ou début XIX^e siècle.
H. : 50 cm

1 000 / 1 500 €

101 bis ► Amour

Sculpture en bronze patiné
Socle à pans en marbre noir
Vers 1820-1830
H. : 27,5 cm

200 / 300 €

102 ► Paravent à quatre feuilles

A décor peint de trois mâts marqué "fort Sanary near cadix"
XVIII^e siècle
Dim. d'une feuille : 163 x 48 cm

3 000 / 4 000 €

102 bis ► Petit canon

En bronze, patiné, à décor ciselé d'armoiries, et devise latine.
XVII^e siècle
Affût d'époque postérieure
22 x 80 x 32 cm

1 800 / 2 000 €

103 ► Pistolet à silex

Transformé à percussion, à canon octogonal.
Crosse à cannelures et garniture de métal.
Platine signé de Lepage à Paris, dans des encadrements de niveaux.
L. du canon : 21 cm
L. totale : 38,5 cm

800 / 1 200 €

103 bis ► Paire de petits pistolets à silex

Transformée à percussion.
Canon octogonal à 8 pans au tonnerre
Crosse quadrillée. Garniture en métal.
Poinçonné "B" pour Boutet à Versailles
Début XIX^e siècle
L. : 26,2 cm

800 / 1 000 €

104 ► Pistolet à silex

Type an 13 de la manufacture Impériale de Maubeuge.
Garniture en laiton
Poinçonné L.D et portant la date de 1807.
L. : 37 cm

600 / 800 €



105



106



107



108

105 ▶ Pendule

En bronze doré, ciselé et patiné à décor central d'un éléphant surmonté d'un chinois au parasol et signé N. Bontemps. Base ajourée à décor de rocaille et motifs feuillagés. Style Louis XV, exécuté vers 1880.

45 x 33 cm

1 500 / 2 000 €

107 ▶ Cartel à poser

En bronze doré et ciselé de forme violonnée à décor dans la partie haute de Neptune tenant son trident et d'un angelot, assis sur une coquille. Ornementation de motifs feuillagés et cartouche rocaille.

Signé de Mombro l'Ainé pour le bronze et Jacquier horloger à Paris.

Style Louis XV. Fin du XIX^e siècle.

65 x 39 cm

2 000 / 3 000 €

(accidents)

106 ▶ Paire de chenets

En bronze doré et ciselé figurant Jupiter et Minerve en ronde-bosse, bases mouvementées et feuillagées.

Style Régence. XIX^e siècle.

H.: 73 et 66 cm

1 500 / 2 000 €

108 ▶ Rare pendule à l'amour

Pendule en bronze finement ciselé doré et bronze patiné ornée d'un amour assis sur un arc. Décor de dauphins, de masques et du Dieu de la mer, Poséidon.

Mouvement à fil d'origine, sonne les heures et demies, clef.

Usures à la dorure au niveau de la plinthe.

Epoque restauration.

47 x 28 cm

1 500 / 2 000 €

Un modèle similaire mais de plus petite taille est illustré dans "l'encyclopédie de la pendule Française, par P.KLELLBERG, p385, illustration E.



109



110



111



112



113



114

109 ▶ Petit encrier semi circulaire

En marbre jaune de Sienne agrémenté d'un buste d'homme en bronze patiné.

Epoque Restauration.

21 x 27 cm

300 / 400 €

110 ▶ Importante pendule borne

En bronze patiné et marbre jaune de Sienne figurant Caius Marius assis sur les ruines de Carthage.

Epoque Empire

62 x 43 x 25 cm

1 500 / 2 000 €

111 ▶ Encrier

En marbre jaune de Sienne et bronze patiné à décor de vases Médicis et d'un vase central à l'antique.

Epoque Restauration.

16,5 x 32 x 14 cm

300 / 500 €

112 ▶ Importante pendule

En marbre jaune de Sienne et bronze patiné figurant Léonard de Vinci cherchant l'inspiration, base feuillagée.

Epoque Restauration

On y joint un contre-socle, d'un modèle proche

70,5 x 40 x 20 cm

1 000 / 1 500 €

113 ▶ Buste de cardinal

En bronze patiné signé CLERIN, faubourg Saint Denis à Paris et daté 1828.

Base en marbre jaune de Sienne.

Epoque Restauration

H. : 48 cm

600 / 800 €

114 ▶ Importante pendule borne

En bronze patiné et marbre jaune de Sienne, figurant le buste d'Homère en ronde bosse.

Epoque Restauration

H. : 61 cm

600 / 800 €



115



116



117



118



119



120

115 ► Importante garniture

En bronze patiné, bronze ciselé et doré et marbre griotte composée de:
- une pendule représentant Caius Marius assis sur les ruines de Carthage.
82 x 57 x 26 cm
- une paire de candélabres à sept lumières à base tripode évidée.
Epoque Empire.
H. : 84 cm

12 000 / 15 000 €

116 ► Encrier

En marbre jaune de Sienne, bronze patiné et bronze doré à décor en ronde bosse de sphinx.
Epoque Restauration.
16 x 40 x 12 cm

400 / 600 €

117 ► Paire de vases médicaux

En onyx marbre et bronze ciselé et doré.
Début du XIX^e siècle
8,5 x 9 cm

300 / 400 €

118 ► Paire de flambeaux

En marbre jaune de Sienne et bronze patiné fûts à l'imitation de colonnes ioniques, bases évidées.
Epoque Restauration
(infimes restaurations aux bases)
H. : 33 cm

300 / 400 €

119 ► Encrier

En marbre jaune de Sienne et bronze patiné et cristal à décor en ronde bosse de levrette, pieds griffes.
Epoque restauration
26 x 28 x 16 cm

400 / 600 €

120 ► Paire de flambeaux

En bronze patiné à motifs ciselés et feuillagés, piétement tripode à griffes et bases évidés.
Epoque Restauration
H. : 29 cm

200 / 300 €



120 bis



121



122



123



124



125



126



127



128



129



129 bis

120 bis ► LE ROY

Cadre reliquaire en noyer sculpté à décor d'angelots, de feuillages, couronnes de lauriers et armoiries aux écoinçons.
Dim. du cadre : 35,5 x 31 cm
650 / 700 €
Signé et daté 1882

121 ► Ernest LE VILLAIN

Coupe sur piédouche dans le goût de l'antique à décor ciselé de joueur de fifre, signé.
XIX^e siècle
14 x 47,5 cm
500 / 700 €

122 ► Groupe en biscuit

Figurant des jeunes femmes et deux anges à l'antique, socle en bronze ciselé et doré.
Style du XVIII^e siècle, exécuté à la fin du XIX^e siècle.
H. : 42,5 cm
600 / 800 €

123 ► Cartel

En bronze ciselé et doré à décor de guirlandes feuillagées et rosaces sur fond ajouré de croisillons, cadran émaillé à chiffres arabes et romains surmonté d'un pot-à-feu.
Style Louis XVI. Fin du XIX^e siècle.
(manque la lunette)
72 x 30 cm
700 / 900 €

124 ► Siège de commodité

En noyer et bois naturel posant sur des pieds fuselés et annelés avec son bassin en paience polychrome à décor de jetés de fleurs.
XVIII^e siècle.
(petites égrenures, fentes)
81 x 30 x 50 cm
100 / 150 €

125 ► Important tabouret

En hêtre sculpté de coquilles et fleurettes, pieds galbés.
Style Louis XV, XIX^e siècle
49 x 58 x 60 cm
600 / 800 €

126 ► Siège de commodité

En hêtre sculpté de rocailles et fleurettes.
Epoque Louis XV.
(assise rapportée)
91 x 40 x 48 cm
200 / 300 €

127 ► Boite

En bois dit de sainte Lucie sculpté, toutes faces, à décor de fleurs, feuillages dans des réserves.
XVIII^e siècle.
6 x 23 x 17 cm
300 / 500 €

128 ► Paire de lampes à pétrole

De forme tronconique, en bronze patiné et doré, à décor de frises feuillagées et couronnes fleuries signées GARNIER, lampiste breveté rue des frères St Germain l'auscenois n°43 à Paris.
Epoque Restauration
H. à la base de la lampe : 60 cm
1 500 / 1 800 €
(Percées pour l'électricité et montées en lampe)

129 ► Pendule portique

En marbre blanc et bleu turquin et bronze doré et ciselé, à décor de têtes d'aigles, chainettes et rangées de perles.
Base ornée de fleurettes.
Posé sur 4 pieds boules.
Cadre et mouvement signés de J.B Renault.
34,5 x 19 cm
600 / 800 €

129 bis ► Paire de sujets

En bois sculpté et relaqués représentant des vénitiens stylisés. Base circulaire en bois noirci.
Les personnages du XVIII^e siècle
La base postérieure
H. des personnages : 61 cm
600 / 800 €



130



131



133

130 ► Petit cabinet

En placage d'ébène, ouvrant à deux portes et un tiroir, à décor marqueté d'un filet. Les deux portes s'ouvrent et laissent découvrir huit tiroirs et une porte ; à décor de plaquettes d'ivoire, finement gravée et ajourée de motifs sur fond d'ébène. La porte laisse entrevoir une niche centrale, amovible, munie de 3 tiroirs récents. Il est orné de crémaillères en fer doré et gravé de minéraux et feuillages. Pose sur 4 pieds boules. Porte une étiquette de TURCIN Jean XVII^e siècle
51 x 49 x 31 cm

6 000 / 8 000 €

131 ► Henri Cahieux et Barbedienne

Paire de candélabres à quatre bras de lumière en bronze patiné et doré à décor de vases à l'étrusque souligné de motifs à l'antique d'où s'échappent les quatre bras de lumière, bases en marbre, signées. Epoque 1880 (infimes éclats au marbre)
H. : 61 cm

600 / 800 €

133 ► Rare centre de table

En cristal, taillé, composé de :
- une pièce centrale à double plateau et terminaison évasée. 75 x 38 cm
- une paire de larges coupes sur piedouche. 22 x 27 cm
- une paire de coupes couvertes. H. : 31 cm
Milieu du XIX^e siècle

3 000 / 3 500 €

134 ► Suite de deux candélabres

A 5 bras de lumière en bronze ciselé et doré rechargé blanc à décor de feuilles d'acanthes stylisées et motifs rocaille. Style Louis XV, XIX^e siècle.
50 x 51 cm

650 / 700 €

135 ► LOIZILLON

Portrait d'un élégant, miniature sur papier contrecollé sur carton, datée 1826 et signée à gauche.
10 x 8 cm

200 / 400 €



138

139

136 ► Cassette

En bronze doré et plaques de jaspe rouge et jaune de Sienne dans le style de la Renaissance, ornée de quatre cariatides ailées appuyées sur quatre grives.
Epoque Second Empire.
19 x 17 x 28 cm

2 500 / 3 000 €

137 ► Rare escalier de bibliothèque

En acajou, souligné de motifs d'enroulements.
(Infime manque)
Il présente 3 marches gainées de cuir vert olive, la marche supérieure formant coffre.
Angleterre époque Regency
69 x 75 x 54 cm
(Petites fentes + usures au cuir)

1 200 / 1 400 €

138 ► Lustre à 12 bras de lumière

En bois patiné à décor de motifs et feuillages stylisés.
Style Régence.
H. : 77 cm

800 / 1 200 €

139 ► Baccarat

Important lustre en bronze doré et ciselé à huit bras et douze lumières orné de pendeloque, couteaux sur trois niveaux.
Style Louis XV, époque fin XIX^e siècle, début XX^e siècle.
H. : 122 cm

5 000 / 7 000 €



144



145



146



146 bis



147



148



149



150



151

144 ► Paire d'élément de chenets

En bronze doré, ciselé et patiné à décor en ronde-bosse de levrettes et motifs de rocaille.

Circa 1850.

18,5 x 14 cm

150 / 200 €

145 ► Tabouret

En bois laqué gris, dés de raccordement à rosace, petits pieds fuselés.

Epoque Louis XVI.

11,5 x 40 x 31 cm

100 / 150 €

146 ► Christ en ivoire

Dans un encadrement en bois sculpté et doré.

XVIII^e siècle

(Christ restauré)

Dim. du Christ : 27 x 15 cm

Dim. totales : 78 x 45 cm

400 / 600 €

146 bis ► Cheval assis en bronze patiné

XVIII^e siècle

Socle en cuir jaune doré au petits fers

16,5 x 14 x 9,5 cm

300 / 400 €

147 ► Buste de jeune femme à l'antique

Terre cuite repatiné.

Début XIX^e siècle.

58 x 36 cm

300 / 500 €

148 ► Pendule Lyre

En placage de palissandre, marqueté de bois clair, à motifs d'anges musiciens, rinceaux et paon aux ailes déployées.

Epoque Charles X

H. : 58 cm

1 200 / 1 500 €

149 ► DELFT (XVIII^e siècle)

Pot à tabac en faïence, camaïeu bleu, marqué "MARTENIEK", couvercle en laiton

H. : 36 cm

(fêlé et petits manques)

800 / 1 000 €

150 ► Pendule borne

En bronze doré et ciselé, à décor d'Orphée, jouant de la lyre.

Sur une base rectangulaire, ornée de motifs floraux, cygnes et noeuds, soutenus par 4 petits pieds.

Epoque Restauration

52 x 35 x 12 cm

800 / 1 200 €

151 ► Paire de flambeaux

En bronze patiné et bronze doré et ciselé à larges motifs feuillagés, fûts à fond cannelé.

Epoque Restauration.

(léger choc à un fût)

H. : 30 cm

200 / 300 €



152



153



154



155



156



157



158

152 ► Tête de cerf

En bois, sculpté, fond peint, marqué d'une devise.
Encadrement en bois, sculpté, ajouré, doré et rechapé de rouge.
XVIII^e siècle
78 x 62 cm 2 000 / 2 200 €

153 ► Chope à bière

En métal patiné et doré, ornée de motifs floraux stylisés et l'anse formant un entrelac.
Art ottoman, XIX^e siècle
H. : 27 cm 600 / 800 €

154 ► Sellette

En bois, sculptée, patinée et dorée, à décor de chimère, tenant un blason.
Italie, XIX^e siècle.
92 x 55 x 26 cm 800 / 1 000 €

155 ► James PRADIER (1790-1852)

Paire de candélabres à sept bras de lumière en bronze patiné à décor de femmes à l'antique soutenant les bras de lumières, bases ajourées à têtes de bélier.
Signées, XIX^e siècle
H. : 71 cm 1 500 / 2 000 €

156 ► Tête de biche et de chamois

Sculptures en bois, sculpté, les yeux en sulfure.
XIX^e siècle
45 x 22 cm et 66 x 37 cm 1 500 / 1 800 €

157 ► L'office de la semaine sainte

Paris, Jacques Colombert 1740.
In 8 maroquin rouge aux armes de France, dos à nerfs multiples cases couvertes en placage de palissandre, acajou, violette, satiné, if. Les couvercles sont ornés pour certains de motifs géométriques
XIX^e siècle
16 x 44,5 x 28,5 cm 600 / 800 €

157 bis ► Curieuse boîte

De forme mouvementée en placage d'ébène de macassar laissant découvrir deux plateaux ornés de multiples cases couvertes en placage de palissandre, acajou, violette, satiné, if. Les couvercles sont ornés pour certains de motifs géométriques
XIX^e siècle
16 x 44,5 x 28,5 cm 600 / 800 €

158 ► Garniture de cheminée

Composée d'une paire de vases couverts, une pendule centrale surmontée d'un bronze figurant une jeune fille à la lecture d'après Mathurin Moreau.
H. de la sculpture avec socle : 72 cm
H. totale des cassolettes : 50 cm 800 / 1 200 €



160



161



162



163



164



165



166



167

160 ► Chevalet double face

En chêne, noyer et bois naturel, piètement à patins à roulettes, bagues de réglage en bronze.

Vers 1920-30.

H. maximale : 255 cm

Larg. : 52 cm

150 / 200 €

163 ► Suite de 4 miniatures

A vue ronde et ovale, dans un encadrement de velours.

XVIII^e siècle.

Dim. : 3,3 x 2,7 cm

Diam. de la miniature ronde : 4 cm

1 000 / 1 200 €

166 ► Paire d'appliques

En bronze doré et ciselé à deux bras de lumières à décor de fleurs et noeuds de ruban.

Fût à cannelures et rudentures.

Style Louis XVI

53 x 25 cm

300 / 500 €

161 ► Lampe bouillote

A deux bras de lumière en bronze argenté à décor ciselé de motifs stylisés.

Style Louis XVI. XIX^e siècle.

H. : 54,5 cm

100 / 150 €

164 ► Jacob HACHERT (1730-1807)

Jeune homme en grisaille de profil, 1796

Miniature sur ivoire, verre bombé et églomisé, monogrammé JH en bas à droite.

7,6 x 6 cm

200 / 300 €

167 ► Paire de bougeoirs

En bronze doré et ciselé à une lumière à décor d'une fleur et feuillages.

Fût en forme de vasque ornées de capridés.

Epoque Louis XVI

H. : 27 cm

800 / 1 000 €

162 ► Miniature à vue ovale

Figurant une élégante.

XIX^e siècle

Dans une boîte en écaille piquée d'or.

Diam. : 6,5 cm

550 / 600 €

165 ► Importante pipe à fourneau

En écume de mer à décor de tête d'ottoman au turban feuillagé.

XIX^e siècle.

L. : 80 cm

200 / 300 €

168 ► Ecole Française fin XIX^e siècle

Portrait d'une élégante au chapeau de paille

Miniature sur ivoire signée en bas à droite

8,5 x 10,5 cm

150 / 200 €



171 172 173 174 175 176



178



179

171 ► GALLE

Vase à long col, à décor de feuillages rouges, dégagé à l'acide sur fond blanc.

Signé
H. : 17 cm 200 / 300 €

174 ► GALLE

Petit vase à col évasé, à décor dégagé à l'acide, de fleurs rouges sur fond blanc.

Signé
H. : 16 cm 200 / 300 €

172 ► DAUM NANCY

Vase à décor polychrome de fleurs, de feuillages et fruits, dégagé à l'acide, sur fond multicolore.

Signé
H. : 12 cm 200 / 300 €

175 ► GALLE

Vase en verre blanc et nuancé, à décor dégagé à l'acide de fleurs et feuillages sur fond rouge.

Signé
H. : 25,5 cm 300 / 500 €

173 ► DAUM NANCY

Coupe à bords pincés, à décor de chardons, sur fond jaune et nuancé

Signé
Diam. : 15,5 cm 150 / 200 €

176 ► DAUM

Grand vase balustre à col ourlé en verre orange marbré à décor dégagé à l'acide de branchages de cerisier, signé.

40 x 25 cm 1 000 / 1 500 €

178 ► Jacques GREBER (1870-1936)

Rare vitrail en verre violine à décor en semi-relief de paysage lacustre vosgien dans un encadrement vert d'eau à monture d'étain.

Signé en bas à gauche et daté 1913.
53,5 x 55 cm 2 500 / 3 000 €

179 ► Important vase d'apparat

En faïence fine à décor en haut-relief d'une naïde entourée d'une nuée d'anges sur fond de paysage aquatique. Signée, riche monture en bronze ciselé et doré à décor de rocailles.

H. : 51 cm 600 / 1 000 €
Fin du XIX^e siècle.
(légère égrenure au col)



180

180 ► Raoul LARCHE (1860-1912)

Lampe Loie FULLER en bronze ciselé et doré, fonte d'édition ancienne de SIOT- DECOVILLE.

Signée

H. : 46 cm

15 000 / 20 000 €

181 ► Arthur DUPAGNE (1895-1961)

Jeune femme noire

Grande sculpture en terre cuite. Signée. Reposant sur un double socle en chêne et placage de palissandre.

H. sans socle : 93 cm. H. avec socle : 142 cm

6 000 / 8 000 €



181



182



183



184



185



186

182 ► VIARDOT (1830-1904)

Rare pendule en bois incrusté de nacre, bois teinté et palissandre à décor de rinceaux et papillons, fronton souligné d'un chien de fô, signé.

H. : 42 cm

2 500 / 3 000 €

183 ► Anne Marie PROFILLET (1898-1939)

Le grand faisan ou faisan Chinois

Sculpture en bronze à patine nuancée, fonte à la cire perdue de Susse, signée.

48 x 71 x 21 cm

184 ► ERTE (1892-1990)

Vase en bronze à patine polychrome à décor d'élégantes dans un intérieur, fonte d'édition justifiée 164/250 et datée 1985.

H. : 31 cm

1 400 / 1 600 €

185 ► Dimitri CHIPARUS (1886-1947)

La jeune écolière

Sculpture chrysléphantine en bronze à patine polychrome et ivoire, socle en onyx marbre, signée, fondeur Etling;

H. avec socle : 19,5 cm

1 500 / 2 000 €

186 ► Ary BITTER (1889-1973)

Faune et biches

Sculpture en bronze à patine nuancée fonte à la cire perdue de Susse signée, sur un socle en acajou à degrés.

Dim. avec le socle : 30 x 96 cm

1 800 / 2 000 €



187



188

187 ▶ Roger GODCHAUX (1878-1958)*Lionne aux aguets*

Sculpture en bronze à patine nuancée, fonte à la cire perdue de Susse, signée

H. : 20,5 cm

12 000 / 14 000 €

188 ▶ Roger GODCHAUX (1878-1958)*Lionne marchant*

Sculpture en bronze à patine brune nuancée.

Fonte à la cire perdue, signée

12 x 20,5 cm

5 000 / 7 000 €



189



190



191



192



193



194



194 bis



195

189 ▶ Emmanuel HANNAUX (1855-1934)

Tête casquée d'un jeune romain
Sculpture en bronze doré, fondeur Jollet et Cie, ancienne maison Colin. Signé, socle en marbre.
H. : 22 cm 300 / 400 €

190 ▶ Semer pour récolter

Sculpture en bronze à patine nuancée, signée sur la terrasse.
H. : 63,5 cm 500 / 700 €

191 ▶ Victor SEGOFFIN (1867-1935)

Portrait en bronze du Maréchal Foch
Bronze à patine brune signé
Base en marbre vert de mer.
H. sans socle : 20,5 cm 450 / 600 €
H. avec socle : 30,5 cm

192 ▶ Naum LVOVIC ARONSON (1872-1943)

Wagner
Sculpture en bronze à patine nuancée, fonte à la cire perdue (cachet du fondeur) signée
26,5 x 19 cm 1 500 / 2 000 €

193 ▶ Mathurin MOREAU (1822-1912)

La jeune moissonneuse
Sculpture en bronze, à patine brune, signée
Fonte d'édition ancienne
Base circulaire
H. : 62,5 cm 1 500 / 2 000 €

194 ▶ STANIER (?)

Jeune fermière endormie
Sculpture en bronze patiné, socle en marbre griotte.
H. : 50 cm 400 / 600 €

194 bis ▶ D'après Mathurin Moreau (1822-1912)

Femme à la gerbe de blé
Bronze patiné, signé
H. sans socle : 57 cm 500 / 700 €
H. avec socle : 65 cm

195 ▶ D'après Pierre JULIEN (1731-1804)

Jeune fille à la chèvre
Bronze à patine brune.
F. Barbedienne fondeur. cachet de réduction mécanique Colas.
H. : 69 cm 1 500 / 2 000 €



196

196 ► Henri WEIGELE (1858-1927)

Diane

Importante sculpture en marbre de carrare , signée, socle en marbre veiné.

76 x 52 cm

3 000 / 4 000 €

197 bis ► Henri WEIGELE (1858-1927)

Muse à la lyre

Importante sculpture en marbre blanc, signée sur la base Weigele, fin du XIX^e siècle.

H. : 70 cm

1 500 / 2 000 €

De nombreuses oeuvres de notre sculpteur sont conservées au Musée d'Orsay.



197 bis



197

197 ► F. SAUL (fin XIX^e, début XX^e siècle)

Allégorie de Zéphyr

Albâtre signé

(petits accidents)

H. : 77 cm

3 000 / 5 000 €



198

198 ► Albert-Ernest CARRIER-BELLEUSE (1824-1887)

Groupe en marbre sculpté figurant une allégorie de l'amour symbolisé par une jeune femme tenant deux colombes dans ses bras, une corne d'abondance à ses pieds, signé sur la base.

H. : 60,5 cm

1 500 / 2 000 €



199



200



201



202



202 bis

199 ▶ James PRADIER (1790-1852)

Phryné

Sculpture en bronze à patine nuancée

Fonte d'édition ancienne

H. : 66,5 cm

2 000 / 3 000 €

200 ▶ Jean Baptiste CARPEAUX (d'après)

Le pêcheur à la coquille

Sculpture en bronze à patine mordorée. Fonte d'édition ancienne à la cire perdue de Susse Frères à Paris. Signée.

H. : 34,5 cm

2 500 / 3 000 €

201 ▶ Emmanuel Fremiet (1824-1910)

Louis d'Orléans

Sculpture en bronze à patine dorée signée sur la terrasse.

Fonte d'édition ancienne, Barbedienne fondeur

81 (avec lance) x 36 x 14 cm

1 000 / 1 500 €

202 ▶ D'après Jean de Bologne

L'enlèvement des Sabines"

Sculpture en bronze patiné, socle en marbre vert (petits accidents et manques)

XIX^e siècle

57 x 56 x 29 cm

2 000 / 2 500 €

202 bis ▶ Pierre Jules MENE (1810-1879)

Valet de limier

Bronze à patine brune signée

H. : 47 cm

800 / 1 200 €



203 ► **Aimé Jules DALOU (1883-1902)**

Baigneuse s'essuyant le pied droit

Sculpture en bronze patiné

Fonte à la cire perdue de Susse signée sur la terrasse.

32 x 31 cm

20 000 / 30 000 €



204



205



206



207



208



204 ▶ Louis RICHE (1877-1949)

Les chats

Sculpture en bronze à patine nuancée, fonte d'édition ancienne, signée sur la terrasse.

16 x 41 cm

1 000 / 1 500 €

205 ▶ Giuseppe GAMBOGI (1862-1938)

Enfants au coquillage

Groupe en bronze argenté figurant deux enfants soutenant une coquille en onyx marbre.

Fonte d'édition ancienne signée sur la coquille et marque de fondeur Gorin. (?)

32 x 25 x 23 cm

450 / 600 €

206 ▶ P. QUINTIN (XIX-XX)

Deux pigeons en métal argenté reposant sur des socles en marbre veiné, signés (usure à l'argenterie)

H. : 36 et 34 cm

200 / 300 €

207 ▶ Clovis MASSON (1838-1913)

Taureau

Bronze à patine nuancée.

Signé et porte l'inscription des Beaux Arts.

31 x 46 cm

1 200 / 1 500 €

208 ▶ Antoine Louis BARYE (1796-1875)

Suite de quatre haut-reliefs en bronze à patine médaille.

- Chien à l'arrêt dans les roseaux. 10,5 x 15,5 cm

- Cerf dans les bois. 11 x 15 cm

- Aigle et serpent. 10,5 x 16 cm

- Aigle et chamois. 12,3 x 16 cm

500 / 600 €



209



210



211



212

209 ▶ Antoine-Louis BARYE (1796-1875)

Cavalier arabe chassant le lion

Bronze à patine brune, signé sur la terrasse.

38 x 36 cm

Provenance : Atelier Brame selon la tradition familiale

5 000 / 7 000 €

210 ▶ Antoine-Louis BARYE (1796-1875)

Napoléon à cheval

Sculpture en bronze à patine nuancée, fonte d'édition ancienne de Barbedienne.

Signée sur la Terrasse.

36 x 33 cm

8 000 / 10 000 €

211 ▶ René PARIS (1881-1970)

La jument coronation"

Sculpture en bronze patiné, fonte d'édition ancienne signée sur la terrasse.

Socle en marbre de mer vert.

Dimension avec le socle.

40,5 x 45 cm

6 000 / 7 000 €

212 ▶ Antoine-Louis BARYE (1796-1875)

Chimères aux ailes déployées

Paire de rarissimes et superbes sculptures en bronzes à patine brune nuancée. Signé

Posé sur une base à double doucine.

Epoque : vers 1875

Reproduite dans le catalogue de Richard et Poletti BARYE

Catalogue raisonné du sculpteur pages 465 - 465

12 x 7 cm

5 000 / 7 000 €



213



214



215



216



217



218

213 ► Cabinet

En placage de bois noir à motifs compartimentés, il découvre cinq tiroirs sur trois rangs en placage de palissandre souligné de motifs ondes.
XVII^e siècle.
(petits accidents, fentes et manques)
25 x 24 x 16 cm

300 / 500 €

214 ► Petit coffre

En fer forgé à décor peint de personnages dans des médaillons, serrure apparente à complication, présente un petit coffre intérieur.
XVI^e - XVII^e siècle
(usures au décor peint)
11 x 21,5 x 11 cm

200 / 300 €

215 ► Chope couverte

En étain à décor central d'aigles bicéphales sur fond de motif stylisés.
Datée 1624
Allemagne (?), XVII^e siècle.
H. : 24 cm

100 / 200 €

216 ► Benitier

En bronze doré et ciselé à décor d'amours. Motif central en émaux polychromes figurant une Vierge à l'enfant.
Style Louis XIV.
34 x 80 cm

300 / 400 €

217 ► Christ en argent (?)

Sur croix en placage d'écaille et bois noir.
Flandres, XVIII^e siècle.
61 x 23,5 cm
(petits accidents et manques)

200 / 400 €

218 ► Christ en ivoire sculpté

Fin du XVII^e siècle.
Encadrement en bois doré et sculpté de style Régence.
Dim. du christ : 33 x 26 cm
(restauration aux pieds)

800 / 1 200 €



219



220



221



222



223

219 ► La déposition du Christ

Sculpture en chêne
XVI^e siècle
41 x 42 cm

1 000 / 1 500€

220 ► Déposition du Christ

Sculpture en bois polychrome.
XVI^e siècle
Socle gainé de velours
Dim. sans le socle : 40 x 26 cm

700 / 1 200 €

221 ► Sainte famille à l'étable

Haut-relief en pierre sculptée, traces de polychromie.
XVII^e siècle.
(accidents et manques)
60 x 45 cm

1 500 / 2 000 €

222 ► Saint Roch

Sculpture d'applique en pierre polychrome
XVI^e siècle
(manque)
87 x 31 cm

1 000 / 2 000 €

223 ► Episodes de la vie d'un saint

Sculpture en chêne en haut-relief.
XVI^e-XVII^e siècle.
(petits accidents et manques)
60 x 37 cm

1 000 / 1 200 €



224



225



226



227



228



229



230



231

224 ▶ Sainte femme

Sculpture en bois polychrome, dos évidé.
XVI^e-XVII^e siècle.
(fentes, manques)
H. : 83 cm

600 / 800 €

225 ▶ Saint-Marc

Sculpture d'applique en bois sculpté polychrome. Base soulignée d'un blason.
XVII^e siècle.
(restaurations)
H. : 67 cm

600 / 800 €

226 ▶ Vierge Marie et Jésus

Paire de sculptures polychromes, bases à pans.
XVII^e siècle.
(petits accidents et manques)
H. : 30 cm et 31 cm

300 / 400 €

227 ▶ Saint Michel terrassant le dragon

Albâtre
Europe centrale (Prague?), XVII^e siècle (petites restaurations)
41 x 27 cm

1 700 / 2 000 €

228 ▶ Saint personnage en buste souligné de têtes d'anges

Sculpture d'applique en bois.
Allemagne (?) XVII^e siècle.
(vermiculé)
62 x 49 cm

700 / 1 000 €

229 ▶ Christ aux liens

Sculpture en bois polychrome.
Base à motifs feuillagés.
XVI^e siècle
(accident, manques et fentes)
H. : 71 cm

600 / 800 €

230 ▶ Saint-Roch

Sculpture en bois polychrome à réhauts dorés.
Espagne (?) XVII^e siècle.
(accidents et manques)
H. : 78 cm

800 / 1 200 €

231 ▶ Christ aux liens

Sculpture polychrome, base à pans à l'imitation du marbre. XVII^e siècle.
(petits accidents et manques)
H. : 56 cm

600 / 800 €



232



233



234



235



236



237

232 ► Saint Jean Baptiste

Sculpture en haut relief dans une niche encadrée de pilastres.

XVI^e siècle
60 x 44 x 14 cm

800 / 1 200 €

232 ► Saint Nicolas (?)

Sculpture en pierre.

XVI^e-XVII^e siècle.
H. : 55 cm

800 / 1 200 €

234 ► Putto aux ailes déployés

Tenant un drapé dans la main.

Importante sculpture en marbre sur une gaine cylindrique.

Italie, début XVIII^e siècle.
(accidents et restauration)

Dim. sculpture : 90 x 61 cm
H. totale : 164 cm

8 000 / 10 000 €

235 ► Sainte Véronique

En pierre calcaire portant le linceul du Christ (polychromie ancienne)

XVI^e siècle.
(petit manque)
H. : 60 cm

1 500 / 2 000 €

236 ► Vierge à l'enfant

Sculpture d'applique en pierre polychrome à réhauts dorés.

Fin XVII^e début XVIII^e siècle.
(manque la main droite de l'enfant Jésus)
Restauration
H. : 81 cm

600 / 800 €

237 ► Chimère

Sculpture en pierre

Base à pans.

Usures et restaurations
50 x 45 cm

200 / 300 €



238



239



240



241



242



242 bis



243

238 ► Paire d'anges en termes

En noyer sculpté en haut relief, à motifs feuillagés, les têtes timbrées de chapiteaux ioniques
XVII^e siècle
149 x 27 x 22 cm 2 000 / 2 200 €

239 ► Importante paire de pique-cierges

En bronze patiné à fûts torsadés et feuillagés. Piètement tripode à bustes d'enfants et enroulements.
XVII^e siècle;
H. : 77 cm 1 500 / 1 800 €

240 ► Berger (?) en prière

Sculpture avec traces de polychromie.
XVII^e siècle.
H. : 51 cm 500 / 800 €

241 ► Christ en ivoire sculpté

XIX^e siècle
(petites restaurations à la couronne d'épines)
Christ : 43 x 33 cm
Cadre : 95 x 58 cm 3 000 / 4 000 €

242 ► Important Christ en ivoire sculpté

Croix en bois naturel et base mouvementée, ornée de motifs rocailles.
Provenance: Selon la tradition familiale Abbaye de Saint Winocq.
(Restaurations)
Dim. totales : 112 x 40 cm 2 000 / 3 000 €

243 ► Meuble à hauteur d'appui

En placage de bois noirci, à pans coupés.
Ouvrant à trois portes et trois tiroirs. Les portes laissent découvrir 5 tiroirs de chaque côté et 9 tiroirs en façade en bois de loupe. Pose sur six pieds miches.
Allemagne XVII^e siècle.
92 x 105 x 46 cm 1 000 / 1 200 €

242 bis ► Docteur de la loi (?) à la lecture

Sculpture en pierre
XVI^e siècle
(petits accidents et manques)
37 x 39 x 18 cm 1 000 / 1 200 €



245



246

245 ► Cabinet

En bois noirci et écaïlle rouge, ouvrant à huit tiroirs et une porte en façade.
 La porte, ornée de colonnes, de chaque côté, encadre une statue en bronze en semi ronde bosse, figurant Athéna.
 Elle laisse découvrir six tiroirs, en dissimulant 10 en bois de placage.
 Les deux tiroirs du bas, laissent découvrir un casier et un emplacement secret.
 Les côtés sont en bois d'amarante plaqué et bois noirci.
 La galerie, ajourée est en bronze et représente des motifs stylisés.
 Pose sur six pieds en griffe.
 XVII^e siècle.
 Posé sur un piétement postérieur en bois de placage à pieds tournés.
 93 x 124 x 39 cm

6 500 / 7 000 €

246 ► Beau cabinet

En placage d'ébène à décor en semi-relief de scènes mythologiques et allégoriques aux écoinçons. Il ouvre à deux vantaux qui dissimulent 13 tiroirs et un vantail central qui découvre quatre tiroirs en placage de palissandre.
 Epoque Louis XIII (fentes)
 Piétement torsadé et entretoisé ouvrant à deux tiroirs d'époque postérieure.
 Dim totale: 173 x 115 x 42 cm

5 000 / 6 000 €



247 248



249



250



251



252



253



254



255



256

247 ► Deux angelots

En bois sculpté et polychromés aux ailes déployées, en semi-relief.
XVIII^e siècle
(accidents et manque une aile)
H. : 58 cm

1 200 / 1 400 €

248 ► Sculpture acéphale

En bois sculpté polychrome à décor de rinceaux or sur fond vert.
Espagne XVIII^e siècle.
(accidents et manques)
H. : 49 cm

200 / 300 €

249 ► Mendiant

Sculpture en chêne.
XVIII^e siècle.
(petite restauration à la base, manques et fentes)
H. : 77 cm

500 / 700 €

250 ► Christ rédempteur

Sculpture en chêne laqué en haut-relief sur fond d'enroulements feuillagés.
XVII^e siècle.
43 x 39 cm

300 / 500 €

251 ► Déposition de croix

Sculpture en chêne, base à pans.
XVI^e-XVII^e siècle.
34,5 x 21 cm

500 / 800 €

252 ► Le baptême du Christ

Bas relief en chêne
XVI^e siècle
(percé, élément de meuble ?)
59 x 42 cm

150 / 200 €

253 ► Eve

Sujet en ivoire sculpté
Première moitié du XX^e siècle
H. : 14,5 cm

150 / 200 €

254 ► Eve couronnée

Sujet en ivoire sculpté
Fin du XIX^e, début du XX^e siècle
H. : 20,5 cm
Accidents

200 / 300 €

255 ► DIEPPE?

Gentilhomme
Sujet en ivoire sculpté
XIX^e siècle
Fente
H. : 16 cm

200 / 300 €

256 ► Miroir

En bois sculpté et doré, à décor en entourage de motifs feuillagés et motifs rocailles.
Italie, début du XVIII^e siècle.
Manques
70 x 57 cm

300 / 500 €



260



261



264



262



263



265



266

260 ▶ Ecole Flamande du XVII^e siècle, entourage de Frans FRANCKEN

Christ à la colonne
Cuivre
22,5 x 17,5 cm

600 / 700 €

261 ▶ Ecole anversoise vers 1630

La crucifixion
Panneau de chêne deux planches
83 x 47 cm
(soulèvements)

800 / 1 000 €

262 ▶ Ecole italienne du XVIII^e siècle

Saint Pierre
Toile, fragment agrandi.
46,5 x 32,5 cm

300 / 500 €

263 ▶ Ecole FLAMANDE vers 1620

Saint Laurent en prière
Cuivre
22 x 17 cm

400 / 600 €

264 ▶ Ecole italienne du XVII^e siècle

St Jean Baptiste et ange dans un paysage.
Toile
(usures)
124 x 65 cm

1 500 / 1 800 €

265 ▶ Ecole flamande du XVII^e siècle, suiveur de Antoine Van DYCK

Vierge à l'enfant
Toile.
64 x 53 cm
(accidents et restaurations)

300 / 500 €

266 ▶ Ecole Italienne fin XVII^e siècle, suiveur de Guido Reni

Vierge à l'enfant
Toile
43 x 55 cm

1 000 / 1 200 €



268



269



270



271



268 ▶ Ecole flamande du XVII^e siècle

Musiciens dans un intérieur

Toile

41 x 33 cm

1 500 / 2 000 €

269 ▶ Ecole du XVII^e siècle suiveur de RIBERA

Portrait à mi-buste de Saint André

Toile marouflée sur panneau (fragment)

83,5 x 65 cm

Accidents, usures

Ancienne Collection Langlard, selon une étiquette.

3 000 / 5 000 €

270 ▶ Ecole de la fin du XVII^e début du XVIII^e siècle

Christ en croix

Gouache sur velin.

26 x 19 cm

(petits manques)

200 / 300 €

271 ▶ Ecole hollandaise du XVII^e siècle, suiveur de Quiringh Gerritsz BREKELENKAM

La fileuse et le cordonnier.

Paire de toiles

44 x 32 cm

Restaurations

2 000 / 2 500 €



272



273



274

272 ► Ecole flamande du XVIII^e siècle,
siveur de David Teniers

Le repas à l'auberge

Toile monogrammée en haut à gauche et datée 1652.

119 x 146 cm

5 000 / 8 000 €

273 ► Ecole flamande du XVI^e siècle,
siveur de Marinus van REYMERSWAELE

Saint Jérôme

Panneau de chêne, une planche non parquetée

35 x 26,5 cm

1 500 / 2 000 €

274 ► Ecole flamande du XVII^e siècle,
siveur de Rubens

L'adoration des mages

Panneau parqueté.

64,5 x 50 cm

1 000 / 2 000 €



275



276



277



278



279



280

275 ► Ecole ITALIENNE vers 1750

Navires près des rochers

Toile

46 x 61,5 cm

Restaurations

800 / 1 000 €

276 ► Ecole Flamande du vers 1700

Pêcheur dans un paysage au moulin

Panneau

31 x 39,5 cm

1 200 / 1 500 €

277 ► Ecole Italienne du début du XIX^e siècle, entourage de Giuseppe PALIZZI

Berger et son troupeau

Toile

29 x 39 cm

800 / 1 200 €

278 ► Ecole Italienne du XVIII^e siècle, dans le goût de Philips WOUWERMAN

Scène de campement

Toile

64 x 87 cm

600 / 800 €

279 ► Ecole Hollandaise du XVIII^e siècle

Paysage au pêcheur

Panneau de chêne, une planche, non parqueté

34 x 40,5 cm

1 500 / 2 000 €

Provenance : Vente de l'Abbé Dufouleur, Paris, Hôtel Drouot, 13-16 février 1856, n° 138 (selon des étiquettes collées au revers du panneau) (Huysmans de Breda).

280 ► Ecole anglaise début XIX^e siècle

Vue de Rome imaginaire

Métal

51 x 60 cm

2 000 / 3 000 €



281



282



283

281 ► Attribué à Mathias Withoos
(1627-1703)

Paysage au martin-pêcheur, fleurs, papillons, lézards et crapaud.

Toile

79 x 103,5 cm

13 000 / 15 000 €

282 ► Dirck WIJNTRACK et
Joris Van der HAAGEN (1615-1678)

Paysage aux oiseaux aquatiques

Toile signée des deux noms en bas au milieu.

(restauration)

150 x 145 cm

5 000 / 8 000 €

283 ► Ecole hollandaise du XVII^e siècle,
entourage de Jakob Isaacs van
RUISDAEL (1628-1682)

Paysage à la cascade

Toile

Monogrammée en bas à droite « JR »

61 x 58 cm

10 000 / 12 000 €



289



290



291



292



293

289 ▶ Ecole italienne fin du XVII^e ou début XVIII^e siècle

Bellerophon terrassant le dragon
Toile.
105 x 72 cm

300 / 600 €

(accidents et restaurations)

290 ▶ Ecole du XIX^e siècle

Scènes d'intérieur
Deux panneaux en pendant
26 x 19 cm

450 / 600 €

291 ▶ Attribué à Dirk van BERGEN (1649-1700)

Scène pastorale
Cuivre parqué

32 x 23,5 cm

300 / 500 €

Traces de signature sur le rocher au milieu Berghen f. ?
Restaurations

292 ▶ Ecole allemande du XIX^e siècle, suiveur de Januarius ZICK

Scène de taverne
Toile
27 x 22 cm

200 / 400 €

293 ▶ Ecole flamande du XVII^e siècle

Nature morte au gibier
Toile
31 x 20 cm

2 200 / 2 500 €



294



295



296

294 ► Peter van de Velden (1634-1687)

Marine

Toile signée en bas au centre « P. Van de Velden »

35 x 53 cm

3 000 / 4 000 €

295 ► Attribué à Gaspard Peter Verbrugghen

(1664-1730)

Bouquet de fleurs sur un entablement

Toile

67 x 53 cm

3 000 / 4 000 €

296 ► Ecole flamande du XVIII^e siècle,

suiveur de Cornelis de HEEM

Nature morte aux fruits, maïs, noeuds et rubans

45 x 35 cm

(usures et restauration)

400 / 600 €



297

298



299

300

297 ▶ Ecole Française fin XVIII^e siècle

Portrait d'un élégant avec la devise "post victoran remanet deus"

Portrait d'une élégante avec la devise "Quid Vita sine Victoria"

Paire de toiles

58,5 x 46 cm

400 / 500 €

298 ▶ Jean Baptiste LEFEVRE (actif au XVIII^e siècle)

Portrait d'une dame de qualité en habits de fourrure

Pastel sur toile signé en bas à gauche, daté 17?

63,5 x 42 cm

1 500 / 2 000 €

**299 ▶ Jeune femme à la mandoline et
Jeune femme à la lecture**

Paire de gravures en couleur dédicassées à M. H.

D'après un modèle de Jean-Baptiste HUET et gravé par DEMARTEAU

Dans un encadrement de bois doré XVIII^{ème}.

33,5 x 26 cm

500 / 600 €

300 ▶ Ecole du XVIII^e siècle

Couple dans la forêt

Sur sa toile et son châssis d'origines

46,5 x 37,5 cm

Accidents

400 / 600 €



304



305



306



307



304 ▶ Ecole ANGLAISE du début du XVIII^e siècle

Portrait d'un gentilhomme à l'habit brun

Sur sa toile d'origine

82,5 x 64 cm

Armoiries en haut à droite apocryphes

400 / 600 €

305 ▶ Ecole Française du XVIII^e siècle

Portrait d'un élégant à la lettre et d'une élégante aux fleurs.

Paire de toiles (usures)

83 x 66 cm

2 500 / 3 000 €

306 ▶ Ecole Russe du XVIII^e siècle, suiveur de Ivan VIFHNYAKOV

Portrait d'Elizabeth de Russie

Toile.

84,5 x 65 cm

(petites restaurations)

Reprise du portrait de la galerie TRETIAKOV

600 / 800 €

307 ▶ Ecole française du XVIII^e siècle

Portrait d'un homme et d'une dame de qualité

Paire de toiles marouflées sur carton.

29 x 23 cm

(restaurations)

600 / 800 €



308

309



310

311



311 bis

312

308 ▶ Nicolas Antoine TAUNAY (1755-1830)

L'agneau chéri

Panneau préparé

21 x 21 cm

3 000 / 4 000 €

Provenance : Vente anonyme, Paris, Galerie Charpentier (Maître Baudouin), 25 juin 1937, n° 36 (rond, 19,5 cm ; 2 600 F).

Bibliographie : C. Lebrun Jouve, Nicolas-Antoine Taunay (1755-1830), Paris, 2003, n° P.73, reproduit.

Jean Louis Demarne peint le même sujet au Salon de 1806, n° 143 : la protection de l'agneau par la mère et son enfant.

309 ▶ Ecole française de la fin du XVIII^e

siècle, début du XIX^e siècle

Scène galante sur fond de paysage

Toile.

82 x 117 cm

(restaurations)

400 / 600 €

310 ▶ Ecole française du XVIII^e siècle

Jeune femme en extase

Pastel, dans un joli cadre en bois stuqué

52 x 61 cm

600 / 800 €

311 ▶ Ecole du XIX^e siècle

Lièvre et oiseaux dans un paysage

Toile

119 x 100 cm

2 000 / 2 500 €

311 bis ▶ Ecole Hollandaise du XIX^e siècle

La marchande d'oeufs

Panneau

19 x 17 cm

200 / 300 €

312 ▶ Ecole française du XVIII^e siècle

Le repos de Diane

Toile

Petite restauration

53 x 64 cm

500 / 700 €

313 ▶ J.E GATTEAUX (?) (XIX^e)

Etude de nu masculin

Dessins sur papier.

A vue : 39,5 x 54 cm

200 / 300 €

313 bis ▶ Ecole italienne du XVII^e siècle

Portrait d'éclésiastique

Toile

Restaurations

57 x 73 cm

600 / 800 €



314



315



316



317



318 319



314 ► DESGRANGES (Ecole du XIX^e siècle)

La promenade en barque

Huile sur toile signée en bas à droite.

52 x 64 cm

600 / 800 €

315 ► Ecole FRANCAISE vers 1840

Campement militaire

Panneau de chêne, deux planches, non parqueté

40,5 x 52 cm

1 000 / 1 500 €

316 ► Henri JOURDAIN (Ecole du XIX^e)

Péniches sur le canal

Huile sur toile signée en bas à gauche.

A vue : 27 x 34 cm

300 / 500 €

317 ► Anton DOLL (1826-1887)

Scène de pêche l'hiver

Huile sur toile signée en bas à gauche et située Munich

Réentoilage

62 x 108 cm

3 000 / 4 000 €

Très joli cadre en bois sculpté

318 ► OUPHENS (?)

Les maquignons pendant le marché aux chevaux, 1904

Huile sur toile signée en bas à droite et datée.

(accident)

61,5 x 79,5 cm

200 / 300 €

319 ► CHAURAND-NAURAC Jean Raoul

(1878-1948)

La calèche au chien

Encre et lavis sur papier signée en bas à droite.

A vue : 28 x 42 cm

100 / 150 €



320



321



322



323

320 ► Delphin ENJOLRAS (1857-1945)

Jeune femme à la lecture

Pastel signé en bas à gauche et daté indistinctement.

A vue: 53,5 x 36,5 cm

(encadrement d'origine)

3 500 / 4 000 €

321 ► Ecole française vers 1820-1830

Portrait de Jeanne d'Arc

Huile sur toile

(petites restaurations)

56 x 46 cm

300 / 500 €

322 ► Attribué à Jean-Baptiste CARPEAUX (1827-1875)

Tête d'homme

Huile sur toile marouflée

Envoi au dos à « M.L., souvenir d'amitié et de reconnaissance, Clément Carpeaux »

36 x 27 cm

1 000 / 1 500 €

Louise Clément-Carpeaux, fille de Jean-Baptiste Carpeaux, est l'auteur d'une monographie sur la vie et l'œuvre de son père.

323 ► FERDINAND ROYBET (1840-1920)

Portrait d'une fillette

Huile sur panneau, signée en haut à droite.

48 x 32,5 cm

3 000 / 4 000 €



324



325



326

**324 ► Entourage de Claude Marie
DUBUFE (1790-1864)**

Jeune femme au turban
Huile sur toile
(infimes restaurations)
49 x 59 cm

1 500 / 2 000 €

325 ► Edouard Frédéric RICHTER (1844-1913)

Espagnole à l'éventail
Huile sur toile, signée en bas à gauche.
116 x 63 cm

800 / 1 200 €

326 ► Stéphane LEROY (1877-?)

Nu endormi à la corbeille de fleurs, 1905
Huile sur toile signée en bas à gauche et datée.
147 x 85 cm

3 500 / 4 500 €



327



328



329



330



331 332



327 ► Eugène DESHAYES (1862-1939)

Paysage normand?

Huile sur panneau signée en bas à gauche (rayures)

64,5 x 99 cm

1 800 / 2 000 €

328 ► TOLON (Actif à la fin du XIX^e début du XX^e siècle)

Les Martigues

Huile sur toile, signée en bas à gauche et située « Martigues Provence »

56 x 92 cm

800 / 1 200 €

329 ► Mathurin JANSSAUD (1857-1940)

Au Jardin du Luxembourg

Pastel, signé en bas à droite et situé au dos

20 x 30 cm

800 / 1 200 €

330 ► Mathurin JANSSAUD (1857-1940)

Au Parc Monceau

Pastel, signé en bas à droite et situé au dos

33 x 41 cm

1 000 / 1 500 €

331 ► Mathurin JANSSAUD (1857-1940)

Concarneau, le Petit Marché

Pastel, signé en bas à droite et situé au dos

45 x 58 cm

2 000 / 3 000 €

332 ► Louis BRAQUAVAL (1854-1919)

La Digue à Saint-Valery-sur-Somme

Huile sur toile, signée en bas à gauche et située au dos

33 x 41,5 cm

1 500 / 2 000 €



333 ▶ Eugène GALIEN-LALOUÉ (1854-1941)

La Rue Mouffetard

Gouache sur papier, signée en bas à gauche et située au dos
19 x 31,5 cm

Dans son encadrement d'origine.

Expert Noé WILLER - mail : art.conseil.w@wanadoo.fr

Cette oeuvre figure dans les archives de l'artiste par M. Noé Willer.



337



338



339



340



341



342



343



344



345

337 ► EDOUARD DE JANS (1855-1919)

Vieillard au bâton

Huile sur toile signée en bas à gauche, située Rome et datée 1882.

30 x 21 cm

200 / 400 €

338 ► Ecole française du XIX^e siècle

Portrait de jeune femme

Pastel à vue ovale

63 x 52 cm

500 / 700 €

339 ► HENRI LUYTENS (1859-1945)

Portrait de fillette à la coiffe

Huile sur panneau signée en bas à droite.

35,5 x 25 cm

100 / 150 €

340 ► Bernard BORIONE (1865-?)

Peintre et son modèle dans un intérieur, 1908.

Aquarelle signée en bas à droite datée et située Paris.

A vue : 51 x 38 cm

1 200 / 1 400 €

(encadrement d'origine)

341 ► LOUIS LAMPE (XIX^e-XX^e)

Jeunes femmes dans un intérieur

Huile sur panneau d'acajou signé en bas à gauche.

57 x 47,5 cm

300 / 500 €

342 ► Henri PASQUIER (XIX-XX)

Le chant, 1905

Pastel sur papier signée en bas à gauche et daté

55 x 43 cm

300 / 500 €

Natif de Blois, cet élève à l'Ecole Nationale des Beaux Arts se fit surtout reconnaître comme architecte.

343 ► Ecole française du XIX^e siècle

Scène d'intérieur avec jeune servante, enfants, chiens et personnages

Huile sur panneau.

46 x 37 cm

200 / 300 €

344 ► HENRI LOGELAIN (1889-1968)

Portrait de femme de profil

Huile sur toile signée en bas à gauche

72 x 60,5 cm

300 / 500 €

345 ► Fortin (actif au XIX^e siècle)

Nature morte au bouquet de fleurs

Huile sur toile signée en bas à gauche.

65 x 54,5 cm

900 / 1 100 €



346



347



348



349



350



351



352

346 ► Godefroy de HAGEMANN (1820-1877)

Aux bon vins

Huile sur toile signée en bas à droite.

40 x 31,5 cm

1 000 / 1 500 €

347 ► Henri Harpignies (1819-1916)

Paysage à l'arbre

Encre et lavis d'encre sur papier.

A vue : 13,4 x 9,3 cm

150 / 400 €

348 ► TRISTAN LACROIX (1849-1914)

Cerf dans un paysage de neige

Huile sur toile signée en bas à droite. Datée 1891.

97 x 79 cm

1 000 / 1 500 €

Important cadre en bois doré et stucé.
(infime manque de peinture)

349 ► EUGENE VILLON (1879-1951)

Vue de la rue Nationale à Lille au fond la Chambre de Commerce, 1944

Aquarelle gouachée signée en bas à droite et datée.

On y joint le dessin original au crayon.

18 x 24,5 cm

400 / 600 €

350 ► FRANCK BOGGS (1855-1926)

La porte Auguste à Nîmes

Aquarelle et crayon.

Signé en bas à droite (rétréci)

36,5 x 44,5 cm

1 000 / 1 500 €

351 ► Eugène Galien-Laloue (1854-1941)

Paysage animé au cours d'eau

Gouache sur papier, signée en bas à gauche.

15 x 23,5 cm

800 / 1 200 €

Expert Noë WILLER - mail : art.conseil.w@wanadoo.fr
Cette œuvre figure dans les archives de l'artiste par Mr. Noé Willer.

352 ► Ecole de Barbizon, entourage

d'Emmanuel LANSYER

Paysage aux grands arbres, circa 1880

Huile sur toile non signée

43 x 65 cm

300 / 400 €

Accidents et reprises.



353



354



355



356



357



**353 ► Ecole Française XIX^e siècle
d'après Rosa Bonheur**

Scène de labour

Huile sur toile

(petites restaurations et une petite déchirure)

133 x 260 cm

1 000 / 1 200 €

354 ► Rémy Cogghe (1854 -1935)

Rue d'une ville du Nord

Huile sur toile, signée en bas à gauche.

46,5 x 35 cm

600 / 800 €

355 ► Charles Henry BIZZARD (1887-1954)

Rue Sainte Catherine

Huile sur panneau (encadrée), signée en bas à gauche.

44,5 x 36,5 cm

400 / 600 €

356 ► Eugène CHIGOT (1860-1923)

Le grand Trianon

Huile sur toile signée en bas à droite

53,5 x 65 cm

800 / 1 200 €

357 ► NOISEY (XIX)

Scène de basse-cours

Paire d'huiles sur panneau signées en bas à droite

25 x 38 cm

300 / 500 €

358 ► EUGENE SURINX (1850-1936)

Le ramasseur de fagots

Huile sur toile signée en bas à droite.

43,5 x 69 cm

400 / 600 €

(restaurations)

359 ► Ecole du XX^e siècle

Femmes nues sur le rivage

Huile sur toile

46 x 65 cm

600 / 800 €



361



362



363



364



365

361 ► Charles Euphrasie KUWASSEG (Fils) (1838-1904)

Bord de mer animé, 1865
Huile sur toile signée en bas à droite (rentoilage)
62 x 90 cm

6 000 / 8 000 €

362 ► Leopold SCHOUCHEN (1855-1935)

Navire arrivant au port
Huile sur toile signée en bas à droite.
31,5 x 44 cm

500 / 600 €

363 ► Arsène Chabanian (1864-1949)

Clair de lune à Bandol
Huile sur toile, signée en bas à gauche
54 x 65 cm
Petit accident

500 / 700 €

364 ► LUIGI LOIR (1845-1916)

Vue de Paris animée le soir
Huile sur toile signée en bas à gauche
36 x 66 cm

800 / 1 200 €

365 ► Victor DUPRÉ (1816-1879)

Vaches près d'une mare
Huile sur toile signée en bas à gauche
33 x 46 cm
Beau cadre en bois stuqué doré.

1 000 / 1 500 €

366 ► Paul ABRAM (1854-1924/25)

Souvenir d'exil
Deux aquarelles et crayon sur papier
L'un signé en haut à droite, daté 1912
L'autre signé en haut à gauche et daté 1918
Rousseurs
54 x 36 cm et 54 x 36,5 cm

300 / 500 €

368 ► André LARTIGUE (1924-1993)

Jusqu'au bout des ongles
Huile sur toile signée en haut droite.
65 x 50 cm

100 / 200 €



369



370



371



371 bis



371



372



373

369 ► Olivier PICHAT (1825-1912)

Jeune bédouin et son âne, 1887

Aquarelle et gouache, signée en bas à gauche, située Jérusalem et datée.

(petites rousseurs)

A vue : 44,5 x 33,5 cm

100 / 200 €

370 ► MERIO AMEGLIO (1897-1970)

Paysages du sud

Paire d'huiles sur panneaux, signées en bas à gauche

22 x 27 cm

200 / 300 €

371 ► Jules René HERVE (1887-1981)

Les grandes soeurs

Paire d'huiles sur toile signées en bas à gauche et à droite

22 x 27 cm

600 / 800 €

371 bis ► Attribué à Eugène CHIGOT

(1860-1923)

Pont au soleil couchant

Huile sur panneau

92 x 55 cm

200 / 300 €

372 ► Louis Auguste LECONTE de

ROUJOU (1819-1902)

Huile sur toile signée en bas à droite

(rentoilage)

45 x 90 cm

3 000 / 3 500 €

373 ► VERMOT (école française vers 1920)

Intérieur de palais oriental animé

Huile sur toile signée en bas à droite.

(restaurations)

60 x 82 cm

200 / 300 €



374



375



376



377



378



379

374 ► Ecole belge du XIX^e siècle

Le loup

Huile sur acajou.
23 x 31,5 cm

200 / 300 €

375 ► Ecole française du XIX^e siècle

Les deux chiens de chasse

Huile sur Panneau signée Lievin en bas à droite
21 x 34 cm

700 / 800 €

376 ► CHARLES KVAPIL (1884-1957)

Vue de village au ruisseau

Huile sur toile, signée en bas à droite et datée 1928.
60 x 73 cm

500 / 800 €

377 ► Louis Marie DESIRE-LUCAS (1869-1949)

Vue des hauteurs de Pouldavid

Huile sur toile signée sur le chassis.
60 x 74 cm

1 000 / 1 500 €

378 ► Julien TAVERNIER (1879-?)

Femme en buste nue

Huile sur toile signée en bas à gauche
55 x 65 cm

600 / 800 €

379 ► Emile-Antoine COULON (1868-1937)

Le baiser de Judas, 1896

Gouache à réhauts dorés, signée, titrée et datée.
(infimes manques)
16 x 10,5 cm

100 / 150 €



380



381



382



383



384



385



386

380 ► REMY COGGHE (1854-1935)

Nature morte aux oiseaux

Huile sur panneau, signée en bas à droite.

40 x 31 cm

800 / 1 200 €

381 ► Paul Marie Urtin (1874-1962)

Intérieur à la méridienne

Huile sur panneau, signée en bas à droite

46,5 x 37,5 cm

600 / 800 €

382 ► EUGENE DE MONISTROL (XIX)

Allégorie de l'amour.

Dessin au crayon noir à réhauts de craie sur papier, signé en bas à gauche.

40 x 32,5 cm

200 / 300 €

383 ► GEORG SCHMITZ (1851-1917)

Personnage dans une allée et moulin, 1881

Huile sur toile signée en bas à droite.

40,5 x 64 cm

600 / 800 €

(rentoilage)

384 ► Marcel FEGUIDE (1888-1968)

Scène religieuse

Pastel sur carton signé en bas à droite

50 x 63,5 cm à vue

600 / 800 €

Petites déchirures en marge

385 ► Henri Edmond Cross (1856-1910)

Rivage et bateaux

Crayon de couleurs sur papier

10 x 17 cm

400 / 600 €

385 bis ► L. FONTAINE (XX^e)

Chaumières et campagne

Huile sur panneau signée en bas à droite et située Anvers.

40 x 51 cm

200 / 300 €

386 ► Henri Edmond Cross (1856-1910)

Etude d'hommes

Crayon sur papier

10 x 17 cm

200 / 400 €

386 bis ► LEONID BOURGES (1838-1909)

Nature morte aux gibiers

Huile sur toile signée en bas à gauche

55,5 x 46 cm

500 / 700 €



387 ▶ Louis TOFFOLI (1907-1999)

Le Bivouac, 1964

Huile sur toile, signée en bas à droite, titrée sur le revers, porte le numéro sur toile 3777.
117,5 x 158,5 cm

Exposition : Paris, Galerie Roger Dulac, « Toffoli - Le Mexique », 1965.

Bibliographie :

A. Lanoux, « Toffoli ou le secret du bleu, éd. Vision sur les Arts, 1971, reproduit.
J. Pelissier, Catalogue Raisonné de l'Œuvre Peint, Association des Amis de Louis Toffoli, 199, Tome 2, reproduit
sous le n° 2312 p. 183.



390



391



392



393

390 ► Commode

Dite mazarine à façade arbalète en bois de placage d'olivier et de palissandre.
Ouvre à trois tiroirs sur trois rangées.
Plateau bois à décor de motifs stylisés.
Ornementation de bronze doré et ciselé.
Pose sur quatre pieds.
Epoque Louis XIV
84 x 120 x 66 cm

6 500 / 7 000 €

391 ► Console

De forme mouvementée en bois sculpté laqué bleu à réhaut doré à décor ajouré de rocailles et fleurettes.
Plateau de marbre mouvementé
Italie, XVIII^e siècle
90 x 101 x 56 cm

2 500 / 2 800 €

392 ► Trois fauteuils

En bois doré mouluré et sculpté à dossier violonné à décor de fleurettes et acanthes, accotoirs à manchettes à console mouvementée. Ceinture à décor de branchages fleuris. Piètement galbé à terminaisons de roulettes.
Garniture de tapisserie au point à décor de bouquets fleuris.
Ancien travail de style Louis XV.
99 x 60 x 57 cm
(accidents, manque des roulettes)

800 / 1 200 €

393 ► Commode

En placage de satiné marqueté en frise dans des encadrements de filets de bois clair et bois teinté sur fond de palissandre et d'amarante, ouvre à 3 tiroirs en façade, pieds galbés, plateau de marbre gris veiné (restauré).
Estampillée Deloosse, reçu maitre en mars 1767
Epoque Louis XVI.
83 x 64 x 44 cm

4 000 / 6 000 €



394



395



394 ► Commode

En bois de placage, ouvrant à 2 tiroirs sans traverse à décor d'une marqueterie aux attributs de musique dans un encadrement de filet à la grecque. Montants à côtes plates à cannelures.

Pose sur 4 pieds galbés.

Dessus de marbre. Ornementation en bronze doré et ciselé.

Estampillée de Jacques Pierre Letellier, reçu maitre le 16 décembre 1767

Epoque Transition Louis XV - Louis XVI

83 x 98 x 49,5 cm

7 000 / 9 000 €

395 ► Rare paire de consoles d'angle

En bois sculpté et doré à décor ajouré de frises d'entrelacs et guirlandes de feuilles de laurier, posent sur 2 pieds fuselés à cannelures rudentées agrémentées d'asperges, réunis par une entretoise, souligné d'un vase balustre, plateau de marbre veiné.

Epoque Louis XVI

96 x 85 x 44 cm

6 000 / 7 000 €



396



397



398



399



400



401

396 ► Table de salon

En bois de placage, marqueté en feuilles dans des encadrements.

Ouvre à trois tiroirs en façade.

Plateau en partie en cuvette. Pose sur quatre pieds galbés.

Ornements de bronze ciselé et doré.

Epoque Louis XV

Porte une estampille de Nicolas Petit.

78 x 47 x 28 cm

600 / 800 €

397 ► Commode

En bois de placage ouvrant à 3 tiroirs ornés de filet. Montants à côtes droites.

Pose sur 4 pieds.

Dessus en marbre.

Ornée de bronze doré et ciselé.

Epoque transition Louis XV - Louis XVI

81 x 60,5 x 35 cm

1 800 / 2 000 €

398 ► Bureau

Galbé toutes faces en bois de placage ouvrant par cinq tiroirs et deux tablettes. Pose sur quatre pieds galbés. Garniture en bronze ciselé et dorée à décor de motifs rocailles.

Plateau gainé de cuir cerné d'une lingotière.

Epoque Louis XV

(accidents, restauration et manque au placage)

77 x 120 x 61 cm

800 / 1 000 €

399 ► Cinq fauteuils

A dossiers dit en médaillons, en bois rechampi et sculpté. Crosses d'accotoirs cannelées. Posent sur quatre pieds fuselés et rudentés.

Un estampillé de Jean Baptiste Lebas, reçu maître le 29 juillet 1756.

Epoque Louis XVI

Garniture de velours rouge usée.

89 x 58 cm

92 x 60 cm

800 / 1 200 €

400 ► Poudreuse

En placage d'amarante marqueté de bois clair, ouvre à un abattant qui dissimule deux casiers, un tiroir en façade, deux tiroirs simulés, pose sur de hauts pied fuselés et cannelés à terminaison de sabots de bronze et roulettes.

Epoque Louis XVI.

74 x 81 x 45 cm

300 / 500 €

401 ► Commode

En placage de bois de rose marqueté en ailes de papillons dans des encadrements de filets et grecques, montants à pans coupés à cannelures simulées.

Ouvre à deux tiroirs, pose sur de hauts pieds galbés, plateau de marbre veiné gris.

Epoque transition, Louis XV-Louis XVI

Accidents

84 x 99 x 51 cm

1 500 / 2 000 €



402



402 bis



403



403 bis



404



405



407

402 ► Paire de fauteuils à dossier plat

En acajou et placage d'acajou, accotoirs à l'imitation de cornes d'abondance, ceinture cintrée, piètement à l'étrusque.

Estampillés Loret.

Epoque Empire.

97 x 55 cm

2 000 / 2 500 €

402 bis ► Fauteuil de bureau

De forme arrondie en acajou massif et placage d'acajou, Les accotoirs à terminaison de têtes de lion sculptés. Pose sur quatre pieds, deux en sabre et deux dits "Jacob".

Epoque Empire

Garniture en cuir bleu, léger accident.

79 x 60,5 cm

1 000 / 1 200 €

403 ► Vitrine

En acajou et placage d'acajou à colonnes détachées. Ouvre à deux vantaux vitrés, pose sur des petits pieds toupie. Plateau de marbre veiné.

Epoque Empire.

99 x 66,5 x 38 cm

600 / 800 €

403 bis ► Commode

En bois de placage ouvrant à trois tiroirs sur trois rangées à décor de filets marquetés. Montants à côtes plates.

Pose sur quatre pieds galbés. Dessus de marbre.

Estampillée de REMISSE?

Epoque Transition Louis XV-Louis XVI

85 x 62 x 37,5 cm

700 / 1 200 €

404 ► Rare petite banquette

En bois relaqué, à chevets renversés, à motifs sculptés de femmes, masques et frises de piastres, pieds sabre.

Epoque Directoire.

77 x 94 x 33 cm

1 200 / 1 500 €

405 ► Paire de tabourets

En bois fruitier, piètement en X à entretoise à double balustre.

Première moitié du XIX^e siècle.

Garniture de tapisserie au point.

50 x 47 x 37 cm

1 000 / 1 500 €

407 ► Coiffeuse

En bois naturel et bois de placage marqueté en frise dans des encadrements de filets, ouvre à trois tiroirs et présenté trois vantaux, pieds gaines.

Trace d'estampille de Pierre Roussel reçu maître le 21 août 1745

Epoque Louis XVI

(accidens et manques)

73 x 78 x 43,5 cm

150 / 300 €



408



409



410



411



412



413

408 ► Deux commodes

Pouvant former pendant, légèrement évasée sur les côtés, en placage d'olivier, ouvrant à trois tiroirs sur trois rangées, à décor d'un filet marqueté.

Montants arrondis.

Plateau en bois orné de médaillons, décor que l'on retrouve sur les côtés. Ceinture sinieuse

XVIII^e siècle

Ornementation de bronze doré et ciselé

96,5 x 146 x 56,5 cm

102 x 156 x 62,5 cm

9 000 / 11 000 €

Petites restaurations

409 ► Paire de larges bergères

Coin-de-feu en bois laqué, les accotoirs et la ceinture sinieuses, pieds galbés. Garniture de tapisserie au point (usagée).

Style Louis XV.

87 x 73 x 60 cm

200 / 400 €

410 ► Petite table de milieu

En chêne à décor sculpté de profils sinieux sur chaque face. Pose sur quatre pieds galbés.

Plateau en cuvette garni de cuir havane.

Epoque Louis XV

(restauration)

72 x 83 x 63 cm

200 / 300 €

411 ► Petite table vide-poche

En placage de loupe et ronce, les montants ajourés à motifs de lyres soulignés de laiton et réunis par une entretoise ajourée.

Epoque Charles X.

73 x 51 x 35 cm

400 / 600 €

(infimes manques)

412 ► Suite de six chaises

A dossier renversé en bois laqué à motif de palmettes stylisées, piètement à l'étrusque.

Style Directoire.

91,5 x 42 x 42 cm

300 / 500 €

413 ► Bergère de forme gondole

En hêtre laqué, ceinture mouvementée à décor sculpté de noeuds et rubans, pieds galbés.

Epoque Louis XV.

104 x 71 cm

300 / 600 €



414



416



417



415

414 ► Table de salon

Toutes faces en bois de placage, ouvre à un tiroir en ceinture simulant deux.
Plateau chantourné orné d'une galerie.
Pose sur quatre pieds galbés.
Ornementation de bronze doré et ciselé.
Epoque Louis XV
70,5 x 46,5 x 35 cm

1 500 / 2 000 €

415 ► Buffet formant vitrine

En bois de placage marqueté de bois clair à décor de corbeilles fleuries dans des doubles encadrements de filets, montants à pans coupés, ouvre à deux vantaux, présente un vantail vitré à meneaux pour la partie supérieure, fronton débordant mouvementé, pieds griffes.
Hollande, XIX^e siècle.
282 x 138 x 34 cm

3 000 / 3 500 €

416 ► Suite de quatre fauteuils

A dossier plat en bois doré et sculpté à décor de frises de raies de coeur, accotoirs à manchette, supports d'accotoir en console, ceinture cintrée, pieds fuselés à cannelures rudementées à asperges.
Style Louis XVI. Exécutés à la fin du XIX^e siècle.
100 x 61 cm

800 / 1 200 €

417 ► Paire de chauffeuses

Dit "cabriolet" en bois laqué gris vert, plumets latéraux, pieds fuselés à cannelures. Belle garniture fleurie.
Epoque Louis XVI.
82 x 49 x 44 cm

300 / 500 €

418 ► Console

En bois mouluré et sculpté à décor d'acanthes stylisées et fleurettes; Repose sur deux pieds galbés. Ceinture et entretoise à décor de cartouches ajourés.
Epoque Louis XV.
Dessus marbre.
84 x 76 x 32 cm

500 / 700 €

419 ► Paire de fauteuils

En noyer sculpté de fleurettes, supports d'accotoirs et ceinture mouvementés, pieds galbés.
Epoque Louis XV, garniture fixe de tissu moutarde

400 / 600 €



420



421



422



423



424



425



426

420 ► Table de forme mouvementée

En acajou et placage d'acajou, ouvre à un tiroir latéral, pose sur quatre pieds fuselés et cannelés réunis par une entretoise en X, lingotière de bronze.

Style Louis XVI. Fin du XIX^e siècle.

76 x 59 x 34 cm

80 / 120 €

421 ► Table à jeux à plateau portefeuille

En placage de palissandre marqueté en ailes de papillon dans des encadrements de filets et rosaces sur fond d'amarante, pose sur quatre pieds fuselés et cannelés, ornementation de bronze doré et ciselé.

Style Louis XVI. Fin du XIX^e siècle.

73 x 86,5 x 43 cm

300 / 500 €

422 ► Table à jeux

A plateau en loupe de thuya marqueté de bois clair à motif de vases fleuris et instruments de musique dans des encadrements de filets et palissandre, ceinture cintrée, pieds fuselés à cannelures rudementées.

Style Louis XVI. Epoque Napoléon III.

71 x 88 x 44 cm

300 / 500 €

423 ► Table de forme mouvementée

En placage de bois de rose marqueté en frise sur fond de palissandre, ouvre à un tiroir en ceinture, pose sur de hauts pieds galbés.

Plateau de marbre griotte à lingotière de bronze.

Style Louis XV, exécuté vers 1880.

73 x 60 x 42 cm

300 / 400 €

424 ► Secrétaire

En acajou et placage d'acajou ouvrant à un tiroir dans la partie supérieure, un abattant laissant découvrir six tiroirs et casiers, deux portes dans la partie basse.

Montants droits à cannelures. Pose sur quatre pieds en gainé. Ornementation de bronze doré et ciselé.

Epoque Louis XVI.

(petits accidents)

156,5 x 92 x 45 cm

500 / 600 €

425 ► Chauffeuse à dos plat

En bois sculpté et doré à décor de volutes et pomme de pins détachés, pieds cannelés.

XIX^e siècle.

77 x 51 x 50 cm

(restaurations)

100 / 150 €

426 ► Secrétaire

En noyer ouvrant à un tiroir, un abattant et deux portes. L'abattant laisse découvrir des tiroirs et classeurs. Montants sculptés. Pose sur quatre petits pieds galbés.

Epoque Transition Louis XV, Louis XVI.

131 x 61 x 32 cm

300 / 500 €

427 ► Paires de consoles

En bois laqué gris. La ceinture à décor de motifs floraux ajourés et guirlandes de lauriers.

Posent sur deux pieds fuselés et cannelés.

Dessus de marbre gris.

Style Louis XVI, XIX^e siècle

80,5 x 44,5 x 25 cm

200 / 300 €

427 bis ► Guéridon

En acajou et placage d'acajou à fût central tronconique, piètement griffe à attaches à volutes, plateau de marbre veiné.

Epoque Restauration.

75 x 89 cm

300 / 400 €



428



429



430



431

428 ► HENRY DASSON

Table en acajou et placage d'acajou marqueté de bois clair, La partie supérieure présente un abattant marqueté à décor de corbeilles fleuries, montants en gaine à terminaison de bronze doré et ciselé réunis par une entretoise évidée en placage d'acajou moucheté. Petits pieds fuselés à sabots de bronze. Ornementation de bronze doré et ciselé à motifs feuillagés sur la ceinture.

Style Louis XVI.

Estampillée Henry Dasson et daté 1888.

78 x 74 x 52 cm

1 500 / 2 000 €

430 ► Partie de mobilier de salon

En acajou et placage d'acajou comprenant deux fauteuils et deux chaises, à décor ajouré en forme de coeur.

Crosses d'accotoirs balustres, pose sur deux pieds droits et deux pieds sabres.

Début du XIX^e siècle.

Garniture de soie mauve.

Fauteuil : 101 x 52 cm

Chaise : 89 x 37 cm

2 500 / 3 000 €

429 ► Meuble vitrine

A léger ressaut central en placage de bois de rose marqueté de motifs losagiques dans des encadrements de filets de bois clair, ouvre à un vantail central vitré, deux vantaux et deux niches sur les cotés. Pieds galbés, plateau de marbre veiné, ornementation de bronze doré et ciselé.

Style Transition Louis XV Louis XVI.

Exécuté à la fin du XIX^e siècle.

141 x 126 x 39 cm

1 000 / 1 500 €

431 ► Tapisserie en laine

A décor polychrome d'Adonis apporté par Perséphone à Vénus dans un parc. Travail attribué à Bruxelles.

Début du XVIII^e siècle.

Bordure en laine bleue rapporté, usures et accidents.

297 x 325 cm

2 500 / 3 000 €

Lundi 27 Novembre 2017 à 14h30 :

VENTE DE BIJOUX ET D'OR

Diamants dont : 3,50ct, 3.15ct, 2.50ct, 2.02ct, 1.50ct, 1.01ct DVS1 (HRD), 1ct GVS1 (GIA), 1ct H SI2 ...

Nombreux bijoux signés dont : CHOPARD, FRED, Louis VUITTON, CHAUMET, BULGARI, CARTIER, HERMES, MAUBOUSSIN ...

Montres bracelet dont : PATEK PHILIPPE, JAEGER LECOULTRE, ZENITH, HERMES ...

Divers dont : HERMES sac KELLY

Expert : Louis de SUREMAIN
55, rue du Faubourg Montmartre- 75009 Paris
Tél. : 06 07 68 04 96

Expositions publiques :

Le vendredi 24 novembre de 14h15 à 18h30

Le samedi 25 novembre de 9h30 à 12h30 et de 14h15 à 17h30

Le lundi 27 novembre de 9h30 à 11h

Entier catalogue disponible à l'étude et toutes les photos visibles sur

www.mercier.com



Mardi 28 Novembre 2017 à 14h30 :

Suite succession de Mr. Jean Desplats ancien antiquaire à Lille et à divers, Exceptionnelle vente de céramiques (300 lots)

Expositions publiques :

Le vendredi 24 novembre de 14h15 à 18h30

Le samedi 25 novembre de 9h30 à 12h30 et de 14h15 à 17h30

Le mardi 28 novembre de 9h30 à 11h

Tous les lots visibles sur

www.mercier.com et sur www.interencheres.com

Consultant céramiques : Laurence LENNE

Tél. : 00 32 476 54 26 36- artetpatrimoine@skynet.be







79



80



81



82



89



100



102



103



104



107



112



113



118



122



127



134 bis



138



140



146



147



148



150 bis



159



161



166



168



171 bis



172



172 bis



184



197



207



239



263



285



297

PROGRAMME DES VENTES



■ Samedi 9 Décembre 2017 :

Vente cataloguée d'art du XX^e siècle

Tableaux modernes, Sculptures, Mobilier, Art nouveau / Art Déco, Design



■ Lundi 11 Décembre 2017 :

Vente de vins et spiritueux

Baptiste NEVIERE, sommelier responsable de notre département vin est à votre disposition pour toute estimation de votre cave au 06 16 66 31 21.



■ Dimanche 11 Février 2018 :

Grande vente cataloguée d'art classique

Orfèvrerie, Céramiques, Objets d'art, Tableaux anciens, Tableaux modernes et Mobiliers anciens...



■ Lundi 12 Février 2018 :

Vente de Bijoux et d'or

Diamants de 1 à 6 cts ; Bijoux anciens ; Bijoux signés ; Bagues, rubis, saphirs, émeraudes ; Montres...



■ Mars 2018 :

Vente cataloguée d'art du XX^e siècle

Tableaux modernes, Sculptures, Mobilier, Art nouveau / Art Déco, Design



■ Mars 2018 :

Vente de vins et spiritueux

Baptiste NEVIERE, sommelier responsable de notre département vin est à votre disposition pour toute estimation de votre cave au 06 16 66 31 21.

Estimations gratuites et confidentielles en vue d'inclure des lots dans ces ventes sur rendez-vous.

Tél. : 03.20.12.24.24 – Mail : contact@mercier.com

CONDITIONS GENERALES DE VENTES VOLONTAIRES DE MEUBLES AUX ENCHERES PUBLIQUES

La SAS LILLE METROPOLE ENCHERES est une société de ventes volontaires de meubles aux enchères publiques régie par le Livre III, Titre II, Chapitre Ier du Code de commerce (article L 320-1 et suivants dudit code).

Conformément à l'article L 321-5 alinéa 1er du Code de commerce, la SAS LILLE METROPOLE ENCHERES agit comme mandataire du vendeur. A ce titre, la SAS LILLE METROPOLE ENCHERES n'est pas partie au contrat de vente qui unit exclusivement le vendeur et l'adjudicataire.

Article 1er – Applicabilité des conditions

Les présentes conditions générales de vente sont applicables à l'ensemble des ventes volontaires de meubles aux enchères publiques organisées par la SAS LILLE METROPOLE ENCHERES, ci-après dénommée « le Commissaire-Preneur ».

Le fait, pour un vendeur, de confier au Commissaire-Preneur un objet mobilier à fin de vente, et pour un acquéreur potentiel ou un adjudicataire, de pouvoir se rendre aux expositions préalables à toute vente aux enchères publiques ou ladite vente, emporte acceptation entière et sans réserve des présentes conditions générales de vente.

Les présentes conditions générales de vente, la vente et tout ce qui s'y rapporte (stockage, retrait des marchandises, règlements, contestations...) sont régies par le droit français.

Article 2 – Mise en vente

Le vendeur qui confie un objet mobilier au Commissaire-Preneur aux fins de vente aux enchères publiques garantit à celui-ci et à l'acquéreur potentiel qu'il en est le propriétaire non contesté, ou qu'il est dûment mandaté par le propriétaire non contesté dudit bien, lequel ne subit aucune réclamation, contestation ou saisie, ni aucune réserve ou nantissement qui pourrait contrarier la validité du transfert de propriété.

Le Commissaire-Preneur peut précéder toute vente volontaires de meubles aux enchères publiques de l'édition du catalogue de vente qui sera mis à la disposition, le cas échéant, de tout acquéreur potentiel, au sein de l'hôtel des ventes.

Les indications reprises audit catalogue à titre strictement informatif sont établies par le Commissaire-Preneur et l'expert qui l'assiste le cas échéant, sous réserve des notifications, déclarations, rectifications, annoncées au moment de la présentation de l'objet lors du déroulement de la vente volontaires aux enchères publiques et portées au procès-verbal de la vente. Ces informations, y compris les indications de dimension figurant dans le catalogue sont fournies pour faciliter l'inspection de l'acquéreur potentiel et restent soumises à son appréciation personnelle.

L'absence d'indication d'une restauration d'usage, d'accidents, retouches ou de tout autre incident dans le catalogue, sur des rapports de condition ou des étiquettes, ou encore lors d'annonce verbale n'implique nullement qu'un bien soit exempt de défaut.

Tout acquéreur potentiel dispose en effet de la possibilité de se rendre à l'exposition préalable à la vente qui sera organisée par le Commissaire-Preneur. A cette occasion, ledit acquéreur potentiel a la faculté d'examiner les objets mobiliers proposés à la vente afin de se faire sa propre opinion sur ses caractéristiques essentielles et son état général.

Aucune réclamation ne sera admise une fois l'adjudication prononcée.

Article 3 – Estimations

L'estimation des biens est sincère.

L'estimation est portée à la connaissance du public dans le catalogue ou dans la salle de ventes sous la forme d'une liste mise à la disposition du public ou sur demande.

Toute modification de l'estimation est portée à la connaissance du public.

Les estimations sont fournies à titre purement indicatif et ne peuvent être considérées comme impliquant la certitude que le bien sera vendu au prix estimé ou même à l'intérieur de la fourchette d'estimations.

Article 4 - Ordres d'achats

Le Commissaire-Preneur accepte d'exécuter tous les ordres d'achat qui lui sont confiés par les enchérisseurs potentiels qui ne peuvent ou ne souhaitent assister à la vente publique.

Le Commissaire-Preneur ne prendra en compte les ordres d'achat que si ceux-ci auront été confirmés par écrit, quelque soit le support utilisé (e-mail, télécopie, lettre simple ou recommandée avec accusé de réception), à l'exception d'une confirmation par SMS.

Le Commissaire-Preneur peut refuser un ordre d'achat si l'enchérisseur n'a pas communiqué ses coordonnées personnelles et bancaires ou si l'ordre n'indique pas clairement le montant maximum de l'enchère. Le Commissaire-Preneur peut prendre en compte les enchères par téléphone ; il peut demander à l'enchérisseur une confirmation écrite de son souhait d'enchérir par téléphone sur un ou plusieurs lots précisément désignés ; il peut refuser une enchère par téléphone, notamment si l'enchérisseur n'a pas communiqué ses coordonnées personnelles et bancaires.

Article 5 – Police de la vente

Le Commissaire-Preneur détermine seul les conditions dans lesquelles se déroule la vente volontaire de meubles aux enchères publiques.

Le Commissaire-Preneur dirige la vente de façon discrétionnaire tout en respectant les usages établis ; il se réserve le droit de refuser toute enchère, d'organiser les enchères de la façon la plus appropriée, de déplacer certains lots lors de la vente, de retirer tout lot de la vente, de réunir ou de séparer des lots, de désigner l'adjudicataire, de poursuivre la vente ou de l'annuler, ou encore de remettre le lot en vente.

Le Commissaire-Preneur assure la police de la vente qu'il organise sous sa responsabilité et se réserve le droit d'exclure de son hôtel toute personne qui en perturberait le déroulement, de quelque manière que ce soit.

Article 6 – Déroulement de la vente

Le Commissaire-Preneur veille à la confidentialité de l'identité des acquéreurs, quel que soit le moyen utilisé par ces derniers pour enchérir.

Le Commissaire-Preneur décide du montant de la mise à prix et des paliers d'enchères.

Lorsqu'il n'y a qu'un seul ordre d'achat, la mise à prix est inférieure à son montant.

Lorsqu'il y a plusieurs ordres d'achat, le montant de la mise à prix peut être supérieur au montant de l'ordre d'achat précédant l'ordre le plus élevé. Il doit dans tous les cas être inférieur au montant de l'ordre d'achat le plus élevé.

Dans le cadre d'une enchère téléphonique, le Commissaire-Preneur décline toute responsabilité en cas d'incident technique ne lui permettant pas d'obtenir son correspondant en ligne, ou interrompant leur échange en cours d'enchères.

L'adjudication est réalisée par la prononciation du mot « adjudgé » accompagnant le coup de marteau, au bénéfice de la personne qui aura porté l'enchère la plus élevée.

L'adjudication opère immédiatement le transfert de propriété de vendeur à l'adjudicataire.

Lorsque l'objet n'est pas adjudgé et est repris pour le compte du vendeur dans le cas où le prix de réserve déterminé par ce dernier ne serait pas atteint, seul le coup de marteau marque la fin des enchères.

Article 7 – Paiement du prix et retrait des lots adjudgés

La vente est faite expressément au comptant.

Tout adjudicataire s'engage à régler personnellement et immédiatement le prix d'adjudication augmenté des frais à la charge de l'acquéreur et de tous impôts ou taxes qui pourraient être exigibles.

L'adjudicataire ne sera autorisé à retirer le lot adjudgé qu'après règlement de l'intégralité du prix d'adjudication, majoré des frais dont le montant est détaillé à l'article 7 des présentes conditions générales de vente.

Tout adjudicataire qui ne se serait pas fait connaître préalablement à la vente justifiera de son identité et de ses références bancaires auprès du Commissaire-Preneur.

Le Commissaire-Preneur accepte que le règlement du prix d'adjudication, majoré des frais de vente repris à l'article 7 des présentes, s'effectue :

- Par virement bancaire
- Par carte bancaire Visa ou Mastercard
- En espèces, jusqu'à concurrence des montants légalement autorisés
- Par chèque certifié avec présentation d'un titre d'identité en cours de validité,
- Par chèque non certifié avec présentation d'un titre d'identité en cours de validité, la délivrance du lot adjudgé pouvant alors être différée jusqu'au parfait encaissement du prix.

Il est expressément précisé que tout chèque tiré sur le compte d'une banque domiciliée hors du territoire national français sera refusé.

Les chèques de règlement seront libellés à l'ordre de la SAS LILLE METROPOLE ENCHERES.

Les règlements par virements bancaires seront dirigés vers l'établissement bancaire CIC, situé (adresse banque), sous les références :

TITULAIRE COMPTE : LILLE METROPOLE ENCHERES
BANQUE : CIC NORD OUEST
ENTREP - 32 avenue de la Marne
59447 WASQUEHAL CEDEX
SWIFT : CMCIFRPP
IBAN : FR.76.3002.7175.2800.0201.2500.219.

