



TS
TESSIER SARROU
& Associés
Commissaires-Priseurs

TABLEAUX MOBILIER & OBJETS D'ART

MERCREDI 6 DECEMBRE 2017
PARIS · HÔTEL DROUOT · SALLE 4

D
Drouot



TABLEAUX MOBILIER & OBJETS D'ART

MERCREDI 6 DECEMBRE 2017
PARIS · HÔTEL DROUOT · SALLE 4

EXPERTS :

• TABLEAUX ANCIENS

René MILLET EXPERTISE • 01 44 51 05 90
Lots 4, 6, 7 et 8.

• TABLEAUX MODERNES

Cabinet OTTAVI • 01 42 46 41 91
Lots 9, 10, 11, 24 à 29, 32, 34, 35, 37, 39, 42 à 44, 52, 53,
55 à 69, 71, 73 à 76 et 225 à 240.

• ARGENTERIE

Claire BADILLET • 06 07 52 89 89
Lots 79 à 81 et 88.

• ART ISLAMIQUE

Alexis RENARD • 06 80 37 74 00
Lots 89 à 95.

• ART PRÉCOLOMBIEN

Bénédicte HAMARD • 06 85 52 00 77
Lots 96 à 107.

• HAUTE EPOQUE

Laurence FLIGNY • 06 78 48 44 84
assistée de Benoît BERTRAND • 06 88 47 62 42
Lots 108 à 112, 114, 119 à 121, 123 et 126.

• MOBILIER, OBJETS D'ART

Philippe COMMENGES • 06 11 29 17 01
Lots 22, 23, 113, 115 à 118, 122, 125, 127 à 133, 135 à 145,
149 à 166, 185 à 202, 204 à 214, 216 et 220.

* Spécimen en ivoire d'Elephantidae spp (I/A) et écaille de tortue pré-Convention :
antérieur au 1er juillet 1947 et conforme au Règle CE 338/97 du 09/12/1996 art.2-Wmc,
antérieur au 1er juillet 1975 et conforme aux arrêtés français des 16 août 2016 et du 4 mai 2017.

Pour une sortie de l'Union Européenne, un CITES de ré-export sera nécessaire, celui-ci étant à la charge du futur acquéreur. La délivrance d'un tel document n'est pas automatique.
Pour une éventuelle réexportation, il appartiendra à l'adjudicataire de se renseigner - préalablement à tout achat - auprès des douanes du pays concerné,
particulièrement s'il s'agit des Etats-Unis ou de la Chine.

D
Drouot

Exposition publique :
Mardi 5 décembre de 11h à 18h
et le matin de la vente de 11h à 12h
Téléphone pendant l'exposition et la vente :
01 48 00 20 04

Vente
à 14h

Catalogue en ligne

www.tessier-sarrou.com

S.A.R.L. - Agrément 2001-014 - R.C.S. : TVA INTRA-FR9 440 305 183 00012

Tessier, Sarrou & Associés • 8, rue Saint-Marc - 75002 Paris
Tél. : +33 (0)1 40 13 07 79 • mail@tessier-sarrou.com

GRAVURES, DESSINS & TABLEAUX

1



1 Harry ELIOTT (1882-1959)

Six scènes de chasse à courre

Estampe, signée dans la planche

16 x 40 cm

150 / 200 €



2 LALOIN, début XXe

L'arrivée de la diligence

Estampe, signée en bas à gauche

35 x 49 cm

150 / 200 €



3 Théodore GERICAULT (Rouen 1791 - Paris 1824)

Un cheval harnaché de profil gauche

Crayon noir

10 x 11,5 cm

Petites rousseurs

2 000 / 3 000 € le lot de deux

Provenance : ancienne collection P. Dubaut, son cachet en bas à droite (L2103b)

On joint un autre dessin de l'école française du XIXème siècle sur le même montage



2



3



4 Ecole FRANCAISE, du XIX^{ème} siècle,
suiueur de **Louis Léopold BOILLY**
Portrait de deux soeurs
Pierre noire et rehauts de blanc
58 x 52 cm
Porte une signature au centre à droite L. Boilly
(Mouillures)
1 000 / 2 000 €



5 René BÉGUER DE CHANCOURTOIS (1757-1817)
Couple dans un paysage de ruines
Covache
Signée en bas à gauche
47 x 65 cm
3 000 / 4 000 €





6 Attribué à **Constantin NETSCHER** (1668-1723)

Portrait de femme à la robe bleue

Toile

50 x 40 cm

Restaurations

1 000 / 1 500 €

7 **Ecole FLAMANDE**, du XVII^{ème} siècle,
entourage de **Jacques d'ARTHOIS**

Paysage boisé aux promeneurs

Toile

113 x 168 cm

Porte un monogramme et une date en bas au centre

VA 1660

4 000 / 6 000 €





8 Attribué à **Louis Antoine de SIXE**
(1704-1780) dit **le CHEVALIER SIXE**

Portrait d'une élégante mettant ses boucles d'oreilles

Toile

91 x 73 cm

3 000 / 4 000 €



9 Justin OUVRIÉ (1806-1879)

Le Mont Blanc et la vallée de Chamouni, 1861

Huile sur toile (rentoilée), signée en bas à droite et datée

75 x 100 cm

(restaurations)

2 000 / 3 000 €

Notre tableau, figurant la vallée de Chamonix, a été présenté au Salon de 1861 sous le n° 2415 du livret Peintre de sites. Ouvrié s'attache souvent à décrire la montagne. Habile dessinateur, il bâtit sa réputation sur la fidélité avec laquelle il transcrit paysages, sites, demeures, châteaux, monuments et vues de villes, qui lui sont commandées, l'amenant à se déplacer à travers la France, mais aussi en Allemagne, Suisse, Hollande. Source: Bénézit (*)

10 Ecole HOLLANDAISE, du XIXème siècle

Scène pastorale, en fond une ville du nord, circa 1840

Huile sur toile

Non signée

50 x 65 cm

Quelques usures.

Beau cadre à palmettes en bois stuqué doré.

500 / 700 €

11 Entourage de Louis FRANCAIS

Eglise en bord de rivière, circa 1880

Huile sur panneau de bois

Signée indistinctement en bas à droite

24 x 33 cm

200 / 300 €





12 Louis DUBOIS (1830-1880)

Jeune violoniste endormi, 1874

Huile sur toile

Signée en bas à gauche et datée

51 x 37 cm

1 500 / 2 000 €



13 François Antoine LEON FLEURY (1804-1858)

Chemin près de la ferme

Huile sur toile

Signée en bas vers la droite

31 x 44 cm

Cadre d'origine en bois stuqué doré

1 500 / 2 000 €



14 François BONVIN (1817-1887)

Fileuse dans un intérieur, 1863

Huile sur toile

Signée en bas à droite

46 x 38,5 cm

Reprises

3 000 / 4 000 €



15

15 Entourage de **Paul Michel DUPUY**
Fête des Loges, 1882
 Huile sur carton
 Monogrammée indistinctement, datée et située
 23 x 33 cm
 2 000 / 3 000 €



16

16 Eugène **GALIEN-LALOUE** (1854-1941)
Sous-bois animé
 Huile sur toile
 Signée « G. Lievin » en bas à droite
 33 x 46 cm
 1 500 / 2 000 €



17

17 Louis **DUPUY** (1854-1941)
Paysage de campagne
 Huile sur panneau, signée en bas à gauche
 22 x 15,5 cm
 350 / 450 €

18



18 Ernest **VAUTHRIN** (1878-1948)
Cour de ferme
 Huile sur toile
 Signée en bas à droite
 38 x 46 cm
 500 / 600 €

19 Louis-Aimé JAPY (1839-1916)

Lavandières en bord d'étang

Huile sur toile

Signée en bas à droite

50,5 x 61 cm

Beau cadre en bois stuqué doré

3 000 / 4 000 €



20 Marie-Joseph LEON CLAVEL (1850-1923)

dit IWILL

Vue de Venise

Huile sur toile

Signée en bas à droite

60 x 73 cm

2 500 / 3 000 €



21 Jules NOEL (1810-1881)

Marine par temps fort, 1879

Huile sur toile

Signée en bas à gauche

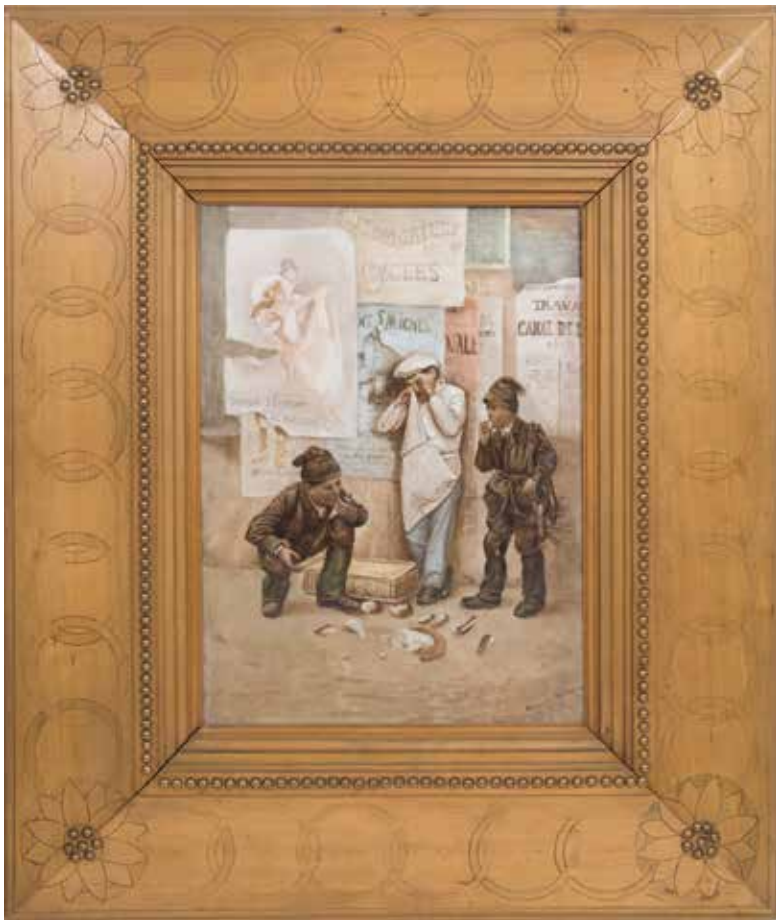
38 x 54 cm

Restauration (pièce au dos)

2 000 / 3 000 €

Bibliographie : A rapprocher de la peinture de même esprit datée 1874 conservée au Musée des Beaux Arts de Reims et reproduite p. 143 dans la monographie de Messieurs Rodrigue-Cariou.





22 Paul CHOCARNE-MOREAU (1856-1931), d'après

Le pâtissier et les petits voleurs

Plaque en porcelaine polychrome signée en bas à droite, dans un large cadre à pans, clouté, gravé de cercle entrelacés et de rosaces.

La plaque : 33,5 x 24,5 cm. Hors tout : 58,5 x 50,5 cm.

2 000 / 3 000 €

23 Robert Louis CARRIER-BELLEUSE (1848-1913), d'après

Les petits ramoneurs

Plaque en porcelaine polychrome avec rehaut de peinture signée en bas à droite. Porte en haut une étiquette de salon : « 771 », dans un large cadre à pans, clouté, gravé de cercle entrelacés et de rosaces.

La plaque : 33,5 x 24,5 cm. Hors tout : 58,5 x 50,5 cm.

2 000 / 3 000 €

24 Charles MONGINOT (1825-1900)

Rémouleur et fillette

Huile sur toile (rentoilée)

Signée en bas à droite

64 x 53 cm

2 500 / 3 500 €



25 Edouard CORTES (1882-1969)

Souper breton

Huile sur toile

Signée en bas à gauche

44 x 54 cm

10 000 / 15 000 €

26



27



28



26 Théodore ROUSSEAU (1812-1867)

Sous-bois

Fusain

Cachet du monogramme « THR »

19 x 27 cm

Insolé, moullure

500 / 600 €

27 Adolphe WILLETTE (1857-1926)

Souvenir de Carnaval

Encre

Signée et légendée

27 x 22 cm

300 / 500 €

29



28 Jean-Louis FORAIN (1852-1931)

La sieste

Encre, fusain et rehauts de gouache

Signé en bas à droite

30 x 47 cm

400 / 500 €

29 André LEVEILLÉ (1880-1963)

Péniche sur la Seine

Aquarelle sur trait de fusain

Cachet de la vente d'atelier au dos

21 x 33 cm

200 / 300 €



30 Ludovic PIETTE (1826-1878)

Marché à Pontoise, 1874

Gouache sur papier

Signée en bas à droite

27 x 53 cm

Restaurations, écaillures

3 000 / 4 000 €

31 Léon SCHULMAN (1851-1943)

Un peintre paysagiste à son ouvrage, Paris

Huile sur carton fort

Signée indistinctement en bas à droite, datée et située "Paris"

22 x 27,5 cm

3 000 / 4 000 €



32 Albert LÉBOURG (1849-1928)

Neige en auvergne, 1913

Huiles sur toile

Signée et datée en bas à droite

50 x 73 cm

5 000 / 7 000 €

Un certificat du Comité Wildenstein sera remis à l'acquéreur.

L'Auvergne est pour Lebourg une seconde patrie. L'artiste en parle ainsi :
 « J'ai vu alors, de bien beaux levers de soleil. Dormant peu, je me levais dans la nuit et j'étais au milieu de la nature avant l'aube, dont je notais les progrès et le passage de l'ombre de la nuit à la lumière. Je fis là des études et des notation qui m'ont beaucoup servi... »



33



34



35



33 Eugène DEUILLY (1860-1933)

Sous-bois à Rosebois, 1894

Huile sur toile

Signée en bas à droite et datée

46 x 61 cm

1 500 / 2 000 €

34 Alphonse GAUDEFROY (1845-1936)

Scène de chasse

Huile sur panneau

29 x 24 cm

1 000 / 1 500 €

35 Ecole FRANÇAISE, du XIXème siècle

Paysage champêtre

Huile sur toile non signée

47,5 x 64 cm

(quelques restaurations)

800 / 1 000 €

Une tradition familiale attribue l'œuvre à Pierre Thuillier.

36



37



38

**36 Eugène GALIEN-LALOUÉ**

(1854-1941), dit GALIANY

Village près de Nîmes

Huile sur toile

Signée en bas à droite « Galiány »

46 x 65 cm

2 500 / 3 000 €

37 H. BESINE, XXe siècle*Camargue, St Marie*

Huile sur isorel

Signée en bas à gauche, signée et titrée au dos

33 x 54 cm

600 / 800 €

38 Carl Ludwig TRAGARDH

(1861-1899)

Vache dans un pré, 1892

Huile sur toile

Signée en bas à gauche et datée

38 x 55 cm

1 200 / 1 500 €

39 Abel LAUVRAY (1870-1950)*Village de Provence*

Huile sur toile (rentoilée)

Signée en bas à droite

58 x 79 cm

600 / 800 €

39





40 Othon COUBINE (1883-1969)

ou KUBIN

Nature morte à la barbue

Huile sur toile

Signé en bas à gauche

53 x 70,5 cm.

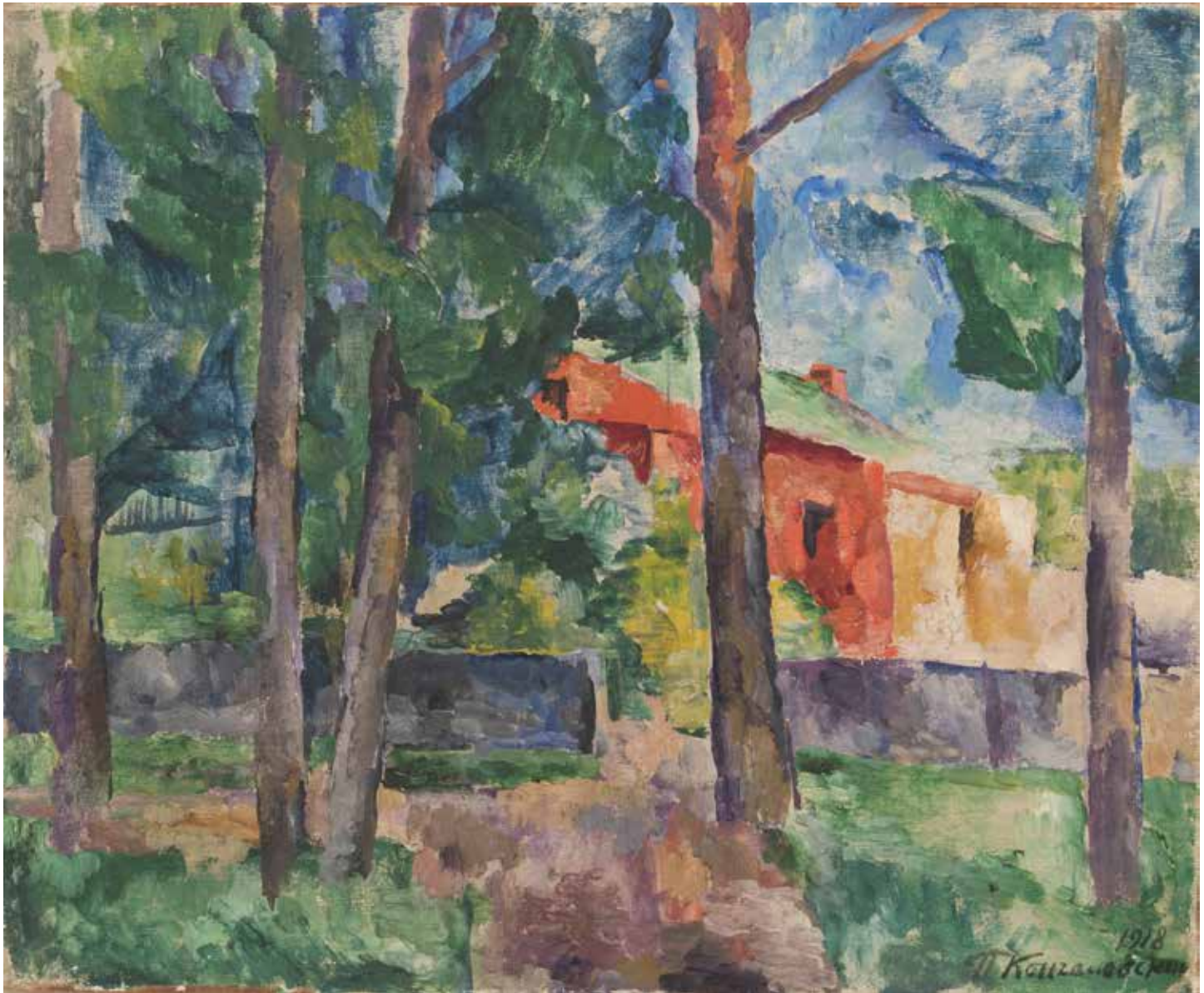
Probablement vers 1925/1930

Ancienne étiquette au dos de la Galerie Vildrac 11-12, rue de Seine Paris
portant nom de l'artiste et titre de l'oeuvre sous le numéro 791.

6 000 / 8 000 €



1918
П. Кензакович



41 Pietr KONCHALOVSKY (1876-1956)

Paysage à la maison rouge

Huile sur toile, signée en bas à droite et datée 1918.

70 x 85 cm.

120 000 / 150 000 €

Vendue avec le certificat d'authenticité n° 000134 de la Fondation Pietr Konchalovsky et le rapport d'analyse scientifique du laboratoire SGS Art Services de Genève

Provenance : Le tableau provient d'une collection privée française où il est conservé depuis trois générations.

L'expert : La Fondation Konchalovsky à Moscou qui a procédé à l'examen du tableau à Genève, où il se trouvait pour des analyses chimiques exigés par ledit comité. Le tableau sera inclus dans le registre électronique de la Fondation.



Pieter Konchalovsky dont l'œuvre a marqué le XXème siècle russe, a traversé plusieurs courants de l'avant-garde : le cubisme, le fauvisme et le primitivisme, avant de trouver sa place dans le mouvement du réalisme soviétique. Tourné vers la peinture européenne, il a effectué de nombreux voyages à travers l'Europe. Cézanne en particulier a influencé ses paysages, ses natures mortes et ses portraits, à tel point qu'il est souvent perçu comme le peintre le plus représentatif de l'héritage cézannien.

L'influence du primitivisme qui marque la période des années 1910 chez Konchalovsky, laisse ensuite la place au style cubiste et cézannien, sensible dans ses paysages et ses natures mortes. Il peint dans le sud de la France et en Italie au cours des années suivantes. Notre toile, datée de 1918, appartient à la deuxième vague « cézannienne » de l'œuvre de l'artiste entre 1917 et 1920.

« En réalité, - dira-t-il plus tard, - si on analyse comme il faut mes palmiers à Saint-Maxime de 1908, on y retrouvera à côté des éléments rappelant incontestablement Van Gogh des « bouts » de Cézanne, car c'est comme ça que j'ai vu ces bouts dans la nature et c'est comme ça que je devais les transmettre... La méthode de Cézanne pour comprendre la nature m'est chère. Je l'ai longtemps suivie car c'est tout particulièrement les méthodes de Cézanne qui donnaient la possibilité de voir la nature sous un angle nouveau, ce à quoi je veux être fidèle ».

C'est Pieter Konchalovsky qui traduit en russe le livre d'Emile Bernard sur Paul Cézanne, paru en 1912. En 1918, le peintre réside à Moscou mais il reste marqué par Cézanne tout au long de sa vie. A la différence de son approche de la première période « cézannienne », dans les années 1918-1920, Konchalovsky, se donne pleinement à « la conquête de la couleur et de l'air ». L'atmosphère de ses paysages change pour devenir aérienne, comme dans notre toile, peinte aux environs de Moscou.

Notre paysage à la maison rouge est à rapprocher du tableau *Dépendance dans un jardin* de 1918, conservé au Musée de Donetsk en Ukraine. En effet, l'étude des arbres et de l'espace qui les rapproche est l'objet d'une grande attention du peintre :

« Le plus important pour moi dans un paysage de forêt, disait Konchalovsky, c'est la silhouette de l'arbre dans ciel, la silhouette de ses branches. Les maîtres anciens le comprenaient très bien et savaient très bien le traduire, mais les imitateurs ont transformé ce beau procédé en une méthode « artisanale ». Et forcément, il fallait, à travers la nature, se tourner vers la méthode classique, comme l'enseignait Cézanne ».

Bibliographie :

- Conférence Internationale 26-28 mars 2010 « Russia and the Global Cezanne Effect 1900-1950 » à la Bibliothèque B. Eltsine à Saint-Petersbourg.
- Konchalovsky. L'héritage artistique. Moscou. 1964. (Кончаловский. Художественное наследие, М., 1964).
- Konchalovsky inconnu. Les œuvres de la collection du peintre, collections privées et Musée Pouchkine. Moscou, 2002. (Неизвестный Кончаловский. Живопись из собрания художника, частных коллекций и ГМИИ им. Пушкина. М.: АХИОМА GRAFIC, 2002).
- L'Exposition des œuvres de P.P. Konchalovsky. Catalogue. Moscou, 1976. (Выставка произведений П. П. Кончаловского. Каталог, М., 1976).
- L'exposition «Piotr Konchalovsky. « Vers l'avant-garde russe ». 27 mars-15 juillet 2010 au Musée Russe de Saint-Petersbourg. 15 septembre 2010-15 novembre 2010. Galerie Tretiakov, Moscou.
- Les pensées du peintre ont été enregistrées dans les années 1930 par VA. Nikolski et publiées dans le livre de VA. Nikolski «Piotr Petrovich Konchalovsky», М., «Vsekhudojnik», 1936
- Neiman M, Piotr Petrovich Konchalovsky, Moscow, Sovetskii khudozhnik, 1967, listed under works from 1930 (Нейман М. П., П. П. Кончаловский, М., 1967)
- Site internet de la Fondation Konchalovsky : www.pkonchalovsky.com
- Tourchine V. Piotr Konchalovsky. Moscou, 2008 (Турчин В.С. Петр Кончаловский. М. Белый город, 2008).



42



43



44



45



46



47

42 Max JACOB (1876-1944)

Estuaire en Bretagne
Gouache
Signée en bas à droite
20 x 25 cm à vue

600 / 800 €

43 Pierre BOUDET (né en 1915)

Plage de Calvi, 1955
Huile sur panneau
Signée en bas à droite, datée et située
Contresignée, datée et située au dos
27 x 35 cm
Porte une numérotation 3004.

1 500 / 2 000 €

44 Georges Dominique ROUAULT (1904-2002)

L'Éure à Chartres
Huile sur toile
Signée en bas à gauche
46 x 55 cm

400 / 600 €

45 Thierry VIEUX, XXe siècle

Martigues, les barques
Huile sur panneau
Signée en bas à droite
46 x 55 cm

200 / 300 €

46 Henri OLIVE DES MARTIGUES (1898-1980)

Martigues, les barques
Huile sur panneau
Signée en bas à droite
46 x 55 cm

150 / 250 €

47 Georges LAPORTE (1926-2000)

Petite maison vers Quiberon
Huile sur toile
Signée en bas à droite
Titrée au dos
54 x 65 cm

600 / 800 €



48 André MARGAT (1903-1999)

Taureaux de Camargue
Laque sur panneau, fond or
Signé en bas à droite
24,5 x 25 cm

700 / 800 €



49 Alin AYNE (1894-1989)

Portrait de femme
Laque, signée en bas à droite dans un cartouche
46 x 36 cm

2 000 / 3 000 €

50 Max BAND (1900-1974)

Femme et enfant
Huile sur toile, signée en haut à droite
82 x 120 cm

1 000 / 1 200 €



51 Eventail et feuilles peintes encadré

*Souvenir de François BOUSSIÈRE venant de
Cochinchine, 1869*
74 x 62 cm

150 / 250 €



52 Jean-Gabriel DOMERGUE (1889-1962)

Dans la loge, circa 1945-1950

Huile sur toile

Signée en bas à gauche

96 x 130 cm

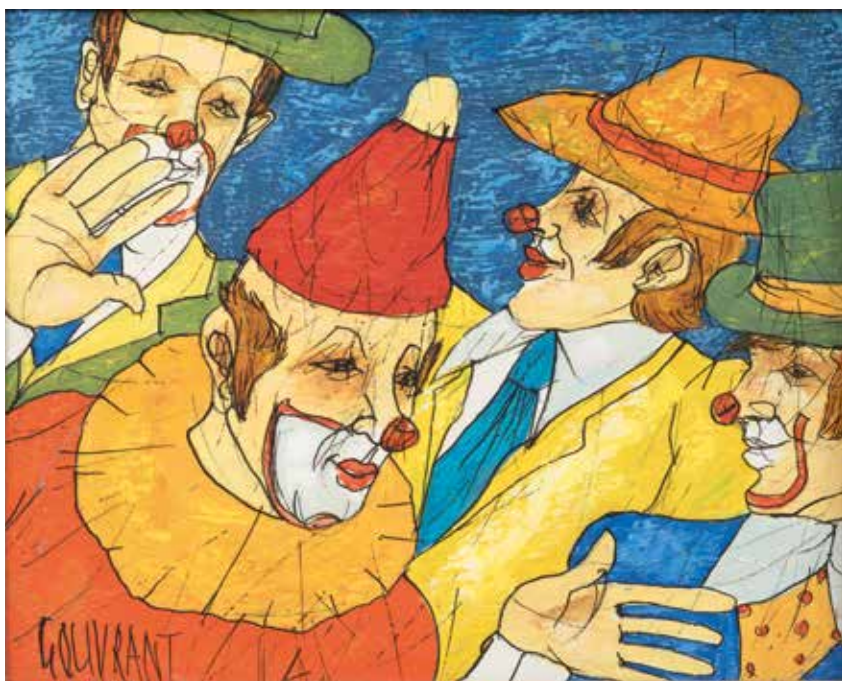
Enfoncements, écaillures.

15 000 / 20 000 €

Bibliographie : A rapprocher des peintures de même sujet réalisées par Domergue au sortir de la guerre abondamment reproduites dans *l'Art et la Mode* par Monsieur Noé Willer.

Un certificat à la charge de l'acquéreur établi par Monsieur Noé Willer sera remis.





53 Louis LATAPIE (1891-1972)

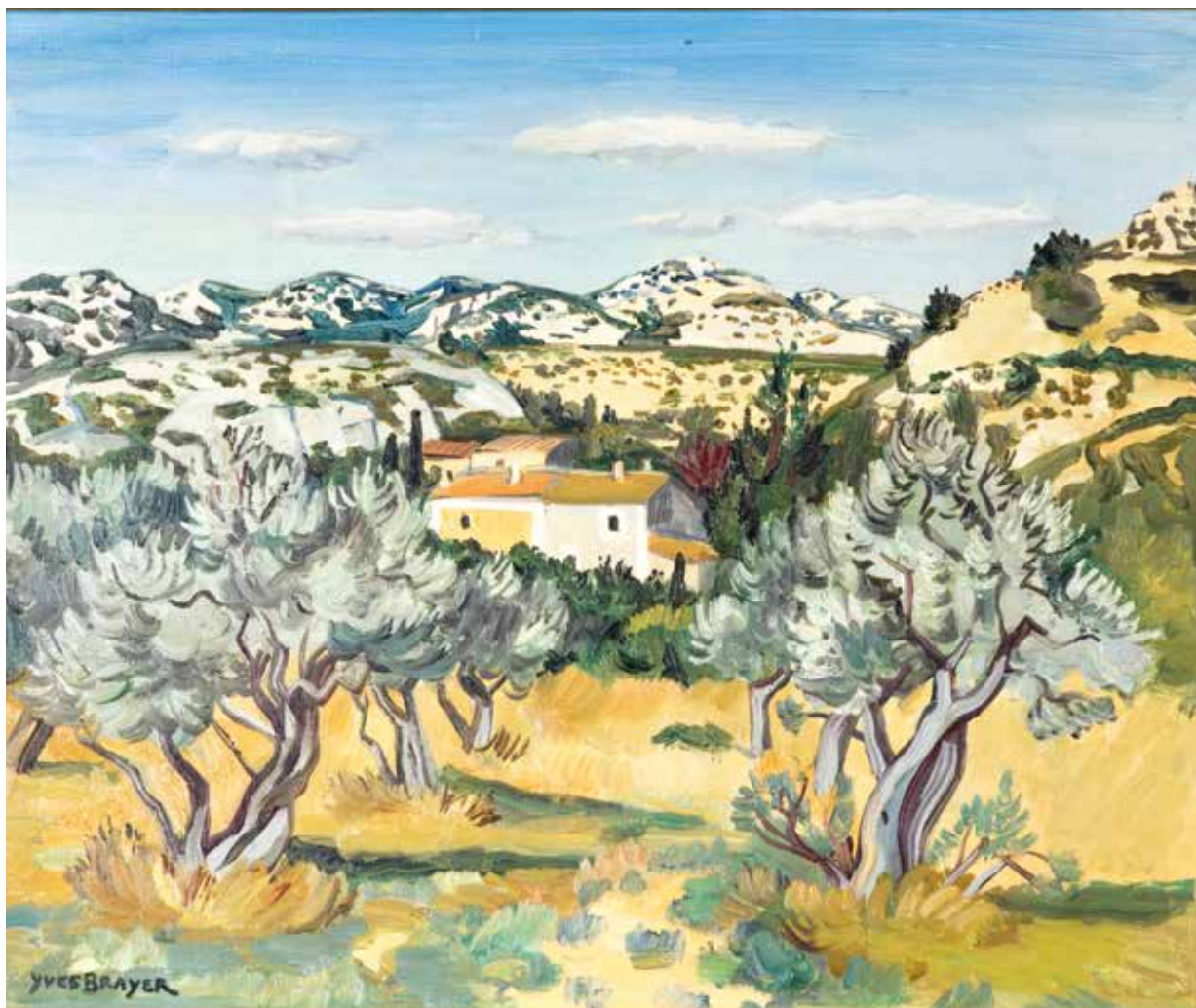
Les saltimbanques, 1935
Huile sur papier marouffée sur toile
Signée en bas à droite
50 x 65 cm

1 800 / 2 200 €

54 Gérard GOUVRANT (né en 1946)

Clowns
Huile sur toile, signée en bas à gauche
34 x 51 cm

400 / 600 €



55 Yves BRAYER (1907-1990)

Mas de montagnette, 1976

Huile sur toile

Signée en bas à gauche

Titrée au dos

54 x 65 cm

2 000 / 3 000 €

Bibliographie : Catalogue Raisonné de l'Œuvre peint, ed. La Bibliothèque des Arts, 2008, Tome II, reproduit sous le n° 3530 p. 248.

56 Lucien GENIN (1894-1953)

Notre Dame

Huile sur toile

Signée en bas à gauche

46 x 55 cm

2 500 / 3 500 €





Détail



Antoni CLAVÉ lors de la fonte du Grand Guerrier en 1992

57 Antoni CLAVÉ (1913-2005)

Sans titre, 1992

Peinture sur papier et collage marouffé sur toile
Signé en bas à droite et daté
Contresigné au dos et daté « 17 avril 1992 »
250 x 200 cm

80 000 / 120 000 €

Bibliographie :

A rapprocher de « Une Porte de New York, 1990 »
(dimensions approchantes) qui préfigure, par son
côté spontané, ces graffitis à même les murs, le
bariolage des couleurs, le réemploi des matériaux et
leur intégration dans le décor, la peinture Street Art.
Voir Cabanne, éd. La Différence, p. 327.



La Porte de New York, 1990





58 Olivier DEBRE (1920-1999)

Jaune foncé d'automne, 1976

Huile sur toile

Signée au dos, datée, située « Touraine » et titrée

130 x 162 cm

18 000 / 25 000 €

Bibliographie : A rapprocher de la toile de grandes dimensions de même esprit réalisée en 1978 « Longue d'automne de Saint-Savin » reproduite dans le Cabanne sous le n° 32.



59 Olivier DEBRE (1920-1999)

Ocre jaune vert aux toutes jaunes heures, 1981

Huile sur toile

Signée au dos avec un envoi, datée, située « Touraine » et titrée
100 x 100 cm

10 000 / 15 000 €

“Envahir notre sensibilité par la seule portée de notre regard il ne s’est jamais agi de rien d’autre en peinture. Et finalement, nous convaincre de n’en pas croire ses yeux...”

Francis PONCE

60



61

**60** Mikhail CHEMIAKIN (né en 1943)*Personnages*

Lithographie en couleur

Signée en marge

Justifiée sur 225 exemplaires

73 x 50 cm à vue

400 / 600 €

61 Mikhail CHEMIAKIN (né en 1943)*Personnages*

Lithographie en noir sur japon nacré

Signée en marge

Justifiée sur 75 exemplaires

71 x 50 cm à vue

Quelques piqûres

400 / 600 €

62



63

**62** Mikhail CHEMIAKIN (né en 1943)*La main indiscreète*

Lithographie en couleur

Signée en marge

Justifiée sur 225 exemplaires

73 x 50 cm à vue

400 / 600 €

63 Mikhail CHEMIAKIN (né en 1943)*Le ventre de Paris, 1977*

Lithographie en couleur sur japon nacré

Signée en marge

Justifiée HC sur 25 exemplaires

73 x 52 cm à vue

400 / 600 €

Bibliographie : La lithographie en noir est référencée dans l'ouvrage « *Ventre de Paris, dédié à Emile Zola* » par Mikhail Chemiakine, éd. Galerie Carpentier, n° 7.

64



65

**64** Mikhail CHEMIAKIN (né en 1943)*Le ventre de Paris, 1977*

Lithographie en couleur sur japon nacré

Signée en marge

Justifiée HC sur 25 exemplaires

73 x 52 cm à vue

400 / 600 €

Bibliographie : La lithographie en noir est référencée dans l'ouvrage « *Ventre de Paris, dédié à Emile Zola* » par Mikhail Chemiakine, éd. Galerie Carpentier, n° 5.**65** Mikhail CHEMIAKIN (né en 1943)*Le ventre de Paris, 1977*

Lithographie en couleur sur japon nacré

Signée en marge

Justifiée HC sur 25 exemplaires

73 x 52 cm à vue

Rousseurs

400 / 600 €

Bibliographie : La lithographie en noir est référencée dans l'ouvrage « *Ventre de Paris, dédié à Emile Zola* » par Mikhail Chemiakine, éd. Galerie Carpentier, n° 10.

66 D'après **Salvador DALI** (1904-1989)
*Moi-même à l'âge de 6 ans, quand je croyais être
 petite fille, en train de soulever avec une extrême
 précaution la peau de la mer pour observer un
 chien dormant à l'ombre de l'eau*
 Eau-forte en couleur, gravure d'interprétation
 d'après le tableau de même sujet réalisé en 1950
 Signature imprimée en marge
 Porte une numérotation N/Z
 39,2 x 53 cm, la cuve, grandes marges
 Insolé, piqûres en marge

400 / 500 €

Source : La peinture est reproduite dans le De-
 scharnes-Neret p. 433.

66



68 **Antoni CLAVÉ**
 (1913-2005)
Flèche bleue, 1991
 Eau-forte, carborundum et
 gaufrage
 Signature manuscrite en bas
 à droite
 Numérotée sur 75 exemplaires
 Edition Galerie Marbeau, Paris
 Imprimerie Atelier Georges
 Leblanc
 75 x 56 cm
 300 / 400 €

69 **Antoni CLAVÉ**
 (1913-2005)
Trois ronds rouge bas, 1990
 Eau-forte, carborundum en
 couleurs et gaufrage
 Signature manuscrite en bas
 à droite
 Numérotée sur 75 exemplaires
 Edition la Différence, Paris
 76 x 56 cm
 300 / 400 €

68



67

67 **Tsuguharu-Leonard FOUJITA**, d'après
 Eve, 1960
 Lithographie fond or sur japon nacré, gravure
 d'interprétation d'après le dessin à l'encre
 réalisé vers 1960
 Signée dans la planche
 Porte une numérotation sur 10 exemplaires
 45,5 x 25 cm
 300 / 500 €

Source : Le dessin à l'encre est reproduit dans
 le tome I des Œuvres de Foujita par Sylvie
 Buisson sous le n° 60-30.

69





70 Henri de WAROQUIER (1881-1970)

Etude pour la Tragédie antique, décor pour le foyer du Palais de Chaillot 1937

103 x 67,3 cm

600 / 800 €



71 Eugène DODEIGNE (né en 1923)

Personnage debout, 1972

Fusain et frottage

Signé en bas à droite et daté

48 x 65 cm

600 / 800 €

72 Robert COMBAS (né en 1957)

Femme accroupie, circa 1985

Encre et aquarelle sur papier

Signé en bas à droite

34 x 15 cm

1 000 / 1 500 €



73 D'après **ARMAN** (1928-2005)

Le secret de la Beauté I, 1994

Bronze soudé patiné brun, fonte à la cire perdue

Signé sur la terrasse

Cachet du fondeur Barelrier, justifié 464/1000

H. 33 cm

800 / 1 200 €

Bibliographie : Modèle reproduit sous le n° 19 dans le Catalogue Raisonné des Multiples, Volume III.

Un certificat d'édition (Galerie Louis Carré) signé par Arman sera remis à l'acquéreur.



74 D'après **ARMAN** (1928-2005)

Dans le soi, 1997

Bronze soudé articulé patiné brun, signé, fonte à la cire perdue

Cachet du fondeur Bocquel, justifié 284/300

H. 33 cm

800 / 1 200 €

Edition à 310 exemplaires par LMA SARL, Paris.

Bibliographie : Modèle reproduit sous le n° 35 dans le Catalogue Raisonné des Multiples, Volume III.





75 ARMAN (1928-2005)

Accumulation de tubes de peinture Fragonard

Sculpture sous plexiglas

Signée « Arman » en bas à droite et numérotée 33/99

51 x 36 x 7 cm

Rayures, quelques givres.

Base de soutien absente.

1 500 / 2 000 €

L'authenticité a été confirmée par la Fondation ARMAN.



76 D'après ARMAN (1928-2005)

Double châssis, 1994

Accumulation de saxophones miniatures

Bronze soudé patiné brun et doré

Signé sur le socle

Fonte Bocquel, justifié 138/140

H. 30 cm

1 200 / 1 500 €

Edition à 172 exemplaires par CKM, Malmö, Suède.

Bibliographie : Modèle reproduit p. 53 sous le n° 23 dans le Catalogue Raisonné des Multiples, Volume I.



77 Louis VUITTON

Sac d'épaule Saint Jacques GM en cuir épi rouge.
Longues anses. Intérieur en suédine rouge.

Piqué sellier rouge

Signé

L 38 cm

300 / 500 €

78 HERMÈS

Sac Birkin couleur camel à surpiqûres blanches,
bijouterie en métal argenté, avec son dustbag, dans
sa boîte.

L 37 cm

4 000 / 6 000 €

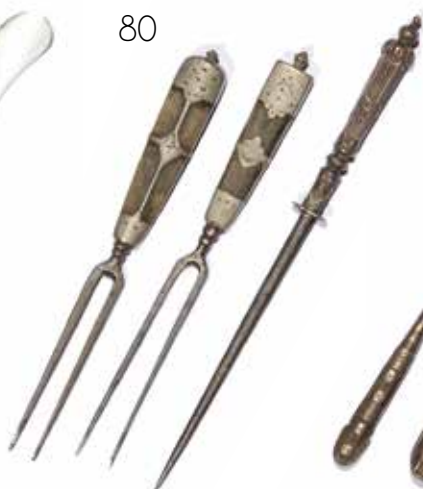


ARGENTERIE

79



80



81



85



87

79 Lot composé

d'un couvert (fêlé à l'agate ou couteau à lame sabre), d'une fourchette à deux dents et d'un couteau, les viroles en argent, les manches en agate. La lame du couteau changée "firrh stainless".
ANGLETERRE, XVIIIe siècle

300 / 400 €

82 Cuillère à caviar

en argent russe émaillée noire à décor de fleurs
Poids : 53,44 g
L 17 cm

120 / 150 €

82 Bis Cuillère

en argent anglais à décor de coquilles et de fleurs sur le manche
Poids : 34,51 g
L 15,5 cm

50 / 80 €

85 Tasse

en argent russe et émail cloisonné à décor de fleurs.
Poids : 179,11 g

300 / 500 €

80 Trois éléments de couverts

composés de deux fourchettes à deux dents en corne et plaquettes en argent (quelques manques) et d'un affiloir néogothique en argent et acier.
PAYS DES ALPES ou BALKANS, XIXe siècle

100 / 150 €

83 Yad ou main de lecture

en argent, extrémité ornée d'une boule imitant la citrine, le fût à filet torsadé
Travail Russe
L 20 cm

50 / 80 €

86 Ensemble de sept petites cuillères

en argent émaillées
Poids : 99,46 g

150 / 200 €

81 Couvert dit "Bauernbestecke" ou couvert paysan

composé de deux fourchettes à deux dents pointues et d'un couteau. Manche en corne, plaquettes et rosettes en argent (quelques manques).
PAYS DES ALPES ou BALKANS, datés sur le manche 1832

150 / 200 €

84 Coffret six cuillères à caviar

en argent russe à décor de feuillage, manches torsadés.
Poids : 112 g
Longueur 13 cm

200 / 300 €

87 BOUCHERON Paris

Pot à crayon en argent à décor repoussé.
Poinçon Minerve
Poids : 280, 87 g
H 9 cm

180 / 220 €

88 Aiguière d'inspiration renaissance

Dans le sillage du mouvement historiciste initié dès le premier quart du XIXe siècle, le corps et le piédoche probablement sur émail cristallin à monture argent, décor émaillé polychrome et filigranes agrémentés de perles baroques et pierres de couleur rose enchassées. L'anse figure un faune sculpté en ronde bosse s'accrochant aux deux pans de la barbe de la tête d'homme formant bec verseur. Poinçonné au cygne

Attribué à HANAU, deuxième moitié du XIXe siècle

Poids brut : 1221 g - Hauteur : 27 cm

5 000 / 6 000 €





89 Antoine SEVRUGUIN (1840-1933)

La ville d'or

Amusante aquarelle à la façon des peintures persanes anciennes.

Signé à gauche dans un cartouche et situé à Téhéran.

Dans la partie supérieure, deux écoinçons à décor d'arabesques dorées sur fond lapis, dans la partie inférieure une série de quatre cartouches calligraphiques contenant un texte en blanc sur fond bleu, probablement tiré d'un quatrain mystique du poète Iranien du XIe siècle BABA TAHIR. La scène centrale représente un souverain richement vêtu, et devant lui une jeune femme nue prosternée sous un voile lui présente une ville en or.

800 / 1 000 €

Antoine Sevruguin était un peintre et photographe d'origine arménienne, réputé pour ses portraits d'officiels et de derviches dont il s'est probablement inspiré pour représenter le personnage central de cette peinture.

90 Nandi

en bronze à patine caramel, Nandi, le véhicule de Shiva, est représenté sur une terrasse comportant quatre attaches. Sur le dos une attache permettant de recevoir l'image de la divinité. Reste de dorure

Sud de l'Inde, probablement Tamil Nadu, XVIIe - XVIIIe siècle

9 x 6 cm

200 / 300 €

91 Plumier - Qalamdan

en bois et os à décor de damier. L'intérieur est peint à décor de fleurs.

Asie du Sud, XXe siècle

H. 9 cm L. 30 cm P. 11 cm

200 / 300 €





92 Bracelet persan

en or recouvert de filigrane appliqué présentant sur la partie latérale des frises d'oiseaux, sur la partie centrale cinq pierres de couleur alternées d'oiseaux, deux mascarons et deux personnages sur l'épaule.

Iran, XIXe siècle, Epoque Qadjare dans le goût médiéval
Poids : 79,77g

2 000 / 3 000 €



93 Inde, fin XIXème
Peinture représentant Shiva et Parvati
Inde, Rajasthan, Fin du XIXe siècle
(Accidents, manques, usures)
25 x 19 cm

200 / 300 €



94 BIJAI SINGH de JODHPUR (1753-1794),
probablement
Portrait du Maharajah Bijai Singh, représenté avec
sa barbe, ses boucles d'oreilles et son turban doré,
finement peint sur fond de motifs floraux et encadré
par une marge verte.
Inde, Mewar, XVIIIème siècle
22 x 19 cm

600 / 800 €



95 Inde, Penjab, Mandi, circa 1780
Dans un médaillon ovoïde, une jeune femme
est consolée par une femme plus âgée suite
à une déception amoureuse. Les quatre
écoinçons à décor de fleurs sur fond blanc,
marge rouge.
18,5 x 14 cm

400 / 600 €

ART PRÉCOLOMBIEN

96



98



97



96 Sceptre de commandement

Considéré comme un symbole du pouvoir, ce sceptre muni d'un manche circulaire court, est constitué d'un base arrondie, surmontée de deux protubérances. Au centre de chaque face un cercle est sculpté en relief. Le manche pourvu d'un trou devait recevoir une lanterne de suspension. Ces objets sont à mettre en relation avec le soleil ou la lune, deux astres complémentaires et opposés qui illustrent la dualité. Pierre brun-rouge
Culture Mapuche, Argentine / Chili 800 -1500 apr. J.-C.
H. 20,3 - l. 12,2 - Ep. 2 cm

800 / 1 200 €

Provenance : Collection privée belge.

97 Pendentif anthropomorphe

Le corps stylisé se termine en pointe. Les bras sont ramenés sur la poitrine. Coquillage spondylus
Culture Bahia, Equateur 500 av. - 500 apr. J.-C.
H.16 - l. 3,5 - Ep. 3 cm

150 / 250 €

98 Pendentif aviforme

Le corps s'insère dans la forme de la hache spatulée. Les bras sont posés sur le ventre tandis que le bec de l'oiseau pointe sur le buste. Une crête gravée en forme d'épis vient coiffer le haut de sa tête. Trou transversal au niveau du cou. Jadéite verte.
Culture Nicoya, Guanacaste, Costa Rica, 200 - 600 apr. J.-C.
H. 21 - l. 3,7 - Ep. 3,5 cm

1 800 / 2 400 €

99 Calebasse à décor ajouré représentant quatre guerriers

Le décor se détache sur une double paroi et s'organise autour en ajour sur toute la surface. On assiste à deux duels ou l'un des assaillants prend clairement le dessus sur son adversaire : l'un est maintenu par les cheveux, l'autre genoux à terre est sous la menace d'un couteau. Les yeux et les éléments de parure comme les bracelets, colliers, boucles d'oreilles sont incrustés de nacre blanche, de spondyles orange et de pierre verte donnant vie et raffinement à la scène. La base est cerclée d'une feuille d'or maintenue par le système d'agrafe utilisé à l'époque. Calebasse incrustée de coquillage et pierre verte, or.
Culture Huari, Pérou, 700 - 1200 apr. J.C.

H : 9 cm - Diam : 10 cm

Etat : Cassé et recollé.

1 500 / 2 500 €

Provenance : Collection Alvaro Guillot-Muñoz dans les années 50 - 70 puis par succession, M. Berjonneau.

99





100

101



102



100 Homme et femme

L'homme assis, les genoux relevés, tient un bol dans sa main gauche et un bâton de commandement dans l'autre. Le bas de son corps est entièrement peint en rouge. Son buste et son menton, ont des décors de lignes noires et ses épaules sont agrémentées de scarifications. La femme, de taille plus petite, est, elle aussi ornée de peintures corporelles qui viennent souligner ses jambes de chevrons et sa poitrine de cercles concentriques. Elle lève les bras, paume vers l'avant en signe de prière. Le visage longiligne est caractéristique du style Antonio Escobedo.

Terre cuite brune à décor crème et rouge. Traces d'oxyde de manganèse.

Culture Jalisco, style Antonio Escobedo, Mexique

100 av. - 250 apr. J.-C.

H. 50 - l. 27 - Ep. 21 cm / H. 41,5 - l. 26 - Ep. 23 cm

4 000 / 6 000 €

Provenance : Ancienne collection espagnole constituée dans les années 60.

101 Prêtre richement orné

Il est vêtu de son costume d'apparat constitué d'une longue tunique enrichie d'un large pectoral, d'une ceinture et de longue pampilles. Un assemblage d'éventails de plumes et de bandes de tissu compose sa coiffe qui est couronnée par une rangée de six oiseaux en relief. Terre cuite brune avec traces de calcaire et d'oxyde de manganèse.

Culture Jama Coaque, Equateur, 500 av. - 500 apr. J.-C.

H. 30,5 - l. 19 - Ep. 9 cm

Etat : Cassé et recollé.

1 200 / 1 800 €

Provenance : Collection privée, France.

102 Rare personnage Paracas

Représenté dans une attitude de surprise, il porte sa main placée devant sa bouche grande ouverte. Le corps est stylisé mais souligne un certain embonpoint. Le buste et les jambes sont noirs tandis que le visage, les bras et les pieds sont soulignés de peinture rouge. Deux lignes noires délimitées par des traits gravés marquent le visage verticalement. La base de la nuque et le haut des épaules sont également gravés de spirales et un motif géométrique orne le dos. Les œuvres de la culture Paracas font partie des plus anciennes de la côte sud du Pérou. Elles se caractérisent par un jeu de polychromie réalisé à base de poudres et de gravures qui viennent souligner les motifs. Les personnages conçus comme de véritable sculpture sont rares et cet exemplaire peut être rapproché de celui conservé au Musée Régional de Ica, au Pérou. Terre cuite polychrome.

Culture Paracas, Vallée de l'Ica, Pérou, 800 - 200 av. J.-C.

H. 34 - l. 13,5 - Ep. 8 cm

Etat : Cassé et recollé avec restaurations.

5 000 / 7 000 €

Provenance : Ancienne collection espagnole constituée dans les années 60.
Un Test de Thermoluminescence de QUED Laboratoire sera remis à l'acquéreur.



103 Déesse Valdivia

Le corps stylisé, s'insère dans la forme d'une hache, seule la poitrine opulente et en relief et souligne la fonction symbolique de l'objet. Les traits du visage sont délimités par des gravures qui jouent sur les motifs géométriques. Ces œuvres, rares dans la production de la culture Valdivia nous transmettent les croyances premières du peuple précolombien. Pierre calcaire avec patine brune et traces d'oxyde de manganèse.

H. 21,4 - l. 7,2 - Ep. 6 cm

Etat : Cassé et recollée

3 000 / 4 000 €

Provenance :
Collection américaine. Howard Nowes Art for Eternity
Gallery, New York.
Collection privée, Belgique.

104



106



104 Vase avec anse en étrier

de forme globulaire, il présente dans sa partie supérieure des bosselages évoquant un fruit. Chacun d'eux est gravé d'une tête de jaguar vue de profil et viennent enrichir la symbolique de l'objet. Terre cuite à engobe noir brillant.

Culture Chavin, Pérou 1000 - 400 av. J.-C.

H. 27 - Diam. 19 cm

1 200 / 2 400 €

Provenance : Vente Poulain Lefur du 08.02.86

106 Vase à anse en étrier

sur la panse, deux dignitaires parés de hautes coiffes lèvent les bras en signe de prière. Terre cuite à engobe noir brillant.

Culture Lambayeque, Pérou, 800 - 1100 apr. J.-C.

H. 23,5 - l. 14,5 - Ep. 12 cm

600 / 800 €

Provenance : Vente Me Hols à Arles le 26.03.94.

105



107



105 Vase avec anse en étrier

décoré de deux iguanes Terre cuite brune à engobe beige et brun. Traces de racine.

Culture Mochica, Pérou, Phase II-III, 300 - 500 apr. J.-C.

H. 20 - Diam. 14 cm

Etat : Légère usure de la polychromie.

300 / 500 €

107 Vase avec anse en étrier

un prisonnier est maintenu assis avec une corde au cou, par deux enfants. Ce sujet plus souvent représenté en peinture qu'en relief, illustre l'importance de la guerre chez les Mochica, souvent liée au sacrifice. Terre cuite beige à engobe orangé et beige.

Culture Mochica, Pérou, 400 - 600 apr. J.-C.

H. 18,5 - l. 17 - Ep. 14 cm

800 / 1 200 €

Provenance : Collection privée, France.

HAUTE ÉPOQUE



108 Christ en bronze

avec infimes traces de dorure. Tête inclinée sur l'épaule droite, long perizonium couvrant les genoux avec chutes latérales, jambes fléchies et pieds superposés.

XIVe siècle

H. 13,5 cm

1 200 / 1 500 €

109 Pendentif

avec monture en argent ajouré, ciselé et gravé avec médaillon d'une gravure rehaussée représentant un buste de Vierge à l'Enfant sur chaque face ; bélière.

Espagne, XVIIe siècle

H. 7 cm

500 / 600 €

110 Christ

d'applique en bronze. Tête ceinte d'une couronne, long perizonium aux plis parallèles, pieds superposés.

XVe siècle

H. 14,1 cm

(Défauts de fonte)

400 / 600 €

111 Petit meuble

en noyer à la partie supérieure formant coffre reposant sur des colonnettes torsadées ; ceinture sculptée d'un masque feuillagé encadré de rinceaux ; fond panneauté ; plateau inférieur richement mouluré ; pieds en boules aplaties.

En partie du XVIIe siècle

H. 37,5 cm L. 49,5 cm P. 29,5 cm

Légers accidents

500 / 700 €

112 Ensemble de treize plaques

dont une plus grande, en corne à décor estampé avec traces de dorure reprenant des scènes de l'histoire de saint Bruno d'après les gravures tirées des tableaux qu'Eustache le Sueur a réalisés de 1645 à 1648 pour le petit cloître des Chartreux à Paris. Picots de fixation en métal aux angles.

XIXe siècle

H. 10,9 cm. L. 8 cm.

Grande plaque : Hauteur : 10,2 cm. - Largeur : 9,8 cm

Quelques accidents et légers manques

600 / 900 €

113 Coffre de marine, dit de Nuremberg

en fer forgé lardé à décor polychrome de feullettes, feuillages et de bateaux hollandais. Il est muni d'une entrée de serrure factice, de morillons et de prises latérales mobiles. Système de serrure à sept pennes sous le couvercle avec grande plaque décorative en fer découpé. Deux clés dont une ancienne.

Allemagne, Nuremberg, XVIIe siècle.

H. 47 cm. L. 78 cm. P. 49 cm

2 000 / 3 000 €



114 Christ aux liens

en buis sculpté. Assis et les jambes fréchies, le Christ a la tête ceinte d'une couronne d'épines entrelacée, les mains liées devant lui ; base monoxyle.

Allemagne, XVIe siècle

Hauteur : 20,5 cm

(Fente et petites restauration aux bras et au dos)

600 / 800 €

115 Brasero circulaire

en cuivre patiné à décor d'un jonc. Prise latérale à mufler de lion. Repose sur des boules.

En partie du XVIIe siècle.

D. 39 cm. H. 21 cm.

(Restaurations)

400 / 500 €

117 Cabinet

en noyer incrusté de filets ouvrant par deux vantaux marquetés d'étoiles. Ils dévoilent un intérieur de onze tiroirs et un vantail incrustés de paesine, de paysages en marqueterie de pierres dures et de pilastres en marbre. Il repose sur un piétement ouvrant par un tiroir incrusté d'une paesine.

Style du XVIIe siècle, fin du XIXe siècle

H. 158 cm L. 90 cm P. 39 cm

(fentes)

3 000 / 5 000 €

116 Cadre

en bois sculpté, partiellement doré et laqué vert, à décor de rosaces et de canaux, représentant un entablement reposant sur des colonnes cannelées.

Muni d'un miroir à une époque postérieure.

Porte au dos une étiquette « An old german 16th century painting representing « Sir Brian Tuke » by Hans Holbein (1497-1543)

Style renaissance, fin du XIXe siècle.

86 x 78 cm

600 / 800 €

118 Paire de fauteuils d'enfant

en bois tourné, sculpté et patiné, à décor sculpté ajouré. Dossier plat à colonnettes surmonté de rinceaux, accotoirs à enroulements, ceinture à arcatures, pieds antérieurs galbés et pieds postérieurs arqués réunis par une entretoise en H. Probablement Flandres espagnoles, XVIIe siècle.

H. 92 cm. L. 39,5 cm. P. 53 cm.

(Petits accidents et manques, restaurations anciennes)

600 / 800 €



119



120



121



119 Christ en bois

Tête levée vers le ciel, ceinte d'une couronne d'épines, longues mèches de cheveux ondulés tombant sur les épaules, bouche ouverte, bras dissymétriques, perizonium retenu par une cordelette avec nœud sur le devant et chute latérale, jambe droite fléchie et pieds juxtaposés.

Allemagne, XVIIe siècle

H. 34,5 cm

(manques à la couronne et aux mains, restaurations)

400 / 600 €

120 Grand Christ

en bronze doré. Tête levée vers le ciel, chevelure à la raie médiane et aux longues mèches ondulées tombant sur les épaules, perizonium noué avec chute sur la hanche droite, jambes parallèles et pieds superposés.

Allemagne, XVIIe siècle

H. 47 cm

2 000 / 3 000 €

121 Christ en bois

sculpté, tête levée vers le ciel, chevelure aux mèches ondulées tombant sur les épaules, barbe bifide, perizonium retenu par une cordelette avec chute latérale sur la hanche gauche, jambes parallèles et pieds juxtaposés.

XVIIe siècle

H. 21 cm

(Fente)

400 / 600 €

* 122 Cabinet

en ébène et bois noirci moulurés, à décor marqueté d'ivoire sur fond d'écaille rouge. Il ouvre en façade par neuf tiroirs à double caissons soulignés de filets torsadés et par un vantail à décor d'une architecture à fronton brisé qui dévoile un intérieur de quatre tiroirs à double caissons. Côtés incrustés d'un motif losangé. Il est coiffé d'une corniche ornée de plaques de cuivre doré à décor repoussé de feuillages et surmontée d'aigles éployés. Repose sur un piétement annelé à arcatures et terminé par des pieds boules.

Probablement Flandres, XVIIe siècle.

H. 182 cm. L. 102 cm. P. 38,5 cm.

(Restaurations, accidents et manques)

7 000 / 9 000 €



123 Christ en bois

sculpté, tête levée vers le ciel ceinte d'une couronne d'épines posée sur une chevelure aux longues mèches ondulées tombant sur les épaules, perizonium retenu par une cordelette avec chute latérale sur la hanche droite, jambes et pieds parallèles.

XVIIe siècle

H. 25 cm

(Manques à la main gauche)

200 / 300 €

124 Vanité

en bois sculpté, orbites ovales, dentition ; gravé de rosettes.

Coiffé d'une corolle en laiton. Soclé.

Dans le style du XVII.

1 000 / 1 200 €

125 Flambeau

en laiton tourné de forme balustre.

XVIIe siècle.

H. 17 cm.

(Soudures et chocs)

400 / 500 €

126 Croix d'autel

en bois sculpté et peint. Extrémités des bras trilobées ; façade, Christ en croix à la tête nimbée et titulus, au revers, crâne d'Adam.

Italie ?, XVIIe siècle

H. 56,5 cm

(Petites restaurations aux fonds)

400 / 600 €

127 Table à écrire

en noyer marqueté d'un riche décor végétal et floral. Elle ouvre par un tiroir en ceinture et repose sur des pieds en gaine réunis par une entretoise en X. Plateau à décor d'une corbeille fleurie dans un entourage de rinceaux.

Style hollandais du XVIIe siècle, fin du XIXe siècle.

H. 77 cm. L. 113,5 cm. P. 82 cm.

800 / 1 200 €

128 Paire de chaises à bras

en noyer sculpté de feuillages.

Dossier plat carré, accotoirs droits, pieds tournés à entretoise et pattes de lion.

Style du XVIIe siècle

H. 92 cm. L. 50 cm. P. 55 cm.

600 / 800 €



129 Heurtoir de porte

en fonte à patine noire représentant deux harpies.
Style Renaissance, XIXe siècle
H. 25 cm. L. 24 cm.
(accidents)

600 / 800 €

132 Table à écrire

en placage de loupe d'orme, ouvrant par un tiroir
en ceinture. Repose sur des pieds en gaine à bustes
féminins en bronze doré et palmettes. Dessus de cuir
vert.

Style Restauration, circa 1900.
H. 80 cm. L. 177 cm. P. 63 cm.

400 / 600 €

130 Réduction de canon

en bronze patiné. Le fût présente des armoiries
figurant une sirène surmontée d'un cimier et de
panaches, daté 1648. Il est orné de bagues de
feuillages et de rinceaux et de feuilles d'acanthes et
d'une graine au culot. Sur un affût roulant en bois et
laiton patinés.

Signé C. Ouderogge Fecit Rotterdam.
Milieu du XVIIe siècle.

L. du canon : 63 cm. L. totale : 87 cm.

5 000 / 7 000 €

Les modèles réduits de canons étaient destinés
à l'éducation des princes pour leur permettre de
s'instruire et développer l'art de la guerre.

131 Plat à offrandes

en laiton verni gravé d'une inscription et d'un
décor de goderons lamés.

XVIIe siècle.

D. 40 cm.

(Percé au centre)

500 / 600 €

133 Table de milieu rectangulaire

en noyer mouluré et sculpté de godrons et feu-
illages. Repose sur des pieds en balustre réunis
par une traverse en H. Sur un affût roulant en bois
et laiton patiné

Style du XVIIe siècle, XIXe siècle.
H. 83 cm. L. 146 cm. P. 79 cm.

(accidents et manques)

1 200 / 1 500 €

MOBILIER & OBJETS D'ART



134 École FRANÇAISE XIX^{ème} siècle

Portrait de femme en buste sur piédouche.

Biscuit.

H. 53 cm

300 / 500 €

137 Bergère gondole

en bois mouluré, redoré à décor sculpté de fleurettes. Dossier violonné enveloppant, accotoirs sinueux, pieds galbés.

Époque Louis XV.

H. 95 cm. L. 65 cm. P. 58 cm.

(Renforts en ceinture)

400 / 500 €

135 Miroir

en bois sculpté, à fronton centré d'un médaillon, partiellement laqué vert et doré à décor de feuillages et de rubans

En partie d'époque Louis XVI.

125 x 73 cm.

700 / 900 €

138 Table à plateau cabaret

en acajou mouluré. Elle ouvre par un tiroir en ceinture, repose sur des pieds galbés terminée en escargot.

Traverse mouvementée. Dessus à rebords incurvés.

Travail de port, XVIII^e siècle.

H. 73 cm. L. 81 cm. P. 102 cm.

(Restaurations)

800 / 1 000 €

136 Secrétaire de dame

en bois de placage dans des encadrements. Il ouvre par un abattant gainé de cuir dévoilant des casiers et des tiroirs et par deux vantaux.

Dessus de marbre gris veiné à bec de corbin.

Estampillé deux fois M CRIARD et JME.

Epoque Transition.

Haut. 123 cm. Long. 61 cm. Prof. 37,5 cm.

800 / 1 000 €

Il s'agit très certainement d'Antoine Mathieu Criard (vers 1724-1787) reçu Maître en 1747



139 Tapisserie polychrome

La leçon de chant

Dans un cadre en bois doré à motif de coquilles de style XVIIIe siècle.

Probablement Aubusson, seconde moitié du XVIIIe siècle.

86 x 66,5 cm.

(Restaurations anciennes, usures)

3 000 / 5 000 €

140 Paire d'encoignures

à façade mouvementée et relaquée à l'imitation du bois de placage sur lequel se détache des bouquets de fleurs polychromes. Elle ouvre par deux vantaux et repose sur une plinthe découpée. Dessus de marbre rouge veiné de blanc à bec de corbin.

Époque Louis XV.

H. 82 cm. P. 42 cm.

(Accidents au marbre)

2 000 / 2 500 €

141 Cartel de forme violoné

en vernis Martin à décor de fleurs et d'un chien polychromes sur fond vert. Cadran émaillé blanc à chiffres romains. Riche ornementation de bronzes ciselés tels que : palmes, agrafes, rocailles.

Époque Louis XV

H. 179 cm. L. 45 cm. P. 23 cm.

(Des bronzes rapportés, reprises au décor)

4 000 / 4 500 €



142 Cartel d'applique et sa console

de forme violonée en marqueterie de type Boulle de rinceaux de laiton sur fond de bois noirci. Cadran partiellement émaillé. Riche ornementation de bronzes ciselés tels que : Renommée, putti, palmes, agrafes et masques. En partie du XVIIIe.
H. 122 cm. L. 42 cm. P. 22 cm.
(Soulèvements et manques)

3 000 / 4 000 €

143 Miroir à poser

de forme mouvementée en bois relaqué et partiellement argenté. XVIIIe siècle.
H. 39 cm. L. 34 cm.
(Accidents et manques)

400 / 600 €

144 Rare table de salon

rectangulaire en bois marqueté de paille à décor floral. Elle ouvre par un tiroir latéral en ceinture. Repose sur des montants galbés réunis par une tablette concave recevant une corbeille ovale à décor marqueté de fleurs. Dessus galbé gainé de cuir et bordé sur trois côtés. Époque Louis XV.
H. 72 cm. L. 40 cm. P. 28 cm.
(Petits accidents)

1 500 / 2 000 €

145 Commode galbée

en noyer mouluré et sculpté de motifs feuillagés ouvrant par trois tiroirs en façade, montants arrondis à défoncés, cotés panneautés en arcature. Travail lyonnais du XVIIIe siècle.
H. 106 cm L. 138 cm P. 68 cm.
(restaurations et pieds postérieurs entés)

700 / 900 €

146 Dague de vénerie

la poignée en ébène à décor de trois médaillons, lame droite gravée sur un tiers et fourreau en cuir. Garnitures en argent.

Vers 1780

L. lame 57 cm. L. total 72 cm.

400 / 500 €

147 Dague de vénerie

la poignée en corne torsadée et pommeau à décor de tête d'aigle. Lame droite à double-gorge

XIXe siècle

L. lame 58 cm. L. total 77 cm.

(Sans son fourreau)

500 / 700 €

* 148 Dague de vénerie

la poignée en ivoire à décor de trois médaillons, lame droite creusée et gravée sur un tiers et fourreau en cuir. Garnitures en argent.

Vers 1780

L. lame 62 cm. L. total 78 cm.

(Accidents, manque bouterole)

700 / 900 €

149 Paire de vases balustres

en terre cuite laquée noir et or à décor de scènes animées et de végétaux dans le goût de la chine.

Angleterre, circa 1830/1840.

H. 23,5 cm. D. 13 cm.

(Petits manques)

1 500 / 1 800 €

150 Commode à ressaut central, dite à la grecque

en acajou et placage d'acajou. Elle ouvre par cinq tiroirs sur trois rangs dont deux sans traverse. Montants arrondis terminés par des pieds galbés. Ornementation de bronzes dorés tels que : chutes à masque de lion, an-neaux de tirage, cul de lampe, masque empanache et sabots feuillagés. Dessus de marbre en brèche d'Alep. Estampillé F BAYER JME.

Époque transition.

H. 91 cm. L. 128,5 cm. P. 58 cm.

(Petits manques et légers soulèvements au pla-cage)

4 000 / 6 000 €

François BAYER, reçu Maître en 1764.

151 Paire de chaises à châssis

en bois naturel mouluré à décor sculpté de fleurettes et de feuillages.

Dossier plat légèrement violonné. Repose sur des pieds galbés

Époque Louis XV.

H. 104 cm L. 53 cm P. 44 cm.

300 / 500 €





152 Paire d'appliques

en bronze ciselé et doré à deux bras de lumière cannelés s'échappant du fût en forme de gaine à décors de feuillages, écailles de poisson, oves, grattoirs et sommé d'un masque féminin et de cornes d'abondance. Italie du nord, fin du XVIIIe siècle.

H. 30 cm. L. 26 cm.

(Restaurations, percées à l'électricité)

3 000 / 5 000 €

153 Plaque en cire polychrome

représentant une torchère enflammée reposant sur un socle orné de putti, têtes de béliers, fleurs et feuillages sur fond imitant le marbre jaune de Sienne. Encadrement en bronze mouluré et doré.

Italie, fin du XVIIIe siècle.

H. 28 cm. L. 16,7 cm.

(Accident au verre).

2 000 / 3 000 €

154 Paire de colonnes

en marbre brèche rouge veiné de blanc et marbre jaune mouluré. Tablettes et base carrées. Circa 1900.

H. 97 cm. Tablette : 19,5 x 19,5 cm.

(Chocs)

3 000 / 3 500 €



155 Paire de pots-pourris couverts
 en porcelaine de Sèvres à fond bleu à monture de
 bronzes ciselés et dorés. Anses incurvés terminées par
 des feuilles, prise du couvercle en forme de bouton,
 piédouche à canaux cerclé d'un tore de laurier et
 base carrée soulignée d'une grecque.
 Époque Louis XVI.
 H. 22 cm. L. 15 cm.
 3 000 / 5 000 €



156 Attribué à René DUBOIS (1737-1799)
 Table à écrire en acajou et placage d'acajou à décor marqueté d'une grecque
 en ceinture. Elle ouvre par deux tiroirs à panneaux saillants en façade. Repose
 sur des pieds gaine à angles abattus. Belle ornementation de bronzes ciselés
 et dorés tels que : lingotière à fond sablé, rosaces, entrées de serrure à masque
 d'homme barbu, chutes de guirlandes de lauriers et sabots. Dessus de cuir fauve
 doré au petit fer.
 Époque Louis XVI.
 H. 72 cm. L. 107 cm. P. 53,5 cm.
 10 000 / 15 000 €
 René DUBOIS, reçu Maître en 1755.

157

**157 Deux médaillons**

en bronze patiné à deux tons représentant deux profils entourés d'un décor de feuilles de houx le tout surmonté d'un décor de rubans, manques.

Début XXe siècle.

Ht. 25 cm

300 / 400 €

158



159

**158 Deux miniatures polychromes**

représentant un couple dans un cadre en bois doré à décor de palmettes

XIXe siècle

Diam. 7 cm

500 / 700 €

**159 Ferdinand BARBEDIENNE (1810-1892)**

Cartel d'applique en bronze ciselé et doré. Décor d'un vase couvert à l'amortissement, palmes, jonc rubané, guirlandes de feuilles et feuilles d'acanthes au cul-de-lampe. Le cadran émaillé blanc est signé « F. Barbedienne / Paris ».

Style Louis XVI.

H. 64 cm. L. 32 cm.

1 800 / 2 200 €

160

**160 Paire de flambeaux**

en bronze ciselé et doré à décor de canaux, godrons et guirlandes de feuillages.

Style Louis XVI, fin du XIXe siècle.

H. 27 cm.

600 / 800 €

161 Suite de quatre fauteuils en cabriolet

en bois mouluré et laqué gris. Dossier médaillon, support d'accotoirs en console, pieds fuselés à cannelures

Epoque Louis XVI.

H. 89 cm L. 58 cm P. 47 cm.

(accidents et restaurations anciennes)

500 / 700 €





162 Paire de flambeaux

en bronze à double patine et marbre blanc figurant un putto brandissant un binet cannelé. Base circulaire moulurée à franges, feuilles de laurier et filet de perles.

Fin du XVIIIe, début du XIXe siècle.

H. 29,5 cm.

2 500 / 3 000 €

164 Petit secrétaire à abattant

en bois de placage ouvrant par un abattant dévoilant un intérieur de tiroirs encadrant un vantail à décor marqueté de paysages et d'architectures. Repose sur des pieds en gaine réunis par une tablette d'entretoise.

Fin du XVIIIe siècle, l'intérieur composé d'un cabinet allemand du XVIIe siècle.

H. 107 cm. L. 49 cm. P. 33 cm.

(accidents et manques)

700 / 900 €

163 Cartel d'applique

en bronze ciselé et doré Le cadran émaillé blanc signé "Cronier à Paris" est surmonté d'un fronton retenant des draperies et d'un vase couvert à prises. Il est cantonné de feuillages et souligné d'un masque féminin ainsi que d'une palmette à l'amortissement. Mouvement transformé signé «Cronier Paris n.195».

Epoque Louis XVI.

H. 91 cm L. 41 cm.

(Manque une pomme de pin)

8 000 / 12 000 €

Cronier, Jean-François, documenté en 1780 à Paris, rue des Arcs ou Jean-Baptiste François, Maître en 1780, installé quai de la Mégisserie à Paris

165 Paire de fauteuils

en cabriolet en bois naturel mouluré et sculpté d'un panache. Dossier cintré en fer à cheval. Support d'accotoir en console. Repose sur des pieds fuselés à cannelures.

Epoque Louis XVI.

H. 95 cm. L. 60 cm. P. 52 cm.

300 / 500 €



166 Exceptionnel ensemble de meubles

en placage de bois de rose et de violette comprenant :
 une paire d'encoignures, une console rectangulaire aux côtés incurvés et une console demi-lune. Les encoignures ouvrent par deux vantaux séparés par des montants cannelés et reposent sur des pieds fuselés. Les consoles ouvrent par un tiroir en ceinture, reposent sur des pieds fuselés à cannelures ru-dentées réunis par un plateau à galerie. Très belle ornementation de bronzes ciselés et dorés tels que : frise d'entrelacs centrée de ro-saces, rosaces tournoyantes, réglottes, tigarettes et asperges, galeries d'oves ajourées, bagues go-dronnées et sabots. Dessus de marbre d'Antin à gorge.

Par Jacques Charles Denis CHARTIER, Maître en 1760.

Époque Louis XVI.

Encoignures : H. 91,5 cm. P. 76 cm.

Console rectangulaire : H. 92,5 cm. L. 129,5 cm. P. 53 cm.

Console demi-lune : H. 90,5 cm. L. 104 cm. P. 55,5 cm.

(Restaurations, accidents et manques au placage, petits accidents et restaurations anciennes aux marbres, quelques bronzes possiblement rapportés)

15 000 / 20 000 €



Cet ensemble livré par Chartier à M. Delahante en 1775 est minutieusement décrit dans le mémoire de livraison dont voici un extrait : « mémoire des marchandises fournies en l'hôtel et pour M. Delahante , par Chartier, marchand, à commencer le 12 juillet 1775 et jours sui-vants... Plus fourni, deux encoignures à doubles portes et une table en demi-ovale à quatre pieds, à gaine cannelée, toutes les trois faites en bois de rose et bois violet, fort enrichies de fonte dorées d'or moulu. Le 15 décembre, fourni une table faite en bois de rose et violet de quatre pieds de large, à recevoir un marbre en forme d'un demi-ovale, les quatre pieds faits à gaine cannelée, garnis de fonte dorée d'or moulu dans les cannelures des quatre pieds, : chaussés de très beaux sabots aussi dorés et une tablette au milieu des pieds pour entre-jambes, enrichie d'une galerie fort haute... dorée d'or moulu ; le haut des quatre pieds garni d'un chapiteau de fonte cise-lée et dorée d'or moulu, le milieu de la table est un grand tiroir... enrichies de double cadre et d'une belle frise remplie de rosettes, le tout de fonte ciselée et dorée d'or moulu ». Le commanditaire de cet ensemble mobilier est soit Jacques Delahante (1717-1792) fermier-général, soit son neveu Etienne-Marie Delahante (1743-1829) fermier-général adjoint. Les meubles conservés dans la la famille Delahante ont été exposés au musée Centennal lors de l'Exposition Universelle de 1900 à Paris (cf. ill.)



167 Paire de colonnes torsées
en marbre brèche rouge de Belgique surmontées
d'un chapiteau ionique partiellement doré.
Base carrée.
Style du XVIIIe siècle, XIXe siècle.
H. 216 cm. L. 47 cm. P. 36 cm.
(Accidents)
5 000 / 7 000 €

168 Vase balustr
en porphyre sculpté de feuillages et d'anneaux.
Style néo-classique.
H. 40,5 cm. L. 23,5 cm.
4 000 / 6 000 €





*** 169** Rotonde de Palladio

en bois teinté, noirci et mouluré, ivoire sculpté et laiton doré. Elle représente une coupole supportée par six colonnes corinthiennes sur une base à degrés. Italie, milieu du XIXe siècle.

H. 21 cm. L. 13 cm.
(Manques)

1 000 / 1 500 €

170 Attribué à Henry DASSON

Paire de vases balustres en bronze ciselé à double patine, à décor de cannelures, frises d'oves, de feuilles, de perles, d'entrelacs et de rosaces. Prise latérale figurant deux petits faunes et des guirlandes de fleurs. Base en marbre mouluré rouge griotte. Style Louis XVI, seconde moitié du XIXe siècle.

H. 29 cm. L. 12 cm.

5 000 / 7 000 €

171 D'après WEISWEILER

Table à thé en acajou et placage d'acajou reposant sur des montants en fuseau cannelé réunis à un fût cannelé central par une entretoise en X ajourée. Pieds toupie. Le dessus est muni d'un petit plateau central mobile à crémaillère.

Style Louis XVI. XIXe siècle.

H. 74 cm. D. 91,5 cm.
(Fentes et accidents)

3 000 / 5 000 €





172 Suite de quatre candélabres

en cristal taillé, bois et tôle dorés à fût diamanté duquel s'échappe un bouquet de quatre lumières dont trois à bras torsadés. Coupelles ornées de pendeloques et mir-zas. Repose sur une base feuillagée supportée par un socle en marbre Sarracolin mouluré.

Signé BACCARAT sur les coupelles.

Circa 1900.

H. 71 cm. L. 40 cm. P. 27 cm.

(Petits accidents et manques)

15 000 / 20 000 €





173 Encrier

en bronze ciselé et doré en forme de barque équipée d'attributs nautiques. Un tonneau figure le godet à encre. Des couvercles ajourés d'une rosace à la proue et la poupe dévoilent deux casiers à poudre.

Époque restauration.
H. 6 cm. L. 24 cm. P. 10 cm.

3 000 / 4 000 €



174 Paire d'aiguières

de forme ovoïde en bronze ciselé à patine bleuie et dorée. Décor de frises de feuilles de lierre et de laurier, palmette, et bagues de goderons. La prise cannelée est couronnée de feuilles d'acanthe desquelles émerge un putto ailé. Socle en marbre vert veiné.

Style Empire, seconde moitié du XIXe siècle.
H. 43 cm. L. 15 cm.

4 000 / 6 000 €

175 Paire de meubles

galbés à hauteur d'appui en acajou et placage d'acajou, ouvrant par deux vantaux et reposant sur des pieds galbés. Dessus de marbre fleur de pêcher. Bronzes ciselés.

Style Louis XV, circa 1900.
Dans le goût de Jansen.
H. 96 cm. L. 102 cm. P. 43 cm.
(marbres recollés)

3 000 / 4 000 €





176 Paire de torchères aux enfants

En bronze ciselé à décor de feuillages.

Elles représentent trois enfants disposant des guirlandes de fleurs autour d'un fût balustre surmonté d'un vase ovoïde et coiffé d'un plateau circulaire.

Reposent sur une base triangulaire concave à pieds aplatis.

D'après le modèle conçu et réalisé par Jacques Gondouin (1737-1818) et Toussaint Foliot (1715 ?-1798) vers 1770-1771 pour la galerie des glaces à Versailles.

Style Louis XV.

H. 226 cm. L. 95 cm.

20 000 / 30 000 €



177 Paire de colonnes

en marbre brèche anthracite et blanc, sommées d'un chapiteau corinthien et reposant sur une base moulurée soulignée d'une cordelière et d'un ruban croisé à rosaces. Style du XVIIIe siècle, XIXe siècle. H. 248 cm. Base : 36 x 36 cm. (bouchages et restaurations)

6 000 / 8 000 €

Vendu sur désignation



178 Suspension

en albâtre et bronze ciselé et doré figurant une coupe godronnée à quatre bras de lumière, retenue par des chainettes terminées par une couronne de feuilles. Graine à l'amortissement.

Travail néoclassique, XIXe siècle. H. 58 cm. D. 57 cm.

2 000 / 3 000 €



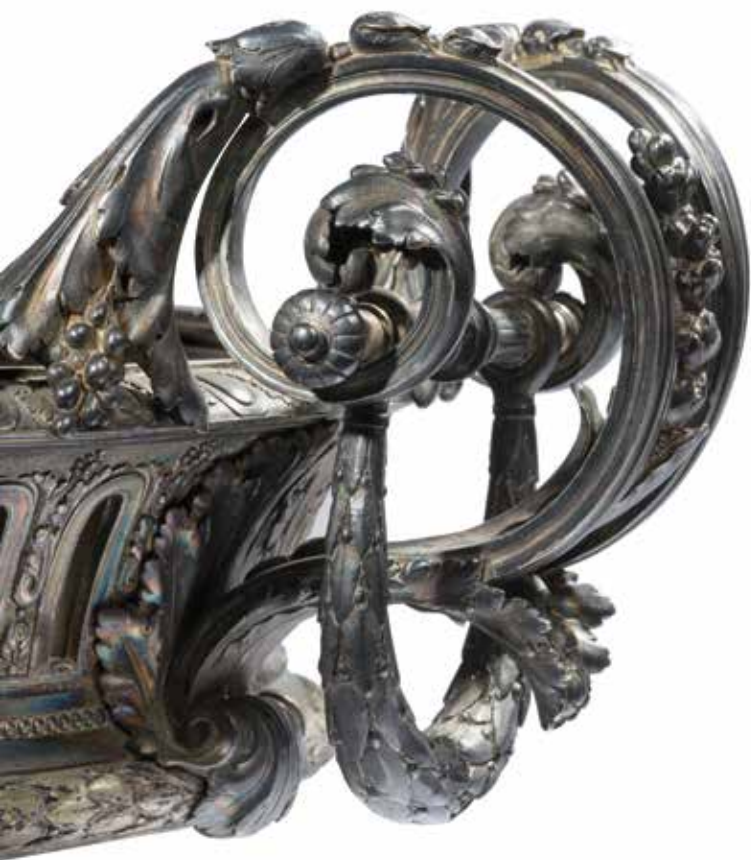
179 Paire de vases couverts ovoïdes

en albâtre moulurés, prise latérale, base carrée. Travail néoclassique. XIXe siècle.

H. 28 cm. L. 11 cm.

1 500 / 1 800 €





180 ODIOT

Important centre de table de forme ovale en bronze argenté à décor de canaux ajourés et sa doublure. Frises de lauriers et de goderons. Prise latérale enroulements de feuilles d'acanthé. Signé. Fin du XIXe siècle.

H. 20 cm. L. 76 cm. P. 43 cm.

7 000 / 8 000 €



181 Petite pendule globulaire

surmontée d'un amour en bronze doré et émaillé à décor polychrome de rinceaux. Repose sur des pieds en forme de dauphins.

Fin XIXe siècle.

H. 20 cm.

500 / 600 €

182 Paire d'appliques

en bronze verni à cinq lumières sur deux rangs et ornements de cristaux tels que pendeloques et rosaces.

Style Louis XV.

H. 62 cm. L. 43 cm.

500 / 700 €

183 Pendule dite 400 jours

Caisse vitrée en laiton doré. Cadran émaillé blanc.

Balancier tournant.

Fin XIXe siècle.

H. 27 cm. L. 17 cm. P. 13,5 cm.

(Accidents)

300 / 500 €

184 Paire de colonnes

en bois laqué à l'imitation du porphyre rouge et partiellement doré.

Style néoclassique.

H. 103 cm. D. 22 cm.

(Accidents et manques)

800 / 1 000 €

185 Réduction de canon de campagne

en acier et cuivre poli. Repose sur un affût roulant.

XIXe siècle.

H. 20 cm. L. 41 cm.

300 / 400 €

186 Miniature ovale

Portrait d'une femme voilée tenant une lampe.

Dans un cadre ovale en laiton.

Travail Français du XIXe siècle

Diam. 7,5 cm

250 / 300 €

187 WEDGWOOD

Cache-pot en biscuit de porcelaine bleu foncé, à décor blanc en relief de figures à l'antique, surmontées de mufles de lion retenant des guirlandes de pampres de vigne. Marque en creux "Wedgwood" et "England". XXe siècle. H. 23,5 cm. Diam. 25,5 cm

300 / 400 €

Expert : Aline JOSSERAND CONAN

06 10 76 48 84

189 Vase centre de table

en céramique bleu nuancé de forme ovoïde à décor de godrons. Il présente une riche monture de bronze ciselé, doré et argenté : prises latérales à tête de bélier et trophées musicaux sur la panse retenant des guirlandes de lierre. Repose sur une base quadripode à enroulements feuillagés et palmes sur des pieds aplatis. H. 67,5 cm. L. 38 cm.

1 500 / 2 000 €



188 Corne d'apparat

à riche monture en métal argenté. Le col est bague de palmettes, de mufles de lion, d'une couronne de feuillages et coiffée d'un couvercle à degrés surmonté d'un échassier.

Elle est maintenue par une bague de palmettes surmontée d'un volatile, brandie par un putto.

L'ensemble est supporté par une base circulaire à canaux et feuillages sur un socle en bois noirci.

Travail probablement Allemand.

Fin du XIXe siècle.

H. 86 cm. L. 43 cm.

2 500 / 3 000 €

190 Alphonse GIROUX

Ecritoire en ébène et bois noirci incrusté de filets de laiton et bronzes dorés.

De forme rectangulaire à prise supérieure figurant deux mains qui se serrent, il ouvre par un vantail gainé de cuir dévoilant des casiers. Les faces sont ornées de cartouches ajourés il est souligné de frises de cabochons.

Signé sur la serrure « Alphonse Giroux à Paris »

Seconde moitié du XIXe siècle.

H. 36 cm. L. 37,5 cm. P. 15 cm.

(Fentes et manques)

1 200 / 1 800 €





191 Bonheur du jour

en placage d'ébène et en bois noirci à décor incrusté de filets d'étain, de lapis et médaillons de cornaline. Il ouvre par un vantail panneau centré d'un cartouche monogrammé et par un tiroir. Il présente en ceinture un tiroir à plateau coulissant gainé masquant des casiers pour l'encrier. Repose sur des pieds fuselés facettés réunis par une entretoise en X. Surmonté d'un fronton brisé.

Fin du XIXe siècle.

H. 151 cm. L. 60 cm. P. 45 cm.

(Accidents et manques)

1 000 / 1 500 €

194 Carafe

en cristal à décor ajouré d'argent à motifs de rinceaux et de fleurs.

Fin XIXe siècle.

H. 28,5 cm.

500 / 700 €



192 Trophée de bowling

en bronze argenté et argent massif représentant une femme à l'antique brandissant un anneau sur lequel repose une boule de bowling sur laquelle est gravée « Old Kil Patrick Bowling Club / Presented to / Miss Mrs Henry M. Napier / On the occasion of / her opening / The new bowling green / 24th August 1907 ». Sur un socle en bois noirci.

Probablement Angleterre. Début du XXe siècle.

H. 28 cm.

400 / 600 €



195 Brasero de foyer

en cuivre et sa doublure, de forme incurvée à décor d'une galerie ajourée et d'un masque de Bacchus retenant des dra-peries. Pieds en pattes de fauves.

Angleterre, XIXe siècle.

H. 27,5 cm. L. 37,5 cm. P. 54,5 cm.

300 / 500 €



193 D'après l'Antique

Jeune homme versant une outre

Epreuve en bronze à patine vert de fouille.

H. 58 cm. L. 38 cm. P. 27 cm.

1 000 / 1 500 €



196 D'après l'Antique

Satyre dansant

Epreuve en bronze à patine dorée.

Début du XXe siècle. Socle en marbre noir.

H. 35 cm. H. totale : 41 cm.

600 / 800 €



197 Paire d'importants vases balustre

en faïence fine bleu de four rehaussé de bouquets de fleurs or. Riche monture en bronze doré et ciselé telle que : col ajouré, prises latérales à mufles de fauves, lions héraldiques sur la panse Pieds griffes.

Circa 1900.
H. 68 cm. L. 43 cm.
3 500 / 4 000 €

199 Presse à canard

en métal chromé reposant sur des pieds griffes
H. 50 cm. L. 41 cm. P. 22 cm.
(Piaûres)

3 000 / 3 500 €

198 MAISON TAHAN

Nécessaire à thé de forme mouvementée en bois noircis incrusté de filets. Il ouvre par un abattant à marqueterie de type Boule à décor de rinceaux de laiton sur fond d'écaïlle rouge. Il dévoile un intérieur garni de deux fiocons et un godet en cristal rehaussé d'or à décor de feuillages. Ouvre en plinthe par un tiroir à fond de miroir contenant des éléments en vermeil tel que : un passe thé, une cuillère à thé, une pince à thé et douze cuillères à thé. Poinçon Minerve. Signé « Tahan Fr Du Roi »

Deuxième quart du XIXe siècle.
H. 21,5 cm. L. 30 cm. P. 21 cm.
Poids total des pièces d'argenterie : 225,98 gr.

1 500 / 2 000 €

200 Jean de BOLOGNE d'après

Mercurius alatus
Epreuve en bronze à patine brune.
Fin du XIXe siècle.
H. 193,5 cm.

2 000 / 3 000 €



201 ESCALIER DE CRISTAL

Pot couvert en porcelaine polychrome à décor floral dans des réserves dans le goût de la famille verte. Monture en bronze ciselé et doré : prise du couvercle figurant un éléphant, col découpé, fauve aux prises, pieds en têtes d'éléphants. Monogrammé ES sous les têtes d'éléphants.

Fin du XIXe siècle.
H. 38 cm. L. 30 cm.

4 000 / 6 000 €

202 Paire de candélabres

en bronze ciselé et doré à décor d'arabesques à cinq bras de lumière, s'échappant d'une gourde en porcelaine de Chine à décor polychrome et or, d'oiseaux et de fleurs. Base ajourée à décor végétal.

Fin du XIXe siècle.
H. 49,5 cm. L. 21 cm. P. 15,5 cm.

800 / 1 000 €

203 Chimère

en céramique polychrome représentée sur un nuage stylisé
H. 61 cm L. 67 cm P. 30 cm

2 000 / 3 000 €



204 Importante cheminée mouvementée

en bronze à patine verte.

Les montants latéraux représentant une figure féminine drapée faisant porte lumière et s'échappant d'une gaine à enroulement ornée de feuillages. Le linteau est centré d'un médaillon féminin en buste dans un entourage floral.

D'après un modèle Napoléon III en marbre.

H. 235 cm. L. 258 cm. P. 60 cm.

10 000 / 15 000 €



205 Le jardin japonais

Panoramique composé de quatre lés de papier peint polychrome marouflés et encadrés en deux parties.

ZUBER

218 x 113 cm. chacun

Longueur totale : 226 cm.a

800 / 1 200 €

206 Le jardin japonais

Panoramique composé de cinq lés de papier peint polychrome marouflés et encadrés en trois parties.

ZUBER

212 x 166 cm. 266 x 112 cm. 248 x 62 cm.

Longueur totale : 340 cm.

2 000 / 2 500 €

207 Lampe Argand

en bronze doré à décor de lyres, rosaces et mufles lion coulissant sur une tige supportée par une base à pieds griffes ailés.

XIXe siècle.

H. 75,5 cm.

(électrifiée)

400 / 600 €



208 Ferdinand LEVILLAIN (1837-1905)

Ferdinand BARBEDIENNE (1810-1892)

Tazza en bronze à patine médaille et patine dorée à décor d'une frise antique représentant des scènes agrestes. Sur piédouche.

Signée et datée 1879.

H. 8,5 cm. Diam. 26,5 cm.

400 / 600 €

209 Ferdinand BARBEDIENNE

(1810-1892)

Coupe en bronze à patine brune à décor d'aigles, portant la devise « Liberalitas Augusta » et reposant sur une tête de déesse antique.

Socle en marbre noir à pieds griffes.

Signée et porte le cachet de réduction Collas.

H. 23 cm. L. 41 cm.

500 / 700 €



210 Paire de cariatides

En marbre de Carrare sculpté, vêtues de draperies à l'antique, sommées d'un chapiteau corinthien et posant sur une base incurvée ornée d'une frise d'oves.

Italie, XXe siècle.

H. 271 cm. L. 78 cm. P. 50 cm.

15 000 / 20 000 €

Vendu sur désignation





211 Bernard LANGE (1754-1839) d'après Hébé

Importante sculpture en bronze à patine verte représentant Hébé tenant une aiguière, à ses côtés un amour supporte un bassin dans lequel boit un aigle, symbolisant Jupiter.

XXe siècle.

H. 168 cm. L. 83 cm. P. 66 cm.

8 000 / 10 000 €

212 L'enfant pêcheur

Élément de fontaine en zinc à patine vert bronze. Fin du XIXe siècle, début du XXe siècle.

H. 66 cm.

(Manques)

800 / 1 000 €

213 Paire de tritons soufflant dans des conques

Epreuves en bronze à patine verte, portant le cachet rectangulaire « Cire perdue/C. Valsuani/Paris »

D'après un modèle d'Annibal Carrache.

H. 95 cm. L. 60 cm. P. 55 cm.

7 000 / 8 000 €

214 D'après l'Antique

Mars en armure

Sculpture en marbre de Carrare.

XXe siècle.

H. 188 cm. Base : 65 x 54 cm.

(fissures et restaurations)

8 000 / 12 000 €

Vendu sur désignation





215 **ANDRE METTHEY** (1871-1920)
Coupelle circulaire en céramique émaillée polychrome à décor feuillagé rehaussé de dorure.
Signé du cachet circulaire de l'artiste
Vers 1910.
Diam : 19,5 cm
600 / 800 €

216 **Paire de petits vases balustre**
en porcelaine de couleur havane, à décor de branchages, monture de bronzes dorés.
Circa 1900.
H. 14 cm.
400 / 600 €



217 **Etablissements GALLE**
Pied de lampe en verre doublé à décor dégagé à l'acide de motifs floraux dans les tons bleus.
Signée « Gallé »
H : 26 cm
400 / 500 €



218 **Paul MILET**
Vase polylobé en céramique bleu et violet à décor de fleurs et reposant sur une base ajourée de branchages.
H. 11 cm. D. 15 cm.
300 / 500 €

219 **Poele**
en fonte émaillée à décor de scarabé
Première moitié XXe siècle
H. 38 cm L. 72 cm P. 53 cm
1 800 / 2 200 €



220 **Paire de miroirs**
en croissant biseauté enserrés par un aigle aux ailles déployées.
Dans le goût de Viardot.
Fin du XIXe siècle.
H. 36 cm. L. 38 cm.
(partie d'aile à refixer à l'un, accidents)
400 / 600 €

221 JEAN SALA (1895-1976)

Vase à panse renflée et col ourlé en verre teinté vert à applications feuillagées sur le pourtour. Signé « Jean Sala ». Vers 1950. H : 11,5 cm
600 / 800 €

222 JEAN SALA (1895-1976)

Vase tronconique en verre épais teinté vert amande. Signé « Jean Sala ». Vers 1950. H : 13 cm
600 / 800 €

223 LE VERRE FRANCAIS

Important vase amphore en verre doublé à décor dégagé à l'acide de motifs floraux dans les tons rouge et brun sur fond orange. Signé "Le Verre Français". Vers 1930. H : 65,5 cm
2 000 / 3 000 €

224 Marco de GUELTZL (1958-1942)

Paire de bout de canapée en verre moulé et teinté vert à décor stylisé. H. 60 cm L. 45 cm P. 40 cm (Restaurations aux colonnes)
3 000 / 5 000 €



107





225 D'après **CESAR** (1921-1998)

Stylo plume, 1995

Bronze argenté

Signé

Justifié 0777/1000, éditeur Azygos (d'un tirage total de 5000)

H. 16 cm

5 000 / 7 000 €

Dans son coffret, y est joint le certificat d'authenticité de l'éditeur.



226 D'après **Salvador DALI** (1904-1989)

Vénus à la girafe

Bronze argenté

Signé « Dali » sur la terrasse

Fonte Venturi Arte, justifié 314/1000

H. 56 cm

Oxydation et quelques usures à la patine.

2 800 / 3 000 €

Original créé en 1973 dans sa grande dimension puis décliné en deux tailles, tirage multiple.

Bibliographie : Modèle reproduit p. 37 sous le n° 69 dans le Statuaire par Robert et Nicolas Descharnes.

227 D'après **Salvador DALI** (1904-1989)

Mezouzah

Bronze doré

Signé « Dali »

Edition multiple non justifiée

H. 12 cm

800 / 1 000 €

228 D'après **Salvador DALI** (1904-1989)

Rhinocéros (modèle sans l'oursin)

Bronze patiné vert

Signé

Fonte Airaindor, édition multiple, porte un n° 261

H. 12 cm

1 000 / 1 500 €

Bibliographie : Modèle en plâtre reproduit p. 68 sous le n° 140 dans le Statuaire par Robert et Nicolas Descharnes.



Les lots du numéro 229 à 240 sont vendus après liquidation judiciaire
des Fonderies de Chevreuse sur ordonnance du 04/10/2016
Frais en sus : 14,40 % T.T.C



229 D'après Salvador DALI

Christ twisté, circa 1976

Bronze patiné vert sur une croix en bois

Non signée

Fonte d'édition Heinz (sans justification de fondeur)

H. 48 cm

1 000 / 1 500 €

Fonte d'édition multiple éditée en diverses dimensions.

Bibliographie pour un exemplaire similaire : *Le dur et le mou*, Eccart, 2003, reproduit p. 225, n° 574.

230 Karel APPEL

Personnage, circa 1995

Bois peint

Signé

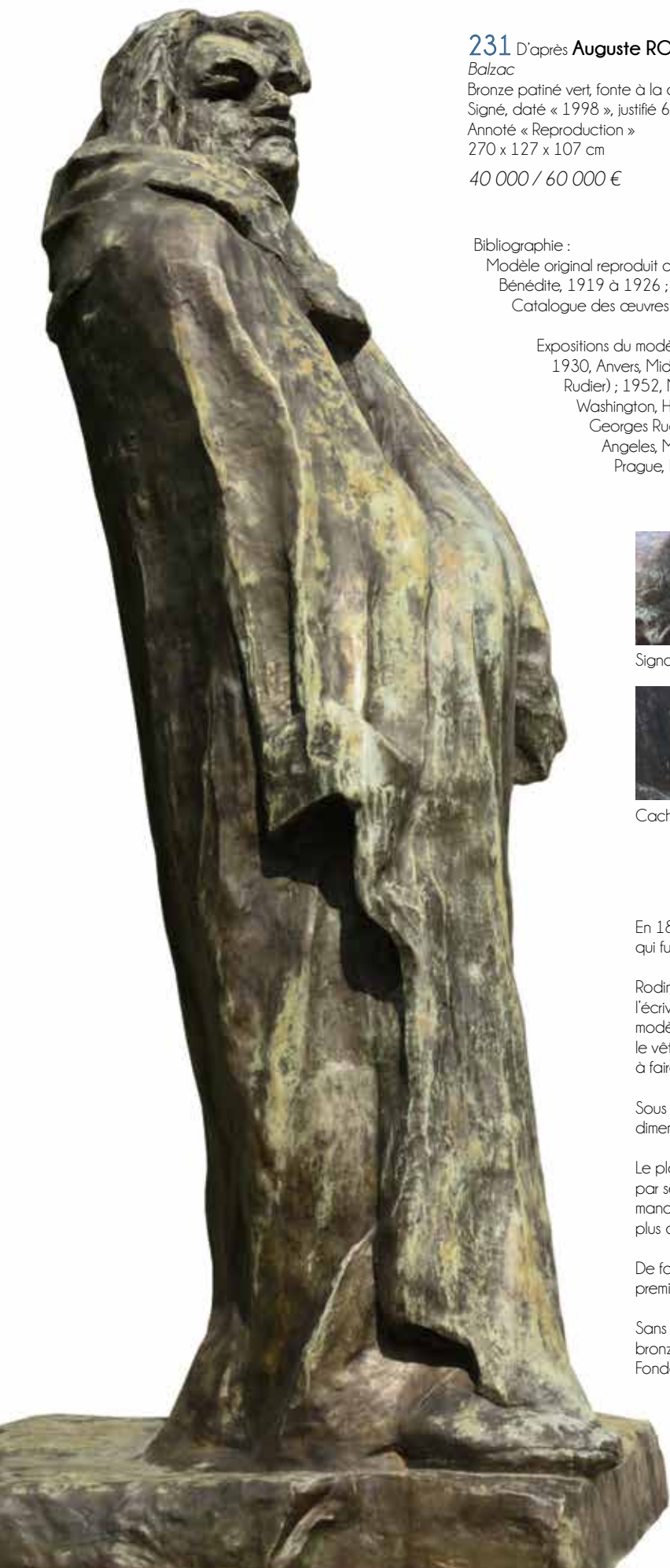
Tirage justifié n° 4/20

H. 158 cm hors socle

(Rayures à la base)

4 000 / 6 000 €





231 D'après Auguste RODIN

Balzac

Bronze patiné vert, fonte à la cire perdue

Signé, daté « 1998 », justifié 6/25, cachet Valsuani

Annoté « Reproduction »

270 x 127 x 107 cm

40 000 / 60 000 €

Bibliographie :

Modèle original reproduit dans les ouvrages suivants (liste non exhaustive) :

Bénédite, 1919 à 1926 ; Groppe, 1927 n° 205, 1929 n° 236, 1931 n° 316, 1938 n° 254, 1944 n° 289 ;

Catalogue des œuvres conservées au Musée Rodin, Tome I, p. 183.

Expositions du modèle en bronze dans les lieux publics (liste non exhaustive) :

1930, Anvers, Middelheim (Fonte Alexis Rudier) ; 1938, Paris, boulevard Raspail (Fonte Georges Rudier) ; 1952, New York, MOMA (Fonte Susse) ; 1963, Heindhoven (Fonte Georges Rudier) ; 1966, Washington, Hirshhorn Museum (Fonte Susse) ; 1966, Melbourne, National Gallery Victoria (Fonte Georges Rudier) ; 1966, Pasadena, Norton Simon Art Foundation (Fonte Susse) ; 1967, Los Angeles, Museum of Art (Fonte Georges Rudier), 1970, Hakone (Fonte non précisée) ; 1970, Prague, Narodni Galerie (Fonte Lii Franta Bartak Praha) ; Paris, Musée Rodin Hôtel Biron.



Signature apposée sur la base latérale gauche



Cachet du fondeur apposés sur la base



Cachet « Reproduction »
et date et justificatif apposés sur la base
latérale droite arrière

En 1891, la Société des Gens de Lettres commanda à Rodin un monument en l'honneur de Balzac, qui fut l'un des premiers présidents de l'association.

Rodin choisit de représenter Balzac drapé dans sa robe de chambre, habillement habituel de l'écrivain lors de son travail, et consacre 5 ans pour donner naissance, après moult études, au modèle définitif, effaçant peu à peu les détails superflus pour arriver à un essentiel épuré. L'attitude, le vêtement simplifié à l'extrême, les mains intégrées au manteau, l'aplomb déjeté vers l'arrière portent à faire ressortir la force de la tête et à restituer ce que furent les traits de caractère du modèle.

Sous cette crinière léonine se dévoile l'ironie, le mordant, la sensualité, la force du regard et une dimension spirituelle à la hauteur de la puissance créatrice du romancier.

Le plâtre, exposé en avril 1898 au Salon des Beaux Arts, fut mal accueilli par la critique comme par ses commanditaires qui reprochèrent à Rodin de ne pas reconnaître Balzac, se plaignant du manque de précision des lignes et des volumes, regrettant un rendu quasi photographique rendant plus aisé l'identification du modèle.

De fait aucun bronze ne fut tiré du vivant de l'artiste qui repoussa toutes propositions d'édition et la première fonte ne fut réalisée qu'en 1930 à la demande du Musée Royal d'Anvers.

Sans comparer notre reproduction à l'importance des séries originales, on ne saurait dénier à notre bronze une réelle qualité esthétique due au professionnalisme et à l'expérience des praticiens de la Fonderie Valsuani.





232 D'après **Auguste RODIN**

Eve

Bronze à patine brun foncé, fonte à la cire perdue
Signé, daté « 1998 », sans numérotation, cachet Airaindor
Annoté « Reproduction »
H. 76 cm

6 000 / 8 000 €

Bibliographie :

Grand modèle reproduit dans les ouvrages suivants (liste non exhaustive) :

Bénédite, 1919 ; Grappe, 1927, n° 39 ; Catalogue des œuvres conservées au Musée Rodin, Tome I, p. 339.

On note pour le petit modèle (dit « Petite Eve ») une différenciation quant au socle rond et non carré (Fonte au sable).

Nombreux plâtres sur le sujet avec des variations en terre cuite et en bronze.



233 D'après **Auguste RODIN**

Eve

Bronze à patine brun clair, fonte à la cire perdue
Signé, daté « 1998 », sans numérotation, cachet Airaindor
Annoté « Reproduction »
H. 76 cm

6 000 / 8 000 €

Bibliographie :

Grand modèle reproduit dans les ouvrages suivants (liste non exhaustive) :

Bénédite, 1919 ; Grappe, 1927, n° 39 ; Catalogue des œuvres conservées au Musée Rodin, Tome I, p. 339.

On note pour le petit modèle (dit « Petite Eve ») une différenciation quant au socle rond et non carré (Fonte au sable).

Nombreux plâtres sur le sujet avec des variations en terre cuite et en bronze.

234 D'après Auguste RODIN

Trois vertus

Bronze à patine brun, fonte à la cire perdue

Signé, non daté, sans numérotation, cachet Airaindor

Annoté « Reproduction »

29 x 24 x 15,8 cm

3 000 / 5 000 €

Bibliographie :

Modèle similaire reproduit dans les ouvrages suivants

(liste non exhaustive) :

Lawton, 1906, p. 228 ; Grappe, 1938 et 1944, n° 78 puis 89 ;

Tancock, 1976, p. 304 ; Beausire, 1988, cité à l'index ;

Le Normand-Romain, 2001, n° 25, Catalogue des œuvres
conservées au Musée Rodin, Tome II, p. 707.

Autres exemplaires en bronze (liste non exhaustive) :

1900, Collection Ménard-Dorian (Fonte Léon Perzinka, exem-

plaire d'époque) ; à partir de 2001 fonte de 11 exemplaires

par Codard.



Signature apposée sur la terrasse



Cachet « Reproduction »
apposé sur la terrasse



Cachet du fondeur
apposé sur la terrasse





235 D'après Auguste RODIN

La Danaïde

Bronze à patine noire, fonte à la cire perdue

Signé, daté « 1998 », sans numérotation, cachet Airaindor

Annoté « Reproduction »

13 x 23 x 14 cm

2 000 / 3 000 €

Bibliographie :

Modèle similaire reproduit dans les ouvrages suivants (liste non exhaustive) :

Maillard, 1899, p. 124 ; Rilke, 1928, p. 75 ; Rosenfeld in Elsen, 1981 ; p. 82 ; Marandel, 1987, p. 36 ; Beausire, 1988, cité à l'index ; Fonsmark, 1988, p. 116 ; Le Normand-Romain, 2001, n° 79 ; Silvoz, 2004, n° 10 ; Catalogue des œuvres conservées au Musée Rodin, Tome I, p. 292.

Autres exemplaires, dim. H. 22,6 cm (liste non exhaustive) :

1889, Armand Dayot (Fonte Charles Adolphe Gruet) ; 1907, Collection Viviani et Bigand-Caire (Fonte Alexis Rudier) ; 1937, Aix les Bains, Musée Faure (sans marque de fondeur) ; entre 1942 et 1947, Maryhill Museum of Art (Fonte ?) ; entre 1961 et 1971, 9 fontes par Georges Rudier destinées entre autres à la Sandford University, Cantor Art Center, Cantor Foundation ; 1964, Baltimore Museum of Art (Fonte Alexis Rudier ?).

236 D'après Auguste RODIN

Nu féminin agenouillé penché vers l'avant

Bronze à patine noire, fonte à la cire perdue

Signé, daté « 1998 », sans numérotation, cachet Airaindor

Annoté « reproduction »

17 x 19 cm

1 000 / 1 500 €

Bibliographie :

Modèle similaire reproduit dans les ouvrages suivants (liste non exhaustive) :

Le Normand-Romain, 2001 ; Catalogue des œuvres conservées au Musée Rodin, Tome II, p. 555.

Édition en bronze du Musée Rodin éditée par E. Codard en 2004.



237 D'après **Auguste RODIN**

Fragment de la partie basse des vantaux de la Porte de l'Enfer

Bronze à patine noire, fonte à la cire perdue

Signé, daté « 1998 », justifié 3/25, cachet Airandor

Annoté « Reproduction »

31 x 27 x 18 cm

1 000 / 2 000 €

Bibliographie pour le bas-relief complet :

Catalogue des œuvres conservées au Musée Rodin, Tome II, p. 598, fig. 6.

Le Rodin Museum de Philadelphie en conserve un exemplaire.

238 D'après **Auguste RODIN**

Amour et Psyché

Bronze à patine noire, fonte à la cire perdue

Signé, daté « 1998 », justifié 4/25, cachet Airandor

20 x 55 x 29 cm

4 000 / 6 000 €

A rapprocher pour la bibliographie (liste non exhaustive) :

Grappe, 1927, p. 172, reproduction du plâtre de 1894 ; Cladel, 1937,

p. 156, plâtre ; Frisch et Shipley, 1939, p. 420 ; Jianou et Goldscheider,

1967, p. 100.





239 D'après Auguste RODIN

Tête de Saint Jean Baptiste dans un plat
 Bronze à patine noire, fonte à la cire perdue
 Signé, sans numérotation, cachet Airaindor
 Annoté « Reproduction »
 Fonte vers 2000
 H. 21 cm

800 / 1 200 €

Bibliographie :

Modèle similaire reproduit dans l'ouvrage suivant (liste non exhaustive) : Catalogue des œuvres conservées au Musée Rodin, Tome II, p. 645 (Fonte au sable par Alexis Rudier).

Expositions pour un modèle similaire (liste non exhaustive) : 1967, Calais, n° 20 ; 1995, La Haye, n° 14 ; 2000, Amsterdam, n° 46 - Londres, n° 133.

A noter l'exemplaire du Rodin Museum de Philadelphie par Alexis Rudier, fonte 1925 et quatre exemplaires édités en 2003 par E. Godard, numérotés 5/8 à 8/8.

240 D'après Auguste RODIN

Etude pour Galatée
 Bronze à patine noire, fonte à la cire perdue
 Signé, daté « 1998 », sans numérotation, cachet Airaindor
 Annoté « Reproduction »
 28 x 18 cm

1 500 / 1 800 €

Bibliographie :

Modèle similaire reproduit dans les ouvrages suivants (liste non exhaustive) : *Grappe*, 1927, n° 147 ; Catalogue des œuvres conservées au Musée Rodin, Tome II, p. 392.

Expositions pour l'édition en bronze du Musée Rodin éditée par E. Godard en 1980 : 1987, Albi, n° 13 ; 2001, Buenos Aires, 2001.



ORDRE D'ACHAT / ABSENTEE BID FORM

VENTE AUX ENCHÈRES PUBLIQUES
PARIS • HÔTEL DROUOT

MERDREDI 6 DÉCEMBRE 2017 - Salle 4

- ORDRES D'ACHAT
 ENCHÈRES PAR TÉLÉPHONE

Dans le cas où il nous serait impossible de vous joindre au téléphone, veuillez porter les enchères à hauteur de

€

Nom et prénom / <i>Name and first name</i>
Adresse / <i>Address</i>
Tél. : bur./office / <i>Tel. dom./home</i>
e-mail

Après avoir pris connaissance des conditions de vente décrites dans le catalogue, je déclare les accepter et vous prie d'acquiescer pour mon compte personnel aux limites indiquées en euros, le ou les lots que j'ai désignés ci-dessous. (Les limites ne comprenant pas les frais légaux).

I have read the conditions of sale printed in this catalogue and agree to abide by them. I grant your permission to purchase on my behalf the following items within the limites indicated in euros. (These limits do not include buyer's premium and taxes).

Références bancaires / *Bank references :*

Code banque	Code guichet	n° de compte	Clé
<input style="width: 95%;" type="text"/>	<input style="width: 95%;" type="text"/>	<input style="width: 95%;" type="text"/>	<input style="width: 95%;" type="text"/>

LOT N°	DESCRIPTION DU LOT	LIMITE EN €uros

Signature obligatoire :
Required signature

Date :

CONDITIONS DE VENTE

La vente volontaire sera faite expressément au comptant en Euros.

Les acquéreurs paieront en sus de l'adjudication pour les objets et par lot 25 % T.T.C. (20.84 % H.T. + T.V.A. 20 %).

Le plus offrant et dernier enchérisseur sera l'adjudicataire.

En cas de double enchère reconnue effective par la Société de Vente aux enchères, son opérateur ou le Commissaire-Priseur judiciaire, l'objet sera remis en vente, tous les amateurs présents pouvant concourir à cette deuxième mise en adjudication.

L'ordre du catalogue sera suivi. Les dimensions et le nombre des pièces indiquées sont données à titre indicatif.

Tous les objets modernes ou anciens sont vendus sous garantie de la Société de Vente aux enchères ou du Commissaire-Priseur judiciaire et, s'il y a lieu, de l'expert qui l'assiste, suivant les désignations portées au catalogue et compte tenu des rectifications annoncées au moment de la présentation du lot et portées sur le procès-verbal de la vente. Une exposition préalable permettant aux acquéreurs de se rendre compte de l'état des biens mis en vente, il ne sera admis aucune réclamation une fois l'adjudication prononcée, notamment pour les restaurations d'usage, les petits accidents, les taches ou déchirures, l'état sous la dorure, les peintures ou les laques. Les conditions d'état des tableaux sont disponibles en français et en anglais auprès de l'expert.

Tous les meubles et objets adjugés descendent au magasinage de Drouot, ils sont à la charge de l'acheteur :

Les lots peuvent être enlevés gratuitement en salle jusqu'à 19h le soir de la vente et entre 8h et 10h le lendemain. Passé ce délai, les lots sont stockés au service DROUOT MAGASINAGE, aux tarifs suivants :

- Frais de dossier / lot TTC : 5€
- Frais de stockage et d'assurance / lot TTC :
 - 1€ / jour, les 4 premiers jours ouvrés
 - 1€ / 5€ / 10€ / 20€ / jour, à partir du 5^e jour ouvré, selon la nature du lot

Les frais de magasinage sont offerts pour les lots pris en charge par DROUOT TRANSPORT *

DROUOT MAGASINAGE • 01 48 00 20 18 ou 01 48 00 20 56 • magasinage@drouot.com

6 bis, rue Rossini 75009 Paris 3^e sous-sol • du lundi au samedi de 9h à 10h et de 13h à 18h

Attention : les lots ne sont remis que sur présentation du bordereau de vente acquitté, et/ou de l'étiquette de la vente.

* GEODIS • 01 48 00 20 48 • drouot-transport@drouot.com

En cas de paiement par chèque par l'adjudicataire, le transfert de propriété de l'objet n'aura lieu qu'après encaissement du chèque.

Le magasinage n'engage pas la responsabilité du Commissaire-Priseur à quelque titre que ce soit, l'objet étant considéré sous la garantie exclusive de l'adjudicataire, dès le moment de l'adjudication. En cas de paiement par chèque non certifié, la délivrance des objets pourra être différée jusqu'à l'encaissement de celui-ci.

Paiement par Carte accepté. En cas de règlement par Carte de crédit étrangère, les frais de 1,5 % seront imputés en sus des frais légaux et 2,9 % pour les Cartes American Express.

Les paiements en espèce ne peuvent excéder 1000 euros, frais de vente compris.

ORDRES D'ACHAT

Les ordres d'achat sont une facilité pour les clients. La Société de Vente aux enchères et le Commissaire-Priseur judiciaire ne sont pas responsables pour avoir manqué d'exécuter un ordre par erreur ou pour toute autre cause.

Tout éventuel acquéreur désirant porter les enchères par téléphone devra au préalable confirmer sa volonté par tout moyen écrit avant la vente. Les frais d'expédition seront réglés par les acquéreurs.

All purchaser should be paid in cash. The buyers will have to pay an additional charge of : 25 % (20.84 % + V.A.T. 20 %).

Orders can be sent by post or telegram and phone during the sale (we will call you). Sufficient notice must be given to the expert (please take account of time difference).

Orders can be placed with M^{re} TESSIER - M^{re} SARROU or the Expert, during the viewing. In any case claim, the french text only will be taken in consideration.

EXPORTATION

L'exportation de certains biens hors de France, que cela soit vers un pays membre de la communauté européenne ou non, est subordonnée à la délivrance d'un certificat par le Ministère de la Culture (décret n° 2004-709 modifiant le décret 93-124) qu'il est de la responsabilité de l'adjudicataire de demander. Le fait qu'une autorisation d'exporter soit tardive ou refusée ne pourra pas justifier l'annulation de la vente, ni aucun retard de paiement du montant dû.

SUCCESSIONS • ESTIMATIONS • INVENTAIRES
PARTAGES • ASSURANCES • FRANCE
ET ÉTRANGER

Nous effectuons les estimations, inventaires d'assurance et les partages de meubles, tableaux, objets d'art et matériel industriel ou commercial sur rendez-vous.





TESSIER **TS** SARROU
& Associés
Commissaires-Priseurs