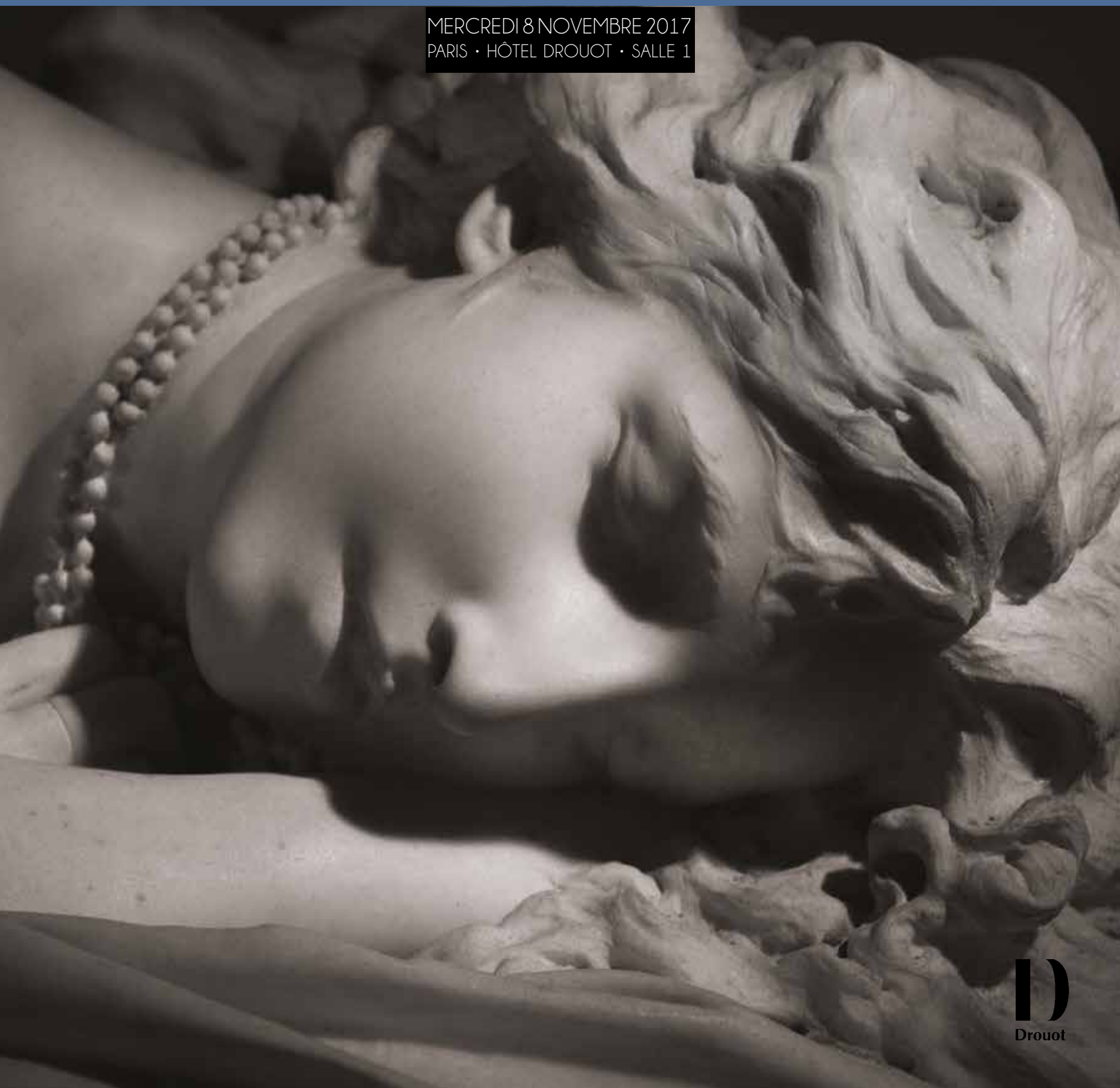


TS
TESSIER SARROU
& Associés
Commissaires-Priseurs

TABLEAUX MOBILIER & OBJETS D'ART

MERCREDI 8 NOVEMBRE 2017
PARIS · HÔTEL DROUOT · SALLE 1



D
Drouot



TABLEAUX MOBILIER & OBJETS D'ART

MERCREDI 8 NOVEMBRE 2017
PARIS · HÔTEL DROUOT · SALLE 1

EXPERTS :

• **TABLEAUX ANCIENS**

René MILLET EXPERTISE • 01 44 51 05 90
Lots 2, 4 à 9, 11 à 13.

• **ARCHÉOLOGIE**

Christophe KUNICKI • 06 71 77 92 67
Lots 101 et 102.

• **TABLEAUX MODERNES**

Cabinet OTTAVI • 01 42 46 41 91
Lots 14, 16 à 42, 44, 45, 47 à 50, 53 à 59, 206, 207.

• **HAUTE EPOQUE**

Laurence FLIGNY • 06 78 48 44 84
assistée de Benoît BERTRAND • 06 88 47 62 42
Lots 103, 106 à 108, 110, 115, 117, 118.

• **ARGENTERIE**

Claire BADILLET • 06 07 52 89 89
Lots 60 à 100.

• **MOBILIER, OBJETS d'ART**

Philippe COMMENGES • 06 11 29 17 01
Lots 105, 109, 111 à 114, 116, 119 à 121, 123 à 131, 133 à
152, 154 à 163, 168, 171 à 195, 198, 199, 201 à 205.

Spécimen en ivoire d'Elephantidae spp (I/A) et écaille de tortue pré-Convention :
antérieur au 1er juillet 1947 et conforme au Règle CE 338/97 du 09/12/1996 art.2-Wmc,
antérieur au 1er juillet 1975 et conforme aux arrêtés français des 16 août 2016 et du 4 mai 2017.

Pour une sortie de l'Union Européenne, un CITES de ré-export sera nécessaire, celui-ci étant à la charge du futur acquéreur. La délivrance d'un tel document n'est pas automatique.
Pour une éventuelle réexportation, il appartiendra à l'adjudicataire de se renseigner - préalablement à tout achat - auprès des douanes du pays concerné,
particulièrement s'il s'agit des Etats-Unis ou de la Chine.

D
Drouot

Exposition publique :

Lundi 6 et Mardi 7 novembre de 11h à 18h
et le matin de la vente de 11h à 12h

Téléphone pendant l'exposition et la vente :
01 48 00 20 01

Vente
à 14h

Catalogue en ligne

www.tessier-sarrou.com

S.A.R.L. - Agrément 2001-014 - R.C.S. : TVA INTRA-FR9 440 305 183 00012

Tessier, Sarrou & Associés • 8, rue Saint-Marc - 75002 Paris
Tél. : +33 (0)1 40 13 07 79 • mail@tessier-sarrou.com

GRAVURES, DESSINS & TABLEAUX



1 Ecole FRANÇAISE, XVIIIème siècle

Scène mythologique

Crayon noir, et craie blanche

19,2 x 15 cm

200 / 400 €

2 Alexandre Jean DUBOIS-DRAHONNET

(Paris 1791 - Versailles 1834)

Promeneurs près d'un arc antique

Gouache

45 x 37 cm

2 000 / 3 000 €

Provenance : Famille Grapillard, architecte au Château de Versailles (selon une inscription au dos du montage).

3 Carle VERNET (1758-1836) d'après

Scène de chasse

Paire de gravures, signées en bas à droite

38 x 51 cm

200 / 300 €



4 Ecole FRANCAISE, de la fin du XVIII^{ème} siècle,
entourage de Jean Baptiste LALLEMAND
Lavandières et pêcheurs dans un paysage
Panneau, une planche, non parqueté
26 x 39 cm
2 000 / 3 000 €

5 Ecole ITALIENNE, vers 1700
Scène de bataille
Toile
28 x 36,5 cm
700 / 900 €

6 Ecole FRANCAISE, du XVII^{ème} siècle,
suiveur de Pierre MIGNARD
Portrait de Louis XIV de profil
Toile
73 x 59 cm
3 000 / 5 000 €



7 Attribué à HOREMANS LE BRUN (1682-1752/59)

Scènes d'intérieur
 Paire d'huile sur toile
 36 x 37 cm

1 500 / 2 000 €



8 Ecole ANGLAISE, du XIXème siècle,
 suiveur de Etienne AUBRY

Le mariage rompu
 Cuivre
 21,5 x 28 cm

1 500 / 1 800 €



9 Ecole FRANCAISE, du XVIIIème siècle,
 d'après Pierre Paul RUBENS

La Vierge à l'Enfant entourée d'anges
 Toile
 121 x 92 cm

4 000 / 5 000 €

Reprise du tableau du Louvre
 (Toile, 138 x 100 cm. Voir M. Jaffé, Catalogo completo Rubens,
 Milan, 1989, n° 495, reproduit).



10 Attribué à Giovanni Camillo SAGRESTANI (1660-1731)

Adoration des Bergers

Toile

82 x 64,8 cm

Restaurations anciennes

6 000 / 8 000 €

Expert : Cabinet Turquin • 01 47 03 48 78



Pierre DUBAUT (1886-1968)

Elève de l'école de Beaux-Arts en 1904, Pierre Dubaut consacre sa vie à ses deux passions ; l'art et les chevaux, les deux se confondant bien souvent. Membre du Comité de la Réunion des Peintres et Sculpteurs de Chevaux, du Comité de la Société des Artistes Animaliers, exposant aux Salons des Armées, de la Société Nationale des Beaux-Arts, des Artistes indépendants, au Salon des Tuileries, il présente aussi ses œuvres dans des expositions particulières.

Outre son activité artistique, Pierre Dubaut se consacre aux grands maîtres romantiques, Géricault et Delacroix en particulier. Pendant quarante ans, de 1924 à 1964, il organise toutes les expositions consacrées au grand peintre Géricault, à Paris ou à l'étranger ; d'abord avec le Duc de Trévise, puis seul, après la mort de celui-ci en 1946.

-1924 : Exposition d'œuvres de Géricault au profit de la Société « *La sauvegarde de l'Art Français* », Paris, Hotel Jean Charpentier, 76, faubourg Saint-Honoré, 24 avril - 16 mai 1924 (catalogue par le duc de Trévise, Jean Guiffrey, Pierre Dubaut).

-1937 : Exposition Géricault, peintre et dessinateur (1791-1824), organisée au bénéfice de la « *Sauvegarde de l'Art français* », Paris, Galerie Bernheim-Jeune, 10 mai-29 mai 1937 (Introduction par le duc de Trévise, catalogue par Pierre Dubaut).

-1950 : *Géricault, cet inconnu...* (1791-1824). Aquarelle, gouaches, dessins. Exposition organisée au bénéfice de la Société des amis d'Eugène Delacroix, introduction par Waldemar-George, Paris, Galerie Bignou, 19 mai-10 juin 1950 (catalogue par Pierre Dubaut).

-1952 : *Théodore Géricault, 1791-1824*, Londres, Marlborough Art Gallery, octobre-novembre 1952 (catalogue par Pierre Dubaut).

-1953 : *Théodore Géricault, 1791-1824*, Winterthur, Kunstmuseum, 20 août-8 novembre 1953 (préface de Heinz Keller, texte de Von Gotthard Jedlicka, catalogue par Pierre Dubaut).

-1964 : *Géricault dans les collections privées françaises*, Paris, Galerie Claude Aubry, 1964 (introduction par Claude Roger-Marx, catalogue par Pierre Dubaut).

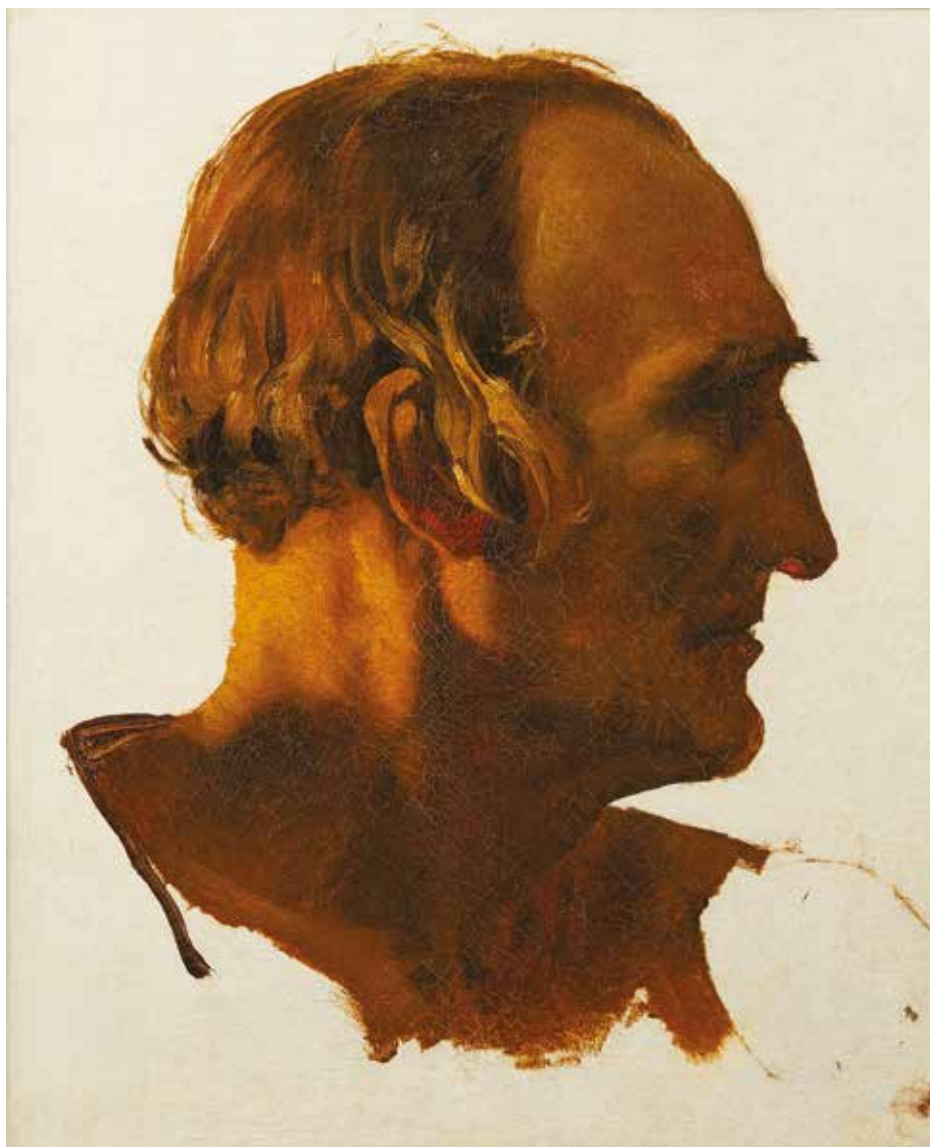
Nommé en 1945 Secrétaire Général des Amis d'Eugène Delacroix, il organisa autour du maître des expositions annuelles dans l'Atelier de la Place Fürstenberg ; et il négocia en 1952 le rachat, par les Musées nationaux, de cet atelier où vécut et travailla Delacroix, le sauvant ainsi de la destruction.

Pierre Dubaut est mort le 3 mars 1968, en sortant du Palais des Expositions de la Porte de Versailles, où il était allé admirer, une fois encore, les superbes produits de l'élevage français.

Ces renseignements ont aimablement été fournis par Madame Jacqueline Dubaut-Bellonte.

"L'homme noir" en peinture

L'image de l'homme noir jouit d'une position particulière dans la peinture européenne à travers les siècles, où il a joué à la fois le rôle de thème et de symbole, changeant à travers les temps. Souvent, les noirs étaient représentés comme serviteurs ou esclaves. Ils apparaissent donc dans de nombreuses scènes mythologiques et bibliques ainsi que dans la peinture de genre, adonnés à diverses tâches, telle la servante à la boucle d'oreille dans la Judith d'Andrea Mantegna, ou le garçon tendant la lettre à Bethsabée dans le tableau de Rubens (Vers 1630, Rubens peignait ses célèbres Quatre études de tête d'un Nègre Bruxelles aux Musées Royaux des Beaux-Arts), tenant l'ombrelle de la marquise de Grimaldi posant pour Van Dyck. Simple serviteur exotique, ainsi est souvent représenté le nègre dans la peinture des XVIème, XVIIème et XVIIIème siècles. Le Maure de Tiepolo acquiert ainsi une valeur de document social. A l'époque de notre tableau, les représentations de noirs se font plus rares et sont d'une façon générale dépourvues de toutes autres significations que la recherche d'exotisme, doublé d'un intérêt esthétique pour le jeu des couleurs. Cependant, on trouve de nombreuses représentations d'hommes noirs dans l'œuvre de Géricault, en particulier autour des années 1817 - 1818, et ainsi de nombreuses études préparatoires. Un des tableaux majeurs de son œuvre, Le Radeau de la Méduse suscite des interprétations contradictoires dès son apparition au Salon de 1819. En effet, aucun artiste européen n'avait alors autant valorisé les Noirs, et le sujet de la traite des noirs transparait dans le choix de l'épisode représenté. De nombreuses études permettent de suivre sa méthode de travail, et montrent le soin tout particulier qu'il accorde au personnage noir, principal protagoniste du tableau, qu'est l'homme de vigie. A la fin de sa vie, Géricault revient à son projet initial de peindre La Traite des nègres, qu'il considère comme un très beau sujet, mais pour lequel seules des esquisses seront créées.



11 Attribué à Théodore GERICAULT (1791 - 1824)

Portrait d'homme de profil

Toile

46,5 x 38 cm

40 000 / 60 000 €

Provenance :

Collection Pierre Dubaut et Jacqueline Bellonte, Paris.

Expositions :

Théodore Géricault, Londres, Marlborough Art Gallery, 1952, n°27 ;

Cent Portraits d'hommes, Paris, Galerie Charpentier, 1952, n°27 ;

Théodore Géricault, Winterthur, Kunstmuseum, 1953, n°79 ;

Géricault dans les collections françaises, Paris, Galerie Claude Aubry, 1964, n°23 ;

Géricault, Paris, Grand Palais, 1991-1992, n°171, reproduit figure 277.

Bibliographie :

L. Eitner, *'Géricault's Raft of the Medusa'*, Londres, 1972, p.172 ;

Ph. Grunhec, *Tout l'œuvre peint de Géricault*, Paris, 1978, n°170, reproduit (Géricault) ;

Ph. Grunhec, *'Géricault, problèmes de méthode'*, La Revue de l'Art n°43, 1979, p.42 (Géricault)

L. Eitner, *'The Literature of Art'*, Burlington Magazine, mars 1980, p.209 ;

L. Eitner, *'Exhibition Reviews : The Géricault Bicentenary'*, Burlington Magazine, janvier 1992, p.51, note 2 ;

G. Bazin, *Géricault*, Tome V, Paris, 1992, n°1762, reproduit (auteur inconnu).

Notre tableau, parfois présenté comme le portrait de Théodore Lebrun, est peint sur une toile blanche, technique peu fréquente chez Géricault. On retrouve toutefois cette technique dans *l'Étude de dos* conservé au musée de Montauban.



12 Attribué à Théodore GERICAULT (1791 - 1824)

Portrait d'homme noir

Papier marouffé sur toile

51,5 x 47 cm

30 000 / 50 000 €

Provenance :

Présumé en vente du Comte de Houdetot, Paris, 12 décembre 1859, n°58 ;

Collection Renaud Icard ;

Collection Pierre Dubaut et Jacqueline Bellonte, Paris.

Expositions :

La lumière au siècle des lumières, Nancy, 1959, n°142 ;

La famille du portrait, Paris, Musée des arts décoratifs, 1979 - 1980, n°71, reproduit ;

Goya - l'âge des révolutions, Hambourg, Kunsthalle, 1980 - 1981, n°527.

Bibliographie :

Ph. Crunchev, *Tout l'œuvre peint de Géricault*, Paris, 1978, n°165, reproduit (Géricault) ;

L. Eitner, *The Literature of Art*, Burlington Magazine, mars 1980, p.209 ;

G. Bazin, *Géricault*, Tome V, Paris, 1992, n°1918, reproduit (auteur inconnu).

Le traitement de ce portrait à l'expression grave et inquiète, laissant apparaître des traits à la pierre noire, peut être rapproché de l'*Etude de dos* de Géricault conservé au musée de Montauban, et employé notamment pour le personnage se tenant au pied du mât dans la *Méduse*.



13 Attribué à Théodore GERICAULT (1791 - 1824)

Portrait en buste d'un jeune noir

Toile marouflée sur panneau

51 x 41,5 cm

40 000 / 60 000 €

Provenance :

Vente anonyme, Paris, Palais Galliera, 28 novembre 1971, n°16, reproduit (retiré de la vente) ;

Collection Alain Delon, Paris ;

Collection Pierre Dubaut et Jacqueline Bellonte, Paris.

Expositions :

Géricault, Paris, Galerie Bernheim Jeune, 1937, n°4 ;

Géricault, Paris, Galerie Claude Aubry, 1964, n°27.

Bibliographie :

Ph. Crunchec, *Tout l'œuvre peint de Géricault*, Paris, 1978, n°218, reproduit (Géricault) ;

J. Fisher, '*Géricault in French private collections*', *The Connoisseur*, janvier 1965, p.52, reproduit ;

L. Eitner, '*The Literature of Art*', *Burlington Magazine*, mars 1980, p.209 ;

C. Bazin, *Géricault*, Tome V, Paris, 1992, n°1907, reproduit (auteur inconnu).

L'expression tragique du visage permet de rapprocher notre portrait de la *Traite des nègres*, projet de tableau de Géricault toutefois jamais réalisé. Le modèle évoque celui que l'on trouve employé dans le *Portrait du nègre Joseph* conservé au musée Getty.



14 Ecole du NORD, milieu du XIXème

Peintre de marine dans son atelier, 1853

Huile sur toile

Datée en bas à gauche

73 x 93 cm

1 000 / 1 500 €

15 Georges BUSSON (1859-1933)

Hallali

Aquarelle gouachée

signée en bas à droite, datée 1924

et située en bas à gauche « Forêt de Roumar »

31,5 x 43 cm

800 / 1 000 €

16 Zacharie NOTERMAN (1820-1890)

Les singes savants

Huile sur acajou

Signée en bas à droite

20 x 44 cm

800 / 1 200 €





17 Armand GUÉRY (1850-1912)

Matinée d'hiver à Orainville-sur-Suipe, 1891

Huile sur toile, signée en bas à gauche, datée et située

136 x 212 cm

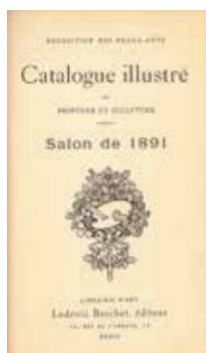
Manques de peinture contre le bas du cadre.

10 000 / 15 000 €

Bibliographie : Exposé au Salon des Beaux Arts de 1891 sous le n° 773 et titré au livret.

Guéry exposa un autre tableau au Salon (n° 772) acquis par l'Etat et actuellement conservé au Musée d'Orsay. Natif de Reims, Armand Guéry étudie sous la férule de Rigon et Pereire qui lui enseignent l'art du paysage naturaliste. Fidèle à sa région, l'artiste se plaît à dépeindre les métiers typiques, les usages locaux, la nature champêtre et les ciels champenois.

La vallée de la Suipe très calcaire est peu propice à la culture ainsi l'activité s'est elle tournée au XIXème siècle vers l'élevage du mouton et l'économie de la laine. Le moulin représenté sur notre peinture a été détruit lors de la guerre en 1914.





18 Georges APPERT (1850-1934)
Scène de cour, circa 1920
 Huile sur toile
 Signée en bas à gauche
 65 x 54 cm
 Nombreuses restaurations
 500 / 600 €

19 Jean SORLAIN (1859-1942)
Jour de marché à Rouen, circa 1920
 Huile sur panneau
 Signée en bas à gauche
 47 x 32,5 cm
 Restaurations
 400 / 600 €

20 Georges CROEGAERT (1848-1923)
Le Pape
 Huile sur acajou
 Signée en bas à gauche et située « Paris »
 24 x 19 cm
 2 000 / 3 000 €

21 Ferdinand HEILBUTH (1826-1889)
Le cardinal
 Aquarelle sur papier signée en bas à gauche.
 21 x 35 cm
 800 / 1 000 €



22 Isak BRODSKY (1884-1939)

Sous-officier du régiment du Pskov, cuirassier de la Garde Impériale, 1909

Huile sur panneau préparé

Signée en bas à droite et datée

84 x 76 cm

20 000 / 30 000 €

Provenance : Sotheby's, Londres, 19/02/1998, Vente Russe incluant la collection de Nicholas Lynn, n° 69.

Natif de Crimée, Isak Brodsky étudie à l'Académie des Beaux Arts de Saint-Petersbourg sous la direction de Ilya Répine.

En 1905, il prend part au mouvement prérévolutionnaire et se lie à Gorki.

Bénéficiant d'une aide de l'Académie, il voyage en Europe entre 1909 et 1910 et expose 5 tableaux au Salon d'Automne.

Notre portrait représente un sous-officier du régiment du Pskov, cuirassier de la Garde Impériale qui avait en charge la protection personnelle du Tsar de toutes les Russies.

Par la suite, il fut l'un des chantres de la peinture réaliste soviétique des années 1930.

Son appartement de Saint-Petersbourg a été transformé en musée.



23 François LANFANT de METZ

(1814-1892)
Jeune fille aux marguerites
 Huile sur toile
 Signée en bas à gauche
 26,5 x 19,5 cm

1 500 / 2 500 €

24 Wilfrid Constant BEAUQUESNE

(1847-1913)
Officier de cavalerie et son ordonnance sous Napoléon III
 Huile sur panneau, signée en bas à droite
 26,5 x 35 cm

1 500 / 2 000 €

25 Edmond PETITJEAN

(1844-1925)
Paysage au pont
 Huile sur toile
 Signée en bas à droite
 46 x 65 cm

600 / 800 €

26 Ferdinand HEILBUTH

(1826-1889)
La lecture
 Esquisse à l'huile sur panneau
 Signée en bas à droite
 25 x 33 cm

1 000 / 1 500 €

27 Alfred BRUNEL-NEUVILLE (1852-1941)

Nature morte aux pêches et aux raisins

Huile sur panneau

Signée en bas à gauche

33 x 70,5 cm

800 / 1 000 €

28 Alfred BRUNEL-NEUVILLE (1852-1941)

Nature morte aux fraises et aux cerises

Huile sur toile

Signée en bas à gauche

38 x 46 cm

600 / 800 €

29 Alfred BRUNEL-NEUVILLE (1852-1941)

Nature morte aux pommes et aux raisins

Huile sur toile

Signée en bas à gauche

50 x 60 cm

Accidents

800 / 1 000 €

30 Alfred BRUNEL-NEUVILLE (1852-1941)

Nature morte aux abricots

Huile sur toile

Signée en bas à gauche

21,5 x 41 cm

500 / 700 €

31 Denis Pierre BERGERET (1846-1910)

Nature morte aux fruits

Huile sur toile

Signée en bas à droite

32,5 x 63,5 cm

600 / 700 €



32

**32 RP GIORDANO***Nature morte à la cruche, 1947*

Huile sur toile

Signée en bas à droite avec un envoi et datée

46 x 55 cm

100 / 150 €

33 Ecole FRANÇAISE, début XXème siècle*Roses sur un entablement*

Huile en rond

Diam.26 cm

100 / 150 €

34 Paul HAGEMANS (1884-1959)*Paysanne à l'orée du bois*

Huile sur toile

Signée en bas à droite

27 x 35 cm

200 / 300 €

34

**35 Luc DIDIER (né en 1954)***Champs de coquelicots aux environs de Coulommiers*

Huile sur toile

Signée en bas à gauche

51 x 65,5 cm

300 / 500 €

35

**36 Emile GODCHAUX (1860-1938)***Chemin animé*

Huile sur toile, signée en bas à droite

60 x 90 cm

800 / 1 200 €

36





37 Paul VERNON (1796-1875)

Quai aux Esclaves, Venise
Esquisse à l'huile sur panneau
19 x 24,5 cm

300 / 400 €

38 Henry MALFROY (1895-1944)

Les pins parasols
Huile sur panneau
Signée en bas à gauche
27 x 22 cm

500 / 600 €

39 Joaquin MIRO (1849-1914)

Vues de Paris, circa 1910
Paire d'huiles sur panneau
Chaque signée en bas à droite
Chaque 24 x 33 cm

800 / 1 200 € la paire



40 Théodore CUDIN (1802-1880) Attribué à

Bord de mer au soleil couchant

Sur sa toile d'origine

Porte une signature et une date en bas à gauche

T. Cudin 1860

44,5 x 65,5 cm

(accidents)

2 000 / 3 000 €



41 Llewelyn LLOYD (1879-1949)

Barque, 1921

Huile sur panneau

Signée en bas à droite et daté

10 x 21 cm

400 / 600 €



42 Jean-Gabriel DOMERGUE (1889-1962)

Espagnole à l'éventail, 1926

Huile sur toile

Signée en bas à droite et datée

100 x 81 cm

18 000 / 25 000 €

Monsieur Noé Willer a aimablement confirmé l'authenticité de cette peinture
Un certificat à la charge de l'acquéreur sera remis.



43 Maxime NOIRE (1861-1927)

Paysage d'Algérie

Huile sur toile, signée en bas à droite

38 x 62 cm

1 200 / 1 500 €



44 Robert LP LAVOINE (1916-1999)

Neige sur le Marin, 1958

Huile sur toile, signée en bas à droite et datée

Contresignée, datée et située au dos

51 x 73 cm

300 / 400 €



45 Félix ZIEM (1821-1911)

Venise, les jardins français

Huile sur toile

Signée en bas à gauche

69 x 54 cm

8 000 / 12 000 €

Historique :

Vente « Varela », Drouot, 22/06/1894, n° 127 ?

Vente Maître Pelletier, 01/06/1922, n° 99.

Bibliographie :

Reproduit dans le Ziem par Pierre Miquel, éd. de la Martinelle, 1978, p. 188, sous le n° 1309D (titré « Venise »).

Reproduit dans le Ziem par Anne Burdin-Hellebranth, 1998, Tome I sous le n° 941 p. 371 (titré « La gondole, Venise »).

NB : Ancienne étiquette d'exposition à la Watson Art Galleries (n° stock 13927)



46 Raymond VIRAC (1892-1946)

Jeune femme
Aquarelle gouachée
Signée en bas à droite et datée 1934
31 x 40 cm
400 / 600 €

47 Lucy SAWICKA (XXème siècle)

Le concert, 1907
Aquarelle
Signée en bas à gauche et datée
21 x 17 cm
100 / 150 €

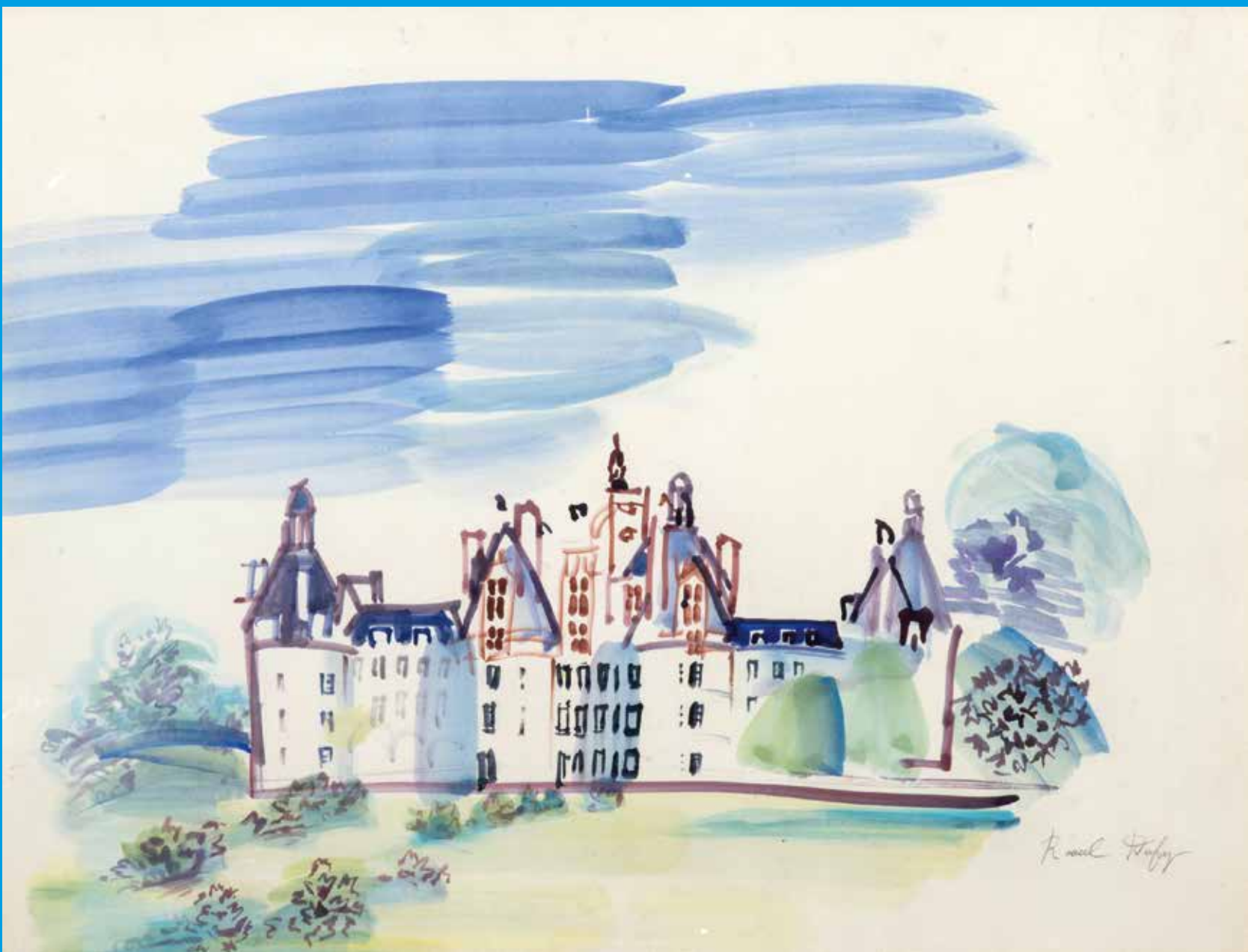
48 Georges HILBERT (1900-1982)

Chèvre et chevreau, 1929
Fusain
Signé en bas à gauche et daté
Porte le cachet de la vente d'atelier
34 x 44 cm
300 / 500 €

49 Louis ICART (1888-1950)

Sous le pommier
Aquarelle et rehauts de fusain sur fond imprimé
33 x 42 cm
150 / 250 €

On y joint un deuxième fusain de Georges HILBERT figurant un ours brun, signé en bas à droite, daté « 27 » et portant le cachet de la vente d'atelier, 20 x 26 cm)



50 Raoul DUFY (1877-1953)

Le château, circa 1937

Aquarelle

Signée en bas à droite

50 x 65 cm environ

20 000 / 30 000 €

Notre aquarelle se rapproche par le traité et la datation d'une série réalisée par Dufy en 1937 sur les Châteaux de la Loire, en particulier des numéros 667, 668 et 669 page 243 répertoriés dans le catalogue raisonné des aquarelles, gouaches et pastels par Mme Fanny Guillon-Laffaille, Tome I.

Un certificat de Madame Fanny GUILLON LAFFAILLE en date du 07/06/1991 sera remis à l'acquéreur. (n° A91744)



51 José CRUZ HERRERA
 (1890-1972)
Bouquet de pensées
 Huile sur carton
 46,5 x 38 cm
 600 / 800 €

52 José CRUZ HERRERA
 (1890-1972)
Bouquet de fleurs
 Huile sur panneau d'isorel
 Signée au dos
 41,5 x 33 cm
 400 / 600 €

53 Auguste PEGURIER
 (1856-1936)
Barques latines dans une crique
 Pastel sur papier grège
 Signé en bas à gauche
 24 x 31 cm
 200 / 300 €

54 Michel KOROCHANSKY
 (1866-1925)
La gardienne de moutons
 Huile sur toile
 Signée en bas à gauche
 27 x 35 cm
 200 / 300 €

55

**55 Jean JANSEM** (1920-2013)*Fille au panier*, circa 1952/53

Huile sur isorel

Signée en haut à droite

Contresignée et titrée au dos

27 x 35 cm

2 000 / 3 000 €

56

**56 Raymond MORETTI**

(1931-2005)

Le clown

Huile et grattage sur carton

Signé à droite

39 x 30 cm

400 / 600 €

57

**57 Edgar STOEBEL** (1909-2001)*Avenue Foch*

Peinture sur papier

Signée en bas à droite

22 x 29 cm

150 / 200 €

58 Serge FERAT (1881-1958)*Scène de cirque*

Gouache

Non signée

18 x 13,5 cm

2 000 / 3 000 €

58



Edgar DEGAS

HISTORIQUE

Degas décède en septembre 1917 laissant une création artistique et une collection personnelle impressionnante, lesquelles feront l'objet de quatre ventes aux enchères entre 1918 et 1919.

Dans l'appartement du boulevard Clichy, sur ses étagères, figurent 150 sculptures modelées principalement en cire dont 70 en très mauvais état de conservation. La décision fut prise de ne pas réinventer les parties manquantes et Adrien-Aurélien Hébrard, avec l'aide du sculpteur Albert Bartolomé et d'Albino Palazzolo, en sauvera 74 qu'il moulera afin de pouvoir commencer à les fondre en bronze en 1920.

Au cours de la prise d'empreinte, 6 cires furent détruites, 1 égarée. Les originaux, encore au nombre de 67, furent soigneusement rangés dans des boîtes destinées à soutenir les parties saillantes, extensions, bras, jambes.

En 1955, le gouvernement français autorise Madame Nelly Hébrard à les exporter aux Etats-Unis, d'abord temporairement puis définitivement, en contrepartie du don de deux cires.

En 1956, l'acquéreur, le collectionneur américain Paul Mellon, offrira généreusement à la France quatre cires (n°8, 9, 32 et 47) (dépôt du Louvre, actuellement à Orsay).

FONTE HEBRARD

Désirant éditer et vendre par série complète, Hébrard numérotera en chiffres arabes les différentes sculptures, de 1 à 73. Il tirera de chaque sculpture 22 épreuves. Une série étant réservée au fondeur (frappée HER) et une série étant réservée aux héritiers de Degas (frappée HERD), seules 20 séries seront mises en vente, portant pour numérotation de la lettre A à la lettre T.

Hébrard passe un contrat de commercialisation avec Walther Halvorsen pour les pays scandinaves et la galerie Durand-Ruel, avec la charge d'acquiescer les séries entières. La difficulté de trouver des acquéreurs pour un si grand ensemble de pièces les obligea à vendre séparément chaque sculpture, ce qui fut réalisé avec succès. De fait, les séries restées complètes ne sont qu'au nombre de 5.

La série A se trouve au Metropolitan Museum de New York (hormis deux pièces), la série P au Musée d'Orsay (dépôt du Louvre), la série R à la Glyptothèque de Copenhague, la série S au Musée de Arte de San Paolo et la série Modèle au musée Norton Simon à Pasadena en Californie.

FONTE VALSUANI

L'édition présentée est vendue comme étant « D'après Edgar Degas », chaque bronze porte la datation de la fonte « 1998 », le cachet de la signature « Degas », le cachet « Reproduction », ainsi que celui du fondeur « C. Valsuani » pour Claude Valsuani, le numéro d'ordre de 1 à 74 (manque dans notre série le n° 73 « Petite danseuse de quatorze ans ») et le justificatif de cette série II/X (en chiffres romains). On notera quelques variations de dimensions avec les pièces historiques, des socles en bois simplifiés (lots ...), des socles en bronze et non en bois (lots ...).

A ce jour, les fonderies de Chevreuse qui détiennent l'usage du cachet « C. Valsuani » ont fondu et vendu les séries suivantes : A / B / C / D / E / F / G / H / I / J / K / L / M / S et I / III / IV / V / VI / VII / VIII / IX. Soit un total de 22 séries, hormis celle présentée dans cette vente.

Bien qu'il ait été prévu 6 séries supplémentaires, il est probable, au vu des difficultés actuelles de la Fonderie, que cette série II soit la dernière à porter le cachet « C. Valsuani ».

NOTE

Sans comparer notre édition largement postérieure à l'importance des séries historiques, on doit noter que les Etats-Unis ont considéré dès leur création chaque sculpture, bien que multiple, comme étant un original de l'artiste (au point de supprimer à l'époque les droits de douane à l'importation). Du fait de son homogénéité, il apparaît opportun de présenter aux enchères cet ensemble dans son entier, en un seul lot.

Marc OTTAVI

Les petits dessins d'étude que les experts qualifient maintenant de précieux témoignages se voient commentés ainsi par Paul Valéry au lendemain de la première vente Degas (mai 1918) :

« Désastre, l'exposition Degas. C'est une trahison, la famille a tout, tout accroché. Quand on songe qu'il avait projeté de confier à Ernest [Rouart] le soin de filtrer son atelier, de brûler beaucoup [...] Le gâtisme est venu, on lui a fait tous les testaments qu'on a voulu et mort, il a subi tout ce qu'il avait détesté : sa collection vendue, les B [Bernheim] jeune experts chargés de sa vente. Cette exposition m'a été pénible et la vente bien exaspérante. »



Véritable « Carte d'identité » de la sculpture, une photo de chaque entrée de coulée a été archivée à l'étude du commissaire-priseur et au cabinet de l'expert, Marc Ottavi.



Edgar DEGAS

BACKGROUND

When Degas passed away in September 1917, he left behind an impressive collection of artistic works, which were then split into 4 auctions, between 1918 & 1919. 150 hand-made sculptures were left in his Paris apartment. Most of them made of wax. 70 were in a very bad state of preservation. It was decided not to recreate the missing parts, and Adrien-Aurélien Hébrard, assisted by sculptor Albert Bartolomé and Albino Palazzolo, saved 74 of those sculptures. He made casts of them and started casting them into bronze in 1920. When the casts were made, 6 wax sculptures got destroyed, and one got lost. The 67 remaining originals were carefully stored into boxes, that were intended to support the protruding parts (arms and legs). In 1955, the French government authorized Mrs Nelly Hébrard to export the wax sculptures to the United States, temporarily at first, then permanently, in exchange for two of them. In 1956, the buyer, American collector Paul Mellon, generously donated 4 wax sculptures to France (n°8, 9, 32 & 47) (Louvre museum, now in Orsay museum).

HEBRARD CAST

Hébrard wanted to issue and sell complete series, so he numbered all the sculptures in Arabic numerals, 1 to 73. He cast 22 pieces of each sculpture. One series was for the founder (stamped HER), and one was for Degas' heirs (stamped HERD). Only 20 series got sold. They were numbered A to T.

Hébrard signed a distribution contract with Walther Halvorsen for the Nordic countries, and with gallery Durand-Ruel, who were responsible for acquiring entire series. As it proved difficult to find buyers for such a large number of pieces, they had to sell each sculpture separately. They successfully did so, which is why only 5 series remain complete to this day.

Series A is at the Metropolitan Museum of New York (aside from two pieces). Series P is at Musée d'Orsay in Paris, series R is at the Copenhagen Glyptothek, and series S is at Museo de Arte de San Paolo. The model series is at the Norton Simon Museum in Pasadena, California.

VALSUANI CAST

This edition is presented and auctioned with the label «After Edgar Degas». Each bronze sculpture bears the casting date «1998», the stamp of the signature «Degas», the stamp «Reproduction», as well as the founder's stamp «C. Valsuani», for Claude Valsuani, the order number 1 to 74 (number 73, «Petite danseuse de quatorze ans» is missing) and the certificate for this series II/X (in roman numerals).

One may notice some size variations from the original pieces, some simplified wooden base plates (lots ...). Some base plates are made of bronze and not wood (lots ...).

To this day, the foundries de Chevreuse, who are allowed privileged use of stamp «C. Valsuani» have cast and sold the following series : A / B / C / D / E / F / G / H / I / J / K / L / M / S and I / III / IV / V / VI / VII / VIII / IX.

That is a total of 22 series, aside from the one presented here.

Although 6 extra series are left to be cast, it is very likely that this series II will be the last to be stamped «C. Valsuani», as the foundry is currently going through difficult times.

NOTES

Although we cannot compare our fairly recent series with the original ones, it seems important to point out that, from the moment of creation, the United States considered each sculpture as an original by the artist (at the time, they even waived the customs import duties).

Because of its homogeneity, it seemed appropriate to auction the whole series in one lot.

Marc OTTAVI

Sold as one single lot

Studies are now considered by collectors as precious testimonies of the past. However, this has not always been the case. Following Degas' death, his collection was sold (first sale, may 1918). French author Paul Valéry, described it in these words:

« What a disaster, what a betrayal! The family laid it all out. And to think he was planning to ask Ernest [Rouart] to go through his workshop and his work, to burn a lot of pieces..When old age came, they promised him everything he wanted, then, as soon as he was dead, they put him through everything he hated: His collection was sold, the B's [Bernheim Jeune experts] were put in charge of selling it all. The exhibition was painful and I found yesterday's sale frustrating. ».



Pictures of the inside of each sculpture are being held by both the auctioneer and the expert, Mr Marc Ottavi.

59 73 sculptures en bronze d'après Edgar DEGAS vendues en un lot

après liquidation judiciaire des Fonderies de Chevereseuse sur ordonnance
du 04/10/2016
Frais en sus : 14,40 % T.T.C.

300 000 / 500 000 €



*

Danseuse s'avancant les bras levés, deuxième étude

Marqué en creux « Degas », porte le cachet « C. Valsuani »

Daté 1998, justifié 2/9 et frappé à froid 72 (numéro du modèle)

Cachet reproduction apposé

63 cm hors socle

Bibliographie pour un modèle similaire : Abrams n°26 p. 146, Pingeot n°19 p. 161

Manque le socle d'origine en bois. Missing original basement in wood.

Cire datée par Rewald entre 1882 et 1885 et par Beaulieu, vers 1898-1900.

La cire originale est détruite d'après Rewald. Destroyed original wax according to Rewald.

*



**

**

Etude de nu pour la danseuse habillée

Marqué en creux « Degas », porte le cachet « C. Valsuani »

Daté 1998, justifié 2/9 et frappé à froid 56 (numéro du modèle)

Cachet reproduction apposé à l'arrière

75,3 cm

Bibliographie pour un modèle similaire : Abrams n°19 p. 144, Pingeot n°37 p. 171

Cire datée par Rewald entre 1879-1880 et par Millard en 1878-1880.



Danseuse regardant la plante de son pied droit

Marqué en creux « Degas », porte le cachet « C. Valsuani »

Daté 1998, justifié 2/9 et frappé à froid 67 (numéro du modèle)

Cachet reproduction apposé en creux sous la fesse droite

46 cm

Bibliographie pour un modèle similaire : Abrams n°60 p. 155, Pingeot n°32 p. 168

Cire datée par Rewald entre 1896 et 1911, par Beaulieu entre 1890 et

1895 et par Millard entre 1900 et 1910.

Danseuse saluant, deuxième étude

Marqué en creux « Degas », porte le cachet « C. Valsuani »

Daté 1998, justifié 2/9 et frappé à froid 31 (numéro du modèle)

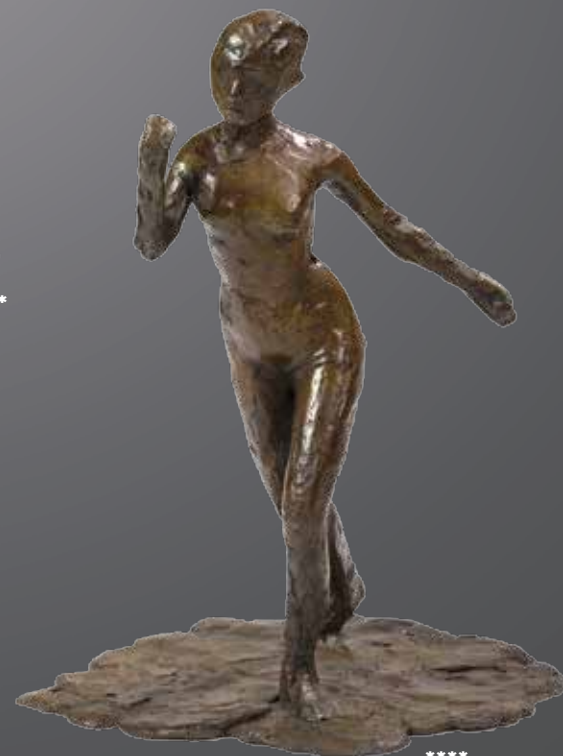
Cachet reproduction apposé en creux sous la fesse gauche

22,1 x 17,5 cm

Bibliographie pour un modèle similaire : Abrams n°32 p. 148, Pingeot n°26 p. 165

Cire datée par Rewald entre 1882 et 1895, par Beaulieu vers 1878 et par

Millard vers 1881 et 1885.





*



**





Danseuse au tambourin

Marqué en creux « Degas », porte le cachet « C. Valsuani »
Daté 1998, justifié 2/9 et frappé à froid 12 (numéro du modèle)
Cachet reproduction apposé en creux sous la fesse droite
32,2 cm

Bibliographie pour un modèle similaire : Abrams n°34 p. 148, Pingetot n°20 p. 162
Cire datée par Rewald entre 1882 et 1895, par Beaulieu en 1892 et par Millard vers 1881-1885.

**

Danseuse, position de quatrième devant sur la jambe gauche, première étude

Marqué en creux « Degas », porte le cachet « C. Valsuani »
Daté 1998, justifié 2/9 et frappé à froid 6 (numéro du modèle)
Cachet reproduction apposé en creux sous la fesse droite
41 cm

Bibliographie pour un modèle similaire : Abrams n°55 p. 154, Pingetot n°9 p. 156
Cire datée par Rewald entre 1896 et 1911.

Danseuse s'avançant les bras levés, première étude

Marqué en creux « Degas », porte le cachet « C. Valsuani »
Daté 1998, justifié 2/9 et frappé à froid 19 (numéro du modèle)
Cachet reproduction apposé en creux sur la terrasse
35,5 cm

Bibliographie pour un modèle similaire : Abrams n°24 p. 146, Pingetot n°18 p. 161
Cire datée par Rewald entre 1882 et 1895, par Beaulieu vers 1898-1900
et par Millard entre 1881 et 1885.

Danseuse sauvant

Marqué en creux « Degas », porte le cachet « C. Valsuani »
Daté 1998, justifié 2/9 et frappé à froid 9 (numéro du modèle)
Cachet reproduction apposé en creux sous la fesse gauche
22 cm

Bibliographie pour un modèle similaire : Abrams n°33 p. 148, Pingetot n°25 p. 164
Cire datée par Rewald entre 1882 et 1895 et par Beaulieu vers 1878.

*

Grande arabesque, deuxième temps

Marqué en creux « Degas », porte le cachet « C. Valsuani »

Daté 1998, justifié 2/9 et frappé à froid 15 (numéro du modèle)

Cachet reproduction apposé en creux sur la terrasse

44,8 x 67 cm

Bibliographie pour un modèle similaire : Abrams n°36 p. 148, Pingot n°6 p. 155

Cire datée par Rewald entre 1882 et 1895, par Beaulieu entre 1877 et 1883

et par Millard entre 1885 et 1890.

La cire originale est détruite d'après Rewald. Destroyed original wax according to Rewald.



**

Danseuse au repos les mains sur les hanches, jambe droite en avant, première étude

Marqué en creux « Degas », porte le cachet « C. Valsuani »

Daté 1998, justifié 2/9 et frappé à froid 41 (numéro du modèle)

Cachet reproduction apposé en creux sous la fesse droite

46 cm

Bibliographie pour un modèle similaire : Abrams n°23 p. 145, Pingot n°22 p. 163

Cire datée par Rewald entre 1882 et 1895, par Beaulieu en 1890 et par

Millard au début des années 1880.

Danseuse au repos les mains sur les reins, jambe droite en avant

Marqué en creux « Degas », porte le cachet « C. Valsuani »

Daté 1998, justifié 2/9 et frappé à froid 63 (numéro du modèle)

Cachet reproduction apposé en creux sous la fesse droite

46 cm

Bibliographie pour un modèle similaire : Abrams n°22 p. 145, Pingot n°24 p. 164

Cire datée par Rewald entre 1882 et 1895, par Beaulieu en 1890 et par

Millard vers 1881-1885

*



**



Dialogue de 1910, rapporté par le modèle Pauline :

« Degas - Vous êtes bien jolie, mais que vous posez mal ! Impossible de vous faire creuser les reins.

Pauline - Vous me l'avez appris à coups de poing dans le dos.

Le vieil artiste rit : - Petite mâtine ! J'aurais dû ne pas payer vos séances pour vous avoir appris à poser ... »

(Michel, 1919, p. 634).



*

Danseuse, grande arabesque, troisième temps

Marqué en creux « Degas », porte le cachet « C. Valsuani »

Daté 1998, justifié 2/9 et frappé à froid 16 (numéro du modèle)

Cachet reproduction apposé en creux sous la jambe gauche
41 x 58 cm

Bibliographie pour un modèle similaire : Abrams n°40 p. 149, Pinget n°7 p. 155

Cire datée par Rewald entre 1882 et 1895, par Beaulieu entre 1877 et
1883 et par Millard entre 1885 et 1890.

Moulée en 1984 par l'atelier de la Réunion des musées nationaux pour une
édition en taille réduite.

*

Danseuse, arabesque ouverte sur la jambe droite, bras gauche en avant, première étude

Marqué en creux « Degas », porte le cachet « C. Valsuani »

Daté 1998, justifié 2/9 et frappé à froid 14 (numéro du modèle)

Cachet reproduction apposé en creux sous la jambe gauche

22,3 cm

Bibliographie pour un modèle similaire : Abrams n°37 p. 149, Pingot n°1 p. 153

Cire datée par Rewald entre 1882 et 1895.



**

Danseuse, arabesque sur la jambe droite, bras gauche dans la ligne

Marqué en creux « Degas », porte le cachet « C. Valsuani »

Daté 1998, justifié 2/9 et frappé à froid 3 (numéro du modèle)

Cachet reproduction apposé en creux sous la jambe gauche

30 x 43 cm

Bibliographie pour un modèle similaire : Abrams n°42 p. 150, Pingot n°4 p. 154

Cire datée par Rewald entre 1882 et 1895, par Beaulieu entre 1877 et 1883 et par

Millard entre 1881 et 1885.



Danseuse, arabesque ouverte sur la jambe droite, bras gauche en avant, deuxième étude

Marqué en creux « Degas », porte le cachet « C. Valsuani »

Daté 1998, justifié 2/9 et frappé à froid 1 (numéro du modèle)

Cachet reproduction apposé en creux sous la jambe gauche

30,5 x 41 cm

Bibliographie pour un modèle similaire : Abrams n°38 p. 149, Pingot n°2 p. 153

Cire datée par Rewald entre 1882 et 1895, par Beaulieu entre 1877 et 1883 et par

Millard entre 1881 et 1885.





*

Danseuse, grande arabesque, premier temps

Marqué en creux « Degas », porte le cachet « C. Valsuani »

Daté 1998, justifié 2/9 et frappé à froid 18 (numéro du modèle)

Cachet reproduction apposé en creux sous la fesse droite

49,5 cm

Bibliographie pour un modèle similaire : Abrams n°35 p. 148, Pingoot n°5 p. 154

Cire datée par Rewald entre 1882 et 1895, par Beaulieu entre 1877 et 1883 et par Millard entre 1885 et 1890.

**

Préparation à la danse, pied droit en avant

Marqué en creux « Degas », porte le cachet « C. Valsuani »

Daté 1998, justifié 2/9 et frappé à froid 57 (numéro du modèle)

Cachet reproduction apposé en creux sous la fesse droite

57 cm

Bibliographie pour un modèle similaire : Abrams n°46 p. 151, Pingoot n°36 p. 170

Cire datée par Rewald entre 1882 et 1895 et par Millard au milieu des années 1880

Danseuse au repos, les mains sur les hanches, jambe gauche en avant

Marqué en creux « Degas », porte le cachet « C. Valsuani »

Daté 1998, justifié 2/9 et frappé à froid 8 (numéro du modèle)

Cachet reproduction apposé en creux sous la fesse droite

38,8 cm

Bibliographie pour un modèle similaire : Abrams n°21 p. 145, Pingoot n°21 p. 162

Cire datée par Rewald entre 1882 et 1895 et par Beaulieu en 1890.



**





recto

verso

*

Danseuse, grande arabesque troisième temps

Marqué en creux « Degas », porte le cachet « C. Valsuani »

Daté 1998, justifié 2/9 et frappé à froid 60 (numéro du modèle)

Cachet reproduction apposé en creux sur la terrasse

46,4 x 66 cm

Bibliographie pour un modèle similaire : Abrams n°39 p. 149, Pinget n°8 p. 156

Cire datée par Rewald entre 1882 et 1895 et par Millard entre 1885

et 1890.

Moulé en 1984 par l'atelier de la réunion des musées nationaux pour une réédition de taille réduite.

Cast in 1984 by the atelier de la réunion des musées nationaux for a reduced-size edition.



**

Danseuse habillée au repos

Marqué en creux « Degas », porte le cachet « C. Valsuani »

Daté 1998, justifié 2/9 et frappé à froid 18 (numéro du modèle)

Cachet reproduction apposé en creux à l'arrière de la robe

45 cm

Bibliographie pour un modèle similaire : Abrams n°52 p. 153, Pinget n°23 p. 163

Cire datée par Rewald entre 1896 et 1911, par Beaulieu en 1890 et par

Reff vers 1900.



**



*





*

Danseuse regardant la plante de son pied droit
 Marqué en creux « Degas », porte le cachet « C. Valsuani »
 Daté 1998, justifié 2/9 et frappé à froid 59 (numéro du modèle)
 Cachet reproduction apposé en creux sous la jambe droite
 48 cm
 Bibliographie pour un modèle similaire : Abrams n°61 p. 155, Pingeot n°33 p. 168
 Cire datée par Rewald entre 1896 et 1911, par Beaulieu entre 1890 et 1895
 et par Millard vers 1900-1910.
 La cire originale est détruite d'après Rewald. Destroyed original wax according
 to Rewald.

**

Danseuse mettant son bas, première étude
 Marqué en creux « Degas », porte le cachet « C. Valsuani »
 Daté 1998, justifié 2/9 et frappé à froid 29 (numéro du modèle)
 Cachet reproduction apposé en creux sous la fesse droite
 50,5 cm
 Bibliographie pour un modèle similaire : Abrams n°56 p. 154, Pingeot n°14 p. 158
 Cire datée par Rewald entre 1896 et 1911.

Danseuse tenant son pied droit dans sa main droite
 Marqué en creux « Degas », porte le cachet « C. Valsuani »
 Daté 1998, justifié 2/9 et frappé à froid 23 (numéro du modèle)
 Cachet reproduction apposé en creux sous la fesse droite
 55 cm
 Bibliographie pour un modèle similaire : Abrams n°65 p. 156, Pingeot n°29 p. 167
 Cire datée par Rewald entre 1896 et 1911, par Beaulieu entre 1890 et 1895
 et par Millard vers 1900-1910.

Danseuse faisant le mouvement de tenir son pied
 Marqué en creux « Degas », porte le cachet « C. Valsuani »
 Daté 1998, justifié 2/9 et frappé à froid 68 (numéro du modèle)
 Cachet reproduction apposé en creux sous la fesse droite
 51 cm
 Bibliographie pour un modèle similaire : Abrams n°62 p. 155, Pingeot n°30 p. 167
 Cire datée par Rewald entre 1896 et 1911, par Beaulieu entre 1890 et 1895
 et par Millard vers 1900-1910.

*

Danseuse, arabesque ouverte sur la jambe droite, bras droit à terre

Marqué en creux « Degas », porte le cachet « C. Valsuani »

Daté 1998, justifié 2/9 et frappé à froid 2 (numéro du modèle)

Cachet reproduction apposé en creux sous la jambe gauche

28,5 x 53 cm

Bibliographie pour un modèle similaire : Abrams n°41 p. 150, Pingeot n°3 p. 154

Cire datée par Rewald entre 1882 et 1895 et par Beaulieu entre 1877

et 1883.



**

Danseuse, position de quatrième devant sur la jambe gauche, troisième étude

Marqué en creux « Degas », porte le cachet « C. Valsuani »

Daté 1998, justifié 2/9 et frappé à froid 5 (numéro du modèle)

Cachet reproduction apposé en creux sous la fesse droite

58 cm

Bibliographie pour un modèle similaire : Abrams n°44 p. 150, Pingeot n°11 p. 157

Cire datée par Rewald entre 1882 et 1895 et par Millard entre 1885 et 1890.



Danseuse, position de quatrième devant sur la jambe gauche, deuxième étude

Marqué en creux « Degas », porte le cachet « C. Valsuani »

Daté 1998, justifié 2/9 et frappé à froid 58 (numéro du modèle)

Cachet reproduction apposé en creux sous la fesse droite

61,5 cm

Bibliographie pour un modèle similaire : Abrams n°43 p. 150, Pingeot n°10 p. 157

Cire datée par Rewald entre 1882 et 1895 et par Millard entre 1885 et 1890.



**



*





**



*

Danseuse attachant l'épaulette de son corsage

Marqué en creux « Degas », porte le cachet « C. Valsuani »

Daté 1998, justifié 2/9 et frappé à froid 64 (numéro du modèle)

Cachet reproduction apposé en creux sous la fesse gauche
37,5 cm

Bibliographie pour un modèle similaire : Abrams n°25 p. 146, Pinget
n°28 p. 166

Cire datée par Rewald entre 1882 et 1895 et par Beaulieu vers 1896-1899.

**

Danseuse mettant son bas, dernière étude

Marqué en creux « Degas », porte le cachet « C. Valsuani »

Daté 1998, justifié 2/9 et frappé à froid 52 (numéro du modèle)

Cachet reproduction apposé

48,6 cm

Bibliographie pour un modèle similaire : Abrams n°57 p. 154, Pinget
n°12 p. 158

Cire datée par Rewald entre 1896 et 1911.

Manque le socle et le contremur en bois. Missing original basement
in wood.

Danseuse attachant le cordon de son maillot

Marqué en creux « Degas », porte le cachet « C. Valsuani »

Daté 1998, justifié 2/9 et frappé à froid 33 (numéro du modèle)

Cachet reproduction apposé en creux sous la fesse gauche
43 cm

Bibliographie pour un modèle similaire : Abrams n°28 p. 147, Pinget
n°15 p. 159

Cire datée par Rewald entre 1882 et 1895 et par Millard entre 1885
et 1890.

Danseuse faisant la révérence

Marqué en creux « Degas », porte le cachet « C. Valsuani »

Daté 1998, justifié 2/9 et frappé à froid 34 (numéro du modèle)

Cachet reproduction apposé en creux sous la fesse droite
34,5 cm

Bibliographie pour un modèle similaire : Abrams n°53 p. 153, Pinget
n°31 p. 167

Cire datée par Rewald entre 1896 et 1911, par Beaulieu vers 1896-1899
et par Millard vers 1900-1910.



*

*

Etude pour une danseuse en arlequin

Marqué en creux « Degas », porte le cachet « C. Valsuani »

Daté 1998, justifié 2/9 et frappé à froid 39 (numéro du modèle)

Cachet reproduction apposé en creux sous la fesse gauche
33 cm

Bibliographie pour un modèle similaire : Abrams n°48 p. 152, Pingot n°27 p. 165

Cire datée par Rewald entre 1882 et 1895 et par Millard entre 1885 et 1890.



**

**

Danseuse regardant la plante de son pied droit

Marqué en creux « Degas », porte le cachet « C. Valsuani »

Daté 1998, justifié 2/9 et frappé à froid 69 (numéro du modèle)

Cachet reproduction apposé en creux sous la fesse droite
51,4 cm

Bibliographie pour un modèle similaire : Abrams n°49 p. 152, Pingot n°34 p. 169

La cire originale est détruite d'après Rewald. Destroyed original wax according to Rewald.

Cire datée par Rewald entre 1882 et 1895, par Beaulieu vers 1886-1887 et par Millard en 1892.



Danseuse mettant son bas, deuxième étude

Marqué en creux « Degas », porte le cachet « C. Valsuani »

Daté 1998, justifié 2/9 et frappé à froid 70 (numéro du modèle)

Cachet reproduction apposé en creux sous la fesse droite
45,5 cm

Bibliographie pour un modèle similaire : Abrams n°58 p. 154, Pingot n°13 p. 158

Cire datée par Rewald entre 1896 et 1911 et par Camesasca, Cortenova vers 1900.

La cire originale est détruite d'après Rewald. Destroyed original wax according to Rewald.

Danseuse regardant la plante de son pied droit, première étude

Marqué en creux « Degas », porte le cachet « C. Valsuani »

Daté 1998, justifié 2/9 et frappé à froid 40 (numéro du modèle)

Cachet reproduction apposé en creux sous la fesse droite
47 cm

Bibliographie pour un modèle similaire : Abrams n°45 p. 150, Pingot n°35 p. 169

Cire datée par Rewald entre 1882 et 1895, par Beaulieu entre 1890 et 1895 et par Millard vers 1900-1910.





*



**

*

Danse espagnole

Marqué en creux « Degas », porte le cachet « C. Valsuani »

Daté 1998, justifié 2/9 et frappé à froid 45 (numéro du modèle)

Cachet reproduction apposé en creux sur la terrasse

44,8 cm

Bibliographie pour un modèle similaire : Abrams n°47 p. 152, Pingetot n°17 p. 160

Cire datée par Rewald entre 1882 et 1895, par Beaulieu en 1882 et par Millard entre 1881 et 1885.

Si cette œuvre est moulée, c'est que Degas la considère provisoirement comme achevée vers 1900.

Moulé en 1984 par l'atelier de la réunion des musées nationaux pour une réédition de taille réduite.

Cast in 1984 by the atelier de la réunion des musées nationaux for a reduced-size edition.

**

Danse espagnole

Marqué en creux « Degas », porte le cachet « C. Valsuani »

Daté 1998, justifié 2/9 et frappé à froid 20 (numéro du modèle)

Cachet reproduction apposé en creux sous la fesse droite

44 cm

Bibliographie pour un modèle similaire : Abrams n°66 p. 156, Pingetot n°16 p. 160

Cire datée par Rewald entre 1896 et 1911 et par Beaulieu en 1882.

Portrait, tête appuyée sur la main

Marqué en creux « Degas », porte le cachet « C. Valsuani »

Daté 1998, justifié 2/9 et frappé à froid 62 (numéro du modèle)

Cachet reproduction apposé en creux derrière la tête

13 x 19 cm

Bibliographie pour un modèle similaire : Abrams n°29 p. 147, Pingetot n°71 p. 187

Cire datée par Rewald entre 1882 et 1895 et par Millard vers 1892.





*



**



Tête, grande étude pour le portrait de Mme S.

Marqué en creux « Degas », porte le cachet « C. Valsuani »

Daté 1998, justifié 2/9 et frappé à froid 27 (numéro du modèle)

Cachet reproduction apposé en creux derrière l'oreille gauche

47,4 x 24 cm, la tête seule : 25 cm

Bibliographie pour un modèle similaire : Abrams n°30 p. 147, Pingot n°70 p. 186

Cire datée, par Rewald entre 1882 et 1895 et par Millard en 1892

Le socle d'origine est en bois. Pour notre sculpture en bronze.

Original basement in wood. Now in bronze.

**

Cueillette des pommes

Marqué en creux « Degas », porte le cachet « C. Valsuani »

Daté 1998, justifié 2/9 et frappé à froid 37 (numéro du modèle)

Cachet reproduction apposé en creux vers le bas au milieu

47 x 47 x 6 cm

Manque l'encadrement en bois

Bibliographie pour un modèle similaire : Abrams n°1 p. 141, Pingot n°72 p. 187

Michèle Beaulieu date la cire du milieu des années 1860.

Tête, petite étude pour le portrait de Mme S.

Marqué en creux « Degas », porte le cachet « C. Valsuani »

Daté 1998, justifié 2/9 et frappé à froid 7 (numéro du modèle)

Cachet reproduction apposé en creux derrière la tête

30 cm, la tête seule : 15,8 cm

Bibliographie pour un modèle similaire : Abrams n°31 p. 147, Pingot n°69 p. 186

Cire datée par Rewald entre 1882 et 1895, par Beaulieu vers 1886-1887 et par

Millard en 1892.

Le socle d'origine est en bois. Pour notre sculpture en bronze.

Original basement in wood. Now in bronze.

Femme se frottant le dos avec une éponge, torse

Marqué en creux « Degas », porte le cachet « C. Valsuani »

Daté 1998, justifié 2/9 et frappé à froid 28 (numéro du modèle)

Cachet reproduction apposé en creux sous la fesse droite

48,5 cm

Manque le socle en marbre

Bibliographie pour un modèle similaire : Abrams n°51 p. 153, Pingot n°55 p. 178

Cire datée par Rewald et par Beaulieu entre 1888 et 1892.

La cire originale est détruite d'après Rewald. Destroyed original wax according to Rewald.

Femme sortant du bain, fragment

Marqué en creux « Degas », porte le cachet « C. Valsuani »

Daté 1998, justifié 2/9 et frappé à froid 71 (numéro du modèle)

Cachet reproduction apposé en creux sous la jambe gauche

43 cm

Bibliographie pour un modèle similaire : Abrams n°59 p. 155, Pingot n°65 p. 184

Cire datée par Rewald entre 1896 et 1911 et par Beaulieu vers 1883.

La cire originale est détruite d'après Rewald. Destroyed original wax according to Rewald.







*

Femme assise dans un fauteuil s'essuyant le côté gauche
Marqué en creux « Degas », porte le cachet « C. Valsuani »
Daté 1998, justifié 2/9 et frappé à froid 54 (numéro du modèle)
Cachet reproduction apposé
45 cm
Bibliographie pour un modèle similaire : Abrams n°71 p. 157, Pingot n°67 p. 185
Cire datée par Rewald entre 1896 et 1911.



**

Femme assise s'essuyant la nuque
Marqué en creux « Degas », porte le cachet « C. Valsuani »
Daté 1998, justifié 2/9 et frappé à froid 44 (numéro du modèle)
Cachet reproduction apposé en creux à l'arrière du fauteuil
32,5 cm
Bibliographie pour un modèle similaire : Abrams n°70 p. 157, Pingot n°58 p. 180
Cire datée par Rewald entre 1896 et 1911, par Beaulieu vers 1888-1892 et par Millard vers 1900-1910.



Femme assise dans un fauteuil s'essuyant l'aisselle gauche
Marqué en creux « Degas », porte le cachet « C. Valsuani »
Daté 1998, justifié 2/9 et frappé à froid 43 (numéro du modèle)
Cachet reproduction apposé en creux sous le drapé
32 cm
Bibliographie pour un modèle similaire : Abrams n°72 p. 157, Pingot n°60 p. 181
Cire datée par Rewald entre 1896 et 1911 et par Beaulieu en 1884.

*

Femme assise s'essuyant la hanche gauche

Marqué en creux « Degas », porte le cachet « C. Valsuani »

Daté 1998, justifié 2/9 et frappé à froid 46 (numéro du modèle)

Cachet reproduction apposé en creux à l'arrière du fauteuil

36,5 cm

Bibliographie pour un modèle similaire : Abrams n°69 p. 157, Pingeot n°59 p. 180

Cire datée par Rewald entre 1896 et 1911, par Beaulieu vers 1884 et par Millard entre 1900 et 1910.

**

Le tub

Marqué en creux « Degas », porte le cachet « C. Valsuani »

Daté 1998, justifié 2/9 et frappé à froid 26 (numéro du modèle)

Cachet reproduction apposé

23 x 48 x 46 cm

Bibliographie pour un modèle similaire : Abrams n°27 p. 146, Pingeot n°56 p. 179

« Heureux sculpteur ! Et moi aussi je voudrais [...] mais je n'ai pas encore fait assez de chevaux. Il faut que les femmes attendent dans leur bassins », écrit Degas à Bartholomé, en 1888 et le 13 juillet 1889 : « J'ai beaucoup travaillé la petite cire. Je lui ai fait un socle avec des linges trempés dans un plâtre plus ou moins gâché. » Le Tub serait donc l'une des rares statues « datées » grâce à un texte, ce que conteste Failing : il peut s'agir d'une sculpture disparue.





*

*

Femme se lavant la jambe gauche, deuxième étude

Marqué en creux « Degas », porte le cachet « C. Valsuani »

Daté 1998, justifié 2/9 et frappé à froid 61 (numéro du modèle)

Cachet reproduction apposé en creux sous le drapé sur la chaise
20,5 x 25 cm

Avec le bassin en porcelaine verte, maintenant en bronze

Bibliographie pour un modèle similaire : Abrams n°68 p. 156, Pingeot n°64 p. 183

Cire datée par Rewald entre 1896 et 1911 et par Beaulieu en 1883.

**

La Masseuse

Marqué en creux « Degas », porte le cachet « C. Valsuani »

Daté 1998, justifié 2/9 et frappé à froid 55 (numéro du modèle)

Cachet reproduction apposé en creux au dos du fauteuil

40 cm

Bibliographie pour un modèle similaire : Abrams n°73 p. 157, Pingeot n°68 p. 185

Cire datée par Rewald entre 1896 et 1911 et par Boggs vers 1895.



**



Femme se coiffant

Marqué en creux « Degas », porte le cachet « C. Valsuani »

Daté 1998, justifié 2/9 et frappé à froid 50 (numéro du modèle)

Cachet reproduction apposé en creux sous la fesse droite
47 cm

Bibliographie pour un modèle similaire : Abrams n°50 p. 152, Pingeot n°62 p. 182

Cire datée par Rewald entre 1896 et 1911.

Femme se lavant la jambe gauche

Marqué en creux « Degas », porte le cachet « C. Valsuani »

Daté 1998, justifié 2/9 et frappé à froid 17 (numéro du modèle)

Cachet reproduction apposé en creux à franc de tissu côté gauche
15,5 x 17 cm

Bibliographie pour un modèle similaire : Abrams n°67 p. 156, Pingeot n°63 p. 183

Cire datée par Rewald entre 1896 et 1911 et par Beaulieu de 1883.





*



**



*

Femme surprise

Marqué en creux « Degas », porte le cachet « C. Valsuani »
 Daté 1998, justifié 2/9 et frappé à froid 42 (numéro du modèle)
 Cachet reproduction apposé en creux sous la fesse droite
 41,2 cm
 Bibliographie pour un modèle similaire : Abrams n°54 p. 153, Pinget n°61 p. 182
 Cire datée par Rewald entre 1896 et 1911 et par Beaulieu vers 1890.

**

Femme enceinte

Marqué en creux « Degas », porte le cachet « C. Valsuani »
 Daté 1998, justifié 2/9 et frappé à froid 24 (numéro du modèle)
 Cachet reproduction apposé en creux sous la fesse droite
 45 cm
 Bibliographie pour un modèle similaire : Abrams n°63 p. 155, Pinget n°57 p. 179
 Cire datée par Rewald entre 1896 et 1911.

Femme s'étirant

Marqué en creux « Degas », porte le cachet « C. Valsuani »
 Daté 1998, justifié 2/9 et frappé à froid 53 (numéro du modèle)
 Cachet reproduction apposé en creux sous la fesse droite
 38 cm
 Bibliographie pour un modèle similaire : Abrams n°64 p. 156, Pinget n°66 p. 184
 Cire datée par Rewald entre 1896 et 1911 et par Beaulieu entre 1882 et 1884.

L'Écolière

Marqué en creux « Degas », porte le cachet « C. Valsuani »
 Daté 1998 et justifié 2/9
 Cachet reproduction apposé en creux sous le cartable
 30 cm
 Bibliographie pour un modèle similaire : Abrams n°74 p. 157, Pinget n°74 p. 190
 Inventoriée en 1918 par Durand-Ruel, la cire de l'écolière égarée ne fut tirée par Hébrard qu'en 1955 à la
 requête de Knoedler & Co. Nelson Rockefeller, acquéreur d'un des bronzes en fit fonder 500 exemplaires.
 The wax sculpture of the schoolgirl was listed in 1918 by Durand-Ruel. It was only cast in 1955 by Hébrard, following
 recommendations from Knoedler & Co. Nelson Rockefeller bought one of the sculptures and had 500 copies cast.



*

Cheval au galop sur le pied droit

Marqué en creux « Degas », porte le cachet « C. Valsuani »

Daté 1998, justifié 2/9 et frappé à froid 47 (numéro du modèle)

Cachet reproduction apposé en creux sous le ventre

32,3 cm

Bibliographie pour un modèle similaire : Abrams n°6 p. 142, Pinget n°41 p. 172

Cire datée par Rewald entre 1865 et 1881, par Millard entre 1881 et 1890.



**

Cheval au galop sur le pied droit

Marqué en creux « Degas », porte le cachet « C. Valsuani »

Daté 1998, justifié 2/9 et frappé à froid 47 (numéro du modèle)

Cachet reproduction apposé en creux sous le ventre

32,3 cm

Bibliographie pour un modèle similaire : Abrams n°6 p. 142, Pinget n°41 p. 172

Cire datée par Rewald entre 1865 et 1881, par Millard entre 1881 et 1890.

Cheval se dressant

Marqué en creux « Degas », porte le cachet « C. Valsuani »

Daté 1998, justifié 2/9 et frappé à froid 48 (numéro du modèle)

Cachet reproduction apposé en creux sous le ventre

29 cm

Bibliographie pour un modèle similaire : Abrams n°9 p. 142, Pinget n°43 p. 173

Cire datée par Rewald entre 1865 et 1881 et par Millard entre 1881 et 1890.



*
Cheval au galop tournant la tête à droite, les pieds ne touchant pas le sol et Jockey du cheval précédent

Marqué en creux « Degas », porte le cachet « C. Valsuani »

Daté 1998, justifié 2/9 et frappé à froid 32 et 36 (numéro du modèle)

Cachet reproduction apposé en creux sous le ventre du cheval côté droit
 30,5 x 38 cm

Bibliographie pour un modèle similaire : Abrams n°17 et n°18 p. 144, Pingeot n°53 et n°54 p. 178

Cire datée par Rewald entre 1865 et 1881 et par Millard entre 1881 et 1890.



**

Cheval se cabrant

Marqué en creux « Degas », porte le cachet « C. Valsuani »

Daté 1998, justifié 2/9 et frappé à froid 4 (numéro du modèle)

Cachet reproduction apposé sous le ventre du cheval

33 cm

Bibliographie pour un modèle similaire : Abrams n°13 p. 143, Pingeot n°44 p. 174

Cire datée par Rewald entre 1865 et 1881 et par Millard à la fin des années 1880.

Michèle Beaulieu le rapproche de la figure centrale du Départ de la course, daté par Lesmoine vers 1885.



Cheval au trot, les pieds ne touchant pas le sol

Marqué en creux « Degas », porte le cachet « C. Valsuani »

Daté 1998, justifié 2/9 et frappé à froid 49 (numéro du modèle)

Cachet reproduction apposé en creux sous le ventre côté gauche

24 x 27 cm

Bibliographie pour un modèle similaire : Abrams n°11 p. 142, Pingeot n°51 p. 177

Cire datée par Rewald vers 1879-1881 et par Millard vers 1885-1886.



*

Cheval à l'arrêt

Marqué en creux « Degas », porte le cachet « C. Valsuani »
Daté 1998, justifié 2/9 et frappé à froid 38 (numéro du modèle)
Cachet reproduction apposé en creux sur la patte arrière droite
30 cm

Bibliographie pour un modèle similaire : Abrams n°3 p. 141, Pingot n°47 p. 175
Cire datée par Rewald entre 1865 et 1881.

Moulée en 1984 pour l'édition en taille réduite de la Réunion des musées nationaux.
Moulé en 1984 par l'atelier de la réunion des musées nationaux pour une réédition en taille réduite.
Cast in 1984 by the atelier de la réunion des musées nationaux for a reduced-size edition.

**

Cheval pur-sang au pas

Marqué en creux « Degas », porte le cachet « C. Valsuani »
Daté 1998, justifié 2/9 et frappé à froid 66 (numéro du modèle)
Cachet reproduction apposé en creux sous le ventre côté gauche
14,4 x 24 cm

Cou manquant

Bibliographie pour un modèle similaire : Abrams n°5 p. 142, Pingot n°38 p. 171
Cire datée par Rewald entre 1865 et 1881 et par Millard avant 1881.

Etude de cheval (les oreilles manquent)

Marqué en creux « Degas », porte le cachet « C. Valsuani »
Daté 1998, justifié 2/9 et frappé à froid 21 (numéro du modèle)
Cachet reproduction apposé en creux sous le ventre
23 x 31 cm

Bibliographie pour un modèle similaire : Abrams n°8 p. 142, Pingot n°48 p. 176
Cire datée par Rewald entre 1865 et 1881.

Pour Millard, c'est le premier des chevaux connus de Degas.

Moulé en 1984 par l'atelier de la réunion des musées nationaux pour une réédition en taille réduite.
Cast in 1984 by the atelier de la réunion des musées nationaux for a reduced-size edition.

Cheval marchant au pas relevé

Marqué en creux « Degas », porte le cachet « C. Valsuani »
Daté 1998, justifié 2/9 et frappé à froid 11 (numéro du modèle)
Cachet reproduction apposé en creux sous le ventre côté droit
23,3 x 22,5 cm

Bibliographie pour un modèle similaire : Abrams n°4 p. 141, Pingot n°39 p. 172
Cire datée par Rewald et par Millard, avant 1881.

Sculpture moulée en 1984 pour l'édition en taille réduite de la Réunion des musées nationaux.

*



**





*

Cheval en marche

Marqué en creux « Degas », porte le cachet « C. Valsuani »

Daté 1998, justifié 2/9 et frappé à froid 10 (numéro du modèle)

Cachet reproduction apposé en creux sous le ventre côté droit
22 x 23 cm

Bibliographie pour un modèle similaire : Abrams n°10 p. 142, Pingéot n°52 p. 177

Cire datée par Rewald et par Millard, avant 1881.



*

**

Cheval faisant une descente de main

Marqué en creux « Degas », porte le cachet « C. Valsuani »

Daté 1998, justifié 2/9 et frappé à froid 22 (numéro du modèle)

Cachet reproduction apposé en creux sous le ventre
18 x 28 cm

Bibliographie pour un modèle similaire : Abrams n°12 p. 143, Pingéot n°46 p. 175

Cire datée par Rewald entre 1865 et 1881 et par Millard entre 1881 et 1890.



**

Cheval de trait

Marqué en creux « Degas », porte le cachet « C. Valsuani »

Daté 1998, justifié 2/9 et frappé à froid 30 (numéro du modèle)

Cachet reproduction apposé en creux sous le ventre côté gauche
10,5 x 20 cm

Bibliographie pour un modèle similaire : Abrams n°7 p. 142, Pingéot n°45 p. 174

Cire datée par Rewald entre 1865 et 1881 et par Millard vers 1881.

Cheval à l'abreuvoir

Marqué en creux « Degas », porte le cachet « C. Valsuani »

Daté 1998, justifié 2/9 et frappé à froid 13 (numéro du modèle)

Cachet reproduction apposé en creux sous le ventre côté droit
17,5 x 23 cm

Bibliographie pour un modèle similaire : Abrams n°2 p. 141, Pingéot n°42 p. 173

Cire datée par Rewald entre 1865 et 1868 et par Millard avant 1881.

Cheval caracolant

Marqué en creux « Degas », porte le cachet « C. Valsuani »

Daté 1998, justifié 2/9 et frappé à froid 65 (numéro du modèle)

Cachet reproduction apposé en creux sous le ventre côté gauche
26,5 x 28 cm

Bibliographie pour un modèle similaire : Abrams n°16 p. 143, Pingéot n°40 p. 172

Cire datée par Rewald entre 1865 et 1881 et par Millard entre 1881 et 1890.







ARGENTERIE



60



62



61



60 Boîte à mouches

en or, laque rouge et noire. Elle s'ouvre à un compartiment et conserve son pinceau (déchargé à la mouche), le tain du miroir intérieur est piqué.

Restaurations
PARIS 1764

Poids brut : 107,08 g - longueur : 5,03 cm -
largeur : 4 cm - hauteur : 2,8 cm

1 500 / 2 000 €

#61 Bonbonnière de forme ronde

en écaille et cerclage or, représentation centrale d'un chien. Accidents.

FRANCE XVIIIe siècle

Poinçon illisible

Poids brut : 51,63 g - diamètre : 6,1 cm - hauteur : 2,7 cm

300 / 400 €

62 Verseuse

en argent tripode piriforme, gravée d'armoiries comtales sur le corps, pieds sabot à attache médaillon ciselés de feuilles, le départ de la hotte ainsi que l'entourage du bec verseur est ciselé de feuilles de même, le couvercle surmonté d'une graine en fruit sur terrasse fondue.

BORDEAUX 1783

Poids net : 687,85 g - hauteur : 24,5 cm

800 / 1 000 €



63 Boîte à épices

en argent reposant sur quatre pieds griffe, le corps lisse, elle est gravée sur le couvercle de part et d'autre d'armoiries d'alliance postérieures surmontées d'une couronne comtale. La râpe à muscade est non poinçonnée, gravée d'entrelacs et de pompons et la prise de la représentation d'une grille.

MONTPELLIER 1768 - 1769

Maître orfèvre : Jean-Joseph DARTIS, reçu en 1744

Poids brut : 260,27 g - longueur : 11,1 cm - largeur : 8 cm - hauteur : 3,7 cm

4 000 / 6 000 €



64 Importante ménagère

en argent dans son coffre rectangulaire à cinq tiroirs et chiffré. Modèle filets feuillagés au même chiffre. Elle est composée de 324 pièces :

Premier tiroir : 64 pièces

- 18 cuillers de table
- 24 fourchettes de table
- 4 pièces de service à mignardises
- 18 couteaux de table

Deuxième tiroir : 90 pièces

- 12 fourchettes à poisson
- 12 couteaux à poisson
- 12 cuillers à entremets en vermeil
- 6 cuillers à oeuf
- 18 fourchettes à huile
- 12 petites cuillers en vermeil
- 6 cuillers à glace

Troisième tiroir : 13 pièces

- 1 couteau à tartiner
- 1 pelle à glace en vermeil
- 1 cuiller à compôte en vermeil
- 1 pelle à glace à servir en vermeil
- 1 saupoudreuse en vermeil
- 1 pelle à fraises en vermeil
- 1 pince à sucre en vermeil
- 1 pelle à poisson en vermeil
- 1 couteau à servir le dessert en vermeil
- 1 louchette en vermeil
- 1 fourchette à ragoût en argent
- 1 cuiller à ragoût en argent
- 1 louche en argent

Troisième tiroir intermédiaire : 33 pièces

- 24 couteaux à dessert en vermeil
- 4 pelles à sel en vermeil et argent
- 1 couvert à salade (2) en argent
- 1 couvert à servir le poisson en argent (2)
- 1 cuiller à sauce en argent

Quatrième tiroir : 58 pièces

- 12 cuillers à glace en vermeil
- 12 cuillers à entremets en vermeil
- 12 fourchettes à entremets en vermeil
- 12 couteaux à entremets en vermeil
- 2 pinces à sucre en vermeil
- 6 pièces de service à hors d'oeuvres en vermeil
- 1 saupoudreuse en vermeil
- 1 couteau à gâteaux

Quatrième tiroir intermédiaire : 12 pièces

- 12 couteaux à entremets en vermeil

Cinquième tiroir : 66 pièces

- 12 fourchettes de table
- 12 fourchettes à poisson
- 12 couteaux à poisson
- 18 fourchettes à melon
- 12 couteaux de table

Poinçon minerve - début du XXe siècle

Orfèvre : PUIFORCAT et TABOURET

Poids total : 20 892,71 g

Poids brut : 15 122,17 g

8 000 / 10 000 €



65 Exceptionnelle écuelle couverte à oreilles

en argent, gravée d'armoiries d'alliance surmontées d'une couronne comtale sous le couvercle et sur le corps. Le couvercle est à bordure polylobée puis d'oves et d'entrelacs ; la doucine, ciselée de feuillages soulignés de fleurs est terminée par une graine représentant un artichaut sur une terrasse en argent fondu, véritable panier ménager composé d'épis de blé, fleurs, bolet, cosse de petits pois, carottes, chou-fleur et fraise.

PARIS 1761 - 1762 - lettre date X pour le couvercle et les oreilles

PARIS 1762 - 1763 - lettre date Y pour le corps

Très bien poinçonnée, sur le corps, les oreilles, le couvercle et le frétel (décharge à la coquille)

Maitre orfèvre : Jean-Cuillaume VEALLE, reçu en 1754

Poids : 1081,80 g - poids de la graine et de la terrasse : 175 g - diamètre : 31,5 cm - sans les anses : 18,1 cm

6 000 / 8 000 €

66



66 Surtout de table

en bronze argenté composé d'une jardinière, sa doublure et son dormant sur âme de bois de style Louis XVI, à décor d'entroulements, noeuds et prises en termes de femmes.

FRANCE, XIX^e siècle

Dormant : longueur : 60,5 cm - largeur : 42 cm

Jardinière : longueur : 57 cm - largeur : 19 cm - hauteur : 15,5 cm

800 / 1 000 €

67



#67 Nécessaire d'officier

en argent dans son écrin en forme de tonneau complet de ses sept éléments : couvert, couteau, timbale droite, tire-bouchon, cure-dent et gratte-langue en ivoire/écaïlle, nécessaire de couture en ébène et ivoire. Gravé de lettres entrelacées.

Poinçon minerve - milieu du XIX^e siècle

Poids brut : 218,89 g

300 / 400 €

68 Dans un coffret

de forme rectangulaire en acajou, coins et poignées de laiton, chiffré JO, marqué : «BIENNAIS TABLETIER, au Singe Violet, rue Saint Honoré n°511 à Paris», une partie de ménagère en vermeil modèle feuillagé chiffrée sur toutes les pièces VM.

Elle est composée de :

- 13 fourchettes à entremets

- 11 cuillers à entremets

- 15 couteaux à fromage lame acier manche nacre

- 15 couteaux à dessert lame vermeil manche nacre

On y joint un couvert à salade d'un modèle différent en argent et vermeil portant le même chiffre.

Poinçon minerve

Orfèvre pour les couverts : Pierre QUEILLE

Coutelier : TOURON

Poids brut : 2577,16 g - poids net : 1437,28 g

Coffret : longueur : 46 cm - largeur : 30,5 cm

1 000 / 1 200 €

68



69 Plat

en argent de forme ronde à cinq contours moulurés d'oves et d'entrelacs, chiffré sur le marli de lettres entrelacées.

Poinçon minerve

Orfèvre : PUIFORCAT

Poids : 788,40 g - diamètre : 30,1 cm

700 / 800 €

70



70 Thé café

en argent quadripode comprenant : cafetière, théière, sucrier couvert et pot à lait, modèle piriforme et couvercle à doucine. Les manches à deux points d'accroche.

ALLEMAGNE, XX^e siècle - titre : 800

Orfèvre : JEZLER MEISTER

Poids brut : 1894,28 g

1 500 / 1 600 €

71 Boîte à thé

de forme ovale en argent anciennement doré, décor de style Louis XVI, repoussé de noeuds de rubans et de lauriers en chute.

Poinçon minerve

Poids : 267,94 g - hauteur : 10,8 cm

Orfèvre : HC non identifié

100 / 150 €

72 Plat

en argent de forme ronde moulurée de filets.

PARIS 1819 - 1838 - repoinçonné à la minerve

Poids : 790,78 g : diamètre : 29,7 cm

180 / 200 €

73 Plat

en argent de forme ovale, à huit contours mouluré d'oves et d'entrelacs, chiffré sur le marli de lettres entrelacées.

Poinçon minerve

Orfèvre : PUIFORCAT

Poids : 937,14 g - longueur : 39,7 cm - largeur : 26,6 cm

800 / 900 €

73



74 Partie de ménagère

en argent, modèle d'enroulements de feuillages chiffré VL dans un médaillon, composée de :

- 18 fourchettes de table
- 18 cuillers de tables
- 18 fourchettes à entremets
- 18 cuillers à entremets
- 18 cuillers à thé
- 1 louche
- 1 pelle à fraises
- 1 fourchette de service manche fourré
- 3 pièces de service à mignardises

Soit un total de 96 pièces

Poinçon minerve

Orfèvre : VEYRAT 1832 - 1840

Poids brut : 5924,91 g

1 500 / 2 000 €

74



75 Plat

en argent de forme ronde à six contours, mouluré de filets et retours feuillagés. Gravé au revers du numéro 76731.

Poinçon minerve

Orfèvre : TETARD frères

Poids : 856,87 g - diamètre : 32,9 cm

700 / 800 €

75



76 Thé café

en argent et anses en palissandre comprenant théière, cafetière, sucrier couvert et pot à lait. Modèle reposant sur un piédocouche à gradins, le corps à pans.

Poinçon minerve - circa années 1950 -

Orfèvre : TETARD frères

Poids brut : 2043,15 g

2 000 / 2 500 €

76



77 Légumier

de forme ronde en argent à deux anses à enroulements rapportées. Enfoncements.

Poinçon minerve

Orfèvre : Charles BARRIER 1905 - 1923

Poids : 471,50 g - diamètre : 20,7 cm

100 / 150 €

78 Suite de six couverts de table

en argent à spatule trilobée feuillagée.

Poinçon minerve

Orfèvre : PUIFORCAT

Poids : 1003,72 g

400 / 500 €

79 Plat

en argent de forme ronde moulurée de filets.

PARIS 1798 - 1809

Poids : 643,37 g - diamètre : 25,4 cm

180 / 200 €



80 Verseuse

en argent repoussé de côtes et de motifs feuillagés, chiffrée RC, anse en bois à deux points d'accroche.
Poinçon minerve - milieu du XIXe siècle
Poids brut : 463,31 g
300 / 400 €

81 Pendulette ovale de bureau

en vermeil et émail en forme d'autel reposant sur une terrasse à triple doucine.
ETATS UNIS
Poids brut : 189,24 g - hauteur : 8,6 cm - longueur : 7,8 cm
150 / 200 €

82 Verseuse quadripode

en argent, modèle de style Empire à agrafes de palmettes, bec verseur tête de canard, décor à la mollette de rangs de points et palmettes en rappel sur le couvercle à charnière terminé par une graine en pomme de pin. Anse à deux points d'accroche.
ITALIE, ROME - titre : 900 -
Orfèvre : TORNOTTI
Poids brut : 816,39 g - hauteur : 27,2 cm
400 / 450 €

83 Bout de table à trois lumières

en argent fourré et base ronde à pans. Ancienne réparation. Travail étranger du XXe siècle - titre : 800
Poids brut : 549,63 g - hauteur : 16,5 cm - longueur : 28 cm
120 / 150 €

84 Bout de table

à quatre lumières en argent fourré et base ovale.
ALLEMAGNE, début du XXe siècle - titre : 835
Poids brut : 433,96 g - hauteur : 13,8 cm - longueur : 26,8 cm
180 / 200 €

85 Balayette de table et une pelle

en argent, chiffrée sur la pelle de lettres entrelacées.
Poinçon minerve
Poids brut : 846,78 g
300 / 400 €

86 Douze cuillers

à glace, modèle filet festonné.
Poinçon minerve
Orfèvre : CHRISTOFLE
Poids : 336,41 g - longueur : 12,9 cm
100 / 120 €

87 Timbale droite

en argent sur piédouche ciselé d'écaillés, gravée des lettres CC, époque Art Déco.
Poinçon minerve
Orfèvre : Emile PUIFORCAT
Poids : 136,94 g - hauteur : 7,8 cm
80 / 100 €

88 Suite de douze couteaux

à fromage en argent lame acier.
ALLEMAGNE début du XXe siècle - deuxième titre : 800
Orfèvre : WMF
Poids brut : 589,71 g
200 / 300 €

89 Verseuse égoïste tripode

à côtes torsés en reprise sur le couvercle et manche en bois torsadé.
Poinçon minerve, XIXe siècle
Orfèvre : illisible
Poids brut : 156,66 g - hauteur : 13 cm
120 / 150 €





90

90 Aiguière

en argent et cristal à côtes, intérieur en vermeil, de style Louis XVI, le bec verseur représentant un visage de dieu barbu lauré dans un entourage de palmes.

Poinçon minerve - Second Empire

Pas d'orfèvre apparent

Poids brut : 1246,96 g - hauteur : 25 cm

300 / 400 €



91

91 Boîte à thé

en argent de forme hexagonale, estampée de deux scènes de la vie quotidienne dans le goût du XVIIIe siècle, répétées trois fois.

ALLEMAGNE, fin du XIXe début du XXe siècle - titre : 800

Poids : 258,37 g - hauteur : 13,4 cm

150 / 200 €

92 Coupe

en cristal et argent reposant sur un piédouche en argent à décor feuillagé, le cristal à côtes, la bordure en argent découpé feuillagé.

Poinçon minerve

Orfèvre : illisible

Poids brut : 1246,96 g - hauteur : 15 cm - diamètre : 19,1 cm

80 / 100 €

93 Suite de quinze couverts à entremets

en argent modèle filet, gravé d'un chiffre dans un médaillon.

Dans un coffret marqué ODIOT

Poinçon minerve

Orfèvre : JC GRANDVIGNE

Poids : 1687 g

1 500 / 2 000 €

94 Suite de dix-huit couteaux

à fromage moulurée de filets, manche en argent fourré et lame acier. Etat neuf.

ITALIE, XXe siècle - titre : 925

Poids brut : 1308,28 g

900 / 1 000 €



92

95 Douze couverts à entremets

en argent modèle feuillages en chute et coquille.

Poinçon minerve - milieu du XIXe siècle

Orfèvre : VEYRAT

Poids : 1265,87 g

700 / 800 €

96 Douze couverts de table

en argent modèle filet, chiffré, à pans.

Poinçon minerve

Orfèvre : Pierre QUEILLE

Poids : 2027,21 g

1 000 / 1 200 €

97 Lot de douze couverts de table

en argent modèle filet, chiffré de lettres entrelacées.

PARIS 1809 - 1818

Orfèvre : LORILLON (10 fourchettes et 8 cuillers) et ROUSSEAU (deux cuillers)

Poids : 1764 g

1 000 / 1 200 €

98 Suite de vingt-quatre couteaux

à fromage, manche en argent fourré et lame acier. Etat neuf.

ITALIE, XXe siècle

Poids brut : 1706,28 g

1 200 / 1 400 €

99 Suite de vingt-quatre couteaux

de table, manche en argent fourré et lame acier. Etat neuf.

ITALIE, XXe siècle

Poids brut : 1906,61 g

1 200 / 1 400 €

100 Cuiller à sucre

modèle filet goutte d'eau en argent dans un écrin.

PARIS 1819 - 1838

Poids : 61,68 g - longueur : 20,3 cm

60 / 80 €

ARCHÉOLOGIE



101 Tête votive de jeune homme

les cheveux coiffés en courtes mèches couvertes d'un voile
Terre cuite Etrurie, Vème-IVème siècles avant J.-C.

H. 20 cm

Accidents à la base

1 500 / 2 000 €



102 Mosaïque paléochrétienne

Mosaïque représentant trois volatiles et une lampe liturgique (?)
inscrits dans des losanges.

Marbre et calcite de différentes couleurs.

Fragment, restaurations.

Époque Paléochrétienne, ca. Ve-VIe siècles apr. J.-C.

120 x 120 cm

4 000 / 6 000 €

MOBILIER & OBJETS D'ART



#103 Poupée

en cire habillée avec rehauts de polychromie. Debout, la main droite levée, l'enfant a une coiffure au naturel, les yeux en verre, la bouche ouverte laissant apparaître la dentition ; il est vêtu d'une tunique de soie bordée de dentelles. Caisse recouverte de papier marouffé et peint de rinceaux. Nancy, atelier des frères Guillot, milieu du XVIIIe siècle
H. de la cire 18 cm H. totale 26 cm L. 21,5 cm
(quelques accidents, soie usée)

300 / 500 €

104 NEVERS ou MOULINS

Saladier rond à bord dentelé et paroi godronnée. Décor polychrome patronymique, représentant, au centre, Saint Estienne dans un médaillon entouré de larges motifs fleuris. Inscription "St estienne 1749".

XVIIIème
Diam. 33cm
(une fêlure à 4h)

300 / 500 €

Expert : Aline JOSSERAND CONAN • 06 10 76 48 84

105 Tête de Christ

Bois sculpté polychrome. France XVIIe siècle.

H. 25 cm.

(accidents et manques)

400 / 600 €

#106 Tableau crucifix avec Christ

en ivoire sculpté et croix en bois noirci. Tête levée vers le ciel, ceinte d'une couronne d'épines torsadées ; chevelure tombant sur les épaules et barbe bifide ; perizonium retenu par une cordelette avec chute sur la hanche gauche ; jambes fléchies et pieds superposés ; titulus. Cadre à ressauts en bois sculpté et doré. XVIIIe siècle

H. du Christ 22 cm H. totale 64 cm L. 44 cm
(quelques manques à la couronne)

500 / 700 €

107 Broderie

en soie et fils d'argent représentant saint Antoine de Padoue portant l'Enfant Jésus sur son bras droit.

XVIIe siècle
H. 28,5 cm

Sur un fond de velours rouge, dans un cadre en bois sculpté et doré.

(usures, accidents au cadre)

150 / 200 €

#108 Vierge à l'Enfant

en ivoire sculpté en applique dans un sous-verre avec cadre en bois sculpté et doré à décor de fleurs.

XIXe siècle

H. 12 cm H. totale 29 cm L. 18 cm

150 / 200 €



109 Fauteuil

en bois patiné à dossier plat, accotoirs en lamelle légèrement sinueux, pieds réunis par une traverse sculptée.

Style du XVIIe siècle.

H. 116 cm. L. 64 cm. P. 54 cm.

300 / 500 €

112 Chaise

en bois tourné et sculpté d'arcatures et de motifs ajourés.

Dossier plat à barrettes. Pieds réunis par des traverses.

En partie du XVIIe siècle.

H. 89 cm. L. 38 cm. P. 43 cm.

100 / 200 €

110 Plaquette rectangulaire

en bronze représentant le Triomphe des Vertus. Sur un char tiré par deux lions que conduit la Victoire, sont représentées les allégories de la Justice portant un glaive et une balance et de la Paix avec, face à elles deux, l'Abondance tenant une corne chargée de fruits.

Nord des Pays-Bas, derniers tiers du XVIe siècle

H. 6,5 cm. L. 12,3 cm

600 / 800 €

On connaît près de treize exemplaires de cette plaquette répertoriés par Ingrid Weber, dont deux conservés au Metropolitan Museum (voir I. Weber, *Deutsche, Niederländische und Französische Renaissance-plaketten*, Munich, 1975, p. 295, n° 678/9, pl. 187).

113 Suite de quatre chaises pliantes

en bois verni acajou, à dossier plat légèrement galbé et pieds en X.

Moderne.

H. 85 cm. L. 46 cm. P. 40 cm.

300 / 500 €

111 Cadre

en bois sculpté, partiellement doré et laqué vert, à décor de rosaces et de canaux, représentant un entablement reposant sur des colonnes cannelées.

Muni d'un miroir à une époque postérieure.

Porte au dos une étiquette « An old german 16th century painting representing « Sir Brian Tuke » by Hans Holbein (1497-1543)

Style renaissance, fin du XIXe siècle.

86 x 78 cm

800 / 1 000 €

114 Table à écrire

en noyer marqueté d'un riche décor végétal et floral. Elle ouvre par un tiroir en ceinture et repose sur des pieds en gaine réunis par une entretoise en X.

Plateau à décor d'une corbeille fleurie dans un entourage de rinceaux.

Style hollandais du XVIIe siècle, fin du XIXe siècle.

H. 77 cm. L. 113,5 cm. P. 82 cm.

H. 77 cm. L. 113,5 cm. P. 82 cm.

1 000 / 1 500 €



115 Mortier

en bronze patiné à décor de balustres.
XVIe/XVIIe siècle.
H. 7,5 cm.

100 / 200 €

On y joint une cloche en bronze patiné. H. 12 cm.

116 Chapiteau d'angle

en pierre calcaire sculptée. Corbeille évasée à décor de
feuilles polylobées et de crosses aux angles.
XIIIe siècle

H. 23 cm L. 18 cm P. 19,5 cm
(accidents)

Provenance : Collection du peintre Frédéric Vidalens
(1925-2004)

300 / 400 €

117 Paire d'écoinçons de poêle

en faïence polychrome à décor de deux bustes d'homme de
profil accompagnés de rosaces.

Allemagne, XVIe siècle

H. 41,5 cm. L. 41,5 cm
(accidents et manques)

1 200 / 1 500 €

118 Deux panneaux

en chêne sculpté en bas-relief à décor de saints
personnages, l'un portant une hache sur l'épaule,
l'autre un livre.

Normandie, milieu du XVIe siècle

H. 45 cm et 48,5 cm L. 23 cm et 21 cm
(petits manques)

80 / 120 €

119 Paire de chaises à bras

en noyer sculpté de feuillages.

Dossier plat carré, accotoirs droits, pieds tournés à entretoise
et pattes de lion.

H. 92 cm. L. 50 cm. P. 55 cm.

800 / 1 200 €

120 Cabinet

en noyer incrusté de filets ouvrant par deux vantaux mar-
quetés d'étoiles. Ils dévoilent un intérieur de onze tiroirs et un
vantaill incrustés de paesine, de paysages en marqueterie de
pierres dures et de pilastres en marbre.

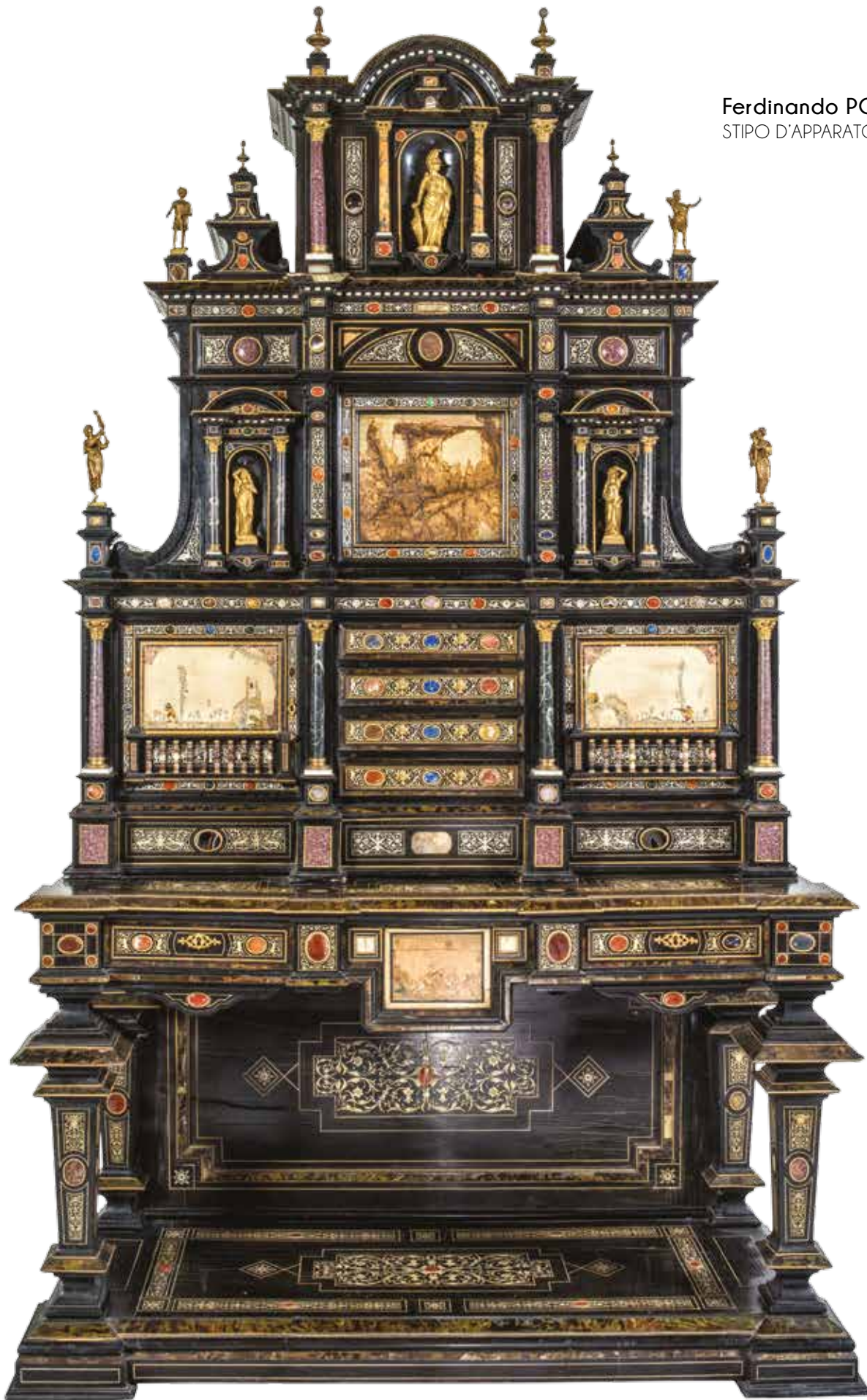
Il repose sur un piétement ouvrant par un tiroir incrusté d'une
paesine et supporté par des pieds en gaine réunis par une
entretoise en X.

Style du XVIe siècle, fin du XIXe siècle

H. 158 cm L. 90 cm P. 39 cm
(fentes)

3 000 / 5 000 €

Ferdinando POGLIANI
STIPO D'APPARATO / CABINET D'APPARAT





121 Ferdinando POGLIANI (1832-1899)

CABINET D'APPARAT

En ébène incrustée d'ivoire à motifs feuillagés, et bois noirci, les montants sertis de pierres dures et semi-précieuses en cabochon ou en médaillon telle que : jaspe sanguin, cornaline, agates, malachite... et soulignés de bandes d'écaille verte de tortue.

L'ensemble est rythmé par des colonnes de porphyre et de marbre vert antique.

Il présente une partie supérieure architecturée sur trois niveaux, à frontons, arcatures et niches scandées de statuette de personnages à l'antique en bronze doré encadrant un vantail en paesine, des tiroirs et des compartiments secrets.

Les vantaux à balustrade semi-précieuse sont sertis de panneaux de pierre alberese à décor de scènes de chasse au tigre dans le goût du XVIIIe siècle.

Il repose sur piétement ouvrant par deux tiroirs encadrant une paesine, à contre-fond à pilastres et pieds balustres saillants réunis par une tablette moulurée.

Estampillé « FERD. POGLIANI EBANISTA MILANO » dans des cartouches sur les traverses des tiroirs et au dos.

Etiquette au dos : « Ferdinando Pogliani/Ebanista/Via Montenapoleone .../Via Brera.../Milano ».

Seconde moitié du XIXe siècle.

H. 290 cm. L. 165 cm. P. 64 cm.

(petits accidents et manques)

100 000 / 150 000 €





Ferdinando POGLIANI (1832-1899)

STIPO D'APPARATO

In ebano, intarsiato in avorio con motivi a fogliame, e legno nero. I montanti tempestati di pietre dure e semi-preziose a cablochon o a medaglioni come diaspro sanguigno, corniola, agata, malachite... e filettature con scaglie verdi di tartaruga.

L'insieme è ritmato da colonne di porfido e marmo verde antico.

Presenta una parte superiore strutturata su tre livelli con frontoni ,arcate e nicchie arricchite da statuette di personaggi à l'ancienne in bronzo dorato che inquadrano un pannello in pietra paesina, cassetti e scomparti segreti.

Le ante a balaustra in pietra semipreziosa sono incastonate con pannelli di pietra albarese raffiguranti scene di caccia alla tigre nel gusto del XVII secolo. Poggia su un ripiano con due cassetti che inquadrano una pietra paesina , sorretto da pilastri sporgenti che poggiano su una base riquadrata.

Marchio « FERD. POGLIANI EBANISTA MILANO » sulle cassetti e dietro.

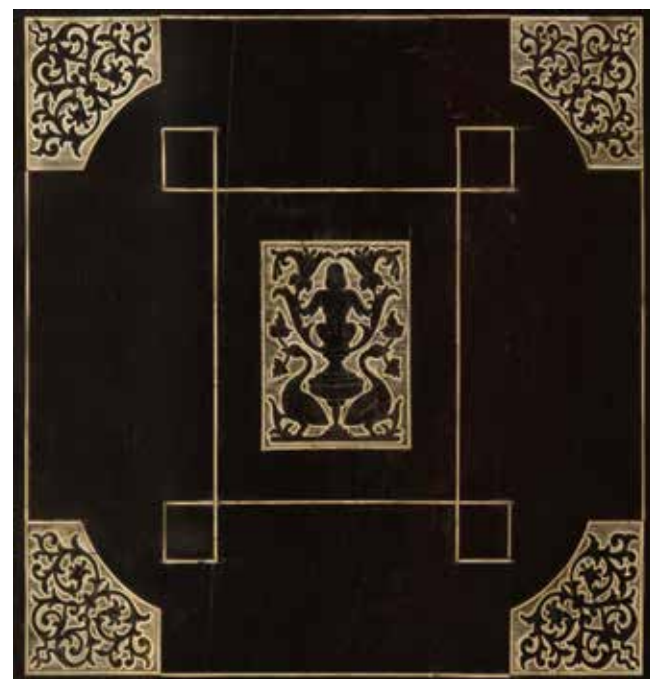
Etiquetta dietro : « Ferdinando Pogliani/Ebanista/Via Montenapoleone ... / Via Brera.../Milano ».

Seconda metà del sec.XIX.

H. 290 cm. L. 165 cm. P. 64 cm.

(Piccoli incidente e mancanze)

100 000 / 150 000 €





Ferdinando Pogiani fut le plus grand ébéniste milanais de son temps. Installé à Milan à partir de 1854, date de sa déclaration auprès de la Chambre de Commerce de cette ville, il gagna plusieurs prix lors d'expositions internationales.

Il était installé sur la très élégante via Montenapoleone et fournissait l'aristocratie et la riche bourgeoisie de l'Italie du nord en mobilier de luxe.

Dans l'Encyclopédie Historique de Milan, on peut lire qu'il est « ... renommé grâce à son très onéreux mobilier en ébène marqueté d'ivoire. Pogiani excelle avec une technique parfaite qui a été particulièrement admirée lors de l'exposition de 1881 »

En effet, Pogiani s'était fait une spécialité du mobilier d'ébène incrusté d'ivoire. L'utilisation des pierres semi-précieuses est typique du mobilier de luxe milanais dont le développement fut encouragé par le remeublement des palais de cette ville dans la seconde moitié du XIXe siècle.

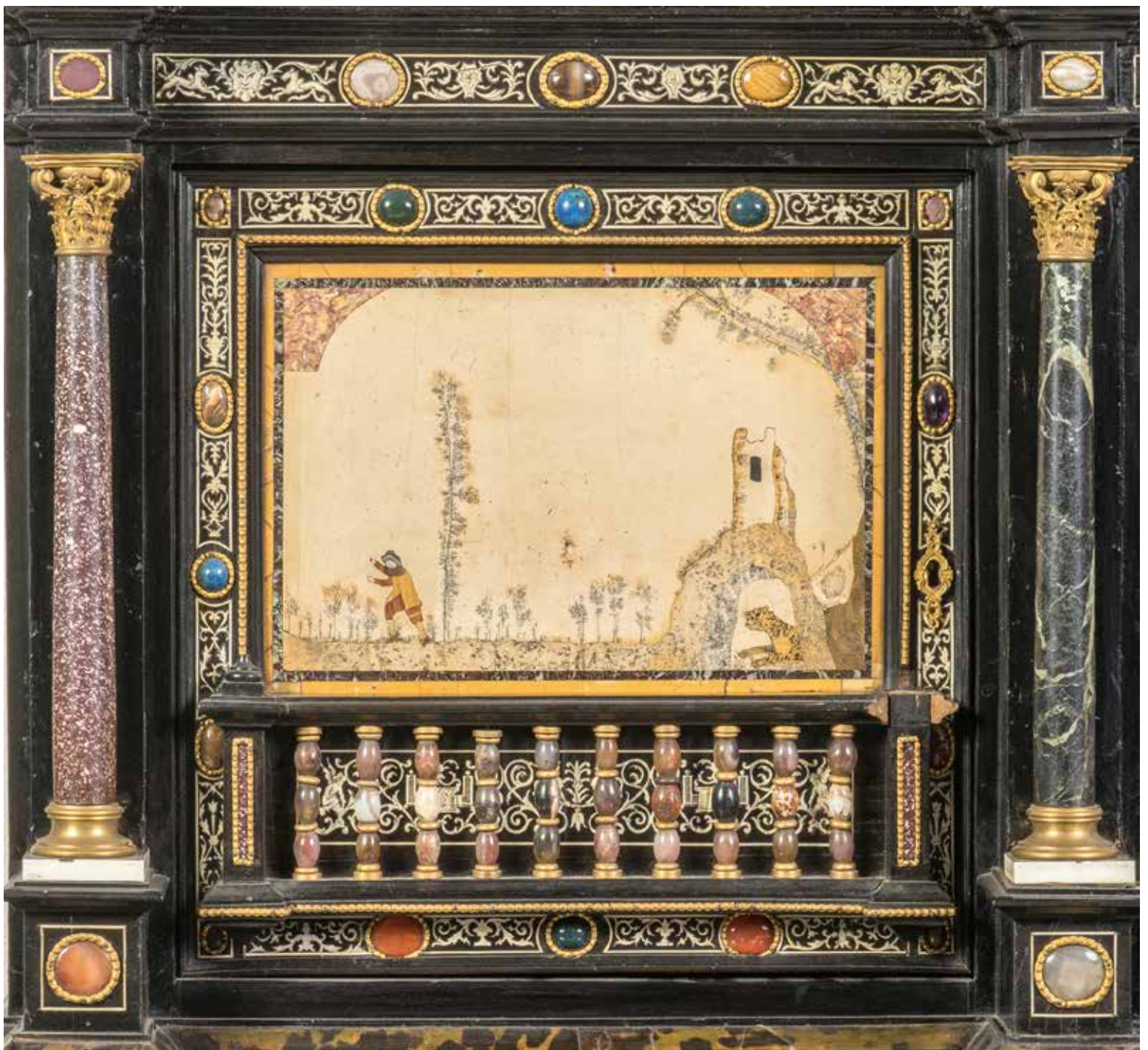
Bibliographie :

Archives historiques, Chambre de Commerce de Milan. Vol. MZ années 1766-1926, page 384.

Storia di Milano, Fondazione Treccani degli Alfieri 1962, vol XV 1859-1900, pages 795, 797.

Brosio, V Mobili italiani dell'Ottocento 1962, page 25.

Cito Filomario, L'Ottocento 1969, pages 225-227.



Ferdinando Fogliani fu il più grande ebanista milanese del suo tempo. Operante a Milano a partire dal 1854, data della sua iscrizione alla Camera di Commercio della città, vinse numerosi premi in esposizioni internazionali. Era situato nella elegantissima Via Montenapoleone e forniva mobilia di lusso all'aristocrazia e alla ricca borghesia dell'Italia del Nord. Nell'Enciclopedia storica di Milano si può leggere che egli «è rinomato grazie alla sua preziosa mobilia in ebano istoriato d'avorio. Fogliani eccelle con una tecnica perfetta che è stata particolarmente ammirata durante l'esposizione del 1881.» In effetti Fogliani era diventato specialista dei mobili di ebano istoriati in avorio. L'utilizzazione di pietre semi preziose è tipica dei mobili di lusso milanesi il cui sviluppo fu incoraggiato dal rifacimento della mobilia dei palazzi della città nella seconda metà del sec. XIX.

Bibliografia :

- Archivi storici, Camera di Commercio di Milano. Vol. MZ anni 1766-1926, p. 384.
- Storia di Milano, Fondazione Treccani degli Alfieri 1962, vol XV 1859-1900, p. 795, 797.
- Brosio, V Mobili italiani dell'Ottocento 1962, p. 25.
- Cito Filomario, L'Ottocento 1969, p. 225-227.



122 Pot couvert

en porcelaine à décor Imari de fleurs bleu et rouge monté en bronze ciselé et doré, à décor de têtes de bélier.

Fin XIXème siècle

H. 18 cm

(petits manques)

100 / 150 €

123 Paire de petits cadres

en bois sculpté et doré à décor ajouré de feuilles d'acanthes. Style Baroque. XIXe siècle.

Dim à vue. 10,2 cm par 7,5 cm.

Dim total. 27,5 cm par 16,5 cm.

(Petits accidents et manques).

400 / 600 €

124 Important lustre cage

en bronze doré et cristal à vingt lumières sur deux rangs. Riche ornementation de poignards, plaques, gouttes, rosaces et boules.

Style Louis XV.

H. 145 cm. D. 80 cm.

1 500 / 2 000 €

125 Console

en bois sculpté à décor de coquilles.

Dessus de marbre

Epoque Louis XV

800 / 1 200 €

126 Suite de quatre fauteuils

en cabriolet en bois naturel mouluré, sculpté de fleurettes et anciennement laqué.

Dossier violonné, accotoirs en coup de fouet, pieds galbés.

Epoque Louis XV.

Couverture soierie polychrome à motif floral.

H. 89 cm. L. 60 cm. P. 48 cm.

(accident à un pied)

600 / 800 €



127 Paire de chenets

en bronze ciselé et doré représentant Neptune et Amphitrite assis sur des enroulements de palmes.

Style Louis XV, XIXe siècle.

H. 59,5 cm. L. 51 cm.

et H. 46,5 L. 50 cm.

4 000 / 6 000 €

129 Paire de bergères

en bois naturel mouluré et sculpté de fleurettes. Dossier violonné enveloppant, accotoirs sinueux, pieds cambrés.

Epoque Louis XV.

H. 91 cm. L. 67 cm. P. 52 cm.

400 / 500 €

128 Pendule cylindrique formant encrier

en bronze ciselé et doré. Elle est coiffée d'un buste d'Apollon dévoilant des godets. La panse ornée de rosaces est centrée d'un cadran émaillé blanc. Base à frises de feuilles et de perles.

1er tiers du XIXe siècle.

H. 29 cm.

Léger éclat au cadran

1 200 / 1 500 €

130 Console mouvementée

en bois sculpté partiellement laquée crème et doré à décor ajouré de palmes et de guirlandes de fleurs. Montants galbés réunis par une entretoise. Dessus de marbre brèche à bec de corne.

Epoque Louis XV.

H. 81 cm. L. 87 cm. P. 37,5 cm.

(accidents et manques)

800 / 1 200 €



131 Paire de candélabres

en métal argenté à cinq bras de lumière s'échappant d'un fût cannelé. Décor de feuillages et de guirlandes de fleurs.

Style Louis XVI, fin du XIXe siècle.
H. 47,5 cm. D. 38 cm.

400 / 600 €

132 Pendule

à décor de Diane d'après Pigalle en bronze doré
Base en forme de colonne en marbre blanc, cadran émaillé

Fin XIXème siècle
H. 33 cm
(accident à l'émail)

500 / 600 €

133 Meuble d'appui

formant table à gibier à six pilastres en enroulement de marbre Campan grand mélange, sculpté de rosaces et de piastres formé par la réutilisation d'une table console d'époque XVIIIe complétée pour la fermer, par quatre vantaux et trois tiroirs en ronce de noyer. Repose sur plinthe.

Travail de la seconde moitié du XIXe siècle.
H. 109 cm. L. 215 cm. L. 73 cm.

6 000 / 8 000 €

134 Buste d'une dame de qualité

en marbre blanc sculpté.
Sur une gaine en pierre blanche à cannelures.
Style Louis XVI, circa 1900.

H. du buste : 88 cm.
Gaine : H. 103 cm. Plateau 34 x 34 cm.

2 000 / 3 000 €

135 Barre de foyer

en bronze ciselé et doré figurant une balustrade terminée aux extrémités par des cassolettes enflammées ornées de guirlandes et reposant sur une base cannelée.

Style Louis XVI. Fin du XIXe siècle.
H. 35 cm. L. 122 cm.

600 / 800 €



136 Attribué à Adriano BRAMBILLA (Milan 1829-1885)

Rare cabinet à deux-corps de forme architecturée en bois naturel à décor incrusté d'ivoire dans le style orientalisant de motifs géométriques, fleurs stylisées, rosaces, damiers, vases fleuris et rinceaux. Il présente en partie haute et en partie basse deux vantaux à niche et arcature encadrant un vantail à panneau saillant ainsi que trois tiroirs. L'intérieur des vantaux présente un riche décor marqueté

Repose sur des pieds boule.

Seconde moitié du XIXe siècle.

H. 168 cm. L. 128,5 cm. P. 55,6 cm.

(petits accidents et marques)

20 000 / 30 000 €



verso des portes





137 Paire de candélabres

en bronze argenté à trois bras de lumière s'échappant d'un fût cannelé à masques de lion et guirlandes, surmonté d'un vase couvert. Décor de canaux, filets de perles et tore de laurier.
Style Louis XVI, XIXe siècle.
H. 42 cm. D. 34 cm.
(percés pour l'électricité)

600 / 800 €

138 D'après l'Antique

Narcisse
Epreuve en bronze à patine vert de fouille.
Probablement Naples. Fin XIXe siècle.
H. 61 cm.

500 / 700 €

139 Paire de flambeaux

en athénienne en bronze ciselé et doré. Le binet repose sur des montants incurvés terminés par des pattes de lion et supportés par une base circulaire centrée d'une rosace.
Travail Néo - Classique, XIXe siècle.
H. 31 cm

600 / 800 €

140 Paire de vitrines

en placage de loupe dans des encadrements de bois clair. Elles ouvrent par un vantail vitré et un tiroir en plinthe. Montants en pilastre de bois noirci surmonté d'un masque féminin en bronze. Corniche saillante.
Style néo-classique, après 1900.
H. 191 cm. L. 87 cm. P. 45 cm.

900 / 1 100 €

141 Table à écrire

en placage de loupe d'orme, ouvrant par un tiroir en ceinture. Repose sur des pieds en gaine à bustes féminins en bronze doré et palmettes. Dessus de cuir vert.
Style Restauration, circa 1900.
H. 80 cm. L. 177 cm. P. 63 cm.

300 / 400 €

142 Colonne

en marbre jaune veiné, à chapiteau et base moulurés en marbre blanc.
Fin du XIXe, début du XXe siècle.
H. 105 cm. Chapiteau : 30 x 30 cm.

700 / 800 €



143 Psyché

en acajou et placage d'acajou. Montants en colonnes baguées supportant un miroir pivotant et un fronton triangulaire. Pieds en arc.

Epoque Empire.

210 x 110 cm.

(petits accidents)

600 / 800 €

144 Paire de chérubins porte lumières

reposant sur une base octogonale en balustre ornée d'enroulements et de feuillages.

Epreuves en bronze patiné.

D'après un modèle du XIXe siècle.

H. 184 cm.

4 000 / 5 000 €

145 Pendule « AU MATELOT »

En bronze adoué et bronze patiné représentant un matelot noir tenant une pipe, accoudé à un ballot dans lequel est inséré le cadran émaillé blanc signé Thiaffait & Nourrisson à Lyon. Il est accosté d'une ancre, d'un tonneau et d'un gouvernail. Socle rectangulaire à pans orné d'une frise représentant le commerce maritime. Pieds en tonnelets.

Début du XIXe siècle.

H. 37,5 cm. L. 29 cm. P. 11 cm.

(Usures, éclats au cadran)

5 000 / 6 000 €

Thiaffait Félix, horloger, installé place du Change à Lyon en 1810. Nourrisson, famille d'horlogers lyonnais depuis le XVIIe siècle, installée place du change en 1788.





146 D'après l'Antique

Tête de patricien romain
Sculpture en bronze à patine verte de feuilles.
Début du XXe, début du XXe siècle.
H. 32 cm.

1 500 / 2 000 €



147 D'après l'Antique

Cléopâtre assise tenant un serpent sur son sein
Sculpture acéphale en marbre blanc.
XIXe siècle.
H. 91 cm. Base : 36 x 36 cm.
(accidents et manques)

8 000 / 12 000 €

148 D'après Joseph CHINARD

Buste de Madame Récamier
Sculpture en marbre
Fin du XIXe siècle
H. 46 cm.
(épaufures)

1 200 / 1 500 €



149 Colonne

en scagliole verte à cannelures et reposant sur une
base octogonale.
XIXe siècle.

H. 114,5 cm. D. 29 cm.

700 / 800 €

150 Paire de colonnes torsées

en marbre brèche rouge de Belgique surmontées d'un chapiteau ionique partiellement doré. Base carrée.

Style du XVIIIe siècle, XIXe siècle.

H. 216 cm. L. 47 cm. P. 36 cm.

5 000 / 7 000 €

151 Grand miroir mouvementé à parclozes

en bois et stuc dorés à décor de palmes. Glace centrale biseautée, parclozes gravées de rinceaux de fleurs.

Style rococo, circa 1900.

274 x 146 cm.

(accident)

3 000 / 4 000 €





152 Entourage de Paul-Albert BARTHOLOME (1848-1928)

Le rêve

Sculpture en marbre blanc.

Circa 1880-1900.

Signature apocryphe "A. Bartholomé"

H. 36 cm. L. 165 cm. P. 72 cm.

20 000 / 30 000 €

L'auteur de cette sculpture nous est inconnu et ce chef d'œuvre reste en quête d'auteur.

Moins austère par le traité que Bartholomé, notre sculpteur a choisi de représenter son modèle au naturel.

On ne peut que rester admiratif devant la virtuosité du praticien qui a choisi de représenter grandeur nature le corps nu et gracie d'une très jeune femme endormie sur des draps.

Les cheveux défaits aux boucles en cascade s'entremêlent en un lâcher tel une vague sur un oreiller de dentelle.

Le visage est fin et délicat, les traits harmonieux et nets affichent une attitude sereine, un sommeil paisible.

Le corps nu appuyé sur son flanc gauche, les jambes légèrement fléchies, les bras repliés cachant un sein témoignent de la plus grande pudeur.

La main droite tient avec tendresse un collier à double rang de perles et porte au majeur un anneau.

Le modelé s'associe à une carnation parfaite, semblable à une peau, restituant avec véricité l'empreinte du corps posé sur les draps dans une recherche d'exactitude et de fidélité au réel.

On ne trouve aucune suggestion d'érotisme dans ce corps au rendu seulement charnel, désirable telle une aspiration de l'âme, du cœur et de l'esprit.

Les draps d'un rendu quasi photographique se mêlent au corps en un entrelacs de plissures.

Belle pour l'éternité...

Quatre trous en façade indiquent la présence d'un cartel aujourd'hui disparu.

Les trous sur le pourtour de l'œuvre suggèrent qu'elle pouvait s'insérer dans un entourage.



On retrouve dans les Salons de la fin du XIXe siècle, des nus féminins allongés et frissonnants, de conception proche et aux titres évocateurs :



Salon des Beaux-Arts de 1892, Saint-Marceau, *Une femme endormie*



Salon de 1893, Varenne, *Fin d'un rêve.*



Salon de 1897, Bernstein-Sinayeff, *Un rêve.*



Salon de 1899, Canivet, *Rêverie.*



Salon de 1901, Bourlange, *Premier frisson.*



153 Paire de pistolets tromblon de marine

à silex transformé à percussion, par Berleur.

Canons ronds tromblonnés à la bouche, à pans et gravés aux tonnerres. Platines signées M.BERLEUR et chiens à corps ronds. Garnitures en laiton ciselé, découpé. Crosses en noyer. Baguettes en bois.

A.B.E. Vers 1760-1780.

L. 37 cm.

(Petites piqûres et usures).

1 000 / 1 500 €

Expert : Jean Claude DEY • 06 07 74 21 07

155 MAISON KRIEGER

Bureau plat galbé en placage de bois de violette souligné de baguettes de bronze. Il ouvre par trois tiroirs en ceinture et repose sur des pieds galbés. Dessus de cuir fauve. Bronzes dorés tels que lingotière au plateau, chutes, prises et sabots feuillagés.

Signé sur les serrures des tiroirs « Maison Krieger Paris ».

Style Louis XV, fin du XIXe siècle.

H. 74 cm. L. 130 cm. P. 74 cm.

(usures au cuir)

2 000 / 3 000 €

154 Boîte de jeux rectangulaire

en placage de loupe et de bois noirci. L'abattant centré d'un cartouche marqueté de laiton dévoile des casiers.

Seconde moitié du XIXe siècle.

H. 6 cm. L. 32 cm. P. 24 cm.

150 / 200 €

156 Cave à cigares

de forme galbée en placage de loupe. L'abattant dévoile des tiroirs de rangement.

Seconde moitié du XIXe siècle.

H. 20 cm. L. 27 cm. P. 19 cm.

150 / 200 €



157 PAIRE DE CANDELABRES

En bronze ciselé et doré à décor de feuillages et de godrons.


Le piétement ajouré de rinceaux repose sur quatre pieds griffes, il supporte un vase ajouré et un balustre desquels s'échappent une bouquet de neuf bras de lumière.

Circa 1880.

H. 92 cm. D. 50 cm.

4 000 / 6 000 €





158 RARE GUERIDON

En bois exotique incrusté de bois précieux, nacre, ivoire et laiton.
Le plateau présente un décor de rose de vents dans un entourage d'une large rosace formée d'un damier de pastilles de forme croissante et de médaillons chacun ornés de motifs géométriques différents.
La ceinture est soulignée d'un rang d'arcatures scandées de toupies.
Il repose sur un pied balustre tripode à enroulements à décor de cordelières, de glands et de disques.
Travail anglo-indien, milieu du XIXe siècle.
H. 75 cm. D. 91,5 cm.
(Fentes et petits accidents)
15 000 / 20 000 €





159 Attribuées à Baguès

Paire de girandoles cage en laiton doré et cristal taillé à six bras de lumière et enroulements ornés de rosaces, tigettes, gouttes, pendeloques. Fût et base à pans.

Style du XVIIIe siècle, XXe siècle.

H. 66 cm. D. 36 cm.

(accidents et manques)

1 000 / 1 500 €

161 Cabinet

en marqueterie de type Boulle à rinceaux de laiton sur fond d'écaille rouge. Il présente en partie haute onze tiroirs en cadran un vantail central et repose sur un piétement galbé ouvrant par un tiroir en ceinture.

Epoque Napoléon III.

H. 150 cm. L. 124 cm. P. 51 cm.

(fentes et manques)

2 000 / 3 000 €

160 Coffret à bijoux

en métal argenté à décor repoussé et ciselé de rinceaux feuillagés, dauphin et lambrequins dans des cartouches découpés. Le couvercle est centré d'armoiries surmontées d'une couronne fermée.

Style Louis XIV, fin XIXe siècle.

H. 8 cm. L. 30 cm. P. 23,5 cm.

400 / 600 €

162 Paire de gaines étranglées

en bois noirci en marqueterie de type Boulle à rinceaux d'écaille rouge sur fond de laiton. Elles ouvrent par un vantail en façade et reposent sur une plinthe à pattes de lion. Plateau à dessus de marbre vert.

Style Louis XIV, après 1900.

H. 148 cm. Plateau : 36,5 x 36,5 cm.

(accidents et soulèvements)

1 000 / 1 500 €



163 Bibliothèque

en marqueterie de type Boulle à motifs de rinceaux d'écaille rouge sur fond de laiton. La façade est rythmée par des pilastres.

Elle ouvre en partie haute par cinq vantaux vitrés et en ceinture par cinq tiroirs

La partie basse à ressaut central présente quatre vantaux à médaillons encadrant quatre tiroirs.

Chutes et rosaces en bronze doré. Repose sur une plinthe à petits pieds. Corniche à bandeau.

Style Louis XIV, circa 1900.

H. 218 cm. L. 253,5 cm. P. 51 cm.

(soulèvements et manques)

4 000 / 5 000 €



165



166



167



168



169



170



171

164 Epreuve

en bronze à patine verte
Nue
Cachet fondeur Valsuanie sur la
terrasse, signée, monogrammée JL
H. 17 cm
120 / 150 €

165 Ensemble de deux sceaux

L'un en bronze doré représentant le
buste d'une femme.
L'autre en os représentant le buste
d'une fillette.
H. de l'un 9 cm.
80 / 100 €

166 J. GUILLOT

Paysanne aux pommes et aux fleurs
Deux épreuves en bronze doré, signées.
H. 15 cm
80 / 120 €

167 Ensemble de deux statuette

d'enfant en bronze doré, l'un portant un
panier de vendange l'autre jouant avec un
papillon
H. de l'un 11 cm
80 / 120 €

168 Louis Kley (1833-1911)

Bouquetière en bronze patiné
représentant une nubienne portant
une corbeille de vannerie sur son dos.
Socle en marbre rouge mouluré.
H. 25,5 cm.
300 / 500 €

169 Ecole FRANÇAISE, fin XIXe
siècle

Buste de fillette
Terre cuite
H. 27 cm
(accidents)
80 / 120 €

170 Ecole FRANÇAISE, fin XIXe siècle

Enfant et chien à la fontaine
Terre cuite
(accidents)
H. 27 cm
100 / 120 €

171 Ecole FRANÇAISE, fin XIXe siècle

Personnage Chinois
Epreuve en bronze verni.
H. 27 cm.
200 / 300 €



172 Suite de quatre lanternes

en bronze ajouré de forme cylindrique, la partie supérieure coiffée d'une calotte ornée de fleurons. Style Napoléon III.
H. 116 cm. D. 34 cm.

3 000 / 4 000 €



173 Maison Boïn Taburet

Monture de coupe en bronze ciselé et doré de forme ovale à décor de têtes et de sabots de béliers et chainettes.

Style Louis XVI, fin XIXe.
H. 10 cm. L. 23 cm. L. 16 cm.

500 / 600 €



174 Rare guéridon vide-poche

de forme mouvementée en porcelaine bleu céleste rehaussé d'or et riche monture de bronzes ciselé et doré à décor de fleurs et feuillages. La coupe losangée à décor de putti dans des réserves repose sur un fût balustre orné de bouquets de fleurs et rubans supporté par un piétement quadripode à enroulements et guirlandes de fleurs.

Fin du XIXe siècle.
H. 82 cm. L. 52 cm. P. 41 cm.

6 000 / 8 000 €





175 Joseph Charles De Blezer (act circa 1868-1881)

L'Aurore

Epreuve en bronze ciselé et doré, signé.

Repose sur un socle en bois mouluré et noircis. A côté, deux angelots en métal doré.

H totale. 48 cm.

500 / 700 €



176 Alexandre CHARPENTIER (1856-1909), d'après

Mère allaitant son enfant

Plaque en bronze à patine nuancée.

H. 24,5 cm. L. 16,5 cm.

200 / 300 €



177 Paire de porte bouquets

en bronze argenté et doré représentant deux enfants portant une jarre.

Socle en marbre vert veiné.

Circa 1900.

H. 24 cm.

(Chocs).

300 / 500 €

178 Colonne corinthienne

en marbre fleur de pêcher en bronze ciselé et doré.

Fin du XIXe siècle.

H. 115 cm.

(égrenures)

800 / 1 200 €



179 Châsse

en bois sculpté et doré vitrée sur trois côtés. Les montants sont ornés de palmes, de guirlandes de fleurs et de putti retenant les pans d'une draperie de baldaquin surmonté d'un pélican nourrissant ses petits.

XIXe siècle.

H. 97 cm. L. 60 cm. P. 72 cm.

1 000 / 1 500 €



180 S. CLERC (Actif au XXème siècle)

Femme nue

Terre cuite

H. 40 cm

200 / 300 €

181 Console demi-lune

en bronze ciselé et doré.

La ceinture présente un décor d'entrelacs, joncs et rubans incrusté de médaillons en porcelaine polychrome à motifs floraux. Repose sur un montant en forme de femme en arabesque retenant deux rinçaux feuillagés.

Style Louis XVI, après 1900.

H. 49 cm. L. 76 cm. P. 34 cm.

(Plateau manquant)

800 / 1 200 €



182 Vase centre de table

en céramique bleu nuancé de forme ovoïde à décor de godrons.

Il présente une riche monture de bronze ciselé, doré et argenté : prises latérales à tête de bétier et trophées musicaux sur la panse retenant des guirlandes de lierre. Repose sur une base quadripode à enroulements feuillagés et palmes sur des pieds aplatis.

H. 67,5 cm. L. 38 cm.

4 000 / 5 000 €

183 Guéridon

en bois noirci sculpté au plateau incrusté de médaillons en porcelaine polychrome et or représentant Louis XVI en costume de sacre entouré des dames de sa cour. Repose sur un fût balustre supporté par une base triangulaire concave. Riche ornementation de bronzes telle que lingotière ajourée, feuillages, guirlandes et chutes à enroulements.

Après 1900.

H. 78 cm D. 72 cm.

(accidents et manques)

1 000 / 1 500 €





184 D'après Jean-Baptiste CARPEAUX (1827-1875)
Ugolin
Plâtre.
H. 53 cm. L. 34 cm.
1 000 / 1 500 €



186 Mannequin articulé d'atelier
en bois patiné.
Début XIXe siècle.
H. 49 cm.
500 / 700 €



185 PARIS
Portrait présumé de Marie Mancini
Plaque de porcelaine polychrome
XIXe siècle
12,5 x 11,7 cm
300 / 500 €

187 Sellette d'atelier de sculpture
en bois patiné, à plateau tournant reposant un piétement
tripode.
H. 110 cm. Tablette : 42,5 x 43 cm.
300 / 500 €

188 Table de salon
à plateau rectangulaire en scagliole polychrome à
motifs de caissons.
Style du XVIIIe siècle, XIXe siècle.
Repose sur un piétement de style baroque en bois
sculpté partiellement doré et relaqué bleu.
H. 46 cm. L. 159 cm. P. 89 cm.
2 500 / 3 000 €

189 Paire de vases Médicis à godrons
en fonte à patine noire, sur leur base moulurée à
décor de trophées et aux montants ajourés.
Fin du XIXe siècle.
H. totale : 169 cm. Base : 60x 60 cm.
1 200 / 1 500 €



190 Albert CARRIER BELLEUSE (1824-1887)

Profil Féminin

Médaille en bronze à patine brune.

Signé et daté 1840 à la base du cou. Porte au dos l'étiquette du fondeur Susse Frères. Dans un cadre en bois et stuc doré.

Diam à vue. 18 cm.

800 / 1 200 €

192 Cadre

en bois sculpté de coquilles, palmes et rinceaux feuillagés.

Style Louis XV, XIXe siècle.

90 x 97 cm.

600 / 800 €

191 Paire de candélabres

en bronze argenté à deux bras de lumière feuillagés supporté par des personnages agenouillés sur une base de palmes ajourées.

Fin du XIXe siècle.

H. 32 cm. L. 29 cm.

500 / 700 €

193 Méridienne

en bois sculpté et doré, à chevets inégaux, l'un à enroulement, l'autre incurvé. Repose sur pieds à pattes de lion.

Couverture à rondins de velours noir.

Style néo-classique, circa 1920.

H. 80 cm. L. 196 cm. P. 74 cm.

600 / 800 €



194

194 D'après Joseph CHERET (1838-1894)

Enfant aux masques ou la Comédie

Epreuve en bronze à patine verte, portant la signature Joseph Chéret et le cachet Cire perdu/C. Valsuani.

H. 67,5 cm.

1 000 / 1 500 €



195

195 Jean de BOLOGNE d'après

Mercurus ailé

Epreuve en bronze à patine dorée, sur une base cylindrique ornée de puits.

Fin du XIXe siècle.

H. 64 cm.

800 / 1 200 €



196

196 Théodore RIVIERE (1857-1922) d'après

Portrait en pied de René Laloue

Epreuve en bronze à patine médaille, signée sur la terrasse et dédiée

H. 35 cm

1 200 / 1 500 €



197

197 LANSON d'après

Persée et la toison d'or

Epreuve en bronze à patine médaille, signée sur la terrasse « Lason, SCPL, suisse frère à Paris » cachet fondeur suisse frère et monogrammée PB. H. 52 cm

400 / 600 €



198

198 Rosa BONHEUR (1822-1899) d'après

Taureau

Epreuve en bronze à patine brune, signée.

H. 38 cm. L. 57 cm.

800 / 1 200 €



199

199 Pierre Jules MÈNE (1810-1879)

Le chasseur écossais montrant un renard à un chien

Epreuve en bronze à patine rosette, fonte

d'édition ancienne signée sur la terrasse.

Reproduit en Pierre KJELLBERG page 469

H. 56 cm

1 500 / 2 000 €



200



201



202



203



204

200 Paire de vases opalins

sur piédouche à col étranglé à décor dans des réserves de cloître et ruines cerclé d'une guirlande de fleurs.

Fin XIX^{ème} siècle

H. 30,5 cm

600 / 800 €

203 Table travailleuse

en palissandre et placage de palissandre incrusté de filets de laiton. Elle ouvre par deux tirettes latérales et par un tiroir en ceinture. Repose sur des montants à l'imitation du bambou réunis par une entretoise. Dessus à galerie ajourée.

Milieu XIX^{ème} siècle.

H. 74 cm. L. 38 cm. P. 37 cm.

(fentes)

200 / 300 €

201 Maison des Bambous dans le goût de la

Porte pinceau en bronze doré et laque noire à décor rouge et or de feuillages, à un plateau rectangulaire supportant un godet en faïence bleu et un branchage fleuri. Repose sur des petits pieds représentant des fruits.

Dans le goût de la Chine, fin XIX^{ème}.

H. 6,5 cm. L. 19 cm. P. 15,5 cm.

(égrenures)

600 / 800 €

204 Paire de vases

de forme balustre en porcelaine bleue de four. Monture de bronze ciselée et dorée : socle à tore de lauriers et à angles abattus.

Fin XIX^{ème} siècle.

H. 33,5 cm.

600 / 800 €

202 Chandelier vide-poche

en bronze vernis représentant une femme agenouillée sur une feuille autour d'une fleur formant le binet.

Circa 1900.

H. 7 cm. L. 17 cm.

200 / 300 €

205 Irénée ROCHARD (1906-1984) d'après

Attila

Epreuve en bronze à patine brune, signée sur la terrasse

H. 20 cm. L. 23 cm.

150 / 200 €



profil droit



profil gauche

206 Antoni CLAVÉ (1913-2005)

Cuerrier attaché, 1962

Bronze patiné brun

Fonte Valsuani d'un tirage à 12 exemplaires

37 x 27 x 19 cm

Manque les liens

4 000 / 5 000 €

Bibliographie : Reproduit sous le n° 56 p. 272 du Clavé par Lluís Permanyer, Cercle d'Art, 1989.



recto



verso



207 Antoni CLAVÉ (1913-2005)

Julian à deux faces, 1962

Bronze patiné

Fonte à la cire perdue

Signé et justifié sur 6 exemplaires, cachet du fondeur Guiot

47 x 38 x 38 cm

8 000 / 10 000 €

Bibliographie : Modèle similaire référencé sous le n° 38 p. 269 du Clavé par Lluís Permanyer, Cercle d'Art, 1989.



CONDITIONS DE VENTE

La vente volontaire sera faite expressément au comptant en Euros.

Les acquéreurs paieront en sus de l'adjudication pour les objets et par lot 25 % T.T.C. (23,70 % H.T. + T.V.A. 5,5 % pour les livres et 20,84 % H.T. + T.V.A. 20 % pour tous les autres lots).

Le plus offrant et dernier enchérisseur sera l'adjudicataire.

En cas de double enchère reconnue effective par la Société de Vente aux enchères, son opérateur ou le Commissaire-Priseur judiciaire, l'objet sera remis en vente, tous les amateurs présents pouvant concourir à cette deuxième mise en adjudication. L'ordre du catalogue sera suivi. Les dimensions et le nombre des pièces indiquées sont données à titre indicatif.

Tous les objets modernes ou anciens sont vendus sous garantie de la Société de Vente aux enchères ou du Commissaire-Priseur judiciaire et, s'il y a lieu, de l'expert qui l'assiste, suivant les désignations portées au catalogue et compte tenu des rectifications annoncées au moment de la présentation du lot et portées sur le procès-verbal de la vente. Une exposition préalable permettant aux acquéreurs de se rendre compte de l'état des biens mis en vente, il ne sera admise aucune réclamation une fois l'adjudication prononcée, notamment pour les restaurations d'usage, les petits accidents, les taches ou déchirures, l'état sous la dorure, les peintures ou les laques. Les conditions d'état des tableaux sont disponibles en français et en anglais auprès de l'expert.

Tous les meubles et objets adjugés descendent au magasinage de Drouot, ils sont à la charge de l'acheteur :

Les lots peuvent être enlevés gratuitement en salle jusqu'à 19h le soir de la vente et entre 8h et 10h le lendemain. Passé ce délai, les lots sont stockés au service DROUOT MAGASINAGE, aux tarifs suivants :

- Frais de dossier / lot TTC : 5€
- Frais de stockage et d'assurance / lot TTC :
 - 1€ / jour, les 4 premiers jours ouvrés
 - 1€ / 5€ / 10€ / 20€ / jour, à partir du 5^e jour ouvré, selon la nature du lot

Les frais de magasinage sont offerts pour les lots pris en charge par DROUOT TRANSPORT *

DROUOT MAGASINAGE • 01 48 00 20 18 ou 01 48 00 20 56 • magasinage@drouot.com

6 bis, rue Rossini 75009 Paris 3^e sous-sol • du lundi au samedi de 9h à 10h et de 13h à 18h

Attention : les lots ne sont remis que sur présentation du bordereau de vente acquitté, et/ou de l'étiquette de la vente.

* GEODIS • 01 48 00 20 48 • drouot-transport@drouot.com

En cas de paiement par chèque par l'adjudicataire, le transfert de propriété de l'objet n'aura lieu qu'après encaissement du chèque. Le magasinage n'engage pas la responsabilité du Commissaire-Priseur à quelque titre que ce soit, l'objet étant considéré sous la garantie exclusive de l'adjudicataire, dès le moment de l'adjudication. En cas de paiement par chèque non certifié, la délivrance des objets pourra être différée jusqu'à l'encaissement de celui-ci.

Paiement par Carte accepté. En cas de règlement par Carte de crédit étrangère, les frais de 1,5 % seront imputés en sus des frais légaux et 2,9 % pour les Cartes American Express.

Les paiements en espèce ne peuvent excéder 1000 euros, frais de vente compris.

ORDRES D'ACHAT

Les ordres d'achat sont une facilité pour les clients. La Société de Vente aux enchères et le Commissaire-Priseur judiciaire ne sont pas responsables pour avoir manqué d'exécuter un ordre par erreur ou pour toute autre cause.

Tout éventuel acquéreur désirant porter les enchères par téléphone devra au préalable confirmer sa volonté par tout moyen écrit avant la vente. Les frais d'expédition seront réglés par les acquéreurs.

All purchaser should be paid in cash. The buyers will have to pay an additional charge of : 25 % (20,84 % + V.A.T. 20 %).

Orders can be sent by post or telegram and phone during the sale (we will call you). Sufficient notice must be given to the expert (please take account of time difference).

Orders can be placed with M^{rs} TESSIER - M^{rs} SARROU or the Expert, during the viewing. In any case claim, the french text only will be taken in consideration.

SUCCESSIONS • ESTIMATIONS • INVENTAIRES • PARTAGES • ASSURANCES
FRANCE ET ÉTRANGER

Nous effectuons les estimations, inventaires d'assurance et les partages de meubles, tableaux, objets d'art et matériel industriel ou commercial sur rendez-vous.

ACHETER SUR INTERNET

Drouot Online

www.drouotonline.com

S'INFORMER

La Gazette Drouot

www.gazette-drouot.com

ENCHÉRIR SUR INTERNET

DrouotLIVE^{3D}

FACILITER VOS ACHATS

Drouot Card

www.drouot.com/card

EXPÉDIER VOS ACHATS

Drouot Transport

www.drouot-transport.com





TESSIER **TS** SARROU
& Associés
Commissaires-Priseurs