

TABLEAUX MOBILIER & OBJETS D'ART

MERCREDI 17 MAI 2017
PARIS • HÔTEL DROUOT • SALLE 6



Hercule,
Lâchant subitement le captif, le poussa
Sur le grand pavé bleu de la céleste zone:
- Va, dit-il. Et l'on vit apparaître le faune,
Nerissé, noir, hideux, et cependant serein... V. Hugo



TABLEAUX MOBILIER & OBJETS D'ART

MERCREDI 17 MAI 2017
PARIS • HÔTEL DROUOT • SALLE 6

EXPERTS :

• **TABLEAUX ANCIENS**

René MILLET EXPERTISE • 01 44 51 05 90
Lots 2, 7, 8, 10 à 19, 22.

• **TABLEAUX MODERNES**

Cabinet OTTAVI • 01 42 46 41 91
Lots 21, 24, 25, 29 à 31, 36, 38 à 51bis, 53, 55 à 75bis, 78.

• **SOUVENIRS HISTORIQUES**

Maxime CHARRON • 06 50 00 65 51
Lots 119 à 138.

• **ARGENTERIE**

Claire BADILLET • 06 07 52 89 89
Lots 160 à 164, 166, 221.

• **SCULPTURE**

Alexandre LACROIX • 06 86 28 70 75
Lots 235, 263 à 276.

• **HAUTE EPOQUE**

Laurence FLIGNY • 06 78 48 44 84
assistée de Benoît BERTRAND • 06 88 47 62 42
Lots 167 à 169, 173.

• **MOBILIER, OBJETS d'ART**

Philippe COMMENGES • 06 11 29 17 01
Lots 139 à 159, 170 à 172, 174, 176 à 220, 222 à 234,
236 à 262, 277 à 291, 293 à 297.



Exposition publique :

Lundi 15 mai de 11h à 18h
Mardi 16 mai de 11h à 18h
et le matin de la vente de 11h à 12h

Téléphone pendant l'exposition et la vente :
01 48 00 20 06

**Vente
à 14h**

Catalogue en ligne

www.tessier-sarrou.com

S.A.R.L. - Agrément 2001-014 - R.C.S. : TVA INTRA-FR9 440 305 183 00012

Tessier, Sarrou & Associés • 8, rue Saint-Marc - 75002 Paris
Tél. : +33 (0)1 40 13 07 79 • mail@tessier-sarrou.com



1 Théodore GERICAULT (Rouen 1791 - Paris 1824)

Un cheval harnaché de profil gauche

Crayon noir

10 x 11,5 cm

Petites rousseurs

2 000 / 3 000 € le lot de deux

Provenance : ancienne collection P.Dubaut, son cachet en bas à droite (L2103b)

On joint un autre dessin de l'école française du XIXème siècle sur le même montage

2 Alexandre Jean DUBOIS-DRAHONNET (Paris 1791 - Versailles 1834)

Promeneurs près d'un arc antique

Gouache

45 x 37 cm

2 000 / 3 000 €

Provenance : Famille Grapillard, architecte au Château de Versailles (selon une inscription au dos du montage).

3 De CHANTEAU (actif au XIXème siècle)

Nijni Novgorod

Lavis d'encre, signé en bas à gauche

Encadré

17 x 24 cm

400 / 600 €

4 De CHANTEAU (actif au XIXème siècle)

Paysage Italien

Encre, signée en bas à gauche située et

datée 1928

26 x 37 cm

(infimes restaurations, encadré)

300 / 500 €

5 De CHANTEAU (actif au XIXème siècle)

Ruines romaines

Lavis d'encre, signé en bas à droite

14 x 23 cm

300 / 400 €

6 Emile Louis FOUBERT (1848-1911)

Satyre

Fusain, non signé

47,5 x 30 cm

300 / 500 €



7 Ecole FRANCAISE, du XVIIIème siècle, d'après RAPHAEL

Salomon et la reine de Saba

Toile
115 x 126 cm
(restaurations)

5 000 / 7 000 €

Reprise de la fresque de Raphael dans la XIIIème loge du Vatican
(voir P. De Vecchi, *Tout l'œuvre peint de Raphaël*, Paris, 1969, n° 149L, reproduit)

8 Ecole ITALIENNE, fin XVIIIe/début XIXe siècle.

L'enlèvement d'Amphitrite.

Rare fixé sous verre.
34,5 x 58,3 cm.
(manques)

1 500 / 1 800 €

9 Ecole FRANCAISE, du XVIIIème siècle,
d'après Pierre Paul RUBENS

La Vierge à l'Enfant entourée d'anges

Toile
121 x 92 cm

4 000 / 5 000 €

Reprise du tableau du Louvre
(Toile, 138 x 100 cm. Voir M. Jaffé, *Catalogo completo Rubens*,
Milan, 1989, n° 495, reproduit).





10 Ecole HOLLANDAISE, de la fin du XVI^{ème} siècle
Portrait d'homme à la collerette
Portrait de femme à la collerette
 Paire de panneaux de chêne, deux planches, non parquetés
 Le portrait d'homme porte une inscription en haut à droite
 AETATIS SUE 43 / ANNO 1587
 Le portrait de femme porte une inscription en haut à gauche
 AETATIS SUE 41 / ANNO 1587
 49 x 44 cm
 (manques, accidents et restaurations)
 2 000 / 3 000 € la paire

11 Ecole FRANCAISE, vers 1660
Portrait d'homme à la collerette
 Sur sa toile d'origine, ovale
 61 x 50 cm
 600 / 800 €

12 Ecole FRANCAISE, du XVII^{ème} siècle,
 suiveur de Pierre MIGNARD
Portrait de Louis XIV de profil
 Toile
 73 x 59 cm
 3 000 / 5 000 €



13 Ecole FRANCAISE, vers 1680

Portrait de femme au collier de perles

Toile ovale
60,5 x 49,5 cm

800 / 1 200 €

14 Ecole FRANCAISE, vers 1760

Portrait de femme à la robe grise

Toile ovale
81,5 x 64 cm
(restaurations)

1 200 / 1 500 €

15 Ecole ALLEMANDE, vers 1760

Portrait d'homme au jabot

Sur sa toile d'origine
55 x 46 cm

600 / 800 €



16 Attribué à HOREMANS LE BRUN (1682-1752/59)

Scènes d'intérieur

Paire d'huile sur toile
36 x 37 cm

3 000 / 4 000 €





17 Ecole FRANCAISE, de la fin du XVIIIème siècle,

dans le goût d'Antoine WATTEAU

L'Embarquement pour Cythère

Toile

85 x 68,5 cm

(restaurations)

5 000 / 7 000 €

18 P. J. HUYSMANS (Actif à Bruxelles et Anvers entre 1786 et 1800)

Paysans devant leur ferme

Panneau de chêne, une planche, non parqueté

Signé, daté et localisé en bas à gauche PJ Huysmans 1793 / à Anvers

42 x 57,5 cm

(panneau gondolé)

1 000 / 1 500 €

19 Ecole ITALIENNE, du XVIIème siècle

Bohémiens sur un chemin encaissé

Toile

40,5 x 31,5 cm

Sans cadre

600 / 800 €

20 Ecole HOLLANDAISE, du XIXème siècle

Paysage au moulin

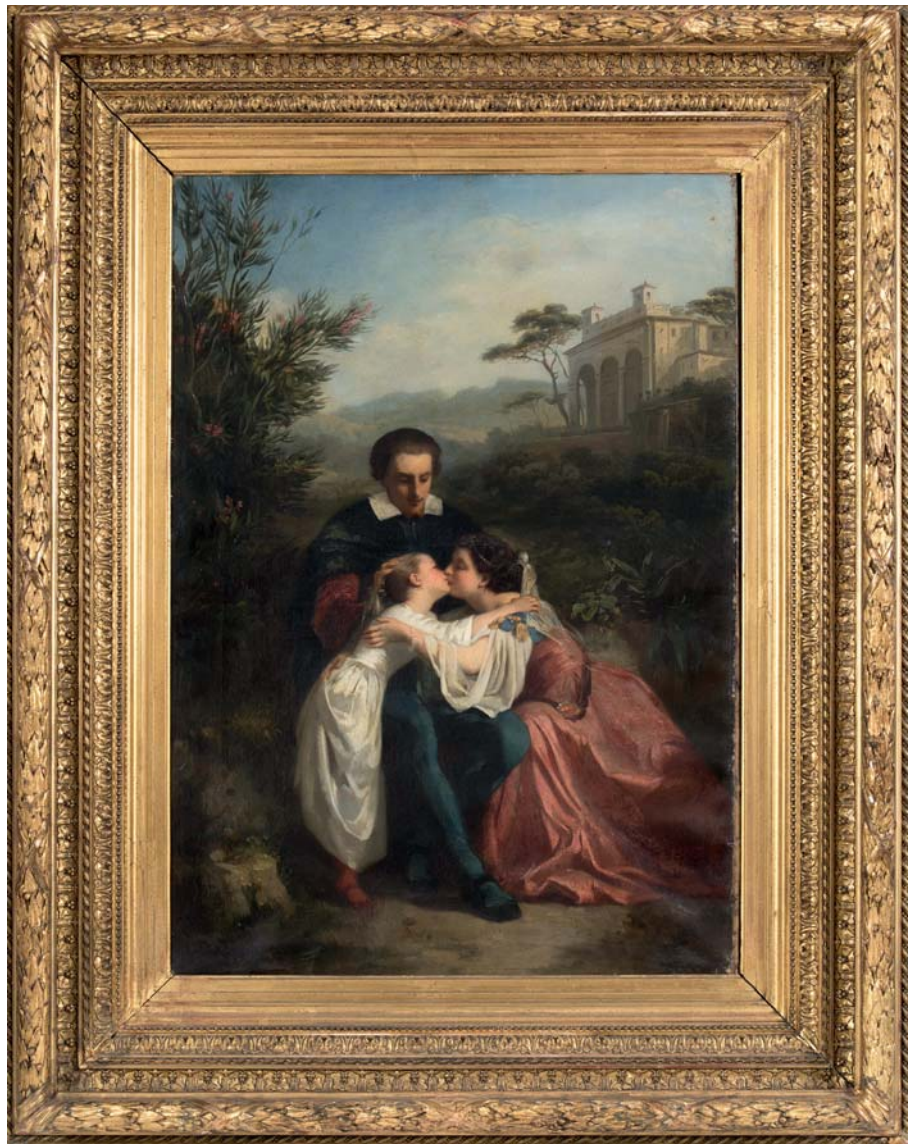
Huile sur toile

37 x 64 cm

400 / 600 €



21 École FRANÇAISE, du milieu du XIXème siècle
Scène galante, 1856
 Huile sur toile
 Datée et signée indistinctement « Ermond » ? en bas à gauche
 78 x 57 cm
 Rentoilage
 1 500 / 2 000 €



22 Joseph CARAUD (Cluny 1821- ? 1905)
L'heureuse famille
 Sur sa toile d'origine
 71 x 50,5 cm
 Signé en bas à gauche J. CARAUD
 2 500 / 3 500 €

23 Ecole ITALIENNE, début XIXème siècle
Les deux amies
 Huile sur toile
 Restaurations
 100 x 75 cm
 1 500 / 2 000 €





24 P. HENCKNER (Actif au XIX^{ème} siècle)
Partie de cartes, circa 1880
 Huile sur acajou, non signée, attribution sur le cartel.
 36 x 28 cm
 400 / 500 €

25 Maurice MONNOT (1869-1937)
Intérieur de cuisine
Le jour des cuivres, 1919
 Deux huiles sur toile, chaque signée et datée
 41 x 27 cm
 (dans leurs cadres d'origine)
 600 / 800 € la paire

26 Paul Charles CHOCARNE MOREAU (1855-1931)
Nature morte aux fruits
 Huile sur toile, signée et daté 18894 en bas à gauche
 58 x 71 cm
 800 / 1 200 €

27 Lillie HONNORAT (XIX-XX^{ème} siècle)
Nature morte aux raisins
 Huile sur toile, signée en bas à droite (accidents et restaurations)
 51 x 73 cm
 400 / 600 €



28 Ecole de BARBIZON, XIXème siècle

Sous bois animé

Huile sur toile, signée en bas à gauche illisiblement

Cadre en bois et stuc doré

52 x 42 cm

800 / 900 €

30 Suiveur de RICOIS (XIXème siècle)

Sous bois à Belle vue

Huile sur carton non signée

24 x 32 cm

200 / 300 €

29 Ecole FRANÇAISE, du XIXème siècle

Paysage champêtre

Huile sur toile non signée

47,5 x 64 cm

(quelques restaurations)

800 / 1 000 €

Une tradition familiale attribue l'œuvre à Pierre Thuillier.

31 Justin OUVRIÉ (1806-1879)

Le Mont Blanc et la vallée de Chamouni, 1861

Huile sur toile (rentoilée), signée en bas à droite et datée

75 x 100 cm

(restaurations)

3 000 / 4 000 €

Notre tableau, figurant la vallée de Chamouni, a été présenté au Salon de 1861 sous le n° 2415 du livret Peintre de sites. Ouvrié s'attache souvent à décrire la montagne. Habile dessinateur, il bâtit sa réputation sur la fidélité avec laquelle il transcrit paysages, sites, demeures, châteaux, monuments et vues de villes, qui lui sont commandées, l'amenant à se déplacer à travers la France, mais aussi en Allemagne, Suisse, Hollande. Source: Bénézit (*)



32 Oreste CORTAZZO (1830/36-1912)

Scène de Palais
Huile sur toile, signée en bas à droite
23 x 35 cm
(petits manques)
400 / 600 €

33 Dans le goût de l'Enfant de Metz

(XIX^{ème} siècle)
Deux enfants
Huile sur panneau
22 x 9 cm
(dans un cadre en bois doré et sculpté)
300 / 400 €

34 Ecole FRANÇAISE, XIX^{ème} siècle

Louve
Huile sur toile, signature illisible en bas à gauche
(dans un cadre en bois et stuc doré, usures et petits manques)
33 x 25 cm
300 / 500 €

35 Jules CLERSON (1876-?) (Attribué à)

Marine
Huile sur panneau, signée indistinctement en bas à gauche
(dans un cadre en bois et stuc doré)
200 / 300 €



36 Pierre THULLIER (1799-1858)

Scène pastorale, circa 1850

Huile sur toile, signée en bas à gauche

100 x 138 cm

(dans un cadre en bois stuqué et doré, ancien rentoilage)

4 000 / 6 000 €

Pierre Thullier bénéficia de l'enseignement de Watelet et de Cudin avant de débiter au Salon des Artistes Royaux en 1831. Cet artiste voyageur qui visita la Hollande, l'Italie, le Maghreb, et la Provence fut un des chantres d'une beauté pastorale idéalisée. Dans la seconde partie de sa carrière, l'artiste s'est plu à décrire les paysages d'Auvergne et du Dauphiné dans un esprit néoclassique.





37 Madeleine LEMAIRE (1845-1928)

Quatre panneaux décoratifs chantournés ornés de roses, circa 1900

Huile sur toile

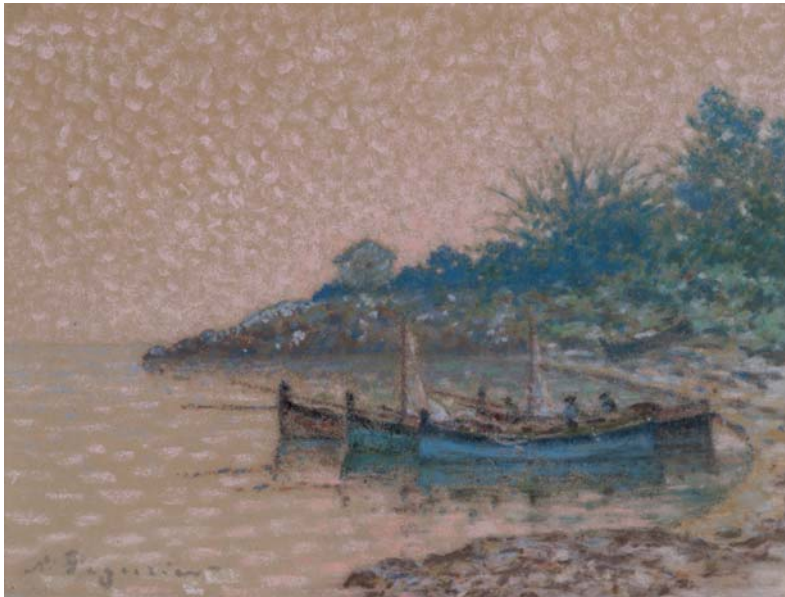
Chaque signée

230 x 110 cm chaque (à vue)

8 000 / 12 000 €

Madeleine Lemaire partage avec son maître Jules Chaplin la même sensibilité du trait et des couleurs. Admise au Salon dès 1864, elle se fit connaître et apprécier par ses aquarelles et peintures de fleurs. L'artiste collaborera à de nombreux ouvrages de bibliophilie et illustrera des ouvrages de Victor Hugo, HALEVY, Madame de Sévigné ou Marcel Proust.

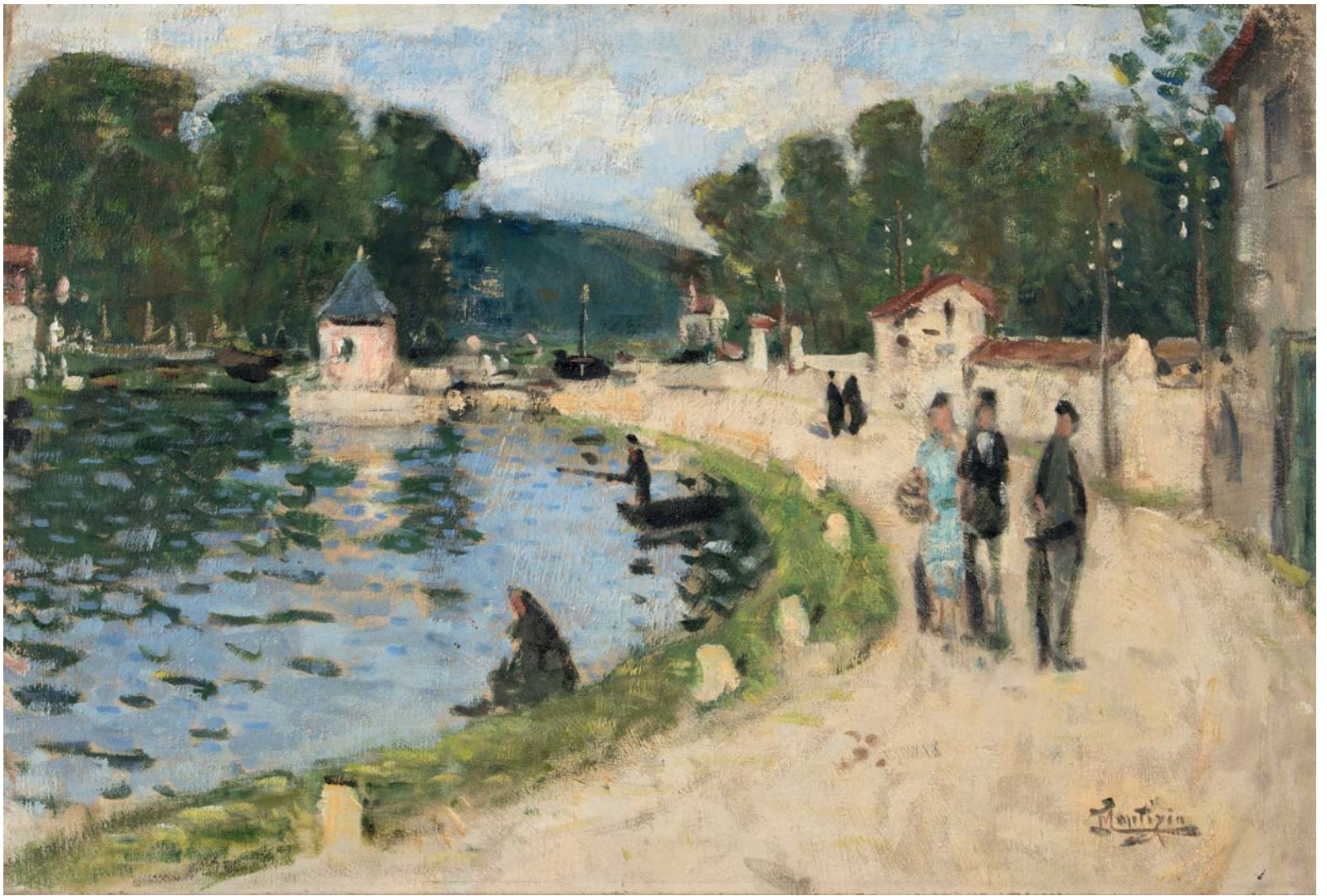
Nos grandes compositions décoratives, destinées à une maison de maître, sont une rareté dans son œuvre tant par leur format que par leur qualité.



38 Auguste PEGURIER (1856-1936)
Barques latines dans une crique
 Pastel sur papier grège, signé en bas à gauche
 24 x 31 cm
 150 / 200 €

39 Michel KOROCHANSKY (1866-1925)
La gardienne de moutons
 Huile sur toile, signée en bas à gauche
 27 x 35 cm
 200 / 300 €

40 Ecole POINTILLISTE FRANÇAISE, circa 1900/1910
Les travaux agricoles
 Deux huiles sur toile pouvant former pendant L'une annotée au dos "Derrière, chez mon père, y a-z-un pommier doux" reprend la comptine écrite en 1897 par John Viénot « Vieille chanson du Pays de Montbéliard ».
 81 x 60 cm et 92 x 73 cm
 1 500 / 2 000 € le pendant



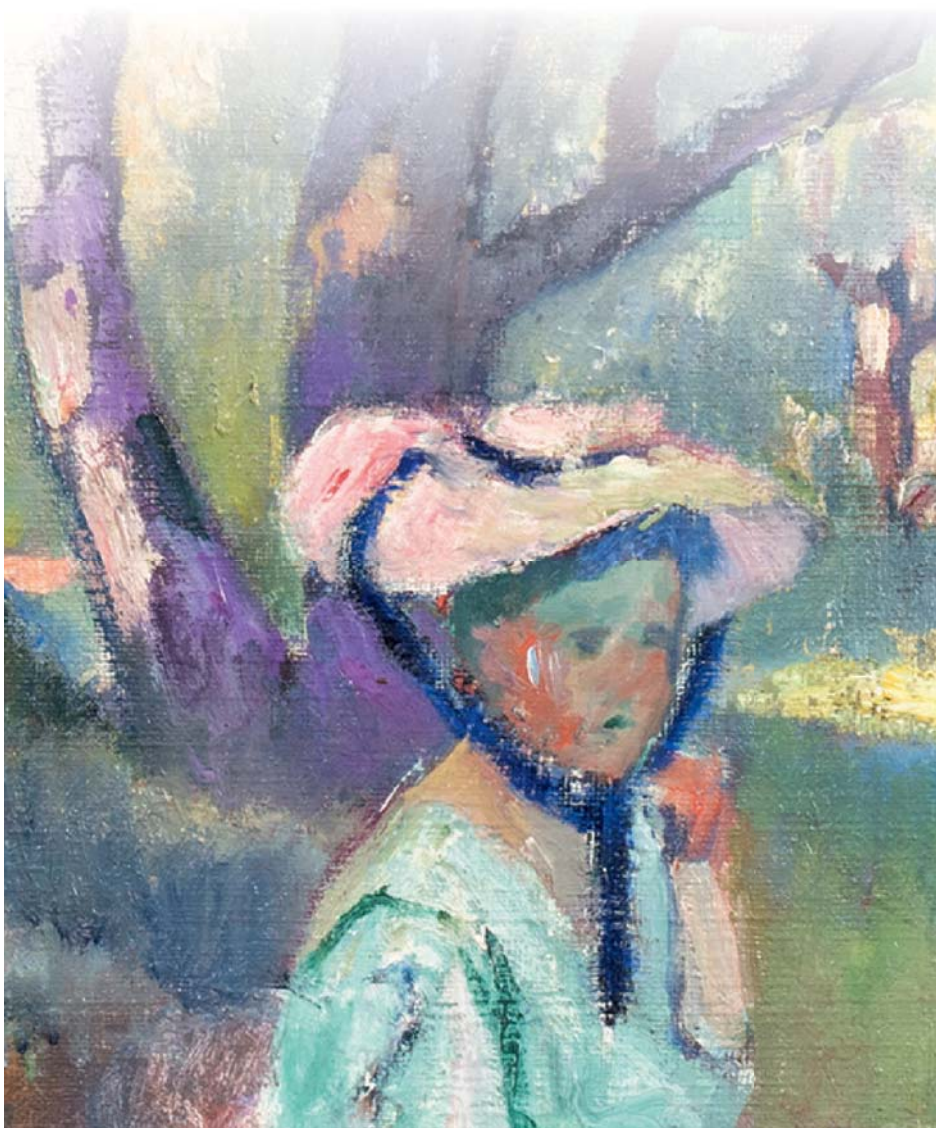
41 Pierre-Eugène MONTEZIN (1874-1946)

Promenade au bord de l'eau

Huile sur toile, signée en bas à droite

50 x 73,5 cm

5 000 / 7 000 €



Henri Manguin, vers 1905



Villa Demière, photographie contemporaine



Etude pour notre peinture, Jeanne MANGUIN et son fils Claude
Été 1906, Collection DURAND-RUEL, Paris

42 Henri Charles MANGUIN (1874-1949)

Le jardin de la Villa Demière, 1906

Huile sur toile, signée en bas à droite

80 x 65 cm

100 000 / 150 000 €

Exposition « le plaisir d'été », Galerie de Paris, 14 place François 1er, 1965. Ancienne étiquette au dos.

Provenance : Anciennement Galerie Marcus, Paris

Bibliographie : Notre tableau est reproduit dans le catalogue raisonné sous le n° 241, p. 115.

L'esquisse préparatoire, de dimensions plus réduites, peinte au printemps 1906 a été présentée à la galerie Durand-Ruel. CR n° 240.

Henry Manguin s'installe à Saint Tropez avec sa famille à la villa Demière en 1905. Dix ans à peine le sépare du début de sa carrière et pourtant tant de chemin parcouru depuis qu'il a quitté l'atelier de Gustave Moreau, enseignant visionnaire qui conseille ses élèves.

« Pensez la couleur, ayez de l'imagination, le spectateur doit oublier la nature pour ne voir que la vision de l'artiste. »

En 1899, il épouse Jeanne Carette, fort belle qui figure d'ailleurs sur notre tableau. En 1900, il expose au Salon des Indépendants, chez Berthe Weil, dès 1903 au Salon d'Automne, chez Vollard, Druet, Bernheim et compte parmi ses collectionneurs étrangers Stchoukine, Morosoff et Haasen.

En 1905, il expose au Salon d'Automne dans la fameuse salle VII avec Matisse, Derain, Marquet, Vlaminck, Camoin, autour se trouvent Dufy, Friesz, Van Dongen, Rouault que le critique Vauxcelles baptise « cage aux fauves » dans Gil Blas, compte rendu du mardi 17 octobre 1905.

On ne saurait ici reprendre toutes les définitions du fauvisme car les particularités de style varient sensiblement d'un artiste à l'autre et relève plus d'une attitude que d'une ligne bien déterminée. Jack Flam dans « Les fauves à l'épreuve du feu », MAM, 1999 définit toutefois une caractéristique commune aux tableaux fauves : « Contrairement aux tableaux impressionnistes il représente la nature sans faire de naturalisme [...] mais débouche sur la possibilité de créer des métaphores picturales d'un genre nouveau, fondées sur les rapports entre des éléments du motif, distincts les uns des autres mais susceptibles de se fondre dans un tout homogène par le biais du style. »

Manguin est sans doute l'un de ceux qui garde le mieux un rapport de proximité avec le réel du fait de sa thématique intimiste et d'un traitement mesuré de la couleur.

Extrait de l'article de Louis Vauxcelles dans Gil Blas : « On parle d'un art fondu sur « l'instinct » et « l'autonomisation de la couleur » : ils peignent les choses avec la couleur qu'ILS ressentent, EUX, pour soit disant en ressortir l'expressivité. Ce sont des égoïstes ! »





43 Emmanuel DE LA VILLEON (1858-1944)

Acacias en fleur, circa 1910

Huile sur toile, signée en bas à droite
63 x 90 cm

3 000 / 5 000 €

Provenance : Maître Blache, vente du 2 juin 1982
à Versailles, lot 19.



44 Emmanuel DE LA VILLEON (1858-1944)

L'enchantement printanier, 1912

Huile sur toile, signée en bas à gauche
Contresignée au dos
74 x 100 cm

3 000 / 5 000 €

Bibliographie : citée et datée dans le catalogue
raisonné de la Villeon aux éditions de l'amateur,
p. 240, n°623, non reproduit.



45 Pierre-Eugène MONTEZIN (1874-1946)

Dans un verger

Huile sur toile, signée en bas à gauche

61 x 73,5 cm

5 000 / 7 000 €



46 Charles CAMOIN (1879-1965)

Tartanes à Collioure n°2, 1912

Huile sur toile, ancien rentoilage, signée en bas à gauche
71 x 90 cm

40 000 / 60 000 €

Provenance : Ancienne collection Oscar Ghez, Genève n°7685.

Acquis par la galerie Bernheim à l'étude de Me Blache lors d'une vente à Versailles en décembre 1971, lot n°5.

Acquis à la galerie Bernheim par les ascendants des actuels propriétaires.

Expositions : Château d'Anney, "Peintres connus et méconnus de Montmartre à Montparnasse", 1er juillet - 20 septembre 1964 Collection Modern Art Foundation - Vaduz à Genève

Musée de Vevey, n°26, 1965

Musée Galliera, "60 maîtres de Renoir à Chagall de 1880 à 1930", septembre-octobre 1966 Palais des Beaux-Arts de Charleroi, "Autour du fauvisme", du 25 novembre 1967 au 1er janvier 1968

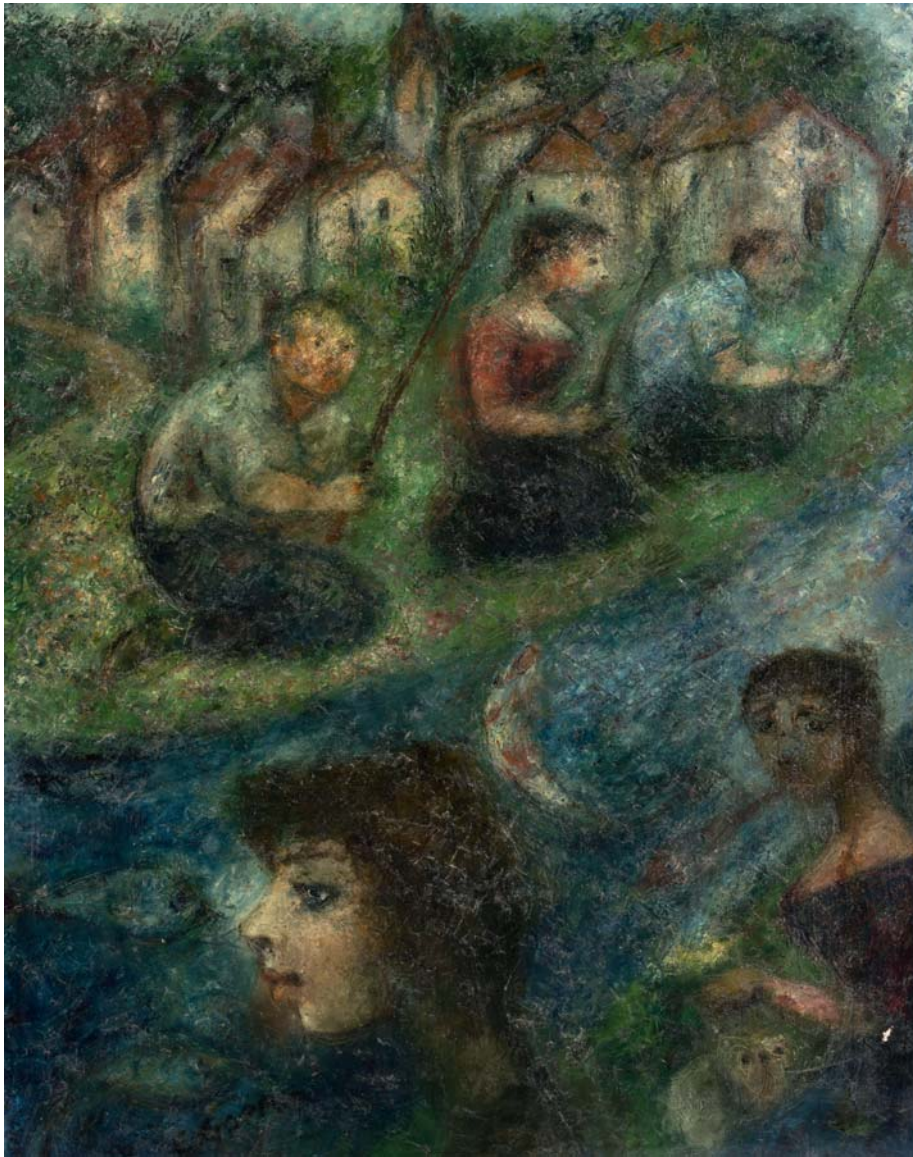
Bibliographie : Référencée dans le catalogue raisonné de Danièle Giraudy, p. 188, n° 136, non reproduit (1972).

Cette œuvre est référencée dans les archives Camoin et sera incluse dans le catalogue raisonné actuellement en préparation.

Deux lettres de Camoin à Matisse, datées de 1915, mentionnent précisément cette série de toiles. L'une écrite à Collioure : « A mesure que je connais mieux le pays, je le trouve plus beau. Du bas de la prison, c'est magnifique. J'ai entrepris quelques toiles autour du port et dans les chênes au-dessus du village. J'y ai même trouvé des traces de couleur marquant les bons endroits. » L'autre adressée de Paris et concernant le Salon d'Automne : « Quant à moi, j'ai dû y envoyer mes premières toiles faites à Collioure et sur cinq, il y en a trois de trop. J'en ai rapporté d'autres que j'ai eu l'honneur de coller à Druet. Il doit en garder en vue d'une exposition pour l'année prochaine. C'est donc pour moi la liberté de travail à peu près assurée cette année, ce dont il faut que je profite sérieusement. »



Ch. Courcier



47 Edouard GOERG (1893-1969)

La pêche en rivière, novembre-décembre 1955

Huile sur toile, signée, datée et titrée au dos
92 x 73,5 cm

800 / 1 000 €

Exposition : Jean-Claude et Jacques Bellier, exposition Goerg, n°1 du catalogue, date non précisée.

48 Edgar STOBEL (1909-2001)

Avenue Foch

Peinture sur papier, signée en bas à droite
22 x 29 cm

100 / 150 €

49 MANÉ-KATZ (1894-1962)

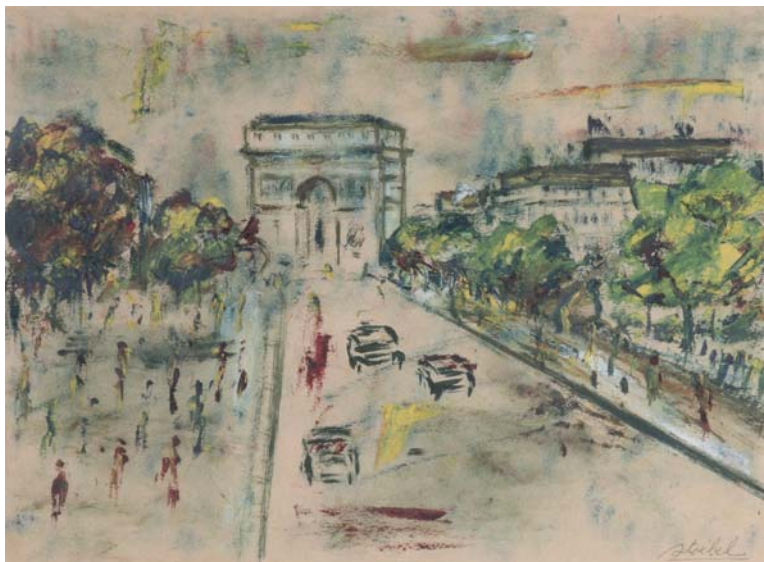
Bougeoir et allumette, 1922

Huile sur toile

Signée en bas à gauche et contresignée au dos
28 x 14 cm

400 / 600 €

Monsieur Lucien KRIEF nous a aimablement confirmé l'authenticité de notre tableau qui correspond à la première période de l'artiste





50 Albert LEBOURG (1849-1928)

Neige en auvergne, 1913

Huiles sur toile

Signée et datée en bas à droite

50 x 73 cm

6 000 / 8 000 €

Un certificat Wildenstein sera remis à l'acquéreur.

L'Auvergne est pour Lebourg une seconde patrie. L'artiste en parle ainsi : « J'ai vu alors, de bien beaux levers de soleil. Dormant peu, je me levais dans la nuit et j'étais au milieu de la nature avant l'aube, dont je notais les progrès et le passage de l'ombre de la nuit à la lumière. Je fis là des études et des notation qui m'ont beaucoup servi... »

51 Stephan KOLESSNIKOFF (1879-1955)

L'arrivée à la datcha en traineau

Gouache, signée en bas à droite

17 x 23 cm à l'ovale

800 / 1 000 €

51 Bis Grigory GLUCKMANN (1898-1973)

Le couple, 1924

Aquarelle

Signée, datée et située Paris en bas à droite

24 x 19 cm

(pliures, déchirure et légèrement insolé)

300 / 500 €

52 Alberto PASINI (1826-1899)

Deux jeunes vénitiens place St Marc

Aquarelle, signée en bas à gauche

37 x 22 cm

1 500 / 2 000 €

53 Alexandre-Théophile STEINLEN (1859-1923)

Sur la route

Encre, signée du cachet d'atelier en bas à droite

26 x 45 cm

300 / 500 €

54 Georges MANZANA PISSARO (1871-1961)

Caricatures

Suite de trois dessins et une encre

Légendée, signée au crayon, ou datée 1929/1933

encre ou cachet d'atelier

(quelques mouillures)

600 / 800 €

55 Lot de sept dessins

Ecole FRANÇAISE, du XIX^{ème} siècle

Portrait de femme

Crayon noir et rehauts de blanc sur papier beige

Signé en bas à droite Comt

40 x 27 cm, ovale

100 / 150 € les sept

On y joint :

École Française du XIX^{ème} siècle Portrait de femme

dans le goût du XVIII^{ème} siècle

Portrait de jeune fille, Deux scènes de bataille, Deux

portraits d'officiers

Crayon noir, lavis noir et gris, plume et encre brune

Formats divers

56 Lot de six dessins

Ecole FRANÇAISE, du XIX^{ème} siècle

Paysage à la ferme en ruines

Crayon noir sur papier brun

Monogrammé en bas à droite C. d'H.

Situé et daté Bran... / 1872

25 x 27 cm

100 / 150 € les six

On y joint :

Ecole Française du XIX^{ème} siècle

Promeneurs dans les ruines antiques, quatre vues de

vieilles fermes

Crayon noir

Formats divers



57 Lot de huit dessins

Ecole FRANÇAISE, des XIX^{ème} et XX^{ème} siècles

Projet de candélabre, scène orientaliste, hommes dans

une bibliothèque, scène d'émeute...

Crayon noir, plume et encre brune

Formats divers

100 / 150 € les huit

58 Lot de huit dessins

Ecole FRANÇAISE, des XIX^{ème} et XX^{ème} siècles

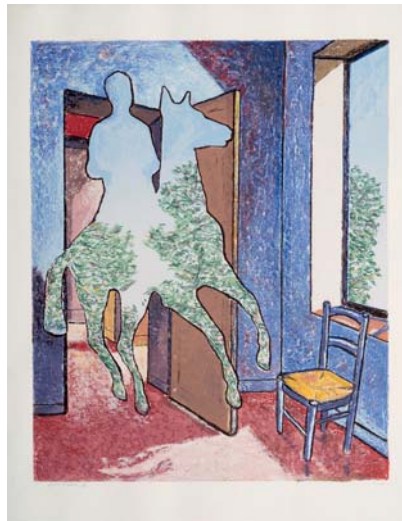
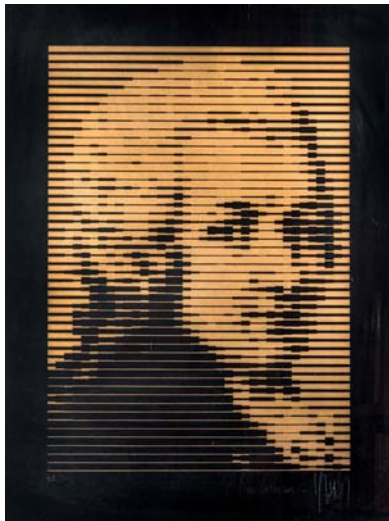
Le Christ, deux scènes religieuses, figures de femmes...

Lavis gris, crayon noir, sanguine, un calque, une repro-

duction

Formats divers

150 / 200 € les huit



59 YVARAL (1934-2002)

Portrait de Mozart
Sérigraphie noir et or signée en bas à droite
et justifiée EA avec envoi vers le bas
77,5 x 57,5 cm

150 / 200 €

60 Ensemble de gravures

Lithographies, eaux-fortes, affiches
Notamment par Mayo, Cremonini, Arickx,
Lindström, Fassianos, Dado ...
La plupart signée

200 / 300 €

61 Maria Elena VIEIRA DA SILVA

(1908-1992)
Composition
Eau forte, signée en marge et justifiée 22/101
15 x 11,5 cm au corps de planche
(insolée, sans garantie de marge)

200 / 300 €

On y joint un ensemble de peintures et
gravures signées par F. Huf ; Szasz ; Madeleine
Chauffrey ; André Vary ; Negri.

62 Gérard TITUS-CARMEI, né en 1942

Composition abstraite, 1987
Lithographie en couleur signée en bas à droite,
datée et justifiée sur 40 exemplaires
118 x 75,5 cm

300 / 500 €

63 YVARAL (1934-2002)

John F. Kennedy / Abraham Lincoln, 1979
Sérigraphie en couleurs signée en bas à droite et justifiée EA 18/25 avec envoi
63 x 89 cm
(marques sur les marges)

400 / 500 €

On y joint : du même artiste une sérigraphie couleurs signée avec envoi figurant un paysage géométrique bleu, 75 x 75 cm. Marques sur le bord droit et un offset signé avec un envoi 35 x 43 cm.

64 Roberto MATTA (1911-2002)

Scènes d'amour
Crayon et craie grasse sur papier monogrammée en bas à droite
Datée «samedi février 28» et située Paris
34 x 48,5 cm

1 500 / 2 000 €

Provenance : donné à l'actuel propriétaire par l'artiste

65 Sigismund KOLOS VARY (1899-1983)

Composition abstraite, 1952
Peinture et gouache sur papier, signée et datée
en bas à droite
49 x 64 cm (à vue)
400 / 600 €



66 Sigismund KOLOS VARY (1899-1983)

Composition abstraite, 1955
Huile sur toile, signée et datée en bas à droite
61 x 50 cm
(accidents, craquelures)
600 / 700 €



67 Sigismund KOLOS VARY (1899-1983)

Composition abstraite, circa 1970
Gouache et pastel gras sur papier, signé
en bas à gauche, date et annotation indistincte
en bas à gauche
39,5 x 18,7 cm (à vue)
150 / 200 €



68 Sigismund KOLOS VARY (1899-1983)

Composition abstraite, 1964
Peinture sur papier, signée et datée en bas à droite
31 x 44 cm (à vue)
150 / 200 €

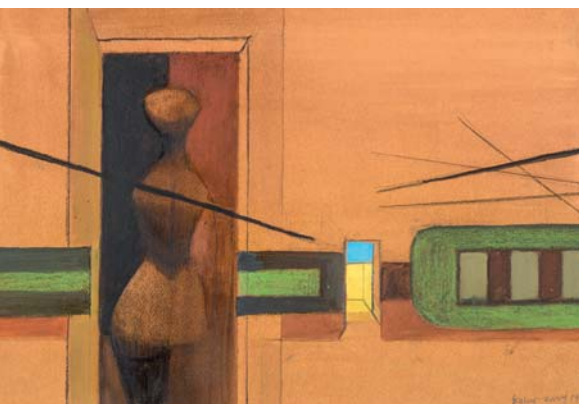
69 Sigismund KOLOS VARY (1899-1983)

Composition abstraite, 1958
Gouache sur papier, signée et datée en bas à droite
24 x 63,5 cm (à vue)
200 / 300 €

70 Sigismund KOLOS VARY (1899-1983)

Composition abstraite, 1955
Huile sur toile Signée et datée en bas à droite
Contresignée, datée avec un envoi au dos
35 x 35 cm
400 / 600 €





71 Sigismond KOLOS VARY (1899-1983)

L'Atelier, 1980

Aquarelle et peinture sur papier, signée et datée en bas à droite

38,5 x 55,5 cm

150 / 200 €

72 Sigismond KOLOS VARY (1899-1983)

Soleil rouge, 1953

Huile sur papier, signée et datée

62 x 45 cm

(déchirures en marge)

300 / 500 €

73 Sigismond KOLOS VARY (1899-1983)

Paysage enneigé, circa 1951

Huile sur toile, signée et datée en bas à droite

28 x 38,5 cm

(petits enfoncements)

400 / 600 €

74 Stacha HALPERN (1919-1969)

Abstraction, 1962

Huile sur toile, signée en bas à gauche et datée 1962

55 x 73 cm

(cadre Américain)

400 / 600 €

75 Robert MALAIVAL (1937-1980)

Paysage sombre et indigeste, 1959

Huile sur panneau, signée en haut à droite, datée et titrée au dos

46 x 55 cm

(petit manque en marge)

600 / 800 €

Provenance : Mathilde Malaival

75 Bis Ruth FRANCKEN (1924-2006)

Sans Titre (No.4, 22. 9. 73) de la série : partition pour orchestre, 1973

Fusain, mèche de cheveux, aluminium assemblés sur papier contrecollé sur carton

Signé et daté en bas, pièce unique

72,5 x 52,5 cm

(traces de colle, petites déchirures en bas à droite (hors sujet))

1 000 / 1 500 €

Bibliographie : Catalogue Raisonné p. 217 sous le n° Wvz-Nr. PT-73-5



76 Ecole ORIENTALE, début XIXème siècle
Chamelier et son chameau
 Dessin
 70 x 51 cm
 (tâches et rousseurs)
 1 500 / 1 800 €



77 Blanche F. MACARTHUR (1870-1903)
Portrait d'orientale
 Pastel
 Signé en bas à gauche
 40 x 55 cm
 500 / 700 €

78 Henri PONTOY (1888-1968)
Lavandières et porteuses d'eau au bord d'un oued
 Huile sur toile, signée en bas à droite
 60 x 99 cm
 5 000 / 7 000 €



79 Ecole ORIENTALE, fin XIXème siècle
Soldat ottoman
 Huile sur panneau en acajou
 24 x 18 cm
 300 / 500 €



80 Jean BOUCHAUD (1899-1977)
Rue Briey à Laghouat
 Aquarelle, gouache et crayon sur papier.
 Signée en bas à droite.
 24 x 33 cm.
 3 000 / 4 000 €

Sera inclus au catalogue de l'artiste en préparation
 par Anne Doridou-Heim.

81 Murielle MARTIN (XXème siècle)
Rue Briey à Alger
 Dessin, situé et daté 4 janvier 1942
 24 x 15 cm
 150 / 200 €





82 Ecole ITALIENNE, XXeme siècle
Porteuse d'eau, circa 1950
 Bronze à patine noire, signé sur la terrasse F. ROSSI et annoté bronze
 H. 41 cm L. 27,7 cm P. 9,8 cm
 800 / 1 000 €

83 Marcel MOUILLOT (1889-1972)
Vue de La Réunion, circa 1929
 Gouache sur papier, signée en bas à droite Marcel Mouillot al 124
 48 x 39 cm
 1 200 / 1 500 €

84 Guy HUZE (1912-1997)
Paysage de Tahiti, 1938
 Gouache, signée et datée en bas à droite
 23 x 63 cm
 600 / 800 €
 Artiste décorateur, voyage dans l'océanie et représente des scènes de la vie quotidienne.

85 André MAIRE (1898-1984)
Profil Malgache, 1959
 Crayon gras et fusain sur papier, signé, A Maire, et daté en haut à droite
 42,5 x 32 cm
 1 500 / 1 800 €
 Proche du tableau la Trieuse de riz





86 Léon COMERRE (1850-1916)
Porte à Marrakech
 Huile sur panneau, signée en bas à gauche
 40 x 22 cm
 Cadre à l'Orientale
 2 000 / 3 000 €

87 A. DUVAL (XIXeme)
Femme et enfant
 Huile sur toile, signée en bas à droite
 31 x 22 cm
 Cadre à l'orientale
 800 / 1 000 €

88 Charles BROUTY (1897-1984)
Scène de Casba
 Aquarelle, signée en bas à droite
 44 x 33 cm
 800 / 1 000 €

89 Charles BROUTY (1897-1984)
Montagne Djadjura
 Aquarelle, signée en bas à droite
 40 x 56 cm
 700 / 900 €

90 Charles BROUTY (1897-1984)
Portrait Maltaise Algérie
 Aquarelle, signée en bas à droite
 51 x 60 cm
 700 / 900 €

91 Charles BROUTY (1897-1984)
Paysage de désert Algérien
 Aquarelle, signée en bas à droite
 23 x 35 cm
 500 / 600 €



92 Anna QUINQUAUD (1890-1984)

La légende ou culte de l'eau, circa 1949

Exceptionnel haut relief en plâtre pour la frise du pavillon de l'Afrique à la cité universitaire de Paris
H. 103 cm L. 86 cm P. 14 cm

18 000 / 20 000 €

Un certificat sera remis à l'acquéreur

Reproduit page 90 et référence 136 du catalogue Anna Quinquaud, sculptrice, exploratrice,
voyages dans les années 30 par Anne d'Orignou HEIM SOROGUY 2011

Provenance : vente Charbonneaux du 20 février 1997 lot 110



93 Réunion de boutons d'apparat

Vingt-quatre grands pour l'habit et douze petits pour la veste. Ils sont en forme de rosace au cœur décoré d'une marguerite entourée d'un feuillage pivotant.

Strass sur monture en argent.
Vers 1750

1 500 / 1 800 €

Pièce similaire: Los Angeles County Museum of Art (LACMA), n° M.2007.211.953 A-RR ayant figuré dans l'exposition Fashioning Fashion, p. 181

95 Passe-lacet

Pour corps à baleine, en argent, Paris 1756-1762, contremarque de 1762-1768. Longueur 9,9 cm
Poids 5 g

400 / 600 €

94 Ensemble de trois boutons « à la buffon »

Cerclés de laiton et cuivre retenant sous verre bombé des brindilles, mousses, insectes et graminées, sur fond de cire.

Vers 1780-1785

800 / 1 200 €

96 Réticule

Réticule en soie noire largement brodé sur chaque côté d'une guirlande de feuilles et boutons de rose au point lancé, monté sur 2 baguettes et brodé en son centre d'une rose épanouie entourée de feuilles.

Il est agrémenté de deux pompons de passementerie de soie à chaque coin. Les deux fines poignées sont décorées de deux glands coulissants et à leur bases de nœuds et pompons frangés.

Vers 1805/1815

250 / 350 €



97 Robe à transformation pour le vestiaire d'été

Comprenant trois pièces : une jupe à tournure, un corsage de jour et un corsage de soirée. Percale de coton imprimée de boutons de rose dans les tons bleus et gris.

La jupe est agrémentée de trois volants soulignés de dentelle de Valenciennes aux fuseaux au bas, et d'une polonoise indépendante retenue par deux nœuds en faille de soie bleu Nattier.

Le corsage de jour est à manches longues terminées par deux volants froncés. Il est fermé devant par huit boutons en pareil. Ses volants sont de même dentelle.

Le corsage de soirée est décolleté et à manches courtes. Il est fermé devant par cinq boutons recouverts en pareil. Ses volants et son décolleté resserré par une comète de velours noir sont ornés de la même dentelle.

Vers 1872

1 500 / 2 000 €

Provenance : Famille d'Aligre et conservée dans sa descendance jusqu'à ce jour

Bibliographie : modèle similaire In :

- FASHION, Une histoire de la mode du XVIII^e au XX^e siècle.

- Kyoto Costume Institute, éd. Taschen, D-Köln, 2002, p. 245



98 Robe de visite

En taffetas de soie de couleur cuivre, comprenant cinq éléments : une jupe, un corsage, une veste sans manches, une polonoise et une ceinture à gros nœud. Les extrémités sont terminées par des plis plats et des franges grillées de couleur assortie, mais d'un ton plus soutenu.

Griffée "Palmyre - Paris - rue Godot-de-Mauroi - 39"

Vers 1870-1872

700 / 900 €



99 Corset et son buste de présentation

Soie façonnée jaune d'or aux fleurs de marguerites déjà inspirées de l'Art Nouveau, et rehaussée de flammes noires brodées.

Le busc est fortement baleiné. Il est fermé à crochet devant et par laçage au dos. Il est bordé à la poitrine et aux hanches d'un volant de dentelle mécanique noire de Calais, et souligné d'un ruban travaillé en guirlande de fleurs vertes et jaunes.

Son rare présentoir est à la forme et repose sur un piètement en bois noirci.

Vers 1880-1890

1 200 / 1 400 €

100 Casaque à basques et plis à la Watteau

En soie saumon, bordée d'un froncé en pareil

Vers 1770-1780

400 / 600 €

Provenance : Epouse du 6ème Marquis d'Aligre et conservée dans sa descendance jusqu'à ce jour.

Modèle à rapprocher : Fashion "Les collections du Kyoto Costume Institute", p. 95.

101 Pierrot en soie cotelée rose

Fermé par deux séries de sept boutons à âme de bois recouverts en pareil et reliés entre eux par des cordelières tressées.

Manches trois-quarts coudées, bordées, ainsi qu'une partie du caraco de ganse de satin ivoire.

L'intérieur est en lin fermé par des cordonnets.

Vers 1785-1790

200 / 400 €

Provenance : Epouse du 6ème Marquis d'Aligre et conservée dans sa descendance jusqu'à ce jour.

Modèle à rapprocher : Fashion "Les collections du Kyoto Costume Institute", p. 122 et 123.

102 Pet-en-l'air à l'anglaise

En taffetas de couleur jaune beurre rayé marron, saumon et ivoire.

Grand volant cranté et manches trois-quarts coudées.

Intérieur en lin, fermeture par lacet.

Vers 1780

300 / 500 €

Provenance : Epouse du 6ème Marquis d'Aligre et conservée dans sa descendance jusqu'à ce jour.



103 Corps à baleines

En soie façonnée et brochée à motifs de fleurs et de guirlandes enrubannées. Lacé devant en pointe et dans le dos, manches trois quarts à coude amovibles, rattachées par des rubans de soie jaune, et galonnées de soie froncée couleur cerise. Fanons de baleine et doublure de toile de lin.

Provence ou Italie
Vers 1790/93

1500 / 1800 €

Iconographie:

- "Corsets and crinolines", Norah Waugh, p.43
- "Le corset à travers les âges", Ernest Leoty

104 Robe d'après midi

En taffetas de soie moirée à l'antique de couleur vert céladon, portée sur grande crinoline. Comprenant un corsage fermé par neuf boutons boules recouverts, une jupe et une ceinture.

Le haut et le bas des manches sont terminés par trois bandes en pareil.

Vers 1863-1864

600 / 800 €

105 Robe pour jeune femme

En taffetas de soie moirée à l'antique, de couleur châtaigne. Comprenant jupe, corsage à décolleté bateau, manches coudées resserrées et terminées par des petites pagodes, fichu et ceinture à petites rosaces.

Les manches et le fichu sont bordés d'une dentelle noire du Puy aux fuseaux.

Vers 1864-1865

600 / 800 €

106 Costume de chasse pour femme

Comprenant un gilet, une veste à basques et une jupe trois-quarts en lainage gris-vert (le gilet plus gris). Le gilet est fermé par 14 boutons de nacre grise, la veste est terminée par quatre supiquères rappelées sur la robe et les extrémités de manches montées à larges plis plats.

Vers 1898-1900

400 / 600 €

Provenance : Baronne de la Fouchardière et conservée dans sa descendance jusqu'à ce jour.





107 Robe à la française

Manteau et jupon en pékin bleu céleste à fond de fines rayures de couleur crème parsemées de petits bouquets de fleurs brochés en soie verte, rose, blanche et bordeaux.

Le manteau est à plis à la "Watteau" et fermé par des compères à agrafes.

Les manches droites sont mi-longues et terminées par des sabots bouillonnés, doublées de coton milleraies couleur café au lait.

Autour du décolleté, les falbalas sont plissés et repris en bandes plus larges sur les deux panneaux du devant.

Le jupon est à plis plats et coulisses sur les paniers. Il se termine sur le devant par un volant froncé et plaqué en partie haute, bordé d'une passementerie en crête de soie bleue et guirlande festonnée ivoire, dorée et bleu Nattier.

Les parties latérales sont en bougran au naturel.

L'intérieur du manteau est doublé en bougran rouge pour la partie du corsage lacé et en taffetas pour le reste du manteau.

Vers 1770

5 000 / 8 000 €

Provenance : Epouse du 6^{ème} Marquis d'Aligre et conservée dans sa descendance jusqu'à ce jour.





108 Robe Spenser à transformation

En satin à rayures violettes alternées de rayures gris cendré, lin et soie. La robe est à grand décolleté coulissé, resserré sous la poitrine et formant un grand losange dans le dos. Les manches sont courtes. le bas est orné d'un ruban froncé en pareil. Le "spencer" se porte sous la robe, permettant ainsi de porter celle-ci avec les manches longues qui sont terminées en mitaines ouvertes. La partie non visible est en lin écru et se ferme par des liens. Vers 1795

2 500 / 3 500 €

Provenance : Baronne de la Fouchardière et conservée dans sa descendance jusqu'à ce jour.

Pièce similaire :

- The Metropolitan Museum, New-York, Number 1979. 20 - e.g.

Iconographie :

- Portrait de Madame J.L. GERMAIN née Frandard, par Marie-Gabrielle CAPET - Collection particulière

109 Grande et longue étole

D'une seule pièce (240x60), en organdi de coton des Indes, pour le marché européen.

A chaque extrémité le décor se compose de cinq bouquets de fleurs empruntées au répertoire de l'Europe occidentale. Ils sont contenus dans un encadrement de rameaux sinueux fleuris de même, qui se poursuit tout autour de l'étole. La broderie, quant à elle, a été exécutée en Europe, en fils de soie polychromes, au point de bourdon pour les rameaux, point satin pour les marguerites et les myosotis et passé empiétant pour les pensées. Ces organdis fabriqués aux Indes sont en coton très léger et très apprêté. Les fils de chaîne et de trame sont en coton retors et sont tissés en écru. Puis ils sont blanchis ou teintés en pièce dans les tons clairs.

L'étole est bordée d'une dentelle à l'aiguille en soies polychromes de Bébila (needle-point bibiles, Cyprus).

Vers 1790-1800

800 / 1 200 €



110 Mules au paysage japonais

Cuir blanc au décor embouti et peint, bordé de fourrure blanche en poils de lapin angora.

Les semelles sont en cuir havane et portent une marque 5 (taille ?).

Les petits talons sont de forme bobines.

Rare production japonaise pour le marché européen.

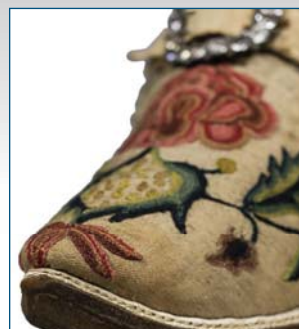
Vers 1920

600 / 800 €

Modèle similaire In :

- FASHION, Une histoire de la mode du XVIII^e au XX^e siècle.

- Kyoto Costume Institute, éd. Tashen, D-Köln, 2002, p. 310 et 311.



111 Paire de soulers pour dame

Lin naturel brodé sur l'empeigne de deux fleurs, de feuillage et d'un fleuron dans le goût de la Chine.

Les quartiers sont décorés de guirlandes fleuries et feuillagées. Ils se croisent sur le coup de pied et sont maintenus à l'aide de rubans passant dans des boutons. Ils peuvent aussi être tenus par des boucles en métal et pierres.

La broderie est exécutée au point de chaînette à l'aiguille, avec des fils de lin polychromes.

Les bouts sont relevés et pointus, les talons "bobine" sont recouverts de chevreau glacé.

L'intérieur est doublé de chevreau blanc, la première est en cuir havane et la semelle est en cuir à trépointe piquée.

Une curieuse bride de suspension est cousue à l'arrière de chaque soulier.

Vers 1730-1740

4 000 / 6 000 €



112 Élégant gilet à haut col droit relevé

en gros de Tours, brodé de soie au passé d'un semé de feuilles vertes, violettes et de Colombines panachées duvet-euses blanches sur le champ et d'anémones sur les basques et les rabats.

Une frise de vagues ondulantes à crêtes et fleurs feuillées borde le pourtour et les poches.

Complet de ses boutons en bois recouvert du même tissu et brodés en pareil.

le dos est en toile à deux cordons de serrage en pareil. Très bel état de fraîcheur, peu ou pas porté, vers 1790

300 / 500 €

Provenance : Comte Joseph GARAT†



113 Manteau de cocher

En drap de laine marron. Complet de ses dix-huit boutons aux armoiries doubles "Aligre-Preaux", surmontées d'une couronne de marquis et soulignées d'une banderole à la devise "Non Uno Gens Splendida Sole" (ma famille ne brille pas d'un seul éclat).

Le col et les poignets sont bordés d'un galon aux couleurs de la famille (bordeaux, bleu, noir et jaune d'or).

Etiquette de la maison : "CARETTE 121, Boulevard Haussman, 121", inscription manuscrite "Mis d'Aligre / Jules (?)", date et numéro au tampon "31 Octobre 1911", "N° 3896".

400 / 600 €



114 Trois culottes

Une en petit façonné à petites roses et rayures fuchsia, une en satin à rayures couleur mastic, et une en velours bleu nuit. Deuxième moitié du XVIIIème siècle

200 / 400 €



115 Costume d'homme

Comprenant l'habit, le gilet et la culotte en soie lamée argent et marron à l'imitation de la fourrure, et rehaussés d'une tresse de fils d'argent. Les poches sont à rabats festonnés. Les boutons sont recouverts de lames d'argent sur âmes de bois. L'habit est doublé de lin et de soie couleur absinthe. Vers 1775

3 000 / 5 000 €

Provenant du château des Vaux (E. et L.)
Propriété des Marquis d'Aligre, par descendance jusqu'à nos jours



116 Robe de bal

En petit façonné de soie ivoire, au décor sinueux de branches de fleurs et de feuilles.

Le corsage est à taille haute et à plis séparés par une patte, le décolleté et la taille sont coulissés. L'intérieur possède une brassière en pareil.

Les petites manches ballon sont montées en plis plats.

Vers 1810

2 500 / 3 500 €

Modèle à rapprocher : Portrait de la Comtesse de PALFI, Château de La Malmaison.

Provenance : Epouse du 7^{ème} Marquis d'Aligre et conservé dans sa descendance jusqu'à ce jour.



117 Robe en coton à rayures

Coton au tissage à armatures gaze et fantaisie.

Le décolleté est de forme carrée et est froncé devant et dos par des coulisses.

La taille haute est sous la poitrine.

Les manches sont fuselées.

La jupe, tombant aux chevilles, est platée sur le devant et très froncée à l'arrière. Le bas est terminé par un double volant en mousseline.

La chemisette en lin est à haut col terminé par des volants froncés.

Vers 1805

2 000 / 3 000 €



118 Malle Courier

De la maison Louis Vuitton, en bois gainé de toile et cuir monogrammés "LV", à cornières et montures en laiton, lames de hêtre cloutées. Poignées en laiton massif. Serrure n° 080646, "10 Champs Elysées, Paris - Louis Vuitton - London 149, New Bond Street - Made in France".

Le fond protégé par une plaque de zinc est monté sur roulettes.

L'intérieur comporte un compartiment à sangles et bijouterie en laiton doré au nom. Intérieur du couvercle en satin clouté, portant l'inscription "1 rue Scribe, Paris - Louis Vuitton - 454 Strand, London 114371".

53 x 53 x 100 cm

3 000 / 5 000 €





119 Portrait miniature rond

peint d'un homme en uniforme bleu et revers rouge, le dos à décor polychrome de son monogramme LJ partiellement fleuri dans une couronne de feuillages. Légères usures. Dans un boîtier de montre rond en or 585 millièmes (accident au verre).

Travail français vers 1800.
D. 5,2 cm. Poids brut : 38,6 g.

180 / 250 €

122 Portrait miniature ovale

peint d'une femme portant une coiffe et un médaillon avec portrait miniature sur la poitrine. Légères taches. Dans un cadre ovale en laiton doré.

Travail français vers 1800.
H. 5,5 x L. 4,5 cm.

100 / 150 €

125 Portrait miniature rond

peint d'un homme en redingote bleue sur fond gris, identifié au dos Camille Desmoulins. Dans un cadre rond en laiton doré ciselé. Bon état, légères usures.

Travail français du XIXe siècle.
D. 7 cm.

80 / 100 €

120 Portrait miniature ovale

peint sur papier d'une femme au foulard en buste de trois-quarts. Dans un cadre ovale en laiton doré avec pied chevalet. Bon état.

Travail français vers 1820-1830.
H. 9 x L. 7 cm.

100 / 150 €

123 Portrait miniature ovale

peint d'une femme en robe blanche. Petits manques à droite. Dans un cerclage ovale en métal doré.

Travail français vers 1810-1820.
H. 6 x L. 5 cm.

100 / 150 €

126 Portrait miniature rond

peint d'un maréchal d'Empire, s.b.d. Delteil. Dans un cadre rond en laiton doré ciselé. Légères usures.

Travail français vers 1900, d'après un original du début du XIXe siècle.
D. 7 cm.

80 / 100 €

121 Portrait miniature rond

peint du comte de Mirabeau, identifié au dos. Dans un beau cadre rond à suspendre en métal doré perlé sur le bord. Bon état, légères usures.

Travail français du XIXe siècle.
D. 5 (7) cm.

100 / 150 €

124 Portrait miniature rond

peint représentant Madame Récamier en buste de trois-quarts sur fond gris, s.b.d., dans un cadre rond en os. Taches.

Travail français vers 1900.
D. 6,5 cm.

80 / 100 €

127 Portrait miniature rond

peint d'un homme en redingote verte et gilet beige. Petits manques en bas à droite. Dans un cadre rond en laiton doré.

Travail français vers 1800.
D. 6 cm.

100 / 150 €



128 Médaillon ovale

en or 375 millièmes contenant sur une face un portrait miniature peint d'un homme en redingote noire, et sur l'autre face de deux mèches de ses cheveux entourant un écu en nacre frappé en or de la lettre J. Bon état, usures du temps. Travail français de la première moitié du XIXe siècle. H. 8 x L. 6cm. Poids brut : 74,3 g.

300 / 500 €

131 Miniature rectangulaire

peinte représentant la scène biblique de Suzanne et les vieillards. Dans un cadre rectangulaire en bois noirci et incrustations de nacre. Bon état. Travail français du XIXe siècle. H. 9 (12) x L. 7 (10,5) cm.

180 / 250 €

129 Grand portrait miniature ovale

peint d'un officier étranger, probablement italien. Dans un cadre ovale en laiton doré gainé de velours vert. Bon état. Travail étranger vers 1840. H. 10 (14) x L. 8 (12) cm.

300 / 400 €

132 Miniature ronde

peinte d'une scène représentant une femme coupant une mèche de cheveux de son mari mort lors d'un assaut militaire. Fentes. Dans un cadre rond en bois doré. Travail étranger du début du XIXe siècle. D. 7 (11) cm.

200 / 300 €

130 Portrait miniature ovale

peint d'un homme en redingote grise et gilet bleu, signé à droite Keman. Dans un cadre ovale en métal doré ciselé de feuillages et monté en broche. Bon état. Fin du XVIIIe - début du XIXe siècle. H. 4,5 (6) x L. 4 (5,5) cm.

300 / 400 €

133 Portrait miniature rectangulaire

peint d'un homme en redingote noire. Légers manques et usures. Dans un beau cadre rectangulaire en bois doré de style Louis XV. Travail français vers 1840. H. 9,5 (15) x L. 6,5 (12,5) cm.

200 / 300 €



recto verso



134 Lot de 3 miniatures ovales

sur papier, l'une aquarellée représentant une femme tenant une enveloppe, la deuxième gouachée représentant une femme portant une croix autour du cou, la dernière lithographiée et rehaussée représentant une chasse au cerf satyrique. Dans des cadres ovales en bois et métal doré. Seconde moitié du XIXe siècle. H. 9 - 10 - 23 cm.

150 / 200 €

137 Miniature ronde

peinte sur papier représentant une scène de bataille avec au premier plan le roi Louis XIV sur son cheval blanc donnant l'ordre de charger. Petits manques. Dans un cadre rectangulaire postérieur en bois noirci. XVIIIe siècle.

D. 7,5 (miniature) x L. 14,5 (cadre) cm.

150 / 200 €

135 Médaillon rectangulaire

en or 585 millièmes contenant un double portrait miniature représentant deux jeunes femmes en buste, signé sur chacune en haut à droite (partiellement effacé). Travail français de la fin du XVIIIe siècle. H. 4 x L. 3 cm. Poids brut : 17,1 g.

200 / 300 €

138 Miniature ovale

peinte sur papier représentant une scène de barque sur une rivière dans un paysage, s.b.d. et datée 1866. Légères taches. Dans un cadre rectangulaire en bois. H. 7,5 (14) x L. 9 (16,5) cm.

100 / 150 €

140 Deux miniatures polychromes

représentant un couple, l'une datée « An 8 ». Ecole française, fin du XVIIIe siècle, début du XIXe siècle. H. 7 cm.

200 / 400 €

136 Portrait miniature rond

peint d'une femme en robe d'époque Louis XIV, probablement la marquise de Sévigné, s.b.d., dans un cadre rectangulaire en bois noirci. Bon état, légères usures.

Travail français de la fin du XIXe siècle. D. 5,5 (miniature) x L. 12,5 (cadre) cm.

60 / 80 €

139 Michel Van der TAELEN, actif fin XVIIIe

Miniature polychrome représentant probablement un gentilhomme anglais. début du XIXe siècle H. 8 cm

200 / 400 €



141 Sceau à cacheter

à pans en jaspe sanguin et métal argenté.

XIXe siècle

H. 6,5 cm

250 / 350 €

142 Sceau à cacheter

à pans et canaux en agate.

XIXe siècle

H. 7,5 cm

300 / 400 €

143 Sceau à cacheter

à pans en lazulite.

XIXe siècle

H. 7 cm

300 / 400 €

144 Sceau à cacheter piriforme

en agate rubanée et métal argenté.

XIXe siècle

H. 4,6 cm

200 / 300 €

145 Sceau à cacheter

à pans en agate rubanée.

XIXe siècle

H. 7 cm

300 / 400 €

146 Fort sceau à cacheter

à pans et canaux en agate.

XIXe siècle

H. 9,3 cm

400 / 500 €



147 Flacon à sels

en cristal garance à pans et parement en argent guilloché et vermeil, ouvrant aux deux extrémités.
XIXe siècle
L. 8,5 cm
Poids brut : 57 gr.
300 / 400 €

148 Sceau à cacheter balustre

en cornaline et bronze argenté ciselé.
XIXe siècle
H. 9 cm
150 / 250 €

149 Sceau à cacheter balustre

en cornaline et bronze argenté ciselé
XIXe siècle
H. 6,4 cm
150 / 250 €

150 Sceau à cacheter

en bronze argenté et doré figurant un putto.
XIXe siècle
H. 11 cm
150 / 250 €

151 Sceau à cacheter

à pans en cornaline.
XIXe siècle
H. 7,5 cm
(choc)
200 / 300 €

152 Sceau à cacheter cylindrique

en cornaline et bronze argenté ciselé.
XIXe siècle
H. 5,3 cm
200 / 300 €

153 Sceau à cacheter

en bronze argenté représentant un échassier.
XIXe siècle
H. 6 cm
150 / 250 €



154 Sceau à cacheter

en palissandre sculpté et nacre, armoiries sommées d'une couronne comtale.

XIXe siècle
H. 11,5 cm

150 / 250 €

155 Sceau à cacheter

à pans aux échantillons de marbres et métal argenté.

XIXe siècle
H. 7,5 cm

150 / 250 €

156 Sceau à cacheter balustre

en nacre incrustée d'un écusson d'argent.

XIXe siècle
H. 6,5 cm

150 / 250 €

157 Sceau pendentif

figurant des attributs cynégétiques en argent partiellement doré et jaspé.

XIXe siècle
H. 4 cm

200 / 300 €

158 Trois sceaux à cacheter

en os sculpté, l'un à pans, l'autre de feuillages, le dernier de deux personnages.

XIXe siècle
H. 7,3 cm, 8,2 cm. et 9,2 cm

350 / 450 €

159 Sceau à cacheter

en bronze doré représentant un aigle.

Signé Leroy.
Fin du XIXe siècle
H. 7 cm

150 / 250 €



160 Ménagère

Dans son meuble à quatre tiroirs en forme de petite commode de style Louis XVI, reposant sur des pieds à rangs de cannelures.

importante ménagère en argent, modèle filets et pans coupés, gravée de lettres entrelacées.

Elle est composée des pièces suivantes :

1er tiroir :

- 6 salières (manquent les intérieurs)
- 2 pelles à sel
- 1 saupoudreuse
- 1 pelle à gâteau
- 1 couvert à salade (2 pièces)
- 1 couvert à servir (2 pièces)
- 1 louche

2ème tiroir :

- pince à sucre
- ciseaux à raisin
- 4 pièces de service à mignardises
- 12 fourchettes de table
- 12 cuillers de table
- 11 fourchettes à dessert
- 11 fourchettes à huile

3eme tiroir :

- 1 couvert à servir
- 2 petites pelles à glace
- 12 cuillers à moka

- 8 cuillers à dessert
- 12 cuillers à glace
- 12 couteaux à dessert lame argent
- 12 couteaux à fromage lame acier

4eme tiroir :

- 12 grands couteaux lame acier
- 11 fourchettes à huile
- 12 couteaux à poisson
- 12 cuillers à dessert
- 1 cuiller à servir

Soit 175 pièces

Poinçon minerve

Orfèvre : TETARD frères

Dimensions du meuble : Hauteur : 90 cm

Longueur : 53,7 cm - largeur : 38,4 cm -

Total poids net : 7895,19 g

Total poids brut : 9269,55 g

3 000 / 4 000 €



161 Service thé café

en argent manche en palissandre composé d'une théière, une cafetière, un sucrier couvert et un pot à lait, beau modèle à huit pans.

Poinçon minerve

Orfèvre : Henri LAPPARRA

Poids brut : 2414,83 g

Hauteur de la cafetière : 17,3 cm - de la cafetière : 13,5 cm -

800 / 1 000 €

162 Ménagère

en argent de style Empire, modèle à cols de cygnes, chiffrée. Elle est composée de :

- 18 fourchettes de table
- 18 cuillers de table
- 10 couteaux de table lame acier
- 6 couteaux à dessert lame argent
- 15 petites cuillers
- 1 cuiller à ragoût
- 1 cuiller à sauce
- 1 louche

Soit 70 pièces

Poinçon : tête de mercure pour l'exportation, premier titre.

Orfèvre : Emile PUIFORCAT

Poids total net : 3780,46 g - poids total brut :

4745,44

1 500 / 1 800 €

163 Jardinière

en cristal et argent reposant sur quatre pieds ronds, ciselés, le corps polylobé à décor estampé d'entrelacs feuillagés entourés de rais de coeur et d'oves entrelacés. Accident en bordure du cristal.

Poinçon minerve

Orfèvre : Emile PUIFORCAT

Poids net : 573,91 g

Longueur : 30,5 cm - largeur : 19,5 cm

400 / 600 €



164 Indian silver casket

Coffret de forme rectangulaire à charnière en argent repoussé et réserves en vermeil reposant sur quatre pieds griffe. Il est gravé sur la plaque en vermeil hexagonale centrale du texte dédicatoire suivant :

« Adieux des Indous de Pondichéry au Contre Amiral Verninac Gouverneur ».

Il porte en façade une serrure rapportée en forme de coeur en vermeil dont la clé est manquante. L'intérieur est recouvert de tissu vert.

Indes du Sud

Circa 1850 - 1860

Hauteur : 9,6 cm - Longueur : 19 cm - Profondeur : 13,2 cm

Poids : 883,80 g

7 000 / 8 000 €

Ce coffret, fabriqué par des orfèvres indiens pour le marché européen, reprend les thématiques indiennes traditionnelles sous la forme de quatre paons ciselés aux angles, des fleurs, dont les pétales sont constitués de rubis cabochons taillés en table et le pistil représenté par un diamant taillé en rose.

Le décor du couvercle alterne bordures successives en argent et vermeil : feuillages, tresse de damiers, enroulements feuillagés et rangs de rubis cabochons au centre desquels vient prendre place la plaque hexagonale sur laquelle est gravée la dédicace. Les côtés reprennent le même motif hexagonal - cette fois-ci en argent martelé, encadré de rangs feuillagés en vermeil.

Le dédicataire : Raymond de Verninac (1794 - 1873) fut nommé en 1853 Gouverneur des Etablissements Français de l'Inde. Il repartit pour Souillac, ville dont il était originaire, en 1856. Pour l'anecdote, il commanda l'expédition chargée de ramener l'obélisque de la Place de la Concorde en 1831.



165 Coupe

en argent (950/00) formant un coquillage agrémenté d'un oiseau en or jaune 18K (750/00) sertie de diamants taille rose, rubis et émeraudes. Elle repose sur un piédoche en vermeil ciselé de godrons et d'une frise feuillagée, surmonté d'un décor de roseaux émaillés sertis de diamants taille rose et de feuillages sertis de rubis, de perles bouton baroques et de diamants taille rose.

Dans un écrin Masis Joaillier, Genève.

Hauteur : 14 cm - Longueur : 12,5 cm - Profondeur : 7 cm.

Poids brut : 422,88 g

Nombreux manques, et petit accident au bec

12 000 / 15 000 €





166 Exceptionnel service thé café

en argent, y compris le plateau, aux armes de la famille COLONNA, composé de onze pièces :

- chocolatière à fond plat
- verseuse
- théière
- sucrier couvert intérieur en vermeil
- pot à lait
- pot à biscuits
- passe - thé à main
- pince à sucre
- passe-thé de théière
- fontaine à eau et son brûleur

- plateau à anses de forme rectangulaire : longueur sans les anses : 65,5 cm x largeur : 51,5 cm

De style Louis XVI, le corps des pièces uni à décor repoussé de noeuds de rubans et guirlandes de lauriers et bordures de perles, les prises en pomme de pin.

Poinçon minerve, fin du XIXe, début du XXe siècle (entre 1891 et 1912) sur toutes les pièces, excepté le plateau non poinçonné.

Orfèvre : A. LEROY 22 rue Réaumur PARIS - en toutes lettres et poinçon d'orfèvre -

Poids total brut : 12 767,05 g

6 000 / 8 000 €



167 Paire de pique-cierges

en bois sculpté et doré, base tripode à balustre feuillagé, coupelle moulurée ; on joint un autre pique-cierge à décor de feuillage et lambrequins.

XVII^e siècle

H. 69 cm et 67 cm

(vermoulu, reprises à la dorure)

400 / 600 €

170 Commode

en noyer mouluré et bois noirci à décor gravé et peint de cartouches géométriques. Elle ouvre par quatre tiroirs. Montants à pans coupés ornés de chutes en bois doré à entrelacs. Pieds découpés.

Italie, XVII^e siècle.

H. 112 cm. L. 146 cm. P. 61 cm.

(manques)

2 000 / 3 000 €

168 Ange

en bois sculpté, polychromé et doré, tenant un coussin dans la main gauche.

Allemagne, XVIII^e siècle

H. 58,5 cm

(reprise à la dorure et à la polychromie)

1 500 / 2 000 €

171 Meuble deux-corps

en noyer mouluré, panneauté, et sculpté d'un décor d'angelots, de plumes, de feuillages et de rosaces. Il ouvre par deux vantaux en partie supérieure et deux tiroirs et deux vantaux en partie inférieure. Corniche et plinthe saillantes.

En partie du XVII^e siècle.

H. 183 cm. L. 142 cm. P. 67,5 cm.

600 / 800 €

169 Plaque

en albâtre sculpté en bas-relief avec rehauts de dorure représentant la Résurrection ; monogrammé IDH. Sur un fond de velours, dans un cadre en bois doré.

Malines, Jasper de Hemeleer, début du XVII^e siècle

H. 15,5 cm L. 11,8 cm

(cassée et recollée)

800 / 1 000 €

Un autre bas-relief du même artiste et du même thème est conservé dans les collections des Musées royaux d'art et d'histoire de Bruxelles. Ouvrage consulté : G. Bès de Berc, Sculptures d'albâtre de Malines - Les reliefs de dévotion fin XVI^e, début XVII^e siècle, Autoédition, 2007, pp28-29

présence de saint Vincent, que la Vierge, Buste
 ont été trouvés sous la croix, laquelle
 a été élevée que le 20. Août de la présente année,
 époque où les Bustes ont été remis à la Confrérie
 de Saint Joseph, dont la confrérie a fait
 établir cette Chapelle de Saint Joseph
 pendant la révolution. Dans cette
 Chapelle, se trouvent
 qui enserment un testament de
 saint Vincent, Vital et Candide,
 ont été trouvés, avec les autres placés avec



En foi de quoi ont été signés les Confrères
 de Saint Joseph, et autres, et autres.
 Vincent
 Clément
 Vital
 Candide
 Siquiers
 Combarayne
 Le 10. Octobre 1820



172 Christ

en bois polychrome sur une croix en noyer à socle à doucine.
 Christ du XVIIe siècle
 H. 70 cm
 (accidents et manques)
 300 / 400 €

173 Ensemble de quatre bustes

de trois saints et d'une sainte en bois sculpté avec restes
 de polychromie et de dorure figurant Vincent, Clément, Vital
 et Candide.
 Sud de la France, XVIIe siècle
 H. 30 cm
 (petites fentes)
 1 200 / 1 500 €

Provenance : Couvent de la très Sainte Trinité, Le Luc (Var)
 Une lettre du 10 octobre 1820 attestant de l'authenticité des
 reliques qui se trouvaient sous ces bustes et relatant leur conserva-
 tion pendant la révolution sera remise à l'acquéreur.

174 Paire de cabinets

en noyer mouluré et sculpté de feuillages, cuirs, piastres,
 pastilles et canaux. Ils ouvrent par trois tiroirs et trois vantaux
 centrés d'un masque formant prise. Montants à colonne
 détachée. Reposent sur des pieds à feuille d'acanthe et
 patte de lion.
 Style du XVIe siècle, composé d'éléments anciens.
 H. 137 cm. L. 175 cm. P. 40 cm.
 2 000 / 3 000 €



175 Tapisserie d'AUDENARDE

*Charles Quint chassant avec son molosse
Et rendu des honneurs au cerf*

Très beau panneau de tapisserie d'Audenarde (Flandres), en laine et soie de la première moitié du XVI^e siècle (vers 1532), au registre très rare.

Cette tapisserie a pour registre : Une chasse impériale au cerf en Bavière, en présence de Charles Quint, et de sa sœur, Marguerite d'Autriche, reine de Hongrie, avec au premier plan le molosse de Charles Quint, répondant au nom de Sempere, saisissant un cerf à la gorge, et au-dessus le rendu aux honneurs au cerf au son des cors avant le lâché des chiens pour la curée.

Une belle bordure ornée de sujets romantiques et grotesques, parsemée de fruits et de fleurs.

Laine et soie : H. 332 cm L. 250 cm

15 000 / 20 000 €

Expert : Franck KASSAPIAN • 06 58 68 52 26

Références historiques.

Traditionnellement les portraits sont exécutés à mi-corps. Titien innove avec cette toile en présentant l'empereur Charles Quint en pied. L'idée motrice est ici d'affirmer la puissance du souverain. Le visage du sujet n'est plus au niveau du spectateur, il le domine littéralement. Vers, 1532-1533 Technique Huile sur toile 192x111cm Exposé à Madrid (Espagne) au Musée du Prado

Le Molosse, Chien originaire du Tibet.

Si l'homme primitif a d'abord trouvé chez le chien un gardien, il l'a très vite associé à ses combats. Une des premières mentions du chien de guerre remonte à l'an 2500 avant Jésus Christ, lorsque les Sumériens s'installèrent en Mésopotamie. Le fondateur de l'Empire perse, Cyrus II le Grand, utilisa des meutes de Dogues dressés à l'attaque contre Crésus, et un général athénien, Miltiade, vainqueur des Perses à Marathon, fit combattre des régiments de chiens dont la conduite courageuse leur valut de recevoir les honneurs militaires.

La panique des Oies du Capitole sauvant momentanément Rome de l'assaut des Gaulois est passée à la postérité. Moins célèbre est l'épisode de la ville de Corinthe, défendue par un bastion avancé où veillaient 50 chiens de garde. Lors d'une attaque de nuit, alors que tous les soldats, surpris dans leur sommeil, furent massacrés, les chiens luttèrent avant de succomber. Seul un Molosse nommé Soter parvint à s'échapper, donnant l'alerte aux habitants de Corinthe qui purent ainsi se défendre. Soter fut le premier chien décoré de l'Histoire.

Les Romains utilisaient aussi des chiens de liaison auxquels ils faisaient avaler des tubes de métal renfermant des messages, ainsi que des chiens "incendiaires", bardés de cuir, qui portaient jusque dans le camp ennemi des feux grégeois dans un vase d'airain fixé sur leur dos.

Le même vase de feu se retrouve dans des gravures du Moyen Age, où le chien, à présent revêtu d'une cotte de mailles, est équipé d'une têtère en fer, prolongée d'une lance. Les chevaux des cavaliers ennemis étaient à la fois mordus, transpercés et brûlés par ces bêtes dressées pour tuer. Henri VIII d'Angleterre devra en partie sa victoire sur Charles Quint à une meute de molosses ainsi harnachés.

Sources : <http://www.artliste.com/titien/portrait-empereur-charles-quint-chien-2566.html> <http://www.eurafecam.org>







176 Paire de plaques de lumière

de forme élancée en bois sculpté de rocailles et laqué d'un décor floral polychrome. A deux bras de lumière en fer et bois peint.

Italie, travail rococo.
H. 76 cm. L. 28 cm.
(accidents)

1 200 / 1 500 €

177 Lustre cage

en bronze doré à huit bras de lumière sur deux rangs orné de cristaux taillés tels que : pendeloques, manchons, rosaces, gouttes et boule.

Style Louis XV.
H. 88 cm. D. 58 cm.

800 / 1 200 €

178 Suite de six chaises

en chêne mouluré, à fonds de canne. Dossier plat violonné, pieds galbés terminés en escargot.

En partie d'époque Louis XV.
H. 93,5 cm. L. 47 cm. P. 41,5 cm.
(usures)

300 / 600 €

179 Commode galbée

en bois de placage dans des encadrements. Elle ouvre par cinq tiroirs sur trois rangs, montants arrondis à cannelures de cuivre. Entrées de serrures et poignées en bronze. Dessus de marbre brèche à bec de corbin.

En partie d'époque Louis XV
H. 85 cm. L. 124 cm. P. 61 cm.
(parties refaites, soulèvements et manques)

800 / 1 000 €

180 Paire de fauteuils

en bois naturel mouluré sculpté de feuillages et de coquilles, à dossier plat légèrement cintré. accotoirs sinueux, ceinture et pieds galbés.

Couverture d'une tapisserie fleurie polychrome.
Epoque Louis XV. H. 97 cm.
L. 67 cm. P. 63 cm.

600 / 800 €



181 Paire de miroirs

en noyer sculpté anciennement doré, de forme mouvementée à décor ajouré de palmes, feuillages, fleurettes et rocailles.

Italie, XVIIIe siècle.

H. 88 cm. L. 65 cm.

(accidents)

1 500 / 2 000 €

182 Bourse à jouer

en velours vert et broderie.

XVIIIe siècle.

D. 14 cm.

(doublure absente, cordelière postérieure)

800 / 1 000 €

183 Cartel à poser de forme mouvementée

en marqueterie de type Boule de laiton et d'écaille.

Cadran partiellement émaillé. Bronzes ciselés et dorés à décor de putti, palmes et feuillages. Mouvement signé Lay, passage Jouffroy.

Style Louis XV, XIXe siècle.

H. 68 cm. L. 32 cm. P. 18 cm.

1 000 / 1 500 €

184 Paire de chaises

en bois mouluré, sculpté de fleurs et feuillages, à dossier plat violonné, et reposant sur des pieds galbés. Recouvert de tapisserie polychrome

Epoque Louis XV

H. 90 cm. L. 49 cm. P. 44 cm.

(anciennement à fonds de canne, usures, restaurations et renforts)

300 / 500 €

185 Commode galbée

en bois de placage à motif de quartefeuilles ouvrant par trois tiroirs, montants à pans coupés, pieds cabrés

Poignées de tirage, serrures et tablier en bronze.

XVIIIe siècle.

H. 84 cm. L. 133 cm. P. 63 cm

(accidents, usures et restaurations)

800 / 1 000 €



186 Paire de candélabres

en bronze argenté à trois bras de lumière s'échappant d'un fût cannelé à masques de lion et guirlandes, surmonté d'un vase couvert. Décor de canaux, filets de perles et tore de laurier.

Style Louis XVI, XIXe siècle.

H. 42 cm. D. 34 cm.

(percés pour l'électricité)

800 / 1 000 €

187 Trumeau

en bois sculpté doré et relaqué vert. Le miroir est surmonté d'un riche trophée aux instruments de musique et aux guirlandes de fleurs retenus par des rubans noués et des rosaces.

Epoque Louis XVI.

H. 161,5 cm L. 109 cm

(fentes et petits accidents)

1 000 / 1 500 €

188 Pendule

en biscuit représentant deux amours soutenant le cadran émaillé blanc reposant sur une colonne cannelée et drapée. Il est surmonté de deux colombes se becquetant. Socle rectangulaire en marbre bleu turquin à filet de perles et frise de feuilles en bronze doré.

Style Louis XVI, XIXe siècle.

H. 38 cm. L. 21 cm. P. 10,4 cm.

400 / 600 €

189 Commode à ressaut central

en bois verni ouvrant par trois tiroirs. Montants arrondis terminés par des pieds galbés. Dessus de marbre brèche des Flandres à bec de corbin. Estampillée A. GOSSÉLIN

Epoque Transition.

H. 86 cm. L. 87 cm. P. 53 cm.

(fentes, accidents, pieds entés)

800 / 1 200 €

190 Suite de quatre fauteuils

en bois naturel sculpté d'un ruban torsadé, à dossier plat carré, support d'accotoirs en console, pieds fuselés à cannelures.

Epoque Louis XVI.

H. 90 cm. L. 57,5 cm. P. 54 cm.

600 / 800 €

Il s'agit soit d'Adrien Antoine Gosselin, reçu Maître en 1772, soit de son père Antoine Gosselin, maître en 1752.



191 Baromètre

en bois sculpté doré à décor de feuillages, fronton ajouré orné de deux colombes. Cadran signé « Bellieni Metz » Fin du XVIIIe
H. 75 cm. L. 52 cm.
(vitre fendue)
400 / 600 €

192 Trumeau de cheminée

en bois sculpté et relaqué gris à décor de vases et de fleurs rubanées, filets de perles et feuilles d'eau. Miroir surmonté d'une scène pastorale peinte sur toile.
Fin de l'époque Louis XVI
H. 158,5 cm. L. 116 cm.
600 / 800 €

193 Baromètre

en bois sculpté et doré à décor d'un vase couvert à l'amortissement, de prises en grecque, masques de bétier, dépouille et masque de lion, feuillages au cul-de-lampe.
Cadran signé Bettally et Barry à Paris.
Epoque Louis XVI.
H. 87 cm. L. 37 cm.
1 200 / 1 500 €

194 Suite de quatre fauteuils

en cabriolet en bois mouluré et laqué crème. Dossier médaillon, supports d'accotoir en console, pieds fuselés à cannelures rudentées.
Epoque Louis XVI.
H. 89 cm L. 57 cm P. 50 cm
(quelques usures)
800 / 1 000 €

195 Commode

en bois mouluré patiné acajou, incrusté de filets, de motifs losangés et souligné de joncs de laiton. Ouvre par cinq tiroirs sur trois rangs. Repose sur des pieds en toupie.
Circa 1800.
H. 87,5 cm. L. 126 cm. P. 62,5 cm.
(fentes et manques)
800 / 1 000 €

196 Guéridon formant table à écrire

en acajou et placage d'acajou. Il ouvre par un tiroir dévoilant une tablette coulissante gainé et de des godets de cuivre. Repose sur des pieds fuselés. Dessus de marbre gris ceinturé d'une galerie de laiton ajouré.
Circa 1800.
H. 75 cm. D. 72 cm.
800 / 1 000 €





197 Léon GREGOIRE (1840-1890)

Hermès et Pandora

Groupe en bronze à patine brune, signé. Sur un socle tournant en marbres rouge et noir cerclé de bronze doré.

H. 58 cm.

1 500 / 2 500 €

198 Important miroir à parcloses

de forme mouvementée en bois et stuc doré à décor de perles, olivettes, fleurs, palmes et feuillages.

Epoque Napoléon III.

H. 197 cm. L. 127 cm.

(petits accidents et manques, reprises à la dorure)

500 / 700 €

199 Jean-Baptiste GERMAIN (1841-1910)

Jeanne d'Arc à l'oriflamme

Epreuve en bronze à patine médaille, signée.

H. 41 cm.

300 / 500 €

200 Table demi-lune

en acajou et placage d'acajou à plateau portefeuille formant table à jeux. Pieds balustres. Ornementation de bronzes.

Epoque Louis-Philippe.

H. 79 cm. L. 104 cm. P. 51 cm.

(accidents et soulèvements au placage)

800 / 1 000 €

201 Suite de trois fauteuils

en acajou, placage d'acajou à dossier plat renversé, accotoirs à crosse, pieds sabre. On y joint un fauteuil similaire, sculpté de palmettes (accident).

Epoque Louis-Philippe

H. 90 cm. L. 58 cm. P. 54 cm.

(renforts)

300 / 500 €

202 Petite table de salon

en placage d'acajou de forme chantournée, plateau à motif rayonnant ceinturé d'une galerie ajourée, repose sur des montants en patins réunis par une tablette.

Style Louis XVI, XIXe siècle.

H. 67 cm. L. 54 cm. P. 31 cm.

(quelques manques)

150 / 300 €



203 Paire de consoles d'applique

en hémicycle en bois sculpté, patiné et doré représentant deux serpents entrelacés.

Travail de style néo-classique.

H. 19,5 cm L. 22 cm.

(accidents)

800 / 1 000 €

204 Pendule

en bronze ciselé et doré et marbre griotte. Elle représente Psyche accoudée à une borne dans laquelle s'inscrit le cadran souligné d'une cassolette tripode fumante. Base ornée d'un arc, de couronnes de fleurs et ceinturée d'une frise de feuilles. Pieds griffes. (d'après la sculpture en marbre de Canovas conservée au musée du Louvre).

1er tiers du XIXe siècle.

H. 55 cm L. 33 cm P. 12,5 cm.

1 500 / 2 000 €

205 Paire de candélabres

en bronze ciselé et doré à six lumières s'échappant d'une lampe antique. Le fût triangulaire repose sur une base tripode feuillagés à contre-socle concave.

Circa 1830/1840.

H. 69,5 cm. D. 26 cm.

(un bras à refixer)

2 000 / 3 000 €

206 Meuble d'entre-deux formant gaine

en acajou et placage d'acajou mouluré et souligné de baguettes. Il ouvre par un tiroir et un vantail et est coiffé d'une tablette. Repose sur une plinthe.

Italie, travail néo-classique, XIXe siècle.

H. 142 cm. L. 70,5 cm. P. 46 cm.

(petits accidents, baguettes à refixer)

700 / 800 €

207 Secrétaire

en acajou et placage d'acajou ouvrant par deux tiroirs, un abattant dévoilant tiroirs et casiers et par trois tiroirs. Montants en bois noirci et doré représentant des égyptiennes. Pieds en gaine. Dessus de marbre blanc encastré (fendu). Italie, style retour d'Egypte, début du XIXe siècle.

H. 159 cm. L. 100 cm. P. 46 cm.

700 / 800 €

208 Gaine

en marbre vert de mer ornée de bronzes ciselés et dorés tels que : palmettes, rosaces, femmes à l'antique canéphores, couronnes de lauriers.

Style Empire, fin du XIXe siècle.

H. 111 cm. Plateau : 33 x 33 cm.

1 000 / 1 500 €



209 Paire de girandoles à huit bras de lumière

en bronze patiné et ornementation de cristaux taillés clairs et violets tels que poignards, pendeloques, guirlandes de pampilles. Base à canaux.

Style Louis XVI.
H. 83 cm. D. 54 cm.

2 000 / 3 000 €

210 Ecole FRANÇAISE, du XIXe siècle.

Vénus désarmant l'Amour
Sculpture en marbre blanc.
H. 62 cm Diam. socle 25,5 cm.
(accidents et manques)

600 / 800 €

211 Paire d'appliques

en bronze ciselé et doré représentant deux enfants arabesques retenant deux bras de lumière feuillagés terminés par des tulipes en verre satiné.

Style Louis XVI.
H. 38 cm. L. 40 cm.

(accident à un verre)

800 / 1 000 €

212 Bureau de pente

à placage de bois de rose à motif de carrés ouvrant par un abattant dévoilant un casier et six tiroirs et par quatre tiroirs en ceinture, repose sur des pieds galbés.

Style Louis XV
H. 95 cm. L. 95,5 cm. P. 55 cm.

(fentes et manques)

400 / 600 €

213 Serviteur muet

en noyer à décor floral marqueté présentant trois plateaux réunis par un fût balustre à piétement tripode.

Hollande, XIXe siècle.
H. 119 cm. D. 57 cm.

(fentes)

1 500 / 1 800 €

214 Paire de fauteuils

à fonds de canne en bois patiné, sculpté de feuillages et fleurettes. Dossier plat violonné, accotoirs sinueux, pieds galbés réunis par une entretoise en X. Galette de cuir.

Style Régence.
H. 98,5 cm. L. 66 cm. P. 50 cm.

150 / 300 €



215 Suite de quatre appliques cage

en bronze patiné à cinq bras de lumière ornés de cristaux clair et violet taillés tels que : poignards, rosaces et pendeloques.

Style Louis XV.

H. 75 cm. L. 51 cm.

(manque un poignard)

1 200 / 1 500 €

217 Paire de consoles

en fer forgé et tôle redorée, de forme mouvementée à décor d'enroulements, de feuillages et de panaches. Repose sur des montants galbés à entretoise et terminés par des sabots de chèvres. Dessus de marbre rouge brèche de Belgique à bec de corbin

Style Louis XV, XIXe siècle.

H. 90 cm. L. 94 cm. P. 38,5 cm.

800 / 1 000 €

216 Paire de vases balustre à pans

en cristal rehaussé d'un floral or. Socle en laiton doré.

Circa 1900.

H. 26 cm.

(un socle à recoller)

400 / 600 €

218 Gaine évasée

en bois noirci à décor marqueté de rinceaux de laiton gravé. Riche ornementation de bronzes ciselés et dorés tels que frise de quartefeuilles, chutes au masque de lion et rocailles, rosaces, frise d'acanthes et pieds en pattes de fauves.

Style Louis XIV.

H. 136 cm. L. 50 cm. P. 131 cm.

3 000 / 4 000 €



219 Mobilier de salon

en bois sculpté laqué gris à décor de rubans torsadés, filets de perles et fleurettes. Dossier à oreilles, supports d'accotoir en console feuillagée, pieds fuselés à cannelures. Il comprend : Un canapé corbeille deux places (H. 97 cm. L. 136 cm. P. 54 cm), une paire de bergère à dossier plat, une paire de bergère à dossier incurvé, une paire de chaise en cabriolet (H. 91 cm. L. 48 cm. P. 44 cm). On y joint un bout de pied corbeille à décor similaire Style Louis XVI, fin du XIXe siècle. (Usures)

1 000 / 1 500 €

221 Grand coffre normand polychrome

sur trois faces à couvercle bombé, peint aux extrémités de deux grands vases couverts surmontés de bouquets de fleurs posés sur une estrade. Le centre est peint d'un décor fleuri noué par un ruban rouge entouré d'un cercle de couleurs : bleu, blanc, rouge. Le coffre s'ouvre sur un papier peint de la fin du XVIIIe siècle représentant la démolition de la Bastille par l'entrepreneur Palloy. XIXe siècle - probablement du centenaire de la Révolution Française
H. 39,2 cm L. 78,3 cm P. 41,2 cm

400 / 500 €

220 Fresque

en bois sculpté et doré à décor de draperies et de glands sur fond de toile brodée or et argent représentant un cygne dans un entourage de pampres et de blé. Encadrement mouluré à filet de perles.

Travail néo-classique, début XIXe siècle.

H. 93 cm. L. 224 cm.

(quelques manques, restauration)

1 200 / 1 500 €

222 Commode

en acajou moucheté et placage d'acajou ouvrant par trois tiroirs dont deux sans traverse. Montants en colonne cannelée terminés par des pieds en toupie. Ornementation de bronzes ciselés et dorés tels que : encadrements de frises de feuilles et de réglettes, grattoirs, écoinçons et bagues. Dessus de marbre brèche rouge de Belgique à gorge.

Style Louis XVI, fin du XIXe siècle.

H. 85 cm. L. 126 cm. P. 61,5 cm.

2 000 / 3 000 €



223 Ferdinand BARBEDIENNE (1810-1892)

Cartel d'applique en bronze ciselé et doré. Décor d'un vase couvert à l'amortissement, palmes, jonc rubané, guirlandes de feuilles et feuilles d'acanthes au cul-de-lampe. Le cadran émaillé blanc est signé « F. Barbedienne / Paris ».

Style Louis XVI.
H. 64 cm. L. 32 cm.

1 800 / 2 200 €

226 Grand miroir

en bois sculpté redoré et laqué vert à décor de canaux et feuillages. Il est surmonté d'un fronton fleuri au ruban noué et au médaillon représentant une élégante

Style Louis XVI, seconde moitié du XIXe siècle
H. 162 cm L. 85 cm

400 / 600 €

224 Paire de candélabres

en bronze ciselé et doré à décor de canaux et feuillages et présentant quatre bras de lumière.

Style Louis XVI.
H. 53 cm. D. 38 cm.
(percé pour l'électricité)

500 / 600 €

227 D'après RIESENER

Commode à ressaut central en bois de placage ouvrant par trois tiroirs en ceinture et deux grands tiroirs. Elle présente un décor marqueté de quadrillages de part et d'autre d'un tableau représentant une nature morte aux fleurs, panier et aiguière. Riche ornementation de bronzes ciselés et dorés tels que : frise d'oves, de canaux, tiges, rinceaux, réglottes encadrement, rosaces, chutes, tablier et pieds feuillagés. Dessus de marbre blanc à gorge. Estampillée DAIDE.

Style Louis XVI.
H. 102 cm. L. 177 cm. P. 64,5 cm.

3 000 / 5 000 €

225 Pendule borne

en bronze ciselé et doré à cadran émaillé blanc surmonté d'un vase fleuri à cote torses. Décor de masques féminins, canaux, guirlandes, ruban noué et feuilles d'acanthes. Montants en consoles reposant sur un socle à pieds toupies.

Style Louis XVI, fin du XIXe siècle.
H. 52 cm. L. 25 cm. P. 17 cm.

600 / 800 €

228 Vitrine

en bois de placage. Elle ouvre par un vantail orné d'un médaillon en bronze doré retenu par des guirlandes. Montants à pans coupés, pieds en toupie, dessus à cavet encastré d'une marbre rouge veiné.

Style Louis XVI, fin du XIXe siècle.
H. 174 cm. L. 71,5 cm. P. 36 cm.

(accident à une vitre)

1 000 / 1 500 €



229 D'après l'Antique

Gladiateur Borghèse

Epreuve en bronze à patine brune. Socle en marbre jaune de Sienne et marbre portor mouluré.

XIXe siècle.

H. 25 cm. (bronze seul) H. 32 cm. L. 22,5 cm. P. 16, 5 cm. (avec socle)

1 000 / 1 500 €

230 Paire d'appliques

en faux-marbre rouge veiné en forme de coupe supportée par une gaine ornée d'une feuille en bronze patiné.

Style néo-classique, XXe siècle.

H. 39 cm. L. 29 cm P. 14 cm

150 / 200 €

231 D'après l'Antique

Apollo du Belvédère

Epreuve en bronze à patine brune, socle en marbre veiné.

Fin du XIXe siècle

H. 49 cm

400 / 600 €

232 Sellette tripode

en bronze ciselé et doré. Dessus de marbre vert veiné ceinturé d'une galerie. Il repose sur des montants ornés de têtes de bélier et de chutes de pampres terminés par des sabots et sur une base triangulaire concave en marbre rouge et noir.

XIXe siècle

H. 97 cm. D. 30 cm.

(manque une chute)

600 / 800 €

233 Vasque murale ovale

en marbre jaune veiné sculpté de canaux.

Italie, XIXe siècle.

H. 24 cm. L. 80 cm. P. 53 cm.

1 200 / 1 500 €

234 Lévrier assis

en bois sculpté et patiné.

XIXe siècle.

H. 85 cm.

(accidents)

800 / 1 200 €



235 Ecole ITALIENNE, vers 1800 d'après l'Antique
Tête d'Apollon
Marbre blanc
H. 33 cm dont piédocouche en plâtre patine noir H 8 cm
Petits éclats
2 000 / 2 500 €

236 D'après l'Antique
Le Faune aux cymbales
Epreuve en bronze à patine vert-brun.
XIXe siècle.
H. 72 cm.
2 000 / 3 000 €

237 Edmond NEVEU (1885- ?)
Vénus au bain
Sculpture en marbre blanc de Carrare, signée.
H. 61,5 cm.
1 200 / 1 800 €

238 Colonne
en marbre vert de mer, base et chapiteau en marbre blanc mouluré.
Fin du XIXe siècle
H. 105 cm. chapiteau : 28,5 x 28,5 cm
400 / 600 €

239 Paire de consoles
en marbre blanc sculpté d'enroulements et canaux à décor marqueté de marbres polychromes.
Italie, XIXe siècle.
H. 70 cm. L. 16 cm. P. 31 cm.
(restaurations)
2 000 / 3 000 €

240 Colonne cannelée
en marbre gris reposant sur une base carrée.
XIXe siècle.
H. 120 cm. D. 34 cm.
1 000 / 1 500 €



241 Claudius MARIOTON (1844-1919)

Le Satyre

Argent, argent partiellement doré, lapis, porphyre, fers damasquinés.

Bas-relief en argent repoussé, incrusté de filets d'or, représentant Hercule et le satyre devant l'assemblée des dieux. Il est souligné d'une bordure de fruits et feuillages. Il s'insère dans un cadre coiffé d'un vase contenant des guirlandes de feuillages, rehaussé de fers damasquinés, de perles, de cabochons de couleur et de rubans. Montants soulignés d'une torsade. Il présente deux plaques en métal sur lesquelles sont gravées en lettres d'or :

« Le satyre » « Hercule / Lâchant subitement le captif, le poussa / Sur la grand pavé bleu de la céleste zone : / « Va » dit-il / Et l'on vit apparaître le faune / Hérissé, noir, hideux, et cependant serein... V. Hugo »

Repose sur une base moulurée accostée de part et d'autre d'un masque d'homme barbu et d'un masque féminin.

L'ensemble est supporté par des pieds patins retenus par des fers damasquinés.

Poinçon au cygne.

Fin du XIXe siècle.

H. 40 cm. L. 38 cm. P. 15 cm.

6 000 / 8 000 €

Claudius Marioton (1844-1919) sculpteur.

Elève de Dumont et de Levasseur à l'École des Beaux-Arts.

Il compose des ornements pour la maison Cagneau et se distingue autant comme modeler, sculpteur et graveur.

Il figure régulièrement au Salon à partir de 1873 où il présente des bustes, des médaillons et des sujets de fantaisie en bronze, argent, or, matières et pierres précieuses.

Il reçoit une médaille d'argent à l'Exposition Universelle de 1889 à Paris et une médaille d'or à celle de 1900.

Notre œuvre, *Le satyre* est exposée au Salon de 1892 sous le numéro : 2854 - *Le satyre* (poème de Victor Hugo) - bas-relief en fer repoussé incrusté d'or et d'argent dans un cadre lapis et porphyre avec fer damasquiné.

Nous pensons qu'une erreur s'est glissée dans le descriptif, il faut lire argent et non fer.

Le modello de notre œuvre est reproduit planche 22 dans *La sculpture française contemporaine, œuvres remarquables du musée du Luxembourg, des musées de Province, des Salons et des collections particulières*. Paris, Armand Guéринet, éditeur des Musées Nationaux. Sans date.



CLAUDIUS MARIOTON

Le Satyre







242 Ensemble de sept instruments de musique miniatures

en nacre et écaille comprenant une harpe, deux mandolines et quatre guitares.
XVIIIe et XIXe siècles.
H. 10,5 à 15 cm.

500 / 700 €

245 Ecole FRANÇAISE, XIXe siècle.

Buste d'un poète lauréat
Épreuve en bronze patiné.
H. 22 cm.

200 / 300 €

248 Bouquet de fleurs aux papillons

en métal doré et verre polychrome. Dans un encadrement à canaux.
XXe siècle.
Dimensions totales : 140 x 75,5 cm.

200 / 400 €

243 Paravent miniature à trois feuilles

mouvementées centrées d'un cadran en bronze doré et à décor de plaques émaillées polychrome représentant des élégantes.

Circa 1900.
H. 12 cm. L. 11,5 cm. P. 13 cm.

300 / 500 €

246 Ensemble de trois sujets

en bronze patiné représentant : un chien formant cachet (H. 6,5 cm.), un taureau signé R. Lecourte (L. 8 cm.), un paon sur un socle en marbre griotte (H. 15 cm.).

Fin du XIXe siècle.

150 / 180 €

249 Ecole FRANÇAISE, milieu du XIXe siècle

Médaille en plâtre représentant un jeune homme de profil.
Monogrammé LV et daté 1848.

H. 23 cm
(petit éclat)

80 / 120 €

244 Bureau de pente miniature

en argent massif et plaques émaillées polychromes représentant des scènes galantes. Il ouvre par deux vantaux et un abattant. Pieds galbés.

Style Louis XV, circa 1900.

H. 13 cm. L. 8 cm.
Poids brut : 294,16 gr.

200 / 400 €

247 Deux vases soliflores piriformes

formant paire en porcelaine bleue et or.
Limoges, circa 1900.

H. 16 cm.

100 / 150 €



250 PARIS

Portrait présumé de Marie Mancini
Plaquette de porcelaine polychrome
XIXe siècle
12,5 x 11,7 cm
300 / 500 €

251 Groupe en biscuit

partiellement doré, représentant l'Amour
et une jeune femme à l'antique assis sur un autel.
Fin XIXe siècle
H. 23 cm L. 19 cm
300 / 500 €

252 Paire de vases balustr

en porcelaine bleu céleste et or à réserves polychromes ornées
de scènes familiales. Monture de bronzes ciselés et dorés.
Dans le goût de Sèvres, fin du XIXe siècle.
H. 49 cm L. 24 cm.
(restauration à l'un)
1 500 / 2 000 €

253 Paire de sujets

en porcelaine polychrome et or représentant un couple et
ses enfants s'appropriant à traverser une rivière.
Porte une marque de Meissen.
XIXe siècle.
H. 19,5 et 21 cm.
200 / 300 €

254 Pendule arcature

en porcelaine à fond lilas sur lequel se détache un
décor polychrome et or de rinceaux et de fleurs. Base en
faux-marbre reposant sur des pieds en ailes stylisées.
Paris, circa 1830/1840.
H. 33 cm. L. 20,5 cm. P. 13 cm.
(accident à un pied, cadran redoré à refixer)
600 / 800 €

255 Statuette

en porcelaine représentant un jeune homme noir, vêtu d'un
pantalon retroussé rayé bleu et rouge sur fond blanc, debout
sur une base circulaire soutenant sur la tête une corbeille
ajourée en laiton doré remplie de fleurs et perles, il tient dans
sa main gauche un panier contenant des fleurs et perles.
Base circulaire en laiton doré à décor en relief.
XIXème.
H. totale : 22,5 cm
H. statuette : 11,5 cm
(petits accidents et manques)
1 000 / 1 500 €



258 Armure complète

en fer gravé à l'eau forte et bruni ; timbre avec mézail mobile ajouré, armet, épaulière, plastron, cubilière, gantelé, braconnière et solerets amovibles, ornés de rinceaux sur fond noir ; bouclier et plastron à décor d'écu armorié entouré de rinceaux et de volatiles.

XIXe siècle

H : 170 cm

(manque les doigts des gantelets)

1 000 / 1 500 €

256 D'après Henri CHAPU (1833-1891)

Jeanne d'Arc assise

Epreuve en bronze à patine brune, signée et portant le cachet Barbedienne éditeur. Socle en marbre griotte.

H. 26 cm.

300 / 500 €

259 Bureau plat

toutes faces à caissons en acajou et placage d'acajou flammé. Le plateau à retrait cintré présente une tirette. Il ouvre par trois tiroirs en ceinture et trois tiroirs par caisson. Montants à colonnes détachées. Repose sur plinthe. Italie, circa 1830/1840.

H. 84 cm. L. 163 cm. P. 96 cm.

(manques et accidents)

2 000 / 3 000 €

257 D'après Pierre-Jean DAVID D'ANGERS

(1788-1856)

Médaille en bronze à patine brune représentant Henri Rochefort, titré et daté 1868.

D. 15,5 cm.

150 / 200 €

260 Pique-cierge

en bronze à patine brune à fût en balustrade annelé.

Style du XVIe siècle, XIXe siècle.

H. 158 cm.

1 500 / 1 800 €



261 Jules Paul BRATEAU (1844-1923)

Rare miroir à poser toutes faces en argent partiellement doré entièrement ciselé à jour de rinceaux végétaux et bronze ciselé et doré.

Il est surmonté d'un entablement à fronton ajouré centré d'un cartouche découpé dans un entourage de rinceaux, de feuillages, de boutons de fleurs et de rozettes.

Il est supporté par deux montants en gaine surmontés de chapiteaux corinthiens coiffés d'une graine. Ils sont soulignés de tiges torsadées sommées d'une pomme de pin.

L'ensemble repose sur un piétement quadripode à enroulements et feuillages et centré d'un masque féminin.

Glace biseautée pivotante recto-verso dans une bordure de rinceaux et de rozettes.

Porte une plaque vissée sur le cadre du miroir et gravée « Ciselure de J. Brateau / style Renaissance / Pièce unique »

Poinçon Minerve.

Fin du XIXe siècle.

H. 52 cm. L. 43 cm. P. 14 cm.

Poids brut : 5,5 kg

(quelques accidents et petits manques, des éléments d'architecture à refixer)

4 000 / 6 000 €

Jules-Paul Brateau (1844-1923) ciseleur-modeleur est l'élève du sculpteur Auguste Nadaud, il suit les cours de l'école des Arts Décoratifs.

Il devient le ciseleur-graveur des joailliers Boucheron, Falize et Vever puis s'associe avec l'émailleur Paul Grandhomme. Il présente régulièrement ses créations aux expositions de l'Union Centrale des Arts Décoratifs et au Salon National des Beaux-Arts. A partir de 1874, il explore les motifs décoratifs de la Renaissance et crée principalement des pièces en étain.

Il reçoit une médaille d'or à l'Exposition Universelle de 1889 à Paris. Les œuvres de Brateau en matériaux précieux sont le plus souvent des objets de petites dimensions : des gobelets, des plateaux à lettres, des broches, des salières, des bonbonnières et des montures d'éventail.

On ne lui connaît à ce jour que deux réalisations de plus grandes dimensions : le coffret dit de Cassandre en ivoire, or et émail conservé au musée des Arts Décoratifs de Paris et notre miroir à poser.





- 262** Paul DUBOY (1830-1887)
Buste féminin
Sculpture en terre cuite, sur piédouche, signée.
H. 57 cm.
(piédouche recollé)
300 / 500 €
- 266** Jean-Pierre le Jeune DANTAN
(1800-1869)
Jansenne de l'opéra-comique Plâtre, signé et
daté 1831 H. 23 cm usures, petits manques,
et salissures
100 / 120 €
- 270** Jean-Pierre le Jeune DANTAN
(1800-1869)
Regnier-destournelles Composé céramique,
signé Tetard et annoté : « regnier destour-
nelles » H. 11 cm un petit manque
50 / 80 €
- 274** Jean-Pierre le Jeune DANTAN
(1800-1869)
Annal Composé céramique, signé Tetard et
annoté : annal H. 10 cm restauration
50 / 80 €

- 263** Jean-Pierre le Jeune DANTAN
(1800-1869)
Duval le camus
Plâtre, signé et daté dantan le jeune 1832
petits éclats H. 12 cm
200 / 300 €
- 267** Jean-Pierre le Jeune DANTAN
(1800-1869)
Portrait de Paganini Plâtre teinté, signé et
daté Datan le jeune 1832 H. 32 cm acci-
dents et manques
100 / 150 €
- 271** Jean-Pierre le Jeune DANTAN
(1800-1869)
Samson asfiglieri composé céramique,
signé Tetard et annoté : Samson asfiglieri H.
12 cm accidents et manques
50 / 80 €
- 275** Jean-Pierre le Jeune DANTAN
(1800-1869)
Couderc composé céramique, signé Tetard
et annoté Couderc H. 10 cm (petit éclat)
50 / 80 €

- 264** Jean-Pierre le Jeune DANTAN
(1800-1869)
Dragonetti contrebassiste rebus plâtre patin-
né H. 33 cm petits éclats au dos : published
by (manque un mot) f. 1834 london
400 / 500 €
- 268** Jean-Pierre le Jeune DANTAN
(1800-1869)
Sarah bernhardt
plâtre teinté, signé Tetard et annoté parasol
H. 19 cm Accident et manque
200 / 300 €
- 272** Jean-Pierre le Jeune DANTAN
(1800-1869)
Hermann leon composé céramique, signé
Tetard et annoté : « Hermann Leon »
H. 11,5 cm (bon état)
50 / 80 €
- 276** Jean-Pierre le Jeune DANTAN
(1800-1869)
Delmas Plâtre, titré Delmas H. 18 cm
(bon état)
30 / 40 €

- 265** Jean-Pierre le Jeune DANTAN
(1800-1869)
Portrait de Rossini rebus plâtre, signé et
daté Dantan 1860 H. 36 cm usures, petits
éclats et restaurations
300 / 400 €
- 269** Jean-Pierre le Jeune DANTAN
(1800-1869)
Hauboiste Rebus plâtre petits éclats et
cassure à l'instrument H. 37 cm inscription
difficilement lisible : dantan 15 july 1833
300 / 400 €
- 273** Jean-Pierre le Jeune DANTAN
(1800-1869)
Homme en pied Plâtre, porte les initiales lr
sur le côté Très usé H. 23 cm
30 / 40 €



277 Dans le goût de CLODION

Putto timbalier

Epreuve en bronze patiné sur socle en marbre rouge veiné.

XIXe siècle.

H. 21 cm.

200 / 300 €

278 Henry DUMAIGE (1830-1888)

Casse-cou

Epreuve en bronze à patine brune, signée, titrée et portant la dédicace gravée « Société des Amis de l'Humanité à son président Mr Levy-Cerf ».

H. 53 cm.

400 / 600 €

279 Ecole FRANÇAISE, du XIXe siècle.

Eve

Epreuve en bronze à patine brun-vert, signée illisible

O.LIRE ?

H. 50 cm.

1 200 / 1 500 €

280 Victor DEMANET (1895-1964)

Tête de jeune homme

Epreuve en bronze à patine verte, signée.

Socle en marbre noir.

H. totale : 38 cm.

300 / 500 €

281 Ecole FRANÇAISE, du XIXe siècle

Buste de la Diane d'Anet

Epreuve en bronze verni.

XIXe siècle.

H. 26 cm.

300 / 500 €

282 Ecole FRANÇAISE, seconde moitié du XIXe siècle.

Cheval haraché

Epreuve en bronze patiné sur un socle en marbre jaune veiné.

H. 19 cm. L. 25,5 cm. P. 11,5 cm.

800 / 1 200 €



283 Paire de miroirs

en croissant biseauté enerrés par un aigle aux ailles déployées. Dans le goût de Viardot.

Fin du XIXe siècle.

H. 36 cm. L. 38 cm.

(partie d'aile à refixer à l'un)

400 / 600 €

284 Lustre

en verre soufflé bleu et rose à six bras de lumière, à décor de fleurettes et de rubans, de tiges fleuries et feuillagées.

H. 88 cm. D. 74 cm.

Murano, XIXe siècle.

(accidents et manques)

300 / 500 €

285 Console d'angle

en terre cuite polychrome à décor de coquillages et de crustacés.

Italie fin XIXe siècle

H. 47 cm. L. 38 cm.

(accidents et manques)

400 / 600 €

286 D'après Jules MENE (1810-1879)

Le fauconnier arabe à pied

Epreuve en bronze à patine mordoré, signée sur la terrasse porte une date 1873

H. 66 cm

(accidents)

1 200 / 1 500 €

287 Paire de vases balustr

en émail cloisonné polychrome à décor floral. Prises latérales à tête de chimères, monture de bronze doré.

Chine, fin du XIXe siècle.

H. 44 cm. L. 24 cm.

(montés en lampes)

1 500 / 2 000 €

288 Paul MILET

Vase polylobé en céramique bleu et violet à décor de fleurs et reposant sur une base ajourée de branchages.

H. 11 cm. D. 15 cm.

300 / 500 €



289 André THESMAR (1843-1912)

Plat en émaux cloisonnés à décor polychrome de fleurs et d'insectes sur fond bleu céleste. Monture de bronze ciselé à prises latérales. Monogrammé et situé à Paris.

L. 43 cm.

4 000 / 5 000 €

290 BACCARAT

Coupe ovale en opaline à décor floral polychrome sur fond rose bordé d'un filet or. Piédouche à canaux cerclé de bronze.

Seconde moitié du XIXe siècle.

H. 23,5 cm. L. 39 cm.

800 / 1 000 €

291 ESCALIER DE CRISTAL

Vase en cristal taillé de forme balustre losangé à décor gravé de volatiles et d'effeuillages dans le goût japonais. Base en bronze ceinturée d'une frise de lauriers. Signé sous le talon.

Fin du XIXe siècle.

H. 25 cm. L. 12 cm.

1 000 / 1 500 €

292 Poele

en fonte émaillée à décor de scarabé

Première moitié XXe siècle

H. 38 cm L. 72 cm P. 53 cm

1 800 / 2 200 €



293 Lucien ALLIOT (1877-1967)

Vénus à la fontaine

Epreuve en bronze à patine médaille et marbre blanc, signée.

H. 78 cm. L. 30 cm. P. 30 cm.

3 000 / 5 000 €

294 Paire de lampes à pétrole

de forme balustre en céramique polychrome à décor floral. Monture de bronze doré. Globe et tube en verre dépoli et clair.

Circa 1900.

H. 69 cm.

500 / 600 €

295 Jozef WILLEMS (1845-1910)

Buste de Pedrolino, le fol du roy

Epreuve en bronze à patine verte, signée, datée 1883, titrée et portant le cachet du fondeur « Compagnie des bronzes de Bruxelles, cire perdue ».

H. 58 cm.

1 000 / 1 500 €

296 D'après Jean-Baptiste CARPEAUX (1827-1875)

Buste de la danse

Epreuve en bronze à deux patines, signée.

H. 54 cm.

800 / 1 000 €

297 Ecole FRANÇAISE, circa 1920.

Danseuse aux éventails

Epreuve en bronze patiné, sur un socle en marbre blanc mouluré et veiné.

H. 49 cm.

600 / 800 €

CONDITIONS DE VENTE

La vente volontaire sera faite expressément au comptant en Euros.

Les acquéreurs paieront en sus de l'adjudication pour les objets et par lot 25 % T.T.C. (20,84 % H.T. + T.V.A. 20 %).

Le plus offrant et dernier enchérisseur sera l'adjudicataire.

En cas de double enchère reconnue effective par la Société de Vente aux enchères, son opérateur ou le Commissaire-Priseur judiciaire, l'objet sera remis en vente, tous les amateurs présents pouvant concourir à cette deuxième mise en adjudication. L'ordre du catalogue sera suivi. Les dimensions et le nombre des pièces indiquées sont données à titre indicatif.

Tous les objets modernes ou anciens sont vendus sous garantie de la Société de Vente aux enchères ou du Commissaire-Priseur judiciaire et, s'il y a lieu, de l'expert qui l'assiste, suivant les désignations portées au catalogue et compte tenu des rectifications annoncées au moment de la présentation du lot et portées sur le procès-verbal de la vente. Une exposition préalable permettant aux acquéreurs de se rendre compte de l'état des biens mis en vente, il ne sera admis aucune réclamation une fois l'adjudication prononcée, notamment pour les restaurations d'usage, les petits accidents, les taches ou déchirures, l'état sous la dorure, les peintures ou les laques. Les conditions d'état des tableaux sont disponibles en français et en anglais auprès de l'expert.

Il est conseillé aux adjudicataires de procéder à l'enlèvement de leurs lots dans les meilleurs délais afin d'éviter les frais de manutention et de gardiennage qui sont à leur charge. Tous les meubles adjugés descendent au magasinage de Drouot. Les frais de magasinage sont à la charge de l'acheteur. Les objets de petite taille peuvent revenir à l'étude, il sera ajouté des frais de retour étude selon le volume du lot. En cas de paiement par chèque par l'adjudicataire, le transfert de propriété de l'objet n'aura lieu qu'après encaissement du chèque.

La tolérance d'un magasinage n'engage pas la responsabilité du Commissaire-Priseur à quelque titre que ce soit, l'objet étant considéré sous la garantie exclusive de l'adjudicataire, dès le moment de l'adjudication. En cas de paiement par chèque non certifié, la délivrance des objets pourra être différée jusqu'à l'encaissement de celui-ci.

Paiement par Carte Bleue acceptée. En cas de règlement par Carte de crédit étrangère, les frais de 1,5 % seront imputés en sus des frais légaux.

Les paiements en espèce ne peuvent excéder 1000 euros frais de vente compris.

ORDRES D'ACHAT

Les ordres d'achat sont une facilité pour les clients. La Société de Vente aux enchères et le Commissaire-Priseur judiciaire ne sont pas responsables pour avoir manqué d'exécuter un ordre par erreur ou pour toute autre cause.

Tout éventuel acquéreur désirant porter les enchères par téléphone devra au préalable confirmer sa volonté par tout moyen écrit avant la vente. Les frais d'expédition seront réglés par les acquéreurs.

All purchaser should be paid in cash. The buyers will have to pay an additional charge of : 25 % (20,84 % + V.A.T. 20 %). Orders can be sent by post or telegram and phone during the sale (we will call you). Sufficient notice must be given to the expert (please take account of time difference).

Orders can be placed with M^e TESSIER - M^e SARROU or the Expert, during the viewing. In any case claim, the french text only will be taken in consideration.

SUCCESSIONS • ESTIMATIONS • INVENTAIRES
PARTAGES • ASSURANCES • FRANCE
ET ÉTRANGER

Nous effectuons les estimations, inventaires d'assurance et les partages de meubles, tableaux, objets d'art et matériel industriel ou commercial sur rendez-vous.

« L'opérateur de vente volontaire est adhérent au Registre central de prévention des impayés des Commissaires priseurs auprès duquel les incidents de paiement sont susceptibles d'inscription. Les droits d'accès, de rectification et d'opposition pour motif légitime sont à exercer par le débiteur concerné auprès du Symev 15, rue Freycinet 75016 Paris. »

ACHETER SUR INTERNET

Drouot Online

www.drouotonline.com

FACILITER VOS ACHATS

Drouot Card

www.drouot.com/card

ENCHÉRIR SUR INTERNET

DrouotLIVE^{com}

S'INFORMER

La Gazette Drouot

www.gazette-drouot.com

EXPÉDIER VOS ACHATS

Drouot Transport

www.drouot-transport.com

TABLEAUX MOBILIER & OBJETS D'ART

MERCREDI 28 JUIN 2017
PARIS • HÔTEL DROUOT • SALLE 4



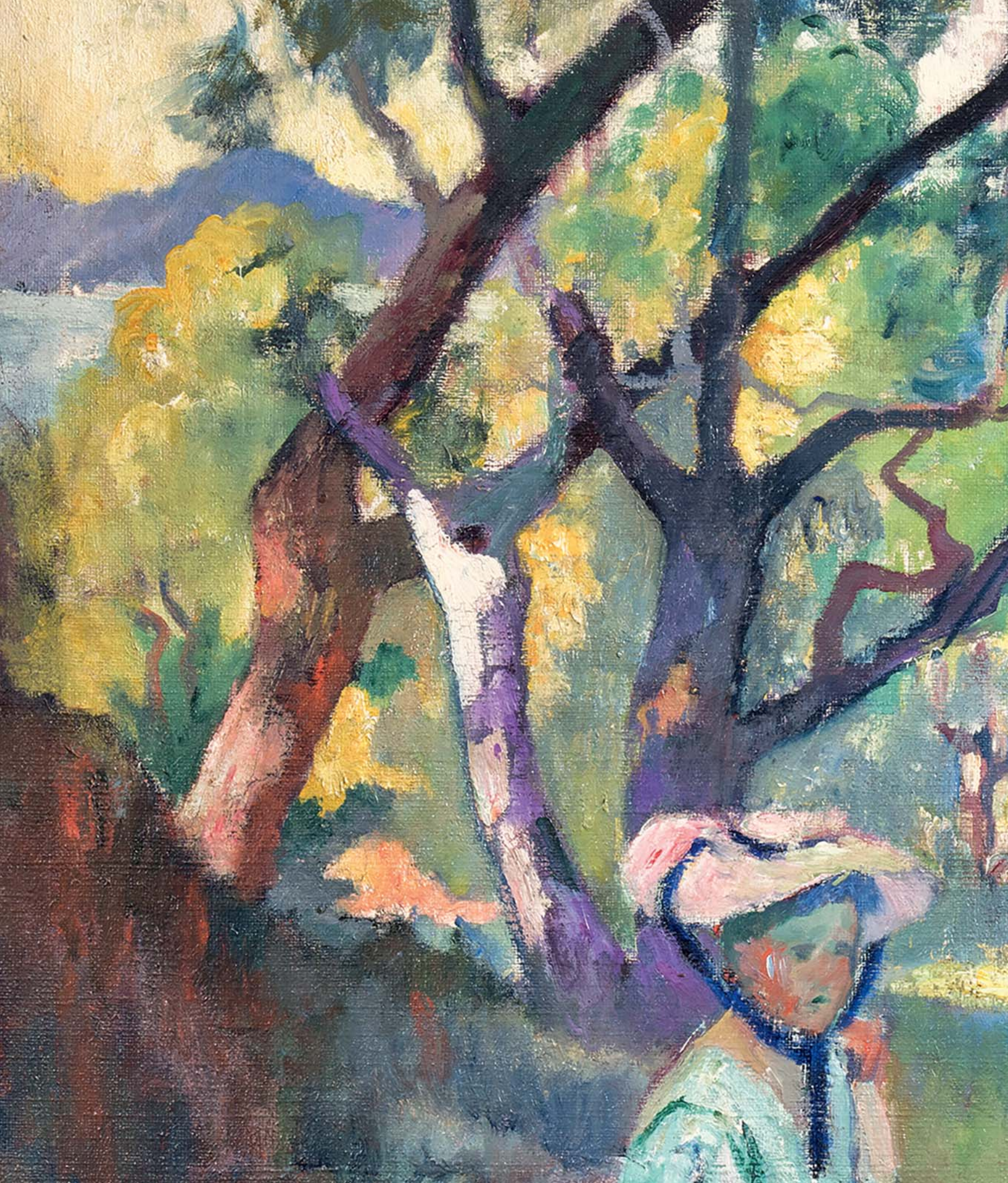
Eugène LAMI (1800-1890)

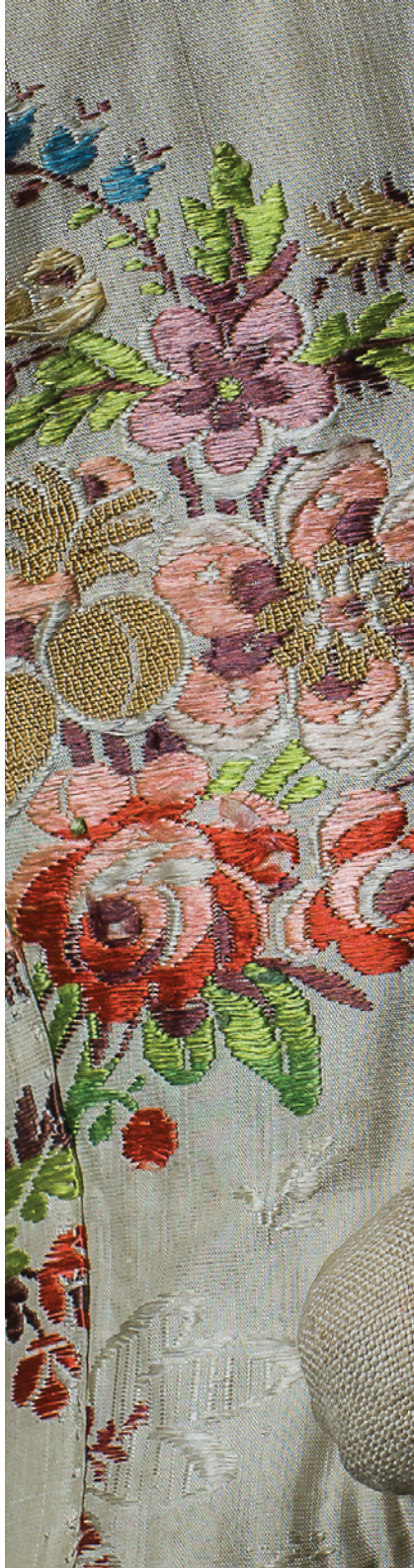
L'Entrée de Son Altesse Royale la Duchesse d'Orléans dans le jardin des Tuileries le 4 juin 1837 (87 x 132 cm)



Bernard II VANRISAMBURGH (Ap. 1696 - V. 1766)

Exceptionnelle commode de forme galbée par BVRB II. Circa 1735/1737





TESSIER **TS** SARROU
& Associés
Commissaires Priseurs