

TESSIER **TS** SARROU
& ASSOCIÉS
Commissaires Priseurs

TABLEAUX MOBILIER & OBJETS D'ART

MERCREDI 29 MARS 2017
PARIS • HÔTEL DROUOT • SALLE 6





TABLEAUX MOBILIER & OBJETS D'ART

MERCREDI 29 MARS 2017
PARIS · HÔTEL DROUOT · SALLE 6

EXPERTS :

• **BIJOUX**

Cabinet TEISSEIRE-PELLERIN • 01 42 33 41 44
Lots 1 à 40.

• **DESSINS**

Cabinet DE BAYSER • 01 47 03 49 87
Lots 41 à 46, 48 à 52.

• **TABLEAUX ANCIENS**

René MILLET EXPERTISE • 01 44 51 05 90
Lots 47, 53 à 75, 77 à 78.

• **TABLEAUX MODERNES**

Cabinet OTTAVI • 01 42 46 41 91
Lots 76, 79 à 83, 85, 86, 89 à 98, 100 à 107, 109 à 111,
115 à 130.

• **ARCHÉOLOGIE**

Christophe KUNICKI • 06 71 77 92 67
Lots 131 à 139.

• **ART PRÉCOLOMBIEN**

Bénédicte HAMARD • 06 85 52 00 77
Lots 140 à 162.

• **CÉRAMIQUE**

Aline JOSSERAND CONAN • 06 10 76 48 84
Lots 163 à 173, 212, 248, 250, 262, 281, 296 et 326.

• **ARGENTERIE**

Claire BADILLET • 06 07 58 89 89
Lots 174 à 189.

• **HAUTE EPOQUE**

Laurence FLIGNY • 06 78 48 44 84
assistée de Benoît BERTRAND • 06 88 47 62 42
Lots 190 à 199.

• **MOBILIER, OBJETS D'ART**

Philippe COMMENGES • 06 11 29 17 01
Lots 200 à 211, 213 à 244, 246 à 247 Bis, 248 Bis, 249,
251 à 261, 263 à 279, 282 à 288, 290 à 295 Bis, 298 à 308,
310 à 325 et 327 à 331.



Exposition publique :

Mardi 28 mars de 11h à 18h
et le matin de la vente de 11h à 12h

Téléphone pendant l'exposition et la vente :
01 48 00 20 06

Vente
à 14h

Catalogue en ligne

www.tessier-sarrou.com

S.A.R.L. - Agrément 2001-014 - R.C.S. : TVA INTRA-FR9 440 305 183 00012

Tessier, Sarrou & Associés • 8, rue Saint-Marc - 75002 Paris
Tél. : +33 (0)1 40 13 07 79 • mail@tessier-sarrou.com

BIJOUX

3



1 Bague « Tank »

en or deux tons 18K (750/00) sertie d'un spinelle synthétique rectangulaire taillé à degrés, entouré de deux motifs de nœud.

Années 40

Tour de doigt : 48 - Poids brut : 3,5 g

80 / 120 €

2 Suite de perles de culture montées sur fil

100 / 200 €

3 Bague chevalière

en or jaune 18K (750/00) gravée d'armoiries de mariage surmonté d'une couronne de marquis.

Tour de doigt : 48 - Poids brut : 8,34 g

160 / 180 €

3 Bis Bague chevalière

en or jaune 18K (750/00), gravée d'une couronne comtale surmontant un blason écartelé en sautoir au 1 à une étoile ; aux 2 et 3 un aigle et au 4 d'un lion.

Tour de doigt : 49

Poids brut : 18,68 g

380 / 420 €

4 Bague chevalière

en or jaune 18K (750/00) à motif rayonnant rehaussé d'un diamant taille brillant, d'env. 0,10 carat.

Tour de doigt : 58 - Poids brut : 8,26 g

150 / 200 €

5 Collier « draperie »

en or jaune 18K (750/00) à maillons ovales ajourés rehaussés de motifs de torsades, et de perles de semence et chainettes mobiles. Fermoir en métal doré.

Circa 1900

Longueur : 39,5 cm - Poids brut : 6,59 g

100 / 150 €

6 Chaîne

en or jaune 18K (750/00) à maillons forçat, retenant un médaillon porte photo ovale en or jaune 18K (750/00) émaillé vert, rehaussé d'un tournesol et sertie de perles de semence.

Circa 1900

Poids brut total : 12,98 g

200 / 250 €

7 Bracelet

en or jaune 18K (750/00) gourmette à maillons forçat.

Fermoir à cliquet, chainette et huit de sécurité.

Poids : 19,38 g

350 / 400 €

3 Bis



8 Nécessaire de dame

en bakélite imitant l'écaille ouvrant, et laissant apparaître un miroir, deux compartiments fermés, orné des initiales B.O.U.L.

Années 40

(Accidenté)

20 / 40 €

9 Chaîne

en or jaune 18K (750/00) à maillons forçat facettés.

Poids : 15,04 g

300 / 400 €

9 Bis Hochet en argent

(800/00) à motif de coquilles entourées de quatre grelots et d'un sifflet.

Le manche en os.

Traces d'oxydation, petites bosses.

XIX^{ème} siècle

L 14,4 cm - Poids brut : 19,65 g

80 / 100 €

10 Montre de gousset

en or jaune 18K (750/00). Cadran émaillé blanc à indication des heures en chiffres romains pour les heures, en chiffres arabes pour les minutes ; Cadran auxiliaire des secondes à six heures. Système mécanique.

Double coque signée Callier, horloger de la marine impériale, situé 22 boulevard Montmartre à Paris.

On y joint sa chaîne de montre en or jaune 18K (750/00) à maillons ovales, retenant une clé remontoir et un cachet sertie d'une intaille en agate figurant Apollon, et d'un cabochon de verre figurant une fleur godronnée (accident à l'intaille).

Deuxième moitié du XIX^{ème}

Diamètre : 48 mm - Poids brut total : 155,52 g

2 500 / 3 000 €

11 Broche ovale

en or jaune 18K (750/00) ciselé amati et émaillé à motif floral rehaussé de diamants de taille ancienne. Petits manques d'émail.

Dimensions : 5 cm x 6,5 cm. - Poids brut : 34,54 g

800 / 1 000 €

12 MELLERIO

Broche de revers en or jaune 18K (750/00) formant un drakkar, orné d'une inscription SRD et daté de 1966. Signé Mellerio Paris CAD.

Dimensions : 2,5 cm x 3,5 cm - Poids : 8,4 g

Dans son écrin de cuir rouge marqué en lettres dorées au petit fer : SRD 1966 et Souvenir Mellerio

300 / 400 €

13 Broche ronde porte-photo

en or deux tons 18K (750/00) ciselé, émaillé et en métal, figurant un portrait reproduit par procédé photographique rehaussé d'un décor fleuri gouaché.

XIX^{ème} siècle.

Diamètre : 5,2 cm - Poids brut : 24,74 g

200 / 300 €

14 Bracelet

en or jaune 18K (750/00) articulé à maillons godronnée et motif de grenets.

Fermoir à cliquet. Chainette de sécurité (accidentée).

Largeur : 1,7 cm - Poids : 18,82 g

400 / 600 €

15 Broche ovale

en métal blanc sertie d'un camée en pierre de lave figurant un profil de femme à l'antique.

XIX^{ème} siècle

Hauteur : 3 cm - Largeur : 2,7 cm

Éléments tordus

80 / 100 €



16 Bracelet ruban ajustable

en or jaune 18K (750/00) à maillons tissés extraplats, orné d'un motif central rond gravé d'une frise de points et de pétales, surmontés d'un bouton de corail.

On y joint une broche ronde assortie.

Dans le goût antique, milieu XIXème siècle

Poids brut total : 42,51 g

700 / 800 €

17 Broche ovale

en or jaune 18K (750/00) sertie d'un camée agate orné d'un profil de femme à l'antique, entouré d'une frise d'enroulement.

1838 - 1919

Hauteur : 4,7 cm - Largeur : 4 cm - Poids brut : 30,09 g

(Enfoncements)

300 / 400 €

18 Bracelet

en or trois tons 18K (750/00) ciselé formant des enroulements.

Fermeur à cliquet, et chaîne de sécurité.

Largeur : 3,5 cm - Poids brut : 21,12 g

450 / 500 €

19 Paire de dormeuses

en or 18K (750/00) sertis de diamants de taille ancienne, env. 0,15 carat chacune, soit 0,30 carat en totalité.

XIXème siècle.

Poids brut total : 2,78 g

150 / 200 €

20 Maison FRONTIN

Etui à cigarettes rectangulaire en argent, lamé or et émail noir. Monogrammé JMB et daté 1938.

Poinçon du Maître Boiteur Frontin (maison qui a beaucoup travaillé pour Cartier)

Dans son écrin en cuir rouge monogrammé JMB

Hauteur : 13,5 cm x 8,5 cm - Poids brut : 194,26 g

400 / 500 €

21 POIRAY

Collier semi-rigide en ors trois tons 18K (750/00) à maillons tressés. Fermeur à cliquet et huit de sécurité.

Signé et numéroté

Largeur : 1,8 cm - Poids : 164,24 g

3 800 / 4 000 €

21 Bis POIRAY

Bracelet semi-rigide en ors trois tons 18K (750/00) à maillons tressés. Fermeur à cliquet et huit de sécurité.

Signé et numéroté

Largeur : 1,8 cm - Poids : 82,08 g

1 800 / 2 000 €

22 Bague

en or jaune 18K (750/00) et platine (950/00) ornée d'une perle de culture noire des mers du sud, entourée de parties de chaînettes articulées, et de trois rangs de diamants taille brillant. Diamètre de la perle: env. 12,2 mm

Tour de doigt : 52 - Poids brut : 19,48 g

2 000 / 3 000 €

23 Bague

en platine (950/00) orné d'un saphir de de Ceylan, de taille ovale de 10,74 carats, épaulé de deux diamants de taille baguette, sertis à six griffes.

Tour de doigt : 51 - Poids brut : 7,17 g

Certificat Carat Gem lab qui atteste de la provenance, Sri Lanka, et de son caractère non chauffé.

21 000 / 22 000 €

24 Broche double clips à enroulements

en or blanc 18K (750/00), ornée en serti clos de deux diamants demi-taille, env. 1 carat et 0,80 carat, entourés d'un important pavage de diamants taille brillant et taille baguette.

Fin des années 30

Hauteur : 5 cm - Largeur : 7 cm - Poids brut : 56,21 g

8 500 / 9 000 €

25 JAEGER - LECOULTRE

Pendulette-réveil miniature en laiton doré. Cadran rond, signé Jaeger. Affichage des heures par bâtons peints et appliqués. Aiguilles flèches photoluminescentes.

Remontage mécanique, réserve 8 jours. Piètement en forme de flèche. Diamètre : 45 mm. Ecrin en cuir rouge.

Année 60

100 / 120 €

26 JAEGER

Pendulette-réveil miniature en laiton doré. Cadran rond, signé Jaeger. Affichage des heures par bâtons gravés. Aiguilles flèches photoluminescentes. Remontage mécanique, réserve 8 jours. Piètement ovale. Diamètre : 43 mm. Verre plexiglass.

Année 60

(Rayures et traces d'oxydation aux aiguilles)

100 / 150 €

27 CARTIER

Bague dôme en or jaune 18K (750/00) à motif de méandres ajourés, et sertie d'un cabochon d'onyx.

Dans son écrin et sa surboite.

Signée et numérotée

Tour de doigt : 51 - Poids brut : 14,26 g

2 000 / 2 200 €

28 Bague cocktail

en or jaune 18K (750/00) sertie griffes d'une émeraude de Colombie taillée à degrés pesant 23,44 cts.

L'émeraude est entourée de diamants taillés en trillion et pesant pour chacun 2.10 cts.

L'anneau est serti sur tout son pourtour de diamants ronds taillés en brillant pour un poids de 2.12 cts en totalité.

Tour de doigt : 56 - Poids brut : 17.60 g

30 000 / 35 000 €

29 PIAGET

Demi-parure en or 18K (750/00) deux tons, les maillons de forme losangique sertis de diamants jaunes et de diamants blancs taille brillant, composée d'un bracelet et d'un collier.

Fermeurs à cliquet et huit de sécurité.

Longueur du collier : 43 cm - Longueur du bracelet : 20 cm - largeur des maillons : 1,5 cm

Signés et numérotés.

(Manque deux diamants jaunes)

10 000 / 12 000 €

30 Broche plaque rectangulaire

en platine (950/00) ajouré et sertis de diamants de taille ancienne, dont le central plus important, d'env. 0,8 carat, entouré d'environ 1,5 carat en totalité.

Années 30

Hauteur : 3,5 cm x 6,5 cm - Poids brut : 33,94 g

6 500 / 7 000 €

30 Bis Deux parties de diamants sur papier

pesant respectivement 0,75 carat, et 0,28 carat (ancien diamant, accidenté, de taille princesse d'1,05 carat de couleur D et de pureté VS1, sans fluorescence, certificat EGL du 16 décembre 2010).

(À retailler)

50 / 100 €



20



21



22



23



24



28



29

27



25



30



35



37



38



36



31 HERMÈS, modèle Lady steel gold

Montre bracelet de dame au boîtier de forme rectangulaire aux angles arrondis, en acier et attaches en or. Cadran à fond doré, aux index en forme de points appliqués, et d'un H à 12h. Système à remontage mécanique.

Bracelet en cuir changé, fermoir ardillon en métal.

Années 80

Dimensions du cadran : 26 mm x 25 mm

150 / 200 €

32 HERMÈS, modèle Arceau

Montre bracelet en acier. Cadran rond à attaches en forme d'arceaux. Cadran blanc, signé à Indication des heures en chiffres arabes. Fond clippé signé et numéroté AR3 710. Mouvement à quartz. Bracelet en cuir havane pique sellier, avec boucle ardillon (usure) Dans sa boîte.

Longueur : 23 cm - Diamètre : 33 mm

800 / 1 200 €

33 HERMÈS, modèle Kepler

Montre chronomètre en acier, à boîtier rond.

Cadran crème à indication des heures en chiffres romains et arabes peints. Cadran auxiliaires du chronographe, secondes, heures et minutes, dateur par guichet.

Couronne de remontoir siglée. Aiguilles photoluminescentes. Mouvement squelette, mécanique à remontage automatique. Boîtier numéroté KP1910 et 1584460.

Bracelet en acier, à maillons articulés godronnés, et boucle déployante signée. Dans sa boîte et son dustbag, avec deux maillons supplémentaires.

Diamètre : 39 mm

(Microrayures)

1 200 / 1 500 €

34 HERMÈS, collection Heure H grand modèle

Montre bracelet en acier. Le cadran en forme de H. Cadran signé à motif rayonnant, indication des heures en chiffres arabes. Couronne de remontoir à trois heures, siglée.

Dos vissé, numéroté HH1 710 et 1241055. Bracelet cuir havane, pique sellier, signé. Boucle ardillon non d'origine et à changer (ardillon trop court). Dans sa boîte.

Dimensions cadran : 36 mm x 29 mm

700 / 1 000 €

35 OMÉGA DE VILLE

Montre bracelet à boîtier en or jaune 18K (750/00) de forme tonneau à motif de pointes de diamants. Cadran signé, à indication des heures à bâtons appliqués.

Couronne de remontoir à trois heures, siglée. Système à remontage mécanique.

Années 60. Boîte d'origine

Dimensions du cadran : 31 mm x 27 mm

Poids brut : 31,8 g

(Traces d'oxydation)

400 / 600 €

36 EBEL Montre bracelet extraplate

Boîtier rond en or jaune 18K (750/00)

Cadran ivoire signé index bâtons pour les heures. Bracelet lézard et boucle ardillon or jaune rapportés

Dos clippé signé et numéroté à l'intérieur 896003

Calibre mécanique 96, mouvement signé (en état de fonctionnement prévoir révision)

Diamètre : 30 mm - Poids brut : 27,50 g

200 / 300 €

37 JAEGER LECOULTRE. Memovox Parking

Montre bracelet Memovox. Boîtier rond en métal doré. Cadran ivoire à deux cadrans, index pour les heures, chemin de fer pour les minutes. Aiguilles dauphine. Verre plexi bombé accidenté. Fond clippé signé à l'intérieur LeCoultre Co SWISS.

Mouvement mécanique (en état de fonctionnement, révision à prévoir) P814 signé

Jaeger LeCoultre Swiss Fab Suisse numéroté 1244841

Bracelet cuir et boucle ardillon en métal doré rapportés

Années 50

Diamètre : 35 mm

500 / 700 €

38 JAEGER LECOULTRE. Astronomique.

Boîtier rond en or jaune 18K (750/00) attaches gouttes d'eau. Cadran deux tons, signé, quantités en rouge, chiffres arabes et index appliqués pour les heures. Guichets

pour les jours et mois à midi, phase de lune et secondes permanentes à six heures.

Bracelet lézard rouge et boucle ardillon rapportés

Fond clippé numéroté 97445 à l'extérieur et à l'intérieur

Mouvement mécanique en état de fonctionnement (prévoir une révision) signé et numéroté 524730

Fin années 1940

Diamètre : 34 mm - Poids brut : 46,13 g

1 500 / 2 500 €

39 Collier semi-rigide

en or blanc 18K (750/00) et platine (950/00) pavé de diamants taille brillant en serti rail et serti griffe, soit env. 14 carats en totalité.

Années 70

Poids brut : 43,96 g

(Une restauration à l'un des maillons central)

5 000 / 6 000 €

40 Coffret à bijoux rectangulaire marqueté

en placage de bois de loupe et placage d'acajou rehaussé de laiton.

L'intérieur tapissé de moire bleue. Avec sa clé. Petits manques.

XIX^{ème} siècle

5,3 x 14 x 8,3 cm

80 / 100 €



39



33

31

34

32

DESSINS & TABLEAUX



41 Antonio TEMPESTAS (1555-1630)

Scène de bataille

Plume, encre brune sur trait de crayon noir, cachet de collection en haut à droite

Cachet de collection en bas à gauche

20 x 21 cm

Mauvais état, déchirures, pliures, manques, taches

1 000 / 1 500

Les gravures de A. Tempesta ont été reproduites sur des faïences de Moustier



42 Victor ORSEL (1795-1850)

Etude préparatoire pour la mort d'Abel

Crayon noir, rehaut de craie blanche, papier marron
23,5 x 18 cm

Le tableau est exposé au musée des Beaux-Arts de Lyon, il a été présenté au Salon de 1824

800 / 1 200 €

43 Michel CORNEILLE (1642-1708), attribué à

Paysage

Sanguine 24,5 x 32,5 cm

Pliures et taches

150 / 200 €



44 **Giovan Battista BEINASCHI** (1631-1688)

Ronde de putti

Plume et encre brune, lavis brun

69 x 36,5 cm

Mauvais état, manque, pliures, déchirures.

3 000 / 4 000 €

45 **Michel CORNEILLE II** (1642-1708)

dit Corneille des Gobelins

Bacchanale

Plume et encre de chine sur trait de crayon noir,

lavis gris, rehaut de gouache blanche, annoté

Corneille G 111 en bas à droite.

28 x 42,5 cm

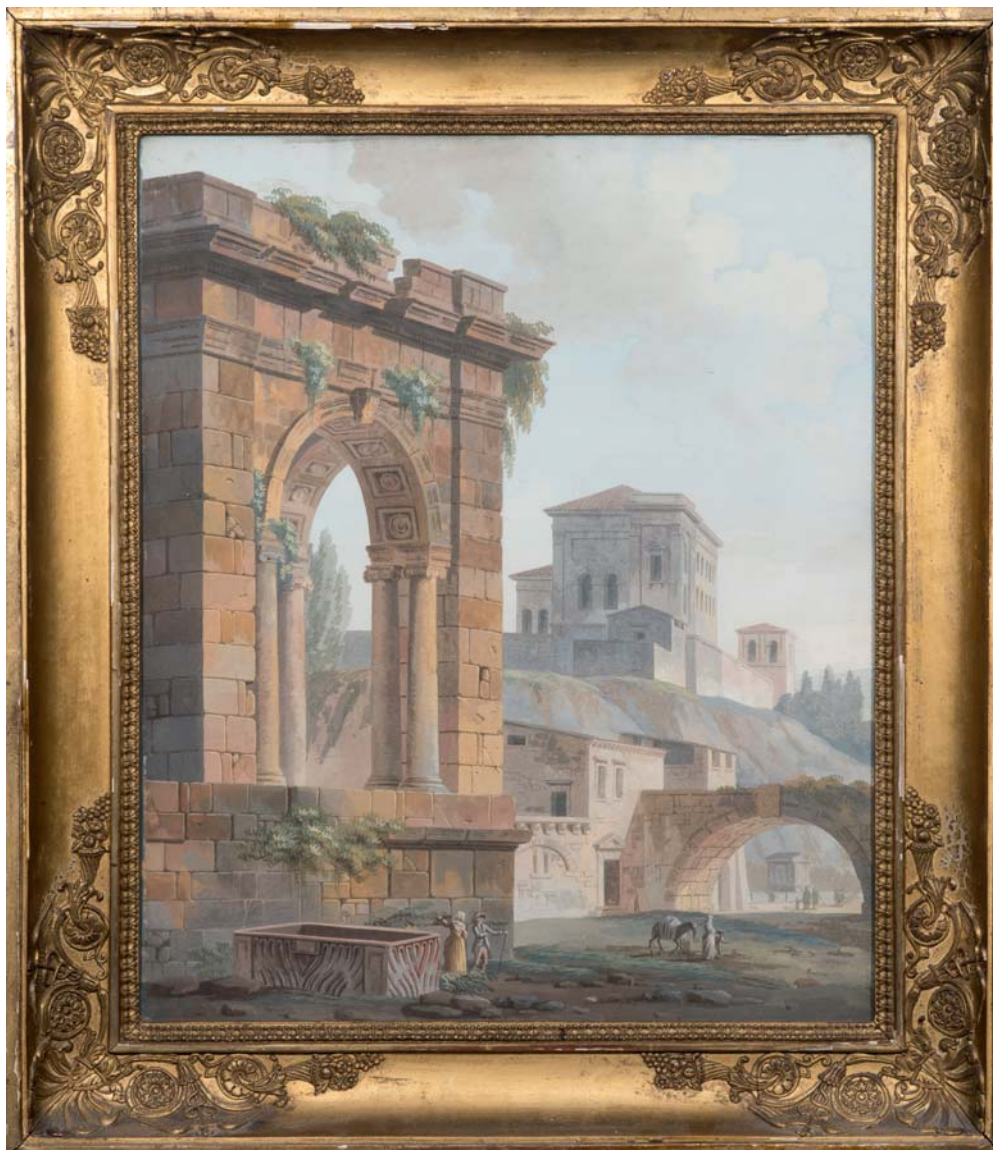
2 000 / 3 000 €

Ancienne collection JA. Duval de Camus (1814-1878) Lugt 1441, cachet en bas à gauche





46 Ecole de PILLEMENT XVIII^e siècle
Paysage de paysans avec leur troupeau à l'orée d'un bois
 Fusain, estompe rehaut de craie blanche, insolé
 27 x 34 cm
 Encadrement en bois doré
 600 / 800 €



47 Alexandre Jean DUBOIS - DRAHONNET
 (Paris 1791 - Versailles 1834)
Promeneurs près d'un arc antique
 Gouache
 45 x 37 cm
 3 000 / 5 000 €
 Provenance : Famille Grapillard, architecte au Château de Versailles (selon une inscription au dos du montage).



48 Robert HUBERT (1733-1808) - Paris

Ruines animées avec serpent découvert par des femmes

Pierre noir, collé en plein sur son montage ancien, cachet ARD à sec en bas à droite.

35 x 58 cm

(Petit manque en haut à droite, rousseurs)

10 000 / 15 000 €



49 Jules Charles ZIEGLER (1804-1856)

Histoire du Christianisme

Crayon noir, forme de demi-lune, signé en bas à droite.

Collé en plein, rousseurs et tâches

Encadré

Annoté dans la marge « approuvé sans le changement qui seront convenus avec l'architecte M. Huré Paris 8 mars 1830... A. Thiers ».

Il s'agit d'une étude préparatoire pour la fresque de l'église de La Madeleine réalisée en 1848 et dont il ne reste qu'une partie.

41 x 66 cm

5 000 / 6 000 €

50 Pierre REVOIL (Lyon 1776 - Paris 1842)

Page qui sonne de la trompe au cours d'une chasse

Aquarelle, plume et encre noire, signée en bas à droite P. Révoil

14,8 x 21 cm

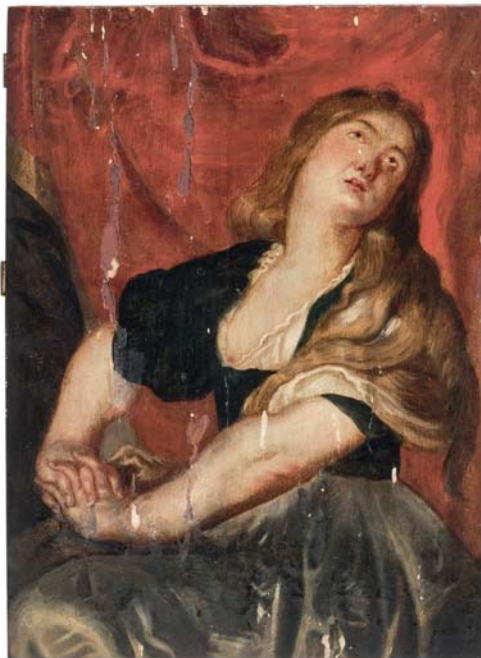
2 000 / 3 000 €



51 Paul CHÉNAVARD (1807-1895)
Christ détaché de ses liens, amené à Ponce Pilate
 Fusain, estompe, rehaut de craie blanche,
 papier beige, collé en plein
 Dedicacé à Victor de Laprade
 60,5 x 45,4 cm
 Encadrement en bois doré et sculpté.
 7 000 / 8 000 €

52 Achille BÉNOUVILLE (1815-1891)
Paysage classique
 Crayon noir, estompe et rehaut de gouache blanche,
 signé et daté en bas à droite «1845»
 Etude en rapport avec son prix de Rome «Paysage Historique,
 1845». Ecole des Beaux-Arts Paris.
 32,5 x 25 cm
 (Collé en plein, petits manques)
 1 000 / 1 500 €





53 Ecole ITALIENNE, vers 1510

Vierge à l'Enfant tenant un oiseau

Panneau de peuplier renforcé

50 x 32,5 cm

Fentes au panneau et restaurations

4 000 / 6 000 €

54 Ecole GENOISE, du XVII^{ème} siècle

Saint Jean Baptiste

Toile

73 x 61 cm

Sans cadre

1 000 / 1 500 €

55 Ecole FLAMANDE, du XVII^{ème} siècle,

suiveur de Pierre Paul RUBENS

Marie Madeleine pénitente

Panneau contre collé sur un panneau parqueté

36,5 x 26,5 cm

Soulèvements et manques

300 / 400 €

Reprise de la partie droite du grand tableau (Toile, 205 x 157 cm) de Rubens conservé au Kunsthistorisches Museum de Vienne (voir M. Jaffé, *Catalogo completo Rubens*, Milan, 1989, n° 533, reproduit).



56 Ecole FRANCAISE, du XVIIème siècle, d'après RAPHAEL

Salomon et la reine de Saba

Toile

115 x 126 cm

Restaurations

6 000 / 8 000 €

Reprise de la fresque de Raphael dans la XIIème loge du Vatican (voir P. De Vecchi, Tout l'œuvre peint de Raphaël, Paris, 1969, n° 149L, reproduit)

57 Ecole PROVENCALE, vers 1730

La vocation de saint Pierre

Toile, cintrée dans la partie supérieure

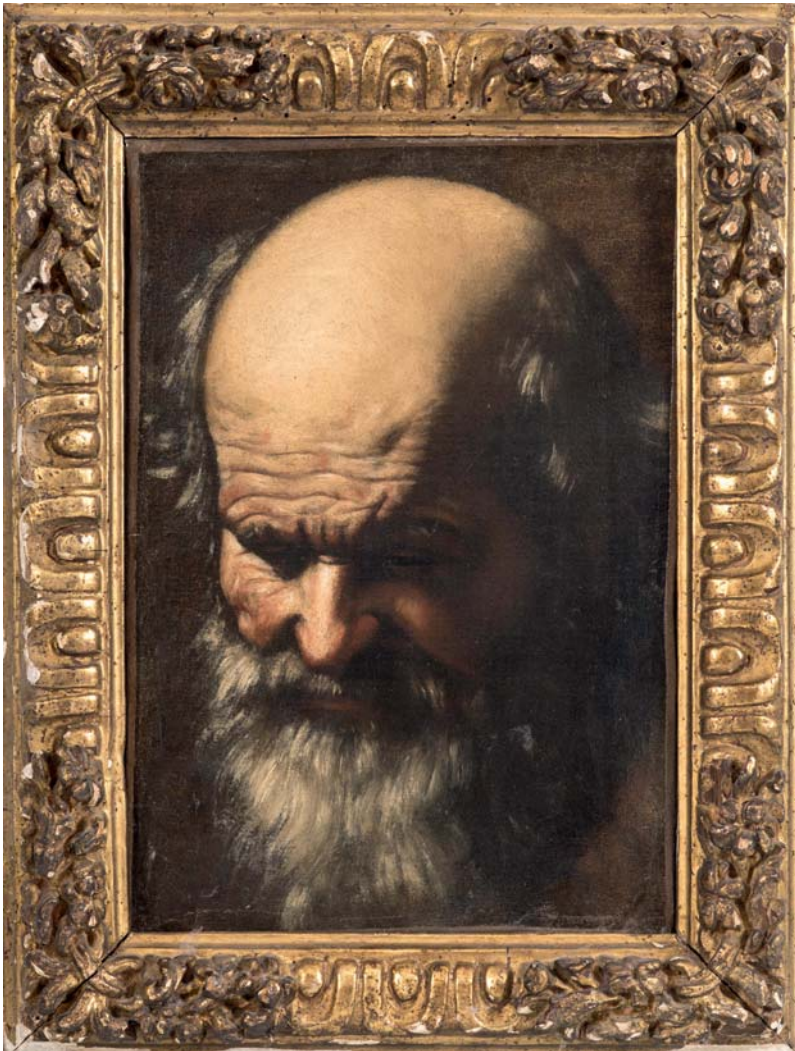
Surface peinte 164,5 x 176 cm

Accidents

Sans cadre

3 000 / 4 000 €





59 Ecole BOLONAISE, du XVII^{ème} siècle,
entourage d'Augustin CARRACHE
Portrait d'homme barbu
Toile
35,5 x 24,5 cm
2 000 / 3 000 €

60 Ecole FRANCAISE, vers 1710
Portrait d'homme à la perruque
Toile
75 x 60,5 cm
1 200 / 1 500 €



61 Attribué à Louis II de BOULLOGNE (1654 - 1733)

L'Amour éclairant Venus

Toile

59 x 77 cm

Usures

5 000 / 6 000 €

62 Ecole FLAMANDE, vers 1640

Persée

Cuivre

9,5 x 17 cm

500 / 600 €



63 Ecole FRANÇAISE, de la fin du XVIIIème siècle,

suiveur de Louis LAGRENEE

Une servante de Darius

Toile

50,5 x 61 cm

Restaurations

1 000 / 1 500 €

Reprise partielle d'un des personnages de *La Mort de la femme de Darius* (Toile, 327 x 424 cm) peint par Lagrenée à Rome en 1785 et aujourd'hui au Louvre (voir M. Sandoz, *Les Lagrenée*. I. Louis Jean François Lagrenée 1725-1805, Paris, 1983, reproduit planche 39).





64 Ecole ITALIENNE, vers 1700

Jésus remettant les clefs à saint Pierre

Toile

32,5 x 42 cm

1 200 / 1 500 €

65 Ecole ITALIENNE, du XVIII^{ème} siècle,
suiveur de Francesco ZUCCARELLI

Caprices architecturaux

Paire de toiles chantournées

73 x 144 cm

(Restaurations et manques)

5 000 / 6 000 € la paire



66 P.J. HUYSMANS (Actif à Bruxelles et Anvers entre 1786 et 1800)

Paysans devant leur ferme

Panneau de chêne, une planche, non parqueté

Signé, daté et localisé en bas à gauche P.J. Huysmans 1793 / à Anvers

42 x 57,5 cm

1 000 / 1 500 €



67 Ecole HOLLANDAISE, du XVIIIème siècle,

suiveur de Jan BOTH

Paysage au grand arbre avec des voyageurs

Toile

113,5 x 92,5 cm

(Les figures sont probablement d'une autre main)

3 000 / 4 000 €



68 Ecole ITALIENNE, du XVIIème siècle

Bohémiens sur un chemin encaissé

Toile

40,5 x 31,5 cm

Sans cadre

800 / 1 200 €





69 Ecole FRANÇAISE, du XVIIIème siècle,
d'après Carle van LOO

David jouant de la harpe devant Saül

Sarah présente Agar à Abraham

Paire de toiles, sur leurs toiles d'origines

67 x 82 cm

Manques

5 000 / 6 000 € la paire

Nos deux tableaux sont des reprises des gravures d'après des œuvres de van Loo, dont la localisation est inconnue (voir le catalogue de l'exposition Carle van Loo. Premier peintre du roi (Nice, 1705 - Paris, 1765), Nice, Clermont Ferrand et Nancy, 1977, n° 36 et 192, reproduits).



70 Emmanuel de COULANGE LAUTREC (Nîmes 1824 - ? 1898)

Le retour d'Ulysse

Toile marouflée sur panneau

65 x 109,5 cm

Signé et daté en bas à droite E. Coulange Lautrec 1872

10 000 / 12 000 €

Provenance : Vente anonyme, Paris, Hôtel Drouot (Me Kohn), 17 octobre 2007, n°26, reproduit.



71 Ecole ANGLAISE, du XIX^{ème} siècle,
d'après Angelica KAUFFMAN
Andromaque pleurant sur les cendres d'Hector
Cléopâtre pleurant sur la tombe de Marc Antoine
Paire de métaux
73,5 x 49,5 cm

2 000 / 3 000 € la paire

Nos deux tableaux sont des reprises des œuvres d'Angelica Kauffman peintes vers 1770 (voir W. W. Roworth, *Angelica Kauffman. A continental Artist in Georgian England*, Brighton, 1992, n° 42 et 146, reproduits).



72 Jean Gilbert MURAT (Felletin 1807 - Paris 1863)

Jacob refusant de livrer Benjamin

Sur sa toile d'origine (Haro)

115 x 146 cm

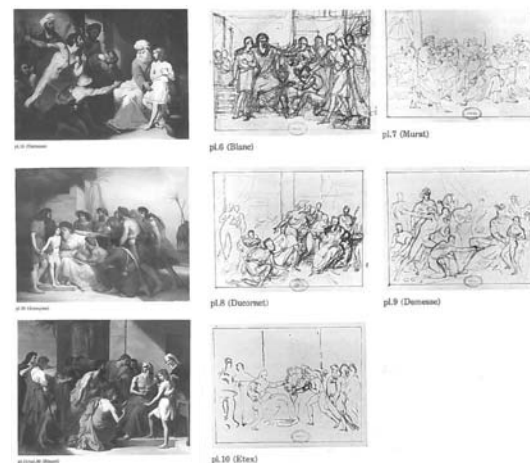
Accidents et restaurations

10 000 / 15 000 €

Bibliographie : Ph. Grunhech, *Les concours des prix de Rome 1797 - 1863*, Paris, 1986, Tome II, cité p.101 (localisation inconnue). L'École des Beaux-Arts de Paris conserve pour le concours du Prix de Rome de 1829, le dessin préparatoire à notre tableau signé par Murat et contresigné par Pradier (voir Ph. Grunhech, *Les concours des prix de Rome 1797 - 1863*, Paris, 1986, Tome II, p. 103, pl. 7, reproduit).

Ce dessin nous permet d'identifier notre tableau comme étant celui que Jean Gibert Murat présenta au concours pour le Prix de Rome de cette même année, dont le sujet définitif était *Jacob refusant de livrer Benjamin*, Entré à l'École des Beaux-Arts en 1822, il fut l'élève de Regnault, Blondel et Hersent.

Lauréat du prix de la demi-figure peinte en 1830, il eut le deuxième prix de Rome en 1836 et le premier grand prix en 1837. Il participa au Salon à partir de 1831 à 1853, où il est apprécié comme peintre d'histoire, de portraits mais aussi de peinture religieuse. En 1844, il obtient la médaille de première classe avec *Les lamentations de Jérémie*. En 1848, il réalise la décoration de la chapelle Sainte Madeleine à l'église Saint Séverin à Paris.





73 Ecole ITALIENNE, du XIX^{ème} siècle

Portrait de femme à l'éventail

Sur sa toile d'origine

125 x 95 cm

Accidents

3 000 / 5 000 €



74 Ecole FRANCAISE, 1817

Portrait d'homme écrivant

Sur sa toile d'origine

40,5 x 32,5 cm

Porte un monogramme et une date en bas à gauche B. 1817

Accidents

800 / 1 200 €



75 Ecole FRANCAISE, vers 1815

Napoléon recevant ses ambassadeurs devant une église

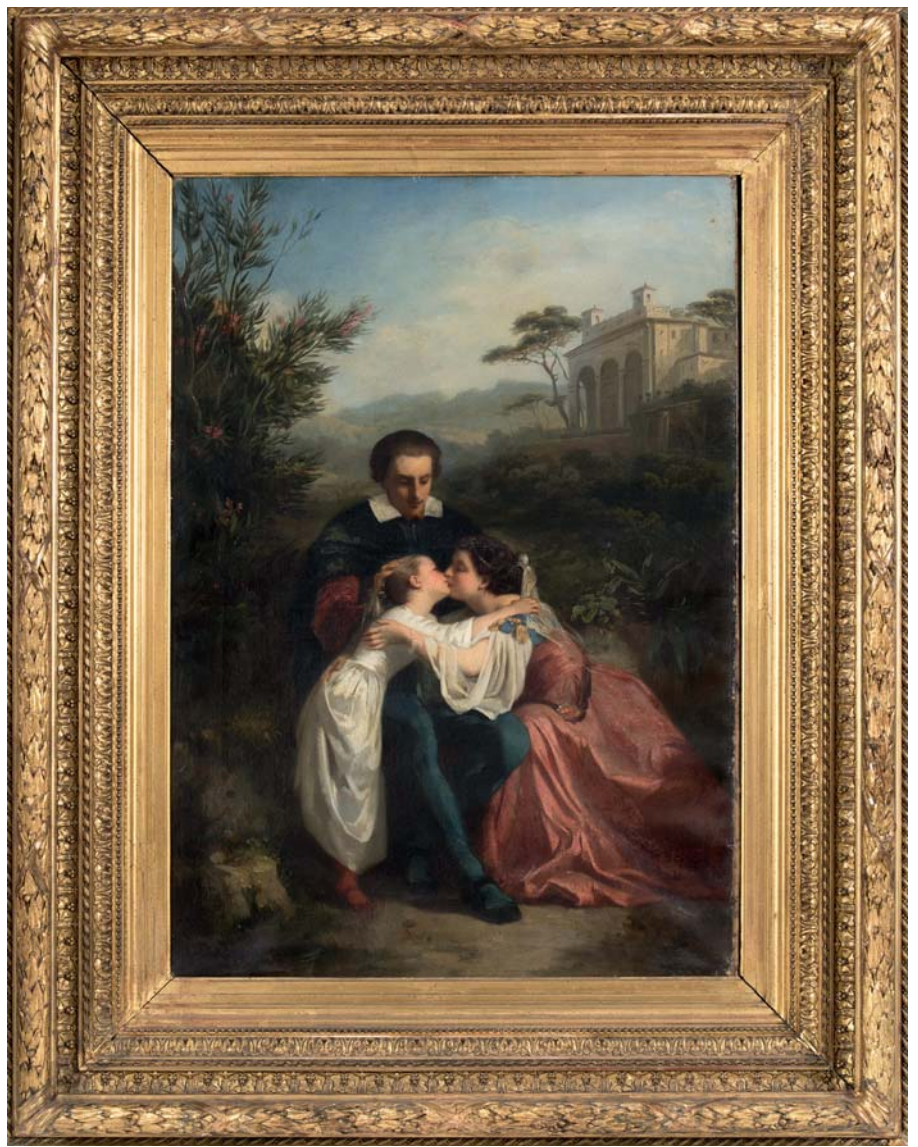
Tableau horloge, sur sa toile d'origine

64,5 x 77 cm

1 500 / 1 800 €



76 École FRANÇAISE, du milieu du XIX^{ème} siècle
Scène galante, 1856
 Huile sur toile
 Datée et signée indistinctement « Ermond » ? en bas à gauche
 78 x 57 cm
 Rentoilage
 2 000 / 3 000 €



77 Joseph CARAUD (Cluny 1821- ? 1905)
L'heureuse famille
 Sur sa toile d'origine
 71 x 50,5 cm
 Signé en bas à gauche J. CARAUD
 3 000 / 5 000 €

78 Félix-Joseph BARRIAS (Paris 1822 - 1907)
Groupes d'amours
 Paire de panneaux
 20,5 x 18 cm
 Monogrammés en bas à droite pour l'un et en bas au centre
 pour l'autre FB
 800 / 1 200 € les deux





79 Alfred de CURZON (1820-1895)
L'Arrivée d'une barque de pêcheurs, circa 1880
 Huile sur toile, signée en bas à droite
 63 x 85 cm
 800 / 1 200 €



80 Eugène FEYEN-PERRIN (1815-1908)
Dans les champs
 Huile sur toile, signée en bas à gauche
 33 x 41 cm
 1 200 / 1 500 €
 Provenance : Galerie d'art, Mulhouse



81 Eugène FEYEN-PERRIN (1815-1908)
Bord de mer
 Huile sur toile, signée en bas à gauche
 31 x 54 cm
 Quelques reprises et accidents
 300 / 400 €



82 École FRANÇAISE, du XIXème, dans le goût de LEOPOLD-ROBERT
Scène galante, circa 1880

Huile sur toile
Porte une signature indistincte en bas à gauche
73 x 60 cm

800 / 1 000 €

83 D'après Alfred DE DREUX, XIXème
Cheval arabe maintenu par son palefrenier

Huile sur toile
Non signé
100 x 82 cm

1 200 / 1 500 €





84



86



85



84 Romain de TIRTOFF dit ERTÉ (1892-1990)

Le duel
Gouache originale, signée en bas à droite
et numérotée 15.275, cachet au dos.
Maquette pour un costume des Folies Bergères
37,5 x 25,5 cm

1 200 / 1 500 €

Provenance : Ancienne Collection Hélène Martini

85 Carlos SCHWABE (1866-1926)

Les muses
Aquarelle sur traits de crayon, signée en bas à gauche
et porte un numéro d'ordre « 73 »
16 x 13 cm

800 / 1 200 €



87

86 Umberto BRUNELLESCHI

(1879-1949)
Scène galante, circa 1925
Gouache au pochoir, signée vers le bas à droite
31 x 47 cm

200 / 300 €

87 Edmond GEFFROY (1804-1895)

Le médecin malgré lui, Molière acte II,
Sganarelle et la nourrice
Aquarelle, signée et légendée en bas
23 x 17 cm

800 / 900 €

On y joint : *Don Juan Portrait présumé de Samson*
Aquarelle, signée.



88 Toshio BANDO (1895-1922)

Modèle nu

Pastel et fusain, signé en bas à droite
34 x 53 cm

3 000 / 4 000 €



89 MICAÛ-KONO (1876-1954)

Elegante au chat, 1921

Huile sur papier marouffée sur toile représentant une jeune élégante portant un chat, présentée sous verre dans un encadrement de bois mouluré.

Signé et daté en bas à droite.

65 x 38 cm

Craquelures sur l'ensemble de la feuille

1 000 / 1 200 €

90 Tsuguharu-Leonard FOUJITA (1886-1968)

Plume de paon et pinceau, circa 1925

Encre et lavis rehaussé d'aquarelle

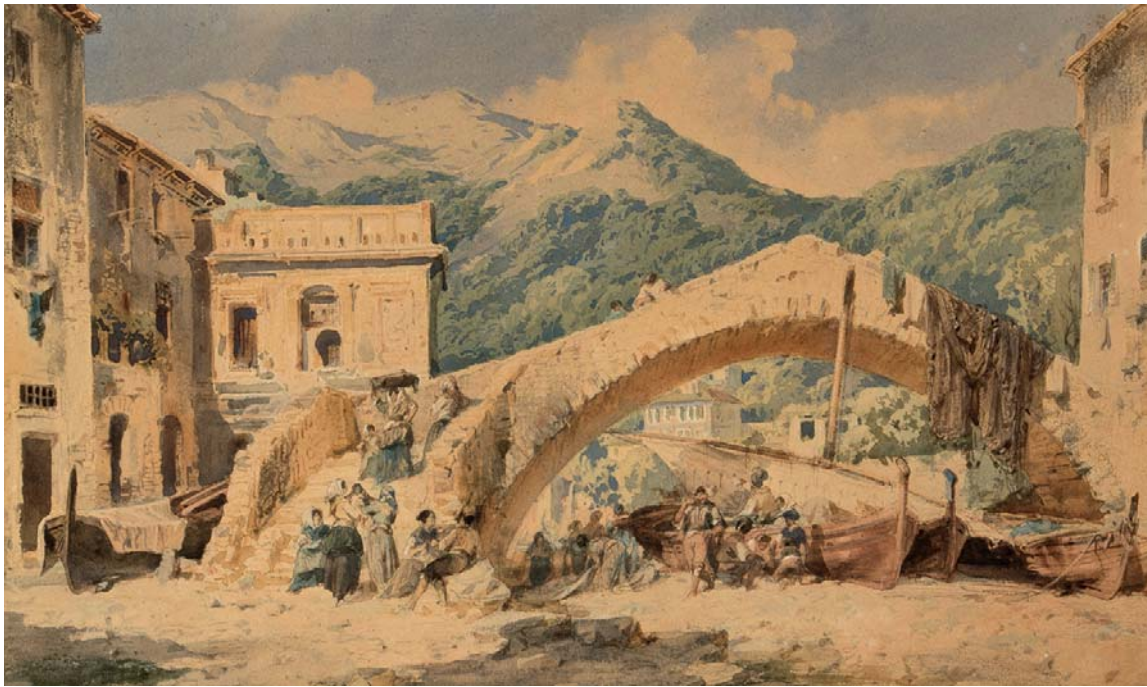
Signé en bas à droite

23,5 x 33 cm

Manques, pliures.

1 000 / 1 200 €

Un certificat d'authenticité rédigé par Mme Silvie Buisson le 23 avril 2003 sous le n° C.25.121.A sera remis à l'acquéreur.



91 École FRANÇAISE, vers 1870

Pont génois dans un village d'Italie

Aquarelle

Non signée

22 x 40 cm

600 / 800 €

Peut-être un village des "quatre terres"
dans le golfe de Gênes.

92 Frank WILL (1900-1951)

Pont transbordeur à Rouen

Aquarelle et crayon conté

Signée en bas à gauche

44 x 53 cm

400 / 600 €

93 Henri HARPIGNIES (1819-1916)

Les grands arbres

Aquarelle

Signée en bas à gauche

10 x 15 cm

300 / 500 €

94 FRANK-WILL (1900-1951)

Vue de Rouen

Aquarelle

Signée en bas à droite et située

35 x 22 cm

200 / 300 €



95 Ecole ITALIENNE, de la 2^{ème} moitié du XIX^{ème} siècle

Vue de la cathédrale de Palerme

Pastel

Monogrammée et datée en bas à droite

Porte une inscription indistincte en bas à gauche

75 x 98 cm

4 000 / 6 000 €



96

98

99



96 Ernest FILLIARD (1868-1933)
Vase fleuri
 Paire d'aquarelles
 18 x 12 cm
 500 / 600 €

97 École du XIXème siècle,
 suiveur de BOUGUEREAU
Femme en buste
 Pastel
 Non signé
 23 x 17 cm
 300 / 500 €

98 Frédérique VALLET-BISSON (1865- ?)
Élegante en buste, circa 1920
 Pastel
 Signé en bas à droite
 71 x 51 cm
 300 / 500 €

99 José CRUZ HERRERA (1890-1972)
Bouquet de fleurs
 Huile sur isorel, signée en bas à gauche
 46 x 38 cm
 500 / 600 €



100 Henri de WAROQUIER (1881-1970)

Etude pour la Tragédie antique, décor pour le foyer du Palais de Chaillot 1937

103 x 67, 3 cm

800 / 1 200 €

101 Ben-Ami KOLLER (1948-2008)

Le sage montre la lune, l'imbécile regarde le doigt, circa 1980

Fusain, estompe, crayon conté

Signée en haut à droite et porte le n° 061083 pour la datation

75 x 104 cm

700 / 1 000 €

102 Louis LATAPIE (1891-1972)

Fleurs sur un entablement

Aquarelle et encre

Signée vers le bas

27 x 34 cm

300 / 500 €

103 Léopold SURVAGE (1879-1968)

Main-soleil, 1935

Aquarelle Signée du monogramme,

datée et porte le cachet de la vente Survage

19 x 32 cm

1 200 / 1 500 €



104 École FRANÇAISE, ancienne attribution à Eugène ISABEY
Portrait présumé de la nièce de l'artiste
 Esquisse à l'huile sur toile (fragment)
 Non signée
 81 x 69 cm
 1 500 / 2 000 €

Provenance : Anciennement Émile OTTOZ, restaurateur, et acquis de ce dernier par la Galerie Marcel BERNHEIM. Exposition vente « Portrait de femme », galerie Marcel BERNHEIM, 1923. L'attribution et l'authentification du modèle comme étant la nièce d'ISABEY aurait été confirmée à Marcel Bernheim par Mme Peltreau, descendante d'Isabey. Le courrier de Marcel Bernheim sera remis à l'acquéreur.

105 École FRANÇAISE, vers 1880
Un amour de Polichinelle
 Huile sur toile
 Non signée
 À l'ovale : 67 x 55 cm
 400 / 500 €

106 Georges ROUSSIN (1854-1941)
Élegante au drapé rose, 1890 ou 1896 ?
 Pastel
 Signé en bas à gauche et daté
 80 x 56 cm
 Important cadre ajouré d'origine, manques
 300 / 500 €

107 Federico QUERCIA (1839-1927)
Femme en buste, circa 1900
 Huile sur toile marouflée sur carton
 54 x 45 cm
 600 / 800 €



108 Irene KLESTOVA (1908-1989)
Bouquet de roses
 Huile sur isorel, signée en bas à gauche
 24 x 20 cm
 1 000 / 1 200 €

109 Henry d'ANTY (1910/1998)
Bouquet de fleurs.
 Huile sur toile.
 Signée en bas à droite.
 90 x 110 cm
 400 / 600 €

110 École du NORD,
 première moitié du XIX^{ème} siècle
Roses dans un vase, 1842
 Huile sur panneau de chêne
 Porte une signature « A. Apol »
 en bas à gauche et datée
 31 x 23 cm
 Petites usures
 150 / 250 €

111 Alexis VOLLON (1865-1945)
Nature morte au homard, circa 1900
 Huile sur toile
 Signée en bas à droite
 108 x 88 cm
 1 500 / 2 000 €



112 Georges Pierre H. BOUCHE (1874-1941)

Berger et son chien

Huile sur panneau, signée en bas à gauche

32 x 41 cm

400 / 600 €

113 Ecole FRANÇAISE du XXème siècle

Scène champêtre à Chantilly

Huile sur toile

42 x 61 cm

300 / 400 €

114 Louis DUPUY (1854-1941)

Paysage de campagne

Huile sur panneau, signée en bas à gauche

22 x 15,5 cm

350 / 450 €

115 Joseph KOUTACHY (1907- ?)

Fillette aux papillons

Huile sur toile, signée en bas à droite

45 x 66 cm

300 / 400 €



116 Augustin ZWILLER (1850-1939)

Jeune fille à sa lecture, circa 1880

Huile sur toile
Signée en haut à droite
46 x 38 cm

1 500 / 2 500 €

117 École FRANÇAISE, vers 1900

Allégorie de l'amour

Gouache
Non signée
21 cm en tondo
En son cadre d'origine, petits manques

300 / 400 €

118 Jules Arsène GARNIER (1847-1889)

Cleopatra revenderesse d'oignons, circa 1880

Huile sur toile
Signée en bas à droite
27 x 35 cm

1 000 / 1 200 €

Important cartouche d'exposition portant le numéro 87 et titrant l'œuvre.

119 Paul SEIGNAC (1826-1904)

Jeune femme dans son intérieur, circa 1880

Huile sur panneau d'acajou
Signée en bas à droite
21,5 x 16,3 cm

800 / 1 000 €



120 Louis VALTAT (1869-1952)

Fleurs
Huile sur toile
Signée du monogramme en bas à droite
11 x 23 cm

2 000 / 3 000 €

121 MANÉ-KATZ (1894-1962)

Bougeoir et allumette, 1922
Huile sur toile
Signée en bas à gauche et contresignée au dos
28 x 14 cm

600 / 800 €

Monsieur Lucien KRIEF nous a aimablement confirmé l'authenticité de notre tableau qui correspond à la première période de l'artiste



122 Albert LEBOURG (1849-1928)

Neige en auvergne, 1913

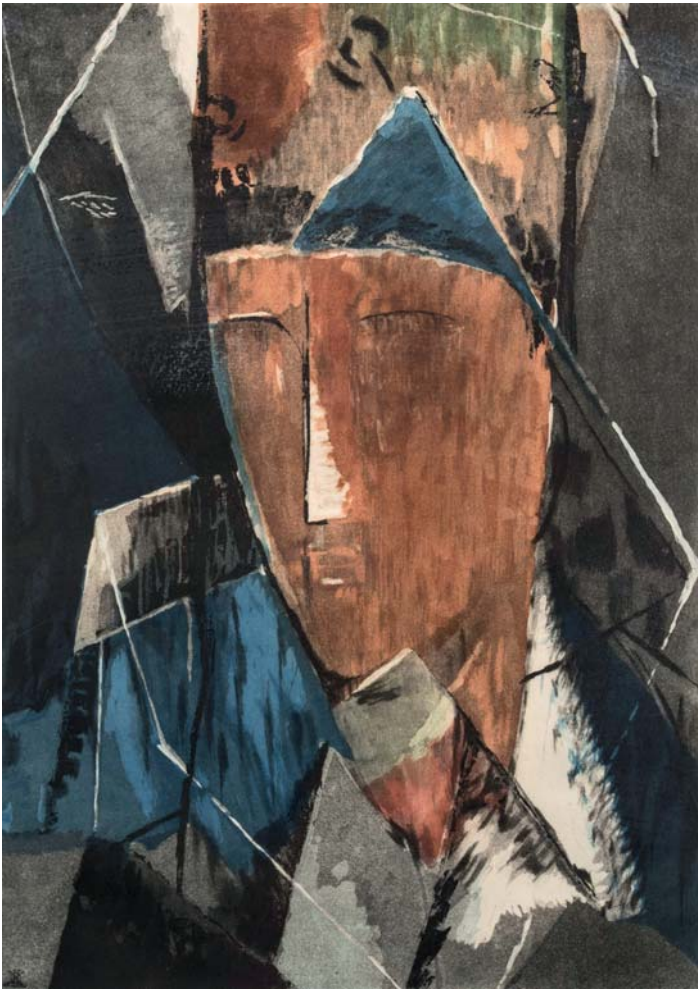
Huiles sur toile

Signée et datée en bas à droite

50 x 73 cm

8 000 / 10 000 €

L'Auvergne est pour Lebourg une seconde patrie. L'artiste en parle ainsi : « J'ai vu alors, de bien beaux levers de soleil. Dormant peu, je me levais dans la nuit et j'étais au milieu de la nature avant l'aube, dont je notais les progrès et le passage de l'ombre de la nuit à la lumière. Je fis là des études et des notation qui m'ont beaucoup servi ... »



123 Jacques VILLON

Portrait d'homme, 1928
Aquarelle en couleur, tirage de la chalcographie
du Louvre
Non signée, non justifiée
46 x 32,6 cm
Bonne marge
300 / 400 €

Bibliographie : Référencé dans le catalogue des
estampes de Jacques VILLON sous le numéro
E658, page 406.

125 Bernard BUFFET (1928-1999)

Le clocher de Sauzon, 1962
Pointe sèche sur vélin d'Arches
Signature manuscrite en marge en bas à droite
et justifiée sur 75 exemplaires
50 x 64 cm
600 / 800 €

Reproduite dans les estampes de Bernard Buffet
par Maurice GARNIER, sous le numéro 34 page 37.

124 D'après Fernand LÉGER

Femmes au vase
Zinc d'impression
Monogramme « FL » inversé en bas à gauche
52 x 41 cm
600 / 800 €

Vendu sans droits de tirage

126 Antoni CLAVÉ (1913-2005)

Composition, 2000
Peinture, collage et papier imprimé
Signé vers le bas avec un envoi et daté « 8 mai 2000 »
23 x 19 cm
800 / 1 200 €



127 André LANSKOY (1902-1976)

Abstraction, circa 1970

Huile sur toile

Signée en bas à droite
22 x 14 cm

2 000 / 3 000 €



128 Robert MARC (1943-1993)

Composition cubiste

Huile sur toile

Signée vers le bas et contresignée au dos
46 x 38 cm

2 000 / 3 000 €



129 Robert MARC (1943-1993)

Composition cubiste

Huile sur carton

Signée vers le bas
40 x 20 cm

1 000 / 1 500 €

130 CÉSAR (1921-1998)

Composition, 1974

Empreinte à l'encre et crayon sur papier

Signé, daté et situé Nice en bas à droite
24 x 20 cm

800 / 1 000 €

Vendu sous réserve de confirmation
d'authenticité de l'ayant droit.



ARCHÉOLOGIE



131 Lot composé de deux oushebtis

Chacun gravé d'une inscription hiéroglyphique en T.

Faïence siliceuse à glaçure bleue et verte.

Égypte, fin de la Basse Époque.

H. : 11,5 cm et 12,5 cm

300 / 400 €

132 Lot composé de deux oushebtis

au nom d'Ipet-mes, né de Hathor-em-akhet.

Ils sont momiformes, coiffés de la perruque tripartite, parés de la barbe postiche, et tiennent les instruments aratoires. Les jambes sont gravées d'une colonne hiéroglyphique avec nom et filiation.

Faïence siliceuse à glaçure bleu-vert.

Égypte, Basse Époque.

H. : 15,2 cm

600 / 800 €

133 Lot composé

d'une amulette fragmentaire d'Isis lactans et de deux scarabées, les plats gravés d'un lion et de signes hiéroglyphiques.

Faïence siliceuse glaçurée et stéatite.

Égypte, IIe-IIIe millénaires av. J.-C.

De 1,6 cm à 4,5 cm

100 / 150 €



134 Oushebti au nom de l'administrateur des biens Oua-oua-our,

urnommé Oua-ib-Ré-sa-Neith.

Il est momiforme, coiffé de la perruque tripartite striée, paré de la barbe postiche, et tient les instruments aratoires. Les jambes sont gravées de onze lignes hiéroglyphiques (Chapitre VI du Livre des Morts), avec titulature, nom, nom basiliphore et filiation paternelle.

Faïence siliceuse bicolore à glaçure vert clair et bleue (stries de la coiffe).

Égypte, probablement Saïs, XXVI^e dynastie, règne de Psammétique II et d'Amasis.

H. : 19 cm

6 000 / 8 000 €

Bibliographie : Cl. Janes, *Shabtis, a private view*, Paris, 2002, pp. 156-157, n° 82.

L'administrateur des biens Oua-oua-our, surnommé Oua-ib-Ré-sa-Neith, était le fils de Pa-en-Ptah, lequel avait pour titres : administrateur des biens, serviteur d'Horus le grand des deux diadèmes et prêtre-ouab de Psammétique I^{er}.



135 Shaouabti en ébène

Il est momiforme, les bras croisés sur la poitrine, et est coiffé de la perruque tripartite.

Ébène (matériau rare).

Égypte, Nouvel Empire, XIXe dynastie.

H : 14,5 cm

Fissures

800 / 1 000 €

Ancienne collection Boyd, avant 1930.

136 Ensemble de coupe

une grande coupe circulaire à lèvre rentrante et une haute coupe tronconique. Albâtre.

Cassures restaurées.

Égypte, Ancien Empire.

Diam. : 29 cm et H. 11 cm

1 500 / 2 000 €



137 Peinture murale

Fragment de peinture sur fond jaune représentant un homme vêtu d'un long pagne et paré d'un collier ousekh face à un autre homme assis vêtu d'un long pagne. Entre eux, un support.

Moune peinte.

Égypte, Nouvel Empire, XIXe-XXe dynasties.

28 x 20 cm

(lacunes)

2 000 / 2 500 €



138 Panneau de sarcophage fragmentaire

peint de deux lignes hiéroglyphiques avec la formule traditionnelle : "Offrande que donne le roi à Osiris, seigneur de Bousiris, le grand dieu..."

Bois et pigment bleu.

Fragment.

Égypte, Moyen Empire.

11,5 cm x 38,8 cm

400 / 600 €





139 Tête de statue représentant le dieu Mercure,

la coiffure formée de courtes mèches bouclées travaillées au trépan, surmontée des deux ailes.

Marbre.

Arrière lacunaire, éclats visibles.

Art Romain, IIe-IIIe siècles.

H : 22 cm

4 000 / 6 000 €



ART PRÉCOLOMBIEN



140 Vase représentant un opossum

Assis, les pattes avant écartées en signe d'accueil, l'animal nous révèle sa jolie robe bicolore, rouge et crème.

Terre cuite brune à engobe rouge et crème.

Culture Chorrera, Equateur, 950 - 350 av. J.-C.

H. 20,5 - L. 18 - P. 15 cm

Traces de calcaire et d'oxyde de manganèse.

400 / 600 €

Collection privée, France.

142 Personnage agenouillé

Il s'insère dans la forme originelle du galet, les mains sur le ventre et la tête orientée vers le ciel.

Serpentine verte.

Culture Mezcala, Guerrero, Mexique

750 av.- 250 apr. J.-C.

H. 13 - L. 4,5 - Ep. 7,5 cm

600 / 800 €

Collection américaine, Dave DeRoche, San Francisco.

141 Double vase décoré d'une tête de jaguar

Cet étonnant vase se compose d'une base avec goulot, décorée sur le pourtour de quatre personnages.

Il est surmonté d'une sphère et d'une étoile qui soutiennent la deuxième partie dont l'extrémité se termine par une tête de jaguar.

Terre cuite brune à engobe rouge et crème brillant.

Culture Chorrera, Equateur, 950 - 350 av. J.-C.

H. 26 - Diam. 15 cm

Traces de calcaire et d'oxydes de manganèse.

Base ébréchée et manques.

200 / 300 €

Collection privée, France.

143 Mortier en forme de jaguar

Pierre verte veinée.

Culture Chorrera / Valuvia, Equateur, 2300 - 2000 av. J.-C.

H. 7,5 - L. 12 - P. 3,8 cm

Une partie de la queue manquante.

600 / 900 €

Collection privée, Paris.



144 Personnage debout

La forme générale stylisée, avec un visage aux arcades sourcilière proéminentes et les avant-bras en relief posés sur le ventre, place ce personnage dans la catégorie des M12, établie par Carlo Gay en 1992. Ces œuvres, symbole de fertilité, étaient offertes près des lieux cérémoniels.

Diorite verte mouchetée avec traces de calcaire.

Culture Mezcala, Guerrero, Mexique, 750 av.- 250 apr. J.-C.

H. 17,5 - L. 5,5 - Ep. 4,5 cm

1 000 / 1 500 €

Collection américaine, Merton Simpson Gallery, New York.

146 Masque humain

Bois avec reste de polychromie rouge et blanche

Culture Chimu, Pérou, 1100 - 1400 apr. J.-C.

H. 19 - L. 18,5 - P. 10 cm

Fentes

1 000 / 1 500 €



145 Forme pour Kero

Sculpté d'une tête en relief, cet outil en bois servait à marteler les feuilles d'or ou d'argent pour réaliser les kero cérémoniels.

Le visage reprend les critères esthétiques de l'art Chimu et Ica-Chinca : le nez en forme de bec d'oiseau et des yeux incisés en amande.

Il est paré d'un collier de perles en relief que l'on peut retrouver sur un modèle similaire conservé au Musée de Rome sous la référence : 55390.

La taille de cet objet en bois indique qu'il était utilisé pour la fabrication d'objets de prestige.

Bois

Cultures Ica-Chinca / Chimu, Pérou, 1100 - 1400 apr. J.-C.

H. 61 - L. 13 - P. 15 cm

Fente

3 500 / 4 500 €

Collection privée, France.

Vente Poulain-Le Fur du 08.03.1996, lot 157.

Bibliographie pour une œuvre similaire :

Inca - Pérou, 3000 ans d'histoire, Musées Royaux d'art et d'histoire, Bruxelles, exposition du 21 septembre au 30 décembre 1990, reproduit sous le n°346, p.283.





147 Petit masque pectoral

Pierre blanche mouchetée.

Culture Mezcala, Guerrero, Mexique, 750 av. - 250 apr. J.-C.
H. 9 - L. 7 - P. 4 cm

400 / 600 €

Collection privée, Paris.

148 Vase décoré d'un félin en relief

Arque bouté entre la panse et le goulot, le félin forme l'anse du vase. Son pelage est orné d'une représentation de jaguar stylisé.

La panse du vase est séparée en quatre zones dont deux sont décorées de jaguars stylisés.

Terre cuite beige à décor orangé sur fond crème.

Culture Mochica, Pérou, 200 av. - 600 apr. J.-C.

H. 20 - L. 13 cm

1 000 / 1 500 €

Ancienne collection française, Paris.

149 Vase tripode à décor bicolore

Terre cuite brune à engobe rouge et crème.

Culture Michoacan, Mexique, 300 av. - 300 apr. J.C.
H. 9 - Diam. 21 cm

100 / 200 €

Ancienne collection privée américaine.

150 Chien assis

Ce vase très expressif reprend un thème cher aux artistes de la côte Ouest du Mexique avec ce chien assis sur ses pattes arrière. Sa gueule est ouverte et le goulot est situé au sommet de son crâne.

Terre cuite à engobe rouge brillant

Colima Mexique Occidentale, 100 av. - 100 apr. J.-C.

H. 30 - L. 18 - Ep. 23 cm

Cassé et recollé avec quelques éclats au col.

1 200 / 1 800 €

Ancienne collection privée américaine.

151 Vase étrier représentant la divinité Aie Apaec

Il est caparaonné d'un coquillage, un *Strombus galeatus*, objet rituel, utilisé lors des cérémonies de combat et de sacrifice.

Ce coquillage, rare, accompagne régulièrement la divinité et souligne l'importance du rituel pratiqué avec ce vase.

Terre cuite beige à décor rouge café et orangé.

Culture Mochica, Pérou, 300 - 600 apr. J.-C.

H. 26 - Diam. 14 cm

Cassé et collé avec restauration à l'anse.

600 / 800 €

Ancienne collection Suisse.

152 Vase avec anse en étrier représentant la tête du dieu Aie Apaec

Il est reconnaissable par ses attributs : visage ridé avec crocs sortant de la bouche, oreilles en forme de serpent et coiffe à tête de félin.

Terre cuite orangé et beige.

Culture Mochica, Pérou, 200 - 600 apr. J. -C.

H. 28 - Diam. 16 cm

1 000 / 1 500 €

Ancienne collection Hy Zaret, Westport, Connecticut, Etats-Unis.



153 Élément de coiffe cérémonielle représentant un hibou

Vu de face, il déploie ses ailes, constituées de fines feuilles d'or ciselées à décor de chevrons. Elles sont maintenues par des agrafes sur la nervure principale qui s'agrémente également de pendeloques pétaloïdes. Le hibou est associé au pouvoir de l'élite guerrière et ce thème est régulièrement traité sur des parures retrouvées sur le site de Sipán. Ici, représenté de manière hiératique, l'animal tient entres ses serres un serpent à tête de félin. Cet élément de parure est extrêmement rare par sa qualité d'exécution et sa taille.

Conçu comme un diadème, il venait se fixer en haut d'une coiffe ou d'une couronne.

Feuille d'or martelé, repoussé et ciselé.
Culture Mochica, Pérou, 50 - 700 apr. J.-C.
H. 21 - l. 18 cm - Ep. 2 cm - Poids : 55g
Ancienne restauration sur la tige.

12 000 / 15 000 €

Collection privée, France.

Bibliographie pour un sujet similaire : Walter Alva « Sipán, colección cultura y artes del Perú », Cervecería Backus y Johnston S.A., Lima, Perú, 1994, p. 220-221.

154 Pendentif grelot

La face de cet ornement de collier est sculptée d'un visage.

Sa coiffe en éventail est ornée d'une tête de hibou entourée de pattes d'araignées et de tentacules de poulpe.

Cette iconographie récurrente dans les ornements de haut dignitaire est à mettre en relation avec les sacrifices humains et la capture de guerriers.

Des têtes de hiboux prennent place sur le pourtour du médaillon. Quatre trous de fixation au dos.

Feuille d'or martelé, repoussé et ciselé.
Culture Mochica, Pérou, 300 - 700 apr. J.-C.

H. 2 - Diam. 7 cm - Poids : 36,91 g
Deux soudures modernes.

1 500 / 2 500 €

Collection privée depuis les années 70, France.



155 Pendentif représentant une femme

Pierre verte veinée.
Culture chimu, Pérou, 1100 - 1400 apr. J.-C.
H. 9 - L. 2,7 - Ép. 1,5 cm
Cassé et recollé au niveau de la tête.

100 / 150 €

Collection privée depuis les années 70, France.

156 Élément de coiffe

La couleur des plumes jaune fait référence à l'astre solaire.
Ainsi paré, le seigneur renforce son autorité divine.
Plumes et fibres végétales tressées
Culture Nazca, Pérou, 100 - 650 apr. J.-C.

H. 21 - L. 25,5 cm

Pièce encadrée

300 / 400 €

Collection privée depuis les années 70, France.

157 Pendentif représentant deux aigles

Les oiseaux aux ailes repliées sont vus de profil et collés dos à dos.
Ils reposent sur une base oblongue ajourée. Deux trous de suspension
au niveau du cou.

Jade laiteux vert clair.

Région de Verah, versant atlantique, Costa Rica, 300 av.- 500 apr. J.-C.

H. 10 - L. 5,5 - P. 1,2 cm

800 / 1 200 €

Collection privée, France.

158 Élément de Unku, tunique d'apparat

Un oiseau en vol est représenté en vue plongeante. Il est réalisé avec
des plumes bleues, rouges, jaunes et blanches sur une armature de tissu
en coton de couleur brune. Les angles du tissu sont agrémentés de
triangles bleus évoquant probablement les quatre points cardinaux.
Les plumes chatoyantes venant de la forêt amazonienne étaient très
appréciées par l'élite chimu.

Tissus de coton et plumes.

Culture Chimu / Chancay, Pérou, 1100 - 1450 apr. J.-C.

H. 50 - L. 54,5 cm

Pièce encadrée

2 000 / 3 000 €

Collection privée depuis les années 70, France.



159 Perles

De forme tubulaire, elle est décorée d'une grenouille bicéphale en relief.
La couleur de la pierre et l'animal, sont en rapport avec la notion de fertilité.
Jadéite verte.

Culture Guanacaste, Nicoya, Costa Rica, 100 - 500 apr. J.-C.

H. 2,5 - L. 7,5 - P. 1,8 cm

800 / 1 200 €

160 Massue représentant un visage humain

Pierre verte veinée de blanc avec traces d'altération.

Culture Nicoya, Costa Rica, 100 - 500 apr. J.-C.

H. 6 - L. 7,5 - P. 8,5 cm

400 / 600 €

161 Massue à tête vautour

L'oiseau traité avec réalisme est reconnaissable par la calotte crénelée
en haut de sa tête, son bec crochu et la présence d'une excroissance nasale.

Pierre verte à patine brune.

Culture Maya, Mexique / Guatemala, 300 - 700 apr. J.-C.

H. 6 - L. 8,5 - P. 4 cm

1 000 / 1 500 €

Collection privée, France.

162 Hache cérémonielle

Sa forme pétaoloïde est similaire aux haches utilisées pour les travaux quotidiens
comme la coupe du manioc mais sa taille et la finesse de son poli révèlent,
dans ce cas, une fonction cérémonielle.

Pierre verte avec traces d'altération naturelle.

Culture Taïno, Ile de Saint Domingue, 800 - 1550 apr. J.-C.

H. 30 - L. 10,5 - P. 5 cm

2 000 / 3 000 €

CÉRAMIQUE



163



164



165



166



167

163 NEVERS

Plaque porte lumière de forme ovale à décor en camaïeu bleu d'une scène à deux personnages inspirés du roman de l'Astrée. Le bord en léger relief orné d'un feston et surmonté d'une tête d'ange. XVIIIème

H. 26 cm L. 17,5 cm

Restaurations

900 / 1 200 €

164 CHANTILLY (porcelaine tendre)

Deux tasses sur piedouche à la taille étranglée et deux soucoupes à galerie en porcelaine tendre à émail stannifère. Décor polychrome dans le goût Kakiemon d'échassiers et de jetés de fleurs sur les tasses.

Les soucoupes sont ornées de personnages chinois dans une barque. Filet brun en bordure. Une soucoupe et deux tasses marquées au cor de chasse rouge.

XVIIIème siècle.

H. tasses : 7 cm & 7,2 cm - Diam. soucoupes : 12 cm & 12,5 cm

Un petit éclat sur une soucoupe et une tasse

600 / 800 €

165 CASTELLI

Coupe sur piedouche à bord contourné et polylobé. Décor polychrome d'un couple élégamment vêtu sur fond de paysage maritime et de ruines. La jeune femme assise lève son verre de sa main droite et tient une soucoupe dans sa main gauche. L'homme debout face à elle tient une aiguière. Le bord est orné d'un large galon jaune rehaussé d'ocre et souligné d'un filet brun et bleu.

XVIIIème

H. 8 cm Diam. 30,4 cm

Piedouche accidenté, deux fêlures et petits éclats en bordure.

1 200 / 1 800 €

166 CHANTILLY (porcelaine tendre)

Suite de seize assiettes dont six à bord imitant la vannerie, à décor en camaïeu bleu dit "à la brindille", filet bleu sur le bord. Certaines marquées au cor de chasse en bleu. XVIIIème siècle.

Quelques égrenures.

900 / 1 200 €

167 PARIS - Manufacture Locré

Partie de service en porcelaine à décor en camaïeu bleu dit "à la brindille", filet bleu sur le bord, comprenant : quatorze assiettes plates (dont cinq avec éclats en bordure), neuf assiettes à potage, une terrine oblongue couverte (choc en étoile dans le fond), un présentoir carré, deux sucriers (un sans couvercle).

XIXème

800 / 1 000 €



168



171



169



170

168 Suite de 30 assiettes et deux coupes

en porcelaine dans le goût de la Compagnie des Indes à décor floral en camaïeu pourpre entouré de motifs fer de lance or. Début XXème

Diam. 23,2cm - Diam. coupe : 23cm

1 200 / 1 500 €

169 PARIS - Manufacture SAMSON

Groupe émaillé blanc à deux figures de chinois autour d'une corbeille imitant la vannerie, reproduit d'après un modèle en porcelaine de Sèvres. Marque en creux X 168B

Fin XIXème

H. 26,5 cm L. 33cm

Cassé, recollé, doigts accidentés.

300 / 500 €

Cf : F. Slitine. Samson génie de l'imitation. Éditions Massin page 84 pour un modèle similaire polychrome.

170 MOUSTIERS

Lion émaillé blanc, assis sur une terrasse rectangulaire, la crinière en relief, les yeux traités en bleu et bouche ocre. Manufacture Féraud.

Fin XVIIIème

H. 14cm L. 11,5cm

Socle accidenté, manques moustache et queue, petit éclat sur une oreille.

400 / 700 €

171 NEVERS (dans le goût)

Grande Vierge tenant l'enfant Jésus dans son bras gauche, décor polychrome « a compendario » en bleu, jaune, orangé et manganèse. Manufacture Samson à Paris.

Marquée

XIXème

H. 85cm

Agrafes au dos

2 000 / 3 000 €

Cf : F. Slitine. Samson génie de l'imitation. Éditions Massin page 59 pour un modèle similaire de la «Vierge à la pomme» datée 1636 au musée Frédéric Blandin de Nevers représentée dans l'ouvrage de Jean Rosen-La faïence de Nevers 1585-1900- tome 2. Editions Faton. Page 98



giroflée



jonquille



aconit ou casque de Jupiter



ancolie



renoncule double jaune



cœillet d'inde



tulipe flammée ouverte



tulipe flammée fermée



anémone pourpre

172 PORCELAINE DE NYON (Suisse)

Suite de neuf assiettes en porcelaine dure. Décor polychrome d'une fleur botanique différente sur chaque assiette (anémone pourpre, aconit ou casque de Jupiter, jonquille, ancolie, giroflée, renoncule double jaune, œillet d'inde, tulipe flammée ouverte et fermée). L'aile à fond bleu, ornées de médaillons et frise en or.

Cinq assiettes sont signées au poisson en bleu.

Début XIXe siècle.

Diam. 22,5 cm

Une assiette avec un choc en étoile, une avec un léger éclat, et une avec usure de l'or.

4 000 / 6 000 €



173 SÈVRES

Paire de glacières « vase B » en porcelaine dure reposant sur un socle carré en bronze doré. Anses cannelées en croce à attache ornée d'un mascaron de divinité fluviale en porcelaine à l'imitation du bronze.

Décor polychrome de fruits et feuillage au naturel. Le col et le piédouche ornés de palmettes et rinceaux or sur fond bleu.

Epoque Charles X.

Marques :

- pour l'un : CC entrelacés, Sèvres 27, 5 j "27 en vert et 24.3 en creux.

Année 1827.

Une fêlure sur le col, usures de l'or

- pour l'autre : CC entrelacés, Sèvres 28.

Année 1828

Une petite restauration au col au niveau de l'anse

5 000 / 7 000 €

Pour une forme de vases similaires, souvent utilisée pour les grands services cf. Le service des Arts Industriels 1827 Jean Charles Develly, Sèvres, Cité de la Céramique.

ARGENTERIE



174 Gobelet de nécessaire

en argent intérieur en vermeil.

Poinçon minerve

Orfèvre : RAVINET DENFERT pour HERMES PARIS

Poids : 94 g - hauteur : 5,8 cm

50 / 80 €

175 Lot de neuf cuillers

en argent à décor repoussé de scènes de genre.

HOLLANDE, XXe siècle

Poids : 336 g

150 / 200 €

176 Nécessaire de voyage

en vermeil dans son coffret doublé de velours rouge, marqué ODIOT A PARIS.

Il est composé d'un couvert de table, d'une cuiller, d'un couteau lame acier

à bout rond et d'une timbale à fond plat ciselé de losanges et gravée d'un

médailon central surmonté d'une couronne laurée.

Poinçon minerve, vers 1850 - 1860

Orfèvre : ODIOT

Poids brut : 328,20 g

Longueur de l'écrin : 23,4 cm - largeur : 9 cm

500 / 600 €

177 Coupe ronde

à fond plat à deux anses terminées par des têtes de griffon en vermeil.

PARIS 1798 - 1809

Orfèvre : Abel Etienne GIROUX, insculpe en 1798

Poids : 300 g - diamètre sans les anses : 14,6 cm - hauteur : 8,5 cm

180 / 200 €



178 Lot de treize tasses à vin composé de :

- 5 tasses à vin anse serpent poinçon minerve
- 1 tasse à alcool anse serpent poinçon minerve
- 2 tasses à vin anse serpent - province 1819 - 1838
- 1 tasse à anse à enroulement poinçon minerve
- 4 tasses à appui-pouce et anneau, poinçon minerve et une espagnole

Poids : 958 g
400 / 500 €

180 Jardinière

en argent de forme ovale quadripode à enroulements et attaches feuillagées, le corps à côtes torsées, draperies et rangs de filets ceinturant deux médaillons non gravés.
PARIS, fin du XIXe siècle
Poinçon minerve
Orfèvre : BOIN TABURET A PARIS en toutes lettres et poinçon d'orfèvre : GB pour Georges BOIN
Poids : 1250 g
Longueur : 35,2 cm - largeur : 25,5 cm - hauteur : 10,4 cm
600 / 800 €

179 Sucrier

en cristal et argent reposant sur une base carrée à pieds griffe, le piédoche et le couvercle moulurés d'enroulements, de feuilles de lauriers et de points. Les deux anses à enroulements feuillagés. Prise rapportée.
PARIS 1819 - 1838
Poids brut : 844,41 g - hauteur : 22,5 cm
200 / 300 €

181 Jardinière

en cristal et argent reposant sur quatre pieds ronds, ciselés, le corps polylobé à décor estampé d'entrelacs feuillagés entourés de rais de coeur et d'oves entrelacés. Accident en bordure du cristal.
Poinçon minerve
Orfèvre : Emile PUIFORCAT
Poids net : 573,91 g
Longueur : 30,5 cm - largeur : 19,5 cm
600 / 800 €



182 Paire de faisans au naturel

en argent repoussé.

ESPAGNE XXe siècle

Poids : 607 g - hauteur : 19 cm

500 / 600 €

183 Pot couvert

en argent de forme balustre à deux anses fleuries feuillagées, la prise centrale en pomme de pin, le corps gravé d'une armoire surmontée d'une couronne de comtale.

Travail étranger, poinçon au cygne

Poids : 769 g - hauteur : 28,6 cm

300 / 400 €

184 Gobelet à fond plat

en argent repoussé à décor d'architectures surmontées d'aigles les ailes déployées.

RUSSIE 1787

AAK : ALDERMAN KOSYREV ALEXEI (de 1762 à 1791)

Maitre essayeur : TITOV ANDREI (1786 - 1798)

Orfèvre : SAVELEV STEPAN

Poids : 90 g - hauteur : 8,8 cm

150 / 180 €

185 Sucrier

en argent et cristal taillé à pans de forme carrée à décor repoussé feuillagé.

Poinçon minerve

Orfèvre : illisible

Poids brut : 1089 g - dimensions : 12 cm x 12 cm - hauteur : 20,8 cm

500 / 600 €



186 Service à condiments

en cristal et argent, complet de ses carafes et de ses intérieurs, composé d'un huilier-vinaigrier, de deux salières et d'un moutardier à motifs de tête de cygne et lauriers en chute (on y joint une cuiller à sel en argent poinçon minerve).

PARIS 1798 - 1809

Poids net : 1225,03 g - hauteur : 35,5 cm

600 / 800 €

188 Grande coupe

en argent repoussé reposant sur une base ovale surmontée de quatre cygnes formant piédouche, le corps à côtes repoussé de fleurs terminé par un rang de perles, les deux anses feuillagées.

ESPAGNE, XXe siècle

Poids : 875 g - longueur sans les anses : 33,3 cm - largeur : 28,5 cm

350 / 400 €

187 Ménagère

modèle uniplat sans épaulement chiffré dans un médaillon des lettres SM dans son coffret de forme rectangulaire en bois ancienne maison Lebrun Mousset Sudo Paris 116, rue de Rivoli Elle comprend :

- Deux cuillères à sauce
 - Une pince à sucre
 - Une saupoudreuse
 - Quinze fourchettes
 - Quinze cuillers
 - Quinze couteaux
 - Quinze petits couteaux
 - Quinze petites cuillères
 - Six salerons
 - Quinze cuillères
 - Quinze fourchettes
 - Une louche
 - Cuillère à dessert
 - Service à mignardise (4 pièces)
- Poinçons d'orfèvre Pierre QUEILLE (1847-1895)
Poids total : 7346,59 grs.

2 500 / 3 500 €

189 Paire de salerons quadripode

en cristal bleu en argent repoussé de forme ovale à décor de guirlandes, de perles et de médaillons, on joint un grand saleron en argent et verre à décor estampé d'enroulements et feuilles en chutes.

Poinçon minerve

Orfèvre : pour les deux salerons Pierre QUEILLE, pour le troisième : illisible.

Poids net : 190 g

120 / 150 €

HAUTE ÉPOQUE



190 Mortier

en bronze à six contreforts en balustre, pilon.
XVIIe siècle
H. 8,6 cm

100 / 150 €

191 Mortier

en bronze à six contreforts à décor de dauphins, d'un profil de femme, d'une médaille, des allégories de la Force et de la Justice, d'une Vierge à l'Enfant et d'un saint Christophe.
Lyon, attribué au Maître de 1603, premier quart du XVIIe siècle
H. 10,7 cm

300 / 500 €

192 Mortier

en bronze à huit contreforts avec décor en applique de profils d'hommes casqués. Pilon.
Le Puy en Velay, premier quart du XVIIe siècle
H. 10,7 cm

200 / 300 €

193 Vierge des sept douleurs

en noyer sculpté avec restes de polychromie.
Debout, elle montre son cœur percé de sept points de flèches ; base monoxyle.
XVIIe siècle
H. 110 cm
(quelques vermoultures, restauration dans le dos, flèches manquantes, fentes)

1 000 / 1 000 €

194 Ange

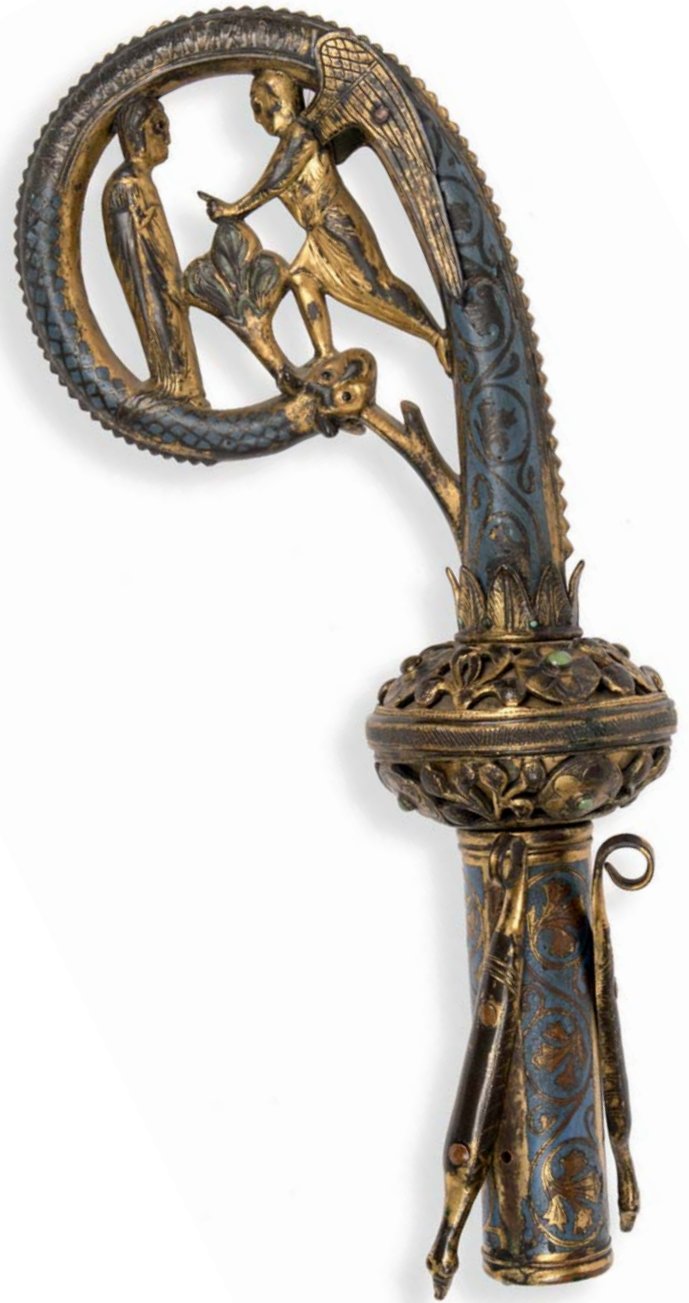
en bois sculpté, polychromé et doré, tenant un coussin dans la main gauche.
Allemagne, XVIIIe siècle
H. 58,5 cm
(reprise à la dorure et à la polychromie)

1 500 / 2 000 €

195 Ange adorateur

en noyer sculpté ; il est à genoux sur des nuées, les mains jointes.
XVIIe siècle
H. 49 cm
(ailes manquantes, restaurations)

500 / 700 €



196 Paire d'écoinçons de poêle

en faïence polychrome à décor de deux bustes d'homme de profil accompagnés de rosaces.

Allemagne, XVI^e siècle

H. 41,5 cm. L. 41,5 cm

(accidents et manques)

1 500 / 2 000 €

197 Élément de frise

en pierre calcaire sculptée à décor de cornes d'abondance reliées par une guirlande.

XVI^e siècle

H. 32 cm. L. 34,5 cm

1 200 / 1 500 €

198 Bargueño

en noyer sculpté avec incrustations d'os ouvrant à treize tiroirs et deux petites portes ; décor de figures géométriques et d'architectures avec colonnettes torsadées et fronton à crosses ; boutons de tirage en forme de coquille.

Espagne, XVII^e siècle

H. 65 cm - L. 104 cm. P. 41,3 cm

(manque l'abattant, quelques accidents)

2 000 / 3 000 €

199 Crosse

en cuivre champlévé, émaillé et doré, émaux bleu, vert et blanc, verroteries. Crosseron à décor de l'Annonciation accompagnée de la Salutation angélique *AVE MARIA GRATIA PLENA!*

XIX^e siècle, dans le style des émaux limousins de la fin du Moyen Âge

Reproduction de la crosse de Bertrand de Malsang, abbé de l'abbaye de Montmajour et conservée au musée du Louvre. (Inv. MR R 810)

H. 31 cm

(quelques usures et manques)

4 000 / 6 000 €

MOBILIER & OBJETS D'ART



200 Colonne salomonique

en bois au fût torsadé sculpté de pampres, chapiteau corinthien.

XVIIe siècle.

H. totale : 130 cm.

(base et dessus postérieurs)

800 / 1 000 €

201 Elément décoratif

en bois sculpté figurant un enroulement s'échappant de feuillages.

XVIIIe siècle.

H. 30 cm. L. 50 cm. P. 22 cm.

200 / 400 €

202 Tabouret

en bois naturel mouluré et sculpté de fleurs et feuillages. Pieds cambrés.

Epoque Louis XV.

H. 40 cm. L. 53 cm. P. 44 cm.

500 / 700 €

203 Saint personnage

en bois sculpté et doré.

XVIIe siècle.

H. 22 cm.

(manques)

200 / 300 €

204 Suite de trois chauffeuses

en bois naturel mouluré. Dossier violonné, pieds cambrés. Couverture au petit point polychrome à décor de feuillages et carquois.

Epoque Louis XV.

H. 79 cm. L. 54 cm. P. 45 cm.

(renforts, parties refaites)

1 000 / 1 500 €



205 Tapisserie

en laine polychrome
représentant une scène d'offrandes. Bordure fleurie.
Aubusson, fin du XVIIe, début du XVIIIe siècle.
H. 283 cm L. 389 cm.

4 000 / 6 000 €

206 Deux fauteuils

à dossier plat violonné en bois mouluré, patiné,
sculpté de feuillages et fleurettes. Accotoirs sinueux
en coup de fouet, ceinture et pieds galbés.
Assises et dossier à fond de canne.

Epoque Régence.
H. 96 cm L. 63 cm P. 51 cm.
H. 95 cm L. 60 cm P. 52 cm.

300 / 500 €



207 Cabinet

en bois noirci mouluré et placage d'écaille rouge.
Il ouvre par treize tiroirs encadrant deux vantaux centrés de cartouches d'os
gravés de personnages. Ils dévoilent un intérieur de huit tiroirs incrusté de filets
d'os cantonnant un miroir.

Il est coiffé d'une galerie de balustres. Repose sur un piétement de gaines
réunies par une entretoise en X et supportées par des sphères aplaties.
En partie du XVIIe siècle.
H. 176 cm L. 129 cm P. 50 cm
(petits chocs)

5 000 / 7 000 €



208 Pendule portique

en marbre blanc et bronze ciselé et doré. Le cadran est retenu par deux faisceaux de licteurs surmontés de globes. Il est coiffé d'une Minerve et souligné d'une guirlande centrée d'un masque. Base à degrés ornée de filets de perles et de rosaces. Cadran signé « Robin à Paris ».

Fin du XVIIIe siècle.
H. 58 cm. L. 37 cm. P. 13 cm.
(globes rapportées)

800 / 1 000 €

Robert Robin (1742-1799), horloger de la reine Marie-Antoinette en 1786, a également livré des pendules pour les Menus-Plaisirs.

209 Commode galbée

en bois sculpté et patiné de fleurs et feuillages. Elle ouvre par six tiroirs sur quatre rangs. Montants arrondis à défoncés.

XVIIIe siècle.
H. 94 cm. L. 124 cm. P. 62 cm.
(parties refaites)

600 / 800 €

210 Paire de vases balustr

en porcelaine bleue et or à décor polychrome de putti dans des réserves. Monture ajourée de bronze doré feuillagé.

Dans le goût de Sèvres, style Louis XV, XIXe siècle.
H. 29 cm L. 23 cm.
(l'un recollé)

300 / 400 €

211 Paire de fauteuils

en noyer patiné mouluré et sculpté de fleurettes. Dossier incurvé en forme de lobes, accotoirs en coup de fouet, pieds galbés.

Travail italien d'époque Louis XV.
H. 92 cm. L. 63 cm. P. 56 cm.
(renforts)

1 000 / 1 500 €



212 PARIS- Manufacture du Duc d'Angoulême

Paire de pots cylindriques en porcelaine à deux anses formant anneau. Décor polychrome, aux coloris très vifs, d'oiseaux sur chaque face surmontés d'une frise de feuillage or. Ils sont garnis de tiges portant des fleurs en biscuit de porcelaine. Marqués en rouge à la Vignette

Fin du XVIIIème siècle.

H. pot 9,2 cm H. totale 40 cm

(légers accidents sur pétales et quelques restaurations sur les tiges)

1 500 / 2 000 €

La manufacture de porcelaine de Dhl et Guérhard rue de Bondy fut l'une des grandes manufactures de porcelaine de Paris à la fin 18e début 19e siècle. Créée sous l'ancien régime, elle a survécu à la révolution française pour ensuite traverser le Consulat, l'Empire et fermer sous la Restauration.

Elle fait partie des manufactures privilégiées sous la protection, du jeune duc d'Angoulême fils du comte d'Artois, dès 1782.



213 Paire de chaises

à châssis en bois naturel mouluré à décor sculpté de fleurettes et de feuillages.
Dossier plat légèrement violonné.
Repose sur des pieds galbés
Epoque Louis XV.
H. 104 cm L. 53 cm P. 44 cm.

600 / 800 €

214 Commode galbée

en noyer mouluré et sculpté de motifs feuillagés ouvrant par trois tiroirs en façade, montants arrondis à défoncés, cotés panneautés en arcature.
Travail lyonnais du XVIIIe siècle.
H. 106 cm L. 138 cm P. 68 cm.
(restaurations et pieds postérieurs entés)

1 000 / 1 500 €

215 Chaise longue

en bois naturel mouluré et sculpté de fleurettes affrontées. Dossier plat à oreilles. Bout de pied amovible.
Pieds cambrés.
Epoque Louis XV.
H. 97 cm. L. 208 cm. P. 80 cm.

1 500 / 2 500 €



216 Paire de fers

en bronze ciselé et doré représentant un couple d'oiseleurs assis sur des palmes ajourées. Poinçonnés au C couronné.

Epoque Louis XV. Fers d'époque postérieure.

H. 29,5 cm L. 29 cm.

H. 30,5 cm L. 28,5 cm.

Le C couronné, marque apposée sur les ouvrages en métaux cuivreux de 1745 à 1749.

2 000 / 3 000 €



217 Petit cartel d'applique

en bronze doré à décor de palmes.
Style Louis XV, circa 1900.
H. 23 cm L. 12 cm.
Sur son support de velours bleu.

200 / 300 €

218 Paire de girandoles

en bronze doré à deux bras de lumière ornées de cristaux tels que rosaces gouttes et pendeloques.
Style du XVIII^e siècle.
H. 30,5 cm L. 24 cm.

200 / 300 €

219 Console mouvementée

en chêne sculpté et ajouré à décor de feuillages et d'agrafes. Elle repose sur deux montants sinueux réunis par une entretoise. Dessus de marbre rouge brèche de Belgique à bec de corbin (accident).
Epoque Louis XV.
H. 83 cm. L. 68 cm. P. 41,5 cm.
(restaurations)

1 000 / 1 500 €

220 Lustre

en bronze verni à six bras de lumière feuillagés et ornementation de cristaux taillés telle que : guirlandes de pampilles, pendeloque, manchons et boule.
Style Louis XV.

H. 77 cm. Diam. 58 cm.

400 / 600 €

221 Fauteuil de bureau

à fonds de canne en bois mouluré et patiné, à dossier cintré, manchettes garnies de cuivre, accotoirs sinueux, repose sur des pieds galbé.
Epoque Louis XV.
H. 78 cm L. 61 cm P. 49 cm.
(accidents et manques)

500 / 700 €

222 Important miroir à parcloses
en bois sculpté et doré de palmes et feuillages,
le fronton surmonté d'un panache.
Italie, époque Louis XV.
H. 232 cm L. 133 cm.
(restaurations, reprises à la dorure)
15 000 / 20 000 €





223 Candélabre

en bronze doré et porcelaine polychrome à deux bras de lumière feuillagés et fleuris encadrant une scène galante sur la terrasse.

Style Louis XV, fin du XIXe siècle.

H. 29 cm L. 36 cm P. 19 cm.

(petits accidents)

200 / 300 €

224 Table

de forme mouvementée formant vitrine plate en plaquage de bois de violette, le plateau ouvre à deux vantaux dévoilant un intérieur tendu de damas. Elle repose sur des pieds galbés.

Style Louis XV, fin du XIXe siècle.

H. 79 cm L. 86 cm P. 62 cm.

(manques au plaquage)

500 / 700 €

225 Suite de quatre appliques

à trois bras de lumière en bronze ciselé et doré à décor feuillagés.

Style Louis XV, XIXe siècle

H. 41 cm L. 33 cm.

400 / 600 €

226 Commode scribanne

de forme galbé en noyer et placage de noyer présentant en partie supérieure un caisson ouvrant par un abatant marqueté d'une étoile qui dévoile des tiroirs et des casiers. Il présente en partie basse trois grands tiroirs et repose sur une plinthe découpée.

Italie, XVIIIe siècle.

H. 122 cm L. 118 cm P. 61 cm.

2 000 / 3 000 €



227 Miroir rectangulaire

en bois sculpté et doré à décor de feuillages, surmonté d'un fronton ajouré à décor de palmes et panaches. Italie XVIII^e siècle
H. 57 cm L. 94 cm
(restaurations, glace rapportée)

2 000 / 3 000 €

228 Deux fauteuils

en cabriolet en bois mouluré relaqué crème et or à décor polychrome de fleurettes. Dossier violonné, accotoirs sinueux, pieds galbés. Travail italien, d'époque Louis XV
Couverture de soie jaune.
H. 87 cm L. 65 cm P. 47 cm
(accidents)

800 / 1 200 €

229 Paire de bustes

représentant deux sujets masculins, l'un coiffé, l'autre tête nue, sur piédouche rectangulaire. Grès sculpté. Travail probablement anglais, XVIII^e siècle.
H. 97 cm. L. 55 cm. et H. 92 cm. L. 56 cm.
(restaurations)

5 000 / 7 000 €

230 Commode

à profil arbalète en bois mouluré relaqué vert à décor de volatiles et de fleurs polychrome. Ouvre par trois tiroirs en façade, montants arrondis en défoncés terminés par des pieds en roulement. Travail provençal, XVIII^e siècle
H. 97 cm L. 121 cm P. 57 cm

800 / 1 000 €



231 Pendule portique

en marbre blanc et bronze ciselé et doré à décor de feuillages.
Le cadran émaillé blanc est retenu par deux pilastres cantonnés de colonnes cannelées et surmonté d'un vase fleuri. Il est souligné de guirlandes de fleurs.
Repose sur une base aux côtés cintrés à frise ajourée de rinceaux.
Cadran signé « Duval à Rouen ».
Epoque Louis XVI.
H. 43 cm. L. 28 cm. P. 10,5 cm.

1 000 / 1 500 €

Duval, horloger en activité à Rouen en 1773.

232 Meuble d'appui formant bibliothèque

en placage de noyer à motifs de chevrons et losanges. Il ouvre par un tiroir et par deux vantaux vitrés. Repose sur une plinthe découpée.
XVIII^e siècle.
H. 113 cm. L. 82 cm. P. 35 cm.
(restaurations et légers soulèvements au placage)

800 / 1 000 €

233 Paire de flambeaux

en bronze ciselé et doré à décor de canaux, d'un tore torsadé, de feuilles, le fût à cannelures rudentées d'asperges.
Epoque Louis XVI.
H. 20,5 cm.
(usures)

600 / 800 €

234 Table à jeux

en placage de bois de rose en carré, de bois de violette et d'ébène. Plateau portefeuille, pieds cambrés. Bronzes ciselés dorés à motifs feuillagés. Estampillée JOUBERT et JME.
Epoque Louis XV.
H. 72 cm. L. 80 cm. P. 40 cm.
(petits accidents au placage)

800 / 1 200 €

Gilles Joubert (1689-1775) travaille pour le Garde-Meuble de la Couronne dès 1748, puis est nommé ébéniste ordinaire du Roi, fonction qu'il exercera presque jusqu'à sa mort. Il fournit de nombreuses tables à jeux de ce modèle pour le service des maisons royales.



235 Secrétaire à abattant

en placage de bois de rose, amarante et satiné, incrustés de filets. Il ouvre par un tiroir, par un abattant dévoilant casiers et tiroirs et par deux vantaux. Montants à pans coupés. Dessus de marbre veiné. Estampillé I. E. ... EROUÉ

Epoque Louis XVI
H. 148 cm L. 96 cm P. 38 cm.

1 000 / 1 500 €

236 Suite de quatre fauteuils

en cabriolet en bois mouluré et laqué gris. Dossier médaillon, support d'accotoirs en console, pieds fuselés à cannelures

Epoque Louis XVI.
H. 89 cm L. 58 cm P. 47 cm.

(accidents et restaurations anciennes)

800 / 1 000 €

237 Paire de candélabres

ovoïdes en marbre blanc et bronzes ciselés et dorés. Ils présentent cinq bras de lumière à fleurs de lys et feuillages. Prises latérales à volute, filets de perles, chainettes, culot et socle feuillagés. Sur piédouche à contre-socle. Fin du XVIIIe siècle, début du XIXe siècle.

H. 60 cm. L. 36 cm.

(percés pour l'électricité, accidents et restauration ancienne au pied de l'un)

3 000 / 5 000 €

238 Deux bergères

en bois mouluré, sculpté, redoré, à décor de rubans torsadés, piastres, fleurons et feuillages. Dossier enveloppant, support d'accotoirs en console, pieds fuselés à cannelures.

Epoque Louis XVI
H. 95 cm L. 67,5 cm P. 58 cm
H. 96,5 cm L. 69 cm P. 55 cm

(usures et accidents)

400 / 600 €



239 Pendule « AU MATELOT »

En bronze adoré et bronze patiné représentant un matelot noir tenant une pipe, accoudé à un ballot dans lequel est inséré le cadran émaillé blanc signé Thiaffait & Nourrisson à Lyon. Il est accosté d'une ancre, d'un tonneau et d'un gouvernail. Socle rectangulaire à pans orné d'une frise représentant le commerce maritime. Pieds en tonnelets.

Début du XIXe siècle.

H. 37,5 cm. L. 29 cm. P. 11 cm.

(Usures, éclats au cadran)

8 000 / 12 000 €

Thiaffait Félix, horloger, installé place du Change à Lyon en 1810. Nourrisson, famille d'horlogers lyonnais depuis le XVIIe siècle, installée place du change en 1788.





240 Miroir

en bois sculpté et doré à décor de feuillages et de fleurs surmonté d'un fronton au ruban noué retenant un médaillon à fond de glace.

Fin du XVIII^e siècle.

H. 116 cm. L. 74 cm.

(quelques manques à la dorure)

400 / 600 €

241 Commode

en acajou mouluré et placage d'acajou, ouvrant par cinq tiroirs sur rangs soulignés de filets de perles. Montants en colonne engagée à grattoirs et cannelures terminés par des pieds fuselés. Dessus de marbre blanc veiné associé et ceinturé et d'une galerie de laiton ajourée.

Fin de l'époque Louis XVI

H. 91 cm. L. 128 cm P. 54 cm.

(petites fentes et manques)

1 200 / 1 500 €

242 Paire de cassolettes néo-classiques

formant flambeaux en marbre blanc et bronze ciselé et doré. De forme ovoïde sur un fût en colonne.

La partie supérieure à graine se retourne formant binet.

Décor de feuilles, filets de perles, passementeries et drapés.

Circa 1820.

H. 23,5 cm.

(petits manques)

400 / 600 €

243 Pendule borne

en bronze à double patine représentant Bacchus enfant assis sur une base devers à canaux et feuillages. Pieds toupie. Cadran émaillé blanc signé « Denière Ft de bronze à Paris ».

Seconde moitié du XIX^e siècle.

H. 41 cm. L. 32 cm.

(éclats et manques)

600 / 800 €

244 Paire de fauteuils

en bois relaqué crème et or à dossier renversé partiellement ajouré. Supports d'accotoirs en buste de sphinx, pieds antérieurs fuselés à feuillages et postérieurs en sabre. Couverture de soierie jaune.

Style néo-classique italien.

H. 95 cm L. 63 cm P. 62 cm.

(petits accidents et manques)

800 / 1 000 €



245 Milieu de table

en verre taillé et bronze doré à décor de trois vestales
Style Empire, circa 1900
H. 35 cm. Diam. 37 cm

700 / 800 €

246 Buste

en bronze patiné représentant probablement Necker.
Sur une colonne de marbre bleu turquin
à chainettes et bronze.
Fin du XVIIIe siècle.
H. 22 cm.

200 / 300 €

247 Secrétaire

en bois de placage ouvrant par un tiroir, un abattant
et deux vantaux, montants à colonnes détachées
et baguées, dessus de marbre noir.
Epoque Empire.
H. 152 cm. L. 102 cm. P. 52 cm.
(fentes)

500 / 600 €

247 Bis Paire de flambeaux

en bronze patiné et bronze doré figurant une athénienne
à montants incurvés et chainettes. Ils supportent une lampe
antique au binet formé d'une corbeille fleurie. Pieds en
griffes, base tripode réunie par une vase ovoïde, socle en
marbre blanc ceinturé d'un ruban torsadé.
Travail probablement russe, circa 1800.
H. 26 cm

1 500 / 2 000 €

248 PARIS Manufacture Lefevre rue Amelot

Paire de cache-pots de forme évasée en porcelaine à
décor polychrome de deux grands médaillons cernés d'un
filet et d'une guirlande or retenus par un nœud bleu orné
de fleurs sur fond pointillé or. Entre chaque médaillon décor
de tiges de bleuets retenues par un nœud violet. Filets or.
Marque en bleu.
Fin XVIIIème
Une fêlure, un choc. Fond percé d'origine.
H. 17,5 cm. Diam. 18 cm

400 / 600 €

248 Bis Vase ovoïde

En porcelaine verte rehaussée de rinceaux dorés, à décor
polychrome d'une scène galante et d'un château dans
des réserves.

Monture en bronze ciselé et doré telle que: prise au
couverture, anses latérales à col de cygne, feuilles au
piédouche, base carrée sur des pieds griffes.
Dans le goût de Sèvres, style Empire, fin du XIXe siècle.
H. 63 cm. L. 30 cm

1 500 / 2 000 €

249 Banquette

en acajou et placage d'acajou à accotoirs renversés
et pieds en gaine. Décor de palmettes, rosaces, tiges
fleurronnées et griffes de lion en bronze doré.
Style Empire, fin du XIXe siècle
H. 70 cm. L. 98 cm. P. 40 cm.

500 / 600 €



250 Sèvres, Bacchus et Cérés.

Ce groupe à deux figures, en biscuit de porcelaine dure, représente Bacchus et Cérés assis sur un trône.

Bacchus est nu, couronné de pampres, le pied posé sur une urne ; une panthère est assise à ses pieds.

Cérés est vêtue à l'antique, couronnée de blé, et elle tient une gerbe. Le trône est orné d'un thyrses, d'une coupe de raisins, d'un flambeau et d'un serpent en bas-relief.

Sur le socle on peut lire trois marques en creux :

- « O.G. » désigne le sculpteur Jacques-Jean Oger, actif à la manufacture de Sèvres de 1784 à 1800 puis de 1802 à 1821 ;-

- « 3 mrs dz » pour 3 mars 1812 ;

- « AB », visa d'inspection d'Alexandre Brongniart (5 février 1770 – 7 octobre 1847) qui fut administrateur de la Manufacture de Sèvres depuis le 15 mai 1800 jusqu'à sa mort.

H : 35 cm. L : 22,5 cm. P : 28,5 cm.

Traces de dorure sur la couronne de Bacchus.

Deux bouts de doigts légèrement accidentés seront remis à l'acquéreur ; un petit éclat sur le socle et une fente sous le socle.

15 000 / 20 000 €

Le groupe que nous présentons, daté de 1812, a été exécuté sur le modèle d'un élément de surtout du Service Olympique, « Le Char de Bacchus et Cérés » créé en 1804 par Antoine Taunay (1767-1824).

A l'époque impériale les grands décors de table, aux services prestigieux, sont accompagnés de surtout imposants, constitués de sculptures en biscuit, parfois aussi de figures émaillées.

Le Service Olympique, réalisé entre 1804 et 1806 et destiné à l'Empereur Napoléon 1er, fut livré le 21 août 1807 au palais des Tuileries, à l'occasion du mariage du frère de l'empereur,

Jérôme, roi de Westphalie, avec Catherine de Wurtemberg. En février 1808, Napoléon 1er

offrit ce service au tsar Alexandre 1er après la signature du Traité de paix de Tilsit.

(source : Archives, Cité de la céramique, Sèvres et Limoges, SCD n° inventaire 2011.3.1895,

section D.S.5.1805, n°2)

Ce service, dont les sujets sont tirés de la mythologie gréco-romaine, se composait de cent

quarante pièces et était accompagné d'un surtout comprenant un groupe de Bacchus et

Cérés sur un char tiré par des bœufs, deux groupes des Trois Grâces portant une corbeille,

deux colonnes sommées des figures d'Apollon et de Diane et deux cornets d'abondance.

(source : Archives, Cité de la céramique, Sèvres : registre Vy 18, 16 v°).

Ce service, offert au tsar Alexandre 1er par l'empereur Napoléon 1er, est actuellement exposé au Palais des

Armures du Kremlin de Moscou.



Dans les archives de la Manufacture de Sèvres sont mentionnés :

- un service Marli d'or accompagné d'un surtout comportant un groupe de Bacchus et Cérés, livré le 31 décembre 1807 au marquis de Caulaincourt, ambassadeur en Russie (source : Archives, Cité de la céramique, Sèvres, registre Vy 18, 30 v°) ;

- un élément central du surtout Bacchus et Cérés dans un char tiré par des bœufs, accompagné d'un service Marli d'or livré le 5 mai 1812, par ordre de S.M. l'Empereur à S.E. Monsieur le Grand Chambellan, pour S.A. Monseigneur le Prince de Schwartzemberg, ambassadeur d'Autriche à Paris. (source : Archives, Cité de la céramique, Sèvres : registre Vy 20, folio 50 n° 6)

- le 11 mai 1827, envoi pour l'ambassade de France à Vienne d'un service « fond bleu pâle, frise d'or, bouquet de fleurs » et d'un surtout Bacchus et Cérés dans un char tiré par des bœufs.

Dans les registres des travaux effectués par Jacques-Jean Oger à la manufacture de Sèvres sont indiqués : un groupe de Bacchus et Cérés en février 1812 (source :

Archives, Cité de la céramique, Sèvres, registre Va 19, folio 157) et un groupe de Bacchus et Cérés le 31 juin 1813. (source : Archives, Cité de la céramique, Sèvres, registre Va' 20, folio 119)

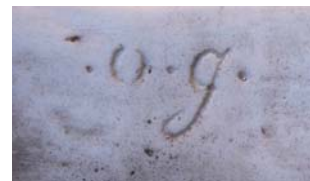
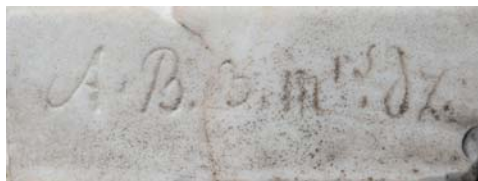
Sur les registres d'entrée au magasin sont signalés aussi deux groupes défectueux, l'un en 1813 (source : Archives, Cité de la céramique, Sèvres, registre Vv 1, folio 261, n°25), l'autre en 1822 (source : Archives, Cité de la céramique, Sèvres, registre Vv, folio 290, n° 32). Ce dernier groupe fut acheté par « M. André » le 17 septembre 1824 (source : Archives, Cité de la céramique, Sèvres : registre Vbb 6, folio 132).

Bibliographie : Mélanges offerts à Pierre Arizzoli-Clémentel : Les Eléments du Surtout Olympique en porcelaine de Sèvres, par Tamara Préaud, page 231.

Albert Baca et Irina Gorbatova, Le Service Olympique du Musée des Armures au Kremlin, Revue Sèvres, n° 5, 1996, pp. 32-41.

Le Biscuit de Sèvres : Directoire, Consulat et Premier Empire, par G. Lechevallier -Chevignard et Maurice Savreux, 1923.

Archives, Cité de la céramique, Sèvres : registres Vv 1, Vv B 4, Vy 21, 11 v°, Vc 7.









251 Paire de candélabres néo-gothiques

en bronze argenté et doré. Le fût à décor d'architecture, d'arcatures et de pinacles supporte cinq bras de lumière. Style troubadour, circa 1830-40
H. 52 cm L. 19 cm
(accidents)

1 500 / 2 000 €

252 Deux pipes

en bois tourné noirci, os, corne et porcelaine polychrome, l'une à décor d'une chasse au cerf, l'autre d'une serveuse de taverne. Bavière, XIXe siècle.
H. 95 et 40 cm.

200 / 400 €

253 Suspension à trois bras de lumière

en bronze à double patine et verre dépoli gravé de rinceaux. Fût cannelé retenu par des chainettes, décor de cygnes, palmettes et masques de lion.

Style Directoire, circa 1900.

H. 76 cm Diam. 44 cm.

500 / 600 €

254 Mobilier de salon

comprenant deux paires de larges fauteuils en bois noirci incrusté de filets de laiton et marqueté de nacre à motif floral et de têtes de chimères dans un cartouche. Dossier plat carré surmonté d'un fronton, accotoirs à manchette pour une paire, accotoirs incurvés pour l'autre paire. Repose sur des pieds antérieurs à balustrade et postérieurs en sabre.

Circa 1880.

H. 100 cm. L. 69 cm. P. 62 cm.

H. 92 cm. L. 63 cm. P. 57 cm.

(usures)

1 500 / 1 800 €

254 Bis Paire de fiocons cylindriques

En verre vert à décor émaillé polychrome d'armoiries, de cabochons, rinceaux et fleurons. Prise du couvercle à bulbes.

Style du XVIe siècle germanique.

H. 62 cm. Diam. 17 cm

300 / 500 €





255 AUBUSSON

Tapis carré en laine polychrome à large motif circulaire dans lequel s'inscrivent des rinceaux feuillés et des guirlandes de rose centrés d'un bouquet de fleurs. Ecoinçons à cartouche floral souligné de rubans. Second Empire.
H. 524 cm L. 520 cm.
(quelques rentrayages)

3 000 / 5 000 €

256 D'après David D'ANGERS (1788-1856)

Trois médaillons en bronze à patine brune représentant :
- Armand Carel, signé et daté 1831. D. 13 cm. Encadré.
- Lamennais, D. 14 cm. Encadré.
- Béranger, signé et daté 1830. Diam. 13,5 cm. Sans cadre. Tirages posthumes.

400 / 600 €

257 D'après David D'ANGERS (1788-1856)

Médaille en bronze à patine brune représentant les quatre sergents. Signé. D. 9 cm. Tirage posthume.

120 / 150 €

258 Verseuse

de forme ovoïde en porcelaine corail et or à décor polychrome d'un paysage lacustre. Paris, style Restauration. H. 25 cm. (restauration au couvercle)

100 / 120 €

259 Tabatière

rectangulaire en écaille à parements or. Le couvercle est serti d'une miniature ovale représentant un homme de qualité. Circa 1830. H. 7,5 cm L. 5 cm. (manque)

100 / 150 €

260 Pendule

en bronze ciselé et doré et marbre griotte. Elle représente Psyché accoudée à une borne dans laquelle s'inscrit le cadran souligné d'une cassolette tripode fumante. Base ornée d'un arc, de couronnes de fleurs et ceinturée d'une frise de feuilles. Pieds griffes. 1er tiers du XIXe siècle. H. 55 cm L. 33 cm P. 12,5 cm. D'après la sculpture en marbre de Canovas conservée au musée du Louvre.

2 000 / 3 000 €

261 Bureau de pente de dame

en bois laqué noir. Il ouvre par un abattant centré d'un cartouche marqueté d'écaille et de laiton dévoilant un intérieur en placage de palissandre. Un tiroir en ceinture. Repose sur des pieds galbés. Bronzes vernis. Epoque Napoléon III. H. 104 cm. L. 68 cm. P. 47 cm.

500 / 600 €



262 LUDWIGSBURG, dans le goût

Paire de sujets en porcelaine polychrome figurant une jeune fille et un jeune homme adapté d'une monture en bronze doré formant un bougeoir à deux bras de lumière, ornés de fleurs en relief en porcelaine. Marque apocryphe XIXème

H. 26,5cm

(petits manques sur les fleurs et sur l'anse du panier porté par la jeune fil)

700 / 900 €

263 Bureau plat

à caissons de forme galbée en placage de bois de violette à motif de carrés. Il ouvre par cinq tiroirs et repose sur des pieds galbés. Ornementation de bronze telle que : espagnolettes en chutes, prises de tirage et sabots feuillagés.

Style Louis XV.

H. 80 cm. L. 180 cm. P. 82 cm.

(quelques manques)

1 200 / 1 500 €

264 Baromètre thermomètre

de forme violonée en placage d'écaille et bronze doré à décor de palmes. Style Louis XV, fin du XIXe siècle.

H. 76 cm. L. 27 cm.

300 / 400 €

265 Banquette à fonds de canne

en bois naturel sculpté de feuillages et de caquilles. Dossier à double évolution, accotoirs sinueux, pieds galbés. Galette en tapisserie florale polychrome. Style régence, composé d'éléments anciens.

H. 93 cm L. 107 cm P. 51 cm.

(usures et manques)

200 / 400 €



266 Lustre cage

à huit bras de lumière en bronze doré et ornementation de cristaux taillés telle que : rosaces, pendeloques, plaques et boule.

Style Louis XV.

H. 67 cm Diam. 65 cm.

600 / 800 €



268 Paire de petits candélabres

en bronze doré à deux lumières figurant un putto assis sur des cornes de chasse au ruban noué. Socle en marbre blanc.

Style Louis XVI, fin du XIXe siècle.

H. 20,5 cm L. 15 cm.

200 / 300 €



267 Suite de six chaises à fonds de canne

en bois sculpté et doré à décor de feuillages et panaches.

Dossier plat violonné et pieds galbés.

Style Louis XV.

H. 93 cm L. 52 cm P. 44 cm

(accidents)

800 / 1 000 €



269 Console en demi-lune

en bois sculpté et doré à décor de feuillages, rocailles et guirlandes de fleurs. Repose sur deux montants galbés réunis par une entretoise surmontée d'un panache. Dessus de marbre blanc veiné.

Style Louis XV, seconde moitié du XIXe siècle

H. 80 cm L. 102 cm P. 50 cm.

(accidents et manques)

500 / 700 €



270 Pendule

en biscuit représentant deux amours soutenant le cadran émaillé blanc reposant sur une colonne cannelée et drapée. Il est surmonté de deux colombes se becquetant. Socle rectangulaire en marbre bleu turquin à filet de perles et frise de feuilles en bronze doré.

Style Louis XVI, XIXe siècle.
H. 38 cm. L. 21 cm. P. 10,4 cm.

500 / 700 €

271 Meuble à hauteur d'appui

de forme mouvementée en bois de placage à riche décor floral marqueté dans des encadrements. Bronzes feuillagés à patine dorée. Dessus de marbre rouge des Flandres à bec de corbin

Style Louis XV, circa 1900
H. 114 cm L. 70 cm P. 40 cm.
(restauré).

800 / 1 000 €

272 Lustre

à six bras de lumière en bronze doré et ornementation de cristaux taillés telle que : guirlandes de pampilles, plaques, pendeloques et boule.

Style du XVIIIe siècle
H. 74 cm D. 60 cm.

600 / 800 €

273 Paire de cassolettes ovoïdes

formant flambeaux en bronze doré, sur un fût en colonne cannelée. La partie supérieure à graine se retourne formant binet. Décor de guirlandes. Base en marbre blanc

Style Louis XVI, XIXe siècle.
H. 24 cm.

300 / 400 €

274 Centre de table

chantourné en métal argenté souligné de feuilles et à plateau miroir.

Style Louis XVI, circa 1900.
H. 45 cm L. 34,5 cm.
(petits pieds)

200 / 300 €



275 Paire d'appliques

en bronze ciselé et doré à deux bras de lumière s'échappant d'une platine feuillagée surmontée d'une vase couvert à cannelures torsées.

Style Louis XVI, fin du XIXe siècle.

H. 66 cm. L. 21 cm.

600 / 800 €

276 Paire de candélabres

en bronze argenté à trois bras de lumière s'échappant d'un fût cannelé à masques de lion et guirlandes, surmonté d'un vase couvert. Décor de canaux, filets de perles et tore de laurier.

Style Louis XVI, XIXe siècle.

H. 42 cm. D. 34 cm.

(percés pour l'électricité)

1 000 / 1 500 €

277 D'après Joseph Chinard

Buste de Madame Récamier

Sculpture en marbre

Fin du XIXe siècle

H. 46 cm.

(épaufures)

1 500 / 2 000 €

278 Table à écrire

en acajou et placage d'acajou, plateau à oreilles à décor marqueté de losanges. Elle ouvre par un tiroir en ceinture et repose sur des pieds en gaines. Bronzes dorés tels que astragale, filets de perles, cartouches et chutes feuillagées à enroulement.

Style Louis XVI, XIXe siècle

H. 75 cm L. 84 cm P. 53,5 cm

600 / 800 €

279 Mobilier de salon

en bois doré sculpté de fleurettes, comprenant un canapé et une paire de fauteuils en cabriolet. Dossiers légèrement incurvés, accotoirs sinueux, ceintures galbées, pieds en gaines. Couverture de tapisserie polychrome à décor de guirlandes, de vases fleuris et de volatiles.

Style Louis XVI, circa 1900.

Canapé : H. 94 cm L. 137 cm P. 59 cm.

Cabriolets : H. 89 cm L. 59 cm P. 50 cm.

(accidents)

800 / 1 000 €



280 BACCARAT MODELE HARCOURT

Partie de service en cristal comprenant :

- 12 verres à eau
- 12 verres à vin rouge
- 12 verres à vin blanc
- 12 coupes à champagne
- 1 carafe

(49 pièces)

2 000 / 3 000 €

281 PARIS - Manufacture Jacob Petit

Paire de vases de forme carrée légèrement évasés à bord découpé, avec leurs socles à pans coupés indépendants. Ils reposent sur quatre pieds griffes ornés d'une tête de lion en relief. Décor polychrome et or de personnages et fleurs dorées.

Marque JP en bleu
XIX^{ème}

H totale 15,5cm

200 / 300 €

282 Pendule

en bronze à double patine représentant une jeune fille en prière reposant sur une base feuillagée. Cadran émaillé blanc. Epoque Romantique.

H. 37 cm L. 25 cm P. 8,5 cm.

Sous son globe.

400 / 600 €

282 Bis Paire de flambeaux

en cuivre doré à décor fleuri, fût cannelé

Circa 1940

H. 31,5 cm

400 / 600 €

283 Bonheur du jour formant table à jeux

en palissandre et placage de palissandre, incrusté de filets et de motifs floraux en laiton. Il présente un gradin mobile à galerie ajouré ouvrant par trois tiroirs. Plateau déployant gainé de cuir crème. Ouvre par un tiroir en ceinture. Repose sur des pieds tournés en balustre.

Seconde moitié du XIX^e siècle

H. 70,5 cm. L. 65 cm. P. 49 cm.

(baguettes à refixer)

600 / 800 €



284 Paire de Nubiens porte lumière

en bois sculpté polychrome.

Venise, style du XVIII^e siècle, XIX^e siècle

H. 85 cm.

On y joint une paire de fût de colonne cannelée en faux-marbre.

H. 45 cm. L. 30,5 cm.

2 000 / 3 000 €

285 Lustre

en bronze doré feuillagé à trente-six bras de lumière feuillagés sur deux rangs s'échappant d'une coupe.
Ornementation de pendeloques de cristal taillé.
Fin XIXe siècle
H. 130 cm. D. 97 cm.
1 000 / 1 500 €



286 D'après Augustin PAJOU

Buste de Madame du Barry. Sculpture en bronze à patine brun-verte titrée et signée au dos.
XIXe siècle.
H. 72 cm. L. 47 cm.
800 / 1 200 €



287 Commode

en bois de placage à décor marqueté d'encadrements de rinceaux centrés d'un médaillon représentant un vase fleuri.
Repose sur des pieds en gaine.
Travail italien, dans le goût de Maggolini.
Fin du XVIIIe, début du XIXe siècle.
Dessus de granit rose.
H. 94 cm. L. 134 cm. P. 59 cm.
(manques au placage)
3 000 / 4 000 €



288 Paire de monumentaux pique-cierges

en bois sculpté et doré, à décor de feuillages, rosaces, godrons, guirlandes de fleurs et enroulements.

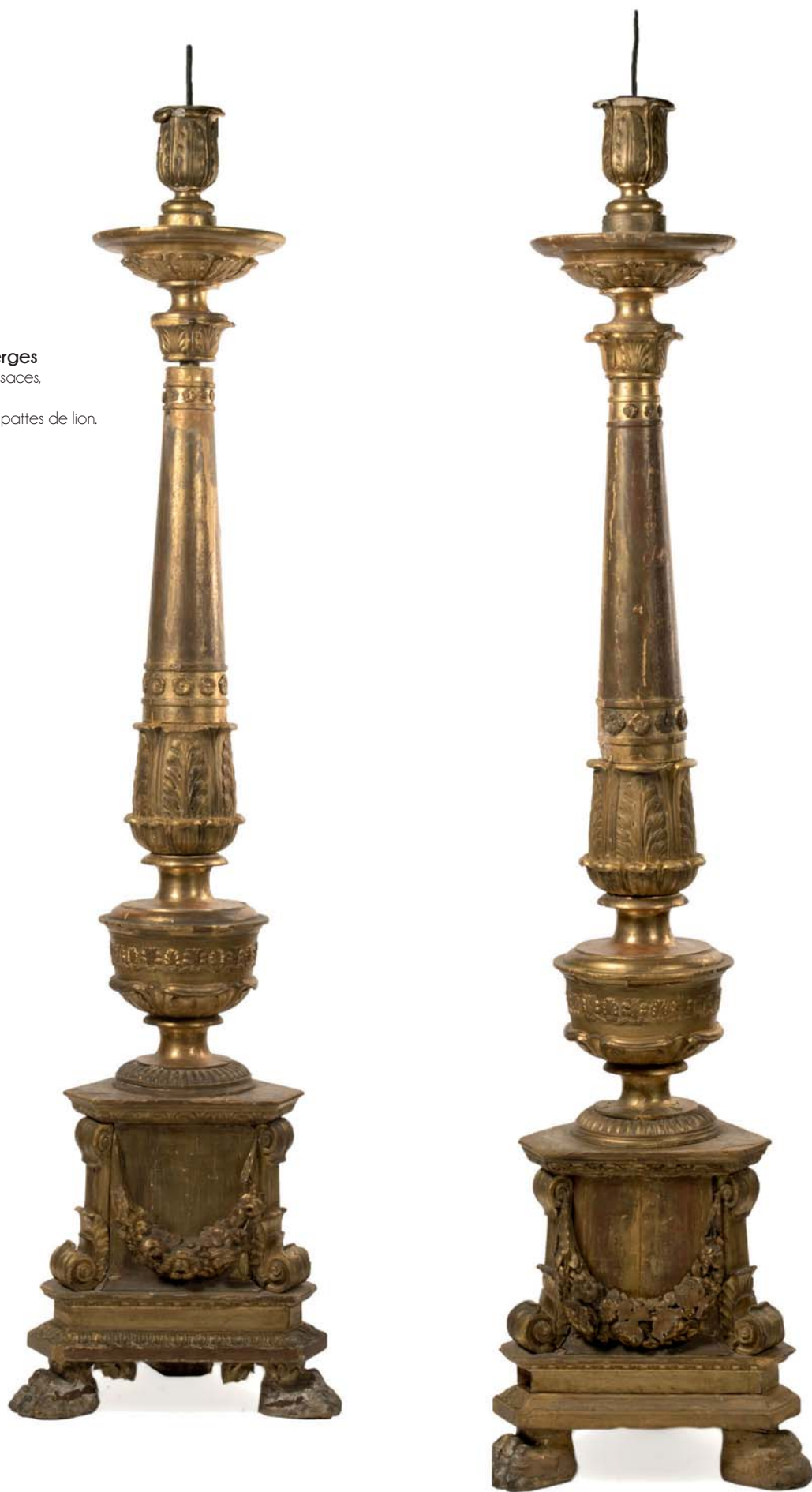
Le fût balustre repose sur une base triangulaire à pattes de lion.

Italie, début XIXe siècle.

H. 260 cm L. 60 cm

(accidents et manques, reprises à la dorure)

5 000 / 6 000 €





289 Paire de pot couverts

en porcelaine polychrome à décor végétal et buste à l'antique dans des réserves sur fond bleu nuit et réhauts d'or.

Signé Paul Lefebure, rue de l'Odéon 13 Paris
H. 56 cm

600 / 700 €



290 Coupe ovale

en porcelaine bleu et or à décor caillouté, ornée d'une scène galante polychrome dans une réserve.

Sur piédouche. Monture de bronze doré.
Fin du XIXe siècle.

H. 27,5 cm. L. 35 cm.

300 / 400 €



290 Bis Bonbonnière

de forme mouvementée en porcelaine polychrome rehaussée de rinceaux or. Le couvercle à décor d'une scène représentant trois putti dessinateurs d'après Van Loo. Les côtés ornés de paysages dans des réserves.

XXe siècle.

H. 11 cm L. 32 cm P. 28 cm

300 / 500 €



291 LE TALLEC, PARIS

Terrine sur piédouche et son dormant de forme ovale, en porcelaine bleu céleste rehaussée de rinceaux dorés, de bouquets et de vases fleuris dans des réserves.

Prises feuillagées.

XXe siècle.

H. 43 cm L. 52 cm P. 37,5 cm

600 / 800 €



292 Groupe en porcelaine

polychrome représentant quatre personnages en train de jardiner.

Meissen, XIXe siècle.

H. 16 cm L. 21 cm P. 14 cm.

(accidents et manques)

150 / 180 €



293 Drageoir

losangé en porcelaine bleu céleste rehaussé d'or, le couvercle orné d'une scène mythologique polychrome dans une réserve, signée CIL

Dans le goût de Sèvres, fin du XIXe siècle.

H. 5,5 cm. L. 16 cm.

300 / 400 €



294 Paire de flambeaux

en bronze ciselé et doré à décor de feuillages et de boutons de fleurs.

Circa 1900.

H. 26 cm.

300 / 500 €

295 Flambeau en bronze

à double patine à décor de feuillages et de fruits.

Fin du XIXe siècle.

H. 30,5 cm.

(monté en lampe)

100 / 150 €

295 Bis Reliquaire

losangé en bronze ciselé et doré à riche décor de fleurs, de feuillages et de chimères.

Repose sur un fût balustre à base quadrangulaire.

Fin du XIXe siècle.

H. 25 cm L. 13 cm.

300 / 500 €

296 Statuette

en porcelaine représentant un jeune homme noir, vêtu d'un pantalon retroussé rayé bleu et rouge sur fond blanc, debout sur une base circulaire soutenant sur la tête une corbeille ajourée en laiton doré remplie de fleurs et perles, il tient dans sa main gauche un panier contenant des fleurs et perles.

Base circulaire en laiton doré à décor en relief XIXème.

H. totale : 22,5 cm

H. statuette : 11,5 cm

(petits accidents et manques)

1 500 / 2 500 €



297 Isidore Jules BONHEUR (1827-1901)

Vache et veau

Epreuve en bronze à patine dorée

Signée sur la terrasse, cachet à l'or "M"

H. 25 cm L. 35 cm

1 500 / 2 000 €



298 Deux sujets

en bronze à patine brune.

L'un représentant un buste de philosophe.

H. 9,5 cm.

L'autre représentant un caniche.

H. 7,5 cm L. 9 cm.

200 / 300 €



299 Sophie DEBRY – Ecole FRANÇAISE,

1ère moitié du XXe siècle.

Avant le combat de coqs

Epreuve en bronze à double patine, signée et datée 1920.

Contre socle en marbre vert veiné.

Bronze : H. 36 cm L. 54,5 cm P. 23 cm.

L'artiste a reçu une « Mention honorable » en 1920 pour cette sculpture.

2 000 / 3 000 €



300 Deux sujets en bronze.

L'un en bronze polychrome représentant un lézard.

L. 13,5 cm.

L'autre à patine brune représentant un faisan.

L. 22 cm.

Vienne, XIXe siècle.

200 / 300 €

301 Sujet

en bronze polychrome représentant un chien.

Vienne, XIXe siècle.

H. 14 cm L. 15 cm.

200 / 300 €



302 Sujet

en bronze à patine brune représentant une écrevisse.

Fin du XIXe siècle.

L. 22 cm.

100 / 150 €





303 D'après l'Antique

Buste en bronze patiné sur piédoche représentant un patricien romain.

Fin du XIXe siècle.

H. 27,5 cm.

500 / 600 €

303 Bis KOLOZSVARY,

seconde moitié du XIXe siècle

Combat de cavaliers

Epreuve en bronze à patine brune, signée.

Socle en marbre rouge à degrés.

Ht. 37 cm. Long. 36 cm. Prof. 21 cm.

(jambes d'un cheval à refixer)

300 / 500 €

304 Ecole FRANÇAISE,

seconde moitié du XIXe siècle.

Philosophe antique assis.

Epreuve en bronze à patine brune.

Trace de signature.

H. 42 cm L. 41 cm P. 18 cm.

600 / 800 €



304 Bis Louis Auguste MOREAU (1855-1919)

L'enlèvement

Epreuve en bronze à patine brune, signée et localisée «Médaille d'Or Exposition Paris 1900»

H. 71 cm

1 000 / 1 500 €

305 Paire de sujets

en bronze à patine brune représentant deux buveurs.

Socle en bois.

XIXe siècle.

H. 14,5 cm.

100 / 150 €

306 D'après l'Antique

Les deux coureurs

Rare paire de sujets en bronze à patine vert sombre.

XIXe siècle.

H. 21,5 cm L. 20,5 cm.

D'après les deux sculptures en bronze trouvées à la villa des Papyrus d'Herculanum et conservées au musée archéologique de Naples.

1 200 / 1 500 €



307 Dans le goût de l'Antique

Colonne en albâtre et marbre blanc, le fût orné de trois nymphes en termes, base triangulaire concave.

XXe siècle.

H. 76 cm

400 / 600 €

308 Miroir ovale

en bois sculpté doré à décor ajouré de palmes et de rocailles.

Italie, XIXe siècle

H. 140 cm. L. 102 cm.

(glace rapportée, éclats)

2 000 / 3 000 €

309 Albert-Ernest CARRIER-BELLEUSE

(1824-1887)

Portrait de jeune fille

Buste en terre cuite

H. 53, 5 cm

dont piédoche rapporté en bois noirci de 12 cm

Usures, accidents et manques

2 000 / 3 000 €

310 Sellette

en marbre rouge brèche des Flandres.

Le fût en gaine repose sur un socle à degrés.

Feuillages et rosaces en bronze doré.

Circa 1900.

H. 109,5 cm. L. 26 cm. P. 26 cm.

400 / 600 €



311 Ecole FRANÇAISE, du XIXe siècle.

Vénus désarmant l'Amour
Sculpture en marbre blanc.
H. 62 cm Diam. socle 25,5 cm.
(accidents et manques)
600 / 800 €



312 Médaillon ovale

formé d'un coquillage sculpté d'une scène antique.
XIXe siècle.
H. 8 cm L. 11 cm.
150 / 200 €



313 Groupe en biscuit

partiellement doré, représentant l'Amour
et une jeune femme à l'antique assis sur un autel.
Fin XIXe siècle
H. 23 cm L. 19 cm
300 / 500 €



314 RISLER & CARRE

Centre de table en bronze ciselé doré et biscuit de Wedgwood bleu et blanc à
décor de scènes antiques. Il se compose d'un plateau octogonal à fond de miroir
cantonné de quatre vases lécythes et d'une paire de flambeau cerclé d'argent
(poinçon Minerve). Signé.
Circa 1900.
Surtout : H. 14,5 cm L. 51 cm P. 35,5 cm
Flambeaux : H. 17 cm.
(accident)
2 000 / 3 000 €



315 Buste

en bronze patiné
représentant probablement Jean de la Fontaine.
Socle à degrés en marbres de couleurs.
Début du XIXe siècle.
H. 18,5 cm.

200 / 400 €

317 Suspension

en bronze doré à six bras de lumières
s'échappant d'une cassolette fumante à
canaux et guirlandes de fleurs.
Style Louis XVI.
H. 65 cm
(accident)

200 / 300 €

319 Paire de brûle-parfums

en bronze à patine brune à décor de phénix,
couvercle surmonté d'un aigle et d'un serpent,
pieds à têtes d'éléphants.
Chine, fin du XIXe siècle.
H. 61 cm.
(un aigle à refixer)

600 / 800 €

316 Cabinet range-cigares

en bois partiellement noirci à décor de rinceaux feuillagés
encadrant une marqueterie de damier. Il ouvre par un abatant
à doucine et par deux vantaux dévoilant deux tiroirs cannés.
Montants à cannelures. Pieds tournés cannelés
réunis par une entretoise en H.
Fin du XIXe siècle
H. 78,5 cm. L. 63 cm. P. 34 cm.
(petits manques)

400 / 600 €

318 Lampe Argand

en bronze doré à décor de lyres, rosaces
et muflés lion coulissant sur une tige supportée
par une base à pieds griffes ailés.
XIXe siècle.
H. 75,5 cm
(électrifiée)

400 / 600 €

320 Deux sujets

en bois sculpté polychrome représentant
le Christ et saint Sébastien.
Art populaire, XIXe siècle.
H. 27 cm et 22 cm.
(manques)

150 / 300 €

321 Paul DUBOIS (1827-1905)

Le courage militaire

Epreuve en bronze à patine brune signée « F. Barbedienne Fondateur Paris » et portant le cachet de réduction Collas. H. 68 cm.

3 000 / 4 000 €



322 Coupe sur piédouche

en bronze à patine brune partiellement doré, à décor d'un profil antique et de palmettes.

Prises ajourées. Socle en marbre noir.

Style néo-grec, fin du XIXe siècle.

H. 18 cm. L. 51 cm.

300 / 500 €

323 Ferdinand LEVILLAIN (1837-1905) Ferdinand BARBEDIENNE (1810-1892)

Tazza en bronze à patine médaille et patine dorée à décor d'une frise antique représentant des scènes agrestes. Sur piédouche.

Signée et datée 1879.

H. 8,5 cm. Diam. 26,5 cm.

400 / 600 €

324 Ferdinand BARBEDIENNE (1810-1892)

Coupe en bronze à patine brune à décor d'aigles, portant la devise « Liberalitas Augusta » et reposant sur une tête de déesse antique.

Socle en marbre noir à pieds griffes.

Signée et porte le cachet de réduction Collas.

H. 23 cm. L. 41 cm.

500 / 700 €

325 Attribué à BARBEDIENNE

Vase dit de Lante en bronze ciselé et doré à décor de masques de théâtre antique et de canaux, prises entrelacées.

Socle en marbre noir (à refixer).

XIXe siècle.

H. 28 cm. L. 28 cm.

500 / 700 €





326 BORDEAUX (Manufacture Jules Vieillard)

Vase pansu à long col, sur piédouche et son présentoir décorés dans le style persan en émaux polychromes en relief, de cartouches et mandorles dorées, ornées alternativement de fleurs stylisées et de motifs de vannerie entourés de tiges fleuries blanches et turquoise se détachant sur un fond noir.

Fin XIXe siècle

Sous le vase, cachet circulaire "Jules Vieillard Bordeaux" n° 212 en creux, D83 et 1 en manganèse

Sous le présentoir marque en creux "VIEILLARD & Cie BORDEAUX n° 212 en creux, D83 et 1. en manganèse

H. 56 cm Diam. présentoir : 42,5cm

Un éclat recollé sur le présentoir

600 / 800 €

327 Cave à liqueurs

en placage de palissandre à filets de bois clair incrusté. Elle dévoile un intérieur en placage d'érable moucheté présentant quatre carafes et dix verres.

Milieu du XIXe siècle.

H. 25,5 cm L. 30,5 cm P. 29,5 cm.

(accidents et manques)

600 / 800 €

328 Lot comprenant :

- un flacon à sel en cristal vert et or à bouchon doré. H. 9,5 cm.
 - une tabatière en écaille piqué de motifs or. L. 6,5 cm.
 - un encier en cristal facetté, le couvercle gravé « Saint Germain ». H. 5,5 cm.
 - un vide-poches rognon en émail cloisonné polychrome à motifs de fleurs et papillons.
- Dans le goût de l'Extrême-Orient, XIXe siècle.

H. 8 cm. L. 12,5 cm.

60 / 80 €

329 Coffret à bijoux

rectangulaire marqueté en placage de bois de loupe et placage d'acajou rehaussé de laiton. L'intérieur tapissé de moire bleue.

Avec sa clé.

XIXème siècle

H. 5,3 cm L. 14 cm P. 8,3 cm

(petits manques).

80 / 100 €

330 Lampe balustrade

en porcelaine céladon à décor floral pate sur pate. Monture en bronze doré.

Fin du XIXe siècle.

H. 42 cm.

150 / 300 €

331 Lampe

composée d'un fut balustrade en bois doré sculpté de feuillages et surmonté d'un bouquet de fleurs en tôle polychrome.

Italie, XXe siècle.

H. 61 cm

300 / 500 €

S.A.R.L. • Agrément 2001-014
8, rue Saint-Marc, 75002 Paris • Tél. : 01 40 13 07 79 • Fax : 01 42 33 61 94
E-mail : mail@tessier-sarrou.com • Internet : www.tessier-sarrou.com

ORDRE D'ACHAT / ABSENTEE BID FORM

VENTE AUX ENCHÈRES PUBLIQUES
DROUOT-RICHELIEU

MERCREDI 29 MARS 2017 • Salle 6

<input type="checkbox"/> ORDRES D'ACHAT <input type="checkbox"/> ENCHÈRES PAR TÉLÉPHONE
--

*Dans le cas où il nous serait impossible de vous joindre au téléphone,
veuillez porter les enchères à hauteur de*

Nom et prénom / <i>Name and first name</i>
Adresse / <i>Address</i>
Tél. : bur./office / <i>Tel. dom./home</i>

*Après avoir pris connaissance des conditions de vente décrites dans le catalogue, je déclare les accepter
et vous prie d'acquiescer pour mon compte personnel aux limites indiquées en euros, le ou les lots que j'ai
désignés ci-dessous.(Les limites ne comprenant pas les frais légaux).*

*I have read the conditions of sale printed in this catalogue and agree to abide by them.
I grant your permission to purchase on my behalf the following items within the limites
indicated in euros. (These limites do not include buyer's premium and taxes).*

Références bancaires / *Bank references :*

Code banque	Code guichet	n° de compte	Clé
-------------	--------------	--------------	-----

LOT N°	DESCRIPTION DU LOT	LIMITE EN Euros

Signature obligatoire : _____ Date : _____
Required signature

Toute reproduction de ce catalogue est interdite

CONDITIONS DE VENTE

La vente volontaire sera faite expressément au comptant en Euros.

Les acquéreurs paieront en sus de l'adjudication pour les objets et par lot 25 % T.T.C. (20,84 % H.T. + T.V.A. 20 %).

Le plus offrant et dernier enchérisseur sera l'adjudicataire.

En cas de double enchère reconnue effective par la Société de Vente aux enchères, son opérateur ou le Commissaire-Preneur judiciaire, l'objet sera remis en vente, tous les amateurs présents pouvant concourir à cette deuxième mise en adjudication.

L'ordre du catalogue sera suivi. Les dimensions et le nombre des pièces indiquées sont données à titre indicatif.

Tous les objets modernes ou anciens sont vendus sous garantie de la Société de Vente aux enchères ou du Commissaire-Preneur judiciaire et, s'il y a lieu, de l'expert qui l'assiste, suivant les désignations portées au catalogue et compte tenu des rectifications annoncées au moment de la présentation du lot et portées sur le procès-verbal de la vente. Une exposition préalable permettant aux acquéreurs de se rendre compte de l'état des biens mis en vente, il ne sera admise aucune réclamation une fois l'adjudication prononcée, notamment pour les restaurations d'usage, les petits accidents, les taches ou déchirures, l'état sous la dorure, les peintures ou les laques. Les conditions d'état des tableaux sont disponibles en français et en anglais auprès de l'expert.

Il est conseillé aux adjudicataires de procéder à l'enlèvement de leurs lots dans les meilleurs délais afin d'éviter les frais de manutention et de gardiennage qui sont à leur charge. Tous les meubles adjugés descendent au magasinage de Drouot. Les frais de magasinage sont à la charge de l'acheteur. Les objets de petite taille peuvent revenir à l'étude, il sera ajouté des frais de retour étude selon le volume du lot. En cas de paiement par chèque par l'adjudicataire, le transfert de propriété de l'objet n'aura lieu qu'après encaissement du chèque.

La tolérance d'un magasinage n'engage pas la responsabilité du Commissaire-Preneur à quelque titre que ce soit, l'objet étant considéré sous la garantie exclusive de l'adjudicataire, dès le moment de l'adjudication. En cas de paiement par chèque non certifié, la délivrance des objets pourra être différée jusqu'à l'encaissement de celui-ci.

Paiement par Carte Bleue acceptée. En cas de règlement par Carte de crédit étrangère, les frais de 1,5 % seront imputés en sus des frais légaux.

Les paiements en espèce ne peuvent excéder 1000 euros.

ORDRES D'ACHAT

Les ordres d'achat sont une facilité pour les clients. La Société de Vente aux enchères et le Commissaire-Preneur judiciaire ne sont pas responsables pour avoir manqué d'exécuter un ordre par erreur ou pour toute autre cause.

Tout éventuel acquéreur désirant porter les enchères par téléphone devra au préalable confirmer sa volonté par tout moyen écrit avant la vente. Les frais d'expédition seront réglés par les acquéreurs.

All purchaser should be paid in cash. The buyers will have to pay an additional charge of : 25 % (20,84 % + V.A.T. 20 %).

Orders can be sent by post or telegram and phone during the sale (we will call you). Sufficient notice must be given to the expert (please take account of time difference).

Orders can be placed with M^e TESSIER - M^e SARROU or the Expert, during the viewing. In any case claim, the french text only will be taken in consideration.

SUCCESSIONS • ESTIMATIONS • INVENTAIRES
PARTAGES • ASSURANCES • FRANCE
ET ÉTRANGER

Nous effectuons les estimations, inventaires d'assurance et les partages de meubles, tableaux, objets d'art et matériel industriel ou commercial sur rendez-vous.

« L'opérateur de vente volontaire est adhérent au Registre central de prévention des impayés des Commissaires priseurs auprès duquel les incidents de paiement sont susceptibles d'inscription. Les droits d'accès, de rectification et d'opposition pour motif légitime sont à exercer par le débiteur concerné auprès du Symev 15, rue Freycinet 75016 Paris. »

ACHETER SUR INTERNET

Drouot Online

www.drouotonline.com

S'INFORMER

La Gazette Drouot

www.gazette-drouot.com

ENCHÉRIR SUR INTERNET

Drouot LIVE^{INC}

FACILITER VOS ACHATS

Drouot Card

www.drouot.com/card

EXPÉDIER VOS ACHATS

Drouot Transport

www.drouot-transport.com





TESSIER **TS** SARROU
& ASSOCIÉS
Commissaires-Priseurs