



TESSIER **TS** SARROU  
& Associés  
Commissaires Priseurs

TABLEAUX  
MEUBLES  
OBJETS d'ART

Mercredi 7 Décembre 2016

PARIS • HÔTEL DROUOT salle 6

**D**  
Drouot



Catalogue en ligne  
[www.tessier-sarrou.com](http://www.tessier-sarrou.com)

Tessier, Sarrou & Associés • 8, rue Saint-Marc - 75002 Paris  
Tél. : +33 (0)1 40 13 07 79 • mail@tessier-sarrou.com



Mercredi 7 Décembre 2016  
PARIS • HÔTEL DROUOT salle 6

#### EXPERTS :

- BIJOUX

**Cabinet TEISSEIRE-PELLERIN** • 01 42 33 41 44  
Lots 1 à 35.

- DESSINS

**Cabinet DE BAYSER** • 01 47 03 49 87  
Lots 39 à 41, 43 à 53.

- TABLEAUX ANCIENS

**René MILLET EXPERTISE** • 01 44 51 05 90  
Lots 54, 58, 59, 61 à 64, 66, 68, 70, 71.

- TABLEAUX MODERNES

**Cabinet OTTAVI** • 01 42 46 41 91  
Lots 102, 136, 137, 138, 140, 141, 144, 184, 188, 191, 192, 199,  
207, 209, 210, 212, 218, 220.

- ART PRÉCOLOMBIEN

**Bénédicte HAMARD** • 06 85 52 00 77  
Lots 245 à 265.

- FAÏENCES

**Aline JOSSERAND CONAN** • 06 10 76 48 84  
Lots 266 à 274, 320, 362.

- HAUTE EPOQUE

**Laurence FLIGNY** • 06 78 48 44 84  
assistée de Benoît BERTRAND • 06 88 47 62 42  
Lots 276 à 309, 322, 362.

- MOBILIER, OBJETS d'ART

**Philippe COMMENGES** • 06 11 29 17 01  
Lots 311 à 319, 321, 323 à 361, 363, 373, 375 à 377, 396, 397.



#### Exposition publique :

**Mardi 6 décembre de 11h à 18h**  
et le matin de la vente de 11h à 12h  
Téléphone pendant l'exposition et la vente :  
01 48 00 20 06

*Vente*  
à 11h  
et à 14h

#### ACHETER SUR INTERNET

**Drouot Online**  
[www.drouotonline.com](http://www.drouotonline.com)

#### FACILITER VOS ACHATS

**Drouot Card**  
[www.drouot.com/card](http://www.drouot.com/card)

#### ENCHÉRIR SUR INTERNET

**Drouot LIVE**<sup>now</sup>

#### S'INFORMER

**La Gazette Drouot**  
[www.gazette-drouot.com](http://www.gazette-drouot.com)

#### EXPÉDIER VOS ACHATS

**Drouot Transport**  
[www.drouot-transport.com](http://www.drouot-transport.com)

# BIJOUX

## 1 HERMÈS

Poudrier rectangulaire en or deux tons 18K (750/00) à motif de vannerie.

Le fermoir serti de quatre saphirs calibrés, et une pierre bleue

Signé Hermès Paris et numéroté

Années 60

Dimensions : 4,6 cm x 9 cm x 1,8 cm

Poids brut : 114,8 g

3 000 / 4 000 €

## 2 Briquet

en or jaune 18K (750/00) à motif de vannerie.

Années 60

Dimensions : 6,4 cm x 2,3 cm x 1,5 cm

Poids brut : 103,13 g

500 / 600 €

## 3 CARTIER

Broche à clip en or jaune 18K (750/00) formant un Indien serti de cabochon de turquoises, cabochons de rubis, saphirs ronds et diamants taille 8/8.

Signée Cartier, 18K et numérotée (numéros en partie illisibles).

Années 40

Dimensions : 4 cm x 3 cm

Poids brut : 19,2 g

4 000 / 6 000 €

## 4 Poudrier carré

en or jaune 18K (750/00) à motif de rayures serti de cinq diamants 16/16.

Années 40

Dimensions : 7,4 cm x 7,5 cm

Poids brut : 198,8 g

3 000 / 3 500 €

## 5 Broche plaque

en or blanc 18K (750/00) et platine (950/00) ajourée sertie d'un diamant central taille brillant environ 0,3 carat, entourée de diamants taille 8/8 et taille baguette.

Années 40

Dimensions : 2,7 cm x 5 cm

Poids brut : 15,7 g

800 / 1 200 €

## 5Bis GUBELIN, vers 1993

Montre bracelet en or jaune 18K (750/00), boîtier rond, cadran blanc signé chiffres romains pour les heures, chemin de fer pour les minutes, petites secondes à 6h. Bracelet maille or jaune 18K (750/00). Avec sa carte d'authenticité

Dos vissé numéroté

Mouvement automatique en état de fonctionnement. Prévoir une révision

Diamètre: 35 mm

Poids brut: 107,75 g

Dans son écrin d'origine

2 000 / 3 000 €

## 6 PIAGET

Montre bracelet de dame en or jaune 18K (750/00). Cadran rond, fond noir signé.

Aiguilles fusées.

Bracelet en or tressé articulé. Système à quartz. Remontoir au dos du boîtier numéroté.

Fermoir à cliquet signé d'un P. Boîte d'origine.

Fin des années 60

Diamètre : 25 mm

Poids brut : 68,2 g

1 200 / 1 400 €

## 7 Jacques LACLOCHE

Montre bracelet « mystérieuse » de dame en or jaune 18K (750/00). Boîtier en forme de vague. Cadran à fond doré, à indication des heures à bâtons peints.

Système de couvercle ouvrant (défectueux) reprenant les motifs du bracelet à maillons entrecroisés. Système mécanique (défectueux). Le dos du boîtier signé.

Bracelet articulé à maillons entrecroisés tressés. Système de fermoir à clapet au niveau du boîtier.

Années 50

Longueur : 17,5 cm - Dimensions boîtier : 26 mm x 17 mm

Poids brut : 91,4 g

2 000 / 2 500 €

## 8 KULM

Montre bracelet de dame en or jaune 18K (750/00) et platine (950/00) à boîtier rectangulaire godronné serti de diamants taille 8/8. Cadran signé Kulm sport, à fond argenté, à indication des heures en chiffres dorés peints. Aiguilles dorées. Remontoir à trois heures. Bracelet articulé formant des fleurs. Fermoir à cliquet. Système mécanique.

Fermoir à cliquet.

Fin des années 40

Dimensions : 22 mm x 16 mm

Poids brut : 37,7 g

600 / 1 000 €

## 9 Binocles

en or jaune 18K (750/00) à motifs de godrons.

Années 60

Poids brut : 22,46 g

180 / 200 €

## 9Bis Pendentif

en or jaune 18K (750/00) orné d'une représentation d'Athéna et Cupidon en wedgwood, sur fond de nacre.

En partie XIXème siècle

Diamètre : 4,5 cm

Poids brut : 21,8 g

Manques

200 / 300 €

## 10 Montre bracelet rectangulaire

en or blanc 18K (750/00) serti de diamants taille brillant et taille ancienne.

Indication des heures en bâtons et chiffres arabes. Aiguilles en acier bleu.

Remontoir à trois heures. Système mécanique.

Années 30.

Bracelet cuir.

Poids brut : 18,13 g

200 / 300 €

## 11 Montre bracelet de dame

Le cadran rectangulaire en platine (950/00) serti de diamants rose et taille 8/8.

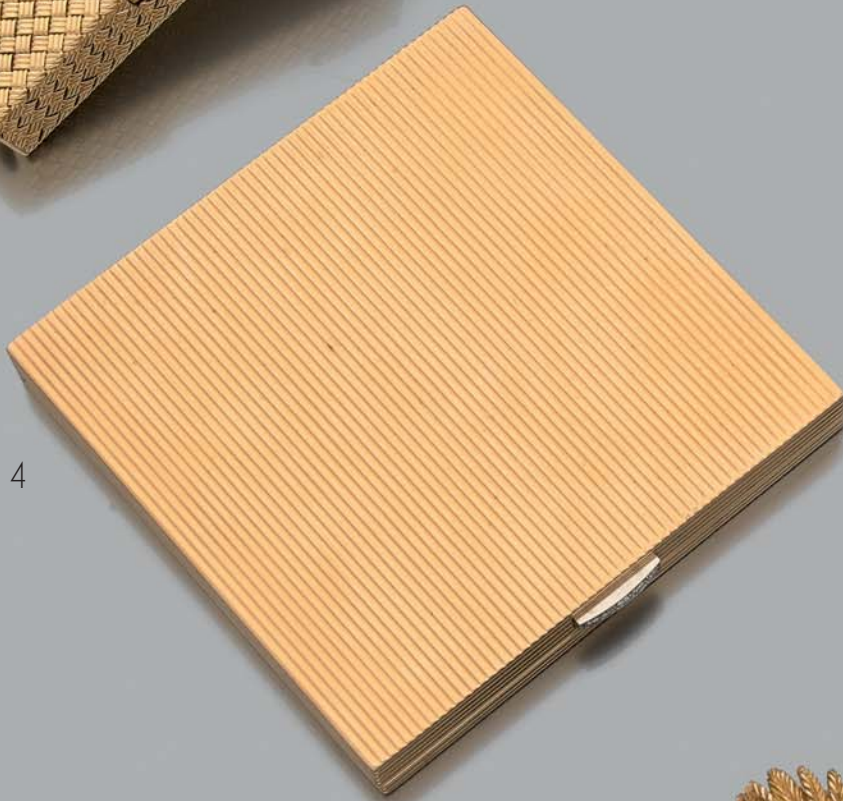
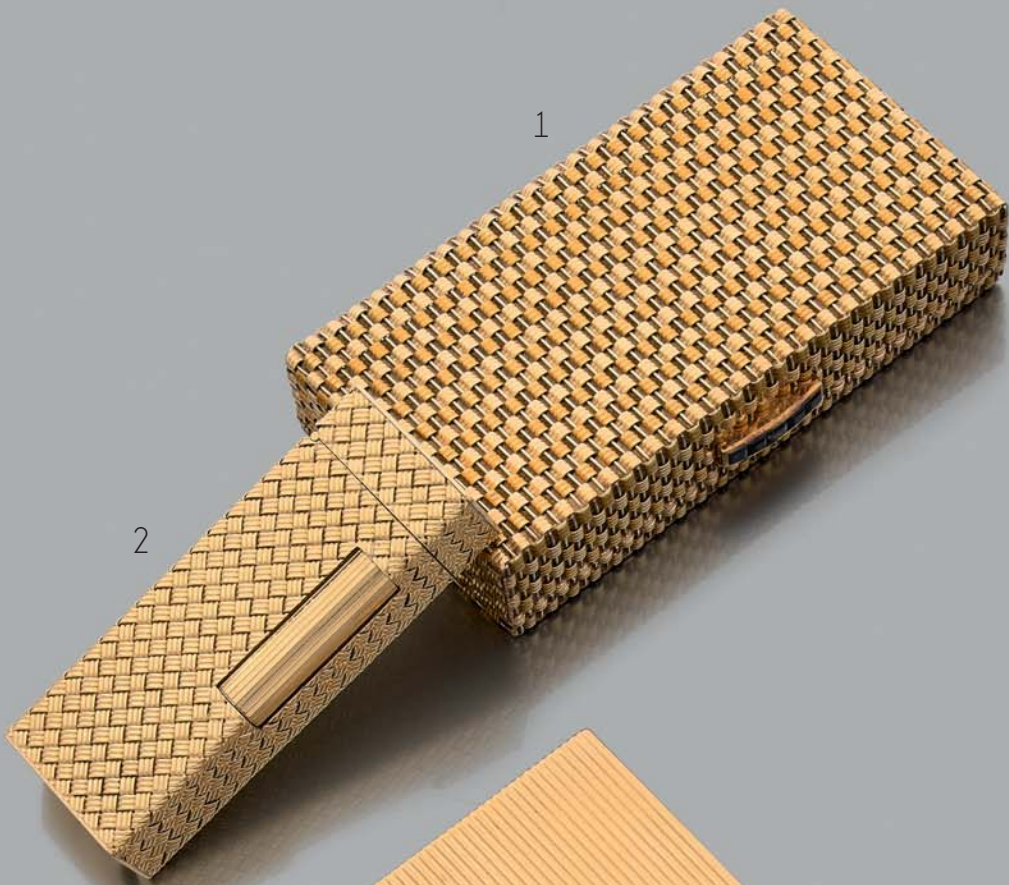
Cadran blanc à indication des heures en chiffres arabes appliqués. Remontoir à trois heures. Système mécanique. Bracelet en tissu. Fermoir en métal postérieur.

Années 30

Dimensions cadran : 24 mm x 15 mm

Poids brut : 12,66 g

120 / 160 €



## 12 Jacques LACLOCHE

Broche scarabée en or jaune 18K (750/00) sertie d'un cabochon de cornaline, d'une perle de culture, et de deux émeraudes.

Signée Lacloche, Paris Cannes, et numérotée.

Années 60

Dimensions : 3,7 cm x 2,2 cm

Poids brut : 14,2 g

600 / 800 €

## 13 Bague

en or jaune 18K (750/00) de forme « tank » sertie de diamants taille ancienne et demi-taille, et d'un saphir rectangulaire taillé à degrés.

Années 40

Tour de doigt : 51

Poids brut : 10,4 g

1 000 / 1 500 €

## 14 Pierre STERLÉ, attribué à

Bracelet manchette « vannerie » semi-rigide à maillons filigrannés formant des cœurs sertis de diamants ronds taille brillant. Fermoir à cliquet, et chaîne de sécurité.

Poinçon de maître illisible.

Années 1960

Poids brut : 95,48 g

3 500 / 4 000 €

Une parure « vannerie » signée Sterlé, de 1955 similaire au style de notre bracelet est passée dans une vente de la Maison Tajan, lot 114, le 29 juin 2015

## 15 Collier à trois rangs de perles

de culture de 6 mm à 9,5 mm. Fermoir en or blanc 18K (750/00), serti d'un diamant central de taille ancienne env. 0,2 carat, taille navette, et baguelette.

Années 40/50

Poids brut : 97,78 g

1 500 / 2 000 €

## 16 Pierre STERLÉ, dans le goût de

Bague « Vannerie » en or jaune 18K (750/00) sertie de diamants taille brillant à motif de fils d'or torsadés.

Années 60

Tour de doigt : 56

Poids brut 17,82 g

1 000 / 1 500 €

## 17 Sautoir en perles

de lapis-lazuli rondes alternées d'anneaux dorés.

Fermoir boule en or jaune 18K (750/00).

Diamètre des perles : environ 13-14 mm - Longueur : 85 cm

300 / 500 €

## 18 Collier de perles

de culture en chute. Fermoir en or blanc 18K (750/00).

Diamètre : de 2,79 mm à 7,24 mm.

Poids brut : 13,1 g

80 / 120 €

## 19 Jacques LACLOCHE

Demi-parure en or jaune 18K (750/00), sertie de cabochons de turquoises, cabochons de rubis, et diamants taille brillant à motifs de fleurs, comprenant une bague dôme et une paire de boucles d'oreilles rondes à clips. Poinçon d'orfèvre sur la bague, et boucles d'oreilles signées J. Lacloche Paris-Cannes.

Poids brut total : 28,56 g

5 000 / 7 000 €

## 20 AERO

Montre squelette de poche en plaqué or. Le cadran signé Aéro Neuchatel, à fond rainuré à indication des heures en chiffres romains. Système à remontage mécanique. Remontoir à la bélière.

Diam. 42 mm.

300 / 400 €

## 21 Collier de perles

de culture en chute, entre 5,2 mm et 8,3 mm

Longueur utile : 33 cm

Fermoir en or jaune 18K (750/00)

Poids brut : 41,06 g

100 / 150 €

## 22 Boîte de beauté ou minaudière Art Déco

prenant la forme d'un miroir en laque rouge et argent à l'extérieur. L'intérieur en vermeil révélant casier et miroir.

Années 1930

Dimensions : 8,3 x 4,2 x 2,3 cm

Poids brut : 154,55 g

300 / 500 €

## 23 Bague solitaire

en platine (950/00) et or gris 18K (750/00), la monture ajourée retenant un diamant rond taillé en brillant pesant env. 2,30 cts.

Tour de doigt : 53

Poids brut : 6,94 g

7 000 / 9 000 €

## 24 JAQUET

Montre chrono en acier. Cadran argenté signé, chiffres arabes et index, chemin de fer pour les minutes, cadrans auxiliaires petites secondes et 45 min. Rayures

Fond vissé et numéroté

Mouvement mécanique en état de fonctionnement

Diamètre : 35 mm

80 / 120 €

## 25 JAQUET

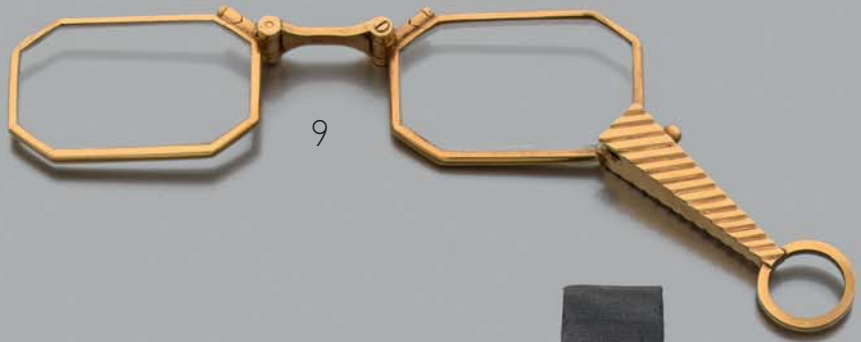
Montre chrono en acier. Cadran noir signé, index et chemin de fer, aiguilles lumineuses. Cadrans auxiliaires 45 min et petites secondes, à 3h00 et 9h00.

Fond vissé et numéroté

Mouvement mécanique en état de fonctionnement

Diamètre : 35 mm

80 / 120 €





22

### 26 Bague

en or jaune 18K (750/00) et platine (950/00) sertie d'une importante émeraude taille émeraude d'env. 12 carats, épaulée de deux diamants baguette d'env. 0,45 carat chacun.

Tour de doigt : 52

Poids brut : 9,42 g

7 500 / 8 000 €

### 27 Bague boule

en or jaune 18K (750/00) torsadé et lisse, orné d'une alternance de rangs de diamants ronds taillés en brillant, de saphirs en navette et de cabochons de turquoise.

Fin des années 50. Très proche d'un modèle signé Van Cleef & Arpels

Dans un écrin Mauboussin de la période.

Tour de doigt : 55 (agrandissement après la création)

Poids brut : 17,67 g

3 000 / 4 000 €

### 28 VAN CLEEF & ARPELS, modèle "Fantasy"

Montre de dame en or jaune 18K (750/00), la lunette sertie de diamants ronds taillés en brillant.

Bracelet en moire noire signé, amovible.

Mouvement quartz en parfait état de fonctionnement.

Avec sa pochette signée et siglée.

On y joint une copie du certificat de la maison.

Diamètre : 22 mm

Poids brut : 18,36 g

3 000 / 3 500 €

### 29 Bague

en platine (950/00) sertie d'un saphir taille coussin rectangulaire de 9,22 carats, non chauffé, provenant du Sri Lanka, sert à quatre griffes, épaulé de deux diamants de taille baguette.

Tour de doigt : 51

Poids brut : 7,2 g

4 500 / 5 500 €

Certificat du laboratoire Carat Gem Lab

### 30 Bague bandeau

en or blanc 18K (750/00) ornée d'un rubis taillé en ovale (traitement thermique) d'environ 1,60 ct épaulé de part et d'autre de diamants taillés en brillant et baguette.

Tour de doigt : 50,5 - Largeur : 0,77 cm

Poids brut : 7,53 g

800 / 1 000 €

### 31 Paire de clips d'oreilles

en or jaune 18K (750/00) à motifs géométriques sertis de diamants ronds brillantés encadrant pour chaque boucle 6 émeraudes taillées en ovale et princesse.

Poids brut total : 21,67 g

1 500 / 2 000 €

### 32 Paire de boucles d'oreilles feulettes

en or jaune 18K (750/00) chacune composée de six motifs sertis de diamants ronds taillés en brillant et de saphirs, rubis et émeraudes.

Hauteur : 4 cm

Poids brut total : 20,42 g

1 500 / 2 000 €

### 32Bis Broche double clip

en or jaune 18K (750/00) formée de deux fleurs serties de diamants taille brillant et taille rose.

Années 60

Dimensions : 7,5 cm x 5 cm

Poids brut : 24,3 g

600 / 800 €

### 33 Paire de clips d'oreilles

en or jaune 18K (750/00) pavés de diamants ronds encadrant un cabochon d'émeraude.

Poids brut total : 9,93 g

800 / 1 000 €

### 34 Paire de clips d'oreilles motif losangique

en or jaune 18K (750/00) sertis de diamants ronds brillantés.

Dimensions : 2,8 x 2 cm

Poids brut total : 16,14 g

800 / 1 000 €





15



22



24



5



29



25



23



26



10



### 35 Bague « Toi et Moi »

en platine (950/00) sertie de deux diamants de taille ancienne, d'environ 3,3 carat pour l'une et de 3,2 carat pour l'autre, dans un serti clos rectangulaire aux angles sertis de verre noir taillé à degrés. Serti ajouré formant des cœurs. Egrisures et petits manques

Epoque Art déco.

Tour de doigt : 55

Poids brut : 5,32 g

30 000 / 35 000 €

## ARGENTERIE & ORFÈVREURIE



### 36 Rare verseuse marabout égoïste

reposant sur un léger piédouche, le corps laissé lisse, le bec pris sur pièce au repoussé terminé par des rangs de filets en rappel sur le couvercle à dôme terminé par une prise en forme de toupie. Anse en bois tourné.

Poinçons grattés sous le corps et dans le couvercle mais néanmoins interprétables.

PARIS 1754

Maître orfèvre : Antoine BAILLY, reçu en 1748

Poids brut : 254,04 g

Hauteur : 13,1 cm

500 / 600 €

### 36Bis Ecuelle à oreilles

en argent, le corps lisse, chiffré J.C, les oreilles rapportées à bordure d'enroulements, feuilles d'acanthe sur fond amati terminés par une coquille stylisée. Ancienne réparation en bordure du corps.

Très bien poinçonnée, sous et sur les oreilles ainsi que sur le corps.

Paris 1750 - 1751

Maître orfèvre : Nicolas RIGAL, reçu en 1741

Poids : 549,37 g

Diamètre anse à anse : 32,1 cm, sans les oreilles : 18,5 cm

800 / 1 000 €





**37** Ensemble de six gobelets à fond plat

en or jaune 18 K (750<sup>‰</sup>)

Travail anglais

Poinçons d'orfèvres.

Poids brut : 972,35 g.

28 000 / 30 000 €



**38** TIFFANY & CO

Plateau à anses de forme ovale en bois reposant sur quatre pieds boule serti d'un entourage en or jaune 18 K(750<sup>‰</sup>)

L 54 cm

Poids brut : 1952,63 g

32 000 / 35 000 €



# DESSINS & TABLEAUX



**39** Ecole ITALIENNE, du XVIème siècle  
*Scène du Nouveau Testament*  
 Plume et encre brune, lavis brun  
 23 x 18,5 cm  
 Taches, manques dans les coins  
 200 / 300 €



**40** Michel CORNEILLE (1642-1708),  
 attribué à  
*Paysage*  
 Sanguine  
 24,5 x 32,5 cm  
 Pluies et taches  
 300 / 400 €

**41** Ecole FRANÇAISE, du XIXème siècle  
*Scène d'intérieur ; Le retour du soldat*  
 Crayon noir  
 Signé indistinctement en bas à gauche  
 20 x 17 cm  
 100 / 150 €



**42** Ecole FRANÇAISE, du XIXe siècle  
*Portrait*  
 Deux dessins signés Destrez et A. Thomas  
 100 / 150 €

**43** Ecole FRANÇAISE, début XIXème siècle  
*Le baiser volé*  
 Sanguine, estompe et rehauts de blanc  
 15 x 20 cm ovale  
 Taches  
 150 / 200 €



**45** École FRANÇAISE, du XVIIIème siècle  
*L'Étalage d'une marchande ambulante*  
 Aquarelle sur traits de crayon noir.  
 17,5 x 24 cm.  
 Déchirure en bas à droite, contrecollée  
 Cachet de la collection Dubaut effacé en bas à droite.  
 Anciennement attribué à Carle Vernet  
 100 / 150 €

**44** Ecole FRANÇAISE, du XIXème siècle  
*Paolo et Francesca*  
 Crayon noir  
 11 x 15,5 cm  
 Insolé, pluies  
 Annoté au verso de l'encadrement: «Flexman. Dessin  
 de la Divine Comédie (Paolo et Francesca)»  
 150 / 200 €

## COLLECTION PIERRE DUBAUT

(lots 46 à 53)

### Pierre DUBAUT (1886-1968)

Pierre Dubaut est né le 14 septembre 1886 d'une famille de souche parisienne : un père ingénieur chimiste, un grand-père pharmacien et l'autre négociant et collectionneur. C'est ce dernier qui lui donnera le goût de l'art : et c'est un oncle maternel, officier de cavalerie, qui lui donnera celui du cheval.

Il est bachelier en 1904 et s'inscrit à l'Ecole Nationale Supérieure des Beaux-Arts où il est élève de Cormon. Il étudie le cheval à travers ses représentations dans l'art, comme on le faisait alors, depuis les frises du Parthénon jusqu'aux Romantiques et même à Toulouse-Lautrec. Mais il fréquente aussi les écuries et les manèges, et ses premières commandes seront l'illustration de brochures pour l'Ecole d'Equitation J. Pellier à Paris.

1914. La guerre survient, qui lui fait côtoyer une autre réalité. Il se bat en première ligne à Verdun, en revient gazé et décoré, et n'oubliera jamais la leçon des tranchées, ni le souvenir de ses camarades d'épreuves.

Rendu à la vie civile, il se partage désormais entre ses deux passions : celle de l'art et celle des chevaux, les deux se confondant bien souvent.

Son style évolue rapidement. Son caractère spirituel et indépendant se lit dans une écriture spontanée, souple et élégante, libérée des influences passées. Il dessinera tous les jours de sa vie, suivant les chevaux selon la saison, dans les allées cavalières du Bois de Boulogne, sur les champs de courses de Longchamp ou du Tremblay, dans les Concours de reproducteurs, dans les haras ou sur les terrains de polo de Bagatelle ou de Deauville; profitant encore une vingtaine d'années de ce que la Galerie Charpentier nommera avec mélancolie (pour désigner une exposition à laquelle il participera) « L'adieu au cheval ». ... Adieu au cheval, qui s'efface peu à peu devant l'automobile.

La rapidité de la main, la mémoire visuelle, l'abondance des notations et des croquis instantanés, expliquent l'infinie variété des scènes représentées et l'impression de vérité qui s'en dégage; l'aquarelle restera sa technique privilégiée. La légèreté de la touche, l'acuité du dessin, sa fougue ou son humour, en font la qualité et le charme.

Elu membre du Comité de la Réunion des Peintres et Sculpteurs de Chevaux, du Comité de la Société des Artistes Animaliers, exposant aux Salons des Armées, de la Société Nationale des Beaux-Arts, des Artistes indépendants, au Salon des Tuileries, au Salon du Dessin, il présente aussi ses œuvres dans des expositions particulières.

Oeuvres acquises par les musées :

Musée national du Luxembourg, Paris.  
Musée de la Haye (Hollande).  
Musée de Belfort (France).  
Musée de Spahis à Sentis ( France).

Outre son activité artistique, Pierre Dubaut se consacra aux grands maîtres romantiques, Géricault et Delacroix en particulier. Pendant quarante ans, de 1924 à 1964, il organisa toutes les expositions consacrées au grand peintre Géricault, à Paris ou à l'étranger; d'abord avec le Duc de Trévise, puis seul, après la mort de celui-ci.

-1924 : Exposition d'œuvres de Géricault au profil de la Société « La sauvegarde de l'Art Français », Paris, Hotel Jean Charpentier, 76, faubourg Saint-Honoré, 24 avril-16 mai 1924 (catalogue par le duc de Trévise, Jean Guiffrey, Pierre Dubaut).

-1937: Exposition Exposition Géricault, peintre et dessinateur (1791-1824), organisée au bénéfice de la « Sauvegarde de l'Art français », Paris, Galerie Ternesheim-Jeune, 10 mai-29 mai 1937 (Introduction par le duc de Trévise, catalogue par Pierre Dubaut).

-1950 : Géricault, cet inconnu... (1791-1824). Aquarelle, gouaches, dessins. Exposition organisée au bénéfice de la Société des amis d'Eugène Delacroix, introduction par Waldemar-George, Paris, Galerie Bignou, 19 mai-10 juin 1950 (catalogue par Pierre Dubaut).

-1952 : Théodore Géricault, 1791-1824, Londres, Marlborough Art Gallery, octobre-novembre 1952 (catalogue par Pierre Dubaut).

-1953 : Théodore Géricault, 1791-1824, Winterthur, Kunstmuseum, 20 août-8 novembre 1953 (préface de Heinz Keller, texte de Von Gotthard Jedlicka, catalogue par Pierre Dubaut).

-1964 : Géricault dans les collections privées françaises, Paris, Galerie Claude Aubry, 1964 (introduction par Claude Roger-Marx, catalogue par Pierre Dubaut).

Nommée en 1945 Secrétaire Général des Amis d'Eugène Delacroix, il organisa autour du maître des expositions annuelles dans l'Atelier de la Place Furstemberg ; et il négocia en 1952 le rachat, par les Musées nationaux, de cet atelier où vécut et travailla Delacroix, le sauvant ainsi de la destruction.

Pierre Dubaut est mort le 3 mars 1968, en sortant du Palais des Expositions de la Porte de Versailles, où il était allé admirer, une fois encore, les superbes produits de l'élevage français.

Jacqueline Dubaut-Bellonte



### 46 Horace VERNET (Paris 1789-1863), attribué à

*L'Empereur Napoléon Ier de profil gauche*

Plume et encre brune, lavis brun sur traits de crayon noir

11,5 x 6,8 cm

Légèrement insolé

3 000 / 5 000 €

Provenance : ancienne collection P. Dubaut, son cachet en bas à droite (L2103b)

Diverses annotations au verso : « ancienne collection Chérany et Mme Vitta/Exposition Géricault

(galerie Bernheim, juin 1937) / exposition Géricault, (Malborough gallery, Londres, 1952, n°38) »

Ancienne étiquette de la galerie Guy Stein : « Grands et petits maîtres du dernier Empire », novembre, décembre 1937, n°87



**47 Ecole FRANÇAISE**, du XIX<sup>ème</sup> siècle

*Une vache de profil gauche*

Aquarelle sur traits de crayon noir, légers rehauts de gouache blanche

Annoté « Géricault » sur le montage

10 x 17 cm

300 / 500 €

Provenance : ancienne collection P.Dubaut, selon une ancienne inscription au verso

**48 Ecole FRANÇAISE**, du XIX<sup>ème</sup> siècle

Deux dessins sur le même montage :

*Une croupe et une tête de cheval*

Crayon noir

10,3 x 9 cm ; 6,7 x 8 cm

Légèrement insolé, petites taches

300 / 500 € les deux

Provenance : ancienne collection P.Dubaut, son cachet en bas à droite (L.2103b)

sur l'étude de croupe



**49 Ecole FRANÇAISE**, du XIX<sup>ème</sup> siècle

*Feuille d'étude avec un profil d'homme barbu et un profil de cheval*

Crayon noir, petites taches

27,5 x 20 cm

300 / 500 €

**50 Ecole FRANÇAISE**, du XIX<sup>ème</sup> siècle

*Bacchante : l'ivresse de Silène*

Plume et encre brune, lavis brun sur traits de crayon noir et rehauts de gouache blanche sur papier préparé en gris

15,5 x 20,5 cm

500 / 700 €

Provenance : ancienne collection P.Dubaut, son cachet en bas à droite (L.2103b)

**51 Jean GIGOUX** (Besançon 1806 - Paris 1884)

*Le Passage de la mer Rouge, d'après Géricault ?*

Crayon noir sur calque, pliures et déchirures

15 x 20 cm

Annotations sur le montage en bas à droite

1 000 / 1 500 € le lot de 40

On joint 39 autres calques (pliures et déchirures) de Gigoux d'après Géricault ? et autres



**52** Théodore GERICAULT (Rouen 1791 - Paris 1824)

*Un cheval harnaché de profil gauche*

Crayon noir

10 x 11,5 cm

Petites rousseurs

3 000 / 5 000 € le lot de deux

Provenance : ancienne collection P. Dubaut, son cachet en bas à droite (L.2103b)

On joint un autre dessin de l'école française du XIX<sup>ème</sup> siècle sur le même montage



**53** Théodore GERICAULT (1791-1824), attribué à

*Feuille d'étude avec des mains une tête de cheval et une esquisse de combat de gladiateurs*

Plume et encre brune

19,8 x 26 cm

Important manque restauré en haut à droite (environ 12 x 3 cm), petites taches

3 000 / 5 000 €

On peut rapprocher notre feuille de deux dessins du musée de Rouen (voir G. Bazin, « Théodore Géricault », T. IV ; n°1131-1132, repr.)





54



55

**54** Ecole FRANÇAISE, XIX<sup>ème</sup> siècle,  
d'après Jean François DE TROY  
*Suzanne et les vieillards*  
Panneau 39,5 x 32 cm  
Restaurations

800 / 1 000 €

Reprise de la gravure d'après la toile (81 x 65 cm) signée et datée 1727 et conservée au musée des Beaux-Arts de Rouen (voir C. Leribault, Jean-François de Troy (1679-1752), Paris, 2002, n° P.131, reproduit en couleur p. 52).

**55** Petrus Josephus WITDOECK  
(1803-1873)

*L'Assomption de la Vierge*  
Huile sur toile  
Signé en bas à droite "P. Witdoeck"  
208 x 124 cm  
Non encadré, accidents, manques

400 / 600 €

**56** Ecole FRANÇAISE, vers 1880  
*Scène de la vie de Saint François-Xavier*

Huile sur toile  
183 x 133 cm  
Encadré, accidents

400 / 600 €



56



57

**57** Ecole ITALIENNE, du XVII<sup>ème</sup> siècle

*Christ aux outrages*  
Huile sur cuivre  
Annoté au dos  
30 x 33,5 cm  
Encadré, griffures et légers manques

400 / 600 €





**58** Ecole FRANCAISE, du XVIIIème siècle,  
d'après Pierre Paul RUBENS

*La Vierge à l'Enfant entourée d'anges*

Toile

121 x 92 cm

8 000 / 10 000 €

Reprise du tableau du Louvre  
(Toile, 138 x 100 cm. Voir M. Jaffé, *Catalogo completo Rubens*,  
Milan, 1989, n° 495, reproduit).





**59** Ecole FRANÇAISE, du XVIIIème siècle

*Bouquet de fleurs et fruits au perroquet*

*Bouquet de fleurs à l'écureuil*

Paire de toiles, sur leurs toiles d'origine

64 x 79 cm

Restaurations et accident à l'un

5 000 / 7 000 €

**60** Ecole FRANÇAISE, fin XVIIIème siècle

Nature morte au vase fleuri sur entablement

Huile sur toile

Cadre d'époque

Rentoilage

60 x 49 cm

2 000 / 3 000 €

**61** Jean-Baptiste LALLEMAND

(Dijon 1716 - Paris 1803)

*La Collation devant le moulin*

Toile

90,5 x 115,5 cm

10 000 / 15 000 €



**62** Ecole ESPAGNOLE, fin XVIIIe siècle

*La Halte des cavaliers*

Huile sur toile 37 x 45 cm Léger manque

600 / 800 €

**63** Ecole FRANCAISE, de la fin du XVIIIème siècle,

dans le goût d'Antoine WATTEAU

*L'Embarquement pour Cythère*

Toile 85 x 68,5 cm Restaurations

5 000 / 7 000 €





## 64 Nicolas de LARGILLIERRE (Paris 1656 - 1746)

*Portrait présumé de Madame de Harlay*

Toile

135 x 105 cm

Signé et daté en bas à droite peint par N de Largillierre 169(0 ou 6 ?)

Sans cadre

20 000 / 30 000 €

Provenance : Vente anonyme, Paris, Palais Galliera, (Me Ader), 10 juin 1966, n° 10, reproduit.

Exposition : Nicolas de Largillierre, Paris, Petit Palais, 1928, n° 68 puis 74.

Notre tableau sera inclus dans le catalogue raisonné des œuvres de Nicolas de Largillierre que prépare actuellement Dominique Brême.

Anne Renée Louise du Louët, fille unique de Robert-Louis du Louët marquis de Coëtjurnal, doyen du Parlement de Bretagne et de Renée Le Borgne de Lesquifou épouse le 2 février 1693 Achille IV de Harlay, comte de Beaumont, marquis de Bréval. Il est conseiller au Parlement avocat général et conseiller d'Etat. Il est l'aïeule-aïeule-petit-fils d'Achille Ier de Harlay, premier président du Parlement de Paris de 1582 à 1611.

Les premiers seigneurs de Beaumont sont cités dès le XI<sup>e</sup> siècle.

La famille de Beaumont disparaît au XII<sup>e</sup> siècle, c'est la petite fille de Jacques Coeur, mariée à Louis de Harlay en 1493, qui transmet les terres à cette nouvelle lignée.

Achille Ier (1536-1616), se voit confier par Henri IV l'aménagement de la Place Dauphine, qui permet à la seigneurie de Beaumont d'être érigée en Comté en 1612. C'est lui qui est à l'origine de la construction du château daté du début du XVII<sup>e</sup> siècle. Achille III fait ériger la "Chapelle aux Princes".

La Seigneurie passe aux Montmorency-Luxembourg par le mariage entre Marie-Louise de Harlay (fille d'Achille IV de Harlay et Anne-Renée Louise du Louët) et Christian-Louis de Montmorency-Luxembourg.



**65** Ecole FRANÇAISE, vers 1820  
*Portrait de Mademoiselle Georges*  
Huile sur toile  
71 x 56 cm  
2 000 / 3 000 €

Cabinet TURQUIN : 01 47 03 48 78

**66** Ecole FRANÇAISE,  
fin du XVIIIème siècle,  
suiEUR de Jean Baptiste LE PRINCE  
*Jeune orientale prenant une tasse de café*  
Panneau  
19 x 18,5 cm  
800 / 1 200 €

**68** Ecole FRANÇAISE, du XVIIème siècle,  
suiEUR de Pierre MIGNARD  
*Portrait de Louis XIV de profil*  
Toile  
73 x 59 cm  
7 000 / 9 000 €

**69** Ecole FRANÇAISE vers 1720  
*Portrait de Germain Hyacinthe DUMONT*  
Gouverneur de Meudon  
Huile sur toile  
79 x 63 cm  
Rentoilé  
2 000 / 3 000 €

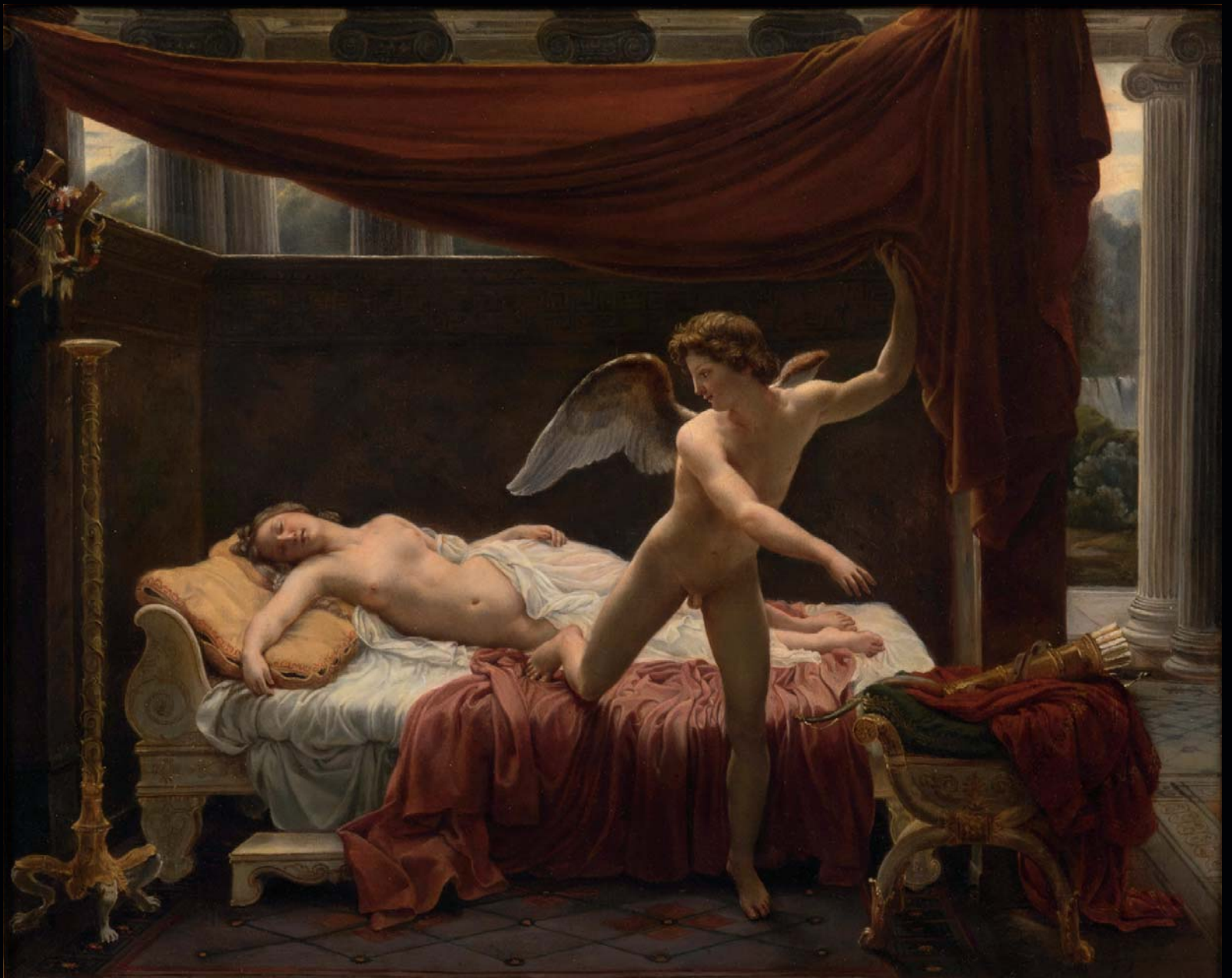
Cabinet TURQUIN : 01 47 03 48 78



**67** Louis Michel VAN LOO (1707-1771)  
*Portrait de femme de qualité*  
Huile sur toile ovale, dans un cadre en bois doré  
H. 64 cm  
2 000 / 3 000 €

Cabinet TURQUIN : 01 47 03 48 78





**70** François Edouard PICOT

(Paris 1786 - 1868)

*L'Amour et Psyché*

Toile

Signé en bas à droite Picot

42,5 x 53,5 cm

10 000 / 15 000 €

Réplique autographe du tableau (233 x 291 cm) de 1817 conservé au musée du Louvre.

**71** Ecole FRANÇAISE, début du XIXe siècle

*Paysage avec des pêcheurs et des baigneuses*

Toile 38,5 x 54 cm

300 / 500 €



**72 Eugène DEVERIA** (1808-1865)  
 Paire de portraits de Monsieur et Madame SAURE  
 Huile sur toile  
 73 x 63 cm (dim de l'un)  
 3 500 / 4 500 €  
 Cabinet TURQUIN : 01 47 03 48 78



**75 Henri Jean-Baptiste JOLLY** (1812-1853)  
 Gentilhomme au perroquet  
 Huile sur toile, signée et datée en bas à gauche  
 57 x 46 cm Encadré, rentoilé  
 500 / 600 €



**73 R LEGRAND** (XIX - XXème)  
 Nature morte au perroquet et aux chats  
 Huile sur toile  
 Signée en bas à droite « R Legrand ».  
 117 x 84 cm  
 Usures et griffure  
 800 / 1000 €



**74 FOUBERT** (XIX - XXème)  
 Bouquet de fleurs à la cythare  
 Huile sur toile.  
 Signée et datée en bas à gauche « Foubert 1890 ».  
 78 x 59 cm  
 300 / 500 €



**76 Félix François GENAILLE** (1826-1880)  
 Portrait d'homme au crayon  
 Huile sur toile, signé et daté 1870  
 118 x 92 cm Encadré, restaurations  
 800 / 1 000 €



**76Bis Ecole FRANÇAISE**, vers 1820  
 Portrait d'homme en redingote  
 Huile sur toile 73 x 59,5 cm  
 Encadré, manques, restaurations  
 400 / 600 €





77



78



80

**77 DAMERON** (XXème)

*Paysanne à la charrette*

Huile sur toile, signée en bas à droite « Dameron ».

55 x 81 cm

600 / 800 €

**78 Alphonse GAUDEFROY** (1845-1936)

*Scène de chasse*

Huile sur panneau

29 x 24 cm

1 200 / 1 500 €

**79 Georges CHAMPION** (XIXème siècle)

*Basse-cour*

Huile sur carton toilé, signée en bas à gauche

41 x 32,5 cm

Rentoilé. Reprises

200 / 300 €

**80 Justin OUVRIÉ** (1806-1879)

*Le Mont Blanc et la vallée de Chamouni*, 1861

Huile sur toile (rentoilée), signée en bas à droite et datée

75 x 100 cm

Restaurations

3 000 / 4 000 €

Notre tableau, figurant la vallée de Chamonix, a été présenté au Salon de 1861 sous le n° 2415 du livret. Peintre de sites, Ouvrié s'attache souvent à décrire la montagne. Habile dessinateur, il bâtit sa réputation sur la fidélité avec laquelle il transcrit paysages, sites, demeures, châteaux, monuments et vues de villes, qui lui sont commandées, l'amenant à se déplacer à travers la France, mais aussi en Allemagne, Suisse, Hollande. Source: Bénézit. (\*)

**81 Louis DUPUY** (1854-1941)

*Personnages au bord d'une rivière*

Huile sur panneau, signée en bas à droite

15 x 22 cm (à vue)

600 / 800 €

**81Bis Louis DUPUY** (1854-1941)

*Maison au bord d'une rivière*

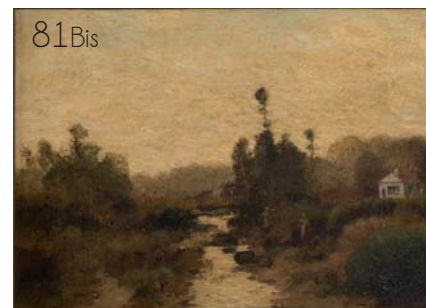
Huile sur panneau, signée en bas à droite

15 x 22 cm (à vue)

600 / 800 €



81



81Bis



82

**82 Ecole FRANÇAISE**, XIXème

*Marine*

Huile sur panneau, accidents

27 x 35 cm

100 / 150 €

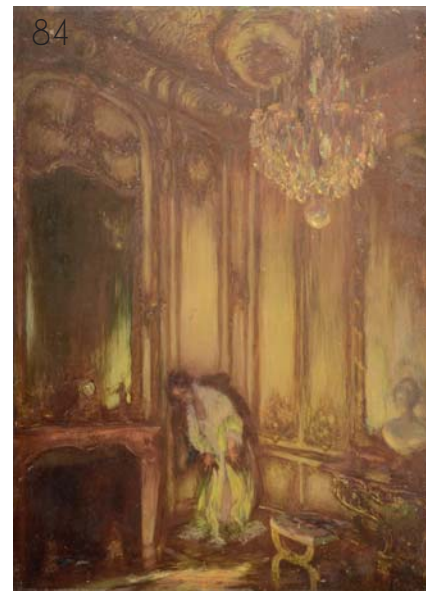
**83 P. HENCKNER** (Actif au XIXème siècle)

*Partie de cartes*, circa 1880

Huile sur acajou, non signée, attribution sur le cartel.

36 x 28 cm

400 / 500 €



84

**84 Gaston LA TOUCHE** (1854-1913)

*Scène d'intérieur nocturne au sabre*

Huile sur panneau parqueté, signée en bas à droite

Anciennes étiquettes au dos dont une « Douanes

françaises service des expositions »

77,5 x 56 cm

Griffures et légers manques

800 / 1 200 €



**85 Eugène BOUDIN** (1824-1898)  
*Sortie de messe en Bretagne, circa 1867-1870*

Aquarelle et crayon conté  
 Signé de la griffe «EB» en bas à droite  
 26 x 21 cm à vue  
 Légèrement insolé, piqûres

2 000 / 3 000 €

Provenance: Acquis à l'Hôtel des Ventes de Brest le 16 décembre 1979, n° 62 du catalogue Un certificat de M. Yves Thierry en date du 9 janvier 1980 sera remis à l'acquéreur



**86 Jules SEEBERGER** (1872-1932)

*Sortie d'église en Bretagne*  
 Huile sur panneau  
 Signée en bas à gauche « S Seeberger ».  
 27 x 37 cm

300 / 500 €



**87** Bernard BOUTET de MONVEL (1881-1949)

*Elegante dans les jardins de Versailles*

Huile sur toile

Signée en bas à gauche

Vers 1904

72 x 90 cm

4 000 / 6 000 €



**88** Evariste Vital LUMINAIS (1822-1896)

*L'Amazone*

Huile sur carton

Signée en bas à gauche

56 x 44 cm

Encadré, griffures

600 / 800 €

**89** Ecole FRANÇAISE, vers 1900

*Jeune femme à la cruche cassée*  
Eau forte et aquarelle signée  
et numérotée 14 / 31

39 x 49 cm Ovale

300 / 400 €



**90** Charles NAILLOD

(1876-1941)

*Deux amies sur une fourrure*  
Eau forte et aquarelle signée  
et numérotée

65 x 51 cm Ovale

450 / 500 €



**95** Rupert CARABIN

(1862-1932)

*Etude de nu, femme assise de face  
genoux repliés*

Fusain sur papier

Cachet de l'atelier en bas à  
gauche

21,5 x 27 cm

Monté non encadré

300 / 400 €



**96** Rupert CARABIN

(1862-1932)

*Visage de femme*

Fusain sur papier

Cachet de l'atelier en bas à droite

27 x 21,5 cm

Monté non encadré

200 / 300 €



**97** Rupert CARABIN

(1862-1932)

*Etude de nu, femme étendue*

Fusain sur papier

Cachet de l'atelier en bas à  
gauche

21,5 x 27 cm

Monté, non encadré

200 / 300 €



**91** Rupert CARABIN (1862-1932)

*Jeune homme de profil*

Fusain sur papier

Cachet de l'atelier en bas à droite

38 x 28 cm

Insolé sur les bords, monté, non encadré

300 / 400 €



**93** Rupert CARABIN (1862-1932)

*Etude de nu, femme étendue contre un coussin*

Fusain sur papier

Cachet de l'atelier en bas à gauche

21,5 x 27 cm

Monté, non encadré

200 / 300 €



**92** Rupert CARABIN (1862-1932)

*Etude de deux femmes nues*

Fusain sur papier

Cachet de l'atelier en bas à gauche

35,5 x 26,5 cm

Taches, monté, non encadré

300 / 400 €



**94** Rupert CARABIN (1862-1932)

*Femme allongée*

Fusain sur papier

Cachet en bas à droite

23,5 x 36 cm

Pliures, et manques, monté, non encadré

300 / 400 €





**98 Charles MARTIN** (1884-1934)  
*Femme de profil alanguie sur une chauffeuse*  
 Encre et gouache sur papier fort  
 Cachet de l'atelier en bas à droite et en bas à gauche  
 77 x 57 cm  
 200 / 300 €



**99 Charles MARTIN** (1884-1934)  
*Femme nue se retournant*  
 Encre pastel et gouache sur papier  
 Signé en bas à droite  
 56,5 x 78 cm  
 Légères déchirures  
 200 / 300 €

**100 Georges Jules Victor CLAIRIN** (1843-1919)  
*Femme à l'éventail*  
 Fusain et craie blanche sur papier  
 Signé en bas à droite  
 31,5 x 36 cm  
 Rousseurs, monté sur papier  
 150 / 250 €



**101 Eugène GRASSET** (1845-1917)  
*Femme au pupitre*  
 Fusain et rehauts de gouache blanche sur papier beige  
 18,5 x 21 cm  
 Monté non encadré  
 200 / 300 €



**102 Adeline Oppenheim GUIMARD** (1872-?)  
*Portrait jeune femme, 1915*  
 Fusain et crayon couleur  
 Signé et daté en bas à droite  
 39 x 30 cm  
 Isolé  
 200 / 300 €



**103 Edmond AMAN-JEAN** (1860-1936)  
*Portrait de femme en buste*  
 Pastel, signé en bas à droite  
 52 x 35 cm à vue  
 400 / 600 €



**104 Edmond AMAN-JEAN** (1860-1936)  
*Portrait de femme en buste*  
 Pastel, signé en bas à gauche  
 55 x 36 cm  
 400 / 600 €

105



105 Jean DUPAS (1882-1964)

*Le Couronnement au jardin*  
Gouache sur papier  
25,5 x 18,5 cm  
Contrecollé sur carton, taches et trous  
1 200 / 1 500 €

107 Paul ALLIER (1883-1967)

*Incroyable et Merveilleuse*  
Gouache sur papier  
Signé et daté en bas à gauche  
Dimensions : 33 x 25 cm  
Déchirures  
150/200 €

106 Lucien LAFORGE, d'après

*Florinette*  
Pochoir sur papier.  
Signée en haut à droite « Lucien Laforge »  
et titrée.  
25 x 19 cm  
80 / 100 €



108 Harry ELIOTT, d'après

*La marche à la soupe*  
Pochoir sur papier.  
Signé « Harry Elliott ».  
38 x 104 cm  
(taches, usures et griffures)  
100 / 150 €



110 Georges BARBIER (1882-1932)

*Les Trois danseurs*  
Encre de Chine et Aquarelle sur papier  
18 x 20,5 cm  
300 / 500 €

111 Charles MARTIN (1848-1934)

*Les Deux cavaliers*  
Aquarelle sur papier  
Monogrammée en bas à droite  
28,5 x 23 cm  
Encadré, mouillures, plis  
150 / 200 €

112 TORÉ

*Maurice Chevalier*  
Pastel et aquarelle, signé en haut à droite  
47 x 31 cm  
300 / 500 €  
Provenance : Collection André BERNARD



**113** Georges LEPAPE (1887-1971)  
*Projet pour un salon en tapisseries pour Prou et Lamer*  
 Fusain et Huile sur papier  
 73 x 196,5 cm  
 800 / 1 200 €

**114** Georges LEPAPE (1887-1971)  
*Bazar d'Amsterdam*  
 Ensemble de trois études.  
 Aquarelle, gouache, pastel et mine de plomb sur papier  
 22 x 64 et 16,4 x 18 cm  
 En feuille, accidents  
 300 / 500 €

**115** Georges LEPAPE (1887-1971)  
*Études de nus féminins*  
 Ensemble de dix mine de plomb, sanguine, stylo bille  
 28 x 19 cm  
 250 / 300 €

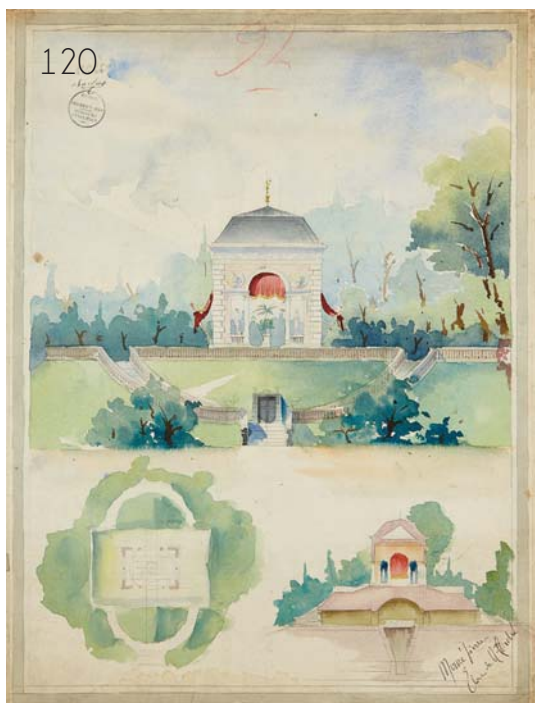
**116** Georges LEPAPE (1887-1971)  
*La Paysanne*  
 Fusain et huile sur papier roulé  
 118 x 80 cm  
 Déchirures  
 400 / 500 €

**117** Georges LEPAPE (1887-1971)  
 Paire de projets de décor de théâtre en plâtre  
 rehaussé de polychromie, signés « Lepape ».  
 Vers 1930.  
 40 x 30 cm  
 Légers manques et fêles  
 400 / 600 €

**118** Georges CLAIRIN (1843-1919)  
*Scène de montagne*  
 Aquarelle sur papier, signée en bas à gauche « G Clairin ».  
 58 x 46 cm  
 400 / 600 €

**119** E du GRENET (XIX-XXème)  
*Femme dans la forêt*  
 Huile sur toile  
 Signée et datée « E du Grenet 95 ».  
 186 x 108 cm  
 Usures et sauts  
 300 / 500 €





120



124



124Bis



125



126



121



127

**120 Félix MOURÉ** (XXème)  
*Pavillon de jardin*  
 Aquarelle sur papier, signée en bas à droite  
 59 x 46 cm  
 400 / 500 €

On joint un ensemble de 14 dessins  
 d'architecture par Félix Mouré, Pierre Mouré,  
 Eugène Buhler et Henri Toussaint.

**124 Ecole FRANÇAISE**, XIX-XXe siècle  
*Vues de villes et de monuments*  
 Neuf dessins, encres et aquarelles  
 200 / 300 €



122

**121 Ecole FRANÇAISE**, XXe siècle  
*Militaire et divers*  
 Six dessins dont A. BORAUD,  
 certains datés 1915  
 100 / 150 €

**124Bis LAMARTINIÈRE** (XIX-XXème)  
 Grand dessin d'architecture, façade de temple antique,  
 1887 Aquarelle et crayon sur papier, signé et daté en bas  
 à droite et dédié «A mon cher père Henri Lamartinière».  
 87,5 x 63,5 cm  
 Taches et piqûres  
 300 / 500 €



123

**122 Vittorio CORCOS** (1859-1933)  
*Joueurs de cartes*  
 Encre de Chine et lavis sur papier  
 Signée en bas à gauche  
 13,5 x 19,5 cm  
 Bon état  
 400 / 500 €

**125 Ecole FRANÇAISE**, XIX-XXe siècle  
*Vue d'Espagne*  
 Dix-sept dessins dont vues de Tolède  
 200 / 300 €

**123 Elie Anatole PAVIL** (1873-1948)  
*L'heure du thé*  
 Encre, signée en bas droite, annotée en  
 haut à gauche  
 14 x 19 cm  
 300 / 400 €

**126 Ecole FRANÇAISE**, XIX-XXe siècle  
*Vue d'Espagne et de Tolède*  
 Sept dessins  
 100 / 150 €

**127 Amédée DE LA PATELLIÈRE** (1890-1932)  
*Scène de guerre*, 1916  
 Fusain, signé et daté en bas à gauche  
 34 x 48 cm  
 300 / 500 €





128



131

**128** Ecole FRANÇAISE, XIXe siècle

*Cerf dans un sous bois*  
Aquarelle gouachée  
Porte une signature Millais ?, située et datée 1863  
35 x 58 cm (à vue)

300 / 500 €

**129** Georges Frédérick ROTIG (1873-1961)

*Chasse à courre*  
Gravure rehaussée sur papier  
Signée « G.F.Rotig 95 »  
32 x 28 cm

400 / 600 €

**130** Paul Frank SCHEIDECKER

(actif en France à la fin du XIXème siècle)  
*L'Entrée du château*  
Gouache sur papier  
Signée en bas à gauche  
59 x 44 cm  
Bon état, encadré

200 / 300 €

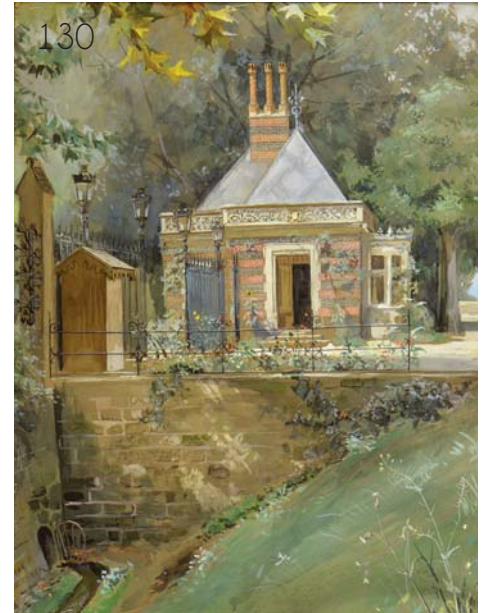
**131** Ernest Ange DUEZ (1843-1896)

*Projet d'éventail : troupeau au bord de la mer*  
Encre de Chine, aquarelle et rehauts de gouache  
Signé en bas à droite  
34 x 66,5 cm  
Encadré, sans verre, insolé et rousseurs

250 / 350 €



129



130

**132** Gustave de MAUPASSANT

(1821-1899)  
*Maison en Normandie de l'écrivain*  
Aquarelle, signée en bas à droite  
28 x 52 cm

300 / 500 €

**133** Ecole FRANÇAISE, XIX-XXe siècle

*Paysage*  
Trois aquarelles dont une signée E.GANAT  
et un dessin

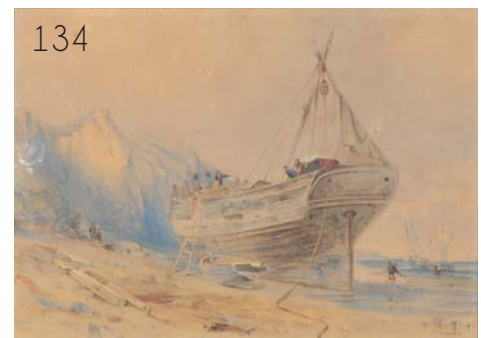
150 / 200 €



132



133



134

135



136



137



138

**135** William Fraser GARDEN

(1856-1921)

*Village du Bedfordshire*

Aquarelle sur papier

Signée et datée 1890 en bas à gauche

19 x 27,5 cm

Bon état général, encadré

400 / 600 €

**136** René GENIS (1922-2004)*Route de Saint Prix*

Aquarelle

Signée en bas à gauche

47 x 33 cm

150 / 200 €

**137** André DIGNIMONT (1891-1965)*Moret-sur-Loing*

Aquarelle et encre

Signée en bas à droite

23 x 30 cm

100 / 150 €

**138** Louis BERTHOMME-SAINT-ANDRE (1905-1977)*Coin de village*

Aquarelle

26 x 36 cm

80 / 120 €

**139** Magnus ZELLER (1888-1972)*Couple dans la forêt*

Aquarelle sur papier

30 x 26 cm

Bon état général, non examiné hors du cadre

400 / 600 €

**140** Yves BRAYER (1907-1990)*Calèche à Cordoue, 1980*

Aquarelle, signée, située et datée en bas à droite

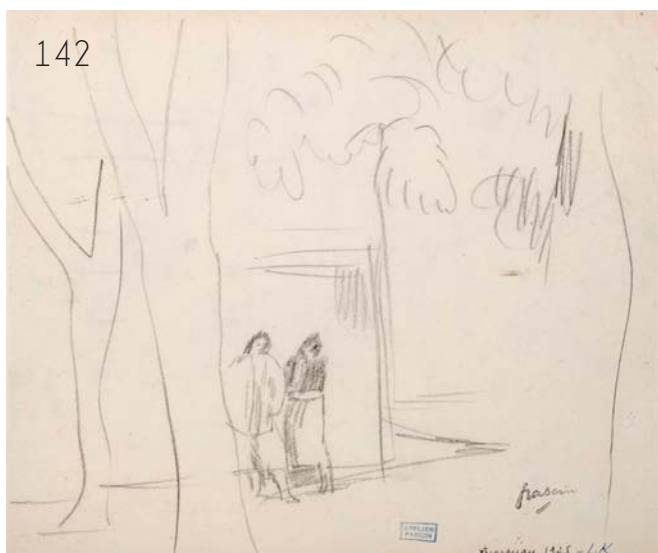
31 x 23 cm

800 / 1 000 €

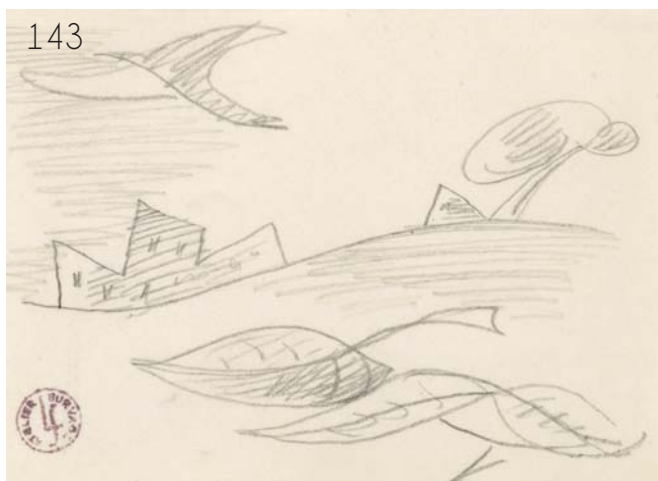
141



142



143



144

**141 Jacques VILLON** (1875-1963)*Personnage et chien*

Fusain

Signé en bas à gauche

12 x 17 cm

100 / 200 €

**142 Atelier PASCIN***Scène animée*

Crayon, signé en bas à droite

22 x 24 cm

300 / 500 €

**143 Léopold SURVAGE** (1879-1968)*Feuilles et oiseaux*

Dessin à la mine de plomb, signé du cachet

atelier en bas à gauche

7 x 10 cm

300 / 500 €

**144 Tsuguharu FOUJITA** (1886-1968)*Vierge à l'enfant, 1950*

Encre sur impression d'un bois gravé.

Papier japon nacré

Signée en bas à gauche avec un envoi « À Jacqueline »

38,5 x 28,5 cm

3 000 / 5 000 €

Provenance : Ancienne collection Jacqueline SELZ

Un certificat d'authenticité par Mme Sylvie Buisson en date du 05/04/2011 sera remis à l'acquéreur.

Bibliographie : Notre œuvre sera reproduite dans le tome IV du catalogue général de Foujita, en préparation par Mme Buisson sous le numéro D50.238.D



145



147

**145** Georges Lucien GUYOT  
(1885-1973)

*Cazelle*  
crayon, signé en bas à droite  
18 x 12 cm

100 / 150 €

**146** Georges Lucien GUYOT  
(1885-1973)

*Perroquet*  
Aquarelle, signée en bas à droite  
23,5 x 18 cm

100 / 150 €

**147** Georges Lucien GUYOT  
(1885-1973)

*Animaux de la Savane*  
encre et crayon  
14 x 9 cm

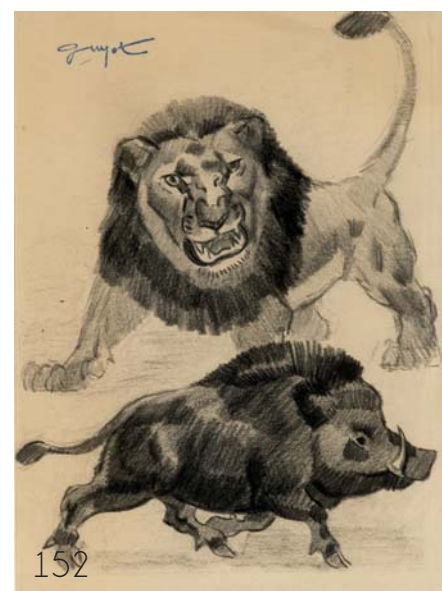
80 / 120 €



148



149



152

**148** Georges Lucien GUYOT  
(1885-1973)

*Etude de singes*  
Aquarelle et crayon  
26 x 20 cm

150 / 200 €

**150** Georges Lucien GUYOT  
(1885-1973)

*Etude de lions*  
Pastel  
54 x 22 cm

150 / 200 €

**152** Georges Lucien GUYOT  
(1885-1973)

*Lion et sanglier*  
Fusain, signé en haut à gauche  
21 x 16 cm

200 / 250 €

**149** Georges Lucien GUYOT  
(1885-1973)

*Panthere*  
Aquarelle et crayon gras  
18 X 12 cm

200 / 300 €

**151** Georges Lucien GUYOT  
(1885-1973)

*Etude de kangourou*  
crayon gras  
19 X 25 cm

150 / 200 €

**153** Georges Lucien GUYOT  
(1885-1973)

*Cirque Amar*  
Aquarelle et pastel signée en bas à gauche  
26 x 25 cm

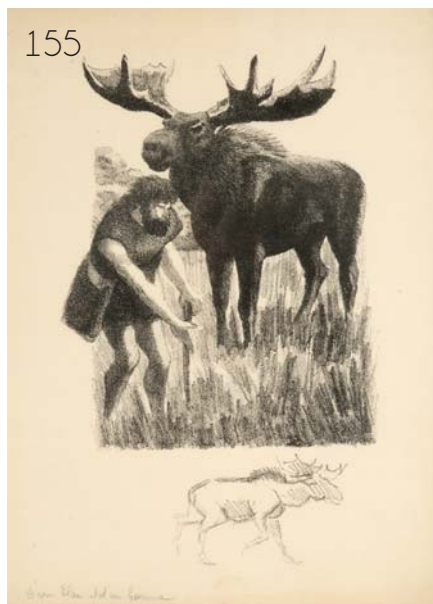
150 / 200 €



153



**154** Georges Lucien GUYOT (1885-1973)  
*De l'homme et du lion*  
 Fusain, titré en bas à droite  
 35 x 26 cm  
 200 / 250 €



**155** Georges Lucien GUYOT (1885-1973)  
*D'un élan et d'un homme*  
 Fusain, titré en bas à gauche  
 34 x 25 cm  
 200 / 250 €



**156** Georges Lucien GUYOT (1885-1973)  
*Etude de vautours*  
 Aquarelle et crayon  
 29 x 21 cm  
 200 / 300 €



**157** Georges Lucien GUYOT (1885-1973)  
*Avant 1914*  
 Aquarelle, titrée en bas à gauche  
 20 x 12 cm  
 100 / 150 €



**158** Georges Lucien GUYOT (1885-1973)  
*Etude de coqs*  
 Crayon, annoté  
 30 x 22 cm  
 150 / 200 €

**162** Georges Lucien GUYOT (1885-1973)  
*Chasseur*  
 crayon, signé en bas à droite  
 28 x 19 cm  
 200 / 300 €



**159** Georges Lucien GUYOT (1885-1973)  
*Sanglier*  
 Encre et crayon  
 9,5 x 9,5 cm  
 80 / 120 €

**163** Georges Lucien GUYOT (1885-1973)  
*Portrait d'hommes*  
 Pastel, signé, daté et situé en bas à droite «  
 Neuville 1929 »  
 29 x 21 cm  
 150 / 200 €

**160** Georges Lucien GUYOT (1885-1973)  
*Sanglier*  
 fusain, signé en bas à droite  
 14 x 19 cm  
 150 / 200 €

**164** Georges Lucien GUYOT (1885-1973)  
*Etude de personnages*  
 crayon gras  
 28 x 20 cm  
 100 / 150 €

**161** Georges Lucien GUYOT (1885-1973)  
*Cerf*  
 Aquarelle et crayon, signé en bas à gauche  
 23 x 17 cm  
 200 / 300 €

**165** Georges Lucien GUYOT (1885-1973)  
*Nue*  
 crayon, signé en bas à gauche  
 20 x 25 cm  
 100 / 150 €



**166** Georges Lucien GUYOT (1885-1973)

*Chasseur*  
Aquarelle et encre  
17 x 16 cm

150 / 200 €

**167** Georges Lucien GUYOT (1885-1973)

*Serpent*  
Aquarelle, signée en bas à droite  
24 x 20 cm

100 / 150 €



**168** Georges Lucien GUYOT (1885-1973)

*Animaux*  
encre et aquarelle, signé en haut à gauche  
19 X 14 cm

150 / 200 €

**169** Georges Lucien GUYOT (1885-1973)

*Cazelles*  
Encre et crayon  
18 x 12 cm

150 / 200 €



**170** Georges Lucien GUYOT (1885-1973)

*Paysage d'Afrique*  
Aquarelle, signée en bas à gauche  
13 x 20 cm

100 / 150 €

**172** Georges Lucien GUYOT (1885-1973)

*Éléphant*  
Aquarelle, signée en bas à gauche  
25 x 20 cm

200 / 300 €

**171** Georges Lucien GUYOT (1885-1973)

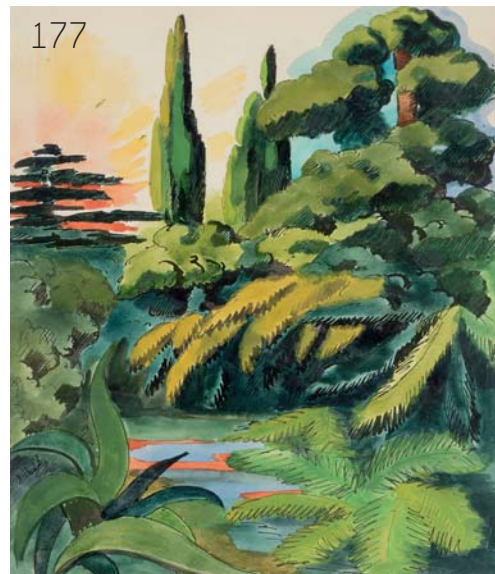
*Forêt*  
Aquarelle, signée en bas à gauche  
25 x 20 cm

150 / 200 €

175



177



173



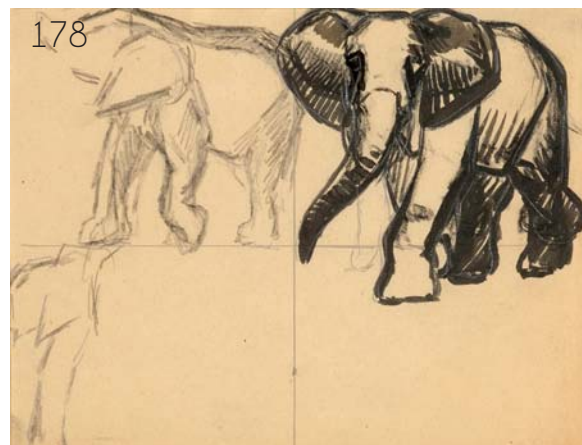
174



176



178



**173** Georges Lucien GUYOT (1885-1973)

*D'un lion et d'un ours*

Fusain

32 x 22 cm

200 / 300 €

**175** Georges Lucien GUYOT (1885-1973)

*Etude d'éléphants*

Aquarelle et crayon

16 x 22 cm

150 / 200 €

**177** Georges Lucien GUYOT (1885-1973)

*Forêt, homme de cro magnon*

Double aquarelles

29 x 24 cm

300 / 400 €

**174** Georges Lucien GUYOT (1885-1973)

*Animaux*

pastel

25 x 21 cm

150 / 200 €

**176** Georges Lucien GUYOT (1885-1973)

*Chasse*

Aquarelle et encre

20 x 25 cm

150 / 200 €

**178** Georges Lucien GUYOT (1885-1973)

*Etude d'éléphants*

Fusain

12 x 16 cm

80 / 120 €



179

**179** Carlo BRANCACCIO (1861-1920)

*Place de la Concorde*  
Huile marouflée sur carton, signée et située en bas à gauche, annotée au dos  
21 x 30 cm

800 / 1 000 €



180

**180** Ecole FRANCAISE, XIXe siècle

*Venise*  
Huile sur panneau de bois.  
Signée indistinctement en bas à gauche, titrée et datée.  
Accident

300 / 500 €



181

**181** Marcel CRAMOYSAN (1915-2007)

*Venise*  
Huile sur panneau, signée en bas à droite  
13 x 17 cm

200 / 300 €



183

**182** Marcel CRAMOYSAN (1915-2007)

*Village*  
Huile sur panneau, signée en bas à droite  
18 x 23 cm

200 / 300 €



182

**183** Ludovic ALLEAUME (1859-1941)

*Vue de Jérusalem*  
Huile sur toile, signée située et datée 1888 en bas à droite  
26 x 40 cm

300 / 400 €



**184** Eugène BAUDIN (1843-1907)

*Ports*  
Paire d'huiles sur toile marouflées sur panneau,  
l'une signée en bas à droite (les deux certifiées au dos par le fils de l'artiste)  
11 x 14 cm

300 / 400 €



**185** Wilhelm MALCHIN (XXème)

*Combat naval*

Huile sur toile

Signée et datée 1917 en bas à droite

122 x 178 cm

1 500 / 2 500 €



**186** Georges GIRARDOT (1856-1914)

*La piste de l'ours*

Huile sur toile

Signée et datée en bas à gauche, 1896

142 x 100, 5 cm

Cadre d'origine, accidents (petits)

1 500 / 2 000 €

**187** G GODEFROY (XXème)

*Marin breton*

Paire d'huiles sur panneau, l'un est signé

« G Godefroy »

30 x 21 cm

150 / 200 €



**188** Jacques DRÉSA (1869-1929)

*Scène de plage*

Huile sur panneau, signée en haut à gauche

10 x 18 cm

300 / 400 €



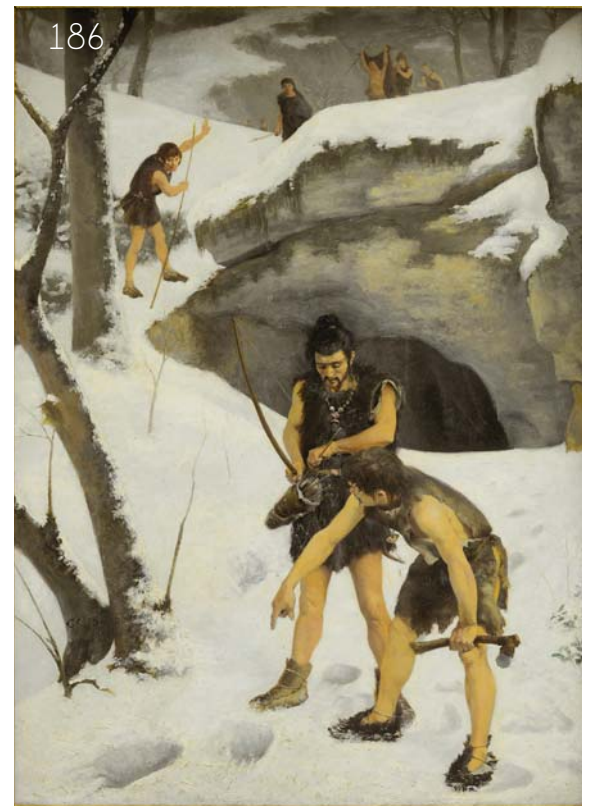
**189** Georges LEPAPE (1887-1971)

Suite de cinq petits dessins et peintures

sur panneau d'isorel. Vers 1930.

15 x 23 cm

300 / 500 €



**190** Henry VALENSI (1883-1960)

*Les Dardanelles*

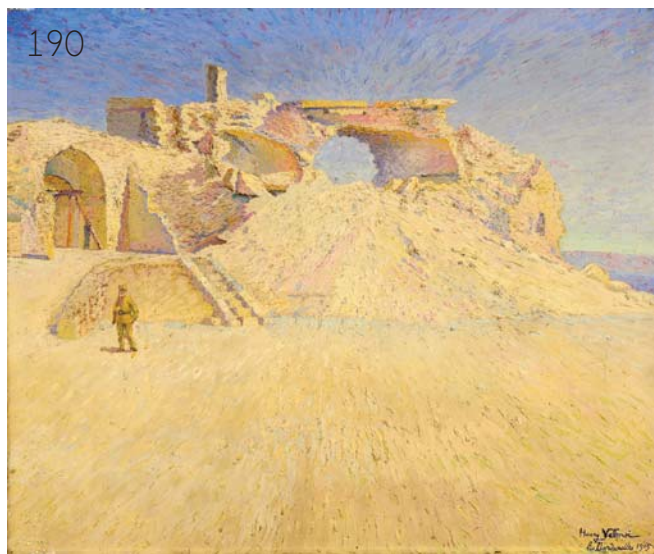
Huile sur toile

Signé, situé et daté 1915 en bas à droite

54 x 65 cm

Bon état, non encadré, encrassé

400 / 600 €





**191** Pierre-Auguste RENOIR (1841-1919)

*Paysage de Cagnes*, circa 1905

Huile sur toile

Signée avec initiale en bas à droite

20 x 27 cm

70 000 / 80 000 €

Un certificat de M. François Daulte en date du 6 octobre 1992 sera remis à l'acquéreur.

Provenance : Vente Nice, Hôtel des Ventes Gioffredo, 21 mai 1987.

Bibliographie : Ambroise Vollard, *Tableaux, pastels et dessins de Pierre-Auguste Renoir*, Paris, 1918, Tome II, p. 7.

Guy Patrice et Michel Dauberville, *Renoir, Catalogue Raisonné des Tableaux, Pastels, Dessins et Aquarelle*, 2012, Tome IV, p. 113 sous le n° 2855.





192



194



193



195

**192 Georges LAPORTE** (1926-2000)

*La Mer en Bretagne*, circa 1990  
Huile sur toile, signée en bas à droite  
Au dos contresignée  
33 x 41 cm  
400 / 600 €

**194 G BERGER**

*Scène de marché*  
Huile sur toile, signée et datée « G Berger 58 ».  
59 x 49 cm  
150 / 250 €

**193 Jules GRÜN** (1868-1934)

*Vase fleuri*  
Huile sur panneau, signée en bas à droite  
38 x 32 cm  
300 / 500 €

**195 Robert LP LAVOINE** (1916-1999)

*Neige sur le Morin*, 1958  
Huile sur toile, signée en bas à droite et datée  
Contresignée, datée et située au dos  
51 x 73 cm  
300 / 400 €

**196** Ferdinand COURCHE

(1863-1944)

*Feu d'artifice à Versailles*

Huile sur toile.

Signée en bas à droite « F.Lourché ».

159 x 228 cm

4 000 / 5 000 €



**196Bis** Ferdinand COURCHE

(1863-1944)

*Feu d'artifice à Versailles*

Huile sur toile.

Signée en bas à droite « F.Lourché ».

216 x 116,5 cm

4 000 / 5 000 €



**197** GEORGES CHICOTOT (1880-1922)

*Autoportrait*

Huile sur toile, signée et datée en bas à gauche

« Chicotot Georges 1900 ».

159 x 228 cm

4 000 / 6 000 €





198



199

**198 Pierre ZARCATE** (né en 1951)

*Bandeau corse*

Huile sur toile, signée au dos et datée 1981.

46 x 38 cm.

Accidents

200 / 300 €

**199 Jean Claude AUJAME** (1905-1965)

*Table dans la cuisine*, circa 1940

Huile sur toile, signée en bas à droite

103 x 66 cm

800 / 1 200 €

Exposition: Aujame, La Rochelle, 1982

**200 Louis Vidal MOLNE** (1907-1970)

*Visage*

Aquarelle, signée en bas à droite

29 x 22 cm

300 / 400 €

**201 François DESNOYER** (1894-1972)

*Ajaccio*

Huile sur panneau, signée en bas à droite.

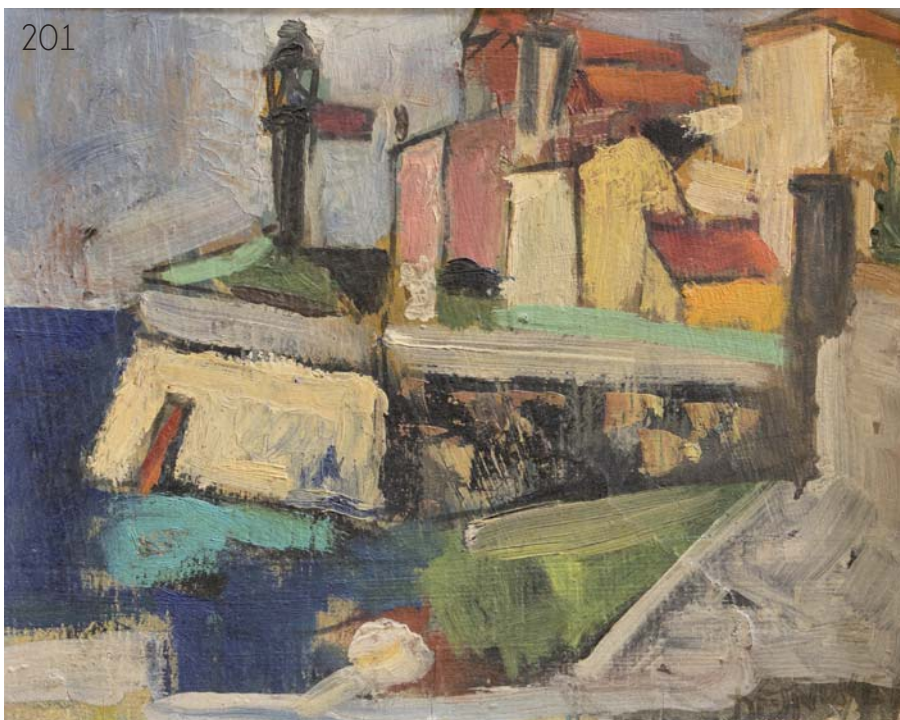
22 x 27 cm.

1 500 / 2 000 €

Provenance : atelier de Desnoyer, collection particulière



200



201



**202** Paul WUNDERLICH (1927-2010)  
*Après la chasse*  
 Huile sur toile  
 Signée et datée en bas à gauche « Paul Wunderlich 74 ».  
 59 x 71 cm (à vue)  
 1 500 / 2 500 €

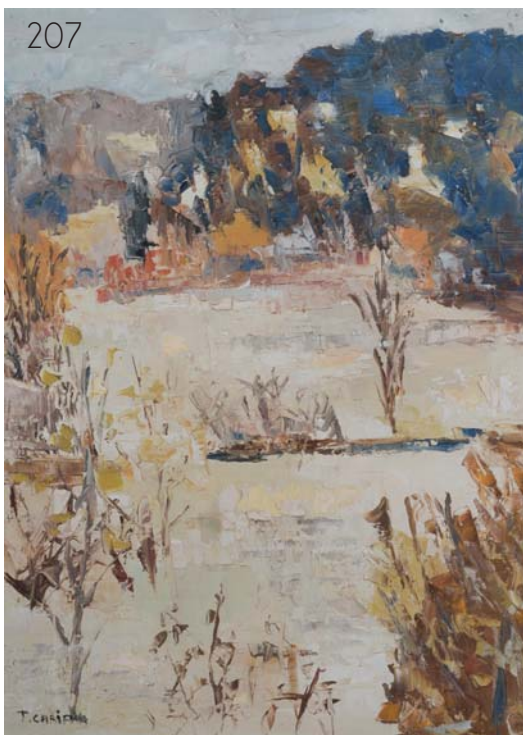
**203** Ede ATILA (1931-1987)  
*Le palmier mobile, 1971*  
 Aquarelle et gouache  
 Signée, titrée et datée en bas à droite  
 91 x 61 cm  
 200 / 300 €



205



207



**204** Michel HENRICOT (né en 1941)

*La Piscine*

Huile sur toile

Signée et datée en bas à gauche

« Henricot 72 »

120 x 120 cm

600 / 800 €

**205** HANS BELLMER, d'après

Ensemble de douze gravures sur papier Japon.

Cadres sous verre signés d'une étiquette de Claude de Muzac.

Signées en bas à droite « Bellmer ».

44 x 34 cm

1 000 / 1 500 €

**206** Titouan LAMAZOU (né en 1955)

*Papeete, 1977*

Projet de couverture du livre d'Éric Tabarly, 1993

65 x 50 cm

400 / 600 €

**207** Tonia CARIFFA (Née en 1924)

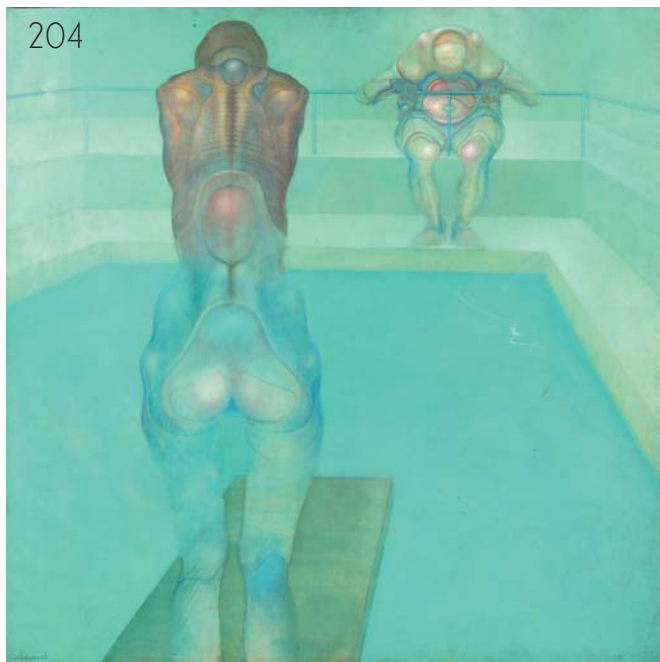
*Étang, circa 1960*

Huile sur toile, signée en bas à gauche

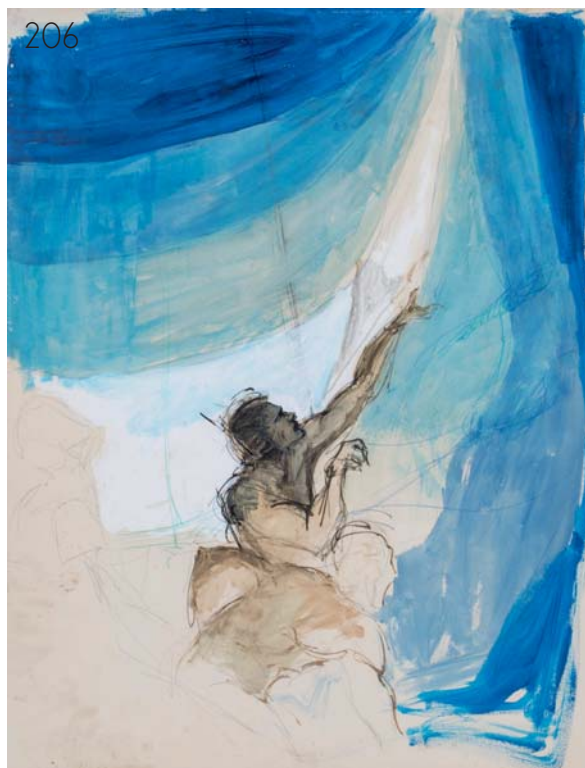
73 x 54 cm

150 / 200 €

204



206





**208** Karl KORAB (né en 1937)

*Kupl*  
Gouache sur papier et collage  
Signé en haut à droite « Karab 71 ».  
Étiquette d'exposition au dos.  
21 x 25 cm (à vue)

800 / 1 200 €

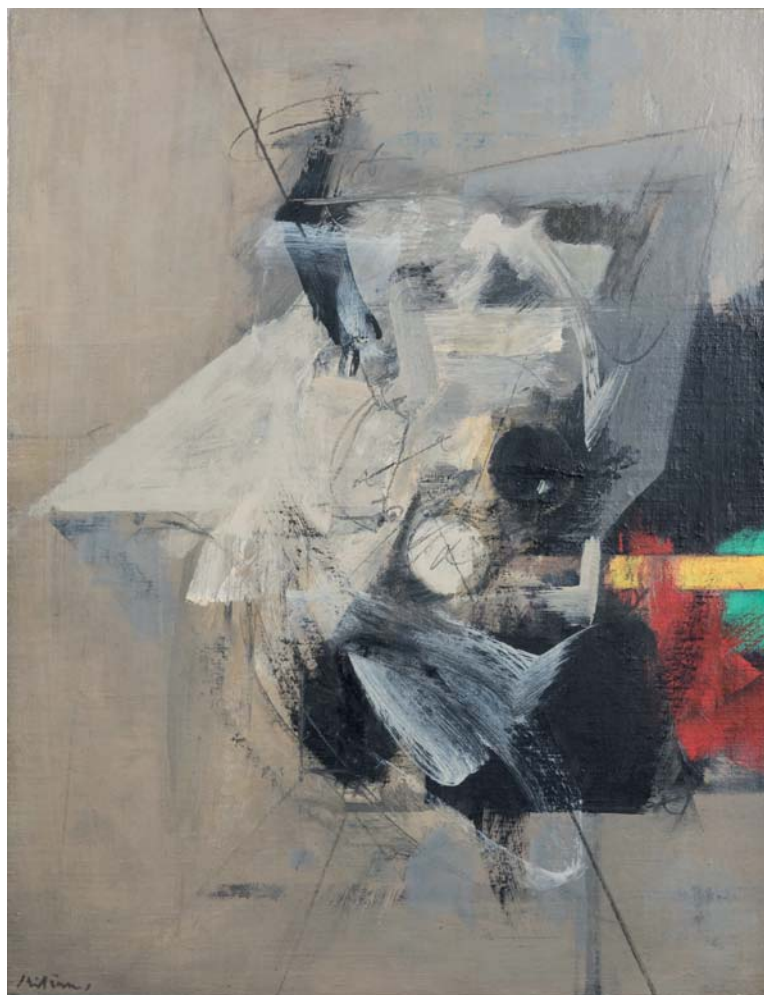


**209** Albert BITRAN (né en 1931)

*Rouge, jaune et vert*, 1990  
Huile sur toile  
Signée en bas à gauche  
Au dos contresignée, titrée et datée  
65 x 50 cm

1 500 / 2 500 €

Exposition : Galerie Louis Carré & Co  
(Au dos étiquette réf CL8640 et P 37)



**210** Maurice CHASSAGNE (1934-1988)

*Composition abstraite*  
Gouache  
Signée en bas à gauche  
53 x 41,5 cm

150 / 200 €

Peintre et lissier, Chassagne réalisa plus de 400 tapisseries à partir de cartons de LANSKOY



**211** Jean CORTOT (né en 1925)

*Écriture*  
Huile sur toile, signée et datée 74 en bas à gauche  
66 x 51 cm

300 / 500 €



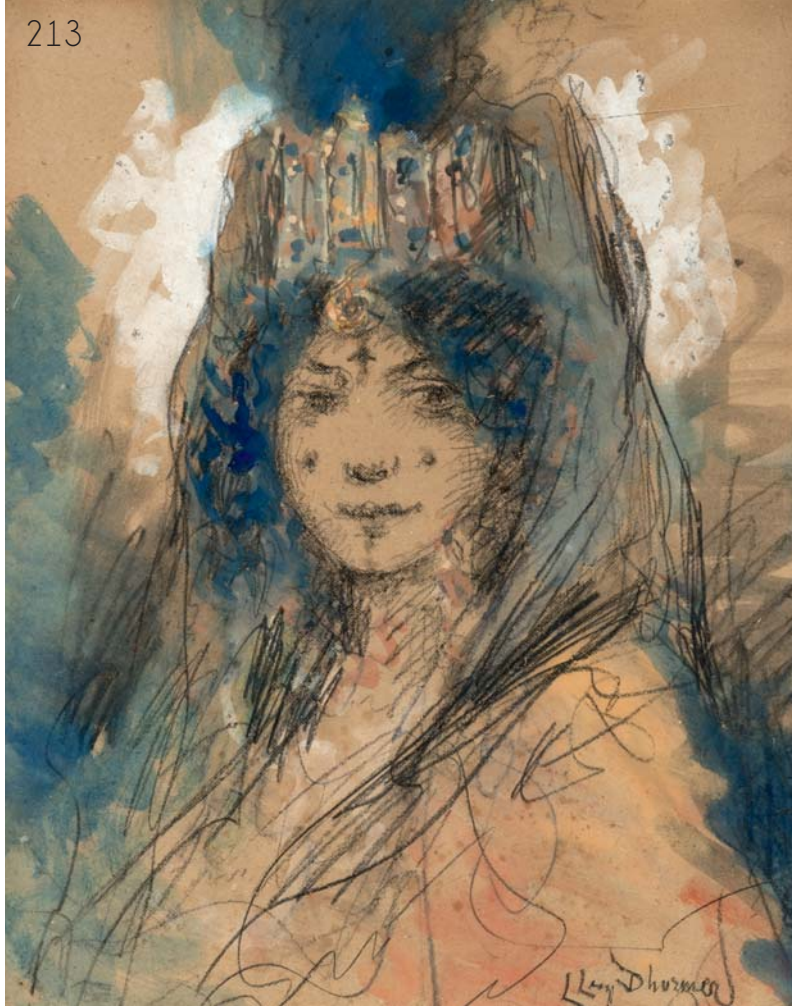
**212** LANSKOY (1902-1976), d'après

*Composition*  
Lithographie en couleur  
Signée en bas à droite  
67 x 51 cm à vue

150 / 200 €

Ancienne collection Maurice CHASSAGNE

213



# ORIENTALISME

## 213 Lucien LEVY-DHURMER

(1865-1953)

*Berberes au diadème*

Pastel, aquarelle et gouache

Signé en bas à droite

43 x 34 cm

3 000 / 5 000 €

## 214 Jean BOUCHAUD (1899-1977)

*Rue de Laghouat*

Aquarelle, gouache et crayon sur papier.

Signée en bas à droite.

24 x 33 cm.

3 000 / 4 000 €

Sera inclus au catalogue de l'artiste en préparation par Anne Doridou-Heim.

## 215 J.B. GICQUEL (actif en France au XIXème siècle)

*Le Patio*

Encre de Chine, gouache et aquarelle sur papier

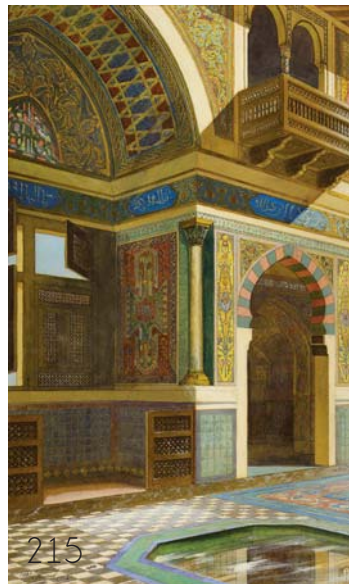
Signé et daté 1904 en bas à gauche

40,5 x 24,5 cm

Bon état général, encadré, non examiné hors du cadre

200 / 300 €

214



217



## 216 Evgenia Semenovna HADJI-MINACHE (1907-1972)

*Deux femmes de dos*

Mine de plomb, aquarelle, et gouache sur papier

Signé en bas à gauche, titré au dos

13 x 16 cm

Encadré, rousseurs, traces d'insolation

150 / 250 €

216



## 217 Ecole FRANÇAISE XIX-XXe siècle

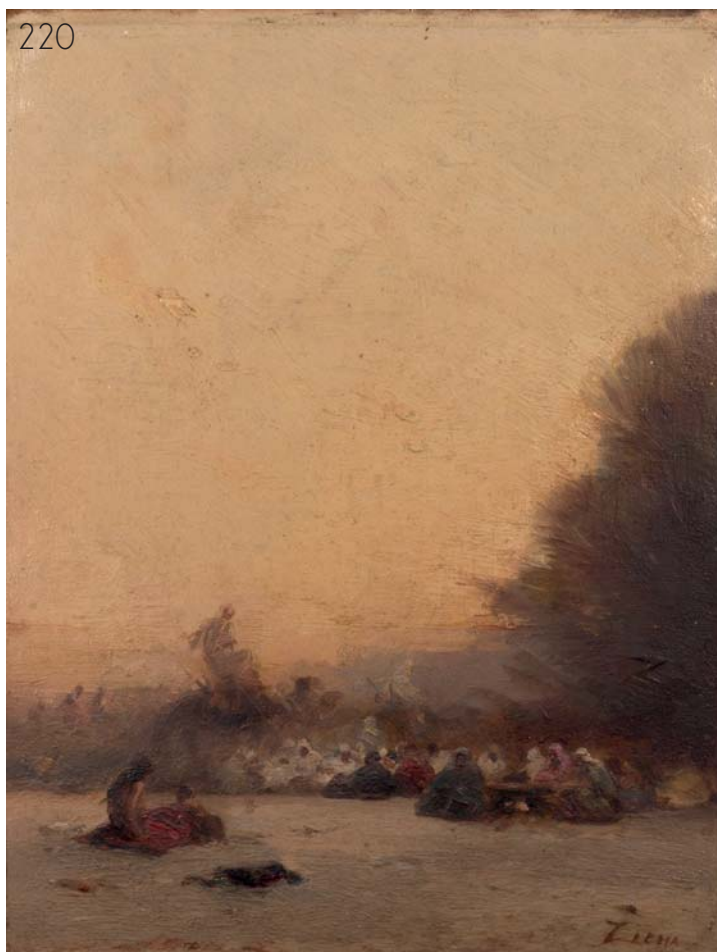
*Scène orientale*

Huit dessins aquarellés dont Louis ROGUIN, Eugène SUE 1827

300 / 500 €



219



220

**218** Henri PONTROY (1888-1968)*Lavandières et porteuses d'eau au bord d'un oued*

Huile sur toile, signée en bas à droite 60 x 99 cm

6 000 / 8 000 €

Pontoy étudie aux Beaux Arts sous la férule de Merson, peintre académique, dont il se dégage de l'influence après 1926, année où une bourse de voyage lui permet de séjourner en Tunisie puis de visiter tout le Maghreb. Par la suite, fixé à Fès, l'artiste n'aura de cesse que de restituer avec brio des scènes familières et des attitudes typiques, toujours brossées d'une main vigoureuse et franche dans une gamme de couleurs colorées et vives. Pontoy exposera ses peintures à la galerie Dreche à Casablanca.

**219** Albert LAURENS (1870 - 1934)*Cavalier en costume de fantasia*

Huile sur toile, signé en bas à droite 61 x 60 cm

Bon état général, encadré

600 / 800 €

**220** Félix ZIEM (1821-1911)*Scène orientaliste*

Huile sur carton, signée en bas à droite 21 x 17cm

3 000 / 5 000 €



221



222



223

**221 Pierre MEAUZÉ** (1913-1978)

*Femme N'guéré*

Villeroy et Boch, céramique noire  
H 31 cm

1 500 / 2 000 €

Bibliographie : Alain René Hardy et Bruno Giardi,  
Les craquelés Art Déco

**222 Jacques DARBAUD** (né en 1943)

*Portrait d'enfant à la boucle d'oreille*

Terre cuite soclée, signée et n° 4/8  
H 27 cm hors socle

2 000 / 3 000 €

**223 Emile BOUDON** (XIX -XXème)

*Buste d'enfant asiatique de profil*

Bas relief en bronze, signé, situé Hanoi 1914  
H 32 cm L 21 cm

600 / 800 €

**224 Guilherme MARQUES** (1887-1960)

*Paysage du Congo*

Huile sur panneau, signée en bas à gauche  
38 x 49 cm

500 / 700 €



224

**225 Raymond TELLIER** (1897-1985)

*La plage à Majonga*

Huile sur panneau, signée en bas à droite  
et daté 66

38 x 55 cm

400 / 500 €



225

**226 Henri DELUERMOZ** (1876-1943)

*Paysage exotique*

Huile sur toile.

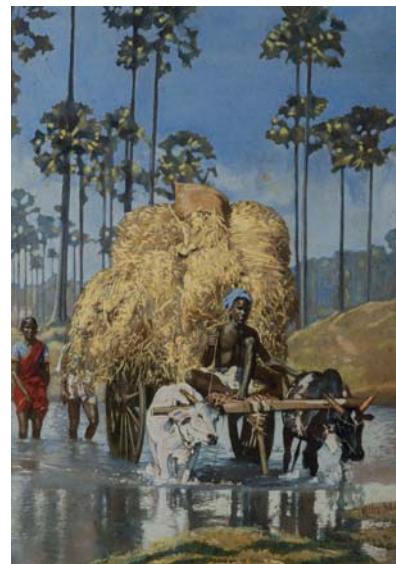
Signée en bas à droite « Deluermoz».

129 x 220 cm

4 000 / 5 000 €



226



**227 Ellis SILAS** (1883-1972)

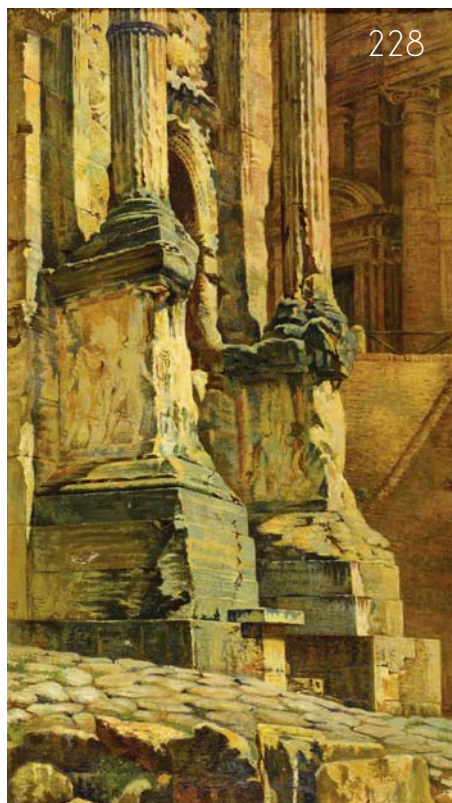
*Paysage d'Inde*

Huile sur isorelle

Signée en bas à droite

51 x 35 cm

500 / 700 €



228

**228** Arnaldo LANCIA (1876-1948), attribué à  
*L'Arc de Septime Sévère sur le Forum romain*  
 Huile sur toile, signé en bas à droite  
 99 x 55 cm  
 Encadré, restaurations, déchirures  
 600 / 800 €



229

**229** Gustav WEIRTHEIMER ( )  
*Couple de lions devant des temples en Egypte*  
 Huile sur toile signée en bas à gauche  
 174 x 133 cm  
 3 000 / 4 000 €



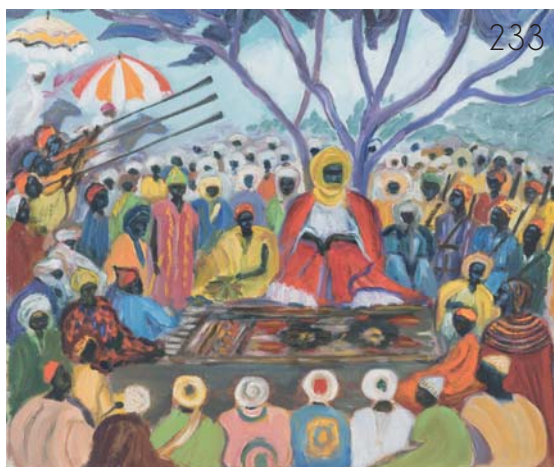
230



231

**230** Emile AUBRY (1880-1964)  
 Huile sur toile  
 Signé « Emile Aubry 1951 ».  
 38,5 x 74 cm  
 800 / 1 000 €

**231** Emile AUBRY (1880-1964)  
*La plaine*  
 Huile sur toile, signé « Emile Aubry ».  
 Vers 1950.  
 52,5 x 72 cm  
 800 / 1 000 €



232

**232 A.F. GAUDERON**

*Village de Tafilalet*  
Gouache signée et située  
27 x 19 cm

100 / 150 €

**233 Alice CALVI (XXème)**

*Tradition du Nord Cameroun*  
Huile sur toile, située au dos  
55 x 46,5 cm

200 / 300 €

**234 Alice CALVI (XXème)**

*Avant la tabeski*  
Huile sur toile, légendé au dos  
21 x 26 cm

150 / 200 €

**235 Alice CALVI (XXème)**

*Sur le trottoir on fait salon tout simplement*  
Huile sur toile, légendée au dos  
27 x 22 cm

150 / 200 €

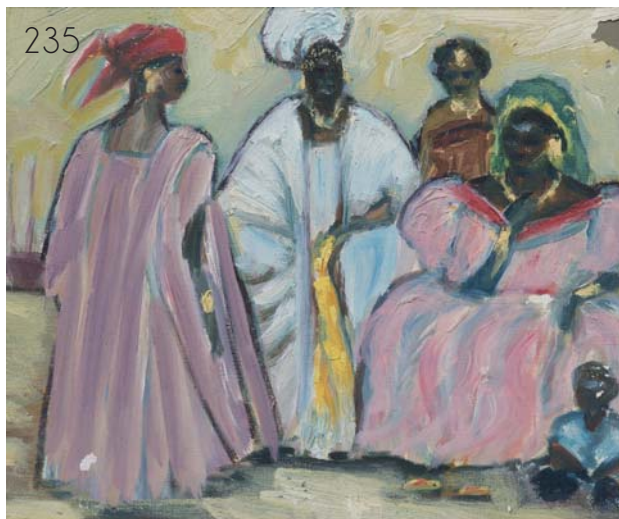
**236 Alice CALVI (XXème)**

*Deux femmes et un enfant*  
Huile sur toile  
23,5 x 19 cm

150 / 200 €



234



235



236

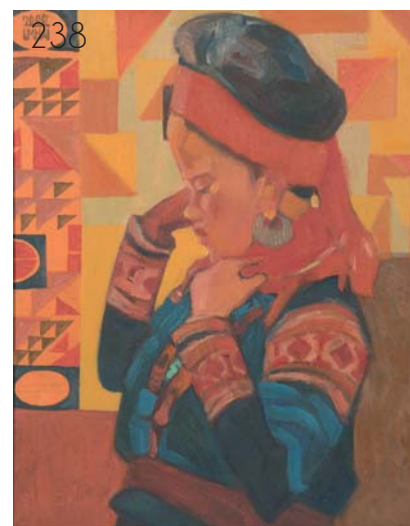


237

**237 LE MIN HAI (XXème)**

*Femme Hmong avec enfant*  
Huile sur toile, signée et datée  
39 x 49 cm

80 / 120 €



238

**238 LE MIN HAI (XXème)**

*Femme Hmong*  
Huile sur toile, signée et datée  
39 x 49 cm

80 / 120 €

239



240



241

**239** André MAIRE (1898-1944)*Zebus près d'un village malgache*Dessin au fusain, signé et daté  
49 x 31

1 000 / 1 200 €

**240** Jean BOUCHAUD (1899-1977)*Ban Namone Laos, 1925*Aquarelle gouachée, signée en bas à droite située  
et datée 1925  
28,5 x 46,5 cm

1 200 / 1 500 €

Provenance : collection privée.

Sera inclus au catalogue de l'artiste en préparation par  
Anne Doridou-Heim**241** Jean BOUCHAUD (1891-1977)*Etude pour la fresque des Caraïbes,  
Exposition Coloniale Paris, 1931*Sanguine réhaussée, signée en bas à gauche  
40,5 x 31 cm

300 / 500 €

242

**242** Marcel MOUILLOT (1889-1972)*Paquebot*Gouache, signée en bas à gauche  
31 x 25 cm

500 / 600 €

243

**243** Entourage Paul LENGELLÉ*Vue de port à Alger*  
Paire d'huiles sur toile  
31 x 39 cm (à vue)

600 / 800 €

243

**244** Ariel MOSCOVICI (1956)*Tour de Babel*Gouache sur papier, signée et datée 92  
65 x 51 cm

300 / 400 €

# ART PRÉCOLOMBIEN

245



## 245 Sculpture

représentant une femme assise portant un enfant dans son dos. Elle est vêtue d'une tunique longue, parée de bijoux et d'une coiffe à ailettes. Une bande de tissu sert à maintenir l'enfant dans le dos. Terre cuite beige avec traces d'oxyde de manganèse et de calcaire.

Culture Jama-Coaque, Equateur, 500 av. - 500 apr. J.-C.  
H : 26,5 - l. 17 - Ep. 15 cm

800 / 1200 €

Etat : Cassé et recollé avec petit manque à la coiffe.

246



## 246 Sculpture

représentant un homme assis tenant son sexe de la main droite. Terre cuite beige avec oxydes de manganèse.

Culture Jama-Coaque, Equateur, 500 av. - 500 apr. J.-C.  
H : 13 - l. 12 - Ep. 14 cm

150 / 200 €

## 247 Métate cérémoniel

Le plateau de forme oblongue est incurvé. Une petite tête de jaguar est en relief à chaque extrémité. Quatre pieds, représentant des cariatides nues, soutiennent l'ensemble. Pierre volcanique grise à patine brune.

Culture Versant atlantique, Costa Rica, 800 - 1500 apr. J.-C.  
H. 22 - L. 60 - l. 38,5 cm

Cassé et recollé au niveau d'un pied.

800 / 1200 €

Provenance : Galerie Mythe et Légende, Michel Cohen, 1973.

Collection privée, France.

247



248



## 248 Boîte décorée de scènes avec personnages

Sur le couvercle, deux tableaux rectangulaires représentent des personnages assis, vus de profil, en train de boire. Ils sont parés d'une coiffe en éventail. Les yeux et le bandeau des coiffes sont fait d'incrustations de coquillage. Le pourtour est délimité par des motifs de créneaux et de pastilles colorées à droite et à gauche du couvercle. Les bords reprennent ce même décor de personnage en trois tableaux et un sur les côtés. On pense que ces boîtes étaient utilisées pour le nécessaire à couture.

Bois à patine brune avec incrustations de spondylus teinté.

Culture Chimu, Pérou, 1100 - 1470 apr. J.-C.  
H. 8,5 - L. 17,7 - Ep. 10,7 cm

Quelques manques au niveau des incrustations.

800 / 1 200 €

Bibliographie pour un objet similaire : PURINI Sergio, La sculpture en bois dans l'ancien Pérou, Somogy, Paris 2006, p. 80, n°27.

249



## 249 Paire de boucles d'oreille

Formées d'un disque de cuivre doré, elles sont agrémentées d'une plaque de Lapis-Lazuli sur laquelle est fixée un renard en bronze doré. Des pampilles animent les pourtours du disque et un anneau de suspension est fixé en haut.

Bronze doré et Lapis-lazuli.  
Culture Moche, 400 - 700 apr. J.-C.  
H. 1 - Diam. 8 cm

1 000 / 1 500 €

Provenance : Collection privée depuis les années 60, Espagne.



250



### 250 Vase piédouche à décor de félin

L'animal en relief est debout, les pattes antérieures ramenées à la bouche. De part et d'autre sont peints deux animaux hybrides mi jaguar, mi serpent. Un jaguar debout et tête de profil orne le dos du vase. Une bande avec motifs symbolique souligne le col.

Terre cuite brune engobe beige, rouge et noir.

Style Pataky polychrome - Culture Ometepe/ Guanacaste - Costa Rica/ Nicaragua, période V - 500 - 1000 apr. J.-C.

H. 31,5 - l. 20 - Ep. 23

1 000 / 1 500 €

### 251 Vase portrait avec anse en étrier

Le visage aux traits nobles est souriant. Deux bandes rouges soulignent les yeux et les joues. Les narines ont été percées afin de recevoir une nariguera. Une coiffe couleur crème enserrme la tête.

Terre cuite à engobe beige et rouge.

Culture Mochica, Période III-IV, Pérou, 300 - 500 apr. J.-C.

H. 29,5 - L. 18 - Ep. 18 cm

Anse cassée et recollée.

3 000 / 4 000 €

Provenance : Collection privée depuis 1994, France.

### 252 Vase anthropomorphe

La tête est masquée et les cheveux sont ramenés en chignon sur le devant. Sur la partie globulaire est peint le corps du personnage, un pêcheur en train de nager avec son filet.

Terre cuite à engobe rouge, noir et crème.

Culture Nazca, Pérou, 100 - 700 apr. J.-C.

H. 20 - l. 17 - Ep. 16 cm

Restauration de l'anse et au niveau du visage.

600 / 800 €

Provenance : Collection privée depuis les années 70, France.

Un certificat d'authenticité de la galerie Le futur antérieur, Saint Ouen, sera remis à l'acquéreur.

251



252



253



254



### 253 Déesse debout

Terre cuite beige et rouge avec décor gravé.

Traces d'oxyde de manganèse.

Culture de transition Chorrera/Machalila, Equateur, 1000 - 350 av. J.-C.

H. 30 - l. 13,5 - Ep. 9 cm

Cassé et recollé.

600 / 800 €

### 254 Porteuse d'eau

Terre cuite brune à engobe rouge et crème.

Importantes traces d'oxyde de manganèse.

Culture Nayarit, Mexique, 100 av. 250 apr. J.-C.

H. 34 - l. 18 - Ep. 9 cm

Cassé et recollé. Restauration bras gauche

600 / 800 €



## 255 Sculpture

représentant un guerrier debout

Le visage très expressif est souligné d'une peinture rituelle, la chapopote, autour de la bouche et sur les pupilles.

Il est vêtu d'un pagne noué sur le devant et d'une veste de peau. Il est paré d'un collier et porte un casque maintenu par une lanière. Il tient un manche de massue dans la main droite. Terre cuite brune avec traces de stuc et de chapopote (goudron).

Culture Veracruz, Mexique, 450 - 750 apr. J.-C.

H. 56 - l. 26 - Ep. 15 cm

Cassé et recollé. Restauration des pieds.

5 000 / 7 000 €

Provenance : Ancienne collection de M. Toth, France.

## 256 Masque de danse

représentant un visage humain

Les sourcils sont ajourés afin que le porteur puisse voir en effectuant sa danse. Il le portait lors de fêtes religieuses ou profanes dont la tradition remonte à l'époque préhispanique.

Bois peint avec trou de suspension.

Travail colonial tardif, Mexique, XIXe siècle.

H. 18 - l. 10 - Ep. 17 cm

300 / 400 €





## 257 Masque

représentant un visage humain orné de scarifications

L'art Calima est réputé pour avoir réalisé des objets en or martelé comme ici avec cette plaque circulaire. Le nez a été repoussé ainsi que les yeux, la bouche avec les dents et les décorations sur les joues. Les pupilles percées et les trous de suspension indiquent que le masque était porté lors de cérémonies. La couleur jaune du métal et la forme ronde sont en rapport avec le dieu solaire. L'homme ainsi masqué acquiert une dimension sacrée. Il devient l'intermédiaire entre les hommes et les dieux. Ces objets faisaient également parti du mobilier funéraire.

Feuille d'or martelée et repoussée. Or 22K - 74,2 g

Culture Calima Ilama, Restrepo, vallée du Cauca, Colombie, 350 - 100 av. J.-C.

H. 18 - l. 17,8 - Ep. 2 cm

8 000 / 12 000 €

Bibliographie pour un objet similaire : « Les esprits, l'or et le chaman, Musée de l'or de Colombie », Exposition aux galeries nationales du grand palais, Paris, du 4 avril au 10 juillet 2000, p. 173, n° 113.

Provenance : Collection privée depuis les années 60, Espagne.

### 258 Bol cérémoniel avec un perroquet

L'animal aux ailes repliées s'agrippe par le bec sur le bord du récipient et prend appui avec ses pattes, servant ainsi de poignée de préhension.

Bois brun.

Culture Chimu, Pérou, 1100 - 1450 apr. J.-C.

H. 7 - L. 18 - Ep. 8 cm

600 / 800 €

### 259 Lot composé de deux cuillères en forme de canard

Le corps convexe sert de récipient. La tête et la queue sont en relief. Le plus grand a des yeux incrustés de coquillage.

Bois à patine brune et spondylus.

Culture Inca, Pérou, 1200 - 1532 apr. J.-C.

H. 7 - L. 21 - Ep. 14 cm

H. 5 - L. 17,5 - Ep. 11 cm

500 / 700 €

259



258



261



260



### 260 Massue cérémonielle

représentant un hibou à deux têtes

Bronze doré oxydé. Fonte à la cire perdue.

Culture Vicus, Pérou, 100 av. - 400 apr. J.-C.

H. 6 - L. 8 - Ep. 5,5 cm

1 500 / 2 000 €

### 261 Mini mortier zoomorphe

représentant un félin

Le corps cubique repose sur quatre pieds. La tête stylisée présente le félin gueule ouverte avec les crocs. À l'arrière la queue s'enroule sur elle-même.

Pierre verte à patine brun-rouge.

Culture Valdivia, Equateur, 4000 - 1500 av. J.-C.

H. 4 - L. 8 - Ep. 3,5 cm

800 / 1 000 €

**262 Vase globulaire**

Il est décoré de quatre oiseaux en relief venant se poser sur le bord. Leurs ailes sont déployées et délimitées par des rainures tandis que leur yeux sont circulaires ont été réalisés au foret. Les objets Colima en pierre sont particulièrement rares et toujours dans un style très épuré.

Pierre verte à patine brune.

Culture Colima, Mexique, 100 av. - 250 apr. J.-C.

H. 11 - Diam. 18 cm

4 000 / 6 000 €

**263 Hache écusson**

Pierre vert foncé à patine brune.

Culture Valdivia, Equateur, 4000 - 1500 apr. J.-C.

H.20 - l. 17 - Ep. 8,3 cm

Cassé et recollé.

900 / 1 500 €

**264 Pendentif anthropomorphe**

La partie supérieure représente un homme, bras croisés sur la poitrine. Son visage est stylisé avec une large bouche d'où sort sa langue. Il porte une coiffe à bandeau décoré de stries. La base du corps est arrondie.

Jadéite verte gravée.

Culture Guanacaste, Nicoya, Costa Rica,

100 - 500 apr. J.-C.

H. 10 - l. 4 - Ep. 1 cm

800 / 1 200 €

**265 Pectoral représentant une tête de jaguar**

La gueule en forme de « T » est ajourée ainsi que les pupilles. Les détails du museau, des yeux et des babines sont gravés. Ce pectoral était l'élément central d'une riche parure composée de perles en jadéite. La rareté de cette pierre et la difficulté de sa taille en faisaient un élément de prestige. Elle était symbole de vie, de renouveau et de prospérité.

Jadéite verte avec ajout d'aquarelle rouge pour faire ressortir le dessin gravé.

Culture Izapa, Mexique, Guatemala, 300 - 100 av. J.-C.

H. 5,1 - L. 14,2 b- Ep. 0,5 cm

3 000 / 5 000 €

263



264



265



# FAÏENCES

266



267



## 266 ALCORA

Corps de fontaine d'applique, les prises en forme de citrons et feuillage au naturel, mascarons à tête d'homme barbu pour le déversoir. Décor polychrome d'allégories aquatiques représentant un triton tenant en laisse un chien ailé (symbole de la maîtrise des fiots) surmonté de deux putti l'un penché sur le rebord d'une coquille et l'autre tenant une brassée de joncs. Les côtés sont ornés de volutes rocaille et tiges fleuries.

XVIIIème

H : 36,5cm

Éclats sur les feuilles des prises, égrenures.

1 000 / 1 500 €

## 267 NEVERS

Grande statuette polychrome figurant Saint Antoine de Padoue, vêtu d'une bure noire, tenant l'enfant Jésus.

Socle orné d'une broderie bleu avec inscription "St ANTOINE 1742", filets jaunes.

XVIIIème

H : 45,5cm

Éclats sur le socle

800 / 1 000 €

268



## 268 STRASBOURG

Plat oblong à bord polylobé à décor polychrome et or, au centre d'un bouquet de fleurs fines avec tulipe jaspée et rose creuse, peigné bleu sur le mari et la chute. Sur l'aile, petits bouquets de fleurs fines cernées de palmes bleues en léger relief et filet or sur le bord.

Manufacture Paul Hannong Marque en bleu PH 1754 - 1762

Modèle à rapprocher du service dit des Cardinaux de Rohan de Saverne

L : 27,5cm

Deux petits éclats sur le bord, filet or avec usures.

800 / 1 200 €

Cf : JBastian Strasbourg, faïences et porcelaines 1721- 1784 Éditions MAJB 2002 Tome I Pages 56 & 57 Tome II pages 138 & 139

## 269 SCEAUX

Bouquetière vase "hollandais" sur socle attenant. Décor polychrome et or sur une face d'une scène d'intérieur représentant deux femmes cuisinant devant l'âtre d'une cheminée et d'une jeune fille assise tenant un enfant. L'autre face est ornée d'oiseaux sur des branchages. Ces deux scènes sont entourées de bouquets de fleurs fines et volutes rocaille. Période de Richard Glot. XVIII<sup>e</sup> siècle vers 1772-1795

H : 16,5cm L : 19cm

Filet or sur les bords avec usures.

Deux fêlures et un éclat restauré

300 / 600 €

269



270



## 270 MEILLONNAS

Rare assiette à bord contourné à huit lobes à décor polychrome d'une guirlande de fleurs et feuillages avec oiseaux en vol au centre. Sur la bordure, branchages fleuris et oiseaux alternés, filet pourpre.

XVIII<sup>e</sup> siècle

D : 25cm

Quelques éclats restaurés en bordure.

Rare modèle, connu seulement à quelques exemplaires.

1 500 / 2 000 €

Cf : La faïence de Meillonnas 1760-1845 catalogue de l'exposition, Musée de Brou 1994 III. N°30. Vente Tajan 14 Juin 1995 collection de Monsieur et Madame S. Lot C au catalogue.

## 271 APREY

Paire d'assiettes à bord contourné à huit lobes, décor polychrome de petit-feu d'un vase garni d'un large bouquet de fleurs en qualité fine. Peigné et filet pourpre en bordure. XVIII<sup>e</sup> vers 1770

D : 23,5cm

Égrenures

1 000 / 1 500 €

271



## 272 APREY

Assiette à bord contourné et dentelé à décor d'un bouquet de fleurs en qualité fine, tiges fleuries sur l'aile et peigné pourpre sur le bord. XVIII<sup>e</sup>

D : 23,5cm

Égrenures.

500 / 800 €

272



273



274



## 273 APREY

Assiette à bord contourné à décor polychrome d'un bouquet de fleurs avec rose au centre ; sur l'aile à l'imitation du tissu, quatre réserves à fond rose quadrillé et fleurettes. Au revers étiquette « Henri METAIS Expert d'Art ROUEN ». XVIII<sup>e</sup>

D : 24,2cm

Égrenures, un éclat.

200 / 300 €

## 274 APREY

Assiette à bord découpé souligné d'un peigné rose, décor polychrome d'un bouquet de fleurs en qualité fine à la tulipe jaspée, et deux tiges fleuries sur l'aile.

Au revers étiquette « Art Céramique Ancien Arcanes Versailles ». XVIII<sup>e</sup>. Marque AP R

D : 23,5cm.

Égrenures

200 / 300 €

## 275 Saucière en forme de mandorle

en porcelaine à décor floral bleu et motifs de godrons. Prises latérales. Moustiers, XVII<sup>e</sup> siècle.

H. 5,5 cm. L. 20 cm.

Egrenures

300 / 500 €



### 276 Paire de plaques de bourse

en émail peint polychrome avec rehauts d'or représentant une allégorie amoureuse avec buste de gentilhomme donnant son cœur enflammé et buste de femme tenant un cœur dans la main qu'elle presse sur sa poitrine. Contre-émail rouge brun. Limoges, attribuée à l'atelier des Nouailher, fin du XVIIe siècle  
Hauteur : 7,7 cm - Largeur : 5,5 cm

1 500 / 2 000 €

Provenance : étiquette de la Galerie Blumka, New York.

### 277 Plaque de bourse

en émail peint polychrome avec rehauts d'or représentant le portrait en buste d'une femme de qualité dans un encadrement octogonal ; entouragement de rinceaux feuillagés en relief. Contre-émail bleu nuit.

Fin du XVIIe-début du XVIIIe siècle

Hauteur : 7,7 cm - Largeur : 5,5 cm

Légers manques d'émaux

500 / 700 €

### 278 Plaque de bourse

en émail peint polychrome avec rehauts d'or représentant le portrait en buste d'une femme de qualité portant une haute perruque grise. Contre-émail noir.

Limoges, fin du XVIIe / début du XVIIIe siècle

Hauteur : 8,5 cm - Largeur : 6,3 cm

Petits manques à l'émail, petites restaurations

500 / 700 €

### 279 Plaque de bourse

en émail peint polychrome avec rehauts d'or représentant la Vierge en buste dans des nuées, la main sur la poitrine dans un médaillon ovale ; monogramme *IL*. Contre-émail bleu nuit. Limoges, Jacques II Laudin, fin du XVIIe siècle  
Hauteur : 8,2 cm - Largeur : 5,7 cm  
Légers manques d'émaux

500 / 700 €

Provenance : ancienne collection J.J. Heilmann, ingénieur et inventeur, Saint-Nom-la-Bretèche (Yvelines).

### 280 Plaque de bourse

en émail peint polychrome représentant Mariamne en buste, reine de Judée, dans un médaillon ovale ; inscription *MARIANE* ; entouragement orné de fleurs, rose et tulipe. Contre-émail bleu nuit.

Limoges, atelier des derniers Nouailher, fin XVIIe / début XVIIIe siècle

Hauteur : 8,5 cm - Largeur : 6 cm

Petits manques en bordure

600 / 800 €

### 281 Plaque de bourse

en émail peint polychrome représentant Marie-Madeleine, accoudée et supportant sa tête de la main gauche dans un médaillon ovale. Contre-émail noir.

Limoges, attribué à Jacques II Laudin, fin du XVIIe siècle

Hauteur : 8,2 cm - Largeur : 6 cm

Importants manques visibles

300 / 500 €



282



283

### 282 Plaque

en émail peint en grisaille avec rehauts d'or représentant une Bacchante d'enfants. Au premier plan, un groupe d'enfants porte le jeune Bacchus ; ils sont accompagnés d'autres enfants tenant un vase et une cruche, d'autres jouant du tambour et du tambourin ; arrière-plan arboré. Contre-émail rose saumoné portant les lettres *AE* et *M*.

Limoges, attribuée à Jacques I ou II

Laudin, seconde moitié du XVIIe siècle

Hauteur : 16,2 cm - Largeur : 22,7 cm

Cadre en bois mouluré et doré

Manques dans la partie inférieure,

accident et petite restauration au

centre

2 000 / 3 000 €



284



### 283 Plaque

en émail peint en grisaille avec rehauts d'or une femme, coiffée d'un chapeau pointu et munie d'une lance et d'un bouclier assise sur un chameau ; contre-émail noir.

XIXe siècle, dans le style des émaux de Limoges

Hauteur : 10,5 cm - Largeur : 9,1 cm

Accidents et manques visibles, éclats

200 / 300 €

### 284 Paire de plaques

en émail peint polychrome avec rehauts d'or représentant Sainte Catherine et Sainte Marguerite. Portant chacune la palme du martyr, elles sont accompagnées de leur attribut respectif, la roue pour l'une et le dragon pour l'autre ; inscriptions *SAINTE CATHERINE* et *MARGUERITE* ; monogramme *PN* sur l'une des plaques. Contre-émail bleu nuit.

Limoges, Pierre II Nouailher, début du XVIIIe siècle

Hauteur : 9,5 cm - Largeur : 7,8 cm

Petits accidents et manques principalement au visage de Sainte Catherine

1 500 / 2 000 €



### 285 Plaque de baiser de Paix

en émail peint polychrome avec rehauts d'or de forme cintrée représentant Saint Jean-Baptiste. Un genou à terre, vêtu de la mélote il désigne de son doigt l'Agneau portant la croix ; inscription *Ecce Agnus Dei qui tolis pec* ("Voici l'Agneau de Dieu qui enlève le péché") ; encadrement de soie et de de fils d'or. Contre-émail en fondant.

Limoges, attribué à Colin Nouailher, milieu du XVI<sup>e</sup> siècle

Hauteur : 7,7 cm - Largeur : 5,8 cm

Avec le cadre : Hauteur : 10,3 cm - Largeur : 8,9 cm

Manques à l'émail sur une partie du manteau et dans les angles inférieurs

600 / 800 €



### 286 Plaque

en émail peint polychrome avec rehauts d'or représentant l'allégorie de l'Amour Divin. Au centre, le sacré Cœur blessé, ardent, entouré de la couronne d'épines et surmonté d'une croix, dans une auréole rayonnante d'or ; il est surmonté de la Colombe du Saint-Esprit et cède la figure de Dieu le Père assis sur des nuées ; des anges entourent la scène. Contre-émail bleu sombre portant l'inscription *NLaudin emailleur pres les iesuites a Limoges*.

Limoges, Nicolas I Laudin, fin du XVII<sup>e</sup> siècle

Hauteur : 11,4 cm - Largeur : 8 cm

Eclats et restaurations à l'angle inférieur droit

1 000 / 1 200 €



### 287 Plaque

en émail peint polychrome avec rehauts d'or de forme ovale représentant le Sacrifice d'Abraham d'après une gravure de Bernard Salomon des Quadrins historiques. Au centre, Abraham lève un sabre s'appropriant à immoler son jeune fils Isaac ; un ange sorti de nuées saisit la lame arrêtant son geste ; la scène se situe dans un jardin peuplé d'animaux avec ville en arrière-plan. Contre-émail rosé avec taches de gris.

Limoges, quatrième quart du XVI<sup>e</sup> siècle

Hauteur : 21,3 cm - Largeur : 16,5 cm

Manques à l'émail, principalement sur la bordure et le vêtement d'Abraham, restauration sur le côté gauche

1 500 / 2 000 €



### 288 Plaque

en émail peint polychrome avec rehauts d'or représentant un profil d'homme casqué tourné vers la gauche ; encadrement d'entrelacs ; contre-émail bleu.

Limoges, dernier du XVI<sup>e</sup> siècle

Hauteur : 12 cm - Largeur : 9 cm

Accidents visibles et manques

400 / 600 €





289



290



294



295



296



299



292



293



297



298

### 289 Médaille de pèlerinage

en argent ciselé et ajouré représentant une Vierge à l'Enfant au manteau entourée d'angelots.

XVIIIe siècle

Hauteur : 7,2 cm - Largeur : 4,5 cm - Poids : 38,10 g

150 / 200 €

### 290 Lot de deux crucifix

en argent, l'une avec Vierge à l'Enfant au revers, l'autre rayonnant avec pendants aux extrémités des bras.

XVIII/XIXe siècle - Poids : 62,50 g

Hauteurs : 7,5 cm et 9 cm

200 / 300 €

### 291 Chapelet avec croix

en argent et grains en corail. Manque des grains

XVIII/XIXe siècle

Longueur totale : 44 cm ; croix : 4,6 cm

400 / 600 €

### 292 Croix pectorale

en argent doré et argent filigrané ; croix avec le Christ d'un côté et la Vierge nimbée de l'autre ; chaînettes reliées à une plaque munie d'une bélière.

Espagne, début du XIXe siècle

Hauteur totale : 15,6 cm - Largeur : 7,5 cm

200 / 300 €

### 293 Médaille

en argent ciselé et ajouré représentant saint Jacques Matamore.

Espagne, XVIIIe siècle

Hauteur : 5,4 cm - Poids : 13,37 g

120 / 150 €

### 294 Pendentif

avec monture en argent ajouré, ciselé et gravé avec médaillon d'une gravure rehaussée représentant un buste de Vierge à l'Enfant sur chaque face ; bélière.

Espagne, XVIIe siècle

Hauteur : 7 cm

600 / 800 €

### 295 Insigne de Rose Croix

en argent en partie doré, ciselé et gravé avec le pélican nourrissant ses petits de son sang surmonté d'une croix encadrée de branchages, sommé d'une couronne.

XIXe siècle

Hauteur : 8,5 cm

60 / 80 €

Ouvrage consulté : R. Vanloo et P. Klein, Les Bijoux Rose Croix, Paris, 2003, p. 128

### 296 Flacon

en argent niellé à six pans à décor de rinceaux feuillagés dans des réserves ; bouchon à vis. Petit manque à la prise

XVIIe siècle

Hauteur : 4,2 cm - Poids : 14,60 g

300 / 500 €

### 297 Petite boîte

en argent en forme de livre à décor gravé sur les deux faces de fleurs et feuillages

accompagnés de la date 1671 et du monogramme IO dans des médaillons.

Pays-Bas ?, seconde moitié du XVIIe siècle, 1671

Hauteur : 2,6 cm - Largeur : 2,3 cm - Profondeur : 0,8 cm - Poids : 10,26 g

400 / 600 €

### 298 Pince

en fer forgé repoussé et gravé, branches de forme chantournée, axe à décor d'une fleur ; poignée à ressort

XVII / XVIIIe siècle

Longueur : 9,4 cm

150 / 200 €

### 299 Boîte reliquaire de pèlerinage

en argent repoussé et doré, une face représentant l'Agneau de Dieu crucifère, l'autre le

Voile de Sainte-Véronique ; monture aux bords dentelés à décor d'une frise de grosses

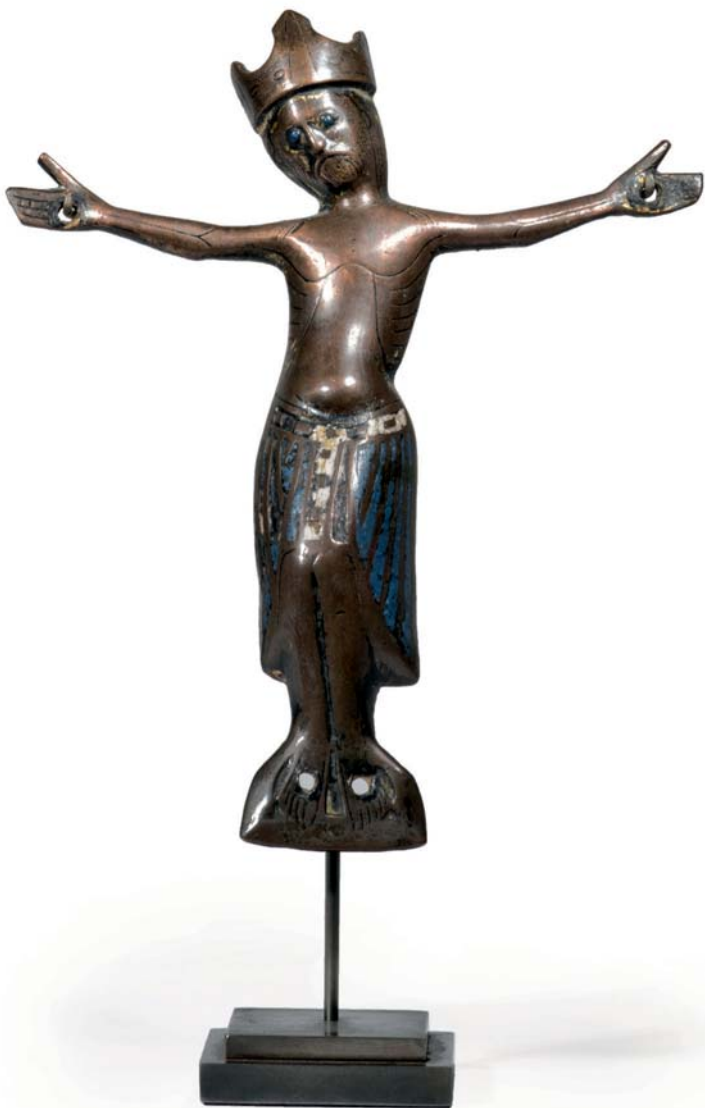
perles entre deux frises de plus petites ; bélière à base feuillagée munie d'un anneau mobile.

Italie, Rome ?, XVe siècle

Diamètre : 4,5 cm

1 200 / 1500 €

Le British Museum conserve une enseigne de pèlerinage en cuivre représentant un semblable Voile de Sainte-Véronique qu'il indique comme trouvée à Amiens mais réalisée vraisemblablement à Rome (inv. 1855,0625.16)



### 300 Christ d'applique

en cuivre gravé, champlévé et émaillé avec traces de dorure, yeux en verre. Tête ceinte d'une couronne aux fleurons stylisés, abdomen gonflé, long périzonium tombant en chute sur les côtés, jambes fléchies, pieds parallèles reposant sur un suppedaneum.

Limoges, deuxième quart du XIIIe siècle

Hauteur : 18 cm - Largeur : 14 cm

Soclé, quelques manques à l'émail

6 000 / 8 000 €

### 301 Vierge à l'Enfant assise

"Notre-Dame sous la Terre", réalisée dans un mortier composé de chaux, de gravier et de charbon de bois. Marie porte l'Enfant assis au centre sur ses genoux ; son visage aux joues pleines est encadré d'une guimpe froncée et d'un voile formant manteau ; plis des vêtements aux lignes sinueuses et parallèles ; trou de scellement au dos.

Forez, XIIIe siècle

Hauteur : 63 cm - Largeur : 28 cm

4 000 / 6 000 €

Cette intéressante Vierge est un des rares témoignages de l'époque médiévale d'une technique de sculpture relevant du stuc, très employée dès l'Antiquité et en particulier chez les Romains. On sait à présent, depuis une exposition en 2005 au musée Sainte-Croix de Poitiers, que cette technique a perduré jusqu'au Moyen Âge. Provenant du Forez, cette Vierge primitive confirme l'usage de technique ancienne dans cette région enclavée d'Auvergne. Elle reprend, dans un art populaire issu des mains d'un artiste de village, la figure des Vierges romanes auvergnates avec la gestuelle protectrice, la frontalité de l'Enfant et le manteau formant voile souligné de plis simplifiés.

Elle est accompagnée d'une lettre, non datée, d'un certain Docteur Lachaulme adressée au curé du village indiquant que cette Vierge, appelée "notre dame sous terre", ... "a trôné dans sa grotte pendant tant de[s] siècles" et qu'elle fut "sauvée par miracle des funestes desseins d'un prêtre renégat" qui "détruisit en 1791 la grotte". Cette lettre sera remise à l'acquéreur.





recto verso

### 302 Petit triptyque

en bronze doré avec émaux polychromes. Panneau central représentant saint Nicolas de Mozhaïsk, en habit d'évêque, les bras écartés, tenant dans sa main droite un sabre et dans sa main gauche une maquette d'église qui symbolise la ville russe de Mozhaïsk dont il a été un fervent protecteur ; sur les volets, les panneaux sont à décor de douze saints sur trois registres. Fermé, ornementation de cabochons de turquoise et de rubis sur fond de fleurs et de feuillages avec rehauts d'émaux.

Russie, XVIIIe/XIXe siècle

Hauteur : 7,2 cm - Largeur : 5,3 cm - largeur ouvert : 10 cm

Petits manques aux cabochons

300 / 500 €



### 303 Ensemble de treize plaques

dont une plus grande, en corne à décor estampé avec traces de dorure reprenant des scènes de l'histoire de saint Bruno d'après les gravures tirées des tableaux qu'Eustache Le Sueur a réalisés de 1645 à 1648 pour le petit cloître des Chartreux à Paris. Picots de fixation en métal aux angles.

XIXe siècle

Hauteur : 10,9 cm. - Largeur : 8 cm.

Grande plaque : Hauteur : 10,2 cm. - Largeur : 9,8 cm

Quelques accidents et légers manques

600 / 900 €



A l'exemple d'une plaquette en bronze figurant l'Assomption de saint Bruno conservé au musée de la Renaissance à Ecoen (E. Cl.12799), cette intéressante série de plaques en corne ont du être réalisées d'après des séries d'estampes parues dans le courant du XIXe siècle, en 1803 et en 1844 notamment.

Ouvrage consulté : B. Bergbauer, Images en relief - *La collection de plaquettes du musée national de la Renaissance*, Les Cahiers du musée national de la Renaissance n°6, Paris, 2006, p. 112.

### 304 Paire de carreaux de poêle

en faïence polychrome avec glaçure verte et émaillée bleu, jaune et vert, représentant mi-parti un personnage (le Christ et un saint) sous une arcature et une colonne salomonique ornée de pampres et de raisins.

Allemagne, Hesse ? fin du XVIe siècle

Hauteur : 17,5 cm - Largeur : 18,2 cm - Profondeur : 9 cm

Petits manques notamment au revers

800 / 1 000 €



### 305 Petit meuble

en noyer à la partie supérieure formant coffre reposant sur des colonnettes torsadées ; ceinture sculptée d'un masque feuillagé encadré de rinceaux ; fond panneauté ; plateau inférieur richement mouluré ; pieds en boules aplaties.

En partie du XVIIe siècle

Hauteur : 37,5 cm - Largeur : 49,5 cm - Profondeur : 29,5 cm

Légers accidents

600 / 800 €

### 306 Cadre

en ébène, bois noirci et laiton doré à décor de tête de putti et de rinceaux feuillagés  
Italie, XVII<sup>e</sup> siècle  
H. 37 cm à vue  
Petites vermoultures  
700 / 900 €



### 307 Cabinet

en bois noirci et os gravé ouvrant à sept tiroirs et une porte. Décor d'un guerrier à l'antique et de paysages animés de personnages ; niche centrale surmontée d'un tiroir.  
Italie du Nord, XVII<sup>e</sup> siècle  
Hauteur : 36 cm - Longueur : 49,4 cm - Profondeur : 24,5 cm  
Quelques accidents et restaurations  
800 / 1 200 €



### 308 Coffret

en bois à décor arte povera de gravures en couleur, découpées et collées sur fond jaune. De forme rectangulaire, il est orné sur ses quatre faces de scènes mythologiques, corbeilles de fruits et vase fleuri ; le couvercle à doucine au bord orné de frise de fleurs ; intérieur laqué rouge.  
XVIII<sup>e</sup> siècle  
Hauteur : 10,5 cm - Largeur : 22,3 cm - Profondeur : 15,5 cm  
Quelques accidents et manques et usures au couvercle  
300 / 400 €

### 309 Buste de Vierge à l'Enfant

en albâtre sculpté en haut-relief. La tête couronnée, elle porte l'Enfant dans ses bras devant elle ; l'Enfant tient un fruit dans sa main gauche.  
Flandres ou Allemagne, XVII<sup>e</sup> siècle  
Albâtre Hauteur : 18 cm - Largeur : 14,5 cm  
Contrecollé sur un panneau de chêne  
Fissure, manques notamment au bras droit de l'Enfant et au panneau  
1 000 / 1 200 €



# MOBILIER & OBJETS D'ART

310



## 310 Cadran solaire avec boussole

en argent signé P. Le Maire à Paris, platine octogonale à style axe, au dos la liste des latitudes des villes d'Europe.

Dans son écrin d'origine.

Début XVIIIe siècle

L : 6,5 cm

1 500 / 2 000 €

## 311 Commode à profil galbé

en bois naturel mouluré. Elle ouvre par cinq tiroirs sur trois rangs. Montants arrondis. Plateau à bec de corbin. Ornementation de bronze vernis feuillagé.

En partie du début du XVIIIe siècle.

H. 82 cm. L. 129 cm. P. 61 cm.

Usures et restaurations

600 / 800 €

311



## 312 Paire de fauteuils

en cabriolet en bois naturel mouluré et sculpté d'un panache. Dossier cintré en fer à cheval. Support d'accotoir en console. Repose sur des pieds fuselés à cannelures.

Epoque Louis XVI.

H. 95 cm. L. 60 cm. P. 52 cm.

300 / 500 €

## 313 Meuble d'appui

formant bibliothèque en bois de placage marqueté de palissandre à décor de motifs losangés, écoinçons et cartouches. Elle ouvre par deux vantaux à vitres cintrées, montants droits, repose sur une plinthe découpée, dessus saillant.

XVIIIe siècle.

H. 106 cm. L. 86 cm. P. 35 cm.

Restaurations, accidents et manques

1 000 / 1 500 €

312



313





314



### 314 Mobilier de salon

comprenant un canapé à trois places et huit fauteuils, en bois mouluré laqué gris et rehaussé d'or, à dossier plat, montants à colonnes détachées, supports d'accotoirs en baluste et à rosaces, pieds fuselés à cannelures. Couverture de tapisserie de la Savonnerie en laine polychrome à décor de draperies et des «Petits métiers» pour les dossiers et aux «Fables de la Fontaine» pour les assises.

Fin du XVIII<sup>e</sup> siècle.

Canapé : H. 97 cm. L. 174 cm. P. 78 cm.

Fauteuils : H. 90 cm. L. 54 cm. P. 53 cm.

Usures et accidents

4 000 / 5 000 €

### 315 Secrétaire de dame

en bois de placage dans des encadrements. Il ouvre par un abattant gainé de cuir dévoilant des casiers et des tiroirs et par deux vantaux.

Dessus de marbre gris veiné à bec de corbin.

Estampillé deux fois M CRIARD et JME.

Epoque Transition.

Haut. 123 cm. Long. 61 cm. Prof. 37,5 cm.

1 200 / 1 500 €

Il s'agit très certainement d'Antoine Mathieu Criard (vers 1724-1787) reçu Maître en 1747

### 316 Paire d'encoignures

en bois de placage à décor marqueté de losanges entrelacés à fond de rosaces. Elles ouvrent par deux vantaux et reposent sur une plinthe découpée ornée de palmettes. Dessus de marbre brèche rouge veiné de Belgique.

En partie de la fin du XVIII<sup>e</sup> siècle.

H. 45 cm. P. 51,5 cm

1 000 / 1 200 €



316

### 317 Secrétaire

en acajou mouluré et placage d'acajou. Il ouvre par un tiroir, un abattant dévoilant des casiers et des tiroirs, et par deux vantaux. Montants en colonne cannelée, pieds toupie, dessus de marbre blanc ceinturé d'une galerie ajourée de laiton.

Baguettes et grattoirs de laiton.

Fin du XVIII<sup>e</sup> siècle.

H. 143 cm. L. 91 cm. P. 39 cm.

400 / 600 €

317





### 318 JEANSELME

Mobilier de salon

en bois richement sculpté et doré de feuillages, de roses, cartouches et palmes comprenant un canapé et une paire de fauteuils. Le canapé présente un dossier plat à triple évolution, des accotoirs à supports galbés et quatre pieds cambrés en façade.

Les fauteuils sont à haut dossier légèrement sinueux, accotoirs et pieds cambrés. Estampillés JEANSELME et portant une mention manuscrite sous le canapé : « Adolphe Pourtan 1847 » (sic) L'estampille « Jeanselme » fut utilisée de 1840 à 1853.

Milieu du XIXe siècle.

Recouvert d'un damas cramoisi à motif floral.

Canapé : H. 120 cm. L. 202 cm ; P. 67 cm.

Fauteuils : H. 117 cm. L. 69 cm. P. 63 cm.

Petits accidents, manques à la dorure

4 000 / 6 000 €

Provenance : Comte de Soye, chanoine de la cathédrale de Carpentras. Jeanselme : Importante famille d'ébénistes qui exerça de 1824 à 1930. Ils furent les principaux fournisseurs du garde-meuble sous Louis-Philippe et Napoléon III.

### 319 Paire de flambeaux

en bronze ciselé et doré à décor de canaux, godrons et guirlandes de feuillages.

Style Louis XVI, fin du XIXe siècle.

H. 27 cm.

600 / 800 €

### 320 NAST

Grand groupe en biscuit de porcelaine représentant un couple de danseurs drapés à l'antique.

Marqué "NAST" en creux sur le socle

Debut XIXe siècle

H : 41cm L : 27cm

1 000 / 1 500 €







### 321 Pendule à cadran tournant

en marbre blanc mouluré et bronze ciselé à patine brune et or.  
Elle représente un vase couvert à cotes torsées, prise à graine et anses en forme de serpent. Il est accosté d'un amour montrant les heures du doigt, d'un cimier et d'un bouclier. Repose sur un socle à degré orné de bas-reliefs représentant des déesses et des dieux fluviaux. Contre-socle en marbre bleu turquin à frise de postes.

Style Louis XVI, XIXe siècle.  
H. 75 cm. L. 28 cm. P. 66,5 cm.

8 000 / 10 000 €

### 322 PORCELAINE DE PARIS

Jacob PETIT (attribué à)

Pendule en porcelaine polychrome et dorée à décor rocaille d'enroulements et de fleurs. Abeille en relief sur le devant.

Socle en bois sculpté et doré.

Cadran émaillé (rayures à 4h)

Milieu du XIX<sup>e</sup> siècle.

H : 44,5 cm (sans le socle).

Très légers manques

400 / 500 €



### 323 Paire de candélabres

en bronze ciselé et doré à quatre bras de lumière feuillagés s'échappant d'un fût à canaux.

Repose sur une base à joncs rubanés.

Style Louis XVI, circa 1900.

H. 53 cm. D. 38 cm.

500 / 700 €



### 324 Petit guéridon

en acajou mouluré et placage d'acajou.

Repose sur des pieds fuselés cannelés réunis par une entretoise dans le goût anglo-chinois.

Ornementation de bronzes dorés : frises de feuilles de lauriers, rosaces, tiges et sabots.

Dessus de marbre brèche gris encastré.

Style Louis XVI, fin du XIX<sup>e</sup> siècle.

H. 79 cm. D. 49 cm.

800 / 1 000 €

### 325 Bergère

en bois naturel mouluré et sculpté de fleurettes.

Dossier enveloppant, supports d'accotoirs en console, pieds cannelés.

Style Louis XV, XIX<sup>e</sup> siècle.

H. 99 cm. L. 73 cm. P. 60 cm.

200 / 300 €





### 326 Paire de lustres

en bronze ciselé et doré à six bras de lumière s'échappant d'une cassolette enflammée ornée d'une frise d'entrelacs, de côtes torsées et de trois pots fleuris. Ils sont retenus par trois montants galbés réunis par une pomme de pin sommitale, graine à l'amortissement.  
Style Louis XVI, circa 1900.  
H. 72 cm. D. 53 cm.

2 000 / 3 000 €



### 327 Paire de candélabres

en bronze ciselé et doré à trois bras de lumière feuillagés représentant des putti.  
Socle en fût de colonne cannelée à guirlandes de fleurs.  
Style Louis XVI, XIXe siècle.  
H. 37 cm.

300 / 500 €

### 328 Bureau de dame

en acajou à décor marqueté de cubes. Il ouvre par un tiroir en ceinture et repose sur des pieds fuselés et cannelés. Ornementation de bronzes dorés : astragale à filet de perles, chutes fleuries et bagues feuillagées.  
Style Louis XVI, fin XIXe siècle  
H. 72,5 cm. L. 80 cm. P. 52 cm.

800 / 1 200 €



### 329 Commode en demi-lune

en bois de placage et filet marqueté de bois clair.  
Elle ouvre par un vantail et repose sur des pieds toupie.  
Ornementation de bronzes ciselés et dorés telle que frise de putti, frises de draperie, baguettes, chutes et bagues.  
Dessus de marbre brèche rouge des Flandres à gorge.  
Style Louis XVI.  
H. 97 cm. L. 113 cm. P. 50 cm.  
Accident à un pied

1 500 / 2 000 €



330

**330 PARIS**

Portrait présumé de Marie Mancini  
Plaques de porcelaine polychrome  
XIXe siècle  
12,5 x 11,7 cm  
300 / 500 €

331

**331 Laure LEVY (1866-1954)**

Plaques en porcelaine polychrome représentant un homme  
de qualité du XVIIIe siècle dans son intérieur.  
Signée en bas à droite « Laure Levy / D. Messonier ».  
Fin du XIXe siècle.  
H. 22 cm. L. 16 cm.  
300 / 400 €

332

**332 Vase de forme ovoïde**

en porcelaine beau bleu rehaussé de rinceaux or. La panse est ornée  
d'un cartouche polychrome représentant une scène galante signée  
Lucot. Monture de bronze doré telle que : graine, prises latérales à  
guirlandes de fleurs, socle à jonc rubané.  
Fin du XIXe siècle.  
H. 79 cm. L. 24 cm.  
Couvercle restauré  
800 / 1 200 €

333

**333 Bonbonnière de forme mouvementée**

en porcelaine bleu céleste et or au cartouche polychrome orné d'une  
scène mythologique.  
Porte deux pseudo marques de Sèvres et des Tuileries.  
Circa 1900.  
H. 8 cm. L. 18 cm.  
200 / 400 €

**334 Commode à ressaut central**

en bois de placage et décor marqueté d'architectures. Elle ouvre par  
trois tiroirs ornés de médaillons, rosaces et fleurons séparés par des  
cannelures et par trois vantaux séparés par des montants ornés de  
croisillons de feuillages. Montants à pans coupés terminés par des  
pièds galbés. Ornementation de bronzes ciselés et dorés telle qu'anneaux  
de tirages, réglottes sculptées, tabliers et sabots.  
Dessus de marbre brèche gris à gorge.  
Style Transition, après 1900.  
H. 92 cm. L. 139 cm. P. 57 cm.  
2 000 / 3 000 €

334

**335 Petit guéridon de forme mouvementé**

en bois de placage à décor de carrés. Ouvre par un tiroir en ceinture  
et repose sur des pieds galbés. Dessus gainé de cuir. Accidents  
Style Louis XV, fin du XIXe siècle.  
H. 75 cm. L. 46 cm.  
200 / 300 €

335





336

### 336 Deux médaillons

en bronze patiné à deux tons représentant deux profils entourés d'un décor de feuilles de houx le tout surmonté d'un décor de rubans, manques.

Début XXe siècle.

Ht. 25 cm

400 / 600 €



### 338 Paire de cassolettes

en bronze doré à décor de canaux et guirlandes de fleurs. Elle repose sur trois montants galbés. Socle de marbre blanc veiné de noir.

Style Louis XVI, après 1900.

H. 25 cm. D. 19 cm.

Une base à refixer

400 / 600 €



337

### 337 Paire de vases de forme balustr

en marbre blanc veiné de noir et ocre et monture de bronze doré. Les prises latérales à col de cygne retiennent des guirlandes de fleurs nouées de rubans. Ils sont coiffés d'une graine et reposent sur un piédocouche feuillagé à contre-socle aux angles concaves.

Style Louis XVI, après 1900.

H. 56 cm. L. 21 cm.

Un élément de guirlande à refixer

600 / 800 €

### 339 Guéridon

en bois de placage à décor de réserves de bois clair. Repose sur des montants galbés réunis par une tablette concave. Chutes et sabots feuillagés en bronze doré. Dessus d'un marbre brèche d'Alep ceinturé.

Style Transition, fin du XIXe siècle.

H. 75 cm. D. 63 cm.

Quelques accidents et manques

600 / 800 €



338

339



### 340 Bureau à caissons

en bois de placage marqueté à toute façon de croisillon écarte feuille dite à la reine ouvrant à cinq tiroirs en façade et simulant des tiroirs au dos, montant galbé garniture de bronze tel que la chute, sabot, encoignure, entrée de tiroir, tiroir feuillagé.

Style Louis XV

79 x 135 x 70 cm

1 500 / 1 800 €

### 341 Paire de vases rouleau

en opaline blanche rehaussé de motifs or.

XIXe siècle.

H. 32 cm. L. 18 cm.

150 / 250 €

### 342 Encrier

en bronze à double patine représentant le chapeau de Napoléon, ses épaulettes, une épée et une croix de la Légion d'Honneur ; sur un socle de marbre jaune de Siène.

XIXe siècle.

H. 11,5 cm. L. 20 cm. P. 15,5 cm.

200 / 300 €

### 343 Buste du général Bonaparte

en bronze à patine dorée sur un socle en marbre jaune de Siène, orné d'une Victoire.

XIXe siècle.

H. 24 cm.

200 / 300 €

### 344 Guéridon

en acajou et placage d'acajou.

Fût balustre à pans supporté par un piètement tripode à enroulements, palmettes et griffes. Dessus de marbre gris.

Epoque Restauration.

H. 72 cm. D. 95 cm.

400 / 600 €



341



342



343



### 345 Suite de quatre chaises

en acajou et placage d'acajou. Dossier renversé et ajouré d'un motif en X. Pieds en console et en sabre.

Epoque Louis-Philippe.

H. 84 cm. L. 46 cm. P. 39 cm.

Renforts

300 / 500 €

### 347 Tabouret

en acajou à piètement en X terminé par une sphère aplatie et réuni par une traverse en double balustre.

Epoque Restauration.

Couverture au petit point.

H. 43,5 cm, L. 34, P. 38.

500 / 600 €

Provenance : famille de Castellane.



### 346 Paire de fauteuils

en érable et placage d'érable marqueté de filets. Dossier légèrement renversé, accotoirs à crosses.

Pieds en console et en sabre.

H. 93 cm. L. 58 cm. P. 52 cm.

Epoque Louis-Philippe.

400 / 600 €





### 348 Paire de vases Médicis

en verre opalin rose et bronze à double patine à motifs de canaux. Repose sur une base carrée ceinturée d'un frise de feuilles.

2e quart du XIXe siècle.

H. 19 cm. L. 10 cm

Cheveu

2 000 / 2 500 €

### 349 BACCARAT

Vase en opaline de forme ovoïde à talon et décor floral polychrome et or sur fond azur. Socle feuillagé en bronze doré.

Seconde moitié du XIXe siècle.

H. totale : 36 cm. D. 30 cm.

1 000 / 1 500 €

### 350 Pendule cylindrique formant encrier

en bronze ciselé et doré. Elle est coiffée d'un buste d'Apollon dévoilant des godets. La panse ornée de rosaces est centrée d'un cadran émaillé blanc. Base à frises de feuilles et de perles.

1er tiers du XIXe siècle.

H. 29 cm.

Léger éclat au cadran

1 500 / 2 500 €



### 351 Pendulette ovale formant encrier

en bronze ciselé, guilloché et à double patine. Elle représente un chien portant un panier dans lequel s'insère le cadran émaillé blanc. La terrasse dévoile des godets et un casier range-plumes.

1er tiers du XIXe siècle.

H. 15,5 cm. L. 16 cm. P. 10,5 cm.

Léger éclat au cadran

2 500 / 3 500 €



352



353



### 352 Vase balustr

en porcelaine polychrome et or sur fond rose à décor de scènes animées dans le goût de la Chine. Monture de bronze doré figurant des lézards et des palmes  
Fin du XIXe siècle.

H. 22,5 cm.

500 / 700 €

### 353 Paire de vases balustr

en porcelaine à décor floral Imari et monture de bronze doré à motifs de palmes.  
Fin du XIXe siècle.

H. 16 cm.

400 / 600 €

### 354 Face à main galbé

en bronze ciselé, guilloché, doré et partiellement émaillé à décor de torches, fleurons et guirlandes de fleurs. Le revers du miroir est centré d'une miniature ovale représentant probablement Mme Elisabeth, signée « Yette 1912 ».

Début du XXe siècle.

H. 11,5 cm.

300 / 500 €

354



355



356



### 355 Pendulette de voyage

en bronze doré et plaques de porcelaine polychrome dans le goût japonisant, signée « Leroy & Fils Paris n. 13.139 ». Prise sommitale articulée.

Fin du XIXe siècle.

H. 11,5 cm.

Dans son étui de velours violet.

300 / 500 €

### 356 Paire de bols

en porcelaine dorée mat et brillant à décor floral et d'une frise de grecque  
Deuxième quart du XIXe siècle.

H. 7,5 cm. D. 18 cm.

Cheveu, usures

400 / 600 €

### 357 Table à thé

en bois sculpté et doré à décor de guirlandes de fleurs sur fond de grattoir, de feuilles d'acanthes et de palmettes. Repose sur des pieds galbés surmontant des sabots de biche. Dessus de marbre blanc veiné encastré (petits chocs).

Style Louis XV, circa 1900.

H. 78 cm. L. 61 cm. P. 46 cm.

Accidents

400 / 600 €





### 358 Jardinière

en forme de comode demi-lune en faïence polychrome et or à décor de putti en camaïeu rose.  
Sceaux, XIXe siècle.  
H. 12 cm. L. 22 cm. P. 11,5 cm.  
Restaurations

200 / 400 €

### 359 Jacob PETIT (1796-1868)

Jardinière rectangulaire en porcelaine polychrome et or à décor floral. Col festonné, base mouvementée.  
Monogrammée.

H. 9,5 cm. L. 14,5 cm. P. 9,5 cm.

300 / 500 €

### 360 Jacob PETIT (1796-1868)

Flacon en porcelaine blanche et or représentant une sultane assise sur un coussin blanc. Monogrammé.

H. 19 cm. L. 13 cm.

Tête recollée, petits manques

200 / 400 €

358



359



360



361



362



### 361 Jacob PETIT (1796-1868)

Flacon en porcelaine polychrome et or représentant une sultane assise sur un coussin bleu. Monogrammé.

H. 19 cm. L. 13 cm.

Main restaurée, petits chocs

300 / 500 €

### 362 PARIS

Aiguière et son bassin de forme navette en porcelaine, à décor polychrome et or sur fond bleu mat. Le déversoir formé d'une tête d'égyptienne supportée par une palmette en relief. La partie inférieure est ornée d'une scène peinte en or dans un médaillon entouré de motifs et frises or. Le bassin à bordure en léger relief or est décoré de motifs or sur fond bleu.

XIXe siècle

H. du pichet 33,5 cm - L. du bassin 42 cm

Un éclat sur la base de l'aiguière, or avec usures

500 / 800 €

### 363 Commode galbée

à décor de carrés marquetés en croisillons et d'un cartouche central quadrilobé. Elle ouvre par deux longs tiroirs sans traverse. Montants pincés terminés par des pieds cambrés. Ornementation de bronze ciselé et doré à décor feuillagé : prises de tirage, entrées de serrure, chutes et sabots. Dessus de marbre lumachelle à bec de corbin. Porte une estampille « R.H. COLARD » et une trace d'estampille « LIMAR avec une fleur de lys... ».

Style Louis XV, circa 1900.

H. 82 cm. L. 123 cm. P. 160 cm.

1 000 / 1 500 €



365



366



367

**364 Pendulette de voyage**

en bronze doré, vitres biseautées, prise sommitale articulée.  
Fin du XIXe siècle.  
H. 9,5 cm.  
Usures

100 / 150 €

**365 Jean BULLIO (1827-1911)**

*Vénus et Cupidon*  
Epreuve en bronze à double patine reposant sur une terrasse à gorge. Signée et porte le cachet du fondeur Susse Frères.  
H. 48 cm.

600 / 800 €

**368 Meuble de rangement**

en acajou mouluré et placage d'acajou. Il ouvre par un tiroir de rideaux à lattes et présente en partie basse des casiers à musique et un vantail grillagé. Montants arrondis cannelés terminés par des pieds toupie. Dessus à doucine. Bronzes dorés tels qu'entrées de serrure, tiges et sabots.

Circa 1900.  
H. 150 cm. L. 60 cm. P. 36 cm.

500 / 600 €

**369 Table travailleuse**

en bois noirci et bois de placage à décor marqueté de tiges d'églantier. Le plateau marqueté centré d'un cartouche aux instruments de musique. Elle ouvre par un abatant dévoilant un intérieur de casiers et un miroir, ainsi que par un tiroir en ceinture. Repose sur des pieds fuselés à cannelure réunis par une entretoise en X. Ornementation de bronze doré telle que baguettes à filets de perles, bagues godronnées et tiges feuillagées.

Fin du XIXe siècle.  
H. 72 cm. L. 68 cm. P. 41 cm.

1 000 / 1 500 €

**366 Lot comprenant quatre facons à sels**

en verre et cristal, clair et coloré ; les bouchons en métal doré ou argenté. On y joint des gobelets gigognes miniatures en métal émaillé. Seconde moitié du XIXe siècle.

H. 9 à 2 cm.

300 / 500 €

**367 Pendule**

en bronze verni. Le cadran émaillé blanc à chiffre romain et surmonté d'un vase couvert. Prises latérales à tête d'animal fantastique. Repose sur une base rectangulaire ajourée de rinceaux.

Circa 1880.

H. 37 cm. L. 22 cm. P. 15 cm.

200 / 300 €





### 370 Alphonse GIROUX (1775-1848)

Lampe formant écran en bronze ciselé et doré. Le socle ajouré et mouvementé est orné de deux putti marins adossés à un tronc de palmier surmonté d'un écran à bordure de fleurs et de palmes.

Signé « Alph. Giroux à Paris »

H. 58 cm. L. 57 cm.

1 000 / 1 500 €

### 371 GAIGNEAU Paris

Lampe en bronze ciselé et doré en forme de carquois à décor de rosaces, de canaux et d'un tore de laurier. Fût à patine brune orné d'une torsade feuillagée.

Style Louis XVI, circa 1900.

H. 71 cm.

500 / 700 €



### 372 Desserte mouvementée

en bois mouluré, sculpté et patiné à décor de feuillages et de colonnettes

Elle présente en partie haute une crédence centrée d'un miroir circulaire cantonné d'étagères et coiffé d'un fronton ajouré de croisillons.

En partie basse, elle ouvre par un tiroir et deux vantaux ajourés, cantonnés d'étagères à fond de miroir.

Repose sur des pieds galbés.

Style anglo-chinois, circa 1900.

800 / 1 000 €

### 373 Table à thé de forme galbée

en acajou et placage de bois de violette. Elle présente deux plateaux réunis par des montants incurvés. Repose sur des pieds galbés. Ornementation de bronzes ciselés et dorés : lingotières, chutes, cartouches et sabots feuillagés.

Circa 1900.

H. 87 cm. L. 93 cm. P. 54 cm.

Accident à un montant

800 / 1 000 €



**374** Pierre Jules Mène  
(1810-1879)

*Le chasseur écossais montrant un renard à un chien*  
Epreuve en bronze à patine rosette, fonte d'édition ancienne signée sur la terrasse. Reproduit en Pierre KJELLBERG page 469 H. 56 cm

2 000 / 3 000 €



**375** Emile PICAULT  
(1893-1915)

*Persée domptant Pégase*  
Epreuve en bronze à patine dorée, signée et portant la mention « Salon des Beaux-Arts 1888 ». H. 50 cm. L. 36 cm.

600 / 800 €



**376** Henri PEINTE  
(1845-1912)

*Orphée endormant Cerbère*  
Epreuve en bronze à patine dorée, signée et reposant sur un socle en onyx. H. totale 56 cm.

400 / 500 €



**377** Georges VAN DER STRAETEN  
(1856-1928)

*Buste d'une actrice*  
Porte le cachet « Société des bronzes de Paris ». H. 59 cm. L. 35 cm.

400 / 600 €



**378** Paul Maximilien LANDOWSKI (1875-1961)

*Envol de vautours*  
Sculpture en bronze à patine noire. Signée « P Landowski » et monogramme. Cachet du fondeur Leblanc Barbedienne cire perdue Paris. Fonte d'édition ancienne vers 1930. H. 50 cm L. 76 cm P. 47 cm

300 / 500 €



**379** C de MAUREVEL XXème

*Naiade*  
Epreuve en bronze à patine brune Signée sur la terrasse H. 20 L. 24 cm

400 / 600 €



**380** Jules JOUANT (1882-1921)

*César Franck*  
Epreuve en bronze à patine brune, cachet de fondeur, contre socle en granite noir. H. 50 cm

500 / 600 €



### 381 Busato BARTOLOMEO

Rare guitare Jazz manouche luxe grand bouche en bois laqué noir et blanc.

Monogrammée.

Vers 1950.

Usures et légers manques

6 000 / 8 000 €

382



383



384



385

**382 Fernand RUMEBE** (1875-1952)

Vase bouteille en grès émaillé rouge sang-de-boeuf nuancé bleu et vert.

Signé des initiales de l'artiste.

Vers 1900-1920.

H : 15 cm

80 / 100 €

**383 Théo PERROT** (1856-1942)

Vase piriforme à panse bombée à décor de torses en grès émaillé vert nuancé bleu-ocre.

Signature incisée « Théo Perrot » et numéroté.

Vers 1900.

H : 13 cm

150 / 200 €

**384 Henri SIMMEN** (1880-1963)

Vase en grès émaillé vert nuancé gris et noir.

Signé « H Simmen ».

Vers 1920.

H : 13 cm

150 / 200 €

**385 Paul JEANNENEY** (1861-1920)

Petit vase à anses en grès émaillé bleue et crème.

Signé « Jeanneney ».

Vers 1900.

H : 4 cm

80 / 100 €

386



387



388



389

**386 A. BOURGOIN** (XIX-XXème)

Jardinière en grès émaillé à coulures ocres et bleues.

Signée « ABourgoin » et datée 1909.

H : 10 cm L : 20 cm

80 / 100 €

**387 Clément MASSIER** (1845-1917)

Vase de forme balustre en céramique émaillée verte et rouge.

Signé et daté « CM 1889 ».

H : 30 cm

150 / 200 €

**388 Ernest CHAPLET** (1835-1909)

pour HAVILAND &amp; CO

Vase en grès émaillé polychrome à décor de motifs géométriques en frise.

Signé du cachet circulaire au rosaire et de la marque Haviland &amp; Co.

Vers 1900.

H : 31 cm

300 / 400 €

**389 Alfred RENOLEAU** (1854-1930)

Important vase en céramique émaillée verte, ocre et rouge à décor en relief de motifs floraux.

Signé « ARenoleau ».

Vers 1900.

H : 50 cm

Bec restauré

150 / 250 €

390



391



392



393



394



394 Bis



395

**390** Manufacture Emile MULLER

et J. FRANCESCHI, sculpteur

Sculpture en grès émaillé rouge sang-de-boeuf figurant un homme barbu.

Signé « E.Muller edt Ivry Paris », « J.Franceschi sculp » et annotée « reproduction interdite n°29 ».

Vers 1880.

H : 30 cm

250 / 350 €

**391** Manufacture Emile MULLER

et E. DERRE, sculpteur

Sculpture en grès émaillé beige figurant Jeanne d'Arc. Signée « E.Derre Grès Emile Muller » et cachet de la manufacture.

Vers 1880.

H : 41 cm

150 / 200 €

**392** Manufacture Emile MULLER

et J. ESCOULA, sculpteur

Sculpture en grès émaillé beige figurant un buste de femme aux tresses. Signée « J.Escoula-Grès Emile Muller », cachet de la manufacture et annoté « reproduction interdite ».

Vers 1880.

H : 40 cm

200 / 300 €

**393** Manufacture Emile MULLER

Sculpture en grès émaillé ocre nuancé vert figurant un buste. Signée « Grès Emile Muller ».

Vers 1880.

H : 28 cm

150 / 200 €

**394** Manufacture Emile MULLER

Plaque en grès émaillé vert bleu et rouge figurant un profil de marin. Signée en bas à droite (illisible), cachet circulaire « Emile Muller Ivry Paris » et annoté « reproduction interdite. » Vers 1880.

29 x 27 cm

Eclats

100 / 150 €

**394Bis** Manufacture Emile MULLER

Sculpture en grès émaillé vert, ocre et bleu figurant un buste de jeune homme.

Signée (partiellement lisible)

Vers 1880.

H : 19 cm

120 / 150 €

**395** Manufacture Emile MULLER

Sculpture en grès émaillé ocre nuancé vert figurant un buste d'homme.

Signée « E. Muller », « Benstamm » et cachet de la manufacture.

Vers 1880.

H : 38 cm

150 / 200 €

396



397

**396 Lampe**

en bronze ciselé et doré à deux bras de lumière feuillagés s'échappant d'un fût carquois reposant sur une base à canaux. Verres découpés.

Style Louis XVI, circa 1900.

H. 43 cm.

300 / 500 €

**397 Georges FLAMAND (1895-1925)**

Veilleuse en bronze ciselé et doré à décor d'un masque féminin coiffé d'une chauve-souris et souligné d'une chouette.

H. 15 cm. L. 16 cm. P. 11,5 cm.

300 / 400 €

**398 Travail FRANCAIS 1900**

Paire de bougeoirs en étain, figurant des avocats

200 / 300 €

398



399

**399 Etablissements GALLE**

Pied de lampe en verre doublé à décor dégagé à l'acide de motifs floraux dans les tons bleus.

Signée « Gallé »

H : 26 cm

400 / 500 €

**400 DAUM NANCY**

Vase miniature en verre doublé à décor dégagé à l'acide et émaillé d'un paysage enneigé de forêt dans les tons bruns sur fond orange et blanc.

Signé « Daum Nancy ».

Vers 1900.

H : 4,8 cm

300 / 500 €

400



401

**401 Etablissements GALLE**

Vase à panse bombée en verre doublé à décor dégagé à l'acide motifs floraux dans les tons bruns et orange sur fond opaque.

Signé « Gallé ».

Vers 1920.

H : 10 cm

200 / 300 €

402



403

**402 Etablissements GALLE**

Vase piriforme à col évasé en verre doublé à décor dégagé à l'acide motifs floraux dans les tons mauves sur fond opaque.

Signé « Gallé ».

Vers 1920.

H : 25,5 cm

400 / 500 €

**403 Etablissements GALLE**

Vase soliflore en verre doublé à décor dégagé à l'acide de motifs floraux mauves sur fond opaque.

Signé « Gallé ».

Vers 1920.

H : 18 cm

200 / 300 €



#### 404 BAROVIER et Cie

Important vase en forme de calice sur talon conique circulaire en verre soufflé mauve à décor émaillé doré et en polychromie d'une frise florale.

Vers 1900.

H : 30 cm

200 / 300 €

#### 405 Maison PAULY & Cie

Coupe évasée sur talon conique circulaire en verre soufflé bleu à décor émaillé en polychromie de scènes du Moyen-Âge.

Vers 1905.

H : 13 cm

200 / 300 €

#### 406 BAROVIER et Cie

Importante coupe évasée sur talon conique circulaire en verre soufflé bleu à décor émaillé doré de scènes religieuses et florales.

Vers 1900.

H : 19 cm

200 / 300 €

#### 407 BAROVIER et Cie

Large vase sur talon circulaire en verre soufflé mauve à décor émaillé doré et blanc de coquilles et de végétaux.

Vers 1900.

H : 23,5 cm

200 / 300 €

#### 408 Vittorio ZECCHIN, attribué à

Paire de vases en verre soufflé bleu.

Vers 1930.

H : 19 cm

300 / 400 €

#### 409 MVM CAPELLIN, attribué à

Importante coupe en verre soufflé teinté brun-mauve.

Vers 1925.

H : 26 cm

200 / 300 €

#### 410 MVM CAPELLIN

Vase balustre en verre soufflé teinté rouge.

Vers 1930.

H : 26,5 cm

200 / 300 €

#### 411 VENINI

Coupe en verre soufflé teinté vert à anses en applique sur le piédoche.

Signature à l'acide "Venini Murano".

Vers 1930.

H : 13,5 cm

200 / 300 €

#### 412 Vittorio ZECCHIN, attribué à

Vase « amphore » en verre soufflé teinté mauve.

Vers 1930.

H : 19,5 cm

200 / 300 €

404



405



406



407



408



409



410



411



412



413

**413 Dominique GRENET à GIEN**

Vase cylindrique en faïence émaillée polychrome à décor polychrome de fleurs roses, jaunes et bleues. Signé au revers du monogramme de l'artiste DG.

Vers 1880.

H : 22 cm Diam : 11 cm

Eclats à la base

400 / 600 €

414

**414 Edmond LACHENAL (1855-1930)**

Victor Hugo et Pasteur

Paire de médaillons en céramique émaillée représentant les profils en blanc de Hugo et de Pasteur dans les tons ocre et blanc sur fond bleu.

Noms, dates et lauriers rehaussés d'or.

Signés E. Lachenal.

Vers 1910-1920.

Diam : 23 cm

Usures aux dorures

150 / 200 €

415



416

**415 Jean-Auguste DAMPT (1854-1945)**

Porte-plumes formant encrier en céramique émaillée bleue turquoise rouge et ocre figurant une tête de jeune femme encadrée de feuilles et de fleurs.

Encrier en étain. Signé « J Dampt ».

Vers 1900.

H : 13,5 cm l : 24,5 cm P : 22 cm

400 / 600 €

417

**416 KELLER & GUERIN à LUNEVILLE**

Cache-pot en céramique émaillée à couverture d'irisations métalliques dans les tons vert et rouge rehaussée de lambrequins et de volutes feuillagées.

Marqué au revers « Luneville Guérin K ».

Vers 1900.

H : 24 cm Diam. : 20,5 cm

Fêle et léger éclats sous la base

400 / 500 €

**417 Clément MASSIER (1844-1917)**

Cache-pot circulaire en céramique émaillée à décor de motifs floraux stylisés dans les tons vert-doré et mauve à reflets métalliques irisés.

Signé Clément Massier Golf Juan.

Vers 1900.

H : 33,5 Diam : 33,5 cm

Fêles

400 / 600 €

418

**418 Pierre-Jules MENE, d'après**

Nature morte à la raie et au lièvre et Nature morte à la besace et au col vert Paire de plaques en plâtre patiné au naturel, marquées «PJ MENE».

23 x 13 cm

Petits accidents

50 / 80 €

**419 Albert DAMMOUSE** (1848-1926) à SEVRES  
Assiette polylobée en céramique émaillée polychrome à décor de motifs floraux.  
Signée au revers « AD S ».  
Vers 1900.  
Diam : 31,5 cm  
Egrenures  
100 / 150 €  
Provenance : Collection Marcel Tessier n°76



**420 Ernest-Baptiste LEVEILLE** (1841-1913)  
et **François-Eugène ROUSSEAU** (1827-1891)  
pour **Manufacture CREIL-MONTEREAU**  
Suite de deux plats polylobés provenant du "service Bracquemont-Rousseau" en faïence émaillée à décor en polychromie d'une carpe et de fleurs de pivoines.  
Signés du cachet « Leveillé Rousseau 74 boulevard Hausmann Paris ».  
Modèle créé en 1867.  
L : 43 cm P : 36 cm  
400 / 600 €

420



**421 Edmond LACHENAL** (1855-1930)  
Plat creux circulaire polylobé en faïence émaillée polychrome à décor façon « Iznik » de motifs floraux.  
Signé en creux « Lachenal ».  
Vers 1890.  
Diam : 33,5 cm  
400 / 600 €

**422 Travail FRANÇAIS 1930**  
Ensemble comprenant un vitrail cintré, un vitrail de forme libre, un vitrail moderniste rectangulaire et deux encadrements de fenêtre en verre taillé polychrome et opaque.  
H : 56 cm l : 71,5 cm (fêles) / H : 45 l : 74,5 cm (fêle) / 75,5 x 71 cm (fêles) / 190 x 47 cm (à vue)  
Vendu sur désignation  
200 / 300 €

**423 Jacques GRÜBER**, attribué à  
Paire d'encadrements en chêne mouluré enserrant des vitraux en plaques de verre taillées mauves et opaques à décor stylisé.  
Vers 1900.  
76 x 63,5 cm  
Vendu sur désignation  
100 / 150 €

**424 Travail FRANÇAIS 1900**  
Vitrail rectangulaire à encadrement en bois enserrant des plaques en verre taillées polychromes et opaques à décor d'une croix dans un médaillon.  
157 x 78,5 cm à vue (fêles)  
On y joint une suite de six encadrements de fenêtres en bois laqué blanc enserrant des vitraux 67 x 63 cm (éclats)  
Vendu sur désignation  
150 / 250 €

**425 Hector GUIMARD** (1867 - 1942)  
Fonderie de Saint-Dizier  
Pilastre de rampe d'escalier en fonte à motifs floraux stylisés.  
Edité à partir de 1908.  
H : 116 cm L : 21 cm  
Accident, manque en partie haute  
300 / 500 €  
Bibliographie : Fontes artistiques pour constructions Fumisterie  
Articles de jardins et sculptures , modèle reproduit planche 36.

425



426



**426 Théodore RIVIERE** (1857-1912)  
*L'éveil*  
Sculpture en biscuit figurant une femme nue s'étirant.  
Signée « Théodore Rivière », cachet de Sèvres.  
Vers 1900.  
H : 34 cm  
300 / 500 €

422



424



422



423

427



428



429



430



431



432



**427 Charles CATTEAU** (1880-1966) et KERAMIS

Vase ovoïde en grès émaillé à décor de feuilles dans les tons noir sur fond ocre. Signé « Ch.Catteau », tampon Keramis made in Belgium et numéroté. Vers 1930-1940. H : 28 cm

600 / 800 €

**428 Marcel GOUPY** (1886-1954)

Vase à panse bombée et col évasé en verre à décor émaillé de grappes de vigne dans les tons bordeaux et violet sur fond fumé noir. Signé « M Goupy ». Vers 1920. H : 15 cm

800 / 1 000 €

**429 René LALIQUE** (1860-1945)

Vase « Druide » dit aussi « Gui de chêne » en verre soufflé-moulé légèrement patiné bleu. Signé « RLalique ». Modèle créé en 1924. H : 18,5 cm

300 / 500 €

**430 Travail FRANCAIS 1930**

Vase à panse bombée et col étroit en céramique émaillée mouchetée dans les tons gris. Traces de signature. H : 34 cm

150 / 200 €

433



434



**431 Georges SERRE** (1889-1956)

Coupe en grès émaillé bleu, noir et verte à décor géométrique.

Signé des initiales de l'artiste.

Vers 1920.

H : 7 cm Diam : 13,5 cm

100 / 150 €

**434 Jean LUCE** (1895-1964)

Vase conique en verre épais ambré à décor en creux de rainures dégagés au sable et rehaussés de dorure.

Signé du cachet monogramme de l'artiste. Vers 1930.

H : 16,5 cm

800 / 1 000 €

**432 Aristide COLOTTE** (1885-1959)

Sculpture en dalle de verre épais à décor géométrique en creux dégagé au burin.

Signée « Colotte ».

Vers 1930.

H : 19 cm

600 / 800 €

**435 Maurice GENSOLI** (1892-1972)

Vase balustre en porcelaine émaillée beige.

Signé du monogramme de l'artiste.

Vers 1930.

H : 17 cm

150 / 200 €

435



436



**433 Jean LUCE** (1895-1964)

Vase à corps et panse bombée en verre épais translucide à décor en creux dégagé au sable figurant une frise d'animaux.

Signé du cachet monogramme de l'artiste.

Vers 1930.

H : 19 cm

800 / 1 000 €

**436 Taxile DOAT** (1851-1938)  
à SEVRES

Vase à panse bombée et petit col cylindrique en porcelaine émaillée verte.

Signé « Doat Sèvres 1927 ».

H : 11 cm

150 / 200 €

437



**437** Manufacture Emile MULLER  
et Oscar WALDMANN (1856-1937)

*Lionne au repos*

Sculpture en grès émaillé beige

Signée "O.Waldmann" et annoté "Grès Emile Muller".

Vers 1920.

H : 11,5 cm L : 28 cm P : 9 cm

Petit éclat à l'oreille droite

300 / 500 €

**438** Carlo BUGATTI (1856-1940)

*Projet de décoration*

Crayon bleu sur papier

Cachet de la signature en bas à droite, cachet de la vente

d'atelier en bas à gauche

34,5 x 17 cm (forme irrégulière)

80 / 120 €

**439** Jean DUNAND (1877-1942)

Projet pour la plaquette publicitaire de présentation en laque de Jean Dunand éditée à l'occasion de l'exposition des Arts décoratifs et industriels modernes de 1925. On y retrouve le modèle de fauteuil spécialement créé pour le "fumeur" de l'Ambassade française.

Gouache sur papier contrecollé sur carton

Signé en bas à gauche Annoté : "rue Hallé 72, Paris XIV"

54 x 44 cm

En feuille, griffures

800 / 1 200 €

**440** Jacques-Emile RUHLMANN, attribué à

Gaine de présentation en placage de bois exotique, à fût de section carrée à décor cannelé, reposant sur une base carrée moulurée.

Vers 1930.

H : 115 cm

Fentes, rayures d'usages et usures

500 / 800 €

**441** Travail NEO-EGYPTIEN

Ensemble en bois laqué crème présentant une banquette, une paire de fauteuils et un bureau au modèle à décor polychrome néo-égyptien composé de motifs géométriques, papyrus et de scarabés ailés.

Vers 1925.

Banquette : H : 116 cm L : 150 cm P : 63 cm Fauteuils : H :

103 cm L : 58 cm P : 63 cm Table : H : 75 cm L : 90 cm P : 60

cm (Rayures d'usages, tâches, éclats et légers manques)

400 / 600 €

438



439



440



441



442



443

444



445



446



446 Bis



447



448

**442** Raoul LAMOURDEDIEU (1877-1953)

Femme au châle

Plâtre d'atelier patiné beige figurant une femme au châle les mains jointes devant.

Vers 1937. H : 100 cm

Eclats et manques

1 200 / 1 500 €

Le bronze de ce plâtre est exposé au musée Paul Belmondo à Boulogne Billancourt.

**443** Travail FRANCAIS 1930

Paire d'encadrements en bois doré sculptés. 137 x 102 cm (grand) et 108 x 89 cm

200 / 300 €

**444** Travail FRANCAIS 1930

Colonne de présentation en placage d'acajou. H : 125 cm

300 / 500 €

**445** Jacques ADNET, attribué à

Porte-parapluie moderniste en métal nickelé.

Vers 1930.

H : 57 cm

150 / 250 €

**446** Georges LEPAPE (1887-1971)

Ensemble de deux plaques xylographiques en bois traité en intaille.

Vers 1930.

400 / 600 €

**446Bis** Henri RIVIERE (1864-1951)

Ensemble de trois plaques xylographiques en bois traité en intaille.

Vers 1930.

400 / 600 €

**447** PRINCE MATCHABELLI

Avé Maria

Flacon égyptomatique en verre teinté « mandarine ambrée » à décor en réserve des armoiries du prince Georgien. Signature à l'acide « Made in France for Prince Matchabelli ». Vers 1930. H : 12 cm

600 / 800 €

**448** René BUTHAUD, dans le goût de

Important plat octogonal en céramique émaillée polychrome à décor en relief d'une femme et de deux putti dans un entourage floral.

Vers 1930-1940.

Diam : 59 cm

80 / 100 €



**449** Gio PONTI (1891-1979)  
pour Richard GINORI (XXème)  
à SAN CRISTOFORO MILANO  
Vase en porcelaine émaillée blanche à surface craquelée.  
Monture en argent uni. Signé d'un monogramme et  
« Richard Ginori S.Cristoforo Milano-Made in Italy ».  
Poinçon et marque. Vers 1940.  
H : 10,5 cm Poids brut total : 214 gr  
800 / 1 000 €



**450** Jean TETARD, orfèvre  
Plat Art Deco en argent massif uni.  
Poinçons Minerve et marques.  
Vers 1930.  
45 x 29,5 cm  
Poids : 1325 gr  
1 200 / 1 500 €



**451** Jean DESPRES (1889-1980)  
Seau à glaçons en métal argenté à surface martelée  
agrémenté de prises latérales et d'un rang de perles en  
partie haute sur le pourtour.  
Signé « Després », poinçons et marques de l'orfèvre.  
Vers 1930-1950.  
H : 20,5 cm  
2 000 / 3 000 €



**452** HERMES, Paris  
Coupe papiers formant boussole en métal argenté.  
Signé « Hermès Paris ».  
Vers 1930.  
L : 17 cm  
100 / 150 €



**453** TIFFANY & CO  
Broc à orangeade en argent uni.  
Elle présente une anse ciselée terminée en  
enroulement.  
H : 20,5 cm (broc)  
Poids brut total : 695 gr (broc)  
et 1005 gr (gobelets)  
1 800 / 2 000 €  
On y joint six gobelets en argent uni signés de J.Dix.  
Marque de la fabrique et numéroté.



**454** WOLFERS  
Paire de couverts à salade en argent martelé à décor  
en léger relief de fleurs aux manches et têtes.  
Le fut central uni à motif d'un coeur.  
Manches en argent fourré.  
Poinçon au Cygne et marques de l'orfèvre.  
Vers 1900.  
L : 22,5 cm Poids brut total : 133 gr  
350 / 450 €

455



456

**455 DAUM NANCY**

Important vase conique sur talon carré en verre teinté noir et translucide à décor en creux dégagé à l'acide de lignes superposées.

Signé « Daum Nancy France ».

Vers 1930.

H : 39,5 cm

400 / 600 €

**456 DAUM NANCY**

Vase à panse bombée et col évasé en verre teinté brun à décor en creux dégagé à l'acide de lignes horizontales.

Signé « Daum Nancy France ».

Vers 1930.

H : 29 cm

200 / 300 €

**457 DAUM NANCY**

Vase boule à col évasé en verre légèrement fumé présentant un décor géométrique dégagé à l'acide.

Signé « Daum Nancy France ».

Vers 1930.

H : 22,5 cm

300 / 400 €

457



458

**458 DAUM NANCY**

Vase ovoïde à col étranglé évasé en verre fumé à décor en partie basse dégagé à l'acide de lignes ondulantes.

Signé « Daum Nancy France ».

Vers 1930.

H : 27 cm

300 / 400 €

**459 DAUM NANCY**

Vase tronconique en verre translucide légèrement fumé à décor en creux de motifs floraux et géométriques.

Signé « Daum Nancy France ».

Vers 1930.

H : 23 cm

500 / 700 €

459



460

**460 DAUM NANCY**

Vase à panse bombée rainurée et col étranglé évasé en verre teinté bleu à décor en creux dégagé à l'acide de motifs géométriques.

Signé « Daum Nancy France ».

Vers 1930.

H : 22,5 cm

500 / 700 €





#### 461 DAUM NANCY

Vase à panse bombée et col évasé en verre teinté vert à décor en creux dégagé à l'acide de motifs végétaux stylisés.

Signé « Daum Nancy France ».

Vers 1930.

H : 18,5 cm

500 / 700 €

#### 462 DAUM NANCY

Vase à corps ovoïde et col ourlé étranglé en verre épais légèrement teinté bleu à décor en creux dégagé à l'acide de motifs végétaux stylisés.

Signé « Daum Nancy France ».

Vers 1930.

H : 21,5 cm

500 / 700 €

#### 463 DAUM NANCY

Vase de forme ovoïde à col étranglé évasé en verre teinté bleu à décor dégagé à l'acide de lignes géométriques en creux.

Signé « Daum Nancy France ».

Vers 1930.

H : 30,5 cm

600 / 800 €



#### 464 DAUM NANCY

Vase cylindrique en verre épais translucide à décor en creux dégagé à l'acide de motifs géométriques

Signé « Daum Nancy France ».

Vers 1930.

H : 23 cm

500 / 700 €

#### 465 DAUM NANCY

Important vase cylindrique à col étranglé évasé en verre teinté noir à décor en creux dégagé à l'acide de motifs géométriques.

Signé « Daum Nancy France ».

Vers 1930.

H : 40,5 cm

800 / 1 000 €

#### 466 DAUM NANCY

Important vase à panse bombée et col droit en verre teinté noir à décor en creux dégagé à l'acide de motifs végétaux et géométriques.

Signé « Daum Nancy France ».

Vers 1930.

H : 30 cm

600 / 800 €

467



468

**467 A. COULA** à ACCOLAY

Sculpture-vase en grès émaillé figurant un homme barbu debout appuyé sur un bâton. Signé A.Coula et Accolay et étiquettes mentionnant Pièce modelé à la main, 5 cuissons, Pièce unique .

Vers 1960.

H : 40 cm

300 / 400 €

**468 Vadim ANDROUSOV**, attribué à

Paire de poignées de porte en bronze figurant des sirènes.

Vers 1930-1950.

H : 25 cm

600 / 800 €

**469 Travail FRANCAIS 1930**

Paire d'appliques en biscuit partiellement émaillé blanc figurant des coquilles végétales.

H : 28 cm L : 40 cm P : 9 cm

200 / 300 €

469

**470 Marcello FANTONI** (1915-2011)

Vase à panse bombée en céramique granuleuse émaillée crème à décor polychrome abstrait.

Signé Fantoni et daté 1957.

H : 45 cm

Restaurations au col

1 000 / 1 200 €

**471 Marcello FANTONI** (1915-2011)

Rare vase cylindrique en céramique émaillée polychrome à décor abstrait. Il est partiellement gainé de cuir cognac.

Signé deux fois Fantoni et daté 1958.

H : 46,5 cm

Légers fêles au col, tâches

1 200 / 1 500 €

470



471

**472 VENINI**

Vase en verre soufflé bleu opalin.

Signé à l'acide Venini Murano Italia.

Vers 1950.

H : 16,5 cm

250 / 350 €

**473 SALVIATI & CO**

Coupe canoë en verre soufflé teinté jaune.

Étiquette d'origine.

Vers 1950.

L : 55 cm

350 / 450 €

472



473





**474** Maison BAGUÈS (attribué à)  
 Paire d'appliques, vers 1960.  
 à deux feux en métal doré et verre à décor de  
 feuillage posé sur une colonne d'où s'échappe  
 les rinceau formant le bras de lumière. Bobèche  
 en forme de rosace feuillagée.  
 H. 63 ; l. 37 ; P. 14 cm  
 État d'usage, petits manques.  
 1 500 / 2 000 €

474



**475** Georges LÉPAPE (1887-1971)  
 Sculpture en terre cuite patinée figurant une femme.  
 Signée du monogramme.  
 Vers 1930.  
 H : 23 cm  
 Manques et restaurations  
 300 / 500 €

475



**476** Maison BAGUES  
 Paire d'éléments de garniture en laiton et bronze doré  
 enserrant des éléments en cristal de roche et figurant des  
 feuilles et des oiseaux.  
 Vers 1950.  
 H : 37 cm  
 Anciennes restaurations  
 500 / 800 €

476





**477** Pablo PICASSO (1881-1973)  
pour MADOURA

*Colombe mate*

Plat ovale en faïence émaillée polychrome figurant une colombe sur son nid dans un encadrement de briques. Signé des cachets en creux « Edition Picasso » et « Madoura Plein Feu ».

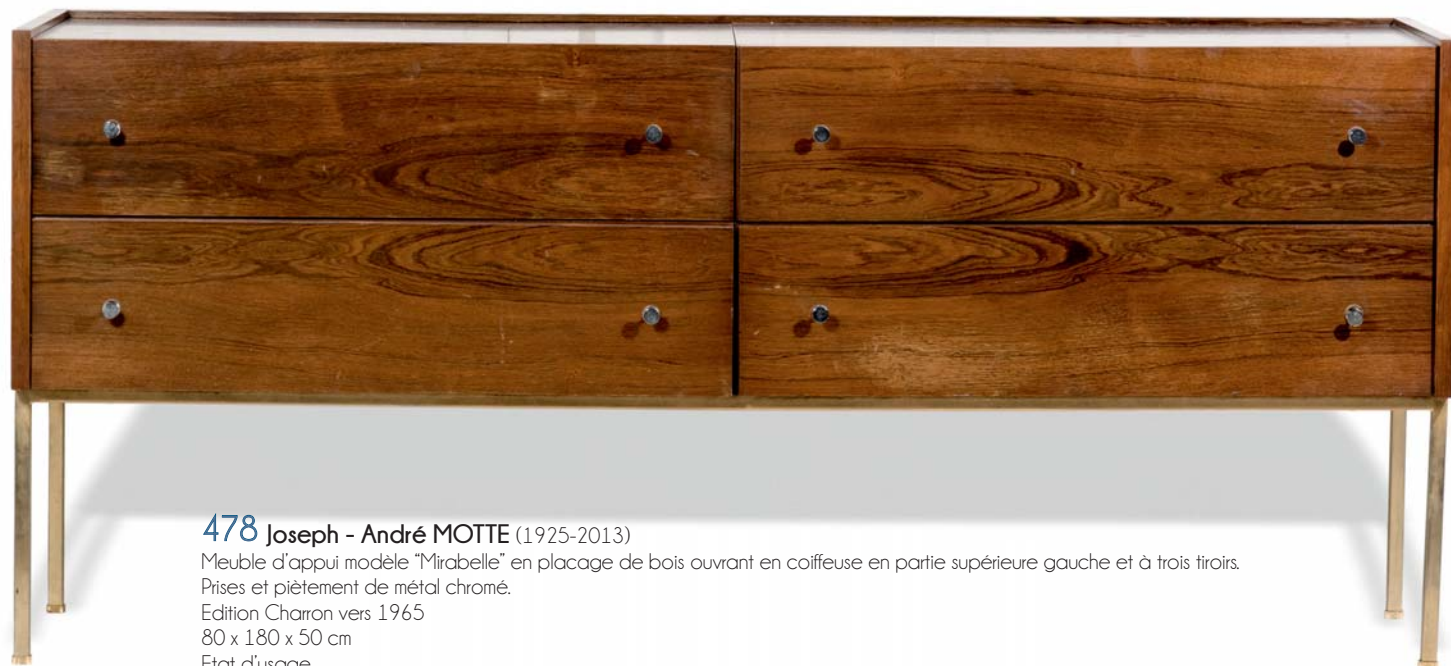
Tiré à 450 exemplaires.

Vers 1948.

L : 38 cm l : 31 cm

5 000 / 7 000 €

Bibliographie : Alain Ramié, « Picasso Catalogue de l'oeuvre céramique édité 1947-1971 », Paris, 1988, pour un modèle similaire reproduit page 50.



**478** Joseph - André MOTTE (1925-2013)

Meuble d'appui modèle "Mirabelle" en placage de bois ouvrant en coiffeuse en partie supérieure gauche et à trois tiroirs.

Prises et piètement de métal chromé.

Edition Charron vers 1965

80 x 180 x 50 cm

Etat d'usage

1 800 / 2 000 €



**479** Pablo PICASSO (1881-1973)  
pour MADOURA

*Corrida sur fond noir*

Rare plat ovale en faïence émaillée à décor incisé en polychromie sur fond noir.

Signé des cachets en creux « Edition Picasso » et « Madoura Plein Feu » et daté sur le décor 25-9-53.

Tiré à 500 exemplaires.

L : 38 cm l : 31,5 cm

5 000 / 7 000 €

Bibliographie : Alain Ramié, « Picasso Catalogue de l'oeuvre céramique édité 1947-1971 », Paris, 1988, pour un modèle similaire reproduit sous le numéro 198 page 108.

**480** Pablo PICASSO (1881-1973)  
pour MADOURA

*Deux danseurs*

Assiette en faïence émaillée à décor en relief de personnages dansant blanc sur fond patiné noir.

Signé des cachets en creux « Edition Picasso » et « Madoura Plein Feu ».

Tiré à 450 exemplaires.

Vers 1956.

Diam : 26,5 cm

1 500 / 2 500 €

Bibliographie : Alain Ramié, « Picasso Catalogue de l'oeuvre céramique édité 1947-1971 », Paris, 1988, pour un modèle similaire reproduit sous le numéro 380 page 197.





481

**481** Anthony REDMILE (XXème)  
Vide-poches à base en laiton enserrant une coquille nacrée.  
Vers 1930.  
H : 13 cm L : 18 cm  
1 000 / 1 200 €



482

**482** Anthony REDMILE (XXème)  
Sculpture en résine figurant un buste d'empereur.  
Vers 1980.  
H : 15 cm  
500 / 700 €

483



**483** Anthony REDMILE (XXème)  
Sculpture en résine noire figurant un torse d'homme.  
Vers 1980.  
H : 30 cm  
1 800 / 2 000 €

**484** Anthony REDMILE (XX<sup>ème</sup>)

Exceptionnelle paire d'étagères en bois teinté noir, résine imitant l'ivoire, métal guilloché et incrustation de cabochons en pierre verte.

Elles présentent une base ouvrant un tiroir à poignées en os surmontées d'un éléphant supportant un obélisque découvrant un espace de rangement à fond miroir.

Pièce unique, vers 1980

H : 260 cm

15 000 / 25 000 €

Provenance : collection particulière France

Acquis directement auprès de l'artiste



485



**485** Travail FRANCAIS 1980

Gaine de présentation en marbre

300 / 500 €

486



**486** Travail FRANCAIS 1970

Importante lampe en laiton, résine et métal.

H : 139 cm

Restaurations

150 / 200 €

**487** Travail FRANCAIS 1950

Porte-revues en bronze à patine dorée figurant un cygne.

H : 44 cm L : 55 cm P : 30 cm

300 / 500 €

**488** MAULETTI (XXe siècle)

Panneau mural éclairant en résine rouge et verte.

Signé « Mauletti 1975 ».

74 x 74 cm

150 / 200 €

487



488







## CONDITIONS DE VENTE

La vente volontaire sera faite expressément au comptant en Euros.  
Les acquéreurs paieront en sus de l'adjudication pour les objets et par lot 25 % T.T.C. (20.84 % H.T. + T.V.A. 20 %).

Le plus offrant et dernier enchérisseur sera l'adjudicataire.

En cas de double enchère reconnue effective par la Société de Vente aux enchères, son opérateur ou le Commissaire-Priseur judiciaire, l'objet sera remis en vente, tous les amateurs présents pouvant concourir à cette deuxième mise en adjudication.

L'ordre du catalogue sera suivi. Les dimensions et le nombre des pièces indiquées sont données à titre indicatif.

Tous les objets modernes ou anciens sont vendus sous garantie de la Société de Vente aux enchères ou du Commissaire-Priseur judiciaire et, s'il y a lieu, de l'expert qui l'assiste, suivant les désignations portées au catalogue et compte tenu des rectifications annoncées au moment de la présentation du lot et portées sur le procès-verbal de la vente. Une exposition préalable permettant aux acquéreurs de se rendre compte de l'état des biens mis en vente, il ne sera admis aucune réclamation une fois l'adjudication prononcée, notamment pour les restaurations d'usage, les petits accidents, les taches ou déchirures, l'état sous la dorure, les peintures ou les laques. Les conditions d'état des tableaux sont disponibles en français et en anglais auprès de l'expert.

Il est conseillé aux adjudicataires de procéder à l'enlèvement de leurs lots dans les meilleurs délais afin d'éviter les frais de manutention et de gardiennage qui sont à leur charge. Tous les meubles adjugés descendent au magasinage de Drouot. Les frais de magasinage sont à la charge de l'acheteur. Les objets de petite taille peuvent revenir à l'étude, il sera ajouté des frais de retour étude selon le volume du lot. En cas de paiement par chèque par l'adjudicataire, le transfert de propriété de l'objet n'aura lieu qu'après encaissement du chèque.

La tolérance d'un magasinage n'engage pas la responsabilité du Commissaire-Priseur à quelque titre que ce soit, l'objet étant considéré sous la garantie exclusive de l'adjudicataire, dès le moment de l'adjudication. En cas de paiement par chèque non certifié, la délivrance des objets pourra être différée jusqu'à l'encaissement de celui-ci.

Paiement par Carte Bleue acceptée. En cas de règlement par Carte de crédit étrangère, les frais de 1,5 % seront imputés en sus des frais légaux.

Les paiements en espèce ne peuvent excéder 1000 euros.

## ORDRES D'ACHAT

Les ordres d'achat sont une facilité pour les clients. La Société de Vente aux enchères et le Commissaire-Priseur judiciaire ne sont pas responsables pour avoir manqué d'exécuter un ordre par erreur ou pour toute autre cause.

Tout éventuel acquéreur désirant porter les enchères par téléphone devra au préalable confirmer sa volonté par tout moyen écrit avant la vente. Les frais d'expédition seront réglés par les acquéreurs.

*All purchaser should be paid in cash. The buyers will have to pay an additional charge of : 25 % (20.84 % + V.A.T. 20 %).*

*Orders can be sent by post or telegram and phone during the sale (we will call you). Sufficient notice must be given to the expert (please take account of time difference).*

*Orders can be placed with M<sup>e</sup> TESSIER - M<sup>e</sup> SARROU or the Expert, during the viewing. In any case claim, the french text only will be taken in consideration.*

SUCCESSIONS • ESTIMATIONS • INVENTAIRES  
PARTAGES • ASSURANCES • FRANCE  
ET ÉTRANGER

Nous effectuons les estimations, inventaires d'assurance et les partages de meubles, tableaux, objets d'art et matériel industriel ou commercial sur rendez-vous.

*« L'opérateur de vente volontaire est adhérent au Registre central de prévention des impayés des Commissaires priseurs auprès duquel les incidents de paiement sont susceptibles d'inscription. Les droits d'accès, de rectification et d'opposition pour motif légitime sont à exercer par le débiteur concerné auprès du Symev 15, rue Freycinet 75016 Paris. »*



TS



TESSIER **TS** SARROU  
& ASSOCIÉS

Commissaires-Priseurs