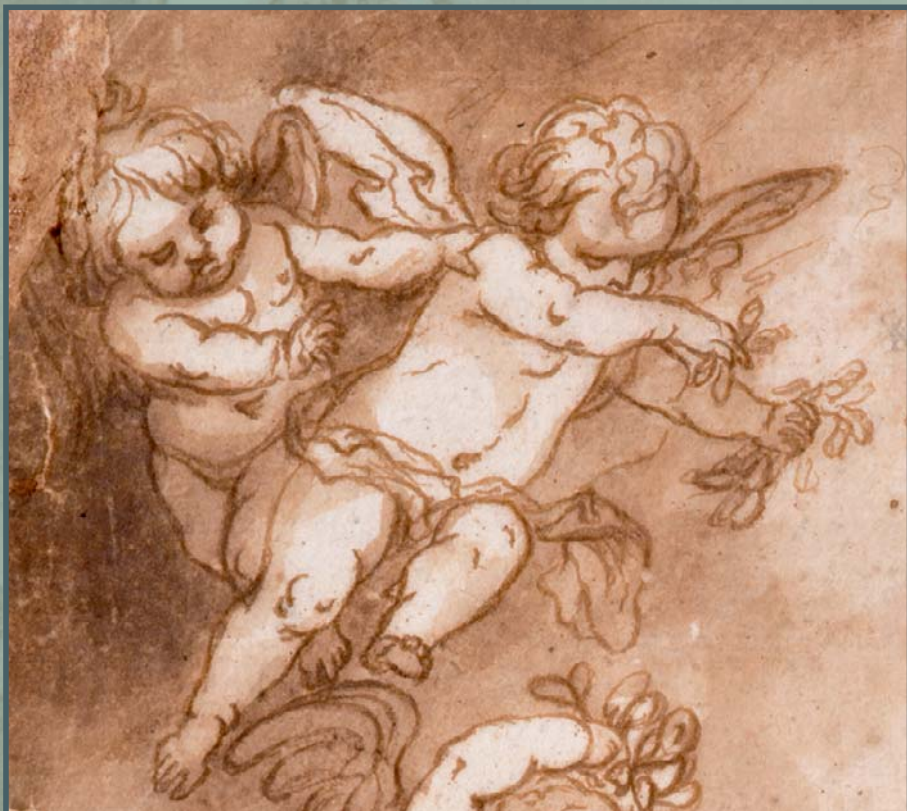


TS
TESSIER SARROU
& Associés
Comme avant les autres

TABLEAUX
MEUBLES
OBJETS d'ART

Vendredi 28 Octobre 2016

PARIS • HÔTEL DROUOT salle 1





Catalogue en ligne

www.tessier-sarrou.com



Vendredi 28 Octobre 2016
PARIS • HÔTEL DROUOT salle 1

EXPERTS :

• **BIJOUX**

Cabinet TEISSEIRE-PELLERIN • 01 42 33 41 44
Lots 1 à 184.

• **DESSINS**

Cabinet DE BAYSER • 01 47 03 49 87
Lots 188 et 189.

• **TABLEAUX ANCIENS**

René MILLET EXPERTISE • 01 44 51 05 90
Lots 187, 190, 192 à 194.

• **TABLEAUX MODERNES**

Cabinet OTTAVI • 01 42 46 41 91
Lots 195 à 203, 205, 207 à 242, 248, 249, 251 à 254 et 256.

• **ART PRÉCOLOMBIEN**

Bénédicte HAMARD • 06 85 52 00 77
Lots 257 à 287.

• **FAÏENCES**

Aline JOSSERAND CONAN • 06 10 76 48 84
Lots 288 à 338 et 410, 420 et 487.

• **ARGENTERIE**

Claire BADILLET • 06 07 58 89 89
Lots 339 à 368.

• **HAUTE EPOQUE**

Laurence FLIGNY • 06 78 48 44 84
assistée de Benoît BERTRAND • 06 88 47 62 42
370, 372 à 374.

• **SCULPTURE**

Alexandre LACROIX • 06 86 28 70 75
Lots 472.

• **MOBILIER, OBJETS d'ART**

Philippe COMMENGES • 06 11 29 17 01
Lots 369, 375 à 409, 411 à 419, 421 à 467, 469 à 471,
473 à 475, 477 à 482, 484 à 486, 488 à 495, 497, 500 et 501.

• **ART D'ASIE**

Cabinet PORTIER • 01 48 00 03 41
Lots 496, 498 et 499.



Exposition publique :

Jeudi 28 octobre de 11h à 21h

Téléphone pendant l'exposition et la vente :
01 48 00 20 01

Vente
de 11h à 12h
(lot 1 à 130)
et à 13h30

ACHETER SUR INTERNET

Drouot Online

www.drouotonline.com

FACILITER VOS ACHATS

Drouot Card

www.drouot.com/card

ENCHÉRIR SUR INTERNET

Drouot LIVE

S'INFORMER

La Gazette Drouot

www.gazette-drouot.com

EXPÉDIER VOS ACHATS

Drouot Transport

www.drouot-transport.com

BIJOUX

1 Collier choker et son bracelet assorti

en perles d'eau douce (diam. Entre 8,5 mm et 9 mm).

Fermeture mousqueton en argent.

Longueur : 19 cm et 46 cm

Poids brut total : 62,15 g

60 / 100 €

2 Bague

en or jaune 18K (750/00) en forme de deux V.

Tour de doigt : 54

Poids brut : 3,7 g

50 / 60 €

3 Bague bandeau

en or blanc 18K (750/00) orné d'un motif rectangulaire au centre pavé de diamants ronds.

Tour de doigt : 55,5

Poids brut : 5,79 g

150 / 200 €

4 Demi-alliance américaine

en or blanc 18K (750/00) sertie de neuf diamants ronds brillants.

Tour de doigt : 54

Poids brut : 4,70 g

200 / 300 €

5 Paire de bracelets

en or gris 18K (750/00) composés de trois rangs de perles de culture tissées, ponctués de deux motifs de fleurettes sertis de diamants ronds et de cabochons d'émeraudes. Fermoirs crochet et mousqueton

Longueurs : 17 et 18 cm - Largeur : 1,2 cm

Poids brut total : 25,85 g

200 / 300 €

6 Bracelet gourmette

en or jaune 18K (750/00)

Longueur : 21 cm

Poids : 29,1 g

500 / 600 €

7 Hochet

en argent (800/00) à motif de coquilles entourées de quatre grelots et d'un sifflet. Le manche en os. Traces d'oxydation, petites bosses.

XIX^{ème} siècle

Longueur : 14,4 cm - Poids brut : 19,65 g

80 / 100 €

8 Coffret à bijoux rectangulaire marqueté

en placage de bois de loupe et placage d'acajou rehaussé de laiton.

L'intérieur tapissé de moire bleue. Avec sa clé. Petits manques.

XIX^{ème} siècle

Dimensions : 5,3 cm x 14 cm x 8,3 cm

50 / 60 €

9 Bracelet articulé

en or jaune 18K (750/00) orné d'entrelacs et de pampres de vignes aux feuillages émaillés en ronde-bosse guilloché vert, rehaussés de perles, d'un cabochon d'opale et de diamants taille ancienne sur chaton en argent (800/00). Décor de fleurs ciselées. Fermeture à glissière. Opale fendue, éclats d'émail.

Milieu XIX^{ème} siècle

Diamètre : 5,2 cm - Poids brut total : 27,59 g

600 / 1 000 €

10 Montre savonnette

en or jaune 18K (750/00).

Le couvercle gravé des initiales HB surmontées d'une couronne comtale. Le cadran émaillé blanc à indication des heures et chemin de fer. Aiguilles fleuronnées. Remontoir et anneau de préhension à trois heures. Système à remontage mécanique, spirale Breguet, 19 rubis, échappement à ancre. Cuvette signée Thiriet à Besançon. Dos gravé des armes du Général Dufaure du Bessol. Vers 1880.

Diamètre : 50 mm. - Poids brut : 99,9 g

600 / 800 €

Joseph Arthur Dufaure du Bessol, Saint-Cyrien fit campagne en Afrique et en Crimée dans la Légion étrangère, puis participa à la campagne d'Italie comme capitaine des grenadiers à pieds de la garde impériale, blessé à Magenta. Général de brigade en décembre 1870, il commanda la 2^{ème} division du 22^{ème} corps d'armée et participa à la bataille de Saint-Quentin où il fut gravement blessé. Divisionnaire en 1880, il termina sa carrière en 1893 à la tête d'un corps d'armée.

11 Bracelet manchette rigide

en or jaune 18K (750/00) orné d'un monogramme JC feuillagé.

Fermeture à cliquet. Petites traces de soudure, petits enfoncements.

Fin XIX^{ème} siècle

Poids : 38,24 g - Largeur : 2 cm

700 / 800 €

12 Paire de boucles d'oreilles dormeuses

en or jaune 18K (750/00) serties de perles fines de forme bouton, entourées de diamants taille rose.

XIX^{ème} siècle

Poids brut total : 5,4 g

300 / 500 €

13 Broche pendentif rectangulaire

en or jaune 18K (750/00) à motif de fleurs et rinceaux ciselés sur fond de plaque d'onyx, rehaussée de diamants de taille ancienne dont le central pèse environ 0,6 carat, montés sur argent (800/00).

Petit éclat sur la plaque d'onyx, enfoncements.

Fin XIX^{ème} siècle

Dimensions (H x l) : 2,48 cm x 4,42 cm - Poids brut : 11,33 g

150 / 200 €

14 Paire de pendants d'oreilles

en or jaune 18K (750/00) et perles de corail facetées.

Système à crochet pour oreilles percées. XIX^{ème} siècle

Hauteur : 2,3 cm - Poids brut total : 2,98 g

70 / 90 €

15 Broche formant pendentif

à motif de chimère en or jaune 18K (750/00) ornée de diamants taillés en rose, et l'œil serti d'un cabochon de pierre rose. Fin XIX^{ème} siècle

Diamètre : 2,8 cm - Poids brut : 5,41 g

100 / 120 €

16 Pendentif croix

en or jaune 18K (750/00) et onyx rehaussée de sept perles boutons montées sur des chatons émaillés de noir. Manques à l'émail.

XIX^{ème} siècle

Dimensions : 7,3 cm x 3,5 cm - Poids brut : 11,33 g

100 / 200 €

17 Broche

en or jaune 18K (750/00) en forme de serpent enroulé, la tête sertie d'un petit rubis taille coussin, et de deux diamants taille rose.

XIX^{ème} siècle

Hauteur : 3,2 cm - Largeur : 3 cm - Poids brut : 8,1 g

150 / 200 €

18 Bracelet manchette articulée

en or jaune 18K (750/00) à motifs d'accolades. Fermeture à cliquet doublement sécurisé. Travail italien, deuxième moitié XX^{ème} siècle.

Longueur totale : 19 cm - Largeur : 4,5 cm - Poids brut : 73,46 g

1 400 / 1 600 €

9



10



11



12



13



14



17



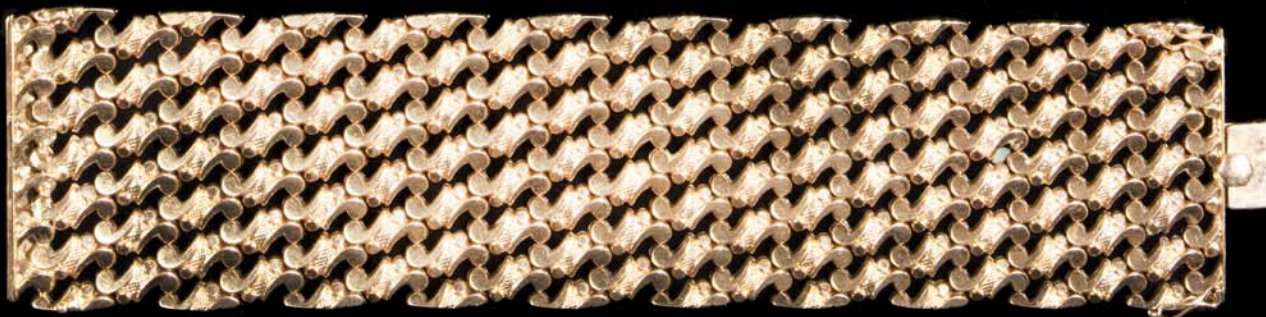
16



15



18



19 Broche ligne

en or jaune 18K (750/00) à motif de feuillages enroulés, rehaussés de quatre diamants de taille ancienne, serti griffe, soit env. 0,8 carat en totalité.

XIX^{ème} siècle

Longueur : 5,2 cm - Poids brut : 4,59 g

200 / 300 €

20 Collier trois ors

en or 14K (585/00) à maille torsadée plate, ponctuée de motifs d'étoiles, fermoir mousqueton. Longueur : 40 cm - Poids brut : 6,80 g

80 / 100 €

On y joint un collier en métal doré à maille triangulaire enroulée, fermoir à anneau à ressort. Longueur : 42 cm

21 Broche

en or jaune 18K (750/00) figurant une chimère mordant une perle blanche, aux ailes soulignées de diamants taille rose. Manque un diamant.

XIX^{ème} siècle

Dimensions: 2,35 cm x 4,28 cm - Poids brut: 2,02 g

On y joint une épingle à cravate « abeille » en or jaune 18K (750/00) sertie d'une pierre rouge ronde, d'une perle fine pour le corps et de petits diamants taille rose sur les ailes. XIX^{ème} siècle

Dimensions: 7,2 cm x 1,1 cm - Poids brut : 2,01 g

100 / 150 €

22 Bague baroque fleurie

en or 14K (585/00) et argent (925/00) à motifs de méandres et de fleurs, sertie d'une aigle-marine et de deux saphirs.

Tour de doigt : 57

Poids brut : 17,32 g

300 / 400 €

23 Bague

en or blanc 18K (750/00) à motifs de quatre fleurs serties de pierres fantaisies de couleur.

Tour de doigt : 56

Poids brut : 6 g

150 / 200 €

25 Bague flamèches

en or rose 18K (750/00) sertie clos d'un rubis taillé en poire, d'un saphir rond facetté et de diamants ronds taillés en 8/8.

Tour de doigt : 56 - Hauteur du motif : 2,5 cm

Poids brut : 6,11 g

300 / 400 €

26 Bracelet manchette articulé

en or 14K (585/00) ornée de perles de cultures entrecroisées aux barrettes serties de diamants taille rose, et motif central serti d'une scène de danse à l'antique en camée coquille.

Longueur : 19 cm - Largeur : 2,5 cm

Poids brut : 33,79 g

700 / 800 €

27 Collier ras-de-cou

en perles de culture, perles noires et motif central de style Art déco en or blanc 18K (750/00) serti de diamants et émail noir. Fermoir à cliquet.

Poids brut : 56,66 g

1 200 / 1 500 €

28 Bracelet ruban

composé de quinze brins en or jaune brossé 18K (750/00), à motif ovale serti de rubis ronds facettés, et pierres rouges, dissimulant un fermoir à cliquet sécurisé. Années 70

Longueur : 18,5 cm - Largeur : 3,3 cm

Poids brut : 106,21 g

2 300 / 2 500 €

29 Broche

en or 18K (750/00) jaune formant un nœud à enroulements, dont le centre est serti de diamants taille brillant.

Hauteur : 7 cm - Largeur : 3,5 cm

Poids brut : 22,9 g

400 / 600 €

30 Bague de style chevalière

en or jaune 18K (750/00) et platine (950/00) sertie de diamants taille ancienne et taille brillant, en serti clos, dont celui du centre plus important, env. 0,7 carat.

Tour de doigt : 53

Poids brut : 13,7 g

700 / 900 €

31 Bague

en or jaune 18K (750/00) et platine (925/00) formant une fleur ouverte sertie d'un diamant central de taille ancienne d'env. 0,5 carat, entouré de neuf rubis ronds, épaulée de diamants taille 8/8. Egrures.

Tour de doigt : 55

Poids brut : 16,68 g

800 / 1 200 €

32 Bague boule

en or jaune 18K (750/00) ajourée sertie de diamants taille brillant, et taille ancienne.

Tour de doigt : 54

Poids brut : 10,22 g

300 / 400 €

33 Broche « fleur d'immortelle »

en or jaune 18K (750/00), les étamines et l'extrémité de la tige sont serties de diamants ronds taillés en brillant. Double épingle. Années 70

Dimensions : 6,2 cm x 3,8 cm

Poids brut : 26 g

550 / 750 €

34 Pendentif

en or jaune 18K (750/00) sertie d'une camée en agate figurant une dame de qualité en profil, enouré de perles et demi-perles fines, et décor émaillé noir.

XIX^{ème} siècle

Hauteur : 6,7 cm - Largeur : 3,2 cm

Poids brut : 26,99 g

600 / 800 €

35 Bague « Toi et moi »

en or jaune 18K (750/00) sertie d'un rubis et d'un saphir en serti clos, épaulés de diamants ronds taille brillant.

Tour de doigt : 50

Poids brut : 4,2 g

350 / 400 €

36 Bague tank

en or jaune 14K (585/00) à motifs d'enroulements, l'un serti de diamants ronds taillés en brillant, en 8/8 ainsi que de pierres rouges calibrées.

Tour de doigt : 51 - Largeur : 1,6 cm

Poids brut : 11,91 g

800 / 1 000 €

37 Bracelet tank à maillons articulés

en or deux tons 18K (750/00). Fermoir à cliquet.

Vers 1940

Longueur : 18,3 cm - Largeur : 1,8 cm

Poids brut : 45,95 g

Rayures

1 000 / 1 200 €

28



29



30



31



32



33



153



36



35



37



38 Broche feuille

en or deux tons 18K (750/00) et platine (950/00) sertie de diamants ronds de taille ancienne. Vers 1940

Dimensions : 7 cm x 3,5 cm - Poids brut : 22,77 g

500 / 600 €

39 Broche « ajoncs »

en or 18K (750/00), les feuilles sont réunies par quelques diamants taillés en rose. Vers 1940.

Dimensions : 9,8 cm x 5 cm - Poids brut : 24,75 g

500 / 600 €

40 Collier ras de cou

en or jaune 18K (750/00), la chaîne principale à motifs de vedika retient un croissant de lune et des billes, entourés de part et d'autre de pastilles au motif de paon.

Travail indien (Inde du Sud). Fermoir à cliquet

Longueur : 32 cm - Hauteur du motif central : 4,5 cm

Poids brut : 129,60 g

2 500 / 3 500 €

41 Collier

en or jaune 18K (750/00) à motif central circulaire dans le goût de l'antique, orné de filigranes et de billes.

Longueur utile : 24 cm - Poids brut : 16,54 g

350 / 450 €

42 Broche articulée en trois éléments

en argent (925/00) et or 18K (750/00) sertie de strass.

XIXème siècle

Hauteur : 8 cm - Poids brut : 15,94 g

80 / 120 €

43 Paire de boucles d'oreilles en forme de trèfles

en or jaune 18K (750/00) pavées de diamants de taille brillant en sertis clos, soit env. 0,5 carat en totalité.

Hauteur : 1 cm - Largeur : 1 cm

Poids brut total : 2,3 g

200 / 300 €

44 Alliance américaine

en or blanc 18K (750/00) serti de diamants taille 8/8

Tour de doigt : 51

Poids brut : 2,9 g

Manque un diamant

100 / 150 €

45 Bague tank

en or jaune (750/00) et platine (950/00), le pont central serti de rubis et de quelques pierres rouges calibrées, entourés par deux rangs de diamants ronds taillés en 8/8.

Tour de doigt : 51 - Largeur motif : 1,14 cm

Poids brut : 9,45 g

500 / 600 €

46 Pendentif médaillon

en or jaune 18K (750/00) orné d'un cabochon ovale d'opale commune rose (résinée) entouré de diamants ronds alternés de pierres rouges. Bélière articulée.

Dimensions : 2,6 cm x 1,7 cm - Poids brut : 9,81 g

500 / 600 €

47 Bague

en or jaune 18K (750/00) à motif central ovale orné de trois rangs de diamants ronds taillés en brillant, 16/16, et taille ancienne

Tour de doigt : 56 Dimensions motif : 21 x 14,7 mm

Poids brut : 22,60 g

600 / 800 €

48 Broche à enroulements dans le goût des années 40

en or 18K (750/00) sertie d'un rang de diamants ronds taillés en brillant entre deux rangées de pierres rouges calibrées.

Dimensions : 4,6 cm x 4,8 cm - Poids brut : 25,85 g

800 / 1 000 €

49 Montre de dame tank

en or deux tons 18K (750/00), cadran doré, index rubis ronds, aiguilles acier bleu, les anses sont serties de diamants ronds taillés en 8/8 et de pierres rouges calibrées, et sont solidaires du bracelet souple composé de deux brins de maille tubogaz.

Fond de boîtier (28154) clippé signé UTI Paris.

Mouvement mécanique en état de fonctionnement. Prévoir une révision.

Longueur : 15,8 cm - Poids brut : 32,95 g

700 / 800 €

50 Broche

en or jaune 18K (750/00) formée de deux fleurs entrecroisées, l'une sertie de rubis, l'autre centrée d'une perle de culture (env. 7,8 mm) entourée de diamants taille 8/8, et de rubis.

Travail italien, années 60

Hauteur : 5,5 cm - Largeur : 4,5 cm

Poids brut : 18 g

500 / 600 €

51 Montre bracelet de dame

en or jaune 18K (750/00). Le boîtier rond, le cadran crème à indication des heures en chiffres arabes et bâtons appliqués. Remontoir à trois heures. Bracelet à godrons articulés. Système mécanique. Fermoir à cliquet et chaînette de sécurité.

Années 50

Poids brut : 32,6 g

500 / 600 €

52 Bague boucle ou ceinture

en or deux tons 18K (750/00) ornée de diamants ronds et d'un rang de saphirs et pierres bleues calibrés.

Tour de doigt : 58

Poids brut : 11,93 g

300 / 400 €

53 Bague tank fleurie

en or jaune 18K (750/00) ornée de diamants ronds taillés en rose -celui du centre plus important d'environ 0,15 ct- et de deux rangs de pierres rouges calibrées.

Tour de doigt : 53,5 - Dimensions motif : 18,3 x 17,3 mm

Poids brut : 12,40 g

400 / 600 €

54 Bague Art Déco

en or jaune 18K (750/00) et platine (950/00), le plateau octogonal serti clos au centre d'un rubis synthétique Verneuil (petites égrisures) entouré de deux rangs de diamants taillés en 8/8. Premier tiers XXème siècle

Tour de doigt : 52,5

Poids brut : 5,38 g

130 / 150 €

45



46



47



48



49



51



50



52



53



54



55 Bague chevalière

en or jaune 18K (750/00) et platine (950/00) ornée d'un diamant taille coussin ancien.

Tour de doigt : 47 – motif central : 1.32 x 1.70 cm

Poids brut : 20.1 g

500 / 600 €

56 Bague chevalière

en or jaune (750/00) et platine (950/00) sertie d'un diamant rond de taille ancienne (env. 0.20 ct), anneau rainuré.

Tour de doigt : 57 – Largeur maximale : 1.2 cm

Poids brut : 18.52 g

400 / 500 €

57 Ensemble de bijoux

en or 18K (750/00) et platine (950/00) comprenant :

-bague marquise la navette centrale sertie de diamants ronds taillés en brillant, tour de doigt : 60.5, pb : 4.95 g

-bague marquise sertie de diamants ronds taillés en brillant autour d'un saphir, tour de doigt : 53, pb : 2.36 g

-paire de dormeuses sertie chacune d'un diamant coussin ancien, pb : 3.08 g

-paire de pendants d'oreilles sertie de pierres blanches, pb : 3.12 g

-broche barrette ornée d'un bouton de perle entouré de diamants ronds taillés en 8/8, pb : 4.20 g

500 / 600 €

58 Bague

en or jaune 14K (750/00) sertie d'une demi-perle fine épaulée de diamants de taille rose.

Début XXème siècle

Tour de doigt : 50

Poids brut : 2 g

150 / 200 €

59 Chaîne

en or blanc 18K (750/00) retenant un pendentif en or deux tons, sertie de diamants taille brillant, de rubis et pierres rouges, de saphirs et pierres bleues.

Poids brut : 10,1 g

400 / 600 €

60 Alliance américaine

en or jaune 18K (750/00) sertie de dix-sept diamants ronds taille brillant, soit env. 2,7 carats en totalité.

Tour de doigt : 53

Poids brut : 5,2 g

600 / 800 €

61 Broche clip

en or jaune 18K (750/00) ciselé, et platine (950/00), formée d'un ensemble de plumes sertie de diamants taille brillant, env. 0,8 carat, et de saphirs ronds.

Années 50

Hauteur : 4 cm - Largeur : 5,5 cm

Poids brut : 27,3 g

800 / 900 €

62 Bague boule

en or jaune 18K (750/00) émaillée de bleu couleur lapis, et sertie clos d'un rang de petits diamants ronds

Tour de doigt : 55 – largeur maximale : 1.82 cm

Poids brut : 19.43 g

600 / 800 €

63 Bracelet « Tank »

en or jaune 18K (750/00) sertie de saphirs calibrés. Fermoir à cliquet et huit de sécurité.

Longueur : 17,8 cm – Largeur : 1,5 cm – Poids brut : 44,4 g

Fin des années 40

1 200 / 1 500 €

64 Bague à pont

en or (750/00) et platine (950/00), le pont central sertie de deux diamants ronds de taille ancienne (env. 0.35 pour chacun), encadré de deux rangs de cinq diamants ronds de taille ancienne.

Tour de doigt : 52 cm – dimensions motif : 16 x 21.7 mm

Poids brut : 20.90 g

1 200 / 1 500 €

65 Bague à pont

en or jaune 18K (750/00) et platine (950/00), sertie de diamants ronds de taille ancienne et roses.

Tour de doigt : 50 – motif central : 13.2 x 17.1 mm

Poids brut : 10.84 g

400 / 500 €

66 Bague marquise

en or jaune 18K (750/00) sertie d'un saphir ovale facetté (env. 1.50 ct) entouré de diamants ronds de taille ancienne.

Tour de doigt : 51 Dimensions motif : 1.8 cm x 1.2 cm

Poids brut : 3.38 g

600 / 800 €

67 Bague ceinture

en or deux tons 14K (585/00) sertie de diamants ronds taillés en 8/8, et pour la boucle de saphirs et de quelques pierres bleues carrées calibrées.

Tour de doigt : 56 – Largeur : 1.18 cm

Poids brut : 6.30 g

300 / 400 €

68 Bague boule

en or jaune 18K (750/00) soulignée de cinq rangs de saphirs calibrés et de deux rangs de diamants ronds.

Tour de doigt : 53.5

Poids brut : 13.49 g

500 / 700 €

59



60



61



62



63



64



65



66



67



68



69 HERMÈS. Modèle Heure H Moyen modèle. Vers 2015
Montre bracelet en acier. Boîtier acier H 25 mm. Cadran blanc rayonnant signé, chiffres arabes pour les heures. Couronne de remontoir siglée. Fond vissé numéroté et signé. Bracelet gold surpiqures blanches et boucle ardillon signés d'origine. Mouvement quartz en état de fonctionnement (pile changée 07-2015) Excellent état général, avec son écrin d'origine signé, instructions et garantie d'origine. Longueur : 19,5 cm
1 000 / 1 500 €

70 HERMÈS. Modèle Heure H Moyen modèle. Vers 2016
Montre bracelet métal doré. Boîtier métal doré H 25 mm. Cadran blanc rayonnant signé, chiffres arabes pour les heures. Aiguilles dorées. Couronne de remontoir siglée. Fond vissé numéroté et signé. Bracelet gold surpiqures blanches interchangeable et boucle ardillon signés d'origine. Mouvement quartz en état de fonctionnement (prévoir changement de pile) Excellent état général, avec son écrin d'origine signé, instructions et garantie d'origine. Longueur : 19,5 cm
1 000 / 1 500 €

71 HERMÈS. Modèle Heure H Petit modèle. Vers 2016
Montre bracelet en acier. Boîtier acier H 20 mm. Cadran blanc rayonnant signé, chiffres arabes pour les heures. Couronne de remontoir siglée. Fond vissé et numéroté. Bracelet double couleur groseille à surpiqures blanches et boucle ardillon signés d'origine. Mouvement quartz en état de fonctionnement. Excellent état général, avec son écrin d'origine signé, instructions et garantie d'origine. Longueur : 31 cm
1 000 / 1 200 €

72 Bague composée de trois anneaux
en or blanc 18K (750/00) ornée d'un motif central serti de diamants et d'émeraudes taillés en baguette ou en brillant.
Tour de doigt : 54 - Largeur maximale : 1 cm
Poids brut : 9,45 g
300 / 400 €

73 Bague deux anneaux entrelacés
en or blanc 18K (750/00), chaque anneau est orné d'un motif serti clos d'un saphir et d'une émeraude taillés en ovale, entourés de diamants ronds brillantés.
Tour de doigt : 54 - Largeur maximale : 1,6 cm
Poids brut : 9,45 g
600 / 800 €

74 Broche nœud
en or gris 18K (750/00) et platine (950/00) sertie de diamants ronds taillés en brillant et de 8/8. Vers 1960
Dimensions : 8,2 cm x 3 cm - Poids brut : 29,69 g
1 500 / 2 500 €

75 Pendentif
en or blanc 18K (750/00) retenant une perle grise des mers du sud, env. 14 mm de diamètre, surmontée de diamants de taille brillant.
On y joint une chaîne en or blanc 18K (750/00).
Hauteur pendentif : 5 cm - Longueur chaîne : 43 cm - Poids brut total : 9,37 g
400 / 500 €

76 Bague
en or blanc 18K (750/00) sertie d'un saphir ovale, env. 1,7 carat, entouré de douze diamants de taille brillant, env. 0,6 carat.
Tour de doigt : 56 - Poids brut : 5 g
1 000 / 1 500 €

77 Bague
en or blanc 14K (585/00) centrée de quatre saphirs calibrés, épaulé de diamants de taille brillant.
Tour de doigt : 56 - Poids brut : 11,6 g
500 / 700 €

78 Bague
en or blanc 18K (750/00) à bandeaux croisés dont l'un est serti de diamants de taille brillant.
Tour de doigt : 55 - Poids brut : 9,38 g
500 / 600 €

79 Bague de style « tank »
en or blanc 14K (585/00) sertie de trois diamants taille brillant principaux, env. 0,5 carat en totalité, épaulé de diamants taille brillant.
Tour de doigt : 57 - Poids brut : 7,6 g
400 / 600 €

80 Bague « marguerite »
en or blanc 18K (750/00) sertie d'un diamant central taille brillant 0,7 carat, entouré de 0,8 carat de diamants de taille brillant.
Tour de doigt : 56 - Poids brut : 3,5 g
1 000 / 1 200 €

81 Paire de boucles d'oreilles en forme de cœur
en or blanc 18K (750/00) sertie de diamants taille brillant et taille baguette.
Hauteur : 1,5 cm x 1,5 cm - Poids brut total : 8,9 g
800 / 1 200 €

82 Bague boule
en or blanc 18K (750/00) sertie de diamants ronds dont celui du centre plus important, d'environ 0,80 ct et de taille ancienne.
Tour de doigt : 50 - Largeur maximale : 1,2 cm
Poids brut : 10,31 g
800 / 1 200 €

69



70



71



76



75



77



79



78



74



80



83



81



82



83 Chaîne

en or blanc 18K (750/00) retenant un pendentif moderniste en or blanc 18K (750/00) en partie pavé de diamants.

Poids brut total : 8,05 g

600 / 800 €

84 Pendentif

en or jaune 18K (750/00) orné d'une représentation d'Athéna et Cupidon en wedgwood, sur fond de nacre. En partie XIXème siècle

Diamètre : 4,5 cm

Poids brut : 21,8 g

Manques

300 / 400 €

85 Bracelet rigide ovale

en or jaune 18K (750/00) orné de cinq rubis de taille ovale, serti à griffe entourés de diamants taille brillant.

Fermeoir à cliquet, et chaînette de sécurité

Poids brut : 16,9 g

500 / 600 €

86 Deux colliers :

-un sautoir en or jaune 18K (750/00) à maillons olive, longueur utile : 71 cm ; poids brut : 38,65 g

-un collier en or jaune 18K (750/00) et argent (925/00) à maillons olive nœud plat, longueur utile : 30 cm ; poids brut : 21,50 g

Poids brut total : 60,15 g

400 / 600 €

87 Alliance Eternity

en or blanc 18K (750/00) sertie sur son pourtour de rubis et de pierres rouges taillés à degrés et calibrés.

Tour de doigt : 54 - Largeur : 0,39 cm

Poids brut : 3,60 g

400 / 500 €

88 Collier

en or gris 18K (750/00) maille forçat ovale ponctuée de perles de culture blanches et de barrette d'or gris 18K (750/00). Fermeoir anneau.

Longueur (utile) : 25,8 cm - Diamètre moyen des perles : 6,7 mm

Poids brut : 7,16 g

100 / 150 €

89 Collier ras-de-cou

en perles de culture, perles de verre noir et motif central de style Art déco en or blanc 18K (750/00) sertie de diamants et émail noir. Fermeoir à cliquet.

Poids brut : 56,66 g

1 200 / 1 500 €

90 Broche

en argent (800/00) et or 14K (585/00) à motif de feuillages et de fleurs sertis de diamants taille rose et taille ancienne et de deux perles fines. Manque deux diamants taille rose.

XIXème siècle

Dimensions: 3,1 cm x 8 cm - Poids brut : 16,46 g

300 / 400 €

91 Bague

en or blanc 18K (750/00) formant un nœud sertie de diamants taille brillant

Tour de doigt: 55

Poids brut: 8,47 g

400 / 600 €

92 Bague dôme

en platine (925/00) à motifs d'accolades et de fleurs ajourées et pavées de diamants taille ancienne, brillant, et 8/8. L'anneau rainuré.

Tour de doigt : 56

Poids brut : 13,72 g

600 / 800 €

93 Bague tank

en platine (950/00) ajouré à motif asymétrique sertie de diamants ronds demi-taille

-le plus important d'environ 0,70 ct (égrisures), de 8/8 et d'une baguette.

Vers 1935.

Tour de doigt : 53

Poids brut : 10,91 g

500 / 700 €

94 Broche

en argent (800/00) et or jaune 18K (750/00), aux feuilles et fleurs serties de diamants taille rose et taille ancienne. Manque une branche de feuillage.

XIXème siècle

Dimensions : 4,1 cm x 8 cm - Poids brut : 12,78 g

80 / 100 €

95 Bague

en or blanc 18K (750/00) ornée d'un cabochon de corail peau d'ange (résiné) entouré d'un rang de diamants ronds taillés en brillant.

Tour de doigt : 55 - Dimensions motif : 12,8 x 11,4 mm

Poids brut : 4,41 g

300 / 500 €

96 Chaîne

en or jaune 18K (750/00) retenant un pendentif formant un demi-cercle sertie d'un rubis ovale en sertie clos, entouré de diamants taille rose, de rubis et pierres rouges (principalement des rubis).

Longueur utile : 22,5 cm - Longueur chaîne : 44 cm. Dimensions motif : 2 cm x 1,5 cm

Poids brut : 11,66 g

300 / 500 €

97 Bague boule

en or blanc 18K (750/00) sertie d'améthyste taillée en pain de sucre, sertie de diamants taille brillant.

Tour de doigt : 56

Poids brut : 18,53 g

500 / 700 €

98 MELLERIO

Paire de boucles d'oreilles à clips en or jaune 18K (750/00) formant des feuillages émaillés bleu.

Années 80

Signées

Hauteur : 3 cm - Largeur : 1,5 cm

600 / 800 €

99 OJ PERRIN

Paire de boucles d'oreilles à clips en or jaune 18K (750/00) godronnées sertie de quatorze diamants de taille brillant, env. 0,5 carat en totalité.

Années 80

Hauteur : 2,5 cm - Largeur : 1,5 cm

Signées

Poids brut : 23,4 g

800 / 1 200 €



90



89

91



92



93



94



95



100 MOVADO

Montre bracelet d'homme en or jaune 18K (750/00). Boîtier rond à attaches godronnées. Cadran signé, doré à deux tons, chemin de fer, et indication des heures à chiffres arabes dorés appliqués. Cadran des secondes à six heures. Affichage du jour et du mois par guichet à 9h et 3h. Aiguilles fusées. Système à remontage mécanique. Bouton remontoir à trois heures. Verre plexiglas (accidenté). Diam. Cadran : 35 mm.
Années 40.
Bracelet cuir, à fermoir boucle ardillon en métal doré.

800 / 1 200 €

101 VAN CLEEF & ARPELS.

Montre de dame modèle "Fantasy" en or jaune 18K (750/00), la lunette sertie de diamants ronds taillés en brillant.
Bracelet en moire noire signé, amovible.
Mouvement quartz en parfait état de fonctionnement.
Avec sa pochette signée et siglée.
On y joint une copie du certificat de la maison.
Diamètre : 22 mm
Poids brut : 18,36 g

3 000 / 3 500 €

102 Bague

en or jaune 18K (750/00) et platine (950/00) sertie d'une émeraude, env. 2 carats taillée à degrés, épaulée de deux diamants taille trillion.
Tour de doigt : 52
Poids brut : 5,3 g

1 200 / 1 500 €

103 BOUCHERON

Paire de boucles d'oreilles semi-articulées à clips, de forme losangique, serties de cabochons de lapis-lazuli
Années 80
Signées
Hauteur : 3,5 cm - Largeur : 2 cm
Poids brut : 28,3 g

1 500 / 2 000 €

104 FRED

Collier articulé en or jaune 18K (750/00) à double maille gourmette. Fermoir mousqueton.
Années 80
Signé
Longueur : 45,5 cm
Poids : 32,4 g

1 000 / 1 500 €

105 Montre savonnette

en or jaune 18K (750/00). Le boîtier monogrammé en relief MI. Cadran émaillé blanc, à indication des heures en chiffres romains pour les heures, et des minutes en chiffres arabes. Chemin de fer. Cadran auxiliaire à six heures. Aiguilles de type Breguet en acier bleu. Verre brisé. Remontoir à trois heures. Diam. 47. Mm.
XIX^{ème}
Poids brut : 106,68 g

800 / 1 000 €

105 Bis Montre de gousset

en or jaune 18K (750/00) sonnantes. Cadran émaillé blanc à indication des heures en chiffres romains et chiffres arabes pour les minutes. Cadran auxiliaire à six heures. Aiguilles fleurdelysées. Dos gravé JB. Diam. 50 mm.
Fin XIX^{ème} siècle.
Poids brut : 102,9 g

900 / 1 200 €

106 BOUCHERON

Bracelet articulé en or jaune 18K (750/00) à maillons « gourmette croisée » sertie de trente-six saphirs ronds, soit environ 5,4 carats en totalité.
Années 60
Signé Boucheron Paris et numéroté.
Longueur : 19 cm
Poids brut : 47,5 g

5 000 / 6 000 €

107 Bague de style Art Déco

en or gris 18K (750/00) sertie d'une importante aigue-marine d'environ 10 cts, épaulée de diamants ronds taillés en 8/8.
Tour de doigt : 53,5
Poids brut : 10,24 g

600 / 700 €

108 Broche plaque

en or blanc 18K (750/00) sertie de diamants ronds taillés en brillant, en 8/8 et en rose.
Dimensions : 3,5 x 5,8 cm
Poids brut : 14,90 g

800 / 1 000 €

109 Bague bandeau

en or jaune 18K (750/00) sertie de trois rangs de diamants ronds ou coussin de taille ancienne.
Tour de doigt : 53 - Largeur : 0,89 cm
Poids brut : 5,09 g

300 / 500 €

110 Demi-parure

en argent (>800/00) sertie clos de topazes et de quartz taillés en navettes, en brillant, ou coussin, à décor de fleurs composée d'un collier ras de cou (longueur : 31,5 cm, poids brut : 75,82 g) et d'une paire de boucles d'oreilles (diamètre : 2,7 cm, poids brut : 17,97 g)
Amérique du sud. Fin XIX^{ème} siècle.
Poids brut total : 93,79 g

1 500 / 2 500 €

111 Montre de dame

en or blanc 18K (750/00) boîtier et bracelet serties de diamants ronds, princesse et de baguettes (petit manque). Cadran à chiffres arabes pour les heures et chemin de fer pour les minutes. Années 30
Mouvement mécanique en l'état
Longueur : 16,5 cm
Poids brut : 30,85 g

1 200 / 1 500 €

112 Bague solitaire

en platine (950/00) sertie griffes d'un diamant rond de taille ancienne (d'environ 3,20 cts) lui-même épaulée de diamants taillés en rose de part et d'autre. Première moitié XX^{ème} siècle
Tour de doigt : 54,5
Poids brut : 3,71 g

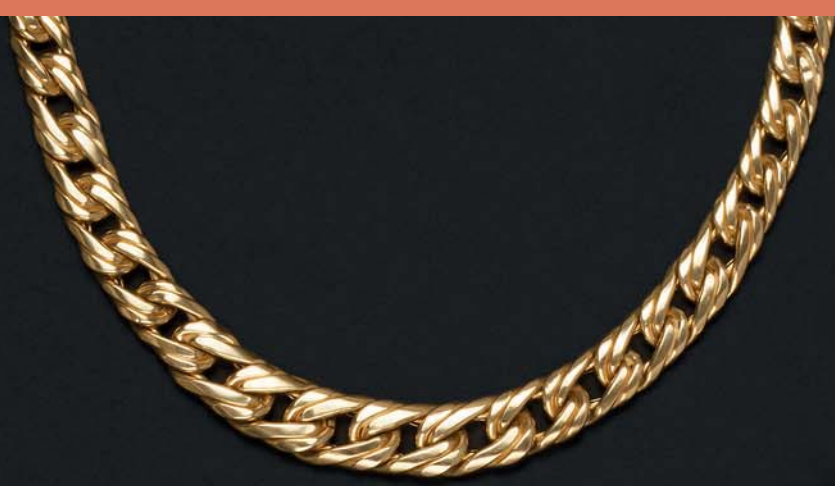
6 000 / 8 000 €

113 ARTHUS BERTRAND

Collier en or gris 18K (750/00) composé d'un motif ajouré trilobé serti de diamants taille ancienne rond ou en coussin et de roses. Le motif central est retenu par un nœud et des chaînes maille Figaro anglais. Poinçon de maître Arthus (Bertrand) et cie. Dans son écrin d'origine gainé de cuir et orné d'une couronne de Marquis et des initiales TB. L'intérieur signé Arthus Bertrand Béranger S (successeur) Magdelaine 46 rue de Rennes Paris.
Vers 1920
Longueur utile : 31,5 cm - Poids brut : 15,72 g

800 / 1 000 €

104



103



105



106



102



98



100



99



114 Bague

en platine (950/00) au chaton de forme carré, serti d'un diamant central demi-taille d'env. 1,5 carat, entouré de deux lignes de diamants taille brillant, soit env. 2,5 carats en totalité. Années 70.

Tour de doigt : 53
Poids brut : 11,6 g

5 000 / 6 000 €

115 Pendant articulé formant broche

en or gris 18K (750/00) et platine (950/00). Les cinq motifs feuillagés en chute pavés de diamants sont intercalés par des diamants ronds de taille ancienne et retiennent un motif en poire serti illusion de diamants ronds (remontage). En partie 1925.

Longueur : 11,5 cm
Poids brut : 20,91 g

6 000 / 7 000 €

116 Bague Tank

en platine (950/00) sertie de diamants demi-taille et taille ancienne, celui du centre plus important, soit env. 0,4 carat. Années 40

Tour de doigt : 55/56
Poids brut : 10,3 g

1 200 / 1 500 €

117 Clip de revers Art Déco

en platine (950/00) et or blanc 18K (750/00) serti de diamants taillés en brillant, navette, baguette et 8/8 (un diamant à resserrer). Double épingle.

Dimensions : 3 cm x 2 cm
Poids brut : 9,26 g

1 000 / 1 200 €

118 Bague à pont

en platine (950/00) sertie de trois lignes de diamants de taille ancienne, soit env. 1,5 carats.

Tour de doigt : 55
Poids brut : 9,9 g

1 500 / 2 000 €

119 Bracelet ligne

en or blanc 18K (750/00) serti de 38 diamants ronds taillé en brillant (env. 2,30 ct en tout).

Longueur : 17 cm - Largeur : 0,44 cm
Poids brut : 20,26 g

2 000 / 2 500 €

120 Bracelet ruban articulé

en platine (950/00) ajouré et ciselé, à décor géométrique, serti de diamant de taille ancienne, et taille brillant, soit env. 2,5 carats en totalité (certains diamants ont été changés).

Années 20
Hauteur : 1,4 cm - Largeur : 15,7 cm
Poids brut : 33,2 g

5 000 / 6 000 €

121 Broche florale à trois pampilles

en argent (925/00) et vermeil, ornée de diamants taillés en coussins anciens. Fin XIX^{ème} siècle.

Remontage
Dimensions : 4,5 x 2,3 cm
Poids brut : 7,78 g

300 / 400 €

122 Collier négligé

en argent (925/00) à motif Art Nouveau serti perlé de diamants ronds de taille ancienne ou rose. Début XX^{ème} siècle

Longueur utile : 26 cm
Poids brut : 5,27 g

80 / 120 €

123 Bracelet semi-rigide ouvrant

en partie pavé de diamants taille brillant en serti clos. Fermoir à cliquet, et huit de sécurité. Dim. Intérieure : 5 cm x 5,5 cm - Poids brut : 28,2 g

1 500 / 2 000 €

124 Chaîne

en or blanc 18K (750/00) et platine (950/00) retenant un motif central rond serti à griffes d'un diamant de taille ancienne, env. 1,3 carat, entouré de diamants taille 8/8.

Longueur chaîne : 41 cm
Poids brut : 10,2 g

1 500 / 2 000 €

125 Broche plaque ajourée

en or 18K (750/00) et platine (950/00) sertie de diamants ronds taillés en demi taille pour le principal (env. 0,30 ct), et autour de 16/16, 8/8 et baguette.

Années 30
Dimensions : 2,8 x 5,5 cm
Poids brut : 16,05 g

800 / 1 200 €

126 Bague marguerite

en or blanc 18K (750/00) orné de quatorze diamants de taille brillant, soit env. 0,4 carat en totalité, centrée d'un leuco saphir taille coussin en serti clos, env. 1,4 carat. Egrisures

Tour de doigt : 55
Poids brut : 5,4 g

500 / 600 €

127 Paire de clips d'oreilles

en or gris 18K (750/00), chacune est sertie de 11 diamants ronds de taille ancienne et roses. Remontage de dormeuses.

Poids brut total : 8,40 g

1 500 / 1 800 €

128 Broche à complication

pouvant faire double clip de revers en mélange d'or et argent, formant deux accolades serties de diamants taille ancienne, centrée d'un cabochon d'émeraude.

Epoque Napoléon III
Hauteur : 2 cm - Largeur : 7,5 cm - Poids brut : 20,9 g
(Une branche légèrement tordue)

600 / 800 €

129 Bague solitaire

en or blanc 18K (750/00) sertie d'un diamant taille ancienne d'env. 0,90 carat serti à griffes. Egrisures

Tour de doigt : 52
Poids brut : 3,1 g

300 / 500 €

130 Broche plaque ajourée

en or blanc 18K (750/00) et platine sertie de diamants ronds de taille ancienne pour celui du centre et taillés en 8/8 autour (manques)

Dimensions : 5,6 x 3 cm - Poids brut : 13,10 g

800 / 1 200 €

131 Bague solitaire

en platine (950/00) sertie clos d'un diamant carré taillé en princesse (env. 0,40 ct)

Tour de doigt : 52 - Largeur au niveau du diamant : 5,3 mm
Poids brut : 13,34 g

600 / 800 €

132 Bague solitaire

en or blanc 18K (750/00) ajouré, sertie de diamant dont un diamant rond taillé en brillant d'environ 0,40 ct.

Tour de doigt : 53
Poids brut : 3,13 g

400 / 500 €

111



112



113



114



115



116



117



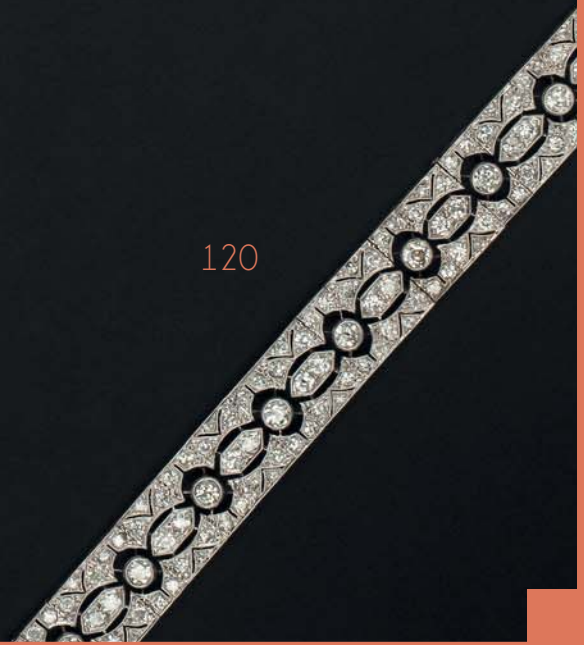
119



118



120



133 **Fine alliance américaine**

en platine (950/00) sertie de diamants ronds brillants.
Tour de doigt : 49,5
Poids brut : 1,54 g

100 / 150 €

134 **GUBELIN**. Vers 1993

Montre bracelet en or jaune 18K (750/00), boîtier rond, cadran blanc signé chiffres romains pour les heures, chemin de fer pour les minutes, petites secondes à 6h. Bracelet maille or jaune 18K (750/00). Avec sa carte d'authenticité
Dos vissé numéroté
Mouvement automatique en état de fonctionnement. Prévoir une révision
Diamètre : 35 mm
Poids brut : 107,75 g
Dans son écrin d'origine

1 500 / 2 500 €

135 **Montre de gousset**

en or rose 18K (750/00), cadran émaillé blanc chiffres arabes pour les heures, chemin de fer pour les minutes, cache poussière en laiton doré signé Paliard à Paris. Dos rayonnant.
Mouvement mécanique en l'état, à sonnerie
Diamètre : 5,5 cm
Poids brut : 127,70 g
Avec sa clé de remontage et dans un écrin rapporté signé Arthus Bertrand

450 / 550 €

136 **MOVADO**

Montre de gousset en argent niellé (800/00) et or. Cadran argenté à indication des heures en chiffres arabes peints, et chemin de fer. Cadran auxiliaire des secondes à six heures. Aiguilles en acier bleui. Mouvement mécanique. Bouton remontoir à six heures. Diam. 45 mm.
Années 40.
Poids brut : 53,36 g

400 / 600 €

137 **Broche double clip**

en or jaune 18K (750/00) formée de deux fleurs serties de diamants taille brillant et taille rose.
Années 60
Hauteur : 7,5 cm - Largeur : 5 cm
Poids brut : 24,3 g

800 / 900 €

138 **Broche camée coquille au profil de Flore**

monture en or jaune 18K (750/00) ciselée de fleurs et feuillages.
Seconde moitié XIX^{ème} siècle
Dimensions : 5,8 cm x 4,8 cm
Poids brut : 18,66 g

120 / 150 €

139 **Bague bandeau à godrons**

en or jaune 18K (750/00) et platine (950/00) centrée d'une ligne de huit diamants de taille ancienne.
Tour de doigt : 51,5 - Largeur maximale : 1,60 cm
Poids brut : 19,51 g

600 / 800 €

140 **Bague bandeau**

en or blanc 14K (750/00) sertie d'une importante citrine taille coussin rectangulaire, d'env. 19 carats, épaulés de saphirs et de diamants ronds brillants.
Tour de doigt : 52
Poids brut : 14,47 g

800 / 900 €

141 **Sautoir**

en or jaune 18K (750/00) à maillons articulés tressés et ciselés. Fermoir à cliquet, chaînette et huit de sécurité. Longueur : 72 cm
Poids : 34,35 g

600 / 700 €

142 **Bague**

en or jaune 18K (750/00) ornée de trois godrons
Tour de doigt : 53
Poids brut : 12,6 g

250 / 300 €

143 **Paire de boucles d'oreilles**

en or jaune 18K (750/00) formant des nœuds godronnés, rehaussés de perles de culture. Fermoirs Alpa.
Diamètre perle : env. 5,5 mm
Poids brut total : 13 g

250 / 350 €

144 **Bracelet articulé**

en or jaune 18K (750/00) à motif de godrons dont certains pavés de diamants.
Largeur : 1 cm
Fermoir à cliquet, et chaînette de sécurité.
Poids brut : 25,6 g

500 / 700 €

145 **Diamant sur papier taillé en coussin ancien**

Poids : 0,45 ct
60 / 90 €

146 **Epingle à tête mobile à motif d'abeille**

en or jaune 18K (750/00) ornée d'une perle fine, de diamants taillés en rose ou en écu et de deux cabochons de pierres rouges. Vers 1880
Longueur : 4,3 cm
Poids brut : 2,60 g

120 / 150 €

147 **Montre de poche**

en or jaune 18K (750/00). Le dos ciselé et émaillé noir (manques), portant les initiales SM surmontées d'une couronne comtale. Cadran émaillé blanc chiffres romains pour les heures, chemin de fer et chiffres arabes pour les minutes. Petites secondes à 6h.
Cache poussières en or jaune numéroté et signé Ch. Oudin Palais Royal.
Seconde moitié 19^{ème} siècle
Mouvement mécanique en l'état
Diamètre : 3,2 cm
Poids brut : 32,25 g

200 / 300 €

148 **Bague cœur surmonté d'un nœud enrubanné**

en or deux tons 18K (750/00) sertie clos d'un saphir taillé en cœur, entouré de diamants ronds taillés en brillant.
Tour de doigt : 55 - Motif : 2,3 cm x 2 cm
Poids brut : 8,52 g

600 / 700 €

149 **Collier**

en or blanc 18K (750/00) à deux brins retenant un diamant de taille coussin ancien pesant environ 1 ct. Fermoir anneau
Longueur utile : 20,5 cm
Poids brut : 12,22 g

500 / 700 €

123



124



125



127



126



128



129



131



130





150 VAN CLEEF & ARPELS

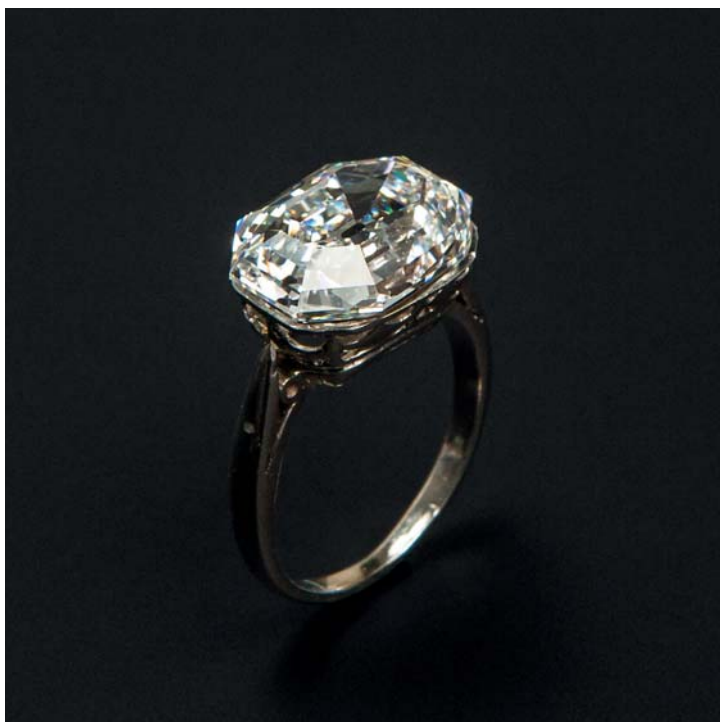
Parure en or jaune 18K (750/00) composé d'un collier, un bracelet et une paire de boucles d'oreilles à clips, à maillons semi-rigides matelassés, rehaussés de diamants taille brillant, et de rubis carrés taillés à degrés. Fermoir à cliquet et huit de sécurité.

Fin des années 80

Signés et numérotés pour les trois pièces

Poids brut total : 146,9 g

16 000 / 18 000 €



151 Bague

en platine (950/00) sertie d'un diamant rectangulaire à pans coupés et à degrés, appelée taille émeraude, de 7,02 carats.

Le diamant a été desserti de sa monture.

Il est accompagné d'un certificat du Laboratoire Français de Gemmologie datant du 22 juin 2016, attestant de la couleur E, pureté VVS2, de type IIA, taille très bonne, aucune fluorescence, poli très bon, et symétrie très bonne. Le laboratoire certifie l'absence de traitement, notamment HPHT, et de l'absence d'origine synthétique.

Dimensions : 13,37 x 9,78 x 6,83 mm

Poids de la monture: 3,75 g

Estimations sur demande

Les diamants naturel de type IIA, restent rares et exceptionnels par leurs qualités (couleur et transparence), et évoquent les gisements historiques de « Golconde ».

This emerald cut or cornet-cut - step cut diamond's is 7.02 carats, has a LFG report that describe it as E colour, VVS2 clarity. This diamond is type IIA. The cut, polish, and symmetry are very good. This diamond has been analyzed, including by photoluminescence, and there is no trace of treatment, HPHT or synthetic origin. Diamonds type IIA have an exceptional colour and transparency, and evoke the historical deposit of « Golconda ». Their properties are quite rare.



152 Bague solitaire

en platine (950/00) et or blanc 18K (750/00) sertie d'un diamant coussin ancien (env. 1.20 ct) épaulé de part et d'autre par un diamant taillé en baguette.
Tour de doigt : 54,5
Poids brut : 3,87 g
500 / 700 €

153 Bague

en or jaune 18K (750/00) formant une collerette ajourée ornée en son centre d'un enroulement serti de diamants ronds taille brillant, env. 1 carat en totalité.
Diamètre du chaton : env. 2,2 cm
Style années 60
Tour de doigt : 55
Poids brut : 23,7 g
500 / 600 €

154 Bague de style tank

en or rose 18K (750/00), le chaton central formant deux vagues affrontées serties de diamants, env. 1,3 carats en totalité, et de pierres rouges calibrées.
Style années 40
Tour de doigt : 57
Poids brut : 16,8 g
200 / 300 €

155 Bague solitaire

en or blanc 18K (750/00) sertie d'un diamant rond taillé en brillant, d'environ 1.1 ct.
Tour de doigt : 52.5
Poids brut : 3.81 g
1 000 / 1 200 €

156 Bague accolades

en or deux tons 18K (750/00), l'anneau et le motif central sont ajourés et serties de diamants taillés en rose ainsi que de rubis ronds ou poire. Travail étranger première moitié XXème siècle
Tour de doigt : 53
Poids brut : 5.51 g
300 / 400 €

157 Bague dôme

ajourée à motifs de volants serties de diamants taille brillant surmontée d'une aigle-marine ovale sertie à griffes.
Tour de doigt : 57
Poids brut : 11,15 g
800 / 900 €

158 Bague bandeau

en or blanc 18K (750/00) ajourée, sertie de diamants de taille brillant, rehaussée de fleurs à quatre pétales serties de rubis taille navette.
Tour de doigt : 54
Poids brut : 9,47 g
400 / 500 €

159 Bague bandeau

en or blanc 18K (750/00) à motif d'une résille sertie de diamants taille brillant surmontant un pavage de pierres bleues (lolites ?).
Poids brut : 13,93 g
500 / 700 €

160 Bague

en or blanc 18K (750/00), le chaton formé de motif rectangulaires décroissants pavés de diamants et de saphirs jaunes de taille princesse.
Tour de doigt : 55
Poids brut : 7,15 g
600 / 800 €

161 Bague bandeau

en or blanc 18K (750/00) sertie clos au centre de trois rubis taillés en ovale soulignés de diamants ronds, de tapers et de baguettes.
Tour de doigt : 54 - Largeur maximale : 1.53 cm
Poids brut : 11.48 g
600 / 800 €

162 Paire de créoles

en or blanc 18K (750/00) sertie de diamants ronds taillés en brillant. Système pour oreilles percées Alpa.
Diamètre : 4 cm
Poids brut total : 18.71 g
1 500 / 2 000 €

163 Bague bandeau

en or jaune 18K (750/00) sertie clos d'une émeraude taillée à pans coupés entourée de baguettes et de diamants ronds.
Tour de doigt : 54 - Largeur anneau : 1.06 cm
Poids brut : 9.24 g
2 000 / 2 500 €

164 Bague « cœurs affrontés »

en or blanc 18K (750/00) sertie au centre de deux cœurs l'un en diamant et l'autre en rubis (traitement thermique), séparés et épaulés de diamants taillés en baguette ou en brillant.
Tour de doigt : 50
Poids brut : 7.60 g
4 000 / 6 000 €

165 Bague « Vous et Moi »

en or jaune 18K (750/00) et platine (950/00) sertie de diamants ronds de taille brillant, de taille ancienne ou 16/16, encadrant un rubis rectangulaire taillé à degrés (traitement thermique).
Tour de doigt : 54
Poids brut : 8.55 g
1 000 / 1 500 €

166 Bague bandeau

en or blanc 18K (750/00) ornée d'un rubis taillé en ovale (traitement thermique) d'environ 1.60 ct épaulé de part et d'autre de diamants taillés en brillant et baguette.
Tour de doigt : 50.5 - Largeur : 0.77 cm
Poids brut : 7.53 g
1 000 / 1 500 €

167 Bague « Vous et Moi »

en or jaune 18K (750/00) et platine (950/00) sertie griffes de deux saphirs ronds taillés en brillant encadrant un bouton de perle de culture (repercé), épaulés de quatre diamants ronds de taille ancienne.
Tour de doigt : 55.5 - Longueur du motif : 2.07 cm
Poids brut : 5.24 g
800 / 1 200 €

135



136



137

138



139



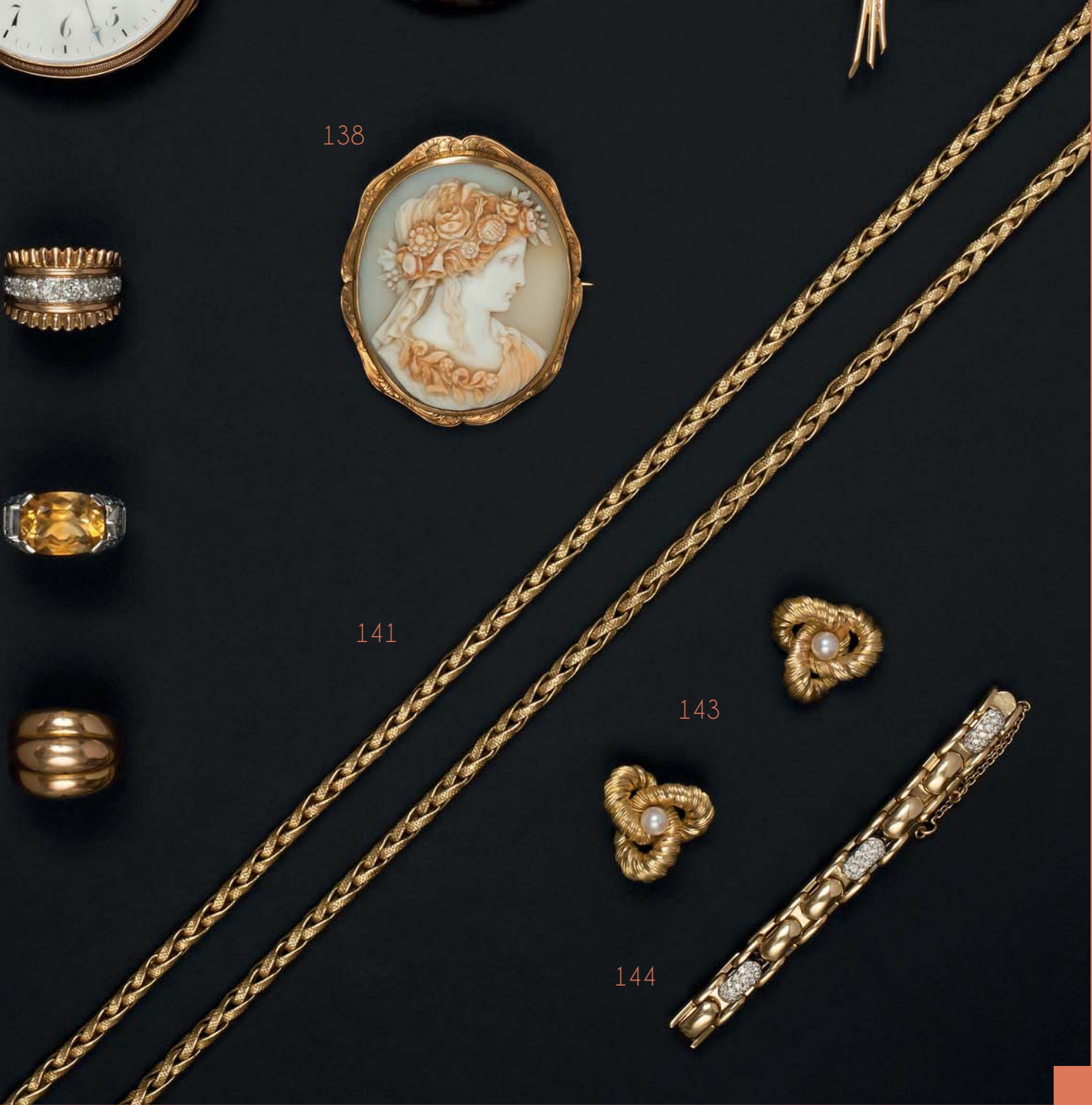
140



142



141



143



144



168 Broche gerbe

en platine (950/00) et or gris 18K (750/00) sertie de diamants ronds taillés en brillant, en 8/8 et en baguette. Double épingle. Vers 1940

Dimensions : 5,6 x 4,2 cm

Poids brut : 20,51 g

1 000 / 1 500 €

169 Paire de boutons de manchette

en or gris 18K (750/00) à motif rayonnant serti de diamants ronds taillés en rose.

Diamètre : 1,35 cm

Poids brut total : 15,74 g

500 / 700 €

170 Deux boutons de gilet

en or blanc 18K (750/00) orné chacun d'un cabochon d'améthyste entouré d'une alternance d'onyx (manque et de diamants taillés en rose. Premier tiers XXème siècle

Poids brut total : 4,31 g

80 / 120 €

171 Bague « pompadour »

en or jaune 18K (750/00) et platine (950/00) sertie d'une émeraude taillée à degrés (env. 1,8 ct) entourée et épaulée de diamants ronds taillés en brillant.

Tour de doigt : 52 - Diamètre : 1,55 cm

Poids brut : 6,29 g

1 200 / 1 500 €

172 Bague « pompadour »

en platine (950/00) sertie d'un saphir ovale, entouré de diamants de taille ancienne, demi-taille et taille brillant.

Début XXème siècle.

Tour de doigt : 55

Poids brut : 4,3 g

1 200 / 1 500 €

173 Bague dôme

en or jaune 18K (750/00) ornée d'émail rouge guilloché, pavée de diamants ronds taille brillant en serti clos.

Tour de doigt : 55

Poids brut : 19,12 g

500 / 700 €

174 Paire de clips d'oreilles

en or jaune 18K (750/00) à motifs géométriques sertis de diamants ronds brillantés encadrant pour chaque boucle 6 émeraudes taillées en ovale et princesse.

Poids brut total : 21,67 g

2 000 / 2 500 €

175 Paire de boucles d'oreilles fleurettes

en or jaune 18K (750/00) chacune composée de six motifs sertis de diamants ronds taillés en brillant et de saphirs, rubis et émeraudes.

Hauteur : 4 cm

Poids brut total : 20,42 g

2 500 / 3 000 €

176 Paire de clips d'oreilles

en or jaune 18K (750/00) pavés de diamants ronds encadrant un cabochon d'émeraude.

Poids brut total : 9,93 g

1 200 / 1 400 €

177 Bague éventail

en or jaune 18K (750/00) à deux rangs décalés de pierres rouges et rubis calibrés entourant des diamants taillés en baguette.

Tour de doigt : 54

Poids brut : 4,60 g

200 / 300 €

178 Bague géométrique

en or jaune 18K (750/00) à godron central pavé de diamants ronds.

Tour de doigt : 52 - Largeur : 1,09 cm

Poids brut : 8,95 g

150 / 200 €

179 Paire de clips d'oreilles

en or jaune 18K (750/00) ajouré sertie de diamants ronds taillés en brillant.

Hauteur : 3,2 cm

Poids brut total : 15,76 g

800 / 1 200 €

180 Bague « pompadour »

en or 18K (750/00) et platine (950/00) sertie d'un saphir taille ovale, entouré de diamants taille rose.

Début XXème siècle.

Tour de doigt : 57

Poids brut : 4,5 g

500 / 600 €

181 Paire de boutons d'oreilles

en platine (950/00) serties de deux diamants taille brillant, d'env. 0,65 carat chacun.

Poids brut total : 1,7 g

1 500 / 2 000 €

182 Paire de clips d'oreilles motif losangique

en or jaune 18K (750/00) sertis de diamants ronds brillantés.

Dimensions : 2,8 x 2 cm

Poids brut total : 16,14 g

1 200 / 1 500 €

183 Bague de style « tank »

en or jaune 18K (750/00) sertie de diamants de taille brillant.

Tour de doigt : 60

Poids brut : 14,45 g

600 / 800 €

184 Bague bandeau à deux godrons

en or blanc 18K (750/00) ornée de trois fleurs serties de diamants et alternativement d'un saphir, d'un rubis et d'une émeraude.

Tour de doigt : 50 - Largeur maximale : 1,06 cm

Poids brut : 15,62 g

300 / 400 €



162



167



168



163



182



166



164



165



170

DESSINS & TABLEAUX

185



186

185 Suite de quatre gravures en noir

*La danse,
Sortie d'école,
Friande cerise,
Main chaude.*
XIXème

80 / 120 €

186 Ecole FRANÇAISE fin XVIII début XIX

Suite de 12 aquarelles représentant des scènes de théâtres et des scènes galantes
Diam. 6,5 cm

600 / 800 €



187



187 Ecole FRANÇAISE du XVIIIème siècle

Portrait d'un musicien
Pastel
71 x 57 cm
Usures, accident

1 500 / 2 000 €

188 Ecole FRANÇAISE du XVIIIème siècle

Paysage au torrent animé
Gouache
31,5 x 48 cm

500 / 600 €



188



189 Attribué à Alonso CANO (1601 - 1667)

Vierge à l'enfant

Plume et encre brune, lavis brun

25 x 17 cm

Annoté en bas à droite « Murillo » et « Cano »

4 000 / 6 000 €

Un dessin similaire a été exposé par la Galerie Caylus à Madrid en décembre 1992, sous le n°5 comme étant de Juan Nino de Guevara. Juan Nino de Guevara est un élève de Cano, et on connaît plusieurs exemples de copie de dessins de Cano par ses élèves (voir Zahira Véliz, « Master Drawing vol. XLV / Number 3 / 2007 », p.325-344). Notre dessin pourrait être l'original dont c'est inspiré Juan Nino de Guevara.

190



190 Ecole HOLLANDAISE du XVIIIème siècle
suiveur de Jan BOTH

Paysage au grand arbre avec des voyageurs

Toile

113,5 x 92,5 cm

Les figures sont probablement d'une autre main.

4 000 / 6 000 €

191 Ecole FRANÇAISE XVIIème siècle

Marie Madeleine

Huile sur cuivre

Petits accidents et

22 x 17 cm

400 / 600 €

192 Ecole FRANÇAISE du début du XIXe siècle

Paysage avec des pêcheurs et des baigneuses

Toile

38,5 x 54 cm

1 000 / 1 500 €

193 Ecole HOLLANDAISE du XVIIIe siècle

Bergère et son troupeau près d'une cabane

Carton sur panneau

19,5 x 26 cm

300 / 500 €

191



192



193





194 Ecole NAPOLITAINE

de la fin du XVIII^{ème} siècle

*Pastèque et autres fruits dans un
paysage*

Jetée de fleurs dans un paysage

Paire de toiles

96 x 133,5 cm

12 000 / 15 000 € (la paire)





195



196

195 Basile de LOOSE (1809-1885)

L'heureuse famille, 1849
Huile sur acajou parqueté
Signée en bas à droite et datée
55 x 47 cm

1 500 / 2 000 €

196 Norbert Joseph HORGNIÉS

(Actif au milieu du XIXème siècle)
Chasseur d'oiseaux, 1848
Huile sur acajou parqueté
Signée en bas à gauche et datée
55 x 48 cm

1 000 / 1 500 €

Ce peintre de genre, né à Bruxelles, est mentionné dans le Piron pour être actif de 1830 à 1870.

197 Ecole FRANÇAISE

seconde moitié du XIXème.
Les lavandières
Aquarelle sur papier.
25 x 20 cm. la vue

150 / 200 €

198 Ecole FRANÇAISE

seconde moitié du XIXème.
Jeune femme au panier fleuri
Aquarelle sur papier.
25,5 x 19 cm. la vue.

150 / 200 €

199 Ecole ROMANTIQUE, vers 1860

Scènes de vie familiale
Deux aquarelles
Non signées
7,5 x 6 cm

100 / 200 €



197



198



199





200

200 Ecole FRANÇAISE du milieu du XIX^{ème} siècle
 dans le goût de COYPEL
La naissance de Vénus
 Huile sur toile
 89 x 125 cm
 2 000 / 3 000 €



201

201 Ecole du XIX^{ème} siècle
 dans le goût de LANCRET
Scène galante
 Huile sur toile
 65 x 81 cm
 Au dos ancien cachet de collection non identifié.
 1 000 / 1 500 €



202 Ferdinand ROYBET (1840-1920)

Le porte-étendard
Huile sur toile (rentoilée)
Signée en bas à droite
Beau cadre en bois stuqué doré.
120 x 80 cm

5 000 / 7 000 €

Dans ses peintures, Roybet gardera de ses études à l'Ecole de Gravures de Lyon un goût pour un trait précis et assuré. En 1865, il expose d'ailleurs des tableaux au Salon des Champs Elysées (n° 1889/90) et des eaux-fortes au Salon de Gravures (n° 3455/56). Sa peinture de genre, très dessinée et traitée d'une main virtuose, lui attire des commandes officielles et le fait admettre sans réserve dans les grands Salons alors sous l'égide de Meissonnier.

202 Bis Ecole FRANÇAISE de la fin XIXème siècle
dans le goût d'Henriette GUDIN

Falaise en Normandie
Paire d'huiles sur acajou
Signées indistinctement vers le bas
9 x 15 cm chaque

200 / 300 €

203 Ecole HOLLANDAISE du XIXème siècle

dans le goût de Gerrit DOU
Jeune femme à sa fenêtre
Huile sur toile
40 x 31 cm
Accident.

1 000 / 1 200 €



204 Frederick GOODALL (Londres 1822-1904)

Rachel

Huile sur toile, doublée de manière préventive.

Monogrammée et datée en bas à droite, FG 1867.

77 x 56 cm.

Cadre doré

Quelques légères retouches au niveau du bras droit et sur le visage, visibles sous UV.

6 000 / 8 000 €

Frederick Goodall reçut sa formation à l'Académie de Wellington Road à Londres, et remporta une médaille d'argent de la Société des Arts pour sa première toile lorsqu'il avait 16 ans. Reconnu comme peintre orientaliste, il a exposé régulièrement à la « Royal Academy » entre 1838 et 1859. Sa principale source d'inspiration fut l'Égypte qu'il visita en 1858, puis en 1870. Il décrit ici, Rachel, revenant du puits avec une amphore d'eau sur son épaule. Légèrement déhanchée sur la gauche afin de contrebalancer le poids ; elle garde l'équilibre grâce à son bras droit qui vient tenir la anse. L'artiste joue ainsi sur les lignes courbes, à la fois sensuelles et élégantes. Ce sujet, dans une version plus grande, fut présenté à la « Royal Academy » en 1867 sous le n°469. Il est actuellement conservé à la « National Gallery of Victoria » de Melbourne en Australie. Face au vif succès rencontré au salon par ce sujet, l'artiste a réalisé d'autres versions de tailles plus modestes comme celle présentée ici.



205 Géza VASTAGH (1866-1919)

Deux lions

Huile sur toile

Signée en bas à gauche

Beau cadre en bois stuqué doré.

60 x 80 cm

3 000 / 5 000 €



206 Tableau horloge

Décor d'huile peinte sur toile figurant un village animé
65 x 80 cm
Accidents

1 200 / 1 500 €



207 Alfred BRUNEL-NEUVILLE (1852-1941)

Panier de groseilles et prunes

Panier de prunes et raisins

Paire d'huiles sur toile

Chaque signée

Chaque 38 x 46 cm

2 500 / 3 500 €



208 Albert **LEBOURG** (1849-1928)

L'avant-port de Dieppe, circa 1890

Huile sur toile (rentoilée)

Signée en bas à gauche

Située et légendée « Après-midi d'Automne » au dos

39 x 72 cm

8 000 / 12 000 €

Lebourg est un peintre qui aime l'eau - de la mer, des rivières, de la Seine et des lacs - qu'il mélange à plaisir avec les ciels et les variations colorées des nuages. L'artiste a pris soin d'inscrire au dos de notre tableau la saison de cette après-midi d'automne, que nous imaginons fraîche baignant dans un éclairage d'un blanc laiteux, légèrement voilé, rendant ainsi ce panorama si vivant.



209 Raymond PERREAU (1874-1976)

Les meules, 1943
Huile sur isorel
Signée en bas à droite
34 x 46 cm

150 / 200 €



210 L. CHENU (XXème siècle)

Automne en forêt de Chaville
Huile sur toile
Signée en bas à droite
Contresignée et située au dos
54 x 65 cm

150 / 200 €



211 Emmanuel COSTA (1833-1921)

Paysage animé en Corse
Aquarelle sur trait d'encre, signée en bas à droite et datée 78.
41 x 32 cm.

500 / 700 €



212 Eugène CICERI (1813-1890)

Sous-bois
Gouache
Signée en bas à gauche
7 x 10 cm

200 / 300 €



213 François GABILLOT (1818-1876)

Paysage d'Italie, 1849
Aquarelle
Signée en bas à droite et datée
15 x 23 cm

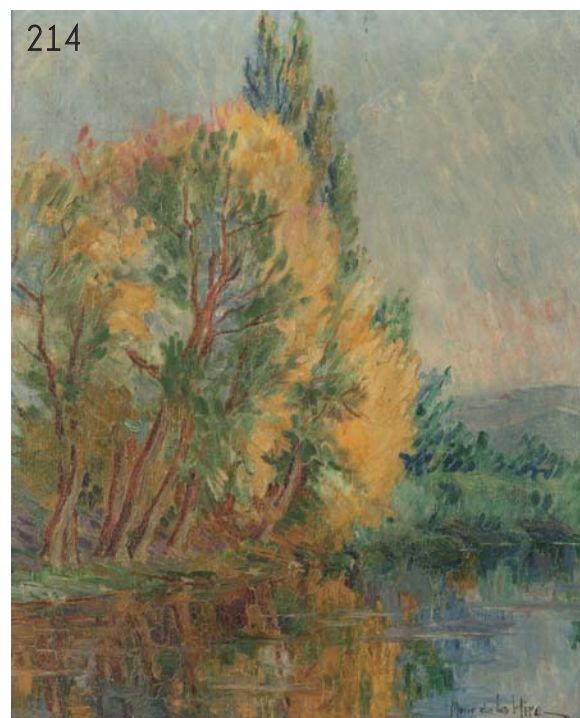
200 / 300 €

On y joint une aquarelle par Gaspard COBAUT figurant un paysage.

214 Marie de la HIRE (1878- ?)

Le cours d'eau, circa 1930
Huile sur toile
Signée en bas à droite
46 x 38 cm
Craquelures.

150 / 200 €



215 Paul MADELINE (1863-1920)

Vallée de la Sédelle à Crozant

Huile sur toile

Signée en bas à droite

33 x 41 cm

Restaurations.

700 / 1 000 €

Provenance : Vente « Atelier Paul Madeline »,
Maitre Blache, 05/11/1978, n° 105.

216 Entourage de Georges MICHEL

Paysage de Fontainebleau

Huile sur carton

Non signée

27 x 32 cm

200 / 300 €

On y joint une aquarelle signée
« M. PROUST » figurant un sous-bois.

217 Léon RICHEL (1847-1907)

Environ de Fontainebleau

Huile sur panneau d'accajou

36 x 58 cm

800 / 1 200 €



215

217



218 Raoul LARCHE (1860-1912)

Paysage au cours d'eau

Huile sur toile

Signée en bas à droite

38 x 46 cm

400 / 600 €

219 Karl DAUBIGNY (1846-1886)

Environ de Villerville

Huile sur bois

Cachet de la signature en bas à droite

25 x 42 cm

700 / 1 000 €

218



219



220



220 Marcel PARTURIER (1901-1976)

Honfleur et la Côte de Grâce

Huile sur bois

Signée en bas à droite

Contresignée et située au dos

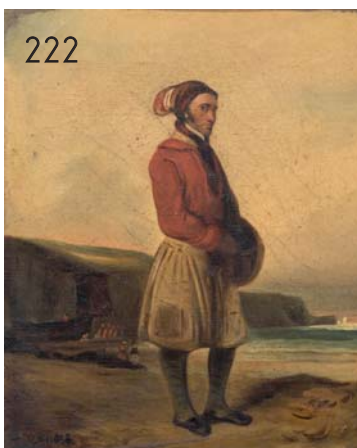
22 x 27 cm

150 / 250 €

221



222



221 Jean-Marie GUÉ (1809-1877)

Femmes de pêcheur, circa 1850

Aquarelle, signée en bas à gauche

16 x 21 cm

200 / 300 €

222 Ecole FRANÇAISE du début du XIXème siècle

Pêcheur normand, 1836

Huile sur toile

Monogrammée « GM » et datée

22 x 18 cm

100 / 200 €

223



224



223 Eduard HILDEBRANDT (1817-1869)

Arrivée des pêcheurs, 1844

Aquarelle

Signée en bas à droite et datée

15 x 24 cm

200 / 300 €

On y joint une aquarelle par L. CRONIN figurant une étable.

224 E. BOUCHE (XIXème siècle)

Bateau à Aubes, circa 1890

Huile sur bois

Signée en bas à gauche

55 x 16 cm

100 / 150 €

225 Gillaud DESCHAUD

Vue de Bastia

Huile sur panneau, signée en bas à droite.

45 x 85 cm.

200 / 300 €

225



226 Maurice PELLERIER (1875- ?)

Barques de pêche, voiles déployées

Huile sur toile

Signée en bas à droite

81 x 100 cm

400 / 600 €

227 Antonia VIGH CHEVALIER (XIX^{ème} siècle)

Le port de Marseille ; Bords méditerranéens, 1899

Paire d'huiles sur toile

Chaque signée et datée

30 x 46 cm

300 / 500 €

Le musée de Toulon conserve une aquarelle « Brick dans le vieux port de Marseille ».

226



227



227



228 Ecole FRANÇAISE vers 1860, suiveur d'ISABEY

Barques de pêche rentrant au port

Huile sur toile

38 x 55 cm

Beau cadre en stuc et bois doré.

500 / 600 €

228



231



229 André BERONNEAU (1886-1973)

Saint Florent
Huile sur toile, signée en bas à gauche.
55 x 46 cm.

200 / 300 €

230 Tony AGOSTINI (1898-1976)

Côte rocheuse en Corse.
Huile sur toile, signée en bas à droite.
46 x 55 cm.

200 / 300 €

231 Bis



231 Léon Charles CANNICIONI

(1879-1957)
Corse été-hiver
Huile sur toile double face, signée en bas à droite.
65 x 83 cm.
Accidents et restaurations.

2 000 / 3 000 €

231 Bis Louis Robert ANTRAL (1895-1939)

Le port
Huile sur toile, signée en bas à droite
46 x 55 cm

400 / 600 €

Provenance : Salon des artistes foraziens 1838



229



230



232



232

232 ZANAROFF (1885-1966)

L'Orvanne près du viaduc, 1961
Le Loing à Moret, 1964

Deux huiles sur isorel
Chaque signée et datée
30 x 61 cm

300 / 500 € (la paire)



233

233 Pierre MALATERRE (Actif vers 1930)

Les escaliers de Montmartre
Huile sur toile
Signée en bas à gauche
50 x 65 cm

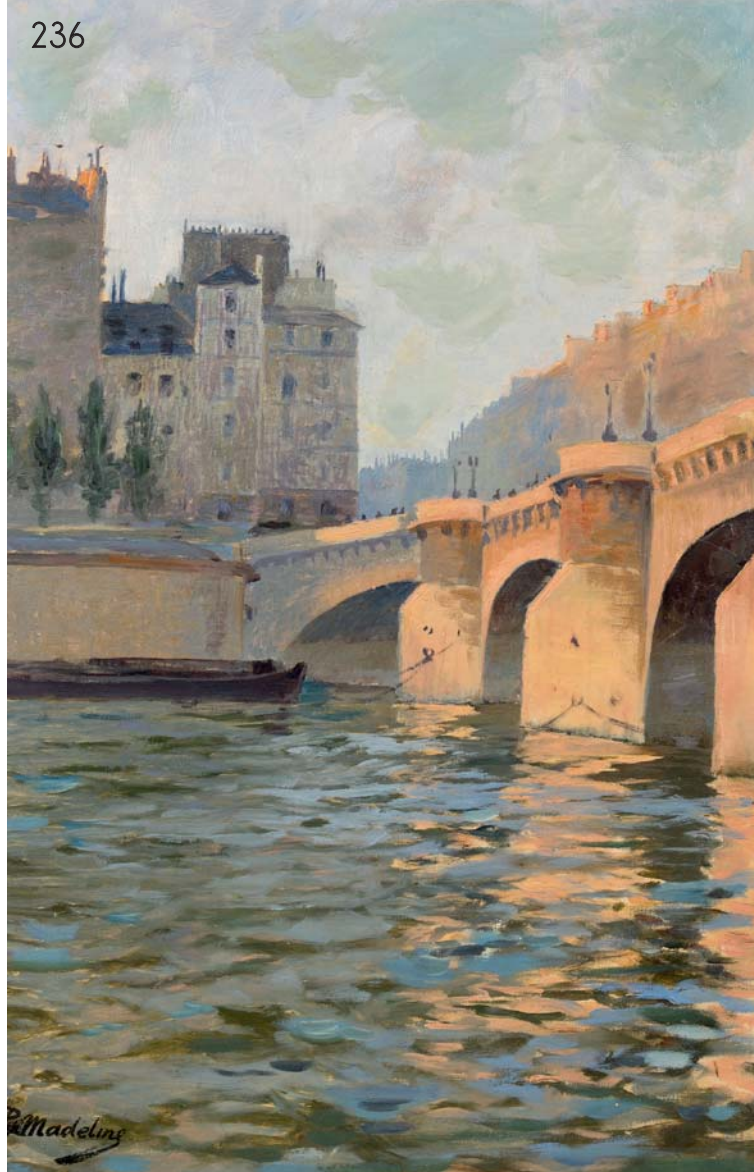
200 / 300 €



234 Paul Emile PISSARRO (1884-1972)
Péniche sur un canal
 Pastel gras
 Signé en bas à gauche
 19 x 31 cm
 200 / 300 €



235 Jehanne MAZELINE (act. 1878-1909)
Condole à Venise, circa 1910
 Aquarelle
 Signée en bas à gauche
 41 x 27 cm
 100 / 150 €



236 Paul MADELINE (1863-1920)
Le Pont Neuf
 Huile sur toile
 Signée en bas à gauche
 60 x 40 cm
 1 000 / 1 500 €
 Provenance : Vente « Atelier Paul Madeline »,
 Maître Blache, 05/11/1978, n° 6.



237 Henri Joseph HARPIGNIES (1819 -1916)
Vue de Monchenin
 Aquarelle
 Signée en bas à gauche et située e bas à droite
 17 x 25 cm
 1 200 / 1 500 €



238



238 Madeleine LEMAIRE (1845-1928)

Quatre panneaux décoratifs chantournés ornés de bouquets de fleurs dans un vase, circa 1900

Huile sur toile

Chaque signée

179 x 107 cm chaque

Accidents, restaurations.

8 000 / 12 000 €

Madeleine Lemaire partage avec son maître Jules Chaplin la même sensibilité du trait et des couleurs. Admise au Salon dès 1864, elle se fit connaître et apprécier par ses aquarelles et peintures de fleurs. L'artiste collaborera à de nombreux ouvrages de bibliophilie et illustra des ouvrages de Victor Hugo, Halevy, Madame de Sévigné ou Marcel Proust.

Nos grandes compositions décoratives, destinées à une maison de maître, sont une rareté dans son œuvre tant par leur format que par leur qualité.

239 Eugène LATTEUX (1805-1850)

Bouquet de fleurs, 1833

Aquarelle

Signée en bas à droite et datée

30 x 24 cm

300 / 400 €

240 Ecole FRANÇAISE du XIX^{ème} siècle

Etude de cavalerie ; La danse

Deux mines de plomb

Non signées

10 x 13 cm ; 12 x 7 cm

80 / 100 €

241 Jules WORMS (1832-1914)

Zouave

Crayon conté

Cachet de la signature

19 x 17 cm

Insolé, piqûres.

80 / 120 €

On y joint une gravure par Alfred de NEUVILLE.

239





242 **Henri PONTROY** (1888-1968)

Lavandières et porteuses d'eau au bord d'un oued

Huile sur toile

Signée en bas à droite

60 x 99 cm

6 000 / 8 000 €

Pontoy étudie aux Beaux Arts sous la férule de Merson, peintre académique, dont il se dégage de l'influence après 1926, année où une bourse de voyage lui permet de séjourner en Tunisie puis de visiter tout le Maghreb. Par la suite, fixé à Fès, l'artiste n'aura de cesse que de restituer avec brio des scènes familières et des attitudes typiques, toujours brossées d'une main vigoureuse et franche dans une gamme de couleurs colorées et vives.

Pontoy exposera ses peintures à la galerie Dreche à Casablanca.

243



246



247



244



243 Maurice BOUTEROLLE (XXème)

Bateau de pêche au port
Huile sur panneau, non signée
33 x 38 cm

150 / 250 €

On y joint
MBOUTEROLLE (XXème)

Les barques
Huile sur isorel, contre collée sur carton, signée en
bas à droite
26 x 40 cm

244 Maurice BOUTEROLLE (XXème)

Retour de pêche en Bretagne
Huile sur panneau, signée en bas à droite
32 x 41 cm

150 / 250 €

On y joint
Maurice BOUTEROLLE (XXème)

Les halles bretonne
huile sur panneau, non signée
24 x 33 cm

245 Maurice BOUTEROLLE (XXème)

Marché breton
Deux huiles sur panneau
Signées en bas à droite
24 x 33 cm chaque

150 / 250 €

246 Maurice BOUTEROLLE (XXème)

Marché breton
Huile sur carton, non signée
46 x 38 cm

100 / 120 €

247 Maurice BOUTEROLLE (XXème)

Honfleur
Huile sur panneau, signée en bas à droite
32 x 40 cm

100 / 150 €

Aucune information ne nous est parvenue sur le peintre Maurice Bouterolle qui s'est plu à croquer la Bretagne et ses scènes typiques dans l'entre-deux-guerres. Ce qui attire le peintre, c'est la vie grouillante des ports, le labeur des hommes, les marchés de Bretagne animés. Un artiste et une œuvre à découvrir.



248 Jean DUFY (1888-1964)

Rouen, le port, circa 1924-1927

Aquarelle

Signée en bas à droite

42 x 57 cm

5 000 / 7 000 €

Bibliographie : A rapprocher de l'aquarelle de même sujet reproduit dans le Catalogue Raisoné de l'Œuvre, Tome II, n° 1, 840 p. 137.

Toute sa vie Jean Dufy retournera au Havre, sa ville natale, comme son frère Raoul Dufy. Cette fidélité à son lieu de naissance le fera passer par Rouen, dernier port sans écluse pour les navires qui viennent de la Manche y décharger leurs marchandises. Ces scènes vivantes de remorqueurs, barges, grues ne devaient pas laisser l'artiste indifférent ainsi qu'en témoigne notre aquarelle.



249 Alfred ROLL (1846-1919)

La parisienne
Huile sur toile
Signée en haut à gauche
48 x 38 cm
3 000 / 5 000 €

250 Ecole FRANÇAISE de la fin du XIXe siècle

Brassée de roses
Huile sur toile monogrammée et datée « CM 1880 » en bas à gauche.
Dans un cadre en bois sculpté et redoré de la fin du XVIIe siècle, début XVIIIe siècle.
33 x 41 cm.
300 / 500 €



253 Jacques FAVRE DE THIERRENS (1895-1973)

Modèle aux escarpins rouges, circa 1965
Huile sur toile
Signée en bas à gauche
46 x 55 cm
300 / 500 €

Provenance : Galerie Paul Pétridès, Paris.



254 Henri de la TOURRASSE (1885-1973)

Femme en buste, circa 1925
Huile sur toile
Signée en bas à droite
73 x 60 cm
150 / 200 €

251 Laure BRUNI (1890-1975)

Paysage champêtre, circa 1926
Huile sur toile
Signée en bas à droite
65 x 81 cm
300 / 500 €

Exposition : « Laure Bruni », octobre 1926 (étiquette au dos).

252 Maurice HENSEL (1890-?)

Femme en buste, circa 1940
Huile sur papier
Signée en bas à gauche
35 x 28 cm
100 / 200 €

255 André COLLOT (1897-1976)

Élégante au chapeau
Aquarelle, feutre et rehaut de gouache, signée en bas à droite
A vue, 22 x 18 cm
100 / 150 €



256 Charles CAMOIN (1879-1965)

Chemin dans la Pinède au Col de Collebasse, 1947

Huile sur toile

Signée en bas à droite

65 x 81 cm

20 000 / 30 000 €

Provenance : Ancienne collection de Madame Camoin (archivé sous le n° 436).

Historique : Décembre 1947, exposition Camoin à la Galerie Charpentier (référéncé sous le n° 2 du livret qui sera remis à l'acquéreur).

Bibliographie :

1968, Galerie Abels, Cologne, exposition Camoin, n° 18 du catalogue d'exposition (prêteur Madame Charles Camoin).

1972, référéncé dans la monographie de Madame Daniele Giraudy, n° 676 p. 214.

En octobre 1943, après le pillage de son atelier tropézien, Camoin quitte la Côte d'Azur et regagne Paris car il se refuse à demander à l'occupant allemand l'autorisation de peindre en plein air.

En janvier 1944, l'artiste détruit, pour la deuxième fois, une grande partie de sa production de guerre qu'il brûle immédiatement dans le poêle.

Ce n'est qu'en 1946, au sortir de la guerre, que Camoin s'installe quai Jean Jaurès à Saint-Tropez dont les environs et la ville sont une source d'inspiration que le peintre qualifia de « grand spectacle ».

En 1947, à l'exposition de la Galerie Charpentier seront montrées les toiles récentes : 34 huiles et 18 pastels. Charles Camoin préface le livret et y fait part de ses réflexions « l'artiste qui expose est un homme qui dit : je cherche ma vérité. Voilà où j'en suis. ».

ART PRÉCOLOMBIEN

257



258



257 Vase à goulot

Terre cuite à décor de torsades, à engobe noir.

Culture Chavin, Pérou

1000 - 400 av. J.-C.

H. 24 - Diam. 13,5 cm

600 / 800 €

258 Vase à goulot décoré de fleurs

Les corolles, dont le pourtour est gravé, se détachent sur un fond piqueté faisant ressortir le brillant de l'engobe noir.

Terre cuite à engobe noir, gravé.

Culture Chavin, Pérou

1000 - 400 av. J.-C.

H. 25 - Diam. 15 cm

800 / 1 200 €

260 Vase à anse en étrier

Sur la panse, deux dignitaires parés de hautes coiffes lèvent les bras en signe de prière.

Terre cuite à engobe noir brillant.

Culture Lambayeque, Pérou

800 - 1100 apr. J.-C.

H. 23,5 - l. 14,5 - Ep. 12 cm

800 / 900 €

Provenance : Vente Me Hols à Arles le 26.03.94.

261 Vase en forme de poisson

Terre cuite à engobe noir

Culture Chimú, Pérou

1100 - 1400 apr. J.-C.

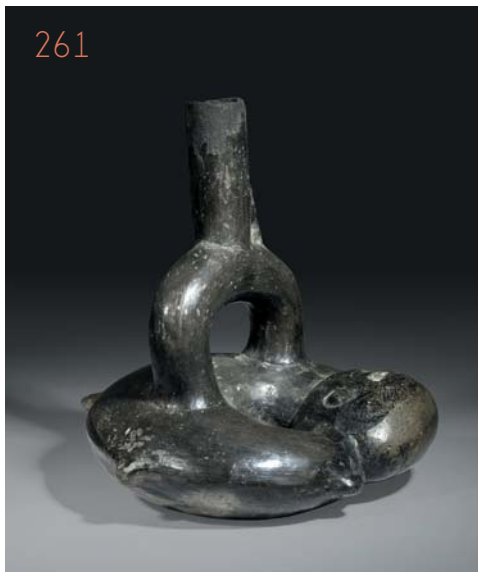
H. 19 - l. 17 - L. 15 cm

300 / 500 €

260



261





262 Vase avec anse en étrier

De forme globulaire, il présente dans sa partie supérieure des bosselages évoquant un fruit. Chacun d'eux est gravé d'une tête de jaguar vue de profil et viennent enrichir la symbolique de l'objet. Terre cuite à engobe noir brillant.

Culture Chavin, Pérou, 1000 - 400 av. J.-C.

H. 27 - Diam. 19 cm

1 500 / 2 500 €

Provenance : Vente Poulain Lefur du 08.02.86

Bibliographie pour un objet similaire: Lapiner Alan, Pre-Columbian Art of South America, Harry N. Abrams, Incorporated, New York, 1976, n°113, p. 63.

263 Tête de d'oiseau stylisé

Pierre calcaire avec patine d'enfouissement.

Culture Valdivia, Equateur, 3500 - 1800 av. J.-C.

H. 17 - l. 14,5 - Ep. 8 cm

800 / 1 200 €

Provenance : Thion Enchères à Evreux le 02.03.08.

264 Nucleus

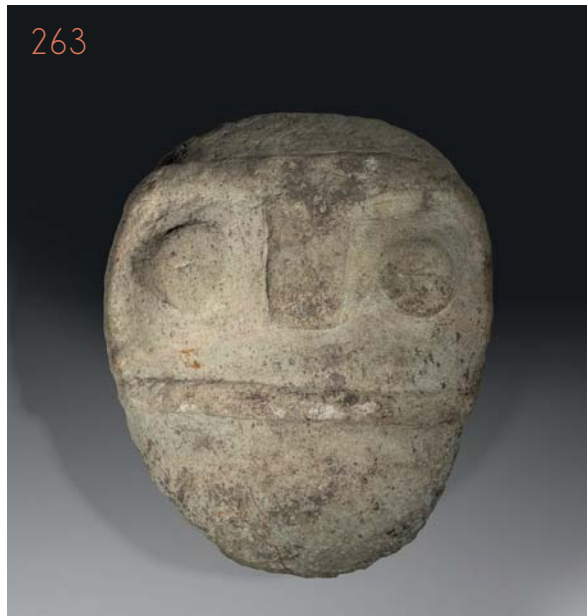
L'obsidienne était très recherchée. Utilisée pour les rituels et donnée en offrande, cette roche volcanique était associée au "sang" de la terre.

Zone Maya, Mexique, classique ancien, 200 - 600 apr. J.-C.

H. 14 - l. 12 - Ep. 8 cm

1 500 / 2 000 €

263



264



265 Ocarina

En forme de coquillage. Terre cuite beige à engobe brun noir
Culture Cuasmal / Tuza, Province de Carchi / Nariño, Équateur /
Colombie 800 - 1500 ap. J.-C.

H. 10 - l. 18 - Ep. 13 cm

350 / 450 €

Provenance : Vente Bretagne enchères du 27.03.07.



266

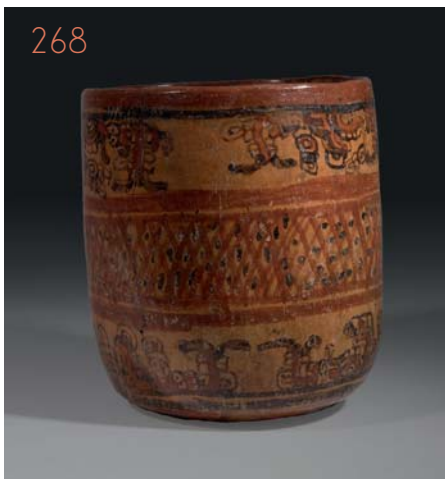


265

267



268



266 Vase anthropo-zoomorphe

Le personnage bras levés présente un visage aux traits de félin. Il est richement paré avec pectoral et coiffe en éventail. Il reprend les traits de la divinité principale de la culture Jama-Coaque.

Terre cuite beige.

Culture Jama-Coaque, Equateur, 500 av. - 500 apr. J.-C.

H. 17 - l. 12,5 - Ep. 12 cm

700 / 900 €

267 Vase globulaire

Deux ailettes soulignent la panse tandis que la base du goulot est ornée d'une tête de divinité mêlant les traits du jaguar à ceux de l'iguane.

Terre cuite beige.

Culture Jama-Coaque, Equateur, 500 av. - 500 apr. J.-C.

H. 27 - Diam. 17 cm

Manques sur les cotés

400 / 500 €

268 Vase cylindrique

Il se compose d'une bande centrale décorée de croisillons, encadré en haut et en bas par des visages de divinités. Terre cuite beige à engobe orangé et noir.

Culture Maya, Mexique, 450 - 750 apr. J.-C.

H. 14 - Diam. 12,5 cm

Cassé et recollé

600 / 800 €

269 Vase anthropomorphe

Seul le nez est en relief. Le reste des détails du visage est peint.

Une coiffe à deux bandeaux forme le col.

Terre cuite à décor polychrome.

Culture Nazca, Pérou, 100 - 700 apr. J.-C.

H. 18 - Diam 13 cm

Cassé et recollé.

1 000 / 1 500 €

270 Guerrier assis

Richement décoré de peinture corporelle, ce guerrier présente un bâton de commandement. Il est vêtu de son costume d'apparat avec tunique, casque et parures.

Culture Nayarit, Mexique, 100 av. - 250 apr. J.-C.

H. 29 - l. 12,5 - Ep. 10 cm

Cassé et recollé

800 / 1 200 €

271 Prêtresse

Main ouverte en signe de prière, cette femme est vêtue de la tenue traditionnelle avec jupe longue, buste orné d'un collier, de bracelet, d'une nariguera et portant une coiffe.

Terre cuite beige avec traces d'oxydes de manganèse.

Culture Jama-Coaque, Equateur, 500 av. - 500 apr. J.-C.

H : 38 - l. 24 - Ep. 12 cm

Tête d'origine cassée et recollée.

800 / 1 200 €



270



271





272 Guerrier à masque de crocodile

Cette sculpture présente un personnage aux épaules larges, les bras ramenés sur le ventre dans une attitude stoïque. Son visage est masqué d'une tête de crocodile à l'allure menaçante. Il porte une tiare à étages et un pectoral rectangulaire. Ces sculptures de grande taille étaient conçues pour orner les places cérémonielles et proclamer les prouesses militaires de l'élite guerrière.

Une œuvre similaire est conservée au MAS d'Anvers. Pierre volcanique grise

Culture du Versant atlantique, période de transition, phase El Bosque à La Selva, Costa Rica, 400 - 700 apr. J.-C.
H. 70,5 - l. 33 - Ep. 17 cm

25 000 / 35 000 €

Bibliographie pour une œuvre similaire : Le Fort Geneviève, « Les maîtres de l'Art Précolombien, Collection Dora et Paul Janssen », Fond Mercator, 5 Continents Editions, 2005, p. 154.

Provenance : Ancienne collection américaine des années 60. Collection privée depuis 1990, France.



273



273 Chaman assis

Ce personnage assis est vêtu d'un pagne et de sandales nouées. Il est paré de bracelets et d'une coiffe à bandeau. Des scarifications ornent ses épaules. Les bras posés sur ses genoux, il tient un bâton cérémoniel entre ses mains. Son corps est recouvert de chapopote dont la couleur noire évoque l'inframonde. Son visage tourné vers le ciel exprime l'état de transe.

Terre cuite beige recouverte de chapopote (bitume).

Traces d'oxyde de manganèse.

Culture Veracruz, Mexique, 450 - 750 apr. J.-C.

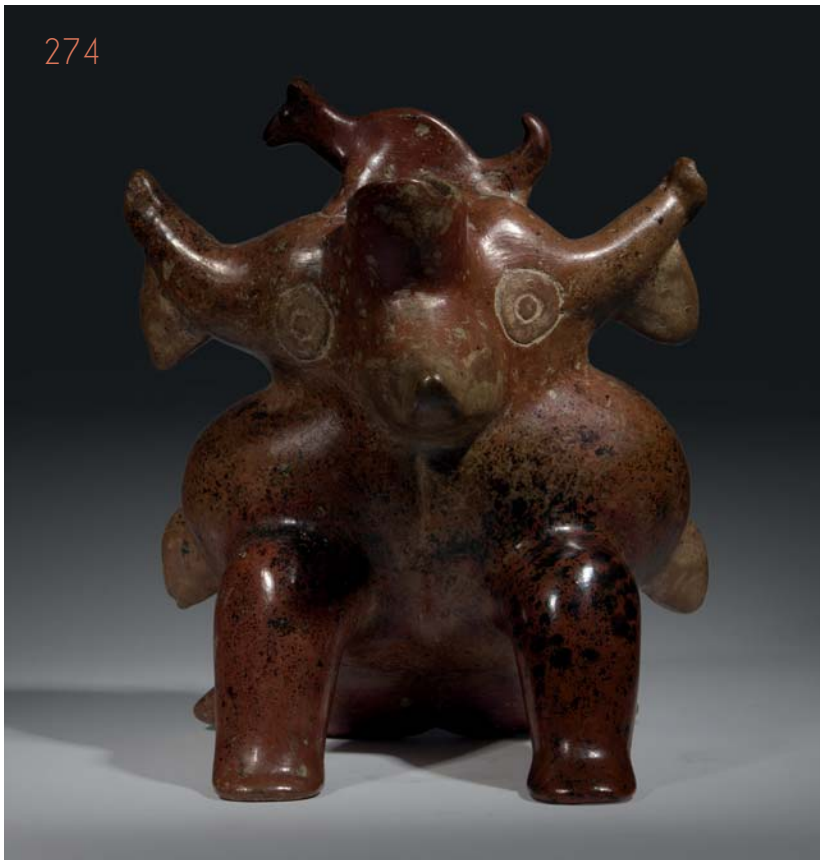
H. 39 - l. 20 - Ep. 24 cm

Cassé et recollé au dos

4 000 / 6 000 €

Provenance : Ancienne collection de M. Sonnerly
Collection de Mme Sabran depuis les années 70.

274



274 Vase Reclinatorio

Ce vase de forme hybride représente en réalité un siège qui venait soutenir le dos des dignitaires. D'un côté, un personnage assis portant un masque avec un bec stabilise le dossier. L'autre versant, servant d'appuis, est constitué de deux oiseaux dressés dos-à-dos. Un petit félin est perché sur leur tête. C'est l'un des plus beaux modèles connus à ce jour par la qualité de son iconographie et de sa réalisation.

Terre cuite à engobe rouge et beige. Traces d'oxydes de manganèse.

Culture Colima, Mexique, 100 av. - 250 apr. J.-C.

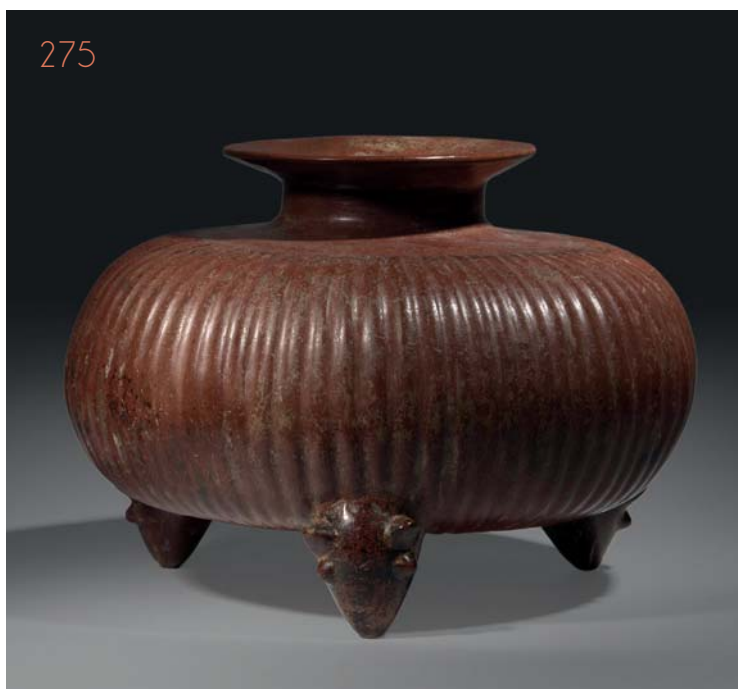
H. 22 - l. 18 - Ep. 14 cm

Petite restauration à gauche du ventre.

2 500 / 3 500 €

Provenance : Ancienne collection de M. Sonnerly
Collection de Mme Sabran depuis les années 70.

275



276



277



275 Vase en forme de courge

La panse ronde et aplatie est animée de côtes. Elle a la particularité de reposer sur trois pieds zoomorphes représentant des têtes de sauriens, thème rarement traité pour ce type d'objet.

Terre cuite à engobe avec traces d'oxyde de manganèse et de racine.

Culture Colima, Mexique 100 av. - 250 apr. J.-C.

H. 21 - Diam : 29,5 cm

Cassé et recollé

3 000 / 5 000 €

Provenance : Ancienne collection de M. Sonnerly
Collection de Mme Sabran depuis les années 70.

276 Vase représentant trois canards

En terre cuite à engobe brun-rouge avec traces d'oxyde de manganèse et de racines.

Culture Colima, Mexique 100 av. - 250 apr. J.-C.

H. 15,5 - l. 23 - Ep. 19 cm

2 000 / 3 000 €

Provenance : Ancienne collection de M. Sonnerly
Collection de Mme Sabran depuis les années 70.

277 Vase zoomorphe

Représentant un canard, conçu comme une véritable sculpture, ce canard aux traits stylisés a les ailes repliées. Il prend appuis sur des pattes aux doigts écartés. Sa tête à l'expression naïve est contrebalancée par un bec pourvu de dents.

Terre cuite à engobe rouge avec traces de brûlures et d'oxyde de manganèse.

Culture Colima, Mexique 100 av. - 250 apr. J.-C.

H. 32 - l. 21 - Ep. 34 cm

Cassé et recollé au niveau du cou et aile gauche.

3 000 / 4 000 €

Provenance : Ancienne collection de M. Sonnerly
Collection de Mme Sabran depuis les années 70.

278



279



280



278 Vase zoomorphe

Ce chien dont les pattes servent de pied, est pourvu de deux têtes. Il illustre la notion de complémentarité et de dualité qui fait partie intégrante de la pensée précolombienne. Terre cuite à engobe orangé.

Culture Nayarit, Mexique, 100 av. - 250 apr. J.-C.

H. 16 - l. 30 - L. 20 cm

1 500 / 2 000 €

279 Vase à double panse

Terre cuite à décor polychrome représentant des oiseaux

Le plastron des oiseaux est décoré d'animaux évoquant le monde terrestre et le monde marin. Ainsi les trois parties sont représentées : eau, terre et ciel.

Culture Nazca, Pérou, 100 - 700 apr. J.-C.

H. 12 - l. 18,5 - Ep. 12 cm

Cassé et recollé sur un goulot.

1 000 / 1 500 €

280 Vase zoomorphe

En forme de fer à cheval ce vase représente un animal hybride.

Le corps est celui d'un poisson qui se termine à chaque extrémité par une tête de félin. Terre cuite à décor polychrome.

Culture Nazca, Pérou, 100 - 700 apr. J.-C.

H. 8 - L. 16,5 - Ep. 16 cm

Cassé et recollé avec petits repeints.

800 / 1 200 €



281 Sculpture

Représentant une femme debout, le geste des mains tenant les seins évoque le symbole de la fécondité et de la fertilité, si important pour les civilisations précolombiennes. Elle se place dans la statuaire monumentale que l'on a retrouvée au Costa Rica. Pierre volcanique grise.

Culture du Versant Atlantique, Costa Rica,
1000 - 1500 apr. J.-C.
H. 57 - l. 29 cm

12 000 / 14 000 €

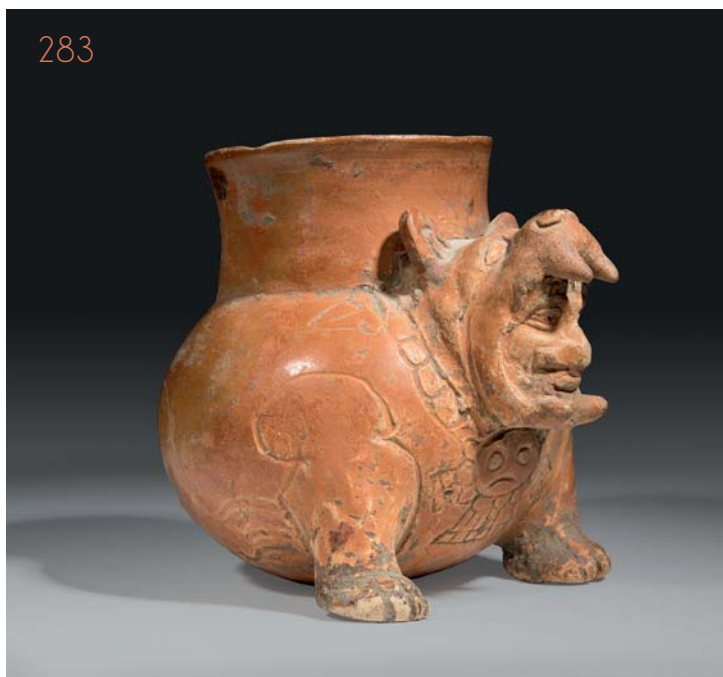
Provenance : Ancienne collection française depuis les années 60.

282 Vase à goulot

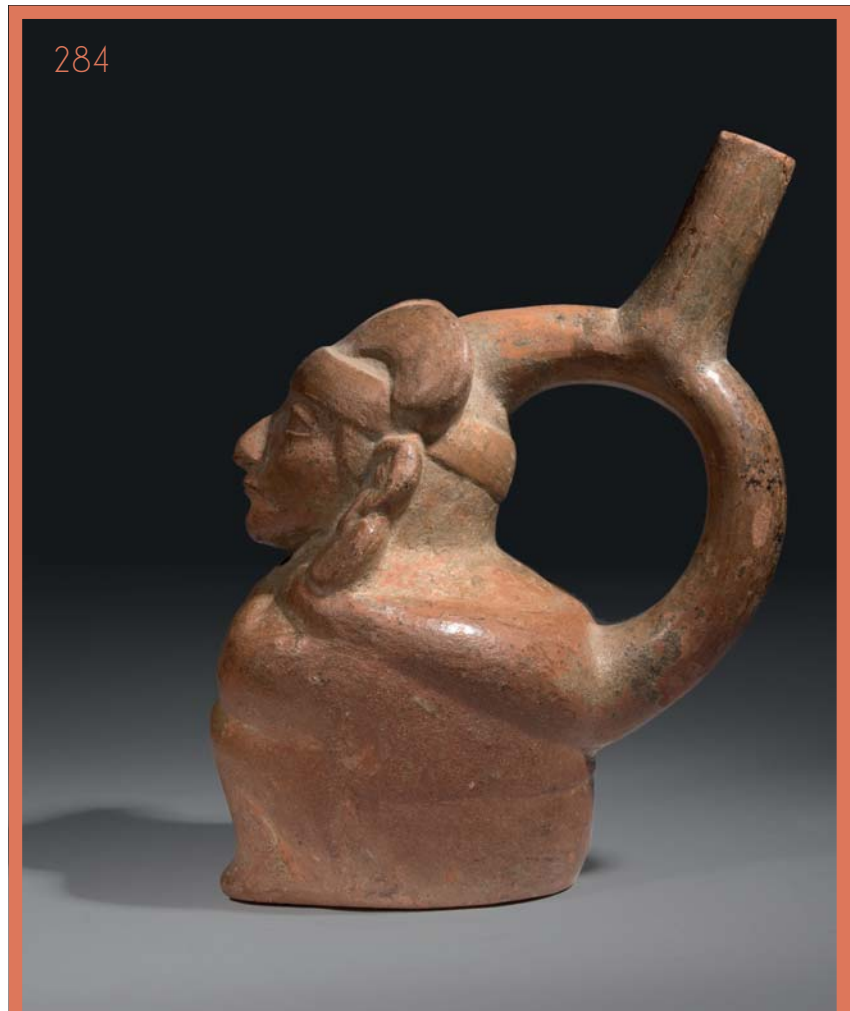
Terre cuite à engobe orangé, avec décor de fleurs gravées.
Culture Chavin, Pérou, 1000 - 400 av. J.-C.
H. 23 - Diam. 16 cm
600 / 800 €

283 Vase zoomorphe « Plumbate »

De corps ovoïde surmonté d'un col, ce vase représente un jaguar accroupi, paré d'un large collier. De sa gueule émerge une tête humaine.
Terre cuite à engobe rouge orange.
Culture Maya, Mexique, 450 - 950 apr. J.-C.
H. 10 - l. 12 - Ep. 9 cm
Oreille cassée collée et petite restauration sur un croc.
800 / 900 €
Provenance :
Certificat de la galerie Mythes et Légendes, 1995.

**284 Vase anthropomorphe**

Terre cuite à engobe brun et beige, représentant un dignitaire assis, les bras croisés, il est paré de larges boucles d'oreilles et d'une coiffe.
Culture Mochica, Pérou, 400 - 600 apr. J.-C.
H. 19 - l. 10 - Ep. 16 cm
Usure de la polychromie
600 / 800 €
Provenance : Pomez à Troyes



285



285 Vase avec anse en étrier

Un prisonnier est maintenu assis avec une corde au cou, par deux enfants. Ce sujet plus souvent représenté en peinture qu'en relief, illustre l'importance de la guerre chez les Mochica, souvent liée au sacrifice.

Terre cuite beige à engobe orangé et beige.
Culture Mochica, Pérou, 400 - 600 apr. J.-C.

H. 18,5 - l. 17 - Ep. 14 cm

1 000 / 1 500 €

286



286 Vase perroquet siffleur

L'oiseau retranscrit de manière épuré est pourvu sur le dos d'une anse avec un goulot qui permet de faire chanter ce vase cérémoniel. L'engobe de couleur crème pour le ventre et la tête est rehaussée par la couleur orangée du plumage des ailes et du haut de la tête.

Terre cuite à engobe orangé et crème.
Culture Viru, Pérou, 300 av. - 300 apr. J.-C.

H. 19,2 - L. 31 - Ep. 12 cm

Fissure au niveau du col.

1 500 / 2 000 €

287



287 Vase avec anse en étrier

De forme ovoïde, il représente un fruit stylisé. Il est formé d'une partie orange avec quatre ressauts et d'une calotte rouge sur laquelle vient se fixer l'anse.

Terre cuite à engobe orange et rouge cernée de noir.
Culture Chavin, Pérou, 1000 - 400 av. J.-C.

H. 19,5 - Diam. 14 cm

1 000 / 1 500 €

FAÏENCES

288 NEVERS

Plat ovale sur piedouche à bord festonné et aile en relief
Décor « a compendiaro » au centre du monogramme du
Christ IHS dans un médaillon étoilé.

XVII^e siècle.

L : 30 cm

Un éclat d'émail, fêlures.

200 / 400 €



288



289

289 NEVERS

Petite coupe sur pied à décor en camaïeu bleu d'un chinois
dans un paysage, galon en bordure.

Fin XVII^e siècle.

D : 17,2 cm

Un éclat

180 / 220 €

290 NEVERS

Petite coupe à bord uni, décor bleu et manganèse de fleurs
et feuillage, oiseau et insecte.

XVII^e siècle.

D : 16 cm

Egrenures

150 / 200 €



290



291

291 NEVERS

Assiette à bord contourné à décor contre-révolutionnaire poly-
chrome représentant un noble épée au côté et un ecclésiastique
se tenant par la main et déclarant "le malheur nous reunit".

Fin du XVIII^e siècle, époque révolutionnaire.

D : 23 cm

Eclats en bordure.

500 / 800 €

Bibliographie

C. BONNET, Faïences révolutionnaires. Collection Louis
HEITSCHEL, p.159 n°301.

Modèles similaires: Musée de Villiers Saint Benoit Musée
Leblanc-Duvernoy Auxerre (ancienne collection Garnier)

292 ROUEN

Assiette à bord contourné à décor polychrome (petit-feu) au
bouquet de roses et tiges fleuries sur l'aile. Fabrique de
Levasseur vers 1770

XVIII^e siècle.

D : 23,5 cm

Egrenures

200 / 300 €



292



293

293 SAINT-OMER

Assiette à bord contourné à décor de bouquets de fleurs en
blanc fixe sur fond gros bleu.

XVIII^e siècle.

D : 24,8 cm

Egrenures

250 / 300 €

294 SAINT-OMER

Assiette à bord contourné à décor manganèse en plein de
deux chinois dans un paysage avec pagodes et branche
fleurie ondulante.

XVII^e siècle.

D : 34,5 cm

Fêlure et agrafe

120 / 150 €

295 NORD

Bénitier de chevet polychrome à dossier ovale présentant
en relief le Christ en croix, inscription INRI surmonté d'une tête
d'ange.

XIX^e siècle.

H : 17 cm

60 / 100 €



295

296 STRASBOURG

Plat ovale à bord contourné à décor polychrome en technique mixte de fleurs des Indes à tiges fines noires, oiseau et insectes en vol. Manufacture Paul ou Balthazar Hannong

Marque G au revers
XVIII^e siècle vers 1735-1748

L : 33x25,4 cm

Émail craquelé dans le fond

600 / 900 €



296



297 STRASBOURG

Terrine oblongue « forme de Paris » muni d'anses rocaille, prise en forme de citron au naturel et son présentoir.

Décor polychrome de bouquets de fleurs en qualité fine.

Filet or. Marque PH à l'intérieur du couvercle et revers du présentoir. Sous la terrine marque PH retranscrite avec la restauration.

Période Paul Hannong

XVIII^e siècle.

Terrine: L : 30x18,5 cm Présentoir L : ?

Terrine et présentoir restaurés

1 000 / 1 500 €

297



298 STRASBOURG

Compotier en forme de coquille à décor polychrome de bouquets de fleurs en qualité contournée, marqué JH 774, fabrique de Joseph Hannong.

XVIII^e siècle, vers 1770.

L : 22,5 cm

Restauré en bordure

200 / 300 €

299 NIDERVILLER

Assiette à aile ajourée imitant la vannerie, décor polychrome de bouquets de fleurs en qualité fine.

XVIII^e siècle.

D : 23,5 cm

Petits éclats restaurés en bordure

200 / 300 €

300 SAINT CLÉMENT

Assiette à bordure contournée à décor polychrome de deux oiseaux sur une terrasse fleurie et arborée.

Peigné rose en bordure.

Période Mique vers 1780

D : 23,2 cm

Émail craquelé

180 / 280 €



298



299



300

301



302

**301 SAINT-CLEMENT**

Statuette en faïence fine polychrome représentant une jeune fille debout sur une terrasse carrée tenant son tablier rempli d'œufs. Porte la marque JH39

Fin XIXème siècle.

H : 18,5 cm

Pouce accidenté et petit manque au revers dans la coiffure

400 / 500 €

Cf. catalogue de l'exposition « CYFFLE Orfèvre de l'argile ». Catherine CALAME P.147 concernant la marque JH39.

302 SAINT-CLEMENT

Statuette polychrome d'un jeune homme debout sur une terrasse au naturel « le joueur de castagnettes », d'après un modèle de Cyfflé.

Fin XIXème siècle.

H : 19 cm

Bord chapeau restauré, manque les castagnettes, égrenures.

500 / 800 €

Cf. catalogue de l'exposition « CYFFLE Orfèvre de l'argile ». Catherine CALAME P.87 n°18

305 WALY

Assiette à bord contourné, décor polychrome de la réunion des Trois Ordres (crosse, épée, et bêche) soutenant la couronne royale, et au centre une fleur de lys en dessous une banderole portant l'inscription "VLN" (vive la nation). Tiges fleuries sur l'aile.

Fin du XVIIIème siècle, Epoque révolutionnaire.

D : 22,5 cm

150 / 200 €

Modèle similaire Claude Bonnet. "collection Louis Heitschel "faïences révolutionnaires" Page 197 n°411.

306 EST

Deux bouquetières d'applique à bord contourné, décor polychrome sur chacune de quatre chinois sur des terrasses avec barrières et entourés d'arbustes. Filets pourpre sur les bords.

XVIIIème siècle.

H : 11,5 cm L : 22,5 cm

Ancienne restauration de chaque côté, départ d'anses?

600 / 800 €

307 LES ISLETTES

Assiette à bord contourné, décor polychrome à l'aigle aux foudres sommée de la couronne impériale.

XIXème siècle.

D : 22,7 cm

Eclats sur le bord

150 / 200 €

308 LUNEVILLE

Assiette à bord contourné, décor en camaïeu manganèse d'une tige fleurie et d'un oiseau fantastique en vol, insecte et tiges de fleurs sur l'aile. Marque 2R

XVIIIème siècle.

D : 22,5 cm

Égrenures

120 / 180 €

303



304

**303 APREY**

Assiette à bord contourné, décor polychrome au centre d'un homme de dos près d'un âne s'abreuvant. Tiges fleuries. Filet pourpre.

XVIIIème siècle.

D : 23 cm

Égrenures en bordure

200 / 400 €

Modèle similaire vente Pescheteau 02/04/1997 lot 328

305



307

**304 MOYEN**

Assiette à bord contourné, décor au centre d'un chinois debout sur une terrasse fleurie. Sur l'aile, trois insectes, éléments végétaux et filet pourpre.

XVIIIème siècle.

D : 24,8 cm

Eclats en bordure

150 / 200 €

308



306





310



309 LUNEVILLE

Plat ovale à bord contourné à décor polychrome de fleurs des Indes, papillon.
XVIII^{ème} siècle.
L : 33x25,7 cm
Une fêlure
300 / 500 €

309



311 LUNEVILLE

Assiette à bord mouvementé souligné d'un peigné rose, décor au centre de deux oiseaux sur terrasse fleurie, l'un posé sur une barrière l'autre sur un branchage. Insectes sur l'aile.
Fin XVIII^{ème} siècle.
D : 22,5 cm
Eclats
200 / 300 €



312 LUNEVILLE

Assiette à bord contourné à décor polychrome au centre d'un Chinois debout pêchant, trois tertres feuillagés sur l'aile.
XVIII^{ème} siècle.
D : 24 cm
Eclats en bordure
300 / 600 €



311



310 LUNEVILLE

Deux assiettes à bord contourné, décor polychrome au centre d'un chinois fumant la pipe pour l'une et d'un chinois tenant une ombrelle pour l'autre. Tiges fleuries sur l'aile et filet pourpre.
XVIII^{ème} siècle.
D : 24cm & 24,5 cm
Egrenures
300 / 400 €

313 LUNEVILLE

Grand plat rond à bord contourné en faïence fine à décor de tiges de fleurs formant un médaillon au centre, fleurs sur l'aile et filet pourpre.
Fin XVIII^{ème} siècle.
D : 32 cm
Une fêlure
200 / 400 €

312



313



314

314 MIDI

Moutardier couvert à décor polychrome floral et filet jaune.
Poussoir en métal.
XVIII^{ème} siècle.
H : 12cm D : 6,5 cm
Corps et couvercle restaurés
Au revers étiquette Ch. Bonnin Béziers

150 / 200 €

315 MIDI

Plat à bord contourné à décor de style Berain en camaïeu bleu, broderie sur l'aile.
XVIII^{ème} siècle.
L : 27x21 cm
Petits éclats d'émail

100 / 180 €

**316 MOUSTIERS**

Bassin oblong à bord festonné à décor vert et manganèse d'un grotesque, de deux oiseaux fantastiques sur des terrasses et tertres fleuris.
XVIII^{ème} siècle.
L : 39x30,5 cm
Egrenures

300 / 400 €

317 MOUSTIERS

Plat oblong à bord contourné à décor en camaïeu vert et manganèse d'une femme debout de face à demi-dénudée et d'un oiseau fantastique sur deux terrasses différentes, tertres fleuris et filets.
XVIII^{ème} siècle.
L : 43,5x30,4 cm

200 / 400 €

315



316



317



318



319

**318 MOUSTIERS**

Assiette à bord contourné à décor polychrome de fleurs de solanées au centre et disposées en guirlande sur l'aile. Atelier Olérys. Marque en ocre, OL IC Joseph Chaudon (peintre chez Olérys de 1745 à 1758).
XVIII^{ème} siècle.
D : 25,4 cm
Deux petits éclats

200 / 300 €

Cf: Académie de Moustiers bulletin n° 53- 2003 Les marques et les signatures par B.de Rességuier p.32

319 MARSEILLE

Soucoupe à bord contourné à décor floral en camaïeu vert et filet.
XVIII^{ème} siècle.
D : 13,2 cm

50 / 80 €

320 MARSEILLE

Verrière ovale crénelée à décor polychrome de bouquets de fleurs, les prises latérales en forme de rinceaux rocaille ornés de peignés roses.
Atelier G. Robert
XVIII^{ème} siècle.
H : 11,5 cm L : 33 cm
Restaurations

500 / 800 €

On joint une assiette à bord contourné à décor polychrome floral et filet rose. XVIII^{ème}. D : 25,8cm

320



321

**321 MARSEILLE**

Tasse et sa soucoupe circulaire à bord uni à décor polychrome représentant sur la tasse un chinois debout, tenant un oiseau, sur fond de paysage avec pagode, la soucoupe est ornée d'un couple de chinois et de trois oiseaux sur des branches. Bordure à liseré vert et noir.
Marque VP atelier Veuve Perrin
XVIII^{ème} siècle.
H tasse : 6,5 cm D soucoupe : 13 cm
Petits éclats en bordure anciennement restaurés

300 / 500 €



322 MARSEILLE

Seau à bouteille muni de deux mascarons à bouche ouverte, décor polychrome de motifs quadrillés, coquilles, cartouches reliés par des guirlandes fleuries et godrons jaunes en léger relief sur la partie basse. Guirlandes de fleurs sur le piédouche.

Manufacture J.Fauchier

XVIII^e siècle.

H : 22 cm

Éclats sur la base et cheveu dans le fond

2 500 / 3 500 €

Cf : Modèle similaire, Exposition des Faïences Françaises, Grand Palais, 1980, n° 85.



323 MARSEILLE

Paire de rafraichissoirs à verre munis de deux anses en forme de tête d'indien. Décor polychrome de motifs quadrillés, coquilles, cartouches, guirlandes fleuries et godrons jaunes en léger relief sur la partie basse. Guirlandes de fleurs sur le piédouche. Manufacture J.Fauchier

XVIII^e siècle.

H : 11,5 cm

Légères égrenures sur un piédouche.

2 000 / 3 000 €

324

**324 LYON**

Grand plat à bord contourné à décor en camaïeu ocre de six personnages grotesques sur différentes terrasses, animaux fantastiques, oiseaux et insectes.

XVIII^{ème} siècle.

L : 46,5x34,5 cm

Sautes d'émail sur le bord

900 / 1 400 €

325 LYON ?

Assiette à bord contourné à décor polychrome d'un grotesque et d'un oiseau fantastique sur une terrasse. L'aile est orné d'un chinois assis sous un parasol et d'un oiseau sur une terrasse.

XVIII^{ème} siècle.

D : 24,5 cm

Émail craquelé.

200 / 400 €

Figure dans le catalogue de vente collection Gaymard Drouot 13-14 février 1928 n°85 page 17 pl. III (attribué à Marseille Fauchier).

Au revers étiquettes « Vte Livon-Daime février 1920 » Ch.Bonnin Béziers

326 LYON

Assiette à bord uni à décor en camaïeu bleu d'un personnage debout sur une terrasse entouré de tertres fleuris, insecte.

XVIII^{ème} siècle.

D : 23,5 cm

Restaurée

60 / 90 €

327 GRENOBLE. LA TRONCHE.

Assiette à bord contourné à décor « à la rose manganèse » et tiges fleuries sur l'aile.

XVIII^{ème} siècle.

D : 22,2 cm

120 / 180 €

328 GRENOBLE. TRÈS-CLOÏTRES

Assiette à bord uni à décor polychrome d'un griffon entouré d'éléments végétaux.

XVIII^{ème} siècle.

D : 23,3 cm

Eclats d'émail en bordure

120 / 180 €

329 SUD-OUEST - SAMADET

Assiette à bord festonné et aile godronnée. Décor polychrome d'un bouquet de fleurs à la tulipe, tiges fleuries et filet brun sur l'aile.

XVIII^{ème} siècle.

D : 24,5 cm

120 / 180 €

330 TOULOUSE

Plat oblong à pans coupés à décor de broderie en camaïeu bleu.

XVIII^{ème} siècle.

L : 36,5x28 cm

150 / 200 €

331 VARAGES

Un plat et une assiette à bord festonné et godronné à décor de semis de fleurettes bleues.

XVIII^{ème} siècle.

Plat Diam : 30,5 cm

Trois éclats d'émail sur le bord

Ass. Diam : 25,5 cm

180 / 220 €

Modèle similaire, Cf «VARAGES d'Ailleurs» catalogue de l'exposition 2008 page 43

325



327



328



329



330





332

332 VARAGES

Bouquetière d'applique à deux anses en forme de fruits en relief, décor polychrome d'un paysage animé. Éclats XVIII^{ème} siècle.
H : 15cm

100 / 180 €



333

333 VARAGES

Bouquetière d'applique à deux anses en forme de fruits en relief, décor floral en camaïeu bleu de fleurs stylisées. Un éclat d'émail sur la base, égrenures. XVIII^{ème} siècle.
H : 16 cm

80 / 160 €



334

334 VARAGES

Plat à barbe circulaire à décor polychrome d'un oiseau, l'aile à décor rayonnant de filets et guirlandes à épis, filet jaune en bordure. XVIII^{ème} siècle.
D : 26,7 cm H : 9,5 cm

Eclat et une fêlure

100 / 150 €

335 VARAGES

Assiette à bord festonné et godronné à décor polychrome floral. XVIII^{ème} siècle.
D : 25 cm

100 / 150 €



336

336 EST

Poêle en faïence de forme rectangulaire couverte, orné de masques en relief à chaque angle, prise du couvercle en forme de deux coquilles opposées. Décor polychrome à l'imitation du marbre. XVIII^{ème} siècle.
H : 50,5 cm L : 36 cm

Sans les poignées latérales, fêlures

400 / 700 €

335



337



337 ITALIE DU NORD

Assiette à bord polylobé et godronné, décor polychrome d'un bouquet décentré à la rose manganèse et tige épineuse. XVIII^{ème} siècle.
D : 24,5 cm

Egrenures

Étiquette Ch. Bonnin Béziers

150 / 300 €



338

338 HOLLANDE

Ensemble de 6 carreaux à décor manganèse de scènes animées et paysages dans des encadrements en bois. Cadre en bois noirci. Éclats XVIII^{ème} siècle.
Dim : 13x13 cm

Carreau D : 12,2 cm (18 cm avec cadre bois)

200 / 400 €



339



ARGENTERIE

339 Quatre salières

en argent estampé et leur verre bleu sur un modèle de la fin du XVIII^e siècle, dans leur écrin chiffé de forme carrée chiffré BC. Une salière à ressorter.

Poinçon minerve

Orfèvre : Martial GAUTHIER (1888 - 1902)

Poids : 100 g - dimensions de l'écrin : 22 x 22 cm

100 / 120 €

340



340 Suite de six cuillers à thé

en vermeil de modèle uniplat, non chiffré, dans leur écrin doré aux petits fers complet de ses crochets de fermeture (accident au cuir : léger enfoncement sur le couvercle).

STRASBOURG

Maître orfèvre : IMLIN (probablement Jean-Louis III reçu en 1746)

Poids : 191 g - longueur : 15 cm

400 / 600 €

341



341 Service thé café

en argent quadripode composé d'une théière, pot à lait, sucrier et cafetière, ciselé au repoussé de côtes torsées terminées par des draperies.

Poinçon minerve

Orfèvre : BOULENGER 1876 - 1899

Poids : 1434 g

500 / 600 €

343



342 Boite à friandises

le corps en verre émaillé polychrome, le couvercle et l'anse mobile en argent à décor repoussé de chardons. Excellent état

Epoque art nouveau

Poids brut : 323 g - hauteur (à la prise) : 9,5 cm

200 / 250 €

343 Rare suite de quatre brochettes (ou hatelets)

de la première moitié du XIX^e siècle, sur le thème de la chasse représentant un cerf, un faisan, une perdrix et un lièvre, traités au naturel en fondu ciselé.

Poinçon minerve

Orfèvre : Jean-François VEYRAT 1832 - 1840

Poids : 350 g - longueur : 25 cm

400 / 600 €

344 Lot composé

- d'une cuiller à olives modèle filet
- d'une cuiller à saupoudrer modèle uniplat
les deux gravées d'un même chiffre postérieur.
Cuiller à olives : PARIS 1819 - 1838 - poids 109,61 g
Cuiller à saupoudrer : Poinçon minerve - poids 75,32 g

300 / 400 €



345 Ménagère

en argent modèle filet bords perlés dans son coffre en bois à tiroir composée comme suit :

- 12 grandes cuillers
- 12 grandes fourchettes
- 12 fourchettes à entremet
- 12 cuillers à entremet
- 12 cuillers à glace
- 12 fourchettes à escargot
- 12 fourchettes à huître
- 12 cuillers à thé
- 12 cuillers à moka
- 12 fourchettes à poisson
- 12 couteaux à poisson
- 12 grands couteaux
- 12 petits couteaux
- 1 couvert à salade
- 1 couvert à poisson
- 1 cuiller à ragoût
- 1 cuiller à sauce
- 1 service à bonbons de 4 pièces
- 1 louche
- 1 pelle à gâteau
- 1 manche à gigot argent et inox
- 1 couvert à gigot (2) argent et inox

Soit un total de 171 pièces
Orfèvre : Henin et compagnie
Poinçon tête de mercure : exportation
Poids net : 6434,34 g
Poids brut : 1759,41 g
Poids total : 8193,75 g

1 500 / 2 500 €



346 Suite de six couverts

en argent modèle filet coquille, gravés d'une armoirie comtale.

PARIS 1739 (lettre Z)

Maître orfèvre : attribué à Charles-Ignace CASTAIN,
reçu en 1726

Poids net : 1092,97 g

1 500 / 1 800 €



347 Douze couverts

en argent modèle fer de lance, non chiffrés.

Poinçon minerve

Orfèvre : Emile PUIFORCAT

Poids : 1967 g

600 / 800 €



348

349

350

351

352

353

354

355

356

357

358

348 Cuiller à ragoût

en argent modèle uniplat.
SAINT-MAIXENT XVIIIe seul le poinçon de marque est lisible.
Poids : 108,04 g - longueur : 28 cm

400 / 600 €

349 Cuiller à ragoût

en argent, modèle filet, chiffré BL à l'anglaise dans un médaillon (traces). Usures.
BORDEAUX 1781 - 1782
Maître orfèvre : Jacques GEORGEON, reçu en 1779
Poids : 190,44 g - longueur : 32,6 cm

400 / 600 €

350 Cuiller à ragoût

en argent modèle filet coquille gravée d'un chiffre dans un cartouche.
PARIS 1769 - 1770
Maître orfèvre : Nicolas-Martin LANGLOIS, reçu en 1758
Poids : 200,17 g - longueur : 32,7 cm

400 / 600 €

351 Cuiller à ragoût

en argent modèle filet coquille
PARIS, 1789
Maître orfèvre : Pierre Nicolas SOMME
Poids : 182,06 g - longueur : 32,5 cm

400 / 600 €

352 Cuiller à ragoût

en argent, modèle uniplat, chiffré sur la tige JAL.
Poinçonnée en maître abonné PS différent une étoile
Poids : 202,90 g - longueur : 34,6 cm

400 / 600 €

353 Cuiller à ragoût

en argent modèle filet coquille
PARIS, 1769 - 1770
Maître orfèvre : Nicolas GONTIER, reçu en 1768
Poids : 183,12 g - longueur : 31,7 cm

400 / 600 €

354 Cuiller à ragoût

en argent modèle filet. Usures.
PARIS 1776 - 1777
Maître-orfèvre : illisible
Poids : 129,95 g - longueur : 30 cm

400 / 600 €

355 Cuiller à ragoût

en argent, modèle filet coquille.
POITIERS 1757
Maître orfèvre : E. SALLIARD, cité en 1714 (source Pailloux)
Poids : 176,08 g - longueur : 30,8 cm

400 / 600 €

356 Cuiller à ragoût

en argent modèle filet coquille, chiffrée sur la tige E.S.
PARIS 1767
Maître orfèvre : illisible
Poids : 179,75 g - longueur : 31,9 cm

400 / 600 €

357 Cuiller à ragoût

modèle filet, gravée d'un blazon.
PARIS, 1768 - 1769
Maître orfèvre : Nicolas Martin LANGLOIS, reçu en 1758
Poids : 200,04 g - longueur : 31,7 cm

400 / 600 €

358 Cuiller à ragoût

en argent modèle filet
PARIS, probablement 1774 - 1775
(décharge tête casquée et contremarque pied)
Maître orfèvre : illisible
Poids : 182,65 g - longueur : 32,2 cm

400 / 600 €



359 Gobelet

en vermeil et argent reposant sur trois pieds figurant des grenades éclatées au naturel, de forme ronde, la base à doucine en vermeil, le corps en argent gravé d'armoiries, la bordure du col en vermeil gravée de feuillages entre trois médaillons portant la date : 1669, le poinçon d'Aix la Chapelle, et le patronyme : M. SMIDT.

Le fond du gobelet est constitué d'un cristal de roche taillé à pans, peut-être rapporté (accident).

AIX LA CHAPELLE, XVIIe siècle

Poids : 204,76 g - hauteur : 10,2 cm

5 000 / 6 000 €



360



360 Paire de burettes aux Saintes Huiles

en vermeil à décor repoussé alternant le Christ, la Vierge Marie et Saint-Pierre avec des feuilles de vigne. Très bon état du vermeil.

Poinçon minerve

Orfèvre : FAVIER à Lyon

Poids : 356,86 g - hauteur : 17,6 cm

300 / 400 €

361 Monture d'huilier vinaigrier

en argent de forme barquette et ses bouchons, chiffré dans un médaillon surmonté d'un noeud, décor de bords perlés et d'enroulements.

PARIS 1783 - 1784

Maître orfèvre : MILLERAUD BOUTY, reçu en 1779

Poids : 683,31 g

200 / 300 €

361



362 Petite verseuse

en argent sur piédouche, bec verseur terminé par une tête de chien, décor à la mollette de feuilles de laurier et de points sur le piédouche en rappel sur le milieu du corps et le couvercle terminé par une pomme de pin. Anse en bois.

Poinçon minerve

Orfèvre : Louis Coignet (1889 - 1893)

Poids brut : 202,81 g

80 / 100 €

362



363



363 Rare verseuse marabout égoïste

reposant sur un léger piédouche, le corps laissé lisse, le bec pris sur pièce au repoussé terminé par des rangs de filets en rappel sur le couvercle à dôme terminé par une prise en forme de toupie. Anse en bois tourné.

Poinçons grattés sous le corps et dans le couvercle mais néanmoins interprétables.

PARIS 1754

Maître orfèvre : Antoine BAILLY, reçu en 1748

Poids brut : 254,04 g

Hauteur : 13,1 cm

800 / 1 000 €

364



364 Suite de douze couteaux

Couteaux à fruits, manche nacre, écusson gravé d'une armoirie comtale, lame pointue en vermeil.

PROVINCE 1819 - 1838

Poids brut : 398,04 g

180 / 200 €



366

365 Verseuse égoïste tripode

en argent, gravée d'armoiries comtales, hotte en argent (bosse) terminé par un manche en bois latéral, bec verseur ciselé de côtes dans la partie inférieure.

TOULOUSE 1781 - 1789

Maitre orfèvre : VINSAC

Poids net : 238 g - hauteur : 15 cm

1 200 / 1 500 €



365

366 Verseuse à fond plat

reposant sur une légère bâte, piriforme, bec pris sur pièce, la prise en forme de toupie, anse en bois latérale à deux points d'accroche.

MARSEILLE

Maitre orfèvre : BM une fleur de lys, non identifié

Pods : 484 g - hauteur : 18 cm

1 000 / 1 200 €

367



367 Nécessaire à couture

en argent et vermeil de forme oblongue, de style rocaille, à décor repoussé de putti dans des enroulements, le couvercle à charnière, dans son écrin à la forme en velours. Complet de ses cinq éléments en or : dé, tire-lacet, ciseaux, étui à aiguilles en or et aiguille.

FRANCE, deuxième moitié du XIXe siècle

Poids brut de l'étui en argent : 71,87 g

Poids brut des éléments en or et acier : 19,95 g

500 / 600 €

368

368 Rare boîte à musique à oiseau chanteur

en argent (800/00) ciselé, illustrant deux fables de La Fontaine: Le Corbeau et le Renard, et le Coq et le Renard sur le couvercle, et de rinceaux, coquilles fleuries et feuillagées, rehaussés d'oiseaux sur les quatre côtés.

Fonctionne. Travail suisse, vers 1900.

4,2 cm x 6 cm x 10,3 cm

400 / 500 €





369

369 Lustre

en bronze vernis à six bras de lumière s'échappant d'un fût à sphères dont une ornée d'un quadrillage à fond de rosaces
Style du XVIIe siècle, après 1900.
H. 59 cm.

1 500 / 2 000 €

370



370 Plat à offrandes

en laiton estampé et gravé.
Ombilic en relief à décor de godrons spiralés entourés d'une inscription ; aile poinçonnée de fleurettes et de chevaux.
Allemagne du sud, XVIIe siècle
Diamètre : 43,5 cm
Petit accident en bordure.

600 / 800 €



372

372 Bis

372 Ter

371 Table à écrire

en bois naturel ouvrant par un tiroir en ceinture et reposant des pieds torsadés réunis par une entretoise en X centrée d'une toupie.
En partie du XVIIe siècle.
H. 73 cm. L. 99 cm. P. 66 cm.

600 / 800 €



371



373



374

375



376



372 Mortier

en fonte de fer muni de deux prises ; base moulurée, pilon.
XVIIIe siècle
Diamètre : 14,2 cm

80 / 120 €

372 Bis Mortier

en fonte de fer muni de deux prises aux extrémités godronnées, corps mouluré.
XVI/XVIIe siècle
Diamètre : 14,8 cm
Légers accidents.

80 / 120 €

372 Ter Mortier

en bronze, fût annelé.
XVIIe siècle
Diamètre : 14,8 cm
80 / 120

80 / 120 €

373 Christ mort

en bois sculpté et polychromé, tête inclinée vers l'arrière, périzonium noué.
XVIIe siècle
Longueur : 41 cm
Accidents et manques visibles dont les jambes et la main gauche

200 / 300 €

374 Vierge à l'Enfant assise

en noyer sculpté. Marie porte l'Enfant sur son genou gauche ; elle est revêtue d'un voile, d'une robe ceinturée et d'un manteau dont un pan revient sur le devant.
Vers 1400

Hauteur : 62 cm
Vermoulores, fentes et manques visibles.

2 500 / 3 000 €

375 Vierge en gloire

en bois sculpté polychrome et or.
Début XIXe siècle.
H. 29 cm.

Reprises au décor, accidents et manques
300 / 500 €

376 Sculpture

Saint Joseph et l'Enfant Jésus
en bois anciennement polychrome et or.
Début XIXe siècle.
H. 28 cm.
Accidents et manques

300 / 500 €

377



377 Cartel d'applique et sa console

en corne verte et riche ornementation de bronzes ciselés et dorés de forme violonée. Le cadran émaillé blanc signé « DEY A PARIS ». Il est surmonté de palmes et de fleurs et souligné d'un volatile.

En partie d'époque Louis XV.

H. totale 113 cm. L. 44 cm. P. 22 cm.

2 000 / 3 000 €

378 Paire de bergères

en bois mouluré laqué blanc, dossier cabriolet cintré, support d'accotoirs en console, pieds fuselés à cannelures.

Epoque Louis XVI

H. 91 cm. L. 63 cm. P. 56 cm

600 / 800 €

380 Paire de bougeoirs

en marbre gris veiné et bronze ciselés et dorés. Le fût cannelé rudenté d'asperges. Décor de frises de feuilles et de guirlandes. Repose sur une base quadrangulaire à pied aplatis.

Epoque Louis XVI.

H. 20 cm.

Manques

1 500 / 2 000 €



378



380

381 Commode

en noyer mouluré à profil arbalète, ouvrant par quatre tiroirs sur trois rangs, montants arrondis à défoncé, côtés panneauautés, petits pieds cambrés.

XVIIIe siècle.

H. 84 cm. L. 123 cm. P. 64 cm.

Restaurations, usures, manque une entrée de serrure

2 000 / 3 000 €

382 Meuble d'appui

formant bibliothèque en bois de placage marqueté de palissandre à décor de motifs losangés, écoinçons et cartouches. Elle ouvre par deux vantaux à vitres cintrées, montants droits, repose sur une plinthe découpée, dessus saillant.

XVIIIe siècle.

H. 106 cm. L. 86 cm. P. 35 cm.

Restaurations, accidents et manques

1 000 / 1 500 €



381

383 Vitrine

en bois de placage marqueté d'encadrements, de cannelures simulées et de guirlandes de fleurs, ouvrant par un vantail. Montants arrondis terminés par des pieds galbés. Ornementation de bronzes.

Dessus de marbre rouge veiné.

Style Transition.

164 x 68 x 34 cm

600 / 700 €

384 Lustre

en bronze doré à huit bras de lumière s'échappant d'un fût balustre.

Décor de canaux, godrons, masques et feuillages.

Style Louis XIV, après 1900.

H. 85 cm

Manques.

2 000 / 3 000 €



383

385 Paire de vases ovoïdes couverts

En porcelaine bleu céleste rehaussée de motifs floraux et végétaux dorés. Sur la panse, des cartouches polychromes présentent des scènes galantes et des paysages lacustres. Monture de bronze ciselé et doré telle que cerclages et prises latérales feuillagées, base à angles abattus.

Dans le goût de Sèvres, circa 1900.

Ht. 61 cm

2 000 / 2 500 €



385

386 Pendule

en bronze ciselé à double patine représentant Eros brandissant la torche de l'hymen, assis sur un globe. Le cadran s'inscrit dans une borne carrée à motifs de feuilles d'acanthes et de rosaces. Montants à pans coupés. Côtés serts de médaillons représentant des chérubins à l'étude dans des nuées.

Mouvement signé DURAND.

Style Louis XVI, seconde moitié du XIXe siècle.

Ht. 55 cm. Long. 23 cm. Prof. 23 cm.

Manque la lunette arrière.

2 000 / 3 000 €

386



387 Table travailleuse de forme ovale

en bois de placage ouvrant à un tiroir, pieds galbés réunis par une tablette.

Style Louis XV

H. 70 cm, L. 42,5 cm, P. 31,5 cm.

Accidents et manques

200 / 400 €



387



384

388 Lustre néo-Renaissance

en bronze ciselé et doré à douze bras de lumière s'échappant d'un fût à pans à décor de rinceaux feuillagés et de masques de satyres.

Milieu de XIX^{ème} siècle

H. 76 cm, D. 68 cm

600 / 800 €

389 Paire de flambeaux

en bronze ciselé et doré à décor de canaux, de guirlandes et de feuilles de lauriers.

Style Louis XVI, après 1900

H. 27 cm

200 / 300 €

390 Table travailleuse ovale

en bois de placage à motifs marquetés de croisillons. Ouvre par un tiroir en ceinture.

Pieds galbés réunis par une tablette.

Style Louis XV

H. 68 cm, L. 39 cm

Accidents et manques

200 / 400 €



388

391 Paire de flambeaux

en bronze ciselé et doré à cinq bras de lumières à décor feuillagé s'échappant d'un fût à motif de putti et de rocailles, base à décor de palmes et de rocailles.

Style Louis XV

H. 59 cm

1 500 / 2 000 €

392 Table d'entre-deux

ouvrant à un tiroir en marqueterie et bronze doré à décor de feuille d'acanthe.

Pieds galbés, sabot à enroulement. Dessus de cuir estampé

Style Louis XV

H. 76, L. 63 cm, P. 46 cm

600 / 800 €

393 Banquette corbeille et fauteuil

en bois naturel mouluré et sculpté de fleurettes et fonds de canne. Dossier enveloppants, accotoirs sinueux, pieds galbés.

Style Louis XV, après 1900

Banquette : H. 83 cm, L. 113 cm, P. 55 cm

Fauteuil : H. 83 cm, L. 59 cm, P. 49 cm

400 / 600 €



391

394 Bureau à caissons

en bois de placage marqueté à toute façon de croisillon écarte feuille dite à la reine ouvrant à cinq tiroirs en façade et simulant des tiroirs au dos, montant galbé garniture de bronze tel que la chute, sabot, encoignure, entrée de tiroir, tiroir feuillagé.

Style Louis XV

79 x 135 x 70 cm

2 000 / 3 000 €



389



392



394

395 Lustre cage à vingt bras de lumière

en bronze doré et cristaux clairs et colorés tels que rosaces, gouttes, pendeloques et vases godronnés.

H. 100 cm.

(accidents et manques)

1 000 / 1 500 €

397 Table de milieu

en bois de placage en bronze doré à décor de frise de poste, piètement cannelé à entretoise.

Dessus de marbre encastré.

Style Louis XV

75 x 90 x 60 cm

800 / 900 €

396 Garniture

en marbre blanc et bronze doré. Elle comprend : une pendule portique au cadran émaillé retenu par des colonnes cannelées surmontées de vases fleuris ; une paire de candélabres à cinq bras de lumière s'échappant d'un fût ovoïde à têtes de bélier. Bases soulignées de filets de perles et d'une frise feuillagée.

Style Louis XVI, fin du XIXe siècle.

Pendule : H. 51 cm. L. 31 cm. P. 10 cm

Flambeaux : H. 47 cm

600 / 800 €

398 Paire de colonnes

en marbres polychromes surmontés d'un chapiteau corinthien en bronze doré.

Style Louis XVI, fin du XIXe siècle.

Ht. 113 cm.

Accidents

600 / 800 €



395

396



397



398



399

399 Paire d'appliques

en bronze doré à décor feuillagé, à un bras de lumière s'échappant d'un fût coiffé d'un pot à feu à décor de têtes de béliers
Style Louis XVI, XIXe siècle.
H. 38 cm.

150 / 200 €



400 Pendule borne

en marbre blanc et bronze doré. Le cadran émaillé blanc est surmonté d'une cassolette. Côtés arrondis à montants en colonnes cannelées et rudentées. Base soulignée d'une frise fleurie. Repose sur des en pieds toupie.
Style Louis XVI, fin XIXème
H. 41 cm. L. 22 cm. P. 14 cm.

500 / 600 €

400



401

401 Boite à couture

en marqueterie de paille. Le couvercle orné d'un oiseau dévoile un intérieur de casiers à décor de fleurs, papillons, d'habitations, d'un port et d'un navire.
XIXème siècle
H. 8 cm L. 22 cm P. 15 cm
Manques

1 200 / 1 500 €



402 Miroir de trumeau

en bois doré à décor d'un ruban noué, d'une frise de feuilles d'eau et d'un rang de perles.
Style Louis XVI, après 1900.
185 x 120 cm.
Petits accidents et manques.

600 / 800 €

403 Paire d'encoignures

en bois de placage à décor marqueté de losanges entrelacés à fond de rosaces. Elles ouvrent par deux vantaux et reposent sur une plinthe découpée ornée de palmettes. Dessus de marbre brèche rouge veiné de Belgique.

En partie de la fin du XVIIIème du siècle.
H. 45 cm. P. 51,5 cm

1 000 / 1 500 €



402

404 Paire de fauteuils

en cabriolet en bois naturel mouluré et sculpté d'un panache. Dossier cintré en fer à cheval. Support d'accotoir en console. Repose sur des pieds fuselés à cannelures.
Epoque Louis XVI.
H. 95 cm. L. 60 cm. P. 52 cm.

400 / 600 €



403

405

**405 Lustre**

en bronze doré à cinq bras de lumière, s'échappant d'un fût balustre. Ornementation de cristaux taillés clairs et colorés tels que manchons, gouttes, pendeloques et fruits.

Fin du XIX^e siècle.
H. 78 cm. D. 40 cm.

800 / 1 000 €

406 Paire de putti agenouillé

en bronze à double patine brandissant une corne feuillagée, signés GOUJON.

Fin du XIX^e siècle.

H. 34 cm

Percé pour l'électricité, manques

1 500 / 2 000 €

407 Georges VAN DER STRAETEN (1856-1928)

Buste d'une actrice

Porte le cachet « Société des bronzes de Paris ».

H. 59 cm. L. 35 cm.

1 000 / 1 200 €

408 Console-desserte

en acajou et placage d'acajou ouvrant par deux tiroirs en ceinture, côtés incurvés, montants cannelés. Repose sur des pieds fuselés à cannelures réunis par une tablette. Dessus de marbre blanc ceinturé d'une galerie de laiton ajouré.

Style Louis XVI.

H. 90 cm. L. 110,5 cm. P. 32,5 cm.

600 / 800 €

409 Guéridon à crémaillère

en acajou et placage d'acajou, fût à pans, piètement tripode.

Style Louis XVI.

H. maximale 108 cm. D. 32 cm.

150 / 200 €

406



407



408



409

410 PORCELAINE DE PARIS - Jacob PETIT (attribué à)

Pendule en porcelaine polychrome et dorée à décor rocaille d'enroulements et de fleurs. Abeille en relief sur le devant.
Socle en bois sculpté et doré.
Cadran émaillé (rayures à 4h)
Milieu du XIX^e siècle.
H : 44,5 cm (sans le socle).
Très légers manques

400 / 600 €



410

411 Dans le goût de Sceaux

Paire de pots-pourris de forme ovoïde en faïence fine polychrome à décor de scènes équestres animées, couvercle ajouré à têtes de bélier.
Marque à la fleur de lys rouge.
Fin du XIX^e siècle.
Ht. 35 cm.
Restauration.

200 / 400 €

412 Pendule

en forme de vase couvert à pans coupés en porcelaine polychrome rehaussé d'or à décor floral et d'une scène galante. Monture de bronze doré telle que : col ajouré, prises à têtes de béliers, socle à guirlande de lauriers.

Dans le goût de l'Escalier de Cristal.

Style Louis XVI, fin du XIX^e siècle.

H. 43 cm. L. 20 cm.

1 500 / 1 800 €



411

412



412 Bis Commode

en bois naturel mouluré, partiellement noirci, sculptée en canaux. Elle ouvre par deux grands tiroirs. Montants arondis, traverses mouvementées, pieds antérieurs fuselés et cannelés, pieds postérieurs en gaine.

Travail régional en partie de la fin de l'époque Louis XVI

H. 89 cm, L. 56 cm, P. 61 cm

Parties refaites

600 / 800 €



413



413 AUBUSSON pour BRAQUENIE

Tapisserie à décor d'une scène lacustre sur fond d'un village.
Dans le goût du XVIIIe siècle.
280 x 197 cm.
Usures et restaurations.

4 000 / 6 000 €

414 Secrétaire de dame

en acajou et placage d'acajou souligné de baguettes de laiton. Il ouvre par un tiroir; un abattant dévoilant un casier et des tiroirs, et par trois tiroirs. Montants droits à grattoirs terminés par des pieds en toupie. Dessus de marbre blanc (accident) ceinturé d'une galerie ajourée.
Style Louis XVI, XIXe siècle.
H. 131 cm. L. 64 cm. P. 33 cm.
Soulèvement et manques.

600 / 800 €

415 Pendule portique

en marbre blanc et bronze ciselé. Le cadran émaillé blanc signé « Armingaud Jne à Paris », est souligné d'une draperie, coiffé d'un panier fleuri, et supporté par deux pilastres ornés de femmes canéphores et de griffons. Repose sur une base à frise de palmettes.
Premier tiers du XIXe siècle
H. 54 cm. L. 32,5 cm. P. 9 cm.
Certains bronzes rapportés

800 / 1 000 €

Armingaud le Jeune, horloger installé à Paris entre 1813 et 1830.

416 Table bouillotte

en acajou et placage d'acajou, ouvrant en ceinture par deux tiroirs et deux tirettes, repose sur des pieds fuselés à cannelure. Dessus de marbre blanc ceinturé (fendu).
Style Louis XVI, fin du XIXe siècle.
H. 68 cm. D. 64 cm.
Petits accidents et restaurations.

400 / 600 €

415



414



416



417 RAINGO FRERE A PARIS

Importante garniture en onyx blanc mouluré de canaux et bronze doré comprenant une pendule et une paire de candélabres à dix bras de lumière feuillagés. La pendule borne est sommée d'une cassolette à décor d'une grecque et d'une guirlande de laurier. Le cadran émaillé blanc signé est accostée de chute de feuilles d'acanthé et souligné de lauriers. Base aux côtés cintrés, à frise de rinceaux et à pieds toupies. Les candélabres présentent un bouquet de lumières s'échappant d'un vase à décor de guirlandes. Base feuillagée. Pieds toupies. Bronze signé Hébert. Seconde moitié du XIXe siècle. Pendule : H. 72 cm. L. 56 cm. Candélabres : H. 79 cm. L. 40 cm.

8 000 / 10 000 €

Né à Mons en Belgique le 2 juillet 1775, Zacharie Joseph Raingo est le fils de Nicolas-Joseph, horloger, et de Marie-Magdelaine Decroly. Il vit à Tournai de 1795 à 1807 puis développe, à partir de 1810, son activité à Gand avant de s'installer à Paris rue de Cléry en 1813. Durant cette première période, suivant certainement l'exemple d'Antide Janvier, il réalise ses premières pendules planétaires, sa spécialité. Également appelées horloges astronomiques, elles sont montées avec un mécanisme de rotation des sphères destinées à montrer les proportions, positions et les trajectoires des corps célestes. Il dépose en 1810 un brevet pour une « pendule à sphère mouvante » sur laquelle il publia un opuscule en 1823.

La maison Raingo Frères, qui associait quatre des fils de Zacharie, est fondée en 1823 et s'installe vers 1830 au 8 de la rue de Touraine. Les frères Raingo se remarquent rapidement par leurs bronzes. En effet les frères Raingo, d'abord connus comme horlogers ajoutèrent des bronzes d'art et d'ameublement à leur catalogue. A partir de 1860, la Maison Raingo crée de remarquables pièces pour l'Empereur et l'Impératrice Eugénie, une collection qui peut être admirée aujourd'hui au Louvre. Les frères Raingo effectuent des productions d'après l'Antique puis, plus tard, produisent de petits modèles des oeuvres d'artistes contemporains tel que Pradier, Carrier-Belleuse ou Auguste Moreau. Ils travaillent aussi en collaboration avec le célèbre ébéniste François Linke. La maison est présente à l'Exposition Universelle de 1862 à Londres. Aux Expositions Universelles de Paris de 1867, 1878 et 1889, elle remporte à chaque fois des récompenses, dont la médaille d'or à l'Exposition Universelle de 1889. L'atelier est alors situé au 202 rue Veille du Temple à Paris. Les oeuvres des frères Raingo se trouvent dans divers musées dont le Musée des Arts et Métiers à Paris, les musées Royaux d'Art et d'Histoire de Bruxelles, le Museo Poldi Pezzoli à Milan et le Palacio Real de Madrid.

418 Suspension à six bras de lumière

en bronze et tôle à double patine en forme de lampe antique à décor de masques et de feuilles, retenue par des chainettes sommées d'une couronne de palmettes. Style Empire, XIXe siècle.
H. 97 cm.

600 / 800 €

419 Cartonier

en bois de placage d'acajou à décor dit retour d'Égypte, buste de femme à l'égyptienne en bronze et pieds griffes.

156 x 55 x 35 cm

600 / 800 €



419



418

420 Pendule

en bronze ciselé et doré représentant l'offrande de l'amour. Le cadran émaillé blanc s'inscrit dans un autel surmonté d'un brasero et aux montants figurés par des torches. Socle de marbre gris veiné ceinturé de frises de perles et de feuilles d'eau. Repose sur des tortues. 1er tiers du XIXe siècle.

1 500 / 2 000 €

421 Paire de bougeoirs

en métal doré à décors de frises et palmettes. H. 28 cm

150 / 200 €



420

422 PORCELAINE DE PARIS - Jacob PETIT

Paire de vases Médicis à deux anses dorées reposant sur un socle carré. Décor polychrome et or de médaillons ornés d'oiseaux, et arabesques or sur fond vert.

Marque JP en bleu
XIXème siècle

200 / 400 €



422

423 Encrier

en bronze à double patine représentant le chapeau de Napoléon, ses épaulettes, une épée et une croix de la Légion d'Honneur ; sur un socle de marbre jaune de Sienne.

XIXe siècle.

H. 11,5 cm. L. 20 cm. P. 15,5 cm.

400 / 600 €



423

425 Commode de poupée

en placage de noyer ouvrant par quatre tiroirs, montants à colonnes détachées.

Style Empire, XIXe siècle.

H. 40 cm. L. 36 cm. P. 26 cm.

80 / 120 €



425

426 Miroir de trumeau

en bois doré et laqué vert à décor de feuillages et de canaux.

Probablement Italie, début du XIXe siècle.

175 x 85 cm

800 / 1 000 €



426

424 Buste du général Bonaparte

en bronze à patine dorée sur un socle en marbre jaune de Siègne, orné d'une Victoire.

XIXe siècle.

H. 24 cm.

200 / 400 €



424



427 Guéridon

en acajou et placage d'acajou ouvrant deux tiroirs et deux tirettes en ceinture.

Pieds fuselés à cannelures.

Dessus de marbre noir encastré ceinturé d'un jonc de laiton.

Style Louis XVI, fin du XIXe siècle.

H. 71 cm. D. 89 cm

400 / 600 €

428 Paire de vases ovoïdes

en porcelaine polychrome et or à décor de scènes galantes et de paysages.

Prises en forme de col de cygne.

Circa 1840.

H. 23 cm. L. 13 cm.

(Usures, redorure)

150 / 200 €



429

**429 Paire de lions héraldiques**

en bois sculpté et patiné

Style médiéval, fin XIX

Manques

H. 17 cm

150 / 250 €

430 Verseuse de forme globulaire

en verre et bronze argenté au bec verseur à décor d'une tête de sanglier.

Travail Anglais, fin du XIXe siècle.

H. 29 cm.

700 / 800 €



430



431

431 Pendule borne

en bronze patiné, le cadran émaillé blanc est surmonté de Cupidon assis. Montants à colonnes cannelées et chutes de lauriers.

Style Louis XVI, Fin du XIXe siècle.

H. 41 cm. L. 32 cm.

Manque un pied

300 / 500 €

432 Guéridon

en acajou et placage d'acajou incrusté de filets de laiton et de grattoirs. Pieds fuselés, cannelés et bagués retenus par une entretoise en X centrée d'une toupie. Dessus de marbre rouge veiné ceinturé d'une galerie ajourée de laiton.

Style Louis XVI, fin du XIXe siècle.

H. 77 cm. D. 71 cm.

600 / 800 €

433 Mobilier de salon

en noyer et placage de noyer comprenant quatre fauteuils et deux bergères à dossier carré légèrement cintré, accotoirs droits, pieds en gaine en fourreau de glaive.

1er tiers du XIXe siècle.

H. 91 cm. L. 48 cm. P. 53 cm.

Accidents et manques, certains pieds munis de roulettes

600 / 800 €



433



432



434 Pendule

en bronze ciselé et doré représentant une Renommée assise brandissant une trompette au-dessus d'un médaillon représentant Minerve casquée. A ses pieds gisent des trophées d'armes et un amour lui offre une branche de laurier. Le cadran émaillé blanc et cantonné de cornes d'abondance s'inscrit dans la base aux extrémités incurvées et ornées d'aigles aux ailes éployées. Pieds en toupie.

Cadran signé « Gabriel Le Roy/rue du Temple vis-à-vis les Bains ».
Contre-socle en marbre vert veiné reposant sur des pieds en galette.

Début du XIXe siècle.

H. 51,5 cm. L. 44 cm. P. 14 cm.

7 000 / 8 000 €

435 Suite de quatre fauteuils gondoles

à châssis en acajou sculpté, placage d'acajou et bois teinté acajou.

Le dossier cintré terminé par des plumes se prolonge par des accotoirs en forme de cygne portant des colliers de perles. La ceinture est soulignée de festons à rosaces. Pieds en sabre.

Style Consulat.

H. 86 cm. L. 68,5 cm. P. 60 cm.

3 000 / 5 000 €

D'après les dessins de Percier et Fontaine et le modèle de Jacob Frères exécuté pour le boudoir de Joséphine à Saint-Cloud en 1802 et par Jacob-Desmaller pour le boudoir d'argent de Caroline Murat à l'Élysée



436

**436 Lustre cage**

en bronze argenté à cinq bras de lumière. Décor de cristaux clairs tels que grenailles, gouttes et guirlandes.

Dans le goût du XVIII^e siècle.

H. 95 cm.

Accidents et manques

800 / 1 000 €

438 Paire de lampes à pétrole

en porcelaine à décor floral polychrome, surmontées de tubes et des globes de verres anciens gravés de pampres.

Seconde moitié du XIX^e siècle.

H. 56 cm.

Petits éclats aux verres

200 / 400 €

437 Coffre à châte

en placage de citronnier en forme de sarcophage à doucine. Le couvercle dévoile un intérieur tendu de soie crème clouté d'acier facetté. Prises latérales.

Epoque Charles X.

H. 30 cm. L. 61 cm. P. 40,5

700 / 900 €

439 Paire de vases cylindriques

en opaline bleue à décor végétal doré, sur piédouche.

Seconde moitié du XIX^e siècle.

H. 30 cm. D. 14 cm.

100 / 150 €



437



438



439

**440 Suite de quatre chaises**

en bois naturel mouluré et sculpté.

Dossier incurvé à bandeau, ajouré d'un vase antique, montants terminés par des fleurs de lotus.

Repose sur des pieds sabres à canaux. Premier tiers du XIX^e siècle.

H. 88 cm. L. 49 cm. P. 42 cm.

Restaurations d'usage, un pied enté

300 / 500 €

441 Paire de lampes à pétrole

de forme balustrade en porcelaine bleue à décor d'arabesque en camaïeu rehaussé d'or. Globes en verre gravé. Monture de bronze doré.

Fin XIXe.
H. 65 cm.

300 / 500 €

442 Commode

en placage d'acajou ouvrant par quatre tiroirs dont un à doucine. Montants arrondis, pieds disques. Dessus de marbre gris Sainte-Anne. Entrées de serrure et prise de tirage en bronze doré. Dessus de marbre gris Sainte-Anne.

Epoque Louis-Philippe
H. 92 cm. L. 132 cm. P. 59 cm.

300 / 500 €



441



444

443 Paire d'appliques à trois bras de lumière

en bronze à double patine et à décor d'enroulements feuillagés surmontés d'une palmette.

XXe siècle.
H. 60 cm.

600 / 800 €



443

445 Ecran de cheminée

en palissandre de forme mouvementée à décor ajouré de rinceaux, orné d'une plaque de porcelaine ovale polychrome à décor d'une scène galante. Feuille circulaire garnie d'une tapisserie de bronze.

Fin du XIXe siècle.
H. 111 cm. L. 71 cm.

400 / 600 €



445



442



446



446 D'après Pierre-Jules Mène (1810-1879)

Deux bronzes animaliers à patine brune représentant un lévrier et un cheval (queue cassée).

Fin du XIXe siècle.

Long. 14,5 et 12,5 cm

150 / 200 €



448

447 Pierre Jules MENE (1810-1879) d'après

Le renard à la barrière

Epreuve en bronze à patine brune nuancée.

Signée sur la terrasse.

13 x 5 x 8 cm

On joint :

Auguste CAIN (1821-1894) d'après

Coq sur un panier

Epreuve en bronze à patine brune nuancée

Signée sur le panier

Ht. 17,5 cm

300 / 500 €



449



450



448 Porte-photo de voyage

en bronze ajouré de rinceaux et à décor gravé. Il ouvre par des vantaux dévoilant six compartiments à photos.

L. 31 cm. (fermé)

400 / 600 €

449 Paire de vases Médicis

en cristal taillé et monture de bronze doré. Prises à masque de Bacchus. Piédouche à cote torses.

Fin du XIXe siècle.

H. 20 cm. D. 15 cm.

Accident à l'un

600 / 800 €

450 Pot-pourri de forme balustre

en porcelaine polychrome et or à décor de fleurs, palmes et volatiles. Allemagne, fin du XIXe/début du XXe siècle.

H. 24 cm

250 / 350 €

451 Meuble d'appui

de forme mouvementée en bois noirci à décor incrusté de rosettes et filets de laiton. Il ouvre par un vantail décoré d'un médaillon et repose sur une plinthe découpée.

Ornementation de bronzes dorés tels que bustes féminins en terme, cartouches feuillagés, masque, frises de godrons et entrelacs. Dessus de marbre blanc encastré.

Fin du XIXe siècle.

H. 100 cm. L. 105 cm. P. 44 cm.

Accidents et manques

600 / 800 €

451



452 Garniture

en onyx et bronze ciselé et doré à décor d'émaux cloisonnés polychromes à motifs orientalisants. Elle comprend une pendule surmonté d'une coupe à prises figurant des bustes féminins et une paire de candélabres à quatre bras de lumière s'échappant d'un fût ovoïde.

Fin du XIXe siècle.

Pendule : H. 43 cm. L. 31 cm. P. 22 cm.

Candélabres : H. 44 cm.

Quelques accidents

2 000 / 3000 €

453 Paire de lampes

en métal doré et verre taillé représentant un putto brandissant une lanterne. Base circulaire en onyx.

Fin du XIXème

H.46 cm.

200 / 300 €

454 Lampe dite carcel

en tôle peinte.

Fin XIXème

H. 40cm

80 / 120 €



455



453



455 Paire d'applique

en bronze à deux patine à décor d'un putto brandissant une flamme, supporté par une platine feuillagée.

Fin XIXème - Début XXème

H. 45 cm.

Une flamme est remplacée

800 / 900 €

456 Meuble d'appui

en bois noirci à décor marqueté de type Boulle dans le goût de Bérain et incrusté de filets de laiton. Il ouvre par un vantail centré par une figure de Cérès en bronze doré. Montants droits, repose sur des pieds toupie.

Omentation de bronzes dorés tels que frises d'oves, chutes en feuilles d'acanthe, rosaces, masques d'hommes barbus, cornières.

Style Louis XIV, seconde moitié du XIXe siècle.

H. 111 cm. L. 85 cm. P. 37,5 cm.

Soulèvements, accidents et manques

800 / 1 200 €

456





457



458



459

460

457 Paire de suspensions

en toit de pagode, en tôle laquée ornée d'un médaillon figurant une femme antique en camée, de guirlandes de fleurs et de verre teinté. L'ensemble retenu et souligné de chaînettes. Style anglo-chinois. Début du XXe siècle. H. 85 cm. Petits accidents et manques

2 000 / 3 000 €

458 Encrier de forme navette

en verre taillé et bronze doré à décor de griffons et de hibou. Pieds griffes. Fin du XIXe siècle. H. 15 cm. L. 21 cm. P. 18 cm.

400 / 600 €

459 Paire de vases rouleau

en marbre rose veiné, monture en bronze doré à décor végétal. Prises latérales pendantes. Fin du XIXe siècle. H. 18 cm

600 / 800 €

460 Paire d'aiguières de forme balustre

en céramique havane à décor néo-Renaissance. Monture en métal doré à motifs de rinceaux, rocailles et prise à la chimère. Fin XIXème. Petits accidents. H. 25 cm

500 / 600 €

461 Vitrine mouvementée

en placage de palissandre à décor marqueté de rinceaux et de fleurs. Elle ouvre par un vantail et repose sur des pieds cambrés. Corniche en retrait, ornementation de bronzes vernis. Après 1900. H. 167,5 cm. L. 90 cm. P. 46 cm. Accidents et manques

600 / 800 €

461





462

462 ESCALIER DE CRISTAL PARIS

Groupe en terre cuite patinée représentant deux putti autour d'une corbeille de raisin. Repose sur une terrasse ovale et sur un socle en bois doré. Signé d'une marque au feu sur le socle.

Fin du XIXe siècle.
H. 45 cm. L. 37,5 cm. P. 23 cm.
Eclats et restauration à un pied

600 / 800 €

463 Pendule planisphère

de forme borne en marbre mouluré rouge griotte et bronze doré dans lequel s'inscrit le cadran. Il est surmonté d'un globe terrestre mobile fixé dans un mécanisme d'anneaux gravés de jours et de mois lui permettant de reproduire sa révolution tout au long de l'année.

Circa 1900
H. 56 cm. L. 36 cm. P. 20,5 cm.

4 000 / 6 000 €



463

464 Paire de vases balustre

de forme ovoïde en marbre polychrome veiné.

Ancien travail Italien
H. 40 cm.

Restauration à un col

800 / 1 000 €



464

465 Paire de feux

en bronze ciselé et doré à décor de putti, l'un brandissant une grappe de raisin, l'autre tenant une gerbe de blé, sur un socle à pans à décor cintré d'un cartouche et pieds feuillagés. Pieds à enroulements.

Style Régence, XIXe siècle.

H. 33 cm. L. 16 cm.

Fers rapportés

600 / 800 €



465

466 Table à thé ovale

en acajou et bois de placage à double plateau à double plateau dont un muni de prises latérales. Repose sur des montants galbés. Chutes, prises et sabots feuillagés en bronze doré.

Circa 1900.

H. 85 cm. 82 cm. P. 42 cm.

700 / 900 €



466

467

**467 Lustre cage**

en bronze doré à six bras de lumière et ornementation de cristaux clairs et colorés tels que rosaces, gouttes, étoiles, plaques, poignards et boule à l'amortissement.

Style Louis XV.

H. 72 + 13 cm. D. 50 cm.

(Accidents et manques)

1 000 / 1 500 €

468 Bis Alphonse GIROUX et Cie (1841-1863)

Brûle-parfum en bronze à patine brune en forme de vase antique couvert. Il présente un riche décor de feuillages et d'un serpent enroulé autour de la panse. Prise au lézard.

Signé.

H. 21 cm.

300 / 500 €

468 Paire de terres cuites

Satyre et nymphe, signature illisible à la base

Fin XIXème - début XXème

H.40 et 42 cm

Légers accidents

400 / 600 €

469 Paire de flambeaux

en métal argenté à décor floral, à trois bras de lumière retenus par des chainettes. Fût balustre reposant sur une base à pans coupés.

Style Louis XIV, fin du XIXe siècle.

H.26 cm.

Percés pour l'électricité

200 / 300 €



468

468 Bis

469

470



471

**470 Colonne**

en marbre blanc veiné et bronzes dorés à fût carquois cannelé reposant sur une base à degrés.

Circa 1900.

H. 119 cm. Plateau : 29 x 29 cm.

600 / 800 €

471 Meuble d'appui

en marqueterie de type Boulle à décor de rosettes en nacre. Il ouvre par un vantail centré d'un médaillon.

Ornementation de bronzes dorés telle que frises d'oves et de feuilles, espagnolettes, masques et cartouches ajourés. Repose sur une plinthe découpée.

Dessus de marbre blanc veiné

Epoque Napoléon III.

H. 109 cm. L. 83 cm. P. 39 cm.

800 / 1 000 €



472 Albert-Ernest CARRIER-BELLEUSE (1824-1887)

Portrait de jeune fille

Buste en terre cuite

Dimension 53, 5 cm dont piédoche rapporté en bois noirci de 12 cm

Usures, accidents et manques

4 000 / 6 000 €



473 Guglielmo PUGI (1870-1915)

Tête de jeune Bacchus

Sculpture en marbre blanc, signée sur le socle.

H. 37 cm.

700 / 900 €

474 François RUDE (1784-1855)

Buste de femme

en marbre blanc signée sur la terrasse contre socle

en marbre vert veiné

Léger accident

H. 33 cm

400 / 500 €

475 John Mayne VAN DER KEMP ?

Pierrot

Sculpture en marbre blanc, signée sur la terrasse.

XIXe siècle

H. 66 cm.

1 500 / 2 000 €



476 D'après CLODION

Bacchante

Epreuve en bronze à patine verte,

signée sur la terrasse et monogrammée VA.

Socle en granit gris. (choc).

Fin du XIXe/ début du XXe siècle.

H. 62 cm.

600 / 800 €

477 Auguste MOREAU (1834-1917)

Vénus enfant désarmant l'Amour

Epreuve à patine brun-vert, signée.

Socle à gorge.

H. 29 cm.

500 / 600 €

478 s. TANIER fin du XIXe siècle.

La Faneuse

Epreuve en bronze à patine brune,

signée sur la terrasse.

Base en marbre vert de mer.

H. 53 cm.

500 / 600 €

479 D'après l'antique.

Diane de Gabies

Bronze à patine brune

Fin du XIXe siècle.

H. 43 cm

200 / 300 €



480 Henri PEINTE (1845-1912)
Orphée endormant Cerbère
 Epreuve en bronze à patine dorée, signée
 et reposant sur un socle en onyx.
 H. totale 56 cm.
 500 / 700 €



481 Emile PICAULT (1893-1915)
Persée domptant Pégase
 Epreuve en bronze à patine dorée, signée
 et portant la mention « Salon des Beaux-Arts 1888 ».
 H. 50 cm. L. 36 cm.
 800 / 1 000 €



483 D'après Jules MENE (1810-1879)
Le fauconnier arabe à pied
 Epreuve en bronze à patine mordorée
 Signée sur la terrasse
 porte une date 1873
 Accidents
 H. 66 cm
 1 200 / 1 500 €



484 Juliette ZIMMERMAN (1824-1855)
Chasseur oriental
 Epreuve en bronze à patine brune
 Signée sur la terrasse. Cachet du fondeur FR de Braux.
 1 500 / 2 000 €

482 C de MAUREVEL XXème
Naiade
 Epreuve en bronze à patine brune
 Signée sur la terrasse
 20 x 24 cm
 400 / 600 €



485



486



487



488

485 Encrier

en bronze patiné figurant une embarcation,
prises latérales en forme de serpents.
Base de marbre blanc.
Fin du XIXe siècle.
H. 14 cm. L. 35 cm

300 / 400 €

486 Paire d'étriers en cuivre jaune.

Travail régional ou populaire.
Fin du XIXe siècle, début du XXe siècle.
H. 12 cm. L. 27 cm.

100 / 150 €

487 HISPANO-MAURESQUE

Plat creux à décor en lustre métallique aux œillets entourant une
large palme, feston et filets sur le bord.
Un trou de suspension
XVIIème
Une fêlure, usures.

300 / 400 €

488 La sainte face

miniature sur émaille
Travail russe XIX
H. 5,5 cm L. 4,5 cm

100 / 150 €

489 Bonheur du jour

en bois sculpté de motifs géométriques, incrusté d'étoiles
de nacre et à décor de moucharabieh.
Il ouvre par deux casiers, un vantail et un tiroir. Piètement
réuni par une entretoise formant repose-pieds.
Travail probablement syrien, fin du XIXe siècle.
H. 143 cm. L. 64 cm. P. 38 cm.
Accidents et manques

800 / 1 000 €

490 Paire de lampes à pétrole

de forme baluste en bronze doré à décor de canaux et
d'une frise de feuilles de lierre, prises et pieds à griffes.
Circa 1880.
H. 49 cm.
Manque la verrière

300 / 500 €



489



490

491 Théodore DECK (1823-1891)

Vase balustre à panse aplatie en céramique bleu nuancée à décor de motifs extrême-orientaux, prise latérales à têtes d'éléphant. Signé sous le talon.
H. 28 cm.

1 500 / 2 000 €



492



491

492 Théodore DECK (1823-1891)

Paire de vases balustre en céramique bleu nuancée à décor végétal et de masques dans le goût extrême-oriental, monogrammés.

Monture en bronze patiné.

H. 74 cm. (avec monture)

Montés en lampe

3 000 / 4 000 €



493 Sellette

en onyx reposant sur quatre colonnettes corinthiennes en bronze doré. Cartouches en émail cloisonné polychrome. Base à degrés.
H. 105 cm. L. 28 cm. P. 29 cm.
Petits accidents

1 000 / 1 500 €

494 Ferdinand BARBEDIENNE (1810-1892)

Paire d'encriers rectangulaires en marbre noir et bronze doré à décor d'émail cloisonné polychrome de rinceaux. Signés.
Fin du XIXe siècle.
32 x 14 cm

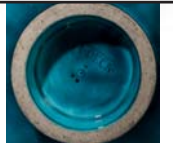
1 500 / 2 000 €

495 Ferdinand BARBEDIENNE (1810-1892)

Bonbonnière circulaire en bronze doré et émail cloisonné polychrome à motifs végétaux. Repose sur pieds figurant un dragon stylisé. Signée.

H. 15 cm.

200 / 300 €



495

493



494





496

497

498

499

496 Vase de forme «shangping»

en porcelaine décorée en émaux polychromes sur la panse de papillons survolant des pivoines, le col émaillé polychrome de fleurs de lotus stylisées dans leur rinceaux sur fond jaune.

Au revers de la base, la marque apocryphe de Jiaqing à six caractères en zhuanshu sur fond turquoise.

Chine, époque de la République - MINGUO (1912 - 1949)
H. 40,3 cm.

Fond percé

600 / 800 €

497 Vase de forme balustr

en bronze patiné à décor de grues sur fond de nuages stylisés. Dans le goût extrême-oriental.

Fin du XIXe siècle.

H. 51 cm

300 / 500 €

498 Potiche couverte

en porcelaine décorée en émaux polychromes dans le style de la famille verte de paon et coqs parmi les cerisiers en fleurs et pivoines.

Chine, XIXe siècle

H. 45 cm.

Eclat restauré au bord du couvercle, fond percé restauré

300 / 500 €

499 Théière

en porcelaine décorée en émaux polychromes sur chaque face d'une jeune femme au chien tenant une tige de fleurs.

Chine, début Epoque QIANLONG (1736 - 1795)

H. 12 cm.

Egrenures au bec verseur

On y joint un Vase rouleau en porcelaine décorée en émaux polychromes dans le style de la famille verte dans des réserves d'oiseaux volant parmi les pivoines sur fond bleu poudré. Chine, XIXe siècle. H. 45,5 cm. (Eclat au bord).

700 / 900 €

Référence: Sous-coupe avec décor similaire reproduite dans Hervouët et Bruneau, «La porcelaine des Compagnies des Indes à décor occidental», Flammarion, Paris, 1986, n°6.11, p. 119.

500 Encrier

en bronze patiné à décor d'émail cloisonné polychrome dans le goût japonisant. Il présente un godet, une boîte à plumes et un porte-pinceau en forme d'arbuste.

Fin du XIXe siècle.

23 x 16 cm.

500 / 600 €

501 Boîte

en albâtre à monture de métal émaillé polychrome à décor floral, le couvercle orné d'en caractère chinois.

Fin du XIXe

L. 12 cm. P. 9 cm.

200 / 300 €



500



501

ART d'ASIE



Vente lundi 19 Décembre 2016

PARIS • HÔTEL DROUOT salle 16

Expert : Cabinet Portier & Associés

CONDITIONS DE VENTE

La vente volontaire sera faite expressément au comptant en Euros.
Les acquéreurs paieront en sus de l'adjudication pour les objets et par lot 25 % T.T.C. (20.84 % H.T. + T.V.A. 20 %).

Le plus offrant et dernier enchérisseur sera l'adjudicataire.

En cas de double enchère reconnue effective par la Société de Vente aux enchères, son opérateur ou le Commissaire-Priseur judiciaire, l'objet sera remis en vente, tous les amateurs présents pouvant concourir à cette deuxième mise en adjudication.

L'ordre du catalogue sera suivi. Les dimensions et le nombre des pièces indiquées sont données à titre indicatif.

Tous les objets modernes ou anciens sont vendus sous garantie de la Société de Vente aux enchères ou du Commissaire-Priseur judiciaire et, s'il y a lieu, de l'expert qui l'assiste, suivant les désignations portées au catalogue et compte tenu des rectifications annoncées au moment de la présentation du lot et portées sur le procès-verbal de la vente. Une exposition préalable permettant aux acquéreurs de se rendre compte de l'état des biens mis en vente, il ne sera admis aucune réclamation une fois l'adjudication prononcée, notamment pour les restaurations d'usage, les petits accidents, les taches ou déchirures, l'état sous la dorure, les peintures ou les laques. Les conditions d'état des tableaux sont disponibles en français et en anglais auprès de l'expert.

Il est conseillé aux adjudicataires de procéder à l'enlèvement de leurs lots dans les meilleurs délais afin d'éviter les frais de manutention et de gardiennage qui sont à leur charge. Tous les meubles adjugés descendent au magasinage de Drouot. Les frais de magasinage sont à la charge de l'acheteur. Les objets de petite taille peuvent revenir à l'étude, il sera ajouté des frais de retour étude selon le volume du lot. En cas de paiement par chèque par l'adjudicataire, le transfert de propriété de l'objet n'aura lieu qu'après encaissement du chèque.

La tolérance d'un magasinage n'engage pas la responsabilité du Commissaire-Priseur à quelque titre que ce soit, l'objet étant considéré sous la garantie exclusive de l'adjudicataire, dès le moment de l'adjudication. En cas de paiement par chèque non certifié, la délivrance des objets pourra être différée jusqu'à l'encaissement de celui-ci.

Paiement par Carte Bleue acceptée. En cas de règlement par Carte de crédit étrangère, les frais de 1,5 % seront imputés en sus des frais légaux.

Les paiements en espèce ne peuvent excéder 1000 euros.

ORDRES D'ACHAT

Les ordres d'achat sont une facilité pour les clients. La Société de Vente aux enchères et le Commissaire-Priseur judiciaire ne sont pas responsables pour avoir manqué d'exécuter un ordre par erreur ou pour toute autre cause.

Tout éventuel acquéreur désirant porter les enchères par téléphone devra au préalable confirmer sa volonté par tout moyen écrit avant la vente. Les frais d'expédition seront réglés par les acquéreurs.

All purchaser should be paid in cash. The buyers will have to pay an additional charge of : 25 % (20.84 % + V.A.T. 20 %).

Orders can be sent by post or telegram and phone during the sale (we will call you). Sufficient notice must be given to the expert (please take account of time difference).

Orders can be placed with M^e TESSIER - M^e SARROU or the Expert, during the viewing. In any case claim, the french text only will be taken in consideration.

SUCCESSIONS • ESTIMATIONS • INVENTAIRES
PARTAGES • ASSURANCES • FRANCE
ET ÉTRANGER

Nous effectuons les estimations, inventaires d'assurance et les partages de meubles, tableaux, objets d'art et matériel industriel ou commercial sur rendez-vous.

« L'opérateur de vente volontaire est adhérent au Registre central de prévention des impayés des Commissaires priseurs auprès duquel les incidents de paiement sont susceptibles d'inscription. Les droits d'accès, de rectification et d'opposition pour motif légitime sont à exercer par le débiteur concerné auprès du Symev 15, rue Freycinet 75016 Paris. »



TS



TESSIER **TS** SARROU
& ASSOC IES
Commissaires-Priseurs