



TESSIER **TS** SARROU
& Associés
Commissaires-Priseurs

MOBILIER
OBJETS d'ART

25 Mars 2016
PARIS • HÔTEL DROUOT • SALLE 1



TESSIER **TS** SARROU
& Associés
Commissaires-Priseurs
MOBILIER
OBJETS d'ART

25 Mars 2016
PARIS • HÔTEL DROUOT • SALLE 1

- TABLEAUX, DESSINS XIX^e et XX^e siècles
- BIJOUX, ARGENTERIE
- COSTUMES D'EPOQUE
- MOBILIER & OBJETS D'ART

D
Drouot

Exposition publique :

Judi 24 mars de 11h à 18h
Le matin de la vente de 11h à 12h

Téléphone pendant l'exposition et la vente :
01 48 00 20 01

Vente à
14h00

Catalogue en ligne

www.tessier-sarrou.com

DrouotLIVE^{MOB}

Tessier, Sarrou & Associés
8, rue Saint-Marc - 75002 Paris
Tél. : +33 (0)1 40 13 07 79
mail@tessier-sarrou.com

TABLEAUX ANCIENS

René MILLET EXPERTISE • 01 44 51 05 90

Lots 1, 2, 3, 5

TABLEAUX des XIX^{ème} et XX^{ème} siècles

Cabinet MARC OTTAVI • 01 42 46 41 91

Lots 6 à 10, 13 à 31, 36 à 51, 55 à 61, 66, 67

BIJOUX

Cabinet Teisseire-Pellerin • 0142334144

Lots 68 à 124

MOBILIER, OBJETS D'ART

Philippe COMMENGES • 06 11 29 17 01

Lots 135 à 139, 141, 143, 146 à 150, 152 à 154, 157, 169, 171, 174, 175, 177 à 194, 196 à 200, 204 à 206, 210, 212, 213, 215 à 217, 219, 222, 226, 235, 240 à 249, 251 à 256, 258, 260, 262, 263, 265 à 267, 270, 272 à 280, 284, 286, 287, 290, 291, 293, 295 à 297, 301 à 306, 308 à 313, 315, 317, 319 à 326, 329, 331 à 336, 339, 340

CÉRAMIQUES

Aline JOSSERAND-CONAN • 06 10 76 48 84

Lots 145, 250, 252, 257, 259, 261, 264, 288, 314, 316, 318

S.A.R.L. - Agrément 2001-014 - R.C.S. : TVA INTRA-FR9 440 305 183 00012

8, rue Saint-Marc - 75002 Paris • Tél. : 01 40 13 07 79 • Fax : 01 42 33 61 94

E-mail : mail@tessier-sarrou.com • Internet : www.tessier-sarrou.com





1 **Pierre JONAVILLE**
 (Metz 1827- ?)
Enfants jouant avec un chien
Les bulles de savon
 Paire de panneaux, ovales
 63,5 x 82,5 cm
 Signés en bas à droite Jonaville
 4 000 / 5 000 €



2 **Ecole FRANCAISE** du début du XIXe siècle
Paysage avec des pêcheurs et des baigneuses
 Toile
 38,5 x 54 cm
 1 000 / 1 500 €



3 **Ecole HOLLANDAISE** du XVIIIe siècle
Bergère et son troupeau près d'une cabane
 Carton sur panneau
 19,5 x 26 cm
 500 / 700 €

4 **Ecole française XXe siècle**
dans le goût de Greuze

Fillette au chaton

Pastel en ovale.

53 x 44 cm

300 / 400 €

5 **Giuseppe CANELLA**

(Vérone 1788 - Florence 1847)

L'entrée d'un village près de Madrid

Métal

12,5 x 17 cm

Signé et daté en bas à droite Canella 1826

Annoté au revers Vue prise aux environs de Madrid

5 000 / 7 000 €





6 Ecole du XIXe siècle,
d'après CHARDIN

Le Bénédicité

Huile sur toile

Porte une signature « M. LAURENS » en bas à gauche

46 x 38 cm

400 / 600 €

D'après « Le Bénédicité » de Chardin conservé au musée de l'Ermitage de Saint-Petersbourg.



7 P. GAUTIER (XIXe siècle)

L'heureuse famille

Huile sur toile

Signée en bas à droite

46 x 38 cm

Craquelures reprises.

400 / 600 €



8 Ecole française
fin du XIXe siècle

Scène d'intérieur

23,5 x 17 cm

150 / 200 €



9 Sipke KOOL (1836-1902)

Tireuse de cartes

Huile sur toile

Signée en bas à gauche

40 x 50 cm

Restaurations, craquelures.

400 / 500 €



10 E. CARLIN (XIXe siècle)

L'heureuse famille, 1859

Huile sur toile

Signée en bas à droite et datée

36 x 30 cm

200 / 300 €

11 **Joseph WERBERGER** (né en 1800)

Sur la rive, 1848

Huile sur toile signée et datée en bas à droite
58 x 72 cm

3 000 / 4 000 €



12 **Thomas G. TARGETT** (XIXe siècle)

Scène de pêche, 1870

Huile sur toile signée et datée en bas à gauche
51 x 77 cm

1 500 / 2 000 €



13 **Louis Robert HEYRAULT** (act.1840-1880)

Moutons, 1881

Huile sur toile

Signée en bas à gauche et datée
27 x 35 cm

Restaurations. Accidents au cadre.

300 / 400 €



14 **Georges CHAMPION**

(XIXe siècle)

Basse-cour

Huile sur carton toilé

Signée en bas à gauche
41 x 32,5 cm

Rentoilé. Reprises.

300 / 400 €



15 **Dans le goût de COPPENOLLE**

Basse-cour

Huile sur toile

Non signée

46 x 38 cm

Accidents visibles.

200 / 300 €



16 Charles Emile ROUSSEL (XIX^{ème} siècle)

Marines, 1891
 Paire d'huiles sur toile
 Chaque signée et datée
 Chaque 39 x 69 cm
 Une rentoilée.
 800 / 1 200 €



18 P. PEROT (XIX^{ème} siècle)

Pêcheuses de crevettes
 Huile sur toile
 Signée en bas à droite
 61 x 50 cm
 300 / 500 €

17 Dans le goût de Théophile DEYROLLE

Ramassage des coques
 Huile sur bois
 Non signée
 41 x 32,5 cm
 300 / 400 €



19 Dans le goût de Jules NOEL

Entrée d'estuaire
 Circa 1880.
 Huile sur toile marouflée sur bois.
 23 x 32 cm
 100 / 150 €

20 **Ecole Flamande** du XIX^{ème} siècle

La marchande

Huile sur panneau de noyer

Non signée

27 x 21,5 cm

Reprises.

200 / 300 €



21 **Alphonse van der EYCKEN** (XIX^e siècle)

Couple à la fenêtre

Huile sur acajou

Signée en bas à droite

29 x 24 cm

800 / 1 000 €



22 **Ecole belge du XIX^{ème} siècle**

La jeune cuisinière, 1868

Huile sur toile.

Signée indistinctement en bas à gauche et datée.

41 x 33 cm

Restaurations, rentoilage.

500 / 600 €



23 Ecole Française du XIXe siècle

Couple dans un sous-bois
Huile sur bois
Porte une signature non garantie en bas à droite
24 x 33 cm
Reprises vers le bas.
200 / 300 €

24 J. BARET (XIXe siècle)

La gardienne de troupeau
Huile sur chêne
Signée en bas à gauche
24,5 x 35 cm
200 / 300 €



25 P. L. GAUTHIER (XIXe siècle)

Personnages dans un sous-bois, 1868
Huile sur bois
Signée en bas à droite et datée
35,5 x 27 cm
Restaurations.
300 / 400 €



26 F. GUITON (XIXe siècle)

Traversée du guet
Huile sur toile
Signée en bas à gauche
29 x 42 cm
Rentoilé. Restaurations.
300 / 400 €

27 **Claude GARNIER**
(XIXe siècle)

Chaumière
Huile sur toile
Signée en bas à droite
32,5 x 41 cm
Rentoilé. Restaurations.
400 / 600 €



28 **A. BOURDON**
(XIXe siècle)

Gardiennne de vaches
Huile sur chêne
Signée en bas à droite
28,5 x 55 cm
Reprises.
400 / 600 €



29 **J. COUPIN**
(XIXe siècle)

Les meules
Huile sur toile
Signée en bas à droite
16,5 x 21,5 cm
Restaurations.
200 / 300 €

30 **LARGINY**
(XIXe siècle)

Bord de mer
Huile sur toile
Signée en bas à droite
55 x 81,5 cm
Quelques restaurations.
400 / 600 €

31 **A. BERGERET**
(XIXe siècle)

En hiver, circa 1880
Huile sur toile
Signée en bas à droite
32 x 40 cm
Restaurations.
300 / 400 €





32 **Louis LE POITTEVIN**
(1847-1909)

Suite de 6 paysages animés
Huiles sur carton fort
L'un signé mesurant 38 x 28 cm
400 / 600 €



33 **H. CHOPLIN**

Jeune fille à la toilette
Huile sur toile signée en bas à gauche.
60 x 36 cm
(accidents et restaurations)
180 / 220 €

34 MORIXET

Sous-bois animé

Huile sur toile signée en bas à gauche.

92 x 73 cm

(restaurations)

600 / 800 €



35 MARTEL (XIXe siècle)

La cueillette

Huile sur toile signée en bas à droite.

130 x 97 cm

(accidents)

600 / 800 €

36 Jules Lazare GIRAUD (1804-1869)

Vase de roses sur un entablement

Huile sur acajou

Signée en bas à droite

29 x 34,5 cm

300 / 500 €

37 Ecole Française du XIXe siècle

Roses dans un vase en cuivre

Huile sur toile

Porte une signature non garantie en bas à gauche

Petits manques.

27 x 22 cm

200 / 300 €



**38 Jean-Bertrand
PEGOT-OGIER (1877-1915)**

Femme couchée
Crayon conté et pastel
Signé en haut à gauche
8 x 10 cm
Déchirures en marge.
200 / 300 €



**39 Jean-Bertrand
PEGOT-OGIER (1877-1915)**

Barque de pêche à quai
Encre
Non signée
29 x 17 cm
Mouillures, pliures.
200 / 300 €



**40 Jean-Bertrand
PEGOT-OGIER (1877-1915)**

Jeune pêcheur aux deux paniers, Le Pouldu, 1912
Crayon conté sur papier beige
Signé en bas à droite et situé
26 x 17 cm
Pliures, déchirures en marge.
300 / 400 €



**41 Jean-Bertrand
PEGOT-OGIER (1877-1915)**

Paysanne aux grands arbres
Fusain
Non signée
21 x 17 cm
Déchirures en marge.
200 / 300 €



**42 Jean-Bertrand
PEGOT-OGIER (1877-1915)**

Fête bretonne
Fusain
Signé en bas à droite
22 x 30 cm
Pliures, déchirures en marge.
200 / 300 €



**43 Jean-Bertrand
PEGOT-OGIER (1877-1915)**

Scène de rue
Fusain sur papier bistré
Non signée
18 x 13 cm
Accidents.
200 / 300 €



**44 Jean-Bertrand
PEGOT-OGIER (1877-1915)**

Jean Daniel de Pont-Scorff, 1914
Fusain et aquarelle sur papier bistré
Signé, daté et titré en bas
30 x 23 cm
Pliures, déchirures.
300 / 400 €

**45 Jean-Bertrand
PEGOT-OGIER (1877-1915)**

Le Pouldu, étude de paysage, 1912
Pastel
Signé en bas à gauche, daté et situé
25 x 31 cm
Pliures.
300 / 400 €

Étude pour l'aquarelle présentée au Musée du Faouët en 2015 (repr. p. 43 du catalogue d'exposition).

On y joint un bois gravé de petites dimensions (piqûres).

Exposition : Le Faouët, Musée du Faouët, « Jean-Bertrand Pégot-Ogier », 2015 (repr. p. 50 du catalogue d'exposition).



46 Jean-Bertrand PEGOT-OGIER
(1877-1915)

Lippon dans une barque
Huile sur toile marouflée sur carton
Signée en bas à gauche
48 x 60 cm
4 000 / 6 000 €

Exposition : Le Faouët, Musée du Faouët, « Jean-Bertrand Pegot-Ogier », 2015 (repr. p. 66 du catalogue d'exposition).
« Lippon » est le surnom de Marie-Joséphine Ross, épouse du peintre.

47 Deux tirages argentiques début du
XXe siècle figurant l'intérieur de Belle-Vue (Hennebont)
25 x 29 cm
Etat moyen.
100 / 200 €

Exposition : Le Faouët, Musée du Faouët, « Jean-Bertrand Pegot-Ogier », 2015 (repr. p. 58 du catalogue d'exposition).
On y joint :
- un tirage représentant l'artiste dans son atelier (repr. p. 20 du catalogue d'exposition).
- cinq ouvrages en demi-maroquin portant l'ex-libris de la famille de l'artiste (état moyen).
- une lithographie réalisée pour les inondations de Paris de 1910 (repr. p. 59 du catalogue d'exposition).

48 Jean-Bertrand PEGOT-OGIER
(1877-1915)

Bateau à l'ancre
Fusain sur papier grège
Non signé
Porte une indication « Tête de chapitre »
22 x 28 cm
Pliures.
200 / 300 €

49 Jean-Bertrand PEGOT-OGIER
(1877-1915)

Jour de marché
Aquarelle sur trait d'encre
Signée en bas à gauche et située « Moëlan »
avec des indications de couleurs
19 x 24 cm
300 / 400 €

50 Jean-Bertrand PEGOT-OGIER
(1877-1915)

Tête de marin
Huile sur bois
Non signée
6 x 15 cm
Usures.
200 / 300 €





51 Alfred Philippe ROLL (1846-1919)

Jeune garçon dans le parc
Huile sur toile signée en bas à gauche
Monogramée
(Restauration)
46 x 39 cm
1 500 / 2 000 €



52 Ecole française fin XIXe

La maison de Zuber
Huile sur papier marouffé
(Rentoilé)
25 x 31 cm
800 / 1 000 €



53 C. BARBIER

Au soleil dehors
Huile sur toile marouffée
27 x 19 cm
200 / 300 €



54 Henri JOURDAIN (1864-1931)

Chaumière
Huile sur toile contre collée sur carton, signée en bas à gauche.
20 x 23,5 cm
150 / 180 €



55 **Robert-Antoine PINCHON** (1886-1943)

Chaumière normande

Huile sur toile.

Signée en bas à gauche.

54 x 73 cm

8 000 / 12 000 €



56 **Joseph LÉPINE** (1867-1943)

Maison

Huile sur panneau

Signée en bas à gauche

41 x 49 cm

300 / 500 €



57 **Pedro FLORES** (1897-1967)

Couple hispanique, 1941
Huile sur toile.
Signée en haut à gauche et datée.
100 x 81 cm
800 / 1 200 €



58 **Michel Marie POULAIN**
(1906-1991)

Madone à l'enfant, 1944
Huile sur toile.
Signée en bas à gauche.
Datée au dos.
65 x 50 cm
300/500 €



59 **Roboa PISSARRO** (1878-1945)

Trois enfants
Pastel.
Signé en bas à droite « Roboa » avec un envoi.
30 x 20 cm
600 / 800 €

Roboa Pissarro est l'épouse de Georges Manzana-Pissarro, fils de Camille Pissarro.



60 **PHIDIAS** (XXe siècle)

Portrait d'homme
Huile sur toile.
Signée en bas à gauche.
73 x 60 cm
500 / 600 €

61 **Michel Marie POULAIN** (1906-1991)

Bâtisse, 1944
Huile sur toile.
Signée en bas à gauche.
Datée au dos.
33 x 41 cm
200 / 300 €

62 Ecole du XIXe siècle

Projet d'architecte
Gravure rehaussée
48 x 62 cm
80 / 100 €

63 Georges STEIN (1870-1955)

Place de la Concorde animée
Dessin à la mine, aquarellée et gouachée, signée en bas à gauche
et située Paris.
26 x 38 cm
700 / 800 €



64 Ferdinand Fortuné TRUFFAUT (1866-1955)

Place de la Madeleine
Encre aquarellée, signée en bas à droite et située.
51 x 74 cm
200 / 300 €



65 Ecole Napolitaine

fin XIXe-début XXe siècle
Baie de Naples, vapeurs mixtes
Gouache.
Accidents et pliures.
48 x 70 cm
150/200 €



66



66



67



67

66 Cecil ALDIN (1870-1935)
Sam Weller meets his mother in law for the first time ; Bull Hôtel
 Deux gravures
 Signée dans la planche
 Chaque 34 x 43 cm à vue
 Insolé. Mouillures.
 300 / 500 €

67 Cecil ALDIN (1870-1935)
The connoisseurs
 Deux gravures
 Signée dans la planche
 Chaque 59 x 72 cm
 Insolé. Mouillures.
 300 / 500 €

68 Chaîne

En or jaune 18K (750/00)
Poids : 20,21 g
300/400 €

69 Deux bagues

En or jaune 18K (750/00), dont l'une sertie d'un petit diamant.
On y joint deux broches en or jaune (750/00) et semence de perles (manque)
On y joint un médaillon porte-photo en or jaune 18K (750/00)
Poids brut total : 28,52 g
180/200 €

70 Bracelet jonc

Rigide ouvrant en or jaune 18K (750/00)
Poids : 20,47 g
Enfoncements
300/400 €

71 Bracelet à maillons entrecroisés

En or jaune 18K (750/00)
Fermoir à cliquet, et chaîne de sécurité
Poids : 17,4 g
270/300 €

72 Ensemble de bijoux

En argent (925/00) sertis d'ambre : un bracelet, deux bagues et une broche
Déformations
Poids brut total : 21,03 g
30 /50 €

73 OMEGA

Montre de col en or jaune 18K (750/00) au cadran émaillé blanc, chiffres arabes pour les heures, chemin de fer pour les minutes, petites secondes à 6h, aiguilles dorées. Dos ciselé des initiales SJ. Mouvement mécanique en état de fonctionnement. (prévoir une révision).
Diamètre : 32 mm
Poids brut : 29.2 g
On y joint : Une montre de gousset d'homme en métal et or jaune 18K (750/00) au cadran émaillé blanc à chiffres romains, aiguilles noires, petites secondes à 6h. Mouvement mécanique en état de fonctionnement. (prévoir une révision). Verre manquant. Dos ciselé accidenté, traces d'oxydation, petits enfoncements. Avec une boîte de protection.
Poids brut : 76 g
60/80 €

74 Bracelet

En or rose 18K (750/00) à maillons carrés repercés de croix.
Long. : 15 cm
Poids brut : 10.1 g
100/150 €

75 Chaîne

En or jaune 18K (750/00) à maillons gourmettes limés, retenant une croix pendentif en or jaune 18K (750/00).
Long. chaîne : 45 cm - Dim. croix : 2,7 cm x 1,5 cm. Poids total: 9,15 g
160/200 €

76 Peggy Huyn Kinh

Bracelet gourmette en argent (925/00) avec des pièces de monnaies françaises en pendant.
Signé et daté 2002. Long. :18 cm. On y joint :
- Gucci. Collier en argent (925/00) articulé formé de plaquettes. Signé. Longueur : 41 cm
Poids brut total: 219,74 g
On y joint un collier jonc rigide en plaqué or. Fermoir olive.
60/100 €

77 Une bague

En argent (925/00) sertie d'une pierre violette synthétique.
Orfèvre Courbis, à Lyon. Tour de doigt (modifiable) : 52
On y joint :
- Une chaîne en argent sertie d'une pierre violette synthétique, retenue par une chaîne perlée en argent (925/00)
- Une bague en argent (925/00) sertie d'une pierre blanche synthétique. Tour de doigt (modifiable) : 56
Poids brut total : 29,61 g
Ainsi qu'un bracelet en métal avec pièces de monnaies allemandes en pendant, et une bague en métal blanc et cabochon violet.
60/80 €

78 Edouard Quartier

Montre de gousset en or jaune 18K (750/00). Cadran émaillé signé, et situé Chaux de Fonds. Double coque ciselé de feuillages, orné de trois portraits masculins à la façon des daguerréotypes. Dos gravé des initiales EL. Système mécanique. Remontoir à six heures. Diamètre 5 cm.
Vers 1890
Poids brut : 98,89 g
1 000/1 200 €

79 Bague chevalière

En or jaune 18K (750/00) ornée en serti clos d'un diamant taille brillant, env. 0,95 ct.
Poids brut : 24 g
1 200/1 300 €

80 Tissot, modèle Lady Heart

Montre bracelet en acier.
Le cadran en nacre, indication des heures en chiffres arabes peints en rouge. Guichet cœur, fond squelette.
Système automatique (fonctionne, révision à prévoir). Fermoir à cliquet.
Diam. du boîtier : 35 mm
80/100 €

81 ROLEX. Modèle Précision.

Montre bracelet en or jaune 18K (750/00).
Boîtier rectangulaire signé, indication des heures bâtons.
Couronne de remontoir siglée.
Cadran ivoire, petites secondes à six heures.
Bracelet souple à maille hexagonale dite « nid d'abeille »
Années 40.
Mouvement mécanique qui fonctionne.
Poids brut : 70,9 g
Quelques micro-rayures
2 000/2 500 €

82 HERMÈS, modèle Cadenas

Montre bracelet de dame en métal doré.
Boîtier en forme de cadenas. Cadran noir à indication des heures par index appliqués. Système à quartz.
Bracelet de cuir signé, date W, et plaques en métal doré, boucle ardillon.
Petits enfoncements, oxydation et usure.
Longueur bracelet: 20 cm - Dimension boîtier : 20 mm x 20 mm
300/400 €

83 HERMÈS

Broche formant un nœud de huit en or jaune 18K (750/00).
Signée et numérotée.
Long. : 5,5 cm. Poids : 15,27 g
300/400 €

84 HERMÈS

Broche en or jaune 18K (750/00) ajouré et ciselé, formant une tête de lion feuillagée sortie de deux petites émeraudes taille navette.
Signée, et numérotée.
Années 70/80
Ht. : 3,2 cm - Largeur : 4 cm - Poids brut: 14 g
Dans son écrin
700/800 €

85 Bague

En or jaune 18K (750/00) au chaton rectangulaire orné d'un rubis de taille ovale serti grains. L'anneau formé de deux brins plats ajourés.
Tour de doigt (modifiable) : 50 - Poids brut : 12 g (Accidents au rubis)
400/500 €

86 Bague « bandeau »

En or jaune 18K (750/00) sertie d'une émeraude ovale en serti clos, encadrée de quatre saphirs calibrés. (Fêle à l'émeraude sur la table)
Anneau interne de mise à taille. Tour de doigt (modifiable) : 50
600/800 €

87 CARTIER. Modèle Tank basculante

Montre bracelet unisexe en acier.
Boîtier rectangulaire signé et numéroté.
Cadran crème signé, à indication des heures en chiffres romains et chemin de fer.
Remontoir à midi surmonté d'un cabochon bleu. Mouvement à quartz, fonctionne.
Bracelet en crocodile teinté bleu et boucle ardillon, **signée Cartier**
Ref 2386. Vers 2 000.
Dans son écrin d'origine.
Modèle style Art déco, aux lignes épurées et élégantes, dont la production est aujourd'hui arrêtée.
1 800/2 000 €

88 Bague solitaire

En platine (925/00) sertie d'un diamant demi-taille d'environ 2,70 carats.
Tour de doigt (modifiable) : 51
Poids brut : 4,19 g
8 000/10 000 €

89 Bague « bandeau »

En or jaune 18K (750/00) moulurée ciselée de godrons et ornée en serti clos d'une émeraude ovale et de quatre petits diamants en chute en serti clos.
Tour de doigt (modifiable) : 49 - Poids : 14 g (Egritures à l'émeraude)
600/700 €

90 Bracelet jonc rond

Ouvrant en or jaune 18K (750/00)
Épaisseur : 0,4 cm - Poids: 10 g
Enfoncements
On y joint : un bracelet jonc torsadé ouvrant en or jaune 18K (750/00).
Fermoir à cliquet et huit de sécurité. Poids: 14 g
Poids total des deux bracelets : 24 g
400/500 €

91 Bracelet demi-jonc

Ouvrant en or jaune 18K (750/00)
Épaisseur : 1 cm
Poids: 23,35 g
Petites rayures
400 / 500 €

92 UNIVERSAL GENÈVE

Montre bracelet de dame.
Le boîtier de forme tonneau en or jaune 18K (750/00).
Le cadran doré à indication des heures en chiffres romains noir peints. Bouton remontoir à trois heures. Système mécanique (fonctionne, révision à prévoir).
Bracelet cuir (usure).
Années 70.
Poids brut : 17,21 g
Dans son écrin.
150/200 €



82



84



83



85



86



88



90



90



89



91



92

Lorenz Bäumer, joaillier renommé de la place Vendôme a débuté sa carrière en créant des bijoux couture en métal doré, en séries limitées, sous l'appellation « Lorenz fantaisie », dont les locaux étaient situés au 4 place Vendôme, en étage. Fort de son succès, il ouvre 3 salons en étage afin de réaliser des créations en joaillerie, puis ouvre sa première boutique en 2013 au 19 place Vendôme.

93 LORENZ BAÜMER

Paire de boucles d'oreilles clip en métal doré formant des abeilles.

Signées sur plaque.

Ht. : 2 cm – Largeur : 2,5 cm

Dans leur dustbag

80/100 €

94 Collier ras-de-cou

Composé de trois rangs de perles fines torsadés.

Fermeture olive en or jaune 18K (750/00), chaînette de sécurité.

Long. : 37 cm.

Dans son écrin.

400/500 €

95 LORENZ BAÜMER

Broche figurant un lièvre métal doré

Signé sur plaque

Hauteur: 6,5 cm – Largeur : 3,5 cm

Dans son dustbag

60/80 €

96 LORENZ BAÜMER

Paire de boucles d'oreilles formant des écureuils en métal doré, les yeux sertis de pierres blanches.

Signées sur plaque.

Ht. : 3,3 cm – largeur : 2 cm

Dans leur dustbag

80/100 €

97 Bague

En or jaune 18K (750/00) et platine (950/00), le chaton de forme hexagonale sertie d'un rubis cabochon dans un entourage de petits diamants taille brillant, épaulée de deux diamants trillion.

Tour de doigt (modifiable) : 45

Poids brut : 4,48 g

500/600 €

98 LORENZ BAÜMER

Demi-parure en métal doré « écureuil et noisettes », composé d'une paire de boucles d'oreilles à clips figurant un écureuil mangeant une perle fantaisie surmontant une véritable noisette.

On y joint un pendentif en métal doré retenant une véritable noisette.

Hauteur des clips : 6,5 cm – Hauteur du pendentif : 6 cm

Dans leur dustbag

150/200 €

99 Broche « coléoptère »

En or jaune 18K (750/00) mat et brillant, sertie de diamants taille rose, rehaussée d'émail, et de pierres rouges en cabochon pour les yeux.

Circa 1920.

Ht. : 4,5 cm – Largeur : 18 cm

Poids brut : 14 g

Petits accidents et transformations.

500/600 €

100 Bracelet gourmette américaine

En or deux tons 18K (750/00) à maillons guillochés à motif de fleurs

Fermeture à cliquet et chaîne de sécurité

Largeur : 1,3 cm - Poids : 19,78 g

Petits accidents et trace de soudure

350/400 €

101 OMÉGA

Montre bracelet de dame en or jaune 18K (750/00).

Cadran rectangulaire à fond guilloché.

Indication des heures à bâtons appliqués. Remontoir à trois heures.

Système mécanique.

Bracelet à maillons tissés, fermeture à cliquet.

Long. du bracelet : 15 cm. Dimensions du cadran : 1 cm x 1,5 cm

Années 60.

Poids brut : 27,4 g

500/600 €



94



93



95



96



96



97



100

101



99



102 Rare boîte à musique « oiseau chanteur »

Rectangulaire ornée de plaques de nacre figurant des scènes de fêtes champêtres, architectures, et animaux, surmontant des scènes gouachées. L'intérieur décoré d'une plaque de nacre repercée, d'écaille rehaussée de feuilles d'or ciselées, et plaques d'ivoires peintes de scènes festives et rinceaux dorés. Beau chant. Fonctionne.

XIX^{ème} siècle

4,5 cm x 10 cm x 6 cm

700/1 000 €

103 Rare boîte à musique « oiseau chanteur »

Rectangulaire en laiton doré ciselé, à décor émaillé polychrome, figurant une scène galante sur le couvercle, et des paysages lacustres sur les quatre côtés. Fonctionne. Travail suisse, fin XIX^e siècle

4,5 cm x 10 cm x 6,5 cm

1 500/2 000 €

104 Rare boîte à musique à oiseau chanteur

En argent (800/00) ciselé, illustrant deux fables de La Fontaine : Le Corbeau et le Renard, et le Coq et le Renard sur le couvercle, et de rinceaux, coquilles fleuries et feuillagées, rehaussés d'oiseaux sur les quatre côtés.

Fontionne. Travail suisse, vers 1900.

4,2 cm x 6 cm x 10,3 cm

400/500 €

105 Coffret de couverts

En bois et bois de placage renfermant :

- ODIOT. Partie de ménagère en argent (≥800/00), composée de pièces modèle uniplate chacune ornée d'un lion sortant d'une tour.

Comprenant :

douze cuillers à soupe (poids total : 1099,1 g)

vingt-quatre fourchettes (poids total : 1989 g)

onze couteaux de table, manche en argent lame inox (poids total : 1124,8 g)

douze cuillères à dessert (poids total : 373 g)

couvert à salade (poids total : 244,1 g)

Poids brut total de la partie de ménagère : **4830 g**

- en argent (≥800/00), de modèles dépareillés (poids brut total: **542,84 g**)

Huit cuillers à entremets et trois autres de service, ornées de rinceaux et des initiales A.E.G. (poids total : 532,24 g)

Fourchette à fruit (poids : 10,6 g)

- enfin on joint en métal argenté, huit fourchettes à crustacés à motif de houx, et d'un autre modèle à jonc enrubanné et rang de perles : deux couteaux et une fourchette à dessert

L'ensemble : 1 600/1 900 €

106 Suite de douze couverts à dessert

En argent (925/00), à décor de filets et agrafes feuillagées, monogrammés EE. Poinçon à la Minerve, XIX^{ème}.

Dans leur écrin (accidenté)

Poids total : 1077,9 g

350/300 €

107 Verseuse

En argent (925/00) quadripode à décor de feuilles de lauriers, et cannelures, la anse à deux bagues d'ivoire, et la prise en forme de rose.

XIX^{ème} siècle

Poids brut : 690,65 g

250/300 €

108 Pelle à poisson

En argent (925/00) à décor de branchages de lauriers et feuilles d'acanthé et filets

Ht : 29,5 cm

Poids : 128,8 g

On y joint une pelle à glace à décor de triple filets et feuillages de lauriers et d'acanthé

Ht : 23 cm

Poids : 104,67 g

XIX^{ème} siècle pour les deux

Dans leurs écrins

80/120 €

109 Cuillère à saupoudrer

En vermeil (925/00) à décor de filet.

Le cuilleron repercé à motif de feuillage.

Poinçon au 1^{er} vieillard

Ht : 20 cm

Poids : 61,59 g

80/120 €

110 Casserole

En argent (925/00), le manche en bois noirci tourné et facetté

Poinçon de maître de César Tonnelier (1845-1882). Poinçon Minerve

Diam. : 20 cm

Poids brut : 864 g

300/400 €

111 ODIOT

Théière en argent, modèle Vigne, ciselée et à décors appliqués de motifs de grappes de raisin alternées de feuilles de vigne dans un entourage à la mauresque, et d'un chiffre sur la panse.

Marquée et numérotée dessous : Odior A Paris 1856, numérotée

Ht : 21 cm - Poids : 1 043 g

400/600 €

112 Hong Kong

Epoque victorienne. Tabatière en forme de navette en argent et vermeil (≥800/00), ornée de motifs animaliers (lièvre, chien, coq et dindon), de pampres de vigne, et de fleurs.

1845. Fabrication pour l'export.

Dimensions : 4,5 cm x 11,5 cm x 6 cm

Poids brut : 179,10 g

400/500 €

113 Chine

Vers 1880

Tabatière rectangulaire en argent et vermeil (≥800/00), ornée de motifs d'arbustes et de fleurs disposés en cartouches longitudinaux.

Dimensions : 3,2 cm x 10,5 cm x 4,8 cm

Poids brut : 146,60 g

300/400 €



102



103



104



105



111



109



110



113



112

114 Paire de cuillers à servir

En argent (925/00), modèle uniplat
Aux armes de la famille Bectoz sous couronne de marquis
Grenoble, XVIIIe siècle
Long. : 31.5 cm
Poids total : 305.38 g
600/800 €

115 Paire de candélabres à quatre branches

En argent (925/00) ornés de cannelures et filets perlés, sur les piédouches, les fûts, les branches et binets.
Style Louis XVI, poinçon de maître la Société d'Orfèvrerie du Marais.
Ht. : 29 cm - Diam. : 26,5 cm
Lestés dans les piédouches.
Poids brut : 2708,56 g
800/1 000 €

116 Fourchette à servir

En argent (925/00), modèle à filet.
Paris, 1819 - 1838 Monogrammée D. L.
Longueur : 27.5 cm
Poids : 178.26 g
350/500 €

117 Cuiller à olives

En argent (925/00), modèle uniplat.
Paris, poinçon de charge de 1722-1726 et contremarque de 1727-1732 Monogrammée D.C.
Longueur : 30.5 cm
Poids : 116.07 g
500/700 €

118 Petite cuiller à olives

En argent (925/00), modèle à filet.
Bourgogne, poinçon de la Communauté de Mâcon 1763 Monogrammée D.J.
Longueur : 25 cm
Poids : 114.68 g
300/400 €



117

114

116

118

119

114

120

121

122

123

124

119 Cuiller à servir

En argent, modèle uniplat. Gravée A. B Mâcon, M. O Jean-Jacques Violette (1781-1785)
Long. : 29.5 g - Poids : 110.40 g
Petites bosses
180/200 €

120 Cuiller à olives

En argent (925/00), modèle filet. Gand (?), XVIIIe siècle
Long. : 32.5 cm - Poids : 117.18 g
400/500 €

121 Cuiller à servir

En argent (925/00), modèle uniplat. Gravée F. D. Mâcon, MO : Queneau Jacques ? (1751-1791)
Long. : 33 cm - Poids : 174.24 g
Petites bosses
150/200 €

122 Cuiller à olives

En argent (925/00), modèle uniplat
Paris, poinçons de charge de 1732-1738, poinçons de la maison commune de Paris de 1781
Long. : 31 cm - Poids : 153.01 g
400/500 €

123 Grande cuiller à oille

En argent (925/00), modèle uniplat Bourgogne (?), XVIIIe siècle. Monogramme R. K.
Long. : 39 cm - Poids : 230.23 g
800/900 €

124 Grande cuiller à servir

En argent, modèle uniplat. Paris, 1756-1762
Long. : 35.5 cm - Poids : 216.95 g
200/300 €

Provenant de la Famille d'Aligre

Illustre famille de la noblesse d'ancien régime, la famille d'Aligre a su donner à la France génération après génération des Chanceliers, des hauts magistrats et des Pairs de France. Connue pour son immense fortune, elle aida le Royaume de France à se développer par de nombreux prêts consentis à la couronne. Les costumes d'apparat présentés ont appartenu aux cinquième et sixième Marquis d'Aligre.

Le premier, Etienne François d'Aligre (1727-1789) fut président du Parlement de Paris et fut celui qui s'opposa fermement à la réunion des États-généraux en 1789. Il occupa par la suite la fonction de greffier de l'ordre du Saint-Esprit.

Le second, Etienne Jean François Charles d'Aligre (1770-1847) assumait les fonctions de Chambellan auprès de la princesse Pauline Bonaparte lors du Premier Empire. Il fut chargé d'accueillir le Roi Louis XVIII à Paris en 1814 et la Restauration lui fit accéder à la dignité de Pair de France.

La famille d'Aligre s'est éteinte au XIXe siècle dans la famille de Pomereu devenue par ordonnance royale de 1825 Pomereu d'Aligre.

125 Baudrier de garde particulier (Début XIXème siècle)

En basane noire. Recouvert d'un drap jonquille bordé d'un galon de livrée à damier noir et rouge. Plaque ovale en laiton estampé aux grandes armes de la famille avec légende « garde particulier du marquis d'Aligre. » Très belle dorure. (Période 6ème marquis)

500 / 600 €



126 **Somptueux habit de Cour**
complet du gilet et de la culotte, en soie façonnée bleu et noir.

Broderies au passé et point de tige en fils de soie polychromes à motifs de roses, roses églantines et boutons en semis sur les brodures, les revers de poches, les parements de manches, l'écusson de la taille et toutes les coupes. Applications de tulle de soie crème et de mousseline.

Complet de ses vingt-sept boutons de bois recouverts en soie brodée en pareil.

Raffinement supplémentaire, le gilet est en contre-partie sur le fond de gros de Tours ivoire brodé en pareil. Il est aussi complet de ses douze boutons, à manches longues et fermé par un bouton de bois recouvert.

Culotte à pont à patte de jarretière brodée et dix petits boutons brodés (manquent trois boutons recouverts sur la fermeture de la ceinture).

Doublure de taffetas ivoire.

6 000 / 9 000 €

Costume porté par le cinquième marquis d'Aligre vers 1780/1785, et resté dans la descendance jusqu'à aujourd'hui. Très bel état malgré des petits points décolorés, accidents au tulle par endroits et trous à la culotte dû à la boucle en acier. Muséographie : costume similaire porté par Axel de Fersen (1755-1810), diplomate suédois et ami de la Reine Marie-Antoinette, faisant parti des collections du Nordista Museet à Stockholm, numéro d'inventaire NM00154745.







127 Grand costume de Pair de France

Habit tunique en velours bleu roi à haut collet droit et parements brodés en or de guirlandes de lys au naturel et d'un semis de fleurs de lys héraldiques, galon or.

Complet de ses boutons de velours de soie bleu roi ornés d'une fleur de lys dans une couronne de paillerons.

Doublure sergée ivoire, une poche intérieure et deux dissimulées dans les pans de queue. Culotte à pont en satin ivoire (traces d'humidité) et ceinture en soie blanche terminée par de grandes et longues pampilles or simple et tortillées, suspendues à un large galon or lui-même rebrodé en filé or et paillerons.

Cocarde et attache pour le glaive.

Accompagné d'une cravate en tulle plissé, terminée par un volant de dentelle Valenciennes aux fuseaux du début du XIXe siècle.

Vers 1815/1820

4 000 / 6 000 €

Costume porté par le sixième marquis d'Aligre ; de retour d'immigration, il devint chambellan auprès de la princesse Caroline sous Napoléon Ier et fut nommé conseiller général de la Seine. Chargé de recevoir Louis XVIII à son entrée dans Paris en 1814, il fut appelé à la haute dignité de Pair de France le 17 Août 1815 et marquis-pair le 31 Août 1817, sans majorat.



128 Glaive-épée de pair de France.

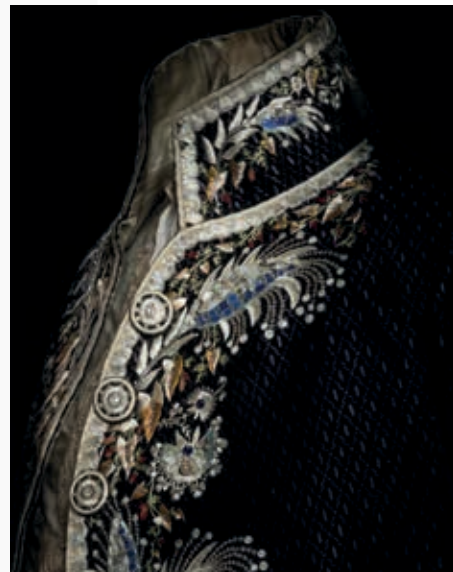
(Ayant appartenu à Etienne Jean François, sixième marquis d'Aligre 1770-1847 pair de France le 17 août 1815)

Une des variantes classique, à monture en bronze doré à pommeau en melon décoré sur chaque quartier d'une fleur de lys, poignée à plaquettes de nacre ornée d'un côté d'un motif à palmette, tête de guerrier à l'antique, une fleur de lys sur le timbre du casque. Baguettes de renfort le long de la poignée. La croisière ciselée de palmettes, quillons en boucliers antiques. Nœud de corps, décoré d'un côté de deux cornes d'abondance, armes de France au revers. Lame de 73 cm à trois méplats sur chaque face, bleuie avec motifs à l'or sur le tiers. Fourreau recouvert de galuchat vert d'eau, à deux garnitures dorées, chape à casque Renaissance, banderole terminée en palmette. T.B.E. Belle dorure.

2 500 / 3 000 €

Consultant : Christian Blondiau







129 Bel habit de Cour à la française

Veste et culotte en velours épinglé dit miniature, à motifs de losanges violet, quadrillés et richement brodés de clinquants, sequins, paillillons et fils de soie polychrome. Col, devant, parement des manches, poches, dos, martingale et basques profusément travaillés d'un décor d'inspiration chinoise : baies rouges, sureau de chine, palmes cornues, feuilles d'ipomées. Culotte à pont, fermée par des boutons latéraux (quatre par côtés) et jarrettières brodées. Complet de ses vingt-quatre boutons, tous pour la décoration.

Fermeture par trois agrafes.

Doublure en satin de soir ivoire.

Vers 1815/1825

6 000 / 9 000 €

Costume porté par le sixième marquis d'Aligre. Très bel état de fraîcheur, manque quelques sequins et clinquants. Lacunes à la doublure sous les aisselles (transpiration).





130 Atypique gilet d'apparat à haut col en satin de soie ivoire

Brodé à motifs de losanges ondés en sequins or et fils de soie vert prairie au point d'épine. En leur centre, un autre losange ondé en lamé couleur aigue-marine et or en dégradé est recouvert d'une fine résille, de sequins or et de clinquants travaillés à facette en taille diamant et fixés par des canettes or.

Les contours du gilet, des poches et des rabats sont soulignés d'un galon brodé bleu céleste, avec sequins posés en demi-lune, clinquants et canettille. Complet de ses douze boutons pour huit boutonnieres réelles et de ses six boutons décoratifs aux revers des poches.

Doublure et dos en satin blanc, resserré par un cordon.

Vers 1810/1820

800 / 1 200 €

Auréoles aux emmanchures, quelques sequins et clinquants manquants, quelques faiblesses au tulle.



131 Gilet d'apparat en satin de soie ivoire à haut col

Superbes bouquets remontants de sureau de Chine, petites baies et pivoines, brodés de sequins, de cannetilles et filé or.

Les brodures et l'encadrement des poches sont brodées de cannetilles et filé or cousu au point de Boulogne, à effet de galon.

Semis de plumets et de sureau de Chine en baies sur les plastrons.

Complet de ses dix boutons en pareil.

Doublure et dos en sergé ivoire, lacet de serrage.

Vers 1815/1825

800 / 1 200 €

Très bel état, quelques sequins manquants, légères usures aux aisselles. Ayant appartenu au 6^{ème} marquis d'Aligre, Chambellan de Caroline Bonaparte dès 1803. Resté dans sa descendance jusqu'à aujourd'hui.

132 Gilet d'apparat en soie lamé argent à haut col

Brodé de fils d'argent, rehaussé de paillettes et de cannetilles.

Les côtés, les parements de poche, les pointes du col sont brodées de grands palmiers épanouis, de glands de chêne dans un entrelacs de feuillage, semis de glands sur le plastron.

Fermé par dix boutons en pareil et terminé par trois autres factices.

Doublure constituée de deux épaisseurs, l'une extérieure en fin lainage, l'autre en sergé ivoire. Double cordon de serrage.

Ce gilet n'est pas sans rappeler les broderies de l'habit du chambellan.

On sait que pour les cérémonies, les chambellans revêtaient l'habit de velours amarante brodé, porté avec un gilet de drap d'argent brodé de palmiers, motifs de la maison civile de l'empereur ayant la préséance sur les maréchaux. Certainement exécuté par le brodeur Augustin Picot à Paris, fournisseur de la Maison Impériale et de l'aristocratie fortunée.

Vers 1805/1815

800 / 1 200 €

Très bel état, peu d'oxydation, salissures au col intérieur. Ayant appartenu au 6^{ème} marquis d'Aligre, Chambellan de Caroline Bonaparte dès 1803. Conservé dans sa descendance jusqu'à aujourd'hui.





133 FRANCE

ORDRE DU SAINT ESPRIT, institué en 1578.

Rare et grande plaque de manteau, articulée, attribuée au Roi Louis XVIII

En argent ciselé, à fond façon palette, orné en son centre de la colombe du Saint Esprit. Les branches et les lys mobiles, sont armés à l'intérieur de lames de ressort de maintien légèrement cintrées, en acier bleui.

Diam : 11,5 cm.

T.T.B

4 000 / 5 000 €

Provenance :

Cette plaque a été retrouvée avec le billet de provenance dans une des poches de l'habit de Pair de France de Etienne Jean François Charles, 6^e marquis d'Algre (1770-1847), Pair de France de Louis XVIII à partir de 1815.

Biographie :

Etienne Marquis d'ALGRE (parfois orthographié ALLIGRE) (1770-1847)

Fils d'Etienne François, premier président au parlement de Paris, commandeur des ordres du Roi, il émigra avec son père en 1789, mais après lui avoir fermé les yeux en 1799, il retourna en France.

Nommé membre du conseil général du département de la Seine le 15 avril 1803, chambellan de la Princesse Murat en 1804, président du collège électoral du département de l'Eure et Loir le 26 juillet 1815, pair de France le 17 août de la même année et officier de la Légion d'honneur le 19 août 1815.

Expert : Jean-Claude Dey - Expert auprès de la Cour d'Appel de Paris



134 Nappe armoriée et ses dix-huit serviettes, lin damassé.

Dans le plus pur style Premier Empire.

Au centre : blason aux armes du Premier Empire avec l'écu à l'aigle impérial tenant le bâton de commandement, souligné du grand collier de l'ordre de la Légion d'Honneur, manteau à fond d'hermine et abeilles, timbré de la couronne impériale, retenu par la main de Justice et le sceptre. Le champ : à fond d'un semis d'abeilles, aux écoinçons la Croix de l'ordre entourée d'une couronne de lauriers et surmontée du grand aigle impérial, la bordure scandée de quatre motifs à la couronne dans un entourage d'une branche de chêne et de lauriers.

La bordure : N couronné aux trois abeilles, N lauré et grands aigles couronnés aux ailes déployées.

Les serviettes en pareil.

Nappe : 3,30 x 3,70

Serviette : 1,08 x 0,92

Vers 1860/1880.

400 / 600 €

Quelques tâches, sinon très bel état



135 Miroir de forme mouvementée

à parcelles, en bois sculpté et doré à décor de palmes, et feuillage.

Fronton ajouré à coquilles.

Epoque Louis XV.

87 x 63 cm.

(petits accidents)

500 / 700 €



135

136 Cartel en marqueterie de type Boule

En écaillé et laiton à motifs de rinceaux, bronze ciselé et doré à décor de feuillages.

Le cadran partiellement émaillé est surmonté d'une palmette et d'un pavillon sur lequel est assise une Minerve casquée.

Il est souligné par les Trois Parques.

Repose sur des pieds feuillagés.

Mouvement signé **Gosselin Paris**.

En partie du début du XVIIIe siècle.

Ht. 105 cm. Long. 47 cm. Prof. 22 cm.

(soulevements et manques)

1 500 / 2 000 €



136



137

137 Commode

en bois de placage à décor marqueté de filets alternés.

Elle ouvre par trois tiroirs. Montants droits à cannelures simulées terminés par des pieds en gaine. Dessus de marbre gris Sainte-Anne à gorge (cassé).

Travail de l'Est, fin du XVIIIe siècle.

Haut. 85 cm. Long. 130,5 cm. Prof. 60,5 cm.

(fond refait)

600 / 800 €

138 Tableau

En marqueterie de paille représentant une scène animée dans le goût de la Chine.

XVIIIe siècle.

9,5 x 13 cm. la vue.

150 / 200 €



139

139 Chaise

En bois naturel mouluré, sculpté de feuilles et de cartouches.

A dossier plat légèrement violonné, elle repose sur des pieds cambrés terminés par des enroulements.

Fonds de canne.

Estampillée PERE GOURDIN

Epoque Louis XV.

Haut. 97 cm. Long. 50 cm. Prof. 43 cm.

(usures et accidents)

500 / 700 €

Jean Gourdin, dit Père Gourdin, mentionné entre 1737 et 1763.



140 Pendule borne

En bronze doré à décor de guirlandes acanthes, pastilles, deux colombes et trophée de carquois et arc.
Cadran émaillé à chiffres arabes signé **Planchon à Paris**.
Elle pose sur quatre pieds à frise grecque.
Style louis XVI, XIXe siècle

1 500 / 1 800 €

141 Paravent à six feuilles galbées

En toile peinte polychrome de paysages lacustres dans des cartouches mouvementés au recto et de paysages en grisaille au verso.

XVIIIe siècle.

170 x 66 cm. la feuille.

1 000 / 1 500 €



142

142 Suite de quatre appliques à deux lumières

En bronze doré à décor d'acanthes, guirlande de fleurs et vase fleuri. Style Louis XVI.

Ht. 57 cm

4 000 / 5 000 €



140

143 Secrétaire de dame

En bois de placage dans des encadrements.

Il ouvre par un abattant gainé de cuir dévoilant des casiers et des tiroirs et par deux vantaux. Montants arrondis terminés par des pieds cambrés. Dessus de marbre gris veiné à bec de corbin.

Estampillé deux fois M CRIARD et JME.

Epoque Transition.

Haut. 123 cm. Long. 61 cm. Prof. 37,5 cm.

1 500 / 2 000 €

Il s'agit très certainement d'Antoine Mathieu Criard (vers 1724-1787) reçu Maître en 1747.



141



143

144 Encrier

En porcelaine allemande, laque et bronze doré à décor de personnage et panier fleuri.

Style louis XV (éléments anciens)

17 x 32 cm

1 800 / 2 200 €

145 Porcelaine de Paris

Statuette polychrome représentant une brebis sur une terrasse ovale ornée de fleurs et feuillage en relief Manufacture de Samson, dans le goût de Meissen, marqué. Fin XIXème

Petite restauration sur une oreille.

Ht. 14cm Long. 17cm

Base en métal ciselé et doré de style rocaille.

800 / 1 000 €



144



145

147 Pendule

En bronze ciselé à double patine représentant Eros brandissant la torche de l'hymen, assis sur un globe.

Le cadran s'inscrit dans une borne carrée à motifs de feuilles d'acanthes et de rosaces.

Montants à pans coupés.

Côtés sertis de médaillons représentant des chérubins à l'étude dans des nuées.

Mouvement signé DURAND.

Style Louis XVI, seconde moitié du XIXe siècle.

Ht. 55 cm. Long. 23 cm. Prof. 23 cm.

(manque la lunette arrière)

2 500 / 3 000 €



147

146 Commode en bois naturel

à motif d'encadrements marquetés de filets.

Elle ouvre par deux tiroirs.

Montants à cannelures, pieds en gaine.

Dessus de marbre blanc.

Fin du XVIIIe, début du XIXe siècle.

Ht. 87 cm. Long. 69 cm. Prof. 54 cm.

(usures, manque le fond)

400 / 600 €



146

148 Secrétaire à abattant

En bois de placage partiellement en fougère marqueté de cannelures et de rubans torsadés.

Il ouvre par un tiroir, un abattant dévoilant des casiers et des tiroirs et par deux vantaux. Montants arrondis, pieds fuselés. Anneaux de tirage et entrées de serrure en cuivre doré.

Dessus de marbre gris Saint-Anne à gorge.

Fin de l'époque Louis XVI.

Ht. 134,5 cm. Long. 81 cm. Prof. 38 cm.

(chutes postérieures, petits accidents et manques)

800 / 1 000 €



148



150



149

149 LE TALLEC, PARIS

Paire de vases ovoïdes sur piédouche en porcelaine à fond blanc orné de bandeaux corail rehaussés de rinceaux or. Prises latérales en col de cygne et palmette. Style Empire, XXe siècle. Ht. 20,5 cm.

150 / 200 €

150 Porte à double vantaux et deux chambranles

En bois mouluré, sculpté, relaqué vert, gris et partiellement doré. Les vantaux présentent trois registres de panneaux soulignés de feuillages et de filets de perles, ornés de quatre dieux et déesses séparés par un masque de Méduse. Les chambranles présentent deux pilastres ornés d'arabesques et d'une coquille.

Style néo-classique, XIXe siècle.
Vantaux : Ht. 243 cm. Long. 66 cm. chacun.
Chambranles : Ht. 250 cm. Long. 30 cm. chacun.
(accidents et manques)

3 000 / 4 000 €

151 Paire de fauteuils curules

En bois laqué, pieds griffes.
Style empire.
71 x 74 x 43 cm

800 / 1 000 €



151



152 Vase ovoïde

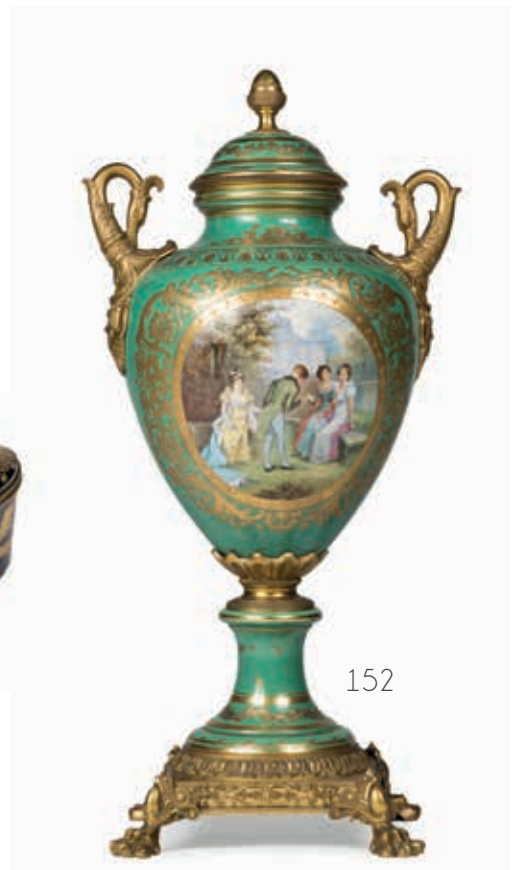
En porcelaine verte rehaussée de rinceaux dorés, à décor polychrome d'une scène galante et d'un château dans des réserves.

Monture en bronze ciselé et doré telle que : prise au couvercle, anses latérales à col de cygne, feuilles au piedouche, base carrée sur des pieds griffes.

Dans le goût de Sèvres, style Empire, fin du XIXe siècle.

Ht. 63 cm. Long. 30 cm.

2 000 / 3 000 €



152

153 Bonbonnière ovale

En porcelaine polychrome rehaussée de rinceaux or.

Le couvercle représente Napoléon à cheval et un grognard.

Les côtés sont ornés de paysages dans des cartouches.

Dans le goût de Sèvres, circa 1900.

Ht. 14 cm. Long. 35 cm.

800 / 1 200 €



153

154 Très importante commode

Aux attributs militaires en acajou et bronze, droite en façade et concave sur les côtés présentant d'importants montants à l'avant et à l'arrière en forme de faisceaux de licteur, reposant sur d'importants pieds griffes en bronze.

En façade sous un arc de bronze en plein centre un important trophée d'armes et d'étendards : épée, carquois en pendant, tête de Minerve inscrite dans un bouclier surmonté d'un casque de général romain, branches et lauriers nouées en sautoir.

Ecoinçons, frise de feuilles de chêne et filets de feuillages stylisés, godrons, feuilles d'eau et raies de cœur. Elle ouvre en façade par deux tiroirs et deux vantaux découvrant six tiroirs à l'anglaise. Dessus de marbre blanc veiné à gorge.

Estampillée au dos et sous le plateau « Hoppiliart et Leroy/12 rue des Saints-Pères »

Style Louis XVI, Seconde moitié du XIXe siècle.

Ht. 98 cm. Long. 185 cm. Prof. 68 cm.

10 000/15 000 €



Cette très spectaculaire et imposante commode d'une architecture grandiose est l'exacte réplique de la commode royale de Stockel, transformée par Benemann en 1786, livrée dans les années 1780, pour le cabinet du Conseil au château de Compiègne, et aujourd'hui conservée au Palais de Fontainebleau. Les comptes du Garde-meuble attestent que cette commode fut exécutée d'après un dessin de Lalonde (Archives Nationales 01.3646).

Documentation :

Lalonde 1^{ère} partie. Premier cahier de Meubles et Ebénisteries Pl. 6. Deuxième cahier Pl. 2.

Salverte « les ébénistes du XVIII^e siècle » page 17, reproduite planche III.

Kjellberg « le mobilier français du XVIII^e siècle » 1989, page 58, photo A.



154

155 Pendule en bronze doré

À décor de Diane à l'arc surmontant le cadran émaillé signé **Bekerr** à Paris.

Décor de vases fleuris, frise de putti, rangs de perle.

Elle pose sur quatre pieds patinés (accident à l'émail)

XIXe siècle

Ht. 39 cm

1 800 / 2 000 €



155

156 Paire de flambeaux

En bronze doré à décor géométrique.

Style directoire.

Ht. 31 cm

200 / 300 €



156

158 Deux flambeaux en bronze doré

À décor de cannelures, d'acanthes et de feuilles d'eau

Style Louis XVI

Ht. 25 cm

500 / 600 €

159 Ensemble de quatre cassolettes

En bronze à patine brune et métal

Début XXe siècle

Ht. 29 cm

500 / 600 €



158



159



157 Console

En marbre blanc veiné partiellement doré composé d'un plateau supporté par deux jambages en volute orné d'une feuille d'acanthé, d'un filet de perles et terminé par une patte de lion.

Milieu du XIXe siècle.

Ht. 80 cm. Long. 145 cm. Prof. 42 cm.

(ancienne cheminée transformée)

800 / 1 000 €

160 Voltaire et Rousseau

Paire d'épreuves en bronze patiné noirci, socle en placage à contre base garnie bronze.

Milieu XIXe.

Ht. de l'un 46 cm

2 500 / 3 000 €

161 Buste de fillette au bonnet

En plâtre signé **Houdon** monté sur pied en marbre gris veiné.

Début XXe (accidents)

Ht. 40 cm

500 / 700 €

162 Deux médaillons en bronze

patiné à deux tons représentant deux profils entourés d'un décor de feuilles de houx le tout surmonté d'un décor de rubans (manques).

Début XXe siècle.

Ht. 25 cm

500 / 600 €



164 Buste de femme

En marbre blanc.

Fin XIXe siècle.

Ht. 80 cm

3 000 / 4 000 €

165 ANONYME

Gens qui rit & gens qui pleure

Paire d'épreuves en bronze à patine brune nuancée.

Socle en bois peint.

Ht. 19,5 cm

150 / 200 €



163 Paire de consoles

En marqueterie en ailes de papillon, pieds gaines à tablette d'entretoise, dessus de marbre.

Style Louis XVI.

1 500 / 1 800 €





166 Pendule borne

En bronze doré à décor de bacchantes, amour sur tonneau, pampres et cygnes
Epoque restauration.
44 x 32 cm

300 / 500 €



166

167 Encrier en bronze

À deux patines médaille et doré à décor de levrier et frise fleurie stylisée.
Pieds griffes.
XIXe siècle.
27 x 26 cm

600 / 800 €



167



168

168 Lampe bouillotte

En laiton et tôle laqué rouge à trois lumières.
Style Louis XVI
Ht. 65 cm

200 / 250 €



170

170 Paire de fauteuils curules

En bois à décor de col de cygne et pieds griffes.
Style empire.
64 x 78 cm

500 / 600 €

169 AUBUSSON

Tapis carré en laine polychrome à large motif circulaire dans lequel s'inscrivent des rinceaux feuillagés et des guirlandes de rose centrés d'un bouquet de fleurs. Ecoinçons à cartouche floral souligné de rubans.
Second Empire.

524 x 520 cm.
(quelques rentrayages)

4 000 / 6 000 €



171

171 Cartel en placage d'écaille

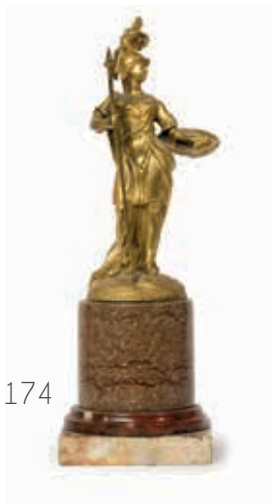
Il est coiffé d'un pavillon surmonté d'un putto, ceinturé d'une galerie et de pots à feu. Cadran partiellement émaillé blanc souligné d'une palmette.

Montants à pans coupés, bustes féminins en gaine, enroulements feuillagés. Petits pieds en toupie.

Style du XVIIIe siècle, XIXe siècle.

Ht. 66 cm. Long. 35 cm. Prof. 13 cm.

1 500 / 2 000 €



174

172 Couple de nubiens musiciens

En bronze laqué et patiné.

Socle en bronze et marbre.

Fin XIXe siècle.

Ht. de l'un 37 cm (éclats à la laque)

1 500 / 2 000 €



172

173

173 Pendule à l'amour

En bronze patiné, cadran signé LEDURE.

Epoque empire.

Ht. 52 cm

3 000 / 4 000 €

(bibliographie : Tardy p. 396 Tome II)



174 Sujet

En bronze doré représentant Athéna en armes.

XVIIIe siècle.

Base en marbres polychromes.

XIXe siècle.

Ht. 24 cm.

200/300 €

175 Paire de colonnes

en marbres polychromes surmontés d'un chapiteau corinthien en bronze doré.

Style Louis XVI, fin du XIXe siècle.

Ht. 113 cm.

(accidents)

800 / 1 000 €



175

176 Couple en biscuit

En porcelaine (accidents)
Ht. 39 cm
150 / 200 €

177 Miroir

En bois sculpté et doré au sommet en chapeau de gendarme, à décor de frises de feuilles et de perles, godrons, roses, torche et carquois.
Style Louis XVI, fin du XIXe siècle.
155 x 102 cm.
(accidents et manques)
700 / 800 €



177

178 Vide-poche

En biscuit représentant un chérubin tirant une feuille sur roulette.
Circa 1900.
Ht. 22,5 Long. 30 cm.
(accidents)
80 / 100 €

179 Sujet en biscuit

Représentant des putti joueurs.
Socle en bois doré.
Circa 1880.
Ht. 15 cm. (sans le socle)
(égrenures)
80 / 100 €



181 Lustre

En bronze ciselé et doré à quatre bras de lumière.
Il figure un putto retenu par une écharpe nouée brandissant des tiges de roses en porcelaine polychrome et verre dépoli.
Circa 1900.
Ht. 75 cm. Diam. 43 cm.
(accidents)
180 / 200 €



179



176



180



182

180 « La chaise à porteur »

Sujet en biscuit représentant deux personnages dans le goût du XVIIIe siècle.
Circa 1900.
Ht. 17 cm. Long. 21 cm.
100 / 150 €

182 « Scène galante »

Sujet en biscuit représentant deux personnages et un âne, dans le goût du XVIIIe siècle.
Circa 1900.
Ht. 27 cm. Long. 20 cm. Prof. 12 cm.
100 / 150 €

Théodore MILLET (Actif de 1853 à 1918)

Provenance : Acquis par la famille auprès de la Maison Millet lors d'une exposition, puis par descendance.
(lots 183 à 187)

La maison Théodore Millet fut fondée en 1853 et installée à Paris, 11 rue Jacques-Cœur, puis 23 Boulevard Beaumarchais en 1902. Spécialiste de grand talent dans la reproduction de mobilier du XVIII^e siècle, Millet exécuta des meubles et des bronzes d'art de très haute qualité. Il fut l'un des très rares ébénistes à obtenir l'autorisation du château de Versailles pour réaliser en 1902 la réplique du célèbre serre-bijoux de la reine Marie-Antoinette. Artiste de grand mérite et spécialiste des « meubles et bronzes d'art, genre ancien et moderne », Millet obtint les plus hautes récompenses, telle la Médaille d'Or, à l'Exposition Universelle de Paris en 1889 ou le Grand Prix, à l'Exposition Universelle de 1900. La Maison Millet subsista jusqu'en 1918.



Vue stéréoscopique de Théodore Millet à son bureau.

© DR



Vue stéréoscopique de la maison Millet en 1903, boulevard Beaumarchais, n. 23, à Paris, présentant un guéridon similaire.

© DR



183 Attribué à MILLET

Important trumeau de miroir en bois sculpté et doré orné de feuillages et d'une frise de perles, aux montants accostés de femmes antiques s'échappant de feuilles d'acanthes et coiffés de vases enflammés. Le sommet cintré à guirlandes de fleurs est surmonté de deux putti tenant un médaillon au profil féminin dans un entourage de gerbes de lauriers.

Glace biseautée.

Style Louis XVI, seconde moitié du XIXe siècle.

211 x 130 cm.

(accidents et reprises à la dorure)

1 200 / 1 500 €

184 Attribué à MILLET

Mobilier de salon en bois sculpté et doré comprenant un canapé trois places et quatre fauteuils à la reine.

Les montants sont sculptés de perles alternant avec des feuillages enroulés. Les dossiers plats sont en anse de panier. Les supports d'accotoirs en console sont ornés de feuilles d'acanthes. Ils reposent sur des pieds fuselés à cannelures rudentées.

On y joint un tabouret carré en bois sculpté et doré reposant des pieds fuselés à cannelures.

Style Louis XVI, fin du XIXe siècle.

Recouvert d'une tapisserie à fond beige sur laquelle se détachent un vase fleuri et des rinceaux polychromes

Canapé : Ht. 106 cm. PL. 169 cm. Prof. 72 cm.

Fauteuils : Ht. 102 cm. Lng. 73 cm. Prof. 64 cm.

Tabouret : Ht. 43 cm. Assise : 46 x 46 cm.

3 000 / 4 000 €



185 MILLET

Vitrine en acajou et placage d'acajou ouvrant par un vantail.
Montant arrondis à cannelures terminés par des pieds cambrés.
Ornementation de bronzes ciselés et dorés tels que : frise de rinceaux, chutes feuillagées, rosaces, baguettes d'encadrement, sabots et tablier.
Dessus de marbre brèche d'Alep.
Signée Millet à Paris sur la serrure.
Style Louis XVI, fin du XIXe siècle.
Ht. 168 cm. Long. 80 cm. Prof. 45 cm.

1 500 / 2 000 €



186 Attribuée à MILLET

Paire d'appliques en bronze ciselé et doré à cinq bras de lumière sur deux rangs à enroulements feuillagés et canaux.

Ils s'échappent d'une torche enflammée retenue par un ruban noué et ornée de branches de lauriers.

Style Louis XVI, fin du XIXe siècle.

Haut. 84 cm. Long. 49 cm. Prof. 32 cm.

3 000 / 4 000 €







187 MILLET

Guéridon dans le goût de Weisweiler en bronze ciselé et doré.

Il repose sur quatre pieds à bustes féminins canéphores en termes ornés d'arabesques et terminés par des pieds en toupie torsadée.

Ils sont réunis par une entretoise hélicoïdale soulignée de filets de perles et centrée d'une rosace.

Le plateau de quartz vert (bouchages) est encastré dans une ceinture à fond bleui sur lequel se détache une frise d'entrelacs feuillagés.

Signé sur l'entretoise « Millet à Paris ».

Style Louis XVI, fin du XIXe siècle.

Ht. 73 cm. Diam. 66,5 cm.

20 000 / 30 000 €



188 Paire de colonnes

En bois laqué et rechargé à décor d'acanthe au chapiteau.

Style Louis XVI

Accidents et manques.

Ht. 118 cm

600 / 800 €



189 Important trumeau de miroir à oreilles

En bois sculpté et doré souligné d'une guirlande de feuilles au ruban croisé.

Il est surmonté d'un vase couvert, de palmes croisées et de grecques retenant des guirlandes de feuilles.

Style Louis XVI, seconde moitié du XIXe siècle.

195 x 134 cm.

800/1 200 €



190 Suite de quatre chaises

En bois sculpté et doré à décor de godrons, fleurons et joncs noués.

Dossier ajouré en chapeau de gendarme.

Pieds antérieurs fuselés à cannelures, pieds postérieurs en sabre.

On y joint une banquette de piano ovale en bois doré et sculpté de feuilles, reposant sur six pieds carquois réunis par une entretoise.

Assises à fond de canne.

Style Louis XVI, circa 1900.

Chaises : 93 cm. Long. 42 cm. Prof. 42 cm.

Banquette : Ht. 53 cm. Long. 98 cm. Prof. 44 cm.

(usures et accidents)

100/150 €



191 TAHAN

Coffret rectangulaire à pans coupés en bronze ciselé et doré à décor de frises de feuillages.

Il est orné de onze médaillons dans des encadrements représentant des scènes d'enfants dans le goût du XVIIIe siècle.

Pieds à enroulements.

Signé TAHAN/PARIS sur la serrure.

Seconde moitié du XIXe siècle.

Ht. 17 cm. L. 24 cm. P. 16 cm.

(une vitre d'un médaillon fendue)

800/1 000 €



191

192 Paire de vases Médicis

En bronze à patine noire et or à décor de godrons et de prises à masque d'homme barbu.

Reposent sur un socle en marbre rouge veiné ceinturé d'une frise de feuillages.

Milieu du XIXe siècle.

Ht. 33 cm. L. 14 cm.

(montés en lampe, bouchages)

1 500 / 2 000 €



192



193



194 Pendulette à l'amour

ornée de deux colombes

Epreuve en bronze doré.

Sur socle de marbre blanc.

Pendulette signée **Festéau à Paris**.

XIXe siècle.

Cadran accidenté.

600 / 800 €



195

193 Paire de flambeaux

En bronze ciselé et doré à fût cannelé retenant des guirlandes de lauriers, base munie de pieds en forme de grecque, binet orné d'une scène antique.

Dans le goût de Delafosse.

Style Louis XVI, fin du XIXe siècle.

Ht. 32 cm.

500/600 €

195 Paire de candélabres

En bronze doré à décor de trois caryatides, frises, godrons et pastilles fleuris.

Style Louis XVI.

Ht. 30 cm

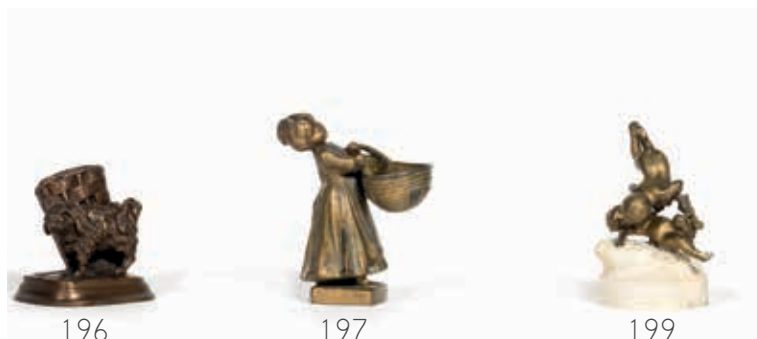
800/1 000 €

196 **DESBORDES** (fin du XIXe siècle)

Porte-allumettes en bronze à patine brune figurant un chien portant un panier, signé.

Ht. 8 cm.

100/120 €



197 **MAXIM** (fin du XIXe siècle)

Sujet en bronze patiné figurant une fillette au panier, signé.

Ht. 11 cm.

100/120 €

199 **Presse papier**

En marbre blanc et bronze articulé à patine dorée représentant deux putti joueurs.

Circa 1900.

Ht. 10 cm.

80/100 €

200 **Encrier**

En bronze à double patine figurant une architecture néo-gothique.

Socle en marbre jaune veiné.

Circa 1850.

Ht. 19 cm.

(manque le godet)

150/200 €

201 **Epreuve**

En bronze à double patine représentant Hébé.

Fin du XIXe siècle.

Ht. 36,5 cm.

(usures)

300/500 €

202 **Epreuve**

En bronze à double patine représentant une bacchante.

Socle en marbre noir.

D'après Clodion. Après 1900.

Ht. 19,5 cm.

200/300 €

203 **Jean GOUJON (1510-1565)**
dans le goût de

Paire de bas reliefs de bronze à patine brune nuancée.

Ht. 45 cm Long. 11 cm

200/300 €



201



202



203

198 **Giuseppe D'ASTE**, (actif circa 1905-1935)

Deux putti aux guirlandes de fleurs

Groupe en bronze doré et bronze patiné, signé.

Socle en marbre vert de mer à gorge.

Ht. 40 cm. Long. 65 cm. Prof. 21,5 cm.

1 500 / 2 000 €



198



204

204 Henri CHAPU (1833-1891)

La pensée

Epreuve en bronze à patine dorée sur un contre-socle en marbre Campan à gorge.

Signée et marque du fondeur : **Fumière Thiébault Successeur.**

Ht. 41 cm. Long. 25 cm. Prof. 11 cm.

600/800 €

205 Sculpture

En marbre blanc représentant l'Appolino de Florence.

XIXe siècle.

Haut. 62 cm.

(manque deux doigts)

500/600 €

206 Juan CLARA (1875-1958)

Sujet en marbre blanc et bronze représentant une

fillette assise, signé.

Circa 1900.

Ht. 15,5 cm.

(petits chocs)

300/400 €



206



205



207



207 Guillaume COUSTOU (1677-1747) d'après

Les chevaux de Marly

Paire d'épreuves en bronze à patine brune nuancée. Signées dans la terrasse.

Ht. 19 cm

200/300 €

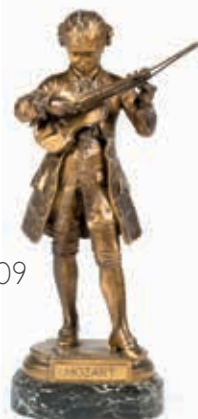
209 J.-L. GREGOIRE (1840-1890)

Mozart

Bronze à patine médaille signé sur la terrasse, contre base en marbre veiné.

Ht. 41 cm

300/400 €



209



208

208 Anonyme

Mirabeau

Epreuve en bronze à patine brune nuancée.

Ht. 42 cm

150/200 €

210 Léon BONDUEL (1857-1928)

L'alerte

Epreuve en bronze à patine brune, titré, signée et datée 1889.

Ht. 57 cm. Long. 80 cm. Prof. 29 cm.

2 000/3 000 €





212 Paire de vases de forme balustr

En opaline blanche rehaussée d'or à décor polychrome d'oiseaux et de fleurs exotiques. Col rehaussé de motifs de treillis et de cartouches dans le goût oriental. Second Empire. Ht. 52 cm. Diam. 22 cm. (légères usures à l'or sur la base)

2 000/3 000 €

211 Cartel à poser

En marqueterie dite Boule et bronze doré. Cadran émaillé à chiffres romains. Plaque en porcelaine signée.

Thuret à Paris, base au modèle.

Fin XIXe début XXe siècle.

28 x 21 cm

1 000/1 500 €



211



215



213

213 « Buste de Louis XIV »

Epreuve en bronze à patine verte. Socle en marbre veiné.

Fin du XIXe siècle.

Ht. 18,5 cm.

100/120 €



214

214 Tahan (1813-1892)

Coffret à bijoux en bois noirci, bronze doré et plaques émaillées à décor biblique du veau d'or et table de la loi.

Signé Tahan, fabricant de l'empereur.

Ht. 18

1 000/1 500 €

215 « Buste de Beaumarchais »

Epreuve en bronze à patine verte, titrée.

Socle en marbre à pans.

Fin du XIXe siècle.

Ht. 19 cm.

100/120 €



216

216 Assiette

En porcelaine polychrome rehaussée d'or représentant une Ménade et un petit faune dans l'entourage d'une grecque. Monture en bronze patiné. Porte une marque de Sèvres S 63 dans un cartouche.

Seconde moitié du XIXe siècle.

Diam. 25 cm. H. 12 cm.

(usures)

100/150 €

217 Cave à liqueur

En bois noirci incrusté de filets de laiton et de nacre à motifs floraux.

Pans coupés.

Elle dévoile quatre carafes et seize verres à liqueur en verre gravé (deux dépareillés) sur un présentoir en métal doré.

Fin du XIX^{ème} siècle.

Ht. 28,5 cm. Long. 33 cm. Prof. 25 cm.

300/400 €



217



220

220 Coiffeuse en bronze

À deux patines à décor de deux amours en verre moulé portant le miroir mobile. Poignées et flambeaux latéraux. Fond de miroir au plateau.

Fin XIX^e.

48 x 52 cm

1 500/1 800 €

221 Miroir à poser

En marqueterie de pierre dure à décor de caryatides en bronze.

Miroir biseauté.

Fin du XIX^{ème} siècle.

Ht. 43 cm

600/800 €



221



218

218 Encrier de style Louis XV

En bronze doré et laque japonaise.

Entrelacs de végétaux et coquilles formant repose plume.

100/150 €

219 Torchère tripode

En marqueterie de type Boulle

en écaille et laiton à motifs de rinceaux et damiers. Riche ornementation de bronzes ciselés et dorés.

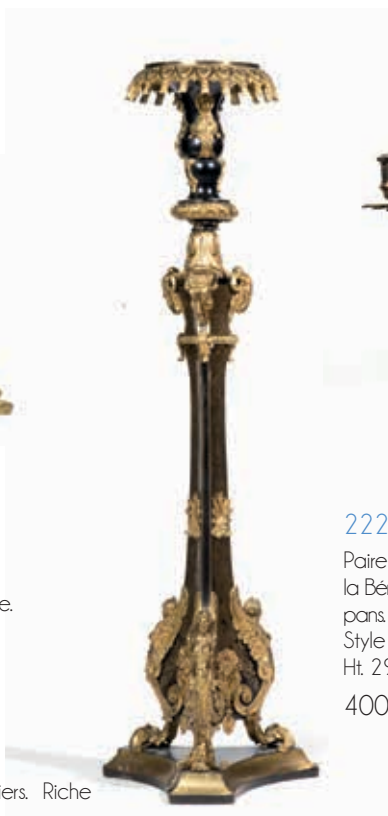
Le plateau ceinturé de lambrequins repose sur un balustre orné de feuillages. Il est supporté par un fût triangulaire à motifs de draperies, têtes de bélier, palmettes et chimères. Base concave.

Style Louis XIV, fin du XIX^e siècle.

Ht. 126 cm. Diam. de la base : 36 cm.

(accidents)

1 500/2 000 €



219



222

222 CHRISTOFLE

Paire de candélabres en métal argenté et doré ciselé d'un décor à la Bérain. Ils présentent quatre bras lumière supporté par un fût balustre à pans. Signés.

Style Louis XIV.

Ht. 29 cm. Diam 25 cm.

400/600 €

223 Petit coffre en bronze

Dans le goût antique représentant des scènes bibliques, la garniture à clous simulée.

Fin XIX^e siècle

Ht. 10 cm

40/60 €

224 ANONYME

Serpent

Epreuve en bronze à patine brune nuancée.

Japon fin XIXe siècle.

Long. 17 cm

200/300 €



224



225

225 Auguste CAIN (1821-1894) d'après

Cendrier Lapin

Epreuve en bronze à patine brune nuancée.

Signée sur le panier.

Ht. 10 cm

300/400 €

226 Pierre Jules MENE (1810-1879) d'après

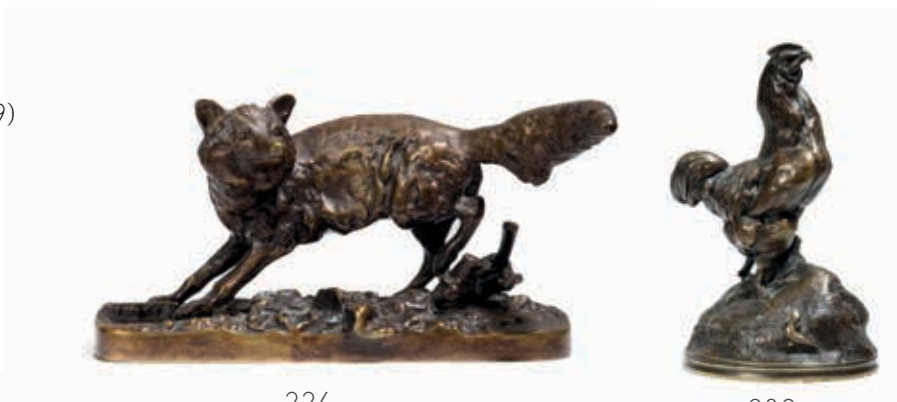
Le renard à la barrière

Epreuve en bronze à patine brune nuancée.

Signée sur la terrasse.

13 x 5 x 8 cm

300/500 €



226



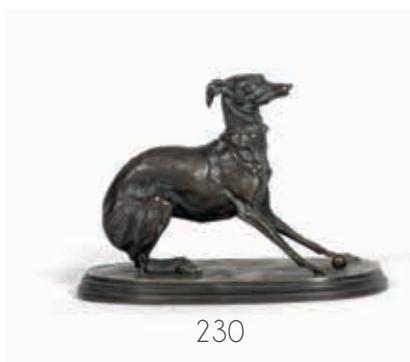
232



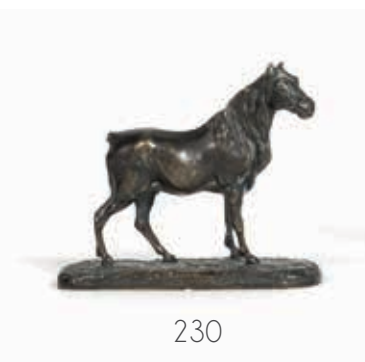
228



229



230



230

227 Auguste CAIN (1821-1894) d'après

Coq sur un panier

Epreuve en bronze à patine brune nuancée

Signée sur le panier

Ht. 17,5 cm

200/300 €

229 Jules-Edmond MASSON (1871-1932) d'après

Coq chantant

Epreuve en bronze à patine brune nuancée.

Signée dans la terrasse.

Ht. 19 cm

200/300 €

231 « Petit faune »

Epreuve en bronze à patine brune.

Fin du XIXe siècle.

Ht. 14,5 cm.

100/150 €

228 Charles PAILLET (1871-1937) d'après

Couple de tourterelles

Epreuve en bronze doré.

Signé sur la terrasse.

Socle en marbre vert.

Ht. 17,5 cm

200/300 €

230 D'après Pierre-Jules MÈNE (1810-1879)

Deux bronzes animaliers à patine brune représentant un lévrier et un cheval (queue cassée).

Fin du XIXe siècle.

Long. 14,5 et 12,5 cm.

250/300 €

232 Auguste CAIN (1821-1894) d'après

Coq sur son rocher

Epreuve en bronze à patine brune nuancée.

Signée sur la terrasse.

Ht. 13 cm

200/300 €

233 Pierre Jules MENE (1810-1879)
d'après

Groupe de canards
Epreuve en bronze à patine brune nuancée.
Signée sur la terrasse.
Ht. 9 cm
300/500 €



234

234 Georges FLAMAND (1895-1915) d'après

Coq chantant
Epreuve en bronze à patine brune nuancée.
Signée dans la terrasse.
Ht. 13 cm
150/200 €



236

235 Bouquetière

En terre cuite représentant un oiseau sur une corne
feuillagée.
Circa 1990
Ht. 15 cm.
(accidents)
80/100 €



235



233



239



238



237

238 ANONYME

Rat à l'huile
Epreuve en bronze à patine brune nuancée.
200/300 €

236 ANONYME

Petit groupe en bronze représentant des ours
jouant surmonté d'une coupe à patine brune
légèrement nuancée
Traces de signature.
Ht. 9,5 cm
150/200

237 Chien

En marbre blanc.
Italie fin XIXème siècle
15 x 20 cm (accident à la queue)
100/120 €

239 Marguerite MONOT (XXe)

Oisillons
Terre cuite patinée, signée sur la terrasse.
Ht. 12 x 15 cm
80 /120 €

240 Dans le goût de Sceaux

Paire de pots pourris de forme ovoïde en faïence fine polychrome rehaussée d'or à décor d'entrelacs, rosaces et feuillages. Couvercle ajouré. Prise latérales à têtes de bélier. La panse est ornée de scènes équestres animées. Repose sur un piédoche à socle carré. Marque à la fleur de lys rouge.

Fin du XIXe siècle.

Ht. 35 cm.

(restauration)

400/600 €



243



242



240

241 SAMSON

L'oiseleur

Sujet en porcelaine polychrome. Porte une marque de Meissen.

Fin du XIXe siècle.

Ht. 18,5 cm.

(petits manques)

100/150 €

242 Allemagne

Sujet en porcelaine polychrome et or représentant une dame de qualité assise sur un sofa.

Dans le style du XVIIIe, fin du XIXe siècle.

Ht. 17 cm. Long. 16 cm (quelques manques)

100/150 €

243 Sujet en porcelaine polychrome et or

Représentant une femme peintre tenant une palette.

Porte la marque de VOLKSTED.

Fin du XIXe siècle.

Ht. 14 cm (manques)

50/100 €



241



244



245



246



247

244 SAMSON

La devineresse

Sujet en porcelaine polychrome. Porte une marque de Meissen.

Fin du XIXe siècle.

Ht. 15,5 cm.

(petits manques)

80/100 €

245 Groupe en porcelaine

Polychrome et or représentant des putti vendangeurs jouant avec une chèvre. Repose sur une terrasse bordée d'une frise de cercles.

Porte une marque de Ludwigsburg.

XIXe siècle.

Ht. 24 cm. L. 34 cm.

200/300 €

246 Sujet en porcelaine

Polychrome et or représentant un jeune homme assis au panier de fleurs.

Marque au S couronné.

Dans le style du XVIIIe siècle.

Ht. 12 cm.

(légers manques)

100/150 €

247 Sujet en porcelaine

Polychrome et or représentant un baladin et ses chiens.

Marque de Sitzendorf.

Dans le style du XVIIIe siècle.

Ht. 20 cm.

100/150 €

248 Pendule borne

En bronze ciselé et doré à décor de feuilles d'acanthes, filets de perles, guirlandes de fleurs dans lequel sont insérés des plaques de porcelaine polychrome rehaussée d'or à décor de reines de France, de putti et de guirlandes de fleurs.
Le cadran s'inscrit dans une arcature surmontée d'un médaillon représentant Marie-Antoinette.

Pieds disques.

Style louis XVI, fin du XIXe siècle.

Ht. 51 cm. Long. 31 cm. Prof. 14 cm.

2 000/3 000 €



248

249 Vase en cornet aplati

En porcelaine polychrome et or.

Riche décor de rinceaux encadrant deux réserves mouvementées représentant au recto le jugement d'Anne Boleyn et au verso, son exécution.

Prises à enroulements.

Milieu du XIXe siècle.

Ht. 26,5 cm, Long. 28 cm. (infime choc à la base)

200/300 €



249

250 Tasse et soucoupe

En porcelaine à décor polychrome et or de guirlandes fleuries.

Monture en argent poinçon Minerve.

Fin XIXème.

Tasse Ht. 6,8cm Soucoupe Diam. 12,5cm

50/80 €



251



253

251 Tasse ovoïde

En porcelaine rouge et or à motifs végétaux et décor polychrome d'une scène d'intérieur dans le goût de Téniers.

Anse à enroulement et masque de lion.

Premier tiers du XIXe siècle.

Ht. 10 cm, Diam. 9 cm (usures)

50/100 €

252 Porcelaine de Paris

Service à café à décor polychrome et or de rubans roses se détachant sur fond vert et motifs fleuris.

Il comprend : 11 tasses, 12 soucoupes (une avec éclat), 1 sucrier, un pot à lait, une coupe, trois présentoirs carrés, une verseuse (accidentée)

Fin XIXème.

100/150€

253 Bonbonnière de forme mouvementée

En porcelaine polychrome rehaussée de rinceaux or.

Le couvercle à décor d'une scène représentant trois putti dessinateurs d'après Van Loo. Les côtés ornés de paysages dans des réserves.

XXe siècle.

Ht. 11 cm. Long. 32 cm. Prof. 28 cm.

400/600 €



254 Régulateur de parquet rectangulaire

en bois sculpté et doré à motifs feuillagés orné de plaques de porcelaine polychrome à décor de scènes mythologiques représentant les Amours des dieux, les Trois Grâces et des putti. Le cadran émaillé repose sur deux colonnes encadrant le balancier. La base présente un médaillon ovale et est ceinturée d'une frise d'oves et rais-de-cœur. Pieds en sphère aplatie. Certaines plaques signées **J. HOSS**.

Vienne, fin du XIXe siècle.

Haut. 193 cm. Long. 45 cm. Prof. 28,5 cm.

(petits accidents et manques)

15 000 / 20 000 €



255 Pendule

En bronze ciselé et doré et porcelaine polychrome et or à fond bleu roi sur lequel se détachent des scènes mythologiques. Le cadran signé « **Rollin et Domange Paris** » s'inscrit dans une borne ornée de feuillages, de fleurs et d'un ruban noué. Elle est surmontée d'un vase couvert à prises feuillagées. Côtés convexes.

Pieds en sphères aplaties.

Fin du XIXe siècle.

Ht. 35 cm. L. 22 cm. P. 14 cm.

500/600 €



255

258 LE TALLEC, PARIS

Bonbonnière ovale en porcelaine polychrome rehaussée de rinceaux or et à décor de bouquets. XXe siècle.

Ht. 14 cm. Long. 36 cm.

800/1 200 €

259 MEISSEN

Tasse à anse rocaille et une soucoupe à décor polychrome et or de style Kakiemon.

Filets bruns sur le bord.

Marque aux épées croisées.

XVIIIe.

Anse cassée, recollée.

Tasse Ht. 7,3cm Soucoupe Diam. 13,2cm

30/50 €



258

260 Bonbonnière circulaire

En porcelaine beau bleu rehaussée d'or, ornée de scènes galantes polychromes dans des réserves. Monture de bronze ciselé et doré à décor feuillagés.

Dans le goût de Sèvres. Fin du XIXe siècle.

Haut. 20 cm. Long. 18,5 cm.

300/500 €



260

256 LE TALLEC, PARIS

Verseuse balustre et son dormant en porcelaine polychrome rehaussée de rinceaux dorés et à décor de bouquets.

XXe siècle.

Ht. 34 cm. Diam. 31 cm.

400/500 €

257 Porcelaine de Paris

Importante terrine ovale couverte et son présentoir, anses et prise rocaille. Décor polychrome et or de bouquets de fleurs dans des médaillons rocaille. Marque aux flambeaux et C en bleu.

Terrine Ht. 23,5cm Long : 34,5cm

Présentoir : 46cm x 32,5cm

XXe siècle.

80/100 €



256



261

261 SÈVRES (dans le goût)

Jardinière ovale à décor polychrome et or de fleurs dans un médaillon et d'arabesques or sur large filet à fond bleu.

Marque apocryphe de Sèvres.

Fin XIXe.

Ht. 17cm, Long 29cm

120/150 €

262 Coffret simulant une pendule de voyage

En laiton doré monté de plaques de porcelaine polychrome et or.
Les faces sont ornées d'une scène galante sous le cadran et de gerbes de fleurs. Prise au couvercle.
Fin du XIXe siècle.
Ht. 17 cm. L. 11,5 cm. P. 8 cm.
400/500 €

263 SEVRES

Partie de service en porcelaine bleu poudré et beau bleu rehaussé d'or, monogrammée, comprenant deux grands compotiers, trois compotiers, un sucrier couvert et quatre assiettes à dessert.
Les pièces datées : Sèvres (18)92, (18)93, (18)94, (19)01.
Fin du XIXe, début du XXe siècle.
300/400 €



262



263

266 LE TALLEC, PARIS

Terrine sur piédouche et son dormant de forme ovale, en porcelaine bleu céleste rehaussée de rinceaux dorés, de bouquets et de vases fleuris dans des réserves.
Prises feuillagées.
XXe siècle.
Ht. 43 cm. Long. 52 cm. Prof. 37,5 cm.
1 000/1 500 €



266

264 SEVRES (dans le goût de)

Paire de vases balustre couverts sur piédouche en porcelaine à fond bleu turquoise et rehauts or, ornés chacun d'un buste de jeune femme dans un médaillon ovale, signé **C. Rochette**.
Base, anses et prises en bronze ciselé et doré.
Fin XIXe siècle.
Ht. 37cm
500/700 €



264

265 Paire de vases ovoïdes couverts

En porcelaine bleu céleste rehaussée de motifs floraux et végétaux dorés. Sur la panse, des cartouches polychromes présentent des scènes galantes et des paysages lacustres. Monture de bronze ciselé et doré telle que cerclages et prises latérales feuillagées, base à angles abattus.
Dans le goût de Sèvres, circa 1900.
Ht. 61 cm.
2 500/3 000 €



265

267 Boîte à ouvrage

En bois de placage, nécessaire en verre moulé, métal argenté et nacre ouvrant des tiroirs.

Travail anglais signé C. POWEL 46, Castel St Liverpool.

Fin XIXème siècle

20 x 30 cm

400/600 €



268 Paire de candélabres à trois lumières

En bronze argenté à décor de godron, feuilles d'acanthe et frise de houx.

Fin XIXe.

49 x 32 cm

1 000/1 500 €



269 Christofle

Miroir à poser en métal argenté à décor d'agrafes et cartel rocailleux. Il pose sur deux pieds mouvementés. Signé.

62 x 44 cm

500/600 €

270 Coupe à fruits ovale

En cristal taillé à bord festonné. Monture en argent massif ajouré à décor d'une frise de postes, de rinceaux feuillagés, de fleurs, de colombes se becquetant et de chérubins portant un cartouche. Repose sur des montants à têtes caprines terminés par des sabots.

Poinçon Minerve, poinçon d'orfèvre MC.

Fin du XIXe siècle.

Ht. 18 cm. Long. 38 cm.

600/800 €



271 Paire de bougeoirs tripodes

En bronze doré et marbre vert à décor d'acanthe.
Fin XIXe début XXe siècle.
Ht. 25 cm
500/600 €



271

274 Lustre en bronze à 15 lumières

À décor de fleurettes et liseron.
Ht. 90 cm
1 500/1 800 €



274



272

272 Guéridon tripode

En bronze plateau basculant.
Travail fleuri en perlé, piétement tripode torsadé sur roulette.
Ht. 99 cm
300/400 €

273 Paire de girandoles à six lumières en métal doré, ornementation de verre et cristal taillé telle que guirlandes de pampilles, pendeloques et poignards. Base triangulaire. Style Louis XIV H. 98 cm D. 40 cm (accidents et manques)

300/500 €



275

275 Paire de candélabres à cinq bras de lumière

Fût de forme balustre en faïence fine à décor floral polychrome marquée BFK.
Monture de bronze doré à rinceaux, base godronnée à pieds griffes.
Style 1880.
Ht. 78 cm. Diam. 38 cm.
800/1 200 €

276 ROYAL DUX BOHEMIA

Les porteurs d'eau

Paire de personnages orientaux en porcelaine polychrome. Signés.

Après 1900.

Ht. 45 cm.

300/500 €



276

277 ROYAL DUX BOHEMIA

Les porteurs de paniers

Paire de personnages orientaux en porcelaine polychrome. Signés.

Après 1900.

Ht. 52 cm.

300/500 €



277

278 ROYAL DUX BOHEMIA

Le chamelier

Personnage oriental en porcelaine polychrome. Signé.

Après 1900.

Ht. 45 cm. Long. 38 cm.

(restauration)

300/500 €



278



279

279 Ensemble de trois carafes et une verseuse

En verre blanc et bleu à décor floral polychrome émaillé et rehaussé d'or. Les carafes annelées à bouchon en forme de poignard présentent le portrait d'un sultan en médaillon.

Art ottoman, fin du XIXe siècle.

Carafes : Ht. 31,5 et 29 cm.

Verseuse : Ht. 27 cm.

300/500 €



280

280 Paire de flacons cylindriques

En verre vert à décor émaillé polychrome d'armoiries, de cabochons, rinceaux et fleurons.

Prise du couvercle à bulbes.

Style du XVIe siècle germanique.

62 cm. Diam. 17 cm.

500/800 €

281 Plateau rectangulaire

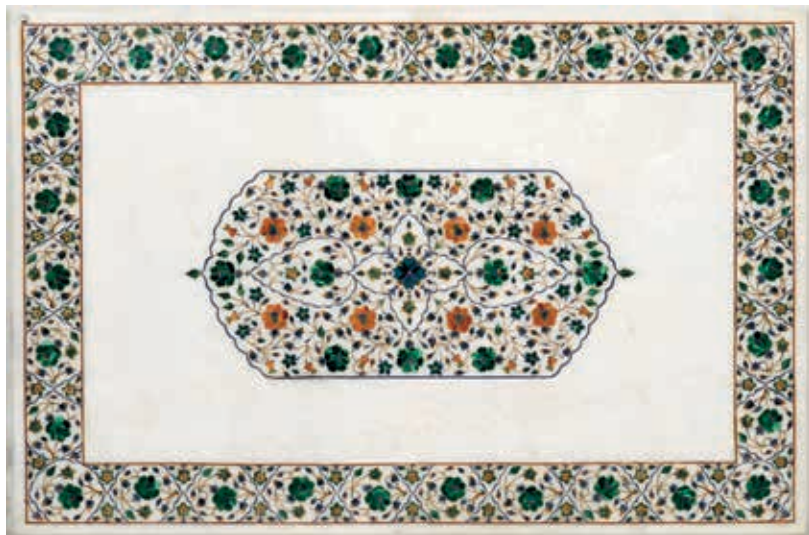
En marbre blanc à médaillon central et décor floral en marqueterie en malachite, lapis, nacre.

Travail Indien

61 x 93 cm

Restaurations

3 000 / 4 000 €



281

282 Encrier

En métal, acajou et verre taillé à deux pots couverts, poignées latérales, dans le goût russe.

XIXe siècle (accident au verre)

13 x 23 cm

500/600 €



282

283 F. LEVILLAIN (1837-1905)

Plaque en bronze deux tons à décor à l'antique.

Fin XIXe siècle.

17 x 25 cm

200/300 €



283



284



285

284 Coffret ajouré

En acier damasquiné à motifs de calligraphie ottomane.

Couvercle à pans.

XXe siècle.

Ht. 15,5 cm. Long. 30 cm. Prof. 20,5 cm.

200/300 €

285 Bronze

Porteur d'eau oriental

Épreuve bronze à patine médaille signé sur la terrasse.

Fin XIXe siècle.

Ht. 31 cm

500/600 €



286

286 Paire de vases

En faïence de Satsuma à décor polychrome et or de scènes animées.
Monture de métal doré à décor végétal.
Prises latérales, base tripode.
Japon, circa 1900.
Ht. 50 cm.

200/300 €



289

287 Vasque

En émail cloisonné à décor floral polychrome et monture en bronze patiné. Galerie ajourée au col et pieds figurés par des chiens de Fô.
Dans le goût de la chine, fin du XIXe siècle.
Ht. 36 cm. Diam. 30 cm.

1 000/1 500 €

287



288 Encrier ovale

En porcelaine blanc et or reposant sur trois pieds griffes, prise en forme de dauphin et godets.
Usures d'or, un éclat sur couvercle.
Fin XIXe siècle.

30/50 €

289 Jardinière

En faïence de satsuma montée laiton à décor à l'oriental.
Fin XIXème début XXème siècle.
30 x 41 cm

150/250 €

290 Attribué à PERRET et VIBERT

La Maison des Bambous

Table à thé en bois patiné.

Le plateau aux extrémités recourbées est incrusté d'un personnage oriental en ivoire. La ceinture est ajourée de motifs floraux.

Elle repose sur des pieds galbés garnis d'une tablette latérale.

Ils sont réunis par une entretoise en X à décor en claire-voie de motifs japonisant et centrée d'un monogramme de laiton.

Fin du XIXe siècle.

Ht. 78 cm. Long. 69 cm. Prof. 44 cm.

800/1 000 €



290

291 Adolphe-Victor GEOFFROY (1816-1892)

dit GOFFROY-DECHAUME

Pendule « Persane » en bronze ciselé et doré, partiellement émaillé.
La cadran s'inscrit dans une sphère retenue par deux chimères aux queues terminées par des volutes feuillagées.

Modèle à suspendre.

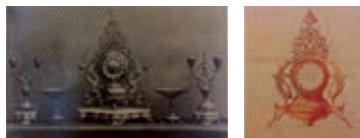
Mouvement signé **Denière**.

Second Empire.

Ht. 40 cm. Long. 28 cm. Prof. 12 cm.

(usures)

800/1 000 €



© D.R.

© D.R.

Geoffroy-Dechaume, élève de David d'Angers et de Pradier fournissait des dessins de modèles aussi bien aux orfèvres comme Froment-Meurice qu'aux bronziers comme Delafontaine. Il participe à l'élaboration du surtout du duc d'Orléans aux côtés de Barye. Les comptes de la maison Geoffroy-Dechaume révèlent qu'il livre en 1852 le dessin d'une pendule « persane » au bronzier Delafontaine. L'exécution en est confiée à Elmerich. Ce dessin est toujours conservé dans les archives Geoffroy-Dechaume ainsi qu'un cliché d'une garniture « persane ». Un exemplaire de cette pendule figure à l'Exposition Universelle de Paris en 1855.

291



292



292 Encoignure

En bois peint à décor polychrome de fleurette et chinoiserie dans une réserve sur fond jaune, ouvrant à deux vantaux.

Style Louis XV

Ht. 87 cm

150/200 €

293 Plateau à lettres japonisant rectangulaire

En bronze doré imitant le bambou.

Fin du XIXe siècle.

Ht. 16 cm. L. 39 cm. P. 28 cm.

300/500 €

294 Paire de coq

En céramique vernissée bleu monté en flambeau de bronze à trois lumières à décor végétal.

Fin XIXe

Ht. 38 cm

1 000/1 500 €

294



293



295 Ensemble de quatre pièces

En cloisonné polychrome à décor floral comprenant trois vases ovoïdes et un pot couvert.

Dans le goût de la Chine, circa 1900.

Ht. de l'un 19 cm

200/300 €



295



297

296 Deux couteaux

L'un au manche en corne, la lame repliable en acier de Tolède gravée de motifs et des inscriptions : « Navaja/Toledo ».

L. 56 cm.

L'autre au manche en bois à parements, la lame gravée de motifs et des inscriptions « Corso / Vendetta ».

Long. 28 cm.

XXe siècle.

100/120 €



296



298

298 Crucifix

En émail et albâtre à décor végétal.

XXe siècle

H. 32 cm

50/60 €



299



300

299 Cassolette en bronze et émaux cloisonnés et 300 Lampe céramique

Entrelacs de végétaux et têtes de chimères

Reposant sur piédouche.

Fin XIXe début XXe siècle.

Ht. 11 cm

80/100 €

Bleu craquelure.

Monture laiton ciselé et ajouré

Fin XIXème

Ht. 70 cm

80/120 €

301 Attribué à Fortunato GORI
 (actif 1895-1925)
 Bacchanale de Putti Sculpture en marbre blanc.
 H. 77 cm - L. 85 cm - P. 24 cm
 2 000/3 000 €



301



302

302 KOLOZSVARY, seconde moitié du XIXe siècle.
Combat de cavaliers
 Epreuve en bronze à patine brune, signée.
 Socle en marbre rouge à degrés.
 Ht. 37 cm. Long. 36 cm. Prof. 21 cm.
 (jambes d'un cheval à refixer)
 500/600 €

303 Attribué à Gervais Antoine DURAND
 Serre-papier en placage de bois de rose, satiné et acajou. Il ouvre par trois vantaux, celui du centre est surmonté d'un tiroir orné d'un médaillon à décor marqueté et teinté d'une déesse ailée. Montants à pans coupés terminés par de pieds cambrés. Corniche à doucine coiffée d'un marbre blanc veiné et encastré. Belle ornementation de bronzes ciselés et dorés telle que: frises de feuilles d'acanthes, cornes d'abondance, baguettes, cornières en grecque et feuilles d'acanthes, guirlandes de lauriers, sabots feuillagés.
 Fin du XIXe siècle.
 H. 140 cm - L. 120 cm - P. 38 cm.
 3 000/5 000 €

Les ébénistes de la seconde moitié du XIXe siècle marquaient leurs bronzes de leurs initiales. Un sabot feuillagé est marqué G E D, initiales pouvant correspondre à celles de Gervais Antoine Maximilien Durand.



303

304 BACCARAT

Vase *Les Trois Grâces*

d'après un modèle de François-Hippolyte Moreau (1832-1927)

En cristal clair taillé, bronze ciselé et doré.

La coupe à motifs de feuillages et de godrons présente des anses en volutes. Elle est supportée par les trois grâces posant sur un fût de colonne cannelée et une base à pans coupés.

Signé sous le vase et sous la base.

Circa 1900.

Ht. 75 cm. Long. 34 cm.

(chocs)

6 000/8 000 €

Présenté sur le stand Baccarat lors de l'Exposition Internationale de l'Est de la France à Nancy en 1909.

L'artiste modernise ici un grand cratère antique comportant des anses en forme de volutes et une frise végétale gravée sur le col.

Les Trois Grâces en bronze, d'après un modèle de François Hippolyte Moreau, apportent légèreté et dynamisme. Grand admirateur du XVIIIe français, Moreau emprunte la composition du vase à la pendule « Les Trois Grâces » d'Etienne Maurice Falconet, qui avait figuré à l'Exposition rétrospective de l'art français en 1900 au Petit Palais. Hippolyte Moreau, médaillé à l'exposition du Grand Palais cette même année n'avait qu'à aller traverser la rue pour l'admirer.

Un modèle similaire appartenant aux collections Baccarat a figuré à l'exposition consacrée à cette cristallerie en 2015 au Petit Palais.



© DR

« Exposition des cristalleries Baccarat », cliché
Bellieni, dans Louis Laffite, *Rapport général sur l'Exposition internationale
de l'Est de la France. Nancy, 1909. Paris-Nancy, 1912, p. 471*





305 D'après Alfred Boucher (1850-1933)

La faneuse
Biscuit signé.
Ht. 80 cm.
(parties recollées)
200/300 €



305

307 Anonyme

Faucheux à la gourde
Epreuve en bronze à patine brune nuancée.
Ht. 35 cm
150/180 €



307

306 Henri GODET (1853-1937)

La glaneuse
Epreuve en bronze à patine brune, signée, numéroté
7025 et portant le cachet d'éditeur LV.
Ht. 43 cm.
600/800 €



306



308

308 Yvonne DIETERLE (1882- ?)

Le semeur
Epreuve en bronze à patine brune nuancée, légendée, signée et
située « Salon des Beaux-Arts 1900 ».
Ht. 75 cm.
800/1000 €

309 Clément D'ASTANIERE (1841-1917)

La naïade de la parcelle
Epreuve en bronze en patine brune, titrée et signée.
Ht. 45 cm. Long. 70 cm. Prof. 30 cm.
(ancien élément de fontaine)
1 500/2 000 €



309

310 Edward Browning STEPHENS (1815-1882)

The deer stalker

Epreuve en bronze à patine brune titrée, signée et datée 1878.

Marque du fondeur : J.L. Thomas & Co Exeter.

Ht. 30 cm. Long. 31 cm.

500/800 €



310

311 CONTRERAS Jesus Fructuoso (1867-1902)

L'Éveil

Sculpture en marbre blanc signée et située à Paris.

Ht. 75,5 cm.

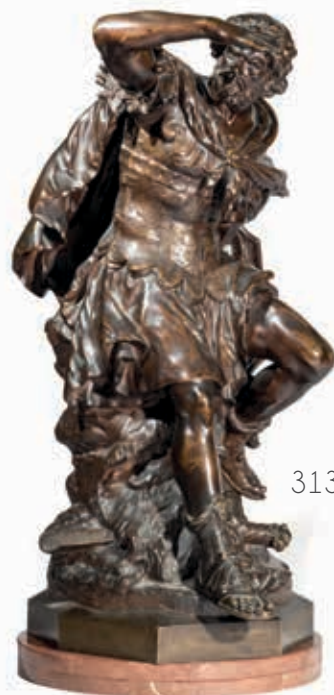
5 000/6 000 €



311



312



313

312 Louis Auguste MOREAU (1855-1919)

L'enlèvement

Epreuve en bronze à patine brune, signée et localisée « Médaille d'Or Exposition Paris 1900 »

Ht. 71 cm.

2 000/3 000 €

313 Auguste MOREAU (1834-1917)

Cénéral romain

Epreuve en bronze à patine brune, signée.

Socle en marbre rouge.

Ht. 71 cm.

2 000/3 000 €



315



316



314

314 Deux statuettes "satyriques"

En porcelaine représentant un couple de personnages à têtes de volatiles portant un panier dans le dos.

Ht. 23cm

Accidents.

50/80€



317



318

315 Suite de 11 assiettes

En faïence fine à décor polychrome de soldats alliés de la 1^{ère} guerre mondiale, datées 1917 et portant les mentions « A nos amis ANZAC, à nos amis américains, à nos amis canadiens, ... ».

Marque B.J.F.

1^{er} quart du XX^e siècle.

Diam. 20 cm.

300/500 €

316 Pot jacquot

En porcelaine polychrome et or représentant un homme assis tenant un pichet.

XX^eme siècle.

Ht. 22cm

80/100 €

317 Sujet en cire polychrome

Représentant une danseuse espagnole.

Sous globe.

Fin du XIX^e siècle.

Ht. 17 cm ; Ht. totale: 24 cm (accident au cou)

100/150 €

318 Groupe en terre cuite

Représentant une jeune femme assise assoupie tenant un livre dans sa main droite.

Marque en creux F. Lepère sur la base.

Ht. 28,5cm

180/200 €

319 Buste de jeune femme

Sculpture en marbre blanc.
Signée
Ht. 28 cm Long. 24 cm
200/300 €



319

320 Sculpture en marbre blanc

Représentant un buste de jeune homme.
XIXe siècle.
Dans le goût de la Renaissance florentine.
Ht. 32 cm, Long. 40 cm
200/300 €



320

321 D'après MOREAU

Deux jeunes filles au panier de fleurs
Epreuve en bronze à patine vert et or.
Socle en marbre vert veiné.
XXe siècle.
Ht. 71 cm.
800/1 200 €



322

322 D'après MOREAU

Jeune fille au panier de fleurs
Epreuve en bronze à patine vert et or.
Socle en marbre vert veiné.
XXe siècle.
Ht. 69 cm.
600/800 €



321

323 Paire de bougeoirs

En bronze émaillé à décor feuillagé et serti de filets de pierres
du Rhin.
Style 1900.
Ht. 17 cm.
150/200 €



323

324 Paire de coupes

En bronze à double patine centrée d'une médaille représentant la tête d'Hercule et reposant sur un buste de femme antique couronnée. Socle en marbre noir (chocs).

Dans le goût de Barbedienne, fin du XIXe siècle.

Ht. 21,5 cm. Diam. 21,5 cm.

400/600 €



325 Pendule rocaille en bronze doré

À décor végétal et fleurettes.

Cadran à chiffres romains partiellement émaillé (manques)

Repose sur une terrasse mouvementée.

Style Louis XV.

Ht. 45 cm

300/500 €



326

326 Paire de sujets

En régule patiné représentant un berger et une bergère.

Socles en faux-marbre rouge mouluré.

Après 1900.

Ht. 64 cm.

300/500 €



327 Paire de flambeaux à deux lumières

En bronze doré et marbre blanc.

Style Louis XVI.

Ht. 26 cm

200/300 €

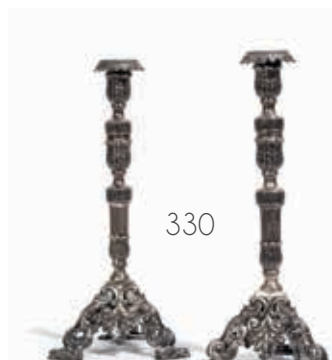
328 BACCARAT

Drageoir en verre moulé à décor de mignons, têtes d'éléphants et drapé.
Signé au talon.
Ht. 27 cm
120/150 €



329 GIOVANI PATRINI pour ATENA

Paire de photophores tripodes en étain poli et verre, à trois lumières, reposant sur des dauphins réunis par une cordelière.
Couvercle en coquilles stylisées. Signés.
XXe siècle.
Ht. 76 cm. Diam. 38 cm.
300/500 €



330 Paire de flambeaux En

argent à décor d'acanthes, base tripode fleuri.
Travail étranger, fin XIXème début XXème
siècle.
Ht. 32 cm
200/300 €



331 Ecole du XXe siècle

Le petit ramasseur de crabes
Sculpture en bronze à patine verte.
Ht. 115 cm. Long. 57 cm. Prof. 38 cm.
2 000/3 000 €



332 Ecole du XXe siècle

Cheval à l'antérieur droit levé
Sculpture en bronze à patine brune.
Ht. 70 cm. Long. 80 cm.
600/800 €

333 FAGGIONI (XIXe-XXe siècle.)

Buste féminin
Sculpture en marbre blanc, signée.
Circa 1900.
Ht. 16 cm. Long. 18 cm.
300/400 €

334 Eugène BERNOUD (XIXe-XXe siècle)

La marche silencieuse
Sculpture chrysléphantine, signée.
Ht. 24 cm.
500/700 €

335 Alexandre VIBERT (c. 1847-1909)

Vide-poche en bronze doré orné d'une crevette et d'un crabe, signé.
Circa 1900.
Long. 12,5 cm.
(usures)
60/80 €

336 Lucienne HEUVELMANS (1885-1944)

Madone
Sculpture en chrysléphantine, signée.
Ht. 24 cm.
300/400 €



335



333

337 Theodore DECK (1823-1891)

Paire d'encrier en céramique à décor blanc bleu de pastille de fleurs sous couverte. Signé.
Ht. 9 cm
300/400 €

338 Theodore DECK (1823-1891)

Vase en céramique à décor végétal en camaïeu de bleu, monture bronze.
Signé.
Ht. 20 cm
500/700 €



337

338

339 DAUM Nancy

Vase à long col ouvert triangulaire en verre multicouche à floral dégagé à l'acide.

Signé à la croix de Lorraine.

Circa 1900.

Ht. 62 cm.

2 000/3 000 €

340 ETABLISSEMENTS GALLE

Vase à long col en verre multicouche à décor de fuchsias dégagé à l'acide.

Signé **Gallé**.

Circa 1900.

Ht. 76,5 cm.

3 000/5 000 €





TS



TESSIER **TS** SARROU
& Associés
Commissaires-Priseurs