

An impressionistic painting of a ship's deck. In the foreground, a man in a white uniform and cap sits at a table with a teapot and a cup. To the left, another man in a white uniform stands holding a tray with a teapot. To the right, a man in a white uniform and cap stands looking out. The background shows the ocean through a railing. The text is overlaid on the painting.

MERCIER & C^E
&
Maître Jean-Jacques GIRARD

4 **Octobre**

2015

AMTSBUHLER Reinhand	414	JOETS Jules	379	Van den BROECK Elias	2
ATALAYA Enrique	412	JONGELINGHS Karel	405	Van DYCK Anton	3
AUDIBERT Louis	406	JUEL Jens	314	Van EERTVELT Andries	3
BANJAN	383	LACHENAL	220	Van ELVEN Tetar	3
BARYE Antoine Louis	237-239	LACROIX De MARSEILLE	332	Van HUYSUM Jan	2
BAUMGARTNER-STORLOFF A	403	LALIQUE René	216	Van OSTADE Adriaen	2
BERTRAND Paulin	366bis	LAMBRECHTS Jan Baptist	300	Van TILBORCH Gillis	2
BIGOT Raymond	415	LAMI Stanislas	240	VERDUSSEN Jan Peeter	3
BITTER Ary Jean Leon	222	LEDUC Paul	372	VERLAANT G	3
BOILLY Louis Léopold	341	LEISTIKOW Walter	368	VERNET Joseph	3
BOUZONNET STELLA Claudine	320	LESAGE F	149	WEENIX Jan	2
BRESLAU LC	392-393	LEVILLAIN Ferdinand	243	WEENIX Jan Baptist	2
CALIARI Benedetto	321	LOOS Frederick John	363	WEISS José	3
CALLOW William	370	LSERIPOL Henri	384		
CARPEAUX JB	226-	MADRASSI Lucas	218		
229-373		MARTIN	336		
CHAPU Henri	232	MENE Pierre Jules	235		
CHIGOT Eugène	378	MONTAIGU Louis	413		
CLARYS Alexandre	390	MOREAU Hippolyte	231		
CLEMENT Achile	385	MOUL Louise	410		
CLODION	182	NETSCHER Constantin	299		
COGGHE Rémy	377	NETSCHER Gaspard	324		
COLOMERA Paul	241	NOLL Alexandre	219		
COMEIN Polydor	230	NOTERMAN Zacharie	388		
CORTES Edouard	386	PARROCEL Joseph François	343		
COQUES Gonzalès	315	PECHAUBES Eugène	416		
CRANACH Lucas	287	PETERSEN EA	395		
D'ENTRAIGUES CB	389	PETIJEAN Edmond Marie	365		
DALOU Aimé Jules	233-234	PETIT Jacob	12		
DAMIS Y CORTES J	408	PETITEAU Edmond	400		
DASTUGUE Maxime	401	PIRANESI Giovanni Battista	342		
DAUBIGNY Charles François	367	POLIAKOFF Nicolas	411		
De Graeft	173	POURBUS Frans	312		
De VALERNES Evariste	357	PRADIER James	194		
DELPY Hippolyte Camille	371	PRELLA G	366		
DERBUS Alexandre	382	PREVOST Paul	375		
DESCOMPS Joe	221	RAFFEGEAUD Sylvain	228		
Di STEFANO Francesco	326	RAGUENET NJB	334		
DROUOT Edouard	242	RETZLAFF ECW	397		
Du GARDIER Raoul	399	RICHE Louis	238		
DUDOT René	292	ROGER Guillaume	360		
DUGHET Gaspard	301	ROUGELET Bénédicte Benoît	227		
DUHEM Henri	354-376	ROUX Charles	139		
ENJOLRAS Delphin	356	SAINT JOHN Edwin	396		
FALCIONI V	404	SALATHE Freidrich	402		
FRANCKEN Frans	283	SCHALCKEN Godfried	323		
FRANTI Christophe	236	SCOTT John	362		
GERICAULT Théodore	329	STEELE Edwin	297		
GUILLAMIN JB	391	STORR Paul	34		
HILLINGFORD RA	353	THOMIRE	192		
HOLBEIN Hans	286	TINTORET	337		
HOREMANS Pieter	306	UIFORCAT Emile	28		
HUMBERT-VIGNOT Léonie	359	V MEYER Carl	407		
I SYER John	369	Van AVONT Pieter	289		
ISMARD Jean Roch	351	Van BLOEMEN Pieter	305		
JHV	313	Van BREKELENKAM Quiringh	307		

CERAMIQUE

ORFEVRERIE

EXTREME-ORIENT

OBJETS D'ART

LUSTRES

ART NOUVEAU / ART DECO

SCULPTURES

HAUTE EPOQUE

TABLEAUX ANCIENS

TABLEAUX DES XX ET XIX SIECLE

MOBILIER ANCIEN

MERCIER & C^{IE}

Commissaires priseurs associés

HÔTEL DES VENTES DE LILLE

&

Maître Jean-Jacques GIRARD

Commissaire priseur à DUNKERQUE



DIMANCHE 4 OCTOBRE 2015
à 14h15

VENTE AUSSI EN LIGNE SUR INTERENCHERES-LIVE.COM



Consultante : CÉRAMIQUE

Laurence LÉNNE - Tél. : 00 32 6845 6635 - art_et_patrimoine@skynet.be
présente les lots : n°2 - 8

Expert : EXTREME-ORIENT

Cabinet PORTIER - Alice JOSSAUME ; 26, boulevard poissonnière - 75009 PARIS
Tél. : 01 40 00 03 41 - cabinet@portier-asianart.com
présente les lots : n°55 à 58 - 61 à 63 - 66 à 78 - 83 à 86 - 96 - 97 - 100 - 101-
105 - 108- 110 - 113 à 116 - 120 à 127

Expert : TABLEAUX ANCIENS

René MILLET ; 12, rue Rossini - 75009 PARIS
Tél. : 01 44 51 05 90 - expert@rmillet.net
présente les lots : n°283 à 346

Consulant : TABLEAUX DES XIX^e ET XX^e SIECLES

Marc OTTAVI ; 12, rue Rossini - 75009 PARIS
Tél. : 01 42 46 41 91 - contact@expertise-ottavi.fr
présente les lots : n°350 à 416

SAS LILLE MÉTROPOLE ENCHÈRES : n° 2002-314 du 4 juillet 2002
D. SOINNE - P. DEGUINES - P. DROUIN - H. DELOUTE
14, rue des Jardins - Tél. : 03 20 12 24 24 - Fax : 03 20 51 06 62
www.mercier.com - email : contact@mercier.com

SARL HÔTEL DES VENTES DE DUNKERQUE : n° 2002-342
Maître GIRARD : 98 rue Albert Mahieu - 59240 DUNKERQUE
Tél. : 03 28 63 42 69 - jjgirard@wanadoo.fr

EXPOSITIONS PUBLIQUES

Le vendredi 2 octobre de 14h15 à 19h
Le samedi 3 octobre de 9h30 à 12h30 et de 14h15 à 18h

Le dimanche 4 octobre de 9h30 à 12h
(exposition démontée : certains lots visibles sur demande préalable)

Photographies et mise en page : Guillaume Gutkowski
Impression : Arlys



1



2



3



4



5



1 ► ITALIE : important plat

En faïence de grand feu à décor armorié de putti jouant dans un paysage.
(restauration)
Diamètre : 35 cm

800 / 1 000 €

4 ► LILLE : broc et son bassin

En porcelaine polychrome à décor de jeté de fleurs et rehauts dorés. Marque au dauphin.
XVIII^e siècle (infime restauration)
Bassin : 6,5 x 32 cm
Broc : h. : 25 cm

600 / 700 €

2 ► FRANKENTHAL : pot à huile

En porcelaine dure. Décor d'un monogramme MC sous couronne impériale à l'or.
Frankenthal voit une manufacture de porcelaine s'installer en 1755. En 1762, elle devient la propriété de Charles -Théodore électeur palatin.
Sous la pièce, marque en bleu au monogramme de Charles -Théodore : 1762-1794.
Bord inférieur manquant.
28 x 28 cm

400 / 500 €

5 ► DELFT : paire de panneaux

De carreaux de faïence blanc et manganèse figurant un chien et un chat.
XVIII^e siècle
38 x 26 cm

1 500 / 2 000 €

3 ► TOURNAI : paire de sujets

En biscuit à décor de galants et galantes sous un arbre.
XVIII^e siècle
H. : 28 et 25 cm
Accidents et restauration.

1 500 / 2 000 €

6 ► Paire d'oies

En porcelaine polychrome et argent.
XIX^e siècle.
11 x 11 x 6 cm

500 / 700 €



8



10



11



12



8 ► SEVRES : rare gobelet de toilette

À décor révolutionnaire et sa soucoupe en. Porcelaine dure. Son programme iconographique présente des attributs révolutionnaires placés dans des réserves se détachant d'un fond peint à l'imitation du porphyre.

Sur la soucoupe : un faisceau de licteur, il est utilisé par les révolutionnaires français comme symbole de la République naissante en hommage à la république romaine. Un triangle niveleur, il figure l'égalité de tous les hommes devant la loi. Une balance, symbole de l'égalité des droits pour tous. Le gobelet est orné de la devise "Rien au delà" placée au dessus d'un livre sommé d'un bonnet phrygien symbolisant la constitution adoptée le 24 juin 1793. Le bonnet phrygien est, quant à lui, le symbole de la liberté acquise et est associé à la libération des esclaves de l'époque romaine. Les guirlandes de feuilles de chêne figurées sur le piédoche du gobelet ainsi qu'au fond de la soucoupe symbolisent la vertu civique.

Soucoupe et gobelet portent les marques :

- "Sèvres" avec le monogramme "R. F."

- Marque F.C. pour le peintre de fleurs Jean François Desnoyers Chaponet (actif de 1789 à 1826)

- Marque du peintre doreur Pierre Baptiste Vandé fils (actif de 1779 à 1824)

Aucune restauration - couvercle manquant.

H. gobelet : 9,8 cm

Diam. soucoupe : 17,3 cm

Livres consultés :

*pour les marques : David Peters, "Decorator and date marks on c18th Vincennes and Sèvres porcelain", 1997, pg 28 et 72. --- Geoffrey de Bellaigue, "French porcelain in the collection of her Majesty the Queen", Royal Collection Publications, 2009, Vol 2, pg 706 et 721. --- Elisabetta dal Carlo, "Le porcella dell'ambasciatore", Arsenale Editrice, 1998, pg 124 et 130.

*pour la forme : John Whitehead, "Sèvres sous Louis XVI, le premier apogée", Editions Courtes et Longues, 2010, page 114. --- Un gobelet dans les collections du Musée National de la Céramique à Sèvres, n° inv MNC 17821.

2 000 / 3 000 €

10 ► Manufacture de Dagoty (attribuée à)

Vase balustre en porcelaine polychrome et doré en peïn d'une scène de taverne et d'une élégante.

Il repose sur une base carrée.

Début du XIX^e siècle.

H. : 40 cm

1 000 / 1 200 €

11 ► Paire de vases à l'étrusque

En porcelaine polychrome à décor de cavaliers arabes dans des réserves sur fond or, prises à décor d'anges en ronde-bosse.

Epoque Restauration.

H. : 33 cm

600 / 800 €

12 ► Dans le goût de Jacob PETIT

Paire de bougeoirs en porcelaine polychrome à décor de couples chinois.

XIX^e siècle

H. : 27,5 cm

900 / 1 000 €



14

15

16

17

18



19

20

14 ► Timbale sur talon

En argent à décor ciselé de rinceaux fleuris et chiffre dans une réserve, base à frise de godrons.
XVIII^e siècle.
MO : BJF (?).
Poids : 171 g
H. : 11,4 cm

150 / 200 €

15 ► Timbale sur piédouche

En argent à décor ciselé d'oiseaux, branchés et rocailles dans des réserves, base à décor de frises, d'oves dans des entrelacs.
Paris 1778. MO : Denis COLOMBIER
Poids : 225 g
H. : 13,5 cm

200 / 300 €

16 ► Timbale sur talon

En argent uni à motifs de filets, base à décor de frise de godrons.
Paris 1762.
MO : ADI ou ADJ
Poids : 113 g
H. : 11 cm

150 / 200 €

17 ► Timbale

En argent uni dite curon, talon à filets moulurés.
Lille 1748-1749
MO : Claude-François-Joseph CHARLES.
Poids : 142 g
H. : 9 cm

150 / 200 €

18 ► Timbale

En argent uni à motifs de filets, piédouche à frise de godrons.
Paris 1775-1781. Petit enfoncement au niveau du piédouche.
Poids : 142 g
H. : 11,2 cm

100 / 200 €

19 ► Paire de flambeaux

En argent, fût central à balustre à pans, base à gorges et doucines, blason timbré d'une armoirie comtale.
Douai 1759 (lettre date V).
MO : Maximilien-Joseph SAVARY
Poids : 1065 g
H. : 25,5 cm

1 200 / 1 500 €

20 ► Paire de flambeaux

En argent, fût central à balustre à pans, base à gradin.
Dunkerque 1758-1759
Maitre orfèvre : Adrien DEPONDT
Pds : 772 g
H. : 23 cm
Reproduit dans l'ouvrage de Guy MESSIANT et Christian PFISTER "Orfèvrerie en Flandre" p78.

1 200 / 1 500 €

21 ► Ménagère en argent

Modèle «filet contour» comprenant 12 grands couverts, 12 couverts à entremets, 12 fourchettes à escargot, 12 fourchettes à huitres, 12 couverts à poisson, 12 cuillères à glace, une fourchette de service, 12 petites cuillères, 12 cuillères à café, 12 cuillères à moka. Poinçon Minerve.
Poids : 6 300 g

3 500 / 5 000 €

22 ► Manufacture Saint Louis

Partie de service à boisson en cristal taillé comprenant une carafe, 24 verres à vin, 12 verres à eaux, 10 flûtes.
Modèle TOMMY

800 / 1 200 €

23 ► Timbale tulipe

En argent à décor gravé de fleurs et feuillages, à cannelures.
Orléans, 1776-78 ?
MO : Michel-Pierre Bataille (?).
H. : 12,5 cm

200 / 300 €

24 ► Ménagère en argent comprenant

12 grands couverts, 12 couverts à entremets, 11 cuillères à café, 12 grands couteaux en argent fourré et lame inox, 24 petits couteaux dont 11 lames argent, 1 louche et 1 manche à gigot en argent fourré.
Style Louis XVI
Poinçon minerve. Dans un coffret en chêne
Poids: 3702 g

2 500 / 3 000 €

25 ► Ménagère en argent comprenant

12 grands couverts, 12 couverts à entremets (poinçon Miverve).
On y joint 12 couteaux à entremets et 12 grands couteaux en argent fourré
MO : Emile Puiforcat
Poids d'argent : environ 3 100 g

1 200 / 1 500 €



26



27



26



26 ► Rare nécessaire à chocolat de voyage

Contenu dans un écrin de maroquin doré aux petits fers, composé de :

- Une chocolatière en argent anciennement vermeillé, à décor au repoussé de corbeilles fleuries et instruments aratoires encadrant un blason timbré d'une couronne. Piètement tripode. Manche latéral amovible en ivoire tourné (infime élément recollé). Paris 1781-1789
- Poids brut : 398 g
- Meissen : deux tasses et sous-tasses en porcelaine polychrome à décor de jetés de fleurs et motifs à l'imitation de la vannerie (infime restauration à une anse).
- Deux cuillères en argent d'un modèle proche de décor de la chocolatière mais au poinçon minerve.

1 500 / 2 000 €

28 ► Emile PUIFORCAT

Miroir de dame à décor de carquois, putto et feuillages stylisés

Poinçon minerve

300 / 500 €

27 ► Importante nef

À trois mats en métal argenté à décor au repoussé d'enfants chevauchant des poissons.

La proue à décor zoomorphe.

Le pont et les cordages animés de personnages.

Allemagne?

XIX^e siècle

74 x 65 cm

Poids : 2715 g

1 000 / 1 500 €

29 ► Bénitier en argent

Ajouré et feuillagé à décor d'une Vierge à l'enfant dans un médaillon.

XVIII^e siècle.

Traces de poinçon.

21,5 x 14 cm

300 / 500 €



31



32



33



34



35



36

**30 ► Verseuse couverte**

En argent à décor de frises de rais de coeur et frises de poste.

Manche en ébène.

1819-1838

Poids brut : 370 g

H. : 19 cm

850 / 900 €

31 ► Boîte à Saintes huiles

En argent à décor de cartouches, rocailles et frises feuillagées, prises ajourées et mouvementées, base à ressaut gravée "GRAND ACREN 1766"

XVIII^e siècle

28 x 15 cm

Poids : 915 g

600 / 800 €

32 ► Saucière et son dormant

En argent, à col de cygne et motifs de fleurs.

Base soutenue par quatre pieds en palmette.

MO : MJ

1798-1809.

Poids : 760 g

800 / 1 000 €

33 ► Verseuse en argent

À décor de feuillages, bec en col de cygne.

Anse en bois noirci. Base circulaire

MO : MJ

1798-1809.

Poids : 771 g

650 / 700 €

34 ► Paire de flambeaux

En argent à décor de motifs stylisés et végétaux. base circulaire.

Liège 1814-1831.

H. : 27,5 cm

500 / 700 €

35 ► Paire de flambeaux

En argent ciselé figurant une colonne à chapiteau corinthien. La base à motifs feuillagés.

Base circulaire à décor de rais de coeur.

Monogrammé PBT

Début XIX^e siècle.

H. : 28 cm

Poids : 597 g

1 000 / 1 200 €

36 ► Paire de flambeaux

En argent à décor ciselé et ajouré de putti, oiseaux, rinceaux et motifs rocailles.

Reposant sur une base hexagonale.

Ancien travail Hollandais (?)

H. : 17,5 cm

Poids : 378 g

800 / 1 200 €

37 ► Manufacture de Saint Louis

Partie de service à boisson en cristal taillé comprenant 9 verres à eau, 12 coupes à champagne, 11 verres à vin, 12 verres à Porto.

800 / 1 000 €

38 ► Paire d'assiettes

À bords chantournés et motifs rocailles chiffrés BH en argent.

Poinçon Minerve

Style Louis XV

Poids : 1200 g

500 / 600 €

39 ► Paire d'assiettes

En argent à décors de fleurs, feuillages et fleurettes à bords chantournés.

Style Louis XV.

Poids : 650 g

300 / 500 €

40 ► Ménagère en argent comprenant

12 petites cuillères, 12 fourchettes à entremets, 12 couteaux à entremets, 12 grands fourchettes, 13 grands couteaux, 12 grandes cuillères.

Poids net fourchettes et cuillères : 3576 g

Poids brut couteaux : 2640 g

On y joint deux louches au modèle. Poids net : 378 g

Poinçon Minerve.

1 800 / 2 000 €

41 ► Ménagère en argent comprenant

12 grands couverts, 12 cuillères à café, 12 couverts à entremets.

Modèle rocaille

Style Louis XV (légères variantes)

Poids : 2950 g

1 200 / 1 500 €



45



46



47



45 ► Paul STORR pour Rundell et Bridge

Terrine couverte sur piédouche à décor de godrons et canelures. Anses ornées de feuilles d'acanthé à terminaison de masques de lions. Elle pose sur une base supportée par quatre lions ailés allongés sur un plateau à gorge décoré de frises de perles. Les anses de la partie inférieure formées de feuilles d'acanthé enroulées.

Couverte à gorge ornée de frises de perles. Fretel à base de masques de lion.

Maître orfèvre: trace de poinçon de Paul STORR.

Porte la mention "Rundell Bridge et Rundell aurifices regis et princeps wallae londini fegerunt" sur le couvercle.

Londres 1808-1809

Poids net: 2107g

21 x 26, 5 x 17,5 cm

2 000 / 3 000 €

46 ► Paire de flambeaux

En argent, fûts à pans, décor richement ciselé de rinceaux et palmettes. XVIII^e siècle.

MO : CB

Poids : 950 g

H. : 23 cm

1 000 / 1 500 €

47 ► Paire de flambeaux

À fût torsadé, base à gorges et doucines.

Mons XVIII^e siècle

MO : IC

Poids : 902 g

800 / 1 200 €



48



49



50



51



52

48 ► Paire de miniatures

Sur ivoire représentant un couple d'élégants (petits accidents)
XVIII^e siècle
Diam. : 6 cm

300 / 500 €

49 ► Ecole du XIX^e

Jeté de fleurs
Miniature à vue ronde portant la signature VAN DAELE.
Diam. : 3,8 cm

150 / 300 €

50 ► Ecole française de la première moitié du XIX^e siècle

Portrait de Napoléon
Miniature à vue ovale, cadre en laiton doré.
3,8 x 2,5 cm

150 / 300 €

51 ► Rare nécessaire à écrire de voyage

En galuchat et pomponne contenant un encrier, un sablier, un cachet armorié, un coupe papier à manche amovible en os tourné et un porte-plume.
XVIII^e siècle.
3,5 x 6 x 3,9 cm

300 / 500 €

52 ► Rare boîte à mouche

De forme ovale gainée de galuchat à monture en pomponne. Elle découvre deux réceptacles fonnés de galuchat sur fond d'écaille et miroir.
XVIII^e siècle.
2,7 x 6 x 4,3 cm

300 / 500 €



55



57



56

55 ► VIETNAM : XVIII^e - XIX^e siècle

Grande statue de divinité debout en bois laqué or, à huit bras, les mains originales en namaskara mudra, les autres mains tenant des cloches. La tête ornée de deux petites têtes derrière les oreilles.

(Manque des attributs, craquelures, accidents).

H. : 143 cm 2 000 / 3 000 €

57 ► CHINE, vers 1900

Grande tête de bodhisattva en marbre, la coiffe ramassée en un chignon surmontée d'une couronne.

H. : 35 cm 1 000 / 1 500 €

56 ► THAILANDE, Ratanakosin, vers 1900

Importante statue de divinité agenouillée sur un buffle en bronze laqué or, à dix bras tenant dans ses mains des attributs. La coiffe surmontée de l'hushnisha, vêtu d'un dhoti orné de fleurs.

(Usures, petits manques et restaurations).

H. : 136 cm 3 000 / 5 000 €

59 ► Etui à carte

En bois sculpté à décor de personnages dans des architectures.

Chine, XIX^e siècle.

11 x 6,8 x 1,5 cm 400 / 600 €



60



61



62



63

60 ► JAPON

Coffre en laque à décor en semi-relief d'architecture dans un paysage. Garniture de bronze ciselé à décor d'oiseaux dans des végétations. Intérieur à fond aventuriné.

Fin XVII^e, début XVIII^e siècle.

53 x 62,5 x 49 cm

8 000 / 9 000 €

61 ► JAPON - Epoque MEIJI (1868-1912)

Vase en argent et incrustations de plaques d'ivoire incrustés de nacre, corail et écaille de tortue fleuris, oiseaux, coqs parmi les pivoines, posés sur le dos d'un dragon lové pourchassant la perle sacrée en cristal. les anses en forme de dragons.

H. : 31 cm

1 500 / 2 000 €

62 ► JAPON - Epoque MEIJI (1868-1912)

Boite portative en forme de tronc en ivoire à décor incrusté de nacre, corail, laque et écaille de tortue dit "shibayama" de jeunes femmes et personnages sous les cerisiers en fleurs et faisans et oies sous les glycines et cerisiers sur fond fundame. Deux anses en forme de phénix en argent, les bords cerclés d'argent. Signé Shochi. (Manques d'incrustations, petits accidents dans la laque, manque un cercle, restaurations).

10 x 14 cm

1 000 / 1 500 €

63 ► JAPON - Epoque MEIJI (1868-1912)

Paire de vases balustres à col évasé en laque mura nashiji or décoré dans deux réserves et incrustés d'ivoire, corail et écaille de tortue dit "shibayama" de jeunes femmes et personnages sous les cerisiers en fleurs et faisans et oies sous les glycines et cerisiers sur fond fundame. Deux anses en forme de phénix en argent, les bords cerclés d'argent. Signé Shochi.

(Manques d'incrustations, petits accidents dans la laque, manque un cercle, restaurations)

H. : 31,5 cm

1 000 / 2 000 €

64 ► CHINE : paire de vases polylobés

À décor en émaux cloisonnés de motifs fleuris.

XIX^e siècle.

H. : 22,5 cm

60 / 180 €



66

67

68

69

70

71

72

73

74

66 ► JAPON - Epoque EDO (1603-1868)

Inro à quatre cases en laque brun décoré en hira maki-e de laque brun clair et or d'un renard à cheval et paysage montagneux. Intérieur en laque nashiji d'or.

200 / 300 €

67 ► JAPON - Epoque MEIJI (1868-1912)

Inro à quatre cases en laque fundame décoré en hira laki-e de laque or et brun noir d'un chimère et pivoines. Intérieur en laque anshiji d'or. Signé Hidegetsu. Maju en laque tsuishu à décor d'objets précieux.

200 / 300 €

68 ► JAPON - Epoque MEIJI (1868-1912)

Inro à quatre cases en laque fundame décoré en hira maki-e de laque or et kirigane de deux yamabushi et personnage sur un ponton. Intérieur en laque nashiji d'or. Netsuke en ivoire, personnage et tortue sortant d'un coffret

300 / 500 €

69 ► JAPON - Epoque MEIJI (1868-1912)

Inro à quatre cases en laque fundame, décoré en hira maki-e de laque or, noir et kirigane de jurojin sur son cerf et enfant et grue sous un pin. Manju en bois et os à décor de paysage.

(Accident)

200 / 300 €

70 ► JAPON - Epoque MEIJI (1868-1912)

Inro à quatre cases en laque fundame décoré en hira maki-e de laque or et brun noir de deux enfants et éléphant harnaché. Signé Hoyu. Netsuke en os en forme d'éléphant.

300 / 400 €

71 ► JAPON - Epoque EDO (1603-1868)

Inro à quatre cases en laque fundame décoré en hira maki-e de laque or, argent et brun d'oiseaux de proies sur des perchoirs. Intérieur en laque nashiji d'or. Signé Kajikawa. Netsuke en ivoire personnage assis sur un fagot.

300 / 500 €

72 ► JAPON - Epoque EDO (1603-1868)

Inro à quatre cases en laque brun noir décoré en hira maki-e de laque or et kirigane de médaillons de dragons et rinceaux feuillagés. Intérieur en laque nashiji d'or. Manju en corne de cerf de type ryusa.

200 / 300 €

73 ► JAPON - Epoque MEIJI (1868-1912)

Inro à cinq cases en laque fundame décoré en hiramaki-e de laque or, noir, kirigane et incrustations de nacre de grues posées parmi les fleurs. Intérieur en laque nashiji d'or.

400 / 600 €

74 ► JAPON - Epoque MEIJI (1868-1912)

Kobako de forme rectangulaire en noir décoré en hira maki-e de laque or et argent et incrusté de nacre et mitsuda du temple Nikko Toshogu (temple dédiée à la déesse du soleil Amaterasu). L'intérieur comportant quatre boîtes ornées chacune d'une cascade, intérieur en laque nashiji or. (Petites égrenures sur une arrête du couvercle, fente sur un côté du couvercle).

4,4 x 15,5 x 10,5 cm

600 / 1 000 €



75



76



77



78



79

75 ► JAPON - Epoque MEIJI (1868-1912)
Okimono en ivoire et bois laqué brun, or et rouge, représentant une jeune femme debout portant un enfant s'accrochant à sa veste. Signé dans un cartouche en laque rouge Sadayuki. (Fente)
H. : 33 cm
600 / 1 000 €

76 ► JAPON - Epoque MEIJI (1868-1912)
Okimono en ivoire et bois laqué d'un paysan debout, les mains, pieds et visage en ivoire. Signé dans un cartouche en laque rouge Sadayuki.
H. : 33 cm
600 / 800 €

77 ► JAPON - Epoque MEIJI (1868-1912)
Okimono en ivoire et bois laqué d'un personnage shinto debout portant un coq sur son épaule et tenant des baguettes.
H. : 39 cm
600 / 1 000 €

78 ► JAPON - Epoque MEIJI (1868-1912)
Okimono en ivoire et bois laqué brun et or, personnage lisant un livre et assis dans un palanquin, les colporteurs debout et assis se reposant. (Accident à une canne).
H. : 12,5 cm
800 / 1 200 €

79 ► JAPON
Voilier en ivoire sculpté à proue sculptée de tête de coq animé de nombreux personnages.
35 x 37 cm
1 000 / 1 500 €



83



84



85



86



87

83 ► JAPON - Epoque MEIJI (1868-1912)

Butsudan de forme cylindrique en ivoire incrusté de nacre et sculpté en relief de Bentein sur un dragon, les portes ornées de Fugen et Monju sur leurs montures. L'intérieur découvrant Kannon et ses acolytes, les portes sculptés de rakan.
H. : 34,5 cm

600 / 800 €

84 ► JAPON - Epoque MEIJI (1868-1912)

Vase balustre en bronze à patine brune, la panse côtelée à décor en relief de grues en vol.
(Manque le fond)
H. : 61 cm

1 000 / 1 500 €

85 ► JAPON - Epoque MEIJI (1868-1912)

Okimono en bronze et shibuichi, coq et poule posés sur un tambour.
(Dépatiné, petites restaurations)
H. : 38,5 cm

600 / 1 000 €

86 ► JAPON - Epoque MEIJI (1868-1912)

Groupe en bronze à patine brune, joueur de samisen debout accompagné d'un enfant, posés sur une socle rectangulaire en bronze.
H. : 49 cm

600 / 1 000 €

87 ► JAPON (XIX^e siècle)

Vénus accroupie
Ivoire signé
H. : 13 cm

1 500 / 2 000 €



91



92



93



94



95



96



97

91 ▶ Dieu de la longévité

Okimono en ivoire sculpté

Socle en bois noirci.

H. avec la socle : 73 cm

1 000 / 1 500 €

92 ▶ Geisha à la gourde

Okimono en ivoire sculpté

Socle en bois noirci.

H. avec le socle : 72 cm

800 / 1 200 €

93 ▶ Divinité guerrière

À la lance et à l'épée

Okimono en ivoire

H. : 60 cm

600 / 1 000 €

94 ▶ Geisha aux fleurs

Okimono en ivoire polychrome

H. : 36 cm

300 / 400 €

95 ▶ Geisha

Okimono en ivoire polychrome (fente)

Socle en bois noirci.

H. avec le socle : 42 cm

200 / 400 €

96 ▶ JAPON - Epoque MEIJI (1868-1912)

Okimono en ivoire, rats grimpés sur une courge dans son feuillage. Les yeux incrustés.

(Manques)

H. : 11 cm

600 / 800 €

97 ▶ JAPON - Epoque MEIJI (1868-1912)

Okimono en ivoire et buis, sculpteur de masques agenouillé examinant un masque, les bras et visage en ivoire.

H. : 13,5 cm

500 / 800 €



97 bis



98



99



100



101



102

97 bis ► JAPON (XVIII^e siècle)

Paire de tasses couvertes et leurs dormants en porcelaine Imari
L'une des deux fêlée
H. tasse : 10,5 cm
Diam. sous tasse : 14 cm

300 / 400 €

98 ► CHINE - XX^e siècle

Statuette de jeune femme debout en corail rouge, tenant un éventail de plumes.
H. : 14 cm

200 / 400 €

99 ► CHINE - XX^e siècle

Statuette de jeune fille debout en corail rouge tenant une pêche à côté d'un phénix posé sur une souche de pêcher.
H. : 12 cm

300 / 500 €

100 ► CHINE

Recueil comprenant cinq scènes érotiques peintes sur soie contrecollé sur papier cartonné.
86 x 19 cm déplié

500 / 700 €

101 ► DESMIDA (?)

Les carpes
Gouache sur papier de soie (?)
Signée en bas à droite et calligraphiée
A vue : 51,5 x 66,5 cm

300 / 500 €

102 ► CHINE, vers 1900

Grande vasque en bronze à patine brune et émaux cloisonnés à décor d'oiseaux posés sur des branches de pivoines sur fond bleu et svastika. Le bord orné de frises de lngzhi et fleurs.
(Légèrement cabossé, manques d'émail).
Diam. : 63 cm
H. : 30 cm

600 / 800 €

103 ► Canton, fin du XIX^e siècle

Deux cadres à vue ovale en palissandre (?) à décor surmonté de fleurs, feuillages, papillons et oiseaux en nacre.
27 x 19 cm

600 / 800 €

104 ► JAPON

Petite boîte en laque à décor d'arbres et vase sur fond aventuriné.
3 x 4,7 x 3,7 cm
On y joint un boîte plus petite en laque rehaussée de nacre.
1,5 x 3 x 2,6 cm

100 / 150 €



105



106



107



108



109



110



111



112

105 ► CHINE - Vers 1900

Vase balustre à col évasé en porcelaine émaillée bleu à décor dans des réserves de scènes des Trois royaumes.
H. : 45 cm

400 / 600 €

106 ► CHINE - Epoque Qianlong

Paire de vases couverts en porcelaine bleue à rehauts dorés à décor de motifs feuillagés et d'architecture dans des paysages.

Accidents
H. : 44 cm

1 200 / 1 400 €

107 ► CHINE (XVIII^e siècle)

Vase de forme globulaire en porcelaine camaïeu bleu, à décor réservé d'animaux fantastiques sur fond de cerisier
Manque le couvercle

H. : 22 cm

80 / 100 €

108 ► CHINE (XIX^e siècle)

Pot à gingembre en porcelaine décorée en bleu sous couverte et émaux polychromes de boucs et Laozi.

H. : 27 cm

600 / 1 000 €

109 ► CHINE (XVIII^e siècle)

Plat en porcelaine camaïeu bleu à décor dit à la barrière fleurie

Diam. : 29 cm

120 / 150 €

110 ► CHINE (XX^e siècle)

Vase de forme balustre à col rétréci et deux anses en porcelaine émaillée blanche à décor gravé dans l'émail de lotus.

H. : 23 cm

50 / 100 €

111 ► CHINE - époque QIANLONG

Plat à barbe en porcelaine bleue et blanche à décor de motifs de fleurs et guirlandes feuillagées.

Diam. : 27,5 cm

400 / 600 €

112 ► CHINE (XVIII^e siècle)

Verseuse tronconique à décor réservé polychrome à la barrière fleurie sur fond capucin.

100 / 150 €



113



114



115



116



117



118

113 ► CHINE - Epoque KANGXI (1662-1722)

Deux hanaps pouvant former paire en porcelaine décorée en émaux polychromes de la famille verte d'oiseaux parmi les cerisiers en fleurs, le bord orné d'une frise en forme de spirale surmontant une tête de divinité. (Ebréchures et restauration au noeud de l'un des piedouches)

H. : 27 cm 800 / 1 200 €

114 ► CHINE - Epoque KANGXI (1662-1722)

Coupe en porcelaine décorée en émaux polychromes de la famille verte d'un couple d'oiseaux posés sur une branche de pivoines et cerisiers en fleurs. (Restauration au bord)

Diam. : 35,5 cm 800 / 1 200 €

115 ► CHINE - début XX^e siècle

Paire de potiches couvertes en porcelaine décorée en bleu sous couverte et émaux polychromes de pivoines dans leur feuillage. Marque apocryphe de Chenghua.

H. : 39 cm 600 / 800 €

116 ► CHINE - Epoque KANGXI (1662-1722)

Plat en porcelaine décorée en émaux polychromes de la famille verte d'un panier fleuri de pivoines, le bord orné de réserves et svastika. Au revers de la base, la marque à la peinture.

Diam. : 37 cm 600 / 800 €

117 ► CHINE - XVIII^e siècle

Plat en porcelaine à décor doré et rouge à motifs d'oiseaux et motifs végétaux stylisés

Diam. : 27,5 cm 100 / 200 €

118 ► CHINE - XVIII^e siècle

Plat en porcelaine polychrome à décor de chiens de fô Usures

Diam. : 32 cm 80 / 100 €



120 ► TIBET - XX^e siècle

Statuette de Vasudhara assise sur le lotus en bronze doré tenant ses attributs tantriques.
H. : 17,5 cm

600 / 800 €

121 ► TIBET - XX^e siècle

Statuette en bronze doré, Avlokitesvara debout sur un lotus tenant une fleur de lotus sur laquelle est posé le Cakra.
H. : 24 cm

600 / 800 €

122 ► TIBET - XX^e siècle

Groupe en bronze doré Yamantaka debout sur un buffle couché sur un corps humain posé sur un lotus. Manque.
H. : 17,5 cm

400 / 500 €

123 ► TIBET - XX^e siècle

Statuette de Manjusri assis sur le lotus en bronze doré tenant l'épée et le lotus.
H. : 14 cm

200 / 300 €

124 ► TIBET - XX^e siècle

Petite statuette de Sitarata assise sur un lotus en bronze doré et bronze à patine brune.
H. : 11,5 cm

300 / 400 €

125 ► TIBET - XX^e siècle

Statuette en bronze à patine argentée, Sitasamvara assis sur le lotus en yab-yum avec Cakti.
H. : 12 cm

100 / 200 €

126 ► TIBET - XX^e siècle

Petite statuette en bronze doré, Mahakala et Cakti en yab-yum debout sur des corps allongés sur un lotus.
H. : 10 cm

150 / 200 €

127 ► TIBET - XX^e siècle

Statuette de Mahakala debout sur des corps allongés avec Cakti en yab-yum, en bronze doré.
H. : 15 cm

300 / 400 €

128 ► CHINE : deux vases balustres

En bronze à patine brune à décor stylisé de motifs sinisant.
H. : 26,5 et 24 cm

300 / 500 €

129 ► CANTON : XIX^e siècle

Paire de vases balustres polychrome à décor de scènes de la vie quotidienne dans des réserves.
H. : 35 cm

1 000 / 1 200 €

130 ► Ecole chinoise fin du XIX^e début XX^e siècle

Portraits de dignitaires, paire d'aquarelles gouachées sur rouleau.
181 x 87 cm

5 000 / 7 000 €



132



133



134



135

132 ▶ Pendule

En porcelaine polychrome à rehauts dorés en bronze ciselé et doré à décor en ronde-bosse de jeune femme à l'antique, enfants.
Le cadran émaillé signé de LEPETIER à Paris, inscrit dans une colonne tronquée surmontée d'un médaillon émaillé (petit accident)
Base oblongue à ressaut
Style Louis XVI, fin XIX^e siècle.
36 x 23 x 14,5 cm

800 / 1 200 €

134 ▶ Paire d'amours porte-lumière

En bronze ciselé et doré reposant sur une base en marbre souligné de chainettes et frises feuillagées.
Fin du XVIII^e début XIX^e siècle.
35 x 19 cm

600 / 800 €

133 ▶ Paire de candélabres

En marbre blanc et bronze ciselé et doré à quatre bras de lumière à motifs feuillagés encadrant un serpent, base ovoïde sur piédouche.
Style Louis XVI, fin XIX^e siècle.
H. : 57 cm

400 / 600 €

135 ▶ Buste d'enfant

Sculpture en terre cuite
XIX^e siècle
46,5 x 27 cm

600 / 800 €



136



137



138



139

136 ▶ Vénus allongée

Sculpture en terre cuite
Petits manques
XIX^e siècle
12 x 16 cm

500 / 700 €

138 ▶ Vase Médicis

En pierre veinée.
H. : 30 cm

2 000 / 3 000 €

137 ▶ Pendule

En marbre blanc et bronze ciselé et doré à décor en ronde-bosse de jeune femme, amour et colombe symbolisant une allégorie de l'Amour, le cadran émaillé signé Antide JANVIER, horloger à Paris. Base oblongue, petits pieds toupie. Style Louis XVI, XIX^e siècle (manque la lunette). 34 x 34 x 12,5 cm

600 / 1 000 €

139 ▶ Charles ROUX (XIX-XX)

Importante sculpture en terre cuite figurant deux enfants chevauchant un dauphin. Signée (petits manques) 63 x 60 x 37 cm

600 / 1 000 €



140



141



140 ► Pendule

En bronze ciselé à double patine brune et dorée figurant un marin à la pipe accoudé à un balot jouté d'une ancre et d'un tonneau.

La partie basse présente un bas relief décoré de putti déchargeant un navire.

Pose sur quatre petits pieds en forme de tonneau, cadran émaillé indiquant les heures en chiffres romains.

Le modèle de notre pendule est attribué à DEVERBERIE

Epoque Restauration

37 x 30 x 11 cm

4 000 / 5 000 €

141 ► Paire de feux de cheminée

En bronze doré à double patine brune et dorée dit à l'espagnolette reposant sur des motifs rocailles.

Epoque Louis XV (avec leurs fers)

30 x 53 cm

4 000 / 4 500 €



142



143



144



145

142 ▶ Paire d'appliques

En bronze patiné à décor de cornes d'abondance sur fond de motifs stylisés.
Style Restauration, fin XIX^e, début XX^e siècle.
65,5 x 39 cm

500 / 800 €

143 ▶ Allégorie de la sculpture

Cartouche en semi-relief laqué gris.
XVIII^e siècle.
35,5 x 47 cm

700 / 800 €

144 ▶ Sphinge couché

En terre-cuite, base de forme rectangulaire.
Début du XIX^e siècle.
(accidents et manques)
94 x 14 cm

300 / 500 €

145 ▶ Élément en bois sculpté polychrome

À décor d'acanthes, licorne et lion jouxtant un médaillon armoirié ceint par la mention "Honi soit qui mal y pense" et surplombant la mention "Semper codens"
Angleterre XVIII^e siècle
59 x 60 cm

3 500 / 4 000 €



146



147

146 ► Rare boîte à oiseau siffleur

En argent de forme chantournée à décor de rinceaux, oiseaux, branches et cornes d'abondance. Le couvercle dissimule un oiseau amovible polychrome sur fond de rinceaux ajourés en laiton doré.

XIX^e siècle.

3,5 x 9,9 x 6,5 cm

1 500 / 2 000 €

147 ► Poire à poudre

En corne, la monture en argent niellé et métal damasquiné à décor de rinceaux et de fleurs épanouies.

Russie. XIX^e siècle.

MO : AT

13 x 11,5 cm

600 / 1 000 €

On y joint une ceinture en soie à monture d'argent niellé ;

Russie.

XIX^e siècle.



148

148 ► Régulateur de parquet

De forme violonnée en écaïlle rouge et marqueterie dite "Bouille" et bois noirci. Belle ornementation de bronzes dorés et ciselés tels que mascarons, acanthes et motifs stylisés.

Partie supérieure ornée d'une renommée en ronde bosse.

Deux pieds avant en griffe, cadran émaillé.

Epoque Napoléon III.

(accidents)

241 x 53 cm

2 000 / 3 000 €



149

149 ► F. LESAGE

Baromètre et pendule d'applique en placage de bois de rose et de bronze ciselé et doré à décor de feuilles d'acanthes et pommes de pin aux amortissements, les cadrans à cartouches émaillés signés F. LESAGE à Paris.

XIX^e siècle

(petits manques au placage).

H. : 76 cm

2 000 / 3 000 €



150

150 ► Paire de vases balustres couverts

En porcelaine à décor réservé polychrome de personnages, scènes de la vie quotidienne, instruments et partition de musique sur fond bleu turquoise à rehaut doré.

monture en bronze ciselé et doré à motifs feuillagés et têtes de bacchus.

Style Louis XVI

Fin XIX^e siècle

H. : 63 cm

2 000 / 3 000 €



151 ► Importante paire de vases couverts

En faïence fine polychrome à décor sur l'un de jeux de colin-maillard sur une face, paysage lacustre au chateau sur l'autre face. Sur l'autre vase décor d'un côté de scènes de bal champêtre et sur l'autre face de chateau dans un paysage lacustre.

Riche monture de bronze ciselé et doré à motifs feuillagés et anses mobiles .

Porte la marque de Sèvres et du chateau des Tuileries.

Fin du XIX^e siècle

(fèle à l'un des deux)

128,5 x 44 cm

15 000 / 20 000 €



152



153



154



155



156



157

152 ▶ Paire de sujets

En ivoire sculpté, argent et cristal de roche figurant un paysan et une paysanne.
Travail étranger du XIX^e siècle.
H. : 26 et 27,5 cm

1 000 / 1 500 €

153 ▶ Paire de sujets

En ivoire sculpté polychrome figurant des ecclésiastiques.
Bases chantournées.
XIX^e siècle.
H. : 24 et 25 cm

600 / 1 000 €

154 ▶ Paire de sujets

En ivoire sculpté figurant un couple en habits du «Grand Siècle» sur bases en bois noir.
XIX^e siècle
H. : 28,5 cm

600 / 1 000 €

155 ▶ Paire de sujets

En ivoire sculpté figurant un musicien et une élégante en habit du XVIII^e siècle, entourés d'oiseaux et poule.
Bases cylindriques (infimes manques).
XIX^e siècle.
H. : 22 et 23,5 cm

600 / 1 000 €

156 ▶ Paire de sujets mythologiques

En corail sculpté, base quadrangulaire en malachite à décor de personnages en semi-relief aux anges, dans un écrin en cuir rouge.
XIX^e siècle.
H. : 5,8 cm

300 / 400 €

157 ▶ Crucifix

En ivoire et corail sculpté contenu dans un coffret en ébène.
XIX^e siècle
(Corps du Christ recollé au niveau des hanches)
Dim. de la croix : 12,5 x 11,5 cm

300 / 500 €

158 ▶ Pharaon en buste

Bronze patiné
XIX^e siècle
H. : 10,5 cm

100 / 150 €



159



160



161



162



159 ▶ Paire d'appliques

À deux lumières en tôle laquée, fleurettes de porcelaine, les binets ajourés en bronze doré.

Style Louis XV, XIX^e siècle
39 x 33 cm

400 / 600 €

160 ▶ Paire de flambeaux

En bronze patiné et doré, fût à frise feuillagée surmonté de trois têtes à l'antique en bronze doré, piétement tripode évidé à griffes.

Epoque Charles X.
H. : 31 cm

600 / 800 €

161 ▶ BERLIN : vase couvert

En porcelaine polychrome imitant la laque à décor d'architectures, végétations et motifs stylisés.

Coq en ronde bosse à l'amortissement.
XIX^e siècle.

H.: 71 cm

800 / 1 000 €

162 ▶ Garniture de cheminée

En bronze à patine polychrome à décor sinisant composé d'une pendule en forme de brule parfum et de deux vases cornets à décor en semi-relief de dragon et motifs stylisés.

Travail français vers 1860-1880.
Dimension de la pendule : 39 cm
Vases : 29 cm

3 000 / 4 000 €



164



165



166



167

164 ► Paire d'appliques

En bronze ciselé et doré à décor d'angelots, à deux bras de lumière.
Style Régence, XIX^e siècle.
59 x 29,5 cm

600 / 1 000 €

165 ► Paire de candélabres

En marbre, bronze patiné, ciselé et doré à décor de jeune femme à l'antique soutenant trois bras de lumière feuillagés, bases formées d'une colonne tronquée et cannelée.
Style Louis XVI, XIX^e siècle.
H. : 62,5 cm

800 / 1 200 €

166 ► Importante paires de candélabres

En bronze à double patine verte et dorée ciselé à six lumières. Base de forme cylindrique reposant sur des pieds en forme de coquille et ornée de masques d'homme. Fût à cannelure à motifs de grappe de raisin.
Epoque Restauration
H. : 72 cm

1 800 / 2 000 €

167 ► Coupe sur piédoche

En vermeil et émail polychrome à motif de chimères soutenant une corne d'abondance à motifs de scènes mythologiques et amours dans des réserves (infimes manques à l'émail).
Vienne(?) XIX^e siècle.

MO : R.L
30 x 20 cm

800 / 1 200 €



168



169



170



170 bis



171

168 ▶ Statuette séditieuse

En bronze doré représentant Louis XVIII.
Le torse soulevé laisse apparaître une figure de Napoléon Ier.
Epoque Restauration.
H. : 10 cm

400 / 600 €

170 bis ▶ Vase

En cristal taillé à décor de pointe de diamant. Monture en bronze ciselé et doré à tête de capridés et motifs feuillagés.
Ancien travail de style Charles X
Monté en lampe.
95 x 22 cm

1 000 / 1 500 €

169 ▶ Couple de paysans

Sculpture en bronze patiné
Socle en marbre bleu turquin
XVIII^e siècle
H. : 14 cm

450 / 500 €

171 ▶ Paire de lions allongés

En bronze doré.
XVIII^e siècle.
8 x 15 cm hors socle
Repose sur un socle en marbre blanc.

600 / 800 €

173 ▶ De Graeft (XIX)

Putti jouant
Terre cuite à patine blanche
Signée sur la terrasse
29 x 17 cm

400 / 600 €

170 ▶ Centre de table

En bronze doré ciselé sur fond de miroir, de forme circulaire à décor de bouquets feuillagés.
Il repose sur trois petits pieds.
Début du XIX^e siècle.
Diam. : 28 cm

300 / 500 €

172 ▶ Putti à la coquille

Sculpture en bronze doré
XVIII^e siècle
Base de marbre griotte
11 x 12,5 cm

250 / 300 €



174



175



176



177



178



179

174 ► Paire de vases

Couvert en porcelaine bleu turquoise et bronze ciselé et doré à motifs de frises feuillagées, piédouches à coins évidés.

Style Louis XVI, fin du XIX^e siècle.

27,5 x 15 cm

200 / 400 €

175 ► Paire de feux de cheminée

En bronze doré et ciselé à décor en ronde bosse de perroquets.

Base rocaille.

Epoque Louis XV.

23 x 12 cm

2 000 / 3 000 €

176 ► Miroir à parclose

En bois sculpté et doré, à décor d'urne fleurie et enroulements.

Epoque Louis XVI.

76 x 50 cm

400 / 600 €

177 ► Le berger et sa bergère

Panneau façon vernis martin.

Dans un bel entourage de bronze doré et ciselé à décor de rangées de perles et mascarons en applique.

Epoque Napoléon III.

Dim. totale : 67,5 x 46 cm

800 / 1 000 €

178 ► Paire de flambeaux

En bronze doré et ciselé à décor de termes féminins. Fût à pans se terminant par des pieds griffes. Base circulaire à palmettes.

Epoque Empire.

Modèle proche reproduit p76 et p77 du catalogue de l'exposition "l'heure, le feu et la lumière, les bronzes du mobilier national".

H. : 29 cm

1 000 / 1 500 €

179 ► Paire de buires

En bronze ciselé et doré à motifs feuillagés, les anses soulignées de dragons.

XIX^e siècle.

H. : 34,5 cm

300 / 500 €



180



181



182



180 ► Pendule

En bronze doré et ciselé à décor dit à l'astronomie représentant deux putti regardant les cieux.
Base oblongue de marbre noir à décor d'une frise de bronze doré.
Elle repose sur quatre pieds boule.
Cadran indiquant les heures et les jours signé de VANDERCRUSE Père à Paris.
Epoque Transition. Louis XV-Louis XVI
45 x 33 cm

2 500 / 3 000 €

181 ► Paire de vases de forme étrusque

En bronze à double patine brune et dorée à deux anses et têtes de capridés en applique.
Bases évidés.
Ils reposent sur une gaine de marbre veiné
Fin de l'époque Louis XVI
(petit manque)
H. totale : 45 cm

3 500 / 5 000 €

182 ► CLODION (d'après)

Paire de médaillons sur panneau d'acajou en bronze doré figurant en semi relief Pan jouant avec un enfant musicien et Syrinx au putto.
Signés
Début XIX^e siècle
Diam. : 29 cm

1 000 / 1 200 €



182 bis



183



184

182 bis ▶ Importante paire de pique-cierges

En bois sculpté et doré à décor de cartouches et rocailles, piètement tripode à base tripode et pieds griffes (manque les piques).
Italie, XIX^e siècle.
H. : 197 cm

1 500 / 2 000 €

183 ▶ Paire d'angelots

En bois sculpté partiellement doré.
XVIII^e siècle
H. : 52 cm

2 000 / 2 500 €

184 ▶ Le Christ sur le mont des oliviers

Plaque en semi-relief en marbre sculpté.
XIX^e siècle.
67,5 x 51 cm

1 800 / 2 000 €



185



186



187



188

185 ► Cartel en marqueterie

Dite de Boulle à décor de rinceaux de laiton sur fond d'écaille, cadran à cartouches émaillés à mouvement signé de «F STIENNE LE SIAMOIS à PARIS».

Monture en bronze ciselé et doré à décor de scènes mythologiques et renommée à l'amortissement (petits accidents et manques).

Epoque Régence.

77 x 35 x 13 cm

1 500 / 2 000 €

187 ► Etude du XIX^e siècle

Jeune éphèbe

Bronze à patine brune.

Pose sur un socle en marbre.

H. : 43 cm

800 / 1 000 €

186 ► Glace

En bois doré et sculpté à décor dans la partie supérieure d'un putto dans un dais.

Les côtés ornés de feuillages et fleurettes.

Epoque Louis XV.

126,5 x 61 cm

2 000 / 2 500 €

188 ► Horloge

En bois noirci mouluré. Cadran en étain indiquant les heures en chiffres romains et les minutes en chiffres arabes. Entourage de cuivre repoussé et repercé à dessin rocaille.

Autriche, XVIII^e siècle.

Repose sur quatre pieds toupies.

Manque

36 x 22,5 x 14 cm

900 / 1 200 €



190



191



192



193



194



195

190 ► Boîte couverte

En carton bouilli laqué polychrome à décor sur le couvercle de Mercure.

Fin XVIII^e siècle début XIX^e siècle.

Diam. : 14 cm

600 / 800 €

191 ► Cartel et son cul de lampe

En marqueterie d'écaillé et de laiton façon Boulle à décor dit à la Berain. La caisse est ornée d'un aigle, fleurs et feuillages. Mouvement et platine signée Lenoir à Lyon. Petites restaurations.

Epoque Régence.

57 x 35 x 18 cm

3 000 / 5 000 €

192 ► THOMIRE (attribué à)

Paire de flambeaux en bronze doré et ciselé à décor de palmettes et motifs stylisés.

Base circulaire à palmettes et étoiles.

Epoque Empire.

Modèle reproduit p 62 du catalogue de l'exposition "l'heure, le feu et la lumière, les bronzes du mobilier National".

H. : 27,5 cm

1 000 / 1 500 €

193 ► Paire de flambeaux

En bronze patiné et bronze ciselé et doré à décor de frises feuillagées, fût cannelé, piétement tripode à enroulement et terminaison en griffe.

Epoque Empire

H. : 31,5 cm

400 / 600 €

194 ► James PRADIER (1790-1852)

Pendule en marbre vert antique et bronze à décor de jeune femme et enfant au panier de fruits, fonte d'édition ancienne de Susse, base à ressaut soulignée de plaques en semi-relief.

Signée.

60 x 46 x 21 cm

2 500 / 3 000 €

195 ► Pendule borne

En marbre et bronze ciselé et doré. Le cadran signé de Dey à Paris souligné de consoles feuillagées et attributs de musique et surmonté d'un pot à feu flanqué de grenades, base à ressaut, pieds toupies.

Epoque Louis XVI

(manque la lunette)

35 x 29 x 12,5 cm

400 / 600 €



196



197

196 ▶ Suite de quatre appliques

En bronze doré et ciselé à trois bras de lumière à décor de feuillages rocailles.
Style Louis XV, XIX^e siècle.
45 x 33 cm

2 500 / 3 000 €



198

198 ▶ Pendule portique

En marbre blanc et bronze ciselé et doré à décor de frise de colonnade surmontée de vases fleuris. Cadran et mouvement signé de DAUTEL à Paris, base à ressaut souligné d'une allégorie de l'amour.
Epoque Louis XVI.
52 x 29 x 16 cm

1 500 / 1 800 €



198 bis

197 ▶ Trumeau de cheminée

En bois sculpté, relaqué et redoré, à décor dans la partie supérieure des attributs de l'Amour, symbolisés par deux colombes
La partie inférieure est ornée d'un miroir
Epoque Louis XVI
214 x 85 cm

2 000 / 3 000 €

198 bis ▶ Trumeau

En bois doré mouluré sculpté à décor de rosaces, frises de rais de coeur, feuilles d'acanthes et feuilles de lauriers. Le miroir surmonté d'un fixé sous verre figurant une corbeille de fruit
Fin du XVIII^e siècle
(Légers accidents et manques à la dorure)
99 x 56 cm

1 500 / 2 000 €



199



200



201

202



203



199 ▶ Portrait

De profil d'un homme de qualité
Sculpture en cire polychrome
Début du XIX^e siècle
14,6 x 10 cm

750 / 800 €

202 ▶ Livre de fêtes

Relation de l'inauguration solennelle de Sa Sacrée
Majesté Impériale et Catholique, Charles VI, À Gand, Chez
Augustin Graet, 1719. In-folio, veau brun, double filet à
froid encadrant les plats, armoiries dorées au centre
(différentes sur les deux), dos à nerfs orné (reliure de
l'époque). 32 pp. EXEMPLAIRE AUX ARMES IMPÉRIALES
& ROYALES (sur le premier plat) et COMTALES (sur
le second). Reliure très accidentée; quelques petites
déchirures.

500 / 600 €

200 ▶ Jardinière

En tôle laquée noire et rehauts dorés à décor de fruits et
motifs feuillagés, anses à décor de têtes de lion.

Epoque Directoire.
35 x 39 x 27 cm

700 / 800 €

203 ▶ Buste de Christophe WILLIBALD GLUCK

Bronze à patine brune
Repose sur un socle en marbre et bronze ciselé et doré
Allemagne, XIX^e siècle
H. : 31 cm

1 000 / 1 200 €

201 ▶ Couple de vendangeurs

En métal peint reposant sur un socle circulaire.
XIX^e siècle

H. : 33,5 cm

1 200 / 1 500 €

204 ▶ Deux panneaux

Relatant l'histoire de France en 150 médailles en argent
certaines à l'effigie des rois de France d'autres relatant
leur biographie.

Manonnet et cie éditeurs à Paris
Epoque Napoléon III
75 x 63 cm

6 000 / 7 000 €



207



208

207 ► Paire de lustres de forme octogonale

À huit bras de lumière en bois sculpté laqué blanc et doré à décor de fleurs, fleurettes et guirlandes feuillagées.

Début XIX^e siècle.

105 x 88 cm
(restaurations)

7 000 / 8 000 €

208 ► Paire de lanternes

En bronze doré et ciselé à cinq bras de lumière
Elle est ornée de cristaux et pendeloques

Style Louis XV, époque XIX^e siècle

H. hors chaîne : 68 cm

3 500 / 4 000 €



209



210



211



212



213

209 ▶ Lustre

À cristaux, certains améthystés, présentant six bras de lumières, agrémenté de pendeloques

Style Louis XV
93 x 58 cm

800 / 1 000 €

210 ▶ Lustre

En bronze à patine brune et dorée à six bras de lumière à décor de cornes d'abondance et motifs stylisés.

Epoque Restauration.
H. : 74 cm

2 000 / 2 500 €

211 ▶ Lustre

En bronze ciselé et doré à six bras de lumière orné de têtes de femmes en médaillon et motifs feuillagés, agrémenté de pendeloques certaines améthystées.

Style Louis XVI
69 x 51 cm

400 / 600 €

212 ▶ Lustre

En bronze patiné et bronze ciselé et doré à six bras de soutenu par des bustes de femmes à terminaison feuillagée.

Style Louis XVI
83 x 46 cm

600 / 800 €

213 ▶ Curieux lustre

En bronze patiné à 9 bras de lumière. La partie supérieure ornée de masques d'animaux fantastiques. Le corps orné d'angelots ailés soutenant les bras de lumière et un blason.

La partie inférieure est à décor de masques feuillagés.

Fin XIX^e siècle

H. : 132 cm

2 500 / 3 000 €

(manque un fût en verre, une bague en laiton)



216



217



218



219



220

216 ▶ René LALIQUE

Suspension en verre opalescent à décor givré rayonnant. Chaîne en métal à terminaison de feuillages et fleurs stylisés.

Signé.
66 x 45 cm 800 / 1 200 €

217 ▶ Table de milieu

En bois naturel mouluré et sculpté, orné de calligraphies arabes sur chaque face sur fond noir. Elle repose sur quatre pieds tournés, réunis par une entretoise en X. Plateau de marbre veiné encastré.

Fin du XIX^e siècle
71 x 75 cm 900 / 1 000 €

218 ▶ Lucas MADRASSI

Grand vase en terre-cuite représentant des amours jouant dans une végétation

Signé
H. : 56 cm 700 / 900 €
(égrenures)

219 ▶ Alexandre NOLL (1890-1970)

Coupe en bois sculpté.

Signé sous le talon.
6,5 x 33 x 22,5 cm 1 000 / 1 200 €

220 ▶ LACHENAL

Suspension en faïence polychrome à décor de végétation.

H. : 19 cm 400 / 600 €

220 bis ▶ Paire de vases

À haut et large col en verre à fond violette et doré à décor émaillé de fleurs. Vers 1900.

H. : 49 cm 300 / 500 €



221



222

**221 ▶ Joseph-Emmanuel CORMIER dit
Joe DESCOMPS (1869-1950)**

Jeune femme et enfant à la guirlande de fleurs

Sculpture en bronze à patine brune, fonte à la cire perdue de Colin, signée,
socle en chêne.

55 x 60 x 20,5 cm

10 000 / 12 000 €

222 ▶ Ary Jean Léon BITTER (1883-1973)

Paire de serre livres aux éléphants

Bronze à patine nuancée

Susse frères éditeurs à Paris selon un cartel

29 x 16 cm

8 000 / 9 000 €



225



227



226

225 ▶ Puttis s'enlaçant

Sculpture en albâtre
XIX^e siècle.
42 x 42 cm

600 / 800 €

226 ▶ Jean Baptiste CARPEAUX (1827-1875)*La frileuse*

Sculpture en marbre, signée sur la terrasse.

H. : 42 cm

9 000 / 10 000 €

227 ▶ Bénédicte Benoit ROUGELET**(1854-1894)***Jeune femme observant les colombes*

Marbre signé. Boudet éditeur à Paris.

Socle en marbre veiné orné d'une monture en bronze.

H. totale: 76 cm

3 000 / 4 000 €

Léger manque.



228



229



230



231



232

228 ▶ Sylvain RAFFEGEAUD (?-1891)
Congay Annamite & Eline Annamite
 Deux portraits sculptés en plâtre patiné signés et situés Saigon et datés 1884.
 H. : 57 cm 3 000 / 4 000 €
 Né à Nantes, étudia sous la direction du sculpteur Ottin et débuta au Salon de 1863. Il remporta une médaille de bronze à l'Exposition universelle de 1889 et exposa pour la dernière fois en 1890. Le Musée de Nantes possède de lui une statue de Charmeuse, qui a figuré au Salon de 1881.

229 ▶ Jean Baptiste CARPEAUX (1827-1875)
Le rieur Napolitain
 Sculpture en terre cuite, signée sur le socle. Cachet de propriété Carpeaux.
 52 x 35 cm 6 000 / 8 000 €

230 ▶ Polydor COMEIN (1848-1907)
La poupée brisée
 Terre cuite patinée signée et située Bruxelles Fin XIX^e siècle
 H. : 64 cm 800 / 1 000 €

231 ▶ Hippolyte MOREAU (1832-1927)
La charmeuse
 Sculpture en bronze patiné, fonte d'édition ancienne signée sur la terrasse.
 H. : 38 cm 300 / 500 €

232 ▶ Henri CHAPU (1833-1891)
Allégorie de l'écriture
 Sculpture en bronze patiné, fonte d'édition ancienne de Thiebaut frères à Paris, signé.
 Socle en marbre griotte (infime restauration à un angle)
 74 x 49 cm 600 / 1 000 €



233



234

233 ► Aimé Jules DALOU (1838-1902)

Désespoir

Bronze à patine brune nuancée à la cire perdue.

Signé, Susse frères éditeurs.

Pose sur un socle en marbre vert.

H. : 20 cm avec socle

5 000 / 6 000 €

234 ► Aimé Jules DALOU (1838-1902)

Le miroir brisé

bronze à patine brune nuancée, fonte à la cire perdue

Signé

Susses frères éditeur

14,5 x 13 x 8 cm

3 500 / 4 000 €



235



236

235 ▶ Pierre Jules MENE (1810-1879)

Valet de chasse Louis XV

Sculpture en bronze à patine richement nuancée.

Fonte d'édition ancienne de Barbedienne.

Signée.

64 x 60 cm

15 000 / 20 000 €

236 ▶ Christophe FRATIN (1801-1864) et DENIERE

Combat de cerf

Important bronze à patine brune nuancée.

Signée sur la terrasse

38 x 63 x 30 cm

3 000 / 3 500 €



237 ► Antoine Louis BARYE (1796-1875)

Cheval turc n°2

Bronze à patine brune nuancée, fonte d'édition ancienne

Signé sur la terrasse

Cachet de fonte Barbedienne

19 x 19 x 7,5 cm

15 000 / 20 000 €



238



239



240



241



242



243

238 ▶ Louis RICHE (1877-1949)

Chat allongé
Bronze à patine brune nuancé.
Signé sur la terrasse.
Susse Frère éditeur.
12 x 2 x 9 cm

2 000 / 3 000 €

239 ▶ Antoine Louis Barye (1796-1875)

La Tortue
Sculpture en bronze patiné, fonte d'édition ancienne non signée.
2,8 x 9 cm

1 500 / 2 000 €

240 ▶ Stanislas LAMI (1858-1944)

Chien devant sa gamelle
Bronze à patine brune nuancée
Signée sur la terrasse
27 x 24 x 14 cm

900 / 1 000 €

241 ▶ Paul COMOLERA (1818-circa 1897)

Faisan
Bronze à patine brune signée sur la terrasse
52 x 47 cm

800 / 1 200 €

242 ▶ Edouard DROUOT (1859-1945)

L'indien couché à l'affût
Bronze à patine verte signé
Base de marbre (léger manque)
19 x 46 cm

800 / 1 200 €

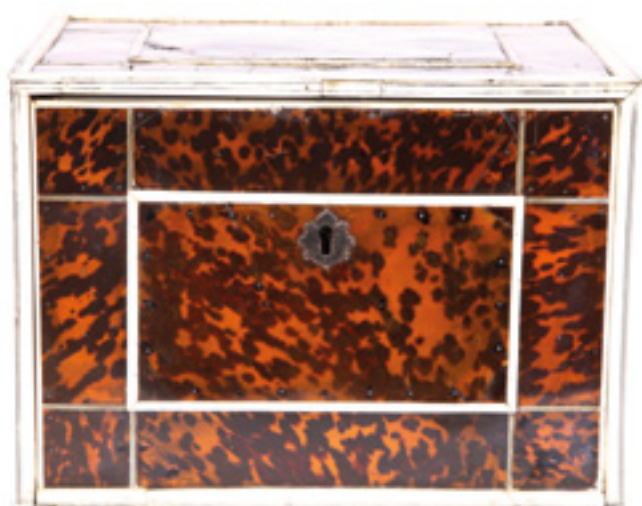
243 ▶ Ferdinand LEVILLAIN (1837-1905)

Importante coupe en bronze à double patine brune nuancée et dorée à décor dans la partie centrale de scène antique. Aile à décor cynégétique, anses mouvementées à décor de têtes de bélier. Repose sur 4 petits pieds griffes. Fonte Barbedienne. Signée
14 x 54 cm

400 / 600 €



245



246



247

245 ► Cabinet

En placage d' ébène et bois noir à décor marqueté d'or et d'ivoire, d'oiseaux, branches, chasseurs et gibier dans des encadrements de filets et motifs ondes.

Il ouvre en partie centrale à un vantail flanqué de colonnes et coiffé d'une balustrade qui dissimule des tiroirs et présente six tiroirs latéraux, pieds boule

XVII^e siècle

(restaurations et petits manques).

50 x 84 x 29 cm

2 000 / 3 000 €

246 ► Beau cabinet

Plaqué toutes faces d'ivoire et écaille à motifs compartimentés. Il ouvre sur un abattant qui dissimule 9 tiroirs marquetés de rinceaux et corbeilles fleuries.

En partie du XVII^e siècle.

25 x 34,5 x 26 cm

2 000 / 3 000 €

247 ► Paire de Haut-reliefs

En ivoire sculpté figurant des scènes mythologique (légères restaurations aux angles).

XIX^e siècle.

13,5 x 23 x 2,5 cm

2 000 / 3 000 €



248



249



250



251



252



253

248 ► Saint Michel terrassant le dragon
 Groupe en ivoire sculpté, piédouche en bois noirci (infimes manques à l'extrémité d'une aile).
 XIX^e siècle.
 H. : 51 cm 1 000 / 1 500 €

251 ► Sainte Catherine à la roue
 Sculpture en ivoire ornée de ses attributs traditionnels, repose sur une base.
 Fin XVIII^e ou début XIX^e siècle.
 H. totale : 23 cm 400 / 600 €

249 ► Importante vierge à l'enfant
 En ivoire sculpté, socle en chêne, style du XV^e siècle.
 H. : 80 cm 2 500 / 3 000 €

252 ► L'assomption
 Sculpture en ivoire en semi-relief XVIII^e siècle.
 Restauration
 Socle à pans en bois noirci, ébène et ivoire.
 32 x 13 cm 400 / 600 €

250 ► Evêque
 En ivoire sculpté rehaussé de pierres de couleur (manque sa crosse)
 Socle en bois noirci (petit manque).
 XIX^e siècle.
 H. totale : 43 cm 600 / 1 000 €

253 ► Ecole mexicaine(?) du XVII^e siècle
Roi mage
 Sculpture en ronde-bosse et albâtre XVII^e siècle
 H. : 24 cm 1 500 / 2 000 €



254



255



256



257

254 ► Chope couverte

En ivoire sculpté à décor de scènes de bataille en semi-relief, anse à enroulement, jeune guerrier en ronde-bosse à l'amortissement (petit manque à une main de l'enfant)

XIX^e siècle.

38 x 26 cm

2 000 / 3 000 €

256 ► Chope

En ivoire sculpté à décor d'enfants guerriers et enroulements feuillagés. Manque le couvercle.

XIX^e siècle.

12,5 x 15 cm

600 / 1 000 €

255 ► Chope

En ivoire sculpté à décor de frises de jeunes femmes à l'antique, prise à décor de nu féminin en ronde-bosse, chimère à la lyre à l'amortissement.

XIX^e siècle.

27 x 16 cm

1 500 / 2 000 €

257 ► Important nautile monté

À décor gravé de personnages mythologiques, monture en argent à décor en ronde bosse de dieu marin, base à décor au repoussé de dauphin surmonté de motifs de coquillages et d'une divinité marine en semi-relief.

Allemagne, XIX^e siècle.

37 x 17 cm

1 500 / 2 000 €



257 bis



258



259



260



261



262

257 bis ▶ Joueur de flûte et

joueur de bignou

Sculpture en bois et ivoire
Fin XIX^e siècle
(un pied recollé)
31 x 20 cm

400 / 600 €

258 ▶ Suite de 4 personnages

En bois sculpté et ivoire dans le goût de TROTGER (petits manques).
XIX^e siècle.
H. : 12-13 cm

600 / 1 000 €

259 ▶ Vierge à l'enfant d'applique

En noyer sculpté.
XVII^e siècle
(fentes, vermiculée)
H. : 102 cm

2 000 / 3 000 €

260 ▶ Sainte Vierge (?)

Sculpture en terre cuite
Flandres, XV^e siècle.
H. : 35,5 cm

1 000 / 1 200 €

261 ▶ Vierge de calvaire

En chêne sculpté.
Nord de la France.
Fin XVI^e siècle.
H. : 51 cm

700 / 1 000 €

262 ▶ Saint Georges terrassant le dragon

Sculpture en bois polychrome
Espagne, XVIII^e siècle
H. totale : 60 cm

600 / 800 €



265



264



266

264 ► Important christ

En ivoire sculpté.
55 x 48 cm

265 ► Cabinet en bois noirci

Ouvrant par 10 tiroirs en cabochon garni d'écaillé et filets d'ivoire. La partie centrale, ornée d'un fronton, encadré de colonnes dissimule 8 tiroirs. Il est entouré dans la partie antérieure d'un fronton à colonnes détachées et d'une balustrade à feuillages ajourés.
Flandre XVII^e siècle.
Piétement à 6 pieds à balustres annelés d'époque postérieure.
207 x 48 x 114 cm

8 000 / 10 000 €

266 ► Buste d'homme à l'antique

En marbre sculpté
59 x 40 cm

3 000 / 4 000 €



267



268



269



270



267 ► Curieux reliquaire

En cuivre doré, la partie supérieure ornée de motifs floraux soutenus par quatre femmes.

La partie médiane ornée de têtes d'angelots dans des nuées.

Fin XVI^e siècle.

H. : 40,5 cm

1 200 / 1 300 €

268 ► Les naïades

Plaque en buis sculpté en haut relief

Allemagne du Sud, XVII^e siècle.

Sur un socle en métal postérieur.

Dim. totale : 15 x 15 cm

2 000 / 3 000 €

269 ► Lanterne

À pans coupés en tôle repercée et dorée à motifs feuillagés.

Venise?

Fin XVII^e siècle.

68 x 26 cm

300 / 500 €

270 ► Ecole Anversoise (?) du XVII^e siècle

Christ rédempteur et Vierge Marie

Paire de plaque en bronze en relief.

Dans des cadres en écailles et garniture de laiton.

15 x 12 cm

2 300 / 2 500 €



271



272



273



274



275

271 ► Important lot de chapiteaux

Ou partie de chapiteaux, colonnes en pierre sculpté à décor de motifs feuillagés, épis animaux fantastiques, chouette....

Il comprend 11 chapiteaux ou parties de de chapiteaux, trois colonnes.

Dimension moyenne d'un chapiteau.

48 x 38 x 40 cm

48 x 42 x 42 cm

Dimension d'une colonne: 80 x 33 x 44 cm

Centre de la France XV^e - XVI^e siècle.

(accidents)

2 000 / 3 000 €

272 ► Tête de reine de profil

Marbre rouge en semi relief
Cadre et fond en marbre veiné.
Fin XVIII^e, début XIX^e siècle.

Dim. totale : 38 x 30 cm

1 300 / 1 500 €

274 ► Suite de six pique-cierges

En bois sculpté et doré à décor de feuillages et motifs stylisés.

Ils reposent sur trois petits pieds.

Italie, XVIII^e siècle.

(petits éclats)

H. totale : 79 cm

2 300 / 2 500 €

273 ► La baptême du Christ

Plaque en terre cuite en semi-relief
XVIII^e siècle

Dans un cadre en bois naturel

13 x 12 cm

Petits éclats

300 / 500 €

275 ► Ex voto

Représentant une Sainte Vierge à l'enfant dans de jolies habits brodés. Corps en terre-cuite polychrome.

Dans un encadrement en bois naturel.

XIX^e siècle.

120 x 70 cm

2 500 / 3 000 €



276



277



278



279

276 ► Fauteuil dit de malade

À dossier à oreilles et à crémaillères en bois naturel mouluré et sculpté. Il repose sur quatre pieds dont deux à griffes de lion.

Angleterre, XVIII^e siècle.

130 x 68 x 52 cm

2 500 / 2 700 €

277 ► Cabinet de voyage

En noyer ouvrant à un large abattant laissant découvrir 14 tiroirs.

Il comporte deux poignées latérales en fer forgé.

XVII^e siècle.

55 x 107 x 42 cm

(restauration)

400 / 600 €

278 ► Coffre

À âme de bois garni de cuir à décor de garniture de bronze doré fleur de lisé. Il comporte deux poignées.

Epoque Louis XIV

64 x 116 cm

1 300 / 1 500 €

279 ► Table en noyer

Ouvrant à un tiroir en ceinture. Piétement à balustre cannelé et entretoise en H.

Epoque Louis XIII.

70 x 93 x 59 cm

200 / 300 €



280 ► Paire de commodes

En bois sculpté et doré de forme cintré ouvrant à trois tiroirs à décor de motifs rocailles et têtes d'angelots. Montants sculptés. Elles reposent sur quatre pieds.

XVIII^e siècle, Italie.

Plateau de bois peint à l'imitation du marbre.

108 x 171 x 71 cm

23 000 / 27 000 €



283



284



285



286

283 ► Ecole FLAMANDE vers 1630, suiveur de Frans FRANCKEN
Marie Madeleine au pied de la Croix
 Sur les côtés en grisaille : Les quatre évangélistes, Dieu le Père, L'Ascension du Christ et la Descente aux limbes
 Panneau de chêne, deux planches, non parqueté (au revers les mains d'Anvers)
 64,5 x 49,5 cm 1 500 / 2 000 €
 Manques et soulèvements

284 ► Monogramiste HWF (école flamande de la fin du XVII^e siècle)
Le Christ au jardin des oliviers
 Panneau de chêne, une planche, non parqueté
 36 x 24,5 cm 1 000 / 1 500 €
 Monogrammé en bas au milieu H.W.F

285 ► Ecole BRUGEOISE du XVI^e siècle
Vierge à l'Enfant sur un trône
 Panneau inséré dans un encadrement
 34,5 x 20,5 cm 2 000 / 3 000 €
 Restaurations

286 ► Ecole ALLEMANDE du XIX^e siècle, dans le goût de Hans HOLBEIN
Portrait d'homme
 Panneau parqueté
 20 x 15,5 cm 600 / 800 €
 Restaurations et fentes au panneau



287 ► Attribué à Lucas CRANACH II (1515-1586)

Visage de femme
Panneau parqueté
21,5 x 15,5 cm

3 000 / 4 000 €



288



289

288 ▶ Gillis van TILBORCH (1615-1675)

Peintre à son chevalet dans une taverne

Toile

57,5 x 82 cm

12 000 / 15 000 €

289 ▶ Pieter van AVONT (1600-1652)

La Sainte Famille avec des anges dansant et jouant de la musique

Cuivre

55 x 72 cm

6 000 / 8 000 €

Notre tableau est une reprise de la gravure de Bolswert d'après l'oeuvre d'Antoine van Dyck (Toile, 133,5 x 195,5 cm) conservée au Palais Pitti à Florence (voir S. J. Barnes, N. De Poorter, O. Millar, H. Vey, Van Dyck. A complete catalogue of the paintings, Singapour, 2004, n° III. A I, reproduit).

Le tableau de la Sainte Famille avec des anges aurait été peint par van Dyck dans les années 1630 à Anvers ou à Bruxelles, après son retour d'Italie et avant son départ en Angleterre.



290 ► Ecole BRUGEOISE vers 1550

Vierge à l'Enfant avec un ange

Panneau de chêne, parqueté

57 x 42 cm

150 000 / 180 000 €



292



293



294



292 ▶ René DUDOT (Actif au début de la deuxième moitié du XVII^e siècle)

L'Adoration des bergers

Panneau préparé

27,5 x 38,5 cm

2 000 / 2 500 €

293 ▶ Ecole HOLLANDAISE du XVII^e siècle,
suiveur d'Adriaen van OSTADE

L'opération du pied

Panneau de chêne, parqueté

23,5 x 30,5 cm

1 500 / 2 000 €

294 ▶ Ecole HOLLANDAISE du XVIII^e, entourage de
Jan Baptist WEENIX

Paysans devant une statue antique

Paysans devant une fontaine

Paire de toiles

49 x 42 cm

2 000 / 3 000 €



295 ▶ Jan WEENIX (1640-1719)

Lièvre et oiseaux devant un parc

Toile

121,5 x 98 cm

Provenance :

Collection Henri de Rothschild ;

Vente anonyme, Paris, Galerie Charpentier (Maître Ader), 21 mars 1958, n° 195, reproduit ;

Toujours resté dans la même famille. Un tableau très proche du notre est conservé dans les collections royales de la Reine Elisabeth II.

Nous remercions Fred Meijer d'avoir confirmé, sur photo, l'attribution de notre tableau.

25 000 / 30 000 €



296



297



298



296 ▶ Elias van den BROECK (1649-1708)

Reptiles et papillons avec une souris

Toile

41 x 55 cm

3 000 / 4 000 €

Provenance:

Vente anonyme, Londres, Christie's, 29 octobre 2004, n° 156, reproduit en couleur (Karl Wilhelm de Hamilton) ;
Vente anonyme, Vienne, Dorotheum, 11 décembre 2008, n° 110 ;

Vente anonyme, Paris, Artcurial, 12 octobre 2009, n° 98, reproduit en couleur (attribué à Marseus van Schrieck) ;
Vente anonyme, Paris, Piasa, 19 juin 2013, n° 19, reproduit en couleur.

297 ▶ Edwin STEELE (1837-1898)

Nature morte aux raisins et pêches

Panneau

26,5 x 32 cm

Signé en bas à droite ESTEEL

400 / 600 €

297 bis ▶ Ecole Française XVIII^e siècle

Crucifixion

Huile sur toile

Accidents

177 x 112,5 cm

298 ▶ Ecole HOLLANDAISE de la fin du XVIII^e siècle, suiveur de Jan van HUYSUM

Bouquet de fleurs aux papillons, sur un entablement

Bouquet de fleurs sur un entablement

Paire de gouaches

18 x 14,5 cm

2 000 / 3 000 €

Manques

298 bis ▶ Ecole Française XIX^e siècle

Portait présumé de Saint Honoré

Huile sur toile, porte la mention "peint par Henry"

Accidents

296,5 x 198,5 cm

1 500 / 2 000 €



299



300



301

299 ▶ Constantin NETSCHER (1668-1723)

Jeune femme au perroquet

Toile

39,5 x 30 cm

Porte un monogramme en bas à droite CN

2 000 / 3 000 €

300 ▶ Jan Baptist LAMBRECHTS (1680-1731)

Intérieur d'auberge

Toile

59 x 51 cm

1 800 / 2 000 €

301 ▶ Attribué à Gaspard DUGHET

(1615-1675)

Paysage aux bergers, troupeau et château

Toile

32 x 40,5 cm

4 000 / 5 000 €

Porte une inscription au fer au revers du châssis «Tableau d'une vue des environs de Rome et peint par Dughet dit Poussin Guaspard Eté remis sur toile en juillet 1823 par Delarue de Paris / Le nom du peintre a été enlevé étant inscrit sur la 1ère toile / Ce tableau sort de la galerie du château de Chanteloup ... en 1822 et année suivante il a été acheté lors de la vente mobilière dudit château ... »



305



306



307



308

305 ▶ Pieter van BLOEMEN (1657-1720)

Pâtre et son troupeau devant une ville antique

Toile

46 x 64 cm

2 000 / 3 000 €

306 ▶ Pieter HOREMANS (1700-1776)

Une famille devant l'âtre

Toile

46,5 x 60 cm

Signé en bas à droite Peeter Horemans

Sans cadre

2 000 / 2 500 €

307 ▶ Attribué à Quiringh van BREKELENKAM (1622-1669)

Femme dans un intérieur avec son chien

Panneau de chêne, deux planches, non parqueté

40,5 x 51,5 cm

1 500 / 2 000 €

308 ▶ Ecole ANVERSOISE du XIX^e siècle, dans le goût de

Andries van EERTVELT

Navire s'approchant d'un port

Panneau renforcé

32,5 x 52,5 cm

Restaurations

Sans cadre

600 / 1 000 €



309 ► Ecole Hollandaise du XVII^e siècle

Bacchanale

Toile

126 x 152 cm

20 000 / 25 000 €



310



311



312

310 ► Ecole FLAMANDE vers 1840

Figure d'homme barbu
Sur sa toile d'origine

57 x 46,5 cm

2 000 / 3 000 €

311 ► Ecole Flamande du XVII^e siècle

Retour de chasse
Toile

133 x 105 cm

9 000 / 12 000 €

312 ► Ecole FLAMANDE du XVII^e siècle, entourage de Frans II POURBUS

Portrait d'homme en pied dans un palais
Panneau de chêne, trois planches, non parqueté

68 x 51 cm

Restaurations

1 500 / 2 000 €



313 ▶ Monogrammist JHV (Actif en Hollande entre 1652 et 1664)

Vase de fruits, raisins, homard et citron sur un entablement

Panneau de chêne, parqueté

58 x 83 cm

Restaurations

9 000 / 10 000 €



314



315



316



317

314 ▶ Attribué à Jens JUEL (1745-1802)

Portrait de jeune femme à la robe rouge

Panneau
23 x 16,5 cm

600 / 800 €

**315 ▶ Ecole flamande du XVII^e siècle,
dans le goût de Gonzalès COQUES**

Portrait d'homme sur fond d'architecture

Cuivre
22 x 18,5 cm

800 / 1 000 €

316 ▶ Ecole ALLEMANDE du XVIII^e siècle

Portrait de femme au petit chien

Toile
141 x 103 cm
Restaurations

5 000 / 6 000 €

317 ▶ Ecole FRANÇAISE du XVII^e siècle

Portrait d'homme à la collerette

Toile ovale
73 x 58 cm

2 000 / 2 500 €

318 ▶ Ecole FLAMANDE du XVIII^e siècle

La vocation de saint Pierre

Toile
93 x 69 cm

600 / 800 €

319 ▶ Toile formant triptyque

Représentant une scène religieuse

Travail probablement français du XVIII^e siècle
25 x 30 cm

Accidents et manques

400 / 500 €



321



322

**320 ▶ Attribué à Claudine BOUZONNET
STELLA (1636-1697)**

Le Frappe-main ou la Main chaude
Sur sa toile d'origine

66 x 82,5 cm 10 000 / 12 000 €
Notre tableau reprend la gravure de Claudine Bouzonnet
Stella d'après Jacques Stella (voir le catalogue de
l'exposition Jacques Stella, Lyon, Toulouse, 2006 -
2007, n° 143). La gravure appartient à une série de 17
pastorales.

Ces estampes sont à inscrire dans la tradition des
Calendriers, de tradition médiévale, qui déclinaient les
activités propres à chaque saison, à chaque mois et les
événements de la vie humaine.

**321 ▶ Attribué à Benedetto CALIARI
(1538-1598)**

Le mariage mystique de sainte Catherine
Toile, légèrement rognée à droite

63 x 63 cm 5 500 / 6 000 €
Restaurations
A rapprocher du tableau (Toile, 128x129 cm), anciennement
donné à Veronese et actuellement attribué à son frère
Benedetto Caliari, conservé au musée Fabre à Montpellier
(voir T. Pignatti et F. Pedrocco, Veronese, Milan, 1995, n°
A 54, reproduit).

322 ▶ Ecole Flamande du XVIII^e siècle

Scène d'auberge dans un paysage

Toile

Dans un joli cadre en bois doré mouluré sculpté à décor
de frises d'oves et feuilles d'acanthes.

174 x 90 cm

2 800 / 3 000 €



323



324



325



326

323 ▶ Ecole HOLLANDAISE du XVIII^e siècle, atelier de Godfried SCHALCKEN

La remontrance inutile
Toile

54,5 x 42 cm

3 500 / 4 000 €

Reprise avec de légères variantes de la toile (49 x 39 cm) de Godfried Schalcken conservée au musée Ridder Smit van Gelder d'Anvers (voir T. Beherman, Godfried Schalcken, Paris, 1988, n° 177, reproduit en couleur).

325 ▶ Ecole Liégoise du XVIII^e siècle

Putti au bouquet de fleurs

toile

135 x 65 cm

2 000 / 3 000 €

324 ▶ D'après Gaspard NETSCHER (XVII^e siècle)

Joueuse de guitare dans un parc

Huile sur toile

Rentoilage et restaurations

43 x 33 cm

1 000 / 1 200 €

326 ▶ Ecole ITALIENNE du XIX^e siècle, dans le goût de Francesco di STEFANO, dit PESELLINO

Vierge à l'Enfant

Panneau

40 x 32 cm

Restaurations et manques

Sans cadre

600 / 1 000 €



327



328



329



330

327 ► Ecole FRANCAISE vers 1830

Portrait d'homme

Sur sa toile d'origine

64,5 x 54 cm

Accidents et restaurations

800 / 1 200 €

328 ► Ecole FRANCAISE vers 1850

Portrait de femme au chapeau rose

Sur sa toile d'origine (Vallée & Bourniche)

100,5 x 81 cm

Accidents

1 500 / 2 000 €

**329 ► Ecole FRANCAISE vers 1830,
entourage de Théodore GERICAULT**

Tête d'expression

Carton

40,5 x 33,5 cm

2 000 / 2 500 €

**330 ► Ecole FLAMANDE du XIX^e siècle,
dans le goût d'Anton van DYCK**

Figure d'homme barbu de profil

Panneau de chêne, deux planches, non parqueté

50,5 x 40 cm

1 500 / 2 000 €



331



332



333

331 ► Ecole FRANCAISE de la fin du XVIII^e siècle, suiveur de Joseph VERNET

Bergère et son âne

Paysage aux jeunes filles remontant leurs bas

Paire de toiles

40,5 x 33 cm

Dans des cadres en bois sculptés et dorés, estampillés de Inffroit

2 000 / 3 000 €

332 ► Attribué à François GRENIER de LACROIX, dit LACROIX de MARSEILLE (1700-1782)

Pêcheur près d'une cascade

Toile

49,5 x 32 cm

1 000 / 1 500 €

333 ► Ecole française début XIX^e siècle

L'éplucheuse de carottes

Toile

100 x 80,5 cm

Manques

1 500 / 2 000 €



334



335

334 ▶ Attribué à Nicolas Jean Baptiste RAGUENET (1715-1793)

Vue de la Porte Saint Denis, Paris

Panneau préparé

34,5 x 47,5 cm

2 500 / 3 000 €

335 ▶ Ecole FLAMANDE vers 1780, suiveur de

Jan Peeter VERDUSSEN

Chariot passant la rivière

Panneau de chêne

16,5 x 23 cm

800 / 1 000 €



336



338



337



339



340

336 ▶ MARTIN (Ecole Française XIX)

Retour de pêche

Deux toiles signées et datées 1827

31 x 45 cm

(petit accident et manques)

2 000 / 2 500 €

337 ▶ D'après le Tintoret

La descente de croix

Toile

37,5 x 54 cm

1 200 / 1 500 €

338 ▶ Ecole Flamande du XVIII^e siècle

Les vaches

Huile sur panneau

21 x 21 cm

800 / 1 000 €

339 ▶ Ecole du XVIII^e siècle

Scène religieuse

Huile sur zinc

32 x 23 cm

600 / 800 €

340 ▶ Ecole italienne du XVIII^e siècle

Sainte famille

Gouache sur papier

26 x 36 cm

400 / 500 €

341 ▶ D'après Louis Léopold BOILLY

(1781-1845)

L'amant surpris

Toile

58 x 47 cm

400 / 600 €



342



343



344



345



346

342 ► Giovanni Battista PIRANESI (1720-1778)

Veduta del Tempio delle Camene (1773)
Eau-forte, belle épreuve du 1er état/IV (Hind 106),
46,8 x 70,2 cm 300 / 400 €
Provenance : ancienne Collection du Duc de Portland.

345 ► Ecole française du XVIII^e siècle

Personnage au drapé
Dessin à la sanguine
34 x 14 cm 200 / 300 €

343 ► Ecole FRANCAISE du XVIII^e siècle, entourage de Joseph François PARROCEL

Homme assis à terre, vu de profil, tourné vers la droite
Pierre noire et rehauts de pastel sur papier gris
26,8 x 36 cm
Porte au verso le cachet de la collection Joshua Reynolds (Lugt n° 2364)
Provenance : Collection de Sir Joshua Reynolds ;
Vente anonyme, Paris, Hôtel Drouot, 11 février 1952, n° 103, reproduit, (attribué à Antoine Watteau).
Bibliographie : P. Rosenberg et L. A. Prat, Antoine Watteau 1684 - 1721 - Catalogue raisonné des dessins, tome III, Milan, 1996, n° R 662, reproduit (œuvre refusée).

344 ► Ecole française du XVIII^e siècle

Groupe de trois personnages
Dessin à la sanguine
41,5 x 32 cm 300 / 400 €

346 ► Ecole française du XVIII^e siècle

Groupe de quatre personnages
Dessin à la sanguine
31,5 x 20,5 cm 300 / 400 €



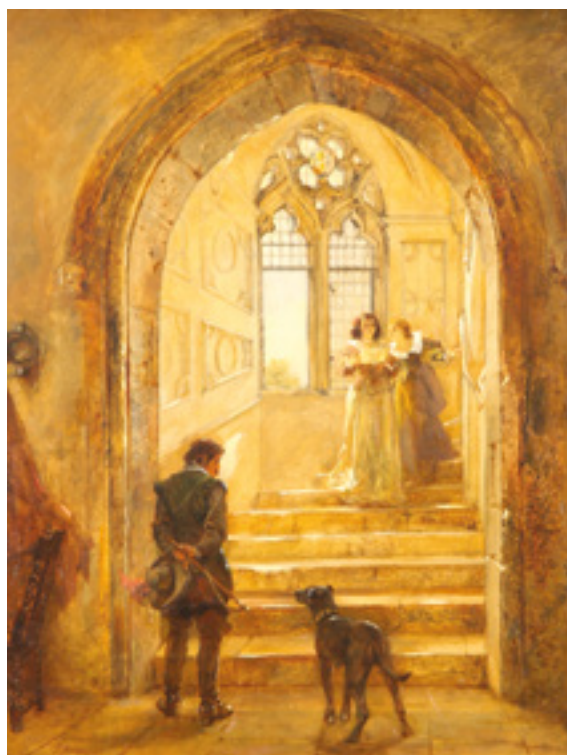
350



351



352



353

350 ► Ecole française fin XIX^e siècle

Tête de pêcheur

Huile sur toile signée indistinctement en bas à gauche.

40,5 x 32,5 cm

600 / 800 €

351 ► Jean Roch ISMARD (1845-1890)

Nature morte aux poissons

Huile sur toile signée en bas à gauche

116 x 81 cm

1 000 / 1 500 €

352 ► Ecole du XIX^e siècle

Jeune femme gravant son nom sur un arbre.

Huile sur toile

43 x 25 cm

500 / 700 €

353 ► Robert Alexandre HILLINGFORD (1828-1904)

Scène de lecture dans l'escalier

Huile sur toile signée en bas à gauche

45,5 x 35 cm

1 800 / 2 000 €

354 ► Henri Aimé DUHEM (1860-1941)

Paysage au ruisseau

Huile sur toile, signée en bas à gauche

50 x 61 cm

600 / 1 000 €

355 ► Ecole FRANCAISE vers 1840

Vase de fleurs sur un entablement

Toile

81 x 65 cm

800 / 1 000 €



356



357



358



359

356 ► Delphin ENJOLRAS (1857-1945)

Lecture, le soir

Pastel

Signée en bas à droite

53 x 35 cm

1 500 / 2 000 €

357 ► Evariste de VALERNES (1817-1896)

Élégante au chien

Huile sur toile signée en bas à gauche

(petites restaurations)

112 x 77 cm

Beau cadre en bois stuqué et doré.

2 500 / 3 000 €

**358 ► Ecole de la fin du XIX^e,
début du XX^e siècle**

Élégante et son chien

Huile sur toile

154 x 115 cm

1 200 / 1 500 €

359 ► Léonie HUMBERT-VIGNOT (1878-1960)

Portrait d'une élégante au chapeau

Huile sur toile signée en bas à gauche

47 x 38 cm

200 / 300 €

360 ► Guillaume ROGER (1867-1943)

Venise, le Rialto

Huile sur toile signée en bas à gauche

55,5 x 73 cm

400 / 600 €

361 ► Teta VAN ELVEN (1828-1908)

Rue animée aux deux enfants, 1861

Aquarelle signée en bas à droite

28,7 x 21,6 cm

300 / 500 €



362



363



364



365

362 ► John SCOTT (1802-1885)

Marine, 1871
Huile sur panneau
Signée en bas à droite et datée
19 x 39 cm

500 / 800 €

**363 ► John Frederick LOOS
(actif entre 1861-1895)**

Le trois mats lakefield
Huile sur toile signée en bas à droite et datée 1876
53 x 77 cm

1 500 / 2 000 €

364 ► G VERLAANT (XIX^e siècle)

Bateau de pêche à marée basse
Huile sur toile signée en bas à droite
66 x 83 cm

1 000 / 1 200 €

365 ► Edmond Marie PETITJEAN (1844-1925)

Port de Rotterdam animé
Huile sur toile signée et située en bas à gauche
38 x 55 cm
Rentoilage et restaurations

2 500 / 3 000 €

366 ► G PRELLA (?)

Paysage aux deux charettes
Huile sur toile signée en bas à droite
Accident
34 x 44 cm

200 / 300 €

366 bis ► Paulin BERTRAND (1852-1940)

Les meules
Huile sur toile signée en bas à gauche
38 x 55 cm

600 / 800 €



367 ► Charles François DAUBIGNY (1817-1878)

Bord de Seine circa 1870.

Huile sur bois, signature reprise en bas à gauche.

34 x 56 cm

A rapprocher de la composition figurant la même vue reproduite dans le catalogue raisonné de Mr Hellebranth sous le n°409. (conservé au musée de Strasbourg).

Naturaliste, Daubigny est surtout le peintre de l'eau. Pour en restituer tous les aspects, l'artiste fit construire une péniche d'habitation errant au gré des canaux et des rivières suivant l'attrait des sites.

Ses tableaux sont peints d'après nature, ainsi le sujet de notre peinture fait l'objet de trois autres compositions de dimensions différentes.

Voir Hellebranth, n°274 ou n°50 et 54 (supplément)



368



369



370

368 ▶ Walter LEISTIKOW (1865-1908)

La traversée, 1888

Huile sur toile Signée et datée en bas à gauche

50 x 70 cm

Petits manques

4 500 / 5 500 €

369 ▶ John I SYER (1815-1885)

Pêcheur à marée basse, 1853

Huile sur toile monogrammée en bas à droite et datée

26,5 x 41 cm

1 000 / 2 000 €

370 ▶ WILLIAM CALLOW (1812-1908)

Vue de la campagne romaine, 1853

Aquarelle, signée en bas à droite.

25 x 36 cm

2 000 / 3 000 €



371 ► Hippolyte Camille DELPY (1842-1910)

Bord de canal avec péniche et canards, 1874

Huile sur panneau signée en bas à droite et datée

34,5 x 60,5 cm

2 500 / 3 000 €

En 1874, le jury du Salon n'accepte qu'une œuvre de Delpy, *Matinée de printemps à Auvers-sur-Oise* (n° 581 du livret).

A cette occasion, la critique écrit : « M. Camille Delpy est un élève de Daubigny. On le voit. Ce tableau est plein de fraîcheur : la netteté du coloris, la précision des formes, la parfaite entente de l'ensemble rendent ce paysage fort agréable.

Quand on voit la peinture que l'artiste en a faite, on a une terrible envie de prendre son billet à la gare Saint-Lazare et de filer sur Auvers ... »



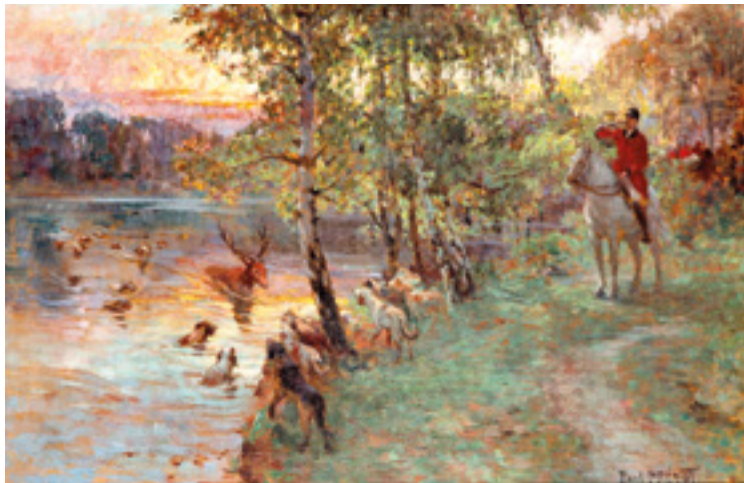
372



373



374



375



372 ► Paul LEDUC (1876-1943)

Paysage aux vaches, 1906.

Huile sur toile signée en bas à droite

111 x 124 cm

3 000 / 5 000 €

373 ► Jean-Baptiste CARPEAUX (1827-1875)

Paysage soleil couchant

Esquisse à l'huile sur carton fin monté postérieurement sur panneau.

Cachet "CARPEAUX" en cire rouge apposé en bas à droite

15 x 20 cm

600 / 1 000 €

A noter que le cachet de cire "JCB" fut apposé à même l'œuvre ou au verso à l'occasion des ventes Carpeaux ou lors des donations de Mme Carpeaux ou sa fille Mme Clément- Carpeaux

374 ► Ecole Belge du XIXe siècle

Vue de villes animées

Paire d'huiles sur toile

38 x 47 cm

1 000 / 1 500 €

375 ► Paul Prévost (XIX-XX)

L'hallali dans l'eau & Le départ pour la chasse

Paire d'huile sur toile, signée en bas à droite et signée en bas à gauche.

54 x 83 cm

1 500 / 2 000 €



376



377



378



379

376 ► Henri DUHEM (1860-1941)

Coucher de soleil dans la campagne
Huile sur toile signée en bas à droite.
55 x 46 cm

1 000 / 1 200 €

378 ► Eugène CHIGOT (1860-1923)

Au bord de l'eau en Flandre
Huile sur toile, signée en bas à droite
54,5 x 73 cm

1 500 / 2 000 €

377 ► Rémy COGHE (1854-1935)

Peintre à son chevalet dans une ville du nord
Huile sur toile signée en bas à gauche
46,5 x 35 cm

600 / 800 €

379 ► Jules JOETS (1884-1959)

Le canal à Arques
Huile sur panneau signée en bas à droite contresignée et titrée au dos
26,5 x 35 cm

250 / 300 €



382



383

382 ► Alexandre DEBRUS (1843-1905)

Les Roses blanches

Huile sur toile, signée en bas à droite et datée 1883
35 x 26,5 cm

600 / 800 €

383 ► BANJAN (?) (XIX)

Bouquet de fleurs aux attributs du jardinier & bouquets de fleurs aux attributs du musicien

Paire d'huiles sur papier marouflées sur toile
Une des deux signée en bas à droite.
48 x 32 cm

1 600 / 2 000 €

384 ► Henri Lseripol (?)

La pianiste

Huile sur panneau signée en bas à gauche
23 x 14 cm

100 / 150 €

385 ► Achille CLEMENT (Actif fin XIX^e- début XX^e)

Bords de mer, 1915 et 1922

Ensemble de 4 aquarelles
Chaque signée, datée et située Wimereux
17,5 x 24,5 cm chaque

600 / 800 €



386



387



388

386 ▶ Edouard CORTES (1882-1969)

Paris, marché aux fleurs, place de la république

Huile sur panneau à vue ovale signée

29 x 58 cm

10 000 / 12 000 €

387 ▶ José WEISS (1859-1919)

L'entrée du village circa 1890

Huile sur acajou signée en bas à droite

27 x 41 cm

388 ▶ Entourage de Zacharie

NOTERMAN (circa 1820-1890)

Les deux chiens jouant

Huile sur toile

32 x 41 cm

300 / 500 €

800 / 1 000 €

**389 ▶ Charles Bertrand d'ENTRAIGUES
(1851-?)**

Enfants jouant dans la rue

Huile sur toile signée en bas à droite

44,5 x 36 cm

800 / 1 200 €

390 ▶ Alexandre CLARYS (1857-1930)

Cheval de selle et Jack Russel, 1896

Huile sur toile signée en bas à droite

65 x 81 cm

1 000 / 1 200 €



391



392

391 ► Armand GUILLAMIN (1841-1927)

La petite famille

Pastel signée en bas au milieu.

A vue : 46 x 60,5 cm

5 000 / 7 000 €

392 ► Louise-Catherine BRESLAU (1856-1927)

Fille au chien

Huile sur toile signée en bas à droite

55 x 46 cm

(restaurations)

2 000 / 3 000 €



393 ▶ Louise-Catherine BRESLAU (1856-1927)

Chez la modiste, 1899

Pastel signé en bas à gauche et daté

47 x 58 cm

Probablement la table exposée au Salon des Champs Elysées en 1899 sous le n°251 du livret.

Beau cadre en bois stuqué et doré

Originaire de Zurich, Louise Breslau gagna Paris en 1878 pour entrer à l'Académie Julian sous la férule de Robert Fleury. L'artiste se dégagea rapidement de son influence lui préférant celle de Forain ou Degas. L'Académie Julian constituait pour les femmes peintres la seule alternative d'étude car l'École des Beaux-Arts leur fut interdite jusqu'en 1897. La qualité de l'enseignement était renommée ouvrant la porte au concours du Prix de Rome et l'accès aux Salons Officiels. L'Académie Julian permit l'éclosion du groupe Nabi et de nombreux talents. Dubuffet, Duchamp et Matisse ... y ont étudié. Le Musée Chéret de Nice organisa en 1939 une exposition rétrospective de l'œuvre de Louise Breslau et de son amie Marie Bashkirtseff (catalogue introuvable).



395



397



398

395 ► Emmanuel Aage PETERSEN (1894-1948)

Traineau dans un paysage

Huile sur toile signée en bas à droite

52 x 70 cm

2 000 / 3 000 €

396 ► Edwin SAINT-JOHN (actif vers 1880-1890)

Paysage sur fond de montagnes

Aquarelle gouachée. Signée en bas à droite.

29,3 x 49,3 cm

300 / 500 €

397 ► Ernest Carl Walter RETZLAFF (1858-1976)

Chalet dans la montagne

Huile sur toile signée en bas à droite.

68,5 x 57 cm

1 000 / 1 200 €

398 ► Ecole Indonésienne du XX^e siècle

Le marchand de coq

Huile sur toile signée en bas à droite datée 1989 et située Bali

60 x 50 cm

400 / 600 €



399 ► Raoul du Gardier (1871-1952)

En mer tropicale, circa 1930

Huile sur toile, signé en bas à gauche.

65 x 81 cm

Au salon de 1931 est présenté un tableau à rapprocher du notre.

35 000 / 45 000 €

Elève de Gustave Moreau, Raoul du Gardier est le peintre des croisières lointaines, des yachts, des navires de guerre, il aime aussi peindre des élégantes sur les plages. Il a illustré les œuvres de Paul Chack et sera l'un des fondateurs du Salon d'Automne. En 1923, il est nommé comme peintre officiel du département de la Marine ce qui n'est que justice pour un homme passionné par la mer.

En novembre 1929, il embarque pour plus de trois mois à bord du croiseur Général Duquesne à destination de l'océan Indien. Il fait escales à Port-Saïd, Djibouti, Zanzibar, Nossi-Bé, Mayotte. Il tient un journal de bord agrémenté de nombreux croquis et aquarelles, prémices aux futures peintures qu'il réalisera dès son retour à partir de février 1930.



400



401

400 ► Edmond PETITEAU (XIX)

Marché oriental
Huile sur toile signée en bas à droite
44,5 x 35 cm

2 500 / 3 000 €

401 ► Maxime DASTUGUE (1851-1909)

Dans le désert
Huile sur toile, signée en bas à droite
51 x 65 cm

800 / 1 000 €



402



403

402 ► Friedrich SALATHE (1793-1858)

Couple de lions, 1842

Huile sur papier marouffée sur toile, signée en bas à droite et datée.

54 x 78,5 cm

5 000 / 7 000 €

403 ► Adolf BAUMGARTNER-STORLOFF (1850-1924)

Convois escortés par des cosaques en Sibérie

Huile sur toile signée en bas à droite

(accidents)

49,5 x 68 cm

1 200 / 1 500 €



404



405



406

404 ► V. FALCIONI (XIX)

Putti pêchant et putti chassant, 1861

Deux huiles sur toile marouflées sur panneau en pendant
Signées en bas à gauche, l'une des deux datée
Dans de jolies cadres en bois doré et stuqué.
43 x 49 cm

2 000 / 3 000 €

405 ► Karel JONGELINGHS (1871-?)

Jeu d'enfant dans un paysage

Huile sur toile signée en bas à droite
101 x 80 cm

1 000 / 1 500 €

406 ► Louis AUDIBERT (1881-1983)

La cueillette des olives

Huile sur toile signée en bas à droite
Encadrée
52 x 63 cm

700 / 900 €



407



408

407 ► Carl V MEYER (1870-1938)

Les enfants jouant, 1919

Huile sur toile signée en bas à droite.

71 x 80 cm

2 000 / 2 500 €

408 ► Joachim DAMIS Y CORTES (1842-1920)

Le marchand de fleurs

Huile sur toile signée en bas à gauche

56 x 41 cm

2 500 / 3 000 €

Damis y Cortes étudia à l'Académie des Beaux-Arts de Cadix. Il y développe un goût pour les portraits et les scènes pittoresques et se fait reconnaître par le rendu de ses costumes.

Exposant au Salon de sa ville d'origine, l'artiste fut primé en 1869 et 1979 et reçut la médaille d'argent en 1880.



410



411



412

410 ► Louise MOUL (1898-1974)

Nature morte au pichet et fleurs
Huile sur toile signée en bas à droite
61,5 x 50,5 cm

700 / 800 €

411 ► Nicolas POLIAKOFF (1899-1976)

Elégante
Huile sur toile signée en bas à droite
33 x 24 cm

600 / 800 €

412 ► Enrique ATALAYA (1851-1914)

Quai des grands Augustins & rue du parc Royal
Paire d'huiles sur papier signées en bas à gauche
11 x 7 cm

300 / 500 €



413



414



415



416

413 ► Louis MONTAIGU (1905-1988)

Bord de mer,

Huile sur panneau signé en bas à gauche

Situé Berck et daté 1980 au dos

46 x 65 cm

600 / 800 €

414 ► Reinhard AMTSBUHLER (1873-1969)

Jeune femme dans un sous-bois.

Huile sur toile, signée au dos.

54 x 5 x 66

400 / 500 €

415 ► Raymond BIGOT (1872-1953)

Les sarcelles, 1940

Mine de plomb et aquarelle signée en bas à gauche et datée.

(mouillure)

A vue : 49 x 65 cm

500 / 700 €

416 ► Eugène PECHAUBES (1890-1967)

L'arrivée de la course

Gouache sur fond gravé signée en bas à droite

A vue: 46 x 60 cm

200 / 300 €



420



421



422

420 ► Console de forme demi-lune

En bois doré et sculpté. La ceinture ornée de canaux, rubans, rais de cœur. Elle repose sur 4 pieds tournés, fuselés, cannelés, réunis par une entretoise surmontée d'un pot à feu. Dessus en marbre.

Epoque Louis XVI.

Petits accidents.

133,5 x 50,5 x 92 cm

6 000 / 8 000 €

A rapprocher de la production de Georges JACOB

421 ► Large fauteuil à châssis

En bois rechampi, crème et doré, à décor largement sculpté sur le dossier mouvementé de fleurs, fleurette et motifs rocailles. Crosses d'accotoirs en coup de fouet. Ceinture mouvementée. Il repose sur 4 pieds galbés. Estampillé Nicolas QUINIBERT FOLIOT reçu Maître en 1729

Epoque Louis XV

Garniture de soierie au chinois

97,5 x 66 x 67 cm

12 000 / 15 000 €

422 ► Table de salon

Toutes faces en bois de placage ouvrant à trois tiroirs sans traverse ornée de bouquets de fleurs sur chaque côté. Elle repose sur trois pieds galbés. Plateau de bois marqueté.

Estampillée de Pierre ROUSSEL reçu Maître en 1745 et JME.

Epoque Louis XV.

67 x 30 cm

2 500 / 3 000 €



423 ► Rare paire de consoles

En bois laqué polychrome à rehauts dorés à décor en ronde-bosse de chinois agenouillés sur un coussin sur fond ajouré d'enroulement et fleurs épanouies, tablettes en bois noirci.

Italie en partie du XVIII^e siècle.

97,5 x 122 cm

4 000 / 6 000 €



424



425



426



426 bis

424 ► Petite commode

Galbée toutes faces dite sauteuse en bois de placage ouvrant à deux tiroirs sans traverses à décor d'une marqueterie de bouquets de fleurs sur un fond de cubes.

Ornementation de bronze doré et ciselé.

Elle repose sur quatre pieds galbés. Dessus de marbre veiné.

Estampillée de LAPIE

Epoque Louis XV

79 x 83 x 49 cm

10 000 / 12 000 €

426 ► Cabinet en bois laqué

Ouvrant à deux portes à décor de paysages sinisant. Il laisse découvrir 10 tiroirs ornés de scènes animées, garniture de bronze.

Angleterre, XVIII^e siècle.

Piètement postérieur.

161 x 96 x 47 cm

6 000 / 7 000 €

425 ► Paire de fauteuils

Sur fond de cannage en bois naturel sculpté, à dossier mouvementé orné de grenades et feuillages.

Crosse d'accotoirs en coup de fouet, ceinture chantournée

Il repose sur quatre pieds galbés à terminaison escargot réunis par une entretoise en "X".

Epoque Régence

Galettes en cuir (usagé)

97 x 60 cm

4 000 / 6 000 €

426 bis ► Paire de fauteuils

À dossier ajouré et renversé en acajou et placage d'acajou.

Il repose sur quatre pieds dont deux en sabre.

Garniture de velour vert

(un fauteuil à retapisser)

Epoque Empire

88 x 56 cm

2 500 / 3 000 €



427



428

427 ► Suite de quatre fauteuils

En bois naturel mouluré et sculpté, à dossier dit «à la Reine», à décor de fleurs, feuillages et motifs rocaille. Crosse d'accotoirs en coup de fouet. Ils reposent sur 4 pieds galbés. Garniture de tapisserie de fleurs.

Epoque Louis XV.
97 x 58 x 68 cm

10 000 / 15 000 €

428 ► Commode

En acajou et placage d'acajou moucheté à léger ressaut central. Montant arrondis à cannelures rudentées, ouvre à trois tiroirs en ceinture et deux grands tiroirs sans traverse.

Pieds fuselés à cannelures rudentées, riche ornementation de bronze ciselé et doré.

Plateau de marbre veiné.
Estampillée Martin OHNEBERG reçu Maître en 1773
91 x 129 x 61 cm

4 000 / 6 000 €



429



430



431



433



434



434 bis

429 ► Table à écrire

En bois de placage ouvrant à 2 tiroirs en ceinture. Elle repose sur 4 pieds réunis par une entretoise en X, soutenu par 4 pieds boules.

Hollande (?) XVIII^e siècle.
(restaurations)

75 x 108 x 63 cm

1 000 / 1 500 €

430 ► Paire de chaises

En bois de placage à décor marqueté de motifs stylisés en bois clair sur chaque face. Dossier renversé. Elles reposent sur 4 pieds gaines et sabres. Garniture de l'une manquante.

Epoque Empire

87 x 44 cm

500 / 600 €

431 ► Commode

En bois naturel ouvrant par trois tiroirs à décor en semi-relief d'un bouquet fleuri inscrit dans un médaillon et de filets en bois noirci. Montants à gorge à décor de guirlande de fleurs. Dessus de marbre.

Epoque Louis XVI.

101 x 119 x 60 cm

2 500 / 3 000 €

432 ► Paire de fauteuils cabriolet

À dossier médaillon en bois laqué et doré à décor sculpté de frises de postes et motifs feuillagés, pose sur quatre pieds fuselés à cannelures rudentées.

Garniture de soie à motifs d'amour sur fond bleu.

Style Louis XVI.

93 x 61,5 cm

400 / 600 €

433 ► Encoignure

En bois de placage ouvert à 2 portes marquetées à décor de motifs losangiques.

Ornements de bronzes dorés et ciselés. Dessus de marbre.

Epoque Régence.

H. : 89 cm

600 / 800 €

434 ► Table chiffonnière

En bois naturel ouvert à 3 tiroirs sur 3 rangées. Le plateau à décor d'une marqueterie de fleurs. Elle repose sur 4 pieds galbés.

Epoque Louis XV.

Petites restaurations.

64 x 29 x 40,5 cm

500 / 600 €

434 bis ► Sellette

En acajou et bois mouluré sculpté doré à décor de frises de perles, rosaces, entretoise à motif de guirlande feuillagée et pomme de pin. Les bandeaux garnis de broderies à motifs de rinceaux stylisés.

Pose sur quatre hauts pieds galbés à terminaison de sabots.

Début du XIX^e siècle

110 x 36 x 36 cm

2 000 / 2 500 €



435



436



437

435 ► Commode

À léger ressaut central en bois de placage ouvrant par 5 tiroirs sur 3 rangs dont 2 sous traverse, à décor d'une marqueterie d'attributs de musique, feuillages, fleurs et motifs stylisés. Montants à cannelure simulée. Elle repose sur 4 pieds galbés.

Dessus de marbre.

Ornementation de bronze doré et ciselé .

Estampillée Louis-Noel MALLE reçu maître en 1765

Epoque Transition. Louis XV-Louis XVI

120 x 57 x 90 cm

12 000 / 15 000 €

436 ► Petit bureau de pente

En bois de rose et d'amarante à motif marqueté.

Il comporte trois tiroirs en simulant quatre et un abattant laissant découvrir quatre autres tiroirs et un secret.

Le plateau est gainé de cuir doré aux fers.

Il repose sur quatre pieds légèrement galbés, ornementation de bronzes dorés et ciselés.

Epoque Louis XV

94,5 x 98 x 42,5 cm

1 200 / 1 500 €

437 ► Commode

À façade légèrement galbée en placage de bois de violette marqueté en frise dans des encadrements de filets, ouvre par quatre tiroirs sur trois rangs. Pose sur des petits pieds droits. Plateau de marbre veiné.

Début de l'époque Louis XV

85 x 127 x 63 cm

2 000 / 3 000 €



438



439



440



441

438 ► Commode

À ressaut central et placage de bois de rose et d'amarante à décor de filets bois teinté, ouvre à deux tiroirs.

Montants à côtes plates, ornementation de bronze doré et ciselé.

Dessus de marbre.

Pieds en gaine.

Estampillé de Pierre Plé reçu Maître en 1767

Epoque Louis XVI

87 x 81 x 42 cm

2 500 / 3 000 €

439 ► Console

En bois doré et sculpté à décor en ceinture de frise, guirlande et motifs feuillagés.

Elle repose sur quatre pieds galbés.

Dessus de marbre veiné (réparé)

Epoque Louis XV

94 x 140 x 63 cm

4 500 / 5 000 €

440 ► Secrétaires dit de port

En acajou et placage d'acajou moucheté, ouvre à un tiroir en ceinture, un abattant qui dissimule huit tiroirs, deux vantaux en partie basse, pieds gaines. Plateau de marbre veiné.

Epoque Louis XVI

197 x 97 x 40,5 cm

600 / 800 €

441 ► Banquette

En acajou et placage d'acajou à décor sculpté de motifs feuillagés. Pose sur des pieds griffes en bois laqué.

Ornementation de bronze à motifs de fleurs stylisées et motifs à l'antique.

Epoque Empire

97 x 182 x 71 cm

300 / 500 €

442 ► Deux bergères

Formant pendant à dossier cintré en acajou et placage d'acajou. Décor sculpté de palmettes.

Piètement sabre.

Epoque Empire.

300 / 400 €



444



445



446



447

444 ► Commode formant vitrine

En noyer marqueté de bois clair à décor de rinceaux fleuris dans des encadrements de filet

Elle ouvre en partie basse par quatre tiroirs, présente une vitrine en partie haute, fronton débordant mouvementé

Hollande, début du XIX^e siècle

188 x 103 x 59 cm

1 500 / 2 000 €

446 ► Buffet dit de "chasse"

En chêne mouluré et sculpté, ouvre à quatre portes à décor de coquilles et deux tiroirs à couteaux.

Il repose sur quatre pieds.

Montants à cannelures.

Plateau de bois.

XVIII^e siècle.

97 x 180 x 58,5 cm

1 500 / 2 000 €

445 ► Important buffet deux corps

En placage de ronce de noyer. La partie haute ouvre par deux portes laissant découvrir six petits tiroirs.

La corniche de forme violonée présente en son centre un oiseau sculpté en ronde bosse posé sur une feuille d'acanthe épanouie.

La partie basse galbée ouvre par quatre tiroirs.

Pose sur deux pieds antérieurs à pattes de lion

Hollande, XVIII^e siècle.

257 x 181 x 72 cm

1 000 / 1 500 €

447 ► Console

En bois sculpté et redoré à décor ajouré de rocailles et guirlandes fleuris, pieds galbés à entretoise à coquille, plateau de marbre veiné.

Epoque Louis XV.

83 x 64 x 39 cm

1 000 / 1 500 €



448



449

448 ► Console

En bois sculpté et doré à décor ajouré de motifs rocailles, tête de grotesque et motifs feuillagés.

Elle repose sur quatre pieds galbés, richement sculpté réunis par une entretoise mouvementée en "X".

Beau plateau orné d'une marqueterie de marbre.

Italie, XIX^e siècle.

97 x 162,5 x 78 cm

7 000 / 9 000 €

449 ► Suite de dix chaises

En bois laqué vert et crème à bandeau.

Elles reposent sur quatre pieds dont deux jarret et deux sabres.

Style Empire

88 x 38,5 cm

2 000 / 2 500 €



451



452



453



454

451 ► Bureau plat

En bois de placage à léger retrait, il ouvre à trois tiroirs en ceinture et trois tiroirs simulés

Il repose sur quatre pieds galbés

Ornementation de bronze doré et ciselé, plateau de cuir vert cerclé d'une lingotière de bronze

Style Louis XV

76 x 151 x 74 cm

2 000 / 3 000 €

453 ► Meuble formant desserte

À côtes arrondis en acajou et ronce d'acajou dans des encadrements de filets d'ébène, ouvre à cinq vantaux et présente six tablettes latérales, foncées de brèche d'alep à fond de miroir, montants à demi-colonnes, pieds fuselés cannelés, plateau de brèche d'alep.

Style Louis XVI.

162 x 118 x 38,5 cm

600 / 1 000 €

452 ► Commode

À ressaut central en bois de placage ouvrant par trois tiroirs. Marqueterie à décor de vase fleuri, filets et motif fleuri.

Garniture de bronze ciselé et doré. Pose sur quatre pieds galbés.

Dessus de marbre. Marque au feu JS.

Style Transition.

93 x 136 x 53 cm

1 500 / 2 000 €

454 ► Table de milieu

Formant vitrine en bois sculpté et doré de forme circulaire. Elle repose sur quatre pieds sculptés réunis par un entretoise.

Style Louis XVI, fin XIX^e siècle

82 x 69,5 cm

1 500 / 2 000 €



455



456



457

455 ► Commode

Galbée toutes faces en bois de placage ouvrant à deux tiroirs sans traverse dans des croisillons. Importante et belle garniture de bronze doré et ciselé dans des motifs rocailles. Elle repose sur quatre pieds galbés.

Dessus de marbre.

Style Louis XV, époque Napoléon III.

89 x 145 x 195 cm

4 500 / 5 000 €

456 ► Commode demi-lune

En acajou et placage d'acajou, décor marqueté de motifs losangiques et chevrons dans des encadrements de filet, ouvre à trois tiroirs et deux vantaux, petits pieds galbés. Riche ornementation de bronze ciselé et doré, plateau de marbre veiné.

Estampillée HAENTGES Frères, actifs à partir de 1883.

Style Transition Louis XV- Louis XVI.

89,5 x 119 x 48 cm

1 000 / 1 500 €

457 ► Guéridon

En acajou et placage d'acajou marqueté de motifs géométriques dans des encadrements de filets. Ouvre à un tiroir en ceinture, hauts pieds galbés réunis par une tablette à l'entrejambe, riche ornementation de bronze ciselé doré.

Style Transition Louis XV-Louis XVI.

75 x 46 cm

600 / 800 €



458



459



460

458 ► Coiffeuse

Toutes faces en bois de placage à décor marqueté de fleurs et feuillages dans des encadrements. Elle ouvre à trois volets dont un à fond de miroir. Elle ouvre en ceinture à une tablette et deux tiroirs simulant quatre. Elle repose sur quatre pieds galbés.

Epoque Louis XV
Petits accidents.
71 x 80 x 43,5 cm

1 000 / 1 500 €

459 ► Importante console

En métal patiné noir, la ceinture ajourée de motifs rocailles et ornée de feuillages en applique. Elle repose sur quatre pieds galbés réunis par une entretoise, dessus de marbre brèche.

Style Louis XIV, fin XIX^e ou début XX^e siècle
100 x 159 x 51 cm

3 000 / 5 000 €

460 ► Importante tapisserie

Eu point à décor animé de volatiles, arbres, ruisseau et demeure. Travail flamand du XVII^e siècle.

Manque la doublure
240 x 290 cm

2 500 / 3 000 €

MERCIER & Cie : Ouverture d'un département vin et spiritueux

Madame, Monsieur,

L'étude MERCIER a réalisé les 4 et 5 juillet dernier une des plus belles ventes de vin de l'année en France avec près de 10 000 bouteilles vendues pour plus de 1 Million d'euro.

Les enchères étaient très soutenues grâce à la qualité de notre fichier acheteur, aux enchères électroniques et téléphoniques du monde entier.

Ci-dessous quelques résultats obtenus :

- 6 B COTE ROTIE LA TURQUE Guigal 2005 : **1 950€**
- 3 B LA TÂCHE (Grand Cru) quelques marques étiquettes Domaine de la Romanée Conti 2003 : **5 600€**
- 5 caisses assortiment Domaine de la Romanée Conti : 2007, 2008, 2009, 2010 et 2011 : **128 500 €**
- 5 Mag CHÂTEAU HAUT BRION 2000 : **5 100€**
- 3 B PETRUS Pomerol 2000 : **1 900€**
- 6 B CHÂTEAU D'YQUEM 2007 : **1 700€**
- 3 Mag CHÂTEAU GRUAUD LAROSE 1962 : **2 100€**
- 11 B CHÂTEAU MOUTON ROTHSCHILD 1987 : **2 100€**
- 6 Mag LE CORTON Bouchard Père & Fils 1961 : **3 000€**
- 6 Mag BEAUNE-GREVES VIGNE DE L'ENFANT JESUS 1964 : **3 900€**
- 12 B CHÂTEAU LATOUR 1983 : **2 700€**
- 12 B CHÂTEAU CHEVAL BLANC 1985 : **3 250€**
- 12 B CHÂTEAU L'ANGELUS 1990 : **4 000€**

Pour consulter l'intégralité des enchères de ces deux jours de vente, veuillez vous reporter à notre site www.mercier.com.

Notre département «vin» étant de plus en plus actif nous vous annonçons l'arrivée dans notre équipe de Baptiste NEVIERE ancien sommelier de l'Huitrière qui sera désormais, responsable de ce secteur.

Vous pouvez dès à présent lui faire parvenir les listes de vins et spiritueux que vous souhaitez mettre en vente à bneviere@mercier.com ou l'appeler au 03 20 12 24 24.

Notre prochaine vente de vins est prévue le **7 décembre 2015**.

En attendant de vous retrouver, les commissaires priseurs de l'étude Mercier et leurs collaborateurs vous souhaitent une excellente rentrée.



LUNDI 05 OCTOBRE 2015 À 14H30

Importante vente de bijoux anciens des XIX, 1900, 1925 et modernes



Exceptionnel diamant de 5,28 ct F VVS2 (GIA)



Broche mouche opales et diamants



Diamant 6,42 ct

Diamants solitaires dont : 6,42 ct, exceptionnel diamant de 5,28 ct F VVS2 (GIA), 4.10ct, 2.02ct I VVS2 (HRD), 1.53ct taille émeraude G pur (HRD), 1,52ct fancy Light yellow VS2 (GIA), 1.50ct H VVS2 (GIA), bague croisée 1.11ct G pur (GIA) et 1 ct fancy light yellow VS1 (HRD), 1,09 ct, 1ct G SI1 (GIA) ...

Diamants montés dont : pendentif 2,03ct, pendentif 1ct D VS2 (HRD), paire de boucles d'oreilles 2x1,50ct, alliance 3 ct, rivière de diamants environ 8 ct ...

Pierres précieuses dont : bague saphir de Ceylan 5,58 ct sans traitement thermique, émeraudes , rubis, bracelet émeraude et diamants, pendentif émeraude ...

Bijoux anciens dont : broche mouche opales et diamants, bague tank saphir de Ceylan et diamants vers 1940, paire de boucles d'oreilles saphirs et diamants vers 1925 ...

Bijoux signés dont : HERMES, HISTORY, bague CARTIER TRINITY, bague PIAGET diamants, pendentif BULGARI ...

Principaux lots visibles sur rendez-vous au coffre de la banque.

EXPOSITIONS PUBLIQUES :

Vendredi 2 Octobre de 14h15 à 18h30
Samedi 3 Octobre de 9h30 à 12h30 et 14h15 à 17h30
Lundi 5 Octobre de 9h30 à 11h00

Expert : Louis de SUREMAIN
55, rue du Faubourg Montmartre
75009 Paris
Tél. : 06 07 68 04 96

Liste complète sur www.mercier.com ou sur demande à : contact@mercier.com

PROGRAMME DES VENTES

■ Lundi 19 Octobre 2015 :

Vente de timbres postes et cartes postales :

Fort lot de CPA Régionalisme avec scènes animées gros plan, vendanges, ballons sphériques, tramways, gares, trains, fermes, marchés série concours de pêche, façade de magasins.

Une rare carte de Toulouse Lautrec, état exceptionnel n°33 Editions Cinos. Collection de timbres Poste France Classique Semi moderne et moderne, anciennes possessions Françaises d'Algérie à Zanzibar + Europe et Outremer.

Archives et vieilles correspondances.

Plus de 50 lots de 50 € à 1000 € pièces ...



En vu d'inclure des lots dans cette vente, une journée d'expertise gratuite est organisée à l'étude le mercredi 7 octobre de 9h à 12h et de 14h à 18h en présence de notre expert Mr. Pigeron.

■ Samedi 24 Octobre 2015 à 14h :

Vente sur place de l'intégralité des collections du Domaine Napoléon de Seclin : 204 rue de Burgault, 59113 Seclin

Consultant : Pierre-Jean CHALENÇON

Expositions publiques : Jeudi 22 octobre de 14h à 18h

Vendredi 23 octobre de 9h à 12h et de 14h à 18h

Samedi matin de 9h à 12h



■ Novembre - Décembre 2015 :
Vente de livres anciens et régionalisme
Expert : Emmanuel de BROGLIE

Estimations gracieuses et confidentielles en vue d'inclure des lots dans ces ventes sur rendez-vous.

Tél. : 03.20.12.24.24 – Mail : contact@mercier.com

PROGRAMME DES VENTES

■ **Dimanche 15 Novembre 2015 :**

Grande vente cataloguée d'art classique

Orfèvrerie, Céramiques, Objets d'art, Tableaux anciens, Tableaux modernes et Mobiliers anciens...



■ **Lundi 16 Novembre 2015 :**

Vente de Bijoux et d'or

Diamants de 1 à 6 cts ; Bijoux anciens ; Bijoux signés ; Bagues, rubis, saphirs, émeraudes ; Montres...



■ **Samedi 05 Décembre 2015 :**

Vente cataloguée d'art du XX^e siècle

Estampes, Œuvres sur papier, Tableaux modernes et Sculptures.



■ **Lundi 07 Décembre 2015 :**

Vente de vins et spiritueux d'exceptions

Grands vins de Bordeaux, grands vins de Bourgognes, grands vins de la Vallée du Rhône, grands champagnes et alcools.

Estimation possible sur liste par fax (03 20 51 06 02) ou mail à bneviere@mercier.com

Estimations gracieuses et confidentielles en vue d'inclure des lots dans ces ventes sur rendez-vous.

Tél. : 03.20.12.24.24 – Mail : contact@mercier.com

MERCIER & C^{IE}

Commissaires priseurs associés

LILLE

Tél. : 03 20 12 24 24 - Fax : 03 20 51 06 62

CONDITIONS GENERALES DE VENTES VOLONTAIRES DE MEUBLES AUX ENCHERES PUBLIQUES

La SAS LILLE METROPOLE ENCHERES est une société de ventes volontaires de meubles aux enchères publiques régie par le Livre III, Titre II, Chapitre Ier du Code de commerce (article L 320-1 et suivants dudit code).

Conformément à l'article L 321-5 alinéa 1er du Code de commerce, la SAS LILLE METROPOLE ENCHERES agit comme mandataire du vendeur. A ce titre, la SAS LILLE METROPOLE ENCHERES n'est pas partie au contrat de vente qui unit exclusivement le vendeur et l'adjudicataire.

Article 1er – Applicabilité des conditions

Les présentes conditions générales de vente sont applicables à l'ensemble des ventes volontaires de meubles aux enchères publiques organisées par la SAS LILLE METROPOLE ENCHERES, ci-après dénommée « le Commissaire-Preneur ».

Le fait, pour un vendeur, de confier au Commissaire-Preneur un objet mobilier à fin de vente, et pour un acquéreur potentiel ou un adjudicataire, de pouvoir se rendre aux expositions préalables à toute vente aux enchères publiques ou ladite vente, emporte acceptation entière et sans réserve des présentes conditions générales de vente.

Les présentes conditions générales de vente, la vente et tout ce qui s'y rapporte (stockage, retrait des marchandises, règlements, contestations...) sont régies par le droit français.

Article 2 – Mise en vente

Le vendeur qui confie un objet mobilier au Commissaire-Preneur aux fins de vente aux enchères publiques garantit à celui-ci et à l'acquéreur potentiel qu'il en est le propriétaire non contesté, ou qu'il est dûment mandaté par le propriétaire non contesté dudit bien, lequel ne subit aucune réclamation, contestation ou saisie, ni aucune réserve ou nantissement qui pourrait contrarier la validité du transfert de propriété.

Le Commissaire-Preneur peut précéder toute vente volontaires de meubles aux enchères publiques de l'édition du catalogue de vente qui sera mis à la disposition, le cas échéant, de tout acquéreur potentiel, au sein de l'hôtel des ventes.

Les indications reprises audit catalogue à titre strictement informatif sont établies par le Commissaire-Preneur et l'expert qui l'assiste le cas échéant, sous réserve des notifications, déclarations, rectifications, annoncées au moment de la présentation de l'objet lors du déroulement de la vente volontaires aux enchères publiques et portées au procès-verbal de la vente. Ces informations, y compris les indications de dimension figurant dans le catalogue sont fournies pour faciliter l'inspection de l'acquéreur potentiel et restent soumises à son appréciation personnelle.

L'absence d'indication d'une restauration d'usage, d'accidents, retouches ou de tout autre incident dans le catalogue, sur des rapports de condition ou des étiquettes, ou encore lors d'annonce verbale n'implique nullement qu'un bien soit exempt de défaut.

Tout acquéreur potentiel dispose en effet de la possibilité de se rendre à l'exposition préalable à la vente qui sera organisée par le Commissaire-Preneur. A cette occasion, ledit acquéreur potentiel a la faculté d'examiner les objets mobiliers proposés à la vente afin de se faire sa propre opinion sur ses caractéristiques essentielles et son état général.

Aucune réclamation ne sera admise une fois l'adjudication prononcée.

Article 3 – Estimations

L'estimation des biens est sincère.

L'estimation est portée à la connaissance du public dans le catalogue ou dans la salle de ventes sous la forme d'une liste mise à la disposition du public ou sur demande.

Toute modification de l'estimation est portée à la connaissance du public.

Les estimations sont fournies à titre purement indicatif et ne peuvent être considérées comme impliquant la certitude que le bien sera vendu au prix estimé ou même à l'intérieur de la fourchette d'estimations.

Article 4 - Ordres d'achats

Le Commissaire-Preneur accepte d'exécuter tous les ordres d'achat qui lui sont confiés par les enchérisseurs potentiels qui ne peuvent ou ne souhaitent assister à la vente publique.

Le Commissaire-Preneur ne prendra en compte les ordres d'achat que si ceux-ci auront été confirmés par écrit, quelque soit le support utilisé (e-mail, télécopie, lettre simple ou recommandée avec accusé de réception), à l'exception d'une confirmation par SMS.

Le Commissaire-Preneur peut refuser un ordre d'achat si l'enchérisseur n'a pas communiqué ses coordonnées personnelles et bancaires ou si l'ordre n'indique pas clairement le montant maximum de l'enchère.

Le Commissaire-Preneur peut prendre en compte les enchères par téléphone ; il peut demander à l'enchérisseur une confirmation écrite de son souhait d'enchérir par téléphone sur un ou plusieurs lots précisément désignés ; il peut refuser une enchère par téléphone, notamment si l'enchérisseur n'a pas communiqué ses coordonnées personnelles et bancaires.

Article 5 – Police de la vente

Le Commissaire-Preneur détermine seul les conditions dans lesquelles se déroule la vente volontaire de meubles aux enchères publiques.

Le Commissaire-Preneur dirige la vente de façon discrétionnaire tout en respectant les usages établis ; il se réserve le droit de refuser toute enchère, d'organiser les enchères de la façon la plus appropriée, de déplacer certains lots lors de la vente, de retirer tout lot de la vente, de réunir ou de séparer des lots, de désigner l'adjudicataire, de poursuivre la vente ou de l'annuler, ou encore de remettre le lot en vente.

Le Commissaire-Preneur assure la police de la vente qu'il organise sous sa responsabilité et se réserve le droit d'exclure de son hôtel toute personne qui en perturberait le déroulement, de quelque manière que ce soit.

Article 6 – Déroulement de la vente

Le Commissaire-Preneur veille à la confidentialité de l'identité des acquéreurs, quel que soit le moyen utilisé par ces derniers pour enchérir.

Le Commissaire-Preneur décide du montant de la mise à prix et des paliers d'enchères.

Lorsqu'il n'y a qu'un seul ordre d'achat, la mise à prix est inférieure à son montant.

Lorsqu'il y a plusieurs ordres d'achat, le montant de la mise à prix peut être supérieur au montant de l'ordre d'achat précédant l'ordre le plus élevé. Il doit dans tous les cas être inférieur au montant de l'ordre d'achat le plus élevé.

Dans le cadre d'une enchère téléphonique, le Commissaire-Preneur décline toute responsabilité en cas d'incident technique ne lui permettant pas d'obtenir son correspondant en ligne, ou interrompant leur échange en cours d'enchères.

L'adjudication est réalisée par la prononciation du mot « adjudgé » accompagnant le coup de marteau, au bénéfice de la personne qui aura porté l'enchère la plus élevée.

L'adjudication opère immédiatement le transfert de propriété de vendeur à l'adjudicataire.

Lorsque l'objet n'est pas adjudgé et est repris pour le compte du vendeur dans le cas où le prix de réserve déterminé par ce dernier ne serait pas atteint, seul le coup de marteau marque la fin des enchères.

Article 7 – Paiement du prix et retrait des lots adjudgés

La vente est faite expressément au comptant.

Tout adjudicataire s'engage à régler personnellement et immédiatement le prix d'adjudication augmenté des frais à la charge de l'acquéreur et de tous impôts ou taxes qui pourraient être exigibles.

L'adjudicataire ne sera autorisé à retirer le lot adjudgé qu'après règlement de l'intégralité du prix d'adjudication, majoré des frais dont le montant est détaillé à l'article 7 des présentes conditions générales de vente.

Tout adjudicataire qui ne se serait pas fait connaître préalablement à la vente justifiera de son identité et de ses références bancaires auprès du Commissaire-Preneur.

Le Commissaire-Preneur accepte que le règlement du prix d'adjudication, majoré des frais de vente repris à l'article 7 des présentes, s'effectue :

- Par virement bancaire
- Par carte bancaire Visa ou Mastercard
- En espèces, jusqu'à concurrence des montants légalement autorisés
- Par chèque certifié avec présentation d'un titre d'identité en cours de validité,
- Par chèque non certifié avec présentation d'un titre d'identité en cours de validité, la délivrance du lot adjudgé pouvant alors être différée jusqu'au parfait encaissement du prix.

Il est expressément précisé que tout chèque tiré sur le compte d'une banque domiciliée hors du territoire national français sera refusé.

Les chèques de règlement seront libellés à l'ordre de la SAS LILLE METROPOLE ENCHERES.

Les règlements par virements bancaires seront dirigés vers l'établissement bancaire CIC, situé (adresse banque), sous les références :

TITULAIRE COMPTE : LILLE METROPOLE ENCHERES

BANQUE : CIC NORD OUEST

ENTREP - 32 avenue de la Marne

59447 WASQUEHAL CEDEX

SWIFT : CMCIFRPP

IBAN : FR.76.3002.7175.2800.0201.2500.219.

Article 8 – Frais à la charge de l'adjudicataire

L'adjudicataire paiera au Commissaire-Preneur, par lot, en sus du prix d'adjudication, des frais fixés à 25 % TTC dudit prix.

Article 9 – Défaut de paiement du prix et procédure de folle enchère

En cas de défaut de paiement du prix d'adjudication majoré de frais de vente par l'enchérisseur déclaré adjudicataire lors de la vente publique, le Commissaire-Preneur pourra faire application de l'article L 321-4 alinéa 3 du Code de commerce qui dispose en substance : « à défaut de paiement par l'adjudicataire, après mise en demeure restée infructueuse, le bien est remis en vente à la demande du vendeur sur folle enchère de l'adjudicataire défaillant ; si le vendeur ne formule pas cette demande dans un délai de trois mois à compter de l'adjudication, la vente est résolue de plein droit, sans préjudice de dommages et intérêts dus par l'adjudicataire défaillant ».

Dans le cas où la folle enchère conduirait à une adjudication à un prix inférieur à la première vente, l'adjudicataire défaillant supportera le règlement de cette différence entre les mains du Commissaire-Preneur, sans préjudice pour ce dernier de se réserver le droit de réclamer, en sus :

- les coûts générés par l'organisation de cette nouvelle enchère (frais de publicité, par exemple)
- les intérêts au taux légal.

L'adjudicataire défaillant se verra refuser par le Commissaire-Preneur la possibilité de se porter enchérisseur dans le cadre de l'organisation de cette folle enchère.

Le Commissaire-Preneur se réserve également le droit, dans le cadre de l'exercice de la police de la vente, de refuser que ledit adjudicataire défaillant participe à toute vente publique organisée ultérieurement en son hôtel.

Article 12–Retrait des lots adjugés

Aucun lot ne sera délivré à l'adjudicataire avant règlement intégral et effectif du prix d'adjudication entre les mains du Commissaire-Preneur, majorés des frais et commissions visés à l'article 8 des présentes.

A compter de l'adjudication, le / les objets adjugés sont placés sous l'entière responsabilité de l'adjudicataire qui sera tenu de le / les faire assurer immédiatement auprès de la société d'assurance de son choix. Les objets mobiliers adjugés, qui n'auront pas été retirés à l'issue de la vente, seront stockés dans les locaux du Commissaire-Preneur à titre gracieux pendant une durée de 14 (quatorze) jours calendaires à compter de leur date d'adjudication.

Passé ce délai, et à compter du quinzième jour calendaire suivant la date d'adjudication, des frais de dépôt seront supportés par l'adjudicataire à hauteur de la somme journalière de 6 € TTC (six euros) , par jour et par lot adjugé, et ce, jusqu'au retrait effectif de chaque lot adjugé.

A compter du quinzième jour calendaire suivant la date d'adjudication sera également facturée à l'adjudicataire la somme forfaitaire de 80,00 € TTC, TVA en sus, par lot au titre des frais de manutention et de magasinage.

Les biens non retirés dans ces délais seront entreposés aux frais, risques et périls de l'adjudicataire.

Article 11 - Exportation et Importation

L'exportation de tout bien de FRANCE, et l'importation dans un autre pays, peuvent être soumises à diverses autorisations administratives (certificats d'exportation, autorisations douanières...).

Il appartient au seul enchérisseur de s'enquérir auprès des autorités compétentes des autorisations nécessaires à l'opération projetée.

Article 12–Responsabilité

Le Commissaire-Preneur n'est tenu que d'une obligation de moyen dans le cadre des ventes volontaires aux enchères qu'il organise aux fins de vendre les objets mobiliers qui lui sont confiés par les vendeurs qui le mandate à cet effet.

Article 13 – Litiges et clause attributive de juridiction

Tout litige concernant les ventes volontaires aux enchères publiques organisées par la SAS LILLE METROPOLE ENCHERES, intervenues entre commerçants, sera porté devant le Tribunal de Commerce de LILLE-METROPOLE.

LILLE METROPOLE ENCHERES, exerçant sous l'enseigne MERCIER ET CIE
S.A.S. au capital de 45.000,00 €
RCS de LILLE-METROPOLE n°442 669 362
Siège social : 445, boulevard Gambetta, 59200 TOURCOING.

ORDRE D'ACHAT

Prénom : _____

Nom : _____

N° de téléphone : _____

Adresse : _____

Cité : _____

Code postal : _____

Ville : _____

Après avoir pris connaissance des conditions de vente décrites dans le catalogue, je déclare les accepter et vous prie d'acquiescer pour mon compte personnel les lots que j'ai désignés ci-dessus.

LOT N°	DESCRIPTION DU LOT	LIMITE EN EUROS

Je vous prie de m'envoyer à :
MERCIER ET CIE
des jardins
LILLE
Les d'achat doivent être reçus au moins 24 heures avant la vente.

Date : _____
Signature : _____
Obligatoire

