



GRAVURES
DESSINS
TABLEAUX

TESSIER  SARROU
& Associés
Commissaires-Priseurs

MEUBLES
OBJETS *d'ART*

VENDREDI 26 JUIN 2015
PARIS • HÔTEL DROUOT


Drouot



Vente aux Enchères Publiques

VENDREDI 26 JUIN 2015 À 14h • Salle 6

PARIS - HÔTEL DROUOT
9, rue Drouot • 75009 Paris

GRAVURES
DESSINS
TABLEAUX

MEUBLES
OBJETS *d'ART*

Reproduction des lots sur le site : www.tessier-sarrou.com "Catalogue en ligne"

Expositions publiques :

jeudi 25 juin de 11h à 18h. Le matin de la vente de 11h à 12h

Téléphone pendant l'exposition et la vente :

01 48 00 20 06

EXPERTS

BIJOUX
Magali TESSEIRE et Anne PELLERIN • 06 03 62 17 28
Lots 121 à 149

TABLEAUX ANCIENS
René MILLET EXPERTISE • 01 44 51 05 90
Lots 10, 13, 14, 16, 17, 19, 54

MOBILIER - OBJETS D'ART
Philippe COMMENGES • 06 11 29 17 01
*Lots 181, 206 à 285, 289, 291, 292, 293, 295 à 308,
310 à 318, 326, 328, 330, 331*

BRONZES
Jean-François BOURRIAUD
Lots 320 à 324

DESSINS
Cabinet DE BAYSER • 06 47 03 49 87
Lots 7, 20, 26, 30, 32

TABLEAUX MODERNES
Cabinet MARC OTTAVI • 01 42 46 41 91
*Lots 27 à 29, 33, 34 à 36, 38 à 44, 45 à 48, 50, 51,
56, 58, 59, 61, 63, 70, 73 à 77*

HAUTE ÉPOQUE
Laurence FLIGNY • 01 45 48 53 65
Lots 150 à 180

ART PRÉCOLOMBIEN
Bénédicte HAMARD • 06 85 52 00 77
Lots 78 à 120

ARGENTERIE
Claire BADILLET • 06 07 58 89 89

CÉRAMIQUES
Aline CONAN-JOSSERAND • 06 10 76 48 84
Lots 182 à 212

S.A.R.L. - Agrément 2001-014 - R.C.S. : TVA INTRA-FR9 440 305 183 00012

8, rue Saint-Marc - 75002 Paris • Tél. : 01 40 13 07 79 • Fax : 01 42 33 61 94
E-mail : mail@tessier-sarrou.com • Internet : www.tessier-sarrou.com



| | |
|------------------------|------------------------|
| GRAVURES | Pages 6 à 7 |
| TABLEAUX CLASSIQUES | Pages 8 à 10, 12 |
| TABLAUX CONTEMPORAINS | Pages 13 à 18, 24 |
| TABLEAUX MODERNES | Pages 26 et 27, |
| DESSINS & AQUARELLES | Pages 11, 14 à 17 |
| LITHOGRAPHIES | Page 25 |
| ART PRÉCOLOMBIEN | Pages 28 à 41 |
| BIJOUX | Pages 42 et 45 |
| HAUTE ÉPOQUE | Pages 46 à 53 |
| CÉRAMIQUES | Pages 54 et 55 |
| MEUBLES & OBJETS d'ART | Pages 56 à 72, 76 à 77 |
| ART POPULAIRE | Page 73 |
| ARGENTERIE | Page 74 |
| BRONZES | Page 75 |
| ART DÉCO | Pages 78 à 81 |



- 1 Deux cartes**
Valentiana et Atrabatum
 Armoriées et légendées, coloris postérieurs. 48 x 35cm et 45 x 54cm.
 100 / 150 €



- 2 D'après Dietriey**
Musiciens ambulants
 Gravure. 43 x 30cm.
 (Court de marge)
 50 / 80 €



- 3 D'après Hyacinthe Rigaud**
Elizabeth Charlotte Palatine du Rhin, Duchesse d'Orléans.
 Gravure en noir. 47 x 35 cm
 80 / 120 €



- 4 D'après N. Laurence**
Qu'en dit l'abbé
 Gravure en noir.
 54 x 41 cm.
 80 / 120 €



- 5 Ecole Française, XIX^e siècle.**
Profil de Louis XVI, Marie-Antoinette et Louis XVII
 Miniature ovale sur ivoire, signature peu lisible.
 Dans un cadre en ronce.
 H. 6,5 cm (la vue).
 200 / 300 €



- 6**
Ecole anglaise XIX^{ème}
Collège
 Miniature au lavis d'encre noire.
 6 x 10 cm, cadré doré.
 100 / 120 €



7 Ecole de Fontainebleau

La fortune audacieuse

Crayon noir et lavis indigo sur vélin. 11,6 x 19,2 cm.

En demi-lune. Quelques rousseurs.

Dans un cadre ancien en bois hollandais.

800 / 1200 €



8 Ecole française du début du XIX^e siècle

Tête ailée

Miniature sur ivoire, dans un cadre de bois clair.

8 x 8 cm (la vue).

200 / 300 €



9 Ecole française XVIII^e siècle

Portrait de Monsieur DEFENAC 1^{er} médecin du Roi et conseiller d'état

Pastel rehaussé de craie. Légende « Donné à Monsieur Imbert chancelier par Monseigneur le Duc de Bourgogne, l'an 1761 ».

39 x 26 cm (à vue).
600 / 800 €



10
Ecole du NORD de l'ITALIE
Saint Dominique
 Panneau renforcé. XV^{ème} siècle.
 78 x 46 cm.
 Manques et soulèvements.
 4000 / 6000 €



11 **Ecole italienne du XVIII^{ème} siècle**
Paire de tondi représentant des paysages animés
 Peinture sur bois. D. 32 cm
 (fentes, quelques manques).
 600 / 800 €



12 **D'après une école française du XVII^{ème} siècle.**
Christ en croix
 Peinture sur toile. 136 x 106 cm. (restaurations).
 800 / 1000 €

13 Bernard d'AGESCY (Niort 1757-1828)

Portrait de la comtesse du Saillant musicienne

Toile ovale. 91,5 x 73,5 cm.

Signé en bas à droite Bernard d'Agescy.

L'identité du modèle est indiquée par une inscription à l'encre au revers de la toile Louise de Crossolles / Comtesse dussailant (1778-1794).

4 000 / 6 000 €



14 Ecole FRANCAISE vers 1800

*Portrait de Marie Pasquier et de Jean de la Croix,
Chevalier et Seigneur de Laval*

Paire de toiles, sur leurs toiles d'origines.

84 x 65 cm. Manques.

Les noms des modèles sont inscrits sur des étiquettes au revers des cadres.

4000 / 5000 €





15
Paul HUËT (1803-1869)

Rayons sous les nuages
 Huile sur panneau signée en bas à droite.
 27 x 35 cm.
 1000 / 1500 €



16
Suiveur de Alexandre

Calame Cascade au Mont Doré
 Huile sur toile. Non signée.
 27 x 21,5 cm.
 Provenance : Ancienne collection
 Pierre Miquel Vente Rossini,
 3 avril 2004 (n°952),
 vendu pour École du XIX^e.
 300 / 500 €



17 **École Française vers 1830**
suiveur de Jean Victor Bertin

Le Château de la Reine Blanche
 Toile. 38 x 50,5 cm. Notre tableau est une reprise du tableau
 de Bertin conservé au musée des Beaux-Arts de Senlis.
 600 / 800 €



19 **Ecole FRANCAISE du XVIII^{ème} siècle,**
suiveur d'Antoine WATTEAU

Fêtes vénitiennes
 Toile. 41,5 x 35,5 cm. Accidents et restaurations.
 Reprise de la gravure d'après la toile (56 x 46 cm) de Watteau conservée
 à la National Gallery of Scotland d'Edimbourg (voir E. Camesasca,
Tout l'œuvre peint d'Antoine Watteau, Paris, 1970, n° 180, reproduit).
 600 / 800 €



18
D'après Antoine WATTEAU

Scène galante
 Huile sur panneau.
 21 x 15,5 cm.
 300 / 500 €



20 Eugène DELACROIX (Charenton-Saint-Maurice 1798 - Paris 1863)

Feuille d'études avec un cavalier oriental, figures diverses et têtes

Plume et encre brune. 26 x 41 cm.

Annotations autographes indistinctes dans le haut, en partie raturées.

Cachet de la vente Andrieu en bas à droite (L838).

Rousseurs, petit manque en haut à gauche.

6 000 / 8 000 €

Provenance :

Ancienne collection du peintre Eugène Grasset (inscription au verso de l'encadrement).

Ancienne collection Pierre-Olivier Dubaut (cachet au verso du dessin, L2103b).

Expositions :

« L'œuvre décoratif d'Eugène Delacroix à la chambre des députés »,

Paris, Palais Bourbon, 1945 (inscription au verso).

« Chefs-d'œuvre de Delacroix », Paris, atelier Delacroix, 1946, n° 74 (inscription au verso).



21

**Ecole Française fin XVIII^{ème}
début XIX^{ème}**

Paire de portraits aquarelle gouachée
en ovale. H. 17,5cm.

600 / 800 €

22 **Ecole Napolitaine fin XIX^{ème}**

Pêcheur

Huile sur toile. 22 x 27cm. (non reproduit).

150 / 200 €



23

MAGDEN

Scènes galantes

Paire d'aquarelles rehaussées de gouache
en ovale signées. 39 x 29 cm.

500 / 600 €



25

PEGOT B... , actif fin du XIX^e siècle.

Combat de deux hommes dans la montagne

Peinture sur toile, signée en bas à droite
et datée 1897. 105,5 x 78 cm

400 / 600 €

24

**Ecole XIX^e siècle
Bouquet de roses**

Gouache sur papier bleu.
Cadre d'époque Charles X.

61 x 46 cm.

400 / 600 €





26 Honoré DAUMIER (Marseille, 1808 – Valmondois, 1879)

Recto : amour de centaures / Verso : croquis au crayon noir du même sujet

Aquarelle sur traits de crayon noir . 10 x 13,5 cm.

Plusieurs étiquettes d'exposition de la galerie Charpentier au verso.

5000 / 6000 €

Bibliographie : K.E. Mason, Catalogue raisonné Honoré Daumier, Londres, 1968, t. II, p. 248, n° 748, repr. pl. 296



28 Antoine CALBET (1860-1944)

Femme se poudrant
Trois crayons. 35 x 27 cm.
Signé vers le bas et avec un envoi.
300 / 500 €



27

Jean-Louis FORAIN (1852-1931)

Le chemin de « Carthage »
1900, Encre.
Signée en bas à droite, titrée et légendée
par l'artiste « Plus bas ! à cause du brosseur ! »
43 x 37 cm.
400 / 600 €



29 Jean-Baptiste GUTH (act.1883-1921)

Portrait de Zola, 1891
Aquarelle. Signée et datée en bas à droite.
52 x 32,5 cm.
300 / 500 €



31 COMBA Pierre (1859-1934)

Chasseurs alpins
Aquarelle signée en bas à gauche.
34 x 18 cm.
200 / 300 €



30 Guys CONSTANTIN (1802-1892)

Réception à la cour
Plume et encre de chine, lavis gris.
21,5 x 30,5 cm. Mauvais état.
300 / 500 €



32 Edouard MANET (Paris 1832- 1883)

Isabelle- Hélène tenue en lisière, d'après Rubens

Crayon noir. 15,5 x 12,3 cm.

Traces de colle dans les coins, quelques épidermures.

4000 / 6000 €

Provenance :

Ancienne collection Eugène Blot (inscription au verso).

Ancienne collection Dubaut (cachet au verso du dessin).

Exposition :

« L'Enfance », Paris, galerie Charpentier, 1949.

Bibliographie :

J. Mathey, « Graphisme de Manet », ed de Nobele, Paris, 1961, n°30, repr.

Il s'agit d'une étude d'après le portrait de la fille de Rubens, dessin aux trois crayons conservé au musée du Louvre (Inv. 20.197). Manet a pu voir ce dessin lors d'une de ses visites au cabinet des dessins du Louvre, ou en faire le croquis d'après une reproduction. L'inscription au verso de l'encadrement précise qu'il s'agit d'une feuille provenant d'un carnet de croquis. Eugène Blot, marchand et collectionneur (il fut le marchand et fondateur de Camille Claudel) posséda effectivement un ensemble de croquis de Manet. cf : vente Blot, le 10 mai 1906 ou juin 1933.



33 Suzanne VALADON (1865-1938)

Nu debout

1915. Fusain et craie blanche. Signée et datée en bas à droite. 54,5 x 42 cm à vue.

Petite déchirure en bas (contre le passe sous la signature).

Petites pliures au niveau du visage.

2000 / 3000 €



34

Kees VAN DONGEN (1877-1968)

Albertine et Léa

Crayon Conté. Signé en bas à droite.

21 x 16,5 cm (à vue).

800 / 1200 €

Projet d'illustration du roman de Marcel Proust
« Albertine disparue » (n° 62).



35 Gustave LOISEAU (1865-1935)

L'écluse

Aquarelle. Signé en bas à droite

24 x 29 cm.

1500 / 2000 €



**36 Claude WEISBUCH
(né en 1927)**

Portrait d'homme

Crayon. Signé en bas à droite.

64 x 49 cm.

300 / 500 €

37 Jean LAUNOIS (1898-1942)

Femme endormie

Encre. Signée en bas à droite.

24 x 31 cm. (non reproduit).

100 / 150 €

38

Amédée PREVOST (XIX^e-XX^e)

Paysage japonais

1897. Aquarelle

Signé et daté en bas à droite.

51 x 22 cm.

200 / 300 €



39

Léonor FINI (1908-1996)

Carnet de croquis, sujets divers

Ensemble de 11 croquis à l'encre dont l'une agrémentée d'un écrit et un croquis au crayon de couleur. Signé sur la couverture. 23,5 x 31 cm.

1000 / 1 500 €



40 Léonor FINI (1908-1996)

Les deux élégantes

Encre et lavis. Signé en bas à droite. 32 x 24 cm. (non reproduit).

800 / 1 000 €



41

Léonor FINI (1908-1996)

La punition

Encre.

Signée en bas à droite.

42 x 30 cm

400 / 600 €



42

Lot comprenant :

Six photographies en noir et blanc, tirages argentiques / Cinq représentent Léonor Fini et des amis costumés pour le bal Beistegri en 1952 à Venise. 18x24 cm - 12x17 cm - 11x8 cm / Une représentant Léonor Fini assise en robe blanche. 24x18 cm.

Studio Ferruzzi. Venise et autres photographes.

L'ensemble, vers 1950.

1 déchirure

300 / 500 €

43

43 Stanislas LEPRI (1905-1980)

Personnage

Encre. Signée en bas à droite. 24,5 x 36 cm.

200 / 300 €



44 Stanislas LEPRI (1905-1980)

La touche

Encre. Signée en bas à droite. 35,5 x 27 cm.

200 / 300 €



45 Henri HARPIGNIES (1819-1916)

Le torrent
Aquarelle. Signée en bas à gauche.
26 x 37 cm.
400 / 600 €



47

**Frank WILL
(1900 / 1951)**

Place de l'église à Rouen
Aquarelle et crayon.
Signée en bas à gauche.
Légèrement insolée.
26 x 34 cm.
200 / 300 €



46

**Frank WILL
(1900 / 1951)**

Église, Paris
Circa 1930
Aquarelle et crayon,
signée en bas à gauche
et située. Paris.
Légèrement insolée.
49 x 31 cm.
500 / 600 €



48 Louis CABIÉ (1854-1939)

Paysage. 1898
Lavis d'encre.
Signé et daté vers le bas.
7 x 10 cm.
80 / 100 €

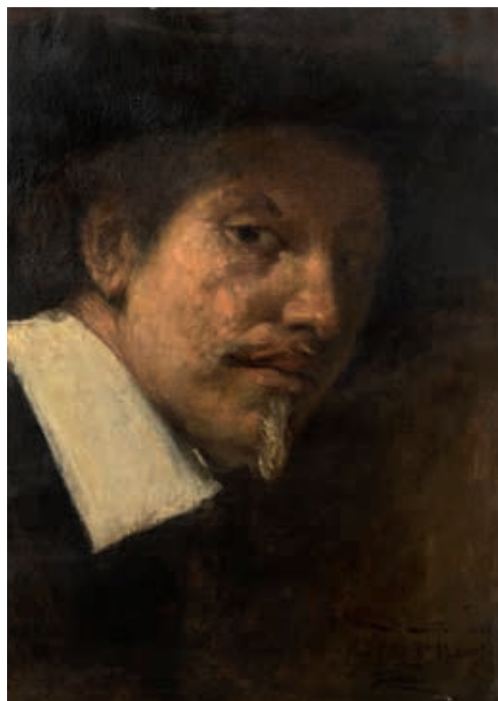


49 GRANSIRE Eugène

Cathédrale
Aquarelle sur trait de crayon.
Signée et datée en bas à gauche.
39,5 x 28,5 cm. (mouillures).
150 / 200 €

50 DESSAL QUENTIN (1885-1958)

Portrait du sculpteur Hamar dans son atelier
Huile sur toile signée, dédicacée et datée
en haut à droite : « A mon ami F. Hamar /
Dessal Quentin / 1914 ». 100 x 81 cm.
2000 / 3000 €



51

Félix ZIEM (1821-1911)

Portrait d'homme. Circa 1845
Huile sur toile. Signée en bas à droite
et avec un envoi « Au Grand Maître critique
Paul de St Victor ». 46 x 33 cm. Restaurations.
4000 / 5000 €

D'après le tableau de Rembrandt 'Le Syndic
de la Guilde des Drapiers' (copie de Ziem
référéncée sous le n° 465 p.97, Miquel, tome 2).

Provenance : Vente Versailles,
2 novembre 1969 (n°183).

Bibliographie : catalogue raisonné Miquel
(n°703 bis p.123, tome 2, non reproduit,
connu par document d'archives).

52

**Ecole française,
fin du XIX^e siècle**

Portrait d'homme à la canne
Peinture sur toile.
91 x 65,5 cm.
200 / 300 €



53

**Ecole
Française XIX^{ème}**

Portrait d'homme
Huile sur panneau
non signé. 21x16cm.
100 / 150 €



54

**Ecole ESPAGNOLE
du XIX^{ème} siècle**

Figure de moine
Toile. 48 x 36 cm. Restaurations.
800 / 1200 €



55 Alfred MARTIN (1888-1950)

Portrait d'homme à la cigarette
Peinture sur toile, signée en bas à droite
et daté 1940. 81 x 105 cm. (accidents).
200 / 300 €

55bis E. NOUCHENS, actif fin du XIX^e siècle

Portrait d'homme au livre. Peinture sur toile.
Signée en bas à gauche et datée 1882. 82 x 73 cm. (accidents).
200 / 300 €



56 Jean Geoffroy dit Geo (1853-1924)

École en Bretagne

Circa 1896.

Esquisse à l'huile sur toile. Signée en bas à droite. 46 x 61 cm.

Historique : Notre tableau est l'étude pour la peinture du même thème exposée au Salon de 1896 (n°893 du livret) qui fut acquise par le Ministère de l'Instruction Publique et des Beaux-Arts.

Bibliographie : Tableau abouti reproduit en phototypie dans le livret du Salon de 1896 (p.14) - Tableau abouti reproduit dans la monographie par M. Aleksandowski, A.Mathieu, D.Losbstein.

7000 / 8000 €



57

Jean Georges CORNELIUS (1880-1963)

Les deux âges

Huile sur panneau.

Signée en haut à droite, et datée 1924.

81 x 60 cm.

1000 / 1500 €





58 Pierre-Auguste RENOIR (1841-1919)

Etude de personnages

Circa 1905-1907.

Esquisse à l'huile sur toile

Signé du monogramme 'R' en bas vers le centre.

11,5 x 15,5 cm.

25 000 / 35 000 €

Annoté n°5555 au crayon bleu au dos.

Bibliographie :

La peinture est reproduite sous sa forme initiale sous le n°1693 p.348 dans le catalogue des Tableaux, Pastels et Dessins de Pierre-Auguste Renoir, par Ambroise Vollard (édité en 1918).

Un certificat de M. André Schæller (père) en date du 14 avril 1947 sera remis à l'acquéreur.

«Notre tableau fait partie d'une composition plus large qui a été séparée par sujet. La partie droite est reproduite dans le Catalogue Raisonné de l'œuvre de Renoir par MM Dauberville (n°3174 p.289, tome IV)».



« toile initiale (n°1693 p. 348, Vollard, éd.1918)»



59 Elisée MACLET (1881-1962)

Un coin de la Butte Montmartre Huile sur toile

Signée en bas à gauche.

46,5x55 cm. Accident.

1800 / 2500 €



60

Georges Lucien GUYOT (1885-1973)

Cerf

Huile sur panneau parqueté.

Signé en bas à gauche.

23 x 26cm.

800 / 1000 €



61

Roland OUDOT (1897-1981)

Paysage aux grands arbres

Huile sur toile.

Signée en bas à gauche.

73 x 92 cm. Accident visible.

600 / 800 €

62

BAUERT H.

Mairie de Pont Marly le 6 juin 1914

Huile sur toile signée en bas à gauche et datée 1919. 23 x 32 cm.

100 / 120 €





63 Henry MORET (1856-1913)

Chaumière aux environs de Doëlan

Circa 1910

Huile sur toile. Signée en bas à gauche.

51 x 62 cm.

30 000 / 50 000 €

Au dos annoté n° 6397 (crayon bleu).

Nous remercions M. Jean-Yves Rolland de nous avoir aimablement confirmé l'authenticité de notre tableau.

Ce Normand d'origine s'intéresse à l'impressionnisme mais subit très vite à Pont-Aven le fort ascendant de Gauguin autour duquel gravite une pléiade de jeunes artistes dont Henry Moret se démarque grâce à sa forte personnalité artistique.

L'utilisation de couleurs fortes et puissantes, de lignes et de structures solides illustre cet attachement pour la Bretagne dont il dépeint avec brio la force de ses changements climatiques, de ses paysages et le caractère trempé de ses habitants.



64 Maurice LELOIR (1853-1940)
Elégante montant dans une chaise à porteurs
 Huile sur toile.
 Signée en bas à droite.
 50 x 61 cm.
 6000 / 8000 €



65 Paul Sieffert (1874-1957)
Nu assis
 Huile sur toile signée en bas à gauche. 70 x 50 cm.
 1800 / 2500 €

Cet élève de Cérôme s'est fait un nom au sein des Salons parisiens dans lesquels il exposait ses peintures de nus. Il s'est entièrement dévoué à des compositions décoratives et à l'illustration de magnifiques publications.



66 Ecole du XX^{ème} siècle
Femme assise écrivant dans son salon
 Huile sur toile signée en bas à droite.
 81 x 100 cm.
 300 / 400 €



67 Ecole du XX^{ème} siècle
Jeune femme au bouquet
 Huile sur toile signée et située en bas à droite.
 63 x 49 cm.
 400 / 600 €

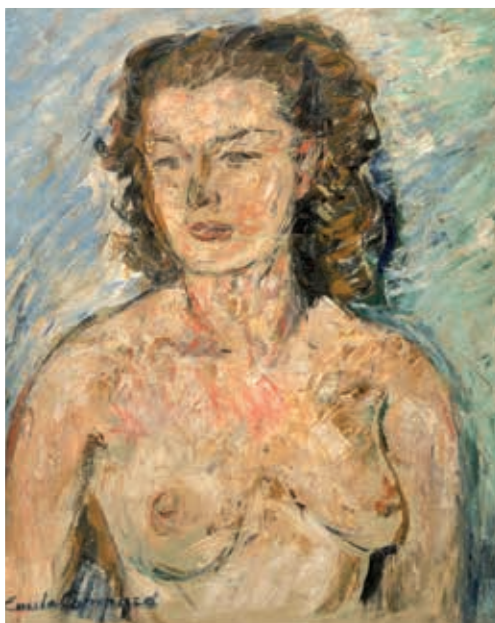


70



72 **Salvador DALÍ**
(1904-1989)
Saint Georges
Lithographie n° 2/150.
Contre signée.
54 x 74 cm.
300 / 400 €

68
Emile COMPARD
(1900-1977)
Nu féminin en buste
Peinture sur toile,
signée en bas
à gauche.
66 x 54 cm.
600 / 800 €



69
Henri MATISSE
(1869-1954)
d'après
Nu féminin
Lithographie monogrammée
dans la planche en bas
à droite et numérotée
n° 34/150.
100 x 68 cm.
300 / 400 €

70 **André LANSKOY** (1902-1976)
Nature morte
Huile sur toile. 54x65 cm.
Provenance : Acquis par la famille de
l'actuel propriétaire auprès de l'artiste.
2000 / 3000 €

71
Anthony CLAVÉ
La parade du cirque
Lithographie signée et dédiée
en bas à gauche (insolée).
38 x 53 cm.
200 / 300 €



73 John CHRISTOFOROU (1921-2014)

Le poète aux abîmes

1995. Huile sur toile. Signée en haut à gauche et datée.

Au dos datée et titrée. 81 x 65 cm.

1800 / 2500 €



74 John CHRISTOFOROU (1921-2014)

Journal d'un ami

1995. Huile sur toile.

Signée en haut à gauche et datée.

Au dos datée et titrée.

81 x 65 cm.

1500 / 2000 €



75 John CHRISTOFOROU (1921-2014)

Entre ciel et terre

1991. Huile sur toile.

Signée en bas à droite et datée.

Au dos datée et titrée.

73 x 60 cm.

1500 / 2000 €



76 John CHRISTOFOROU (1921-2014)

Portrait d'un poète en blanc, gris et noir

1986. Huile sur toile. Signée en haut à gauche.

Au dos datée et titrée. 73 x 60 cm.

1500 / 2000 €



77 Maurice de VLAMINCK (1876-1958)

Le chemin aux grands arbres

Huile sur toile.

Signée en bas à gauche.

54 x 65 cm.

30 000 / 40 000 €

Un certificat de M. André Pacitti en date
du 9 mai 1963 sera remis à l'acquéreur.

"Des nuages qui se pourchassent dans un ciel bas où volent des bandes de corbeaux et d'étourneaux. Des prés verts, des peupliers noirs, des hêtres, des noyers rachitiques, des charmilles au feuillage roux que nuancent les saisons et les heures. Peindre cela ! En rendre le sentiment à la fois serein et tragique, fugitif et éternel, dont ces réalités sont universellement empreintes". Maurice de Vlaminck



79

Personnage debout sur une base évasée

Représenté nu, les bras le long du corps, ce personnage est simplement paré d'une haute coiffe cylindrique. Terre cuite brun à engobe brun-noir brillant. Culture Mantegna, Equateur, 500 av. 500 ap. J.-C.
H. 37 cm - Diam. 16,5 cm.
Etat : Cassé et recollé au niveau des jambes et du cou. Fissures de cuisson.

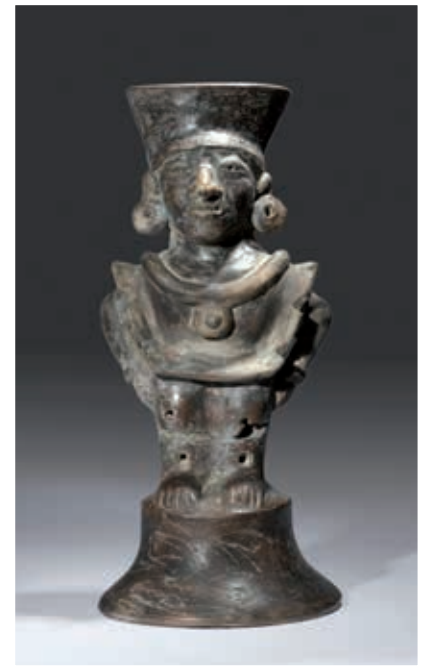
600 / 800 €

78

Encensoir représentant un dignitaire

Ce personnage debout, les bras le long du corps, est vêtu d'un poncho. Il est paré de bracelets et d'un large collier avec médaillon central. Une coiffe cylindrique accentue l'aspect hiératique de cette sculpture. Terre cuite brune à engobe brun-noir. Traces de calcaire. Culture Mantegna, Equateur, 500 av. 500 ap. J.-C.
H. 32,5 cm - Diam. 15,5 cm.
Etat : Cassé et recollé au niveau des jambes.

600 / 800 €



80

Mortier en forme de jagua

Pierre verte avec traces de calcaire. Culture Valdivia, Equateur, 4 000-1 500 av. J.-C.
H. 7 cm - l. 7 cm - L. 21 cm.
Provenance : Collection privée, France.

800 / 1200 €



81

Hache cérémonielle

Pierre vert foncé à patine brune. Culture Valdivia, Equateur, 1500 - 500 av. J.-C.
H. 11 cm - l. 8,5 cm - Ep. 5 cm.

200 / 300 €



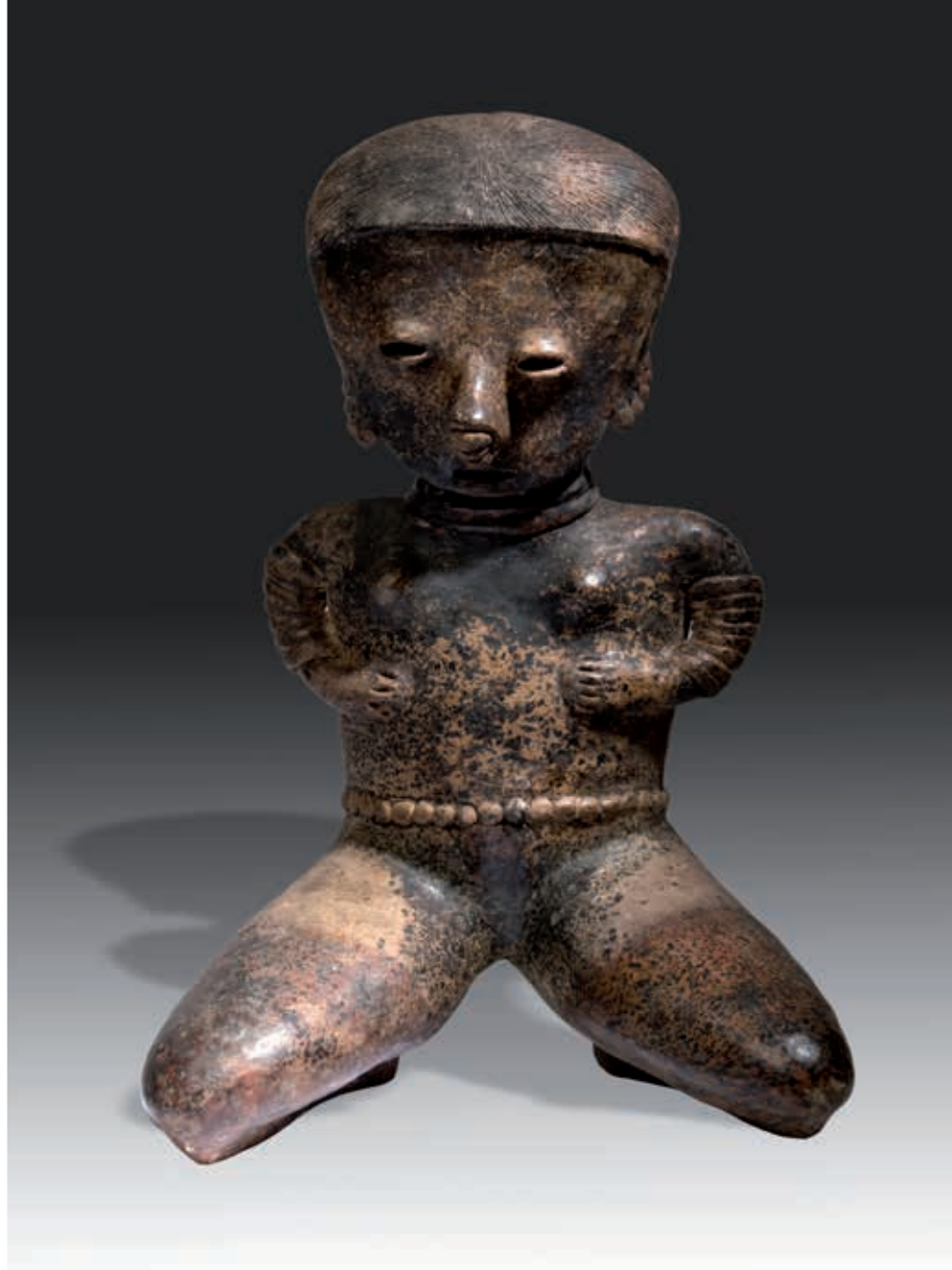
82

Vase cylindrique avec personnage

Terre cuite brune avec beaux restes de polychromie rouge ocre et bleue. Culture Jama-Coaque, 500 av. - 500 ap. J.-C.
H. 17,5 cm - l. 12 cm - Ep. 15,5 cm.
Etat : Cassé et recollé.

200 / 300 €





83 Femme assise

Sa tête triangulaire est représentative du style Chinesco. Le crâne est déformé rituellement et ses yeux sont en forme de grains de café. Les cheveux sont gravés dans la terre cuite et laissés mâtes par rapport au reste du corps qui est recouvert d'un bel engobe rouge et crème. En haut une ouverture est laissée pour faciliter la cuisson de cet œuvre de grande taille. Elle porte un pagne retenu par une ceinture perlée. Sa parure se compose d'une série de bracelets, d'un collier, d'une nariguera et de boucles d'oreilles. La position assise sur les pieds, jambes écartées et les mains posées sur son ventre, évoque celle de l'accouchement. Ces objets étaient déposés dans les tombes à puits selon les rites funéraires pratiqués par les cultures au nord de la côte du pacifique. La qualité de réalisation et sa taille en font une œuvre rare. Terre cuite brune à engobe rouge et crème. Importantes traces d'oxydes de manganèse.

Culture Nayarit, style Chinesco, Mexique. Art Précolombien. 100 av. - 250 ap. J.-C.

H. 45 cm - l. 30 cm - Ep. 22 cm.

Etat : Cassée recollée en haut de la jambe droite.

15 000 / 25 000 €

Provenance : Mazzoleni Arte, Milan. Un certificat d'authenticité du 19/07/1994 sera remis à l'acquéreur. Collection privée, Italie.



84

Belle sculpture représentant un dignitaire assis

Son costume d'apparat se compose d'un large plastron orné de flammèches en pastillages, de bracelets autour des bras et des jambes. Une coiffe en bandeau surmontée de crêtes ceint sa tête. Deux éléments en demi-lune retombent jusqu'aux épaules. L'ensemble est animé de motifs en pastillage qui jouent sur les effets de lumière. Il porte les signes distinctifs des dignitaires tels que le labret, la nariguera et les boucles d'oreille. Ses mains sont posées sur les genoux, tenant chacune un sceptre. Terre cuite beige avec traces de polychromie rouge et ocre. Traces de calcaire et d'oxyde de manganèse. Culture Jama-Coaque, Equateur, 500 av. - 500 ap. J.-C. Art Précolombien.

H. 36 cm - l. 28 cm - Ep. 24 cm.

Etat : Cassé et recollé au cou, fissures de cuisson au niveau des aisselles et une rebouchée sous la base. Pieds cassés.

1500 / 2000 €

Provenance : Collection privée, France.

Bibliographie pour un objet similaire : Klein Daniel et Ivan Cruz Cevallos, « L'Art secret de l'Equateur Précolombien », Les 5 continents, p. 122, n°63.



85

Vase représentant un opossum

Terre cuite brune à engobe rouge et crème. Traces de calcaire et d'oxyde de manganèse. Culture Chorrera, Equateur, 950 - 350 av. J.-C.

H. 20,5 cm - l. 18 cm - Ep. 15 cm.

200 / 300 €



86 Vase Urpu

Terre cuite brune à engobe rouge et noir. Traces d'oxyde de manganèse. Culture Inca, Pérou, 1450 - 1532 ap. J.-C.

H. 25 cm - Diam. 15 cm.

Etat : Cassé et usure de la polychromie.

200 / 300 €



87 Lot de 3 sifflets :

Un morse, un jaguar et un chaman vêtu d'une peau de jaguar et d'un personnage accroupi sous un chapeau. Terre cuite brune avec traces d'oxyde de manganèse. Culture Jama-coaque pour les sifflets et Bahia pour le personnage. Equateur. 500 av. - 500 ap. J.-C.

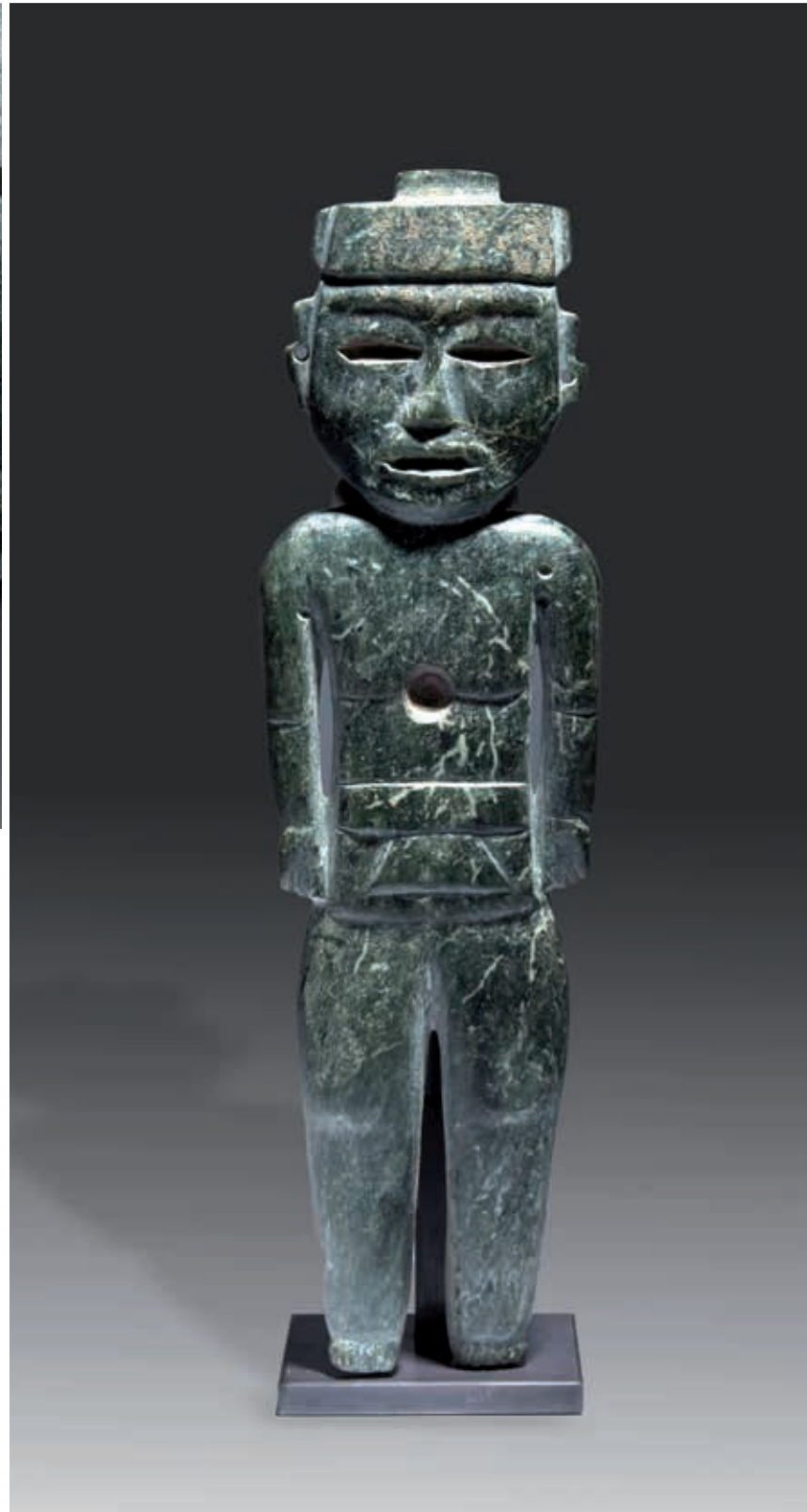
H. 6 cm - l. 5,5 cm - L. 7 cm

H. 6,5 cm - l. 5 cm - Ep. 6 cm

H. 12 cm - l. 7 cm - Ep. 4,5 cm

H. 7 cm - l. 5 cm - Ep. 5 cm.

100 / 150 €



88 Personnage debout

Les bras le long du corps dans une attitude hiératique, ce personnage est un bel exemple de l'art lapidaire de Teotihuacan. La silhouette longiligne est élégante. Les cuisses légèrement bombées contrastent avec la rigueur des bras dans l'alignement du buste. Une cupule avec des restes de cinabre marque l'emplacement du plexus solaire, symbole de l'énergie vitale. Une large ceinture enserre sa taille. Le visage est finement dessiné. Les yeux en amande présentent également des traces de cinabre. Les oreilles percées devaient recevoir des parures. Il porte une coiffe en bandeau. Ce type de figurine était utilisé comme offrande lors des fondations de nouveaux édifices.

Culture Teotihuacan, Mexique, 450 - 750 ap. J.-C.

Serpentine verte avec traces de cinabre, de calcaire et de racines.
H. 21,5 cm - l. 6 cm - Ep. 1,5 cm

12 000 / 18 000 €

Provenance : Mazzoleni Arte, Milan. Un certificat d'authenticité sera remis à l'acquéreur. Collection privée depuis 1994, Italie.



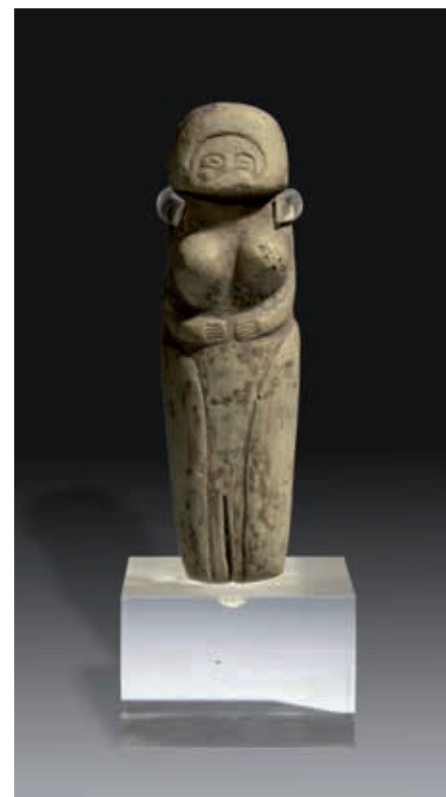
89

Femme enceinte

Terre cuite brune à engobe rouge et décor noir. Importantes traces d'oxyde de manganèse. Culture Jalisco, Mexique, 100 av. - 250 ap. J.-C.
H. 45 cm - l. 23 cm - Ep. 13 cm.

2000 / 3000 €

Provenance : Galerie Arts des Amériques. Un certificat sera remis à l'acquéreur. Collection particulière, France depuis 2001.



90

Vénus

Pierre calcaire.
Culture Valdivia, Equateur.
3500 - 3000 av. J.-C.
H. 12,5 cm - l. 4 cm - Ep. 3 cm

1200 / 1800 €

Provenance :
Ancienne collection
Robert Stroessner, Denver, U.S.A.
Jacques Blazy. Un certificat du
28/10/1988 sera remis à l'acquéreur.



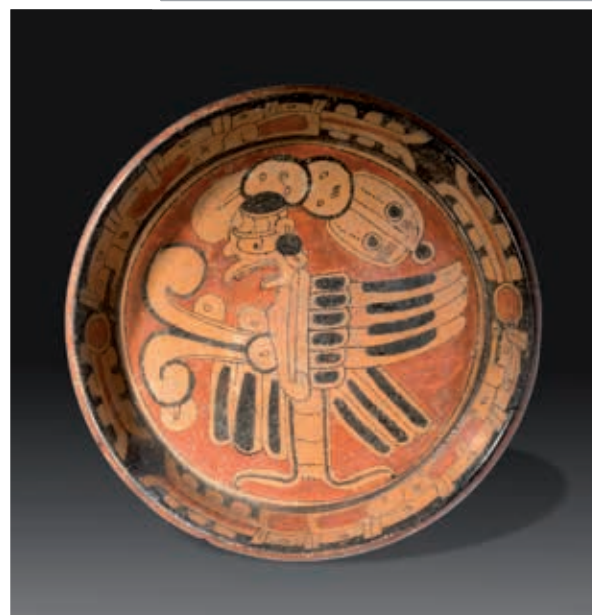
92

Bol à décors géométriques

Terre cuite brune à engobe rouge, noir et blanc. Culture Casas Grande, Nord du Mexique.
1000 - 1400 ap. J.-C.
H. 12 cm - Diam. 22 cm.

400 / 600 €

Provenance : Vente Sotheby's, New York. Un test de Thermoluminescence du laboratoire Arcadia du 09/10/1992 sera remis à l'acquéreur.



91

Plat tripode décoré de l'oiseau Moan

L'oiseau Moan est une variante de la divinité « oiseau primordial » que l'on retrouve à la période classique tardive. Il est lié à l'inframonde, le monde des morts. Sur le pourtour deux représentations du dieu serpent, évoquent quant à elles le monde céleste et l'idée renaissance.

Terre cuite brune à engobe rouge orange et noir brillant.
Culture Maya, Campeche, Mexique. 550 - 950 ap. J.C.
H. 9 cm - Diam. 33 cm. Etat : Cassé et recollé

1500 / 2500 €

Provenance : Vente Sotheby's New York.
Bibliographie pour une œuvre similaire :
Maya vase database de Justin Kerr sous la référence 1232.

93 Tête de dignitaire

Cette belle tête reflète parfaitement les canons de beauté Maya. Les lèvres sont sensuelles et s'entrouvrent pour laisser apparaître les dents. Les yeux en amande sont rapprochés avec un léger strabisme, signe d'intelligence. Le nez aquilin est dans le prolongement du front. Celui-ci était déformé rituellement, dès la naissance, pour donner au profil cette élégance typiquement maya. La coiffe se compose d'un bandeau cannelé. Il est orné au centre, d'un coquillage ou d'un bouton floral, surmonté de trois hautes « flammes ». Des panaches de plumes, retenus par des perles, sont situés au niveau des tempes.

Stuc avec restes de polychromie rouge et bleue.

Traces de racines.

Culture Maya, Mexique, 450 - 750 ap. J.-C. Art Précolombien.

H. 33 cm - l. 19 cm - Ep. 14 cm

10 000 / 15 000 €

Provenance : Galerie Mermoz. Un certificat d'authenticité du 10/07/1984, sera remis à l'acquéreur.

Collection Privée, Italie.



94 Vase représentant deux canards

Terre cuite brune à engobe rouge brillant.

Traces d'oxydes de manganèse.

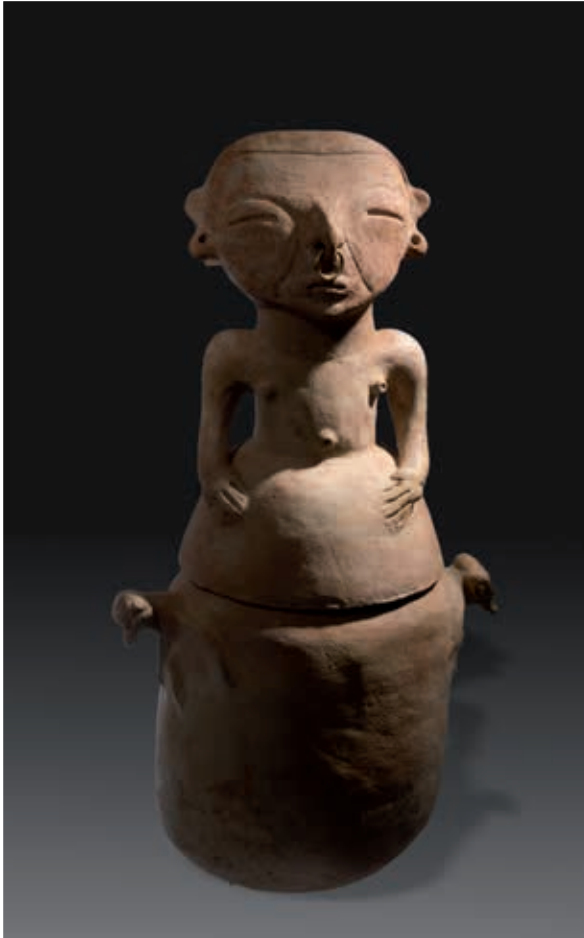
Culture Colima, Mexique. 100 av. 250 ap. J.-C.

H. 19 cm - l. 18,5 cm - L. 23,5 cm.

1500 / 2500 €

Provenance : Ancienne collection de Christine De Juan Chavin, New York. Collection privée depuis 1989, Italie. Un certificat d'authenticité par Allan Long du 08/02/1989 sera remis à l'acquéreur ainsi qu'un test de thermoluminescence du laboratoire Ralf Kotalla du 15/10/1993.





95

Urne à décor aviforme avec couvercle représentant un dignitaire en buste

Il est paré d'une nariguera en or. Terre cuite brune avec traces de brûlures. Style Pelaya, Magdalena-river, Colombie. 1200 - 1500 ap. J.-C.

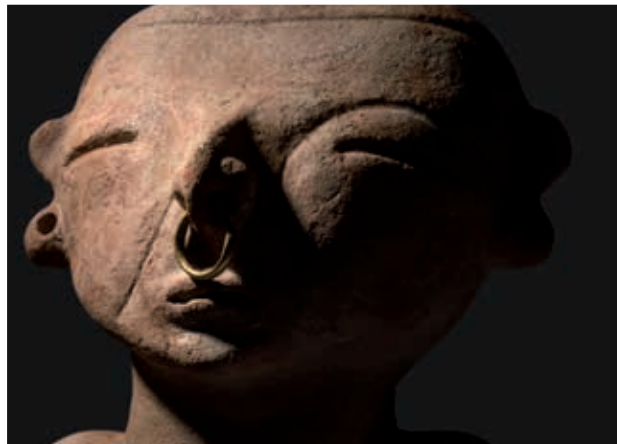
H. 55 cm - l. 30 cm - Ep. 21 cm.

État : Cassé et recollé avec repeints.

1000 / 1500 €

Provenance : Collection privée, Belgique.

Un certificat de Gloria Inés Mejía sera remis à l'acquéreur.



96

Urne avec couvercle surmonté de quatre oiseaux

Un décor de chevrons noirs anime la surface. Terre cuite brune à décor peint en noir. Style Pelaya, Magdalena-river, Colombie.

1200 - 1500 ap. J.-C.

H. 47 cm - Diam. 33 cm.

État : Cassé et recollé.

500 / 700 €

Provenance : Collection privée, Belgique.

Un certificat de Gloria Inés Mejía sera remis à l'acquéreur.



97

Double vase décoré d'une tête de jaguar

Ce curieux vase se compose d'une base avec goulot, décorée sur le pourtour de quatre personnages. Il est surmonté d'une sphère et d'une étoile qui soutiennent la deuxième partie dont l'extrémité se termine par une tête de jaguar. Terre cuite brune à engobe rouge et crème brillant.

Traces de calcaire et d'oxydes de manganèse. Culture Chorrera, Equateur, 950 - 350 av. J.-C.

H. 26 cm - Diam. 15 cm.

200 / 300 €

98 Grand plat cérémoniel décoré en son centre d'un dignitaire assis

Vu de profil, il est vêtu d'un pagne dont la ceinture s'agrémente au dos d'un éventail de plumes. Il est paré de boucle d'oreilles circulaires et d'une magnifique coiffe de plumes. Dans un geste d'offrande, il présente un coquillage dont les nervures répondent au mouvement des plumes de la coiffe et équilibrent la composition. Les ailes du plat sont décorées de deux oiseaux appelés «water-bird». Ils symbolisent l'inframonde dont l'iconographie est à mettre en relation avec la fonction de ce plat. En effet, ce type d'objet accompagnait le défunt lors de son voyage dans l'inframonde. Terre cuite beige à engobe orange, rouge et noir.
Culture Maya, Peten, Guatemala.
550 - 900 ap. J.-C.
H. 6 cm - Diam. 35 cm.
État : Cassé et recollé.
3500 / 4500 €

Provenance : Collection privée, Belgique.



99 Tissu peint représentant un chaman encadré par deux félins

La scène en symétrie affrontée s'organise autour du chaman aux bras levés vers le ciel. Cette attitude et son regard révèlent qu'il est en transe. De sa taille émergent deux êtres surnaturels. Il est encadré par deux félins bondissant dont les corps sont représentés de profil. Ils accompagnent le chaman dans son voyage à travers les différents mondes pour équilibrer les énergies. Tissu décoré de peinture ocre, rouge et jaune. Culture Chancaï - Pérou, 1100 -1400 ap. J.C.
H. 61 cm - l. 160 cm.
Usures et lacunes visibles, taches. Déchirure consolidée en bas à gauche. Doublage de maintien en coton. Encadré.
1500 / 2000 €

Provenance : Collection privée, Italie.





100

Poporo orné de deux têtes de divinités ailées

On retrouve l'iconographie classique du dieu jaguar représentée deux fois sur le pourtour du récipient. Sa tête aux crocs incisés est surmontée de deux serpents enlacés. À l'arrière du visage, deux têtes d'oiseaux sont enchevêtrées et délimitent le départ de longues plumes formant les ailes. L'ensemble est finement gravé et présente des traces de cinabre ainsi qu'une belle patine. Pierre verte à patine brune.

Culture Chavin, Pérou. 1000 - 400 av. J.-C.
H. 6 cm - Diam. 8,5 cm.

1500 / 2000 €

101

Massue en forme de jaguar

Pierre noire. Culture Chavin. 400 - 100 av. J.-C.
H. 8 cm - L. 14 cm - Ep. 6,5 cm.

800 / 1200 €

Provenance : Collection privée, France.



102

Pendentif représentant une grenouille

Pierre grise à patine brune. Trou de suspension sous la tête. Culture Maya, Guatemala. 550 - 900 ap. J.C.
L. 5,5 cm - l. 3,5 cm - H. 2,8 cm.

250 / 350 €

103

Pendentif représentant le visage du dieu joufflu

Jadéite vert-bleu. Trou de suspension latéral. Culture Maya - Guatemala. 550 - 900 ap. J.C.
H. 2,5 cm - l. 1,8 cm - Ep. 1 cm.

300 / 400 €





105 Lance cérémonielle

Silex brun. Culture Maya, Mexique. 450 - 750 ap . J.-C.
 H. 30 cm - l. 5 cm - Ep. 0,5 cm.
 2500 / 3500 €

104 Excentrique en forme de scolopendre

Cet animal vivant sous terre, est à mettre en relation avec l'inframonde. Ces objets remarquables par leur proesse technique étaient réservés à l'élite Maya et déposés en offrande auprès des défunts. Silex brun.
 Culture Maya, Mexique. 450 - 750 ap . J.-C.
 H. 24,5 cm - l. 6 cm - Ep. 0,7 cm
 2200 / 2800 €

106 Excentrique en forme de scolopendre

Silex brun. Culture Maya, Mexique. 450 - 750 ap . J.-C.
 H. 26,5 cm - l. 5 cm - Ep. 0,5 cm
 2200 / 2800 €



107

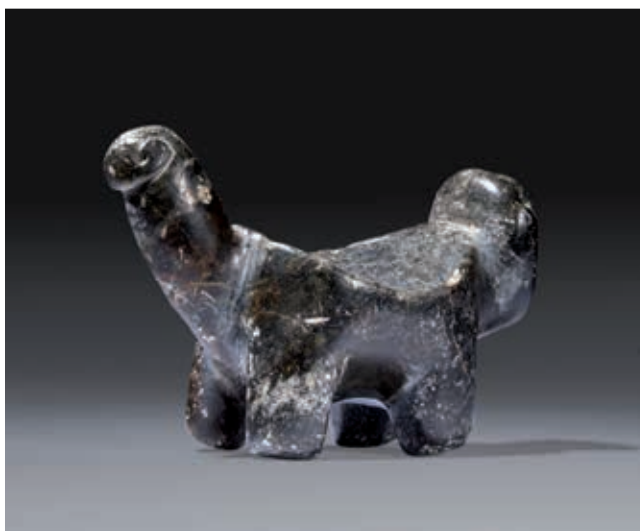
Personnage debout les bras le long du corps

Cette sculpture de la région du Guerrero a la particularité des styles Chontal et Olmèque. Ce dernier est reconnaissable par la forme ovale du visage et une bouche féline aux commissures tombantes. Diorite verte mouchetée. Culture de transition Olmèque-Chontal, Guerrero, Mexique, 500 - 100 av. J.-C.

H. 20 cm - l. 8 cm - Ep. 4 cm.

2500 / 3000 €

Provenance : Collection privée, France.



108

Récipient en forme de singe

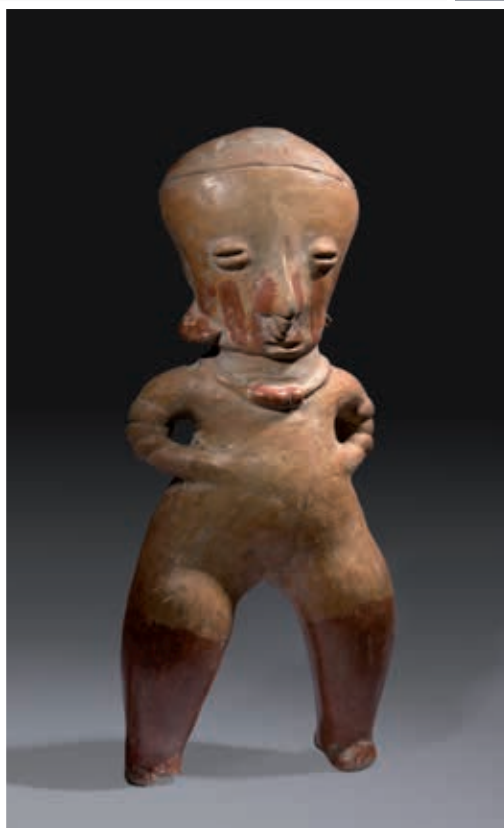
Pierre noire à patine brune avec traces de calcaire.

Culture Chavin, Pérou.

400 - 100 av. J. -C.

H. 8 cm - L. 12 cm - Ep. 5,5 cm.

800 / 1000 €



109

Vénus callipyge.

Terre cuite brune à engobe rouge et crème.

Culture Nayarit, style Chinesco, Mexique.

100 av. - 250 ap. J.-C.

H. 35 cm - l. 15 cm - Ep. 8 cm.

800 / 1 000 €

110

Tête de divinité

Terre cuite brune avec traces d'oxyde de manganèse.

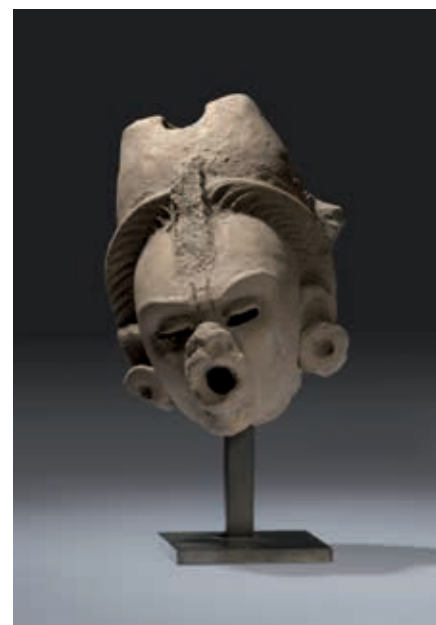
Culture Veracruz, Mexique.

450 - 750 ap. J.-C.

H. 13 cm - l. 10 cm - Ep. 9 cm.

300 / 400 €

Provenance : Collection privée, France.



111 Femme enceinte assise

Cette jolie représentation de maternité est toute en sensualité. Les formes généreuses mettent avant la poitrine, l'arrondi du ventre et des fesses. Assise, les mains posées autour de son ventre, elle semble attendre la délivrance. Des peintures corporelles constituées de lignes ondulées de couleur crème alternent avec des points noirs sur l'ensemble de la surface. Son visage rond et serein est caractéristique du style Chinesco. Terre cuite brune à engobe rouge et décor en noir et crème. Belle patine avec oxyde de manganèse et traces de calcaire.

Culture Nayari, style Chinesco.

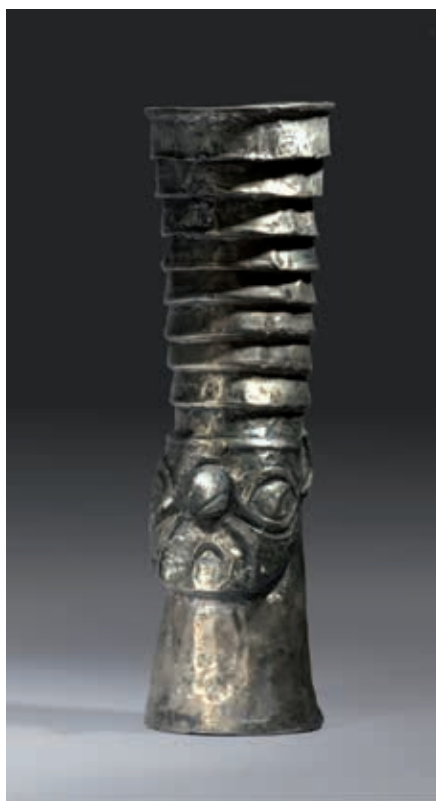
100 av. - 250 ap. J.-C. Art Précolombien.

H. 31 cm - l. 21 cm - Ep. 21 cm.

Etat : Petites cassures recollées au niveau des doigts de pied (moins de 1 cm). Fente de cuisson sous la base.

5000 / 6000 €

Provenance : Collection privée depuis les années 60, France.



112

Kero anthropomorphe représentant un visage mi-homme mi-oiseau

Le visage au nez aquilin est traité en fort relief et révèle la maîtrise technique des orfèvres Chimu. Cette divinité homme-oiseau est parée d'une haute coiffe à créneaux.

Feuille d'argent martelé, repoussé et ciselé. Culture Chimu, Pérou. 1100 - 1400 ap. J.-C.

H. 21,5 cm - l. 7 cm - Ep. 11 cm.

Etat : Fissures visibles.

1200 / 1500 €

Provenance : Vente Binoche du 07/11/14. Collection privée, France.



113

Pendentif représentant une divinité

Jadéite verte. Culture Guanacaste, Nicoya.
Costa Rica. 300 - 700 ap. J.-C.
H. 9,5 cm - l. 4,6 cm - Ep. 0,7 cm.
700 / 900 €

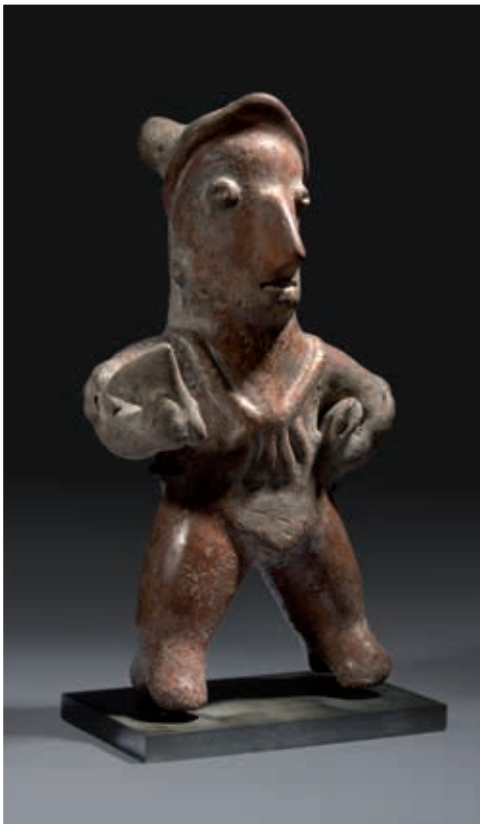


114

Paire d'épingles surmontées d'un couple d'oiseaux

Cuivre avec oxydation naturelle due à l'enfouissement.
Culture Chimu, Pérou. 1100 - 1400 ap. J.-C.
H. 24 cm - l. 2 cm - Ep. 1,3 cm.
400 / 600 €

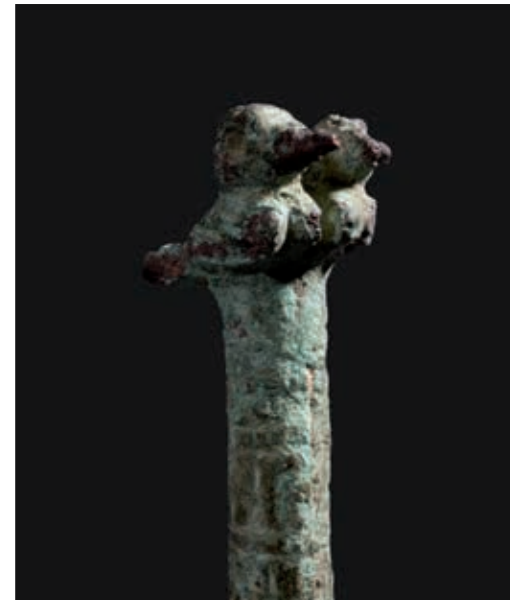
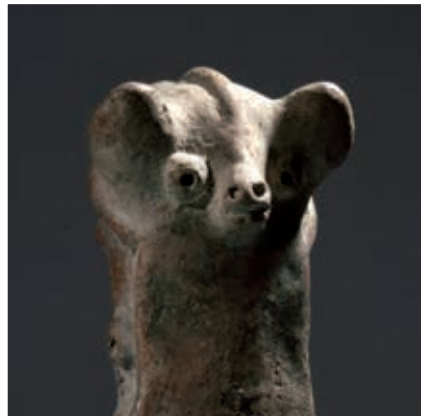
Provenance : Collection Jacques Castex, France.



115

Chaman en tenue cérémonielle

Il porte dans les bras des objets rituels. Il est vêtu d'un pagne et d'une peau de coyote dont la tête est visible dans le dos. Terre cuite brune à engobe rouge-orange. Importantes traces d'oxyde de manganèse et de racines.
Culture Colima, Mexique. 100 av. - 250 ap. J.-C.
H. 25 cm - l. 14 cm - Ep. 10 cm.
600 / 800 €





116 **Personnage debout**
Pierre verte. Culture Chontal.
Guerrero, Mexique.
350 - 100 av. J.-C.
H. 13 cm - l. 5,3 cm.
Ep. 3,5 cm.
300 / 400 €



117
Montant de métier à tisser surmonté d'un félin
Bois. Culture Chancay, Pérou, 1200 - 1470 ap. J.-C.
H. 93 cm - l. 5,5 cm - Ep. 2,8 cm.
Etat : Fente visible.
800 / 1200 €



118 **Femme allongée sur un lit**
Terre cuite brune avec traces d'oxyde de manganèse.
Culture Colima, Mexique, 100 av. - 250 ap. J.-C.
H. 3,5 cm - l. 5,2 cm - L. 12 cm.
150 / 200 €

119 **Guerrier debout**
Terre cuite brune avec traces d'oxyde de manganèse.
Culture Colima, Mexique.
100 av. - 250 ap. J.-C.
H. 12 cm - l. 7 cm - Ep. 3 cm.
Etat : Pied restauré.
150 / 200 €

120 **Dignitaire nu debout**
Terre cuite brune avec traces d'oxyde de manganèse et de racines.
Culture Colima, Mexique, 100 av. - 250 ap. J.-C.
H. 11,5 cm - l. 5,4 cm - Ep. 2,2 cm.
150 / 200 €



121 ASTER - Montre bracelet de dame en or
18k (750 millièmes) et 9k (375 millièmes). Le boîtier rond serti de diamants taillés en 8/8 et brillant. Le cadran à indication des heures à index appliqués. Bouton remontoir à trois heures. Système mécanique. Bracelet articulé ajouré serti de diamants taille 8/8. Fermoir à cliquet. Longueur : 16 cm. Années 30. Bracelet transformé.
Poids brut : 20,2 g
500 / 600 €

122 EVIANA - Montre bracelet de dame en or blanc
18k (750 millièmes). Le boîtier rond serti de diamants taille 8/8. Le cadran irisé gris, à indication des heures en bâtons appliqués. Bracelet en or blanc 18k (750 millièmes) ciselé, tressé, ajouré et rehaussé de diamants taille 8/8. Fermoir à cliquet et chaîne de sécurité. Longueur : 16 cm. Années 70. Eclat au verre.
Poids brut : 20,5 g
300 / 500 €

123 Bague d'évêque en or
18k (750 millièmes) et argent (925 millièmes), les épaules ciselées de putti ailés. Le chaton serti à griffes d'un quartz fumé ovale entouré de diamants de taille rose onversoise. Le chaton datant du XIX^{ème} siècle, la monture alentours d'inspiration XIX^{ème}, créée postérieurement. Anneau intérieur de mise à taille.
Tour de doigt : 60 - Dimensions chaton : 22,7 mm x 17,9 mm.
Poids brut : 19 g
1200 / 1500 €

124 Collier composé de 105 perles fines d'eau de mer en chute
Fermoir de forme olive en or blanc 18k (750 millièmes) serti de diamants taille rose. Début XX^{ème} siècle. Longueur : 46,5 cm. Diamètres des perles : de 3,2 à 7,3 mm env. Poids brut : 11,8 g. Dans un écrin en maroquin prune monogrammé AMA, signé de la Maison JCHAUMET, Sr de Morel & Cie, London New bond Street 154, Paris Place Vendôme 12. Certificat du Laboratoire Français de Gemmologie du 20/05/2015, attestant de la qualité de perles fines d'eau de mer pour toutes les perles.
Voir des résultats similaires dans deux ventes aux enchères : Versailles Enchères, lot 105, vente du 22 mars 2015, adjugé 128 928 € (frais compris) ; et Aguttes, lot 27, vente du 9 octobre 2014, adjugé 11 730 € (frais compris).
6000 / 8000 €

125 Bague en or jaune
18k (750 millièmes) et argent (925 millièmes), sertie d'une perle fine de forme bouton, épaulée de diamants de taille rose. L'anneau rainuré. Début XX^{ème} siècle. Tour de doigt : 50 - Diamètre moyen perle : env. 5.10 mm. Poids brut : 2 g.
300 / 500 €

126 Broche plaque ajourée en or
18k (750 millièmes) et platine (950 millièmes), sertie de diamants de taille rose et de taille ancienne, celui du centre plus important : env. 0,5 ct. Années 30. Hauteur : 2,2 cm x Largeur : 5,7 cm.
Poids brut : 14,8 g.
800 / 1000 €

127 Montre de gousset en or jaune
18k (750 millièmes). Cadran émaillé blanc, indication des heures et minutes en chiffres arabes rouges et noirs, chemin de fer pour les minutes. Cadran auxiliaire à six heures. Aiguilles en or jaune. Remontoir à la bélière. Double cuvette. Dos gravé des initiales GP. Système mécanique. Diamètre : 47 mm. Dans son écrin orné des mêmes initiales, signé de la Maison Grogner-Arnaud, à Lyon.
Poids brut : 62,7 g
400 / 500 €

128 Paire de boucles d'oreilles en or jaune
18k (750 millièmes) dites « a grappolo » à motifs de demi-sphères creuses décorées de volutes, surmontant des sphères creuses ponctuées de granules d'or. Epoque romaine, II^{ème} / III^{ème} siècle avant J.C. Poids brut total : 7,7 g. Enfoncements, petits accidents
Pour un modèle similaire cf « Trésors antiques, bijoux de la collection Campana », Musée du Louvre éditions, p. 63, ill. S.22.
700 / 800 €

129 Paire de boucles d'oreilles
à motifs de deux sphères creuses rehaussées de volutes, et filigranes, et serties de cabochons de grenats. Epoque romaine, II^{ème} siècle-I^{er} siècle avant J.C. Poids brut total : 6,3 g. Petits enfoncements, petits accidents.
Pour un modèle similaire, cf « Trésors antiques, bijoux de la collection Campana », Musée du Louvre éditions, p. 139, ill. II.100.
700 / 800 €

130 Bague en or jaune
18K (750 millièmes) ornée d'un chaton carré orné d'une tête de lion. Iran, époque Sassanide (III-VII^{ème} après J.C). Monture postérieure. Tour de doigt : 55. Poids brut : 12 g.
500 / 600 €

131 DINH VAN - Bague « menottes » en or blanc
18k (750 millièmes) ornée de onze diamants ronds de taille brillant.
Tour de doigt : 52 - Dimensions motif : env. 11,8 mm x 18,5 mm.
Signée. Poids brut : 6,7 g.
1200 / 1300 €

132 Bague Art Déco en or gris
18k (750 millièmes), au centre un motif géométrique serti d'un diamant rond de taille brillant entouré de petits éclats de diamants.
Tour de doigt : 57,5 - Dimensions plateau central : 10,9 mm x 13,1 mm. Poids brut : 2,6 g.
150 / 250 €

133 Broche barrette en or
18k (750 millièmes) et platine (950 millièmes) ajourée au centre et sertie de diamants ronds de taille ancienne ou roses et de pierres bleues en baguettes. Début XX^{ème} siècle
Longueur : 7,5 cm - Largeur maximale : 0,7 cm. Poids brut : 3,6 g.
600 / 800 €





126



133



135



146



132



131



141



121



145



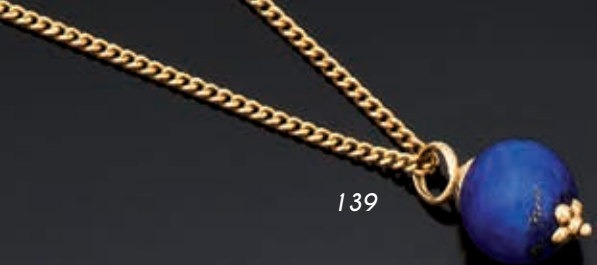
145



122

- 134 Bague en or jaune**
18k (750 millièmes) ajourée ornée d'une tourmaline de couleur verte claire taillée en baguette entourée de part et d'autre par des petits rubis ronds. Tour de doigt : 50 - Longueur tourmaline : env. 2.4 cm. Poids brut : 6.4 g.
500 / 600 €
- 135 Broche en or**
18k (750 millièmes) ajourée et ornée de diamants de taille coussin ancien, et roses. Début du XX^{ème} siècle.
Dimensions : 1.4 cm x 6.5 cm. Poids brut : 8.4 g.
800 / 1000 €
- 136 Bague moderniste en or**
18k (750 millièmes), ouverte au centre, partiellement pavée de diamants ronds taillés en 8/8, et se terminant sur le dessus par deux diamants taillés en baguette.
Tour de doigt : 52 - Hauteur du motif : 2 cm. Poids brut : 4.4 g.
350 / 450 €
- 137 Bague fleur en or jaune**
18k (750 millièmes) sertie de grenats ronds et ovales facettés.
Tour de doigt : env. 51. Dimensions chaton : 2.2 cm x 2 cm.
Poids brut : 7.3 g. Anneau déformé.
500 / 600 €
- 138 Long collier en or**
18k (750 millièmes) maille chaîne d'ancre. Longueur totale: 70 cm.
Diamètre maille: env. 0.45 cm. Poids brut : 46.8 g.
900 / 1000 €
- 139 Longue chaîne formant sautoir en or jaune**
18k (750 millièmes) agrémentée d'une bille de lapis lazuli (baigné) monture du pendentif en or 14k (585 millièmes).
Longueur de la chaîne : env. 70 cm - Poids brut chaîne : 9.6 g.
Diamètre bille de lapis : 12.3 mm - Poids du pendentif : 3.2 g.
Poids brut de l'ensemble : 12.8 g.
250 / 350 €
- 140 Collier de quatre-vingt-onze perles fines**
(supposées en l'absence de certificat) de forme baroque.
Diamètre entre : 5.3 mm et 3.5 mm. Longueur : 42 cm.
Poids brut : 7.9 g. Prévoir un renfilage.
250 / 350 €
- 141 Broche plaque Art Déco en or gris**
18k (750 millièmes) et platine (950 millièmes), ajourée sertie de diamants ronds de taille brillant au centre (env.) ou 8/8 autour, de saphirs et de pierres bleues. Vers 1930.
Dimensions : longueur env. 5.5 cm et hauteur : 2 cm.
Poids brut : 11.9 g.
650 / 750 €
- 142 Bague en or jaune**
14k (585 millièmes) ornée d'un cabochon ovale d'opale blanche.
Tour de doigt : 49. Poids brut : 4,8 g. Fractures
120 / 150 €
- 143 Pendentif en or**
9k (375 millièmes) orné d'un important quartz fumé de forme et de taille ovales.
Dimensions de la pierre : env. 28 mm x 21 mm x 15 mm.
Poids brut : 12,8 g.
200 / 300 €
- 144 Flacon à senteurs de forme tubulaire**
émaillé de motifs de rinceaux fleuris dorés sur fond rouge.
Bouchon en cristal à l'intérieur. Fin XIX^{ème} siècle. Accident, manque et fêle. Hauteur : env. 7.5 cm - Diamètre : env. 2.4 cm.
Poids brut : 54.1 g
80 / 120 €
- 145 Trois épingles de cravate dont une en or blanc**
18k (750 millièmes) sertie griffes d'un diamant de taille ancienne, et deux autres en métal doré et pierres fantaisies.
Poids brut de l'épingle en or : 2.2 g. Début XX^e siècle.
200 / 300 €
- 146 Bague en or blanc**
18k (750 millièmes) de forme marquise ornée de trois diamants ronds de taille ancienne, entourés d'un feuillage pavé de diamants taillés en rose. Tour de doigt (modifiable): 51.5.
Dimensions du chaton : 2.37 cm x 1.41 cm. Poids brut : 5.6 g.
700 / 800 €
- 147 Croix normande en or rose**
14k (585 millièmes) sertie de roses. XIX^e siècle.
Poids brut : 5,7. Traces de soudure, manques et accidents.
150 / 200 €
- 148 Collier semi-articulé en or blanc**
18k (750 millièmes) à maillons ronds ajourés sertis de soixante-dix-neuf diamants ronds taille brillant, sertis griffe, soit env. 4,7 cts en totalité. Fermoir à cliquet et huit de sécurité.
Travail français, années 70. Poids brut : 46,3 g
4000 / 5000 €
- 149 Modèle C de CARTIER**
Collier articulé semi-rigide composé d'une suite de C de la marque. Signé et numéroté. Fermoir à cliquet et système de sécurité.
Largeur : 1,4 cm - Poids : 123,9 g.
6000 / 7000 €





139



147



130



137



123



129



134



140



128



143



138



136



125



127



151 Paire de landiers en fonte de fer
Fûts ornés de branches entrelacées et d'un écu couronné mi-parti à fleurs de lys et griffon ; bases à accolade. XV^e siècle.
H. 64 cm - P. 54 cm. (peints en noir, chevaux postérieurs).
1500 / 2000 €



150 Plaque de cheminée en fonte de fer à décor de l'écu de France
aux trois fleurs de lys, surmonté de la couronne royale fermée et encadré de branches de laurier ; partie supérieure à ressauts et encadrement alternant les fleurs de lys et les L ; datée 1690.
Epoque Louis XIV, 1690. H. 75 cm - L. 60 cm. (érosion d'usage).
600 / 800 €

152 Chandelier en bronze
Fût à coupelle intermédiaire avec partie supérieure en balustre, binet reперcé de deux ouvertures circulaires, partie inférieure annelée avec nœud aplati et base évasée.
Flandres, fin du XV^e / début du XVI^e siècle. H. 19,1 cm.
700 / 900 €

153 Chandelier en bronze
Fût à deux nœuds aplatis, haut binet reперcé de deux ouvertures rectangulaires, base à coupelle au bord relevé. Flandres, fin du XV^e / début du XVI^e siècle. H. 15 cm. (petite fissure et légère déformation à la base).
700 / 1000 €

154 Chandelier en bronze
Fût tourné à deux balustres annelés avec nœud intermédiaire et deux nœuds aplatis, haut binet à deux ouvertures rectangulaires, base circulaire soulignée de filets. Flandres, fin du XV^e / début du XVI^e siècle. H. 22,5 cm. (manque à la base).
700 / 900 €

155 Chandelier en bronze
Fût en balustre annelé entre deux nœuds aplatis, haut binet mouluré reперcé de deux ouvertures circulaires, base moulurée. Flandres, fin du XV^e / début du XVI^e siècle. H. 18 cm. (petit accident à une ouverture).
500 / 600 €



154

159

163

158

156

Saint Jean-Baptiste

En noyer sculpté en ronde-bosse, doré et polychromé, yeux en verre. Debout, il prend appui sur sa jambe droite, la gauche fléchie, et tient un livre dans une main ; corps amaigri vêtu de la mélote qui laisse la poitrine découverte ; socle à pans mouluré.
Italie, XVI^e siècle. H. 46,5 cm. (accidents aux doigts de la main droite, léger manques à la polychromie)
800 / 1200 €





152



155



153

159 Chandelier en bronze

Fût souligné d'une bague, binet évasé vers le bas, haute base évasée, moulurée et surmontée d'une coupelle au bord relevé. Venise, XVI^e siècle. H. 19,8 cm. (petite fissure à la base).
700 / 800 €

157 Chandelier en bronze patiné

Fût tourné à deux balustres annelés avec nœud intermédiaire et deux nœuds aplatis, binet évasé et repercé de deux ouvertures circulaires, base moulurée. Flandres, fin du XV^e / début du XVI^e siècle.
H. 18,8 cm. (manque à la base).
600 / 700 €

158 Chandelier en bronze

Fût souligné de filets avec anneau, binet évasé vers le bas, haute base évasée, moulurée et surmontée d'une coupelle au bord relevé. Venise, vers 1500.
H. 16 cm. (légers accidents).
700 / 800 €



160

Enfant Jésus

Salvator Mundi, en bronze à patine translucide. Debout, il lève la main droite dans un geste de bénédiction. Socle en marbre. Etiquette de collection. Italo-flamand, XVII^e siècle. H. 17 cm

Provenance : Ancienne collection Lagrange, [Italie, XVI^e siècle] (Vente Paris, Hôtel Drouot, 6 février 1930). Paris, Hôtel Drouot, Mes Audap-Solanet-Godeau-Velliet, 25 juin 19??

1 800 / 2500 €



162

161

Enfant adorateur en terre cuite polychromée

Yeux en verre. Nu, les mains jointes, il est agenouillé sur un terre rocheux ; tête expressive à la bouche entrouverte ; mèches de la chevelure revenant sur le front. Grenade, entourage de José Riusueño, premier tiers du XVIII^e siècle. H. 14 cm. (légers accidents dont les deux auriculaires).

Ouvrage consulté : M. Trusted, *Spanish Sculpture, A catalogue of the collection in the Victoria and Albert Museum*, Londres, 1996, pp 96-101.

400 / 600 €

162

Vierge de douleur en terre cuite polychromée

Assise sur un rocher, le regard implorant levé vers le ciel, elle est revêtue d'une robe ceinturée et d'un voile formant manteau. Inscription sous la terrasse : *A di 8 Enex Madl. 11769 Fecit M : Rz* (8 janvier 1769 fait par M.R.). Espagne, Castille, Madrid, XVIII^e siècle, 1769. H. 26,3 cm. (angle de la terrasse recollé).

500 / 600 €



161



163 Chandelier en bronze patiné
Fût annelé, haut binet repercé de deux ouvertures rectangulaires, base circulaire. Allemagne du sud, Nuremberg, XVI^e siècle.
H. 15 cm. (légère usure à la base).
500 / 600 €

164 Chandelier en bronze
Fût en colonne avec coupelle intermédiaire, haut binet mouluré, base circulaire moulurée. Seconde moitié du XVI^e siècle. H. 20,6 cm.
600 / 800 €

165 Chandelier en bronze dit Heemskerck
Fût tourné en balustre et renflement avec coupelle intermédiaire, binet repercé de deux ouvertures circulaires, base en doucine. Hollande, fin du XVI^e / début du XVII^e siècle.
H. 19,5 cm.
700 / 1000 €

166 Petit chandelier en bronze
Fût tourné en balustre surmonté d'une bague, binet repercé de deux ouvertures circulaires, base à doucine. Hollande, fin du XVI^e siècle. H. 12,7 cm.
400 / 600 €



167 Sculpture en bois naturel
Anciennement polychrome ou doré. Fin du XVII^e siècle. H. 50 cm. (accidents, fentes et manques).
150 / 200 €



169 Saint Ambroise
Sculpture en bois doré. Fin du XVII^e siècle. Sur un socle mouluré. H. 42 cm. (accidents et manques).
200 / 300 €



168 Élément décoratif d'angle
en bois sculpté en fort relief avec restes de polychromie représentant un lion sous une large feuille découpée. XVI^e / XVII^e siècle.
H. 28,2 cm - L. 12 cm - P. 11 cm.
300 / 500 €



170 Mortier en bronze
à décor d'un semis de trois fleurs de lys en alternance avec une Vénus marine debout sur un dauphin, tenant une coupe de la main droite et entourée d'une banderole. Rouen, attribué à **Nicolas Buret**, milieu du XVII^e siècle.
H. 10,5 cm - D. 15 cm.
300 / 500 €



171 Vierge à l'Enfant

Important bas-relief en stuc avec restes de dorure et de polychromie dans son cadre en bois mouluré, peint et doré. La Vierge est représentée en buste tournant son visage vers son Fils qui se tient debout devant elle ; elle est revêtue d'une robe ceinturée sous la poitrine et d'un manteau tombant en plis souples et étagés sous le coude ; l'Enfant nu, un linge seulement entoure sa taille dont un pan est retenu par sa mère, passe tendrement son bras droit autour de son cou ; les deux visages face à face, très proches l'un de l'autre, sont en étroite communion d'amour.

Italie, Florence, **Andrea di Lazzaro Cavalcanti dit Buggiano** (1412-1461/62), vers 1440-50.

Stuc : H. 52 cm - L. 47 cm / H. totale : 76 cm - L. totale : 62 cm.

(quelques restaurations dans les angles, fentes, usures à la polychromie et à la dorure, accidents au cadre).

Provenance : ancienne collection Lowenfeld, vente Paris, Hôtel Drouot, 22, 23 et 24 juin 1932, lot 292.

On compte seulement huit autres versions connues en stuc de cette composition de Madone, la plupart conservées dans les musées européens comme à Berlin, Florence ou Paris. Cette composition a été longtemps attribuée à Lucca della Robbia, artiste du quattrocento florentin issu d'une célèbre famille de sculpteurs. Bode et ensuite Pope-Hennessy l'ont ainsi désignée dans leurs différents ouvrages. A partir de 1962, d'autres historiens d'art, dont Gentilini, l'ont ensuite attribuée à Buggiano, élève du grand architecte Brunelleschi qui l'avait pris auprès de lui comme son fils adoptif dès l'âge de 7 ans. On s'accorde à présent à y reconnaître définitivement une œuvre de ce sculpteur réalisée sous l'influence d'un modèle de Luca della Robbia. C'est ainsi qu'un bas-relief semblable est catalogué dans la dernière publication sur les sculptures italiennes conservées au Detroit Institute of Arts (A. Parr, P. Barnett, A. Boström, *Catalogue of Italian Sculpture in the Detroit Institute of Arts*, Detroit, 2002, pp. 98-99, ill. 53). L'exemplaire présenté ici rend bien, par son fort relief et ses volumes, le caractère de monumentalité de la composition Mère/Fils qui meuble presque tout l'espace du panneau. Son relatif état de conservation dénote l'absence de reprises de restauration abusives comme c'est trop souvent le cas sur les stucs florentins du XVe siècle.

20 000 / 30 000 €



172 Vasque ovale sur piédouche en marbre rouge veiné avec deux mascarons à visage barbu en marbre blanc ; décor de feuilles dressées et d'un rinceau feuillagé. Italie dans le style de la Renaissance, XIX^e siècle. L. 66,3 cm - L. 33,5 cm.
5 000 / 6 000 €



173 Coffret en bois et fer
Caisse montée à queues d'aronde ; riche décor de pentures, de cornières et de rosaces en fer découpé, gravé, ciselé et repercé ; serrure avec morillon en forme de basilic ; poignée sommitale. Sud de la France, XV^{ème} siècle.
H. 11,4 cm - L. 24 cm - P. 17,5 cm.
(petits manques).
1 500 / 2 000 €



174

Beau panneau en chêne sculpté en bas-relief représentant le Roi David

Sous une arcature architecturée, le roi est debout, tenant sa lyre de la main gauche ; il tourne sa tête sur la droite en faisant le signe de désigner de son index gauche. Haute-Normandie, milieu du XVI^e siècle.
H. 49,5 cm - L. 48,8 cm.

Ce panneau est très représentatif de l'art des menuisiers de la Renaissance rouennaise avec son cadre architectural, la stylisation de l'attitude du personnage et les aronds des drapés. Il s'agit d'un grand panneau de coffre comme on peut en voir un exemple à l'Hôtel des Sociétés Savantes de Rouen.

Ouvrage consulté :
D. Lavallée, Le Meuble Haut-Normand des origines à 1700, Luneray, p 88.
900 / 1 200 €

175

Rare paire de tapisseries

à décor dit d'aristoloches. Verdures luxuriantes avec palmier, feuilles de chou, arbres, arbustes et plantes animées de deux autruches, d'un serpent, de lièvres, d'un daim, d'un paon, d'un écureuil, de trois volatiles et de trois chiens pour l'une, l'autre d'une autruche, de trois écureuils, d'un ours dévorant un poisson, d'un lynx, d'un faisan et d'un autre oiseau pour l'autre ; villes et collines boisées à l'arrière plan ; bordures meublées de vases, de feuilles, de fruits, de fleurs, d'animaux et d'oiseaux. Ateliers de la Marche, seconde moitié du XVI^e siècle.

H. 293 cm - L. 292 cm.

(quelques restaurations d'usage et reentrage)



On trouve dès 1530/40, les mentions de "tapis de feuillages", de "verdures d'Auvergne" dans les anciens inventaires. Elles font référence à ces tapisseries marchaises appelées à feuilles d'aristoloches, à feuillage crispé ou encore à feuilles de chou. A l'exemple des Millefleurs précédentes, ces verdures sont peuplées de nombreux animaux réels ou imaginaires avec un goût de l'exotisme comme le montre ici la présence d'autruches et d'un palmier. Leur qualité hautement décorative fut appréciée jusqu'au début du XVII^e siècle : couvrant le pourtour des murs d'une pièce, elles formaient comme une "chambre de verdure" et créaient ainsi une atmosphère apaisante et distrayante par leur fantaisie.

Ouvrage consulté : D. Chevalier, P. Chevalier et P.F. Bertrand, Les Tapisseries d'Aubusson et de Felletin 1457 - 1791, Paris, 1988, pp 24-27.

50 000 / 60 000 €





176 DANS LE GOUT DE LA MAJOLIQUE ITALIENNE

Trois grands plats à bord uni à décor polychrome de scènes historiées dans un médaillon (Jacob et les filles de Laban?) entourés de motifs "à raffaelesche" sur fond bleu. Deux des plats sont ornés sur l'aile du blason d'une ville. XIX^{ème} - D : 39cm. L'un accidenté et recollé.
1000 / 1500 €



177

Broderie de fils d'argent et de soie

À décor d'un buste de saint Pierre dans un médaillon entouré de fleurs et rinceaux. XVII^e siècle. H. 35 cm - L. 33,2 cm. (usures).
300 / 500 €



180 Cadre à décor a pastilla

de forme architecturée avec fronton à volutes accostées, décor de rinceaux avec rosaces et vase. Italie, Toscane, fin du XV^e / début du XVI^e siècle. H. 61 cm - L. 47,5 cm - Vue H. 30,2 cm - L. 29,6 cm. (quelques accidents et manques).

Exposition : Exposition internationale du cadre du XV^e au XX^e siècle, Paris, Galeries Georges Petit, n°482.

300 / 500 €



178

Paire de pique-cierges en bronze

fût tourné en balustre, base circulaire moulurée, coupelle. XVIII^{ème} siècle. H : 15,5 cm. (restaurations, piques raccourcis et soudure à l'étain pour l'un)
200 / 300 €

179

Paire de chaises à haut dossier plat galbé

Piètement en bois tourné et teinté réuni par une entretoise en H. Style du XVII^e siècle, éléments anciens. Couverture à large galon et franges de pompons. H. 107 cm - L. 50 cm - P. 48 cm.

300 / 500 €



181 Cabinet indo-portugais dit Contador

En trois parties, ouvrant en façade par dix tiroirs sur quatre rangs. Il est entièrement marqueté de bois exotiques et d'ivoire formant un décor de cercles entrelacés centrés d'étoiles. Entrées de serrures, cornières et astragales en laiton ajouré. Poignées de tirages et prises latérales en laiton torsadé. Les montants sont garnis de clous en laiton à tête hémisphérique. Repose sur des pieds représentant des sirènes aux yeux incrustés d'ivoire et supportées par des cubes. Probablement Goa. XVII / XVIII^e siècle.
H. 118 cm - L. 59,5 cm - P. 39,5 cm.
(accidents, manques, restaurations et parties refaites).

Entre le XVI^e et le XVIII^e siècles, le développement économique et l'enrichissement de certains pays ou certaines cités d'Europe étaient étroitement liés à leur politique d'expansion basée sur le gouvernement de provinces ou de comptoirs, le plus souvent situés dans des contrées lointaines et exotiques qui étaient utilisés pour l'envoi de produits et d'objets de tous type vers l'Europe. A cette époque, la province de Goa, située sur la côte sud-ouest de l'Inde, formait avec trois autres provinces les colonies portugaises d'Inde. Les interactions entre la culture locale et la culture occidentale étaient très nombreuses et certains meubles et objets d'art témoignent de nos jours de ces différentes influences. Tel est le cas du cabinet que nous présentons, stylistiquement datable de la fin du XVII^e siècle ou du début du siècle suivant, qui est caractéristique des meilleures réalisations de ce type. Sa composition générale, son décor marqueté de cercles étoilés, ainsi que son piétement formé de figures anthropomorphes est typique de l'art indo-portugais. On recense des modèles similaires dans les grandes collections suivantes : Museo Abade de Baçal à Braganca, Museo Nacional de Arte Antigo à Lisbonne, Victoria and Albert Museum à Londres (reproduit dans A. Jaffer, *Luxury Goods from India*, Victoria and Albert Museum, Londres, 2002, p.58-59).

10 000 / 15 000 €





182



206



183



187



185



187



205



204



186



198



201



193

- 182 BRUXELLES - Pichet anthropomorphe dit Jacqueline**
 faisant office de fontaine de table représentant une femme assise sur un tertre jaune ocré les mains croisées sur le ventre. Décor polychrome de brindilles bleues rouges et vertes sur sa robe remontée qui découvre le genou gauche. XVIII^{ème} siècle. H. 36cm. Robinet d'origine, manque le couvercle Restauration ancienne sur le haut et le bas de l'anse, une petite fêlure au niveau du robinet, Égrenures.
 500 / 800 €

- 183 DELFT - Vase balustre couvert**
 légèrement godronné à décor en camaïeu bleu d'oiseaux et haies fleuries dans des réserves compartimentées et séparées par un galon à treillage. Le couvercle est orné d'emblèmes bouddhiques dans des réserves sur fond bleu, la prise en forme de chien de Fo. Fin XVIII^{ème} Marque fabrique les deux bateaux en bleu 32 IG. H. 37,5cm.
 180 / 280 €

- 184 DELFT - Plat rond à bord contourné**
 à décor en camaïeu bleu au centre d'un arbre à thé entouré d'une barrière, l'aile ornée de lambrequins et réserves fleuries. Marque à la hache. XVIII^{ème}. D : 35,5cm. Égrenures.
 200 / 300 €

- 185 DELFT - Vase cornet à décor**
 en camaïeu bleu de motifs floraux dans un encadrement rocaille en relief. Fin XVIII^{ème} Marque de peintres en bleu. H. 19,5cm. Éclats.
 80 / 100 €

- 186 DELFT - Beurrier rond couvert**
 à bord festonné, prise du couvercle formé de sept fruits et feuillage au naturel. Décor polychrome de fleurs stylisées et galon peigné manganèse sur le bord du couvercle. XVIII^{ème}. Marque en manganèse A/J VD B/ 3. Dernière marque de la Manufacture de l'A grec de Jan van den Briel, propriétaire de 1768 à 1785. H. 9cm - D. 10,2cm. Petits éclats.
 400 / 700 €

- 187 DELFT - Garniture comprenant :**
 un vase balustre couvert, prise en forme d'oiseau et deux vases cornet à décor en camaïeu bleu de scènes animées dans des cartouches. XIX^{ème}. Marque à la griffe de porcelaine H. vase couvert : 33cm - H. vases cornets : 23cm.
 100 / 200 €

- 188 DELFT - Petit plat à bord uni à décor**
 en camaïeu bleu d'un paysage, galon et saule pleureur stylisé sur l'aile. XVIII^{ème}. D : 25,7cm. Éclats en bordure.
 80 / 120 €

- 189 DELFT - Plat à bord uni à décor**
 en camaïeu bleu d'un vase fleuri stylisé, oiseaux et lambrequins sur l'aile. XVIII^{ème}. D. 30,5cm. Éclats en bordure.
 100 / 150 €

- 190 DELFT - Plat à bord uni à décor**
 en camaïeu bleu de fleurs stylisées et réserves fleuries sur fond quadrillé. XVIII^{ème}. D. 35cm. Éclats en bordure.
 100 / 120 €

- 191 DELFT - Plat à bord uni à décor**
 en camaïeu bleu d'une rosace fleurie et motifs stylisés. XVIII^{ème}. D. 35cm. Éclats en bordure.
 80 / 120 €

- 192 DELFT - Plat à bord uni à décor**
 en camaïeu bleu d'un vase fleuri stylisé, oiseaux et réserves ornées de symboles chinois alternant avec des quadrillages. XVIII^{ème}. D. 34,5cm. Éclats en bordure.
 100 / 150 €

- 193 DELFT - Plat à bord uni à décor polychrome**
 au centre d'un vase fleuri dans un médaillon entouré d'arabesques végétalisées, galons jaunes et tertres fleuries. XVIII^{ème}. D. 30,7cm. Une fêlure, égrenures.
 80 / 100 €

- 194 DELFT - Deux petits bols à bord godronné**
 l'un polychrome (restauré) et l'autre en camaïeu bleu (égrenures et cheveux) de motifs floraux. Fin XVIII^{ème}. H. 5,5cm - D. 11,8cm - H. 4,8cm - D. 8cm.
 80 / 120 €

- 195 ARRAS - Petit présentoir oblong**
 à bord contourné en porcelaine tendre à décor "à la brindille" en camaïeu bleu. XVIII^{ème}. Marque AR D en bleu. L. 24,3 cm x 17,5 cm. Une égrenure en bordure.
 70 / 90 €

196 ARRAS - Tasse et sa soucoupe en porcelaine
tendre à décor polychrome floral. XVIII^{ème}. Marque AR en pourpre.
H. tasse 6,7cm - D. soucoupe : 14 cm.
100 / 120 €

197 SCEAUX - Trois pots à onguents couverts
en porcelaine tendre à décor de brindilles fleuries en camaïeu
bleu. XVIII^{ème}. Marque en creux SX. H. 7,4cm - D. 5,3cm - H. 7cm,
D. 4,5cm. Un petit éclat sur la prise d'un couvercle.
100 / 200 €

198 SINCENY - Terrine couverte de forme godronnée
munie de deux anses, prise du couvercle en forme de fruit
et feuillage. Décor polychrome de bouquets de fleurs stylisées.
Fin XVIII^{ème}. H. 24,5cm - L. 30cm. Un petit éclat recollé sur le bord
du couvercle, un cheveu sur la base du corps.
300 / 400 €

199 SINCENY - Saleron à décor polychrome floral
XVIII^{ème}. H. 4,3cm - L. 8,5cm. Éclats en bordure.
50 / 80 €

200 ROUEN - Assiette à bord contourné
à décor polychrome d'une corne d'abondance entourée
d'œillet, et papillons. Galon à croisillons sur le bord. XVIII^{ème}.
D. 23,5cm. Petits éclats en bordure et une fêlure.
100 / 150 €

201 ROUEN ou SINCENY - Porte huilier et burettes
à décor polychrome de fleurs stylisées. Époque fin XVIII^{ème} siècle.
H. 11,8cm - L. 14cm. Petits éclats.
80 / 120 €

202 NORD - Deux salerons ronds sur piédouche
à décor polychrome de fleurs stylisées et filets. XIX^{ème}.
H. 5,2cm - D. 8,2cm et 7,9 cm. Saute d'émail et trou d'origine
sur le piédouche de l'un.
80 / 120 €

203 LA ROCHELLE - Saleron octogonal sur base festonnée
à décor floral bleu et rouge de fer. XVIII^{ème}.
H. 4cm - L. 8,5cm. Égrenures.
80 / 120 €

204 NEVERS ? - Gourde en forme de tonneau sur piédouche
à décor polychrome représentant sur une face une femme et
de l'autre un homme. Inscription "la merveilleuse" et "le muscadin
an 1795". Fin XIX^{ème}. H. 21cm - L. 18cm. Sautes d'émail.
80 / 120 €

205 DELFT - Vase à pans coupés à décor
en camaïeu bleu de motifs floraux compartimentés.
XIX^{ème}. H. 21cm. Petites fêlures. Montée en pied de lampe.
100 / 150 €

**206 Paire de pots à pharmacie
de forme balustre en faïence**
Le décor polychrome représente un médaillon orné de putti tenant
un écu armorié dans un entourage de rinceaux. Ils portent
les inscriptions : « VGT.DMINIO COTO » et « DIA PRUNIS.SOLTI
VI » ainsi que la date 1585. Italie, fin du XVI^e siècle. H. 19,5 cm.
(accidents et manques).
600 / 800 €



207 Jatte rectangulaire à pans coupés en faïence
à décor floral manganèse. Midi de la France, XVIII^e siècle.
H. 7 cm - L. 28 cm - P. 23 cm.
300 / 500 €

208 Seau à bouteille en faïence
à décor floral polychrome. Prises feuillagées. Bordeaux, XVIII^e siècle.
H. 18 cm - D. 20 cm. (chocs et fêles).
400 / 600 €

209 Porte-huilier en faïence
à décor floral polychrome. Prise latérale. Probablement Moustiers,
XVIII^e siècle. H. 7,5 cm - L. 12 cm - P. 9 cm. (usures).
300 / 400 €

210 Pot à oille en faïence
à décor floral polychrome. Modèle à contours, prise latérales
et talon. Midi de la France, XVII^e siècle. H. 17 cm - D. 27 cm.
(manque le couvercle, usures et restaurations).
200 / 400 €

211 Un plat ovale
(recollé), un plat rond et une assiette en faïence à décor floral
polychrome. Modèle à contours. Probablement Moustiers,
XVIII^e siècle. L. 38 cm - D. 28 cm - D. 22,5 cm.
400 / 600 €

212 Corps de fontaine de forme balustre
en faïence blanc bleu à décor floral et surmonté de dauphins.
Rouen, XIX^{ème} siècle. H. 54 cm - L. 27 cm.
150 / 200 €



213 Table à jeux

en placage de noyer à riche décor marqueté de fleurs et d'oiseaux. Elle ouvre par un plateau portefeuille orné d'une corbeille de fleurs et par deux tiroirs en ceinture. Ceinture mouvementée. Repose sur six pieds balustre, dont deux mobiles, réunis par des traverses. Hollande, XVIII^e siècle.

H. 73 cm - L. 82,5 cm - P. 36 cm.

(accidents, restaurations et manques).

2000 / 3000 €

214 COMPAGNIE DES INDES

Suite de quatre assiettes en porcelaine à décor de guirlandes de fleurs, centrées d'un bouquet et surmontée des armes présumées de la famille Caillard de Beauvoir ou Caillard d'Aillières surmontées d'une couronne comtale. XVIII^e siècle.

D. 22,5 cm. (cheveux).

500 / 700 €



215 Commode en noyer à façade arbalète

Elle ouvre par trois tiroirs bombés sur deux rangs et repose sur des pieds cambrés terminés par des sabots de biche. XVIII^e siècle. H. 80 cm - L. 122 cm - P. 68 cm.

(restaurations, transformations).

800 / 1200



216

Fauteuil à dossier plat en bois naturel

mouluré, sculpté de feuillages et de coquilles. Accotoirs en retrait à manchettes et support sinueux. Repose sur des pieds cambrés. Garni à fonds de canne. Epoque Régence. Galette de cuir fauve. H. 92,5 cm - L. 70 cm - P. 52 cm.

(cannage d'assise distendu).

300 / 500 €



217 Paire d'appliques en bronze ciselé
et doré à décor de feuillages et à deux bras de lumières.
Style Régence, XIX^e siècle.
H. 28 cm - L. 23 cm.
(électrifiées).
400 / 600 €



218 Miroir mouvementé en bois sculpté
partiellement laqué vert et or. A décor ajouré de palmes, agrafes et feuillages. Fronton découpé.
Italie, style rococo, XIX^e siècle. 135 x 74 cm.
400 / 600 €

219 Fauteuil à dossier plat en bois naturel mouluré
sculpté de feuillages et de coquilles, accotoirs en retrait et support sinueux. Repose sur des pieds cambrés réunis par une entretoise en X. Garni à fonds de canne. Epoque Régence. Galette de cuir fauve.
H. 91 cm - L. 65 cm - P. 55 cm.
300 / 500 €



220 Console en chêne mouluré
sculpté d'agrafes. Elle ouvre en ceinture par deux tiroirs. Repose sur des pieds cambrés. Dessus de marbre brèche à bec de corbin. XVIII^e siècle.
H. 73 cm - L. 106 cm - P. 51 cm
600 / 800 €



221 Christ en croix en ivoire sculpté

Encadrement à fronton cintré en bois et stuc doré à décor de fleurettes et de palmettes. XVIII^{ème} siècle. 60 x 37 cm. (Petits manques). (non reproduit).
200 / 300 €

222 Pendule dite « à la liseuse » en marbre blanc et bronze ciselé et doré

Elle représente une jeune femme vêtue à l'antique assise sur le cadran émaillé blanc signé « De Belle »
Socle ovale mouluré et à degrés souligné de frises de perles, de godrons et d'un bandeau guilloché. Epoque Louis XVI. H. 38 cm. - L. 34 cm. - P. 14 cm.

Probablement De Belle Jean-François, Maître en 1781, installé rue de l'Arbre-Sec à Paris.

1500 / 2000 €



223

Paire de candélabres en marbre blanc

et bronze ciselé et doré à trois bras de lumières feuillagés terminés par des boutons de fleurs. Ils s'échappent de vases ovoïdes ornés de têtes de bélier reposant sur une base ceinturée d'un filet de perles et ornée de frises de feuillages entrelacés. Style Louis XVI, XIX^e siècle.

H. 46 cm.

1500 / 2000 €



224

Bureau cylindre

Surmonté d'un gradin en placage de bois de rose et de bois de violette à encadrements de filets alternés. Il ouvre en partie haute par deux vantaux, un casier et des tiroirs. Le cylindre dévoile un plateau coulissant gainé de cuir vert. Il ouvre par des tiroirs en ceinture et repose sur des pieds en gaine à cannelures simulées. Ornementation de bronzes dorés tels que :

baguettes à frise de postes, frises de filet de perles et de rais de coeur. Fin de l'époque Louis XVI. H. 149 cm. - L. 97 cm. - L. 55 cm. (Soulèvements et manques).

2000 / 3000 €



225

Bergère à oreilles en noyer mouluré

Dossier mouvementé, accotoirs droits à supports galbés, pieds fuselés à cannelures. Epoque Transition. Couverture de cuir macchiato. H. 107 cm - L. 63 cm - P. 72 cm.

800 / 1000 €

226 VAN POL Christiaen (1752-1813)

Grappe de raisin

Nature morte aux pêches et aux raisins sur entablement

Paire de miniatures rondes peintes sur ivoire,

l'une signée en bas.

D. 8 cm. La vue.

1000 / 1500 €





228 Lustre à 24 lumières

sur deux rangs en bronze doré à motifs de feuillages. Ornementation de cristal tels que manchons, coupelles, guirlandes de pampilles, pendeloques, plaques, boule à l'amortissement. Fin XIX^e siècle. H. 120 cm - D. 80 cm. (accidents et manques).

1500 / 2000 €

227

Paire d'appliques en bronze vernis
à trois bras de lumière s'échappant d'un fût en gaine retenu par un ruban noué.

Style Louis XVI, XX^e siècle.
H. 78 cm - L. 33 cm. (accident).

300 / 500 €



229

Taque de cheminée en fonte

aux armes du prince-évêque d'Arenberg et datée 1744.
97 x 97 cm. (fêle).

1000 / 1500 €

230 Commode en bois naturel mouluré et patiné

Elle ouvre par trois tiroirs ornés de jongs de cuivre. Montants en colonne fuselée à cannelures, pieds cannelés. Travail régional du début du XIX^e siècle.
H. 82 cm - L. 126 cm - P. 53 cm. (fentes)

600 / 800 €



231 Paire de fauteuils en cabriolet

en bois naturel mouluré. Dossier médaillon, support d'accotoir en console, pieds fuselés à cannelures rudentées.

Fin du XVIII^e siècle/début XIX^e siècle.

H. 92 cm - L. 60 cm - P. 70 cm
(restaurations).

300 / 500 €





232 DIDEROT (Denis) d'ALEMBERT (Jean Le Rond)

Encyclopédie, ou dictionnaire raisonné des sciences, des arts et des métiers. Paris, et Neuchâtel, 1751-1777. 33 volumes in-folio; veau écaillé, dos à nerfs orné, pièce de titre de maroquin rouge, coupes filetées, tranches rouges (reliure uniforme de l'époque). Edition originale contenant 17 volumes de texte et 11 volumes de planches publiés entre 1751 et 1772, auquel s'ajoute le supplément de 5 volumes dont 1 de planches publié en 1776-1777. Il manque les 2 volumes de table, par Mouchon, publié en 1780. Ouvrage de référence du «Siècle des Lumières». Née d'un projet abandonné de traduction de l'Encyclopédie anglaise de Chambers, c'est en 1749 que Diderot et d'Alembert commencèrent l'exécution de cette monumentale oeuvre collective, avec l'aide des plus grands écrivains, savants, penseurs, et économistes de l'époque: Buffon, Condillac, Hévélius, d'Holbach, Montesquieu, Quesnay, Rousseau, Turgot, ou encore Voltaire. L'illustration comprend un frontispice, un tableau dépliant et 2793 planches gravées (ou 3127 si l'on considère la manière de compter dans l'ouvrage les planches doubles, triples, ou quadruples). Il manque la première planche de la série papeterie (qui est double) au tome 5. Exemplaire en reliure uniforme de l'époque, bon état intérieur. Coiffes et coins usagés, frottements sur les plats, mors parfois fendus sur quelques cm. Trous pages 7/8 de la section mathématique (au tome 5) avec perte de texte. Planche 84 du tome 6 déchirée mais sans manque.

30 000 / 50 000 €



234
Cartel d'applique
en bronze ciselé et doré

Le cadran émaillé blanc est surmonté d'un vase couvert à prises à têtes de bélier et coiffé d'une pomme de pin. Il est cantonné d'une guirlande de lauriers. Il présente un décor de canaux et une graine à l'amortissement. Style Louis XVI, XIX^{ème} siècle.

H. 74 cm - L. 30 cm.

600 / 800 €



233 **Fût de canon en bronze**

à patine brune. 1^{ère} moitié du XIX^e siècle.
 L. 40 cm. (petits chocs).

400 / 600 €



236 **CAPELLE Y.**
actif début du XX^e siècle

Corbeille de fleurs sur entablement

Miniature ovale sur ivoire, signée.

Cadre en bois doré.

H. 8 cm. La vue.

80 / 100

235 **Lampe bouillotte**
en bronze ciselé et doré

Elle présente un fût cannelé duquel s'échappent trois bras de lumière.

Pare-vue en tôle laquée vert.

Style Louis XVI, après 1900.

H. 50 cm - D. 31 cm.

(non reproduit).

400 / 600 €



237

Secrétaire à abattant en acajou mouluré

et placage d'acajou. Il ouvre par un tiroir, un abattant dévoilant des tiroirs et des casiers et par deux vantaux.

Montants en colonne cannelés terminés par des pieds fuselés. Dessus de marbre gris Sainte-Anne. Entrées de serrures et anneaux de tirage en bronze. Fin du XVIII^e siècle.

H. 145 cm. L. 71 cm. P. 40 cm. (fentes et accidents).

500 / 600 €



238

Table à en-cas

en bois de placage dans des encadrements.

Elle ouvre par un tiroir et un vantail gainé de livres reliés.

Pieds en gaine. Dessus de marbre brèche d'Alep bordé d'une galerie ajourée. Style Louis XVI, XIX^e siècle.

H. 74 cm - L. 40 cm - P. 30 cm. (fissure au marbre).

200 / 300 €

239

Cartel d'applique en bronze ciselé et doré

Le cadran émaillé blanc signé « Cronier à Paris » est surmonté d'un fronton retenant des draperies et d'un vase couvert à prises. Il est cantonné de feuillages et souligné d'un masque féminin ainsi que d'une palmette à l'amortissement. Mouvement transformé signé « Cronier Paris n.195 ». Epoque Louis XVI.
H. 91 cm - L. 41 cm.

Cronier, Jean-François, documenté en 1780 à Paris, rue des Arcs ou Jean-Baptiste François, Maître en 1780, installé quai de la Mégisserie à Paris.

8000 / 12 000 €



240

Commode en acajou

et placage d'acajou à pans coupés à cannelures de cuivre. Elle ouvre par trois tiroirs. Pied en gaine. Dessus de marbre gris. Estampillé J. STOCKEL
Fin du XVIII^e début du XIX^e siècle.
H. 83 cm - L. 113 cm - P. 51 cm.

(Certains bronzes rapportés, quelques manques).
STOCKEL Joseph (1743-1802) reçu Maître en 1775.

2000 / 3000 €





243 Paire de colonnes en onyx
fûts à cannelures rudementés de bronze.
Bases et chapiteaux carrés, bague de
bronze. H. 119 cm / Plateau 32 x 32 cm.
(petits chocs).
1500 / 1800 €



241 Coffret de trousseau
en palissandre mouluré et placage
de palissandre. Il ouvre par un abattant dévoilant
un intérieur capitonné azur. Époque Napoléon III.
H. 35 cm - L. 72 cm - P. 50,5 cm.
300 / 500 €

242 Console formant jardinière
de forme mouvementée en palissandre
sculptée de feuillages. La partie centrale
du plateau dévoile un caisson en tôle.
Repose sur un piétement galbé réuni par
une entretoise en X centrée d'une rose et
d'une coquille. Milieu du XIX^{ème} siècle.
H. 94 cm - L. 122 cm - P. 43,5 cm.
(accidents et manques).

200 / 300 €



244 Fauteuil en bois mouluré et laqué gris
à dossier carré légèrement renversé, accotoirs évasés à
l'extrémité terminée en spirale et supports en balustr. Pieds
antérieurs en gaine, pieds postérieurs en sabre. Époque
Directoire. H. 90 cm - L. 59 cm - P. 56 cm. (renforts, usures).
300 / 500 €



245 Secrétaire Louis XVI en acajou
Il ouvre par un tiroir et un abattant dévoilant
des tiroirs et des casiers et par deux vantaux.
Montants saillants à cannelures, terminés
par des pieds fuselés. Dessus de marbre gris
(fentes). Époque Louis XVI.
H. 140 cm - L. 94 cm - P. 37 cm
500 / 600 €



246 Guéridon en acajou
et placage d'acajou. Ouvre par deux tirettes et deux tiroirs en ceinture. Repose
sur des pieds fuselés à cannelures. Dessus de marbre brèche d'Alep ceinturé d'une
galerie de laiton ajouré. Style Louis XVI, fin du XIX^e siècle. H. 77 cm - D. 65 cm.
300 / 500 €

247 PROVENANT DES ANCIENNES COLLECTIONS ROTHSCHILD
D'après Jean-Démosthène DUGOURC

PAIRE DE CANDELABRES en bronze ciselé et doré à cinq bras de lumière. Composés d'un fût ajouré à quatre termes féminins supportant un tambour à canaux torsadés, masques de faune et rosaces. Décor de guirlandes de fleurs, de lauriers et feuilles d'acanthé. Base à canaux, frise de postes et rosaces.

Les bras à enroulements feuillagés, grecques et feuilles de vigne s'échappent d'un bouquet de feuilles d'acanthé. Ils sont terminés par des binets bordés de feuilles d'eau et de guirlandes de fleurs. Le fût central est sommé d'un binet coiffé d'un bouquet. Socles de marbre blanc.

Le numéro 3091 R. est gravé en rouge sur le côté d'un des socles en marbre. XIX^e siècle.

H. 68 cm - D. 33 cm.

(une base en marbre refaite, les deux binets centraux et leurs bouquets sont rattachés).

Provenance : Palais abbatial de Royaumont.

10 000 / 15 000 €



La création de ce modèle peut être attribuée à l'ornemaniste Jean Démosthène Dugourc d'après un dessin conservé au Musée des Arts Décoratifs représentant des bougeoirs identiques sur une console. Plusieurs exemplaires de ce type de bougeoirs sont connus. Une paire faisait

partie de la collection Karl Lagerfeld, d'autres sont conservés à la Wallace Collection à Londres et dans la collection Dodge à Detroit. La première mention de ce modèle apparaît en 1783 dans une facture de François Rémond au marchand-mercier Dominique Daguerre "Pour fonte, façon Et Dorure mat d'une paire de grands flambeaux à 4. figures, Et à guirlandes et fleur, 1050 livres"; puis à nouveau en 1786 "Pour fourniture d'une paire de grands flambeaux à quatre cariatide dor mat 888 livres". Le bronzier Rémond semble avoir réalisé ces bougeoirs à la demande du marchand-mercier Daguerre, vraisemblablement propriétaire du modèle. C'est très certainement celui-ci qui fournit au Marquis de Vaudreuil une paire de candélabres similaire (avec variantes) au modèle que nous présentons. Ils sont décrits dans la vente de sa collection en 1787: n° 377. Deux flambeaux portant des girandoles à cinq bobèches de genre arabesque & à têtes de sphinx; les corps forment un groupe de quatre cariatides de femmes adossées & finissant en gaine, & enlacées de guirlandes de fleurs: la bobèche portant le tige de la girandole, offre un vase de jolie forme & richement orné; le pied est à grandes feuilles d'eau & à cannelure. Hauteur 25 pouces".

Une paire de candélabres provenant de la collection Seligmann et autrefois dans la collection de Sir Richard Wallace présente aussi une variante. En effet, le vase au sommet comporte un couvercle et non une bobèche. Une suite de quatre candélabres dans l'ancienne collection Champalimaud présentait au sommet un vase de forme différente.



Jean Démosthène Dugourc (1749-1825) aurait été formé par le graveur Gabriel de Saint-Aubin. Un séjour en Italie et sa rencontre avec Winckelmann, théoricien du mouvement néoclassique, influenceront définitivement son goût pour l'antiquité. Il devient dessinateur du Cabinet de Monsieur le duc d'Orléans en 1780, puis dessinateur du Garde-Meuble de la Couronne en 1784. Les années 1780-90 sont fastes pour Dugourc, il travaille pour toute l'Europe et en particulier en Espagne, comme architecte royal pour l'Escurial, le Prado, le Palais d'Albe. Il revient en France à l'avènement de Louis XVIII en 1815 et reprend ses anciennes fonctions au Garde-Meuble jusqu'à sa mort en 1825.



248 Fauteuil à la reine en bois naturel
patiné mouluré, sculpté de fleurettes et de feuillages, écusson et fleurons, perles et olivettes. Dossier cintré, accotoirs en coup de fouets, ceinture sinueuse, pieds en gaine. Travail du nord de la France, époque Transition.
H. 90 cm - L. 70 cm - P. 59 cm.
(renforts, usures).
400 / 600 €



249 Paire d'appliques en bronze verni
à trois bras de lumière feuillagés.
Style Louis XV, XIX^e siècle.
H. 43 cm - L. 37 cm.
400 / 600 €



252 Lustre cage en bronze doré
à 9 bras de lumières.
Belle ornementation de cristal taillé tels que étoiles, rosaces, plaques et pyramides.
Style Louis XV. XIX^e siècle.
H. 120 cm - D. 60 cm.
1000 / 1500 €

250

Commode mouvementée en chêne
mouluré et sculpté de feuillages et d'agrafes.
Elle ouvre par trois tiroirs à fond quadrillé, montants arrondis à défoncés. Repose sur des pieds galbés terminés par des enroulements en escargot.
Travail du nord de la France, style Louis XV.
H. 96 cm - L. 76 cm - P. 45 cm.
300 / 500 €



251 Console d'applique en bois naturel sculpté
à décor d'un enroulement supportant une coquille. XIX^e siècle.
H. 27 cm - L. 50 cm - P. 36 cm.
(petits accidents).
200 / 300 €



250

253

Paire de fauteuils en bois mouluré
sculpté de fleurettes et doré. Dossier mouvementé en cabriolet, accotoirs en coup de fouet, pieds galbés.
Couverture de tapisserie polychrome à motif floral (usures). Style Louis XV, fin du XIX^e, début du XX^e siècle.
H. 88,5 cm - L. 60 cm - P. 50 cm.
200 / 300 €



254 MAISON BEURDELEY

Garniture de cheminée en bronze dorée, ciselée, patinée, et marbre griotte. Elle comprend une pendule et une paire de candélabres. Le cadran émaillé blanc surmonté de lauriers noués est supporté par deux amours. Base rectangulaire aux cotés arrondis et à décor de rosaces, grattoirs et guirlandes de lauriers. Candélabres à deux bras de lumières feuillagés et à faunes musiciens, reposant sur un fût colonne supporté par une base à décor de rosaces, grattoirs et guirlandes de lauriers. Cadran signé A. BEURDELEY, Paris. Fin du XIX^{ème} siècle.
Pendule : H. 42 cm - L. 22 cm - P. 13 cm.
Candélabre : H. 43 cm - L. 13 cm - P. 13 cm.
8000 / 10 000 €

La famille Beurdeley constitue l'une des plus importantes dynasties de fabricants de meubles au XIX^e siècle. Ils portèrent leur art à un niveau d'habileté rarement égalé. Ils exercèrent pendant trois générations de 1818 à 1895. Les Beurdeley sont particulièrement renommés pour la qualité de leurs montures de bronze doré et le choix de matériaux précieux pour l'ornement de leurs meubles et de leurs objets d'art. L'emploi systématique de la dorure au mercure et la qualité de la ciselure leur permet de perpétuer la tradition d'excellence du XVIII^e siècle.



255 Deux fauteuils en cabriolets

formant pendants En bois naturel mouluré et sculpté de fleurettes. Dossier violonné, accotoirs en coup de fouet, pieds galbés. Époque Louis XV. Couverture au petit point à motif floral. H. 81 cm et 88 cm / L. 58 cm - P. 54 cm. (usures, restaurations et parties refaites).
300 / 500 €



256 Console cintrée en bois sculpté

et redoré À décor sculpté de coquilles et de rocailles. Pieds galbés réunis par une entretoise. Dessus de marbre beige-gris veiné. Style Louis XV, éléments anciens.
H. 80 cm - L. 72 cm - P. 50 cm.
500 / 600 €





257

Tapisserie polychrome

à décor de scènes galantes.
Dans le goût d'Aubusson XVII^e,
après 1900 145 x 170 cm.

400 / 500 €



258 **Table à jeux à plateau portefeuille**

en placage de bois de rose à motif marqueté
de quadrillages. Montants saillants terminés par
pieds galbés. Ornementation en bronze dorés.
Style transition, fin XIX^e siècle.

H. 77 cm - L.87 - P. 41 cm.

400 / 600 €



259

Bureau cylindre en bois

de placage marqueté d'un décor floral.
Il ouvre par un tiroir et deux casiers.
Le plateau coulissant manoeuvrant le
cylindre dévoile un intérieur de tiroirs. Il
présente un tiroir en ceinture et repose
sur des pieds galbés. Ornementation de
bronzes. Style Louis XV.

H. 112 cm - L. 87 cm - P. 80 cm.

(non reproduit).

300 / 500 €

260

Table à jeu formant tric trac

en bois naturel patiné et décor
marqueté. Plateau mobile à oreilles
présentant un damier et un décor en
quartfeuille. Elle ouvre en ceinture par
deux tiroirs et repose sur des pieds
galbés. Style Louis XV.

H. 77 cm - L. 105 cm - P. 65 cm.

400 / 600 €

261 **CHAPON Auguste
actif fin XVIII,
début XIX^e siècle**

Portrait d'homme de trois-quart
Miniature ronde sur ivoire, signée à
gauche. D. 5 cm. (non reproduit).

80 / 100 €



262

Table d'appoint en acajou

et bois de placage à décor losangé. Ouvre par un
tiroir en ceinture. Repose sur des pieds galbés reunis
par une entretoise en X. Bronzes dorés. Dessus de
marbre fleur de pêcher encastré. Fin du XIX^e siècle.

H. 76 cm - D. 45 cm.

400 / 600 €

263

Chiffonnier en bois

de placage et placage de noyer à
motifs losangés. La façade bombée
ouvre par six tiroirs, montants à pans
coupés terminés par des petits pieds
cambrés. Ornementation de bronzes
vernissés telle que chutes, entrées de
serrures, poignées de tirage.

Style Louis XIV, XIX^eme siècle.
H. 132 cm L. 56 cm P. 38 cm.

(accidents et manques)

300 / 500 €





266

Table de milieu

de forme mouvementée En bois noirci et décor marqueté de type Boulle. Elle ouvre par un tiroir en ceinture, repose sur des pieds galbés. Ornementation de bronzes dorés tels que masques féminins, chutes et sabots. Style Louis XIV.
H. 77 cm - L.130 cm - P.82 cm.
800 / 1200 €



266



264 Attribué à Fortunato GORI (actif 1895-1925)

Bacchanale de Putti

Sculpture en marbre blanc. H. 77 cm - L. 85 cm - P. 24 cm.

6000 / 8000 €

265

Cartel d'applique et sa console en marqueterie de type Boulle

à motifs de rinceaux, laiton et bronze doré.

Il est coiffé d'un pavillon ceinturé d'une galerie ajourée et surmonté d'un putto. Cadran partiellement émaillé blanc souligné de deux figures féminines et signé « Hommet à Paris ». Montants à pans coupés et bustes féminins en gaine terminés par des enroulements et de petits pieds en toupie. Mouvement transformé signé « Hommet à Paris » Console galbée ceinturée de frises de godrons, chutes feuillagées au masque d'homme barbu empanaché. Fleuron terminé par une graine à l'amortissement. En partie du XVII^e siècle. H. 119 cm - L. 44 cm - P. 21 cm. (accidents et manques). *Probablement Hommet ou Homet Jean, documenté en 1690 à Paris.*

2000 / 3000 €

267

Miroir ovale en bois

et stuc doré à parcelles, à décor de coquilles, cartouches éclatés, feuillages et fleurs.

Fin du XIX^{ème} siècle.

H. 141 cm - L. 107 cm.

(accidents)

300 / 500 €





268

Gaine en bois mouluré

et peint à la façon du marbre vert veiné.
Montants incurvés à pans coupés.
Style du XVIII^{ème} siècle.
H. 120,5 cm - L. 37 cm - P. 30 cm.
Base 43 x 60 cm.
300 / 500 €



269 **Centre de table en céramique blanche**

à décor floral composé de quatre éléments formant un cercle. XX^e siècle. D. 35 cm.
100 / 150 €

270

Coffret rectangulaire

gainé de maroquin fauve doré au petit fer. Couverture bombée ornée des armes présumées de la famille Aubry surmontées d'une couronne comtale. XX^e siècle. (non reproduit).
H. 15 cm - L. 24 cm - P. 17 cm.
100 / 150



271

Suite de quatre chaises en acajou sculpté

et placage d'acajou. Dossier légèrement incurvé, pieds antérieurs en jarret de fauve, pieds postérieurs en sabre. Premier tiers du XIX^e siècle.
H. 79 cm - L. 50 cm - P. 40 cm.
400 / 600 €



272 **Bureau plat à caisson en acajou**

ouvrant par quatre tiroirs. Il repose sur des pieds en gaine orné de bustes d'égyptiennes et terminés par des pattes de lions. Dessus de maroquin rouge doré au petit fer. Bronzes dorés tels que : entrées de serrures au cygne, rosaces, chutes et sabots. Style Empire, après 1900. H. 76 cm - L. 149 cm - P. 78,5 cm. (accidents et manques).
300 / 500 €



273

Fauteuil de bureau en acajou

orné de bronzes dorés, à dossier enveloppant ajouré. Accotoirs à bustes d'égyptiennes et palmettes, pieds antérieurs en gaine terminés par des griffes, pieds postérieurs en sabre. Style Empire, après 1900. Couverture de cuir rouge.
H. 71 cm - L. 61 cm - P. 52 cm. (usures)
100 / 150 €



276

Coffret à marques de jeu de Bésigue

en cuir prune contenant trois marques en bois exotique et nacre. Signé « A l'avenir, 19, bld des Capucines ».

XX^e siècle. H. 7 cm - L. 20 cm - P. 17 cm.
80 / 120 €



274

Baromètre

en placage et laiton doré par Chevallier. Ingénieur. Place du Pont Neuf. Paris. XIX^e siècle. H. 93 cm.

150 / 200 €



275

Cave à liqueur en acajou

Contenant 10 verres gravés aux noeuds (3 remplacés) dans un compartiment amovible, 3 carafes et un plateau laqué rouge et or.

Coffre de transport à renforts de laiton. H. 20,5 cm - L. 24 cm - Ep. 20 cm.

200 / 300 €



277

Lot comprenant dix objets en écaille

Tels que boîtes, éléments de beauté et étuis dont un orné d'une miniature polychrome sur ivoire (fente). On y joint une boîte ronde en buis et une en corne. XIX^e siècle. Dimensions variables. (accidents et manques).

300 / 400 €



279

Encoignure en acajou à parois incurvées

Elle présente deux plateaux réunis par des montants droits terminés par des pieds arqués à entretoise en T. Travail anglais, début du XX^e siècle.

H. 100 cm - P. 45 cm.

300 / 400 €

278 Meuble d'entre-deux en merisier formant argentier

Il ouvre par quatre tiroirs contenant une ménagère moderne en métal argenté, modèle au filet, comprenant 233 pièces. Dessus de marbre noir. XIX^e siècle. H. 81 cm - L. 63 cm - P. 36 cm.

300 / 500 €



280

Mobilier de salon en acajou

et placage d'acajou comprenant une paire de fauteuils et quatre chaises. Style Louis-Philippe, XX^e siècle.

Fauteuils : H. 90 cm - L. 57 cm, P. 50 cm / Chaises : H. 85 cm, L. 44 cm - P. 39 cm.

300 / 500 €



281 BARBEDIENNE

Coupe en émail limousin à décor grisaille et or sur fond noir. Le décor de l'intérieur de la coupe représente la naissance de Vénus. L'extérieur s'orne de rinceaux et de cartouches à décor de masques de grotesques. Repose sur un pied à décor du char de Neptune. Signée « Maison Barbedienne Paris 1863 ».

Style Renaissance, seconde moitié du XIX^e siècle.
800 / 1000 €



283

SEVRES, RUE TROYON

Portrait de Gambetta

Plat rond en céramique polychrome. Signé et daté en bas à gauche « Lavidière 1878 ».

Porte un cachet peu lisible « Sèvres Troyon » au dos. Fin du XIX^e siècle. D. 40 cm (accidents de cuisson).

300 / 400 €



282

Sellette en chêne

de forme pentagonale à montants ajourés d'arcatures et de pinacles réunis par deux tablettes. Elle repose sur plinthe, plateau octogonal. Style néogothique, fin du XIX^{ème} siècle. H. 112 cm D. 42 cm. (petits accidents).

100 / 150 €



284 Tabouret en bois naturel

mouluré et sculpté de fleurons, coquilles et godrons.

Il repose sur des pieds cambrés réunis par une entretoise en H. Fin du XIX^e siècle. H. 42 cm L. 63 cm P. 45 cm

200 / 300 €



285 Buste de chevalier en cotte de maille

En pierre grise au visage incrusté à pierre blanche. Travail ancien de style médiéval.

H. 26 cm - L. 27 cm - P. 15 cm

300 / 500 €



286

Crèche napolitaine composée de vingt-quatre santons à sujet profane en terre cuite polychrome et étoupe, revêtus de costumes de tissu de réemploi. XIX^e siècle.



287

287 Lot A

Un jeune berger (H. 18 cm) - Un jeune homme portant chaussures à boucle (H.22 cm) - Un homme portant chaussures à boucle, culotte rouge et veste de velours vert (H. 21,5 cm) - Un homme d'âge mur au crâne rasé, chaussures à boucle (H. 18 cm) - Une femme à chignon et tablier rouge (H. 18,5 cm).
Un homme d'âge mur revêtu d'une longue traîne, portant des bottes rouges, probablement un des Rois Mages, (H.23 cm).

600 / 800 €

286 Lot B

Une femme âgée portant chignon, chaussures à boucles et tablier (H. 24,3 cm) - Un chinois portant des bottes à gland et habit rouge (H. 23,2 cm).
Un vieillard portant chaussures à boucle (H. 17 cm).
Un ange pieds nus, vêtu de rose (H. 16,5 cm).
Une femme coiffée d'une mantille (H. 15,5 cm).
Un homme d'âge mur portant chaussures à boucle, veste de velours et culotte (H. 23,5 cm).

600 / 800 €

288 Lot C

Un moine en bure et chaussures à boucle (H. 17,5 cm) - Une femme portant bas blanc et chaussures marron (H. 16,7 cm) - Une paysanne pieds nus, portant un fichu marron et tablier violet (H. 17,2 cm).
Une femme portant chaussures à boucle et tablier jaune (H. 24,2 cm).
Un jeune homme portant chaussures à boucle (H. 24 cm).
Un jeune homme portant chaussures à boucle, pantalon de velours marron et veste rouge (H. 22 cm).

600 / 800 €

290 Lot D

Un ange pieds nus revêtu d'une robe blanche (H. 18,8 cm) - Une femme portant une coiffe peinte en bleu, chaussures à boucle, robe et tablier (H. 23 cm) - Un homme d'âge mur portant chaussures à boucle et habits de berger (H. 25 cm) - Un berger portant besace (H. 18 cm) - Un jeune homme en bas bleu, chaussures à boucle et habits de soie (H. 18,5 cm) - Un homme d'âge mur portant chaussures à boucle et habits de cour, (H. 21,5 cm).

600 / 800 €

292

Bénitier circulaire
en pierre sculptée de godrons.
XIX^e siècle. H. 8,5 cm - D. 20 cm.
(non reproduit).

300 / 500 €



289

Bassinoire en cuivre jaune et rose

Le couvercle gravé des armes de France et de Navarre. Manche en fer battu et prise en bois tourné. XVIII^e siècle. H. 137 cm. D. 38,5 cm. (usures).

200 / 300 €



291

Chevalet en chêne

Système à manivelle, roulettes à poignée de blocage. Angleterre. Fin du XIX^{ème}/début XX^{ème} siècle. Porte une étiquette « J. Bryce Smith 117 Hamstead Road London NW ».

H. 184 cm - L. 70 cm - P. 71 cm
300 / 500 €



290



288



293 SAINT-LOUIS. Service Tommy

Services de verres en cristal taillé comprenant, 12 coupes à champagne, 12 verres à eau, 12 verres à Bourgogne et 12 verrers à Bordeaux.

Modèle Tommy créé en 1928, en l'honneur des soldats britanniques «tommies». Ce service a été utilisé lors d'un dîner dans la Galerie des Glaces du Château de Versailles, en l'honneur du roi Georges VI.
2000 / 3000 €



294 Ménagère en argent

Modèle filet à spatule contournée composée de :
12 grands couverts
12 entremets
12 couverts à poisson
12 cuillers à moka
12 fourchettes à huître
12 grands couteaux manche argent lame acier
12 couteaux à fromage manche argent lame acier
Soit un total de 120 pièces. Poinçon minerve.
Orfèvre : Alphonse DEBAIN, 1883 - 1911.
Poids des pièces pesables : 5282 g.
Poids brut des couteaux : 1853 g.
1500 / 1800 €

295 Couverture de carnet en argent massif

à décor repoussé de fleurs et feuillages.
Angleterre, circa 1900. 19,5 x 11,5 cm.
(non reproduit).
100 / 120 €



296 Deux oiseaux en argent massif

Les yeux incrustés de turquoises. Mexique, XX^e siècle.
Poids total : 1,154 kg. H. 14 cm - L. 31 cm.
200 / 300 €

297 Etui à cigarettes en argent

gravé d'un décor de feuillages et de volatiles. Travail turc, XX^e siècle.
12 x 8 cm. Poids : 490 gr. (non reproduit).
80 / 100 €

298 Boîte à épices en argent massif

de forme ovale et galbée à décors repoussés de cartouches et de motifs floraux. Étranger XIX^e siècle.
11 x 16 x 12 cm - Poids : 416,32 gr.
100 / 150 €

298

299 Paire coquetiers en argent massif

à décor floral gravé. Poinçon minerve XIX^e siècle.
H. 7cm. Poids total : 49,84 gr.
80 / 100 €



299



74



299



300 MOREAU Ausgute (1834-1917)

Nymphe

Epreuve en bronze à patine médaille, signée.

Cachet « Vrai bronze BD paris ».

Socle en marbre rouge. H. 30 cm.

400 / 500 €



302 D'après Emmanuel VILLANIS (1858-1914)

La captive assise

Sculpture en plâtre doré, signée.

H. 42 cm L. 30 cm P. 20 cm

(petits accidents)

300 / 500 €



304 Frédéric BROU (1862-1926)

Médaille en bronze à patine brune représentant un profil féminin, signé. H. 25,5 cm - L. 20 cm.

150 / 200 €



303 Ecole française de la fin du XIX^{ème} siècle.

Adam et Eve

Epreuve en plâtre.

H. 66 cm L. 33 cm P. 26 cm

(accidents et manques)

500 / 700 €



301

Henri Louis Levasseur (1853-1934)

Cloire à la science Epreuve en bronze à patine brune nuancée.

Signée sur la base, titrée sur une plaque, cachet de la Société des fondeurs de Paris. H. 77 cm. (Petit manque).

600 / 800 €



305 Antoine Louis BARYE (1795-1875)

D'après Panthère de Tunis n°2 Epreuve en bronze à patine brun clair nuancé Fonte du début du XX^{ème} siècle. H. 8.9 cm - Long. 19 cm - Prof. 6.5 cm.

300 / 400 €



306 Vase balustre en bronze
cloisonné polychrome à décor
de volatiles et de fleurs, prises
latérales à tête d'éléphant.
Chine, Circa 1900.
H. 38 cm. (Monté en lampe).
200 / 300 €



308 Lot en papier mâché et bois laqué

peint de personnages sur fond noir. Il comprend une boîte ronde (H. 11 cm - D. 11 cm.),
une tabatière (3 x 8 x 5 cm.) et un plumier (L. 15 cm.). Art Quadjar, XIX^e et XX^e siècles. Ont
y joint une boîte à couture en laque dans le goût japonisant (7x19x19 cm).
(petits accidents).
200 / 300 €



309 Maximilien FLOT (1886-1953)

Envol de canard
Épreuve en bronze patiné signé.
Fondeur Susse Frères Et. à Paris.
Socle en verre.
H. 58 cm - L. 66 cm.
400 / 500 €



307

Sculpture en bronze à patine noire
à décor polychrome partiellement émaillé
représentant le dieu de la guerre.
Japon, circa 1900. H. 40 cm. (accidents).
300 / 500 €

310 Coffret octogonal en cuivre

repuissé à décor de végétaux, de
scènes de chasse à l'éléphant et de
soldats. Couvercle bombé à arcatures.
Inde, XIX^e siècle. H. 12 cm. D. 20 cm.
(non reproduit).
100 / 120 €



311

Table à jeu en bois laqué

rouge et or sur fond noir à décor de volatiles et
de feuillages. Elle ouvre par un plateau central qui
dévoile un jeu de jacquet et un tiroir. Pieds droits à
patins réunis par une entretoise en H. (avec jetons).
Travail dans
le goût anglo-chinois, fin du XIX^e siècle.
H. 72 cm - L. 60 cm - P. 50 cm.
(soulèvements et manques).
600 / 800 €



312 Table dessert de forme polylobée

en bois noirci et décor en laque polychrome et or
dans le goût du Japon à motifs de volatiles et de
fleurs. Prises latérales en métal. Fin du XIX^e siècle.
H. 83 cm - L. 90 cm - P. 65 cm. (usures).
150 / 200 €



313

Attribué à Théodore DECK

Paire de flacons de forme balustré en céramique bleue à décor en léger relief de volatiles et de palmiers. Monture de bronze doré telle que : prises à tête d'éléphant, base ajourée à motifs floraux. Fin du XIX^e siècle. H. 41 cm - D. 18 cm. (Montés en lampes).

600 / 800 €



315 **Important miroir en bois**

et stuc doré à décor d'agrafes, de panaches, fleurons, et frises de godrons. La partie supérieure cintrée présente un fronton ajouré à décor de palmettes et de cornes d'abondance desquelles s'échappent des fleurs. Style Régence, fin du XIX^e siècle. H. 233 cm - L. 140 cm. (usures, accidents et manques).

1000 / 1500 €

314

Table à jeux rectangulaire en acajou

et placage d'acajou, à plateau portefeuille pivotant, cotés arrondis. Elle ouvre par un tiroir en ceinture, repose sur pieds fuselés à cannelures rudementées. Belle ornementation de bronzes dorés, telle que rosaces, baguettes d'encadrement, couronnes de lauriers, asperges et bogues. Style Louis XVI, circa 1900.

H. 76 cm - L. 101 cm - P. 50 cm.

400 / 500 €



317

Vitrine en acajou

et placage d'acajou, elle ouvre par un vantail, montants à cannelures simulées, pieds toupies. Dessus de marbre rouge brèche ceinturé d'une galerie de laiton ajourée. Style Louis XVI, après 1900.

H. 138 cm - L. 62 cm - P. 31 cm.

(petits chocs).

500 / 700 €



318 **Fauteuil à assise tournante**

en bois naturel mouluré, dossier enveloppant, support d'accotoir en balustré cannelé et piétement fuselé réuni par une entretoise en X.

Fin du XVIII^e siècle/début du XIX^e siècle.

Couverture en cuir fauve.

H. 95 cm - L. 72 cm - P. 70 cm. (usures).

300 / 500 €





319

Catalogue en cuir maroquin illustré

De vignettes représentant les produits de parfumerie, des crèmes, poudres de la Maison, chaque étiquettes colorisées de gouaches, de feuilles d'or parfois d'argent, certaines en cuir grené, toutes numérotées à l'encre de chine avec parfois des annotations et mobiles. Nous y joignons un livret de 1924 avec la liste des articles correspondant aux pages du catalogue et leurs prix.

1000 / 1200 €

Bibliographie : Edouard PINAUD parfumeur des têtes couronnés et de la haute société faisant à la demande une ligne privée ce qui lui value une renommée mondiale.



320 Etablissements GALLE

Coupe en verre multicouche à décor de nénufards violet sur un fond blanc dégagé à l'acide. Cinq pointes étirées à chaud. Piedouche rodé. Signé GALLÉ. H. 12cm. 300 / 400 €

321

Coupe polylobé en verre multicouche

émaillé de fleurs sur un fond marmoréen. Signature à l'émail DAUM Nancy Croix de Lorraine. H. 5,5 cm - D 12 cm.

400 / 500 €



323 Vase piriforme en verre multicouche

à décor de fleurs rouges sur un fond entièrement dégagé à l'acide. Signé GALLÉ.

H. 21 cm. (éclat au col).

400 / 600 €



322 Coupe à bijoux en verre poudré

orange pour la coupe et violet pour le pied. Signé Schneider. H 17cm - D : 19,5cm.

300 / 400 €



324 Etablissements GALLE

Coupe en verre multicouche à décor de fleurs violettes sur un fond jaune. Col découpé étiré à chaud. Signature Gallé. Bulle éclatée sur le piedouche. H : 11cm - D. 20cm.

1000 / 1500 €



325 Tasse à oreilles couverte

et son présentoir En céramique beige à décor polychrome de fleurettes. Signé au talon E.Gallé à Nancy. H. 13 cm - L 18,5 cm.

150 / 200 €



326 JOREL Alfred (1860-1927)
Fillette et son chat
 Sculpture chryselephantine, signée.
 Socle en marbre noir. H. 20 cm.
 400 / 600 €



327 Robert LE ROY WATTIAUX (1915-2002)
Ours des Andes debout Bronze argenté, signé.
 Fonte Fuertes, Barcelone, 1/8. H. 52,5 cm.
 3000 / 5000 €



328 SOSSON Louis, actif XX^e siècle.
La ballerine à la corbeille de fleurs
 sculpture chryselephantine reposant
 sur un socle triangulaire en marbre veiné
 (restauration). Signée sur la base.
 H. 38 cm. (fentes).
 2500 / 3000 €

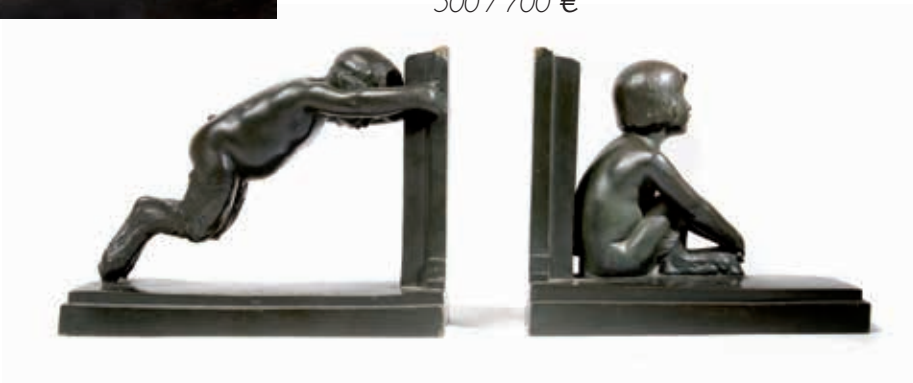


329
**Ecole de la première moitié
 du XX^e siècle**
Paysage d'Afrique aux capridés
 Panneau en laque polychrome signé
 indistinctement en bas à droite
 76 x 126 cm.
 600 / 800 €

330 SILVESTRE Paul (1884-1976)
 Paire de serre-livres en bronze à patine verte
 représentant deux jeunes faunes, signés.
 Cachets du fondeur « Susse Frères Editeurs
 Paris ». H. 17,5 cm - L. 22 cm - P. 10 cm.
 500 / 700 €



331 Coffret rectangulaire en onyx
 marqueté de filets de lazulite. Couvercle à pans
 et monture en argent massif. Angleterre, XX^e siècle.
 H. 10 cm - L. 20 cm - P. 15,5 cm. (accidents).
 500 / 700 €







332 Ensemble de boiseries sculptées

Polychromes et dorées comprenant quatre panneaux cantonnés chacun par deux pilastres. Les panneaux représentent des musiciens, personnages, singe, volatiles et animaux dans un décor de rinceaux feuillagés. Les pilastres sont à colonne cannelée de style Renaissance à motifs de masques, animaux et feuillages. XX^e siècle.

H. 227 cm - L. des pilastres : 23 cm - L. d'un panneau : 43 cm.
Déroulé total : 356 cm.

8000 / 10 000 €



TS

TESSIER **TS** SARROU
& Associés
Commissaires-Priseurs