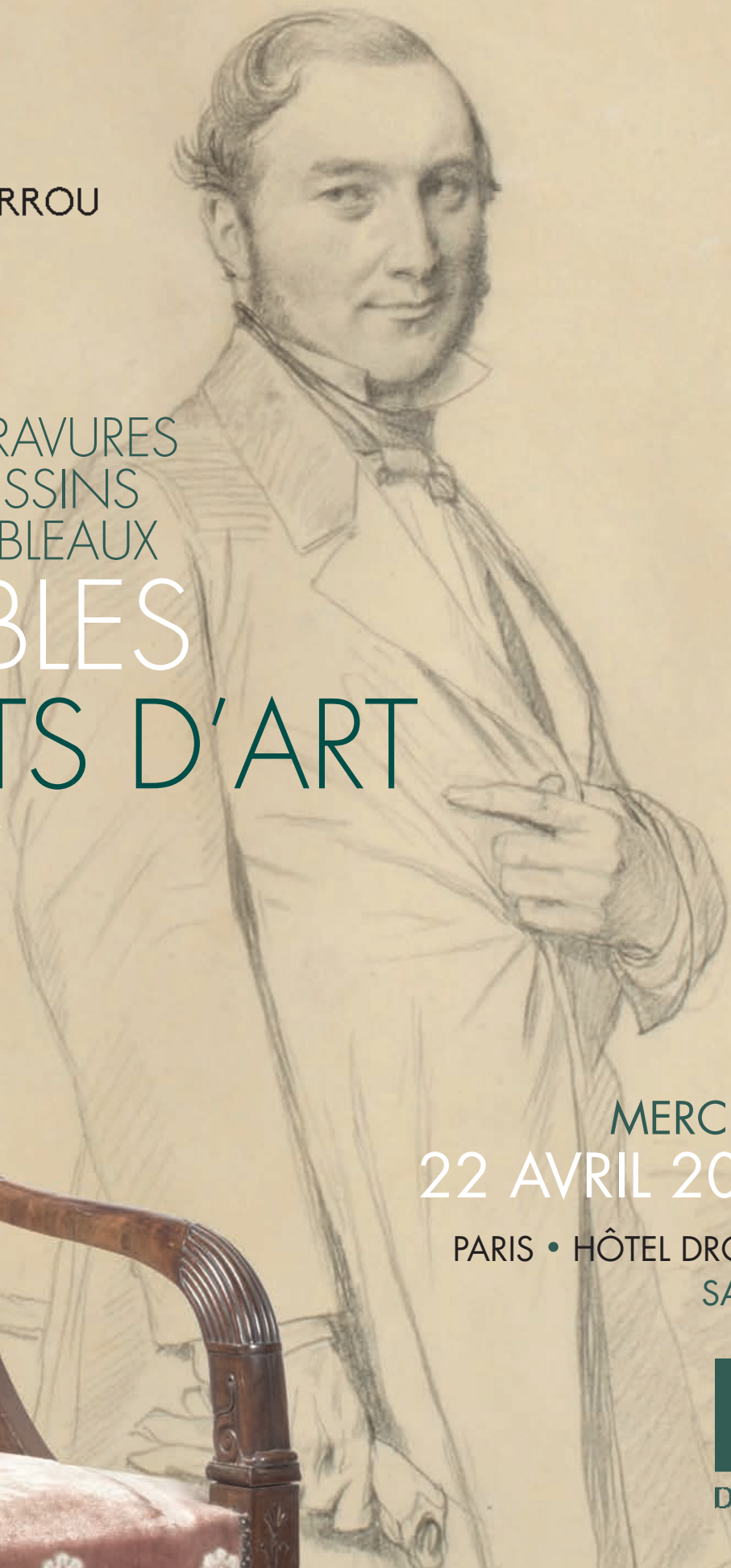


TESSIER **TS** SARROU
& Associés
Commissaires-Priseurs

GRAVURES
DESSINS
TABLEAUX

MEUBLES
OBJETS D'ART



MERCREDI
22 AVRIL 2015

PARIS • HÔTEL DROUOT
SALLE 7

D
Drouot



GRAVURES
DESSINS
TABLEAUX
MEUBLES
OBJETS D'ART

Mercredi 22 Avril 2015

PARIS • HÔTEL DROUOT
SALLE 7

Expositions publiques pendant deux jours
Lundi 20 et mardi 21 avril 2015 de 11 h à 18 h et le matin de la vente de 11 h à 12 h
Téléphone pendant l'exposition et la vente : 01 48 00 20 07

Reproduction des lots sur le site :
www.tessier-sarrou.com "Catalogue en ligne"

Experts

GRAVURES DESSINS

ANTOINE CAHEN
06 08 97 33 58
Lots n° de 1 à 19

CABINET DE BAYSER
06 47 03 49 87
*Lots n° 20, 22, 23, 25 à 30,
33, 35, 38, 39, 60*

TABLEAUX ANCIENS TABLEAUX MODERNES

RENÉ MILLET EXPERTISE
01 44 51 05 90
Lots n° 31, 70, 73 à 75

CABINET MARC OTTAVI
01 42 46 41 91
*Lots n° 36, 44, 47, 50, 51,
53, 54, 58, 61, 62, 63, 64,
66, 67, 69, 77, 80, 82, 84,
88, 92, 94*

MOBILIER - OBJETS D'ART HAUTE ÉPOQUE

PHILIPPE COMMENGES
06 11 29 17 01

LAURENCE FLIGNY
01 45 48 53 65

*Lots n° 125 à 127, 130 à 138, 141,
144 à 194, 197 à 199, 201 à 223, 225,
227 à 238, 240 à 247, 250, 258 à 260*

Lots n° 128, 140, 142, 143

ART PRÉCOLOMBIEN

BENEDICTE HAMARD
06 85 52 00 77
Lots n° 100 à 124

S.A.R.L. - Agrément 2001-014 - R.C.S. : TVA INTRA- FR19 440 305 183 00012

8, rue Saint-Marc - 75002 Paris • Tél. : 01 40 13 07 79 • Fax : 01 42 33 61 94
E-mail : mail@tessier-sarrou.com • Internet : www.tessier-sarrou.com



origen

GRAVURES - DESSINS - TABLEAUX



1. Marcellin DESBOUTIN

Degas au chapeau, 1876

Pointe sèche, 22,5 x 14,5 cm, marges 26,5 x 25,5 cm (Clément-Janin 62 ii/ii), belle épreuve sur vergé de l'état définitif, signée, collée par les angles supérieurs, très légèrement jaunie, points blancs dans les angles supérieurs.

800 / 1 000 €

2. REMBRANDT

L'Annonciation aux bergers

Eau-forte, 26 x 22 cm, filet de marge (Bartsch 44), tirage tardif sur vergé. On joint un lot de planches par ou d'après Jean-Pierre NORBLIN de la GOURDAINE, GUERCHIN et Hubert ROBERT. Ensemble 4 pièces.

300 / 400 €

3. Alexandre CHARPENTIER

Wemeldingen ou La Petite hollandaise

Planche de la suite En Zélande, 1896, lithographie gaufrée, 42,5 x 26 cm, marges 59 x 44 cm (Héran-Massé 172B), belle épreuve jaunie, taches et salissures dans les marges, timbre sec de l'éditeur L'Estampe originale (Lugt 819). On joint un bois en couleurs japonisant par Ch. SCHULLER (?). Ensemble 2 pièces.

180 / 200 €

4. Marcellin DESBOUTIN

Emma Dauvilliers ou Une parisienne, vers 1889

Pointe-sèche, 39,5 x 25,5 cm, marges 52 x 36 cm (Clément-Janin 60 ii/ii), belle épreuve de l'état définitif, signée, nombreuses salissures et rousseurs dans les marges, légères rousseurs dans l'image. On joint du même, La Duchesse Colonna dite Marcello, sculpteur, 1873, pointe-sèche (Clément-Janin 51 v/v), belle épreuve de l'état définitif, salissures et taches dans les marges. Ensemble 2 pièces.

180 / 200 €



5. Paul-César HELLEU

L'Allaitement

Pointe-sèche, 54 x 33 cm, marges 64 x 41 cm (Montesquiou LXXXIV), belle épreuve imprimée en couleurs, signée, mouillures et salissures dans les marges, petites déchirures dans la marge supérieure.

1 200 / 1 500 €

6. Johan Barthold JONGKIND

Soleil couchant, port d'Anvers

Eau-forte, 16 x 24 cm, marges 30 x 47 cm (Delteil 15 ii/iv), belle épreuve avec l'adresse de Cadart et Luquet, légères salissures dans les marges, légèrement jaunie, filigrane : Hudelist. On joint un ensemble de pièces par ou d'après Jean-François MILLET, Charles JACQUE, Alfred TAIEE, etc. Ensemble 12 pièces.

200 / 300 €



7. Louis LEGRAND

Soupeurs ou Cabinet particulier, 1904

Eau-forte et aquatinte, 41 x 26, marges 38 x 52 cm (Arwas 205 v/v), belle épreuve de l'état définitif imprimée en couleurs sur vélin, avec la signature gravée, signée et numérotée 69, cachet de l'éditeur G. Pellet (Lugt 1193), légères rousseurs, salissures dans l'angle supérieur droit.

300 / 400 €

8. Camille PISSARRO

Baigneuses à l'ombre

des berges boisées, 1894,

Lithographie, 15,5 x 22 cm, marges 42 x 47 cm (Delteil 142 ii/ii), belle épreuve sur chine appliqué, signée, publiée dans L'Estampe originale, tirage à 100 épreuves, cachet de la publication en bas à droite (Lugt 819), doublée sur carton, légères piqures, salissures et frottements dans la marge supérieure.

400 / 600 €



9. Georges LATENAY

Versailles

Eau-forte, 29,5 x 39,5 cm, marges 36 x 55 cm, belle épreuve signée et numérotée 37/50. On joint du même *Vue d'un parc*, eau-forte, belle épreuve imprimée en bistre, cachet sec du Cercle de la librairie (Lugt 438) et un ensemble de planches par ou d'après Henri de FATIN-LATOURE, William NICOLSON, Jean-François RAFFAELLI, Henry SOMM, etc. Ensemble 8 pièces.

180 / 200 €

11. Louis LEGRAND

Battersea Park, 1894

Pointe sèche, 24 x 13 cm, marges 28 x 19 cm (Arwas 93 iii/iii), belle épreuve du tirage de L'Artiste. On joint du même *Sur le bout du banc*, eau-forte et pointe-sèche, (Arwas 129 iv/iv), tirage définitif pour L'Artiste, mai 1896 et *Frontispice, Brisement à terre et Brisement assis avec professeur*, planches pour Cours de danse fin de siècle, 1892, aquatinte (Arwas 61, 62 et 64). Ensemble 5 pièces.

150 / 180 €

10. Charles LEANDRE

Dame du Second empire

Lithographie, 53 x 39 cm, marges 62 x 47,5 cm, belle épreuve, taches dans la marge gauche. On joint du même une lithographie et 2 programmes de théâtre, d'Abel FAIVRE, un programme de théâtre et d'Albert GUILLAUME, *L'Entrée*, lithographie en couleurs. Ensemble 6 pièces.

180 / 200 €

12. Louis LEGRAND

Sous les figuiers, 1895

Eau-forte et aquatinte, 31,5 x 49 cm, marges 46,5 x 61,5 cm (Arwas 102 v/v), belle épreuve de l'état définitif, avec remarque, sur japon, signée et numérotée 21, tirage à 50 épreuves, cachet de l'éditeur G. Pellet (Lugt 1193), légère trace de passe-partout. On joint du même *Sur le bout du banc*, lithographie (Arwas 130), belle épreuve sur papier chamois, déchirures dans les marges. Ensemble 2 pièces.

180 / 200 €



13. Théophile Alexandre STEINLEN

Le Retour du lavoir

Eau-forte et aquarelle, 40 x 38 cm, marges 61 x 43 cm (Crauzat 41), belle épreuve imprimée en couleurs, signée et numérotée 14, tirage à 50 épreuves, légèrement empoussiérée, petites déchirures dans les marges, légères salissures dans l'angle inférieur gauche de la marge. On joint Félicien ROPS, Femme au chapeau à plume, eau-forte, planche publiée dans L'Épreuve et une reproduction d'après A. RODIN, Victor Hugo, de face. Ensemble 3 pièces.

600 / 800 €

14. Henri de TOULOUSE-LAUTREC

Hommage à Molière, 1897

Lithographie, feuille 32 x 25 cm (Delteil 220, Wittrock, 231), belle épreuve imprimée en vert olive, en édition du programme de théâtre de 1897 pour le Théâtre Antoine, jaunie, trou de punaises dans les angles, petites déchirures et plis dans les bords. On joint du même Achetez mes belles violettes, 1895, lithographie (Delteil 140, Adhémar 165, Wittrock 135), bonne épreuve du tirage de 1935, sur vélin, sans la musique, tirage à 140 épreuves et un lot de reproductions de dessins. Ensemble 10 pièces.

300 / 400 €

15. Louis LEGRAND

La Petite servante (violoniste)

Pointe sèche, 26,5 x 37,5 cm, marges 58 x 40 cm (Arwas 113 ii/ii), belle épreuve de l'état définitif sur japon, signée, cachet de l'éditeur G. Pellet (Lugt 1193), légère trace de passe-partout, légèrement frottée, salissures dans l'angle inférieur gauche de la marge. On joint du même, Portraits – Communiantes, lithographie (Arwas 171), belle épreuve, rousseurs, empoussiérée dans la partie supérieure, mouilles dans les angles gauche, marque de collection non identifiée (Lugt 2853a). Ensemble 2 pièces.

180 / 200 €



16. Henri de TOULOUSE-LAUTREC

Au Moulin-Rouge : l'Union Franco-Russe, 1893

Lithographie, 33 x 25 cm, marges 38 x 28 cm (Delteil 50, Adriani 53, Wittrock 40), belle épreuve sur vélin, numérotée 32, tirage à 100 épreuves, timbre de l'artiste (Lugt 1338), petite déchirure dans la marge droite arrivant au sujet. On joint la reproduction publiée dans L'Escarmouche et une autre planche de L'Escarmouche. Ensemble 3 pièces.

600 / 800 €



17. Jacques VILLON

La Cigarette (deuxième planche), 1903
Pointe-sèche, 43,5 x 30,5 cm, marges 60 x 46 cm
(Ginestet et Pouillon E78), belle épreuve imprimée en
bistre, vert et roux, signée et numérotée 1/20, cachet
de l'éditeur Hessele (Lugt 554), pli à droite.

400 / 600 €



18. Jean VÉBER

*Ministère des finances : La fortune à la pelle ou la
Corne d'abondance, 1900*, Lithographie, 25,5 x 21 cm (Lacroix
et Véber 33), belle épreuve imprimée en couleurs et à l'or, collée sur
un support de 43 x 32 cm. On joint de Jacques-Emile BLANCHE,
Jeune fille, lithographie (I.F.F. 8, Bonafous-Murat 3-2), belle épreuve
sur chine volant publiée dans L'Épreuve, livraison 3, 1895, numérotée
40 au composteur au verso, plis, de Jean-Louis FORAIN, En coulisse,
lithographie en forme d'éventail, belle épreuve, taches à droite et de
Charles LEANDRE, Eventail, lithographie. Ensemble 4 pièces.

180 / 200 €

19. James Abbot McNeill WHISTLER

Drury Lane, 1880-1881
Pointe sèche, 16,3 x 10,2 cm, filet de marge (Kennedy 237,
Mansfield 234), belle épreuve sur vergé, coupée au sujet
mais sans la tablette signée, légers plis dans les marges.

500 / 600 €



20. Jacques Antoine Marie LEMOINE
(Rouen 1751 - Paris 1824)

Portrait de fillette en buste.

Crayon noir, estompe et rehauts de craie blanche Annoté au verso «Album Lemoine Vente Destailleur», avec une ancienne étiquette de vente n°26. Diam.: 15 cm

400 / 600 €



21. Ecole française XVIIIe

Etude de portraits

Lavis d'encre,
dessin et pierre grasse
19x14 cm

(mouillures, pliures)

100 / 120 €



22. Henri EDRIDGE
(Paddington 1769 - Londres 1821)

Portrait de femme en pied avec son chien devant un château Crayon noir et lavis brun Insolé.

Signé et daté «1802» en bas à gauche.

Provenance : vente anonyme Drouot 14 décembre 1962, n°47 32 x 22,5 cm

400 / 600 €



23. VALLIERES
(actif en France
au XVIIIème siècle)

Portrait de Mademoiselle Leroi des Variétés amusantes en buste de profil.

Crayon noir, sanguine et aquarelle

Titré à droite (taches) Diam.: 16 cm

400 / 600 €



24. Ecole de la fin du XVIIIe

Portrait de femme à la cocarde

Pastel et rehaut de gouache. 40x31 cm

200 / 300 €



25. Ecole italienne
du XVIIIe siècle

Figure féminine drapée,
d'après Polidoro
Plume et encre brune, lavis
lustre. Annotée «Polidoro»
dans le haut.

Rousseurs et petits manques;
37x15 cm

400 / 600 €



26. Constant BOURGEOIS de CASTELET (Guiscard 1767-1841)
Vue de San Germana au pied du Monte Cassino
Lavis brun sur traits de crayon noir. Monogrammé et daté de 1789 en
bas à gauche. 27,2x39,2 cm

400 / 600 €



27. Ecole française néo-classique

Paysage animé d'Italie

Lavis lustre sur traits de crayon noir. 22x34 cm

300 / 500 €



28. École ITALIENNE de la fin du XVIIIe siècle
Vue du Colisée Lavis d'encre de Chine,
plume et encre brune. Rousseurs. 29x43 cm

300 / 500 €



29. École néo-classique,
vers 1820

Paysage d'Italie

Lavis d'encre de Chine, plume et
encre noire. 25x36,5 cm

300 / 400 €



30. Jacques François Joseph SWEBACH
(1769-1823)

Campement militaire

Plume encre de chine, lavis gris et rehauts de gouache
blanche sur papier bleu.

27x38,5 cm (*rousseurs*)

300 / 400 €



31. Ecole anglaise du début du XIXème siècle
Voyageurs dans un paysage. Aquarelle 12,5x19 cm

300 / 400 €



32. Karl-Philippe de BUREN (1759-1795)

Scène paysanne

Dessin à la mine de plomb, encre et lavis d'encre.
Signé en bas à gauche.

18x26 cm (*accidents et taches*)

200 / 300 €



33. Louis François CASSAS (Azay-le-Ferron 1756 - Versailles 1827)

Les ruines d'Alexandrie

Aquarelle, plume et encre noire. *Petites épidermures dans le ciel, déchirure au centre, empoussiéré, taches, contrecollé.* 22x34 cm

4 000 / 5 000 €



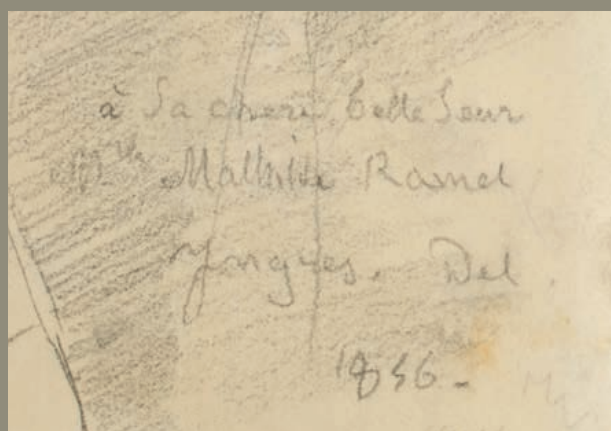
34. OZANNE (Nicolas)

Combat naval mettant au prise le bâtiment français la Loire et le navire anglais la Mermaid. Sans lieu, [vers 1799].

Dessin original à l'encre et lavis de gris signé en bas à gauche, mesurant 26x42 cm. Pièce encadrée.

Ce combat représente celui de la frégate française de 44 canons la Loire contre une escadre anglaise et notamment le HMS Mermaid, lors de la bataille de l'île de Torigh au large des côtes irlandaises. Bon état de conservation.

3 000 / 4 000 €



35. Jean Auguste Dominique INGRES (Montauban 1780 - Paris 1867)

Le Docteur Norbert Hache Graphite.

Signé, daté et dédié en bas à droite: « à Sa chère belle Sœur/ Mlle Mathilde Ramel/ Ingres. Del. / 1856.»

Nom du portraituré indiqué en haut à droite: «le Docteur Norbert Hache». Légèrement insolé. Répertoire dans la liste des oeuvres d'Ingres, dans le cahier X, fol.26.

34,3x26,8 cm (après démontage 35,6x26,8 cm)

Bibliographie : Charles Blanc, Ingres, Paris, 1870, p.237.

Henri Delaborde, Ingres, Paris, 1870, n°316. Lettère di Gino Capponi e di altri a lui, publié par Alessandro Carraresi, VI, Florenz, 1890, p.383. Henry Lapauze, Les dessins de J.-A.-D. Ingres du Musée de Montauban, Paris, 1901, p.250 Gaston Hochard, Ingres à

Meung-sur-Loire, «Mercure de France», Paris, 1^{er} Février

1913, p.538. Norman Schlenoff, Ingres, ses sources littéraires, Paris, 1956, p.292. Hans Naef,

Die Bildniszeichnungen von J.-A.-D. Ingres, Tome V, Bern, 1980, p.358, n°438, repr, et Tome III, p.497-498, repr.

Fig.9. Expositions: Ingres, École des Beaux-Arts, Paris, 1867, n°346. Ingres, Galeries Georges Petit, Paris, 1911, n° Ingres, Galerie André Weil, Paris, 1949, n°49.

Provenance Mlle Mathilde Ramel, après son mariage Madame Norbert Hache. Ancienne collection Madame Gustave Reynier, née Hélène Hache (fille de la précédente, décédée sans héritier, à Paris, en 1925).

Ancienne collection Gustave Reynier (veuf de la précédente).

Vente Consorts Hache, Hôtel Drouot, Salle I, Paris, 20 janvier 1936, n°2, repr. acquis par le grand-père de l'actuel propriétaire. Mathilde Ramel, née en 1825, était la plus

jeune soeur de Delphin Ramel, la seconde épouse d'Ingres. Ingres dessine son portrait en 1855, probablement lorsqu'il

fit halte à Meung en remontant de Cannes. Mathilde avait passé l'hiver précédent chez les Ingres; et sa soeur aînée

s'était mise en tête de la marier. Les Ingres habitaient en 1855 au 3 rue de Lille, où ils avaient pour voisin le docteur

Norbert Hache, né en 1810. Chaque parti avait donc pu s'observer bourgeoisement et le mariage se fait en 1856.

Dans la corbeille de la mariée, Ingres ajoute le portrait de son beau-frère, pour compléter en pendant celui de

Mathilde. Le dessin, ample et majestueux, montre Hache dans toute sa confiance en soi de l'âge mur 46 ans,

ce tel homme que l'on perçoit sûr de lui et bienveillant, épouse une femme de quinze ans plus jeune, avenante et de

bonne famille. Après la morte de Mathilde Ramel en 1904, les deux portraits passent aux mains de sa fille Hélène,

devenue Madame Gustave Reynier. Madame Reynier meurt en 1925 sans héritier et, après le décès de Mr Reynier,

les deux dessins reviennent dans le giron de la successions de ses trois frères. Ils sont mis en vente à l'Hôtel Drouot en

1936, et leurs destinées se séparent.

Le portrait de Mathilde Ramel, propriété de Salomon Flavian, est inscrit en 1947 dans le «Répertoire des biens spoliés en France durant la guerre 1939-1945» (II, n° 162).

Le portrait de Norbert Hache réapparaît en 1949 dans une exposition consacrée à Ingres par la galerie André Weil à Paris. Resté dans la famille de l'acquéreur de 1936, il est vendu par un de ses descendants.

60 000 / 80 000 €





36. Guys CONSTANTIN (1802-1892)
Réception à la cour.
Plume et encre de chine, lavis gris. Dim.: 21,5x30,5 cm.
Mauvais état

300 / 500 €



37. Jules DAVID (1808-1892)
2 aquarelles originales pour des gravures de mode : n°786 du 3^{ème} numéro de juillet 1865 et n°429 du 2^{ème} numéro de mai 1855.
Signées. 24x21 cm

400 / 600 €



38. Edme-Alexis-Alfred DEHODENCQ
(Paris 1822 - 1882)
Étude pour un portrait d'amiral
Plume et encre brune. Dim.: 21,5x29,5 cm.
Tache à gauche, contrecollé

300 / 400 €



40. Ecole française XIX^{ème} siècle
Femme au collier
Aquarelle et rehauts de gouache sur papier. Piqûres. 13x12 cm

200 / 300 €



41. D'après GABE
Fable de la Fontaine :
le loup et le renard
plaidant devant le singe.
Aquarelle. 25x20 cm

180 / 220 €



39. Edme-Alexis-Alfred DEHODENCQ
(Paris 1822-1882)
Feuille d'étude aux personnages en costume historique.
Crayon noir. Dim.: 18,5x27,5 cm.

300 / 400 €

42. Ecole fin XIX^{ème} siècle
Portrait de japonaise en pied
Dessin au pastel. 34x20,5cm

100 / 150 €

43. Ecole française XIX^{ème}
Projet d'architecture
Encre et rehauts de gouache. 12,5 x 11 cm

100 / 120 €

44. Ecole Française fin XIX^è
Nu agenouillé de dos
Sanguine sur papier grisé. Monogrammée « L. R. » en bas à gauche.
30x20 cm (à vue)

100 / 200 €



45. ROTHWILLER

Sous-bois

Fusain signé et (situé ?) en bas à gauche.

27x45 cm

100 / 150 €



46. P. GRIGAUD

Ruelle à Chartres

Craie grasse et pastel. Située et datée en bas à droite. 45x32 cm

100 / 120 €



47. FRANK-BOGGS (1855-1926)

Place animée, Angers, 1912

Aquarelle et crayon. Signé, situé et daté 39 x 25 cm à vue. Quelques taches.

300 / 500 €



48. Ecole française XXème

Notre-Dame de Paris

Pastel. Porte une signature en bas à gauche 31x24 cm

100 / 150 €



50. David GIRIN (1848-1917)

A quai, Marseille

Crayon et rehauts de craie blanche sur papier bistre. Signé et situé en bas à gauche. 29x38 cm

400 / 600 €



49. M. T. GRANET

Berger et son troupeau

Fusain signé et daté en bas à gauche. 21x36 cm

100 / 150 €



51. Kees VAN DONGEN (1877-1968)

L'aveugle

Aquarelle et gouache sur carton signé vers la gauche et titré

68x54 cm

Exposition : Van Dongen, Galerie Charpentier, 1952

(Ancienne étiquette au dos)

10 000 / 12 000 €



52. Nicolas DE STAEL (1914-1955)
Abstraction, 1946
Gouache signée et datée 46 en bas à droite.
38x24,5 cm. (*Mouillures*)
Acquis par la famille auprès d'Humbert Stragiotti.

6 000 / 8 000 €



53. Marcel VERTES (1895-1961)
Femme au chapeau
 Encre au pinceau.
 Signée en bas à gauche.
 Dim.: 64x46 cm. 100 / 150 €



54. André DIGNIMONT (1891-1965)
Portrait de femme
 Aquarelle signée en bas à droite.
 Dim.: 50x37 cm.

180 / 250 €



55. Jean SOUVERBIE (1891-1981)
Vue d'Italie depuis l'hôtel Bellagio.
 Aquarelle sur deux feuilles de papier, signée, située et datée en bas à gauche. 18x25 cm (à vue)

180 / 220 €

56. André SUREDA (1872-1930)
Cavalier arabe
 Craie noire et gouache monogrammée portant le cachet de l'atelier en bas à gauche. 20x15,5 cm.
 200 / 300 €

57. Prosper MERIMEE
(1803-1870)

Grotte de Gaslane,
Alpes-Maritime
Croquis. Dessin double face
signé et légendé d'un côté,
annoté et daté de l'autre
Dimension d'un côté :
27x21 cm (à vue)

200 / 300 €



59. Francisque POULBOT (1879-1946)

Charpentier en pause
Aquarelle et encre signé en bas à droite, légendée :
« C'est un beau métier charpentier, on a une poche pour mettre son mètre ». 30,5x22 cm

600 / 800 €



58. Lucien COUTAUD (1904-1977)

Hymne au vin, projet d'affiche
Deux encres. Chaque signée
24,5x20 et 30,5x23,5 cm. Petite déchirure à l'une.

150 / 200 €

60. Edme-Alexis-Alfred
DEHODENCQ
(Paris 1822 - 1882)

Ses deux enfants lisant
Crayon noir. Dim.: 28x19,2 cm.
Provenance: Galerie du Fleuve. On
joint une feuille d'étude de bras et
pied au crayon noir.

200 / 300 €



61. Albert DUBOUT (1905-1976)

La somnambule
Encre. Non signée. 24x16 cm à vue. Traces de rouille.

300 / 400 €



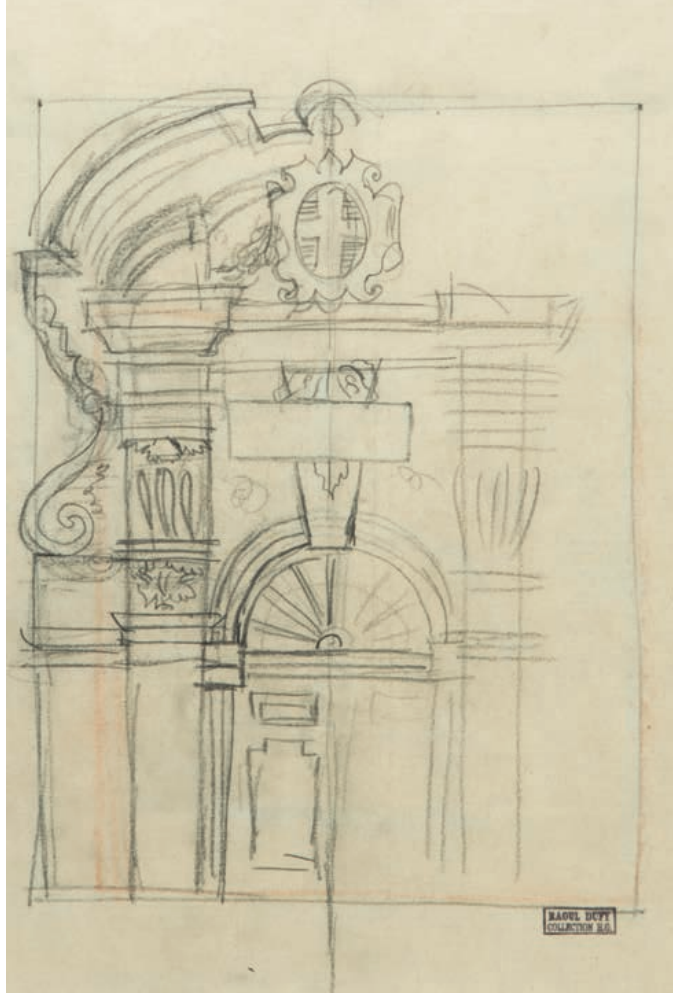
62. Albert DUBOUT (1905-1976)

L'ouvreuse
Encre. Non signée. 22x12 cm à vue
Reprise à la gouache à la gauche du personnage.

300 / 400 €

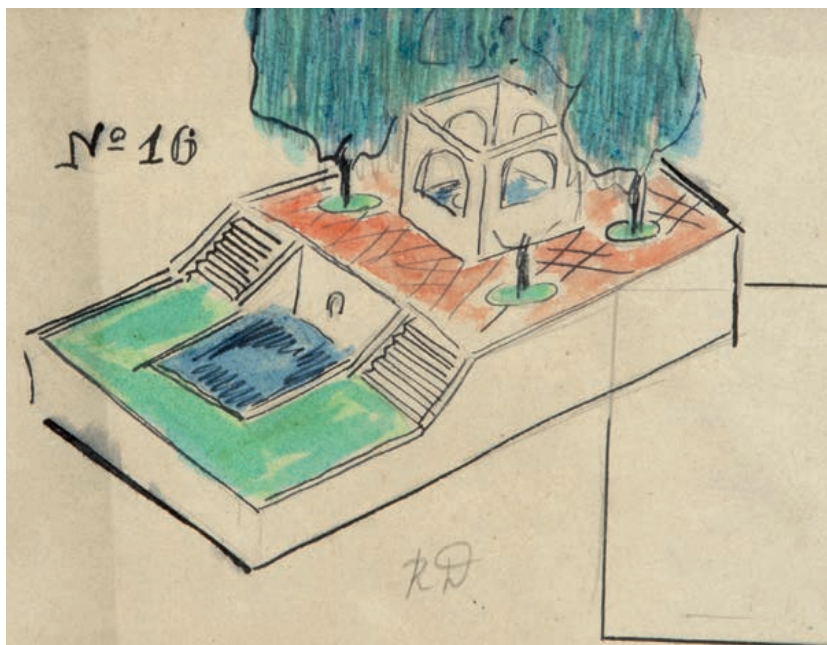
63. Raoul DUFY (1877-1953)
Etude d'architecture
 Crayon. Signé du cachet de collection HG
 30x20 cm (à vue)

500 / 700 €



64. Jean René BAZAINE (1904-2001)
Intérieur, 1998
 Crayon. Signé et daté en bas à droite
 30,5x23,5 cm (à vue)

500 / 700 €



65. Jean HELION (1904-1987)
Sous-bois
 Pastel et gouaches. Signé en bas à droite et daté
 62 en bas à gauche. 15x24 cm

200 / 300 €

66. Raoul DUFY (1877-1953)
Projet de jardin pour Artigas, 1926/1928
 Encre, aquarelle et crayon. Monogrammée en bas à droite. 12 x 15,5 cm (à vue)
 Expositions :
 - Galerie Fanny Guillon Laffaille (étiquette au dos, sans précision de date).
 - Dufy, les années 30', Fondation Electricité de France (n°45 p.53, étiquette au dos sans précision de date).

600 / 800 €

67. Suzanne VALADON
(1865-1938)

Nu debout, 1915

Fusain et craie blanche.

Signée et datée en bas à droite.

54,5x42 cm à vue

Petite déchirure en bas

(contre le passe sous la signature).

Petites pliures au niveau du visage.

3 000 / 5 000 €



68. Armand BOUVIER
(1913 - 1997)

Femme nue debout

Dessin à la mine de plomb. 44x33 cm

100 / 150 €

69. Henry
DE WAROQUIER
(1881-1970)

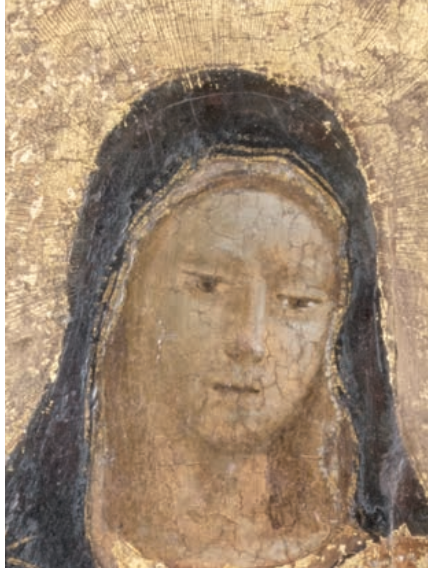
Nu assis

Encre brune. Signée en bas à gauche et annotée n°2095.

43x34 cm (à vue)

150 / 200 €





70. Ecole VENITIENNE
du début du XVème siècle
*Vierge à l'enfant entre saint Antoine abbé
et saint Dominique*
Panneau cintré. 81x47 cm.
Restaurations

3 000 / 5 000 €



71. D'après une Ecole XVème
Triptyque à l'annonciation et Vierge à l'enfant.
Peinture sur fond d'or. Cadre architecturé à colonnes torses.
50x81 cm

1 000 / 1 500 €



72. Ecole Française XVIIIème siècle
Portrait de dame de qualité
 Huile sur toile ovale. 72,5 x 60,5cm
 Dans un cadre en bois et stuc doré
 d'époque. 93x79 cm

600 / 800 €



73. Hieronymus HASTNER, dit il CORAZZA (Florence 1665 - 1729)
Paysage avec Tobie et l'Ange
 Toile. 76x99,5 cm. Restaurations

2 000 / 3 000 €



74. Ecole française du début du
 XIXème siècle, suiveur
 de Philippe Jacques
 de LOUTHERBOURG
Le coup de vent
 Sur sa toile d'origine 22 x 32,5 cm
 Notre tableau est à mettre en relation avec
 une gravure d'après un dessin de
 Louterbourg (localisation actuelle incon-
 nue. Voir O. Lefeuvre, Philippe Jacques de
 Louterbourg 1740 / 1812, Paris, 2012,
 cité sous le n° R.7)

600 / 800 €



75. Ecole ITALIENNE
 du XVIIème siècle, entourage
 de Pier Francesco MOLA
Saint Jean Baptiste
 Toile. 71,5x54,5 cm

1 500 / 2 000 €



76. Ecole Française XVIIème siècle
*Portrait d'homme en armure
 à la toison d'or*
 Huile sur toile (ancien ovale).
 67,5x53 cm

400 / 600 €



79. Maurice RANDAN,
fin du XIXe siècle.

La fée électricité
Pastel signé en bas à gauche.
145x70 cm.

1 500 / 2 000 €



77. École du XIXe siècle,
dans le goût de DIAZ

Forêt de Fontainebleau
Huile sur noyer, non signée.
Largement craquelée.
40x57 cm

300 / 500 €



78. Eugène Henri CAUCHOIS
(1850-1911)

*Bouquet de fleurs et bol couvert
chinois sur entablement*
Huile sur toile signée en bas à droite.
79x47 cm.

800 / 1 000 €



80. Henri Emilien ROUSSEAU (1875-1933)
Marais salants, 1892

Huile sur bois, signée et datée 1900 en bas à droite.
13x22 cm - Oeuvre de jeunesse réalisée avant les
voyages de l'artiste au Moyen Orient

300 / 400 €



81. Louis APPIAN
(1862-1896)

Lavandière
Huile. 10x8,5 cm.

120 / 150 €



82. Léopold SURVAGE (1879-1968)

Le couple, 1908

Huile sur toile, signée en bas à droite et datée
60x 48,5 cm.

Provenance : Vente Me Blache, Versailles le 05 oct. 1980 (n°158 du catalogue)

8 000 / 10 000 €

83. Humbert STRAGIOTTI (1911-1908)

Le pont Marie, 1957
Huile sur toile, signée en bas à droite, signée et titrée au dos.
50x100 cm

600 / 800 €



84. Marcel DYF (1899-1985)

Le déjeuner champêtre
Huile sur toile. Signée en bas à gauche. 38x46 cm.
Quelques petits manques

2 000 / 3 000 €



86. André BARBIER (1883 - 1970)

Vue plongeante sur Menton
Huile sur carton signée en bas à droite,
27x35 cm. Certificat de la galerie B

300 / 500 €



85. BRIANCHON (1899-1979)

Paris, le Pont-Neuf, circa 1935
Gouache, signée en bas à droite.
Deux déchirures en marge. 47x64 cm (à vue)

300 / 500 €



87. Humbert STRAGIOTTI (1911-1908)

Le parlement de Londres, 1959
Huile sur toile signée en bas vers la gauche, signée
et dédiée au dos. 27x35 cm

300 / 400 €



88. Elisée MACLET (1881-1962)
Un coin de la Butte Montmartre
 Huile sur toile. Signée en bas à gauche. 46,5x55 cm. Accident.

2 000 / 3 000 €



89. Elisée MACLET (1881-1962)
Vase, roses et tournesols
 Huile sur toile. Signée en bas à gauche. 46,5x54 cm.

800 / 1 200 €

90. André LANSKOY (1902-1976)

Nature morte

Huile sur toile. 54x65 cm

Provenance : Acquis par la famille de l'actuel propriétaire auprès de l'artiste.

2 000 / 3 000 €



91. André LANSKOY (1902-1976)

Nature morte

Huile sur toile. 54x65 cm

Provenance : Acquis par la famille de l'actuel propriétaire auprès de l'artiste.

2 000 / 3 000 €



92. André LANSKOY (1902-1976)

Intérieur, circa 1935

Huile sur toile. Signée en bas à droite. Au dos contresignée, titrée, annotée n°6. 55x65 cm

Petit éclat de peinture sur la bouteille verte.

2 000 / 3 000 €



93. Alexandre NOLL
(1890-1970)

Abstraction en bois sculpté.

Signé A.Noll. H : 20.5cm

Modèle similaire reproduit dans : Alexandre Noll, éditions du regard, Paris, 1999, par Jean-Elie Olivier et Pierre Passedon.

1 500 / 2 000 €



94. André LANSKOY
(1902-1976)

Composition sur fond noir, circa 1958

Gouache et grattage, signée en bas à droite.

32x24,5 cm

Provenance : Acquis par la famille de l'actuel propriétaire auprès de l'artiste.

3 000 / 4 000 €



95. Claude VENARD (1913-1999)
Nu féminin en buste
Technique mixte sur toile signée au centre.
100 x 50 cm. (Accidents et manques)

3 000 / 5 000 €



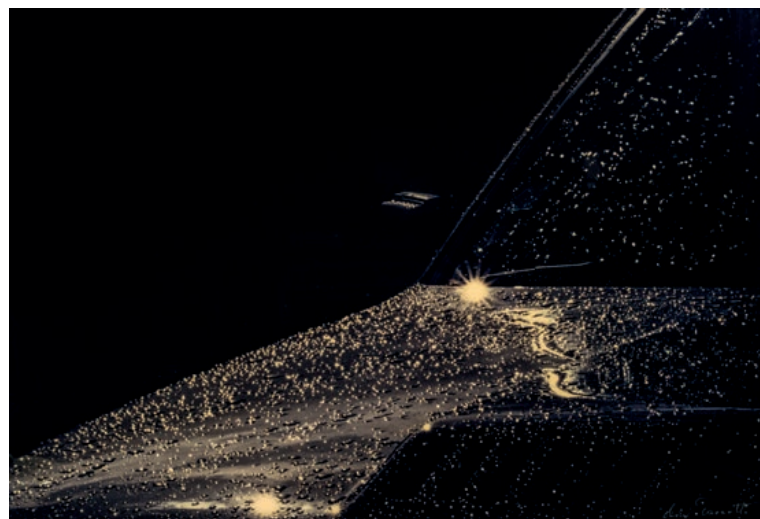
96. Oliver DASSAULT (1951)

Gouttes célestes N°95

Photographie originale, tirage argentique signé en bas à droite.

Exemplaire n°1/10. Certificat du studio. 85x80 cm

1 200 / 1 500 €



97. Olivier DASSAULT (1951)

Composition N°11

Photographie originale, tirage argentique signée en bas à droite.

N°1/10. 117x78,5 cm

3 000 / 5 000 €



99. Olivier DASSAULT (1951)

Méandres sur fenêtre n°53

Photographie originale, tirage argentique signé en bas à droite.

Exemplaire n°2/10. Certificat du studio. 50x80 cm

1 200 / 1 500 €



98. Olivier DASSAULT (1951)

Faisceaux végétaux N°56

Photographie originale, tirage argentique signé en bas à droite.

Exemplaire n°2/10. Certificat du studio.

59x39cm

800 / 1 200 €

ART PRECOLOMBIEN





100. Personnage debout.

Le poli de la pierre contraste avec les traits du visage, des bras et des jambes laissés bruts. Il caractérise le type M4 de la classification réalisée par Carlo Gay. Diorite verte avec traces de calcaire. Culture Mezcala, Guerrero, Mexique. 350 – 100 av. J.-C.

H : 9 cm – l : 4,5 cm – Ep : 3 cm
Provenance : Collection privée, Paris.

300 / 400 €

101. Personnage stylisé.

Pierre verte à patine brune. Culture Mezcala, Guerrero, Mexique. 350 – 100 av. J.-C.

H : 10 cm – l : 5,5 cm – Ep : 4 cm
Provenance : Collection privée, Paris.

250 / 300 €

102. Personnage assis les mains posées sur le ventre.

Pierre vert foncé à patine brune. Culture Mezcala, Guerrero, Mexique. 350 – 100 av. J.-C.

H : 9 cm – l : 5 cm – Ep : 5 cm
Provenance : Collection privée, Paris.

400 / 500 €

103. Personnage stylisé.

Le corps parfaitement adapté à la forme du galet prend vie grâce à des incisions marquant les jambes, les bras, le cou, la bouche et les oreilles. Les yeux sont fait de cupules. Andésite à patine brune. Culture Mezcala, Guerrero, Mexique. 350 – 100 av. J.-C.

H : 11 cm – l : 7 cm – Ep : 4 cm
Provenance : Collection privée, Paris.

400 / 500 €



104. Hacha fragmentaire

représentant un visage humain. Il était surmonté d'une tête d'oiseau dont on peut encore percevoir la base de l'oeil. Pierre grise à patine brune. Culture Maya, Mexique. 450 – 750 ap. J.-C.

H : 13 cm – L : 19 cm – Ep : 4,5 cm. Provenance : Collection privée, Paris.

1 500 / 2 000 €



105. Tête de dignitaire.

Pierre volcanique. Culture Maya, Mexique. 450 – 900 ap. J.-C.

H : 20 – l : 12 cm – Ep : 17 cm
Provenance : Ancienne collection de M. Robert Frot.

Exposé au Musée de Saint Jean de Luz en 1968 et publié dans l'Eclair le 9 février 1968.

1 200 / 1 800 €



106. Personnage debout.

Le corps longiligne est stylisé. Le bras gauche est manquant. Le visage reprend la forme idéalisée du style de Teotihuacan et vient s'enfoncer dans les épaules. La bouche ouverte dans un souffle vital, de grands yeux en amande creusés et des arcades sourcilières saillantes confèrent à l'ensemble une forte présence. Le nez ainsi que les lobes d'oreilles sont percés et devaient recevoir à l'origine des éléments de parure. Schiste vert à patine brune avec traces de calcaire.

Culture Teotihuacan, Mexique. 450 – 750 ap. J.-C.

22,5 cm – l : 6,5 cm – Ep : 3 cm; Provenance :

Vente Binoche, 26 septembre 2007, lot 154. Collection privée, Paris.

2 000 / 3 000 €



107. Paire de bracelets gravés.

Le décor organisé sur deux registres alterne les motifs géométriques de cercles et de spirales avec des représentations de profils humains et de singes assis. Spondulus.

Culture Huastèque, Région de Veracruz, Mexique.

800 – 1200 ap. J.-C. H : 7 cm – l : 13,5 cm – L : 10,5 cm

Provenance : Collection privée, France.

Bibliographie pour un objet similaire : Collection du Metropolitan Museum sous la ref : 1979.206.929.

3 000 / 5 000 €



108. Personnage debout.

Le corps à peine esquissé s'inscrit dans la forme de la hache dans laquelle il a été sculpté.

Diorite verte mouchetée avec traces de calcaire.

Culture Mezcala, Guerrero, Mexique. 350 – 100 av. J.-C.

H : 18 cm – l : 6 cm –

Ep : 4,5 cm

Provenance :

Collection privée, Paris.

1 200 / 1 500 €



109. Hacha à tête de guerrier

émergeant de la gueule d'un jaguar. Le guerrier est paré d'une large nariguera qui vient cacher ses lèvres. Ses yeux sont clos. La tête d'un jaguar à la gueule grande ouverte vient enserrer son visage. Ses babines sont retroussées. L'œil circulaire est profondément creusé et l'oreille se découpe en bas relief sur le côté. L'ensemble est traité avec vigueur. Un redent au dos permettait de positionner la hacha sur un joug lors de la cérémonie pour le jeu de balle.

Pierre volcanique grise à patine brune.

Culture Veracruz, Mexique. 450 – 750 ap. J.-C.

H : 27 cm – l : 20 – Ep : 11 cm

Provenance : Collection privée, France.

6 000 / 9 000 €



110. Kero anthropomorphe représentant un visage d'homme à bec d'oiseau. Si l'esthétique de ce visage est caractéristique de l'Art Chimu avec les yeux en amande cernés et le nez en forme de bec d'oiseau, ce kero a la particularité de présenter au dos, deux épis de maïs en relief. Ils viennent décorer l'arrière de la haute coiffe évasée et nous rappellent la fonction rituelle de cet objet, liée au renouveau et à l'abondance. Feuille d'argent martelé, repoussé et ciselé. Oxydations dues à l'enfouissement.

Culture Chimu, Pérou. 1100 – 1400 ap. J.-C.

H : 26,5 cm – l : 8 cm – Ep : 10 cm

Etat : Fissures, petites déchirures, rebouchage en haut et nez ressoudé.

Provenance : Collection privée, Paris.

1 200 / 1 500 €



111. Vénus callipyge.

Cette jolie figurine liée au culte de la fertilité, nous décrit une femme enceinte. L'accent est mis sur ses hanches et ses cuisses qui ont reçues des scarifications rituelles. Terre cuite pleine avec traces de kaolin et de cinabre. Culture Olmèque, Mexique

H : 10,5 cm – l : 5 cm – Ep : 2,5 cm

Provenance : Collection privée, France.

400 / 600 €



112. Lot de six pendentifs représentant des personnages.

Pierre verte et beige avec traces de calcaire.

Culture Mixtèque, Mexique.

1300 – 1500 ap. J.-C. H : 4,5 cm – l : 2 cm – Ep : 1,5 cm (le plus grand).

Provenance : Collection privée, Paris.

400 / 500 €



113. Demi Joug

orné d'une tête de joueur de balle. Cette représentation votive de la ceinture en cuire utilisée par les joueurs de balle est particulièrement rare. Elle nous transmet l'image du joueur lui-même, la tête engoncée dans son casque de protection. Il est paré de larges boucles d'oreilles circulaires dont la forme répond à sa bouche grande ouverte.

Les extrémités du joug sont légèrement incurvées. Elles évoquent la forme des mains souvent représentées dans la continuité du visage sur d'autres jougs. La paume est indiquée sous la base par un cercle gravé identique aux boucles d'oreilles. La sculpture mêle habilement la douceur des formes à une vitalité sous-jacente. En effet, la bouche ronde semble aspirer l'énergie tandis que les yeux mi-clos son empreint de sérénité. Serpentine veinée de blanc finement polie à belle patine brune.

Culture Veracruz, Mexique. 450 – 740 ap. J.-C.

H : 13 cm – l : 34 cm – P : 32 cm

Provenance : Ancienne collection privée dans les années 50-70, États-Unis. Collection privée, France.

20 000 / 30 000 €





114. Vase représentant un homme assis sur un trône.

Terre cuite à engobe rouge avec traces de cinabre.
Culture Quimbaya, Vallée de la Cauca, Colombie.
800 - 1400 ap. J.-C. H : 22 cm – Diam : 14 cm
Etat : Légères usures de la polychromie.
Provenance : Collection privée, France.

400 / 600 €



115. Tête de souriante.

Joli visage souriant laissant apparaître les dents du devant. Les yeux en amande sont rapprochés selon les critères de beauté de l'art du Veracruz. Une coiffe en bandeau ornée de motifs symboliques ainsi que des boucles d'oreilles circulaires agrémentent l'ensemble. Trou de cuisson de chaque côté de la coiffe. Terre cuite brune.

Culture Veracruz, Mexique, 450 - 750 ap. J.-C.

H : 15 cm - l : 15 cm - Ep : 9 cm

Provenance : Collection privée depuis les années 60, Paris.

400 / 800 €



116. Lot composé d'un musicien assis et d'un guerrier tenant une massue.

Terre cuite brune à engobe rouge et décor crème.

Importantes traces d'oxyde de manganèse.

Culture Nayarit, Mexique, 100 av. - 250 ap. J.-C.

H : 9 cm - l : 8 cm - Ep : 5 cm

H : 17,5 cm - l : 8,5 cm - Ep : 10 cm

Provenance : Collection privée depuis les années 60, Paris.

200 / 400 €



117. Sceptre cérémoniel surmonté d'un guerrier.

Ce roi-guerrier nous apparaît avec tous les attributs qui caractérisent son rang social : Bouclier, massue, tunique faite de plaques de métal ou de coquillage, coiffe en diadème et riches parures en or avec incrustations de pierres vertes. Agenouillé, il semble prêt au combat. Il repose sur un manche cylindrique fait d'une feuille de cuivre doré plaquée sur une âme de bois.

Cuivre doré, os, bois, pierres vertes et feuilles d'or martelées.

Culture Mochica, Pérou. 100 av. – 800 ap. J.-C.

H : 22 cm – L : 5,5 cm – Ep : 5 cm

Provenance : Collection privée depuis les années 60, France.

8 000 / 12 000 €



118. Canopa représentant un lama.

Pierre noire avec traces de cinabre.
Culture Inca, Pérou.
450 – 1532 ap. J. -C.
H : 7 cm – l : 9 cm – Ep : 4 cm
Provenance :
Collection privée, France.
250 / 300 €



119. Collier composé de contrepoids de métier à tisser.

Terre cuite brune et noire à décor gravé. Culture Mantegña, Equateur,
500 – 1500 ap. J.-C.
L : 86 cm Provenance :
Collection privée, Paris.
100 / 200 €



120. Lot de trois colliers composés de pastilles de spondulus.
Culture Mantegña, Equateur, 500 – 1500 ap. J.-C.
l : 57 cm / 59 cm - Diam : 1 cm
Provenance : Collection privée, Paris.

100 / 200 €



121. Lot de deux colliers

composés de fusaioles pour métier à tisser. Chaque perle est gravée de motifs variés avec des thèmes animaliers, humains ou géométriques d'une grande précision.
Terre cuite brune, rouge ou noire.
Culture Mantegña, Equateur, 500 – 1500 ap. J.-C.
l : 118 cm / l : 112 cm - Diam : 1 cm
Provenance : Collection privée, Paris.

300 / 400 €



122. Ensemble de perles en pierre verte.

Jadéite verte. Culture Maya, Mexique/Guatemala. 450 – 750 ap. J.-C. L : 46 cm - Provenance : Collection privée, France.

300 / 400 €

123. Collier de perles

avec pendentif représentant un personnage stylisé. Jadéite verte.
Culture Maya, Mexique / Guatemala. 450 – 750 ap. J.-C.
L : 60 cm – Personnage : H : 4 cm
Provenance : Collection privée, France.

800 / 1 200 €



124. Exceptionnelle paire de sceptres cérémoniels représentant des serpents.

Ces serpents, l'un en or et l'autre en argent illustrent la magnificence des Régalia qui accompagnaient l'Elite Mochica dans leur ultime voyage. Les écailles sont transcrites par un fin travail de repoussé composé de lignes parallèles sous le corps et de carrés concentriques sur le dos. La tête travaillée en volume présente une gueule ouverte sur des crocs. Les détails comme l'arrête centrale, les narines et les yeux sont mis en valeur par l'incrustation de pierres vertes.

Les recherches actuelles confirment la haute valeur symbolique de ces objets qui s'appuie sur la dualité ; l'or pour le soleil et le principe masculin, l'argent pour la lune et le principe féminin. Le défunt tenait les serpents comme des sceptres dans ses mains, l'or à droite et l'argent à gauche, équilibrant ainsi les forces et rétablissant l'ordre du cosmos. Le serpent est lui aussi un élément primordiale dans l'iconographie. Sa mue est à mettre en relation avec le renouveau et la renaissance.

Feuilles d'or et d'argent martelées, repoussées et incisées ; Incrustations de pierre verte et de spondulus. Patine d'enfouissement avec piqûres, oxydations et traces de calcaire. Poids or: 70 g. brut.

Culture Mochica, Pérou. 100 av. – 800 ap. J.-C.

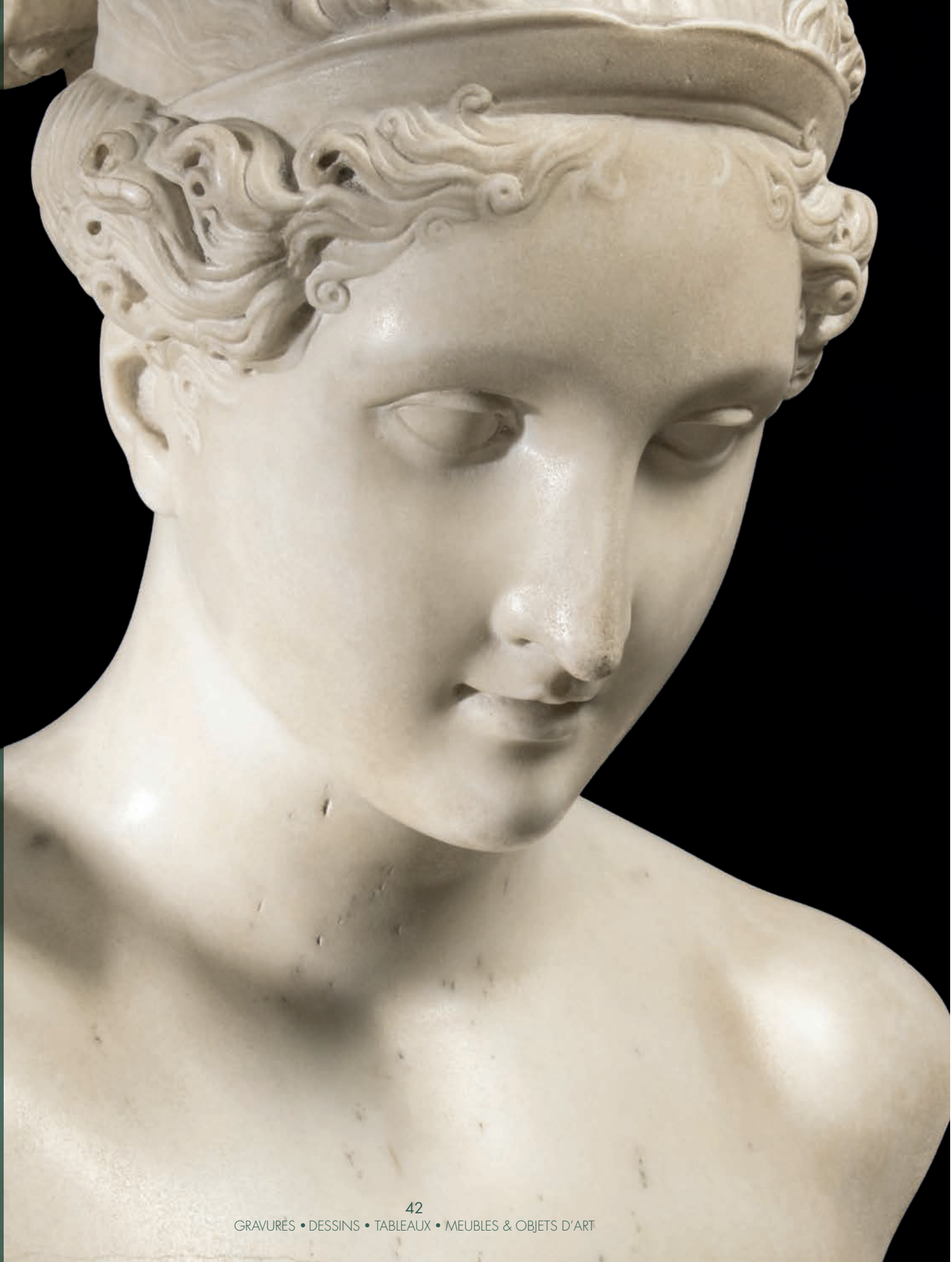
Or : H : 3,5 cm – l : 20 cm – Ep : 3,5 cm / Argent : H : 3,5 cm – l : 19 cm – Ep : 3,5 cm

Provenance : Ancienne Collection privée depuis les années 60, France.

Etat : Manques au niveau des incrustations. Le serpent en argent fortement oxydé a été redressé.

10 000 / 15 000 €





125. Cabinet en bois

noirci et placage de bois clair. Il ouvre par deux tiroirs et deux vantaux à motifs sculptés de tableaux. Leur face interne est marquetée d'une étoile encadrée de motifs géométriques. Ils dévoilent un intérieur de tiroirs et deux petits vantaux à arcatures et motifs étoilés. Ces derniers donnent jour à une architecture à fond de miroirs, balustrade, colonnes torsées, décor peint en grisaille de déesses dans des niches surmontées de putti soutenant des écussons. Sol en marqueterie de cubes. Il présente des tiroirs en partie basse et repose sur un piétement à colonnes torsadées réunies par une tablette. Corniche et ceinture saillantes. Pieds en disque (restaurations). XVIIe siècle.

Piétement postérieur.

Hauteur : 164 cm

Largeur : 118 cm

Profondeur : 52 cm

5 000 / 6 000 €



126. Sculpture en bois polychrome

relaqué représentant un personnage masculin à la chevelure dénouée.

Allemagne, fin du XVe / début du XVIe siècle.

H. 37 cm. L. 34 cm.

1 200 / 1 500 €



127. Paire de chaises à haut dossier plat galbé.

Piétement en bois tourné et teinté réuni par une entretoise en H. Style du XVIIe siècle, éléments anciens. Couverture à large galon et franges de pompons.

H. 107 cm. L. 50 cm. P. 48 cm.

300 / 500 €

128. Ensemble de quatre plaques en albâtre sculpté en bas-relief avec rehauts d'or :

- *Le Portement de croix*, cartouche avec monogramme IVH.

Malines, atelier de Jaak Verhulst, premier quart du XVIIe siècle

- *Le Lavement des pieds*, cartouche avec monogramme BvK.

Malines, atelier de Barthelemy Van Koninxloo, dernier quart du XVIe siècle

- *Adam et Eve chassés du Paradis* Malines, fin du XVIe / début du XVIIe siècle

- *La Conversion de saint Paul* cartouche avec monogramme IDH.

Malines, atelier de Jasper De Hemeleer, premier tiers du XVIIe siècle

Hauteur : 12 cm – Largeur 9,5 cm



Présentés dans un cadre sous verre

Les sujets de ces deux derniers bas-reliefs sont rares dans les thèmes de la production malinoise et la typologie du lavement des pieds avec saint Pierre se reculant (*quelques accidents, fentes et restaurations*)

Bibliographie : G. Bès de Berc, *Sculptures d'albâtre de Malines - les reliefs de dévotion fin XVIe début XVIIe siècle*, Autoédition, 2007.

4 000 / 5 000 €



129. Miroir à fronton
en bois et stuc doré à décor feuillagé.
Fin XVIII/Début XIXème. 66x45cm.
(Accidents)

200 / 300 €



130. Sculpture en bois
polychrome et or
représentant une Vierge en Gloire.
XVIIe siècle. H. 31 cm.
(reprises à la polychromie)

300 / 500 €



131. Cartel violonné
et sa console

en corne verte, richement orné de
bronzes ciselés et dorés.
Mouvement signé « Huet à Paris »
Epoque Louis XV.
H. 75,5 cm. L. 30 cm. P. 16 cm.
(accidents et manques)
Probablement François Huet,
né en 1741, Maître en 1767.

1 500 / 2 000 €



132. Secrétaire en placage de bois de rose
en quartefeuille dans des encadrements mouvementés.
Il ouvre par un abattant dévoilant quatre tiroirs
et des casiers. Montants arrondis à pans coupés terminés
par des pieds cambrés.
Epoque Louis XV. Dessus de marbre brèche à bec de corbin.
H. 133 cm. L. 90 cm. P. 39,5 cm.
(accidents et manques)

1 500 / 2 000 €



133. Bergère à oreilles en acajou et noyer moulurés.

Dossier mouvementé, accotoirs droits à supports galbés,
pieds fuselés à cannelures.
Epoque Transition. Couverture de cuir macchiato.
H. 107 cm. L. 63 cm. P. 72 cm.

1000 / 1500 €



134. Miroir en bois sculpté, doré et laqué vert d'eau à décor de filet de perles, rosaces, fleurs et feuillages. Il est surmonté d'un fronton découpé représentant une cassolette dans un entourage de branches de lauriers et de fleurs.
Style Louis XVI, circa 1900.
128 x 80 cm.

300 / 500 €



136. Lot comprenant deux fauteuils, l'un à dossier plat, l'autre en cabriolet. Tous deux en bois naturel mouluré et sculpté de fleurettes, accotoirs en coup de fouet, pieds galbés.
Epoque Louis XV.
Dossier plat : H. 92 cm. L. 62 cm. P. 50 cm.
Cabriolet : H. 88 cm. L. 66 cm. P. 54 cm.
(renforts au cabriolet)

700 / 900 €



135. Paire de fauteuils en bois mouluré, sculpté de rosaces et relaqué gris. Dossier renversé à prise en double balustre, supports d'accotoirs et pieds antérieurs en balustre, pieds postérieurs en sabre.
Epoque Directoire. H. 87 cm. L. 53 cm. P. 54 cm.
(accident à une prise)

400 / 600 €



137. Secrétaire à abattant en acajou mouluré et placage d'acajou. Il ouvre par un tiroir, un abattant dévoilant des tiroirs et des casiers et par deux vantaux. Montants en colonne cannelés terminés par des pieds fuselés. Dessus de marbre gris Sainte-Anne. Entrées de serrures et anneaux de tirage en bronze.
Fin du XVIIIe siècle.
H. 145 cm. L. 71 cm. P. 40 cm. (fentes et accidents)

600 / 800 €



138. Sculpture en bois polychrome représentant un buste d'homme vêtu à l'antique. Europe centrale, XVIIIe siècle. H. 52 cm. L. 47 cm. (usures)

1 500 / 1 800 €



139. Paire d'appliques au carquois à trois bras de lumière en bronze doré à décors feuillagés et frise de fleurs. Fût à cannelure fuselé. Style Louis XVI fin XIXe début XXe. H : 41 cm

500 / 600 €



141. Secrétaire Louis XVI en acajou. Il ouvre par un tiroir et un abattant dévoilant des tiroirs et des casiers et par deux vantaux. Montants saillants à cannelures, terminés par des pieds fuselés. Dessus de marbre gris (fentes). Époque Louis XVI. Hauteur : 140 cm - largeur : 94 cm Profondeur : 37 cm

700 / 800 €



140. Sainte Geneviève en ivoire sculpté en ronde-bosse et polychromé avec rehauts d'or. Debout, la patronne de Paris, tient un cierge allumé de la main droite et un livre fermé de la gauche ; encadrant sa tête, un ange est juché sur une épaule et un diable sur l'autre ; elle est coiffée d'un voile et est revêtue d'une robe et d'un manteau dont un pan revient sur le devant. XIXe siècle dans le style des ivoires médiévaux. Hauteur : 18,5 cm. Soclée (petits éclats et manques)

1 200 / 1 500 €

142. Élément décoratif d'angle en bois sculpté en fort relief avec restes de polychromie représentant un lion sous une large feuille découpée. XVIe/XVIIe siècle. Hauteur : 28,2 cm – largeur : 12 cm – Profondeur : 11 cm

500 / 700 €

143. Bénitier en marbre veiné rouge en forme de coquille. XVIIe siècle. Longueur : 43 cm – largeur : 24 cm (quelques éclats)

500 / 700 €

144. Paire de candélabres en métal argenté à trois bras de lumière à décors de pot à feu, guirlandes de laurier et côte torse. Base à doucine. Style Louis XVI circa 1900. H : 31 cm

500 / 600 €



145. Ecole française, style de la fin du XVIIIe siècle.

« Buste de M. de Créqui, duc de Lesdiguières, enfant »
Sculpture en terre cuite patinée sur piédouche en marbre. Titré, trace de signature et daté 1792 au dos. H. 49 cm.

800 / 1 000 €



146. Table à en-cas en bois de placage

dans des encadrements. Elle ouvre par un tiroir et un vantail gainé de livres reliés. Pieds en gaine. Dessus de marbre brèche d'Alep bordé d'une galerie ajourée. Style Louis XVI, XIXe siècle. H. 74 cm. L. 40 cm. P. 30 cm. (fissure au marbre)

300 / 400 €

147. Table chiffonnière galbée

en placage de bois rose et de violette ouvrant par un abattant et un tiroir latéral. Repose sur des pieds galbés réunis par une tablette. Ornée d'une astragale, de baguettes, de chutes et sabots feuillagés en bronze doré. Style Louis XV, XIXe siècle, d'après un modèle de BVRB.

H. 75 cm. L. 47 cm. P. 34 cm. (petits manques)

400 / 500 €





148. Guéridon à plateau en marqueterie

de marbres polychromes représentant un échiquier ceinturé d'une ligne brisée. Piétement en fonte relaquée et redorée à décor sphinge sur une colonne ionique supportée par un piétement tripode à palmettes et pattes de fauves. Style néo-grec, fin du XIXe siècle. H. 80 cm. D. 51 cm. (manque une tesselle)

500 / 700 €



149. Paire de bergères

en acajou et placage d'acajou. Dossier plat à fronton à enroulements. Accotoirs curvilignes terminés par des pieds antérieurs en double balustre, pieds postérieurs en sabre. Style Empire.

H. 98 cm. L. 64 cm. P. 50 cm.

300 / 500 €



150. Suite de quatre chaises en acajou sculpté et placage d'acajou. Dossier légèrement incurvé, pieds antérieurs en jarret de fauve, pieds postérieurs en sabre. Premier tiers du XIXe siècle.

H. 79 cm. L. 50 cm. P. 40 cm.

500 / 700 €



151. Gaine en acajou et placage d'acajou

marquetée de filets, ornementation de bronzes dorés tels que : étoiles, corne d'abondance et palmettes. Style Empire, fin du XIXe siècle.

H. 110 cm.

L. 32 cm.

P. 31 cm.

300 / 500 €



152. Paire de fauteuils en gondole et suite de trois chaises

en acajou et placage d'acajou. Les fauteuils à décor de joncs présentent un dossier enveloppant et arrondi. Accotoirs incurvés lotiformes aux montants ornés de fleurons. Pieds antérieurs en jarret de fauve, pieds postérieurs en sabre. Les chaises sont à dossier plat à bandeau et planchette ajourée d'un décor d'étoile et de feuillages.

Pieds antérieurs en gaine terminés par des pattes de fauve, pieds postérieurs en sabre. 1er tiers du XIXe siècle.

Fauteuils : H. 89 cm. L. 60 cm. P. 65 cm.

Chaises : H. 88 cm. L. 47 cm. P. 42 cm.

(accidents et petits manques)

800 / 1 200 €



(détail)



153. Pendule en bronze ciselé, doré et marbre vert veiné représentant l'Amour et Psyché accoudés sur une borne. Elle contient le cadran émaillé blanc souligné d'une scène sur le thème de l'hymen. La base ceinturée d'une frise de feuilles est ornée du char de Vénus. Style Empire, seconde moitié du XIXe siècle.

H. 77 cm. L. 48 cm. P. 18 cm.

2 000 / 3 000 €

154. Canapé en acajou et placage d'acajou.

Dossier à fronton sculpté de canaux et d'enroulements affrontés. Accotoirs curvilignes terminés par des montants ornés de feuilles.

Pieds antérieurs en double balustre, pieds postérieurs en sabre. 1er tiers du XIXe siècle.

H. 96 cm. L. 137,5 cm. P. 50 cm.

(accident à un pied, petits manques)

400 / 600 €





156. Vase ovoïde en porcelaine or à décor de guirlandes, rosaces et palmettes sur fond rouge. Prises à col de cygne. Repose sur un piédoche (usures et chocs). Premier tiers du XIXe siècle. Hauteur : 48 cm - Largeur : 28 cm
300 / 500 €



155. Paire de candélabres en argent à cinq feux reposant sur une base rectangulaire à décor de colonnes de style corinthien. Gravés «1. Dezember 1876 - 1901». ALLEMAGNE deuxième titre. Orfèvre W. Lameyer & Sohn. Poids : 3 441 g - Hauteur : 60 cm
2 000 / 3 000 €



157. Baromètre en placage et laiton doré par Chevallier. Ingénieur. Place du Pont Neuf. Paris. XIXe siècle H : 93 cm
180 / 220 €



158. Paire de vases ovoïdes en porcelaine or à décor polychrome de personnages orientaux dans une réserve. Prises latérales à col de cygne (usures). Premier tiers du XIXe siècle. Hauteur : 31,5 cm
300 / 500 €



159. Commode en merisier ouvrant par quatre tiroirs. Montants en colonnes engagées et baguées terminés par des pieds hémisphériques. Travail régional, 1er tiers du XIXe siècle. H. 87,5 cm. L. 117,5 P. 45,5 cm. (fentes, restaurations)

300 / 500 €



160. Suite de quatre fauteuils en acajou sculpté et placage d'acajou. Dossier légèrement incurvé, accotoirs curvilignes lotiformes aux montants à palmettes. Pieds antérieurs en jarret de fauve, pieds postérieurs en sabre. Premier tiers du XIXe siècle. H. 93 cm. L. 58 cm. P. 55 cm. (restaurations anciennes)

800 / 1200 €

161. Dans le goût de KRIEGER

meubler de salle à manger en acajou, placage d'acajou et de thuya, marbre Campan à décor marqueté de frises de feuilles et décor pyrogravé de scènes antiques en frise ou médaillons. Ornementation de bronzes dorés tels que palmettes, rosaces, bagues, réglettes, lyres et cartouches. Il comprend :

Une suite de huit chaises à dossier surmonté d'un fronton, montants en colonnes détachées, pieds fuselés et en sabre. Couverture en soierie verte à couronnes de laurier. Une table ovale à deux allonges reposant sur des pieds en colonnes réunis par une entretoise en X. Une enfilade ouvrant en partie basse par trois tiroirs et un vantail central cantonné de casiers latéraux. Dessus de marbre surmonté d'un trumeau de miroir scandé de colonnes et coiffé d'un fronton triangulaire. Petits pieds fuselés. Un buffet deux-corps ouvrant en partie basse par quatre tiroirs et quatre vantaux. Dessus de marbre surmonté d'un dessus à fond de glace formant un casier cantonné de deux vitrines. Montants en colonnes, fronton triangulaire, petits pieds fuselés. Style Empire, fin du XIXe siècle.



Chaises : H. 102 cm. L. 46 cm. P. 47 cm.
Table : H. 75,5 cm. L. 132 cm. P. 108 cm.
Enfilade : H. 171,5 cm. L. 139 cm. P. 47 cm.
Deux-corps : H. 212 cm. L. 207 cm. P. 58 cm.

8 000 / 12 000 €



162. Sujet en ivoire sculpté représentant la Vénus Médicis accostée d'un dauphin. Dieppe, XIXe siècle. H. 19,5 cm. (fentes)
1 500 / 1 800 €



163. Cartonnier de bureau de forme mouvementée, en bois de placage à décor végétal marqueté. Il ouvre par quatre tiroirs gainés de cuir doré au petit fer. Ornementation de bronzes. Style Louis XV, fin du XIXème siècle. H. 49 cm. L. 66 cm. P. 31 cm. (quelques soulèvements et manques)
600 / 800 €

164. Sujet en ivoire sculpté représentant probablement le duc de Reichstadt. Socle en bois noirci orné d'un médaillon en ivoire monogrammé F.N.K. et surmonté d'une couronne fermée. Milieu du XIXe siècle. H. 28 cm. (petites fentes)
3 000 / 4 000 €



166. D'après l'antique. « Buste de Zeus »
Sculpture en pierre sur piédouche à pans incurvés. Trace de signature au dos. XIXe siècle. H. 57 cm. Base : 23,5 x 23,5 cm.
600 / 800 €



165. Travailleur en bois naturel patiné de forme rectangulaire aux extrémités arrondies. Plateau à abattant. Montants légèrement galbés réunis par un casier à volet. Travail régional, XIXe siècle. H. 76 cm. L. 49,5 cm. P. 28 cm.
150 / 200 €

167. Athénienne en placage d'acajou et bronze doré reposant sur des montants cannelés supportés par une base triangulaire concave à pieds griffes. Dessus d'onyx (cassé). Style Empire, circa 1900. H. 79 cm. D. 37 cm.
300 / 400 €



168. Mobilier de salon en acajou et placage d'acajou comprenant une paire de fauteuils et quatre chaises. Style Louis-Philippe, XXe siècle. Fauteuils : H. 90 cm. L. 57 cm. P. 50 cm. Chaises : H. 85 cm. L. 44 cm. P. 39 cm.
400 / 600 €



169. D'après Antonio CANOVA

« Buste de Hébé »

Sculpture en marbre blanc sur un piédoche à pans.

Fin du XIXe/début du XXe siècle. H. 60 cm. L. 31 cm.

(fissure)

D'après la sculpture monumentale conservée au musée de l'Ermitage à Saint-Petersbourg.

10 000 / 15 000 €



170. Paire de miroirs
mouvementés
en bois sculpté

Doré à décor ajouré de
rocailles et de feuillages
surmontés d'un fronton
découpé à parclose
centré d'un miroir.
Style rococo italien.
H. 145 cm L. 100 cm
(accidents)
2 000 / 3 000 €



171. Petit cartel à poser
de forme violonée

en marqueterie d'étain
et de laiton à motifs feuillagés.
Ornementation de bronze doré
à décor de palmes et car-
touches. Cadran émaillé blanc.
Mouvement signé
Bolviller à Paris.
Style Louis XV, circa 1900.
H. 37 cm. L. 18 cm.
P. 8 cm.

300 / 500 €



172. Paravent mouvementé
à trois feuilles

en bois sculpté de palmes et
relaqué blanc, orné de toiles
peintes représentant des scènes
galantes au fil des saisons.
Cirac 1900.

H. 177 cm. L. totale : 162 cm.
400 / 600 €

173. Paire de girandoles

à six lumières en métal doré,
ornementation de verre et cristal
taillé telle que guirlandes de
pampilles, pendeloques et
poignards. Base triangulaire.
Style Louis XIV

H. 98 cm D. 40 cm
(accidents et manques)

800 / 1 200 €



174. Mobilier de salon en bois sculpté

et redoré à décor de fleurettes, comprenant un canapé corbeille à quatre pieds en façade, garni à matelas et quatre fauteuils en cabriolet. A dossiers mouvementés, accotoirs en coup de fouet et pieds galbés. Couverture en tapisserie polychrome de scènes champêtres et d'animaux.

Style Louis XV, fin du XIXe siècle. Canapé : H. 96 cm. L. 136 cm. P. 70 cm. Fauteuils : H. 93 cm. L. 65 cm. P. 58 cm.

2 000 / 3 000 €



175. Lustre en bronze

à vingt bras de lumière sur plusieurs rangs s'échappant d'un fût central, décor d'enroulements feuillagés et de rosaces. Ornementation de cristal taillé tel que : manchons, guirlandes de pampilles, mirzas, pendeloque, et étoiles. Fin du XIX siècle.

H. 100 cm. D. 70 cm.

3 000 / 4 000 €



176. Dans le goût de SORMANI.

Commode galbée à hauteur d'appui en placage de bois de rose en quartefeuille dans des encadrements de filets. Elle ouvre par deux vantaux laqués dans le goût de Coromandel à décor de scènes chinoises. Ornementation de bronzes ciselés et dorés tels que : chutes à têtes de béliers, guirlandes de fleurs, cartouche cordiforme, sabots à griffes. Dessus de marbre brèche rose à gorge. Style Louis XV, fin du XIXe siècle.

H. 104 cm. L. 100 cm. P. 46 cm.

1 500 / 2 000 €



177. Bureau plat

légèrement galbé en placage de bois de violette ouvrant par trois tiroirs en ceinture et reposant sur des pieds sinueux. Dessus de cuir et ornementation bronzes tels que lingotière, masques de faunes en chutes entrées de serrures, poignées de tirage et sabots griffus. Style Louis XV, fin du XIXe siècle.

H. 75 cm. L. 150 cm. P. 88 cm.

(accidents et manques)

Provenance : vente Lyautey, vente 27 octobre 1980

1 500 / 2 000 €



178. Paire de fauteuils en bois mouluré,

sculpté de fleurettes et doré. Dossier mouvementé en cabriolet, accotoirs en coup de fouet, pieds galbés. Couverture de tapisserie polychrome à motif floral (usures).

Style Louis XV, fin du XIXe, début du XXe siècle.

H. 88,5 cm. L. 60 cm. P. 50 cm.

400 / 600 €



179. Petit lustre corbeille
en bronze doré

à six bras de lumière, ornementation de guirlandes de pampilles et fuseaux en cristal taillé.

Style néo-classique,
fin du XIX^{ème} siècle.

H. 92 cm. D. 55 cm.

400 / 500 €



180. Paire d'appliques en bronze doré

à deux bras de lumière à enroulements retenus par une écharpe nouée.

Style Louis XVI, fin du XIX^e siècle. H. 70 cm. L. 24 cm.

Deux paires similaires sont actuellement exposées dans le grand cabinet de Madame Adélaïde au château de Versailles.

300 / 500 €



181. Paire de candélabres

En biscuit et bronze doré représentant deux nymphes autour d'un piédestal à tête de boucs et guirlandes de fleurs duquel s'échappent trois bras de lumières feuillagés.

H. 55 cm. Fin XIX^{ème}
(accidents)

1 500 / 1 800 €



182. Paire de fauteuils
en hêtre sculpté

de feuillages et de coquilles sur fond de croisillons à dossier plat galbé. Accotoirs sinueux au support en console, ceinture mouvementée, pieds cambrés réunis par une entretoise en X. Couverture d'une tapisserie à motif floral polychrome sur fond jonquille. Style Louis XIV, XIX^e siècle. H. 107 cm. L. 70 cm. P. 60 cm. Inspiré d'un modèle se trouvant autrefois au château de la Roche-Guyon.

400 / 600 €



183. Gaine en bois de placage

à décor marqueté de damier dans des encadrements. Montants à pans coupés.

Elle ouvre par un vantail. Chutes feuillagées en bronze. Dessus de marbre veiné (fissuré). Style Louis XVI, fin du XIX^e siècle.

H. 120 cm. L. 56 cm. P. 35 cm.

1 200 / 1 500 €



184. Cave à liqueur cage en verre et bronze.

Elle présente quatre carafes et seize verres gravés.
Circa 1900. H. 28 cm. L. 31 cm. P. 25 cm.

400 / 600 €



185. Paire de candélabres

en métal argenté à six bras de lumière feuillagés.
Ils s'échappent d'un fût supporté par trois chimères ailées reposant sur une base triangulaire concave.
Dans le goût de Barbedienne, circa 1880
Hauteur: 54 cm - Diamètre: 35 cm

400 / 600€

186. Escabeau de bibliothèque en acajou.

Les deux premières marches gainées de cuir fauve et repliables.
Travail anglais, début du XXe siècle.
H. 71 cm. L. 40 cm. P. 53 cm.
(ouvert)

200 / 300 €



187. DERBY ou STAFFORDSHIRE

Ensemble de cinq flambeaux en laiton à sujets en porcelaine polychrome représentant une bouquetière, un vase à anses et trois personnages masculins (quelques enfoncements et manques).
XIXe siècle.
Hauteurs: 24 à 28 cm

200 / 300€

188. Bonheur du jour en acajou et placage d'acajou.

Il présente en partie haute un caisson formant vitrine ouvrant par deux vantaux. Il ouvre en ceinture par un tiroir et repose sur des montants fuselés à cannelures terminés par des pieds toupie et réunis par une entretoise en double C.
Dessus de marbre blanc à galerie ajourée de laiton. Grattoirs, joncs d'encadrement, cannelures et bagues de cuivre.
Style Louis XVI, XIXe siècle. H. 133 cm. L. 90 cm. P. 39,5 cm.
(transformations, manques)

400 / 600 €





189. KPM (Königliche porzellan - manufaktur), Berlin.

Plaque en porcelaine polychrome représentant une odalisque au tambourin.
 Marque en creux au dos, titrée, d'après H. Coomans
 Fin du XIXe siècle. 24x16 cm.

1 500 / 2 000 €



191. Pendule en bronze ciselé et doré

à plaques de porcelaine polychrome ornées de fleurs et de personnages. Le cadran émaillé blanc est surmonté de trophées musicaux et accosté par deux putti musiciens. Base cintrée reposant sur de petits pieds en toupie.
 Fin du XIXe siècle.

H. 36 cm. L. 39 cm. P. 14 cm.

800 / 1 200 €



190. Service tête à tête en porcelaine

vert et or à décor polychrome de scènes galantes dans des réserves. Il comprend un plateau ovale, une verseuse, un pot à lait, un sucrier couvert et deux tasses et sous-tasses. Circa 1900.

Plateau : 42x33 cm. Verseuse : H. 23 cm.

500 / 600 €



193. Table d'appoint en placage de bois

de violette et bronzes dorés. Elle présente trois tablettes retenues par des montants à pans coupés et terminés par des pieds galbés.

Style Transition, fin du XIXe siècle.
 H. 76 cm. L. 58 cm. P. 34 cm.

(petits manques)

300 / 500 €



192. Paire d'appliques en bronze vernis

à trois bras de lumière s'échappant d'un fût en gaine retenu par un ruban noué.
 Style Louis XVI, XXe siècle.

H. 78 cm. L. 33 cm.

(accident)

300 / 500 €



194. Cave à liqueur cage en verre et bronze doré.

Elle présente quatre carafes et quinze verres rehaussés d'or.

Circa 1900.

H. 28 cm. L. 31 cm. P. 25 cm.

(accident à un col, un verre cassé)

500 / 700 €



195. BOINTABURET

Paire de flambeaux à trois bras de lumières en bronze doré et ciselé à décor de feuilles d'eau, guirlandes de fleurs, frises de poste, rangs de perles, canaux et pastilles de fleurs. Le fût cannelé et fuselé est sommé d'un vase médicis. Base à doucine signé Bointaburet à Paris. Fin XIXe siècle. H : 50 cm

6 000 / 8 000 €



196. Paire de vases

Médicis en marbre vert de mer sertie de bronze ciselé à décors de nœuds enrubannés et acanthes.

Graine en pomme de pain, piètement à doucine, base à degrés.

Début XXe siècles.

H : 41 cm

400 / 600 €



197. Pendule en porcelaine polychrome

représentant une allégorie de l'Etude. Cadran supporté par une colonne cannelée et drapée, surmonté d'un coq posé sur un livre.

Sur la terrasse, un putto est accoudé à un globe et une figure féminine assise est en train d'écrire. Base à pans coupés ornée d'une frise de putti joueurs en bronze doré. Cadran et mouvement signés LEROY à Paris. XIXe siècle. H. 47 cm. L. 40 cm. P. 28 cm.

2 500 / 3 000 €



198. Paire de petites appliques en bronze doré à deux bras de lumière à enroulements feuillagés et ornementation de cristal taillé. Après 1900. H. 30 cm. L. 28 cm.

200 / 300 €



199. Miroir ovale en bois et stuc redoré,

orné de feuillages et surmonté d'un fronton ajouré de rinceaux et de putti soutenant un cartouche découpé. Glace biseautée. Fin du XIXe siècle.

H. 117 cm. L. 124 cm.

400 / 600 €



200. Paire de candélabres

à cinq bras de lumière en bronze doré à décors rocaille feuillagé posant sur trois pieds à enroulement.

Style Louis XV, début XXe. H : 62 cm

700 / 800



201. Table à thé rectangulaire

à double plateau en bois de placage à motifs de quarte-feuilles et bronzes ciselés. La tablette supérieure supportée par des dauphins reçoit un plateau de service mobile en bronze à fond de verre.

Prises latérales en ceinture. Repose sur des pieds galbés.

Circa 1900

H. 90 cm. L. 80 cm. P. 55 cm.

2 000 / 3 000 €



202. Surtout de table tripartite

aux extrémités arrondies en bronze argenté à fond de miroir et ceinturé d'une galerie ajourée. Circa 1900. H. 6,5 cm. L. 108 cm. P. 40 cm. (usures)

500 / 800 €

203. Garniture de cheminée
 en marbre blanc et bronze finement
 ciselé et doré, comprenant une pendule
 et une paire de candélabres.
 Pendule borne en forme de lyre coiffée
 d'un buste féminin dans le goût de
 Clodion, le cadran est souligné de
 guirlandes de fleurs et surmonté d'un
 masque. Candélabres à cinq bras
 de lumière à enroulements feuillagés
 s'échappant d'un vase ovoïde orné
 de guirlandes et reposant sur une base
 circulaire.

Seconde moitié du XIXe siècle. Pendule :
 H. 51 cm. L. 21 cm. P. 13 cm.
 Candélabres : H. 52 cm. D. 26 cm.
 (petits manques)

1 000 / 1 500 €



204. Miroir à parcloses
 en bois noirci et laiton doré à décor
 végétal repoussé et ajouré. Fronton
 triangulaire ajouré de rinceaux
 floraux et d'un volatile (quelques
 manques). Dans le goût hollandais,
 XIXe siècle.

Hauteur: 164 cm - largeur: 95 cm
 600 / 700 €



205. Paire de vases cornet en cristal
 taillé de cotes et à col dentelé. Piétement
 quadrangulaire en métal doré à pans ornés
 de rinceaux feuillagés.
 Fin du XIXe siècle.
 H. 37,5 cm. D. 16,5 cm.

500 / 700 €

206. Guéridon
 en bois noirci
 à décor marqueté de palmes,
 rinceaux et trophées d'instruments
 de musique dans un cartouche.
 Plateau pivotant à contours, fût
 à pans terminé par un piétement
 quadripode.
 Circa 1880
 H. 76 cm. L. 68 cm. P. 53 cm.
 180 / 250 €



207. Porte-jetons en marqueterie
 de type Boule
 à décor de rinceaux feuillagés.
 Il comprend quatre coffrets encastrés
 dans un plateau galbé à prise
 centrale. Jetons dans les boîtes. Fin du
 XIXe siècle. H. 10 cm.
 L. 28 cm. P. 24 cm.
 (petits manques)

500 / 700 €





208. Bronze de Vienne à patine polychrome représentant un janissaire. Monté en lampe. Circa 1900. H. 48 cm.
2 000 / 3 000 €



209. Pendule dite religieuse en bronze ciselé et vernis à décor ajouré de rinceaux feuillagés et de médaillons. Le cadran en cuivre rouge est coiffé d'un dôme à pans surmonté d'une prise. Pieds boules. Style du XVIIIe siècle, fin du XIXe siècle, début XXe siècle. H. 50 cm. L. 25 cm. P. 15,5 cm.
600 / 800 €



210. Paire de sujets en faïence fine polychrome représentant un couple de nubiens présentant une corbeille en vannerie pouvant former jardinière. Fin du XIXe siècle, début XXe siècle. H. 74 cm. Base : 21x27 cm.

3 000 / 4 000 €



212. Bol en céramique siliceuse à décor dit «aux grandes figures» en cobalt et lustre sur fond crème. Iran Kashan fin XII début XIIIème siècle. D : 17 cm. (Restaurations, accidents)
200 / 250 €



211. Baril cylindrique à couvercle en verre bleu et vert rehaussé d'or, à décor émaillé blanc de fleurettes. Art ottoman, XIXe siècle. Hauteur: 23 cm - Diamètre: 18 cm
150 / 200 €

213. Bol en céramique siliceuse à glaçures cobalt à décor d'un registre végétal gravé sous glaçure alterné de mascarons en relief. Iran XII-XIIIème siècle. D : 19 cm (Restaurations, accidents)
500 / 600 €



214. Garniture de cheminée en bronze patiné comprenant une pendule et une paire de candélabres. Pendule portique de forme globulaire surmontée d'une cassolette, soutenue par des montants de forme balustre reposant sur une terrasse circulaire ceinturée d'une galerie. Mouvement à régulateur au mercure. Candélabres à cinq bras de lumière, fût en balustre reposant sur une base en forme de tempietto. L'ensemble signé et daté : G. BIZET DAMMARTIN 1879. Fin du XIXe siècle. Pendule : H. 54 cm. D. 30 cm. Candélabres : H. 51, cm. D. 28 cm.

1 000 / 1 500 €



216. Traneau en bois sculpté et métal forgé partiellement laqué rouge et or. Il présente une assise cuvette ornée de canaux reposant sur un piétement en arceaux orné de motifs stylisés. Les patins sont terminés à l'avant par des têtes d'animaux fantastiques. Travail ancien d'Europe centrale. H. 90 cm. L. 160 cm. P. 60 cm.

500 / 600 €



215. Marcel DEBUT (1865-1933)

Le porteur d'eau tunisien
Epreuve en bronze à patine naturaliste, signée. H. 64 cm. (choc)

600 / 800 €

217. Dans le goût de BARBEDIENNE

Lampadaire en bronze et laiton partiellement émaillé d'un décor polychrome cloisonné de rinceaux et de feuillages. Fût à pans terminé par un cylindre de colonne à draperies sur socle carré. Circa 1880. H. 150 cm.

1 800 / 2 200 €

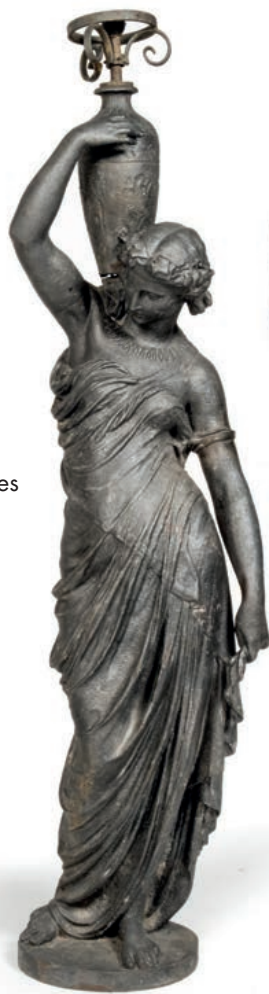




218. Paire de candélabres en fonte de fer patinée.

Ils représentent des femmes vêtues à l'antique portant un vase fuseau.
Fin du XIXe siècle.
H. 140 cm.
(accident)

1 500 / 2 000 €



219. Frédéric BROU (1862-1926)

Médaille en bronze à patine brune représentant un profil féminin, signé.
H. 25,5 cm. L. 20 cm.

200 / 300 €



220. Paire de vases ovoïdes en onyx et monture de bronze émaillé polychrome.
Fin du XIXe siècle. H. 16 cm.

300 / 400 €



221. Plateau de table circulaire en marqueterie de marbres polychromes représentant un échiquier. Travail italien, fin du XIXe siècle.
D. 49 cm. (manque un carreau)

300 / 400 €



222. Paire de jardinières mouvementées

En bois de placage à décor marqueté de coupes fleuries
H. 18 cm - L. 40 cm - Ep. 25 cm

400 / 600 €



223. Vase ovoïde à cotes en faïence de Delft

à décor floral blanc bleu.
Monté en lampe.
Circa 1900.
H. totale : 45,5 cm. (fêlé)

150 / 200 €



224. 6VERSAILLES
et autres monuments,

110 photographies des décorations intérieures, boiseries, cheminées dont 64 sur Versailles. Tirages argentiques provenant vraisemblablement des albums Destailleur ou Deshair. Début XXème siècle.

800 / 1 200 €

225. Paravent à deux feuilles
en laque polychrome dans le goût
de la Chine
représentant des scènes animées.
Fin du XIXe siècle.

H. 105 cm - L. totale : 100 cm.

300 / 400 €



227. Table à jeu en bois
laqué rouge et or

sur fond noir à décor de volatiles et de feuillages. Elle ouvre par un plateau central qui dévoile un jeu de jacquet et un tiroir. Pieds droits à patins réunis par une entretoise en H. (avec jetons). Travail dans le goût anglo-chinois, fin du XIXe siècle.

H. 72 cm.

L. 60 cm.

P. 50 cm.

(soulèvements et manques)

800 / 1 000 €



226. Album italien, c. 1875

Tutti Uno, Ad Edoardo Scarampi dei Marchesi di Villanova, Canottieri dell'Eridano, Marzo 1875

Bel album de 130 photographies comprenant 89 cartes de visite et 41 cartes cabinets avec, en introduction, les 3 premières pages présentant une liste calligraphiée en lettre gothique des membres du Cercle d'Eridano faisant don de l'album au comte Edoardo Scarampi. Nombreux portraits de canotiers, comédiens et comédiennes, certains avec décors peints, groupes, militaires, un photomontage (« grosse tête »), portraits de chiens, enfants, mosaïques, etc.

Plat de couverture en bronze doré et émaillé à décor monogrammé surmonté d'une couronne.

800 / 1 000 €



228. Boîte à ouvrage en laque noire et or,
à décor de scènes de cour. De forme légèrement
galbée, elle ouvre par un abattant et un tiroir.

Canton, CHINE XIXe siècle.

(petits accidents et manques)

H. 14 cm. L. 34 cm. P. 25 cm.

600 / 800 €



229. Pierre Jules MENE (1810-1879)
Jockey à cheval
 Epreuve en bronze à patine brun nuancé, signée.
 H. 42 cm. L. 47 cm.

2 500 / 3 500 €



231. D'après l'antique.
Petit faune jouant de la double flûte
 Epreuve en bronze à patine verte,
 socle en marbre vert veiné.
 Fin du XIXe siècle.
 H. 14 cm.

150 / 200 €



230. Antoine Louis BARYE (1795-1875) d'après
Panthère de Tunis n°2
 Epreuve en bronze à patine brun clair nuancé
 Fonte du début du XXème siècle
 H : 8.9 cm - Long : 19 cm - Prof : 6.5 cm

300 / 500 €

232. Henri Louis Levasseur
(1853-1934)

Gloire à la science

Épreuve en bronze à patine brune nuancée. Signée sur la base, titrée sur une plaque, cachet de la Société des fondeurs de Paris. H. 77 cm
(Petit manque)

800 / 1 200 €



233. Flambeau

en bronze à patine médaille à décors de génie à la lampe sur son socle quadripode ajouré.

Fin XIXe début XXe siècle
H : 17 cm. L : 16 cm.

180 / 220 €



234. Alphonse GIROUX et Cie.

Diablerie.

Bronze à patine médaille
signé à la base.

Fin XIXe.

H : 19,5 cm

300 / 400 €



235. Duchoiselle, actif
seconde moitié
du XIXe siècle

Manon

Épreuve en bronze à patine dorée, signée. H. 25 cm

150 / 200 €



236. D'après CLODION

Bacchanales

Épreuve en bronze patiné à décors de deux ménades et trois amours. Porte une signature sur la terrasse. Contre-socle en marbre rouge veiné.

H : 55 cm

3 000 / 4 000 €



237. Plateau de table ovale en marqueterie de marbres polychrome et à médaillon central en micromosaïques représentant le forum antique de Rome. Travail italien, fin du XIXe siècle.
H. 44 cm. L. 58,5 cm.
1 000 / 1 500 €



240. Colonne en marbre rouge veiné à base et chapiteau.
H. 75 cm.
Chapiteau : 22 x 22 cm.
200 / 300 €



238. Paire de vases cylindriques en onyx rubané et bronze doré. Prises feuillagées. Reposent sur un piédoche à canaux partiellement émaillé.
Fin du XIXe siècle.
H. 30 cm. L. 19 cm.

400 / 600 €



239. Paire de flambeaux en bronze et marbre de Sienne à décor de feuilles d'eau sur base tripode à enroulements.
Fin XIXe siècle
H : 28 cm

180 / 220 €



242. Colonne en marbre jaune veiné à fût bagué reposant sur une base octogonale. Chapiteau à pans coupés.
Après 1900.
H. 113 cm.
Chapiteau : 25 x 25 cm.
300 / 400 €



241. Paire de coupes en onyx et bronze doré. Décor de frises de pampres, rinceaux ajouré, godrons, prises à bustes féminins, piédoche à canaux. Reposent sur un piédestal à degrés.
Fin du XIXe siècle.
H. 35 cm. L. 18 cm.

700 / 900 €



243. Paire d'important lustre couronne en bronze doré gravé de rinceaux à dix-huit bras de lumière coiffés de globes sur deux rangs. Importante ornementation de cristaux telle que guirlandes de pampilles, pendeloques et plaques. Moderne. H. 130 cm. D. 140 cm.

8 000 / 10 000 €



244. Vase ovoïde en porcelaine à fond beau bleu rehaussé d'or à décor d'une scène galante signée Robertis et d'un paysage dans des réserves. Monture de bronzes dorés telle que prises latérales, bague et socle à rosaces. Dans le goût de Sèvres, fin du XIXe siècle. H. 90 cm. L. 30 cm.

600 / 800 €



245. Vase balustre couvert en porcelaine à fond beau bleu rehaussée d'or. Décor polychrome d'un putto dans un médaillon et d'une scène mythologique sur la panse, signée Maxent. Monture de bronzes dorés telle que graine, prises latérales feuillagées aux enfants jouant de la trompe, socle à rosaces et lauriers. Dans le goût de Sèvres, fin du XIXe siècle. H. 77 cm. L. 36 cm.

1 500 / 2 000 €



246. Maison Fourdinois.
Pendule en bronze à patine médaille

représentant une Diane bellifontaine assise sur un fût de colonne dans lequel est inséré le cadran émaillé blanc, signé Fourdinois. Socle mouluré en marbre noir à gorge. Fin du XIXe siècle.
H. 70 cm. L. 38 cm. P. 33,5 cm.

*La Maison Fourdinois (1835-1887)
La maison est fondée en 1835 par Alexandre Georges Fourdinois, descendant d'une maison de sculpteurs sur bois parisiens. En 1867, la maison est reprise par le fils, Henri Auguste, après avoir travaillé en collaboration dès 1860 avec son père. Plus tard, Henri Auguste travaillera à Londres comme dessinateur chez l'orfèvre Morel et exécutera des modèles pour le bronzier Paillard. Ses œuvres illustrent le grand talent avec lequel il a interprété le goût Renaissance de cette période éclectique. Il fournit de nombreuses commandes pour les appartements impériaux, à Compiègne et à Fontainebleau notamment, et participa à toutes les Expositions universelles de la seconde moitié du siècle, obtenant régulièrement les plus hautes récompenses. Il présenta ses œuvres à l'Exposition de 1867 à Paris, où l'exceptionnelle qualité de l'ensemble de son stand lui valut la grande médaille d'honneur, puis à celle de 1871 à Londres. La maison ferma ses portes en 1887.*

1 000 / 1 200 €



248. DAUM

Vase mouchoir polylobé en verre meulé, dépolié, émaillé et rehaussé à l'or. Signé Daum nancy à l'or et croix de lorraine. Monture en argent (Minerve) à décors naturaliste sur doucine. H : 13 cm

500 / 600 €



247. Vase balustrade en pâte de verre vert d'eau

à décor polychrome dégagé d'arbres en automne. Porte la signature Legras. Circa 1900.
H. 13 cm. D. 9 cm.

200 / 300 €



249. GALLE

Vase à décor de paysage lacustre en verre multicouche dégagé à l'acide. Signé. H : 36,5cm

400 / 600 €



250. MASSIER. Paire de vases en céramique polychrome

de forme ovoïde à décor de chimères et grotesques. Signée, située et titrée. XXe siècle. H. 54 cm. D. 21 cm.

200 / 300 €



252. Camille FAURE (1875-1956)

Petit vase balustre soliflore en cuivre à décor émaillé de fleurettes polychrome. Signature à la panse « Faure-Limoges France ». H : 16 cm

1 500 / 2 000 €

253. Camille FAURE (1875-1956)

Vase ovoïde monté en lampe en cuivre à décor émaillé de coquelicots et pâquerettes en relief. Signature à la base « C.Faure –

Limoges France »
H totale : 18 cm
H. : Vase : 10 cm
1 000 / 1 500 €



251. Camille FAURE (1875-1956)
Petit vase balustre dit « Léon » à col étranglé en cuivre à décor émaillé de pâquerettes et fleurs des champs.
Signé à la base Fauré-Limoges-France n°1/8
H : 12 cm

1 000 / 1 500 €



254. Camille FAURE (1875-1956)

Vase boule monté en lampe en porcelaine à décor émaillé de pivoines. Signature à la base « C.Faure – Limoges » (Cheveu) H totale : 27 cm
H vase : 11,5 cm

1 500 / 2 000 €



255. Camille FAURE (1875-1956)

Vase piriforme à col étranglé à lèvres en cuivre à décor émaillé de motifs floraux stylisés en camaïeu de blancs et verts. Signature au col « C.Faure – Limoges »
H : 27cm

5 000 / 6 000 €



256. TETARD Seau à champagne en argent à anses à enroulements feuillagés base en doucine à rang d'oves. Poinçon Minerve. Poids : 2495gr.

800 / 1 200 €



257. TETARD Frères

Service thé café en argent comprenant théière, cafetière, pot à lait, sucrier, verseuse égoïste, petit pot couvert, samovar. Modèle à agrafes, raies d'oves, enroulements au pied. Frétel feuillagé. Prises en bois dépareillées. Poinçon Minerve et poinçon d'orfèvre T.Fres. Poids brut : 4712gr

3 000 / 4 000 €



258. CHRISTOFLE.

Service à thé et café six pièces en métal argenté à décor de frises de palmes. Prise en ébène. Travail moderne de style Empire.

400 / 600 €



260. Encoignure en acajou à parois incurvées.

Elle présente deux plateaux réunis par des montants droits terminés par des pieds arqués à entretoise en T. Travail anglais, début du XXe siècle. H. 100 cm. P. 45 cm.

400 / 600 €



259. Service quatre pièces à thé et café en argent poinçon minerve à décor de rinceaux et faisceaux enrubannés. On y joint un plateau au modèle argenté. Poids net : 1860gr

500 / 700 €



261. Tapisserie d'entre-fenêtre en laine polychrome représentant une verdure à bordure florale. D'après un modèle du XVIIe siècle, XIXe siècle. 293 x 140 cm.

300 / 400 €



262. Kirmen - Lover (Perse) Fin XIXe, vers 1870. Champ beige à ramages de guirlandes de fleurs et feuillages, couronnes fleuries en forme de cornes d'abondances, les scènes de chasse d'animaux sauvages rappelant les miniatures Persanes du XVIe et XVIIe siècles: taureaux ailes, lions, panthères, encadrés de plantes et arbustes de vie richement fleuries en polychromie, très large médaillon central floral polylobé encadré de portraits et visages de melani. Quatre écoinçons à décor de diamants stylisés incrustés d'animaux dont lions, taureaux... Très belle et rare pièce de collection. (*taches et usures*) 556 x 434 cm. Expert : Frank Kassapian

4 000 / 6 000 €



TESSIER **TS** SARROU
& Associés
Commissaires-Priseurs

MILITARIA

FIGURINES et
DÉCORATIONS

Tableaux dont Edouard Detaille,
portrait du Duc de Penthièvre

Collection d'ordre de chevalerie
dont Toison d'or, ordre royal
de Saint Louis, légions d'honneur

Ouvrages phaléristiques

Belle bibliothèque napoléonienne

Documents

Importante collection de figurines
CBG et Lucotte
Très belle épée de cour
en vermeil XVIIIème

D
Drouot

24 AVRIL 2015
PARIS • HÔTEL DROUOT • Salle 6

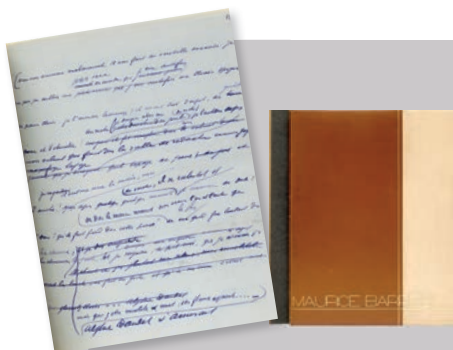
CALENDRIER DES VENTES

MAI



7 mai 2015

COLLECTION
DE TSUBA
& TABATIÈRES



27 mai 2015

LIVRES &
AUTOGRAPHES

JUN



13 juin 2015

VINS



15 juin 2015

ASIE



22 juin 2015

MARINE



26 juin 2015

MEUBLES
& OBJETS
D'ART



10 juin 2015

BIJOUX

Pour inclure des lots dans ces ventes veuillez contacter l'étude :

Tél. : 01 40 13 07 79 - mail@tessier-sarrou.com

www.tessier-sarrou.com



TS

TESSIER **TS** SARROU
& Associates

