

BAILLY-POMMERY & VOUTIER

ASSOCIÉS



Mercredi 25 mars 2015



21



22



9



21



24



25



19



7



13

BAILLY-POMMERY & VOUTIER

ASSOCIÉS

n° d'agrément 2002-257

Personnes habilitées à diriger les ventes : Pascal Voutier, François Wedrychowski,
Aurore Pommery et Florent Magnin

10, rue de la Grange Batelière - 75009 PARIS

Tél. : 01 47 70 41 41 - Fax : 01 47 70 41 51

Email : contact@bpv.fr - Site : www.bpv.fr

VENTE AUX ENCHÈRES PUBLIQUES

DROUOT RICHELIEU - SALLE 4

9, rue Drouot - 75009 Paris

MERCREDI 25 MARS 2015 à 14 h

BIJOUX & ORFÈVREURIE

TABLEAUX & DESSINS ANCIENS

TABLEAUX MODERNES

SCULPTURES - EXTRÊME-ORIENT

MOBILIER & OBJETS D'ART

Experts

Bijoux & orfèvrerie

SAS DECHAUT - STETTEN & Associés

MARIE DE NOBLET

10 rue du Chevalier de St George - 75001 Paris

Tél. : 01 42 60 27 14 - Fax : 01 49 27 91 46

thierrystetten@hotmail.com

a décrit les lots : 19-20-21 à 21-27 à 44-49

Tableaux anciens

Monsieur Patrice DUBOIS

16 rue de Provence - 75009 Paris

Tél. : 01 45 23 12 50 - patrice.p.dubois@free.fr

a décrit les lots : 76 à 93-95 à 101-116 à 121

Dessins anciens

Cabinet DE BAYSER

69 rue Sainte Anne - 75002 Paris

Tél. : 01 47 03 49 87 - Fax : 01 42 97 51 03

info@debaysier.com

a décrit les lots : 102 à 115

Tableaux modernes

Monsieur Marc OTTAVI

12 rue Rossini - 75009 Paris

Tél. : 01 42 46 41 91 - contact@expertise-ottavi.fr

a décrit les lots : 124 à 127-129-131 à 134-147-148

Miniatures

Madame Annie KEVORKIAN

21 Quai Malaquais - 75006 Paris

Tél. : 01 42 60 72 91 - Fax : 01 42 61 01 52

a décrit les lots : 163 à 169

Extrême-Orient

Cabinet PORTIER & Associés

26 boulevard Poissonnière - 75009 Paris

Tél. : 01 48 00 03 41 - Fax : 01 48 00 02 64

contact@cabinetportier.com

a décrit les lots : 156-159 à 161

Mobilier & objets d'art

Monsieur Pierre François DAYOT

23 rue du Faubourg Saint Honoré - 75008 Paris

Tél. : 01 42 97 59 07 - pf.dayot@gmail.com

a décrit les lots : 170-172 à 186-188

à 192-193bis à 197-199



EXPOSITIONS PUBLIQUES :

Mardi 24 mars 2015 de 11h à 18h

Mercredi 25 mars 2015 de 11h à 12h

Téléphone pendant les expositions et la vente : 01 48 00 20 04

Pour vos ordres d'achat, inscrivez-vous en ligne sur :

<http://bdv.factobox.com>

DrouotLIVE

FACTOBOX
Prestataire en ligne

BIJOUX

1

Deux colliers de perles imitation à plusieurs rangs. Fermoirs en or jaune (750) (accidents). **80 / 100 €**

2

Broche camée en or rose et jaune (750) ornée d'un camée pierre dure : Femme de profil et guirlandes de fleurs (petits accidents et manques). **100 / 120 €**

3

Broche en or jaune (750) de forme ovale ornée d'un camée coquille à motif d'une jeune femme et oiseau (accidents).

Poids brut : 11,2 g

On joint **une broche** en métal doré de forme ovale ornée d'un camée coquille à motif de personnage casqué.

80 / 100 €

4

Lot comprenant deux broches en micro-mosaïque de forme ovale, l'une montée en argent à décor de la place Saint Pierre, l'autre montée en or jaune (750) torsadée ornée d'une ruine (accident).

On joint **une clé de montre** monture or jaune (750) ornée d'une micro-mosaïque à décor de fleurs et oiseau (accidents).

130 / 150 €

5

Lot en or jaune (750) : **trois broches barrettes** à décor de demi-perle (2,1g), petit diamant taillé en brillant (2,4 g) et stries (2 g).

On joint **deux porte-mines**.

Poids brut : 8,5 g

180 / 200 €

6

Broche en or rose (750) en forme de boucle de ceinture ornée d'une petite perle.

Poids brut : 10,5 g

Dans un écrin de la Maison BARDON & Fils à Montpellier.

160 / 180 €

7

Sautoir en or jaune (750) à mailles ovales ajourées.

Poids : 27,1 g

400 / 450 €

8

Bracelet souple en or jaune (750) à mailles ovales filigranées.

Poids : 11,3 g

280 / 300 €

9

Bracelet rigide en or jaune (750) à motif de boucle de ceinture ornée de petites boules de turquoise et filigranes.

Poids brut : 17,7 g

Dans un écrin de la Maison BARDON & Fils à Montpellier.

400 / 500 €

10

Bracelet souple en or jaune (750) à mailles ovales filigranées.

Poids : 19 g

300 / 350 €

11

Lot : petite montre de col en or jaune (750) ornée de petites perles, le recto à décor de fleurs sur fond guilloché, le verso émaillé bleu nuit à décor d'animaux (accident à l'émail).

Poids brut : 22,7 g

On joint **un pendentif** boîte en or jaune (750) en forme de coquille à décor guilloché et émaillé rouge (accidents à l'émail).

Poids brut : 11,9 g

100 / 150 €

12

Chaîne giletère en or jaune (750).

Poids : 21,6 g

400 / 450 €

13

Montre de col en or jaune (750), ornée d'un médaillon sur fond guilloché.

Poids brut : 73,2 g

400 / 500 €

14

Montre de col en or jaune (750) à décor guilloché.

Poids brut : 54,8 g

300 / 400 €

15

Montre de col en or jaune (750) à décor guilloché.

Poids brut : 54,9 g

300 / 400 €

16

Montre de col en or jaune (750) ornée d'un motif floral (manque le verre).

Poids brut : 41,8 g

180 / 200 €

17

Montre de col en or jaune (750) à décor guilloché, le cadran à chiffres romains orné d'une frise de fleurs et feuillages sur fond guilloché.

Poids brut : 38,9 g

180 / 200 €

18

Montre de col en or jaune (750) à décor d'un motif rocaïlle sur fond guilloché (manque le verre).

Poids brut : 37,9 g

150 / 200 €

19

Montre de gousset en or jaune (750) guilloché à répétition des quarts, cadran guilloché à couronne et chiffres romains, double fond métal (usure).

Premier quart du XIX^e siècle.

Diamètre : 5,5 cm - Poids brut : 99,77 g

500 / 700 €

20

Chaîne giletère en or jaune (750) à maille navette et émerillons.

Longueur : 42 cm - Poids brut : 26,94 g **400 / 500 €**

20 bis

Petite boîte en or jaune (24k) (999) en forme d'éléphant assis, la trompe relevée entre les yeux.

Travail étranger.

Poids brut : 33,3 g

1 200 / 1 500 €

21

Bracelet rigide ouvrant et **broche** en or jaune (750) et argent (supérieur à 800 / 000) à décor de fleurs encadrées de rinceaux, étoiles et nœud de ruban sertis de quelques diamants taillés en rose (les pierres principales ayant été retirées).

Époque Napoléon III.

Tour de poignet : 17 cm - Poids brut : 59,83 g

Dans leur écrin.

800 / 900 €

22

Paire de pendants d'oreilles en or jaune (750) à décor de rosaces partiellement émaillées noir et de poinçards en pampille ornées chacune de deux diamants taillés à l'ancienne, l'un piriforme.

Époque Napoléon III.

Hauteur : 4 cm - Poids brut : 9,33 g

Dans un écrin.

400 / 600 €

23

Paire de pendants d'oreilles en or jaune (750) ornés chacun de deux camées coquilles retenus par une barrette repercée.

Milieu du XIX^e siècle.

Hauteur : 5 cm - Poids brut : 7,14 g

Dans leur écrin.

200 / 300 €

24

Grande broche gerbe en or jaune (750) et platine, composée de fils sur lesquels sont disposés à l'aventure, rubis, saphirs et diamants. Avec système clip et sécurité (manque une épingle).

Circa 1950.

Poids : 42 g - Hauteur : 8,10 cm

2 000 / 3 000 €

25

Flacon à parfum en or piriforme à moulures de filet, le bouchon à toupie dans un anneau également piriforme, pose sur une petite bâte rectangulaire.

Poinçon du Maître orfèvre Jean Ecosse, reçu en 1705.

Paris, 1731.

Hauteur : 10,7 cm - Poids brut : 61,86 g

1 500 / 2 000 €

26

Boîte à cigarettes en argent, monogrammée, à décor repoussé de feuillages (petits enfoncements).

Poids brut : 49,7 g

20 / 30 €

ORFÈVRE



27 à 35



27

Petite fourchette à ragoût en argent, modèle uni-plat. Gravée d'un monogramme.

Province, XVIII^e siècle.

Longueur : 22,3 cm - Poids : 110 g

400 / 600 €

28

Cuillère à ragoût en argent, modèle uni-plat. Gravée d'un monogramme surmonté d'un tortil.

Province, XVIII^e siècle.

Longueur : 31,2 cm - Poids : 140 g

120 / 150 €

29

Fourchette à ragoût en argent, modèle à filets. Gravée A.G. sur le manche.

Poinçon de l'orfèvre Bazile Chenaillier, insculpation 1807. Paris, 1819-1838.

Longueur : 28 cm - Poids : 170 g **300 / 350 €**

30

Cuillère à olives en argent, modèle à filets, le cuilleron reperlé de feuillages. Gravée sur le manche A.G.

Poinçon de l'orfèvre Bazile Chenaillier, (son deuxième poinçon), insculpé en 1824.

Paris, 1824-1829.

Longueur : 29,5 cm - Poids : 135 g **250 / 350 €**

31

Cuillère à olives en argent, modèle piriforme à filets, le cuilleron à décor reperlé d'une rosace, enroulements, pastilles et à l'extrémité d'un mufler de lion. Gravée sur le manche P.D.

Poinçon du Maître orfèvre Jean Bardon, reçu en 1769.

Montpellier, 1784.

Longueur : 30,5 cm - Poids : 155 g **1 200 / 1 800 €**

32

Cuillère à saupoudrer en argent, modèle à filets, le cuilleron reperlé d'une rosace stylisée et feuillages. Gravée P.D. sur le manche.

Province, 1809-1819.

Longueur : 21,4 cm - Poids : 95 g **60 / 80 €**

33

Cuillère à saupoudrer en argent, modèle à filets, le cuilleron reperlé d'une rosace et d'enroulements feuillagés. Gravée P.D. sur le manche.

Poinçon du Maître orfèvre Pierre-Nicolas Sommé, reçu en 1760.

Paris, 1780.

Longueur : 22,3 cm - Poids : 105 g **150 / 200 €**

34

Cuillère à saupoudrer en argent, modèle uni-plat, le cuilleron reperlé d'une rosace et enroulements feuillagés. Gravée d'un monogramme.

Uniquement insculpée deux fois d'un poinçon d'orfèvre.

Province, XIX^e siècle.

Longueur : 23,7 cm - Poids : 85 g **100 / 150 €**

35

Cuillère à saupoudrer en argent, modèle uni-plat. Gravée d'un monogramme.

Poinçon du Maître orfèvre illisible.

Paris, 1789

Longueur : 20,7 cm - Poids : 75 g

Accidents.

100 / 150 €

36

Louche en argent, modèle uni-plat. Gravée d'un monogramme.

Uniquement insculpée deux fois du poinçon d'un orfèvre. Province, XIX^e siècle.

Longueur : 31,5 cm - Poids : 290 g **80 / 100 €**

37

Petit plateau ovale en argent, à contours et moulures de filets.

Poinçon du Maître orfèvre Louis Reynes, reçu en 1749.

Montpellier, 1776.

(Insculpé postérieurement du poinçon de recense 1798-1809).

Longueur : 23,5 cm - Largeur : 16,7 cm - Poids : 255 g

200 / 300 €

38

Vingt et une cuillères et dix-huit fourchettes en argent, modèle uni-plat, comprenant six cuillères et six fourchettes, province début du XIX^e siècle ; quatre cuillères et cinq fourchettes, Paris deuxième moitié du XVIII^e siècle (divers dates et orfèvres) ; onze cuillères et sept fourchettes, province XVIII^e siècle (divers dates et orfèvres, notamment de la juridiction de Montpellier).

On joint **une cuillère à dessert**, modèle à filets, XIX^e siècle (poinçons matés).

Poids : 2 960 g

Accidents, usures.

600 / 700 €

39

Verseuse tripode en argent, de forme balustre, le bec verseur à cannelures, le couvercle à doucine et bordure de palmettes surmonté du frêtel en toupie.

Poinçon de l'orfèvre Jean-Baptiste Corby.

Paris, 1798-1809.

Hauteur : 18,5 cm - Poids : 355 g

Petits accidents, le manche en bois manquant.

300 / 400 €

40

Chocolatière tripode en argent, de forme balustre, le bec verseur à cannelures, le couvercle à doucine et disque pivotant surmonté de la prise en toupie, le manche en bois noirci.

Poinçon du Maître orfèvre Joseph-Théodore Vancombart, reçu en 1770.

Paris, 1778.

Hauteur : 23,5 cm - Poids : 740 g

800 / 1 000 €

41

Sucrier en argent, l'intérieur en verre blanc, de forme ovoïde, posant sur une base carrée à quatre pieds, le corps à galerie ajourée, à décor de couronnes de laurier et cornes d'abondance, le couvercle surmonté du frêtel en forme de bouquet, les anses à enroulements feuillagés et fleuron.

Poinçon de l'orfèvre Marc Jacquart, insculpation 1798.

Paris, 1798-1809.

Hauteur : 22 cm - Poids : 420 g

Accidents sur la bordure du couvercle.

200 / 250 €



42

42

Aiguière et un bassin en argent. L'aiguière de forme balustre, posant sur un piédouche, les bordures à moulures d'oves, ornée à mi-corps et sous le col de joncs filetés, l'anse à enroulements, le couvercle à charnière surmonté du frétel en bouton, appliquée postérieurement d'armoiries, le bassin de forme ovale à contours et moulures d'oves, gravé postérieurement d'armoiries d'alliance surmontées d'une couronne de comte.

Sur l'aiguière poinçon du Maître orfèvre Jean-Louis-Dieudonné Outrebon, reçu en 1772.

Paris, 1779.

Sur le bassin poinçon du Maître orfèvre Louis Regnard, reçu en 1733.

Paris, 1776.

L'aiguière : Hauteur : 21,4 cm

Le bassin Longueur : 30 cm - Largeur : 22,9 cm

Poids : 1 330 g

Restaurations.

3 000 / 4 000 €

43

Paire de flambeaux et leur bobèche en argent, la base ronde à filets et frise de feuillage, la cuvette et le fût tronconique à canaux, le binet de forme balustre.

Poinçon du Maître orfèvre Jean-Pierre Martial Rigeasse, Noyon, 1786.

Hauteur : 23 cm - Poids : 1 070 g

Accidents, repolis.

Nous remercions madame Martine Plouvier pour son aide, son ouvrage sur les orfèvres de Picardie est en cours de préparation.

1 500 / 2 000 €



43

44

Cafetière en argent, de forme balustre à six pans plats alternés de côtes torsées, posant sur trois pieds à enroulements et attaches gravées d'écailles avec une couronne de laurier en rappel sous le bec verseur à cannelures torsées, le couvercle à double doucine de même décor surmonté du frétel fait d'une rose feuillagée, le manche en bois. Gravée d'un monogramme.

Poinçon du Maître Orfèvre Georges-Albert-Joseph Carlez, reçu en 1783. Lille, 1792.

Hauteur : 32 cm - Poids : 1 170 g 1 000 / 1 200 €

45

Petit lot en argent comprenant **une tasse miniature couverte**, poinçon Minerve (Poids : 36,6 g) ; **un rond de serviette** à décor de maison, coq et poussins, poinçon Minerve (Poids : 25,4 g) ; **un biberon** à décor de feuilles, poinçon Minerve (Poids : 41,2 g). 30 / 50 €

46

Lot en argent comprenant **une louche à punch** à bord polylobé et manche torsadé, poinçon Vieillard (Poids : 37,1 g) ; **une cuiller** en argent modèle à filet, poinçon vieille femme, (Poids : 37,3 g) (accident).

Poids total : 74,7 g

20 / 30 €

47

Suite de six gobelets en argent ornés d'une frise rocaille.

Poinçon Minerve. Poids : 46,2 g. Petits chocs.

20 / 30 €

48

Bénitier en argent à décor de motif feuillagé et têtes d'angelots, surmonté d'une croix.

Poinçon Vieillard (1819-1838). Poids : 121,8 g

80 / 100 €



49

49

Sucrier couvert en argent, (l'intérieur en verre manquant), de forme ronde, posant sur un piédouche à bordure de feuilles de laurier, le corps à décor ajouré de pilastres feuillagés reliés par des guirlandes de fleurs, le couvercle à doucine orné de canaux surmonté du frêtel en forme de fraises. Petit accident.

Poinçon du Maître orfèvre Roch-Louis Dany, reçu en 1779.

Paris, 1782.

Hauteur : 12 cm - Diamètre : 10 cm - Poids brut : 265 g

400 / 600 €

50

Couvert à salade en ivoire et manches en argent fourré à décor de motifs stylisés.

Poinçon Minerve.

Poids brut : 119,1 g

20 / 30 €

Spécimen conforme au règlement CE 338-97 du 09 / 12 / 1996 art 2-W antérieur au 01 / 06 / 1947. Pour une sortie de l'UE, un CITES de ré-export sera nécessaire, celui-ci sera à la charge du futur acquéreur.

51

Service à poisson, manches en argent fourré à décor d'un médaillon feuillagé.

Poinçon Minerve.

Poids brut : 247,2 g

On joint **une pelle à poisson** en argent, ornée d'un poisson stylisé et d'une frise de feuillage ajourée, manche en bois.

Poinçon Vieillard (1819-1838).

Poids brut : 128,3 g

120 / 150 €

52

Treize couteaux, manches en argent fourré à décor de frise de piastres, agrafes et monogramme.

Poids brut : 751,9 g

50 / 80 €

53

Douze couteaux à fruits, lame argent et manches en nacre (accidents).

Poinçon Vieillard (1819-1838) et Minerve.

Poids brut : 472,1 g

80 / 120 €

54

Paire de salerons en argent en forme de coquilles reposant sur trois pieds boule.

On joint **deux pelles à sel**.

Poids : 42,5 g

Travail anglais.

30 / 50 €

55

Paire de salerons doubles en argent reposant sur quatre petits pieds griffe, fût en forme d'amphore et prises en forme d'anneaux stylisés.

Poinçon Vieillard (1819-1838).

Intérieurs en verre blanc.

Poids : 409 g

150 / 200 €

56

Suite de quatre salerons en argent de forme ovale reposant sur quatre petits pieds griffe et motif de balustrade ajourée.

Poinçon 1^{er} coq second titre (1798-1809).

Intérieurs en verre bleu.

Poids des montures: 186,3 g

200 / 300 €

57

Coupe à condiments tripartite, monture en vermeil à décor de guirlandes feuillagées et nœud de ruban, intérieurs en verre blanc ; deux pelles à sel et un couteau au modèle.

Poinçon Minerve.

Poids de la monture : 21,4 g - Poids des pelles à sel : 6,5 g

Poids du couteau : 13,9 g

On joint **un couteau à beurre** en argent à motif feuillagé, manche nacre.

Poinçon Minerve.

Poids : 26 g

60 / 80 €

58

Service à bonbons quatre pièces en argent, manches en ivoire.

Poinçon Minerve.

Poids brut : 90 g

80 / 100 €

Spécimen conforme au règlement CE 338-97 du 09 / 12 / 1996 art 2-W antérieur au 01 / 06 / 1947. Pour une sortie de l'UE, un CITES de ré-export sera nécessaire, celui-ci sera à la charge du futur acquéreur.

59

Service à bonbons quatre pièces en argent, manches en ivoire.

Poinçon Minerve.

Poids brut : 164 g

100 / 150 €

Spécimen conforme au règlement CE 338-97 du 09 / 12 / 1996 art 2-W antérieur au 01 / 06 / 1947. Pour une sortie de l'UE, un CITES de ré-export sera nécessaire, celui-ci sera à la charge du futur acquéreur.

60

Service à bonbons quatre pièces à décor de feuillage, manches en argent fourré.

Poinçon Minerve.

Poids brut : 130,7 g

100 / 150 €

61

Tasse, soucoupe et sa cuiller en argent et vermeil à décor guilloché et médaillon feuillagé.

Poinçon Minerve.

Poids de la tasse : 73,7 g - Poids de la soucoupe : 62,6 g - Poids de la cuiller : 19,6 g

Poids total : 156 g

Dans un écrin à la forme de la Maison Benjamin BAR-DON à Montpellier.

On joint **une pince à sucre** en argent à décor de nœud de ruban et griffes.

Travail de RUOLZ.

Poids : 44,4 g

70 / 90 €

62

Verseuse tripode en argent à panse ovoïde à décor de palmettes et frise d'entrelacs, pieds griffe, bec verseur en forme de tête de cheval. Anse en bois.

Poinçon Vieillard (1819-1838).

Poids brut : 636,9 g

Très légers enfoncements.

300 / 400 €

63

Ensemble en argent et vermeil à décor de coquille et fleurs comprenant **une pelle à glace** (Poids: 85,6 g) ; **une cuiller à saupoudrer** (Poids: 66,9 g).

Dans un écrin de la Maison A. DURAND à Montpellier.

Poids total : 152,5 g

100 / 150 €

64

Ensemble de douze petites cuillers en argent, modèle à coquille, monogrammées *PD*. Quelques variations de modèle.

XVIII^e siècle.

Poids : 420,1 g

130 / 150 €

65

Couvert en vermeil à décor de nœud gordien.

Poinçon Minerve.

Poids : 101,5 g

30 / 40 €

66

Lot en argent comprenant **trois couverts de baptême**, poinçon Minerve (Poids : 81,4 g - 85,2 g - 127,6 g).

Poids total : 294,2 g

100 / 120 €

67

Neuf grands couverts en argent, modèle à filet, monogrammés *AG*.

Poids des fourchettes : 839,7 g - Poids des cuillers : 815,9 g

Poids total : 1 655,6 g

500 / 600 €

68

Douze grands couverts en argent, modèle à filet, monogrammés *AS*.

Poinçon Minerve.

Poids des cuillers : 967,5 g

Poids des fourchettes : 1 076,4 g

Poids total : 2 043,9 g

Petits chocs.

600 / 800 €

69

Partie de ménagère en argent, modèle à filet, monogrammée *PD* comprenant **une cuiller à ragoût** (Poids: 283,3 g) ; **une louche** (Poids : 214,8 g) ; **douze grands couverts** (Poids des cuillers : 965,3 g - Poids des fourchettes : 1 030,4 g).

Poids total : 2 493,8 g

Dans un écrin en placage de noyer de la Maison E. MARTIN à Montpellier.

800 / 1 000 €

70

Lot de couteaux à décor de cannelures et feuilles d'eau comprenant **cinq grand couteaux** manches en argent fourré (Poids brut : 377,1 g) ; **six grands couteaux** manches en argent fourré et lames signées Cardeilhac (Poids brut : 396,8 g) ; **six petits couteaux** manches en argent fourré (Poids brut : 238 g) ; **six couteaux** manches en argent fourré et lames signées Cardeilhac (Poids brut : 256,8 g) ; **douze couteaux à fruits** manches en argent fourré et lames argent (Poids : 576 g).

500 / 700 €

71

Saucière en argent à plateau adhérent à décor de frises de piastres, perles et agrafes.

Poinçon Minerve.

Poids : 660,8 g

Porte une étiquette au revers de la Maison E.CABANON à Montpellier.

120 / 150 €

72

Légumier en argent à décor de frises de piastres, perles et agrafes.

Poinçon Minerve.

Poids : 500,7 g

Petites bosses.

150 / 200 €

73

Bouillon à oreilles couvert et son plateau en argent à décor de boutons floraux, rubans croisés et feuillage.

Poinçon Minerve.

Poids bouillon couvert : 382,5 g

Poids du plateau : 264,4 g

Poids total : 646,9 g

200 / 300 €

74

Louche en argent, modèle à filet.

Poinçon Vieillard (1819-1838).

Poids : 253 g

Petites bosses.

80 / 100 €

75

Coupe ronde en argent, posant sur un piédouche à canaux rayonnants, la base du corps à godrons surmontée d'une galerie ajourée à décor de larges palmes cernées de cornes d'abondance alternées de motifs feuillagés, les anses double à enroulements.

Poinçons fantaisies.

Hauteur : 15 cm - Diamètre : 21,4 cm - Poids : 670 g

Accidents et manques.

120 / 150 €

TABLEAUX ANCIENS



76

76

École italienne du XVI^e siècle

La Vierge à l'Enfant avec Marie Madeleine et un ange sur fond de paysage

Huile sur panneau. Au revers deux traverses horizontales.

Fentes en haut à gauche et en bas vers le milieu ; petits trous ; petits manques ; quelques restaurations ; ancien vernis encrassé.

66 x 48,5 cm

600 / 800 €



78

77

Francesco ZUCCARELLI (Pitigliano, 1702 - Florence, 1788), attribué à

La Halte sous le pont de pierre

Huile sur cuivre.

Manques et vernis oxydé.

21,5 x 28,5 cm

Pâtres et leurs animaux sous une arche de pierre près d'un fleuve

Huile sur cuivre.

Manques et vernis oxydé.

21,5 x 28,5 cm

600 / 800 €

78

Santi ou Sanzio, dit RAPHAEL (Raffaello) (1483 - 1520), d'après

La Sainte Famille dite La Grande Sainte Famille de François 1^{er}

Huile sur panneau.

Au revers à l'encre 63 FVL

Petits manques dans la partie supérieure ; petites restaurations ; ancien vernis jauni.

39,8 x 30 cm

300 / 400 €

D'après la composition de Raphaël commandée par Laurent de Médicis, de l'ancienne collection de Louis XIV, et conservée au musée du Louvre (inv.604).

79

École italienne, premier tiers du XVII^e siècle

Le Repos de la Sainte Famille

Huile sur toile.

Au revers sur le châssis une ancienne annotation d'inventaire à l'encre *Camillo procaccini N °300*.

Rentoilage, ancien vernis oxydé.

32 x 25,5 cm

600 / 800 €



79

80

École française du XIX^e siècle

Philippe IV roi de France dit Philippe le Bel (1268 - 1314)

Huile sur panneau, légendée en lettres capitales dans la partie inférieure.

Restaurations ; petits manques.

20 x 17,5 cm

120 / 150 €

81

École italienne, première moitié du XVIII^e siècle

Combat de cavalerie contre les turcs

Huile sur papier, marouflé sur carton. Trace de monogramme en bas vers la droite.

25 x 37,4 cm

500 / 600 €



82

82

Adam-Frans van der MEULEN (Bruxelles, 1632 - Paris, 1690)

Choc de cavalerie dans la plaine au pied d'une ville fortifiée

Huile sur panneau, chêne. Signée en bas vers le milieu
Adam Fra(...) v. Meulen.

Ancien vernis jauni.

23 x 30,3 cm

1 000 / 1 500 €

83

Mathys SCHOEVAERTS (Vers 1663-1703), attribué à

Cavaliers et charrettes longeant une rivière

Huile sur panneau. Chêne.

25 x 33 cm

3 000 / 4 000 €



83



84

**Frans II FRANCKEN, dit le Jeune (Anvers 1581 - id.; 1642), atelier de
*La Passion du Christ***

La scène centrale de la Crucifixion est encadrée de douze compartiments peints alternativement en grisaille et camaïeu de brun retraçant les principaux épisodes de la Passion : *Le Lavement des pieds*, *La dernière Cène*, *Le Christ au jardin des Oliviers*, *L'arrestation du Christ* avec Pierre coupant l'oreille de Malchus, serviteur du grand prêtre, *Le Christ devant Caïphe*, *Le Christ devant Pilate*, *Les premiers outrages*, *le Christ devant Hérode*, *La Flagellation*, *Le Christ couronné d'épines*, *Le Christ présenté à la foule*, *Le portement de croix*.

Huile sur panneau.

Parquetage (trace de disjonction de planches verticales à droite ; ancien vernis encrassé et jauni).

95 x 71 cm

Cadre en bois et stuc doré Empire à motif de palmettes et de lyres (petits accidents).

Le musée du Louvre conserve une Crucifixion, ou Passion du Christ, avec huit compartiments peints en grisaille sur bois et signée, dans une composition différente (Cf. Jacques Foucart, *Catalogue des peintures flamandes et hollandaises du musée du Louvre*, p. 142 - Gallimard / Musée du Louvre 2009).

Le cavalier à droite, tourné vers nous, se retrouve dans *La Crucifixion* de Frans Francken le jeune du musée de Bucarest (Cf. Ursula Härting, *Frans Francken DJ*, n° 222, p.293 -Luca Verlag Freren 1989).

4 000 / 6 000 €



85

Johannes van der BENT (Amsterdam 1650-1690), attribué à

La Halte de la bergère chez le maréchal-ferrant

Huile sur toile.

Rentoilage.

90 x 77 cm

Provenance :

Au revers une ancienne étiquette armoriée du XIX^e siècle *T. Waenpenvan / Amsterdam.*

Bibliographie :

A mettre en rapport à titre indicatif avec le tableau de Johannes van der Bent de l'ancienne collection Morelli, d'un sujet comparable, longuement décrit dans une vente à Paris du 23 janvier 1809, n° 27 (Alexandre-Joseph Paillet) (Cf. *Répertoire des tableaux vendus en France au XIX^e siècle* ; vol.1, p.135. B. Peronnet & Burton B. Fredericksen - Getty 1998).

Analogie :

Jan van der Bent, Köln, 12 novembre 1964, n° 57 (109 x 87,5 cm).

4 000 / 6 000 €



86

Johannes LINGELBACH (Francfort 1622-Amsterdam 1674)

Le repos du chasseur près de ses chiens

Huile sur toile, signée ou annotée en bas à gauche *Lingelbach*.

Rentoilage, petites restaurations, notamment sur le pourtour, ancien vernis encrassé et jauni.
31,5 x 26,5 cm

Cadre en bois et stuc doré Restauration à motifs de palmettes (petits accidents).

2 000 / 3 000 €

87

Adriaen van der WERF (Kralingen Ambach 1659 - Rotterdam 1722)

Le jeu de cartes

Huile sur panneau de chêne.

Signée en travers de la pierre *A. v. der Werff fecit* et datée *A.1680*.

27,5 x 28,2 cm

Provenance :

Collection du Comte Lothar Franz von Schönborn (1655-1729) prince-électeur de Mayence, Galerie du château de Pommersfelden.

Paris, vente de la Galerie du château de Pommersfelden, appartenant au comte de Schönborn, 17 / 24 mai 1867, n° 129 du catalogue.

Paris, vente Khalil-Bey, 16 / 18 janvier 1868, n° 106 du catalogue.

Paris, vente de Mme Veuve Brooks, 16 avril 1877, n° 85.

Paris, vente Courtin, 29 mars 1886, n°22. Dans le catalogue de cette vente, Paul Mantz écrit « *Cette peinture a bien l'air d'être le chef-d'œuvre de Van der Werff* ».

Paris, Galerie Charpentier, 30 mai 1949 ; Maurice Rheims commissaire - priseur ; Robert Lebel expert ; n° 66 du catalogue.

Bibliographie :

Catalogues de la collection Schoenborn de 1719 et 1746 ; n° 587 du catalogue de 1857 (d'après le catalogue de la vente de 1877).

Hostede de Groot, *Catalogue Raisonné*, n° 159.

E. Benezit, *Dictionnaire des peintres...*, vol. 14, p. 548 (cité pour les ventes de 1877 & 1949).

30 000 / 40 000 €



87



88

Thomas HEEREMANS (Haarlem vers 1640 - 1697)

Villageois au bord d'une rivière

Huile sur toile, signée sur la barque.

Rentoilage, quelques restaurations.

45,5 x 59 cm

10 000 / 15 000 €

88

89

Francesco GUARDI (1712-1793), d'après

Le pont du Rialto sur le grand canal à Venise

Huile sur toile, en bas à gauche 1832.

Accident et manque en bas à gauche, ancien vernis oxydé.

46,5 x 66,5 cm

600 / 800 €

D'après la composition de Francesco Guardi conservée à Toulouse, depuis 1794, au musée des Augustins.

90

Cornelis Gerritsz DECKER (Haarlem vers 1643 1678), attribué à

Ferme et paysans au bord d'un petit cours d'eau

Huile sur toile.

Quelques restaurations.

43,5 x 39,8 cm

1 500 / 2 000 €

91

Dirk Rafaelsz CAMPHUYSEN (Gorkum 1586-1627)

Fermes en bordure de rivière ; à gauche, à l'arrière plan, un village avec son église et son moulin

Huile sur panneau. Chêne. Signée sur la barrière R. *Camphuijsen*.

Petite fente en bas à droite, petit manque en bas à gauche.

46 x 62,5 cm

3 000 / 5 000 €

92

E. Jean-Louis DEMARNE (1752-1829), atelier de Animaux à l'abreuvoir à la porte d'une ville avec bergère villageois et sonneur avec ses chiens

Huile sur panneau.

Ancien vernis encrassé.

36,5 x 46 cm

1 200 / 1 500 €



92



93

Philipps WOUWERMANS (1619-1668), suite de
La Halte du galant cavalier

Huile sur toile.

30,5 x 40 cm

La Halte du cavalier près de la mère et ses deux enfants,
et d'un pèlerin assis

Huile sur toile.

30,5 x 40 cm

2 000 / 3 000 €

94

École flamande du XIX^e siècle

Promeneurs dans un paysage

Huile sur panneau (trois panneaux assemblés).

72 x 113 cm

800 / 1 200 €

95

Abraham GENOELS (Anvers 1640-id.; 1723), attribué à

Paysage de la campagne romaine

Huile sur papier marouflé sur toile.

Au revers une ancienne annotation au graphite sur le châssis *Genoël*.

29,5 x 40 cm

600 / 800 €

96

Francesco BASSANO (1549-1592), suite de
L'Automne

Huile sur toile, annotée en lettres capitales dans la partie inférieure *CARD ALFORB P ANT CICAL AF*.

Quelques manques, traces d'accident et anciennes restaurations.

98 x 135 cm

En rapport avec la composition de Francesco Bassano *L'Automne* (1576) conservée au musée de Vienne (Cf. *Die Gemäldegalerie des Kunsthistorischen Museums in Wien, Tafel 82 ; Verzeichnis der Zitierten Inventare und Katalog*, p.26. - Wien 1991).

Un certificat rédigé en italien établi à Turin en date du 31 janvier 1947 attribue l'oeuvre à Jacopo da Ponte dit Il Bassano.

3 000 / 4 000 €



93

97

Carlo CIGNANI (Bologne 1628-1719), entourage de
La Charité

Huile sur toile.

Quelques manques.

130 x 188 cm

4 000 / 6 000 €

98

École italienne du XVII^e siècle

Trois amours parmi les fleurs

Deux huiles sur toile de forme ovale.

Quelques restaurations.

80 x 102 cm

2 000 / 3 000 €

99

Hyacinthe RIGAUD (1659-1743), école de

Portrait d'un grand seigneur en armure portant le cordon bleu de l'ordre du Saint-Esprit

Huile sur toile.

78 x 60 cm

800 / 1 200 €

100

Jean BARBAULT (1718-1762), école de

Garde du Grand Seigneur

Huile sur toile.

66 x 49 cm

En rapport avec la composition de dimensions similaires conservée au musée de Narbonne

(Toile ; 65 x 60 cm) peinte par Jean Barbault pour la Mascarade romaine de 1748 (Cf. *Catalogue de l'exposition Beauvais, Angers, Valence ; 1974 - 1975 ; n° 7, p. 36. - 1974*).

600 / 800 €

101

Vincenzo ABBATI (Naples 1803-Florence 1866)

Galilée en prison

Huile sur toile, trace de signature en bas à droite (...)

bbati.

65 x 75 cm

1 200 / 1 500 €

DESSINS ANCIENS

102

Nicolo DELL'ABATE (Modena 1509 ? - Fontainebleau ? 1571)

Concert avec une femme au clavecin et une autre au luth

Crayon noir.

Annoté anciennement à la plume et encre brune dans le bas « *Me Nicollo* », et au verso « *a.b/N° 47* ».

Traces d'anciennes rousseurs et tache dans le coin en haut à gauche. Trace de cachet de collection en bas à droite (un ovale noir à double cercle et lettre à l'intérieur).

24,5 x 18 cm

*Nicolo dell'Abate développa à Modène et Bologne un art de cour raffiné pendant les décennies 1530 et 1540. Influencé par l'élégance stylistique du Parmesan, il s'était fait une spécialité de cycles chevaleresques et courtois peints à fresque dans les palais émiliens, dont l'exemple le plus connu est celui du palais Poggi à Bologne. La musique tient une place primordiale dans ces décors, comme celui du palais de la Beccherie à Modène (voir Sylvie Béguin et Francesca Piccinini, *Nicolo dell'Abate, catalogue d'exposition, Modena, 2005, ed. Silvana et Museo Civico d'Arte Modena*).*

Les mains dont les doigts courent sur les instruments de musique comme des pattes d'araignées sont une signature typique de l'artiste. C'est pour ce style arachnéen propre à comprendre les finesses d'interprétation de son imagination que Primatice invite dell'Abate à le seconder sur ses chantiers bellifontins. C'est ainsi que Messire Nicolo décore sur les dessins du Primatice la Salle de Bal de Fontainebleau vers 1552. Si l'influence du Parmesan est prégnante, c'est qu'il fut aussi l'inspirateur du Primatice, dont l'esprit flotte aussi dans l'atmosphère de cette feuille. On remarquera, sans s'aventurer à le certifier, que les coiffes arborées par nos deux musiciennes semblent relever de la mode française plus que de l'italienne. Sans doute Nicolo dell'Abate continua en France à couvrir les murs des scènes musicales qui avaient fait sa renommée.

30 000 / 40 000 €





103

103

École romaine, vers 1580

L'arrestation du Christ au jardin des Oliviers

Plume et encre brune, lavis brun et rehauts de gouache blanche, traces de mise aux carreaux au crayon noir.

Taches et pliures, contrecollé. Au verso du double, monogramme à la plume et encre brune de collectionneur avec un G dans un D (Debesse ?).

En bas à gauche du montage français du XVIII^e siècle, n°133 et cachet de collection.

27 x 22,5 cm

3 000 / 4 000 €

104

Lodovico BUTI (c.1560 - c.1611), attribué à Saint Dominique recevant d'un ange la règle de l'ordre (?) entouré de dominicains

Plume et encre brune sur traits de crayon noir, lavis bistre.

Inscription ancienne illisible au verso.

38,5 x 32,5 cm

3 000 / 4 000 €



104



105

105

Giuseppe CESARE, dit le cavalier d'ARPIN (1568 - 1640)

Étude de bras allongé, index dirigé vers le sol

Crayon noir et sanguine.

Annotation ancienne en haut à gauche *Cav Giuseppe*.

Quelques taches.

20 x 10,2 cm

Notre dessin est préparatoire pour un des personnages de La découverte de la lance romaine, fresque du Salon des Conservatoires à Rome, (voir H. Rottgen, Il Cavaliere Giuseppe Cesari d'Arpino, ed. Ugo Bozzi, Rome, 2002, pp.293 - 294, n°63, repr).

2 000 / 3 000 €

106

Giuseppe CESARE, dit le cavalier d'ARPIN (1568 - 1640)

Tête de soldat casqué, les yeux levés au ciel

Sanguine.

Collée en plein sur une feuille de montage ancienne, annotée à la plume et encre brune dans la marge inférieure *Cav. Giuseppe*.

Tête coupée dans le haut du crâne, complétée à la sanguine ultérieurement sur la feuille de montage

19,5 x 16,5 cm

3 000 / 4 000 €



106



107

107

Léonard BRAMER (1594 - 1674), attribué à
Figure d'homme avançant et penché vers l'avant ébloui par une lumière

Pinceau et encre de Chine, lavis gris et rehauts de gouache blanche sur papier beige.

29,8 x 20,6 cm

Provenance :

Ancienne collection Tardieu, cachet en bas à gauche.

Ancienne attribution à Gerrit van Honthorst sur le montage vers 1900.

2 000 / 3 000 €

108

École française du XVIII^e siècle

Figure de stuc d'après un décor italien

Plume et encre noire, lavis gris et rehauts de gouache blanche.

Épidermures, contrecollé.

46 x 31,5 cm

600 / 800 €



108



109

109

École romaine du XVII^e siècle

Homme en pagne de dos, un bandeau à plume autour du crâne
Crayon noir sur papier bleu.

Collé en plein, croquis à la plume transparaissant du verso.
Annoté anciennement sur la feuille de montage, à la plume et encre brune *Carlo Maratti/qd era giovine*.

30 x 17,5 cm, forme irrégulière

1 500 / 2 000 €

110

École italienne du XVII^e siècle

Homme nu assis, la tête couverte d'un suaire,
étude pour un Lazare

Sanguine.

Quelques taches.

36 x 25 cm

Anciennement attribué à Luigi Garzi dans une
collection ancienne du XVIII^e siècle.

2 000 / 3 000 €



110



112



113



114



111

111

École française du XVIII^e siècle

Tête d'homme barbu d'après un buste sculpté

Crayon noir, estompe et rehauts de craie blanche.

Annoté en bas à droite indistinctement.

35,5 x 24,5 cm

400 / 500 €

112

Michel II CORNEILLE (1642 - 1708), attribué à

Paysage au Château

Plume et encre brune, lavis brun, trace de sanguine.

Déchirures sur les bords, rousseurs et tâches.

Accident au verre.

16,5 x 27,7 cm

600 / 800 €

113

École française du XVIII^e siècle

Paysage animé

Sanguine, monogrammée en bas à gauche HC février

1799.

Taches.

28 x 36 cm

400 / 600 €

114

Jacques GAMELIN (Carcassonne 1738 - 1803)

Le Baiser de Judas

Lavis gris et rehauts de gouache blanche, signé et daté en bas à droite 1790. Légendé sur le montage.

13,8 x 22,7 cm

500 / 600 €



115

115

Jean de TROY (Toulouse 1638 - Montpellier 1691)

Académie d'homme agenouillé

Sanguine et rehauts de craie blanche sur papier crème.

Annotée sur le montage « *Troy fecit* ».

Pliure horizontale au centre, manque au milieu à gauche, mouillure.

43,5 x 30 cm

Pour comparaison voir l'*Académie d'homme en Bacchus* du Musée Atger (Jean Penent), *Le dessin baroque en Languedoc et Provence*, Toulouse Musée Paul Dupuy, éditions Loubatieres 1992 n°49 reproduit.

3 000 / 4 000 €

116

Jean-Baptiste OUDRY (1686 - 1755), attribué à

Barrière en bois au dessus de la rivière

Pierre noire, estompe et rehauts de blanc sur papier bleu.

Collée sur feuille. Signée, ou annotée, en bas à gauche *Oudry*.

22,5 x 30,5 cm

500 / 700 €



117

117

Aert SCHOUMAN (Dordrecht 1710 - La Haye 1792), attribué à

Paon et faisan dans un paysage sous un buste de faune
Aquarelle. Collée sur feuille.

Montage ancien (légèrement insolée).

30 x 48,5 cm

2 500 / 3 000 €

118

François WATTEAU dit WATTEAU DE LILLE (1758 - 1823), attribué à

Élégante au chapeau fleuri le bras droit levé. En bas à gauche Watteau.

Élégante de trois - quarts au chapeau orné de plantes.
En bas à gauche Watteau.

Élégante à la coiffure bouffante, vue de dos, une canne à la main

Ensemble de trois études dans le même montage.

Mine de plomb.

Légèrement insolé.

21 x 13 cm

Probablement en rapport avec les dessins pour la Galerie des Modes et Costumes Français (1778 - 1787) édités par Esnault et Rapilly (Cf. Gaëtane Maes, *Les Watteau de Lille* ; FD 4 - FD. 120 et FD 131. - 1998).

1 000 / 1 200 €

119

Trois dessus de porte

Amours musiciens - Amours et bouc - Amours et lion

Huiles sur toile en grisaille.

Accidents.

38 x 85 cm

500 / 800 €

120

École française, dans le goût d'Hubert ROBERT

Caprice architectural animé de personnages

Huile sur toile marouflée sur panneau rond.

Diamètre : 24 cm

500 / 700 €

121

BOUCHE ou BOUCHET (Actif dans la seconde moitié du XVIII^e siècle)

Portrait du diplomate Domingo Gabriel José Iriarte (1739 - 1795)

Il est vu de profil, coiffé d'une courte perruque et d'un catogan, portant au côté gauche la décoration de la Principauté des Asturies.

Graphite, sanguine, lavis de brun et de noir et aquarelle. Signé et daté au graphite en bas à droite *Mr Bouché 1792*.

Au revers un texte en espagnol à la plume et encre brune 18. *Mr Bouché fecit / retrato a Dr. Domo Iriarte (...)*, dans lequel est indiqué son titre de Ministre plénipotentiaire.

Diamètre : 12,5 cm

Cadre en bois sculpté et doré de forme ronde à un rang de perles.

Provenance :

Paris, Drouot Richelieu, Étude Poulain - Le Fur, *Succession de Monsieur V. et à divers*, 22 mars 1996, n° 6 (Bouch, École anglaise du XVIII^e siècle).

Après avoir été secrétaire d'Ambassade à Vienne en 1776, Domingo de Iriarte fut nommé à Paris, de 1786 à 1792, auprès de l'ambassadeur Pedro Pablo Abarca, comte d'Aranda (1719 - 1798). En poste à Varsovie (1795), il représenta son pays lors des négociations de Bâle avec la Convention, s'efforçant d'obtenir sur la demande du roi d'Espagne la libération du dauphin Louis XVII de la prison du Temple. 500 / 700 €

122

École française du XX^e siècle

Promeneurs dans les escaliers d'un palais

Plume et encre noire et encre grise, lavis gris.

Porte en bas à droite le cachet de la collection Dikeos (ne figure pas dans le Lugt).

16,5 x 13 cm

80 / 120 €

TABLEAUX MODERNES



123

123

Joseph CONTINI (1827 c - 1900)

Le plan de Grasse 1885

Huile sur toile, signée en bas à droite *JH CONTINI*. Cartouche titré.

Accident à la toile et restaurations.

83 x 149 cm

800 / 1 200 €

124

École française vers 1900

Pêcheur et son fils

Huile sur toile, signée indistinctement *A. Beaune* en bas à droite.

Porte au dos une étiquette de Salon non défini, n° 226.

Accidents.

98 x 70 cm

400 / 600 €

125

Léon Adolphe LEGENDRE (actif au XIX^e siècle)

Paysage oriental, 1899

Huile sur toile, signée en bas à gauche et datée.

46 x 33 cm

400 / 600 €

125 bis

Jean VOLANG (1921 - 2005)

Le phare

Huile sur toile signée en bas à droite, contresignée, datée 84 et titrée au dos.

50 x 65 cm

600 / 800 €

PIERRE - AUGUSTE RENOIR (1841 - 1919)



Renoir et Gabrielle devant les casiers à tableaux.

En 1903, dans le but de soigner ses rhumatismes, Renoir s'installe, pour ses quartiers d'hiver, à Cagnes où il loue la propriété de Ferdinand Isnard : la Maison de la Poste. Cette installation annonce, selon Denis Rollard, la période de plénitude de Renoir qui déclare « dans ce pays merveilleux, il semble que le malheur ne peut pas vous atteindre, on y vit dans une atmosphère ouatée ». Quand il ne peint pas son parc depuis son atelier, l'artiste représente les environs - La Colle - sur - Loup, Villeneuve - Loubet, ... - et retourne plusieurs fois sur le motif pour le peindre sous des angles différents.



Renoir peignant devant la Maison de la Poste.



Renoir, 1904.



126

Pierre - Auguste RENOIR (1841 - 1919)

Paysage de Cagnes, circa 1905

Huile sur toile, signée avec initiale en bas à droite.

20 x 27 cm

Provenance :

Vente Nice, Hôtel des Ventes Gioffredo, 21 mai 1987.

Bibliographie :

Ambroise Vollard, *Tableaux, pastels et dessins de Pierre - Auguste Renoir*, Paris, 1918, Tome II, p. 7.

Guy-Patrice et Michel Dauberville, *Renoir, Catalogue Raisoné des Tableaux, Pastels, Dessins et Aquarelles*, 2012, Tome IV, p. 113 sous le n° 2855.

Un certificat de M. François Daulte en date du 6 octobre 1992 sera remis à l'acquéreur.

120 000 / 150 000 €



127

127

Eduardo Leon GARRIDO (1856 - 1949)

Jeune femme au chapeau fleuri, circa 1900

Huile sur bois, signée en haut à droite.

35 x 27 cm

1 000 / 1 500 €

128

Maurice ASSELIN (1882 - 1947)

Anémones, 1919

Huile sur toile, signée en bas à droite.

61 x 46 cm

Provenance :

Galerie Paul Vallotton, Lausanne, réf. 73624 (étiquette au dos).

1 500 / 2 000 €

129

Hippolyte Camille DELPY (1842 - 1910)

Pêcheur en bord de rivière

Huile sur carton, signée en bas à gauche.

12 x 22 cm

300 / 400 €

130

Paul HANNAUX (1897 - 1954)

Vue de ville

Huile sur toile, signée en bas à gauche.

Accident à la toile.

73 x 100 cm

600 / 800 €



129

131

École de la fin du XIX^e siècle dans le goût d'Ernest Ange DUEZ (1843 - 1896)

Femme à l'ombrelle

Huile sur toile.

Petit accident à la toile.

33 x 19 cm

600 / 800 €



131



132 recto

132

Henri MARTIN (1860 - 1943)

Paysage du Lot

Huile sur panneau double face, signée en bas à gauche.
40 x 60 cm

Au dos figure une étude de membres pour un personnage
mythologique ou symboliste.

5 000 / 7 000 €

*Nous remercions Madame Marie - Anne Destrebecq -
Martin de nous avoir confirmé l'authenticité de ce pan-
neau.*



132 verso



133

133

Louis PONS (né en 1923)

Le vampire vampé, 1973

Peinture, matière organique, fibre textile et plastique assemblés en une caisse en bois.

Signée et datée, titrée au dos.

102 x 72 x 10 cm

Provenance :

Galerie Athanor, Marseille.

Ancienne collection Christophe Malaval.

Exposition :

Galerie Beaudoin Lebon, réf. BL28605.

800 / 1 200 €



134

134

Louis PONS (né en 1923)

Cimetière d'appartement, 1970

Peinture, matière organique, fibre textile et plastique assemblés en une caisse en bois.

Titree au dos.

71 x 71 cm

Provenance :

Galerie Athanor, Marseille.

Ancienne collection Christophe Malaval.

Exposition :

Galerie Beaudoin Lebon, réf. BL27944.

800 / 1 200 €

Jacques PONS (né en 1936)

135

Maison aux arbres

Huile sur toile, signée en bas à gauche, contresignée au dos.

100 x 100 cm 400 / 500 €

137

Arbre au bord de la mer

Huile sur toile, signée en bas à droite, contresignée au dos.

129 x 97 cm 500 / 700 €

139

Arbres

Huile sur toile, signée en bas à gauche. Contresignée au dos.

129 x 89 cm 500 / 600 €

136

Vue de village

Huile sur toile, signée au dos.

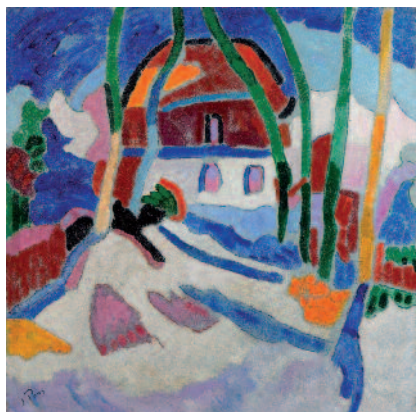
65 x 81,5 cm 300 / 400 €

138

Village et arbres

Huile sur toile, signée en bas à gauche.

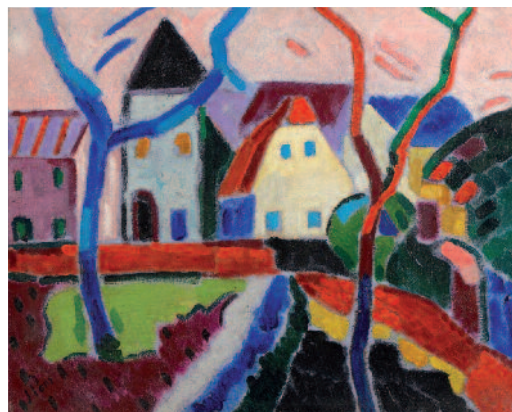
82 x 100 cm 400 / 500 €



135



137



138

Ida KARSKAYA (1905 - 1990)

Née en 1905 en Russie, elle quitte son pays pour faire des études de médecine d'abord en Belgique, puis à Paris où elle rencontre le peintre Serge Karsky qu'elle épousera. Elle se met alors à la peinture et se lie d'amitié avec Soutine qui l'encourage dans cette voie. Sa première exposition personnelle en 1943 n'est que le début d'une longue série. Artiste précurseur et touche-à-tout, elle mêle les techniques dans des tableaux reliefs où s'invite le textile. Matériau qu'elle apprécie tout particulièrement et qui l'amèneront tout naturellement à la tapisserie. Travaillant par série, elle use de grattage et collage dans ses « Gris quotidiens ». Artiste complète, elle s'essayera même à l'architecture d'intérieur en concevant du mobilier design avant de s'éteindre à Paris en 1990.



140

140
Composition abstraite, série des
« Gris quotidiens »
Aquarelle gouachée et grattée,
signée en bas à droite.
10 x 18,5 cm 150 / 200 €



144

144
Technique mixte à vue ovale avec
cordes
69 x 51 cm 800 / 1 200 €

141
Technique mixte, collage et papier
froissé
Signée en bas à droite.
24 x 15 cm 300 / 400 €

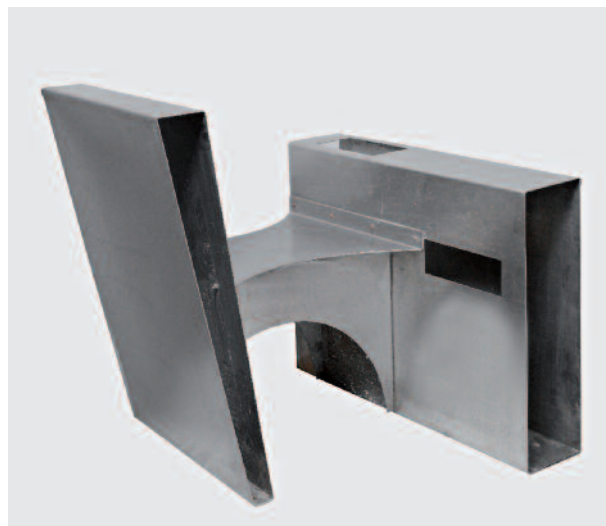
142
Composition abstraite, série des
« Gris quotidiens », 1959
Aquarelle grattée, signée en bas à
droite.
23,5 x 31 cm 300 / 400 €

143
Technique mixte avec carton,
plume et tissu.
Signée en bas à gauche et numé-
rotée 2 / 2.
64 x 51 cm 600 / 800 €

145
Fauteuil en métal brossé.
Design d'Ida Karskaya.
Hauteur : 60 cm - Largeur : 72 cm -
Profondeur : 59 cm
800 / 1 200 €



143



145



146



146

Didier CHAMIZO (né en 1951)

« Ecu » *Bank of European*, oct 1994

Acrylique sur toile, signés, titrés et date au dos.

208 x 108 cm

2 000 / 3 000 €

147

Désiré DOT - LEWIS (XX^e siècle)

Coin de Paris

Huile sur toile, signée en bas à gauche.

54 x 65 cm

80 / 120 €

148

Josep TUR (né en 1931)

Femme espagnole de profil

Huile sur toile, signée en haut à gauche.

61 x 50 cm

80 / 120 €

149

Pierre LESIEUR (né en 1922)

Porte de mon atelier

Huile sur toile, signée en bas à gauche et datée 87. Porte une étiquette au dos.

200 x 100 cm

1 000 / 1 200 €

149



150

150

Elisée MACLET (1881 - 1962)

Rue de Montmartre

Huile sur toile signée en bas à droite.

46 x 55 cm

2 000 / 3 000 €

150 bis



150bis

Boris KRYKOFF (1891 - 1977)

Danseuses et accordéoniste

Aquarelle et crayon sur papier, signée en bas à gauche et datée 1934.

Au dos deux petites études de groupes de personnages.

26,5 x 37 cm

600 / 800 €

SCULPTURES



153

151

École du XIX^e siècle.

Silène portant Bacchus enfant

Bronze à patine brune.

Marqué sur le socle *BRUTUS*.

Hauteur : 58 cm - Largeur : 23 cm - Profondeur : 21 cm

1 000 / 1 200 €

152

Guglielmo PUGI (act 1870 - 1915)

Odalisque allongée

Marbre blanc signé sur la terrasse

Hauteur : 26 cm - Largeur : 44 cm - Profondeur : 13 cm

Socle en marbre noir.

500 / 700 €

153

Patrick DROUIN (né en 1948)

Jeu maternel

Bronze à patine vert / bleu. Signé et numéroté 3 / 8.

Fonte de Tivernon.

Hauteur : 26,5 cm - Largeur : 30 cm - Profondeur : 17 cm

4 500 / 5 000 €

154

Alberto SACCARDI (1883 - 1956)

Ange sur un rocher

Marbre blanc signé. Ailes amovibles.

Petit accident au pied.

Hauteur : 43 cm - Largeur : 17 cm - Profondeur : 14 cm

600 / 800 €



155

155

Patrick CHELLI, né en 1955

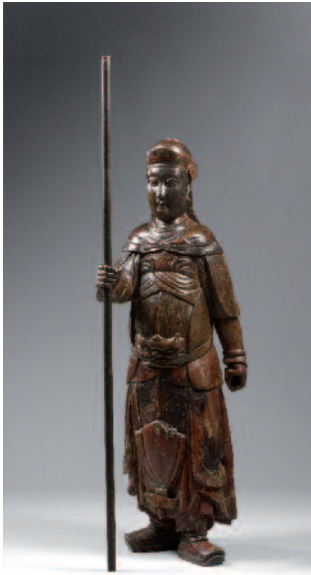
TOTAIME

Sculpture en argent, signée et numérotée 1 / 50 sur le socle.

Poids : 300 g - Hauteur : 7,2 cm

800 / 1 000 €

ORIENT



156

156

Statuette de gardien de temple Bouddhiste debout en bois. Traces de laque.
Chine, XIX^e siècle.
Bâton rapporté.
Hauteur : 145 cm

800 / 1 000 €

157

Grande pagode en os formant reliquaire sur deux niveaux.
Chine.
Manques et accidents.
Hauteur : 76 cm - Largeur : 25 cm - Profondeur : 22 cm

600 / 800 €

158

Plat rond en porcelaine polychrome de la Famille verte à décor d'instruments familiaux.
Chine, XVIII^e siècle.
Cerclage argent.
Petit fêle de cuisson.
Diamètre : 35 cm

300 / 400 €

159

CHINE - Époque MING (1368 - 1644)
Bassin rond en bronze doré et émaux cloisonnés à fond bleu décoré en polychromie de phénix. Manques d'émail et chocs.
Diamètre : 38 cm

600 / 800 €

160

JAPON - Époque MEIJI (1868 - 1912)
Album comprenant vingt - sept photographies rehaussées de couleurs, paysages et temples au Japon. Couverture en laque noire.
Hauteur : 32 cm - Largeur : 40 cm

1 000 / 1 500 €



161

161

CHINE - XVIII^e siècle

Statuette de jeune femme debout en bois laqué brun et or.
Restauration et manques.
Hauteur : 91 cm

2 000 / 3 000 €

162

Plat rond en porcelaine polychrome et or à décor d'oiseaux branchés et scènes d'intérieurs dans des réserves sur fond vert.
Chine.
Diamètre : 37 cm

150 / 200 €



159



163

163

L'EXÉCUTION DE SOHRAB

Gouache, or et argent sur papier.

Page d'un Shah Name. Deux soldats achèvent d'un coup de poignard le fils d'Afrasiyab, pendu à une potence, sous le regard de plusieurs hommes casqués.

Texte de quatre colonnes en *nasta'liq* persan. Cartouche de titre enluminé au verso.

Petits éclats dans l'arbre, déchirures dans la marge.

École de Shiraz, deuxième moitié du XVI^e siècle.

Miniature et texte : 27 x 18 cm

Page : 36,5 x 24,5 cm

3 000 / 4 000 €



164

164

L'EXÉCUTION DU BLESSÉ

Gouache, or et argent sur papier.

Page d'un Shah Name. Dans un paysage rocheux, un soldat armé d'un bouclier et d'une épée s'apprête à achever un homme gisant à terre, ayant déposé ses armes.

Texte de quatre colonnes en *nasta'liq* persan et cartouche de titre enluminé.

École d'Ispahan, XVII^e siècle.

Miniature et texte : 21 x 14 cm

Page : 28,3 x 18,5 cm

2 000 / 3 000 €



165

165

PORTRAIT ÉQUESTRE

Gouache et or sur papier.

Un maharadjah, vêtu de blanc et coiffé d'un turban or, monte un cheval, escorté de trois serviteurs marchant à ses côtés.

Une ligne en *nagari* au verso.

Rajasthan, école de Jaipur, XIX^e siècle.

33 x 27 cm

800 / 1 200 €



166

166

VISITE AU ROI

Gouache et or sur papier.

Un attelage princier se rend vers le palais du souverain qui apparaît à la fenêtre. Le fond arborescent rouge est peuplé de deux arbres dont l'une laisse apparaître un tigre.

Texte de deux lignes de *nagari* dans un bandeau jaune.

Rajasthan, école de Mewar, XVIII^e siècle.

26,5 x 40,5 cm

2 500 / 3 000 €



167

167

AUDIENCE ROYALE

Gouache et or sur papier.

Princes armés et dignitaires sont assis au pied du souverain trônant sous un dais. A droite du pavillon, un homme tend une lettre à une femme.

Texte de trois lignes de *nagari* dans un bandeau jaune.

Quelques éclats dans la partie turquoise.

Rajasthan, école de Mewar, XVIII^e siècle.

27 x 38,8 cm

2 000 / 3 000 €

168

SUPPLIQUE

Gouache sur papier.

Des personnages implorent la grâce d'un supplicié.

Maharashstra, école de Paithan, XIX^e siècle.

30,5 x 43 cm

700 / 900 €



168

169

SCÈNE DE DÉVOTION

Gouache sur papier.

Deux dévots tendent leurs mains ou se prosternent devant un personnage assis sous un baldaquin.

Maharashstra, école de Paithan, XIX^e siècle.

28 x 41 cm

700 / 900 €



169

MOBILIER & OBJETS D'ART



172

170

Crucifix en argent et bois noirci.
Fin du XIX^e siècle.
Hauteur : 62 cm

200 / 300 €

171

Christ de Résurrection. Statue en bois polychromé.
Est de la France, XVII^e siècle.
Hauteur : 131 cm - Largeur : 76 cm
Accidents et manques.
Le Christ, qui devait se tenir au - dessus du tombeau, se présente dénudé avec la plaie au côté, l'épaule couverte d'un manteau pourpre aux plis cassants.

600 / 800 €

172

Olifant en ivoire et argent à décor troubadour sur le thème de la chasse, notamment au faucon, rinceaux, couronne, mascarons, treillage et tête de chien, l'embouchure et l'extrémité en argent.

Milieu du XIX^e siècle.

Oxydation.

Longueur : 58 cm - Poids brut : 1 190,60 g

Cet olifant montre à quel point le Moyen Âge est considéré par le XIX^e siècle avec un grand intérêt notamment pour les activités guerrières et cynégétiques. Sans doute réalisée à Dieppe, cette trompe de chasse illustre parfaitement cette tendance.

Bibliographie :

Vente Paris, Daguerre, le 13 mars 2009, lot 186.

Vente New York, Christie's, le 25 novembre 2003, lot 436.

Spécimen conforme au règlement CE 338 - 97 du 09/12/1996 art 2 - W antérieur au 01/06/ 1947. Pour une sortie de l'UE, un CITES de ré - export sera nécessaire, celui - ci sera à la charge du futur acquéreur.

1 500 / 2 000 €

173



173

Paire de beaux fauteuils cannés en noyer (anciennement peint en faux bois), à décor de feuillages et coquille. Époque Louis XV.

Accidents et manques.

Hauteur : 97 cm - Largeur : 60 cm

500 / 800 €

174

Miroir en bois doré à décor de masques et feuillages.
Époque Louis XV.
Glaces remplacées ; accidents et manques.
Hauteur : 196 cm - Largeur : 104 cm

1 500 / 2 000 €



174

175

Petite armoire en chêne teinté et marqueterie, la façade à décor géométrique d'étoile et velum ouvrant à une porte et reposant sur un piétement à colonnes et plinthe.

Travail rhénan, XVIII^e siècle.

Petites restaurations.

Hauteur : 166 cm - Largeur : 70 cm - Profondeur : 34 cm

600 / 800 €

176

Secrétaire à cylindre formant commode en marqueterie et placage de loupe ouvrant à deux tiroirs, une tablette et un cylindre découvrant une façade mouvementée à quatre tiroirs et trois compartiments reposant sur des pieds fortement cambrés.

Travail de l'Est de la France d'époque Louis XV.

Accidents et restauration.

Hauteur : 98 cm - Largeur : 73 cm - Profondeur : 43 cm

800 / 1 200 €



177

177

Table à volets en chêne teinté reposant sur des pieds fuselés à cannelures rudentées.

Estampille de Nicolas Petit, ébéniste reçu Maître en 1765 et JME.

Époque Louis XVI.

Restauration, accidents et manques.

Hauteur : 75 cm - Largeur : 131 cm - Profondeur : 52 cm

Plateau ouvert : 90 x 76 cm 200 / 300 €

178

Suite de six chaises en hêtre mouluré, l'assise basse et le dossier en cabriolet ; reposant sur des pieds cambrés (peintes à l'origine).

Estampille de Jacques Pierre Letellier (difficilement lisible), menuisier reçu Maître en 1747.

Époque Louis XV.

Restaurations.

Hauteur : 83 cm - Largeur : 56 cm 800 / 1 000 €

179

Paire de presse - papiers en bronze doré et marbre blanc représentant une chèvre et un mouton.

XIX^e siècle.

Usures et manques.

Hauteur : 7 cm - Largeur : 12 cm

50 / 75 €



177



180

180

Paire de cassolettes formant flambeau en bronze doré à décor de guirlandes et têtes de bélier.

Fin du XVIII^e siècle.

Manquent des vis de fixation.

Hauteur : 23 cm

600 / 800 €

181

Miroir en bois doré à fronton ajouré à décor d'oiseaux et guirlandes de feuilles de laurier.

Époque Louis XVI.

Accidents et manques.

Hauteur : 130 cm - Largeur : 83 cm

100 / 200 €

182

Trumeau en bois laqué vert et or à décor de carquois, torche, arc, flèche, trompe de chasse et nœud de ruban. Partie inférieure garnie d'un miroir.

Époque Louis XVI.

Accident.

Hauteur : 129 cm - Largeur : 48 cm

800 / 1 200 €

183

Buffet à deux corps en acajou et noyer teinté façon acajou ouvrant à quatre vantaux moulurés, les montants à pan coupé à cannelures rudentées reposant sur des pieds en gaine.

Travail portuaire de la fin du XVIII^e siècle.

Accidents et restaurations.

Hauteur : 272 cm - Largeur : 163 cm - Profondeur : 58 cm

400 / 600 €

184

Paire de pilastres de boiserie à chapiteaux ioniques. Style Louis XVI.

Hauteur : 286 cm - Largeur : 50 cm

300 / 500 €

185

Commode en acajou et noyer teinté façon acajou ouvrant par cinq tiroirs sur trois rangs.

Début du XIX^e siècle.

Accidents.

Dessus de marbre Portor.

Hauteur : 88 cm - Largeur : 131 cm - Profondeur : 59 cm

200 / 300 €

186

Pendule en bronze doré à décor de guirlandes et bustes de femme.

Fin du XIX^e siècle.

Manques.

Hauteur : 62 cm - Largeur : 49 cm - Profondeur : 23 cm

150 / 200 €

187

Table vitrine de forme rognon en placage d'acajou et filets de bois clair, quatre pieds fuselés légèrement cambrés en partie inférieure réunis par une entretoise en X. Elle contient un nécessaire à ongles en argent, poinçon Minerve.

Poids brut : 242,2 g

Hauteur : 76 cm - Largeur : 42,5 cm

Profondeur : 28,5 cm

400 / 600 €

188

Pendule en bronze doré à décor d'enfants, feuillages, rocailles et colombes ; le cadran signé de *Raingo Frères à Paris*.

Style Louis XV, fin du XIX^e siècle.

Manques.

Hauteur : 60 cm - Largeur : 50 cm **600 / 800 €**



188

189

Secrétaire à abattant en marqueterie à décor de vases de fleurs, damier et couronne, ouvrant à un tiroir, un abattant et deux vantaux ; dessus de marbre blanc veiné. Travail provincial de la fin du XVIII^e ou du début du XIX^e siècle.

Accidents et manques.

Hauteur : 147 cm - Largeur : 95 cm - Profondeur : 40 cm

200 / 300 €

190

Pendule en bronze doré représentant Endymion accoudé au cadran, reposant sur une base à sujet du songe d'Endymion.

Époque Restauration.

Accidents et manques.

Hauteur : 35 cm - Largeur : 31 cm - Profondeur : 9,5 cm

400 / 500 €



190

191

Semainier en noyer et filets de bois de rose, la façade ouvrant à sept tiroirs ; les montants à cannelures simulées reposant sur des pieds en gaine.

Fin du XVIII^e siècle, début du XIX^e siècle.

Hauteur : 163 cm - Largeur : 137 cm - Profondeur : 61 cm

400 / 600 €

192

Pendule en bronze doré de goût néo-gothique représentant un musicien jouant de la flûte traversière ; le cadran signé *Bédard à Toulouse*.

Époque Restauration.

Manques.

Hauteur : 38 cm - Largeur : 30 cm - Profondeur : 9 cm

500 / 600 €



192

193

Fauteuil à mécanisme en acajou et placage d'acajou, dossier droit inclinable à oreilles. Pieds godronnés.

XIX^e siècle.

Accidents.

Garniture de tissu rouge.

Hauteur : 124 cm - Largeur : 71 cm - Profondeur : 80 cm

600 / 800 €



193 bis

193 bis

Commode galbée en placage de palissandre, elle ouvre par cinq tiroirs sur trois rangs.

Travail de port du XVIII^e siècle.

Hauteur : 83 cm - Largeur : 126 cm -
Profondeur : 60 cm 2 000 / 3 000 €

194

Mobilier de salon en bois fruitier composé de deux bergères et deux fauteuils à accotoirs en croise.

Hauteur des bergères : 94 cm

Hauteur des fauteuils : 90 cm

On y joint **un grand canapé** en noyer recouvert d'un modèle différent.

Largeur : 180 cm

Époque Restauration.

Accidents et manques.

300 / 400 €

195

Suite de huit fauteuils, deux bergères et un canapé en bois fruitier, les accotoirs arrondis reposant sur des pieds bagués à feuilles d'eau et de lotus terminés par des boules.

Époque Restauration.

Accidents.

Fauteuils - Hauteur : 94 cm - Largeur : 58 cm

Bergères - Hauteur : 96 cm - Largeur : 62 cm

Canapé - Hauteur : 97 cm - Largeur : 182 cm

1 000 / 1 500 €



195



196

196

Boîte à musique en bois peint à décor de soleil, lune, perroquet et femme de qualité jouant de l'orgue.
XIX^e siècle.

Accidents et manques ; à remettre en état.

Hauteur : 27 cm - Largeur : 36 cm - Profondeur : 23 cm
200 / 300 €

197

Méridienne en acajou mouluré à dossier renversé à décor d'enroulements et rosaces, pieds toupie à bagues.
XIX^e siècle.

Hauteur : 90 cm - Largeur : 208 cm - Profondeur : 64 cm
500 / 600 €

198

Importante paire de candélabres en bronze doré à neuf lumières sur deux étages réunis par une athénienne à décor de trois têtes de bélier, surmontée par un pot flammé. Le fût composé d'un vase orné de guirlandes de fleurs et frises à décor de putti. Il repose sur quatre pieds griffe.
XIX^e siècle.

Hauteur : 72 cm
1 200 / 1 500 €

199

Groupe représentant Saint Roch en marbre blanc.
Fin du XIX^e siècle.
Éclats.

Hauteur : 59 cm
200 / 300 €

200

Paire de vases Médicis émaillés polychrome et or à décor de profils de femme dans des réserves sur fond jaune. Monture en bronze doré à décor de têtes de cygne et palmettes.
XIX^e siècle.

Hauteur : 23,5 cm
200 / 300 €

201

Coupe de forme polylobée en porcelaine polychrome et or de Sèvres, à décor d'un couple d'enfants avec chien dans une réserve sur fond vert, signée *Collot*. Monture de bronze doré à quatre pieds griffe et guirlande de fleurs.
XIX^e siècle.

Fêle.
Hauteur : 14 cm - Largeur : 22 cm
50 / 75 €

202

Paire de vases en porcelaine de Paris polychrome et or à décor rocaille, de bouquets et scènes orientales en réserve sur fond bleu.
XIX^e siècle.

Usures à la dorure.
Hauteur : 49 cm
100 / 150 €

203

Deux vases en terre cuite vernissée d'Anduze.
Petits éclats.

Hauteur : 82 cm - Diamètre : 67 cm
500 / 600 €



204

204

GAVEAU

Piano à queue crapaud en noyer et citronnier verni, deux pédales, 88 touches ivoire, pieds débordant sans sabots, cadre fonte pleine et cordes croisées.

N°103106. Année de fabrication 1952.

Longueur : 133 cm

1 000 / 1 500 €

205

Grand tapis d'Orient en laine à décor de médaillons bleus sur fond chamois.

290 x 385 cm

400 / 600 €

206

AUBUSSON

Tapiserie moderne ornée d'un couple à cheval et page en costumes Renaissance.

226 x 166 cm

1 200 / 1 500 €

207

KAZAK

Tapis galerie orné de trois médaillons hexagonaux rouges sur fond bleu nuit, bordures beige à motifs géométriques. Accidents et restaurations.

228 x 113 cm

300 / 400 €

208

Tapis d'Orient à motifs stylisés de fleurs, étoiles et botchs rouge sur fond beige.

181 x 88 cm

300 / 400 €

209

Ensemble de quarante morceaux de cuir de Cordoue à motifs variés, certains dorés, montés sur châssis. Petits accidents.

26 x 15 cm

600 / 800 €

210

Petit tapis à fond beige, orné en camaïeu bleu d'une grue sur un arbre au pied duquel se trouve un cervidé. Extrême-Orient. Accidents et restaurations.

131 x 51 cm

150 / 200 €

211

Petit tapis fond beige à décor en camaïeu bleu d'un médaillon central orné d'un paysage, d'une grue et d'un cervidé.

Extrême-Orient. Taches.

137 x 66,5 cm

200 / 300 €

212

Tapis à fond rouge orné d'une grue perchée sur un rocher dans un entourage de fleurs branchées, à ses pieds un cervidé.

Extrême-Orient.

161 x 84 cm

300 / 400 €

213

Tapis Boukhara à décor de guhls à fond rouge.

134 x 71 cm

300 / 400 €

214

Grand tapis d'Orient à décor d'un médaillon central polylobé bleu nuit et écoinçons sur fond rouge.

450 x 320 cm

800 / 1 000 €

215

NAIN

Tapis en soie à décor de médaillons beige sur fond bleu nuit parsemé de motifs floraux.

262 x 164 cm

400 / 500 €

216

Tapis d'Orient galerie à décor de motifs géométriques sur fond bleu nuit, bordure beige.

296 x 168 cm

600 / 800 €

CONDITIONS DE LA VENTE

La **Sarl BAILLY-POMMERY & VOUTIER Associés** est une société de ventes volontaires de meubles aux enchères publiques régie par la loi du 10 juillet 2000. En cette qualité **La Sarl BAILLY-POMMERY & VOUTIER Associés** agit comme mandataire du vendeur qui contracte avec l'acquéreur.

Les rapports entre **La Sarl BAILLY-POMMERY & VOUTIER Associés** et l'acquéreur sont soumis aux présentes conditions générales d'achat qui pourront être amendées par des avis écrits ou oraux qui seront mentionnés au procès-verbal de vente.

1 - Le bien mis en vente

1. Les acquéreurs potentiels sont invités à examiner les biens pouvant les intéresser avant la vente aux enchères, et notamment pendant les expositions. **La Sarl BAILLY-POMMERY & VOUTIER Associés** se tient à la disposition des acquéreurs potentiels pour leur fournir des rapports sur l'état des lots.

2. Les descriptions des lots résultant du catalogue, des rapports, des étiquettes et des indications ou annonces verbales ne sont que l'expression par **La Sarl BAILLY-POMMERY & VOUTIER Associés** de sa perception du lot, mais ne sauraient constituer la preuve d'un fait.

3. Les indications données par **La Sarl BAILLY-POMMERY & VOUTIER Associés** sur l'existence d'une restauration, d'un accident ou d'un incident affectant le lot, sont exprimées pour faciliter son inspection par l'acquéreur potentiel et restent soumises à son appréciation personnelle ou à celle de son expert.

4. L'absence d'indication d'une restauration d'usage, d'accidents, retouches ou de tout autre incident dans le catalogue, sur des rapports de condition ou des étiquettes, ou encore lors d'annonce verbale n'implique nullement qu'un bien soit exempt de défaut présent, passé ou réparé.

Aucune réclamation ne sera admise une fois l'adjudication prononcée, une exposition préalable ayant permis aux acquéreurs l'examen des œuvres présentées.

L'état des cadres n'est pas garanti.

5. Pour les objets dont le montant de l'estimation basse dépasse 1500 € figurant dans le catalogue de vente, un rapport de condition sur l'état de conservation des lots pourra être communiqué sur demande. Les informations y figurant sont fournies gracieusement et à titre indicatif uniquement. Celles-ci ne sauraient engager en aucune manière la responsabilité de **La Sarl BAILLY-POMMERY & VOUTIER Associés**.

En cas de contestations notamment sur l'authenticité ou l'origine des objets vendus, **La Sarl BAILLY-POMMERY & VOUTIER Associés** est tenue par une obligation de moyens ; sa responsabilité éventuelle ne peut être engagée qu'à la condition expresse qu'une faute personnelle et prouvée soit démontrée à son encontre.

6. Inversement la mention de quelque défaut n'implique pas l'absence de tous autres défauts.

7. Les estimations sont fournies à titre purement indicatif et elles ne peuvent être considérées comme impliquant la certitude que le bien sera vendu au prix estimé ou même à l'intérieur de la fourchette d'estimations. Les estimations ne sauraient constituer une quelconque garantie.

8. Les estimations peuvent être fournies en plusieurs monnaies ; les conversions peuvent à cette occasion être arrondies différemment des arrondissements légaux.

2 - La vente

1. En vue d'une bonne organisation des ventes, les acquéreurs potentiels sont invités à se faire connaître auprès **La Sarl BAILLY-POMMERY & VOUTIER Associés**, avant la vente, afin de permettre l'enregistrement de leurs données personnelles.

La Sarl BAILLY-POMMERY & VOUTIER Associés se réserve de demander à tout acquéreur potentiel de justifier de son identité ainsi que de ses références bancaires.

La Sarl BAILLY-POMMERY & VOUTIER Associés se réserve d'interdire l'accès à la salle de vente de tout acquéreur potentiel pour justes motifs.

2. Toute personne qui se porte enchérisseur s'engage à régler personnellement et immédiatement le prix d'adjudication augmenté des frais à la charge de l'acquéreur et de tous impôts ou taxes qui pourraient être exigibles.

Tout enchérisseur est censé agir pour son propre compte sauf dénonciation préalable de sa qualité de mandataire pour le compte d'un tiers, acceptée par **La Sarl BAILLY-POMMERY & VOUTIER Associés**.

3. Le mode normal pour enchérir consiste à être présent dans la salle de vente.

Toutefois **La Sarl BAILLY-POMMERY & VOUTIER Associés** pourra accepter gracieusement de recevoir des enchères par téléphone d'un acquéreur potentiel qui se sera manifesté avant la vente.

La Sarl BAILLY-POMMERY & VOUTIER Associés ne pourra engager sa responsabilité notamment si la liaison téléphonique n'est pas établie, est établie tardivement, ou en cas d'erreur ou d'omissions relatives à la réception des enchères par téléphone.

A toutes fins utiles, **La Sarl BAILLY-POMMERY & VOUTIER Associés** se réserve d'enregistrer les communications téléphoniques durant la vente. Les enregistrements seront conservés jusqu'au règlement du prix, sauf contestation.

4. **La Sarl BAILLY-POMMERY & VOUTIER Associés** pourra accepter gracieusement d'exécuter des ordres d'enchérir qui lui auront été transmis avant la vente et que **La Sarl BAILLY-POMMERY & VOUTIER Associés** aura acceptés. Si **La Sarl BAILLY-POMMERY & VOUTIER Associés** reçoit plusieurs ordres pour des montants d'enchères identiques, c'est l'ordre le plus ancien qui sera préféré.

La Sarl BAILLY-POMMERY & VOUTIER Associés ne pourra engager sa responsabilité notamment en cas d'erreur ou d'omission d'exécution de l'ordre écrit.

5. Dans l'hypothèse où un prix de réserve aurait été stipulé par le vendeur, **La Sarl BAILLY-POMMERY & VOUTIER Associés** se réserve de porter des enchères pour le compte du vendeur jusqu'à ce que le prix de réserve soit atteint.

En revanche le vendeur ne sera pas admis à porter lui-même des enchères directement ou par mandataire.

Le prix de réserve ne pourra pas dépasser l'estimation basse figurant dans le catalogue.

6. **La Sarl BAILLY-POMMERY & VOUTIER Associés** dirigera la vente de façon discrétionnaire tout en respectant les usages établis.

La Sarl BAILLY-POMMERY & VOUTIER Associés se réserve de refuser toute enchère, d'organiser les enchères de la façon la plus appropriée, de déplacer certains lots lors de la vente, de retirer tout lot de la vente, de réunir ou de séparer des lots.

En cas de contestation **La Sarl BAILLY-POMMERY & VOUTIER Associés** se réserve de désigner l'adjudicataire, de poursuivre la vente ou de l'annuler, ou encore de remettre le lot en vente.

7. Sous réserve de la décision de la personne dirigeant la vente pour **La Sarl BAILLY-POMMERY & VOUTIER Associés**, l'adjudicataire sera la personne qui aura porté l'enchère la plus élevée pourvu qu'elle soit égale ou supérieure au prix de réserve, éventuellement stipulé.

Le coup de marteau matérialisera la fin des enchères et le prononcé du mot « Adjugé » ou tout autre équivalent entraînera la formation du contrat de vente entre le vendeur et le dernier enchérisseur retenu.

L'adjudicataire ne pourra obtenir la livraison du lot qu'après règlement de l'intégralité du prix.

En cas de remise d'un chèque ordinaire, seul l'encaissement du chèque vaudra règlement.

La **Sarl BAILLY-POMMERY & VOUTIER Associés** se réserve le droit de ne délivrer le lot qu'après encaissement du chèque.

8. Pour faciliter les calculs des acquéreurs potentiels, la **Sarl BAILLY-POMMERY & VOUTIER Associés** pourra être conduit à utiliser à titre indicatif un système de conversion de devises. Néanmoins les enchères ne pourront être portées en devises, et les erreurs de conversion ne pourront engager la responsabilité de la **Sarl BAILLY-POMMERY & VOUTIER Associés**.

3 - L'exécution de la vente

1. En sus du prix de l'adjudication, l'adjudicataire (acheteur) devra acquitter par lot les commissions et taxes suivantes :

- Frais de vente volontaire : **21 % + 20 % TVA, soit 25,2 % TTC.**
- Pour les livres anciens et modernes, frais de vente volontaire : **21 % + 5,5 % TVA, soit 22,15 % TTC.**
- Lots en provenance hors CEE :

Aux commissions et taxes indiquées ci-dessus, il convient d'ajouter la TVA à l'import, (7 % du prix d'adjudication, 20 % pour les bijoux et montres, les automobiles, les vins et spiritueux et les multiples).

- Les taxes (TVA sur commissions et TVA à l'import) peuvent être rétrocédées à l'adjudicataire sur présentation des justificatifs d'exportation hors CEE.

Un adjudicataire CEE justifiant d'un n° de TVA Intracommunautaire sera dispensé d'acquitter la TVA sur les commissions. Le paiement du lot aura lieu au comptant, pour l'intégralité du prix, des frais et taxes, même en cas de nécessité d'obtention d'une licence d'exportation.

L'adjudicataire pourra s'acquitter par les moyens suivants :

- en espèces : jusqu'à 3 000 € frais et taxes pour les ressortissants français, jusqu'à 15 000 € frais et taxes compris pour les ressortissants étrangers sur présentation de leurs papiers d'identité.
- par chèque ou virement bancaire.
- par carte de crédit : Visa, MasterCard.

2. La **Sarl BAILLY-POMMERY & VOUTIER Associés** sera autorisée à reproduire sur le procès-verbal de vente et sur le bordereau d'adjudication les renseignements qu'aura fournis l'adjudicataire avant la vente. Toute fausse indication engagera la responsabilité de l'adjudicataire.

Dans l'hypothèse où l'adjudicataire ne se sera pas fait enregistrer avant la vente, il devra communiquer les renseignements nécessaires dès l'adjudication du lot prononcée.

Toute personne s'étant fait enregistrer auprès de la **Sarl BAILLY-POMMERY & VOUTIER Associés** dispose d'un droit d'accès et de rectification aux données nominatives fournies à la **Sarl BAILLY-POMMERY & VOUTIER Associés** dans les conditions de la Loi du 6 juillet 1978.

3. Il appartiendra à l'adjudicataire de faire assurer le lot dès l'adjudication. Il ne pourra recourir contre la **Sarl BAILLY-POMMERY & VOUTIER Associés**, dans l'hypothèse où par suite du vol, de la perte ou de la dégradation de son lot, après l'adjudication, l'indemnisation qu'il recevra de l'assureur de la **Sarl BAILLY-POMMERY & VOUTIER Associés** serait avérée insuffisante.

4. Le lot ne sera délivré à l'acquéreur qu'après paiement intégral du prix, des frais et des taxes. Dans l'intervalle la **Sarl BAILLY-POMMERY & VOUTIER Associés** pourra facturer à l'acquéreur des frais de dépôt du lot, et éventuellement des frais de manutention et de transport.

A défaut de paiement par l'adjudicataire, après mise en demeure restée infructueuse, le bien est remis en vente à la demande du vendeur sur folle enchère de l'adjudicataire défaillant ; si le vendeur ne formule pas cette demande dans un délai d'un mois à compter de l'adjudication, la vente est résolue de plein droit, sans préjudice de dommages intérêts dus par l'adjudicataire défaillant.

En outre, la **Sarl BAILLY-POMMERY & VOUTIER Associés** se réserve de réclamer à l'adjudicataire défaillant, à son choix :

- des intérêts au taux légal majoré de cinq points,
- le remboursement des coûts supplémentaires engendrés par sa défaillance,
- le paiement de la différence entre le prix d'adjudication initial et le prix d'adjudication sur folle enchère s'il est inférieur, ainsi que les coûts générés par les nouvelles enchères.

La **Sarl BAILLY-POMMERY & VOUTIER Associés** se réserve également de procéder à toute compensation avec des sommes dues à l'adjudicataire défaillant.

La **Sarl BAILLY-POMMERY & VOUTIER Associés** se réserve d'exclure de ses ventes futures, tout adjudicataire qui aura été défaillant ou qui n'aura pas respecté les présentes conditions générales d'achat.

« L'opérateur de vente volontaire est adhérent au Registre central de prévention des impayés des Commissaires priseurs auprès duquel les incidents de paiement sont susceptibles d'inscription. Les droits d'accès, de rectification et d'opposition pour motif légitime sont à exercer par le débiteur concerné auprès du Symev 15 rue Freycinet 75016 Paris »

5. Les achats qui n'auront pas été retirés dans les sept jours de la vente (samedi, dimanche et jours fériés compris), pourront être transportés dans un lieu de conservation aux frais de l'adjudicataire défaillant qui devra régler le coût correspondant pour pouvoir retirer le lot, en sus du prix, des frais et des taxes.
6. L'acquéreur pourra se faire délivrer à sa demande un certificat de vente qui lui sera facturé la somme de 30 € TTC.

4 - Les incidents de la vente

1. Dans l'hypothèse où deux personnes auront porté des enchères identiques par la voix, le geste, ou par téléphone et réclament en même temps le bénéfice de l'adjudication après le coup de marteau, le bien sera immédiatement remis en vente au prix proposé par les derniers enchérisseurs, et tout le public présent pourra porter de nouvelles enchères.

2. Pour faciliter la présentation des biens lors de ventes, la **Sarl BAILLY-POMMERY & VOUTIER Associés** pourra utiliser des moyens vidéos. En cas d'erreur de manipulation pouvant conduire pendant la vente à présenter un bien différent de celui sur lequel les enchères sont portées, la **Sarl BAILLY-POMMERY & VOUTIER Associés** ne pourra engager sa responsabilité, et sera seul juge de la nécessité de recommencer les enchères.

3. Pour faciliter les calculs des acquéreurs potentiels, la **Sarl BAILLY-POMMERY & VOUTIER Associés** pourra être conduit à utiliser à titre indicatif un système de conversion de devises. Néanmoins les enchères ne pourront être portées en devises, et les erreurs de conversion ne pourront engager la responsabilité de la **Sarl BAILLY-POMMERY & VOUTIER Associés**.

5 - Prémption de l'État français

L'Etat français dispose d'un droit de préemption des œuvres vendues conformément aux textes en vigueur.

L'exercice de ce droit intervient immédiatement après le coup de marteau, le représentant de l'Etat manifestant alors la volonté de ce dernier de se substituer au dernier enchérisseur, et devant confirmer la préemption dans les 15 jours.

La **Sarl BAILLY-POMMERY & VOUTIER Associés** ne pourra être tenu pour responsable des conditions de la préemption par l'Etat français.

6 - Propriété intellectuelle Reproduction des œuvres

La **Sarl BAILLY-POMMERY & VOUTIER Associés** est propriétaire du droit de reproduction de son catalogue. Toute reproduction de celui-ci est interdite et constitue une contrefaçon à son préjudice.

En outre la **Sarl BAILLY-POMMERY & VOUTIER Associés** dispose d'une dérogation légale lui permettant de reproduire dans son catalogue les œuvres mises en vente, alors même que le

droit de reproduction ne serait pas tombé dans le domaine public. Toute reproduction du catalogue de la **Sarl BAILLY-POMMERY & VOUTIER Associés** peut donc constituer une reproduction illicite d'une œuvre exposant son auteur à des poursuites en contrefaçon par le titulaire des droits sur l'œuvre.

La vente d'une œuvre n'emporte pas au profit de son propriétaire le droit de reproduction et de représentation de l'œuvre.

7 - Indépendance des dispositions

Les dispositions des présentes conditions générales d'achat sont indépendantes les unes des autres. La nullité de quelque disposition ne saurait entraîner l'inapplicabilité des autres.

8 - Compétences législative et juridictionnelle

La loi française seule régit les présentes conditions générales d'achat.

Toute contestation relative à leur existence, leur validité, leur opposabilité à tout enchérisseur et acquéreur, et à leur exécution sera tranchée par le tribunal compétent du ressort de Paris (France).

RETRAIT DES LOTS

L'acquéreur sera lui-même chargé de faire assurer ses acquisitions, et la **Sarl BAILLY-POMMERY & VOUTIER Associés** décline toute responsabilité quant aux dommages que l'objet pourrait encourir, et ceci dès l'adjudication prononcée. Toutes les formalités et transports restent à la charge exclusive de l'acquéreur.

MODALITÉS DE STOCKAGE ET D'ENLÈVEMENT DES OBJETS VOLUMINEUX

Les meubles, tableaux et objets volumineux adjugés qui n'auront pas été retirés à l'issue de la vente seront entreposés au magasinage de l'Hôtel Drouot et soumis aux conditions en vigueur.

Informations auprès de Drouot : 01 48 00 20 20

MODALITES DE STOCKAGE ET D'ENLEVEMENT DES ORDRES D'ACHAT VOLUMINEUX

Les lots trop volumineux obtenus sur ordre d'achat seront entreposés dans notre Garde Meuble et soumis aux conditions suivantes :

Par lot :

Frais fixes de transfert et de manutention : 25 € HT **

** dans la limite de 150 € HT.

Passé le délai de 14 jours suivant la vente et à partir du 15^{ème} jour, l'assurance, les frais de stockage et des frais fixes vous seront facturés par la **Sarl BAILLY-POMMERY & VOUTIER Associés**, aux conditions suivantes :

Par lot et par jour calendaire :

Frais de Stockage : 3 € HT*

* hors prime d'assurance stockage au taux de 0,6% de la valeur du lot.

Adresse du Garde Meuble :

TSE

36-56, rue Louis David - 93170 BAGNOLET
(accessible sur rendez-vous auprès de la **Sarl BAILLY-POMMERY & VOUTIER Associés** de 9h à 17h)

RETRAIT DES ORDRES D'ACHAT NON VOLUMINEUX

Vous pourrez retirer vos achats du lundi au vendredi de 9h à 17h, dès le lendemain de la vente (12 heures ouvrées après la vente), sur présentation du bordereau d'adjudication acquitté.

Les lots ramenés à la **Sarl BAILLY-POMMERY & VOUTIER Associés** sont couverts gracieusement 14 jours suivant la vente.

Passé ce délai et à partir du 15^{ème} jour, l'assurance, les frais de stockage et des frais fixes vous seront facturés par la **Sarl BAILLY-POMMERY & VOUTIER Associés**, aux conditions suivantes :

Par lot et par jour calendaire :

Frais de Stockage : 1.5 € HT*

Passé le délai de deux mois, la **Sarl BAILLY-POMMERY & VOUTIER Associés** se réserve le droit transférer et d'entreposer les lots dans son Garde-Meubles de DROUOT MONTMARTRE aux conditions suivantes :

Par lot :

Frais fixes de transfert et de manutention : 30 € HT **

*hors prime d'assurance stockage au taux de 0,6% de la valeur du lot.

**dans la limite de 150 € HT.

Sur simple demande de votre part la **Sarl BAILLY-POMMERY & VOUTIER Associés** pourra faire établir des devis pour l'expédition de vos lots. Les frais de stockage seront arrêtés à compter du jour où le devis est accepté par vos soins.

Enlèvement des objets non vendus

Les lots non vendus doivent être retirés dans les meilleurs délais par le vendeur, au plus tard dans les 14 jours suivant la vente publique sauf accord passé entre le vendeur et la **Sarl BAILLY-POMMERY & VOUTIER Associés**.

A défaut, les frais de dépôt des objets invendus seront supportés par le vendeur, au tarif habituel en pareille matière.

La **Sarl BAILLY-POMMERY & VOUTIER Associés** ne sera tenue d'aucune garantie à l'égard du vendeur concernant ce dépôt.

Rappel de définitions

Attribué à : signifie que l'œuvre a été exécutée pendant la période de production de l'artiste mentionné et que des présomptions désignent celui-ci comme l'auteur vraisemblable ou possible sans certitude.

Entourage de : le tableau est l'œuvre d'un artiste contemporain du peintre mentionné qui s'est montré très influencé par l'œuvre du Maître.

Atelier de : sorti de l'atelier de l'artiste, mais réalisé par des élèves sous sa direction.

Dans le goût de : l'œuvre n'est plus d'époque.

AVIS

Les lots en argent ont un titre supérieur ou égal à 800 millièmes.

S.A.S Déchaut Stetten & Associés applique les appellations selon les normes et réglementations techniques conformes au décret n° 2002-65 du 14 janvier 2002.

a). S.A.S Déchaut Stetten & Associés désigne les pierres modifiées par « les pratiques lapidaires traditionnelles » de la même manière que celles qui n'auraient pas été modifiées. (Art. 3)

b). S.A.S Déchaut Stetten & Associés désigne les pierres modifiées par d'autres procédés, par le nom de la pierre, suivi de la mention « traitée » ou par l'indication du traitement subi. (Art. 2)

Les pierres non accompagnées de certificats ou attestations de Laboratoires ont été estimées par S.A.S Déchaut Stetten & Associés en tenant compte des modifications éventuelles du paragraphe a).

S.A.S Déchaut Stetten & Associés se tient à la disposition des acheteurs pour tous renseignements complémentaires concernant le décret 2002-65 ou les différentes sortes de traitements existants.

Les techniques d'identification et les conclusions d'analyse concernant l'origine et la classification des pierres et perles peuvent varier d'un laboratoire à un autre.

En conséquence, il est possible d'obtenir, dans certains cas, un résultat différent en fonction des laboratoires consultés.

Étude Isabelle BAILLY-POMMERY - Administrateur Daniel BOSCHER

Les lots : 140 à 145 - 159 - 161 sont judiciaires et donc soumis à des frais de vente 14,40 % TTC.



20 bis

