

# MERCIER & C<sup>E</sup>



DIMANCHE 30 NOVEMBRE 2014

ALIX JB	23	HURTEL	478	VAN NIEULAND	383
ALONZO D	79	INGESON C	434	VAN SON	393
AMBOISE JF	447	JACOB Alice	461	VAN UDEN	391
BARRE JA	71	JOETS Jules	462	VERLET RC	51
BARRIAS E	92-93	KELLER-REUTLINGEN	482	VERNET J	414
BARYE AL	50-52-57-60-62-63	LARCHE RAOUL	36-88	VERROCHIO	65
BELLINI G	379	LARGILLIERE N	407	VITAL LACAZE	481 bis
BERTRAM	485	LEPICIE NB	402	VOLLON A	441
BOKS EJ	477	LIEVIN J	425	VON PELZEN	418
BONHEUR I	46	MADELAIN G	440	VOSTERMANS	396
BOSCO	438bis	MARESCA	442	W SCHOUTETEN J	81
BOUMAN J	375	MARINOT M	473		
BOUVARD EN	449	MARTSZEN de JONGE	388		
BRIL PAUL	392	MASSON JE	56		
BROOS JJZ	430	MEMMINGEN	385		
BRUEGHEL J	380	MENE PJ	45-47-48-55-58		
BUBOIS Paul	66	MICHAU T	384		
CAPACCI Bruno	82	MONTAGU L	432		
CARLIER Max	443	MOREAU HF	68		
CARPEAUX JB	24 à 28	MOREAU MATHURIN	33		
CHAUCHET C	455	MUSELIER	474		
CLARY Eugène	448	MUSIN AH	433		
CLESINGER JB	67	NOLLEKENS JB	398		
COMPARD	472	NOTERMAN Z	452		
CORNU P	475	OTHON FRIESZ	483		
CORTES A	458	PEETERS B	390		
COUPIN de la COUPERIE	426	PETER Victor	49		
CSADEK	89	PIGNON E	481		
D'ARTHOIS J	399	PRIEUR B	359		
DALOU AJ	39 à 41	PROST Maurice	84		
De RAVENNE S	341	PUY Jean	470		
DEBON FJ	97	QUIZET A	464-465		
DELABREIERRE	73	RACOFF	484		
DESCHAMPS R	96	REEVES W	460		
DILLY GH	453	RICCIO	340		
DOMERGUE JG	471	RIGAUD H	404		
DONSELAER	451	RIGAUD J	469		
DONZEL C	436	ROUBTZOFF	467		
DUTEURTRE	476	ROUX Julien	69		
DUVINAGE F	77	ROYBET F	427		
EHRMANN FE	431	ROZIER D	428		
FALCONE A	403	RYMANN	479		
FIOT ML	42	RYSBRAECK G	405		
FRANCK WILL	439	SAEY JF	378		
FRANCKEN F	376bis	SCHALL JF	392 bis		
FRATIN C	53-54-61	SCHOUTEN H	454		
FREMIET E	70	SCHRANZ G	415		
GALIEN-LALOUE	438	SENECHAL A	429		
GALLAND G	450-480	SPANG Michel	358		
GODARD A	98	STEFFENSEN	437		
GRAMMATICA A	397	SUE Louis	446		
GUILLAUMIN	468	TAUNAY NA	411		
GYSBRECHTS F	394	TERECHKOVA C	80		
HAGEMAN V	457	VAN BERGEN	395		
HARPIGNIES H	459	VAN DEN BROECK	377		
HELLEU PC	90-91	VAN EERTVELT	387		
HERVE JR	466	VAN ENGELEN	456		
HUE JF	410	VAN MOER JB	445		



**DIMANCHE 30 NOVEMBRE 2014**  
**à 10 h 30 & à 14 h 30**

**VENTE AUSSI EN LIGNE SUR INTERENCHERES-LIVE.COM**



## EXPERTS

### EXTREME-ORIENT

Cabinet PORTIER - Alice JOSSAUME ; 26, boulevard poissonnière - 75009 PARIS  
Tél. : 01 40 00 03 41 - cabinet@portier-asianart.com  
présente les lots : n°176 à 315 - 320 à 331

### TABLEAUX ANCIENS

René MILLET ; 12, rue Rossini - 75009 PARIS  
Tél. : 01 44 51 05 90 - expert@rmillet.net  
présente les lots : n°373 à 381 - 383 à 392 - 394 à 418 - 423 - 427 bis

### TABLEAUX DES XIX<sup>e</sup> ET XX<sup>e</sup> SIECLES

Marc OTTAVI ; 12, rue Rossini - 75009 PARIS  
Tél. : 01 42 46 41 91 - contact@expertise-ottavi.fr  
présente les lots : n°420 à 422 - 424 à 427 - 428 à 485

### TAPIS - TAPISSERIE

Jean-Louis MOURIER ; 14, rue du Hardoi - 77320 JOUY SUR MORIN  
Tél. : 01 64 20 12 31 - jlmourier@yahoo.fr  
présente les lots : n°107 à 109

14, rue des Jardins - Tél. : 03 20 12 24 24 - Fax : 03 20 51 06 62  
www.mercier.com - email : contact@mercier.com

SAS LILLE MÉTROPOLE ENCHÈRES : n° 2002-314 du 4 juillet 2002  
D. SOINNE - P. DEGUINES - P. DROUIN - H. DELOUTE

### EXPOSITIONS PUBLIQUES

Le vendredi 28 novembre de 14h15 à 19h  
Le samedi 29 novembre de 9h30 à 12h30 et de 14h15 à 18h

Le dimanche 30 novembre de 9h30 à 12h  
(exposition démontée : certains lots visibles sur demande préalable)



1



2



3



4



5



6



6 bis



**1 ► Rare boîte en mamouth pétrifié**

Monture en argent  
XVIII<sup>e</sup> siècle  
3 x 9 x 5,5 cm

900 / 1 000 €

**2 ► Boîte à mouches**

Toute face à décor de plaquettes de nacre, ornée de motifs rocailles. L'intérieur se soulève et laisse découvrir deux couvercles et un rangement.  
Paris, 1750-1756  
3,5 x 7 x 5 cm

800 / 1 000 €

**3 ► Coupe en argent**

À pans coupés de forme évasé à décor de fleurettes.  
Travail Russe  
Poids 700g

500 / 700 €

**4 ► Baccarat**

Partie de service à boisson en cristal à décor réhaussé et doré de mascarons et perles;  
Il comprend 2 carafes, 11 verres à eau, 12 verres à vin rouge et 11 coupes à champagne

1 500 / 2 000 €

**5 ► Paire de bougeoirs**

En bronze argenté à deux branches de lumière.  
Fût à pan, ils reposent sur une base circulaire à godron  
XVIII<sup>e</sup> siècle  
32 x 20 cm

700 / 1 000 €

**6 ► Paire de bougeoirs**

En bronze argenté à décor de motifs stylisés  
Le fût repose sur trois griffes. Base circulaire  
D'après un modèle de Galle  
Fin du XVIII<sup>e</sup>, début XIX<sup>e</sup> siècle  
H : 26,5 cm

300 / 500 €

**6 bis ► Paire de petits bougeoirs**

À main dits «aux ambassadeurs» en bronze argenté, le fût orné de cannelures.  
Base circulaire.  
Première moitié du XIX<sup>e</sup> siècle  
H : 12 cm  
(usures)

250 / 300 €



7



8

### 7 ► Boite couverte

En argent vermeillé à décor cloisonné de motifs stylisés. Le couvercle est orné de motifs en applique. Anse ballante. Repose sur trois petits pieds. Travail Américain  
Diamètre : 17 cm 1 000 / 1 500 €

### 8 ► Dans le goût FABERGE

Cadre porte photo en argent et pierre rouge à décor de noeuds de rubans, cornes d'abondance et couronne. Travail russe  
18 x 10 cm 600 / 800 €

### 9 ► Flacon à sel

En cuivre émaillé et polychrome à décor de putti à la fontaine. Monture en or. Epoque XIX<sup>e</sup> siècle  
H : 8 cm 1 500 / 2 000 €

### 10 ► Coupe de forme navette

En argent fondu, ciselé ajouré orné de motifs feuillagés. Piédouche de forme oblongue. Intérieur en verre bleu. Hollande, XIX<sup>e</sup> siècle.  
Poids brut : 299g 150 / 200 €

### 11 ► Partie de ménagère en argent

Comprenant 12 grand couverts, 12 grands couteaux, 12 couverts à entremets, 12 couteaux à fromage, 11 cuillères à café. Poinçon minerve - lame inox - argent formé. Modèle coquilles  
Poids brut : 4500 g 2 000 / 2 500 €  
MO : Emile PUIFORCAT.

### 12 ► Coupe en argent

De forme navette à deux anses stylisées. Elle est ornée de palmettes. Piédouche cannelé. Elle porte l'inscription «azienda aut turismo Siracusa»  
Travail italien.  
15 x 26 cm 200 / 300 €



9



14



15



16



18



19

**14 ► Paire de candélabres**

En porcelaine polychrome à cinq bras de lumière  
Les bras de lumière sont soutenus par un personnage en relief  
Ils sont ornés de fleurettes, feuillages et motifs stylisés  
Base de forme évidée, ornée de fleurettes au modèle des candélabres  
Allemagne, XIX<sup>e</sup> siècle  
H : 63 cm

3 500 / 5 000 €

**15 ► Dans le goût des majoliques italiennes**

Paire de vases en faïence polychrome à décor de scènes mythologiques  
XIX<sup>e</sup> siècle - Restauration  
H : 54 cm

1 000 / 1 200 €

**17 ► Service à thé café**

En porcelaine à décor en grisaille d'amour.  
Il comprend tasses, verseuses et deux petits vases.  
Epoque Charles X

200 / 300 €

**16 ► Sèvres**

Petite paire de vases couverts en porcelaine polychrome à décor réservé de scènes galantes et paysages sur fond rose à rehauts doré, base en bronze signé Sèvres et daté 1846.  
H : 7 cm

600 / 800 €

**18 ► NEVERS (?)**

Importante Vierge à l'Enfant en faïence polychrome  
Elle repose sur une base rectangulaire  
XVIII<sup>e</sup> siècle - Accidents  
H : 73 cm

1 000 / 1 500 €

**19 ► Vase**

À long col en laiton émaillé à décor sur le col d'une jeune vigneronne  
La panse ornée de grappes de raisins et motifs stylisés  
XIX<sup>e</sup> siècle  
H : 35 cm

2 500 / 3 000 €

**20 ► Gien**

Importante paire de vases en faïence polychrome à décor de motifs à la Bérain en façade. Les anses sont à décor de serpents stylisés.  
Ils reposent un piédoche.  
Restauration à un piédoche  
H : 52 cm

300 / 500 €



23 ► Jean-Baptiste ALIX (1801-?)

*Palfrenier essayant de maîtriser un cheval*

Sculpture en bronze à patine brune, signée  
Fonte d'édition ancienne

76 x 67 cm

7 000 / 9 000 €



24



25



26

**24** ▶ *Le rieur et la rieuse*  
Paire de sculptures d'édition en terre cuite, cachets  
«propriété Carpeaux»  
Signés  
H : 50 et 51 cm 10 000 / 12 000 €

**25** ▶ *Buste de flore*  
Bronze à patine verte  
Base en marbre noir  
Début du XX<sup>e</sup> siècle  
Dimensions totales : 40 x 26 cm 1 000 / 1 500 €

**26** ▶ *Le rieur napolitain*  
Bronze à patine brun clair  
Signature cursive: Carpeaux sous l'épaule gauche.  
Vers 1870  
H : 11 cm 1 000 / 1 500 €





27

**27** ▶ *Pêcheur à la coquille*

Sculpture en bronze à patine médaille et rouge nuancé  
fonte d'édition ancienne de Susse Frères, signée.

H : 62 cm

20 000 / 25 000 €

**28** ▶ *Flore accroupie*

Sculpture en bronze à patine brune nuancée, fonte d'édition  
ancienne de Susse Frères, signée.

H : 52 cm

20 000 / 25 000 €



28



31



32



33



34



35



36

**31 ► Portrait de César imperator**

Bronze à patine brune, fonte d'édition ancienne  
XIX<sup>e</sup> siècle  
H : 41 cm

1 800 / 2 000 €

**32 ► Buste d'Auguste**

Fonte d'édition ancienne.  
Bronze à patine brune. Il repose sur une base de  
marbre veiné et cylindrique.  
XIX<sup>e</sup> siècle  
H totale : 28 cm

650 / 700 €

**33 ► Mathurin MOREAU (1822-1912)**

*Buste de César*  
Bronze à patine brune, fonte d'édition ancienne  
Signé  
Sur la terrasse est inscrit « Exposition des beaux-  
arts, hors concours »  
H : 31 cm

650 / 700 €

**34 ► Gladiateur Borghese**

Bronze à patine nuancée  
F.BARBEDIENNE fondeur  
Fin du XIX<sup>e</sup> siècle  
H : 50 cm

600 / 800 €

**35 ► Portrait de Molière**

Bronze à patine brune  
F BARBEDIENNE fondeur  
Base de marbre  
Fin du XIX<sup>e</sup> siècle  
H : 52 cm

600 / 800 €

**36 ► Raoul LARCHE (1860-1912)**

*Jeanne d'Arc en oraison*  
Bronze à patine brune  
Signé, fonte Siot Decauville  
H : 81 cm

1 000 / 1 500 €



39



40



41

**39 ▶ Aimé Jules DALOU (1838-1902)**

*Paysan retroussant ses manches*

Bronze à patine verte.

Signé

Susse Frères éditeur.

H : 32 cm

2 000 / 3 000 €

**40 ▶ Aimé Jules DALOU (1838-1902)**

*Femme à sa toilette*

Sculpture en bronze à patine nuancé, fonte à la cire perdue d'Hébrard

Signée

H : 17 cm

5 000 / 6 000 €

**41 ▶ Aimé Jules DALOU (1838-1902)**

*Le miroir brisé*

Sculpture en bronze à patine brun nuancé, fonte à la cire perdue de Susse frère, signée.

22 x 18.5 x 11.5 cm

H : 30 cm

2 000 / 2 200 €

**42 ▶ Maximilien Louis FIOT (1886-1953)**

*Chien de berger couché*

Bronze à patine verte, signé

Epreuve à la cire perdue de Susses Frères éditeurs

14 x 22 cm

500 / 700 €



45



46



47



48

**45 ► Pierre-Jules MENE (1810-1879)**

*Cheval Breton*

Bronze à patine brun clair, signé.

Fonte MENE CAIN vers 1880

35.2 x 34 x 11.9 cm

2 000 / 2 500 €

**46 ► Isidore BONHEUR (1827-1901)**

*Etalon*

Bronze à patine brune - Signé

Cachet du comptoir français bronze à Paris et cachet bronze

Socle de marbre veiné

41 x 33 cm

3 000 / 4 000 €

**47 ► Pierre Jules MENE (1810-1879)**

*Redhina jument anglaise de sang*

Bronze à patine brune, signée

Fonte d'édition ancienne

Base de marbre

31 x 35 cm

1 000 / 1 500 €

**48 ► Pierre Jules MENE (1810-1879)**

*Cheval à la barrière*

Sculpture en bronze à patine brun nuancé

Fonte d'édition ancienne

Signée

39 x 41 cm

3 500 / 4 000 €



49

**49 ▶ Victor PETER (1840-1918)**

*Le lion et le rat*

Bronze à patine brune. Signé

Susses frères éditeurs à Paris

12,5 x 20 cm

1 000 / 1 500 €

**50 ▶ Antoine Louis BARYE (1795-1875)**

*Le lion*

Sculpture en bronze pour une esquisse.

Fonte d'édition ancienne. Signée

27 x 30 cm

3 000 / 3 500 €

**51 ▶ Raoul Charles VERLET (1857-1923)**

*La douleur d'Orphée*

Bronze à patine brune. F. BARBEDIENNE fondeur

H : 62 cm

1 300 / 1 500 €

**52 ▶ Antoine Louis BARYE (1795-1875)**

*Lion Marchant*

Bronze à patine brune

Fonte Barbedienne, signé

23 x 39 cm

3 000 / 4 000 €



50



52



53



54



55



56



57



58

**53 ▶ Christophe FRATIN (1801-1864)**

*Cerf couché*  
Bronze à patine médaille  
Fonte d'édition ancienne - Signé  
31 x 49 cm

1 200 / 1 500 €

**54 ▶ Christophe FRATIN (1801-1864)**

Paire de coupes en bronze à patine brune, à décor en creux d'un aigle tenant dans ses serres un serpent.  
La coupe repose sur deux ours en relief.  
base circulaire ornée de têtes d'éléphants  
Signées.  
A. Daubree éditeur  
H : 16,5 cm

3 000 / 3 500 €

**55 ▶ Pierre-Jules MENE (1810-1879)**

*Chèvre et son chevreau*  
Bronze à patine mordorée  
Signé P.J.MENE sur la terrasse  
Fonte MENE CAIN vers 1880.  
23,5 x 23 x 11 cm

800 / 1 000 €

**56 ▶ Jules Edmond MASSON (1871-1932)**

*La famille de cervidés*  
Bronze à double patine  
Signé - fonte d'édition ancienne  
Base de marbre  
68 x 55 cm

800 / 1 200 €

**57 ▶ Antoine Louis BARYE (1795-1875)**

*Panthère couchée*  
Bronze à patine brun clair, épreuve ancienne.  
Fonte Barye vers 1870, signé.  
6,7 x 18,5 x 7 cm

2 500 / 3 000 €

**58 ▶ Pierre-Jules MÈNE (1810-1879)**

*Chiens surprenant un canard*  
Bronze à patine brune  
Signé - Fonte d'édition ancienne  
Base en bois sculpté  
25,5 x 43 cm

1 000 / 2 000 €



60



61



62



63

**60 ▶ Antoine Louis BARYE (1795-1875)**

*Eléphant du Sénégal chargeant*

Bronze à patine verte. Signé.

F. Barbedienne fondeur

13 x 19 cm

4 000 / 5 000 €

**61 ▶ Christophe FRATIN (1801-1864)**

*Singe dansant*

Bronze à patine brune

Estampille FRATIN sur la terrasse

Fonte QUESNEL vers 1880

H : 16.5 cm

900 / 1 000 €

**62 ▶ Antoine Louis BARYE (1795-1875)**

*Jaguar tenant un caïman*

Bronze à patine brune, signé, fondeur Barbedienne.

Vers 1900

10 x 17,5 x 15,5 cm

2 500 / 3 000 €

**63 ▶ Antoine Louis BARYE (1795-1875)**

*Jaguar dévorant un crocodile*

Bronze à patine brune nuancée de vert

Signé, fondeur Barbedienne.

Vers 1890

10 x 24 x 9 cm

2 500 / 3 000 €



64



65



66



67



68



69

**64 ► Ecole du XIX<sup>e</sup> siècle**

*L'annonciation à Marie*

Bronze à patine brune

Susse Frères éditeurs

Base en bois

Dim hors tout : 30 x 29 cm

400 / 600 €

**65 ► D'après VERROCHIO (1435-1488)**

*Le condottiere*

Sculpture en bronze à patine doré, fonte d'édition ancienne, signée

42 x 35 cm

15 000 / 18 000 €

**66 ► Paul BUBOIS (1827-1905)**

*Maternité*

Sculpture en bronze à patine brun nuancé, fonte d'édition ancienne de barbedienne, signée.

H : 36 cm

1 800 / 2 000 €

**67 ► Jean-Baptiste CLESINGER (1814-1883)**

*Faune et faunesse*

Deux sculptures à patine médaille formant pendant sur socle en marbre noir

H : 16 cm (hors socle)

F.Barbedienne.Fondeur

700 / 900 €

**68 ► Hippolyte François MOREAU (1832-1927)**

*Les porteuses de fagots*

Sculpture en bronze, patine nuancée, fonte d'édition signée

«Salon des beaux-arts 1882»

H : 60 cm

3 500 / 4 000 €

**69 ► Julien ROUX (XIX)**

*Charles de CHAISNE, comte de Bouromont*

*H. Gros, Marie de Vélire, comtesse de Bouromont*

Paire de tondo en bronze en semi relief

Sur l'un est titré «Homage respectueux et reconnaissance de l'auteur, 1858»

Bronze à patine brune, fonte d'édition ancienne dans un cadre en bois noirci

Diamètre : 33,5 et 35 cm

1 200 / 1 500 €





71



70

**70 ▶ Emmanuel FREMIET (1824-1910)**

*Le conducteur de char*

Bronze à patine brun clair

Signé

Fonte de MORE vers 1890.

H : 43 cm

2 000 / 2 500 €

**71 ▶ Jean Auguste BARRE (1811-1896)**

*Marie de Bourgogne*

Bronze à patine brun clair

Vers 1860

34 x 24 x 10,5 cm

7 500 / 8 000 €

**72 ▶ Ecole du XX<sup>e</sup> siècle**

*Portrait du général Bonaparte au pont d'Arcole*

Importante sculpture en bronze à patine brune.

Fondeur d'art, V.ROOCO à Napoli

131 x 113 cm

5 000 / 7 000 €

**73 ▶ Attribué à Édouard Paul DELABRIERRE (1829-1912)**

*Coq, faisán, bronze*

Bronze à patine brune

Fonte d'édition ancienne, base de marbre sur laquelle est inscrit «Société communale d'agriculture du Pas de Calais, concours de 1926»

Dimensions hors tout : 20 x 24 cm

200 / 300 €



72



76



77



78



79



80



81

**76 ► Pendule dite planétaire**

En bronze doré et tôle laquée.

La partie supérieure est ornée d'un globe terrestre, la partie basse de forme circulaire indique les heures et les minutes

Base en bois noirci

Elle porte un cartouche «The royal geographical society world clock»

Vers 1950-1960

19 x 22 cm

700 / 800 €

**77 ► Ferdinand DUVINAGE (?-1874)**

Paire de petites coupelles en marqueterie d'ivoire et de bois, à décor de feuillages. Signées.

Monture de bronze doré. Base circulaire (percée)

H : 15 cm

2 000 / 2 500 €

**78 ► Ecole française de la fin du XIX<sup>e</sup>, début du XX<sup>e</sup> siècle**

*Les moissonneuses*

Bronze chrysléphantin à patine dorée

18 x 15 cm

800 / 1 000 €

**79 ► Dominique ALONZO (actif 1910-1930)**

*La frileuse*

Bronze chrysléphantin, signé

Base de marbre

H : 23 cm

300 / 500 €

**80 ► Constantin TERECHKOVA (1902-1978)**

Deux sculptures chrysléphantines figurant un jeune berger et une jeune bergère, celle-ci monogrammée «CT»

Bronze doré et ivoire.

Vers 1930.

Chaque, H : 8,5 cm

500 / 600 €

**81 ► Johannes W. SCHOUTETEN (1859-1927)**

*Le mythe de Prométhée*

Bronze à patine dorée

Fondeur A. VAN AERSCHODT, Bruxelles

Base de marbre

H. totale : 26 cm

300 / 500 €



82

**82 ▶ Bruno CAPACCI (1906-1996)**

Paravent à six feuilles à décor de personnages vénitiens sur une face, fond laqué or sur l'autre face  
Dim d'une feuille : 175 x 40 cm 2 000 / 3 000 €



83

**83 ▶ DAUM NANCY**

Lustre en verre orangé et rouge à décor dégagé à l'acide de fleurs de tabac.  
Il est orné de trois tulipes.  
Monture en fer forgé.  
H : 61 cm 7 000 / 8 000 €

**84 ▶ Maurice PROST (1894-1967)**

*Panthère marchant*  
Bronze à patine noire  
Signée sur la base et notée Susse Frères éditeurs Paris sur la base  
30,5 x 63 cm 7 000 / 9 000 €



84



88



89



92



93

**88 ▶ Raoul François LARCHE (1860-1912)**

*Femme et son enfant*

Importante sculpture en étain

Signée sur la terrasse, cachet de fondeur SIOT-DECAUVILLE à Paris

H : 65 cm

4 000 / 5 000 €

**89 ▶ K CSADEK (?)**

Importante lampe en bronze patiné à décor de deux ours jouant. L'abat jour est à décor de feuillage ajouré Ecole Autrichienne, vers 1900-1920

H : 58 cm

4 500 / 5 000 €

**90 ▶ Paul César HELLEU (1859-1927)**

*Etude de petites filles*

Pointe sèche, signée

47 x 33,5 cm

150 / 300 €

**91 ▶ Paul César HELLEU (1859-1927)**

*Elégante se regardant dans le miroir*

Pointe sèche signée en bas à gauche.

19,2 x 19,2 cm

150 / 300 €

**92 ▶ Ernest BARRIAS (1841-1905)**

*Jeune garçon au coquillage*

Bronze à patine brune. Signé.

F. Barbedienne fondeur

15 x 14 cm

1 500 / 2 000 €

**93 ▶ Ernest BARRIAS (1841-1905)**

*Deux enfants jouant sur une tortue*

Bronze à patine brune. Signé.

F. Barbedienne fondeur

13 x 15 cm

1 500 / 2 000 €



95



96



97



98



99

**95 ► Ecole française du XX<sup>e</sup> siècle**

*Vénus à la pomme*

Bronze à patine brune - Fonte d'édition ancienne  
Travail à rapprocher de l'oeuvre de Paul Belmondo  
Socle de pierre  
H : 35 cm

800 / 1 200 €

**96 ► R. DESCHAMPS (Actif vers 1930-1940)**

*Couple s'embrassant*

Sculpture en bois patiné et signé  
H : 23 cm

1 400 / 1 600 €

**97 ► Frédéric J. DEBON (XIX-XX)**

Vase en bronze à patine brune orné d'oiseaux,  
branchages, grappes de raisins en semi relief.  
Susse Frères éditeur.  
Base de marbre.  
H : 35,5 cm

2 000 / 3 000 €

**98 ► Armand GODARD (XIX-XX)**

*Jeune femme à l'oiseau*

Bronze à patine verte  
Socle de marbre veiné  
36 x 63,5 cm

600 / 800 €

**99 ► L'escalier de cristal**

Service de table comprenant 19 assiettes plates ou  
creuses et 2 assiettes à dessert, à décor de volatiles

1 000 / 1 500 €



101



102



103



104

**101 ▶ Lustre**

En bronze doré et tôle laquée à 12 bras de lumière orné de griffons ailés, feuillages et motifs stylisés  
Epoque Restauration  
H : 98 cm

3 500 / 5 000 €

**102 ▶ Lustre en cristal**

À huit bras de lumière en cristal facetté blanc et or à motif de frises de perles et pendeloques.  
Style du XVIII<sup>e</sup> siècle.  
175 x 92 cm

3 000 / 3 500 €

**103 ▶ Important lustre de forme cage**

En bronze doré et ciselé à 12 lumières agrémenté de pendeloques et couteaux en cristal.  
Style Louis XV, époque XIX<sup>e</sup> siècle.  
H : 100 cm

1 000 / 1 500 €

**104 ▶ Lustre**

En bronze doré et ciselé à six bras de lumière à décor de motifs stylisés.  
Style Louis XIV.  
XIX<sup>e</sup> siècle.  
38 x 51 cm

1 000 / 2 000 €



**105 ▶ Lustre cage**

En bronze doré à pendeloques à douze bras de lumière  
Epoque Louis XV  
118 x 80 cm

6 000 / 8 000 €



105

**106 ▶ Lustre corbeille**

À vingt-quatre lumières en bronze finement ciselé, doré  
et ajouré. Les bras sont supportés par des corbeilles  
chargées de fleurs ou par des amours en buste tenant  
des rinceaux. Il est entièrement rehaussé d'amandes,  
pendeloques ou perles de cristal taillé. (Monté à  
l'électricité)  
Vers 1810-1820.  
125 x 96 cm

13 000 / 15 000 €



106



107



108



109

### 107 ► Tapisserie des Gobelins début XVIII<sup>e</sup> siècle

Tenture des enfants jardiniers

«Le printemps» d'après un carton de Charles Le Brun

Le tissage de cette tapisserie a été exécuté sur métier de basse-lisse car le tissage est inversé par rapport au modèle de Le Brun.

320 x 328 cm

6 000 / 8 000 €

Anciennes restaurations visibles.

La bordure rapportée autour de la tapisserie n'est pas d'origine de la manufacture des Gobelins.

### 108 ► Tapis d'Aubusson au point plat

Médaille central à bouquet fleuri sur fond ivoire,

Champ à décor de rinceaux en camaïeu entouré d'une guirlande de fleurs sur fond lie de vin avec des ananas dans les coins

Bordure stylisée

Chaînes : en coton

Trames : en laine

Quelques petites usures et une petite incrustation dans la bordure

Epoque Napoléon III

315 x 386 cm

1 500 / 2 000 €

### 109 ► Lille (vraisemblablement atelier de Guillaume WERNIERS)

Joueurs de jacquet dans un paysage boisé

Belle fraîcheur de coloris

Epoque, début XVIII<sup>e</sup> siècle.

Chaînes : en laine

Trames : en laine et soie

Bordure rapportée

236 x 260 cm

2 000 / 3 000 €





**2<sup>eme</sup> vacation :**  
**Dimanche 30 Novembre à 14 h 30**



112



113

**112 ► Surtout de table**

En bois sculpté à décor façon Arte Povera de chinois dans un parc  
XVIII<sup>e</sup> siècle

Petits accidents et manques

117 x 53 cm

3 500 / 5 000 €

**113 ► Glace à parcloses**

En bois sculpté et rechargé à décor de pampres de vignes, mascarons  
et Bacchus à l'amortissement

Style Louis XV

174 x 105 cm

1 500 / 2 000 €

**114 ► Paire de sculptures**

En fonte de fer formant porte torchère représentant des jeunes  
pages

Fin du XIX<sup>e</sup> siècle

H : 158,5 cm

12 000 / 15 000 €



114





**115 ► Rare suite de quatre appliques**

En bronze ciselé et doré à décor de motifs rocailles

Epoque Louis XV

37 x 27 cm

15 000 / 20 000 €



118



119



120



121

### 118 ► Paire de vases navette

En plomb peint à rehauts dorés à motifs de pêcheurs sur fond de paysage lacustre.

Fin du XVIII<sup>e</sup> siècle, début XIX<sup>e</sup> siècle.

23 x 26 cm

3 000 / 3 500 €

### 119 ► Paire de pots couverts

En tôle à décor de paysages et de chaumières de chaque côté, les anses en forme de muffle.

Il repose sur une base oblongue.

Début du XIX<sup>e</sup> siècle.

31 x 17 cm

1 800 / 2 000 €

### 120 ► Paire de vases couverts

En tôle émaillée polychrome à décor réservé dans des médaillons et guirlandes de fleurs, anses à tête de bélier, prises à l'imitation d'ananas.

Début du XIX<sup>e</sup> siècle

H : 32 cm

3 000 / 3 500 €

### 121 ► Paire de vases couverts

Sur piédouche en placage d'acajou marqueté de bois clair à motif de frise de feuilles de chêne et glands et cannelures simulées.

Prises en bronze de forme de boutons de fleur en bronze.

Fin du XVIII<sup>e</sup> siècle

(fentes)

H : 46 cm

3 500 / 4 000 €

### 122 ► Violon

Fait à Mirecourt vers 1900 dans le style Caussin et portant une étiquette apocryphe Jacobus Stainer.

Cassure de table, 357 millimètres sur le fond, avec étui.

200 / 300 €

Expert : Maison Boyer ; 39, rue de Liège - 75008 PARIS

Tél. : 01 45 22 05 18



123



124



125



126

**123 ► Paire de flambeaux**

En bronze ciselé et doré à décor de feuillages, base circulaire.

Style Louis XV

H : 30 cm

1 200 / 1 500 €

**124 ► Paire de chenets**

En bronze ciselé et doré à décor d'un jeune couple galant.

Epoque Louis XV.

26,5 x 25 cm

4 000 / 5 000 €

**125 ► Manufacture de Sèvres**

Paire de pots couverts en porcelaine à fond gros bleu.

Belle monture de bronze doré et ciselé, à décor d'une frise de poste et d'anneaux.

Piédouche mouvementée et striée.

Il repose sur une base carrée.

Porte le cachet «Sèvres» et la date 1854.

Milieu du XIX<sup>e</sup> siècle

H : 24 cm

(légère variante au couvercle)

1 500 / 1 800 €

**126 ► Paire d'appliques**

En bronze à double patine brune et dorée à deux bras de lumière à décor dit aux fûts de canon orné de branchages et aux armes de France

XIX<sup>e</sup> siècle

45 x 21,5 cm

2 200 / 2 500 €

**127 ► Service à thé café**

En porcelaine blanche et réhauts dorés comprenant tasses et sous tasses, deux verseuses, un crémier et un pot à lait

Vers 1830

Petits accidents

300 / 500 €



129



130



131



132



133

**129 ► Suite de quatre appliques**

En bronze doré et ciselé à deux bras de lumière orné de chinois  
Epoque Louis XV  
38 x 33 cm

5 000 / 7 000 €

**130 ► Pochette à courrier**

En maroquin rouge à 11 soufflets.  
Il est inscrit: «grâce à vos soins, que nous sommes heureux».  
On y joint une correspondance amoureuse.  
XVIII<sup>e</sup> siècle.  
13 x 27 cm

500 / 700 €

**131 ► Coffret de dame**

En placage de palissandre à décor de motifs et filets d'ivoire incrustés.  
Le couvercle de soulève.  
Il repose sur quatre pieds enroulés.  
Angleterre début XIX<sup>e</sup>.  
17 x 36 cm

300 / 400 €

**132 ► Paire de bougeoirs**

En bronze doré à pans  
Base circulaire à godrons.  
Début de l'époque Louis XV  
H : 26,5 cm

400 / 600 €

**133 ► Paire de bougeoirs**

En bronze ciselé et doré à fût conique. Décor de feuilles d'eau.  
Socle en marbre.  
Epoque Louis XVI.  
H : 26 cm

1 400 / 1 600 €



134



135



136

**134 ► Paire d'importantes appliques**

En bronze doré et ciselé à deux bras de lumière à motifs feuillagés et rocailles.

Epoque Louis XV.

43 x 55 cm

8 000 / 10 000 €

**135 ► Pendule**

En bronze ciselé doré et marbre blanc à décor en ronde-bosse figurant l'allégorie de l'Amour, petits pieds toupie.

Epoque Louis XVI (infime restauration au cadran)

36 x 29 x 15 cm

2 500 / 3 000 €

**136 ► Miroir à parcloses**

En bois doré et sculpté. La partie supérieure est ornée de motifs rocaille et guirlandes feuillagées. Les parcloses sont à décor de cornes d'abondances et de feuillages.

Epoque Régence.

197 x 107 cm

10 000 / 12 000 €

**137 ► Vase en bronze**

De style grec à décor de grappes de raisin et têtes d'Hercule et grotesque, sur fond de peaux de lions de Némée

Anses nervurées torsadées

Bronze à patine dorée et argentée (réduction mécanique d'un vase du jardin de Versailles)

27 x 44 cm

400 / 600 €

**140 ► Baromètre thermomètre**

En bois sculpté redoré et rechargé à décor de lauriers, cannelures et passementerie.

Epoque Louis XVI.

H : 100 cm

600 / 800 €

**141 ► Importante paires d'appliques**

À deux bras de lumière en forme de cor de chasse sur fond de noeuds, rubans et motifs de passementerie.

Style Louis XVI

114 x 38 cm

3 500 / 4 000 €



140



141



142



143

**142 ► Porte montre**

En bois sculpté et ajouré à décor d'un personnage au crâne

Petits accidents

XVIII<sup>e</sup> siècle

Base postérieure

35 x 18 cm

300 / 500 €

**143 ► Porte montre**

En bois sculpté à décor d'un personnage au chapeau

XVIII<sup>e</sup> siècle

Manques

H : 29 cm

200 / 300 €

**144 ► Ecole de la fin du XVIII<sup>e</sup>-début XIX<sup>e</sup> siècle**

*La jeune vestale*

Sculpture en terre cuite patinée

Accidents et manques

Base circulaire

H : 128 cm

600 / 800 €

**145 ► FALCONET (D'après)**

*La baigneuse*

Sculpture en marbre de carrare

Signé sur la terrasse

(petit manque à un doigt de pied)

H : 83 cm

3 000 / 3 500 €



144



145





146



147



148

**146 ► Paire de statues**

En terre cuite représentant un couple en habit champêtre.  
Première moitié du XIXème siècle.  
(accidents à la trompe de la musette et pouce du garçon)  
H : 111 cm

6 000 / 8 000 €

**147 ► Ecole du XVIII<sup>e</sup> siècle**

Buste de petite fille  
Bronze à patine nuancée  
Base circulaire  
H : 19 cm

1 500 / 2 000 €

**148 ► Gallo (Ecole Française du XIX<sup>e</sup> siècle)**

Amours jouant avec des fleurs  
Groupe en terre cuite repatinée.  
58 x 37 cm

600 / 800 €



149



150



151



152

**149 ► Miroir de table**

En bronze doré et ciselé, le fût orné d'une vestale.  
Base circulaire  
Epoque Empire  
48 x 25 cm

1 000 / 1 200 €

**150 ► Pendule borne**

En bronze doré et ciselé à décor d'une femme à l'antique.  
Base rectangulaire à palmette  
Cadran signé de Gérard à Paris  
Epoque Empire  
Petit accident  
38 x 24,5 cm

600 / 800 €

**151 ► Porte-journaux**

En acajou massif à 4 casiers à barreaux ajourés.  
Fin de l'époque Louis XVI.  
48 x 43 x 35 cm

2 000 / 2 500 €

A rapprocher de la production de l'ébéniste CANABAS

**152 ► Petite table vide-poche**

À crémaillère en palissandre marqueté de bois clair à motif de rosace et rinceaux, piétement tripode à montant annelé.  
Epoque Charles X  
73 x 40 x 40 cm

1 200 / 1 500 €



154



155



156



157

**154 ► Armoire à fusil**

En chêne ouvrant à une porte vitrée, un tiroir et deux portes dans la partie basse

Elle est ornée d'une tête de chevreuil en bois sculpté en ronde bosse de bois de chevreuils, de daims et grès de sangliers

Fin du XIX<sup>e</sup> siècle  
208 x 77 x 41 cm

4 500 / 6 000 €

**155 ► Pendule**

En bronze doré et ciselé représentant une femme ailée, drapée à l'antique, assise sur une borne et flanquée d'une aiguière. Le tout reposant sur une base ornée d'une figure du temps. Cadran marqué Thomas à Paris.

Epoque Empire  
54 x 39 x 15 cm

2 500 / 3 000 €

**156 ► Importante paire d'appliques**

À deux lumières en bronze ciselé et anciennement doré à décor de feuillages. Epoque Louis XV

41 x 29 cm

(perçées pour l'électricité)

1 500 / 2 000 €

**157 ► Statuette**

Ciselé et patiné représentant un lion ailé, symbole de Saint Marc et de la république de Venise  
Venise XVIII<sup>e</sup> siècle.

16 x 27 cm

1 000 / 1 200 €



159

160



161

162

163

**159 ► Garniture de cheminée**

En bronze à patine brune et mordoré, à décor de dragons stylisés, personnages japonisants et têtes d'éléphants stylisées.

Base circulaire ajourée

Elle repose sur trois petits pieds.

Fin du XIX

H pendule : 41 cm

H vases : 29 cm

2 000 / 3 000 €

**160 ► Atelier de la princesse TECHINEV**

Petite étagère en bois naturel à décor incisé polychromé de fleurs et de fleurettes. La partie intérieure se soulève et laisse découvrir un casier.

La partie inférieure s'ouvre et laisse découvrir un casier.

Travail russe de la fin du XIX<sup>e</sup> siècle

27 x 20 cm

300 / 500 €

**161 ► Paire d'appliques**

À deux bras de lumière en bronze ciselé et doré à décor de mufles de lion et motifs végétaux stylisés.

Style Louis XVI, fin du XIX<sup>e</sup> siècle

43 x 38 cm

2 500 / 3 000 €

**162 ► Forêt noire**

Pendule en bois sculpté à décor de deux faisans, branches et feuillages

Fin du XIX<sup>e</sup>-début XX<sup>e</sup> siècle

54 x 58 cm

1 500 / 2 000 €

**163 ► Maison Denière**

Très importante pendule en bronze dorée à double patine et marbre noir, de forme borne

La partie supérieure est sommée d'un personnage à l'antique

Base ornée de motifs stylisés et de palmettes. Signée

Epoque XIX<sup>e</sup> siècle

83 x 40 cm

2 500 / 3 000 €

**164 ► Paire de lampes à pétrole**

En bronze patiné à deux corps de style néo-grec de personnages faisant de la musique et de scènes antiques. Les vases sont ornés de têtes de capridés en relief et de deux anses stylisées.

Ils reposent sur trois pieds griffes de lions ornées de personnages couverts de la peau du lion de Nemé.

Travail de LEVILLAIN et F. BARBEDIENNE fondeur

Epoque Napoléon III

H : 85,5 cm

3 500 / 5 000 €



164

**165 ► Important vase couvert sur piédouche**

En porcelaine polychrome à décor réservé de scènes mythologique sur fond gros bleu à réhauts dorés, belle monture en bronze ciselé et doré, fin XIXème siècle.

Fin XIX<sup>e</sup> siècle

H : 84 cm

Il repose sur une sellette en noyer mouluré et sculpté de style Louis XVI.

H sellette : 105 cm

3 000 / 4 000 €



165

**166 ► Dans le goût de Sèvres**

Spectaculaire garniture de cheminée comprenant une pendule et deux cassolettes.

Les pièces sont en porcelaine à fond gros bleu orné de scènes galantes et paysage.

Ornementation de bronzes dorés et ciselés, tel que putti, fleurettes, mufles de lion

Epoque Napoléon III

56 x 48 cm et 38 x 15 cm

2 000 / 3 000 €



166



168



169



170



171



172



173

**168 ► Dans le goût de Christofle**

Paire de lampes à pétrole en bronze et cuivre à décor d'oiseaux dans des végétations.

Base ajouré.

Epoque fin XIX<sup>e</sup> début XX<sup>e</sup>

H : 60 cm

800 / 1 000 €

**171 ► Tabouret de pied**

En bois sculpté de motifs rocailles, fleurettes

Il repose sur quatre pieds réunis par une entretoise

en x

En partie d'époque XVIII<sup>e</sup> siècle

48 x 47 cm

300 / 500 €

**169 ► Paire d'appliques**

En bronze doré et ciselé à deux bras de lumière à décor en semi relief de têtes de capridés, pots à feu, feuillages

Elles sont ornées de rangées de perles sur le fût

Epoque Louis XVI

36 x 27,5 cm

800 / 1 000 €

**172 ► Jeune femme à l'éventail**

Bronze à patine polychrome sur un tapis simulé

Vienne (?) fin du XIX<sup>e</sup> siècle

7 x 16,5 cm

250 / 300 €

**170 ► Pendule**

En bronze doré et brun et marbre blanc. La partie supérieure sommée d'une vasque, le mouvement est soutenu par deux sphynxes ailés.

Base oblongue de marbre blanc souligné de guirlandes feuillagées.

Elle repose sur quatre petits pieds boules. Mouvement signé de JOUIN à Paris.

Epoque Empire.

46 x 25 cm

800 / 900 €

**173 ► Tabouret de pied**

En bois doré.

Il repose sur deux pieds curules

Garniture de tapisserie

Style Empire, fin du XIX<sup>e</sup> siècle.

35 x 63 cm

200 / 300 €

# Extrême Orient

---





176



177



178



179



180



181

**176 ► CHINE : Canton - Début XX<sup>e</sup> siècle**

Vase de forme gourde en porcelaine décorée en bleu sous couverte des trois Dieux Etoile (Fu Lu Shou Xing) sur chaque face, entourée de fleurs, deux anses en forme de chilong. (Défauts de cuisson)  
H : 26 cm 400 / 600 €

**177 ► CHINE : Kraak - Epoque WANLI (1573-1620)**

Plat en porcelaine décorée en bleu sous couverte d'un rocher percé et bambous au centre, l'aile décorée de pêches de longévité dans leur feuillage et dans des compartiments.  
Diam. : 28,5 cm 200 / 300 €

**178 ► CHINE - XIX<sup>e</sup> siècle**

Vase de forme balustre en porcelaine décorée en bleu sous couverte d'un couple de daims sous les pins.  
H : 45 cm 2 000 / 2 500 €

**179 ► CHINE - Période Transition, XVII<sup>e</sup> siècle**

Verseuse en porcelaine décorée en bleu sous couverte d'un lettré et son serviteur dans un paysage, le col orné de tulipes.  
H : 19,6 cm 1 000 / 1 200 €

**180 ► CHINE - XVIII<sup>e</sup> siècle**

Vase de forme balustre à col évasé en porcelaine décorée en bleu sous couverte de Shoulao et servante accompagnés d'un cerf.  
H : 44 cm 2 500 / 3 000 €

**181 ► CHINE - XIX<sup>e</sup> siècle**

Vase de forme rouleau en porcelaine décorée en bleu sous couverte d'un phénix posé sur un rocher fleuri de pivoines.  
H : 44,5 cm 2 000 / 3 000 €





182



183



184

**182 ► CHINE : Kraak - Epoque WANLI (1573-1620)**

Paire de coupes en porcelaine décorée en bleu sous couverte d'un oiseau guettant un papillon près de pivoines au centre, la chute ornée de fleurs dans des compartiments.

Diam. 30 cm

1 200 / 1 500 €

**183 ► CHINE - Epoque KANGXI (1662-1722)**

Vase de forme balustre à col étroit en porcelaine décorée en bleu sous couverte de fleurs de lotus dans leur feuillage, le col orné de frise de ruyi orné de lotus. (Ebréchures).

H : 28,5 cm

3 000 / 4 000 €

Couvercle en bois.

**184 ► CHINE - Epoque KANGXI (1662-1722)**

Potiche en porcelaine décorée bleu sous couverte de pivoines parmi leur feuillage. Le col orné d'une frise de pétales. (Fêlure au col).

H : 42 cm

4 000 / 5 000 €



185



186

**185 ► CHINE - Epoque KANGXI (1662-1722)**

Paravent à huit feuilles en laque de Coromandel à décor d'un dignitaire recevant des hommages de lettrés, et accompagnés de serviteurs et enfants dans un jardin. La bordure ornée de dragons pourchassant la perle sacrée parmi les nuages et sujets mobiliers. Au revers, une inscription datée de l'année bingwu de Kangxi (1666). (Restaurations et accidents)  
 H : 180 cm  
 Largeur d'une feuille : 32 cm

6 000 / 8 000 €

**186 ► CHINE - XIX<sup>e</sup> siècle**

Paravent à huit feuilles en laque de Coromandel à décor sculpté de lettrés et jeunes femmes dans un jardin entourés de pavillons et les huit immortels. La bordure ornée de sujets mobiliers ornés de fleurs. L'autre face ornée d'un paysage lacustre. (Accidents et manques).

H : 204 cm  
 Largeur d'une feuille : 37 cm

1 500 / 2 000 €



187



188

**187 ► CHINE - Epoque MING (1368-1644)**

Repose-pinceaux en bronze à patine brune en forme de branches de pruniers en fleurs.

10 x 4 cm

3 000 / 4 000 €

Vissé sur un socle en bois.

Référence: Objet similaire conservé au Musée de la Capitale, Beijing, inv. 5.2543.

**188 ► CHINE - XVIII<sup>e</sup> siècle**

Garniture miniature comprenant un brûle-parfum quadripode, une paire de vases «fanghu» et une paire de pique-cierges en cuivre et émaux peints à décor de pruniers en fleurs et bambous sur fond bleu fondé. (Petits manques d'émail sur un pique-cierges, quelques repeints).

H : 11,6 et 15 cm

1 500 / 2 000 €



**191 ► CHINE - Epoque JIAQING (1796-1820)**

Gourde en bronze doré et émaux cloisonnés à décor de pivoines dans leur feuillage sur une terrasse verte. Les anses en forme de dragons en bronze doré.

(Petits manques d'émail)

H : 53 cm

6 000 / 8 000 €



**192 ► CHINE - Epoque JIAQING (1796-1820)**

Brûle-parfum tripode en bronze doré et émaux cloisonnés à décor de fleurs de lotus stylisées parmi les rinceaux sur fond bleu turquoise, les pieds en forme de têtes de chimères, deux anses en forme de dragons.

La prise en forme de chimère assise.

(Petit manque de bronze)

H : 22 cm

8 000 / 12 000 €



193



194

**193 ► CHINE - Epoque JIAQING (1796-1820)**

Boîte de forme ronde en bronze doré et émaux cloisonnés, le couvercle orné d'un dragon et phénix autour d'un caractère «ji» dans un médaillon sur fond vert, entouré de quatre médaillons ornés de fleurs de lotus et pivoines sur fond bleu turquoise.

Le bord orné d'une frise de lingzhi.

Diamètre : 36,5 cm

8 000 / 10 000 €

**194 ► CHINE - Epoque QIANLONG (1736-1795)**

Brûle-parfum tripode en bronze doré et émaux cloisonnés à décor sur la panse de fleurs de lotus stylisées parmi leur feuillage sur fond bleu turquoise, l'épaule orné d'une frise de feuillage coloré, les pieds en forme de têtes de chimères.

Deux anses en forme de dragons en bronze doré.

La prise du couvercle ajouré de nœud sans fin.

H : 35 cm

10 000 / 12 000 €



195



196



197

**195 ► CHINE - Epoque KANGXI (1662-1722)**

Grand bol à bord évasé en porcelaine décorée en émaux polychromes de la famille verte de réserves racontant une histoire des Trois Royaumes, dont amants dans un jardin, dignitaires recevant des hommages. L'intérieur du bord orné de huit objets de bon augure sur fond de pétales.

Au revers de la base, la marque au brûle-parfum.

(Ebréchures et manques d'émail)

34 x 18 cm

3 000 / 4 000 €

**197 ► CHINE - Epoque KANGXI (1662-1722)**

Aiguière en forme de hanap inversé en porcelaine décorée en émaux polychromes de la famille verte de pivoines dans leur feuillage. (Restaurations)

H : 25 cm

1 000 / 1 500 €

**196 ► CHINE - Période Transition, XVII<sup>e</sup> siècle**

Potiche de forme balustre en porcelaine décorée en bleu sous couverte et émaux polychromes dit «wucai» de rochers percés et fleuris de pruniers et pivoines et chrysanthèmes.

Six anses sur l'épaulement.

(Fêlures au col)

H : 29 cm

1 200 / 1 500 €

**198 ► CHINE : Canton - XIX<sup>e</sup> siècle**

Grande paire de vases en porcelaine émaillée céladon décorée en blanc de réserves ornées de guerriers à cheval entourée d'une frise de grecques sur fond d'oiseaux, papillons et fleurs. Le col orné d'une réserve décorée de lettrés.

Deux anses en forme de chimères s'affrontant, l'épaulement orné de deux chilong en relief sur chaque face.

(Restaurations et fêlures)

H : 89 cm

10 000 / 15 000 €



198



199



200

**199 ► CHINE - Début XX<sup>e</sup> siècle**

Vase de forme «tianqiuping» (sphère céleste) en porcelaine décorée en émaux polychromes de réserves ornées de couples d'oiseaux parmi les pivoines et pruniers en fleurs sur fond de svastika rouge et jaune et chauves-souris entourant des caractères «shou» stylisés. Au revers, la marque apocryphe de Qianlong.  
H : 52 cm

2 500 / 3 000 €

**200 ► CHINE - Fin XIX<sup>e</sup> siècle**

Vasque à poissons en porcelaine émaillée polychrome à décor de dragons pourchassant la perle sacrée parmi les nuages sur fond jaune, le bord orné d'une frise de pivoines et réserves ornées de paysages montagneux et frises de grecques.  
41 x 47 cm

5 000 / 6 000 €



## 201 ► CHINE - XVII<sup>e</sup> siècle

Importante statue de Zhenwu en bronze doré, assis, la main droite posée sur son genou droit, la main gauche faisant le geste de l'enseignement (vitarka mudra). La robe finement ciselée et ornée d'un dragon pourchassant la perle sacrée parmi les nuages.

(Petit accident au pan de sa robe).

60 x 47 x 29 cm

Estimation sur demande

Dans le taoïsme, la légende de Zhenwu, l'empereur du Nord, remonte à l'ère des Royaumes Combattants (475-221 av JC), lorsqu'il fut connu sous le nom de Xuanwu, le guerrier noir. A cette époque, il fut représenté par une tortue autour de laquelle s'enroule un serpent, l'un des quatre animaux des directions connus comme les Quatre Divinités (sishen). Xuanwu est associé au Nord, le Nord et l'eau. Il apparut sur des miroirs en bronze, des peintures et des pierres tombales. En 1012, sous les Song du Nord, l'empereur Zhenzong changea le nom de Xuanwu en Zhenwu afin d'éviter toute confusion avec l'un de ses ancêtres. Zhenwu devint un dieu anthropomorphe dès cette ère ainsi que sous le règne de la cour des Song du Nord et du Sud, et sous les Xia tangut, lorsque l'on vénérât cette divinité taoïste fortement.

Cette représentation de la tortue avec le serpent perdura, placés très souvent aux pieds, nus de Zhenwu. Il est couramment représenté avec une longue chevelure noire et vêtu d'une armure.

Sous les Ming, un certain nombre de statues de Zhenwu furent créées en pierre, en bois et en bronze, mais rares sont celles en bronze doré au mercure.









203



204



**203 ► CHINE - XVIII<sup>e</sup> siècle**

Important tableau composé de soies peintes et pliées en relief, représentant deux immortels chevauchant une qilin sur un fond de soie beige.

(Petits manques)

153 x 114 cm

Encadré sous verre.

6 000 / 8 000 €

**204 ► CHINE - Vers 1900**

Paire de sellettes en bois de forme hexagonale, le plateau en émaux cloisonnés à décor de six chauves-souris entourant un médaillon stylisé sur fond bleu turquoise. Les côtés sculptés de chauves-souris, chilong et sapèques.

95 x 33 cm

3 000 / 4 000 €



205



206

**205 ► CHINE - Fin XIX<sup>e</sup> siècle**

Console en huanghuali, les côtés sculptés de dragons stylisés courant parmi des rinceaux feuillagés.

87 x 160 x 40 cm

8 000 / 10 000 €

**206 ► CHINE - Epoque KANGXI (1662-1722)**

Console en huanghuali.

(Accidents, rayures)

80 x 210 x 44,5 cm

5 000 / 7 000 €





**207 ► CHINE - Epoque QIANLONG (1736-1795)**

Ensemble de douze plaques en soie à décor en relief d'ivoire, ivoire teinté et stéatite de scènes érotiques, représentant des couples dans des pavillons, la végétation finement peinte.

(Petits manques et une avec une tête restaurée).

25,5 x 20 cm

estimation sur demande



208



209



210



211



212



213

**208 ► CHINE - XX<sup>e</sup> siècle**

Statuette de Guanyin en bronze laqué or assise en lilasana, tenant un ruyi.

Au dos, la marque apocryphe de Xuande.

H : 28 cm

500 / 600 €

**209 ► CHINE - XX<sup>e</sup> siècle**

Statuette de Samanthabadra assise sur une chimère en cuivre laqué or.

H : 33 cm

400 / 500 €

**210 ► CHINE : Canton - XIX<sup>e</sup> siècle**

Porte-pinceaux en bois laqué noir et or à décor de personnages et jeunes femmes dans un paysage lacustre.

20 x 19 cm

600 / 800 €

**211 ► CHINE - XX<sup>e</sup> siècle**

Porte-pinceaux en bronze à décor ciselé en relief de lettrés et jeunes femmes dans un paysage.

Marque apocryphe de Kangxi.

H : 17 cm

150 / 200 €

**212 ► CHINE - Début XX<sup>e</sup> siècle**

Racine sculptée et laquée en forme d'immortel debout tenant une pêche de longévité

H : 29 cm

200 / 300 €

**213 ► JAPON - XIX<sup>e</sup> siècle**

Miroir en shibuichi à décor ciselé de pivoines près d'un ruisseau nommé Gyokugawa. Signé Masashige.

H : 27 cm

400 / 500 €

Dans une boîte en laque noir et or à décor de rinceaux.



213 bis



214



215



216



217

**213 bis ► CHINE - Vers 1900**

Statue de Guanyin en bois à traces de polychromie assis sur un socle, la main droite posée sur son genou droit, la main gauche tenant un paquet.

(Accidents)

H : 124 cm

800 / 1 000 €

**214 ► CHINE - Vers 1900**

Statue de personnage taoïste en bois à traces de polychromie assis, les mains jointes sur ses genoux.

(Accidents)

H : 110 cm

800 / 1 000 €

**215 ► CHINE - Vers 1900**

Statue de personnage taoïste en bois à traces de polychromie assis, les mains posées sur ses genoux.

(Accidents)

H : 98 cm

600 / 800 €

**216 ► CHINE - XX<sup>e</sup> siècle**

Groupe en bronze à patine brune, Budai assis sur un socle en forme de lotus accompagné de chimères.

H : 23 cm

400 / 500 €

**217 ► CHINE - Fin Epoque MING (1368-1644)**

Statuette de Budai en bronze à patine brune, assis en lilasana sur un socle en forme de double lotus inversé, tenant un rosaire dans sa main droite et son sac de richesse dans la main gauche.

(Petit trou)

H : 21 cm

1 500 / 2 000 €



218



219



220



221



222



223

**218 ► CHINE - Fin XIX<sup>e</sup> siècle**

Paire de vases balustres en verre de Pékin bleu turquoise décoré en overlay rouge de phénix posé sur un rocher percé et fleuri de pivoines. Le col orné de pétales.

(Bord légèrement meulé)

H : 18,5 cm

1 500 / 2 000 €

**219 ► CHINE - XIX<sup>e</sup> siècle**

Brûle-parfum de forme rectangulaire et quadripode en néphrite grise et brune à décor sur le côté de deux chilong.

(Restaurations)

14 x 16 x 10,5 cm

800 / 1 000 €

**220 ► CHINE - Fin Epoque QING (1644-1911)**

Boucle de ceinture en néphrite blanche, le crochet en forme de tête de dragon.

L : 10 cm

600 / 800 €

**221 ► CHINE - Début XX<sup>e</sup> siècle**

Paire de caillies formant boîte en agate grise et rouille.

L : 12 cm

600 / 800 €

**222 ► CHINE - XX<sup>e</sup> siècle**

Petit écran de forme ronde en néphrite céladon à décor ajouré de deux phénix entourant un caractère «shou» stylisé.

Diamètre : 5,8 cm

200 / 300 €

**223 ► CHINE - XX<sup>e</sup> siècle**

Brûle-parfum tripode en serpentine céladon à deux anses en forme de têtes de chimères supportant des anneaux mobiles.

H : 15 cm

300 / 400 €





224



225



226



227



228



**224 ► CHINE - XX<sup>e</sup> siècle**

Coupe en serpentine céladon et rouille à décor de cyprins en relief.  
L : 79 cm

1 000 / 1 200 €

**225 ► CHINE - XX<sup>e</sup> siècle**

Vase couvert en serpentine céladon à décor gravé d'une fleur de lotus, le couvercle orné de deux pétales.  
H : 15,5 cm

400 / 500 €

**226 ► CHINE - XX<sup>e</sup> siècle**

Brûle-parfum tripode en serpentine céladon, deux anses en forme de masques de chimères supportant des anneaux mobiles.  
H : 11 cm

150 / 200 €

**227 ► CHINE - XX<sup>e</sup> siècle**

Deux boucles de ceintures en serpentine céladon à décor sculpté en relief de dragons et phénix pour l'une et dragon pour l'autre.  
Diamètre : 5,5 cm

200 / 300 €

**228 ► CHINE - XX<sup>e</sup> siècle**

Deux pendentifs de forme ronde en serpentine céladon, l'un orné d'un enfant, l'autre de fleurs.  
Diamètre : 5 et 5,3 cm

200 / 250 €



229



230



231



232



233



234



235

**229 ► CHINE - XX<sup>e</sup> siècle**

Vase de forme balustre à col évasé en porcelaine décorée en émaux polychromes de quatre réserves rondes ornées de sujets mobiliers sur fond jaune et fleurs.

L'épaulement orné d'une frise de lingzhi et pétales de bananiers.

Marque apocryphe de Daoguang.

H : 17,5 cm

800 / 1 000 €

**230 ► CHINE - Début XX<sup>e</sup> siècle**

Théière en porcelaine émaillée polychrome en forme d'un couple enlacé et assis.

La fleur que tient la femme formant couvercle.

H : 20 cm

400 / 500 €

**231 ► CHINE - XIX<sup>e</sup> siècle**

Vase de forme balustre en porcelaine décorée en émaux polychromes dans le style de la famille verte d'un dignitaire recevant des hommages dans son pavillon.

H : 41,5 cm

500 / 600 €

**232 ► CHINE - XX<sup>e</sup> siècle**

Plat en porcelaine décorée en émaux polychromes d'un couple sous un pêcher en fleurs accompagné d'une servante.

Diamètre : 38 cm

300 / 400 €

**233 ► CHINE - XX<sup>e</sup> siècle**

Vase de forme balustre en porcelaine décorée en émaux polychromes de Laozi et serviteurs avec pêche de longévité.

H : 43 cm

100 / 150 €

**234 ► CHINE - XX<sup>e</sup> siècle**

Vase balustre en porcelaine émaillée polychrome à décor des huit immortels.

H : 42 cm

100 / 150 €

**235 ► CHINE - XX<sup>e</sup> siècle**

Vase de forme balustre en porcelaine décorée en émaux polychromes de jeunes femmes sous des pruniers en fleurs.

H : 42,1 cm

100 / 150 €



236



237

**236 ► CHINE - XX<sup>e</sup> siècle**

Vase balustre en porcelaine polychrome à décor de chevaux évoluant dans un paysage.

Marque au cachet rouge

H : 46,5 cm

200 / 300 €



238

**237 ► CHINE - Début XX<sup>e</sup> siècle**

Vase de forme balustre à col évasé en porcelaine décorée d'un pêcheur et lettré sous les pins.

Marque apocryphe de Qianlong.

H : 17,5 cm

300 / 400 €

**238 ► CHINE - Paire de vases balustres**

En porcelaine polychrome à décor de jeunes femmes et enfants dans des paysages.

H : 45 cm

1 000 / 1 200 €



239



240

**239 ► CHINE - Fin XIX<sup>e</sup> siècle**

Vase de forme balustre à col évasé en porcelaine émaillée polychrome des huit immortels sur fond jaune. (Manques d'émail).

H : 44 cm

300 / 400 €

**240 ► CHINE : Canton - Fin XIX<sup>e</sup> siècle**

Vase de forme balustre en porcelaine décorée en émaux polychromes de jeunes femmes et enfants dans un jardin, la partie inférieure ornée des huit immortels sur les flots.

Deux anses en forme de chimères s'affrontant, l'épaule orné de chilong en relief sur chaque face.

Le col orné de Xiwangmu.

(Restaurations)

H : 62 cm

500 / 600 €

**240 bis ► Armoire en cabinet**

Ouvrant à deux portes à double évolution à décor de panneaux de laque façon coromandel ornés de scènes de la vie impériale, paysages et animaux fantastiques

La façade et les côtés en marqueterie de nacre, dessus de marbre rouge

Travail du XX<sup>e</sup> siècle

154 x 167 x 53,5 cm

500 / 700 €



241



242



243



244



245



246



247

**241 ► CHINE : Canton - Fin XIX<sup>e</sup> siècle**

Ensemble de douze ravier, parties de drageoir, en cuivre et émaux peints à décor de lettrés et servantes dans un paysage lacustre.

(Couleurs passées, accidents)

L : 19 cm

500 / 600 €

**242 ► CHINE - XX<sup>e</sup> siècle**

Ensemble de quatre boîtes en cuivre et émaux cloisonnés formant papillon.

L : 20 cm

150 / 200 €

**243 ► CHINE - XX<sup>e</sup> siècle**

Vase de forme balustre en cuivre et émaux peints à décor de fleurs de lotus stylisées dans leur feuillage sur fond noir et rose.

H : 20,5 cm

300 / 400 €

**244 ► CHINE - Epoque QIANLONG (1736-1795)**

Couvercle de boîte en bronze doré et émaux cloisonnés à décor de lotus sur fond bleu turquoise monté en lustre en bronze.

H totale : 40 cm

800 / 1 000 €

**245 ► CHINE - Vers 1900**

Double gourde en laque rouge sculpté d'enfants jouant sur une terrasse.

H : 26 cm

200 / 300 €

**246 ► CHINE - XX<sup>e</sup> siècle**

Ravier en cloisonnés et résine imitant la laque rouge sculpté de Pékin.

Diamètre : 15 cm

40 / 50 €

**247 ► CHINE - XIX<sup>e</sup> siècle**

Cabinet de forme rectangulaire ouvrant à deux portes en laque rouge sculpté sur une porte d'un dragon sur l'autre d'un phénix.

(Petits éclats)

21 x 38 x 17 cm

1 200 / 1 500 €



248



249



250



251



252



253

**248 ► Chine - XIX<sup>e</sup> siècle**

Vase en cloisonné à décor de vases fleuris et rinceaux (petite restauration)  
Monture en bronze.

800 / 1 000 €

**249 ► CHINE - Epoque QIANLONG (1736-1795)**

Couvercle de vase en bronze doré et émaux cloisonnés à décor de chilong stylisés autour d'une fleur sur fond bleu turquoise.

H : 4 cm

1 200 / 1 500 €

Monté postérieurement en bronze en brûle-parfum.

**250 ► CHINE - XIX<sup>e</sup> siècle**

Plat en cuivre et émaux cloisonnés à décor de pivoines sur fond bleu foncé, l'aile décorée de carpes et coquillages sur fond blanc.

Diamètre : 47,5 cm

1 500 / 2 000 €

**251 ► CHINE - Début XX<sup>e</sup> siècle**

Pot couvert en cuivre et émaux cloisonnés à décor de motifs géométriques et stylisées parmi les fleurs.

H : 13,5 cm

100 / 150 €

**252 ► CHINE - Vers 1900**

Pot couvert en cuivre et émaux cloisonnés à décor de fleurs stylisées sur fond vert.

H : 15 cm

80 / 100 €

**253 ► JAPON - Vers 1900**

Brûle-parfum en forme de kirin en bronze et émaux champs-levées, la tête formant couvercle.

(Accidents)  
H : 40 cm

500 / 600 €



254



255



256



257



258



259



260



261



**254 ► CHINE - XIX<sup>e</sup> siècle**

Vase de forme bouteille en porcelaine décorée en rouge de cuivre d'enfants jouant avec un cerf volant.

H : 23,5 cm

200 / 300 €

**255 ► CHINE - Epoque KANGXI (1662-1722)**

Petit vase à haute panse en porcelaine émaillée blanc de Chine, deux anses en forme de masques de chimères.

H : 13,8 cm

300 / 400 €

**256 ► CHINE - Fin XIX<sup>e</sup> siècle**

Statuette de Guanyin debout en porcelaine émaillée blanc de Chine, tenant dans sa main gauche un ruyi. Au revers un cachet illisible.

(Deux doigts manquants)

H : 26 cm

500 / 600 €

**257 ► CHINE - XVIII<sup>e</sup> siècle**

Statuette de guerrier debout en porcelaine émaillée blanc de Chine.

(Hallebarde en métal)

H : 18,5 cm

500 / 600 €

**258 ► CHINE - XX<sup>e</sup> siècle**

Coupe légèrement polylobée en porcelaine émaillée blanche.

(Eclat au talon)

Diamètre : 17 cm

200 / 300 €

**259 ► CHINE - XX<sup>e</sup> siècle**

Petit vase de forme «yuhuchunping» en porcelaine émaillée blanche.

H : 10,5 cm

200 / 250 €

**260 ► CHINE - XX<sup>e</sup> siècle**

Bol en porcelaine émaillée blanche à décor incisé au centre d'une fleur.

Style Qingbai des Song.

Diamètre : 11,5 cm

80 / 100

**261 ► CHINE - Fin Epoque MING (1368-1644)**

Paire de petits pots en porcelaine émaillée blanche à décor en relief sur l'épaule de grues aux ailes déployées.

H : 4 cm

150 / 200 €



262



263



264



265



266



267



**262 ► CHINE - XIX<sup>e</sup> siècle**

Paire de coupes en porcelaine décorée en bleu sous couverte d'immortels sous les pins.  
Diamètre : 17 cm

200 / 250 €

**263 ► CHINE - Epoque KANGXI (1662-1722)**

Potiche couverte en porcelaine décorée en bleu sous couverte de fleurs de lotus stylisées parmi leur feuillage. (Ebréchures et fêlure)  
H : 39 cm

1 800 / 2 000 €

**264 ► JAPON - XX<sup>e</sup> siècle**

Deux flacons à alcool (tokuri) en porcelaine décorée en bleu sous couverte de phénix parmi les nuages, l'épaule orné de fleurs de paulownia.  
H : 12,8 cm

200 / 250 €

**265 ► CHINE - XX<sup>e</sup> siècle**

Vase de forme «suantouping» en porcelaine décorée en bleu sous couverte de pêches, grenades et kakis dans leur feuillage, le col orné de pétales de lotus stylisées.  
Marque apocryphe de Yongzheng.  
H : 28 cm

300 / 400 €

**266 ► CHINE - XX<sup>e</sup> siècle**

Vase de forme balustre en porcelaine décorée en bleu sous couverte de dragons pourchassant la perle sacrée parmi les nuages.  
Marque apocryphe de Xuande, deux anses de forme tubulaires.  
H : 31 cm

150 / 200 €

**267 ► CHINE : Canton - Fin XIX<sup>e</sup> siècle**

Paire de vases en porcelaine décorée en bleu sous couverte de dragons parmi les pivovines. Deux anses en forme de tiges.  
Marque apocryphe de Kangxi.  
H : 31 cm

300 / 400 €



268



269



270



271



272

**268 ► CHINE : Shiwán - XIX<sup>e</sup> siècle**

Paire de vases en porcelaine émaillé rouge.  
(Cols coupés).

H : 54 cm

Monté en bronze doré.

7 000 / 8 000 €

**269 ► CHINE - XIX<sup>e</sup> siècle**

Vase balustre en porcelaine émaillée céladon à décor incisé sous la couverture de pivoines dans leur feuillage, le col orné de feuilles de bananiers.

(Fond percé)

H : 42 cm

Monture en bronze doré.

1 000 / 1 500 €

**270 ► JAPON - Epoque MEIJI (1868-1912)**

Okimono en ivoire à patine jaune, personnages avec enfants admirant et dansant devant une statuette de Fudo assis sur un tronc d'arbre et tenant un rosaire.

Signé Harukazu.

(Manques)

H : 14 cm

1 200 / 1 500 €

**271 ► Petite cage exotique**

Simulant une maison fin XIX<sup>e</sup> siècle début XX<sup>e</sup> siècle.

30 x 20 x 19 cm

200 / 300 €

**272 ► CHINE - XIX<sup>e</sup> siècle**

Ensemble de six statuette d'immortels debout en stéatite beige, chacun tenant son attribut.

H : 10 cm

Socles en bois.

600 / 800 €





273



274



275

**273 ► CHINE - Epoque QIANLONG (1736-1795)**

Ensemble comprenant un plat et dix assiettes en porcelaine décorée en bleu sous couverte et émaux polychromes d'armoiries entourées d'un lion et d'un dragon et surmonté d'un dragon, l'aile décorée de fleurs et dragon. (Restaurations et fêlures).

Diamètre : 26 et 38 cm

6 500 / 7 000 €

**274 ► CHINE - Epoque KANGXI (1662-1722)**

Paire d'assiettes en porcelaine décorée en bleu sous couverte et émaux polychromes de la dame au parasol. (L'une fêlée)

Diamètre : 22,2 cm

400 / 600 €

**275 ► CHINE - Epoque KANGXI (1662-1722)**

Assiette en porcelaine décorée en bleu sous couverte et émaux polychromes des armoires de Don Luis Peregrino de Ataide, gouverneur d'Algarve et puis 6ème vice-roi du Brésil.

L'aile décorée de têtes de taureaux et fleurs.

Diamètre : 27 cm

4 000 / 5 000 €

**276 ► Paire de potiches couvertes polychrome**

À décor de fruits et fleurs stylisés

Fretel en forme de fruits

H : 46 cm

200 / 300 €

**277 ► CHINE - XX<sup>e</sup> siècle**

Briquet en métal.

30 / 50 €



278



279



280



281



282



282



283



284

**278 ► CHINE**

Sujet en pierre dure à décor sculpté et ajouré de fleurs et papillon.  
22 x 17 cm 100 / 150 €

**279 ► CHINE - XX<sup>e</sup> siècle**

Statuette de buffle couché en néphrite céladon et noir.  
L : 6 cm 200 / 250 €

**280 ► CHINE - XX<sup>e</sup> siècle**

Petite statuette de bouddha assis et papillon avec cucurbitacée en néphrite céladon.  
H : 4 et 3 cm 100 / 150 €

**281 ► CHINE - XX<sup>e</sup> siècle**

Plaque en néphrite blanche en forme de couteau rituel.  
H : 10 cm 60 / 80 €

**282 ► CHINE - XX<sup>e</sup> siècle**

Deux pendentifs en jadéite vert pomme en forme de feuilles de lotus.  
L : 4 et 5,8 cm 150 / 200 €

**283 ► CHINE - XX<sup>e</sup> siècle**

Deux chimères sculptées en corail.  
H : 7 cm 80 / 100 €

**284 ► CHINE - XX<sup>e</sup> siècle**

Dragon en néphrite grise et rouille.  
L : 28 cm 200 / 300 €



285



286



287



288



289



290



291



292

**285 ► PAIRE DE CHIMÈRES**

En pierre dure nuancée  
7 x 11 cm

100 / 150 €

**286 ► CHINE - XX<sup>e</sup> SIÈCLE**

Deux dragons, dont un lové en néphrite céladon.  
H : 5,5 cm

150 / 200 €

**287 ► CHINE - DÉBUT XX<sup>e</sup> SIÈCLE**

Vase couvert en serpentine céladon, à deux anses en forme de têtes de chimères supportant des anneaux mobiles.  
H : 16 cm

800 / 1 000 €

**288 ► CHINE - XX<sup>e</sup> SIÈCLE**

Buste de jeune femme en serpentine céladon.  
H : 21 cm

80 / 100 €

**289 ► CHINE - XX<sup>e</sup> SIÈCLE**

Pendentif de forme rectangulaire en néphrite céladon à décor ajouré de trois poissons.  
7 x 4,2 cm

150 / 200 €

**290 ► CHINE - XX<sup>e</sup> SIÈCLE**

Vase couvert en néphrite céladon à décor gravé d'un paysage lacustre et poèmes, daté de l'année yichou (1949).  
H : 15 cm

800 / 1 000 €

**291 ► CHINE - XX<sup>e</sup> SIÈCLE**

Statuette de bouddha en quartz rose, assis, les mains en dhyanasana.  
H : 11 cm

80 / 100 €

**292 ► CHINE - XIX<sup>e</sup> SIÈCLE**

Flacon tabatière de forme balustre en néphrite céladon à décor sculpté de pruniers en fleurs.  
H : 5,2 cm

300 / 400 €

**293 ► CHINE - VERS 1900**

Nécessaire à pique nique, les baguettes en ivoire, étui en galuchat teinté vert.  
L : 33 cm

60 / 80 €



296



297



297 bis



298



299



300



301

**294 ► Elément d'architecture**

En pierre dure figurant un personnage bouddhique.

Inde, XIX<sup>e</sup> siècle

H : 48 cm

200 / 300 €

**295 ► CHINE - XX<sup>e</sup> siècle**

Petit pot couvert en cuivre et émaux cloisonnés à décor de pivoines sur fond bleu.

H : 7,5 cm

80 / 100 €

**296 ► CHINE : Bencharong, pour la Thaïlande - XIX<sup>e</sup> siècle**

Pot couvert en porcelaine décorée en émaux rouges et blanc de compartiments de fleurs.

(Fêlures)

H : 20 cm

200 / 300 €

**297 ► CHINE - Fin XIX<sup>e</sup> siècle**

Encre et polychromie sur papier, représentant une chasse au tigre.

(Pliures et accidents)

Encadrée.

53 x 127 cm

500 / 600 €

**297 bis ► CHINE - XIX<sup>e</sup> siècle**

*La famille chinoise jouant*

Aquarelle sur papier. Tâche

XIX<sup>e</sup> siècle

A vue : 38,5 x 57 cm

350 / 500 €

**298 ► KWAN YIN**

En bronze ciselé à patine brune figurant une divinité.

H : 31 cm

300 / 400 €

**299 ► CHINE - Fin Epoque MING (1368-1644)**

Pot de forme balustre en grès émaillé bleu turquoise.

(Manque d'émail).

H : 19 cm

600 / 800 €

**300 ► CHINE - XX<sup>e</sup> siècle**

Vase de forme «meiping» en porcelaine émaillée noire.

(Eclats au talon).

H : 26 cm

400 / 500 €

**301 ► CHINE - XIX<sup>e</sup> siècle**

Vase de forme bouteille en porcelaine émaillée céladon.

H : 37 cm

500 / 600 €



302



303



304



305



306



307



308

**302 ► CHINE - Début XX<sup>e</sup> siècle**

Vase de forme «meiping» en porcelaine décorée en bleu sous couverte de réserves ornées de lettrés et enfants sous les pins sur fond de fleurs.

H : 43 cm

150 / 200 €

**303 ► CHINE**

Vase rouleau en porcelaine bleu et blanche à décor de fleurs et fleurettes.  
(un accident au col)

H : 35 cm

150 / 300 €

**304 ► CHINE - XX<sup>e</sup> siècle**

Paire de vases de forme balustre en porcelaine décorée en émaux polychromes des huit chevaux du roi Mu dans un paysage montagneux et poème.

Marque Jingdezhen.

H : 62 cm

800 / 1 000 €

**305 ► CHINE - XX<sup>e</sup> siècle**

Vase de forme «meiping» en porcelaine décorée en bleu sous couverte de lettrés sur une terrasse.

H : 14 cm

200 / 300 €

**306 ► CHINE - XX<sup>e</sup> siècle**

Bol couvert et son présentoir en porcelaine émaillée polychrome à décor de pêches de longévité.

Marque apocryphe de Guangxu.

Diamètre : 10 cm

80 / 100 €

**307 ► CHINE - XIX<sup>e</sup> siècle**

Petit sorbet surprise en porcelaine émaillée polychrome à décor à l'extérieur d'immortels, à l'intérieur une statuette de Guanyin.

(Fêlure)

H : 7 cm

100 / 150 €

**308 ► CHINE - XIX<sup>e</sup> siècle**

Bol en porcelaine décorée en émaux polychromes d'immortels dans un paysage. (Fêlure).

Diamètre : 10 cm

100 / 150 €



308 bis



309



310



311



312



313



314



315

**308 bis ► CHINE - Fin XIX<sup>e</sup> siècle**

Repose pied de forme polylobé en bois exotique à décor ajouré de fleurs (petites fentes)

23 x 66 cm

1 000 / 1 500 €

**309 ► CHINE - XX<sup>e</sup> siècle**

Pendentif en agate grise et brune en forme de chauve-souris et deux sapèques.

Diamètre : 4,5 cm

200 / 250 €

**310 ► JAPON - Epoque MEIJI (1868-1912)**

Présentoir de forme ovale en porcelaine décorée en bleu sous couverte de pivoines, pruniers en fleurs et éventails sur fond céladon.

L : 39,5 cm

200 / 300 €

**311 ► CHINE - XX<sup>e</sup> siècle**

Cage de forme carrée en cuivre et émaux cloisonnés à décor de lotus.

H : 23 cm

100 / 150 €

**312 ► CHINE - XX<sup>e</sup> siècle**

Collier composé de 78 perles de jadéite vert pomme

60 / 80 €

**313 ► CHINE - Début XX<sup>e</sup> siècle**

Collier composé de 51 perles d'ambre.

500 / 600 €

**314 ► CHINE - Début XX<sup>e</sup> siècle**

Collier composé de 58 perles d'ivoire gravées de cercles.

150 / 200 €

**315 ► CHINE - XX<sup>e</sup> siècle**

Pendentif en cornaline en forme de poisson sur une feuille de lotus.

L : 4 cm

150 / 200 €



316



317



318



319



320

**316 ▶ Tête de divinité**

En bois sculpté  
Travail Hymalayen  
H : 24 cm

700 / 800 €

**317 ▶ Tête de divinité**

En bois sculpté  
Travail Thibétain  
H : 27 cm

600 / 800 €

**318 ▶ Rare hache**

De prestige Songye de la République Démocratique  
du Congo  
50 x 38 cm  
Expert : Cabinet Daffos-Estournel : 06 09 22 55 13

1 500 / 2 000 €

**319 ▶ INDE**

Paire de bougeoirs en bronze niellé à décor de  
cobras.  
H : 20 cm

500 / 800 €

**320 ▶ Tableau en bois sculpté**

À décor d'une scène du Ramayana. Avec un cadre en  
bois sculpté.  
63 x 146 cm  
Première moitié XX<sup>e</sup> siècle.

1 500 / 2 000 €



321



322



323



324

**321 ► JAPON - Epoque EDO (1603-1868)**

Paire d'aigüières en porcelaine, le talon décoré en bleu sous couverte d'une frise de pétales stylisés. La panse et l'anse laquée postérieurement noir et or d'un paysage lacustre devant le Mont Fuji et phénix pour l'un, de rapace, poissons et crustacés pour l'autre.

(Manques de laque)

H : 32 cm

3 000 / 4 000 €

**322 ► JAPON - Epoque EDO (1603-1868)**

Bol couvert en porcelaine décorée en bleu sous couverte, rouge de fer et émail or d'oiseaux parmi les pivoines.

H : 154 cm

700 / 900 €

Prise du couvercle montée en bronze, Régence.

**323 ► JAPON : Satsuma - Epoque MEIJI (1868-1912)**

Bol couvert en porcelaine décorée en bleu sous couverte, rouge de fer et émail or d'oiseaux parmi les pivoines.

H : 154 cm

700 / 900 €

Prise du couvercle montée en bronze, Régence.

**324 ► JAPON : Arita - XVII<sup>e</sup> siècle**

Fontaine de forme tronconique à quatre pieds en porcelaine décorée en bleu sous couverte, rouge de fer et émaux or de phénix parmi les pivoines.

(Couvercle restauré)

H : 32,5 cm

1 800 / 2 000 €





**325 ► JAPON - XIX<sup>e</sup> siècle**

Aigle en métal argenté perché sur un rocher en bois, les ailes légèrement déployées.

Signé Kunitoshi.

H totale : 65 cm

6 000 / 8 000 €



**326 ► JAPON - XVIII<sup>e</sup> siècle**

Statuette de Bouddha en bois laqué or debout sur un socle en forme de lotus devant une mandorle, les mains en prithvi mudra (geste de la terre).

(Accidents)

H : 88 cm

3 000 / 4 000 €



327



328



329



330



331

**327 ► JAPON - Epoque MEIJI (1868-1912)**

Paire de vases de forme balustre à deux anses en porcelaine décorée en émaux polychromes de paons près de bambous. (Restaurations).  
H : 63 cm

600 / 800 €

**328 ► JAPON - Fin XIX<sup>e</sup> siècle**

Statuette de Luohan en bronze à patine doré, debout tenant une boule et son bâton.  
H : 37 cm

700 / 800 €

**329 ► JAPON - Epoque MEIJI (1868-1912)**

Paire de vases de forme balustre et col évasé en cuivre et émaux cloisonnés à décor de lys, chrysanthèmes et faisans sur fond bleu turquoise.  
H : 46 cm

600 / 800 €

**330 ► JAPON - XX<sup>e</sup> siècle**

Paire de grands vases en porcelaine décorée en bleu sous couverte, rouge de fer et émail or d'oiseaux perchés, enfants, faisans et motifs de tissus.  
H. 144 cm

3 000 / 4 000 €

On y joint une paire de sellettes en bois sculpté.

**331 ► Samson - XIX<sup>e</sup> siècle**

Statuette de chien assis en porcelaine émaillée blanche et émaux polychromes dans le style d'Arita.

H : 38 cm

1 000 / 1 200 €



Haute Epoque



335



336



337

**335 ► Horloge de parquet**

En chêne sculpté de rinceaux et rocailles, cadran en étain et bronze doré. Signé Mathieu BOTY à Liège Liège XVIII<sup>e</sup> siècle

(petites restaurations dans les fonds)

H : 249 cm

2 000 / 2 500 €

**336 ► Paire de lanternes de procession**

À pans coupés, à décor de motifs stylisés et putto en ronde-bosse, amortissement figurant le drapeau de Venise, XVII<sup>e</sup> siècle

(hampes en bois noirci rapportées)

H : 146 cm

3 000 / 3 500 €

**337 ► Buffet à deux corps**

En noyer à retrait ouvrant à deux portes dans la partie haute, deux tiroirs et deux portes en partie basse, à décor sculpté d'ombilics et rinceaux.

Montants en chapiteau ionique. Il repose sur quatre pieds boule.

XVI<sup>e</sup> siècle  
Restauration

194 x 125 x 46 cm

600 / 1 000 €



### 338 ► Beau cabinet

En placage de noyer à décor de vases fleuris et oiseaux branchés. Il ouvre à deux vantaux qui dissimule neuf tiroirs et un vantail à décor marqueté de bois clair et bois teinté vert d'enroulement de fleurs épanouies et volatiles. Il pose sur un piétement torsadé entretoisé et marqueté, ouvrant à un tiroir, fronton à doucine dissimulant un tiroir.

Angleterre (?) XVII<sup>e</sup> siècle

166 x 110 x 42,5 cm

30 000 / 35 000 €



339

**339 ► Christ en Majesté**

En bronze doré  
 Italie XVII<sup>e</sup> siècle  
 Socle en écaïlle postérieur  
 H totale : 48 cm

7 000 / 8 000 €



340

**340 ► D'après RICCIO ((1516-1567)**

Encrier en bronze à décor de personnages et animaux fantastiques  
 Base triangulaire tenue par trois petits pieds en forme de mascarons  
 Padoue, XVII<sup>e</sup> siècle  
 H : 22 cm

3 000 / 5 000 €



341

**341 ► D'après Severino da Ravenna (1476-1543)**

Monstre marin formant encrier  
 Bronze à patine nuancée  
 XVI - XVII<sup>e</sup> siècle  
 10 x 17,5 cm

4 000 / 6 000 €



342

**342 ▶ Vénus**

Bronze à patine brune, monogrammé AB.  
XVII<sup>e</sup> siècle  
H : 32 cm

4 000 / 5 000 €



343

**343 ▶ Hercule et le lion de Némée**

Bronze à patine brune  
XVIII<sup>e</sup> siècle (?)  
Dans le goût de Susini  
25 x 14 cm

1 500 / 2 000 €



344

**344 ▶ Vénus pudique**

Bronze à patine brune - Fonte d'édition ancienne  
Venise, XVII<sup>e</sup> siècle  
H hors tout : 34 cm

3 500 / 4 000 €

**345 ▶ Neuf memento mori**

Ou figures de calvaire représentant des crânes, certains à double face  
Ivoire ou os sculpté  
Epoque XVII<sup>e</sup>-XVIII<sup>e</sup>-XIX<sup>e</sup> siècle  
Hauteur moyenne : entre 1 et 2,5 cm

200 / 300 €



347



348



349



350



351



352

**347 ▶ Rare spectromètre**

À visée de BUISEN en laiton  
Signée DUBOSCQ (avec son prisme d'origine)  
41 x 47 cm 1 200 / 1 500 €

**348 ▶ Escabelle**

À piètement tronconique et entrecroisé.  
XVII<sup>e</sup> siècle (restaurations)  
65 x 62 x 39 cm 200 / 300 €

**349 ▶ Plaque de forme circulaire**

En bronze à patine brune représentant en semi relief  
la conversion de Saint Paul.  
Allemagne, XVII<sup>e</sup> siècle  
Diamètre : 19 cm 800 / 1 000 €

**350 ▶ Cadran solaire - boussole**

À deux cercles en bronze sur lesquels sont inscrits les  
noms des différentes villes Russes telles que Moscou.  
XVIII<sup>e</sup> siècle  
Diamètre : 20 cm 1 200 / 1 500 €

**351 ▶ D'après Jean de Bologne**

*Joueur de cornemuse*  
Bronze à patine brune  
H : 9,5 cm 500 / 800 €

**352 ▶ Cabinet de voyage**

En noyer et placage d'amarante ouvrant par neuf  
 tiroirs à façade.  
La porte coulissante simulant une arche en bois  
sculpté joutée de quatre colonnes ioniques laisse  
découvrir une niche ainsi que trois tiroirs secrets.  
Repose sur quatre pieds circulaires  
XVII<sup>e</sup> siècle  
50 x 65 x 33 cm 500 / 700 €





353



354



355



356



356 bis

**353 ► Paire de bustes**

En terre cuite figurant des dignitaires.

Travail flamand du XVII<sup>e</sup> siècle

Quelques accidents.

H : 44 et 45 cm

5 000 / 6 000 € (la paire)

**354 ► Chapiteau ionique**

En marbre blanc à motif sculpté en haut-relief de volute, tête de capridés et motifs de passementerie.

XVII<sup>e</sup> siècle.

49 x 50 x 28 cm

3 000 / 3 500 €

**355 ► Plaque en marqueterie**

De marbres et pierres dures telles que jaspé, lapis lazuli, cornaline sur fond d'ardoise à motif de vase fleuri sur un entablement.

Italie XVII<sup>e</sup> - XVIII<sup>e</sup> siècle.

22 x 14 cm

1 000 / 1 500 €

**356 ► Versoir de fontaine**

En marbre sculpté à décor de satyre

XVII<sup>e</sup> - XVIII<sup>e</sup> siècle.

19 x 18 cm

300 / 500 €

**356 bis ► Miroir**

À fronton mouvementé en noyer marqueté d'enroulements et volutes et bois teinté dans un encadrement de filet de bronze.

Toulouse fin du XVII<sup>e</sup> siècle, début du XVIII<sup>e</sup> siècle.

92 x 58 cm

2 000 / 2 500 €



357



358



359

**357 ► Danseur de la comédia dell'arte**

Bronze à patine nuancée  
Fin du XVIII<sup>e</sup> siècle  
Base en marbre et albâtre  
H totale : 37 cm

2 000 / 3 000 €

**358 ► D'après Michel SPANG (?-1766)**

*Homme écorché*  
Bronze à patine brune  
XIX<sup>e</sup> siècle  
Base en chêne  
H : 56 cm

3 000 / 4 000 €

**359 ► D'après Barthélémy PRIEUR (1540-1611)**

*Le jeune éphèbe*  
Bronze à patine brune  
XVII<sup>e</sup> - XVIII<sup>e</sup> siècle  
Socle en marbre d'époque postérieure  
H du bronze : 21 cm

5 000 / 6 000 €



360



361



362



**360 ► Amour tenant un fil**

Dessus de fontaine (?)  
Nord (?), XVII<sup>e</sup> siècle  
H : 51 cm

3 000 / 5 000 €

**362 ► Deux allégories**

Bronzes à patine brune  
Fin du XVII<sup>e</sup> début du XVIII<sup>e</sup> siècle  
H : 24,5 cm

1 800 / 2 000 €



363

**361 ► Danseur**

Bronze à patine brune  
Venise fin XVII<sup>e</sup>-début XVIII<sup>e</sup> siècle  
Base en marbre  
H totale : 29 cm

1 500 / 2 000 €

**363 ► Ecole du XVIII<sup>e</sup> siècle**

*L'éducation de l'amour par Mercure*  
Bronze  
H : 34 cm

4 000 / 6 000 €



364



365



366



367



368



369



370

**364 ► Lion à queue de serpent**

Bronze à patine brune

Padoue, XVII<sup>e</sup> siècle

8 x 11 cm

600 / 800 €

**365 ► Crapaud en bronze**

Bronze à patine brune

Padoue XVI<sup>e</sup> ou XVII<sup>e</sup> siècle

(petit manque à une patte)  
4 x 9,5 cm

3 000 / 5 000 €

**366 ► Chimère**

Bronze à patine brune

Padoue XVII<sup>e</sup> siècle

6 x 12 cm

600 / 800 €

**367 ► Grande Vierge à l'enfant**

En bois sculpté et polychromé.

Allemagne du sud du début du XVI<sup>e</sup> siècle

H : 88,5 cm

8 500 / 10 000 €

**368 ► Important Christ en croix**

En bronze à patine brune

Travail français du XVII<sup>e</sup> siècle

44 x 22 cm

500 / 700 €

**369 ► Miroir de dame**

En bois et bois naturel à décor de motifs stylisés et végétations, marqueté.

Entourage à décor de noeuds de rubans en nacre.

Il est orné d'un médaillon central en os sculpté.

Travail ancien indo-portugais (?)

65 x 54,5 cm

1 000 / 1 500 €

**370 ► L'esclave mourant**

Bronze à patine brune, modèle d'après Michel-Ange

Socle en marbre

H totale : 29 cm

700 / 1 000 €



## TABLEAUX ANCIENS

---



373



374



375



376

**373 ► Ecole italienne du XVII<sup>e</sup> siècle**

*La présentation de Jésus au temple*

Toile (accidents, usures et restaurations)

110,5 x 129 cm

Cadre d'origine

1 500 / 1 800 €

**375 ► Ecole HOLLANDAISE du XVII<sup>e</sup> siècle, suiveur de Johannes BOUMAN**

*Nature morte avec des poires et une souris*

Panneau parqueté, un fragment

43,5 x 52 cm

2 000 / 3 000 €

Porte une signature et une date en bas au milieu J. Bouman f. 1635

Fentes au panneau

Provenance :

Vente anonyme, Paris, Hotel Drouot (Maître Rheims), 11 juin 1954, n° 18 (Johannes Bouman signé et daté 1655).

Reprise du panneau (45 x 51 cm), signé et daté, conservé au musée des Beaux-Arts de Strasbourg (voir M. Faré, *Le grand siècle de la Nature morte en France. Le XVII<sup>e</sup> siècle*, Fribourg, 1974, p. 138, reproduit).

**374 ► Ecole ALLEMANDE du XVI<sup>e</sup> siècle**

*La Pentecôte*

Panneau

22,5 x 21,5 cm

1 200 / 1 500 €

Restaurations et soulèvements

Porte une ancienne attribution à Garofalo.

**376 ► Ecole FLAMANDE du XVII<sup>e</sup> siècle**

*Les insectes*

Cuivre

16,5 x 22,5 cm

3 000 / 4 000 €

Restaurations

**376 bis ► Ecole FLAMANDE du XVII<sup>e</sup> siècle, suiveur de Frans FRANCKEN**

*Christ aux outrages*

Huile sur panneau

34 x 25,5 cm

600 / 800 €

Nous pouvons rapprocher notre panneau de l'œuvre (Panneau, 42,5 x 33,5 cm) de Francken conservée au Museum Catharijneconvent d'Utrecht.



377



378



379

**377 ► Crispiaan van den BROECK  
(1524-1590)**

*Le massacre des innocents*

Panneau de chêne, trois planches, renforcé

79,5 x 137 cm

4 000 / 6 000 €

Restaurations et fentes au panneau

**378 ► Ecole HOLLANDAISE du XVII<sup>e</sup> siècle,  
entourage de Jacobus Ferdinand SAEY**

*Elégants sous le portique du palais*

Toile

59 x 81 cm

2 000 / 3 000 €

Restaurations

**379 ► Ecole Venitienne du XVI<sup>e</sup> siècle,  
entourage de Giovanni BELLINI**

*Vierge à l'enfant entre saint Jean Baptiste et saint Jérôme*

Toile (un panneau transposé)

68 x 86 cm

400 / 600 €

Restaurations



380

**380 ► Suiveur de Jan BRUEGHEL II  
et de Jan van KESSEL**

*Vertumne et Pomone*

Panneau

43 x 64,5 cm

12 000 / 15 000 €



**381 ► Jan van KESSEL II (1654-1708)**

*Nature morte au panier de fruits, chat et poisson*

Panneau de chêne, une planche non parqueté

31 x 28,5 cm

6 000 / 8 000 €

Restaurations

381





383



384

**383** ► **Willem van NIEULAND (1584-1635)**

*Vue de la Rome antique*  
 Panneau signé en bas à droite  
 23 x 36 cm

18 000 / 23 000 €

**384** ► **Théobald MICHAU (1676-1765)**

*Paysage avec un château et un fleuve*  
 Panneau  
 45 x 68,8 cm

15 000 / 20 000 €



385 ► Ecole de MEMMINGEN du début du XVI<sup>e</sup> siècle

*Le Christ aux jardins des oliviers*

Panneau

74 x 54,5 cm

60 000 / 80 000 €

Un certificat du Docteur JACO RUTGERS attribue notre tableau à Bernhard STRIGEL (1460-1528)



**386 ► Ecole ANVERSOISE vers 1550**

*Vierge à l'Enfant endormi*

Panneau parqueté

53,5 x 37,5 cm

100 000 / 150 000 €

Provenance :

Chez Newhouse Galleries, New York, 1961, (Le Maître de la Vierge au Perroquet) ;

Chez New York City, New York ;

Chez Martin Porkay, München.

Une attribution au Maître de la Madeleine Mansi a été proposée.



387



388



389

**387 ► Ecole FLAMANDE du début du XVII<sup>e</sup> siècle, entourage d'Andries van EERTVELT**

*Marine avec des navires hollandais*

Toile (panneau transposé) marouflée sur panneau

84 x 140 cm

Restaurations

Sans cadre

4 000 / 6 000 €

**388 ► Attribué à Jan MARTSZEN de JONGE (1609-1647)**

*L'attaque du convoi*

Toile

79 x 113,5 cm

4 000 / 6 000 €

**389 ► Ecole Flamande XVII<sup>e</sup> siècle**

*Bergers dans un paysage de montagne*

Toile

66 x 88 cm

Usures et restaurations

1 500 / 2 000 €



390



391

**390 ► Bonaventure PEETERS (1614-1652)**

*Navires Hollandais en pleine mer.*

Panneau  
58 x 90 cm

13 000 / 15 000 €

**391 ► Lucas VAN UDEN (1595-1672)**

*Paysage animé*

panneau monogrammé  
17 x 24,5 cm

7 000 / 9 000 €



392

**392 ► Ecole ITALIENNE vers 1650, suiveur de Paul BRIL**

*Marie Madeleine dans un paysage rocheux*

Toile

102,5 x 134 cm

10 000 / 15 000 €

Usures et restaurations

**392 bis ► Ecole FRANCAISE du XIX<sup>e</sup> siècle, suiveur de Jean Frédéric SCHALL**

*Scène galante dans un parc*

Panneau

32,5 x 40 cm

200 / 300 €

Restaurations et fente au panneau

**393 ► Jan Frans VAN SON (1658-1718)**

*Nature morte aux fruits et vase de fleurs*

Panneau

81 x 55 cm

12 000 / 15 000 €

**393 bis ► Ecole HOLLANDAISE du XIX<sup>e</sup> siècle**

*Les oiseaux chantant*

Sur sa toile d'origine

27 x 35 cm

1 000 / 1 500 €

Manques

Sans cadre



393



394 ► Franciscus GYSBRECHTS (1650-1680)

*Vanité*

Toile

117 x 98 cm

35 000 / 40 000 €



395



396



397



398

**395 ▶ Attribué à Dirck van BERGEN (1645-1690)**

*Un berger gardant son troupeau*

Panneau de chêne, rond

Diamètre : 29 cm

Restaurations

2 000 / 3 000 €

**396 ▶ Johannes VOSTERMANS (1643- après 1699)**

*Paysage du Rhin*

Toile

33 x 45 cm

4 000 / 5 000 €

**397 ▶ Ecole ITALIENNE du XVIII<sup>e</sup> siècle, dans le goût**

**d'Antiveduto GRAMMATICA**

*Allégorie de l'Astronomie*

Toile

104 x 85,5 cm

Restaurations

Sans cadre

2 000 / 3 000 €

**398 ▶ Jan Baptist NOLLEKENS (1665-1720)**

*Le jeune poissonnier*

Toile

38,5 x 33 cm

Trace de monogramme et daté en bas à droite B... 1704

4 000 / 6 000 €





399



400



401

**399 ► Attribué à Jacques d'Arthois (1613-1686)**

*La vieille ferme au cours d'eau*

Toile

82 x 113 cm

4 000 / 6 000 €

**400 ► Ecole Hollandaise du XVII<sup>e</sup> siècle,**

**suiveur de David TENIERS**

*Le fumeur et le joueur de cornemuse*

Panneau

32 x 25 cm

3 000 / 4 000 €

Reprise d'un panneau (32x25 cm) de David Teniers conservé dans une collection particulière

**401 ► Ecole HOLLANDAISE du XVII<sup>e</sup> siècle**

*Femme à la poule*

Panneau parqueté

87 x 58 cm

Restaurations et fentes au panneau

3 000 / 4 000 €



402

**402 ▶ Entourage de Nicolas-Bernard Lépicié (1735-1784)**

*Le petit dessinateur*  
Huile sur toile  
82 x 65 cm

12 000 / 15 000 €



403

**403 ▶ Attribué à Aniello FALCONE (1607-1656)**

*Cavalier*  
Toile  
74 x 62,56 cm

5 000 / 7 000 €



404

**404 ▶ Ecole française du XVIII<sup>e</sup> siècle, entourage de Hyacinthe RIGAUD**

*Portrait d'homme au veston orange*  
Toile à vue ovale  
83 x 66 cm

1 800 / 2 000 €



405 ► Gerard Rysbraeck (1696-1773)

*Natures mortes sur fond de trompes l'oeil en grisaille*

Paire de toiles signées et datées 1757

78,5 X 97 cm

60 000 / 80 000 €



406



407



408



409

**406 ► Ecole Flamande du XVIII<sup>e</sup> siècle**

*Le joyeux buveur*

Toile

25 x 18,5 cm

1 000 / 1 500 €

**407 ► Ecole FRANCAISE vers 1700, entourage de Nicolas de LARGILLIERRE**

*Portrait du régent Philippe d'Orléans*

Toile anciennement à vue ovale

69 x 59 cm

2 000 / 2 500 €

**408 ► Ecole Française du XVIII<sup>e</sup> siècle**

*Élégante au bouquet*

Toile (restaurations)

82 x 65 cm

2 000 / 2 500 €

**409 ► Ecole française du XVIII<sup>e</sup> siècle**

*Jeune femme à la charlotte*

Huile sur panneau à vue ovale

41 x 33 cm

1 300 / 1 500 €



410



411

**410** ▶ **Attribué à Jean François HUE (1751-1823)**

*Scène de port*

Toile

43 x 60 cm

8 000 / 10 000 €

**411** ▶ **Nicolas-Antoine Taunay (1755-1830)**

*Elzevier et Rebecca*

Toile

54 x 66 cm

8 000 / 10 000 €



412



412 bis



413



414



**412 ► Ecole ALLEMANDE du XIX<sup>e</sup> siècle**

*Les Adieux*  
Cuivre  
61 x 76,5 cm  
Sans cadre

5 000 / 7 000 €

**412 bis ► Ecole FRANCAISE du XIX<sup>e</sup> siècle**

*Portrait de jeune homme*  
Sur sa toile d'origine  
45 x 33,5 cm

1 500 / 2 000 €

**413 ► Ecole Italienne du XVIII<sup>e</sup> siècle**

*Scènes mythologiques*  
Paire de toiles  
16 x 22 cm  
Restaurations

1 000 / 1 500 €

**414 ► Ecole Française du XIX<sup>e</sup> siècle**

**dans le goût de Joseph VERNET**

*Pêcheurs en bord de mer et élégante en bord de mer*  
Deux toiles en pendant  
65 x 81 cm

3 000 / 3 500 €

On y joint un certificat de la galerie HEIM GAYRAC de février 1980.



415



416



417

**415 ► Attribué à Giovanni SCHRANZ (1794-1882)**

*Port en Méditerranée*

Toile

34,5 x 49 cm

1 500 / 2 000 €

**416 ► Attribué à Cornelis HUYSMANS (1648-1727)**

*Le repos des bergers près des cascades*

Toile

98,5 x 75 cm

5 500 / 6 000 €

**417 ► Ecole FRANCAISE du XIX<sup>e</sup> siècle**

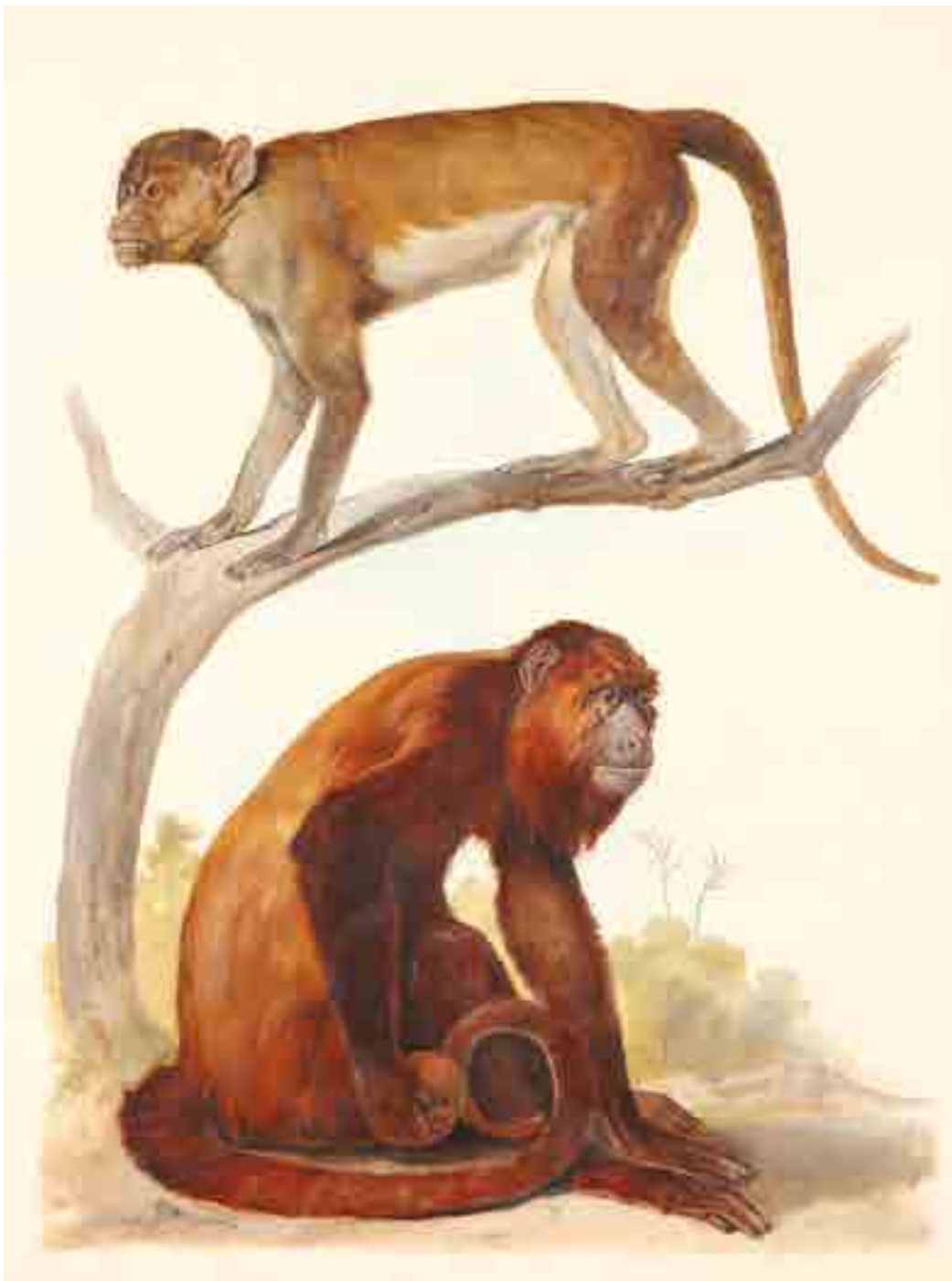
*Poires, abricots et raisins sur un entablement de marbre*

Panneau

52,5 x 37,5 cm

1 200 / 1 500 €

Porte une inscription et une date au revers du panneau van Spaendonck / 177



**418 ► August von PELZELN (1825-1891) et Franz STEINDACHNER (1834-1919)**

Deux études de singes

Papier

78,5 x 59,5 cm

4 000 / 6 000 €

Signée en bas à gauche Pelzeln / Hofbauer

Inscription illisible à la droite de la signature de Pelzeln

Franz Steindachner, zoologiste, travaille pour le 'Museum d'histoire naturelle de Vienne. Il est invité par Louis Agassiz vers 1870 à prendre un poste au musée de zoologie comparative à l'université d'Harvard, aux Etats-Unis. Il participe à l'expédition Hassler de 1871-72, la première expédition importante d'exploration marine commissionnée par le gouvernement autrichien, avant de retourner à Vienne en 1874. Il est nommé directeur du musée de Vienne en 1898.

August von Pelzeln, ornithologue, est en charge des collections d'oiseaux et de mammifères du Musée impérial de Vienne pendant 40 ans. Il étudie entre autres les espèces d'oiseaux collectées par Johann Natterer au Brésil en 1822, et celles récoltées lors de l'expédition autrichienne Novara qui eut lieu de 1857 à 1859. C'est à ce moment qu'il rencontre Franz Steindachner. Cette expédition est une exploration scientifique de la marine impériale autrichienne, qui part de Trieste en avril 1857 et passe par les Philippines, l'Australie et la Nouvelle Zélande.

Les deux scientifiques sont des dessinateurs amateurs et cette étude est probablement destinée à l'ouvrage *Reise der Osterreichischen Fregatte Novara um die Erde*. D'après le volume de l'ouvrage consacré à la zoologie des mammifères, les deux singes représentés seraient un macaque (*Macaca cynomolgus*) provenant de Java, et un orang-outang (*Pithecius satyrus* Linné) provenant de Bornéo, tous deux découverts en 1858.

La signature complémentaire « Hofbauer », située en-dessous de celle de Pelzeln, se rapporte certainement au graveur, Ferdinand Hofbauer, lithographe viennois et peintre de miniatures.



# TABLEAUX DES XIX<sup>e</sup> ET XX<sup>e</sup> SIÈCLES

---





420



421



422



423

**420 ► Ecole anglaise du XIX<sup>e</sup> siècle**

*L'officier et la joueuse de lyre*

Huile sur panneau à vue ovale, dans un cadre en bois sculpté et stucé de style XVIII<sup>e</sup> siècle

Accidents et usures

94 x 70,5 cm

1 600 / 2 000 €

**422 ► Ecole du XIX<sup>e</sup> siècle**

*L'amant caché, 1868*

Huile sur toile signée indistinctement en bas à gauche et datée

73 x 92 cm

600 / 1 000 €

Beau cadre en bois sculpté et doré

**424 ► Ecole Française XIX<sup>e</sup> siècle**

*Portrait d'un homme au bandeau rouge*

46 x 36 cm

Restauration

200 / 300 €

**421 ► Ecole Anglaise de la première moitié du XIX<sup>e</sup> siècle**

*Portrait de jeune femme*

Huile sur toile

92 X 62 cm

800 / 1 000 €

**423 ► Ecole ITALIENNE vers 1820**

*Napoléon franchissant le col du Grand Saint Bernard*

Toile

70 x 100 cm

1 500 / 2 000 €

Signé en bas à gauche Proffare Brivlo

Sans cadre

**425 ► Jacques LIEVIN (1854-1941)**

*Poules devant l'église*

Huile sur toile signée en bas à droite

32,5 x 46 cm

Restauration

500 / 700 €



**426 ► Marie Philippe COUPIN De La COUPERIE (1773-1851)**

*Raphaël ajustant la coiffure de la Fornarina avant de la peindre, 1824*

Huile sur toile

Signée et datée sur le bas de la robe

82 x 66 cm

Beau cadre en bois doré stucé. Griffures.

Provenance : Commande de la Duchesse de Raguse (fille du Comte Perregaux).

Exposition : Salon des Beaux-Arts de Paris de 1824 (n°380), gravé par Réveil.

Historique :

Elève de Girodet, l'artiste commence sa carrière comme peintre sur porcelaine à la Manufacture de Sèvres puis expose au Salon dès 1812 montrant dans ses sujets un goût prononcé pour les scènes historiques teintées de romantisme.

Pour notre tableau Coupin puise son inspiration dans l'Italie de la Renaissance et imagine Raphaël dans son atelier inclinant la tête et ajustant la coiffure de sa maîtresse la Fornarina avant de la peindre (Le Portrait de la Fornarina par Raphaël - anno 1518- est conservé au Palais Barberini à Rome).

La composition de Coupin est raffinée, le dessin et le modelé s'inscrivent dans une veine ingresque faisant ressortir le plissé des étoffes et le soyeux de la robe, transposition parfaite de l'atmosphère du XVI<sup>e</sup> siècle que Coupin a su nous restituer.

15 000 / 20 000 €



427

**427 ► Ferdinand ROYBET (1840-1920)**

*Portrait d'un mousquetaire au large chapeau en pied*

Huile sur toile signée en bas à droite, dans un superbe cadre de style Louis XV en bois sculpté et stucé

130 x 80 cm

4 500 / 6 000 €

**427 bis ► Ecole FRANCAISE vers 1900**

*Parterre de roses*

Sur sa toile d'origine

74 x 60 cm

Accidents

1 500 / 2 000 €

**428 ► Dominique ROZIER (1840-1901)**

*Bouquets de fleurs dans une végétation*

Paire d'huile sur papier

155 x 84 cm

8 000 / 10 000 €

**429 ► Adrien SENECHAL (1896-1974)**

*L'art en deuil, 1914*

Lithographie signée en bas à droite et justifiée.

85/200 (Mouillure)

63 x 48 cm

100 / 200 €



428





430



431

**430 ► Jean Jacob Zuidema BROOS (1833-1882)**

*Fête au village*

Huile sur toile signée en bas à gauche

48 x 65 cm

6 000 / 8 000 €

Natif de Vorden en Hollande, l'artiste étudie à l'académie d'Amsterdam.

En 1863 il s'installe à Paris et se spécialise dans les scènes de genre et fêtes villageoises dans l'esprit du XVIII<sup>e</sup> siècle toujours composées avec soin et traitées avec élégance.

**431 ► François Émile EHRMANN (1833-1910)**

*Allégorie des sens : la Peinture et la Musique*, circa 1880

Huile sur toile signée

79 x 106 cm

6 000 / 8 000 €

Elève de Charles Gleyre, l'artiste expose aux Salons de Paris à partir de 1863.

En 1879, il expose des fresques figurant « Les Lettres, les Sciences et les Arts de l'Antiquité » en demi-grandeur pour une tapisserie des Gobelins destinée à la salle Mazarin (Bibliothèque Nationale), n° 7253 du livret du Salon de 1880.



432



433



434



435



436



437

**432 ► Louis Montagu (1905-1988)**

*La plage de Berck*

Huile sur toile signée en bas à gauche

46 x 65 cm

1 200 / 1 500 €

**433 ► Auguste Henri MUSIN (1852-1923)**

*Voiliers sur la mer*

Huile sur toile signée en bas à droite

66 x 50 cm

1 500 / 2 000 €

Joli cadre en bois sculpté

**434 ► D'après Carl INGESON**

*Scène de pêche en Hollande, 1885*

Huile sur panneau signée en bas à droite et datée

33 x 37 cm

800 / 1 000 €

**435 ► Ecole du Nord vers 1830**

*Bateau au bord de la grève*

Huile sur bois

Au dos porte l'inscription : « Comme souvenir de Monsieur Potak ? un ami reconnaissant et tout dévoué Louis Schmid »

37,5 x 45 cm

1 000 / 1 500 €

**436 ► Charles DONZEL (1824-1889)**

*La réunion des canotiers dans un paysage, 1881*

Huile sur panneau signée en bas à gauche

32 x 46 cm

2 200 / 3 000 €

**437 ► Poul STEFFENSEN (1866-1923)**

*Marine, 1884*

Huile sur toile signée en bas à droite

47 x 61 cm

800 / 1 000 €



438



439

**438 ► Eugène GALIEN-LALOUE (1854-1941)**

*La crue de la Seine, quai de l'Hôtel de Ville*, 1910  
Gouache, signée en bas à gauche  
19,5 x 31,8 cm 10 000 / 12 000 €  
Cette oeuvre sera incluse dans le catalogue raisonné, volume II, en préparation par Monsieur N. Willer.

**439 ► FRANK WILL (1900-1951)**

*Les quais de Notre Dame, au fond Notre dame*  
Huile sur toile. Signée.  
Beau cadre en bois stuqué de style Régence.  
45 x 54 cm 2 500 / 3 000 €



440

**438 bis ► Pierre BOSCO (1909-1993)**

*La rencontre*, 1960  
Huile sur toile  
Signée en bas à droite  
Au dos contresignée, titrée et datée  
35 x 27 cm 150 / 200 €

**440 ► Gustave MADELAIN (1867-1944)**

*Paris, le Moulin Rouge*  
Huile sur toile, signée en bas à gauche.  
55,4 x 37,8 cm 2 000 / 2 500 €



441



442



443



444

**441 ► Alexis VOLLON (1865-1945)**

*La brodeuse*

Huile sur toile signée en bas à droite

62 x 51 cm

2 500 / 3 000 €

**442 ► S.MARESCA (XIX-XX)**

*Scène de maternité*

Huile sur toile signée en bas à gauche

64 x 50 cm

Petites restaurations

1 000 / 1 500 €

**443 ► Max CARLIER (1872-1938)**

*Elégante au chapeau*

Huile sur toile signé en haut à gauche

Cadre en bois sculpté

91 x 60 cm

1 500 / 2 000 €

**444 ► Ecole Belge XX<sup>e</sup> siècle**

*La cartomancienne*

Huile sur toile (rentoilée)

Signée indistinctement en bas à droite

76 x 40 cm

700 / 900 €

**445 ► Jean Baptiste VAN MOER (1819-1884)**

*Scène de village*

Crayon sur papier signé en bas à droite

15,5 x 23 cm (à vue)

200 / 300 €

**446 ► Louis SUE (1875-1968)**

*Vase de fleurs*

Huile sur panneau signée en bas à gauche

Ancienne collection Lévy

33 x 41 cm

500 / 700 €





447



448



449

**447 ► Jules-Françoise AMBOISE (XIX-XX<sup>e</sup>)**

*Ferme à Charlepont, Oise*

Huile sur toile

116 x 167 cm

600 / 1 000 €

**448 ► Eugène CLARY (1856-1929)**

*Le remorqueur sur la Seine près des Andelys*

Huile sur toile

Signée en bas à gauche  
46 x 82 cm

2 000 / 3 000 €

**449 ► Eloi-Noël BOUVARD (1875-1957)**

*Venise*

Huile sur toile signée en bas à droite

24 x 33 cm

2 500 / 3 000 €

**450 ► Gilbert GALLAND (1870-1956)**

*Port méditerranéen*

Aquarelle signée et titrée en bas à droite.

La feuille : 21 x 24,5 cm

Le dessin : 18 x 22 cm

(petits manques - traces d'humidité)

200 / 300 €

**451 ► Joséphine DONSELAER (1813-1883)**

*Paysage au promeneur par temps de neige*

Huile sur panneau

Signée en bas au centre

39,5 x 54 cm

600 / 800 €



452



453



454



455



456



457

**452 ► Entourage de Zacharie NOTERMAN**

*Les deux chiens jouant*

Huile sur toile

32 x 41 cm

750 / 800 €

**453 ► Georges Hippolyte DILLY (1876-1942)**

*Place animée à Bruges*

Huile sur toile, signée et dédiée en bas à gauche

46 x 53,5 cm

350 / 400 €

**454 ► Henry SCHOUTEN (1864-1927)**

*La gardienne de vaches*

Huile sur toile signée en bas à gauche

40,5 x 60 cm

700 / 900 €

**455 ► Charlotte CHAUCHET (1878-1964)**

*La fileuse, 1858*

Huile sur toile signée en bas à droite

54 x 65 cm

400 / 600 €

**456 ► Louis VAN ENGELEN (1856-1940)**

*Les canards, 1895*

Huile sur toile signée en bas à droite

32 x 45 cm

700 / 1 000 €

**457 ► Victor HAGEMAN (1868-1940)**

*Poules dans les ruines*

Importante huile sur toile. Signée en bas à droite.

57 x 84 cm

1 000 / 1 500 €



458



459



460



461

**458 ► André CORTES (1810/15-1879)**

*La fermière et son troupeau*

Huile sur toile (rentoilée)

Signée en bas à droite

73 x 60 cm

500 / 700 €

**460 ► Walter REEVES (XIX-XX)**

*Chien de chasse à l'étang*

Huile sur toile signée en bas à droite

92 x 73 cm

300 / 500 €

**459 ► Henri HARPIGNIES (1819-1916)**

*Dans la Campagne*

Huile sur panneau

24,8 x 15,8 cm

1 200 / 1 500 €

Provenance (selon étiquette au dos) : William Rodman & Co, Belfast.

Belfast Art Gallery and Museum.

**461 ► Alice JACOB (1879-?)**

*Important bouquet de fleur sur un entablement*

Huile sur toile signée en bas à droite

Réentoilage

148,5 x 109 cm

2 500 / 3 000 €



462



463



464



465



466



467

**462 ► Jules JOETS (1884-1959)**

*Soir à Tilques*

Huile sur toile, signée en bas à gauche, contresignée et titrée au dos  
22 x 27 cm

400 / 600 €

**463 ► Emile OTHON FRIESZ (1879-1949)**

*Le Patio*

Huile sur toile signée en bas à gauche  
60,5 x 73,5 cm 4 000 / 5 000 €  
Bibliographie : Catalogue Raisonné par Mme Aittouarès et M. Martin (n°348 p.144).

**464 ► Alphonse QUIZET (1885-1955)**

*Le port de La Rochelle*

Aquarelle  
Signée en bas à droite  
26 x 40 cm 300 / 400 €

**465 ► Alphonse QUIZET (1885-1955)**

*L'écluse*

Aquarelle  
Signée en bas à droite  
33 x 41 cm

300 / 400 €

**466 ► Jules-René HERVÉ (1887-1981)**

*La marchande de fleurs sur le pont Alexandre III*

Huile sur toile  
Signée en bas à gauche  
55 x 74 cm 3 000 / 4 000 €

**467 ► Alexandre ROUBTZOFF (1884-1949)**

*Paysage méditerranéen, 1923*

Huile sur toile, signée et datée en bas à droite  
23 x 31 cm 2 000 / 3 000 €



468



469



470

**468 ► Armand GUILLAUMIN (1841-1927)**

*Paysage de la Creuse*

Esquisse au pastel

Signée en bas à droite

46 x 61 cm

Coin gauche déchiré sur 3 cm

4 000 / 6 000 €

**469 ► Jean RIGAUD (1912-1999)**

*La Salute, Venise, 1986*

Huile sur toile

Signée en bas à gauche

Au dos contresignée, titrée et datée

50 x 66 cm

2 000 / 3 000 €

**470 ► Jean PUY (1876-1960)**

*La Vallée de Sallanches*

Huile sur carton signée en bas à droite

36 x 45 cm à vue

1 800 / 2 000 €



471



472



473



474



475



476

**471 ► Jean-Gabriel DOMERGUE (1889-1962)**

*Dodi*

Huile sur panneau, signée en bas à droite et titrée au dos  
24 x 19 cm 2 000 / 3 000 €  
Au dos, cachet de douanes et visa d'exportation délivré  
par le Musée des Beaux-Arts de Marseille en 1954.  
Provenance : Frost & Reed Gallery, London.

**472 ► Emile COMPARD (1900-1977)**

*Nu allongé, en fond la Tour Eiffel*

Huile sur toile  
Signée en bas à droite et située Paris  
50 x 61 cm 800 / 1 000 €

**473 ► Maurice MARINOT (1882-1960)**

*Le bouquet*

Huile sur carton, signée en bas à droite  
Provenance : Galerie Framond  
Ancienne collection Levy  
27 x 35 cm 600 / 800 €

**474 ► Amédée MUSELIER (1877-1949)**

*Vu dans un intérieur orientaliste*

Huile sur toile  
73 x 92 cm 600 / 800 €  
Bel encadrement en bois stuqué doré.

**475 ► Pierre CORNU (1895-1996)**

*Jeune femme dénudée et alanguie*

Huile sur toile signée en bas à droite  
50 x 61 cm 2 000 / 2 500 €

**476 ► Pierre E. DUTEURTRE (1911-1989)**

*La lecture*

Huile sur toile signée en bas à gauche  
50 x 61 cm 300 / 500 €



477



478



479



480

**477 ► Evert Jan BOKS (1838-1914)**

*Le jeune garçon*

Huile sur toile signée en bas à droite

67 x 55 cm

1 500 / 2 000 €

**479 ► J. REYMANN (XIX<sup>e</sup>-XX<sup>e</sup> siècles)**

*Scène orientale dans le désert*

Huile sur panneau de bois

Signée en bas à droite

16 x 27 cm

300 / 400 €

**478 ► Arsène HURTREL (1817-1861)**

*Jeune femme à l'amant noir*

Huile sur toile signée

(rentoilage)

61 x 50 cm

600 / 800 €

**480 ► Gilbert GALLAND (1870-1956)**

*La Médina*

Aquarelle signée et titrée en bas à droite.

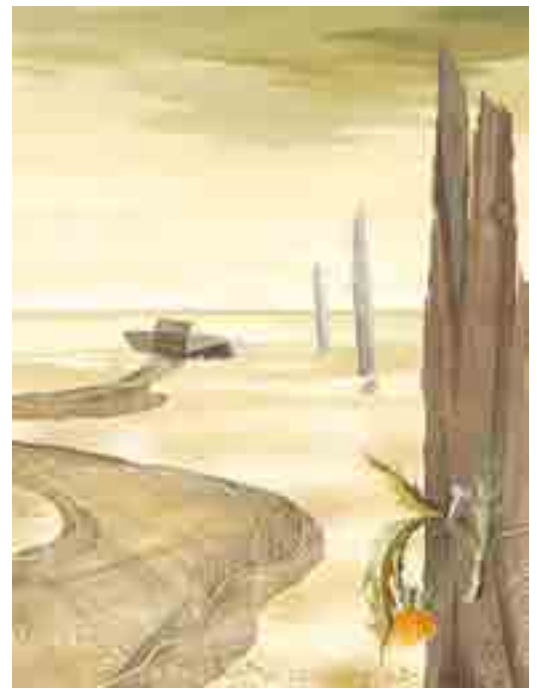
27,5 x 35,5 cm

400 / 500 €

(petits manques - traces de cadre et d'humidité)



481



482



483



484

**481 ► Edouard PIGNON (1905-1993)**

*Combat de coqs gris et rouge, 1959*

Huile sur toile  
Signée et datée en bas à droite  
au dos titrée  
61 x 74 cm

5 000 / 6 000 €

**481 bis ► Joseph VITAL LACAZE (1874-1946)**

*Vue sur la cote bretonne*

Huile sur toile signée en bas à droite  
Au dos cachet d'atelier  
56 x 46 cm

Beau cadre en bois stuqué et doré.

800 / 1 000 €

**482 ► Rastilaw RACOFF (1904-1982)**

*Marée basse, 1958*

Huile sur panneau  
Signée et datée en bas à droite  
35 x 27 cm

1 000 / 1 500 €

**483 ► Paul Wilhelm KELLER-REUTLINGEN (1854-1920)**

*La gardienne d'oies aux abords d'une ferme*

Huile sur toile signée en bas à droite  
80 x 60 cm

2 000 / 3 000 €

**484 ► Abel BERTRAM (1871-1954)**

*Jeune femme assise*

Huile sur panneau parqueté  
Signée en bas à gauche  
27 x 22 cm

200 / 300 €





490

491



492



**490 ▶ Petite table de salon**

Toutes faces, en placage de satiné marqueté en feuilles et souligné d'un filet d'amarante ouvrant à trois tiroirs en ceinture. L'un des tiroirs s'ouvre et laisse découvrir une tablette écrivain et un nécessaire à écrire.

Plateau évidé orné de motifs marquetés. Elle repose sur quatre pieds galbés. Ornementation de bronze doré et ciselé.

Epoque Louis XV

Estampillée de MACRET, reçu maître vers 1758

71 x 50 x 37 cm

3 500 / 4 000 €

**491 ▶ Petite commode d'entre deux**

Galbée toutes faces, en placage de bois de violette, ouvrant à trois tiroirs sur trois rangées.

Elle repose sur quatre petits pieds galbés, dessus de marbre rouge veiné, ornementation de bronze doré et ciselé

Estampillée JC et de la JME

Epoque Louis XV

85 x 65 x 42 cm

4 000 / 4 500 €

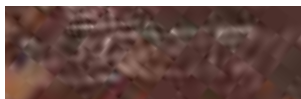
**492 ▶ Paire de hautes encoignures**

Ouvrant à deux vantaux en placage de satiné marqueté en feuilles. Ornementation de bronze doré et ciselé, dessus de marbre blanc veiné.

Estampillée de Guillaume CORDIER reçu maître en 1766 et de la JME sur l'une des deux

101 x 80,5 x 60 cm

4 500 / 5 000 €





493



494

#### 493 ► Exceptionnelle console

En bois doré et sculpté de forme demi lune à décor en façade de gerbes de lauriers et piastres.

Elle repose sur quatre pieds à côtes plates et cannelées, réunies par une entretoise en X surmontée d'une urne.

Dessus de marbre rouge veiné

Epoque Louis XVI

84 x 163,5 x 65 cm

12 000 / 15 000 €

#### 494 ► Commode

En bois de placage à ressaut central et à décrochement, ouvrant à deux tiroirs sans traverses, à décor de croisillons, quartefeuilles et filets à la grecque.

Montants à côtes plates.

Elle repose sur quatre petits pieds galbés. Ornementation de bronze doré et ciselé.

Epoque Transition Louis XV-Louis XVI

Estampillée de P.H.MEWESSEN reçu maître en 1766 et de la JME

83 x 128 x 52 cm

15 000 / 18 000 €





495



496



498

**495 ▶ Petite commode**

Galbée toutes faces dite sauteuse en bois de placage ouvrant à deux tiroirs sans traverses à décor d'une marquèterie de bouquets de fleurs sur un fond de cubes.

Ornementation de bronze doré et ciselé.

Elle repose sur quatre pieds galbés. Dessus de marbre veiné.

Estampillée de LAPIE

Epoque Louis XV

79 x 83 x 49 cm

8 000 / 10 000 €

**496 ▶ Paire de fauteuils**

À dos plat en bois rechargé et sculpté. Le dossier orné de motifs stylisés. Les crosses d'accotoirs à décor de feuillages et frises de piastres. Il repose sur quatre pieds fuselés et cannelés.

Epoque Louis XVI

Garniture de tissu rayé

91 x 58 cm

5 500 / 6 000 €

**498 ▶ Console**

En bois sculpté à motif ajouré de fleurettes, rocailles et corbeilles fleuries, plateau de marbre veiné.

Epoque Louis XV

78 x 105 x 56 cm

4 500 / 5 500 €



499



500



501

**499 ▶ Table de salon ovale**

En acajou et placage d'acajou ouvrant à un tiroir en ceinture à décor de cuivre repoussé. Elle repose sur quatre pieds fuselés et cannelés.

Russie fin XVIII<sup>e</sup> début du XIX<sup>e</sup> siècle.

74,5 x 83 cm

1 600 / 1 800 €

**500 ▶ Table d'architecte**

Dite à la Tronchin en acajou et placage d'acajou, le plateau formant table à écrire, se soulève afin de former table d'architecte.

Elle est ornée de deux tablettes sur les côtés.

Elle repose sur quatre pieds gaines ornés de motifs stylisés et soutenus par quatre roulettes en bronze.

Elle ouvre à un tiroir en ceinture dissimulant une table à écrire.

Epoque Louis XVI

Travail à rapprocher de la production de ANCELET

77 x 96 x 58 cm

5 000 / 5 500 €

**501 ▶ Jardinière**

En acajou massif ouvrant à un tiroir en ceinture Montants à cannelures. Elle repose sur quatre pieds fuselés et cannelés se terminant par des roulettes de bronze.

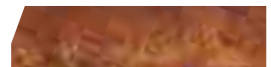
Estampillée de Henri JACOB et de la JME

Intérieur en zinc

Epoque Louis XVI

71,5 x 80 x 53 cm

2 500 / 3 000 €





502



503



504



505

**502 ▶ Bureau plat**

En acajou et placage d'acajou ouvrant à un tiroir en ceinture et deux fois deux tiroirs sur les côtés. Il repose sur quatre pieds fuselés et cannelés, ornés d'un filet de laiton.

Deux tablettes latérales. Dessus de cuir vert.

Epoque Louis XVI

Restaurations.

75 x 161 x 71 cm

4 500 / 5 000 €

**503 ▶ Paire de fauteuils**

À dos plat en noyer mouluré et sculpté à décor de fleurs et de fleurettes

Crosses d'accotoirs en coup de fouet. Ceintures chantournées. Ils reposent sur quatre pieds galbés à terminaison feuillagée.

Garniture de velours crème.

Epoque Louis XV

95 x 66 cm

2 000 / 2 500 €

**504 ▶ Paire de larges bergères**

Dites «coin de feu» en bois naturel mouluré et sculpté à décor sur le dossier de fleurs et de fleurettes.

La ceinture du bas chantournée et sculptée. Ils reposent sur quatre petits pieds à enroulement.

Garniture de cannage sur lequel est posée deux coussins.

Trace d'estampille.

96 x 66 cm

Style Louis XV

1 200 / 1 500 €

**505 ▶ Petit bureau plat**

En placage de bois de rose et bois de violette. Il ouvre à trois tiroirs en ceinture et pose sur de hauts pieds galbés, plateau gainé de cuir havane, doré au petit fer, belle ornementation de bronze ciselé et doré.

Style Louis XV

75 x 118 x 62 cm

800 / 1 200 €



506



507



508

### 506 ► Commode

Galbée toutes faces dite sauteuse, en placage de bois de rose et de violette, marquetée en feuille dans des encadrements de buis. Elle ouvre à deux tiroirs sans traverses en façade. Ornementation de bronze doré et ciselé. Elle repose sur quatre pieds galbés. Dessus de marbre gris. Estampillée de François BAYER reçu maître en 1764 et de la JME 86 x 113 x 56 cm 3 000 / 5 000 €  
Restauration à un pied, petits accidents.



### 507 ► Fauteuil de bureau

En bois sculpté et rechargé à décor de feuillages. Il repose sur quatre pieds fuselés et cannelés. Estampillé de P. DEFriche reçu Maître en 1766 Epoque Louis XVI 76 x 61 x 46 cm 1 000 / 1 500 €

### 508 ► Mobilier de salon

En bois relaqué gris, décor sculpté de fleurettes, ceintures et pieds galbés, composé de: deux fauteuils et six chaises à dossier plat. Epoque Louis XV 4 500 / 6 000 €



509



510



511



512



513



### 509 ▶ Console

En acajou et placage d'acajou ouvrant à deux tiroirs latéraux, les montants en forme de termes à extrémités en bois sculpté et doré, à fond de glace, pose sur une plinthe foncée de cannelures de cuivre, (manque une cannelure latérale), pieds griffes en bois sculpté doré, plateau de marbre blanc veiné. Ornementation de bronze ciselé doré.

Début du XIX<sup>e</sup> siècle.

(une fente rebouchée au niveau de la plinthe)

91 x 115 x 48,5 cm

3 500 / 4 000 €

### 510 ▶ Paire de fauteuils

En acajou massif à dos plat, mouluré et sculpté.

Les crosses d'accotoirs à décor de têtes de keffieh en bois teinté.

Il repose sur quatre pieds, deux pieds sabres et deux pieds droits.

Estampillé de Jean-Baptiste DEMAY, rue de Cléry à Paris.

Epoque Empire.

Garniture de tissu de soierie rouge à l'abeille

91 x 58,5 cm

3 000 / 3 500 €

### 511 ▶ Petite table de salon

Toutes faces en placage de citronnier, orné d'un filet teinté, ouvrant à un tiroir en façade dissimulant une tablette écrivain.

Elle repose sur quatre pieds à cannelures simulées, réunis par une entretoise évidée

En partie d'époque Louis XVI

73 x 53,5 x 32,5 cm

600 / 800 €

### 512 ▶ Paire de fauteuils

Gondole en érable moucheté marqueté d'amarante à motifs de rinceaux, accotoirs en crosse, pieds antérieurs en jarret.

Epoque Charles X

500 / 700 €

### 513 ▶ Partie de mobilier de salon

En placage d'érable moucheté marqueté de filets d'amarante composé de deux fauteuils et six chaises à dossier ajourés à barettes.

Epoque Charles X

2 500 / 3 000 €



515



517



516



**515 ▶ Semainier**

En acajou et placage d'acajou, les montants en console reposent sur des colonnes doriennes. Il ouvre à sept tiroirs dont un à doucine. Belle ornementation de bronzes ciselés et dorés, plateau de marbre veiné. Epoque Empire.  
151 x 110 x 53 cm

3 500 / 4 000 €

**516 ▶ Jardinière**

De forme circulaire en acajou et placage d'acajou. Elle repose sur trois pieds droits réunis par une entretoise de forme évidée. Intérieur en zinc. Epoque Empire. Elle porte des numéros d'inventaire P491, 5012, 1518-2 ainsi qu'une marque de château. 90 x 51 cm. Petits accidents et replacages

2 500 / 3 000 €

**517 ▶ Guéridon**

En acajou et placage d'acajou, piétement tripode évidé à colonnes doriennes, plateau à gorge en marbre gris veiné (réparé) belle ornementation de bronze ciselé et doré. Epoque Empire  
75 x 92 cm

3 000 / 3 500 €





518



519



520



521



522



523

**518 ► Bureau à cylindre**

En acajou et placage d'acajou ouvrant à deux portes, un cylindre et deux portes pleines  
Montants à cannelures rudentées  
Ornementation de bronze doré et ciselé  
Epoque Louis XVI  
168 x 113 x 68 cm

2 500 / 3 000 €

**519 ► Table de salon**

Toutes faces en acajou et placage d'acajou ouvrant à 2 portes et posant sur des pieds gainé  
Dessus de marbre encastré  
Fin XVIII<sup>e</sup>, début XIX<sup>e</sup> siècle  
68,5 x 50 x 33,5 cm

200 / 300 €

**520 ► Bureau à cylindre**

En acajou et placage d'acajou et filets de cuivre, il porte un gradin ouvrant à triois tiroirs, un cylindre qui dissimule quatre tiroirs et deux vantaux, un tiroir en partie basse, pieds gainé.  
Début du XIX<sup>e</sup> siècle  
(replacages)  
124 x 136 x 67 cm

600 / 800 €

**521 ► Bureau plat**

À plateau rectangulaire en acajou, ouvrant en ceinture par trois tiroirs dont deux en léger caisson. Montants plats, pieds gainés, ornementation de bronze ciselé et doré à asperges, encadrement de perles et frises à feuilles d'acanthé.  
Style Louis XVI.  
74,5 x 145 x 80 cm

4 000 / 5 000 €

**522 ► Suite de trois fauteuils cabriolets**

En noyer mouluré sculpté de fleurettes, accotoirs à manchette, support et d'accotoirs, ceinture et pieds galbés, garniture fixe de tapisserie à décor d'animaux dans des réserves sur fond de fleurette.(usure)  
Epoque Louis XV.  
(Restauration d'usage)

2 000 / 2 200 €

**523 ► Paire de fauteuils**

À dossier plat «à la reine» en noyer mouluré et sculpté de rocailles et feuilles d'acanthé, les accotoirs à manchette, support d'accotoirs, ceinture et pieds mouvementés.  
Travail étranger du XVIII<sup>e</sup> siècle  
102 x 67 cm

2 000 / 2 200 €



524



525



526



527

**524 ► Bureau dit de dame**

En bois laqué noir ouvrant à deux tiroirs en ceinture.  
Dessus de cuir rouge. Plateau cerclé d'une lingotière de bronze orné de quatre écoinçons rocaille. Il repose sur quatre petits pieds galbés.  
Ornementation de bronze doré et ciselé.  
Epoque Régence  
Restaurations  
74 x 119 x 63 cm

3 500 / 5 000 €

**525 ► Petite console de forme demi lune**

En façade et rectangulaire sur les côtés, en bois sculpté et anciennement doré. Elle repose sur un pied à décor d'une colonne corinthienne. Le plateau est orné de motifs stylisés.  
Italie XVIII<sup>e</sup> siècle  
78 x 66 cm

1 800 / 2 000 €

**526 ► Petit meuble d'entre deux**

En bois rechampi ouvrant à deux portes en façade ornées de fontaines, entrelacs, motifs feuillagés sur fond crème, dessus de bois peint à l'imitation du marbre.  
Il repose sur quatre petits pieds.  
Sud de la France, XVIII<sup>e</sup> siècle  
98 x 96,5 x 29,5 cm

2 500 / 3 000 €

**527 ► Buffet à glissant**

En noyer mouluré, à un gradin à retrait et deux portes dans la partie basse. Il est orné de motifs feuillagés et repose sur quatre pieds galbés  
Travail provençal fin XVIII<sup>e</sup> siècle  
Restaurations  
140 x 144 x 67 cm

2 500 / 3 000 €



528



529



530



531



### 528 ► Ensemble de salle à manger

Comprenant une table et douze chaises en acajou massif. La table se déplie. Elle est à décor de personnages fantastiques, tortues et motifs stylisés. 12 chaises au modèle. On y joint trois allonges.  
Epoque fin XIX<sup>e</sup>-début XX<sup>e</sup> siècle  
Dim. d'une chaise : 99 x 49 cm 7 000 / 10 000 €  
Dim. de la table fermée : 73 x 181,5 x 135 cm  
Roulettes postérieures

### 529 ► Coffre en sapin

La façade architectonique, à motifs peints de vases fleuris, Saint personnage et scènes de la vie quotidienne. Daté 1850.  
Allemagne ou Suisse, milieu du XIX<sup>e</sup> siècle  
83 x 126 x 65 cm 1 000 / 1 500 €

### 530 ► Commode en chêne

À façade en arbalète, décor sculpté de motifs de rocailles, ouvre à trois tiroirs sur traverse, petits pieds galbés. Flandre, XVIII<sup>e</sup> siècle (tâches et rayures sur le plateau)  
95 x 134 x 66 cm 2 200 / 2 500 €

### 531 ► Ensemble de salon

En bois rechapé et sculpté comprenant une banquette ainsi que quatre fauteuils à dos plat. La banquette et le mobilier sont ornés de motifs stylisés et de noeuds de rubans sur le dossier.  
Crosses d'accotoirs à décor de frises et de motifs feuillagés.  
Il repose sur des pieds fuselés et cannelés. Garniture au petit point à décor de scènes de chasse et scènes naturalistes, d'époque XVIII<sup>e</sup> siècle.  
Le mobilier d'époque XIX<sup>e</sup> siècle.  
Dim d'un fauteuil : 95 x 57 cm 6 000 / 7 000 €  
Dim de la banquette : 100 x 174 cm

### 532 ► Table volante

En acajou à trois plateaux réunis par quatre pieds Jacob  
Epoque XIX<sup>e</sup> siècle  
70 x 46 x 26 cm 200 / 300 €

### 533 ► Bureau à gradin

En acajou à deux portes dans la partie supérieure et un tiroir en ceinture. Il repose sur quatre pieds gainés réunis par une entretoise  
Epoque Louis XVI  
125 x 55 x 34 cm 500 / 700 €



536



537



538



539



540



### 535 ► Bureau cylindre

Toutes faces en acajou à trois tiroirs dans la partie haute et un tiroir en ceinture.

Le cylindre dissimule une tablette à écrire et trois tiroirs. Il repose sur quatre pieds fuselés et cannelés.

Dessus de marbre.

109 x 78 x 50 cm

Epoque XIX<sup>e</sup> siècle

600 / 700 €

### 536 ► Secrétaire en cabinet

En bois doré et sculpté ouvrant à deux portes ornées de puttis (peints).

La partie basse laisse découvrir trois tiroirs. Montants à cannelures.

Dessus de marbre.

Style Louis XVI fin XIX<sup>e</sup> siècle.

169 x 88 x 48,5 cm

2 500 / 3 000 €

### 537 ► Important meuble bibliothèque

Formant secrétaire en acajou et placage d'acajou. La partie supérieure ouvre par trois tiroirs en ceinture et quatre portes. Le tiroir central formant bureau dissimule 6 petits tiroirs et le plateau en partie gainé de cuir.

Travail anglais

230 x 232 x 60 cm

600 / 800 €

### 538 ► Petite table de salon

En placage de palissandre et amarante, la ceinture ouvrant à un tiroir et souligné de médaillons en biscuit dans le goût de Wegwood.

Montants cannelés réunis par une tablette d'entrejambe, ornementation de bronze ciselé et doré.

Style Louis XVI

Travail de la maison Grohé

72 x 35 x 30 cm

1 500 / 2 000 €

### 539 ► Fauteuil en bois doré

Et très richement sculpté. Le dossier est orné d'une chimère ailée et de motifs rocailles

Les crosses d'accotoirs sont à décor de puttis en applique. Il repose sur quatre pieds à décor feuillagé et asymétriques

Italie (?)

Epoque fin XIX<sup>e</sup>-début XX<sup>e</sup> siècle

Selon la tradition familiale, ce fauteuil aurait appartenu à Paul Bocuse et aurait servi lors du sommet du G6 dans les années 1980

89 x 58 x 51 cm

1 500 / 2 000 €

### 540 ► Paire de chaises

À bras en chêne, des accotoirs à mufles de lion, piétements torsadés et entretoisés.

Style Louis XIII

Garniture fixe de velours à l'imitation de peau de zèbre.

300 / 500 €

# PROGRAMME DES VENTES

■ 01 décembre 2014 :

## **Vente de Bijoux et d'or**

Diamants de 1 à 6 cts, Bijoux anciens, Bijoux signés,  
Bagues, rubis, saphirs, émeraudes.

Montres...

Expositions :

Le vendredi 28 novembre de 14h15 à 19h

Le samedi 29 novembre de 9h30 à 12h30 et de  
14h15 à 18h

Le lundi 1<sup>er</sup> décembre de 9h30 à 11h30

Expert : Louis de SUREMAIN ; 55, rue du faubourg  
Montmartre - 75009 Paris. Tél. : 06 07 68 04 96



MORELLET

■ Samedi 13 Décembre 2014 :

## **Vente cataloguée d'art du XXe siècle**

Estampes, Œuvres sur papier, Tableaux modernes,  
Sculptures et Design.

■ 15 Décembre 2014 :

## **Vente de vins et spiritueux d'exceptions**

Grands vins de Bordeaux, grands vins de  
Bourgognes, grands vins de la Vallée du Rhône,  
grands champagnes et alcools.

*Estimation possible sur liste par fax (03 20 51 06 02) ou mail à  
contact@mercier.com*



Estimations gracieuses et confidentielles en vue d'inclure des lots dans  
ces ventes sur rendez-vous.

Tél. : 03.20.12.24.24 – Mail : contact@mercier.com

## CONDITIONS GENERALES DE VENTES VOLONTAIRES DE MEUBLES AUX ENCHERES PUBLIQUES

La SAS LILLE METROPOLE ENCHERES est une société de ventes volontaires de meubles aux enchères publiques régie par le Livre III, Titre II, Chapitre Ier du Code de commerce (article L 320-1 et suivants dudit code).

Conformément à l'article L 321-5 alinéa 1er du Code de commerce, la SAS LILLE METROPOLE ENCHERES agit comme mandataire du vendeur. A ce titre, la SAS LILLE METROPOLE ENCHERES n'est pas partie au contrat de vente qui unit exclusivement le vendeur et l'adjudicataire.

### Article 1er – Applicabilité des conditions

Les présentes conditions générales de vente sont applicables à l'ensemble des ventes volontaires de meubles aux enchères publiques organisées par la SAS LILLE METROPOLE ENCHERES, ci-après dénommée « le Commissaire-Preneur ».

Le fait, pour un vendeur, de confier au Commissaire-Preneur un objet mobilier à fin de vente, et pour un acquéreur potentiel ou un adjudicataire, de pouvoir se rendre aux expositions préalables à toute vente aux enchères publiques ou ladite vente, emporte acceptation entière et sans réserve des présentes conditions générales de vente.

Les présentes conditions générales de vente, la vente et tout ce qui s'y rapporte (stockage, retrait des marchandises, règlements, contestations...) sont régies par le droit français.

### Article 2 – Mise en vente

Le vendeur qui confie un objet mobilier au Commissaire-Preneur aux fins de vente aux enchères publiques garantit à celui-ci et à l'acquéreur potentiel qu'il en est le propriétaire non contesté, ou qu'il est dûment mandaté par le propriétaire non contesté dudit bien, lequel ne subit aucune réclamation, contestation ou saisie, ni aucune réserve ou nantissement qui pourrait contrarier la validité du transfert de propriété.

Le Commissaire-Preneur peut précéder toute vente volontaires de meubles aux enchères publiques de l'édition du catalogue de vente qui sera mis à la disposition, le cas échéant, de tout acquéreur potentiel, au sein de l'hôtel des ventes.

Les indications reprises audit catalogue à titre strictement informatif sont établies par le Commissaire-Preneur et l'expert qui l'assiste le cas échéant, sous réserve des notifications, déclarations, rectifications, annoncées au moment de la présentation de l'objet lors du déroulement de la vente volontaires aux enchères publiques et portées au procès-verbal de la vente. Ces informations, y compris les indications de dimension figurant dans le catalogue sont fournies pour faciliter l'inspection de l'acquéreur potentiel et restent soumises à son appréciation personnelle.

L'absence d'indication d'une restauration d'usage, d'accidents, retouches ou de tout autre incident dans le catalogue, sur des rapports de condition ou des étiquettes, ou encore lors d'annonce verbale n'implique nullement qu'un bien soit exempt de défaut.

Tout acquéreur potentiel dispose en effet de la possibilité de se rendre à l'exposition préalable à la vente qui sera organisée par le Commissaire-Preneur. A cette occasion, ledit acquéreur potentiel a la faculté d'examiner les objets mobiliers proposés à la vente afin de se faire sa propre opinion sur ses caractéristiques essentielles et son état général.

Aucune réclamation ne sera admise une fois l'adjudication prononcée.

### Article 3 – Estimations

L'estimation des biens est sincère.

L'estimation est portée à la connaissance du public dans le catalogue ou dans la salle de ventes sous la forme d'une liste mise à la disposition du public ou sur demande.

Toute modification de l'estimation est portée à la connaissance du public.

Les estimations sont fournies à titre purement indicatif et ne peuvent être considérées comme impliquant la certitude que le bien sera vendu au prix estimé ou même à l'intérieur de la fourchette d'estimations.

### Article 4 - Ordres d'achats

Le Commissaire-Preneur accepte d'exécuter tous les ordres d'achat qui lui sont confiés par les enchérisseurs potentiels qui ne peuvent ou ne souhaitent assister à la vente publique.

Le Commissaire-Preneur ne prendra en compte les ordres d'achat que si ceux-ci auront été confirmés par écrit, quelque soit le support utilisé (e-mail, télécopie, lettre simple ou recommandée avec accusé de réception), à l'exception d'une confirmation par SMS.

Le Commissaire-Preneur peut refuser un ordre d'achat si l'enchérisseur n'a pas communiqué ses coordonnées personnelles et bancaires ou si l'ordre n'indique pas clairement le montant maximum de l'enchère.

Le Commissaire-Preneur peut prendre en compte les enchères par téléphone ; il peut demander à l'enchérisseur une confirmation écrite de son souhait d'enchérir par téléphone sur un ou plusieurs lots précisément désignés ; il peut refuser une enchère par téléphone, notamment si l'enchérisseur n'a pas communiqué ses coordonnées personnelles et bancaires.

### Article 5 – Police de la vente

Le Commissaire-Preneur détermine seul les conditions dans lesquelles se déroule la vente volontaire de meubles aux enchères publiques.

Le Commissaire-Preneur dirige la vente de façon discrétionnaire tout en respectant les usages établis ; il se réserve le droit de refuser toute enchère, d'organiser les enchères de la façon la plus appropriée, de déplacer certains lots lors de la vente, de retirer tout lot de la vente, de réunir ou de séparer des lots, de désigner l'adjudicataire, de poursuivre la vente ou de l'annuler, ou encore de remettre le lot en vente.

Le Commissaire-Preneur assure la police de la vente qu'il organise sous sa responsabilité et se réserve le droit d'exclure de son hôtel toute personne qui en perturberait le déroulement, de quelque manière que ce soit.

### Article 6 – Déroulement de la vente

Le Commissaire-Preneur veille à la confidentialité de l'identité des acquéreurs, quel que soit le moyen utilisé par ces derniers pour enchérir.

Le Commissaire-Preneur décide du montant de la mise à prix et des paliers d'enchères.

Lorsqu'il n'y a qu'un seul ordre d'achat, la mise à prix est inférieure à son montant.

Lorsqu'il y a plusieurs ordres d'achat, le montant de la mise à prix peut être supérieur au montant de l'ordre d'achat précédant l'ordre le plus élevé. Il doit dans tous les cas être inférieur au montant de l'ordre d'achat le plus élevé.

Dans le cadre d'une enchère téléphonique, le Commissaire-Preneur décline toute responsabilité en cas d'incident technique ne lui permettant pas d'obtenir son correspondant en ligne, ou interrompant leur échange en cours d'enchères.

L'adjudication est réalisée par la prononciation du mot « adjudgé » accompagnant le coup de marteau, au bénéfice de la personne qui aura porté l'enchère la plus élevée.

L'adjudication opère immédiatement le transfert de propriété de vendeur à l'adjudicataire.

Lorsque l'objet n'est pas adjudgé et est repris pour le compte du vendeur dans le cas où le prix de réserve déterminé par ce dernier ne serait pas atteint, seul le coup de marteau marque la fin des enchères.

### Article 7 – Paiement du prix et retrait des lots adjudgés

La vente est faite expressément au comptant.

Tout adjudicataire s'engage à régler personnellement et immédiatement le prix d'adjudication augmenté des frais à la charge de l'acquéreur et de tous impôts ou taxes qui pourraient être exigibles.

L'adjudicataire ne sera autorisé à retirer le lot adjudgé qu'après règlement de l'intégralité du prix d'adjudication, majoré des frais dont le montant est détaillé à l'article 7 des présentes conditions générales de vente.

Tout adjudicataire qui ne se serait pas fait connaître préalablement à la vente justifiera de son identité et de ses références bancaires auprès du Commissaire-Preneur.

Le Commissaire-Preneur accepte que le règlement du prix d'adjudication, majoré des frais de vente repris à l'article 7 des présentes, s'effectue :

- Par virement bancaire
- Par carte bancaire Visa ou Mastercard
- En espèces, jusqu'à concurrence des montants légalement autorisés
- Par chèque certifié avec présentation d'un titre d'identité en cours de validité,
- Par chèque non certifié avec présentation d'un titre d'identité en cours de validité, la délivrance du lot adjudgé pouvant alors être différée jusqu'au parfait encaissement du prix.

Il est expressément précisé que tout chèque tiré sur le compte d'une banque domiciliée hors du territoire national français sera refusé.

Les chèques de règlement seront libellés à l'ordre de la SAS LILLE METROPOLE ENCHERES.

Les règlements par virements bancaires seront dirigés vers l'établissement bancaire CIC, situé (adresse banque), sous les références :

TITULAIRE COMPTE : LILLE METROPOLE ENCHERES  
BANQUE : CIC NORD OUEST  
37 RUE DU MOLINEL - 59000 LILLE  
SWIFT : CMCIFRPP  
IBAN : FR.76.3002.7170.0300.0552.7470.225

### Article 8 – Frais à la charge de l'adjudicataire

L'adjudicataire paiera au Commissaire-Preneur, par lot, en sus du prix d'adjudication, des frais fixés à 24 % TTC dudit prix.

### Article 9 – Défaut de paiement du prix et procédure de folle enchère

En cas de défaut de paiement du prix d'adjudication majoré de frais de vente par l'enchérisseur déclaré adjudicataire lors de la vente publique, le Commissaire-Preneur pourra faire application de l'article L. 321-14 alinéa 3 du Code de commerce qui dispose en substance : « à défaut de paiement par l'adjudicataire, après mise en demeure restée infructueuse, le bien est remis en vente à la demande du vendeur sur folle enchère de l'adjudicataire défaillant ; si le vendeur ne formule pas cette demande dans un délai de trois mois à compter de l'adjudication, la vente est résolue de plein droit, sans préjudice de dommages et intérêts dus par l'adjudicataire défaillant ».

Dans le cas où la folle enchère conduirait à une adjudication à un prix inférieur à la première vente, l'adjudicataire défaillant supportera le règlement de cette différence entre les mains du Commissaire-Preneur, sans préjudice pour ce dernier de se réserver le droit de réclamer, en sus :

- les coûts générés par l'organisation de cette nouvelle enchère (frais de publicité, par exemple)
- les intérêts au taux légal.

L'adjudicataire défaillant se verra refuser par le Commissaire-Preneur la possibilité de se porter enchérisseur dans le cadre de l'organisation de cette folle enchère.

Le Commissaire-Preneur se réserve également le droit, dans le cadre de l'exercice de la police de la vente, de refuser que ledit adjudicataire défaillant participe à toute vente publique organisée ultérieurement en son hôtel.

### Article 12–Retrait des lots adjugés

Aucun lot ne sera délivré à l'adjudicataire avant règlement intégral et effectif du prix d'adjudication entre les mains du Commissaire-Preneur, majorés des frais et commissions visés à l'article 8 des présentes.

A compter de l'adjudication, le / les objets adjugés sont placés sous l'entière responsabilité de l'adjudicataire qui sera tenu de le / les faire assurer immédiatement auprès de la société d'assurance de son choix. Les objets mobiliers adjugés, qui n'auront pas été retirés à l'issue de la vente, seront stockés dans les locaux du Commissaire-Preneur à titre gracieux pendant une durée de 14 (quatorze) jours calendaires à compter de leur date d'adjudication.

Passé ce délai, et à compter du quinzième jour calendaire suivant la date d'adjudication, des frais de dépôt seront supportés par l'adjudicataire à hauteur de la somme journalière de 6 € TTC (six euros) , par jour et par lot adjugé, et ce, jusqu'au retrait effectif de chaque lot adjugé.

A compter du quinzième jour calendaire suivant la date d'adjudication sera également facturée à l'adjudicataire la somme forfaitaire de 80,00 € TTC, TVA en sus, par lot au titre des frais de manutention et de magasinage.

Les biens non retirés dans ces délais seront entreposés aux frais, risques et périls de l'adjudicataire.

### Article 11 - Exportation et Importation

L'exportation de tout bien de FRANCE, et l'importation dans un autre pays, peuvent être soumises à diverses autorisations administratives (certificats d'exportation, autorisations douanières...). Il appartient au seul l'enchérisseur de s'enquérir auprès des autorités compétentes des autorisations nécessaires à l'opération projetée.

### Article 12–Responsabilité

Le Commissaire-Preneur n'est tenu que d'une obligation de moyen dans le cadre des ventes volontaires aux enchères qu'il organise aux fins de vendre les objets mobiliers qui lui sont confiés par les vendeurs qui le mandate à cet effet.

### Article 13 – Litiges et clause attributive de juridiction

Tout litige concernant les ventes volontaires aux enchères publiques organisées par la SAS LILLE METROPOLE ENCHERES, intervenues entre commerçants, sera porté devant le Tribunal de Commerce de LILLE-METROPOLE.

**LILLE METROPOLE ENCHERES, exerçant sous l'enseigne MERCIER ET CIE**

**S.A.S. au capital de 45.000,00 €**

**RCS de LILLE-METROPOLE n°442 669 362**

**Siège social : 445, boulevard Gambetta, 59200 TOURCOING.**

## ORDRE D'ACHAT

Nom et Prénom : \_\_\_\_\_  
Adresse : \_\_\_\_\_  
Complément d'adresse : \_\_\_\_\_  
Ville : \_\_\_\_\_  
CP: \_\_\_\_\_  
Téléphones : \_\_\_\_\_

Après avoir pris connaissance des conditions de vente décrites dans le catalogue, je déclare les accepter et vous prie d'acquiescer pour mon compte personnel les lots que j'ai désignés ci-dessous.

LOT N°	DESCRIPTION DU LOT	LIMITE EN EUROS

A renvoyer à :  
MERCIER ET CIE  
14, rue des jardins  
59000 - LILLE

Date :  
Signature :  
Obligatoire

Les ordres d'achat doivent être reçus au moins 24 heures avant la vente.

