

The background is a textured, impressionist-style painting of a landscape. It features a sky with soft, blended colors of blue, grey, and white, suggesting clouds. Below the sky are rolling hills and mountains in various shades of blue and dark blue. The foreground consists of green and brownish-yellow fields, also rendered with visible brushstrokes and a soft, painterly quality.

D

Drouot

# DROUOT ESTIMATIONS

VENDREDI 13 JUIN 2014





# DROUOT ESTIMATIONS

**DROUOT RICHELIEU - SALLE 16**

**VENDREDI 13 JUIN 2014 À 14 H**

HISTOIRE NATURELLE  
ARCHÉOLOGIE ET ART DE L'ISLAM  
ESTAMPES  
DESSINS, TABLEAUX ET SCULPTURES  
DU XVI<sup>ème</sup> AU XX<sup>ème</sup> SIÈCLE  
EXTRÊME ORIENT  
ARTS DÉCORATIFS DU XX<sup>ème</sup> SIÈCLE  
OBJETS D'ART ET MOBILIER  
TAPISSERIES

## CONDITIONS DE LA VENTE

Les acheteurs paieront en sus de l'adjudication par lot les taxes et frais suivants : 24 % TTC.

Conformément à la loi, les indications portées au catalogue engagent la responsabilité de DROUOT-ESTIMATIONS, sous réserve des rectifications annoncées au moment de la présentation de l'objet et portées au procès-verbal de la vente. Les dimensions sont données à titre indicatif.

Aucune réclamation ne sera possible pour les restaurations d'usage, les petits accidents, l'exposition ayant permis un examen des objets présentés.

Tout achat devra expressément être réglé au comptant durant ou dès la fin de la vente. À défaut de paiement en espèces ou par chèque, l'objet pourra être remis en vente sur folle enchère immédiatement ou à la première opportunité.

En cas de paiement par chèque non certifié, le retrait des objets pourra être différé jusqu'à l'encaissement du chèque et aucun objets ne sera délivrés.

Tout règlement par chèque supérieur ou égal à 1 000 € fera l'objet d'une délivrance différée.

Aucun achat ne sera délivré avant paiement effectif de l'intégralité du bordereau.

Les oeuvres acquises sont sous l'entière responsabilité de l'acheteur et ce, dès l'adjudication prononcée.

Tout lot acheté par Drouot Estimations sur ordre d'achat sera stocké au magasinage de l'Hôtel des Ventes, à charge de frais journaliers pour l'acquéreur. (Renseignements : 01 48 00 22 21).

## ORDRES D'ACHAT - ENCHÈRES TÉLÉPHONIQUES

Les commissaires-priseurs et les experts se chargent d'exécuter, gracieusement, les ordres d'achat qui leur seront confiés, notamment par les amateurs ne pouvant assister à la vente.

Toute personne souhaitant intervenir téléphoniquement devra en faire la demande par écrit, accompagnée d'un relevé d'identité bancaire, au plus tard trois jours avant la vente.

L'expérience démontrant qu'à de nombreuses reprises les communications téléphoniques ne sont pas toujours possibles lors du passage des lots, toute demande d'enchère téléphonique présuppose UN ORDRE D'ACHAT À L'ESTIMATION BASSE PLUS UNE ENCHÈRE, au cas où la communication est impossible pour quelque cause que ce soit.

Les ordres d'achat sont une facilité pour les clients. Drouot-Estimations ne peut être tenu responsable pour avoir manqué d'exécuter un ordre par erreur ou pour toute autre cause.

Drouot-Estimations ne se chargera pas d'envoyer les objets achetés par les clients.

Il leur appartiendra de prendre leurs dispositions pour l'enlèvement de leur(s) achat(s).

## AVIS

La responsabilité de chacun des experts est limitée aux lots qu'il a décrits :

M. LEBEURRIER	a décrit les lots n°3 et 4.
Mme DAVID	a décrit le lot n°5.
Mme COLLIGNON	a décrit les lots n°6 à 12.
M. DUBOIS	a décrit les lots n°14 à 35.
M. CHANOIT	a décrit les lots n°36 à 81.
M. de LOUVENCOURT et Mme SEVESTRE-BARBÉ	ont décrit les lots n°82 à 94.
M. OTTAVI	a décrit les lots n°144 à 160.
M. PORTIER	a décrit les lots n°161 à 178.
M. GANGLER	a décrit les lots n°185 à 193.
M. CASTOR	a décrit le lot n°196.
M. BLAISE	a décrit les lots n°216 à 219 et le lot n°236.

*Reproduction des pages de couverture : lot n°77 (détail)*

*Reproduction de la deuxième page de couverture : lot n°22*

*Reproduction de la troisième page de couverture : lot n°47*

## ESTIMATIONS

ESTIMATIONS GRATUITES ET VERBALES DES OBJETS PRÉSENTÉS DU LUNDI AU VENDREDI DE 10 H À 17 H

**DROUOT ESTIMATIONS**

## EXPERTS

### ARCHÉOLOGIE

M. Daniel LEBEURRIER  
9 rue de Verneuil,  
75007 Paris  
Tél. : 01 42 61 37 66  
contact@galerie-gilgamesh.com

### ART DE L'ISLAM

Mme Marie-Christine DAVID  
21 rue du Faubourg Montmartre,  
75009 Paris  
Tél. : 01 45 62 27 76  
Fax : 01 48 24 30 95  
mcd@mcdavidexpertises.com

### ESTAMPES

Mme Sylvie COLLIGNON  
45, rue Sainte Anne,  
75001 Paris  
Tél. : 01 42 96 12 17  
Fax : 01 42 96 12 36  
collignonsylvie@cegetel.net

### DESSINS, TABLEAUX ET SCULPTURES DES XVI<sup>ème</sup> au XX<sup>ème</sup> SIÈCLE

M. Patrice DUBOIS  
16, rue de Provence  
75009 Paris  
Tél. : 01 45 23 12 50  
Fax : 01 49 49 47 11  
patrice.p.dubois@free.fr

M. Frédérick CHANOIT  
12, rue Drouot  
75009 Paris  
Tél. / Fax : 01 47 70 22 33  
frederic.chanoit@wanadoo.fr

M. Amaury de LOUVENCOURT  
et Mme Agnès SEVESTRE-BARBÉ  
8 rue Drouot  
75009 Paris  
Tél : 01 53 96 06 57  
sevestre@louvencourt.com

M. Marc OTTAVI  
12, rue Rossini  
75009 Paris  
Tél. : 01 42 46 41 91  
Fax : 01 42 46 41 68  
contact@expertise-ottavi.fr

### EXTRÊME-ORIENT

Cabinet PORTIER  
M. Thierry PORTIER  
et Mme Alice JOSSAUME  
26, boulevard Poissonnière  
75009 Paris  
Tél. : 01 48 00 03 41  
Fax : 01 48 00 02 64  
cabinet@portier-asianart.com

### FLACONS DE PARFUMS

M. Bernard GANGLER  
12, rue Ernest Deloison  
92200 Neuilly sur Seine  
Tél : 01 46 37 69 14  
Port : 06 09 44 02 06  
perfumumgangler@aol.com

### ARTS DÉCORATIFS DU XXÈME SIÈCLE

M. Louis-Géraud CASTOR  
63 rue de Turenne  
75003 PARIS  
Port : 06 20 55 52 73  
louisgeraud@sfr.fr

### OBJETS D'ART ET MOBILIER

Cabinet QUERE-BLAISE  
M. Morgan BLAISE  
55, avenue Marceau  
75001 Paris  
Port. : 06 78 62 87 55  
Fax : 01 56 89 26 27  
morgan.blaise@gmail.com

## EXPOSITIONS PUBLIQUES

LE JEUDI 12 JUIN 2013 DE 11 HEURES À 18 HEURES ET LE VENDREDI 13 JUIN 2013 DE 11 HEURES À 12 HEURES.



## HISTOIRE NATURELLE

### 1 Deux défenses brutes d'éléphant d'Afrique.

Poids : 11,8 kg - 11,4 kg.  
 Long. mesurée sur la courbure  
 intérieure : 123 cm chacune.  
 Long. mesurée sur la courbure  
 extérieure : 142 cm - 139 cm.  
 Circonférence de la base : 34 cm - 33 cm.  
 Accidents et manques aux bases.  
 CERTIFICAT n° FR1300600215 K  
 et FR1300600216 K du 05/04/2013,  
 par la DIREN d'Aix-en-Provence.

**2 600 / 2 800 €**

Une pièce d'identité en cours de validité sera demandée  
 pour obtenir la délivrance du lot.

### 2 Rhinocéros d'Inde [Rhinocéros unicornis].

Corne nasale d'un spécimen supposé provenir  
 d'Indochine.

Caractéristiques :

- Couleur : brun-blond.
- Description : Cône allongé, puis effilé,  
 recourbé vers l'arrière. Base évasée.
- Longueur mesurée sur la courbure  
 intérieure : 54,6 cm.
- Longueur mesurée sur la courbure  
 extérieure : 60,2 cm.
- Circonférence de la base : 50 cm environ.
- Poids : 3.343 grammes.

Patine naturelle.

Anciennement montée sur socle.

Clou cavalier de suspension.

Fentes de surfaces. Manques et mangeures à la base.

CIC n° FR1401100003-K, du 31/03/2014,  
 par la DREAL du Languedoc-Roussillon

**20 000 / 25 000 €**

Conformément à la législation en vigueur, l'acquéreur devra  
 signer un formulaire l'engageant à ne pas sortir cette corne  
 de la Communauté Européenne, pour obtenir la délivrance  
 du lot. De plus, l'acquéreur devra faire une demande auprès  
 des services administratifs compétents pour obtenir un certi-  
 ficat préalablement à toute revente de la corne.



## ARCHÉOLOGIE ET ART DE L'ISLAM



### 3 EGYPTE

Masque de sarcophage.

Les yeux et les sourcils peints en noir et la carnation en ocre rouge.

Tissu stucqué et polychromé. Basse Epoque (664-332 av. J-C).

Présentoir moderne.

H. : 16,5 cm.

Usures et chocs visibles.

1 000 / 1 500 €

Provenance : Galerie Le Veel, acquis dans les années 1960.

### 4 Mortier et pilon en bronze avec support mural en fer forgé à décor rayonnant.

XVIIème siècle.

200 / 250 €





**5 IRAN safavide, XVIIème siècle**

Le Maître Aulad attaché à un arbre.

Il se tient debout, vêtu d'une robe orangée, les mains attachées à un arbre, un carquois avec des flèches retenues à sa ceinture. Miniature illustrant un épisode d'un shahnameh, cinquième aventure de Rustem. Gouache remontée sur une page d'album à cartouches polylobés découpés sur fond d'arabesques foliées.

Dim. page d'album : 28 x 17,8 cm - Dim. miniature : 12 x 7,5 cm.

Miniature vernie collée sur carton, encadrement et cartouches découpés.

Trace de colle sur page d'album. Insolée. Taches.

300 / 500 €

## ESTAMPES

- 6 Giacomo LAURO (XVI<sup>ème</sup>-XVII<sup>ème</sup> siècle)**  
 ANTIQUAE URBS SPLENDOR... opera et  
 industria Jacobi Lauri Romani in aes incisa  
 atque in lucem edita, Roma anno MDCXII  
 [1612]. Titre dédicace, portrait du pape Urbain  
 VIII, de Sigismond III.  
 165 planches en quatre parties brochées reliure  
 défraîchie. Format oblong (22 x 30 cm).  
 Belle série de vues de monuments romains,  
 triomphes et fragments d'histoire romaine.  
 Epreuves jaunies, rousseurs et taches, quelques  
 accidents, petits manques et pliures. Manque  
 dans le bas au portrait d'Urbain VIII, coup  
 de planche déchiré p. 150 et p. 151  
 avec perte de la marge inférieure.

800 / 1 200 €



6

- 7 Paul-César HELLEU (1859-1927)**  
 Les trois crayons de Watteau ou Madame  
 Helleu devant les dessins de Watteau au  
 Louvre. [R. de Montesquiou LVI] 30,5 x 40 cm.  
 Pointe sèche en deux tons. Epreuve un peu  
 insolée, oxydée. Signature non garantie.  
 Légères rousseurs, quelques restes de papier  
 brun en bord de feuillet.  
 Feuillet : 43 x 54 cm.  
 Cadre.

1 000 / 1 200 €



7

**8 Suzanne VALADON (1865-1938)**

Catherine s'épongeant, 1908.  
 [Pétrides E 12] 21,2 x 20 cm.  
 Vernis mou sur vélin.  
 Epreuve signée en bas à droite,  
 édition de Daragnès 1932.  
 Légères rousseurs ; petites décolorations  
 dans le sujet. Bonnes marges.  
 Cadre.

**400 / 500 €**

8

**9 D'après Pablo PICASSO (1881-1973)**

Femmes et faunes, Au Vent d'Arles éditeur,  
 1956.  
 12 lavis, dessins aquarellés.  
 Réalisés par Daniel Jacomet sur papier Richard  
 de Bas. Texte d'Antonina Vallentin, table,  
 justificatif de tirage. Le nôtre porte le numéro  
 15. Sous chemise cartonnée à rabats et lacets  
 illustrée du titre.  
 Bon état général, quelques traces de plis  
 de manipulation, petites rousseurs éparses.  
 Bords des feuillets légèrement jaunis.  
 Dimension : 51 x 41 cm.

**800 / 1 000 €**

9



10

**10 Max ERNST (1891-1976)**

Etoile de mer, 1950.  
[Leppien 47] 42,6 x 26,8 cm.  
Lithographie en couleurs sur vélin.  
Epreuve signée en bas à droite, dédiée.  
Légèrement jaunie à l'ouverture d'un passe-partout.  
Feuillet : 56 x 38 cm.  
Cadre. **500 / 600 €**

**11 Joan MIRO (1893-1983)**

Chevauchée orange. 1969.  
[Maeght 538] 84 x 60, 5 cm.  
Lithographie en couleurs sur vélin de Rives.  
Epreuve signée en bas à droite,  
numérotée 39/75. Cadre. **1 200 / 1 500 €**

Ancienne provenance : Galerie A. Maeght.

**13 Joé TILSON (né en 1928)**

Clip-O-Matic C Lips, 1968.  
Sérigraphie en couleurs.  
Epreuve signée, datée et numérotée « 99/100 »  
en bas à droite.  
91 x 67,5 cm (à vue).  
Insolée. **500 / 600 €**



11



13



12 **Andy WARHOL (1928–1987)**

Sex parts. 1978. Planche d'une série de six.  
[Feldman, Schellmann II - 172] 79 x 59 cm.  
Sérigraphie.

Epreuve signée en bas à droite, justifiée A.P.2/5. Cachet de l'édition  
Andy Warhol Enterprises au verso. Quelques restes d'adhésif  
dans les angles au verso. Cadre.

2 000 / 3 000 €

## DESSINS, TABLEAUX ET SCULPTURES DES XVI<sup>ÈME</sup> AU XX<sup>ÈME</sup> SIÈCLE



### 14 Ecole espagnole du XVII<sup>ème</sup> siècle

Vierge à l'Enfant apparaissant à un saint agenouillé.

Crayon noir, plume, encre brune et lavis de gris. Filet d'encadrement à la plume et encre brune. Collé sur feuille.

Marque de collection «W» en bas à droite [Lugt. 2591 ?].

28 cm x 17,7 cm.

Petites piqûres.

3 000 / 4 000 €

Précédemment attribué à Bartolomeo Estéban MURILLO (1617-1682).



**15 Federico ZUCCARO (S. Angelo dans le Valdo 1540 - Ancône 1609)**

Portrait d'ecclésiastique les mains jointes en prière.

Pierre noire et sanguine. Collé sur feuille.

Marque en bas à gauche de la collection Maurice Marignane [Lugt. 1872].

18,7 x 13,2 cm.

Petites taches.

4 000 / 5 000 €

Provenance : Collection Frederick Cummings, New York.

Exposition : Paris, Salon du Dessin, mai 1998, Galerie Thomas Williams.



**16 Ecole italienne du XVIIème siècle**  
 Saint Sébastien soigné par sainte Irène.  
 Plume, encre brune, sanguine,  
 lavis de brun et de gris.  
 Annoté au revers à la sanguine «Honthorst».  
 15,5 x 11,4 cm.

400 / 500 €



**17 Ecole de Guido RENI (1575-1642)**  
 L'Assomption de la Vierge.  
 Plume, encre brune et lavis de gris.  
 Élément de filigrane.  
 Coupé en haut dans l'angle gauche. Collé sur feuille.  
 17,7 x 15,2 cm.

300 / 400 €

A rapprocher de la partie supérieure de l'Assomption de la Vierge de l'église Saint Ambroise (Chiesa del Gesu) de Gènes.



18

19





**20 Attribué à Hubert ROBERT (1733-1808)**

Villageois et troupeau devant les ruines du mausolée de Cecilia Metella.

Pierre noire, lavis de noir, de gris et de brun. Filet d'encadrement à l'encre noire. Collé sur feuille.

33,5 x 47,2 cm.

Légèrement insolé ; petites piqûres.

**1 800 / 2 000 €**

A rapprocher de la composition peinte par Hubert Robert, vers 1765, conservée au musée de l'Ermitage à Saint-Petersbourg (Cf. Catalogue de l'exposition au musée de Valence, juin-octobre 1993 ; Hubert Robert et Saint-Petersbourg, n° 57, pp. 204-205. RMN 1999).

Une étude à la sanguine, centrée sur le tombeau, est conservée au musée de Rouen, ainsi qu'une grande aquarelle, signée et datée (37 x 49,5 cm), avec des différences notables dans les figures et les arbres (Versailles 20 février 1972, n° 199 ; reproduite) dans laquelle la composition est construite de manière comparable (J. H. Fragonard et H. Robert a Roma, catalogue de l'exposition, Villa Medici, décembre 1990-février 1991, n° 10, p. 61).

**18 Ecole française de la seconde moitié du XVIIIème siècle**

Le Mariage de la Vierge.

Gouache. Vélín marouflé sur panneau.

19,3 x 27,4 cm.

Cadre ancien en bois sculpté et doré à motif de fleurettes (accidents).

**600 / 800 €**

D'après le Mariage de la Série des Sept Sacrements peint par Nicolas Poussin (1644-1648) pour Chanteloup et conservée aujourd'hui à la National Gallery d'Ecosse.

**19 Ecole française de la seconde moitié du XVIIIème siècle**

Le Baptême du Christ dans le Jourdain.

Gouache. Vélín marouflé sur panneau.

19 x 27 cm.

Cadre ancien en bois sculpté et doré à motif de fleurettes (accidents).

**600 / 800 €**

D'après le Baptême de la Série des Sept Sacrements peint par Nicolas Poussin (1644-1648) pour Chanteloup et conservée aujourd'hui à la National Gallery d'Ecosse.



21

**21 Pierre-Louis de LA RIVE (1753–1817)**

Paysage avec un pâtre et son troupeau.  
Crayon noir et lavis de brun. Filigrane J Kool & Comp.  
Signé en bas à gauche à la plume : «De la Rive.1809.1».  
34 x 42,5 cm.  
Petit accident en bas à gauche ; légèrement insolé.

**800 / 1 200 €**

Au revers du carton d'encadrement une ancienne étiquette manuscrite à la plume et encre brune : «Offert par l'Impératrice à Mme Vigée Lebrun en souvenir de son séjour à la Malmaison».  
Pour les études de l'artiste autour de 1809 on pourra consulter le catalogue de Patrick-André Guerretta : Pierre-Louis de La Rive ou la belle nature, Vie et œuvre peint ; Chapitre XVII, Le triomphe du paysage local (1804-1809). Musée Rath, Genève (février-mai 2002).

**22 Pierre-Joseph REDOUTE (Saint-Hubert, Belgique 1759 - Paris 1840)**

Bouquet de fleurs dans un pichet en verre sur un entablement.  
Graphite et aquarelle sur vélin, contrecollé sur carton.  
Signé en bas à gauche «P. J. Redouté pinx».  
40 x 32 cm.  
Petites rousseurs en haut à gauche ; petites taches dans les marges ;  
petites usures dans la partie inférieure.  
Cadre en bois et stuc dorés du XIX<sup>ème</sup> siècle à motif de feuillages  
(petits accidents).

**8 000 / 12 000 €**



22



**23 Horace VERNET (Paris 1789 – idem 1863)**

Portrait de Pierre Révoil et de Lord Brougham de l'Académie des Sciences. Plume et encre brune sur papier calque.

Légué à la plume dans la partie inférieure, signé et daté « 1<sup>er</sup> juin 1840 » en bas vers le milieu et à droite.

16,5 x 26,5 cm.

Petites pliures.

**300 / 500 €**

Horace Vernet a réalisé une série de portraits-charges de ses confrères de l'Institut, dont il a reproduit sur papier calque certains d'entre eux (Cf. Hôtel Drouot, Etude J. Lenormand & P. Dayen, 14 avril 1983, n°41-65, notamment le n° 64).



**24 Jean ALAUX (Bordeaux 1786 – Paris 1864)**

Apollon chez les bergers. Graphite, lavis de gris et de brun. Collé sur feuille. Signé et daté « 18[..?] » au crayon noir en bas à droite.

15,3 x 18,3 cm.

**400 / 600 €**



- 25 **Anciens Pays-Bas ou Allemagne de la première moitié du XVIème siècle**  
 Hérodiade et Salomé présentant au roi Hérode la tête de saint Jean-Baptiste.  
 [Marc VI-28].  
 Huile sur panneau. Chêne.  
 52,6 x 36,3 cm. Surface peinte : 50,6 x 34,5 cm.  
 Petits manques sur le pourtour non peint en haut à gauche,  
 et vers le haut et en bas à droite ; petites restaurations.

5 000 / 7 000 €



26



27





28

**26 Ecole flamande du dernier tiers du XVIème siècle**

Les pèlerins d'Emmaüs.

Huile sur panneau. Parqueté.

51 x 61 cm.

Fentes horizontales ; accidents et manques.

**1 500 / 2 000 €****27 Suite de Francesco ALBANI dit ALBANE (Bologne 1578-1640)**

La Prédication de saint Jean-Baptiste.

Huile sur toile.

78 x 101 cm.

Rentoilage ; restaurations.

Cadre en bois et stuc dorés du XIX<sup>ème</sup> siècle

(accidents et petits manques).

**1 500 / 2 000 €**

Reprise de la composition de dimensions voisines (76 x 97 cm) peinte par L'Albane vers 1640, de l'ancienne collection du cardinal Mazarin, et conservée au musée de Lyon (L'Albane, exposition – dossier du musée du Louvre ; Stéphane Loire ; n° 25, pp. 84-85. RMN 2000).

**28 Gysbrecht LEYTENS (Anvers vers 1586 – entre 1643 et 1656)**

Paysage d'hiver avec des villageois en chemin.

Huile sur panneau. Deux planches horizontales. Doublage et parquetage.

48 x 74 cm.

Quelques restaurations, notamment

à la jonction des planches ; petits soulèvements ;

ancien vernis jauni.

**12 000 / 18 000 €**

Sur Gysbrecht Leytens ou Lytens on se reportera à l'étude d'Yvonne Thiery dans son livre Les peintres flamands de paysage au XVIIème siècle, des précurseurs à Rubens, pp. 161–166 (Bruxelles 1987).



**29 Attribuée à Klaes MOLENAER (Vers 1610-1668)**

Fête villageoise.

Huile sur panneau. Chêne. Signature  
à la pointe en bas à gauche : «Molenaer».

63,5 x 47 cm.

4 000 / 4 500 €



**30 Ecole italienne  
de la première moitié du XVIII<sup>ème</sup> siècle**

Paysage de campagne  
avec villageois en chemin.

Huile sur toile.

72 x 95,5 cm.

Craquelures. Quelques manques  
et restaurations.

600 / 900 €





31

**31 Ecole flamande du XVIIème siècle**

Vierge à l'Enfant avec le petit  
saint Jean-Baptiste présentant  
une coupe de fruits.

Huile sur toile.

65 x 55 cm.

Rentoilage sur châssis à clefs.

Restaurations. Petits manques.

1 000 / 1 200 €

**32 Entourage de Charles  
de LA FOSSE (1636–1716)**

La Sainte Famille  
avec saint Jean-Baptiste enfant.

Huile sur toile de forme ovale.

67 x 56 cm.

Rentoilage ; quelques restaurations.

1 500 / 2 000 €



32



33

**33 Attribuée à Gabriel ALLEGRAIN (1679-1748)**

Paysage de campagne traversé par un fleuve  
avec des architectures de villes antiques.

Huile sur toile.

98 x 128 cm.

Accidents et restaurations.

4 000 / 5 000 €

Sur Gabriel Allegrain, fils du peintre des paysages panoramiques Etienne Allegrain (1644–1736) on se reportera à l'étude de Martin Eidelberg, «Two Allegrain landscapes at Temple newsam», The British art Journal, Volume XII, n° 1 ; Août 2011, pp. 60-64.

**34 Attribuée à Jean-Baptiste CLAUDOT (1733–1805)**

Coquette bergère et galant muletier.

Huile sur toile.

Annotée au revers sur le châssis «Loutherbourg».

37 x 47,5 cm.

Petit manque en bas à gauche.

1 200 / 1 500 €

**35 Jean-François HUE (Saint-Arnould en Yvelines 1751 - Paris 1823)**

Paysage à la rivière surmontée d'un château avec un pâtre et ses bêtes.

Huile sur toile, signée en bas à droite «huë».

38 x 46 cm.

Rentoilage ; petites restaurations.

1 500 / 2 000 €



34



35





36

- 36 Victor-Jean NICOLLE (1754-1826)**  
 Dévotion dans une chapelle italienne.  
 Aquarelle et encre signée en bas à gauche.  
 17 x 12 cm.

1 200 / 1 500 €

- 37 Attribuée à François Marius GRANET (1775-1849)**  
 Intérieur du couvent des Capucins, Rome, [18]23.  
 Aquarelle et gomme arabique monogrammée  
 "G" et datée à gauche.  
 12,5 x 10,5 cm.

450 / 500 €

- 38 Richard Parkes BONINGTON (1801-1828)**  
 Deux femmes devant une porte gothique.  
 Lavis d'encre brun monogrammé "R.P.B."  
 en bas à droite.  
 11 x 8 cm.

1 600 / 1 800 €

Le sujet non identifié fait probablement référence à un roman de Walter Scott.

Nous remercions Monsieur Patrick Noon qui a aimablement authentifié ce dessin sur photographie, qui figurera au catalogue raisonné des dessins, actuellement en préparation.



37



38



39 **Théophile-Evariste FRAGONARD (1806-1876)**

Le meurtre.

Encre brune signée en bas à gauche.

18 x 14 cm.

450 / 500 €

40 **Attribué à William HENDERSON**  
(début du XIX<sup>ème</sup> siècle)

Personnages du théâtre Anglais et des drames de Shakespeare, T. Henderson, Acteurs (Talma,...), personnages historiques de l'époque de la société londonienne et d'artistes (Fiseli).

Album de dessins sur le théâtre contenant 250 œuvres au crayon, crayon de couleurs, lavis d'encre et aquarelle, exécutés vers 1828-1830.

1 500 / 2 000 €





**41 Horace VERNET (1789-1863)**

Portrait équestre de Pierre Auguste Le Roy et de son épouse, 1826.

Huile sur toile signée et datée en bas à droite.

61 x 51 cm. Rentoilage.

Cadre (accidents).

**15 000 / 18 000 €**

Provenance : Dans la descendance de la famille Le Roy.

Pierre Auguste Le Roy fut le notaire de la Duchesse du Cayla et également son amant.

Celle-ci fut la maitresse du Roi Louis XVIII durant ses vieux jours ; elle l'accompagna dans ses derniers instants.



**42 Attribué à Horace VERNET (1789-1863)**

Portrait des enfants Le Roy.

Huile sur toile.

61 x 51 cm.

Restauration et rentoilage.

5 000 / 8 000 €

Provenance : Dans la descendance de la famille Le Roy.



43



44







45

**43 Ecole danoise. Attribués à Wilhelm MARSTRAND (1810-1873)**

Portraits présumés de Monsieur et Madame Birel.  
Paire d'huiles sur toiles.  
59 x 47 cm.

2 000 / 3 000 €

Selon la tradition familiale, Monsieur et Madame Birel furent portraiturés par Marstrand.

**44 Achille MICHALLON (1796-1822)**

Vue animée de la baie de Naples avec temple, 1819.  
Huile sur toile, signée, située « Naples »  
et datée en bas à droite.  
29 x 43 cm.

18 000 / 25 000 €

Œuvre en rapport :

Un dessin préparatoire localisé et daté «Capo di monte, juillet 1819», Musée du Louvre (RF 14127), ancienne collection du Prince Louis de Crouy.

Nous remercions Madame Blandine Lesage, spécialiste de l'artiste, pour les informations qu'elle nous a communiquées et pour la confirmation de l'authenticité. Elle inclura ce tableau dans le catalogue raisonné de l'œuvre de l'artiste, actuellement en préparation.

**45 Raffaello SORBI (1844-1931)**

La rencontre de Dante et de Béatrice, 1897.  
Huile sur toile, signée en bas à droite et datée.  
63 x 88 cm.

20 000 / 25 000 €

Artiste Florentin, il a subi l'influence technique du courant dominant de la peinture italienne des « Macchiaioli ». Mais ses thématiques (Moyen-âge, Renaissance, XVIIIème et Empire) restent le plus souvent fidèles au courant historiciste.

Le marchand français Eugène Goupil, qui le prit sous contrat, lui permit une carrière internationale.



**46 Léon VOIRIN (1833-1887)**

Un mariage mondain à la Basilique Saint-Epvre (Nancy), 1881.

Huile sur toile signée et datée en bas à gauche.

50 x 61 cm.

Etiquette d'exposition n° 329.

Accidents.

4 000 / 5 000 €

Le tétramorphe de la Basilique (Symbole des 4 évangélistes) existe toujours, mais il est aujourd'hui dédoré.

Exposition présumée : Salon à Nancy (n° 329).

**47 Edgar DEGAS (1834-1917)**

Danseuse de Tanagra.

Huile sur papier marouflé sur toile signée du cachet d'atelier.

26 x 16 cm.

Petit enfoncement au niveau du genou, infime petit manque en bas à droite.

30 000 / 45 000 €

Provenance : Paris, 2 juillet 1919, Vente d'atelier Degas, n° 3, «Etude d'après une statuette antique».

Bibliographie : Catalogue Tableaux, pastels et dessins par Edgar Degas et provenant de son atelier dont la quatrième et dernière vente aux enchères publiques, après décès de l'artiste, aura lieu à Paris, Galerie Georges Petit, 8 rue de Sèze, Vente le 2 juillet 1919, lot n°3, reproduit page 11. Maîtres F. Lair Dubreuil et Edmond Petit.

Edgar Degas a probablement réalisé cette étude d'après la «Danseuse Titeux», sculpture grecque antique, conservée au Louvre, et qui a longtemps symbolisé, à elle seule, le type de la Tanagréenne.



47



**48 Eugène BOUDIN (1824-1898)**

Barques et voiliers  
à marée basse à Etaples.  
Fusain et lavis, signé en bas à droite  
et situé « Etaples ».  
22 x 33 cm.  
Déchirure et insolé.

1 800 / 2 500 €



**50 Emile GODCHAUX (1860-1938)**

Après le naufrage, au pied de la falaise.  
Huile sur toile signée en bas à gauche.  
99 x 80 cm.

2 000 / 3 000 €



DÉTAIL

**49 Atkinson GRIMSHAW (1836-1893)**  
 « Starboard light ».  
 Huile sur carton signée en bas à droite.  
 Titrée et resignée au dos.  
 25 x 50 cm.

**35 000 / 45 000 €**



SIGNATURE AU DOS



51 **Paul MADELINE (1863-1920)**

Jeune fille et les oies.

Huile sur toile signée en bas à droite.

38 x 55 cm.

Rentoilée.

4 000 / 6 000 €



52 **Henri DARIEN (1864-1926)**

Jeune fille au métier à broder.

Huile sur toile signée en bas à droite.

81 x 60 cm.

1 500 / 2 000 €



53 Attribuée à Henri GERVEX (1852-1929)  
Scène de café.  
Huile sur toile.  
60 x 81 cm.  
Accidents.

6 000 / 8 000 €

## ENSEMBLE D'ŒUVRES DE LOUIS MORÈRE PROVENANT DE LA FAMILLE DE L'ARTISTE.

Ayant eu un parcours professionnel dans les travaux publics, la grande passion de Louis Morère fut la peinture.

Après avoir appris la technique picturale auprès du peintre Georges Lemare en Tunisie, il s'installe au Maroc en 1914.

Durant 35 ans, Morère traduit sa passion pour le paysage marocain et son peuple dans de petits formats exécutés dans une belle pâte riche, comme issue de la terre chérifienne.

Comme Majorelle les plus beaux sites eurent sa prédilection: Marrakech; l'Atlas et ses kasbahs, le Moyen-Atlas (Ait-Ischak, Ksiba) mais aussi Rabat et Mazagan où il résida. Un ensemble important de son œuvre a été donné en 2008 par son héritière à la fondation ONA.

Principales expositions:

- Villa des Arts de Rabat et de Casablanca - Membre de la Société des Artistes Français.



**54 Louis MORÈRE (1888-1949)**

- Place à Marrakech, 1929.

- A la fontaine, 1930.

- Orientaux en burnous.

Ensemble de trois dessins au fusain et au crayon.

46 x 38 cm.

100 / 200 €





**55 Louis MORÈRE (1888-1949)**

- Le village de Tahanaout.

- Chevaux sous les oliviers.

Ensemble de deux huiles sur panneau, l'une signée du cachet,  
l'autre signée en bas à droite.

21 x 27 cm.

**400 / 600 €**

Bibliographie :

C. MONTO, Au Maroc avec Louis Morère 1885-1949,  
Somogy Editions d'Art, Paris, 1999.

Chevaux sous les oliviers reproduit page 178, n° 106.



56 **Louis MORÈRE (1888-1949)**

- Le fort de Gueliz et palmeraie.
- Kasbahs et jardins à Ait-Ischak.

Ensemble de deux huiles sur panneaux signées en bas à droite.  
21 x 27 cm.

400 / 600 €



**57 Louis MORÈRE (1888-1949)**

- Ruelles de Marrakech, Derb foundouk, Sidi Mansour, 1947.
- Marabout dans les arbres, Rabat, 1933.

Ensemble de deux huiles sur panneau, l'une signée du cachet, l'autre signée, en bas à gauche.  
21 x 27 cm.

400 / 600 €



**58 Louis MORÈRE (1888-1949)**

- La montagne blanche de Chichaoua, 1931.
- Souk à Marrakech.

Ensemble de deux huiles sur panneaux signées en bas à droite.

21 x 27 cm.

400 / 600 €

Bibliographie :

C. MONTO, Au Maroc avec Louis Morère 1885-1949, Somogy Editions d'Art, Paris, 1999. Esquisse du tableau page 195.

**59 Louis MORÈRE (1888-1949)**

- Bab-Khemis, Marrakech, 1941.
- L'Atlas l'Ouergane, 1941.

Ensemble de deux huiles sur panneaux l'une signée du cachet en bas à droite, l'autre signée en bas à gauche.

21 x 27 cm.

400 / 600 €



**60 Louis MORÈRE (1888-1949)**

- Marine sous un ciel d'orage.
- Mosquée de Mehedy, 1948.
- Crique de Rabat Salé, 1933.

Ensemble de trois huiles sur panneaux, l'une signée en bas à droite, les deux autres signées en bas à gauche.  
21 x 27 cm.

**400 / 600 €**

Bibliographie:

C. MONTI, Au Maroc avec Louis Morère 1885-1949, Somogy Editions d'Art, Paris, 1999.

Marine sous un ciel d'orage reproduit page 155.



61



61

- 61 Louis MORÈRE (1888-1949)**  
 - Sortie de Synagogue à Mazagan, 1930.  
 - Portrait de caractère.  
 Ensemble de deux huiles sur panneaux  
 l'une non signée, l'autre signée du cachet  
 en bas à gauche.  
 21 x 27 cm.

950 / 1 000 €

- 62 Louis MORÈRE (1888-1949)**  
 Le vieux juif aveugle.  
 Huile sur toile non signée.  
 46 x 38 cm.

300 / 400 €



62



**63 Louis MORÈRE (1888-1949)**  
Mendiants juifs à Marrakech.  
Huile sur toile signée en bas à droite.  
38 x 46 cm.

500 / 800 €

Exposition:  
Salon des Artistes Français Section Coloniale, 1932.



**64 Louis MORÈRE (1888-1949)**  
Ruelles de Taroudant, 1946.  
Huile sur toile signée et datée en bas  
à droite.  
46 x 38 cm.

300 / 400 €



**65 Jules MORETEAU (1886-?)**  
Es Sour et Azrou, 1931.  
Huile sur toile signée en bas à droite.  
38 x 46 cm.

300 / 500 €

Moreteau fut le meilleur ami de Morère, peintre comme lui au Maroc.



**66 Jules MORETEAU (1886-?)**  
Près d'Azrou, 1927.  
Huile sur toile signée en bas à gauche.  
38 x 46 cm.

200 / 400 €



**67 Jules MORETEAU (1886-?)**  
Ouamana, 1929.  
Huile sur toile signée en bas à droite.  
38 x 46 cm.

200 / 400 €



**68 Edouard VERSCHAFFELT (1874-1955)**  
Portrait d'un jeune garçon.  
Huile sur toile signée en bas à gauche.  
60 x 30 cm.

4 000 / 5 000 €





**69 Edouard VERSCHAFFELT (1874-1955)**

La préparation du repas.

Huile sur toile signée en bas à gauche.

51 x 67 cm.

15 000 / 20 000 €



**70 Jean-Emile LAURENT (1906-?)**

Fantasia.

Technique mixte sur panneau signée en bas à droite.

59 x 149 cm.

1 500 / 2 000 €



**71 Gustave ALAUX (1887-1965)**

- «La servante intimidée».

- «La maison chaude».

Paire d'huiles sur panneaux signées en bas à droite.

Titrées et resignées au dos.

22 x 27 cm.

2 200 / 2 500 €



**72 Albert BESNARD (1849-1934)**

Jeux d'eau et fontaine à Rome, 1921.

Huile sur papier, marouflé sur toile, signée, située "Rome"  
et datée en bas à droite.

100 x 75 cm.

1 300 / 1 500 €

Nous remercions Madame Chantal Beauvalot  
qui a aimablement confirmé l'authenticité du tableau.



**73 FRANK- WILL (1900-1951)**

L'île de la Cité, Paris.

Aquarelle signée en bas à gauche et située « Paris »  
en bas à droite.

44 x 56 cm.

1 200 / 1 500 €



74



75



76

**74 Svetoslav ROERICH (1904-1993)**

Cavalier sur un cheval.  
Encre de Chine, non signée.  
24 x 21 cm.

1 000 / 1 500 €

**75 Svetoslav ROERICH (1904-1993)**

Homme au chapeau.  
Encre de Chine monogrammée en bas à droite.  
31 x 16 cm.

800 / 1 200 €

**76 Svetoslav ROERICH (1904-1993)**

Portrait d'homme.  
Crayon signé et dédié en bas à droite  
« To ... from S. ROERICH ».  
19 x 12 cm.

200 / 300 €



**77 Svetoslav ROERICH (1904-1993)**

Vue présumée de l'Himalaya Indien, circa 1924.

Tempera sur toile monogrammée en bas à droite  
et datée 1924 [?].

50 x 72 cm.

Petite restauration.

**3 000 / 4 000 €**



**78 WANG YAN CHENG (né en 1960)**  
 Composition bleue et rouge, 2005.  
 Huile sur toile signée et datée en bas à droite.  
 150 x 150 cm.

**25 000 / 30 000 €**

Élève à l'École des Arts du Shandong de 1978 à 1981, il y acquiert une formation académique à l'art occidental, dispensée notamment par des professeurs chinois revenus enseigner en Chine après avoir poursuivi la tradition du « Voyage en Occident » et en particulier en France. Il sera à son tour professeur à l'Académie des Beaux-Arts de Shanghai en 2003.

Il réalise pour l'Opéra de Pékin un tableau de 2,30 x 6,60 mètres, « Musique dans la nature ». Depuis 1993, Wang Yan Cheng a été présenté dans de nombreuses foires en France et à l'étranger, notamment par les galeries Protée et Trigano (Guangzhou, Hong-Kong, Singapour, Shanghai, Paris, Miami, Pékin, Gand, Abu Dhabi, Maastricht, Bologne) et expose en 2012 à la galerie Louis Carré & Cie.

Il est considéré aujourd'hui comme l'héritier spirituel de Zao Wou-Ki et Chu Teh-Chun.



**79 Joseph CHINARD (1756-1813)**

Portrait de Madame Récamier.

Médaille en terre cuite patinée, signé en bas «Chinard de l'Inst à Paris».

24 x 21 cm.

Éclats au pourtour.

**1 200 / 1 500 €**

C'est très certainement lors d'un de ses séjours à Paris que Chinard, artiste lyonnais (nommé membre associé de l'Institut en 1796), exécuta le modèle. L'artiste vint à Paris au milieu des années 1790 et fut notamment hébergé par le couple Récamier en 1801-1802.

D'autres exemplaires sont connus en terre cuite (Galerie Dani Katz 2006 - Musée du Petit Palais, Paris - Maison de Chateaubriand, Chatenay-Malabry) et en plâtre patiné (Musée Gadagne, Lyon).

« Monsieur Récamier conservait dans un cabinet fermé à la clé les moules éventuellement réutilisables lorsqu'un exemplaire devait être offert dans le cercle des amis ou relations du couple » (Lettre de Banoffe à Chinard).

Bibliographie :

Juliette Récamier, Muse et Mécène, Catalogue de l'exposition du Musée des Beaux-Arts de Lyon, 2009, p. 67.





**80 Aimé-Jules DALOU (1838-1902)**  
Le miroir brisé.  
Epreuve en bronze à patine brun-vert,  
signée sur la terrasse.  
Cachet de fondeur : «Susse Frères Editeurs Paris,  
cire perdue».  
33 x 30 x 17 cm.

6 000 / 9 000 €



81

**81 Richard GUINO (1890-1973)**

Profil d'enfant à la pomme.

Bas-relief en bronze doré, signé en bas à droite.

Cachet de fondeur : «Susse Frères Editeurs Paris».

34 x 22 cm.

1 200 / 1 500 €

**82 Alexandre René VERON (1826-1897)**

L'embarquement, 1862.

Huile sur toile signée et datée en bas à gauche.

34 x 46 cm.

Accidents et restaurations.

1 500 / 2 000 €

**83 Albert LEBOURG (1849 - 1926)**

Village en bord de rivière.

Huile sur toile signée en bas à gauche.

40 x 65 cm.

Réentoilée. Restaurations.

4 000 / 4 500 €

**84 Wartan MAHOKIAN (1869-1937)**

Soleil couchant sur la mer.

Huile sur toile signée en bas à gauche.

65 x 92 cm.

2 000 / 2 500 €



82



83



84





85



86

**85 Henri RIVIERE (1864-1951)**

Paysage vallonné.  
Huile sur papier, contrecollé  
sur carton, signée en bas à droite.  
31,5 x 54 cm.

2 000 / 2 500 €

**86 Jean PESKÉ (1870-1949)**

Bouquet de fleurs.  
Huile sur panneau signée en bas  
vers la gauche.  
55 x 44 cm.

1 500 / 1 800 €

**87 Elisée MACLET (1881-1962)**

Village aux pieds des montagnes.  
Aquarelle signée en bas à gauche  
et dédiée dans le bas.  
11 x 18,5 cm.

200 / 300 €

**88 Elisée MACLET (1881-1962)**

Montmartre, le Sacré Cœur.  
Huile sur toile signée en bas à droite.  
55 x 46 cm.

1 500 / 1 800 €



87



88



89

**89 Elisée MACLET (1881-1962)**

Montmartre, rue sous la neige.

Huile sur toile signée vers le bas vers la gauche.

65 x 92 cm.

3 000 / 3 500 €

**90 Ismaël de La SERNA (1897-1968)**

Trois Basques à table, 1924.

Huile sur panneau signée, située « Paris »  
et datée en bas à droite.

60,5 x 76 cm.

Petit manque dans le bas.

2 000 / 2 500 €

**91 Roger LIMOUSE (1894-1989)**

Terrasse à la table dressée devant la mer.

Huile sur toile signée en bas à gauche.

73 x 92 cm.

2 000 / 2 500 €



90



91



92 MAI THU (1906-1980)

La petite sœur, 1965.  
Gouache sur soie signée et portant le timbre de l'atelier  
en haut à gauche.  
22 x 14 cm.

3 500 / 4 000 €





93 **MAI THU (1906-1980)**

Le petit frère, 1965.

Gouache sur soie signée et portant le timbre de l'atelier  
en haut à gauche.

20,5 x 14,5 cm.

3 500 / 4 000 €



**94 Léopold SURVAGE (1879-1968)**

Composition aux personnages et cheval.

Dessin au crayon noir sur deux feuilles,

signé en bas vers la droite et porte le timbre de l'atelier en bas à droite.

20,5 x 60 cm.

Pliures et accidents.

700 / 800 €



**95 Antoniucci VOLTI (1915-1989)**

Maternité, femme assise et enfant.

Épreuve originale en terre cuite patinée, signée sur la hanche gauche.

H. : 19 cm. Quelques petits manques à la patine.

2 000 / 2 500 €

Un certificat de la Galerie Volti (19 rue Decrès, 75014 Paris), du 21 janvier 1992, sera remis à l'acquéreur.



96



97

**96 Joé DESCOMPS (1869-1950)  
& ETLING Paris, Editeur**

Egyptienne debout, vêtue d'un drapé plissé et parée de bijoux, tenant deux coupes en albâtre. Epreuve en bronze à patine vert antique et rehauts de dorure.

Signée sur le socle en marbre Portor en forme de piédestal mouluré, orné en façade d'un bas relief en bronze à patine brune à décor d'une cassolette fumante.

Epoque Art Déco.

H. totale : 49,7 cm environ.

Usures à la patine. Petits éclats aux coupes et au socle.

**800 / 1 000 €**

**97 A. CURRIGNI (Fin du XIXème siècle)**

Faune musicien assis faisant danser deux petits faunes.

Groupe en marbre blanc sculpté, signé. Socle circulaire en marbre blanc veiné mouluré.

Contre-socle en bronze doré de style Louis XVI, reposant sur huit pieds tournés.

H. totale : 58 cm.

Eclats et manques, notamment une patte d'un petit faune.

Usures à la dorure.

**1 000 / 1 200 €**



**98 D'après Félix Maurice CHARPENTIER (1858-1924)**

L'Étoile filante.

Sculpture en marbre blanc, reposant sur un piédoche quadrangulaire à angles rentrant en onyx blanc veiné, non signée. H. totale : 67 cm - Long. : 78 cm environ.

Petits éclats et défauts au marbre.

Petits éclats au piédoche.

**2 500 / 3 000 €**



99

- 99 Femme drapée à l'Antique**, appuyée contre un tronc, se couronnant d'une guirlande de fleurs.  
Sculpture en marbre blanc, non signée.  
H. : 70 cm.  
Petits éclats.

600 / 800 €

- 100 Théodore GECHTER (1796-1844)**  
Jeanne d'Arc combattant un chevalier anglais, 1841.  
Epreuve en bronze à patine vert-noir, signée et datée sur la terrasse.  
Socle rectangulaire à pans coupés en bois noirci, rapporté.  
49 x 41 x 23 cm.  
Accidents à la bannière de la lance et à un plumet.

2 000 / 3 000 €

- 101 Pierre-Jules MENE (1810-1879)**  
Piqueur retenant son limier.  
Epreuve en bronze à patine marron nuancée, signée sur la terrasse.  
Socle ovale en bronze mouluré patiné.  
Fondeur : «F. BARBEDIENNE».  
H. : 47 cm - Long. : 35 cm.  
Accidents et restaurations à la laisse.

2 500 / 3 000 €



100

- 102 Alfred JACQUEMART (1824-1891)**  
Jument au licol.  
Epreuve en bronze à patine brune nuancée, signée sur la terrasse.  
Petit socle oblong en bronze mouluré patiné.  
«F. BARBEDIENNE Fondeur».  
32,6 x 36 cm environ.

1 000 / 1 200 €

- 103 Eugène Antoine AIZELIN (1821-1902)**  
«Marguerite».  
Epreuve en bronze à patine brune nuancée, signée et titrée sur les côtés de la terrasse carrée.  
«F. BARBEDIENNE, Fondeur Paris, 409».  
Cachet circulaire de «Réduction Mécanique A. COLLAS».  
H. : 85 cm.

2 000 / 3 000 €



102



101



103





**104 Antoine GAUDEZ (1845-1902)**

Jeune couple dansant.

Epreuve en bronze à patine marron nuancée et rehauts mordorés, signée sur la terrasse.

Socle circulaire en bronze mouluré orné d'une frise de ruban stylisée.

H. totale : 93 cm.

Oxydations au socle ; tenon de maintien manquant.

2 000 / 2 500 €



**105 HEINGLE**

«La Sérénade» (Exposition 1889).

Epreuve en bronze à patine marron nuancée, signée sur la terrasse.

Titrée sur le cartel fixé sur le socle circulaire en bronze mouluré.

Époque fin du XIX<sup>ème</sup> siècle.

H. : 59,5 cm.

Usures à la patine. Une vis du cartel manquante.

600 / 700 €

**106 D'après MARIN**

Jeune femme drapée tenant des roses,  
un amour à ses côtés.  
Epreuve en bronze à patine brune nuancée,  
signée sur la terrasse.  
Socle circulaire en marbre vert de mer mouluré.  
H. : 90 cm.  
Usures et rayures à la patine.  
Petits éclats au socle.

**1 500 / 1 800 €****107 D'après Hippolyte MOREAU (1832-1927)**

«Chant de l'alouette» (Médaillé au Salon).  
Epreuve en bronze à patine brune,  
signée sur la terrasse.  
Titrée sur le cartel fixé sur le socle circulaire  
en bronze mouluré.  
H. : 59 cm.

**1 400 / 1 500 €**



**108 Prosper LECOURTIER (1855-1924)**

Aurige romain retenant ses chevaux.  
Epreuve en bronze doré, signée et marquée « Modèle »  
sur la terrasse.  
Cachet rond : «Ane Mon COLIN Paris».  
Socle oblong en bronze mouluré.  
61 x 68 x 29 cm environ.

3 000 / 4 500 €





109

**109 Gaston Veuvenot LEROUX (1854-1942)**

Jeune femme arabe tenant une jarre,  
près d'un muret.  
Epreuve en bronze à patine brun-vert  
nuancée, signée.  
Socle circulaire en marbre griotte rouge  
mouluré.  
H. sculpture : 73 cm.  
Usures à la patine.  
Eclats au socle.

1 200 / 1 500 €

**110 Ary BITTER (1883-1973)**

Héraclès combattant le lion de Némée.  
Epreuve en bronze à patine brune,  
signée et marquée « Cire perdue »  
sur la terrasse.  
Fondeur : «Susse Fres Ed. Fondrs Paris».  
66,5 x 74,8 x 35,5 cm hors tout.

1 500 / 2 000 €



110



**111 Louis Amable CRAPELET (1822-1867)**  
 Muletiers et ânes en bord de mer, 1861.  
 Aquarelle signée et datée en bas à gauche.  
 14,5 x 22,4 cm.  
 Légèrement insolée. **400 / 500 €**



**112 Georges JEANNIN (1841-1925)**  
 Jeté de roses.  
 Huile sur toile signée en bas à gauche.  
 60 x 73 cm.  
 Usures en bordures. **1 500 / 1 800 €**



**113 Ecole française de la fin du XIXème siècle, dans le goût de William BOUGUEREAU**

Trois nymphes musiciennes dénudées, au bord d'un cours d'eau.

Huile sur toile non signée.

136,5 x 101,5 cm.

Accidents, restaurations et craquelures.

Important cadre en bois mouluré stuqué à décor de fleurs, d'une frise de rinceaux et sommé d'un nœud de ruban (Petits manques et accidents, notamment au nœud).

1 500 / 1 800 €



#### 114 Diana COOMANS (1861-1952)

Jeune femme assise dans un atrium, tenant des fleurs.  
Heva COOMANS (1864-?)  
Jeune femme debout près d'un trépied, tenant un fuseau.  
Deux huiles sur toile, pouvant former pendant, signées, titrées, datées «1889» et situées « New York » en bas à droite ou à gauche, et dédiées «Souvenir bien reconnaissant offert à Mr et Mme Delmont». 31,5 x 22,5 cm.  
Cadres en plâtre doré (accidents et petits manques).

800 / 1 000 €



Heva et Diana COOMANS sont les filles du peintre Joseph COOMANS (?-1889), originaire d'Anvers, qui voyagea en Italie et s'installa à Naples vers 1857 en découvrant les fouilles de Pompéi. Son œuvre, et celles de ses filles par la suite, restent marquées par cette référence à l'Antique. Vers la fin des années 1880, Joseph COOMANS se fixe à New York, en compagnie de ses filles, également artistes.



#### 115 Eugène GALIEN-LALOUÉ (1854-1941)

« Quai Henri IV, marchand de ferraille ».

Gouache sur papier bistre signée en bas à gauche. Titree au dos de l'encadrement.

19,2 x 31,5 cm.

Petite déchirure en bas à gauche, pliure en bas.

Papier collant et ruban adhésif fort au dos de la feuille.

3 000 / 4 000 €





116

**116 Norbert GOENEUTTE (1854-1894)**

Jeune militaire roulant une cigarette, [18]79.

Huile sur panneau, signée, dédicacée

« à mon ami Louis L... » et datée en bas à droite.

16,5 x 11,5 cm.

Insolée.

1 000 / 1 200 €

**117 Antoine BOUVARD (XIX<sup>e</sup>-XX<sup>e</sup>)**

Gondole sur un canal à Venise.

Huile sur toile signée en bas à droite.

60 x 81 cm.

Infimes manques vers le bas.

2 000 / 2 500 €



117



118



119





120

**118 Georges Frédéric RÖTIG (1863-1961)**  
 Cerf et biches en sous-bois, [19]22.  
 Gouache signée et datée en bas à gauche.  
 22,5 x 29,5 cm.

1 000 / 1 200 €

**119 Georges Frédéric RÖTIG (1863-1961)**  
 Cerf et biches dans la neige, [19]26.  
 Huile sur toile signée et datée en bas à gauche.  
 54 x 65 cm.

1 600 / 1 800 €

**120 Henri Alphonse BARNOIN (1882-1940)**  
 Retour de pêche.  
 Pastel signé en bas à droite.  
 44 x 52 cm.

1 800 / 2 000 €



121 **Alcide LEBEAU (1872-1943)**

Côte rocheuse en bord de mer.  
Huile sur toile signée en bas à droite.  
46 x 55,5 cm.  
Quelques craquelures.

3 000 / 3 500 €





**122 Alcide LEBEAU (1872-1943)**

Bord de mer.

Huile sur toile signée en bas à gauche.

45,5 x 65 cm.

Rentoilage, craquelures et soulèvements.

**3 500 / 4 000 €**



123

**123 Alcide LEBEAU (1872-1943)**

Paysage de campagne.

Huile sur toile signée en bas à droite.

46 x 55 cm.

**1 800 / 2 000 €****124 Charles-Henry CONTENCIN (1898-1955)**

Le refuge du nid de l'aigle.

Huile sur carton signée en bas à gauche.

Cachet de l'artiste et étiquette d'exposition au dos.

22,5 x 30 cm.

**1 200 / 1 500 €**Exposition : Galerie Ecalles, 3 Fg St Honoré,  
novembre 1935, n° 38.**125 Angelo ABRATE (1900-1985)**

«Le torrent aux truites, vallée piémontaise».

Huile sur panneau signée en bas à gauche.

Titrée, située « Sallanches »

et datée « automne 1964 » au dos.

33 x 41 cm.

**1 300 / 1 500 €**



124



125



**126 Angelo ABRATE (1900-1985)**

Torrent de montagne  
dans un paysage enneigé.  
Huile sur toile signée en bas à gauche.  
Annotée sur le châssis et datée  
«hiver 1954».  
46 x 55 cm.  
Léger enfoncement en haut  
vers la gauche.

1 800 / 2 000 €

**127 Lucien POIGNANT (1905-1941)**

«Lac du Bourget à Tesserves».  
Huile sur panneau signée  
en bas à gauche.  
Titree et annotée au dos «Lucien  
Poignant, atelier 2 rue croix d'or,  
Chambéry» et étiquette d'exposition.  
55 x 46 cm.

2 500 / 3 000 €

Exposition :  
Galerie Ecalle, 3 Faubourg St Honoré,  
janvier 1937, n°33.





**129 Lucien POIGNANT (1905-1941)**

Vue de lac en montagne.  
Huile sur panneau signée  
en bas à gauche.  
Cachet au dos « Lucien POIGNANT,  
2 rue croix d'or, Chambéry (Savoie) ».  
46,5 x 55 cm.

1 200 / 1 500 €

**128 Lucien POIGNANT (1905-1941)**

« Vue de Saint Colomban des Villars ».  
Huile sur panneau signée  
en bas à droite.  
Titrée et annotée au dos « Lucien  
Poignant à Chambéry, Savoie »  
et étiquette d'exposition.  
55 x 45,5 cm.  
Traces de bronzine sur la peinture  
en bordures du cadre.

2 200 / 2 500 €

Exposition :  
Galerie Ecalle, février 1938, n° 11.



**130 Lucien POIGNANT (1905-1941)**

Val d'Isère sous la neige.

Huile sur panneau signée en bas à droite.

Située et annotée au dos «Lucien Poignant, Chambéry, Savoie» et étiquette d'exposition.

33 x 78 cm.

**2 500 / 3 000 €**

Exposition :

Galerie Ecalle, février 1938, n°5.

**131 Lucien POIGNANT (1905-1941)**

«Hiver aux environs de Mégève».

Huile sur panneau signée en bas à droite.

Cachet «Lucien Poignant, 2 rue croix d'or, Chambéry (Savoie) et titrée au dos, et étiquette d'exposition.

33 x 81 cm.

**2 500 / 3 000 €**

Exposition :

Galerie Ecalle, 3 Faubourg St Honoré, janvier 1937, n°29.



**132 Lucien POIGNANT (1905-1941)**

Paysage de lac de montagne.  
Huile sur panneau signée en bas à droite.  
38 x 46,5 cm.  
Tache en bas vers la gauche.

700 / 900 €



**133 Lucien POIGNANT (1905-1941)**

Chapelle dans un paysage de montagne enneigé.  
Huile sur panneau signée en bas à gauche.  
Annotée au dos «Lucien Poignant, atelier 2 rue croix d'or,  
Chambéry (Savoie)».  
38,5 x 46 cm.

700 / 900 €



**134 Marcel WIBAULT (1905-1998)**

Torrent en montagne au pied du Mont Blanc.

Huile sur Isorel signée en bas à gauche.

Titrée «Le Mont Blanc, Chamonix» et datée «2 juillet 19..» au dos.

1 500 / 2 000 €



**135 FERETTA (XXème siècle)**

«Paysage de montagne, la Meije et le Chazelet».

Huile sur toile signée en bas à droite.

Titrée sur le châssis.

60 x 73 cm.

400 / 600 €





**136 Jean-Gabriel DOMERGUE (1884-1968)**

«La fraîcheur d'Antoinette.»  
Huile sur toile signée en bas à droite.  
Titrée au dos sur le châssis.  
73 x 60 cm.

7 000 / 9 000 €



137

**137 André HAMBOURG (1909-1999)**

«Le matin sur la plage».

Huile sur toile signée en bas à gauche.

Monogrammée et titrée au dos.

33 x 55 cm.

3 500 / 4 500 €

**138 André HAMBOURG (1909-1999)**

«Midi sur la plage», 1960.

Huile sur toile signée en bas à droite.

Contresignée, titrée et datée au dos.

16 x 22 cm.

1 800 / 2 200 €



138





139

**139 André HAMBOURG (1909-1999)**

«Les petits chevaux par beau temps», c. 1961.

Huile sur toile signée en bas à gauche.

Monogrammée, titrée et datée au dos.

27 x 34,5 cm.

2 500 / 3 000 €

**140 André HAMBOURG (1909-1999)**

«Au bout de la digue à Honfleur», 1952.

Huile sur toile signée en bas à droite. Contresignée,

titrée, située et datée sur le kraft collé sur le châssis.

16 x 22,5 cm.

1 500 / 2 000 €



140



**141 Camille HILAIRE (1916-2004)**

L'arrivée du tiercé.

Huile sur toile signée en bas à droite.

40 x 80 cm.

2 500 / 3 000 €



**142 André BRASILIER (né en 1929)**

Le départ des voiliers.

Aquarelle sur traits de crayon, signée en haut

vers la gauche.

49,5 x 64,5 cm.

1 000 / 1 200 €



**143 Cole MORGAN (Né en 1950)**

«Quenns court, 2000».

Acrylique sur toile signée en bas à droite.

Titrée et datée au dos.

Cachet de la Galerie Protée  
et étiquette sur le châssis.

100 x 100 cm.

**2 000 / 2 500 €**

Provenance :

Galerie Protée, 38 rue de Seine, 75006 Paris,  
référéncée 4362.



**144 Jean-Jules CHASSEPOT (né en 1934)**

«Peace four you», 1972.

Sculpture en carton, papier mâché et raphia.

Signée, titrée et datée au dos.

30 x 24 cm.

**1 200 / 1 500 €**

Exposition :

SA Cogeime, Bruxelles (étiquette au dos, n° 21).



**145 Henry MORET (1856-1913)**  
Pêcheur au bord de la mer.  
Huile sur toile signée en bas à droite.  
27 x 36 cm.  
Légèrement effacée.

4 000 / 5 000 €

Provenance :  
Famille de l'artiste.

**146 Henry MORET (1856-1913)**

Deux études non signées sur le même

carton :

- L'attelage.

Huile. 25 x 38 cm.

- Chaumières.

Fusain. 26 x 38 cm.

Dim. totales : 51 x 38 cm.

1 000 / 1 500 €

Provenance :

Famille de l'artiste.

**147 Maxime MAUFRA (1861-1918)**

Vue de port, 1894.

Aquarelle monogrammée

et datée en bas à droite.

16,5 x 25 cm.

Insolée, mouillures et taches.

500 / 700 €

Provenance :

Famille de l'artiste.



146



147





#### 148 Pierre MATOSSY (1891-1969)

Deux avions Breguet dans un hangar à Villacoublay, 1932

Aquarelle signée, datée et annotée :

« Deux glorieux avions un moment réunis aux Etablissements BREGUET à Villacoublay. Le Point d'Interrogation piloté par Coste (sic) et Bellonte dans leur traversée PARIS-NEW YORK 1930 et le PARIS-HANOÏ piloté par Codos et Robida - 1932 »

71 x 103 cm

3 000 €

#### Quand un peintre s'enthousiasme pour l'actualité.

En 1911 Louis Charles Breguet installa ses ateliers aéronautiques à Villacoublay.

Le Breguet XIX, lancé en 1922, fut construit à 2000 exemplaires avec un moteur Hispano-Suiza.

Les aviateurs Costes et Bellonte avant de tenter la traversée de l'Atlantique d'est en ouest sans escale, demandèrent une modification de l'appareil : augmentation des deux envergures (16 m x 9,65 m) et de l'entre-plan, chargement de la mature, allongement du fuselage et capacité en carburant accrue, moteur 600 cv...

A bord du « Point d'Interrogation », le pilote et son radio naviguant décollèrent du Bourget le 1er septembre 1930 à 10h58 pour se poser 6310 km plus loin à Curtiss Field aux Etats-Unis où un accueil triomphal leur fut réservé, après 37h12' de vol.

En 1932 quand Codos entame son vol pour l'Indochine, l'aviateur n'en est pas à sa première tentative qui débuta le 19 février 1929 à bord d'un biplan Breguet baptisé « Dragon d'Annam », lequel victime d'une panne mécanique s'écrase contre un pylône à Bondy.

Le 21 janvier 1932, à bord d'un Breguet 330 à moteur Hispano-Suiza de 650 cv, Codos récidive avec son assistant-radio Robida, reliant à une vitesse moyenne de 148 km/h Hanoï au Bourget en 3 jours 4 h17', ce qui constitue un record, car pour le même voyage en novembre 1929, Costes et Le Brix avaient mis 4 jours 11h 45'.

Le Point d'Interrogation est conservé au Musée de l'Air et de l'Espace au Bourget.

Prix de Rome en 1920, Matosy possède l'âme d'un peintre voyageur, les yeux tournés vers le ciel : ses décorations c'est pour le paquebot Le Normandie ; ses affiches c'est pour les destinations touristiques des Chemins de Fer ; sa peinture c'est pour décrire les beautés de l'Asie comme de l'Afrique.

En 1940, Matosy fut élevé au grade de peintre officiel du Musée de l'Air

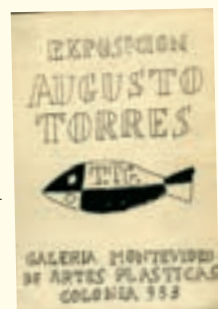
# Ancienne collection de Madame Georgette Gaucher Rosenberg



Contribucion al arte de las tres americas, 1947

Les tableaux Uruguayens proviennent de l'ancienne collection de Madame Georgette Gaucher Rosenberg, attachée à l'université de Montevideo, puis par descendance (du n° ? au n° ?).

A Montevideo, Madame Gaucher fut en contact étroit avec Joaquim Torres Garcia dont elle traduisit en 1946 « la règle abstraite » définissant l'art constructiviste pour la revue « Nueva Escuela de Arte de Uruguay ».



Galeria de artes plasticas circa 1955



Exposition Torres Garcia Montevideo, 1974



Exposition Torres Garcia et Horacio Torres



**149 Joaquín TORRES GARCIA (1874-1949)**

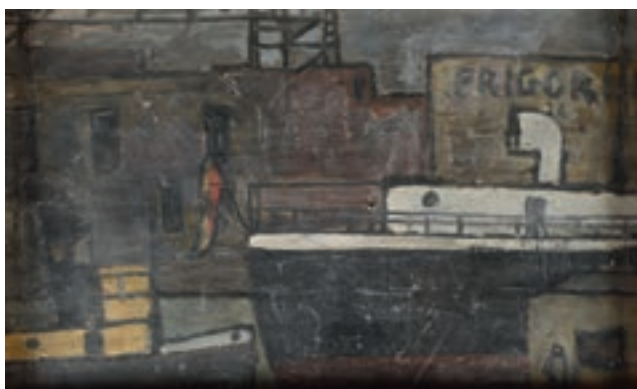
Le balcon, 1945.

Huile sur panneau monogrammée «JTG» en bas à gauche et datée à droite.

58 x 52,5 cm.

Griffure en haut à gauche.

15 000 / 20 000 €



**150 Augusto TORRES (1913-1992)**

Charrette dans la ville.

Huile sur toile signée en bas à gauche.

44 x 66 cm.

Au verso, une huile non signée figure un port dont les caractéristiques picturales se rapprochent plus du traité de Joaquim Torres Garcia que de celui de son fils Augusto Torres.

2 000 / 2 500 €



**151 Augusto TORRES (1913-1992)**

Composition constructiviste.

Tempéra sur carton signée en bas à gauche.

63 x 45 cm.

2 000 / 3 000 €



**152 Horacio TORRES (1924-1976)**

Fenêtre ouverte sur le port de Montevideo, 1947.

Huile sur toile signée et datée en bas à gauche.

71 x 86 cm.

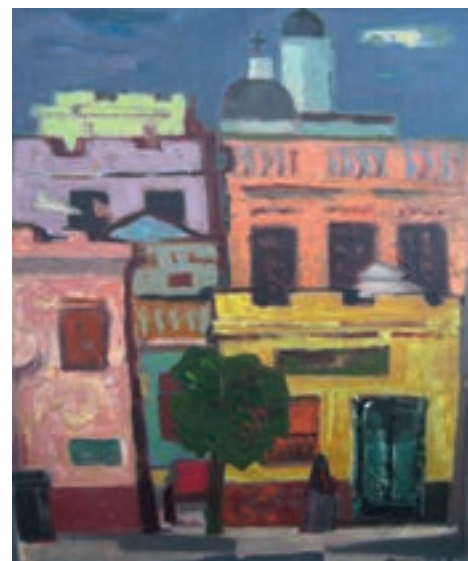
Accidents, déchirures en marge.

2 500 / 3 500 €



**153 Gonzalo FONSECA (1922-1997)**  
 Activités au port, circa 1945.  
 Huile sur toile signée en bas à gauche.  
 71 x 57 cm.

800 / 1 200 €



**154 Norberto BERDIA (1900-1984)**  
 «Iglesia».  
 Huile sur toile signée en bas à droite.  
 Contresignée et titrée au dos.  
 55 x 46 cm.

300 / 500 €



**155 Takanori OGUISS (1901-1986)**  
 Chemin à l'orée du bois.  
 Huile sur bois signée en bas à gauche.  
 27 x 35 cm.

2 000 / 3 000 €



**156 H. SATORI (Actif au XXème siècle)**  
Homme sur un banc, 1960.  
Huile sur toile signée  
et datée en bas à droite.  
61 x 43 cm.

600 / 800 €



**157 Max PAPART (1911-1994)**  
Composition.  
Huile sur panneau signée  
vers le bas.  
26 x 21,5 cm.

900 / 1 200 €



**158 Frans KRAJCBERG (né en 1921)**

Composition rouge, verte et noire sur fond crème, 1963.  
Huile sur papier, contrecollé sur toile,  
signée et datée en bas à gauche.  
Contresignée et datée au dos, avec un envoi.  
65 x 50 cm.  
Nombreux accidents et manques.

2 000 / 3 000 €







160

**159 Peter KLASSEN (né en 1935)**

«Haute tension B», 1972.  
Peinture, gouache, bombage et crayon sur toile.  
Signée, titrée et datée au dos.  
92 x 65 cm.  
Griffures.

5 000 / 7 000 €

**160 André NADAL (né en 1952)**

Composition bleue, 2005.  
Acrylique sur papier contrecollé sur toile.  
Signée et datée au dos.  
120 x 120 cm.

700 / 1 000 €

Il a été tiré de notre sujet une reproduction offset à 100 exemplaires numérotés, de dimensions réduites 72 x 54 cm.

# EXTRÊME ORIENT



161



163

**161 JAPON**

Acteurs, jeunes femmes ou paysage.  
Ensemble d'estampes oban et chuban, par  
différents artistes, dont Hiroshige, Hiroshige II,  
Toyokuni II et III, Yoshitoshi, Eizan.  
XIX<sup>ème</sup> siècle.  
Accidents.

1 000 / 1 500 €

**162 JAPON**

Jeune femme debout.  
Peinture en hauteur, encre  
et polychromie sur soie.  
Montée en Kakemono.  
Epoque MEIJI (1868-1912).  
83 x 32,5 cm.

300 / 350 €

**163 CHINE**

Personnage assis sous un saule se faisant  
verser de l'eau par un serviteur.  
Peinture en largeur, encre et polychromie  
sur soie.  
Montage japonais, encadrée sous verre.  
XIX<sup>ème</sup> siècle.  
32,5 x 42 cm.

800 / 1 000 €



162



**164 CHINE**

Scènes de cour.

Peinture en largeur, encre et polychromie sur soie.

470 x 33,5 cm.

Coupée et déchirée.

**800 / 1 000 €**



165

**165 CHINE**

Coupe libatoire en corne de rhinocéros à décor sculpté de personnages en barque dans un paysage montagneux.

Epoque XVIIème siècle.

H. : 8 cm - Long. : 17,2 cm.

Poids : 248 grs.

8 000 / 12 000 €

**166 CHINE**

Coupe libatoire en corne de rhinocéros à décor sculpté en relief et détaché de six chevaux s'ébrouant sous un saule et un pin.

Epoque XVIIème siècle.

H. : 10,6 cm - Long. : 18,2 cm.

Poids : 404 grs.

30 000 / 40 000 €



166





167

**167 CHINE**

Brûle-parfum tripode en bronze doré et émaux cloisonnés à décor de fleurs de lotus parmi leur feuillage. Epaulement orné d'une frise de pétales de lotus stylisés.

Deux anses en forme de dragons, les pieds ornés de têtes de lions. La prise du couvercle ajourée à décor de dragon parmi les nuages.

Epoque QIANLONG (1736-1795).

H. : 26 cm.

Chocs, notamment à la prise et petits manques d'émail. Pieds refixés.

800 / 1 200 €

**168 JAPON**

Inro à trois cases en laque rouge et noir « gur » à décor sculpté de motifs géométriques. Intérieur en laque noir. Manju de même matière.

Epoque EDO (1603-1868).

Egrenures.

200 / 250 €

**169 JAPON**

Kaiken, unokkubi zukuri hamon suguha.

Kogai avec fleur de paulownia. Saya en laque noir.

Epoque EDO (1603-1868).

300 / 400 €

**170 JAPON**

Devant d'armure en fer laqué à laçage blanc et jaune.

Epoque EDO (1603-1868).

On joint quelques morceaux d'armure.

200 / 250 €



170

**171 JAPON**

Tsuba hokkei gata en fer à décor ajouré en yosukashi d'oiseaux volant dans un carré. Non signé.

Epoque EDO (1603-1868).

H. : 7,1 cm.

400 / 500 €

**172 JAPON**

Trois tsubas en fer :

- une à décor incrusté de suaka et cuivre jaune de pampre, signée Nobu....

- une à décor ciselé d'un ours dans sa tanière.

- une ornée de paysage ciselé.

Epoque EDO (1603-1868).

150 / 180 €

**173 JAPON**

Tsuba de forme mokko en fer à décor ciselé d'un semi de fleurs de cerisier.

Epoque EDO (1603-1868).

H. : 7,8 cm.

200 / 250 €

**174 JAPON**

Tsuba marugata en fer décoré en kamakura bori de cloches.

Epoque EDO (1603-1868).

H. : 8 cm.

250 / 300 €

**175 JAPON**

Tsuba nagamaru gata en fer à décor incrusté de cuivre jaune et ajouré de croisillons.

Epoque EDO (1603-1868).

H. : 8,4 cm.

120 / 180 €



**176 JAPON**

Tsuba de forme mouvementée en shibuichi à décor ciselé et incrusté de cuivre jaune de dragons et emblèmes.  
Epoque MEIJI (1868-1912).  
H. : 7,9 cm.

100 / 150 €

**177 JAPON**

Tsuba de forme mokko en shibuichi à fond de nanako à décor ciselé et incrusté de cuivre jaune d'insectes parmi les fleurs.  
Style Goto.  
Epoque MEIJI (1868-1912).  
H. : 7,6 cm.

100 / 200 €

**178 JAVA**

Tête de divinité en pierre volcanique,  
la coiffe ornée d'un diadème à décor de fleur.  
XII<sup>e</sup> siècle.  
H. : 18 cm.

**600 / 800 €****179 CHINE - COMPAGNIE DES INDES**

Assiette circulaire en porcelaine blanche  
à décor en grisaille d'une scène avec deux  
femmes et leur page et d'un moine  
retenant un jeune homme, devant une  
architecture, dans un entourage de  
fleurons dorés.

L'aile ornée de quatre cartouches à décor  
d'oiseaux branchés ou de paysages de  
montagnes, et de filets dorés.

Epoque QIANLONG (1736-1795).

Diam. : 23 cm.

Usures au décor.

**400 / 500 €**

Le modèle de cette scène est une gravure de  
Larmessin, publiée en 1737, d'après le  
tableau de Nicolas Lancret (1690-1743) inti-  
tulé « Les oies du frère Philippe ».

Ce sujet est tiré des Contes de La Fontaine,  
inspirés de Boccace.

**180 CHINE - COMPAGNIE DES INDES**

Petite jatte ronde chantournée en  
porcelaine à décor polychrome et or  
d'armoiries en cartouche, surmonté d'une  
couronne comtale et encadré de deux  
levrettes avec la devise « Nigra Sum Sed »  
(Je suis noire mais belle). L'aile ornée  
de guirlandes de fleurs.

Epoque QIANLONG (1736-1795).

Diam. : 22,5 cm.

Usures au décor. Petites égrenures.

Reprises à la dorure de l'aile.

**200 / 300 €**

Répertoriées quelques fois comme étant  
celles de la famille KORBIN de KEROBEN  
(directeur de la Compagnie des Indes à  
Nantes), ces armoiries sont le plus souvent  
attribuées à la famille AGUADO de Las  
MARISMAS, d'origine espagnole, dont l'un  
ces membres, Alexandre de Gonzague  
AGUADO, fût naturalisé Français et élu maire  
d'Ivry-sur-Seine en 1830.

Plusieurs pièces de ce service sont passées  
en ventes publiques.

**181 CHINE**

Deux assiettes en porcelaine polychrome  
ornées d'une chimère (redorée ?)  
et de chrysanthèmes.

Bordure crénelée.

Epoque fin du XVIII<sup>e</sup> siècle.

Diam. : 23,2 et 23,4 cm.

Usures au décor.

**200 / 300 €**





## ARTS DÉCORATIFS DU XXÈME SIÈCLE

**182 D'après Charles RUCHOT (Actif au XXème siècle)**

Paire de têtes de Pégase.

Tirages en biscuit signés en-dessous.

Marques en bleu «S» et épis croisés.

30 x 33 cm.

Fêlures. Eclats sous les bases.

600 / 800 €

**183 Pablo PICASSO (1881-1973, d'après) & MADOURA (céramiste)**

Visage de Faune. 1955. 28 juin.

Assiette ronde carrée en terre de faïence blanche.

Empreinte originale tirée à 150 exemplaires.

Signée des cachets «Edition Picasso», "Empreinte originale Picasso", et "Madoura plein feu".

Diam. : 24 cm environ.

Salissures.

500 / 600 €

Bibliographie :

Alain Ramié, Picasso, catalogue de l'œuvre céramique édité, 1947-1971, Galerie Madoura, Vallauris, 1988, modèle référencé sous le n° 283 décrit et reproduit p. 145.



183



184

**184 Pablo PICASSO (1881-1973, d'après)  
& MADOURA (céramiste)**

Trois personnages sur un tremplin, 1956.

Petite plaque murale convexe.

Empreinte originale en terre de faïence blanche

tirée à 100 exemplaires.

Signée des cachets "Empreinte originale Picasso",  
et "Madoura plein feu".

Diam. : 18,5 cm environ.

Important éclat au revers. Salissures.

**200 / 250 €**

Bibliographie :

Alain Ramié, Picasso, catalogue de l'œuvre céramique édité,  
1947-1971, Galerie Madoura, Vallauris, 1988, modèle référé-  
rencé sous le n° 373 décrit et reproduit p. 195.

**185 Parfums DE MARCY.**

Trois flacons en forme d'œuf, deux avec bouchon et un sans bouchon, présentés dans un nid garni de velours. Etiquette couleur or titrée sur une face. Parfums Violette, Ambre et Chypre. Période 1925.  
H. : 4 cm.

150 / 300 €

**186 Parfums DE MARCY.**

«Le bouquet du Caméo». Flacon scellé en verre de couleur noire, sur une face un camée en relief titré «de Marcy Paris». Parfum d'origine. Coffret de luxe, titré à l'intérieur «de Marcy Le bouquet de Caméo». Période 1925-1930.  
H. : 8,5 cm.

300 / 500 €

**187 Parfums DE MARCY.**

«Le bouquet du Caméo». Flacon scellé en verre de couleur noire, sur une face un camée en relief titré «de Marcy Paris». Parfum d'origine. Coffret de luxe, titré à l'intérieur «de Marcy Le bouquet de Caméo». Période 1925-1930.  
H. : 6,8 cm.

300 / 500 €

**188 Parfums DE MARCY.**

Coffret titré contenant trois mini flacons pour les parfums Violette, Muguet, et un non titré. Période 1923.  
H. : 7 cm.

150 / 200 €

**189 Parfums DE MARCY.**

Flacon en forme de viole, non titré. Coffret titré «les Parfums de Marcy». H. : 10,5 cm.  
Bouchon lacunaire.

100 / 200 €

**190 Parfums DE MARCY.**

Trois miniatures de parfum en forme de bouteille de champagne (vides), titrées Ambre, Violette et Rose. Coffret en forme de panier, titré. Période 1924.  
H. : 6,2 cm.

200 / 300 €

**191 Parfums DE MARCY.**

Six miniatures de parfum en forme de bouteille de champagne (vides), titrées Rose, Violette, Jasmin, Origan, Muguet et Mimosa. Coffret en forme de panier, titré. Période 1924.  
H. : 6,2 cm.

300 / 400 €

**192 Parfums DE MARCY.**

«L'Heure est venue». Flacon modèle montre, figurant sur une face un cadran. Coffret de luxe titré «Parfums de Marcy». Période 1920.  
H. : 6,5 cm.

300 / 500 €



### 193 Parfums DE MARCY.

«Le Bracelet Miraculeux».

Ensemble de cinq flacons scellés en verre incolore à bouchon rouge facetté.

Ces flacons sont logés dans un écrin intérieur, qui, refermé, simule un bracelet.

Pour les parfums : Lilas numéro 2, numéro 4, numéro 6, numéro 8 et numéro 9.

Certains flacons ont leur jus, d'autres pour moitié et pour quart de contenance.

Coffret bleu titré or, intérieur crème, titré sur une face «Parfums de Marcy».

Période 1928.

H. flacons : 5,5 cm. - L. bracelet simulé : 20,5 cm. - L. coffret : 23,3 cm.

1 300 / 2 500 €

### 194 LALIQUE pour MOLINARD

Flacon de parfum «Habanito».

Epreuve en verre soufflé-moulé patiné vert à décor de jeunes femmes nues dansant et d'un semis de fleurettes sur le bouchon et l'épaulement.

Scellé d'un fil doré et rempli aux trois-quarts.

Signé sous la base «Molinard, made in France, Lalique».

H.: 12 cm.

500 / 550 €

Bibliographie :

Félix MARCILHAC, R. Lalique, Catalogue raisonné de l'œuvre de verre, Les éditions de l'Amateur, Paris, 1994, modèle similaire reproduit p. 945.





**195 René LALIQUE (1860-1945)**

Miroir de table rond à chevalet, modèle «Anémones».  
Encadrement en verre blanc moulé-pressé patiné gris.  
Monture en bronze argenté.  
Signé «LALIQUE» sur le chevalet.  
Modèle créé en 1913, non repris après 1919.  
Diam. : 38,8 cm environ.  
Traces de patine.

**6 000 / 8 000 €**

Bibliographie :

Félix MARCILHAC, R. Lalique, Catalogue raisonné de l'œuvre de verre,  
Les éditions de l'Amateur, Paris, 1994, modèle similaire reproduit p.  
356, Pièces hors classification non référencées, n° C.



**196 Jacques-Emile RUHLMANN (1879-1933)**

Cadre à photographie en bronze argenté reposant sur un socle en retrait à enroulement se terminant en doucine.

26,5 x 18 x 13 cm.

4 000 / 5 000 €

Bibliographie :

Florence Camard, Ruhlmann, Editions Monelle Hayot, Paris 2009, p. 396.

Répertorié dans les archives de Ruhlmann sous le n° 1710.

**197 Emile GALLE (1846-1904)**

Grand vase gourde à panse aplatie, à col resserré circulaire et à deux anses en verre blanc dépoli appliquées à chaud.

Epreuve en verre multicouche brun-vert et vert sur fond blanc-vert.

Décor tournant de branches d'eucalyptus en camée dégagé à l'acide.

Signé.

H. : 30,3 cm.

Col, fond et anses partiellement meulés.

Bulles près du fond.

1 300 / 1 500 €

**198 Emile GALLE (1846-1904)**

Vase balustre sur piédouche à col resserré.

Epreuve en verre doublé violet-brun et bleu clair sur fond jaune opalescent.

Décor tournant de chardons bleus en camée dégagé à l'acide. Signé.

H. : 24,5 cm.

Défauts de surface. Col et pied meulés.

800 / 1 000 €

**199 Cristallerie de GALLE Nancy**

Petit vase de section ovale, sur talon, à col légèrement resserré, en verre doublé orange et blanc à inclusions de particules noires et de bulles intercalaires, orné de veines brunes à l'imitation de la pierre dure.

Signature gravée au revers.

12,7 x 16 x 10,1 cm environ.

Défauts de surfaces et bulles ouvertes. Talon meulé avec égrenures.

600 / 800 €

**200 Emile GALLE (1846-1904)**

Vase rouleau à col trilobé à chaud.

Epreuve en verre bleu à blanc.

Décor tournant de branches de jasmin en camée dégagé à l'acide et rehaussé de dorure et d'émaux polychromes, sur fond granité.

Signature japonisante.

H. 30,2 cm - Diam. : 8 cm.

Col et fond partiellement meulés. Egrenures.

Usures au décor.

1 500 / 1 800 €



**201 Emile GALLE (1846-1904)**

Vase gourde à panse aplatie et à col resserré et en amande. Epreuve en verre multicouche marron et brun sur fond blanc-jaune. Décor tournant de paysage lacustre en camée dégage à l'acide. Signé.  
H. 22 cm environ.  
Col meulé.

1 000 / 1 200 €

**202 Emile GALLE (1846-1904)**

Vase balustre à col évasé côtelé en verre transparent ambré, à décor tournant en émaux polychromes de branches de chrysanthèmes et d'un papillon. Signature manuscrite sous le fond, partiellement effacée.  
H. : 24,5 cm.  
Usures au décor.

800 / 1 000 €

**203 Emile GALLE (1846-1904)**

Vase fuselé sur piédouche à col évasé. Epreuve en verre multicouche brun-orangé et orange sur fond jaune, orné partiellement d'inclusions bleues et roses. Décor tournant de fonds marins, avec des algues et des étoiles de mer, en camée dégage à l'acide. Signé.  
H. : 37,3 cm.  
Col et pied partiellement meulés.

1 500 / 1 600 €

**204 Emile GALLE (1846-1904)**

Petit vase circulaire de forme aplatie à col évasé. Epreuve en verre multicouche bordeaux et rouge sur fond jaune. Décor tournant de fleurs en camée dégage à l'acide. Signé.  
H. : 6 cm - Diam. : 15,5 cm.  
Col meulé.

400 / 500 €



**205 Emile GALLE (1846-1904)**

Grand vase fuselé, sur talon, à épaulement et à petit col évasé.  
Epreuve en verre multicouche vert foncé, vert et bleu-gris sur fond en dégradé bleu, blanc et jaune.  
Décor tournant d'Hortensias en camée dégagé à l'acide.  
Signé.  
H. : 6 cm.  
Talon légèrement meulé. Bulles affleurantes ou ouvertes.

**3 000 / 4 000 €***Voir reproduction page 118***206 Emile GALLE (1846-1904)**

Petit vase quadrangulaire à col circulaire resserré.  
Epreuve en verre multicouche brun-rouge, rose et orange sur fond jaune.  
Décor tournant de branches de Cerisier en fleurs en camée dégagé à l'acide.  
Signé.  
H. : 14,5 cm.  
Col meulé.

**500 / 600 €***Voir reproduction page 119***207 Emile GALLE (1846-1904)**

Deux petits vases balustres sur piédouche à col évasé, pouvant former pendant.  
Epreuves en verre doublé violet-brun sur fond jaune opalescent.  
Décor tournant de fleurs en camée dégagé à l'acide.  
Signés.  
H. : 20 et 20,4 cm.  
Cols et pieds meulés. Eclat sous un pied.

**600 / 800 €***Voir reproduction page 119***208 Emile GALLE (1846-1904)**

Grand vase fuselé à col droit.  
Epreuve en verre multicouche brun, bordeaux et rose sur fond jaune.  
Décor tournant de branches de Magnolias en camée dégagé à l'acide.  
Signature japonisante.  
H. : 43,5 cm.  
Col coupé et fond meulé.

**1 800 / 2 000 €***Voir reproduction page 118***209 DAUM Nancy**

Petit coupe ovoïde sur piédouche circulaire.  
Epreuve en verre marmoréen blanc laiteux à inclusions intercalaires de rayures orangées et de bulles.  
Décor tournant d'un paysage hivernal, avec village et moulins à vent sous la neige, en camée dégagé à l'acide et rehaussé d'émaux à froid.  
Signature manuscrite sous le pied.  
6,5 x 13,6 x 10,6 cm.  
Eclats et égrenures au col, partiellement meulé.

**400 / 500 €***Voir reproduction page 119***210 DAUM Nancy**

Petit vase boule de section quadrangulaire à ouverture rectangulaire.  
Epreuve en verre multicouche marmoréen brun-orangé et rouge-violet sur fond blanc-jaune.  
Décor de branches de Mûres en camée dégagé à l'acide.  
Signé.  
H. : 11,1 cm.  
Défaut au fond du vase.

**800 / 1 000 €***Voir reproduction page 119***211 DAUM Nancy**

Grand vase balustre sur talon débordant, à long col évasé.  
Epreuve en verre multicouche vert sombre, vert et rose sur fond blanc.  
Décor tournant de Pissenlits en camée dégagé à l'acide, sur fond partiellement martelé en petites facettes.  
Signature gravée sous le talon.  
H. : 49,7 cm.  
Bulles ouvertes.

**3 500 / 4 000 €***Voir reproduction page 118*

## OBJETS D'ART ET MOBILIER

**212 D'après Friedrich GOLDSCHIEDER (1845-1897)**

Paire de vases de section carrée à ouverture circulaire. Epreuves en bronze doré à décor, sur une face, d'une jeune fille effeuillant une fleur, au drapé se poursuivant sur les trois autres faces, ornées de hautes marguerites. Cachet d'éditeur en creux sous les bases. Décor signé «GOVEA». H. : 24 cm. Oxydations.

450 / 600 €

**213 D'après Noël RUFFIER (1847-1921)**

Grand pichet décoratif de forme balustre sur piédouche circulaire en bronze doré à décor en relief d'un satyre espionnant une naïade endormie sous des pampres. L'anse formée d'un cep de vigne. Signé sur la panse. H. : 38,5 cm. Usures à la dorure. Fond ressoudé.

500 / 600 €



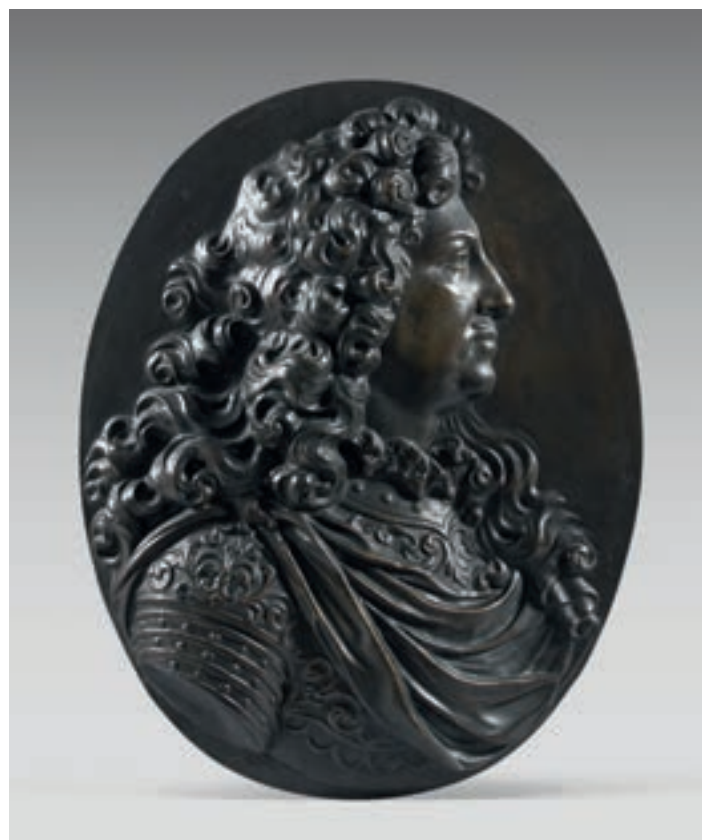


- 214 Paire d'aiguières** décoratives fuselées sur piédouches cannelés et feuillagés, sur bases carrées, en bronze à patine brun-noir. Les cols cannelés ornés d'un mufle de bouc. Les anses formées de serpents enlacés. Les panses à décor en relief de faunes, nymphes et amours, sur fond gravé. Epoque seconde moitié du XIX<sup>ème</sup> siècle. H. : 48 cm. Fortes usures à la patine.

600 / 800 €

- 215 Profil d'homme en buste, à la perruque et en armure.** Grand médaillon ovale en bas relief. Epreuve en bronze à patine noire, non signée. Patte de fixation au dos. Epoque fin du XIX<sup>ème</sup> siècle, dans le goût du XVII<sup>ème</sup> siècle. 68 x 53,5 cm.

500 / 800 €





**216 Portrait d'un homme de qualité en buste de trois-quarts, à la perruque.**

Grand médaillon ovale en bas relief en plomb doré.

Cadre en marbre brèche brun.

Epoque XIXème siècle.

Dim. du médaillon : H. : 70 cm - Larg. : 55 cm.

Dim. avec le cadre : H. : 84 cm - Larg. : 66 cm.

Forte usure à la dorure.

1 500 / 1 800 €

- 217 Cartel à poser de forme architecturée**, orné d'une marqueterie dite «en contrepartie» d'écaille de tortue sur fond de laiton à décor de rinceaux et palmettes, les montants se terminant en enroulement. Cadran en bronze doré orné de douze pièces émaillées blanc à chiffres romains en bleu, non signé. Mouvement signé «Boucheret à Paris». Epoque Régence.  
H. : 65 cm – Larg. : 44 cm – Prof. : 18 cm.  
Suspension modifiée, soulèvements et restaurations à la marqueterie.

1 500 / 2 000 €



- 218 Cartel à poser** orné d'une marqueterie dite «en première partie» et «contre-partie» d'écaille de tortue et laiton à décor de rinceaux, vrilles, damiers et fleurettes, sommé d'une victoire soufflant de la corne. Ornementation de bronzes dorés tels qu'agrafes et feuilles d'acanthé. Cadran en bronze orné de douze pièces émaillées blanc à chiffres romains en bleu. Mouvement signé «D. Pillon à Paris». Début de l'époque Louis XV.  
H. : 87 cm - Larg. : 37 cm - Prof. : 15 cm.  
Manques, soulèvements et restaurations à la marqueterie, oxydations de la dorure. Restaurations aux pièces du cadran.

1 500 / 2 000 €

Il s'agit peut-être de l'horloger Daniel Pillon, exerçant à Paris vers 1730.



- 219 Cartel de forme violonnée** et une console d'applique, ornés d'une marqueterie dite « en première partie » de laiton sur fond d'écaille de tortue brune à décor de rinceaux, vrilles et fleurettes. Ornementation en bronze doré tels qu'agrafe, échassiers, fleurettes et cuirs. Epoque Louis XV.  
Mouvement et cadran orné de vingt-cinq pièces émaillées blanc, à chiffres romains en bleu pour les heures, et à chiffres arabes en noir pour les minutes, signé « Balthazar à Paris », postérieurs.  
H. : 128 cm – Larg. : 49, 5 cm – Prof. : 25 cm.  
Soulèvements et petits manques.  
Certains bronzes rapportés.

2 000 / 2 500 €



**220 Pendule portique** en marbres blanc et noir et bronze doré formée de deux colonnes, doublées de pilastres et de contreforts en enroulements, soutenant le cylindre du mouvement, encadré par des vases fleuris et surmonté de guirlandes et d'un aigle aux ailes déployées.

Base à deux ressauts reposant sur des petits pieds toupies, soulignée par un collier de perles et ornée de rosaces et de fleurons ajourés.

Mouvement à fil.

Cadran émaillé blanc à chiffres arabes en noir pour les heures, marqué « Paris ».

Epoque fin Louis XVI.

H. : 51,5 cm - Larg. : 36 cm -

Prof. : 10 cm.

Petit manque. Egrenures aux marbres.

**1 500 / 2 000 €**

Un modèle similaire (51 x 37 x 11 cm) de l'horloger «Bourret à Paris», avec quelques petites différences, est reproduit dans l'ouvrage de J. RAMON COLON DE CARVAJAL, Catalogo de Relojes del Patrimonio Nacional, Ed. Patrimonio Nacional, Madrid, 1987, p. 68, n° 51.



221

222





- 221 Petite pendule portique** en bronze doré, au mat et au brillant, et à patine brun-vert formée de deux termes féminins à têtes d'égyptiennes encadrant le cylindre du mouvement orné d'un cerclage ajouré à décor de rinceaux, sommé d'un aigle et de feuillage et souligné de deux chimères. Base ovale à quatre petits pieds tournés. Mouvement à fil. Cadran émaillé blanc à chiffres romains en noir, signé «Courtener à Strasbourg». Époque Empire.  
H. : 37,4 cm - Larg. : 21,4 cm - Prof. : 9,8 cm.  
Oxydations. Eclats aux entrées de clefs.

600 / 800 €

- 222 Pendule en bronze doré**, au mat et au brillant, en forme de vase ovoïde sur piédouche, à deux anses en cols de cygnes et attaches en palmettes. Socle quadrangulaire à degrés sur quatre pieds en galette, à décor appliqué de couronnes nouées, branches de feuillages, amour, trépieds et papillons. Mouvement à fil inscrit dans la panse. Cadran émaillé blanc à chiffres romains en noir pour les heures et signé «Jacques & Roy à Rouen». Fin de l'époque Empire. Balancier rapporté. H. : 32,8 cm.  
Eclats aux entrées de clefs. Oxydations.

600 / 800 €

- 223 Pendule** de type borne en bronze doré, au mat et au brillant, présentant une femme assise devant une table à rideaux - dissimulant le mouvement -, ouvrant une corbeille avec un pigeon et recevant une lettre d'un amour.

Base rectangulaire, aux extrémités arrondies, reposant sur six petits pieds en palets, ornée d'un bas relief en frise avec des amours jardiniers, encadré par deux trophées aratoires.

Cadran émaillé blanc à chiffres romains, pour les heures, et à chiffres arabes, pour les quarts, en noir, et signé «Waubert à Paris».

Mouvement à fil.

Fin de l'époque Empire.

H. : 33,4 cm - Larg. : 33,5 cm - Prof. : 12,2 cm.

Petit manque. Usures et oxydations à la dorure.

Cheveux au cadran.

1 000 / 1 200 €



- 224 Pendule de type borne** en bronze et laiton dorés, au mat et au brillant, présentant une femme drapée, tenant un livre, accoudée à une bibliothèque à hauteur d'appui, surmontée du mouvement encadré par deux larges feuilles bordées de fleurs.  
Base rectangulaire sur plinthe, reposant sur quatre pieds angulaires fleuronnés, à décor appliqué d'un profil casqué encadré de rinceaux, de deux termes d'amours symbolisant les Arts, de palmettes et de couronnes.  
Cadran émaillé blanc à chiffres romains en noir, non signé.  
Mouvement à fil.  
Époque Restauration.  
H. : 42,3 cm - Larg. : 28,2 cm - Prof. : 12,5 cm.  
Cheveux au cadran et éclats aux entrées de clefs.  
Usures et oxydations à la dorure.

800 / 1 000 €



- 225 Grande pendule portique** en acajou mouluré et placage d'acajou et bronze doré, formée de quatre colonnes, avec bases et chapiteaux doriques, encadrant le cylindre du mouvement et supportant l'architrave à modillons.  
Base rectangulaire sur plinthe reposant sur quatre pieds angulaires, et ornée d'une lingotière ciselée d'une frise de feuilles fleuronées.  
Cadran partiellement patiné noir à décor central rayonnant et à chiffres romains peints en noir, non signé, cerné d'une frise de feuilles de chêne avec glands.  
Mouvement à échappement à chevilles et suspension à lame, non signé. Balancier à compensation.  
Epoque Restauration.  
H. : 63,5 cm - Larg. : 33 cm - Prof. : 15,5 cm.  
Usures aux chiffres. Oxydations.

500 / 600 €



### 226 Pendule à l'éléphant.

Mouvement inscrit dans un cylindre soutenu par un masque de grotesque en bronze et par deux branches enlacées en métal patiné or, aux feuilles en tôle découpée et aux fleurs en porcelaine polychrome.

L'éléphant en porcelaine blanche, probablement allemande, présenté de profil sur un socle rectangulaire quadripode à décor rocaille en bronze moulé, à la terrasse feuillagée.

Cadran à chiffres romains peints en noir sur fond doré, orné en son centre d'une rosace et cerné d'une bordure avec des pampres.

Epoque seconde moitié du XIXème siècle.

H. : 49,5 cm - Larg. : 34 cm - Prof. : 15,5 cm.

Transformations et remontage. Soudures.

Une défense restaurée ; gerces et égrenures à l'éléphant.

Petits manques aux fleurs.

1 200 / 1 500 €

Cette pendule est une interprétation, avec des éléments de diverses périodes du XIXème siècle, des objets de décoration qui apparaissent au milieu du XVIIIème siècle en Europe.

On connaît de cette époque des pots-pourris ou des pendules reposant sur des animaux exotiques, tels que des rhinocéros, des lions ou des éléphants, en bronze doré ou patiné ou en céramique européenne.



## 227 MEISSEN

Garniture de cheminée - recomposée - aux quatre saisons, personnifiées par des putti, en porcelaine à décor rocaille et floral polychrome et or, formée d'une pendule tripode, sur une base triangulaire tripode, et d'une paire de candélabres à quatre lumières reposant sur une base carrée quadripode.

Marques en bleu aux épées croisées. Chiffres peints ou en creux.

Monture en métal doré.

Cadran émaillé blanc à chiffres romains en bleu, pour les heures, et à chiffres arabes en noir, pour les minutes.

Mouvement signé «BOCQUET & FILS A PARIS».

Epoque fin du XIXème siècle-début du XXème siècle.

H. de la pendule : 48 cm - H. pendule et socle : 57,5 cm.

H. des candélabres : 49,5 cm.

Petits manques. Restaurations. Modifications de la lunette arrière.

1 500 / 2 000 €

**228 Importante pendule de cheminée** en bronze doré formée de deux amours sur des nuées et d'un coq chantant, encadrant le mouvement inscrit dans un cylindre, sur une borne architecturée, à deux ressauts latéraux, reposant sur six palets godronnés et ornée de plaques en porcelaine à décor polychrome et or de personnages champêtres ou d'oiseaux branchés dans des réserves à fond bleu, ou de treillages fleuris, dans des encadrements de feuilles d'eau et de colliers de perles.

L'arrière présentant deux bas-reliefs : un circulaire à sujet de vase fleuri et un oblongue avec une frise d'amours symbolisant les Arts.

Cadran orné de treize pièces émaillées blanc à chiffres romains en bleu et décoré d'une couronne de roses.

Mouvement à suspension Brocot, non signé.

Epoque seconde moitié du XIXème siècle.

58 x 43 x 16 cm.

Eclats aux entrées de clefs. Usures à la dorure.

Gerces de fonte.

1 000 / 1 200 €



**229 Pendule de type borne** en bronze doré, de deux tons, et patiné brun présentant une jeune indigène, et son enfant, tenant un oiseau et un nid, appuyée contre un rocher, contenant le mouvement, recouvert d'un tissu et de fruits avec un singe.

Base formée de larges feuilles ornées de régimes de bananes, de lézards parmi des fruits et de singes assis.

Cadran doré orné de douze pièces émaillées blanc à chiffres romains en noir et à aiguilles en forme de serpent.

Mouvement à suspension Brocot, non signé.

Epoque Second Empire.

H. : 72 cm - Larg. : 51,5 cm - Prof. : 29 cm.

2 000 / 2 500 €

Un modèle similaire, plus petit (54 x 39 x 21 cm), avec quelques différences, est reproduit dans l'ouvrage de J. RAMON COLON DE CARVAJAL, Catalogo de Relojes del Patrimonio Nacional, Ed. Patrimonio Nacional, Madrid, 1987, p. 478, n° 482.



**230 D'après Mathurin MOREAU (1822-1912)**

Le Printemps.

Epreuve en bronze à patine brune, signée sur la terrasse, présentée sur une pendule de cheminée d'inspiration Louis XVI en onyx rouge-orangé veiné en forme de base de colonne cannelée, à quatre petits pieds et ornements en bronze doré.

Cadran émaillé blanc à chiffres arabes en noir et guirlandes florales polychromes.

Epoque fin du XIXème siècle - début du XXème siècle.

H. sculpture : 62 cm.

Dim. pendule : 15 x 30 x 30 cm.

Petits accidents et manques à l'onyx.

**1 500 / 1 800 €**

231





232

**231 Garniture de cheminée** en bronze à patine brun-vert et doré et marbre vert de mer mouluré et cannelé composée d'une pendule borne surmontée d'un putto assis sur une conque, le doigt pincé par un homard, et d'une paire de vases fuselés sur piédouches à deux prises en têtes de boucs et ornés sur la panse d'une frise d'enfants.  
Cadran émaillé blanc à chiffres romains en noir, signé « CHARPENTIER bronzier rue Charlot à Paris ».  
Mouvement signé « CHARPENTIER Ft de bronzes à PARIS ».  
Amortissement de la pendule signé J.B. PIGALLE.  
Epoque fin du XIXème siècle.  
H. pendule : 66,5 cm environ.  
H. vases : 49,8 cm.  
Accidents et restaurations, notamment à un socle de vase. Usures aux patines.

2 500 / 3 000 €

Les deux vases devaient recevoir, soit des réservoirs de lampes à pétrole, soit des bouquets de bras de lumières, manquants.

**232 Garniture de cheminée** aux enfants en bronze à patine brun-mordoré composée d'une pendule formée d'un mouvement inscrit dans une sphère, avec noeuds de ruban et pommes de pin, supportée par deux enfants drapés, et d'une paire de candélabres à six lumières au fût cannelé soutenu par deux amours couronnés.  
Bases circulaires quadripodes cannelées avec guirlandes et feuilles d'acanthes.  
Cadran orné de douze pièces émaillées blanc à chiffres romains en bleu, non signé.  
La terrasse de la pendule signée A. CARRIER.  
Epoque fin du XIXème siècle  
H. pendule : 80 cm environ.  
H. candélabres : 74 cm.  
Partiellement dépatinée.

2 000 / 2 500 €



**233 Miroir** en bois sculpté et redoré de fleurs, d'acanthes et de filets rubanés, à traverses mouvementées, sur fond relaqué gris. Le fronton à décor d'un cartouche asymétrique encadré par des palmes. Fond parqueté. Époque Louis XV. H. : 156 cm – Larg. : 98 cm. Glace moderne. Reprises dans les fonds. Eclats et manques à la dorure.

1 200 / 1 500 €





- 234 Miroir** en bois sculpté et doré de fleurs, de fleurons et de feuillages, sur fond relaqué gris.  
Le fronton à décor d'une cassolette fleurie flanquée de guirlandes de laurier ; la traverse basse avec un bouquet de fleurs.  
Époque Transition Louis XV-Louis XVI.  
H. : 168 cm - Larg. : 91 cm.  
Reprises à la dorure et dans les fonds. Eclats et manques à la dorure. Fentes. **2 000 / 2 500 €**



- 235 Petit cabinet** en placage de bois noirci uni ou mouluré, reposant sur quatre pieds tournés et présentant un long tiroir en bas, un compartiment sur le dessus et deux vantaux découvrant sept tiroirs, ornés de plaquettes en argent repoussé à sujets de soldats ou de scènes de chasses (Saint Hubert, Diane, chasses à courre ou à la plume). Les entrées de clefs et les écoinçons également en argent. Travail dans le goût des productions anversoises de la fin du XVIIème siècle. Epoque fin du XIXème siècle, composé d'éléments anciens.  
 H. : 41,8 cm - Larg. : 31 cm - Prof. : 18,4 cm  
 Accidents et manques ; restaurations.

500 / 600 €

236





237

**236 Paire de tabourets** de forme octogonale en bois mouluré et relaqué crème, reposant sur des pieds en console. Epoque Transition Louis XV-Louis XVI. Estampille apocryphe de Georges JACOB. H. : 42 cm – Long. : 41 cm – Prof. : 36 cm. Transformations.

700 / 800 €

**237 Maison KRIEGER**

Table de salon rectangulaire en acajou mouluré et placage d'acajou, reposant sur quatre pieds en gaine réunis par une tablette à galerie en laiton, à décor en bronze et métal dorés de bagues, sabots, guirlandes de fleurs, filets, arêtiers brettés....

La ceinture ornée de médaillons en cuivre à sujet d'amours et de bossages, ouvrant par un long tiroir. Dessus de marbre rouge-rosé veiné blanc encastré. Estampillée «KRIEGER» sur le tiroir. Style Louis XVI, inspirée des modèles de Jean-Henri Riesener.

75 x 69 x 44 cm.

Usures à la dorure et à l'estampille.

Petits accidents.

1 500 / 1 800 €



238



239



**238 Commode tombeau** en placage de bois de violette et de palissandre, en frisage dans des encadrements, et filets de bois clair, ouvrant par quatre tiroirs, dont deux en ceinture, disposés sur trois rangs, séparés par des traverses foncées d'une cannelure de laiton. Riche garniture de bronzes dorés, certains au « C » couronné, dont chutes aux dragons, sabots griffus à enroulements, et poignées de tirage, entrées de clefs et culot rocailles. Dessus de marbre Brocatelle violette du Jura à becs de corbins. Début de l'époque Louis XV. Serrures modifiées. H. : 85 cm - Long. : 131 cm - Prof. : 62,5 cm. Restaurations et petits manques. Marbre cassé et restauré.

4 500 / 5 000 €

Le poinçon au «C» couronné fût utilisé de février 1745 à février 1749.

**239 Commode tombeau** en placage de bois de rose et de palissandre, en feuilles dans des encadrements, ouvrant par cinq tiroirs, dont trois en ceinture, disposés sur trois rangs, séparés par des traverses. Riche garniture de bronzes redorés, certains postérieurs, dont chutes, sabots, culot, et poignées de tirage et entrées de clefs rocaille. Dessus de marbre brun-rouge veiné blanc mouluré. Époque Louis XV. Porte une marque «L.F.» sur le haut d'un pied. H. : 85 cm – Long. : 1285 cm - Prof. : 64,5 cm. Restaurations et petits manques. Marbre cassé et restauré.

4 000 / 4 500 €



**240 Olivier MOURGUE (né en 1939) & AIRBORNE Editeur**

Paire de chauffeuses et repose-pieds de modèle « Djinn », à châssis en tubes d'acier et garniture de jersey rouge. Petits accrocs et petites taches.

1 200 / 1 500 €

# TAPISSERIES



241





242

**241 Robert NALY (1900-1983) & Atelier AMI DE LA PAIX**

Adam et Eve dans le jardin d'Eden.

Tapisserie originale en laine polychrome.

Signée et porte la mention du lissier «Ami de la Paix», avec son blason à la colombe, dans la trame en bas à gauche.

Porte également dans la trame, sur la bordure en bas à gauche, l'indication «C. Roland» [?] et le numéro « 77 », repris sous la forme d'une pastille métallique cousue en bas à droite.

190 X 254 cm.

1 500 / 1 800 €

**242 Jean-Georges BEAUMONT (1895-1978)**

**& Atelier AMI DE LA PAIX**

Scène mythologique encadrée de deux bordures à motifs végétaux.

Tapisserie originale en laine polychrome signée en bas à droite.

Porte la mention du lissier «Ami de la Paix», avec son blason à la colombe, dans la trame en bas à gauche ; ainsi que le numéro «43», repris sous la forme d'une pastille métallique cousue en bas à droite.

205 x 200 cm.

1 500 / 1 800 €

L'huile originale ayant servi de carton sera remise à l'acquéreur.



**243 Jean LURCAT (1892-1966) & TABARD Frères et Sœurs**

«Scie Pick».

Tapisserie originale en laine polychrome signée en bas à gauche et portant le monogramme de Maurice Tabard. 153 x 200 cm.

Titrée et numérotée «4» sur le bolduc.

2 000 / 2 500 €



**244 Jean LURCAT (1892-1966) & Suzanne GOUBELY-GATIEN, Aubusson**

«Essaim bleu».

Tapisserie en laine polychrome, signée en bas à droite.

Matricule «1890». 130 x 179 cm.

Titrée sur le bolduc.

1 200 / 1 800 €



## INDEX

ABRATE .....	125, 126	GAUDEZ .....	104	MORERE .....	54, 55, 56, 57, ..... 58, 59, 60, 61, 62, 63, 64
AIZELIN .....	103	GECHTER .....	100	MORET .....	145, 146
ALAUX Gustave .....	71	GERVEX (Attr. à) .....	53	MORETEAU .....	65, 66, 67
ALAUX Jean .....	24	GODCHAUX .....	50	MORGAN .....	143
ALBANI (Suite de) .....	27	GOENEUTTE .....	116	MOURGUE .....	240
ALLEGRAIN (Attr. à) .....	33	GOLDSCHIEDER (D'après) .....	212	NADAL .....	160
BARNOIN .....	120	GRANET (Attr. à) .....	37	NALY .....	241
BEAUMONT .....	242	GRIMSHAW .....	49	NICOLLE .....	36
BERDIA .....	154	GUINO .....	81	OGUISS .....	155
BESNARD .....	72	HAMBOURG .....	137, 138, 139, 140	PAPART .....	157
BITTER .....	110	HEINGLE .....	105	PESKE .....	86
BONINGTON .....	38	HELLEU .....	7	PICASSO (D'après)	
BOUDIN .....	48	HENDERSON (Attr. à) .....	40	& MADOURA .....	183, 184
BOUVARD .....	117	HILAIRE .....	141	PICASSO (D'après) .....	9
BRASILIER .....	142	HUE .....	35	POIGNANT .....	127, 128, 129, ..... 130, 131, 132, 133
CHARPENTIER (D'après) .....	98	JACQUEMART .....	102	REDOUTE .....	22
CHASSEPOT .....	144	JEANNIN .....	112	RENI (École de) .....	17
CHINARD .....	79	KLASEN .....	159	RIVIERE .....	85
CLAUDOT (Attr. à) .....	34	KRAJCBERG .....	158	ROBERT (Attr. à) .....	20
CONTENCIN .....	124	KRIEGER .....	237	ROERICH .....	74, 75, 76, 77
COOMANS Diana .....	114	LALIQUE pour MOLINARD .....	194	ROTIG .....	118, 119
COOMANS Heva .....	114	LALIQUE .....	195	RUCHOT (D'après) .....	182
CRAPELET .....	111	LAURENT .....	70	RUFFIER (D'après) .....	213
CURRIGNI .....	97	LAURO .....	6	RUHLMANN .....	196
DALOU .....	80	LEBEAU .....	121, 122, 123	SATORI .....	156
DARIEN .....	52	LEBOURG .....	83	SORBI .....	45
DAUM .....	209, 210, 211	LECOURTIER .....	108	SURVAGE .....	94
DE LA FOSSE (Entourage de) .....	32	LEROUX .....	109	TILSON .....	13
DE LA RIVE .....	21	LEYTENS .....	28	TORRES Augusto .....	150, 151
DE LA SERNA .....	90	LIMOUSE .....	91	TORRES GARCIA .....	149
DE MARCY .....	185, 186, 187, ..... 188, 189, 190, ..... 191, 192, 193	LURCAT .....	243, 244	TORRES Horacio .....	152
DEGAS .....	47	MACLET .....	87, 88, 89	VALADON .....	8
DESCOMPS & ETLING .....	96	MADLINE .....	51	VERNET (Attr. à) .....	42
DOMERGUE .....	136	MAHOKIAN .....	84	VERNET .....	23, 41
ERNST .....	10	MAI THU .....	92, 93	VERON .....	82
FERETTA .....	135	MARIN (D'après) .....	106	VERSCHAFFELT .....	68, 69
FONSECA .....	153	MARSTRAND (Attr. à) .....	43	VOIRIN .....	46
FRAGONARD .....	39	MATOSSY .....	148	VOLTI .....	95
FRANK-WILL .....	73	MAUFRA .....	147	WANG YAN CHENG .....	78
GALIEN-LALOUE .....	115	MEISSEN .....	227	WARHOL .....	12
GALLE .....	197, 198, 200, 201, ..... 202, 203, 204, 205, ..... 206, 207, 208	MENE .....	101	WIBAULT .....	134
		MICHALLON .....	44	ZUCCARO .....	15
		MIRO .....	11		
		MOLINAER (Attr.à) .....	29		
		MOREAU (D'après) .....	107, 230		



# DROUOT ESTIMATIONS | ORDRE D'ACHAT

## Vente du 13 juin 2014

M.  Mme

*\*L'intégralité des mentions en gras doit impérativement être renseignée*

Prénom ..... Nom .....

Représentant de .....

Pièce d'identité : numéro ..... Date de délivrance .....

Adresse postale .....

Code postal ..... Localité ..... Pays .....

Renseignements complémentaires : Tél. (portable ou fixe) .....

Communication écrite (Fax ou Courriel) .....

Demande à DROUOT ESTIMATIONS d'enchérir pour mon compte sur les lots suivants et à hauteur de la somme indiquée ci-dessous, frais à la charge des acheteurs en sus.

Demande à être appelé au téléphone lors de la vente pour porter des enchères téléphoniques : Oui  Non

M'engage à payer sans délai le prix des achats réalisés pour mon compte augmenté des frais à la charge des acheteurs de 24 % ttc, et joins impérativement au présent ordre d'achat une **lettre accreditive** de banque, **ou un Relevé d'identité bancaire complet** correspondant à un compte dont je suis titulaire et dont je garantis l'approvisionnement suffisant.

Déclare être informé et consentir à ce que le document joint et ses informations soient conservés par DROUOT ESTIMATIONS après la vente si je suis déclaré adjudicataire et jusqu'à complet paiement des sommes dues.

Reconnais :

- que toute demande d'enchère téléphonique PRESUPPOSE UN ORDRE D'ACHAT A L'ESTIMATION BASSE PLUS UNE ENCHERE, au cas où la communication ne serait pas possible pour quelque cause que ce soit.
- que les ordres d'achat constituant une facilité pour le client, DROUOT ESTIMATIONS n'est pas responsable de n'avoir pu l'exécuter.
- que les objets sont sous l'entière responsabilité de l'adjudicataire et à ses risques dès l'adjudication prononcée.
- que leur prix étant payable au comptant, aucun objet n'est délivré avant paiement effectif de l'intégralité du bordereau.
- que tout objet non retiré en salle au plus tard le lendemain de la vente à 10 heures, est descendu au sous-sol de l'Hôtel Drouot par son service de magasinage, à charge pour l'adjudicataire de régler les frais de stockage et manutention lors de son retrait.
- Drouot-Estimations ne se chargera d'aucun envoi. Il appartiendra à l'acheteur de prendre ses dispositions pour le retrait de ses lots.

N° du lot	désignation du lot	Enchère maximum

Fait à ..... le ..... 2014

Signature

ESTIMATIONS GRATUITES ET VERBALES DES OBJETS PRÉSENTÉS  
DU LUNDI AU VENDREDI DE 10 H À 17 H

**DROUOT ESTIMATIONS**

7, rue Drouot 75009 Paris | Tél. 01 48 01 91 00 | Fax. 01 40 22 96 47 | www.drouot-estimations.com

SAS AU CAPITAL DE 160 000 € - SVV AGRÈMENT DU 10 JUILLET 2002-337 - B 315 159 228 RCS PARIS - APE 741 A - SIRET 315 159 228 00016



