

MERCIER & CIE

DIMANCHE 25 MAI 2014



HÔTEL DES VENTES DE LILLE

DIMANCHE 25 MAI 2014 à 14 h 15

VENTE AUSSI EN LIGNE SUR INTERENCHERES-LIVE.COM



EXPERTS

EXTREME ORIENT

Cabinet PORTIER - Alice JOSSAUME ; 26 boulevard Poissonnière - 75009 PARIS
Tél. : 01 48 00 03 41 - cabinet@portier-asianart.com
présente le lot : 35



HAUTE EPOQUE

Laurence FLIGNY ; 24, rue de Montessuy - 75007 PARIS
Tél. : 01 45 48 53 65 - laurencefligny@aol.com
présente les lots : n° 143 à 145



TABLEAUX ANCIENS

René MILLET ; 12, rue Rossini - 75009 PARIS
Tél. : 01 44 51 05 90 - expert@rmillet.net
présente les lots : n° 214 à 243 - 245 à 256 - 266



TABLEAUX MODERNES

Marc OTTAVI ; 12, rue Rossini - 75009 PARIS
Tél. : 01 42 46 41 91 - contact@expertise-ottavi.fr
présente les lots : n° 257 - 258 - 260 à 265 - 267 - 268 - 270 à 305 - 307 à 362

14, rue des Jardins - Tél. : 03 20 12 24 24 - Fax : 03 20 51 06 62
www.mercier.com - email : contact@mercier.com

SAS LILLE MÉTROPOLE ENCHÈRES : n° 2002-314 du 4 juillet 2002
D. SOINNE - P. DEGUINES - P. DROUIN - H. DELOUTE

EXPOSITIONS PUBLIQUES

Le vendredi 23 mai de 14h15 à 19h

Le samedi 24 mai de 9h30 à 12h30 et de 14h15 à 18h

Le dimanche 25 mai de 10h à 12h

(exposition démontée : certains lots visibles sur demande préalable)



1



2



3



4

1 ► Lille - Pichet Jacquot

En faïence polychrome. Egrenures au bec, petite restauration dans le dos
Egrenure à la base. XVIII^e siècle
H. : 34,5 cm

800 / 1 000 €

2 ► Lille - Pichet Jacqueline

En faïence polychrome
Petite restauration
XIX^e siècle
H. : 30 cm

500 / 700 €

3 ► Nord : Pichet Jacquot

En faïence polychrome
XIX^e siècle - Petites égrenures
H. : 27,5 cm

300 / 500 €

4 ► Desvres - Pichet

En faïence polychrome
XIX^e siècle
H. : 27 cm

200 / 300 €



5



7



8



9



10

5 ► LES ISLETTES

2 assiettes formant pendant en faïence polychrome, à décor en relief sur l'aile de fleurs et de feuillages, et de motifs rocailles. Bords chantournés. XVIII^e siècle.
Petites égrenures.
Diamètre : 25 cm

150 / 200 €

6 ► MOUSTIERS

Grand plat à bord mouvementé en faïence manganèse à décor en plein des attributs militaires et de motifs végétaux stylisés et d'insectes sur l'aile. XVIII^e siècle.
Petites égrenures.
Diamètre : 40 cm

300 / 500 €

7 ► Pays-bas

Grand plat à bords godronnés en faïence polychrome, à décor en plein d'un putto chevauchant un cheval de bois. L'aile ornée de motifs stylisés. XVIII^e siècle.
Accidents et égrenures.
Diamètre : 35 cm

150 / 200 €

8 ► DELFT

Assiette en faïence en bleue et blanche à décor d'une scène de crucifixion. L'aile ornée de motifs stylisés.
XVIII^e siècle. Egrenures sur l'aile.
Diamètre : 22,6 cm

100 / 150 €

9 ► Nevers (?)

Assiette en faïence bleue et blanche à décor dit patronymique de Sainte Anne.
Sur l'aile est inscrit «Anne Robinet, 1746».
L'aile ornée de motifs stylisés.
XVIII^e siècle. Egrenures et manques.
Diamètre : 24 cm

100 / 150 €

10 ► Nevers (?)

Assiette en faïence bleue et blanche à décor dit patronymique de Saint Jacques.
Sur l'aile est inscrit «Jacques PENIE, 1756».
L'aile ornée de motifs stylisés en réserve.
XVIII^e siècle.
Diamètre : 23 cm

150 / 200 €



11



12



14



15



16



17

11 ► ROUEN

Aigüère dite «casque» en faïence polychrome à décor d'oiseaux dans des végétations et de motifs stylisés en réserve. Le bec verseur orné d'une tête d'indien. Prise à décor d'un perroquet en applique. Elle repose sur un piédouche circulaire. XVIII^e siècle. Egrenures et restaurations.

100 / 200 €

12 ► ROUEN

Pichet à cidre en faïence polychrome, à décor sur la panse du bon pasteur dans un cartouche rocaille stylisée.

Il est orné de fleurs et de fleurettes et est inscrit «Jean WILLEMOT, 1751»

XVIII^e siècle. Egrenures et accidents.

H. : 22 cm

300 / 500 €

13 ► LILLE

2 pots en pharmacie formant pendant en faïence bleue et blanche.

Sur le premier est inscrit « DIAPHAENICUM » et « BACCARUM LAVR ». Le piédouche orné de motifs stylisés.

XVIII^e. Egrenures.

H. : 25,5 cm

300 / 400 €

14 ► LILLE

Pichet en faïence bleue et blanche à panse godronnée ornée de motifs et feuillages stylisés.

Monture en étain. Il repose sur un piédouche circulaire.

XVIII^e. Egrenures.

H. : 22 cm

150 / 200 €

15 ► MARSEILLE

Pichet en faïence polychrome à décor de scènes sinisantes, de fruits et de motifs feuillagés.

Le fretil en forme de fleur.

Restauration à l'anse.

Monogrammé VP. XVIII^e siècle.

Monture en argent.

H. : 23,5 cm

200 / 300 €

16 ► ROUEN - Pichet

En faïence polychrome à décor en plein du Roi Saint Louis dans des cartouches stylisés.

XVIII^e siècle - il porte l'inscription «Louis Morel, 1748»

Accidents et restaurations.

H. : 26,5 cm

200 / 300 €

17 ► NEVERS (?)

Bouteille en faïence bleue et blanche à décor de bouquet fleuri et de vase. Elle est ornée de têtes de capridés en semi relief en applique.

XVIII^e siècle. Restaurations et accidents.

H. : 32 cm

80 / 120 €

13

19 ► Petite boîte à priser

En argent de forme oblongue.

Elle est ornée de cannelures et de motifs gravés.

Paris. Maître orfèvre : Denis BOURGOIN

XVIII^e siècle.

600 / 800 €

21 ► Ménagère de couverts en argent

les spatules chiffrées, à motifs de filets, pampres et grappes de raisin:

- 12 couverts à entremet

- 12 grandes fourchettes et 11 grandes cuillères

Style Louis XVI

Poids: 3204 g

700 / 1 000 €

23 ► Louche en argent modèle uniplat

Bergues, XVIII^e siècle

Maître orfèvre: DB

Lettre date: S

Poids: 293g

150 / 200 €

18 ► DELFT : Garniture

En faïence bleu et jaune à décor réservé de joueurs de flûte dans des encadrements de rinceaux en semi-relief

XVIII^e siècle. (restauration)

H. : 32 et 40 cm

1 000 / 1 200 €

20 ► Ménagère de couteaux

Les manches en argent fourré, chiffrés composé de :

- 12 grands couteaux

- 12 couteaux à fromage

- 12 couteaux à fruit lame en argent.

Vers 1930

400 / 600 €

22 ► Drageoir couvert

En cristal et argent à motifs de termes et motifs feuillagés, prise en pomme de pin.

1809-1819

Maître-orfèvre: A M

Poids brut: 660g

300 / 500 €

24 ► Cuillère a ragout

Modèle uniplat

Besançon, XVIII^e siècle

Poids: 140g

150 / 200 €



25 ▶ Exceptionnelle garniture en argent

Et sa doublure à décor ciselé en semi relief de rinceaux, roses épanouies et têtes d'aigle enserrant des médaillons en vermeil à décor d'amours, anses à volutes ajourées prises à décor de vases fleuris composé de : une paire de soupières 48 x 38 cm, une terrine 46 x 44 cm Paris 1789

Maître orfèvre : Louis-Jean Baptiste CHERET

Poids total : 17,880 kg environ

15 000 / 20 000 €





35 ► CHINE - XVII^e / XVIII^e siècle

Coupe libatoire en corne de rhinocéros à décor sculpté en relief de raisins dans leur feuillage et magnolia fleurie. A l'intérieur de la coupe, une inscription «yuan shang nan shan shou yi bei», souhait de longévité au propriétaire de cette coupe. (Accidents et restaurations).

9 x 16,5 cm

15 000 / 20 000 €

Poids: 320 grammes.

Socle en bois à décor de pêches de longévité dans leur feuillage.

Ce lot est vendu conjointement avec l'étude de Maître Renoud Grappin commissaire-priseur à Besançon et est visible sur rendez-vous au coffre fort de la banque.





36 ► Japon

Importante et rare potiche couverte en porcelaine Imari à décor de paysage dans une végétation sur fond de réserves et de bouquets de fleurs.

XVIII^e siècle

H. : 83 cm

3 200 / 4 000 €



37 ► Japon : Garniture

En porcelaine Imari comprenant 2 vases balustres et 3 pots. Ils sont ornés de fleurs, feuillages, motifs stylisés et dans des réserves.

XVIII^e siècle

Hauteur d'un vase : 26,5 cm

Hauteur d'un pot couvert : 34 cm

2 500 / 3 000 €



38 ► Japon : Le singe musicien

Bronze à patine brune.

Période MEIJI. Porte un cachet.

H. : 19 cm

600 / 800 €



39 ► Japon : Imari

Important plat en porcelaine polychrome à décor d'un vase au bouquet de fleurs. L'aile est ornée de motifs et feuillages stylisés.

XVIII^e siècle.

Restaurations.

Diamètre : 54 cm

1 600 / 1 800 €



40 ► Japon : Petite boîte à prisée

En cuivre, elle est ornée de végétation et d'oiseaux en réserve.

XVIII^e siècle.

4 x 10,5 cm

650 / 800 €



41 ► Chine : Compagnie des Indes

Paire d'assiettes en porcelaine polychrome à décor d'élégants et d'une devise.

XVIII^e siècle

Diamètre : 23 cm

100 / 200 €



42 ► JAPON : Bouteille en porcelaine

À décor polychrome de scène japonisante et végétation dans des réserves.
XVIII^e siècle.
Bouchon en argent orné d'un cabochon de pierre dure.
Petit éclat
H. : 28 cm

800 / 1 000 €



43 ► Chine : Verseuse formant théière

En porcelaine bleue à décor de fleurs, feuillages, fruits et oiseaux.
Monture en argent.
Epoque KANGXI.
H. : 31 cm

4 200 / 5 000 €

43 bis ► Petite table à thé

dite Syrienne, en bois et incrustation d'os à décor en damier de fleurs et de feuillages dans des réserves de végétation.
Plateau de forme octogonale.
62 x 61 cm

600 / 800 €



44 ► CHINE : Suite de 4 papiers peints

Marouflés sur toile, à décor de végétation et d'hirondelles sur des branchages.
Début XIX^e siècle. Accidents
Chaque : 164,5 x 92,5 cm

2 500 / 3 000 €

45 ► Paire de vases

En NANKIN à décor de scènes de Samourai.
Anses en forme de chiens de Fô stylisés et de reptiles en relief.
H. : 46 cm

300 / 500 €



46 ► Chine : 4 statuettes

En porcelaine polychrome représentant des hommes ou des femmes de Cour.
Epoque KIENLONG.
H. : 21,5 ; 22 et 15,5 cm

900 / 1 000 €



47 ► Chine : Important plat

En porcelaine bleue et blanche à décor de canards et d'oiseaux dans une végétation. L'aile ornée de motifs naturalistes en applique.
XVII^e siècle.
Un fêlé.
Diamètre : 41 cm

1 000 / 1 500 €

48 ► Chine

Vase en porcelaine bleue et blanche à décor de nénuphars et feuillages. Les anses ornées de chiens de Fô et de reptiles en applique.
Infime égrenure.
H. : 35 cm

100 / 150 €

49 ► Élément d'architecture

En pierre dure figurant un personnage bouddhique.
Inde, XIX^e siècle

300 / 500 €



50 ► CANTON : Paire de vases

En porcelaine, à décor de scènes de la vie impériale dans des réserves de bouquets et semis de fleurs. Col strié.
XIX^e siècle.
H. : 44,5 cm

1 800 / 2 000 €



51 ► Chine : Paire de vases

En porcelaine à décor doré de fleurs, feuillages sur fond bleu poudré.
XVIII^e siècle.
H. : 36 cm

2 000 / 2 500 €



55 ► Manufacture de Sèvres

Paire de pots couverts en porcelaine à fond gros bleu.

Belle monture de bronze doré et ciselé, à décor d'une frise de poste et d'anneaux.

Piédouche mouvementée et striée.

Il repose sur une base carrée.

Porte le cachet «Sèvres» et la date 1854.

H. : 24 cm

(légère variante au couvercle)

2 000 / 2 500 €



56 ► Paire d'appliques

En bronze doré et ciselé à 2 bras de lumière à décor de cartouche rocaille, feuillage et coquilles.
Epoque Louis XV.
44 x 24 cm

3 000 / 4 000 €

57 ► Paire de groupes

En bronze doré et ciselé, représentant des angelots à décor d'attributs militaires.
39 x 28,5 cm
Style Louis XV, attribué à Henri DASSON.
Epoque XIX^e siècle.

2 800 / 3 000 €



58 ► Paire de cassolettes

En bronze doré et ciselé en forme de vase dit étrusque, à décor de rangées de perles et motifs stylisés. Ils reposent sur une base carrée de marbre, soulignée d'un filet de bronze.
Fin de l'époque Louis XVI.
26 x 11,5 cm

1 000 / 1 200 €





59 ► Miroir en bois

Sculpté et doré à décor de motifs rocailles, fleurettes et cartouches.

Pays bas.

XVIII^e siècle.

109 x 51 cm

1 500 / 2 000 €

60 ► Petit cartel de forme violonnée et son cul de lampe en corne verte

Riche ornementation de bronze doré et ciselé à décor de cartouche rocaille, aigle déployant ses ailes, feuillage.

Cadran et Mouvement signés de BALTAZAR à Paris.

Suspension à lamelles, sonnerie à la demande.

Epoque Louis XV

82 x 28 cm

6 000 / 8 000 €



61 ► Important lustre

De forme cage en bronze doré et ciselé à 9 bras de lumières, ornés de pendeloques cristaux et gouttes d'eaux.

Style Louis XV

H. : 155 cm

2 000 / 3 000 €



62 ► Enseigne

En bois sculpté et peint à décor d'un angelot d'un côté et de l'autre.

Il est inscrit «bon vin et bon quartier» de chaque côté.

Datée 1803.

82,5 x 62,5 cm

4 000 / 5 000 €



63 ► Paire d'ivoires

Le montreur d'oiseau chanteur et le limonaire montreur de marmottes XIX^e siècle.

H. : 11,5 et 12 cm

1 200 / 1 500 €

Montés sur socles en bois sculpté de 7.5 cm (petites fentes et une réparation)



64 ► Suite de 4 panneaux

Fixés sous verre polychrome représentant des scènes de l'Ancien Testament. XVIII^e siècle. Accidents

A vue : 23.7 x 30 cm

2 000 / 2 500 €





65 ► «L'automne» et «L'été»

Paire de sujets en bronze en plomb doré.

H. : 72 et 78 cm

XVIII^e siècle (reprises à la dorure)

Socles en bois laqué à l'imitation du marbre.

Hauteur totale : 161 cm et 167 cm

10 000 / 15 000 €





67

67 ► Important porte torchère

En bois sculpté. Le fût à motif cannelé, palmettes, feuilles et feuillages.
Il repose sur une base évidée soutenant 3 aigles en ronde bosse.
Fin du XIX^e siècle.
Inspiré d'un modèle de PERCIER et FONTAINE.
H. : 189,5 cm
Infime éclat.

1 500 / 2 000 €



68

68 ► Vase en cristal

Monture en bronze doré et ciselé.
Le vase est de forme Médicis. Il repose sur une base en forme de cristal taillé
en pointe de diamant, soutenue par une base en bronze à palmettes.
Début du XIX^e siècle. (monté en lampe postérieurement)
H. : 96 cm

1 500 / 2 000 €

69 ► Importante colonne

En marbre blanc veiné gris à doucine à bague, la base quadrangulaire,
présente une moulure de marbre brèche rouge.
Style Louis XVI, XIX^e siècle
123 x 55,5 cm

1 500 / 2 000 €



69



70 ► Paire de flambeaux

En bronze ciselé et doré à décor d'enfants soutenant deux bras de lumière.
 Il repose sur un fût à cannelure soutenu par une base circulaire.
 Epoque Louis XVI.
 128 x 21 cm

2 000 / 2 500 €



72 ► Paravent double face

À 5 feuilles représentant d'un côté des scènes de la vie portuaire gouachée couleur sanguine, et de l'autre côté des motifs de passementeries gouachés.
 Accidents et manques. Début du XIX^e siècle.
 Chaque : 196 x 66 cm

3 500 / 5 000 €



73 ► Grand miroir à parclose

En bois doré et sculpté à décor d'oiseaux fantastiques, motifs rocailles, feuillages, pampres de vignes et grappes de raisins.

Epoque Régence. (Petits accidents)

191 x 109 cm

10 000 / 12 000 €



74 ► Deux régulateurs de parquet formant horloge et baromètre

En placage d'acajou et de forme gaine, reposant sur une base rectangulaire sculpté. Ornementation de bronzes dorés et ciselés. Cadres signés de HERBIN à Paris.

Fin XVIII^e début XIX^e (mouvement du baromètre remplacé, restauration)
229 x 49 x 27 cm 6 000 / 8 000 €

Modèle proche reproduits p.361 in Encyclopédie de la pendule française, Pierre Kjellberg.





76 ► Boîte à jeux de tric trac

En palissandre, à décor de motifs marquetés, le dessus laisse apparaître un jeu de damier. L'intérieur laisse découvrir des motifs losangés marquetés.

XVIII^e siècle
32 x 31,5 cm

1 000 / 1 200 €



77 ► Beau plateau en pierre dure

À décor de corbeilles fleuries agrémentée de lapis lazuli, agate, jaspe sanguin, cornaline. Vers 1950-1960

72 x 145 cm

2 000 / 2 500 €



78 ► Mexique (?) : Rare coffret toute face en argent

À âme de bois. Il est à décor de l'Enfant Jésus et du Sacré Coeur dans des végétations sur le dessus et de fleurs, fleurettes, feuillages sur les côtés.

Anses en bronze argenté. Il repose sur 4 pieds.

XVIII^e siècle.

17,5 x 37,5 x 28 cm

1 500 / 2 000 €



79 ► Important miroir

En ivoire sculpté sur âme de bois, de forme mouvementée. Il est orné dans la partie supérieure de putti, griffons et feuillages. Il est encadré de 2 demi colonnes, surmontées des aigles Impériaux et de putti blasons dans la partie inférieure.

Il porte la devise «Nemone Impune Lacessit». Travail de la région de Dieppe?, XIX^e siècle.

Petits accidents et manques.

139 x 86 cm

5 500 / 6 000 €



80 ► Paire de pots couverts

En toile à décor de paysages et de chaumières de chaque côté, les anses en forme de muffle.

Il repose sur une base oblongue.

Début du XIX^e siècle.

31 x 17 cm

2 000 / 2 500 €



81 ► Paire de petits flambeaux

En bronze ciselé et doré, fûts à cannelures à asperges, bases à frises d'oves

Epoque Louis XVI

H. : 15.5 cm

800 / 1 000 €



82 ► Petit coffret à jeux

À décor imprimé façon arte povera et peint de personnages jouant une partie de cartes.

L'intérieur, est garni d'un papier vénitien, à compartiment.

Italie, XVIII^e siècle.

29 x 21 cm

400 / 500 €



82 bis ► Suite de quatre appliques

En bronze ciselé et doré

Style Louis XV

H. 50 cm

200 / 300 €



83 ► Paire de chenets

En bronze doré et ciselé à décor de pot à feu et de motifs de rocailles.

Ils reposent sur 2 pieds dont 1 à cannelure.

Epoque Transition Louis XV-Louis XVI.

35,5 x 32 cm

2 000 / 2 500 €

84 ► Petite boîte à sels

En émail à décor sur fond de verre églomisé de paysages et motifs chinois. La boîte s'ouvre et laisse découvrir 3 flacons. Ornementation de bronze doré et ciselé.

XVIII^e siècle.

9 x 5 cm

600 / 800 €



85 ► Paire d'appliques

En bronze doré et ciselé à 3 bras de lumière, à décor de rubans et feuillages dans la partie supérieure. Le fût orné de drapés, pampres de vigne et grappes de raisins.

Epoque Louis XVI.

72 x 35,5 cm

4 000 / 5 000 €



87 ► Garniture de cheminée

Composée d'une pendule et de deux chandeliers. La pendule est sommée d'un angelot aux cymbales en ronde bosse soutenu par un fût cylindrique cannelé, dans lequel est enchassé la pendule reposant sur une base évidée. Les chandeliers sont en bronze doré et marbre rose veiné.

Style Louis XVI, fin XIX^e siècle.

Pendule : 28 x 13 cm

Chandelier : 17 cm

600 / 800 €



88 ► Petit guéridon

En porcelaine blanche, bleue et filets dorés. Le plateau est orné de fleurs et de croisillons.

Il repose sur 3 pieds galbés au modèle.

Fin XIX^e siècle.

67,5 x 66,5 cm

1 200 / 1 500 €



89 ► Paire de lampes à pétrole

Montées à l'électricité, corps en verre doublé blanc, piètement en bronze à double patine brune et dorée, orné de motifs stylisés.

Style Charles X

H. : 43 cm

800 / 1 000 €



90 ► Important vase couvert

En marbre vert veiné. Superbe monture en bronze doré et ciselé, ornée de grenades, fleurs, feuillages et motifs rocailles.

Il repose sur une base de bronze doré à décor de feuillages.

Epoque Napoléon III. (Restaurations)

70 x 45 cm

5 000 / 7 000 €



91 ► Paire de vases

En marbre vert de mer, de forme ovoïde formant bougeoirs à 8 bras de lumières. Très belle ornementation de bronze doré et ciselé de motifs rocaille. Anses en forme de feuillage. Ils reposent sur un socle de marbre.

Signés F. RAMBAUD, Susses Frères Editeurs.

Fin XIX^e siècle.

85 x 34,5 cm

9 000 / 10 000 €



92 ► Vase rouleau

En bronze et bronze cloisonné à décor de branchages fleuris et motifs stylisés.

Fin du XIX^e siècle

H. : 19,5 cm

600 / 800 €



93 ► Paire de vases en bronze

À décor de d'Egyptiennes. Ils sont montés en lampe et reposent sur une base circulaire.

XIX^e siècle.

H. : 47,5 cm

400 / 600 €

94 ► Sujet en fonte patinée

Représentant un jeune Romain.

Restaurations.

Fin XVIII^e, début XIX^e siècle.

H. : 146,5 cm

2 500 / 3 000 €



95 ► A. DURENNE à BOMMEVOIRE

Important sujet en fonte patinée représentant NARCISSE.

Signé A. BARRE sur la base.

H. : 158 cm

4 500 / 5 000 €



96 ► Sculpture en fonte polychrome

Représentant un jeune satyre à la corne.

Fin XIX^e, début XX^e siècle.

H. : 137 cm

3 500 / 4 000 €

Petits accidents et reprises à la polychromie.



97 ► Val d'Osne - Importante fontaine et son bassin

En fonte patinée. La partie supérieure est ornée d'un faune tenant dans sa main un poisson formant déversoir.
Le bassin est à décor d'un coquillage ondulé.

Elle repose sur 3 pieds en forme de tritons en ronde bosse.

Fin XIX^e siècle.

150 x 107 cm

Quelques petits accidents.

20 000 / 25 000 €



98 ► Statue en plomb patiné

Représentant un jeune berger.
Naples, Epoque XIX^e siècle.
Sur une base carrée.
Accidents.
H.: 108 cm

1 500 / 2 000 €



99 ► D'après FALCONET

La baigneuse
Importante sculpture en marbre de carrare, signée sur la terrasse
(infime manque)
H. : 83 cm

2 500 / 3 000 €



100 ► Allégorie d'un fleuve

Important bronze à patine brune. Fonte d'édition ancienne.
Première moitié du XIX^e siècle
45 x 74 cm

4 000 / 5 000 €



101 ► David d'ANGERS (d'après)

Les campagnes d'Italie

Paire de plâtres patinés.

Dans des encadrements en bois.

76 x 106 cm

5 000 / 7 000 €



102 ► Le joyeux buveur

Sculpture en terre cuite patinée.
XVIII^e siècle
59 x 28,5 cm
Accidents, petite restauration.

1 500 / 2 000 €



103 ► Importante pendule en terre cuite

À double patine à rehauts dorés à décor d'amour soutenant le mouvement
Fin du XIX^e siècle
(petits manques)
H.: 63 cm

1 300 / 1 500 €



104 ► D'après FALCONET

Les 2 amours
Terre cuite d'édition sur base circulaire
H. : 47 cm
Petites restaurations

800 / 1 200 €



105 ► Charles Emile JONCERY (1873-?)

Bacchanale
Sculpture en terre cuite signée (petite restauration à une patte)
51 x 26 cm

400 / 600 €



106 ► Présentoir à lithophanie

Pieds en fonte de fer. Numéroté et signé DEM...KUNSTER à Berlin.
La plaque de la partie supérieure est en biscuit à décor d'une scène antique. Monogrammée au revers KPM et porte le chiffre 180.
XIX^e siècle.
45 x 13 cm

400 / 500 €



107 ► Présentoir à lithophanie

Pieds en porcelaine à décor de palmettes et feuillages polychromes.
La plaque de la partie supérieure représente un personnage cerclé d'une galerie de laiton ajouré.
Elle est monogrammée ADC.
Début XIX^e siècle.
49 x 18 cm

400 / 500 €



108 ► Paire de vases Médicis

Couvert en porcelaine blanche et or et leur doublure, les anses à décor de têtes de satyres, pomme de pin à l'amortissement
Epoque Restauration
H. : 44 cm
(petite restauration à une doublure)

1 500 / 1 800 €

109 ► Paire de petits bougeoirs

En bronze à patine dorée. Le fût en forme de colonne dorique.
Ils reposent sur une base circulaire ornée de rangées de perles soutenues par 3 petits pieds boules.
Fin de l'époque Louis XVI.
H. : 20 cm

800 / 1 000 €



110 ► Miroir à pareclose

En bois sculpté et doré, de forme chantournée.
La partie supérieure est sommée d'un bouquet de fleurs, les côtés sont ornés de motifs rocailles.

Epoque Louis XV.
Petits accidents.

128 x 66 cm

2 000 / 2 500 €



111 ► Porte-journaux

En acajou massif à 4 casiers à barreaux ajourés.

Fin de l'époque Louis XVI.

48 x 43 x 35 cm

2 000 / 2 500 €

À rapprocher de la production de l'ébéniste CANABAS



112 ► Paire de chenets

En bronze doré et ciselé et leurs fers à décor de guirlandes feuillagées, palmettes et rangées de perles.

Ils reposent sur 2 pieds à motifs stylisés.

Epoque Louis XVI.

Les fers sont monogrammés HI.

30 x 34 cm

2 500 / 3 000 €

113 ► Paire de lions

En terre cuite patinée en ronde bosse. Ils reposent sur une base rectangulaire.

Epoque fin XVIII^e, début XIX^e siècle.

Accidents.

21 x 34,5 cm

1 200 / 1 500 €





113 bis ► Console en bois doré et sculpté

À décor ajouré de coquilles motif rocaille.

Epoque Louis XV.

50,5 x 33,5 cm

600 / 800 €



114 ► Copenhague (B et G)

Important médaillon en biscuit à décor d'angelots dans une nuée d'étoiles.

Epoque XX^e siècle.

Diamètre : 33 cm

150 / 200 €



115 ► Copenhague (B et G)

Suite de 4 médaillons en biscuit blanc à décor de scène antique.

Diamètre : 14,5 cm

200 / 300 €

116 ► Exceptionnelle garniture

En bronze ciselé et doré composée de : une pendule à décor de mufles de lion, enroulements et motifs feuillagés, pot couvert à l'amortissement.

73 x 46 x 21 cm

Une paire de candélabres à six lumières

H. : 80 cm

Style Louis XVI fin du XIX^e siècle.

2 500 / 3 000 €



117 ► Pendule borne

En bronze ciselé doré et marbre blanc, cadran émaillé signé BAILLON à Paris, épaulée de guirlandes de laurier et sommée de noeuds rubanés. Epoque Louis XVI
34 x 17 x 10 cm

1 000 / 1 200 €



118 ► Petit encrier

En porcelaine de la Chine de couleur turquoise. Il est orné d'une monture en bronze doré et ciselé et motifs stylisés. Epoque Louis XVI.
11 x 8 cm

1 000 / 1 500 €



119 ► Pot à tabac

En marbre veiné à pan coupé monogrammé ELSH.
Fin XVIII^e, début XIX^e siècle
H. : 18 cm

400 / 500 €



120 ► Seau à cendres

En acajou cerclé de laiton.
Angleterre, début XIX^e siècle.
31 x 30 cm

800 / 1 000 €



121 ► Petite commode dite de maîtrise

En bois noirci ouvrant à 1 volet sur le dessus et une porte en façade. A décor de scènes gravées à la Bérain de personnages mascarons, guirlandes feuillagées.

Le dessus se soulève et laisse découvrir un intérieur capitonné.

La porte laisse entrevoir 4 tiroirs et un tiroir secret. Les gravures sont signées P.HARTARD, graveur, 21 rue du Faubourg St Antoine à Paris

Style Louis XIV

29 x 30 x 15 cm

1 700 / 2 000 €



122 ► Pouf

Garni d'une tapisserie aux points verts et feuillages et cordelettes.

Epoque Napoléon III.

51 x 63 cm

200 / 300 €

123 ► Paire d'appliques

En bronze doré et ciselé à deux lumières, ornées de fleurettes et noeuds de rubans.

Style Louis XVI. Epoque fin XIX^e siècle

H. : 52.5 cm

300 / 500 €



124 ► Rare et précieuse pendulette de voyage

En bronze doré à 4 cadrans. L'un indique les heures, un les jours, l'autre les mois et le dernier les jours de la semaine.

Mouvement signé H. Rodanet à Paris.

Cadran signé de Rodanet, fournisseur de la marine de l'Etat, 36 rue Vivienne à Paris. Avec son écrin de voyage.

14 x 9 x 8.5 cm

1 000 / 1 500 €



125 ► Garniture de cheminée

En bronze doré et ciselé comprenant une paire de chandeliers et une pendule, à décor de motifs stylisés, personnages en rond de bosse et de palmettes.

Les chiffres et les boutons de fleurs sont ornés de cabochons d'émaux bleus.

Epoque XIX^e siècle.

Pendule : 50 x 35 cm

Chandelier : 43 x 19 cm

2 000 / 3 000 €





126 ► Paire d'appliques

À un bras de lumière en bronze ciselé et doré à décor d'un couple de personnages en buste.
XVIII^e siècle (redoré)
26 x 20 cm

600 / 800 €



127 ► K.D. NELSON

Portrait d'une élégante en buste. Biscuit.
Elle repose sur un piédoche de bronze soutenu par une base carrée de marbre.
H. : 44 cm

600 / 800 €



128 ► Paire de feux de cheminée

Et leurs fers en bronze doré et ciselé orné de tabernacle feuillagé. Ils reposent sur 4 pieds.
Certains bronzes au «C» couronné.
Vers 1745-1749
27 x 31 x 48 cm

800 / 1 200 €



129 ► Bruxelles (?)

Service à café en porcelaine blanche et dorée à décor de personnages et d'animaux en grisaille. Il comprend une verseuse, deux pots à lait, deux tasses et deux sous-tasses. Premier quart du XIX^e siècle.
Petite restauration.
H. : 21 et 17 cm

300 / 500 €



130 ► Plateau en étain

À décor maçonnique gravée «loge de l'heureuse réunion à l'orient de Lille»
XIX^e siècle.
Diamètre : 31 cm

150 / 200 €



131 ► Bouteille en verre brun rouge

Orné de papier peint réhaussé de dorures représentant des motifs sinisants.
Italie, fin XVIII, début XIX^e siècle.
H. : 19 cm

400 / 600 €



132 ► Suite de 4 carafes

En cristal taillé et leurs bouchons.
Fin XIX^e siècle.
H. : 30,5 cm

400 / 500 €



133 ► Paire de carafes et leurs bouchons

En cristal ambré taillé en pointe de diamant de façon striée. Le col est en argent second titre.
Milieu du XIX^e siècle.
H. : 25 cm

800 / 1 000 €



134 ► NAPLES : Partie de crèches

Comprenant 6 santons.
XVIII^e, XIX^e Siècles (Accidents et manques)
H. : 30 et 36 cm

600 / 800 €

135 ► Santon Napolitain

En terre cuite polychrome, habillé de ses habits d'origine.
Il repose sur une base en plexiglas.
XIX^e siècle.
H. : 33 cm

200 / 300 €



136 ► Pendule borne

En bronze doré et ciselé, à décor d'une musicienne et d'une harpe en ronde bosse.
Le mouvement est enchassé au milieu des deux personnages.
Elle repose sur une base rectangulaire ornée de motifs feuillagés soutenue par 4 petits pieds.
Epoque Charles X.
46 x 34,5 cm

800 / 1 200 €



137 ► Importante lampe

En porcelaine d'Imari polychrome à décor de végétation stylisée.
Monture de bronze soutenue par un pied orné de 4 têtes d'éléphants en applique.
Epoque XIX^eème siècle.
H. : 54 cm

400 / 600 €



140 ► Petite pendule religieuse

En écaille rouge et marqueterie de laiton façon bouille à décor dit «à la bérain» d'oiseaux, branchages fleuris, têtes de grotesques et d'un écu en façade.

Ornementation de bronze doré et ciselé tel que masques, feuillages et termes en caryatides. Elle repose sur 4 pieds feuillagés. Cadran et mouvement signés de Gosselin à Paris. Mouvement également signé.

Fin de l'époque Louis XIV.

Suspension modifiée.

34 x 17,5 cm

2 500 / 3 000 €



141 ► Table de milieu

En noyer mouluré et sculpté de forme octogonale. Elle ouvre par un tiroir en ceinture. Elle repose sur 4 pieds dits balustres réunis par une entretoise en X.

Dessus de tapisserie au petit point.

Fin de l'époque Louis XIII, début XVIII^e siècle.

69 x 85 x 64 cm

1 800 / 2 000 €



142 ► Suite de 6 fauteuils

Au dossier en bois naturel mouluré et sculpté. Ils reposent sur 4 pieds à enroulement réunis par une entretoise en H.

Epoque Louis XIV.

Garniture de velours.

Restaurations

120 x 55 x 50,5 cm

10 000 / 12 000 €



143 ► Vierge à l'Enfant

En noyer sculpté, doré et polychromé. Debout, légèrement déhanchée, elle porte l'Enfant sur son côté droit et un fruit qu'elle lui présente dans la main gauche ; elle est vêtue d'une robe avec un justaucorps dont l'encolure arrondie laisse dépasser la chemise et d'un long manteau dont un pan revient sur le devant avec des plis en V étagés ; visage à l'expression aimable avec haut front bombé, yeux en amande, bouche aux lèvres fines ; belle chevelure aux mèches ondulées tombant sur les épaules ; l'Enfant pose sa main gauche sur le cou de sa mère dans un geste de tendresse et tend l'autre main vers le fruit ; il est vêtu d'une tunique, les pieds nus, chevelure aux mèches ondulées. Terrasse à pans monoxyle portant l'inscription ND DE. Marque aux trois pals au dos.

Malines, vers 1500

H. : 60,5 cm

8 000 / 10 000 €

On joint neuf robes et divers accessoires de tissus

(quelques reprises anciennes à la polychromie et à la dorure, petits manques, restauration à la main droite de l'Enfant)



144 ► Suite de trois plaques

En albâtre sculpté en bas-relief avec rehauts d'or représentant les allégories de trois Eléments : la Terre, l'Eau et le Feu. Elles sont personnifiées par des jeunes femmes dénudées et allongées : la Terre est entourée de fruits et tient un bouquet de fleurs, l'Eau renversent deux cruches à côté d'un fleuve où nage un poisson, le Feu est entourée de foudres est accompagnée d'un phénix environné de flammes. Beaux cadres dorés et moulures noircies à décor a pastilla de rinceaux d'entrelacs. Cartouches à la partie inférieure ne portant pas de monogrammes. Sujets profanes non répertoriés.

Malines, fin du XVI^e siècle
(quelques fentes et reprises en dorure)
9,7 x 12,7 cm

6 000 / 8 000 €



145 ► Suite de quatre apôtres

En albâtre sculpté en ronde-bosse ou dos plat, représentant saint Jean portant le calice d'où sort le serpent posé sur un livre, saint Jacques coiffé d'un chapeau de pèlerin orné d'une coquille, ayant à la main un livre fermé, tenant son bâton de l'autre, saint Paul, tenant un livre et l'épée de son martyre de la main droite, et un autre apôtre portant aussi un livre au manteau retenu par un fermail circulaire.

Pays-Bas du sud, vers 1560/70

H. : 60 cm

Soclés

(mains gauches de deux apôtres manquantes)

Provenance : ancienne collection Lord Belper (Nottinghamshire)

Vente Christie's 13 décembre 1976, numéro 70.

45 000 / 60 000 €





148 ▶ Sujet en bois polychrome

Représentant deux anges portant un calice.

Travail du nord vers 1550.

Accidents. Reprise à la polychromie.

Base rectangulaire postérieure.

26 x 50 cm

3 000 / 5 000 €



150 ▶ Paire de lampes en tôle

Anciennement dorée et patinée à décor de motifs stylisés et feuillages ajourés.

La partie inférieure est ornée de putti en ronde bosse.

La partie supérieure est sommée du Lion de Venise.

Italie, XVIII^e siècle.

H. : 89,5 cm

3 500 / 5 000 €



151 ► Cabinet de voyage

En bois noirci ouvrant à 9 tiroirs et un vantail, à décor de guerriers, paysages en os gravé.

Flandres (?) XVIII^e siècle

46 x 88 x 28 cm

3 500 / 4 000 €



152 ► Petit cabinet de voyage

En palissandre orné de motifs en os sculpté et stylisé de fleurettes. Il ouvre à un abattant laissant découvrir 6 tiroirs en simulant 7.

Travail étranger du XVIII^e siècle.

Ornementation et peinture en bronze patiné.

20 x 33,5 x 23 cm

1 200 / 1 500 €

154 ► Important buste en marbre veiné

Représentant Diane chasserresse.

75 x 68 cm

3 500 / 4 000 €

Restauration au nez

XVII^e siècle

155 ► Saint Marc

En bois sculpté polychrome.

Travail populaire de la fin du XVIII^e siècle (manques, reprises à la polychromie).

400 / 600 €



156 ► Portrait présumé d'Andréa DORIA en buste

Sculpture en marbre.

Vers 1700.

58 x 49.5 cm

6 500 / 7 000 €

158 ► Saint François

Chêne

H. : 87,5 cm

Ecole du XIX^e siècle

500 / 700 €



159 ► Cabinet de voyage

En bois noirci ouvrant à 10 tiroirs en façade et 2 portes à décor d'une marqueterie d'écaille et de laiton à la façon de BERAIN.

Les 2 portes laissent découvrir un théâtre à damier sur fond de miroirs et colonnettes encadrées de 9 petits tiroirs.

XVII^e siècle. (restaurations d'usage)

Il repose sur un piétement à 6 pieds balustre d'époque postérieure

138 x 98 x 38,5 cm

7 000 / 9 000 €





160 ► Bureau Mazarin

En bois de placage ouvrant à 2 tiroirs en ceinture, 2 tiroirs dans les caissons et une porte. Il repose sur 8 pieds réunis par une entretoise marquetée. Plateau à décor d'une marqueterie façon jasmin.
Epoque Louis XIV. (restaurations)
78,5 x 98 x 64,5 cm

7 000 / 8 000 €



161 ► Bibliothèque

En bois noirci à incrustation de filets de laiton, ouvrant à 2 portes pleines dans la partie basse, 2 tiroirs en ceinture et 2 portes vitrées dans la partie haute. Il est à décor de têtes de grotesques et motifs à palmettes de bronze doré.
XIX^e siècle.
Petits accidents.
227,5 x 106,5 x 40,5 cm

3 500 / 5 000 €

162 ▶ Buste d'Empereur

Sculpture en marbre.

Epoque XVII^e siècle (petits accidents et manques)

49 x 35 cm

2 000 / 2 500 €



163 ▶ Buffet deux corps à retrait

En noyer mouluré et sculpté ouvrant à une porte dans la partie supérieure, 2 tiroirs en ceinture et 2 portes dans la partie basse. Il est orné de masques de caryatides en applique, mascarons grotesques et motifs stylisés.

Il repose sur 4 pieds boules.

XVI^e siècle. Accidents, manques, restaurations.

Il ouvre dans la partie supérieure à 1 porte, 2 portes latérales et 4 tiroirs.

214 x 120,5 x 51 cm

4 500 / 5 000 €



164 ▶ Paire de petites sellettes

En noyer mouluré et tourné. Base circulaire soutenue par 3 pieds boules. Fin de l'époque Louis XIII.

H. : 96 cm

2 500 / 3 000 €



166 ► Paire de plaques en émail peint polychrome

À décor de deux cavaliers sur un fond noir étoilé.
Monogrammé PR sur le contre-émail. Encadrées.
Limoges, XIXe siècle
18,4 x 15 cm

400 / 600 €



167 ► Petit coffret de forme tabernacle

À âme de bois orné de peinture en fer forgé et bronze stylisé, orné de fleurs de Lys.
Travail de style médiéval exécuté au XIXème siècle.
21 x 28 x 21 cm

1 000 / 1 500 €



168 ► Coffret écrivain

En placage d'ébène, écaille et incrustation d'ivoire. Ouvre à un vantail et un tiroir latéral.
Anvers, vers 1700.
12 x 37 x 29 cm

800 / 900 €



169 ► Croix de procession

En bois sculpté et polychrome représentant le Christ et les apôtres.
Italie XVIe siècle
55,5 x 37 cm

1 000 / 1 200 €

170 ► Deux tabernacles

Formant pendant en bois noirci et tourné, et pans coupés.
Ils sont ornés de colonnes.
Fin de l'époque Louis XIII.
H. 25 et 21 cm

800 / 1 000 €



175 ► Marcel GIMOND (1894-1961)

Buste de femme
Sculpture en grès chamotté.
Signé du monogramme.
Éditée par Sèvres (cachet)
H. hors socle : 49 cm

18 000 / 20 000 €



176 ▶ James PRADIER (1790-1852)

Nisia

Bronze à patine argentée sur contresocle doré, signé.

Fonte d'édition ancienne.

Susses Frères Editeurs à Paris.

H. : 53 cm

4 500 / 5 000 €

177 ▶ Evariste JONCHERE (1892-1956)

Daphnis et Cloé

Marbre

Sujet en marbre blanc sur socle de marbre rouge griotte.

Signé et titré

42 x 25 cm

5 000 / 7 000 €



178 ▶ Jean LORMIER (XX^e)

Léda

Bronze à patine brune, cire perdue

Susse Frères éditeurs

34 x 69 cm

1 500 / 2 000 €



179 ▶ Constant ROUX (1865-1929)

Le Gladiateur

Fonte à patine verte signée Susses Frères Editeurs.

Cire perdue.

87 x 58 cm

4 500 / 6 000 €



180 ► Arsene MATTON (1873-1953)

Les danseuses congolaises

Bronze à patine brune sur contresocle de marbre veiné.

Fonte d'édition ancienne.

H. hors socle : 42 cm

7 000 / 8 000 €

181 ► Arthur DUPAGNE (1895-1961)

Femme à la pirogue

Important bronze à patine brune, signé.

Fonte d'édition ancienne sur socle de marbre noir.

Dimensions hors socle : 46 x 40 cm

12 000 / 15 000 €





182 ► Pierre Jules MENE (1810-1879)

L'accolade

Bronze à patine brune, signé.

Fonte d'édition ancienne.

34 x 53 cm

8 000 / 10 000 €



183 ► Antoine Louis BARYE (1796-1875)

Tigre marchand

Bronze à patine verte sur base rectangulaire.

Signé.

F. Barbedienne Fondeur.

14 x 25,25 cm

2 000 / 3 000 €



184 ► Auguste SEYSSES (1862-1946)

L'éléphant

Bronze à patine brune.

Signé. Susses Frères Editeurs à Paris et cachet du fondeur.

Porte le cachet Bronze.

18,5 x 21 cm

1 800 / 2 000 €



185 ► Emmanuel FREMIET (1824-1910)

Les deux jockeys.

Bronze à patine brune. Signé, F. Barbedienne Fondeur.

47 x 53 cm

20 000 / 25 000 €



186 ► Antoine Louis BARYE (1796-1875)

Pur Sang Arabe attaqué par un tigre

Bronze à patine brune, signé.

Fonte d'édition ancienne.

27,5 x 35,5 cm

6 000 / 8 000 €



187 ► Théodore GECHTER (1796-1844)

L'étalon

Sculpture en bronze à patine brun nuancé

Fonte d'édition ancienne. Signée sur la terrasse

31 x 38 cm

1 500 / 1 800 €



190

190 ► Mathurin Moreau (1822-1912)

Bacchanale

Bronze à patine brune.

Signé.

52 x 29 cm

1 800 / 2 000 €



191

191 ► Auguste Moreau (1834-1917)

Esmeralda

Bronze à patine brune.

Signé. Fonte d'édition ancienne. Cachet du fondeur A.GERVAIS à Paris.

H. : 57 cm

1 300 / 1 500 €



192

192 ► CLODION (d'après) (1738-1814)

Ange à la rose

En bronze patiné, fonte à la cire perdue de DE BRAUX, signé

H. : 34 cm

800 / 1 000 €



193

193 ► A. CARRIER-BELLEUSE (1824-1887)

La liseuse

Sculpture chrysléphantine signée

H. : 32 cm

1 200 / 1 800 €

193 bis ► Ecole Française début du XX^e siècle

Le jeune pêcheur

Terre cuite patinée à l'imitation du bronze.

Accidents et restaurations.

39 x 28 cm

300 / 500 €



194

194 ► LALOUETTE (XIX^e siècle)

Les soldats de la Renaissance

Paire de sujets en bronze argenté, fonte d'édition ancienne.

Signés. Accidents

H. : 27 cm

500 / 600 €

195 ► BERTRAND (vers 1930)

L'écolière

Bronze chrysléphantin signé, socle de marbre veiné

H. : 16.5 cm

400 / 600 €



195



196 ▶ Emmanuel FREMIET (1824-1910)

Saint Georges terrassant un dragon
Bronze à patine dorée. Signé.
Fonte de F. Barbedienne.
53,5 x 48 cm

8 000 / 10 000 €



197 ▶ Auguste DE WEVER (1836-1910)

Méphistopheles, je siffle
Sujet en terre cuite signé, titré, daté 1933 et situé à Bruxelles.
H. : 55 cm 3 000 / 5 000 €
Infime égrenure.



198 ▶ Jean-Baptiste CARPEAUX (1827-1875)

Génie de la danse
Bronze à patine brune sur piédouche de marbre veiné.
Signé, fonte d'édition ancienne.
H. : 18 cm 1 200 / 1 600 €

199 ▶ Ecole Française du XX

Brettonne tricotant
Bronze à patine verte, signé Glimo (?)
H. : 15.5 cm 200 / 300 €



200 ► Emmanuel SANDOZ (1881-1971)

Paire de serre livre en bronze à patine brune et marbre veiné à décor de lapins.

Susses Frères Editeurs.

11,5 x 8 cm

4 000 / 5 000 €



201 ► Edouard Marcel SANDOZ (1881-1971)

Lièvre pleurant

Bronze à patine verte, signée

Fonte Susse Frères Editeurs

H. : 11,5 cm

1 000 / 1 500 €



202 ► Antoine Louis BARYE (1796-1875)

Le lièvre

Bronze à patine dorée, signé.

Fonte : F. Barbedienne.

4 x 5,5 cm

1 200 / 1 500 €



203 ► Antoine Louis BARYE (1796-1875)

Lièvre gité

Bronze à patine dorée, signé. F.

Barbedienne fondeur.

Socle de marbre rouge

4,5 x 7,7 cm

1 200 / 1 500 €



204 ► Paul GAYRARD (1807-1855)

Lévrier couché

Bronze à patine brune, signé.

Fonte d'édition ancienne.

6 x 15 cm

300 / 500 €



205 ► Charles PAILLET (1871-1937)

Griffon et chat

Bronze patiné, cire perdue de Barbedienne

Base de marbre

19 x 34,5 x 17,5 cm

800 / 1 200 €



206 ► Antoine Louis BARYE (1796-1875)

Le coq faisau commun

Bronze à patine verte, F. Barbedienne Fondateur.

Signé.

10,5 x 21 cm

1 200 / 1 500 €



207 ► Christophe FRATIN (1801-1864)

Boîte en bronze à patine brune à décor de cervidés sur la partie supérieure et de scènes de chasse sur les côtés.

Signé. Fonte d'édition ancienne.

9 x 17 cm

1 200 / 1 500 €



208 ► Georges GARDET (1863-1939)

Combat de panthère

Bronze à patine nuancée, signé.

Fonte d'édition ancienne.

31 x 39 cm

3 000 / 5 000 €



209 ► Stanislas LAMI (1848-1944)

Chien à l'escargot

Bronze à patine nuancé

Fonte d'édition ancienne. Signé sur la terrasse

26 x 24 x 13 cm

1 800 / 2 000 €



210 ► Emmanuel FREMIET (1824-1910)

Chatte et ses petits

Bronze à patine brune, signée.

Fonte d'édition ancienne.

9 x 20,2 cm

1 500 / 2 000 €



211 ► Maximilien Louis FIOT (1886-1953)

Chiens de traîneau

Sculpture en bronze à patine verte, fonte d'édition ancienne à la cire perdue de Susse

19 x 36 x 12,5 cm

1 600 / 1 800 €



212 ► Antoine Louis BARYE (1796-1875)

Deux ours jouant

Bronze à patine brune sur une base octogonale, signée
F.Barbedienne Fondateur.

19 x 13 cm

6 000 / 8 000 €

213 ► Emmanuel FREMIET (1824-1910)

L'ours et le gladiateur

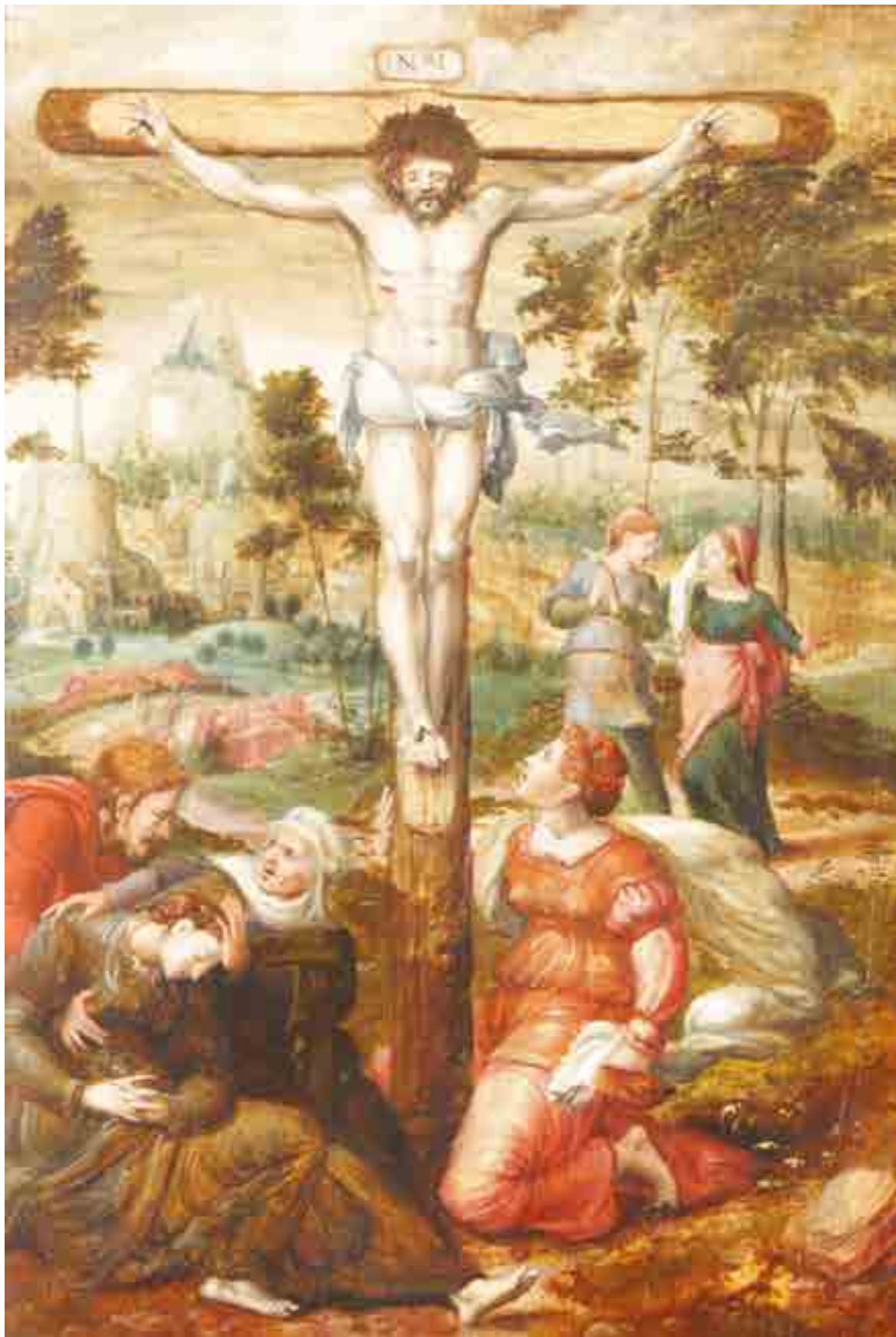
Bronze à patine brune, signé.

Porte un cachet de fondeur.

32 x 18 cm

3 000 / 5 000 €

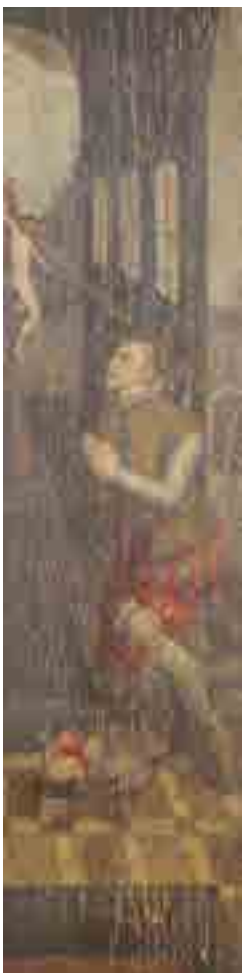




214 ► Attribué à Heri MET De BLES (1485-1560)

Crucifixion
Panneau parqueté
45 x 31,5 cm

15 000 / 20 000 €



215 ► Ecole FLAMANDE du XVI^e siècle, entourage de POURBUS

Un pèlerin, au verso Un Orant

Saint Martyr et l'Enfant Jésus, au verso Les anges veillant le Christ mort

Paire de panneaux, volets de retable

142,5 x 35,5 cm

2 000 / 3 000 €

Manques

216 ► Ecole FLAMANDE du XVII^e siècle, suiveur de Caspar de CRAYER

Marie Madeleine

Toile

96 x 74,5 cm

2 000 / 3 000 €



217 ► Attribué à Domenico TINTORETTO (1560-1635)

Marie Madeleine en prière

Toile

101,5 x 80,5 cm ; 8 cm de toile repliée à gauche

3 000 / 5 000 €

La composition de notre tableau est très proche et dans un sens inversé de la Marie Madeleine pénitente de Domenico Tintoretto, fils de Tintoret, conservée dans l'église de San Bartolomeo à Pilsen (voir R. Palluchini, *La pittura veneziana del Seicento*, Milan, 1981, reproduit fig. 10) et dont une autre version du même artiste (Toile, 114,5 x 92 cm) est conservée au musée du Capitole à Rome.



217 bis ► Ecole ROMAINE de la fin du XVII^e siècle

Saint Joseph et l'Enfant Jésus

Toile

48,5 x 38,5 cm

1 500 / 2 000 €

218 ► Ecole flamande fin XVI^e siècle

La descente de croix

Toile (accidents et manques)

141 x 107 cm

1 000 / 1 500 €





219 ► Ecole flamande du XVII^e siècle

Le départ du Seigneur

Toile.

99 x 168 cm

3 500 / 5 000 €



220 ► Ecole ITALIENNE du XVII^e siècle

La Vierge à l'Enfant

Plume et encre brune

20 x 13,5 cm

300 / 500 €

Porte un monogramme en bas à gauche PI.



221 ► Ecole flamande du XVII^e siècle

suiveur de Simon de Vos

L'hallalie du lion.

Toile.

160 x 199 cm

8 000 / 10 000 €



222 ► Ecole FLAMANDE de la deuxième moitié du XVI^e siècle,

entourage de Cornelis van CLEVE

Ronde de putti

Panneau de chêne, renforcé

74 x 105 cm

6 000 / 8 000 €

Traces de marques sur le revers du panneau AB (?)



223 ► Nicolaes MAES (1634-1693)

Intérieur de cuisine

Toile

75 x 94 cm

65 000 / 70 000 €

Provenance : Chez Douwes, Amsterdam.

Bibliographie : W. Sumowski, *Gemälde der Rembrandt - Schüler*, vol. VI, Landau, 1994, n° 2374, reproduit p. 3985.

Werner Sumowski date notre tableau des années 1656 – 1658, et le rapproche d'une série d'œuvres dont *Marchand de légumes*, conservé au Rijksmuseum d'Amsterdam et *Couple dans un paysage*, conservé au Museum of Art de Philadelphie (voir Op. Cit. supra, vol. III, 1361 et 1362, reproduits).



224 ► Ecole FRANCAISE du XVII^e siècle, suiveur de François II BUNEL

La procession de la Ligue le 5 juin 1590

Cuivre

21,5 x 30,5 cm

15 000 / 18 000 €

Notre tableau est une reprise d'un tableau de François II Bunel, La procession de la Ligue le 5 juin 1590 et dont le musée des Beaux - Arts d'Amiens possède un exemple. Bunel réalisa plusieurs compositions sur ce même thème dont La procession de la Ligue au sortir de Notre Dame, le 10 février 1593, conservé au musée Carnavalet (voir Peinture du musée Carnavalet – Catalogue sommaire, Paris, 1999, P ; 622 et P. 2538, reproduits p. 107).

Bunel présente ici une critique des violences de la Ligue, dont les fameuses processions en 1590 et 1593, constituaient une démonstration de force des catholiques contre les protestants et notamment Henri IV. Ces manifestations cessèrent quand ce dernier abjura le protestantisme.



225 ► Attribué à Egbert van HEEMSKERCK (1634-1704)

La visite chez le médecin

Toile

59,5 x 84 cm

8 000 / 10 000 €



226 ► Ecole FRANÇAISE vers 1670

La partie de cartes

Toile

83 x 114 cm

20 000 / 30 000 €



227 ▶ Lucas VAN UDEN (1595-1672)

Paysage avec un couple de bergers

Cuivre parqueté

24,5 x 33 cm

30 000 / 35 000 €



228 ▶ Ecole Hollandaise du XVII^e siècle

Bateaux à marée basse.

Toile monogrammée LR en bas à gauche.

73 x 99 cm

20 000 / 25 000 €

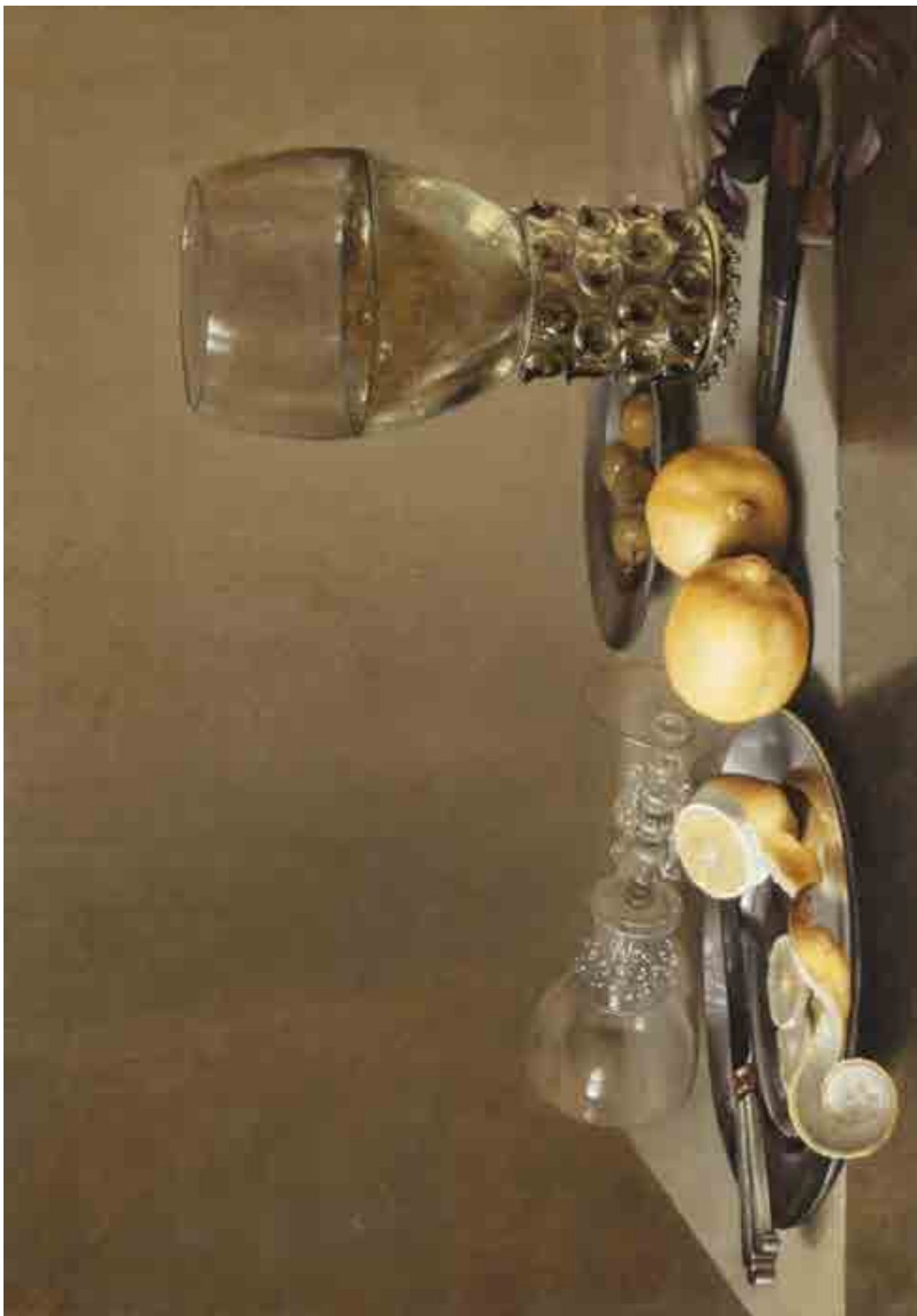
229 ▶ Ecole flamande du XVIII^e siècle

Scène de taverne

Toile - restauration

54 x 62.5 cm

300 / 500 €



230 ► Ecole HOLLANDAISE du XVII^e siècle, entourage de Willem Claesz HEDA

Nature morte au verre vénitien, aux assiettes d'olives et citrons

Toile

42 x 59 cm

35 000 / 40 000 €

Provenance : Vente du Révérend Olivier Raymond, Angleterre, novembre 1889 ; Chez Douwes, Amsterdam.
Une attribution a été proposée.



231 ► Ecole HOLLANDAISE du XVIII^e siècle, suiveur de Jacob TOORENVLIET

Jeune femme jouant avec son chien
 Panneau, une planche non parqueté
 20 x 16 cm

4 000 / 5 000 €

Au revers ancienne étiquette ... Smith, London



232 ► Ecole française de la fin du XVIII^e siècle

Portrait d'une jeune femme assoupie.

Pastel. Dans un joli cadre en bois sculpté.
 46 x 55,5 cm

2 800 / 3 000 €



233 ► R. De la Croix (XVIII^e)

Portrait d'un élégant et d'une élégante
 Toile signée en bas à droite et datée 1733
 Réentoilage et restaurations
 88 x 99 cm

2 000 / 3 000 €



234 ► Adriaen van de VELDE (1636-1672)

Enfants gardant un troupeau

Toile
 26 x 32 cm
 Sans cadre

600 / 800 €



235 ► Ecole française de la fin du XVII^e siècle

Le char de Neptune

Encre et rehaut de gouache sur papier préparé.

24 x 25 cm

700 / 900 €

236 ► Ecole flamande du XVIII^e siècle

Bouquets de fleurs

Huile sur cuivre.

35,5 x 27,6 cm

8 000 / 10 000 €

237 ► Adriaen de GRYEF (1670-1715)

Nature morte aux oiseaux

Panneau, une planche, non parqueté, signé en bas à droite AGryef. f.

39 x 30 cm

15 000 / 18 000 €

Ancienne étiquette au revers

Nous pouvons rapprocher notre tableau d'une Nature morte aux oiseaux vendue à Cologne chez Lempertz, le 17 novembre 2007, n° 1195, reproduit.

238 ► Ecole du XVIII^e siècle

Trophée de chasse

Toile - Restauration et réentoilage

86 x 119 cm

300 / 500 €

239 ► D'après Brueghel

Danse de villageoises

Panneau. Non parqueté.

Trace de signature en bas à droite.

23 x 30 cm

1 500 / 1 800 €





240 ► Jan Baptist van FORNENBURGH (1590-1649)

Nature morte au vase de fleurs, pêches, panier de pommes, poire, assiette de citrons, et écureuil

Panneau de chêne, trois planches, non parqueté

59,8 x 80 cm

Monogrammé en bas IB. F

20 000 / 30 000 €

Provenance : Galerie de Boer, Amsterdam.

Nous pouvons rapprocher notre tableau d'une autre Nature morte de Jan Baptist van Fornenburgh située vers 1645, Pommes, poire et noix sur un entablement, présentée en 1976 à Paris par la galerie J. Kraus (cat. N° 25), et aujourd'hui dans une collection privée.



241 ► Ecole HOLLANDAISE du XVII^e siècle, suiveur de Pieter van de VELDE

Bateaux dans la tempête, près d'une citadelle

Toile

28,5 x 42 cm

2 200 / 2 500 €



242 ► Ecole HOLLANDAISE du XVIII^e siècle, suiveur de David RYCKAERT

Buveurs et fumeurs dans une taverne

Toile

35,5 x 45,5 cm

1 800 / 2 000 €



243 ► Ecole du XVII^e siècle, entourage de Pieter II BRUEGHEL

Les noces

Panneau parqueté

97 x 124 cm

Restaurations

Notre tableau est une reprise avec variantes de la gravure de Pieter van der Heyden, éditée par Cock (voir Ch. De Tolnay, *Tout l'oeuvre peint de Brueghel l'Ancien*, Paris, 1968, reproduit p. 107 sous le n° 61).

35 000 / 45 000 €



244 ► Claude HUILLIOT (1632-1702)

Vase de fleurs

Toile, anciennement dans un cadre chantourné
108 x 163 cm

20 000 / 25 000 €



245 ► Ecole FRANCAISE vers 1800, suiveur de Nicolas Jacques JULIARD

Famille de paysans au bord d'une rivière avec un colombier

Lavandière près d'un moulin à eau

Paire de panneaux, une planche, non parqueté
28 x 37,5 cm

6 000 / 8 000 €



246 ► Louis Albert Guillain BACLER d'ALBE (1761-1824)

Scène villageoise

Spectacle de cirque dans un village

Paire de dessins, plume et encre noire, aquarelle et gouache

35,5 x 52 cm

20 000 / 30 000 €

Signés et datés en bas à droite Ber Dalbe / inv. 1795. et Dalbe / inv. 1796



En 1795 et 1796, années où furent réalisés nos deux dessins, Bacler d'Albe sert dans l'armée napoléonienne, d'abord dans la région de Nice puis en Italie.

Bacler d'Albe fut à la fois militaire et peintre. Fils d'un trésorier du Régiment de Toul, il choisit de s'établir dans le sud où, entre 1785 et 1793, il rencontra un certain succès comme peintre du Mont Blanc. Il travaillait déjà à l'époque sur une nouvelle méthode de reproduction topographique qui fera sa renommée dans l'armée. En mai 1793, s'engagea dans l'armée d'Italie et participa aux sièges de Lyon et de Toulon. Il fera la plupart des grandes campagnes napoléoniennes. Son talent de dessinateur fut vite remarqué et il servit surtout comme géographe puis dans les services topographiques pour lesquels il développa de nouveaux procédés. De ce fait, il devint rapidement un familier de l'empereur et sera même considéré son plus proche collaborateur entre 1799 et 1814, lui préparant personnellement des cartes et participant activement à l'élaboration des stratégies. Titré baron d'empire en 1809, il est nommé général en 1813. A la Restauration, il se retira à Sèvres où il se consacra à la peinture sur porcelaine pour la célèbre manufacture.

Parallèlement à de brillants états de service au sein de l'armée, Bacler d'Albe réussit à mener une carrière de dessinateur et peintre. Il réalisa de nombreux tableaux de batailles mais il fut surtout renommé pour ses paysages, principalement des vues de montagnes et des pays traversés par les armées françaises. La plupart de ses œuvres donnèrent lieu à des lithographies et gravures qu'il rassembla dans de plusieurs ouvrages : Souvenirs pittoresques ou Vues lithographiques de la Suisse, du Valais... (1818), Promenades pittoresques dans Paris et les environs (1822), Vues pittoresques du Haut Faucigny (1824)



247 ► Ecole ROMAINE du XVII^e siècle, suiveur de Pier Francesco MOLA

Vénus et les Amours condamnant Pan

Toile
50 x 108 cm 2 000 / 3 000 €



248 ► Ecole Italienne du XVII^e siècle

La Naissance d'Adam et Eve

Toile
88 x 154 cm 1 500 / 2 000 €



249 ► Ecole FLAMANDE du XVIII^e siècle

Bergers et voyageurs dans les montagnes et pêcheurs à la ligne près d'une rivière

Lavandière près d'un moulin à eau. Paire de toiles

67 x 88 cm



6 000 / 8 000 €



250 ► Attribué à Gaspard GRESLY (1712-1756)

L'éplucheuse de carottes

Toile
100 x 80,5 cm 2 000 / 3 000 €
Manques

251 ► Ecole FRANCAISE du XIX^e siècle, suiveur de Hubert ROBERT

Lavandières et pêcheurs sous un pont romain

Aquarelle
42 x 32,5 cm 300 / 500 €





252 ► Attribué à Franz Michael PURGAU (1677-78-1754)

Nature morte aux coupes de fruits et aux cobayes.

Panneau, une planche, non parqueté

Porte une signature au centre Mathias Withoos.

22 x 33 cm

Provenance: Collection Jean-Baptiste Foucart de Valenciennes, 1898.

Collection Achille Florin, Lille.

10 000 / 15 000 €



253 ► Suiveur de Lacroix de Marseille

Conversation aux bords de la chute

Toile - Restauration

111 x 85 cm

600 / 800 €

254 ► Dans le goût de Heeremans

Scène de pêche

Panneau

26 x 36 cm

800 / 1 200 €

255 ► Ecole FRANCAISE de la fin du XIX^e siècle

Portrait d'un jeune garçon

Pastel

28 x 21 cm

Usures

200 / 300 €



256 ► Attribué à Johann Schönfeld (1609-1682)

David et le retour de l'arche d'Alliance

Huile sur panneau

49 x 79 cm

6 000 / 8 000 €



257 ► Ecole vénitienne du XIX^e siècle

Vue aérienne de Venise.

Huile sur toile.

53 x 71 cm

7 000 / 9 000 €



258 ► Paire de gouaches italiennes

Vue de Nisida ; Vue de Sorrento

35,5 x 48 cm à vue

2 300 / 2 600 €



259 ▲ Eugène Le Poittevin (1806-1870)

Darsie sauvé des eaux et enlevé par Redgauntlet, 1839

Huile sur toile monogrammée. (rentoilage)

88 x 137 cm

Reprise du tableau conservé dans les collections du Musée des Beaux-Arts de Brest.

Par le sujet de notre tableau, Lepoittevin répond au souffle romantique qui influença de nombreux écrivains, Chateaubriant, Walter Scott...

Notre peinture illustre un épisode du roman de ce dernier où Darsie fut sauvé des eaux et enlevé par Redgauntlet. (Salon de 1839, sous le n°1342, acquis par l'Etat).

Le livret du Salon légende ainsi l'œuvre : « J'avais le vertige, ma situation était affreuse, et j'allais devenir la proie des flots, lorsque tout à coup le chef de la bande saute de son cheval, coupe les liens qui me retenaient, et m'ordonne de monter à cheval. Voyant que j'étais hors d'état de lui obéir, il me saisit, me jette sur son cheval, saute derrière moi, et me soutient d'une main, tandis que de l'autre il dirige son coursier. Nous ne dûmes notre salut qu'à la vitesse de nos chevaux, car la marée nous poursuivait furieuse et nous atteignait presque par instant ». (Walter-Scott, Redgauntlet).

5 000 / 6 000 €



260 ► Michel Joseph SPEECKAERT (1748-1838)

Nature morte aux fruits et gibiers

Huile sur acajou

Signée en bas à droite

36 x 47 cm

3 000 / 4 000 €



261 ► Ecole du XIX^e siècle

Paysage aux scènes champêtres.

Huile sur panneau

41,5 x 51,5 cm

1 400 / 1 600 €



262 ► E. ou F. NOTREM (XIX)

Famille de bûcherons dans un paysage de neige

Huile sur toile. Signée en bas à droite.

59 x 90 cm

1 200 / 1 500 €



263 ► Petrus Gerardus VERTIN (1819-1893)

Village animé sous la neige

Huile sur acajou

Signée en bas à gauche

20 x 27 cm

1 500 / 2 000 €



264 ► J. GUILLORY (Ecole Française vers 1820)

Vase de fleurs sur un entablement et vase de fleurs au nid d'oiseau et à l'abeille
Paire de gouaches en pendant signées en bas à droite
(petites mouillures)
46 x 39,5 cm et 52 x 38 cm

5 000 / 6 000 €



265 ► Ecole flamande du XIX^e siècle

Le troupeau de chèvres, moutons et vaches.
Huile sur toile.
80 x 112 cm

3 500 / 5 000 €



266 ▶ Attribué à Guillaume Dominique DONCRE (1743-1820)

Portrait d'homme

Toile rectangulaire à surface peinte ovale
40,5 x 32 cm

800 / 1 200 €



267 ▶ Ferdinand BASSOT (XIX^e siècle)

Portrait de jeune garçon

Huile sur toile signée en haut à droite.
46 x 38 cm

4 000 / 5 000 €



268 ▶ Ary SCHEFFER (1795-1858)

Madame Gallois de Naives et ses deux filles, 1839

Huile sur panneau à pans coupés
Signée en bas à gauche et datée
65 x 37 cm

1 500 / 2 000 €



269 ▶ Henry François RIESENER (1767-1828)

Portrait d'une élégante

Huile sur toile signée en haut à gauche
63.5 x 52 cm

2 000 / 3 000 €



270 ▶ Charles MAURIN (1856-1914)

Le petit déjeuner

Huile sur toile signée en bas à droite
100 x 81 cm

2 500 / 3 000 €



271 ▶ Pierre Carrier-Belleuse (1851-1932/33)

Le déjeuner, 1885

Pastel sur toile signée en bas à droite et datée.
81 x 100,5 cm

3 000 / 4 000 €



272 ▶ Dans le goût de Charles

Maurin

Au café

Huile sur toile.
48 x 66 cm

5 000 / 6 000 €

273 ▶ Joseph BAIL (1862-1921)

La cuisinière près de la fenêtre

Huile sur bois
Signée en bas à gauche
15 x 10 cm

500 / 700 €

274 ▶ Alois PRIECHENFRIED

(1867-1953)

Portrait d'homme à la canne

Huile sur acajou
Signée verticalement sur la droite
12 x 9 cm

300 / 500 €





275 ▶ Pierre PEROT (1851-?)

Port
Huile sur toile
Signée en bas à droite
40 x 65 cm

800 / 1 000 €



276 ▶ Lionel WALDEN (1861-1933)

Delft, 1908
Huile sur panneau située et datée en bas à gauche
17.3 x 26.7 cm

1 000 / 1 500 €



277 ▶ J. REYMANN (XXI^e-XX^e siècles)

Marine ; Femme sur la côte
Paire d'huiles sur bois
Chaque signée
16 x 27 cm

800 / 1 000 €



278 ▶ Lucien Hector JONAS (1880-1947)

Les quais de Seine, 1925
Huile sur toile. Signée en bas à droite, datée
28 x 41,5 cm

700 / 1 000 €



279 ▶ Auguste RAVIER (1814-1895)

Paysages lacustres
Huile sur panneau double face
Signée en bas à gauche
52 x 33 cm

3 500 / 4 000 €

280 ▶ Louis Etienne TIMMERMANS (1846-1910)

Voilier sur l'Escaut
Aquarelle
36 x 25,5 cm
Signé en bas à gauche L. Timmermans
Inscription sur étiquette au revers Timmermans / sur l'Escaut

300 / 400 €



279

279



281 ► Paul VILLIERS (1883-1914)

Quai de la Rapée, Paris

Huile sur toile

Signée et située en bas à gauche

55 x 82 cm

5 000 / 7 000 €



282 ► Léo LELEE (1872-1947)

Sortie d'église

Huile sur carton

Signée en bas à droite

54 x 81 cm

3 500 / 4 000 €



283 ► Paul Emile PISSARRO (1884-1972)

Paysage de Lorne au Vay

Huile sur toile

Signée en bas à droite

Au dos contresignée et située

45 x 60 cm

3 000 / 4 000 €



284 ► Arbit BLATAS (1908-1999)

Paris

Huile sur toile signée et située en bas à droite.

60 x 72 cm

3 500 / 4 000 €



285 ▶ FRANK-WILL (1900-1951)

Les quais de Notre Dame, au fond Notre dame

Huile sur toile. Dans un superbe cadre en bois stucqué de style Régence.

45 x 54 cm

4 000 / 6 000 €



286 ▶ FRANK-WILL (1900-1951)

Vue de Notre-Dame de Paris depuis les quais

Aquarelle

Signée en bas à gauche

45 x 60 cm

2 000 / 2 500 €



287 ▶ FRANK-WILL (1900-1951)

Rue animée, Montmartre

Aquarelle

Signée et située Paris en bas à droite

44 x 54 cm

1 200 / 1 500 €



288 ▶ Victor HAGEMAN (1868-1940)

Poules dans les ruines

Importante huile sur toile. Signée en bas à droite.

57 x 84 cm

2 000 / 3 000 €



289 ► Eugène BOUDIN (1824-1898)

Le sas à Trouville, circa 1885-1890

Huile sur panneau

Signée en bas à gauche

21,5 x 27 cm

N° 44 annoté au dos.

Bibliographie : Catalogue raisonné par Robert Schmit, tome II (n°2003 p. 268).

42 000 / 45 000 €

En 1884, Boudin réalise un de ses rêves, il se fait construire une villa à Deauville, la villa des Ajoncs.

Sa sérénité est totale, le peintre reçoit des commandes officielles, les marchands et les amateurs le suivent.

Fils de capitaine, les scènes de la vie portuaire qui l'entourent le passionnent. Il semble ne s'être jamais lassé de certains thèmes, l'arrivée des bateaux, le marché aux poissons de Trouville, les plages et les lavandières au bord de la Touques.

Comme souvent chez Boudin, ce qui étonne c'est la capacité qu'a le peintre à nous faire partager une sensation : le ciel et l'eau, d'une définition plus nette que d'habitude, font penser à un de ces matins très clairs où notre vision s'envole plus loin qu'à l'accoutumée.

Plus inconsciemment, c'est notre œil qui reconstitue les reliefs et les formes que l'artiste nous a suggérés.



290 ► Ecole Belge XX^e

La cartomancienne

Huile sur toile (rentoilée)

Signée indistinctement en bas à droite

76 x 40 cm

700 / 900 €

291 ► Charles LANDELLE (1821-1908)

Femmes au bain

Huile sur panneau.

Signée en bas à droite.

31 x 24 cm

1 600 / 2 000 €



292



293



295

292 ► Charles CLAIR (1860-1730)

Le berger et ses moutons sous un arbre

Huile sur toile signée en bas à droite

81 x 65,5 cm

1 000 / 1 500 €

293 ► A. RENODI (XIX)

Le paysage romantique au berger.

Panneau.

Signé en bas à droite.

27 x 34,5 cm

1 500 / 2 000 €

294 ► Ecole FRANCAISE vers 1840

Vase de fleurs sur un entablement

Toile

81 x 65 cm

1 000 / 1 500 €

295 ► Victor VINCELET (1839-1871)

Bouquet de fleurs

Huile sur panneau

Signée en bas à gauche et datée indistinctement

40 x 32 cm

800 / 1 000 €



295



296 ▶ Lucien Victor GUIRAND DE SCÉVOLA (1871-1950)

Les nageurs à la barque

Huile sur toile signée en bas à droite

167 x 118 cm

1 500 / 2 000 €



297 ▶ Lucien Victor GUIRAND DE SCÉVOLA (1871-1950)

L'ambarquement pour Cythère

Huile sur toile signée en bas à gauche

166 x 209 cm

2 500 / 3 000 €



298 ▶ Edgard de SAINT-PIERRE DE MONTZAIGLE (1867-1930)

Loge à l'Opéra

Aquarelle signée en bas à droite

30 x 30 cm

2 500 / 3 000 €



299 ▶ Jeanne FICHEL (XIX)

Marchande de fleurs

Huile sur toile

Signée en bas à gauche

35,5 x 24 cm

600 / 800 €



300 ► Maurice CHABAS (1862-1947)

Paysage symboliste

Huile sur toile (rentoilée) signée en bas à gauche

27 x 35,5 cm

600 / 800 €



301 ► Abel BERTRAM (1871-1954)

Port à Gravelines

Huile sur carton signée en bas à droite.

38 x 41 cm

1 200 / 1 400 €



302 ► Fernand TOUSSAINT (1873-1955)

Pont à Bruges

Huile sur carton entoilé signée en bas à droite

46 x 55 cm

1 000 / 1 500 €



303 ► Jules ADLER (1865-1952)

Vue du potager

Huile sur toile signée en bas à gauche

51 x 62 cm

1 000 / 1 200 €



304 ► Pierre Eugène MONTEZIN (1874-1946)

Les grands arbres

Huile sur toile. Signée en bas à gauche.

55 x 46 cm

2 000 / 3 000 €

305 ► Louis PASTOUR (1876-1948)

Pin parasol au bord de la Méditerranée

Huile sur bois

Signée en bas à droite

47 x 38 cm

600 / 800 €





306 ▶ Suzanne VALADON (1865-1938)

Nu féminin

Fusain sur papier, signé
A vue 28.5 x 38.4 cm

8 000 / 12 000 €



307 ▶ Paul SIEFFERT (1874-1957)

Nu assis

Huile sur toile signée en bas à gauche.
81 x 65 cm

4 500 / 6 000 €



308 ▶ André DEVAMBEZ (1867-1943)

Femme en bord de mer

Huile sur panneau signée en bas à droite
17 x 24 cm

5 000 / 6 000 €

Rare portrait intimiste chez ce peintre, qui privilégie les vues plongeantes.

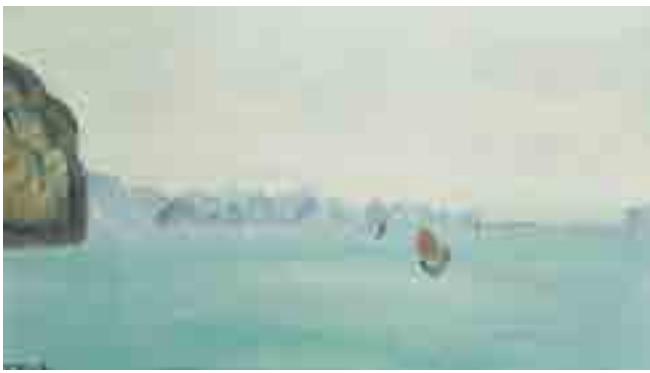


309 ▶ Eugène ISABEY (1804-1886)

Allégorie de la musique

Aquarelle encre et lavis signée en bas à gauche
A vue 34.2 x 13.4 cm

1 500 / 2 000 €



310 ▶ Jean-Gabriel DARAGNES (1886-1950)

La baie d'Along

Huile sur panneau signée en bas à gauche

24 x 43 cm

800 / 1 000 €



311 ▶ Roger CHAPELET (1903-1995)

Dans le détroit de Malacca

Gouache signée et située en bas à gauche

23.2 x 38 cm

2 000 / 3 000 €



312 ▶ S. KIELLAND BRANDT (1886-1964)

La régates

Huile sur toile signée en bas à gauche.

50 x 70,5 cm

2 000 / 3 000 €



313 ▶ S. KIELLAND BRANDT (1886-1964)

Pleine mer

Huile sur toile signée en bas à gauche.

89,5 x 123 cm

4 000 / 5 000 €



314 ▶ Marie-Antoinette BOULLAND DEVE (XX)

Danseuse cambodgienne

Huile signée en bas à droite.

52 x 43,5 cm

1 800 / 2 000 €



315 ▶ Léon CARRE (1878-1942)

L'oued

Huile sur carton signée en bas à droite

32 x 26 cm

1 800 / 2 000 €



316 ▶ Emile REGNAULT de MAULMAIN (1836-1897)

Vue d'un port d'orient

huile sur toile signée en bas à gauche.

33 x 46,5 cm

4 500 / 5 000 €

317 ▶ Joseph PERRACHON (1883-1969)

Intimité

Huile sur carton signée en bas à gauche

38 x 45,5cm

800 / 1 200 €

Porte une ancienne étiquette d'exposition au revers



318 ▶ Ecole française fin XIX^e siècle

Voilier arabe, 1894

Huile sur toile monogrammée en bas à gauche et datée

63 x 95 cm

1 800 / 2 000 €



319 ▶ Georges D'ESPAGNAT (1870-1950)

Nature morte au vase de fleurs et au pistolet

Huile sur toile. Signée en haut à droite.

65 x 54 cm

8 000 / 10 000 €



320 ► Louis ANQUETIN (1861-1932)

Danseuse

Pastel

Signé en bas à droite

64 x 43 cm

1 200 / 1 500 €

321 ► Paul VALEE (Actif au XX^e)

Femme à son ouvrage

Huile sur toile

Signée en bas à droite

46 x 38 cm

800 / 1 000 €



322 ► Marcial PLAZA-FERRAND (1876-1948)

Nu à la poupée

Huile sur toile signée en bas à droite

54 x 81 cm

1 200 / 1 500 €



323 ► Ecole française, vers 1920

Scène de maternité

Huile sur panneau d'acajou.

21.5 x 26.5 cm

500 / 700 €



324 ► M. BISM ?

Les gardiens de vache à la rivière

Panneau signé en bas à gauche

33 x 47 cm

300 / 500 €

325 ► Max MOREAU (1902-1992)

Portrait d'oriental, 1923

Gouache sur carton

Signée et datée en bas à droite

38 x 26 cm

1 000 / 1 200 €

326 ► Joseph LACASSE (1894-1975)

Portrait d'homme à la canne 1911

Huile sur toile signée en bas à droite.

60 x 36 cm

300 / 500 €





327 ▶ Mary COULON-SERRA (1888 - ?)

Huile sur toile signée en bas à droite.
Titrée au revers «La pointe de digue à Saint Brieux»
52 x 71 cm

2 000 / 3 000 €



328 ▶ Jacques COMMARMOND (XX^e)

Méditation
Huile sur fond noir
Signée en bas à droite
62 x 46,5 cm

200 / 300 €



329 ▶ Frits MARIS (1873-1935)

Les toits rouges
Huile sur toile signée en bas à droite.
16 x 22 cm

400 / 600 €



330 ▶ E. BOULANGER (XIX-XX)

Village Espagnol.
Huile sur Isorel.
Signé en bas à gauche et daté 1902
65 x 81 cm

700 / 900 €



331 ▶ Fernand PIET (1869-1942)

Repos au bord de la rivière, 1872
Huile sur toile (rentoilée) signée en bas à gauche
Au dos contresignée et datée
74 x 92 cm

1 200 / 1 500 €



332 ► Ecole Française XIX^e

L'enfer

Huile sur toile signée indistinctement et datée en bas à droite

33 x 40 cm

800 / 1 000 €



333 ► Ecole Française fin XIX^e ou début XX^e

Les noces de cana

Huile sur toile signée en haut à droite.

Restaurations.

66 x 80,5 cm

300 / 500 €



334 ► Max BARRAT (XX^e)

Les meules

Huile sur toile signée en bas à droite

73 x 91 cm

300 / 500 €



335 ► Marie CALVES (1883-1957)

Chasse à courre

Huile sur toile signée en bas à droite

38 x 55 cm

1 200 / 1 500 €



336 ► Paul Michel DUPUY (1869-1949)

Bord de fleuve

Huile sur toile. Signée en bas à droite.

56 x 46 cm

1 000 / 1 500 €

337 ► Pierre LAPRADE (1875-1932)

Vue d'Italie

Huile sur panneau

Signée à bas à droite

46 x 38 cm

800 / 1 000 €





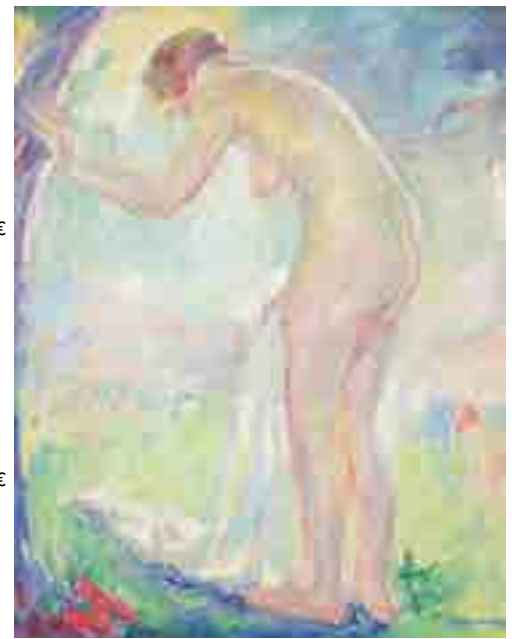
338 ► Georges CORAN (1928)

Bouquet de fleurs

Huile sur panneau signée en bas à gauche.

75 x 67 cm

5 000 / 7 000 €



339 ► William MALHERBE

(1884-1951)

Baigneuse, 1923

Huile sur toile, signée et datée en bas à droite

76 x 60 cm

1 500 / 2 000 €



340 ► Maurice Robert SAVARY (1920-2000)

Bord de plage

Huile sur toile signée en bas à droite.

46 x 56 cm

4 000 / 5 000 €



341 ► Georges DE FEURE (1868-1943)

Paysage des Pays-Bas

Huile sur panneau, signée en bas à gauche. Titrée « La Fromagerie » au dos

32 x 49 cm

3 500 / 4 000 €



342 ► Maurice LOUVRIER (1878-1954)

Bouquet de fleurs dans un verre

Huile sur carton signée en bas à gauche

32 x 27 cm

600 / 800 €



343 ► Jules-René HERVÉ (1887-1981)

La marchande de fleurs sur le pont Alexandre III

Huile sur toile signée en bas à gauche

55 x 74 cm

3 000 / 4 000 €



344 ▶ Francois Charles BAUDE (1880-1953)

Portrait de Rose Marvaldi, son épouse
 Pastel marouflé sur toile, signé en haut à gauche
 A vue, 100 x 79 cm 800 / 1 000 €



345 ▶ Henri CAUCHOIS (1850-1991)

Jeté de fleurs
 Huile sur toile signée en bas à droite (petites restaurations)
 33 x 41 cm 300 / 500 €



346 ▶ Jeanne THIL (1887-1968)

Les fenaisons, Belle- Ile
 Huile sur bois
 Signée en bas à droite
 19 x 24 cm 600 / 800 €



347 ▶ Fernand TOUSSAINT (1873-1955)

La barrière
 Huile sur panneau signée en bas à droite.
 50 x 60 cm 300 / 500 €



348 ▶ Th.GERARD (1829-1895)

Chien et perroquet dans une cage.
 Huile sur panneau signée en bas à gauche.
 56 x 45,2 cm 2 000 / 2 500 €



349 ▶ Ecole française fin XIX^e siècle

Enfants au poulailler, 1874
 Huile sur toile. Signée en bas à gauche et datée
 (rentoilage)
 65 x 54 cm 300 / 500 €



350 ▶ Adrien SENECHAL (1869-1974)

L'art en deuil, 1914
 Lithographie signée en bas à droite et justifiée 85/200
 (Mouillure)
 63 x 48 cm 300 / 400 €



351 ▶ Henriette GUDIN (1825-1876)

Port à marée basse

Huile sur acajou signée en bas à droite

13,7 x 22 cm

Nombreuses usures

600 / 800 €



352 ▶ Edmond de Looz-Block (XIX^e)

L'entrée au port

Huile sur toile signée en bas à droite (petite restauration)

28 x 40 cm

200 / 400 €



353 ▶ Eugène DELECLUSE (1882-1972)

Port, marée de morte-eau

Huile sur toile

Signée en bas à gauche

50 x 100 cm

800 / 1 000 €



354 ▶ Henri PERSON (1876-1926)

Barque de pêche dans un port méditerranéen

Aquarelle

Signée en bas à gauche du cachet

19 x 26 cm

800 / 1 000 €



355 ▶ Albert SEBILLE (1874-1953)

Les trois-mâts ; les cuirassiers

Paire d'aquarelles

Chaque signée

Respectivement 20 x 37 et 23 x 35 cm

Taches.

600 / 800 €





356 ► Reynold ARNOULD (1919-1980)

La mise au tombeau, 1943

Huile sur toile signée et datée en bas à droite

114 x 146 cm

1 000 / 1 500 €



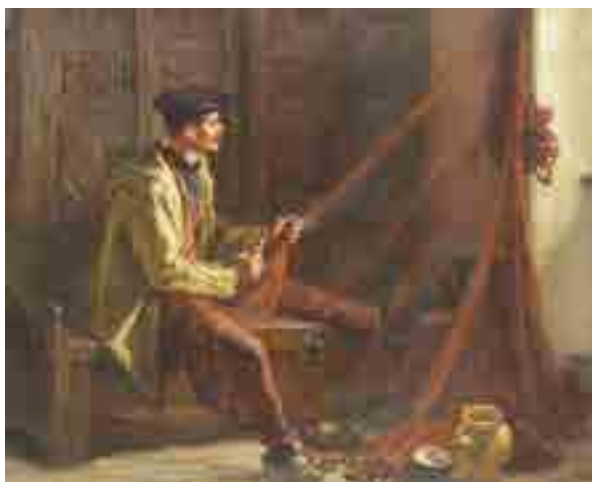
357 ► Camille LAMBERT (1876-1963)

Le moulin

Huile sur toile (rentoilée) signée en bas à gauche

49 x 54 cm

800 / 1 000 €



358 ► Georges BOISSELIER (1876-?)

Le ravaudeur de filets

Huile sur toile

Située «Penmarc'h» et signée en bas à gauche

50 x 61 cm

800 / 1 000 €



359 ► Jules de La ROCHENOIRE (1825-1899)

Ecurie

Huile sur panneau

Signée en bas à droite

37 x 46 cm

800 / 1 000 €



359 bis ► G. ANGELVY (XIX-XX)

Fermière à la basse-cour

Huile sur toile signée en bas à gauche

72 x 93 cm

1 000 / 1 500 €

360 ► Maurice ASSELIN (1882-1947)

Bouquet de fleurs

Huile sur toile signée en bas à gauche.

82 x 66 cm

900 / 1 100 €

361 ► Ecole allemande du XIX^e siècle

Le violoncelliste

Huile sur toile.

31 x 18 cm

700 / 900 €

362 ► H. ROHR (1843-1902)

Paysage d'un Fjord

Huile sur toile signée en bas à gauche

55 x 81 cm

600 / 800 €





365 ► Commode

Dite sauteuse, galbée toutes faces en placage de palissandre, ouvrant à deux tiroirs sans traverse, marquetée de motifs fleuris sur des contrefonds de satiné.

Ornementation de bronze doré et ciselé, dessus de marbre Brèche d'Alep.

Estampillée de Mathieu CRIAERD, reçu maître en 1738.

Epoque Louis XV. (Restaurations au marbre)

89 x 128 x 54 cm

23 000 / 25 000 €



366 ► Suite de quatre fauteuils

À dossier plat en bois naturel mouluré et sculpté, à décor de coquilles, agrafes et motifs feuillagés. Ils reposent sur quatre pieds galbés réunis par une entretoise en X.

Ils sont sur fond de cannage et ornés d'une galette de cuir fauve (rapportée)

Epoque Louis XV (accidents et restaurations)

98 x 56,5 x 49,5 cm

8 000 / 10 000 €



367 ► Paire d'encoignures

En placage de satiné ouvrant à deux portes marquetées de bouquets fleuris. Elles sont galbées en façade. Tablier du bas à chantourné.

Elles reposent sur trois pieds dont deux galbés.

Dessus de marbre veiné. Estampillées de ROUSSEL, reçu maître en 1745.

Epoque Louis XV (restaurations.)

Ornementation de bronze doré et ciselé.

86 x 88 x 63cm

7 000 / 9 000 €



368 ► Commode

À léger ressaut central en bois de placage orné d'une marqueterie de quatrefeuilles, ouvrant à trois tiroirs en ceinture et à deux tiroirs sans traverses, ornée d'un médaillon représentant les attributs de l'amour. Montants à cotes plates simulant des cannelures.

Elle repose sur quatre pieds dont deux galbés.

Dessus de marbre veiné, ornementation de bronze doré et ciselé.

Estampillée de JM PETIT reçu maître en 1761.

Epoque Transition Louis XV-Louis XVI.

87 x 128 x 60,5 cm

10 000 / 12 000 €



369 ► Petite commode galbée

En placage de palissandre sur des fonds de bois de rose, dans des encadrements à filet. Elle ouvre par deux tiroirs. Montants et pieds cambrés.

Estampilles de Sébastien VIE reçu maître en 1767 et poinçon de Jurande

Epoque Louis XV (restaurations d'usage)

Plateau de marbre brèche rouge (réparé)

77 x 58 x 32 cm

VIE (Sébastien) reçu Maître le 5 Octobre 1767

3 000 / 3 500 €



370 ► Console à façade

En arbalète en bois sculpté et doré à décor ajouré de fleurs, feuillages et coquilles. Elle repose sur deux pieds galbés réunis par une entretoise en forme de coquille.

Dessus de marbre (ferré)

Epoque Louis XV. (Petits accidents et restaurations à la dorure.)

71 x 91 x 53 cm

1 800 / 2 000 €



371 ► Console de forme demi lune

En acajou et placage d'acajou ouvrant à 3 tiroirs.

Elle repose sur quatre pieds fuselés et cannelés à pointe d'asperge, réunis par une entretoise d'acajou (rapportée) cerclée d'une galerie de bronze ajouré.

Dessus de marbre blanc veiné.

Estampillé de KUNTZ.

Epoque Louis XVI.

89,5 x 131,5 x 51 cm

16 000 / 18 000 €



372 ► Fauteuil de bureau

En bois naturel mouluré et sculpté.

Il repose sur quatre pieds fuselés et cannelés.

Garniture de cuir havane d'une part, et de cannage d'autre part.

Estampillé de PORROT, reçu maître en 1761.

Epoque Louis XVI

85 x 60,5 cm

3 000 / 4 000 €



373 ► Commode

En acajou et placage d'acajou moucheté ouvrant à trois tiroirs sur trois rangées.

Montants à cannelures. Beau décrochement à l'arrière.

Ornementation de bronze doré et ciselé telle que pampres et feuilles de vignes.

Elle repose sur quatre pieds fuselés.

Epoque Louis XVI.

Dessus de marbre blanc.

89 x 143 x 59,5 cm

3 000 / 5 000 €



374 ▲ Important bureau plat

En bois noirci ouvrant à 3 tiroirs en ceinture. Le plateau est orné d'un cuir, cerclé d'une lingotière avec écoinçons.

Il repose sur quatre pieds galbés, ornementation de bronze doré et ciselé.

Epoque Louis XV.

73 x 181 x 93 cm

10 000 / 12 000 €



375 ► Belle table à gibier

En bois sculpté et doré, à décor sur la ceinture d'oiseau et de partition dans un cartouche feuillagé. Les côtés à branchages et rinceaux. Les chutes à têtes de dauphin, stylisées et feuilles de chêne. Pieds cambrés à volutes inversées.

Epoque Louis XV (reprises)

85 x 135 x 65 cm

9 000 / 11 000 €



376 ► Commode galbée toutes faces

En placage de bois de violette et de palissandre, marquetée en feuille dans des encadrements en buis. Elle ouvre à 2 tiroirs sans traverse

Ornementation de bronze doré et ciselé, dessus de marbre gris.

Estampillée de BAYER, reçu maître en 1764.

Epoque Louis XV.

87 x 114 x 56 cm

3 500 / 5 000 €



377 ► Commode

En bois de placage et ronce ouvrant à 5 tiroirs sur 3 rangées, à décor de filets marquetés. Tablier du bas chantourné.

Montants à cotes plates. Dessus de marbre veiné (restauré)

Travail d'époque Louis XIV, région du Dauphiné.

89 x 130,5 x 67 cm

6 000 / 8 000 €



378 ► Petite armoire à hauteur d'appui ouvrant à deux portes à panneaux démontables

En placage de bois de rose et de satiné, à décor d'une marqueterie dite à la grecque sur les portes et dans la partie supérieure. Montants à cotes plates simulant des cannelures, elle repose sur quatre pieds à fuselés cannelures simulées. Dessus de marbre Breche d'Alep.

Epoque Louis XVI.

135 x 111 x 32 cm

6 000 / 8 000 €

Notre armoirette, typique du goût à la grecque en vogue vers les années 1760, est annonciatrice du style néo-classique qui prédominera à la fin du XVIII^e siècle. Les plus grands ébénistes tels que Joseph ou Simon Oeben, livrèrent des meubles très proches du nôtre.



379 ► Paire de fauteuils à dos plat

En bois rechapé mouluré et sculpté. Crosse d'accotoir droite en console. Ils reposent sur 4 pieds fuselés et cannelés.

Epoque Louis XVI
Garniture de tissu bleu.
96,5 x 67 cm

2 000 / 2 500 €

380 ► Console de forme demi lune

En acajou et placage d'acajou ouvrant à trois tiroirs en ceinture. Elle repose sur 4 pieds fuselés et cannelés à motifs sculptés, réunis par une entretoise en forme de pot à feu.

Fin de l'époque Louis XVI.
Dessus de marbre recollé.
84 x 91 x 43 cm

1 500 / 1 800 €



381 ► Commode dite de port

En acajou massif ouvrant à trois tiroirs sur trois rangées. Montants droits. Ornementation de bronzes dorés et ciselés. Plateau de bois

Epoque Régence. Restaurations dans les fonds
85 x 132 x 66 cm

2 000 / 3 000 €



382 ► Secrétaire à guillotine

En acajou et placage d'acajou ouvrant à deux tiroirs dans la partie supérieure, un abattant et trois tiroirs dans la partie basse. L'abattant laisse découvrir tiroirs et classeurs.

Montants à cannelures rudentées. Il repose sur quatre petits pieds. Ornementation de bronze doré et ciselé.
Dessus de marbre veiné.
Une entrée de serrure en trèfle.
Epoque Louis XVI.
163 x 104 x 43 cm

2 000 / 3 000 €



383 ► Important mobilier de salle à manger

En loupe de Frêne, composé de quatre fauteuils et de six chaises.
 Les fauteuils sont à crosse à enroulement.
 Ils reposent sur quatre pieds.
 Modèles légèrement différents.
 Epoque Charles X.
 Fauteuil : 89 x 44 cm
 Chaise : 84 x 37,5 cm

3 000 / 4 000 €



384 ► Paire de chaises

En bois clair à incrustation de marqueterie foncée à dossier gondole. Elles reposent sur deux pieds à enroulement et deux pieds sabres.
 Elles reposent sur quatre pieds à sabots et roulettes de bronze.
 Epoque Charles X, garniture de tissu aux oiseaux.
 81 x 48 cm

1 200 / 1 500 €



385 ► Secrétaire

En placage de bois clair et incrustation de filets marquetés en bois foncé.
 Il ouvre à un tiroir dans la partie haute, un abattant laissant dissimuler classeurs et six tiroirs en ronce, deux portes dans la partie basse.
 Dessus de marbre veiné. Epoque Charles X.
 145 x 96,5 x 44 cm

1 200 / 1 800 €



386 ► Petit meuble d'entre deux

En placage de bois de rose, de forme demi lune, ouvrant à un tiroir en ceinture et un rideau.
Montants à cotes plates.
Dessus de marbre veiné.
Fin du XVIII^e siècle
86 x 79,5 x 47,5 cm

1 500 / 2 000 €



387 ► Suite de quatre chaises

À dossier médaillon, en bois relaqué crème.
Elles reposent sur quatre pieds fuselés et cannelés à point d'asperge.
Epoque Louis XVI, garniture de tissu blanc.
88 x 48,5 cm

900 / 1 000 €



388 ► Petite table de salon

Toutes faces en placage de bois de rose et placage d'amarante ouvrant à deux tiroirs, à décor d'une marqueterie de filet.
Elle repose sur quatre pieds gaines. Dessus de marbre.
Ornementation de bronze doré et ciselé.
Estampillée STUMFF reçu maître en 1760 et de la JME.
Epoque Louis XVI.
69 x 59,5 x 30 cm

2 500 / 3 000 €



389 ► Paire de fauteuils

En bois sculpté et rechargé à dossier plat à décor de fleurettes sculptées sur les crosses d'accotoires.
Il repose sur quatre pieds fuselés et cannelés.
Estampillés JBB Demay, reçu maître en 1784.
Epoque Louis XVI.
Garniture de tissu gris.
96 x 48,5 x 51 cm

2 800 / 3 200 €



390 ► Suite de six chaises à dossier en trapèze

En bois naturel mouluré et sculpté.
Elles reposent sur 4 pieds fuselés et cannelés.
Epoque Louis XVI.
Garniture de tissu frappé.
83 x 47,5 cm

2 000 / 2 500 €



391 ► Console de forme demi lune

En bois sculpté et redoré, à décor ajouré de guirlandes feuillagées et de rubans.
Elle repose sur un pied galbé à cannelure.
Dessus de marbre blanc.
Epoque Louis XVI.
Petit accident à la dorure.
93 x 72 cm

3 000 / 3 500 €



392 ► Rare lit

En acajou et placage d'acajou, orné de montures de laiton et de bronze doré.
Lit à rapprocher des oeuvres de Jean Henri RIESENER.
Style Louis XVI, estampillé Gervais DURAND (exerce à partir de 1870).
Dimension totale : 126 x 212 x 166 cm

3 000 / 3 500 €



393 ► Console demi lune

En bois sculpté et doré à l'or mat et l'or brillant, orné d'une frise de postes et feuilles d'acanthe. Au centre, à l'entretoise, un caducée.
Pieds cambrés à piastre et sabot.
Style Louis XVI, fin XIX^e siècle.
Plateau de marbre veiné blanc-gris.
86,5 x 54 x 29,5 cm

800 / 1 000 €



394 ► Semainier

En acajou et placage d'acajou ouvrant à sept tiroirs.
Il est orné d'une frise sculptée dans la partie supérieure.
Il repose sur quatre pieds, ornementation de bronze doré et ciselé.
Epoque XIX^e siècle.
Travail probablement Américain.
162 x 93 x 50,5 cm

2 000 / 3 000 €

On y joint une correspondance de Daniel Archibald du musée de Boston, affirmant que le meuble daterait de 1750-1800 et qu'il serait originaire de la région de Pennsylvanie



395 ► Fauteuil bascule

En acier laqué noir.
Garniture de tissu rouge (postérieur)
Milieu du XIX^e siècle.
113 x 64 cm

1 000 / 1 200 €



396 ► Commode

De style Louis XIV d'après «Hache». Elle ouvre à trois tiroirs en rangée dont le tiroir supérieur en secrétaire.
Marqueterie géométrique toutes faces. Loupe de frêne en panneau.
Prunier et filet en ébène. Bois scié.
138 x 89 x 65 cm

1 600 / 1 800 €



397 ► Bureau plat

En bois de placage ouvrant à trois tiroirs en ceinture, de forme mouvementé et à retrait. Dessus garni d'un cuir rouge cerclé d'une lingotière.
Il repose sur quatre pieds galbés.
Ornementation de bronze doré et ciselé
Style Louis XV
76x 80 x 156 cm

1 500 / 2 000 €

398 ► Aubusson

Tapis à décor polychrome de guirlande de fleurs épanouies, et coincons à motifs feuillagés
Fin du XIX^e siècle
313 x 235 cm

400 / 600 €

399 ► Fauteuil à dossier plat

En bois naturel mouluré et sculpté, les crosses d'accotoirs en coups de fouets sculptés de feuillages.
Il repose sur 4 pieds galbés à terminaison escargot.
Epoque Louis XV. Estampillé de CRESSON, reçu maître en 1738.
Garniture de tissu frappé.
Restauration.
94 x 69 cm

800 / 1 000 €

Jeudi 15 Mai à 11h et 14h

En notre Hôtel des ventes :

5000 BOUTEILLES DE VINS ET SPIRITUEUX D'EXCEPTIONS

Grands vins de Bordeaux, grands vins de Bourgognes, grands vins de la Vallée du Rhône, grands champagnes et alcools.



Liste complète avec nombreuses photos sur www.mercier.com.

Exposition publique : le jeudi 15 mai de 9h30 à 11h

PROGRAMME DES VENTES

Lundi 26 Mai à 14h30 :

En notre Hôtel des ventes :

Vente de Bijoux et d'or



Bague 1940 avec diamant de 1 à 5 ct

Bague Constellation, Chanel avec deux diamants 1,53ct E VVS2 et 0,65 ct.

**Bague monture Cartier avec diamant taille radiant 2,44 ct.
Exceptionnelle émeraude de Colombie 9,12 carat, vivid green,
Broche diamants perles fines fin du XIX^e siècle.**

Expositions publiques : Vendredi 23 mai de 14h15 à 18h30

Samedi 24 mai de 9h30 à 12h30 et de 14h15 à 17h30

Lundi 26 mai de 9h30 à 11h

Samedi 21 juin 2014 :

En notre Hôtel des ventes :



Leon ZACK: «composition abstraite, 1962» huile sur toile
88 x 130 cm

Vente cataloguée d'art du XX^e siècle

**Estampes, Œuvres sur papier,
Tableaux modernes et
Sculptures.**

Vente en préparation :

En notre Hôtel des ventes :

Grande vente cataloguée d'art classique

Orfèvrerie, Céramiques, Objets d'art, Tableaux anciens, Tableaux modernes et Mobiliers anciens...

Vente de Bijoux et d'or

Diamants de 1 à 6 cts ; Bijoux anciens ; Bijoux signés ; Bagues, rubis, saphirs, émeraudes. Montres...

Vente de vins et spiritueux d'exceptions

Grands vins de Bordeaux, grands vins de Bourgognes, grands vins de la Vallée du Rhône, grands champagnes et alcools.

Estimation possible sur liste par fax (03 20 51 06 02) ou mail à contact@mercier.com

Vente cataloguée d'art du XX^e siècle

Estampes, Œuvres sur papier, Tableaux modernes et Sculptures

Estimations gracieuses et confidentielles en vue d'inclure des lots dans ces ventes les mercredis à l'étude ou sur rendez-vous.

Tél. : 03.20.12.24.24 – Mail : contact@mercier.com

Correspondant en Belgique : Vincent DUESBERG - Château de Biomont

Tél. : 00 32 475 80 63 98

CONDITIONS GENERALES DE VENTES VOLONTAIRES DE MEUBLES AUX ENCHERES PUBLIQUES

La SAS LILLE METROPOLE ENCHERES est une société de ventes volontaires de meubles aux enchères publiques régie par le Livre III, Titre II, Chapitre Ier du Code de commerce (article L 320-1 et suivants dudit code).

Conformément à l'article L 321-5 alinéa 1er du Code de commerce, la SAS LILLE METROPOLE ENCHERES agit comme mandataire du vendeur. A ce titre, la SAS LILLE METROPOLE ENCHERES n'est pas partie au contrat de vente qui unit exclusivement le vendeur et l'adjudicataire.

Article 1er – Applicabilité des conditions

Les présentes conditions générales de vente sont applicables à l'ensemble des ventes volontaires de meubles aux enchères publiques organisées par la SAS LILLE METROPOLE ENCHERES, ci-après dénommée « le Commissaire-Preneur ».

Le fait, pour un vendeur, de confier au Commissaire-Preneur un objet mobilier à fin de vente, et pour un acquéreur potentiel ou un adjudicataire, de pouvoir se rendre aux expositions préalables à toute vente aux enchères publiques ou ladite vente, emporte acceptation entière et sans réserve des présentes conditions générales de vente.

Les présentes conditions générales de vente, la vente et tout ce qui s'y rapporte (stockage, retrait des marchandises, règlements, contestations...) sont régies par le droit français.

Article 2 – Mise en vente

Le vendeur qui confie un objet mobilier au Commissaire-Preneur aux fins de vente aux enchères publiques garantit à celui-ci et à l'acquéreur potentiel qu'il en est le propriétaire non contesté, ou qu'il est dûment mandaté par le propriétaire non contesté dudit bien, lequel ne subit aucune réclamation, contestation ou saisie, ni aucune réserve ou nantissement qui pourrait contrarier la validité du transfert de propriété.

Le Commissaire-Preneur peut précéder toute vente volontaires de meubles aux enchères publiques de l'édition du catalogue de vente qui sera mis à la disposition, le cas échéant, de tout acquéreur potentiel, au sein de l'hôtel des ventes.

Les indications reprises audit catalogue à titre strictement informatif sont établies par le Commissaire-Preneur et l'expert qui l'assiste le cas échéant, sous réserve des notifications, déclarations, rectifications, annoncées au moment de la présentation de l'objet lors du déroulement de la vente volontaires aux enchères publiques et portées au procès-verbal de la vente. Ces informations, y compris les indications de dimension figurant dans le catalogue sont fournies pour faciliter l'inspection de l'acquéreur potentiel et restent soumises à son appréciation personnelle.

L'absence d'indication d'une restauration d'usage, d'accidents, retouches ou de tout autre incident dans le catalogue, sur des rapports de condition ou des étiquettes, ou encore lors d'annonce verbale n'implique nullement qu'un bien soit exempt de défaut.

Tout acquéreur potentiel dispose en effet de la possibilité de se rendre à l'exposition préalable à la vente qui sera organisée par le Commissaire-Preneur. A cette occasion, ledit acquéreur potentiel a la faculté d'examiner les objets mobiliers proposés à la vente afin de se faire sa propre opinion sur ses caractéristiques essentielles et son état général.

Aucune réclamation ne sera admise une fois l'adjudication prononcée.

Article 3 – Estimations

L'estimation des biens est sincère.

L'estimation est portée à la connaissance du public dans le catalogue ou dans la salle de ventes sous la forme d'une liste mise à la disposition du public ou sur demande.

Toute modification de l'estimation est portée à la connaissance du public.

Les estimations sont fournies à titre purement indicatif et ne peuvent être considérées comme impliquant la certitude que le bien sera vendu au prix estimé ou même à l'intérieur de la fourchette d'estimations.

Article 4 - Ordres d'achats

Le Commissaire-Preneur accepte d'exécuter tous les ordres d'achat qui lui sont confiés par les enchérisseurs potentiels qui ne peuvent ou ne souhaitent assister à la vente publique.

Le Commissaire-Preneur ne prendra en compte les ordres d'achat que si ceux-ci auront été confirmés par écrit, quelque soit le support utilisé (e-mail, télécopie, lettre simple ou recommandée avec accusé de réception), à l'exception d'une confirmation par SMS.

Le Commissaire-Preneur peut refuser un ordre d'achat si l'enchérisseur n'a pas communiqué ses coordonnées personnelles et bancaires ou si l'ordre n'indique pas clairement le montant maximum de l'enchère. Le Commissaire-Preneur peut prendre en compte les enchères par téléphone ; il peut demander à l'enchérisseur une confirmation écrite de son souhait d'enchérir par téléphone sur un ou plusieurs lots précisément désignés ; il peut refuser une enchère par téléphone, notamment si l'enchérisseur n'a pas communiqué ses coordonnées personnelles et bancaires.

Article 5 – Police de la vente

Le Commissaire-Preneur détermine seul les conditions dans lesquelles se déroule la vente volontaire de meubles aux enchères publiques.

Le Commissaire-Preneur dirige la vente de façon discrétionnaire tout en respectant les usages établis ; il se réserve le droit de refuser toute enchère, d'organiser les enchères de la façon la plus appropriée, de déplacer certains lots lors de la vente, de retirer tout lot de la vente, de réunir ou de séparer des lots, de désigner l'adjudicataire, de poursuivre la vente ou de l'annuler, ou encore de remettre le lot en vente.

Le Commissaire-Preneur assure la police de la vente qu'il organise sous sa responsabilité et se réserve le droit d'exclure de son hôtel toute personne qui en perturberait le déroulement, de quelque manière que ce soit.

Article 6 – Déroulement de la vente

Le Commissaire-Preneur veille à la confidentialité de l'identité des acquéreurs, quel que soit le moyen utilisé par ces derniers pour enchérir.

Le Commissaire-Preneur décide du montant de la mise à prix et des paliers d'enchères.

Lorsqu'il n'y a qu'un seul ordre d'achat, la mise à prix est inférieure à son montant.

Lorsqu'il y a plusieurs ordres d'achat, le montant de la mise à prix peut être supérieur au montant de l'ordre d'achat précédant l'ordre le plus élevé. Il doit dans tous les cas être inférieur au montant de l'ordre d'achat le plus élevé.

Dans le cadre d'une enchère téléphonique, le Commissaire-Preneur décline toute responsabilité en cas d'incident technique ne lui permettant pas d'obtenir son correspondant en ligne, ou interrompant leur échange en cours d'enchères.

L'adjudication est réalisée par la prononciation du mot « adjudgé » accompagnant le coup de marteau, au bénéfice de la personne qui aura porté l'enchère la plus élevée.

L'adjudication opère immédiatement le transfert de propriété de vendeur à l'adjudicataire.

Lorsque l'objet n'est pas adjudgé et est repris pour le compte du vendeur dans le cas où le prix de réserve déterminé par ce dernier ne serait pas atteint, seul le coup de marteau marque la fin des enchères.

Article 7 – Paiement du prix et retrait des lots adjudgés

La vente est faite expressément au comptant.

Tout adjudicataire s'engage à régler personnellement et immédiatement le prix d'adjudication augmenté des frais à la charge de l'acquéreur et de tous impôts ou taxes qui pourraient être exigibles.

L'adjudicataire ne sera autorisé à retirer le lot adjudgé qu'après règlement de l'intégralité du prix d'adjudication, majoré des frais dont le montant est détaillé à l'article 7 des présentes conditions générales de vente.

Tout adjudicataire qui ne se serait pas fait connaître préalablement à la vente justifiera de son identité et de ses références bancaires auprès du Commissaire-Preneur.

Le Commissaire-Preneur accepte que le règlement du prix d'adjudication, majoré des frais de vente repris à l'article 7 des présentes, s'effectue :

- Par virement bancaire
- Par carte bancaire Visa ou Mastercard
- En espèces, jusqu'à concurrence des montants légalement autorisés
- Par chèque certifié avec présentation d'un titre d'identité en cours de validité,
- Par chèque non certifié avec présentation d'un titre d'identité en cours de validité, la délivrance du lot adjudgé pouvant alors être différée jusqu'au parfait encaissement du prix.

Il est expressément précisé que tout chèque tiré sur le compte d'une banque domiciliée hors du territoire national français sera refusé.

Les chèques de règlement seront libellés à l'ordre de la SAS LILLE METROPOLE ENCHERES.

Les règlements par virements bancaires seront dirigés vers l'établissement bancaire CIC, situé (adresse banque), sous les références :

TITULAIRE COMPTE : LILLE METROPOLE ENCHERES
BANQUE : CIC NORD OUEST
37 RUE DU MOLINEL - 59000 LILLE
SWIFT : CMCIFRPP
IBAN : FR.76.3002.7170.0300.0552.7470.225

