

客廳中的姐妹, 1936年  
Deux sœurs au salon, 1936

常書鴻  
CHANG SHU HONG  
1904 — 1994

## 客廳中的姐妹，1936 年

油彩 畫布

款識：畫家簽名常書鴻並紀年一九三六（左上）；

及 DZANG Su Hong 1936（左下）

164 × 130 cm (63 × 51 inch)

展覽：

1936年巴黎春季沙龍展，獲得銀牌獎。

文獻：

2011年《常書鴻》Diana Landi著，法國巴黎（圖版，第34頁）。

1936年4月30日星期四《1936年沙龍展》，  
法國報紙Le Journal晨間版（圖版，第6頁）。

1936年4月30日星期四《沙龍展：法國藝術家》，  
法國報紙Le Petit Journal晨間版，第4頁。

## DEUX SŒURS AU SALON, 1936

Huile sur toile signée, située «Paris» et datée  
en chinois et en caractères latins

164 × 130 cm (63 × 51 inch)

Exposition :

*Le Salon des Artistes Français, Paris, 1936.*

*Ce tableau a reçu la médaille d'argent.*

Bibliographie :

*Reproduit dans la publication sur Chang Shu Hong  
par Diana Landi (2011), p.34*

*Reproduit dans l'article «Salon 1936», publié dans Le Journal,  
édition de 5 heures, du jeudi 30 avril 1936, p.6*

*Cité dans l'article «Au Salon : Les artistes français»,  
publié dans Le Petit Journal, 5 heures du matin, édition  
de Paris du jeudi 30 avril 1936, p.4*

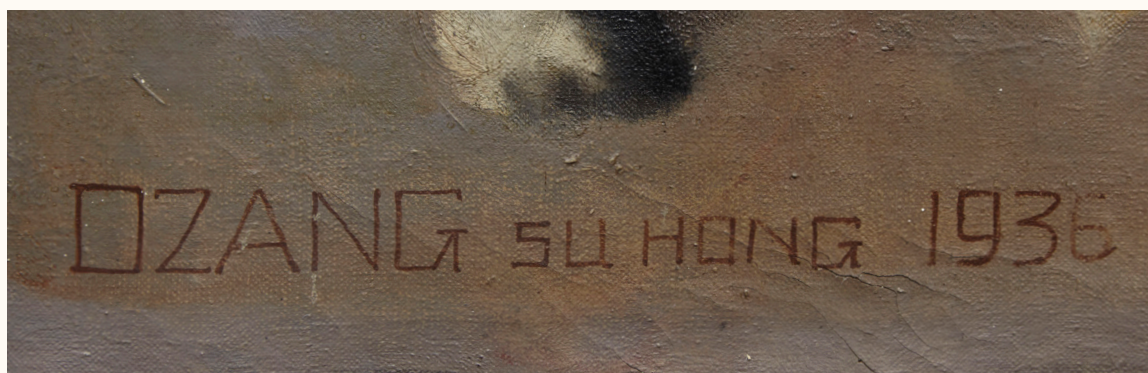


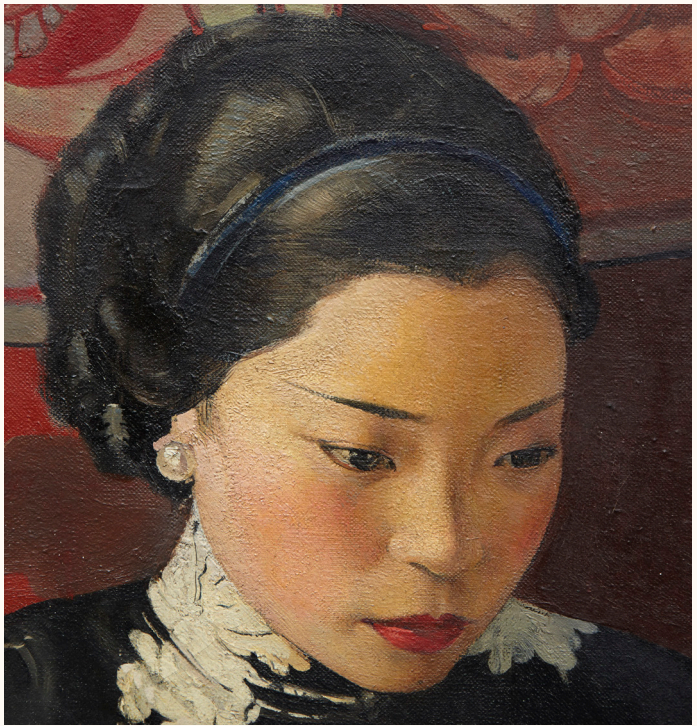
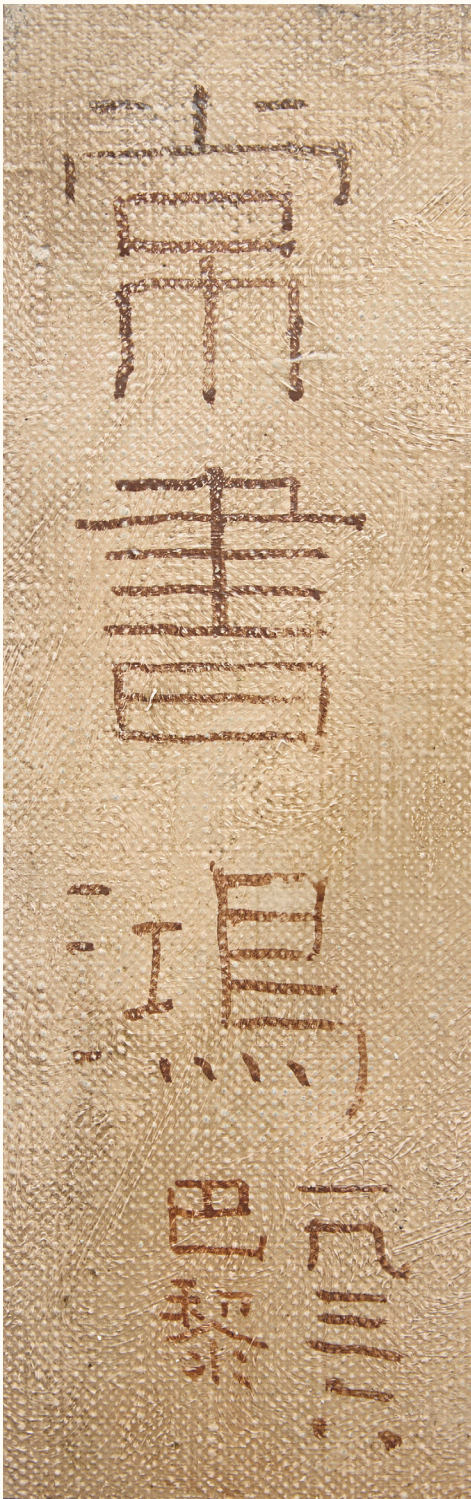
內框上1936年「巴黎沙龍」官印  
Cachet «Salon de Paris»  
sur le chassis - 1936



作品細節 *Détails du tableau*

---





1936年4月30日星期四 《1936年沙龍展》，  
法國報紙Le Journal晨間版（圖版，第6頁）

Reproduit dans l'article «Salon 1936», publié dans Le Journal,  
édition de 5 heures, du jeudi 30 avril 1936, p.6



.2

.1



DZANG SU-HONG. — La lecture

.1

le meil- P.-M. Dupuy. *La Lecture* (2), de  
avec le Dzung Su-Hong, nous présente deux  
te, bio- élégantes Indochinoises, d'une couleur  
*Départ raffinée.*

.2

# 文獻 2

## 1936年沙龍展獲獎名單 L'annonce du prix du Salon 1936

1936年6月8日星期一 《藝術與文學》，  
法國報紙Journal des débats, 第二頁  
«Arts et lettre», publié dans le Journal  
des débats, du 8 juin 1936, p.2

### ARTS ET LETTRES

— Société des Artistes français. — Le jury de peinture s'est réuni sous la présidence de M. J. Grün, président du jury, et a décerné les récompenses suivantes :

**Médailles d'or.** — M. Jouve, M. Valérian, M. Lucas, M. Castaing, Mme Damart, Mlle Bader, Mme Chauleur-Ozeel, M. Fossa-Calderon, M. Tollet, M. Walhain, Mme Ball-Demont.

**Médailles d'argent.** — Mme Weill-Lestienne, M. Pierre, Mlle Spitz, M. Dzang-Su-Hong, M. Charpentier, M. Charrat, M. Gorin, M. Dupuis, Mme Knorr-Gilson, Mlle Craponne, M. Streib, M. Schein, M. Vilhadière, Mlle Jubert, M. Grosdidier, M. Fouques, M. Ribault, M. Aillaud, M. Jean d'Yen, Mlle Neveux, Mme Trabusso, Mlle Kalebddjian, M. Bellanger, Mlle Faure, Mme Fiot-Thiéblemont, M. Genieis, M. Lesbounit, Mlle Desceliers, M. Madet-Oswald, M. Chesneau, Mme Jacqueline-Hubert, M. Van den Eynde.

JOURNAL DES DÉBATS DU LUNDI 8 JUIN 1936

#### Nouvelles de l'Étranger

**ESPAGNE BRITANNIQUE**  
Le traité de Commerce...  
**ITALIE**  
Le mouvement de la population...  
**ESPAGNE**  
L'Union Nationale...  
**AUTRICHE**  
L'Union Nationale...  
**LES ANCIENS CONTES FLAÏS**  
Le jury de la Société des Artistes Français...  
**POLOGNE**  
Le mouvement de la population...  
**BELGIQUE**  
Le jury de la Société des Artistes Français...  
**LITUANIE**  
Le jury de la Société des Artistes Français...

#### Les Échos de partout

**LA SÉRIE DES**  
Le jury de la Société des Artistes Français...  
**LA BANQUE DE FRANCE**  
Le conseil d'administration...  
**LA SITUATION POLITIQUE INTERNATIONALE ET ÉTRANGÈRE**  
Le mouvement de la population...  
**REPERMISSEMENT DE VISAS EN SUISSE**  
Le conseil d'administration...  
**LES ÉCHOS DE PARTOUT**  
Le mouvement de la population...

ARTS ET LETTRES



LUNDI 8 JUIN 1936

LUNDI 8 JUIN 1936

PROG. DE L'ANNÉE... 1936... 1937...

RÉDACTION ET ADMINISTRATION... 11, Rue de Valenciennes...

LES ÉVÉNEMENTS POLITIQUES ET SOCIAUX

SOMMAIRE

Les départs de M. Labrousse... M. Tannery gouverneur de la Banque de France... Les départs de M. Labrousse...

La Conférence des chefs d'Etat de la Petite Entente

La réunion à Bucarest des chefs d'Etat de la Petite Entente marque une date décisive... Les informations en détail qui ont été données...

Menaces prochaines

Pour tout homme qui n'a pas perdu totalement espoir sur les affaires extérieures... Les menaces prochaines...

Les débuts du Front populaire

La majorité tenue faite à approché M. Blum, comme il était convenu... L'opposition compte plus de douze députés...

AU JOUR LE JOUR

L'ombre du vestale... On appréciera, au cinquième Congrès... L'ombre du vestale...

L'activité politique des Arabes

Le problème de l'organisation de la jeunesse arabe... L'activité politique des Arabes...

LE FRANÇ

La déclaration ministérielle est venue au monde... M. Lounsbury n'a pas été nommé ministre...

M. Eden toujours sa confiance dans la S. D. N.

M. Eden a prononcé hier le grand discours... M. Eden toujours sa confiance dans la S. D. N.

Le programme de la République

Le programme de la République... Les principes de la République...

Le programme de la République

Le programme de la République... Les principes de la République...

Le programme de la République

Le programme de la République... Les principes de la République...

Le programme de la République

Le programme de la République... Les principes de la République...

Le programme de la République

Le programme de la République... Les principes de la République...

Le programme de la République

Le programme de la République... Les principes de la République...

Le programme de la République

Le programme de la République... Les principes de la République...

Le programme de la République

Le programme de la République... Les principes de la République...

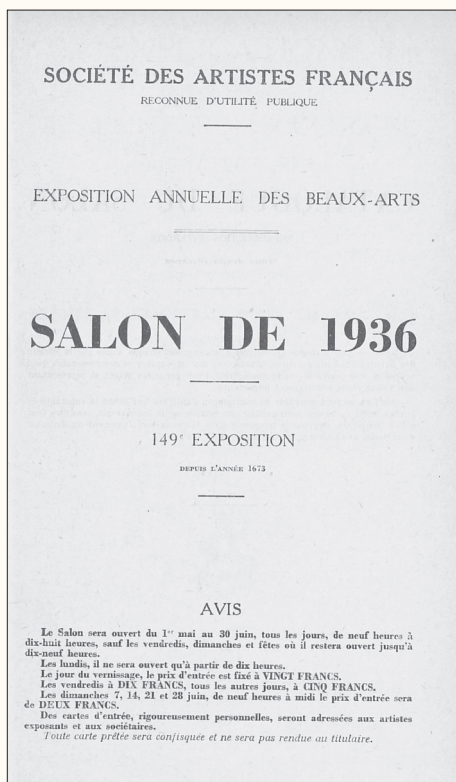
Le programme de la République

Le programme de la République... Les principes de la République...

Le programme de la République

Le programme de la République... Les principes de la République...

1936年沙龍展  
Salon des Artistes de 1936



1936年沙龍展名冊錄封面  
Couverture du catalogue  
de salon de 1936.



DZANG-SU-HONG. La lecture.

本作品出現在沙龍展名冊錄第95頁  
Catalogue du salon. Notre tableau  
par Chang Shu Hong reproduit, p. 95



189	PEINTURE	190	PEINTURE
189	BOUILLON (M <sup>lle</sup> Angelina), née à Bouillon (Belgique), M. H. 1920.	190	BOUILLON (M <sup>lle</sup> Angelina), née à Bouillon (Belgique), M. H. 1920.
190	BOUILLON (M <sup>lle</sup> Angelina), née à Bouillon (Belgique), M. H. 1920.	191	BOUILLON (M <sup>lle</sup> Angelina), née à Bouillon (Belgique), M. H. 1920.
191	BOUILLON (M <sup>lle</sup> Angelina), née à Bouillon (Belgique), M. H. 1920.	192	BOUILLON (M <sup>lle</sup> Angelina), née à Bouillon (Belgique), M. H. 1920.
192	BOUILLON (M <sup>lle</sup> Angelina), née à Bouillon (Belgique), M. H. 1920.	193	BOUILLON (M <sup>lle</sup> Angelina), née à Bouillon (Belgique), M. H. 1920.
193	BOUILLON (M <sup>lle</sup> Angelina), née à Bouillon (Belgique), M. H. 1920.	194	BOUILLON (M <sup>lle</sup> Angelina), née à Bouillon (Belgique), M. H. 1920.
194	BOUILLON (M <sup>lle</sup> Angelina), née à Bouillon (Belgique), M. H. 1920.	195	BOUILLON (M <sup>lle</sup> Angelina), née à Bouillon (Belgique), M. H. 1920.
195	BOUILLON (M <sup>lle</sup> Angelina), née à Bouillon (Belgique), M. H. 1920.	196	BOUILLON (M <sup>lle</sup> Angelina), née à Bouillon (Belgique), M. H. 1920.
196	BOUILLON (M <sup>lle</sup> Angelina), née à Bouillon (Belgique), M. H. 1920.	197	BOUILLON (M <sup>lle</sup> Angelina), née à Bouillon (Belgique), M. H. 1920.
197	BOUILLON (M <sup>lle</sup> Angelina), née à Bouillon (Belgique), M. H. 1920.	198	BOUILLON (M <sup>lle</sup> Angelina), née à Bouillon (Belgique), M. H. 1920.
198	BOUILLON (M <sup>lle</sup> Angelina), née à Bouillon (Belgique), M. H. 1920.	199	BOUILLON (M <sup>lle</sup> Angelina), née à Bouillon (Belgique), M. H. 1920.
199	BOUILLON (M <sup>lle</sup> Angelina), née à Bouillon (Belgique), M. H. 1920.	200	BOUILLON (M <sup>lle</sup> Angelina), née à Bouillon (Belgique), M. H. 1920.

外國藝術家名單，第71頁  
Liste des artistes étrangers, p.71

**DREYER** (Lion Richard de), né à Vienne (Autriche), M. H. 1895.  
**DRUMAUX** (M<sup>lle</sup> Angelina), née à Bouillon (Belgique), M. H. 1920.  
**DUBE** (M<sup>me</sup> Mattie), née aux États-Unis, méd. 3<sup>e</sup> cl. 1896, méd. br. 1900 (E. U.)  
**DIDLEY** (William-Harold), né à Bilston, M. H. 1925.  
**DUFNER** (Edward), né à Buffalo, New-York (États-Unis d'Amérique), M. H.  
**DUGDALE** (Thomas-Cantrell), né en Angleterre, méd. arg. 1921.  
**DUMOND** (Frank-V.), né à Rochester (États-Unis), méd. arg. 3<sup>e</sup> cl. 1890.  
**DOMOND** (M<sup>me</sup> Louise-Adele), née à Paris, M. H. 1894.  
**DMOULIN** (Roméo), né à Tournai (Belgique), M. H. 1930.  
**DURFEN** (James), né à Manchester, méd. arg. 3<sup>e</sup> cl. 1897.  
**DZANG** (Su-Hong), né à Hangchow (Chine), M. H. 1935.

常書鴻，出生於中國杭州，  
1935年為沙龍展榮譽成員

189	PEINTURE	190	PEINTURE
189	DUBOIS (Charles-Marie), né à Besen, élève de M <sup>me</sup> Guille de Raf.	190	DURAND-LORIERE (Alb <sup>e</sup> Marie-Marie), née à Magry-de-Dieret
190	DUBOIS (Charles-Marie), né à Besen, élève de M <sup>me</sup> Guille de Raf.	191	DURAND-LORIERE (Alb <sup>e</sup> Marie-Marie), née à Magry-de-Dieret
191	DUBOIS (Charles-Marie), né à Besen, élève de M <sup>me</sup> Guille de Raf.	192	DURAND-LORIERE (Alb <sup>e</sup> Marie-Marie), née à Magry-de-Dieret
192	DUBOIS (Charles-Marie), né à Besen, élève de M <sup>me</sup> Guille de Raf.	193	DURAND-LORIERE (Alb <sup>e</sup> Marie-Marie), née à Magry-de-Dieret
193	DUBOIS (Charles-Marie), né à Besen, élève de M <sup>me</sup> Guille de Raf.	194	DURAND-LORIERE (Alb <sup>e</sup> Marie-Marie), née à Magry-de-Dieret
194	DUBOIS (Charles-Marie), né à Besen, élève de M <sup>me</sup> Guille de Raf.	195	DURAND-LORIERE (Alb <sup>e</sup> Marie-Marie), née à Magry-de-Dieret
195	DUBOIS (Charles-Marie), né à Besen, élève de M <sup>me</sup> Guille de Raf.	196	DURAND-LORIERE (Alb <sup>e</sup> Marie-Marie), née à Magry-de-Dieret
196	DUBOIS (Charles-Marie), né à Besen, élève de M <sup>me</sup> Guille de Raf.	197	DURAND-LORIERE (Alb <sup>e</sup> Marie-Marie), née à Magry-de-Dieret
197	DUBOIS (Charles-Marie), né à Besen, élève de M <sup>me</sup> Guille de Raf.	198	DURAND-LORIERE (Alb <sup>e</sup> Marie-Marie), née à Magry-de-Dieret
198	DUBOIS (Charles-Marie), né à Besen, élève de M <sup>me</sup> Guille de Raf.	199	DURAND-LORIERE (Alb <sup>e</sup> Marie-Marie), née à Magry-de-Dieret
199	DUBOIS (Charles-Marie), né à Besen, élève de M <sup>me</sup> Guille de Raf.	200	DURAND-LORIERE (Alb <sup>e</sup> Marie-Marie), née à Magry-de-Dieret

參展作品名單，第39頁  
Liste des tableaux exposés, p.39

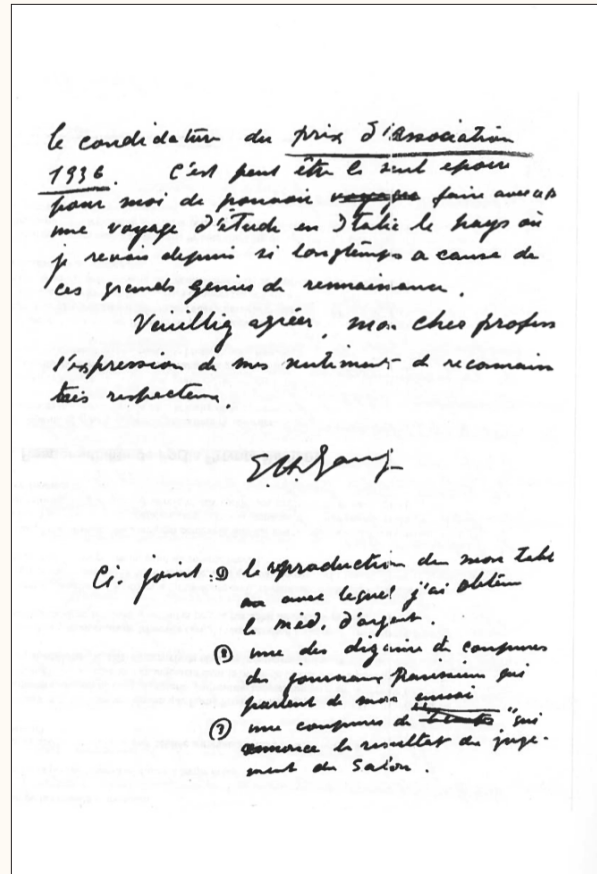
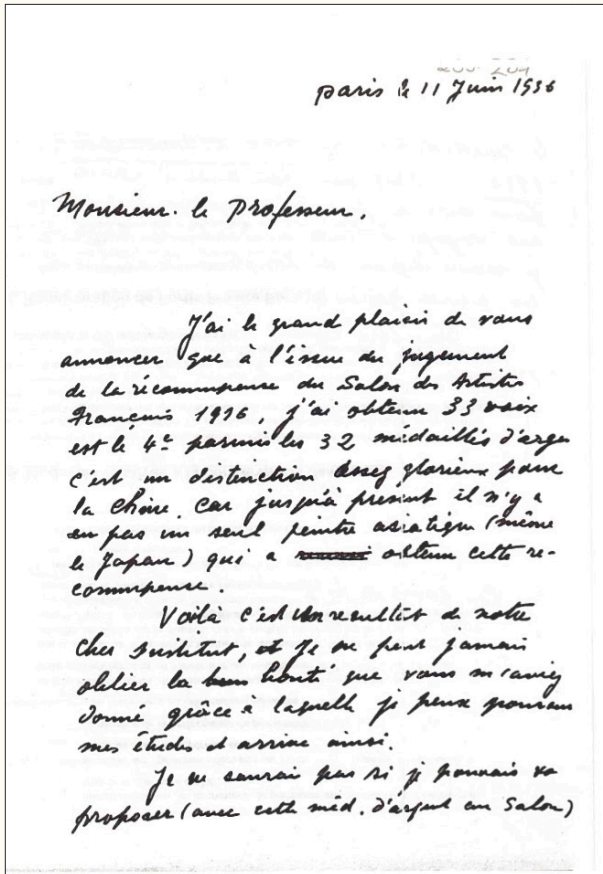
**Pénitents.**  
**DUVENT** (Charles), né à Langres (Haute-Marne), élève de Boulanger, Gêrôme et Jules Lefebvre. — H. C. — Avenue de la Grande-Armée, 78.  
**909** — *Le hiver au cap d'Antibes.*  
**910** — *Le soir, baie de Toulon.*  
**DZANG** (Su-Hong), né à Hangchow (Chine), élève de P.-A. Laurens et de MM. G. Decote et L. Roger. — Rue Daguerre, 48.  
**911** — *La lecture.*  
**EDOU** (M<sup>me</sup> Cornélie), née à Chalons-sur-Saône, (Saône-et-Loire), élève de M. Biloul. — A Chalons-sur-Saône, rue Gloriette, 49.

常書鴻，生於中國杭州，為保羅·安伯·羅倫斯、MM. G. Decote et L. Roger的學生一居住於巴黎Rue Daguerre 48號。

## 文獻 4

常書鴻於1936年寄給恩師的書信，敘述獲獎後感動的心情。

Lettre de Chang Shu Hong à son professeur, Lyon - 1936



巴黎，1936年6月11日

吾師先生

我非常榮幸地向您宣布，經由1936年法國藝術家沙龍展的評選，我獲得評委33票，在32名銀牌獎中以第四名獲獎。這項榮譽算是為中國爭光，因為在此之前，從未有亞洲藝術家（甚至是日本）獲得此獎。

這一切都歸功於我至愛的學校，我永遠不會忘記您給予我的慈愛，它敦促我持續學習，進而達到這項成就。

我不知道這面獎章（沙龍銀牌獎）是否能讓我成為1936年獎勵協會的候選人？或許這是我到義大利深造唯一的希望。長久以來，我一直非常嚮往這塊充滿文藝復興天才的土地。

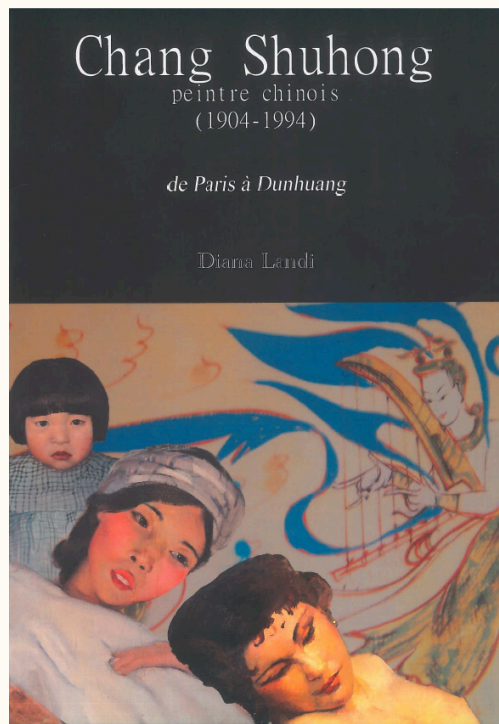
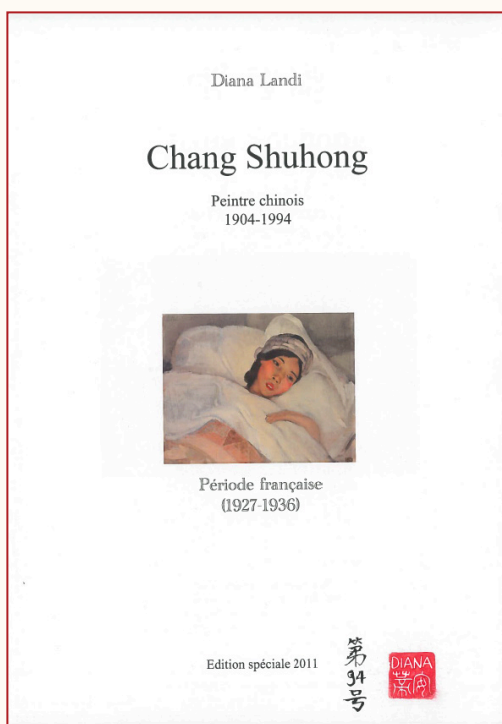
我敬愛的老師，向您致上我最崇敬的感謝。

常書鴻

- 附件：
1. 本次榮獲銀牌獎作品的圖片。
  2. 數十張關於我的巴黎報章剪報。
  3. 沙龍展評審公告剪報。

## 文獻 5

2011年《常書鴻》 Diana Landi著，法國巴黎（圖版，第34頁）  
*Reproduit dans la publication sur Chang Shu Hong  
par Diana Landi (2011), p. 34*



書籍首頁和封面  
Page de faux titre et couverture du catalogue



**Deux sœurs au salon**

*Médaille d'or  
du Salon de Paris 1936  
travaillé sur toile - photo  
en noir et blanc  
(1936 - Paris)*

Bibliothèque Municipale  
de Lyon  
Archives de l'Institut  
Franco-Chinois  
n° 239 203

En 1936, sa superbe toile « *Deux sœurs au salon* » est couronnée de succès. Le peintre obtient pour la première fois la médaille d'or du Salon du Printemps de Paris et le tableau est choisi pour être présenté lors de l'exposition internationale de peinture. Pour Chang Shuhong,

obtenir cette médaille d'or à Paris est une véritable reconnaissance de sa peinture et de sa technique, d'autant plus que le célèbre photographe Marc Vaux<sup>22</sup> prend un cliché du tableau.

<sup>22</sup> Marc Vaux (1895-1971) était surnommé le photographe des peintres, ayant pris des clichés de plus de 5 400 artistes

## 文獻 6

---

嘉澤德魯奧雜誌，第27刊，2018年7月6日  
Gazette DROUOT n° 27 du 6 Juillet 2018





## RECORD POUR *DEUX SŒURS* DE CHANG SHUHONG

L'œuvre cumulait toutes les qualités, inhérentes à son esthétique, sa technique, sa rareté, et ses dimensions... Ces *Deux sœurs au salon* sophistiquées, et peintes en 1936 par Chang Shuhong, étaient donc très attendues en ce samedi 30 juin à Lille. Le résultat s'est situé bien au-delà des espérances, puisque, à partir d'une mise à prix de 100 000 €, la toile s'envolait littéralement jusqu'à 6 M€ ! Un record mondial pour une œuvre du maître chinois, jusque-là détenu par une toile de 1938-1942, *La Famille de l'artiste après le bombardement de Chungking*, adjugée 9 400 000 HK\$ (1 039 690 €) par Sotheby's à Hong Kong, le 5 octobre 2014. Et si l'on veut établir un classement des meilleures enchères en régions pour 2018, établie à ce jour, notre toile prend la seconde place, la première étant détenue par Raden Saleh, le 27 janvier dernier à Vannes; avec 8 928 000 € (Jack-Philippe Ruelan OVV)... Il faut dire que la peinture de Chang Shuhong (voir *Gazette* n° 25, page 30) avait attiré nombre d'acheteurs potentiels, dont bien sûr, un fort contingent de Chinois ; et ce grâce à la double expertise de Marc Ottavi et de Mme Li Ting Hung. L'heureux acquéreur de cette pièce, que l'on peut sans doute considérer comme l'un des chefs-d'œuvre de Chang Shuhong (peint en France lors de son séjour hexagonal), est un collectionneur de la Chine continentale, qui l'a emportée après un rude combat mené contre l'un de ses compatriotes de Hong Kong. Mais donnons également quelques bons résultats pour les autres numéros de cette vente dédiée à la peinture moderne : à commencer par les 82 500 € inscrits par une œuvre de Jean-Michel Atlan, le *Livre des pharaons*, brossé en 1959. De Pablo Picasso apparaissait ensuite un dessin à l'encre sur un papier quadrillé nommé *Tête de femme*, tracé vers 1940 ; dotée d'une étiquette collée au dos, portant la mention de la galerie Leiris, la précieuse feuille requérait 55 000 €. ■



**Chang Shuhong** (1904-1994), *Deux sœurs au salon*, 1936, huile sur toile signée, située « Paris » et datée en caractères chinois et latins, 164 x 130 cm.  
**Adjugé : 6 M€**

LILLE, SAMEDI 30 JUIN. MERCIER & CIE OVV.  
M. OTTAVI.

## 生平

常書鴻出生於中國杭州市，1924 至 1925 年期間就讀於上海美術專科學校。

1927 年遠赴法國留學進修繪畫。在里昂進修後，再前往巴黎朱利安學院 (Académie Julian) 深造，向法國學院派畫家布格羅 (Bouguereau) 的弟子約翰·保羅·羅倫斯 (Paul Albert Laurens) 拜師學藝。

1933 年，常書鴻發起中國留法藝術家學會，此學會至今活躍。

1934 年，常書鴻的畫作獲得法國政府授獎，並成為第一位作品被法國政府收藏的中國學生。

1935 年 12 月 1 日至 15 日期間，常書鴻在巴黎庫賽爾街的羅畫廊 (C.T Loo & Cie) 舉辦重要個展。

1935 年，藝術家以女兒常沙娜的肖像畫參加沙龍展，作品於 1936 年由法國政府收藏，今日為法國現代美術館收藏。

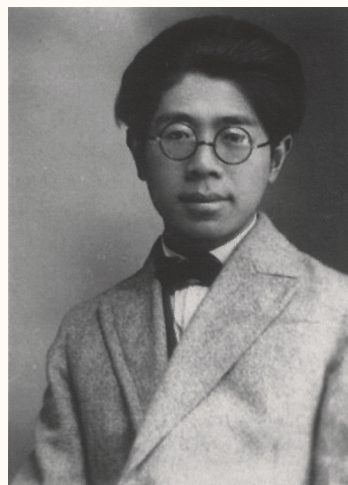
我們的作品「客廳中的姐妹」於 1936 年獲得春季沙龍展銀牌獎。

作品當年由畫家專用的攝影師馬克·浮 (Marc Vaux) 拍照留存。這張黑白相片至今仍可在里昂中法學院的檔案室中查閱。

里昂美術館保存一封常書鴻與恩師的書信，內容敘述獲獎後的感動和榮耀，特別是在他之前，從未有亞洲藝術家能在法國獲得如此的殊榮。

1936 年秋季，常書鴻決定重返中國，前往位於戈壁沙漠、歷代僧眾禪修打坐的敦煌。接下來的 50 年，他致力於莫高窟古蹟維護、整理、研究，同時仍不停地繪畫創作。

今日浙江省博物館內專設常書鴻美術館。1991 年法國吉美博物館向常書鴻致敬，今藏藝術家數件作品。



常書鴻，1928 年法國里昂  
Chang Shu Hong, Lyon - 1928



常書鴻家庭照  
Photographie de famille

ASSOCIATION UNIVERSITAIRE FRANCO-CHINOISE

Institut Franco-Chinois

BULLETIN D'IDENTITÉ

Numéro du matricule 236  
Nom de Famille (sing) Chang 常  
Nom personnel (ming et hao) Su - Hong 書鴻  
Sexe M.  
Date de naissance 21 Mars 1905  
Lieu de naissance Hang-chow Tché-Kiang 浙江杭州  
Noms des père et mère Csé Yang 芝雲 Xian che 梁氏  
Lieu et origine de la famille (yuen tsid) Han chow  
Marié ou non avec une fille Tchéng Tché - Lion 陳芝芳  
Combien d'enfants \_\_\_\_\_  
Etablissements où l'étudiant a fait ses études École de Beaux-arts de Changhaï  
École de l'Industrie (Tché-Kiang)  
Diplômes et certificats Diplôme de son dit établissement  
Notes d'études et de conduite \_\_\_\_\_  
Pièces d'identité présentées carte d'identité n. 3587445 (Paris)  
Caution Université nationale de Tché-Kiang  
Notes médicales \_\_\_\_\_  
Branche d'études que le candidat envisage Beaux-arts  
LYON, le 23 octobre 1928

Signature de l'étudiant en Français et en Chinois :

常書鴻 S. H. Chang

Vu : le Directeur de l'Institut,

NOTA. — Tous les noms propres Chinois doivent être écrits lisiblement en Français et Chinois.

常書鴻學生證，1928年法國里昂  
Bulletin d'identité de Chang Shu Hong, Lyon - 1928

## BIOGRAPHIE

---

Né à Hangzhou, Chang Shu Hong étudie aux Beaux-Arts de Shanghai de 1924 à 1925.

En 1927, Chang Shu Hong s'embarque pour la France pour perfectionner ses études picturales. Après un passage dans la ville de Lyon, l'artiste s'inscrit en 1932 à l'Académie Julian à Paris et suit les cours de Paul Albert Laurens, lui même élève de Bouguereau.

En 1933, Chang Shu Hong crée l'Association des Artistes Chinois en France, toujours active à ce jour.

En 1934, la peinture de Chang Shu Hong est distinguée par l'État français qui achète, pour la première fois, l'œuvre d'un étudiant chinois.

À Paris, la galerie de M. Loo expose du 1<sup>er</sup> au 15 décembre 1935 un ensemble de ses œuvres, ce qui représente une consécration.

À l'occasion du Salon de 1935, l'artiste expose le portrait de sa fille Shana, qui sera acquis en 1936 par l'État français, aujourd'hui conservé au Musée national d'Art moderne.

En 1936, la peinture « Deux sœurs au salon » est exposée au Salon de Printemps et reçoit la médaille d'argent.

À ce titre, la peinture est photographiée en noir et blanc par Marc Vaux, dont le cliché est toujours consultable dans les archives de l'Institut franco-chinois de Lyon (référence n°239-203).

Le musée des Beaux-Arts de Lyon conserve une lettre émouvante que Chang Shu Hong a écrite en 1936 à son professeur, où il relate le fait qu'aucun asiatique, même japonais, n'a obtenu cette récompense.

En automne 1936, Chang Shu Hong part en Chine pour les Grottes Primitives de Mogao, dont il assurera la reconstruction et la sauvegarde pendant 50 ans sans s'arrêter de peindre.

Le musée de Hangzhou lui est dédié et un hommage en 1991 lui a été rendu par le Musée Guimet qui conserve des tableaux de l'artiste.



常書鴻工作照，1956年敦煌  
Chang Shu Hong à sa table de travail,  
Dunhuang - 1956

ÉCOLE NATIONALE DES BEAUX-ARTS DE LYON

PALAIS DES ARTS, le 8 juillet 1931.  
(1<sup>er</sup> Arr<sup>e</sup>)

Certificat.

Le Directeur de l'École Nationale des Beaux-Arts de Lyon certifie que Monsieur Djang-Su Hong né le 28 avril 1905 à Hangchou (Chine) a suivi les cours de l'École, classés de premier, Besse, Modèle Plastique et Peinture du 25 octobre 1928 à ce jour et qu'il y a obtenu les récompenses suivantes :

1930: Décoration des titres	1 <sup>er</sup> prix à titre étranger	
Cours préparatoire		
Travaux de l'année	1 <sup>er</sup> prix	..
Modèle Plastique	1 <sup>er</sup> prix	..
Travaux de l'année	1 <sup>er</sup> prix	..
Proquid	1 <sup>er</sup> prix	..
Prix Bonté		..
Anatomie	Prix	..
Perspective	1 <sup>er</sup> mention	..
1931: Peinture	1 <sup>er</sup> prix	..
Travaux de l'année	2 <sup>e</sup> prix	..
Décoration des titres	1 <sup>er</sup> mention	..



Pour le Directeur  
Le Secrétaire général  
Ricard

法國里昂美院證，1931年  
Certificat des beaux arts de Lyon - 1931

# MERCIER &

# CE

拍賣公司 SAS LILLE MÉTROPOLE ENCHÈRES  
拍賣官 P-Drouin - P. Deguines - D. Soinne - H. Watine  
14 rue des Jardins - 59800, Lille -, FRANCE  
+33 3 20 12 24 24  
contact@mercier.com  
www.mercier.auction.fr



油畫專家：Marc OTTAVI  
+33 6 07 08 59 42 | +33 1 42 46 41 91  
12, rue Rossini - 75009 Paris, FRANCE  
marc@expertise-ottavi.fr  
www.expertise-ottavi.com

亞洲藝術顧問：洪麗婷 HUNG Li Ting  
+33 6 70 53 49 27  
litinghung@me.com

2018年巴黎印製  
*Paris, Juillet, 2018*