

MERCIER & C^{IE}

30 **Juin**

2018

SAMEDI 30 JUIN 2018
à 14h30

VENTE AUSSI EN LIGNE SUR INTERENCHERES-LIVE.COM



Collection X, collection Pierre PERRET et à divers

Expert : TABLEAUX DES XIX^e ET XX^e SIECLES

Marc OTTAVI ; 12, rue Rossini - 75009 PARIS
Tél. : 01 42 46 41 91 - contact@expertise-ottavi.fr
présente les lots : n°1 à 143 - 180 à 262

Consultant : PEINTURE CHINOISE 中國繪畫顧問

Li Ting HUNG 洪麗婷
Tél. : +33 (0)6 70 53 49 27 - litinghung@me.com

EXPOSITIONS PUBLIQUES

Ouverture de l'exposition et cocktail le jeudi 28 Juin de 15h à 20h

Le vendredi 29 Juin de 9h à 12h et de 14h15 à 20h

Le samedi 30 Juin de 9h30 à 12h

14, rue des Jardins - Tél. : 03 20 12 24 24 - Fax : 03 20 51 06 62
www.mercier.com - email : contact@mercier.com

SAS LILLE MÉTROPOLE ENCHÈRES : n° 2002-314 du 4 juillet 2002
D. SOINNE - P. DEGUINES - P. DROUIN - H. WATINE



1



2



3



4



5



6



7



8



9

1 ▶ D'après André LANSKOY (1902-1976)

Le journal d'un fou, 1973

Lithographe extraite du «Journal d'un fou» de Gogol
Signée du cachet de la signature et annotée «Epreuve d'artiste»

Imprimée par l'Officine lithografiche della Quercia in Monte San Pietro à Bologne

93 x 65 cm 200 / 300 €

4 ▶ Pierre-Yves TRÉMOIS (né en 1921)

Hippocampes

Epogravure signée en haut à gauche et datée 1971

Justifiée 132/150.

96 x 96 cm 150 / 200 €

7 ▶ Jean LEPIEN (1910-1991)

Sans titre, circa 1959

Peinture monotype sur papier et rehauts

Signé en marge

37 x 31 cm à vue 500 / 1 000 €

2 ▶ D'après André LANSKOY (1902-1976)

Le journal d'un fou, 1973

Lithographe extraite du «Journal d'un fou» de Gogol
Signée du cachet de la signature et annotée «Epreuve d'artiste»

Imprimée par l'Officine lithografiche della Quercia in Monte San Pietro à Bologne

93 x 65 cm 200 / 300 €

5 ▶ D'après Pablo PICASSO (1881-1973)

Bouteilles, verres et carafes

Estampe en couleurs, phototypie et pochoir à la gouache réalisée par JACOMET d'après une oeuvre de 1913 de PICASSO, extraite de l'album "un éventail"

Au Pont des Arts, éditeur, Paris 1962

Tirage à 200 exemplaires

Dim. de la feuille : 48 x 35 cm 600 / 800 €

8 ▶ Jean LEPIEN (1910-1991)

Sans titre, 1949

Peinture monotype et rehauts, circa 1959

Signée en bas à gauche

37 x 31 cm 500 / 1 000 €

3 ▶ Anton PRINNER (1902-1983)

La bible ésotérique et poétique, 1949

Portfolio de treize planches gravées au burin et à l'eau forte sur papier Rives par G. Le Blanc et A. Moret. Chacunes signées.

Exemplaire numéroté 21/30

38 x 28,5 cm

1 000 / 1 500 €

6 ▶ Eugène DODEIGNE (1923-2015)

Personnage assis

Lithographie sur papier signée en bas à gauche et justifiée 18/32

A vue : 77,5 x 55 cm

50 / 100 €

9 ▶ Jean LEPIEN (1910-1991)

Sans titre, circa 1959

Peinture monotype sur papier et rehauts

Signé en bas à gauche

37 x 31 cm à vue 500 / 1 000 €



10



11



12



13



14



15



16



17



18

10 ► BANKSY (né en 1974)

Walled off hotel box set, 2017
Impression sur papier et morceau de béton peint.
22,8 x 22,8 cm 1 500 / 2 000 €

11 ► Juan RIPOLLÉS (né en 1932)

Personnage
Gravure en matière
Porte une signature manuscrite en bas à droite et numérotée 1/45
99 x 81 cm 200 / 300 €

12 ► Ladislav KIJNO (1921-2012)

Sans titre
Lithographie signée en bas à droite et numérotée sur 150 exemplaires
Annoté au dos « CH116A »
63,5 x 47,5 cm à vue 200 / 300 €

13 ► Robert INDIANA (1928-2018)

Sans titre, 1973
Sérigraphie. Signature manuscrite en bas à droite
Justificatif sur 50 exemplaires
100 x 100 cm 800 / 1 200 €
Légèrement insolé

14 ► John HOYLAND (1934-2011)

Mahi, 1986
Eau-forte en couleur. Signée, datée.
Justifié sur 40 exemplaires
27 x 25 cm, feuille 39 x 35 à vue 300 / 500 €
Provenance : Waddington Graphics

15 ► CORNEILLE (1922-2010)

Eve
Lithographie sur papier, signée en bas à droite et justifiée
92/150
A vue : 73 x 53,5 cm 300 / 500 €

16 ► Edouardo ARROYO (1937)

Le docteur
Lithographie sur papier signée en bas à droite
Datée 1986, justifiée 202/300
A vue : 63,5 cm x 48,5 cm 100 / 200 €

17 ► CORNEILLE (1922-2010)

La reine du monde
Lithographie sur papier, signée en bas à droite et justifiée
12/150
A vue : 75,5 x 51,5 cm 300 / 500 €

18 ► D'après Salvador DALI (1904-1989)

Mais ô belle Dionée, 1978
Lithographie signée en marge du crayon
Cachet sec à la couronne de lait
73 x 50 cm à vue 300 / 500 €
Référéncé et reproduit dans R. Michler, Lutz W. Löpsinger, Salvador DALI, Catalogue Raisonné of Prints II, Lithographs and Wood Engravings 1956-1980, Prestel-Verlag, 1995, sous n°1530, p. 79 et 171
Voir Prestel p. 181



20 ► **Bernard BUFFET (1928-1999)**

La chambre de Van Gogh, 1989

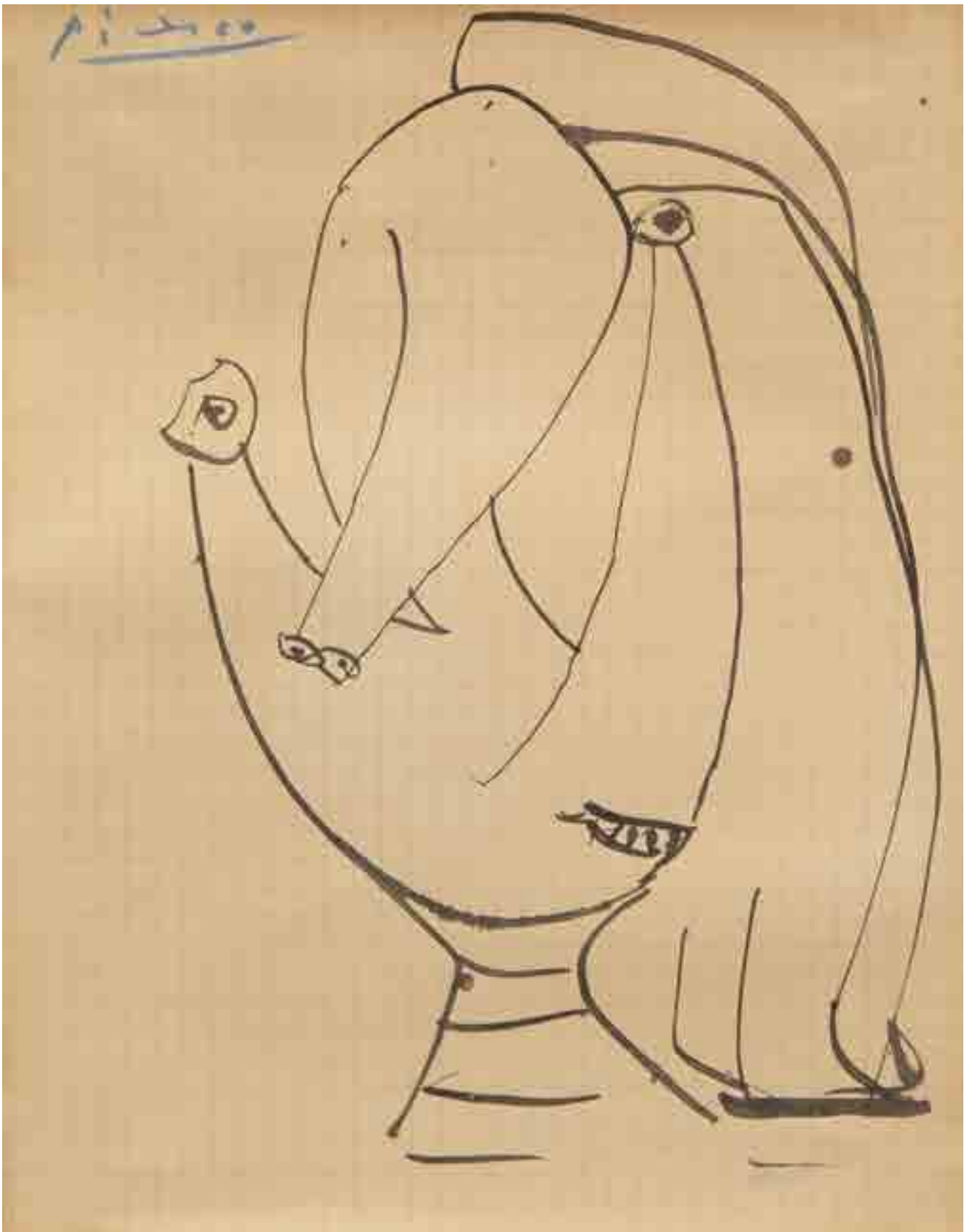
Dessin au crayon signé, daté et titré en bas à droite

48,5 x 63 cm

6 000 / 8 000 €

La chambre de Van Gogh, d'une grande simplicité et modestie, est située à l'étage de l'auberge Ravoux à Auvers-sur-Oise.

Dans cette mansarde, éclairée d'une manière zénithale, le peintre a vécu ses dernières heures, a peint et y mourut. Cette pièce est un lieu d'émotion et de nombreux artistes ont éprouvé le besoin de la dessiner ou la peindre.



21 ► Pablo PICASSO (1881-1973)

Tête de femme, circa 1940

Encre sur papier quadrillé. Porte la signature "Picasso" au crayon bleu en haut à gauche.

21,5 x 17 cm

20 000 / 30 000 €

Au dos étiquette de la Galerie Louise Leiris (29 bis, rue d'Astorg Paris VIIIe), référence photographique n° 52575.

Le certificat d'authenticité a été demandé à « Picasso-Administration » et sera remis à l'acquéreur.



22 ► CHANG SHU HONG (1904-1994)

Deux sœurs au salon, 1936

Huile sur toile

Signée, située « Paris » et datée en haut à gauche en caractères chinois et aussi vers le bas signée et datée en caractères latins

164 x 130 cm

100 000 / 150 000 €

Exposition : Salon des Artistes Français, Paris, 1936. Ce tableau a reçu la Médaille d'argent.

Bibliographie :

Notre tableau est reproduit dans l'article « Salon 1936 », publié dans Le Journal, édition de 5 heures, du jeudi 30 avril 1936, p. 6.

Notre tableau est reproduit dans l'ouvrage sur Chang Shu Hong "de Paris à Dunhuang" par Diana Landi (2011), p. 34.

22 ► CHANG SHU HONG (1904-1994)

Two sisters in the parlour, 1936

Oil on canvas

Signed, placed Paris and dated in Chinese characters (upper left), signed and dated in Latin characters (lower left)

64,6 x 51,2 inch

100 000 / 150 000 €

Exhibition: Salon des Artistes Français, Paris, 1936. The painting was awarded the silver medal.

Literature :

Our painting is reproduced in the article Salon 1936, published in Le Journal, 5 a.m. edition, of April 30, 1936, p. 6.

Our painting is reproduced (page 34) in the publication on Chang Shu Hong "From Paris to Dunhuang" by Diana Landi (2011).

22 ► 常書鴻 (1904-1994)

客廳中的姐妹，1936年

油彩 畫布

款識：畫家簽名常書鴻並紀年一九三六(左上)；及 DZANG Su Hong 1936 (左下)

164 x 130 cm

100 000 / 150 000 €

展覽：1936年巴黎法國藝術家沙龍展，銀牌獎

文獻：

1936年4月30日星期四《1936年沙龍展》，法國報紙Le Journal晨間版(圖版，第6頁)

2011年《常書鴻》Diana Landi著，法國巴黎(圖版，第34頁)



Redécouverte émouvante, oeuvre de CHANG Shu Hong peint en 1936 en France.

CHANG Shu Hong est né en 1904 en Chine, à Hangzhou dans la province de Zhejiang.

En 1911, la révolution de Xinhai a supprimé la rente héréditaire mandchoue et ce descendant d'officier militaire a été poussé vers la peinture par la nécessité d'aider financièrement son foyer. CHANG Shu Hong, enfant, dessine et peint des cartes postales pour les vendre, ces illustrations lui donnant le goût du dessin et des arts.

La chute du Régime Impérial a libéré les artistes chinois des contraintes esthétiques propres à leurs traditions millénaires, permettant l'introduction et l'influence de la culture étrangère occidentale, notamment française.

CHANG Shu Hong étudie à l'école des Beaux-Arts de Shanghai de 1923 à 1925 et, selon l'enseignement traditionnel, s'initie à la copie des maîtres anciens, à l'usage des encres et nuances, à l'emploi des bambous ou des pinceaux qui se manient seulement de l'épaule et du coude.

Rappelons que dans la peinture chinoise traditionnelle le but premier d'un tableau n'est pas de décorer un mur ou d'afficher une ressemblance matérielle mais de révéler la nature du beau, la synthèse d'un paysage, la personnalité de l'artiste et de percevoir les émotions ressenties. S'ajoutent divers facteurs tels le temps, la perception du vide, la communion avec les éléments, le respect des mystères de la nature, la gestuelle, la spontanéité de l'exécution et la subtilité des lignes.

En 1927, CHANG Shu Hong s'embarque pour Paris où sa première visite est pour le Musée du Louvre, source culturelle qu'il visitera régulièrement.

Pour perfectionner ses études picturales, l'artiste gagne Lyon car cette ville, tournée vers l'industrie de la soie, entretient des liens commerciaux avec sa province natale de Hangzhou et les deux régions partagent et versent des bourses d'études aux étudiants chinois.

Les professeurs des Beaux-Arts de Lyon prodiguent l'enseignement du dessin d'après nature, l'analyse des perspectives, les clairs obscurs, le plein-air et la représentation du réel en privilégiant l'être humain et le modelé.

Si les sujets religieux ou profanes sont communs aux deux cultures, le nu est restreint en Chine au genre médiocre de l'érotisme alors qu'en Occident c'est un thème en soi, qui s'étudie d'après des modèles vivants. Ainsi la part de l'homme dans l'univers paraît plus importante aux yeux d'un européen qu'aux yeux d'un asiatique qui lui préférera la magnificence d'un paysage, sa beauté discrète ou l'infini de la nature.

L'utilisation de l'huile, jusqu'ici inemployée, ouvre au peintre chinois un panégyrique de couleurs et d'effets de matière impossibles à rendre avec les encres traditionnelles.

CHANG Shu Hong utilise avec facilité ces deux techniques qui lui permettront d'exposer au Salon de Lyon en 1931 « Le Chant de l'exil », tableau qui sera remarqué.

La même année naît sa fille Shana dont le portrait sera acquis par la suite par l'État français.

En 1932, l'artiste expose concomitamment au Salon de Lyon et au Salon de Paris deux peintures (« Habillage après la douche » et « Portrait de Madame G »), ces toiles seront distinguées et récompensées, ce qui lui permet de venir s'installer dans la capitale et d'étudier à l'Académie Julian, où l'ont précédé les peintres Henri Matisse, Édouard Vuillard, Marcel Duchamp, André Derain et Françoise Gilot, l'une des épouses de Pablo Picasso.



22 Juin 1934, Paris, CHANG Shu Hong (2ème à droite au dernier rang) et les membres de l'Association des Artistes Chinois en France.

巴黎1934年6月22日，常書鴻(後排右二)與中國留法藝術家學會成員合照。



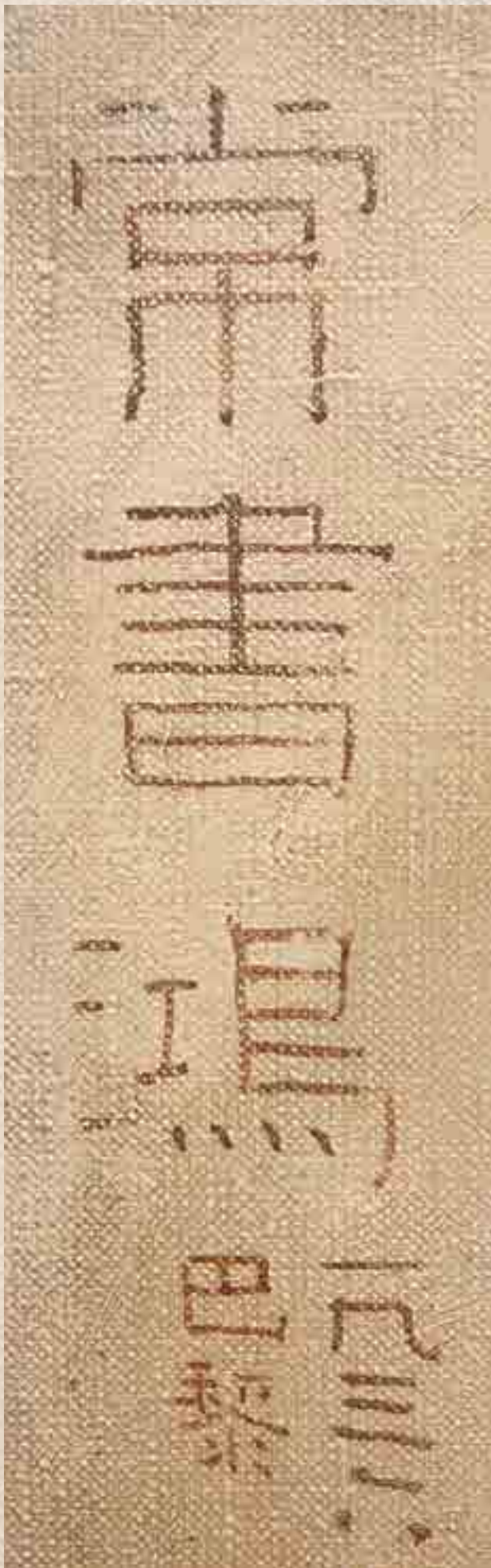
CHANG Shu Hong, 1928, Lyon
Archive de l'Institut Franco-Chinois (n°239-3)
常書鴻, 1928年里昂。
里昂中法學院歷史檔案(編號239-3)。

En 1933, CHANG Shu Hong fonde l'Association des Artistes Chinois à Paris et reçoit à l'occasion du Salon la Médaille d'argent pour sa peinture « Les bords du lac ».

En 1934, la toile « La famille du peintre » est acquise au Salon par l'État français et le Musée des Beaux-Arts de Lyon achète le portrait de Chen Zhixiu, son épouse.

En 1935, sa peinture « Femme couchée » est exposée aux Beaux-Arts de Lyon. Elle est ensuite acquise par le musée en même temps que le portrait de sa fille Shana (en dépôt au Musée Guimet à Paris).

En 1936, notre peinture « Deux sœurs au salon » est exposée à Paris et reçoit la Médaille d'argent. A ce titre, il est réalisé un cliché en noir et blanc par le photographe des peintres, Marc Vaux, document à ce jour toujours consultable dans les archives de l'Institut franco-chinois de Lyon (référence n° 239-203).



常書鴻撼人珍罕的作品發現，1936年巴黎留學期間之作

常書鴻出生於1904年，中國浙江省杭州市。

1911年辛亥革命推翻滿清，身為滿州八旗後裔的常書鴻家族失權。年少期間為貼補家計，常書鴻開始繪製明信片，對繪畫和藝術的熱愛至此萌芽。

滿清王朝的推翻，讓中國藝術從千年傳統美學中解放而出。藝術創作逐漸受到西方文化影響，特別是法國文化。

1924至1925年，常書鴻就讀於上海美術專科學校。傳統繪畫教學著重於臨摹歷代大師之作，學習水墨漸層、以肩膀和手腕之力運筆的作畫方式。

中國傳統繪畫首要目的並非裝飾牆面，或忠實描繪事物的原貌，其精髓在追求大自然之美、景物間的氛圍、畫家的性格及情感表達。除此之外，時間感、留白概念、元素間的和諧、對自然的敬仰、作畫姿態、臨場即興以及線條美感，均為傳統繪畫的重點。

1927年常書鴻遠赴法國留學。羅浮宮是他抵法後首次參觀之處，求學期間多次造訪探索這座文化泉源。

里昂美院的教學著重於實物寫生訓練、透視分析、光影掌握、並強調室外寫實的素描技巧，特別是人體寫生。

東西文化中均有以宗教和世俗為主題的藝術創作。西方藝術將人體寫生所衍伸出的裸體畫視為單純的創作題材，然而過去在中國卻被貶視為低俗的情慾之作。東西相較之下，西方文化更重視「人」在宇宙中所扮演的角色，而東方追求讚嘆莊麗景緻、無遠弗屆的自然之美。



此外油彩的使用開啟中國藝術家新的繪畫可能性，表現中國傳統水墨無法達到的色彩度和厚度感。

常書鴻善於運用西方繪畫技巧，1931年以「流浪者之歌」參加里昂春季沙龍展，作品立即引起評審的注目。同年女兒常沙娜誕生。幾年後常書鴻為女兒繪製的肖像畫獲得法國官方收藏。

1932年，藝術家以「浴後著衣」參加里昂沙龍展，「G女士肖像」參加巴黎沙龍展。兩件作品均獲榮譽獎，使他得以安頓於法國首都，進一步在巴黎朱利安學院(Académie Julian)深造，向法國學院派畫家布格羅(Bouguereau)的弟子——約翰·保羅·羅倫斯(Paul Albert Laurens)拜師學藝。

1933年，常書鴻發起成立中國留法藝術家學會，此學會至今活躍。同年畫作「湖岸」獲得沙龍銀牌獎。

1934年，作品「畫家的家庭」獲得法國政府官方收藏，妻子陳芝秀夫人的肖像畫由里昂美術館收藏。

1935年里昂沙龍展，他以畫作「臥坐的女子」參展，作品接著由里昂美術館收藏。同年，女兒常沙娜的肖像由巴黎市立現代美術館收藏。(今藏於吉美博物館)

本次拍賣作品「客廳中的姐妹」獲得1936年春季沙龍展銀牌獎。作品當年由畫家專用攝影師——馬克·浮(Marc Vaux)拍照留存。今日仍可在里昂中法學院檔案室中調閱本作品黑白歷史檔案照。(編號239-203)



Cachet "salon de Paris" - 1936
Tampon encre vert sur le chassis à l'arrière de l'oeuvre
1936年「巴黎沙龍」官印。
綠章蓋印於作品背面的內框。

Le musée des Beaux-Arts de Lyon conserve une lettre émouvante que CHANG Shu Hong a écrit son professeur Mr. Laurens le 11 Juin 1936 "*Monsieur le professeur, j'ai le grand plaisir de vous annoncer qu'à l'issue du jugement de la récompense du salon des artistes, j'ai obtenu une médaille, c'est une distinction assez glorieuse pour la Chine car jusqu'à présent il n'y a pas eu un seul peintre asiatique (même japonais) qui a obtenu cette récompense.*"

Notre tableau associe la culture chinoise et française par une combinaison des deux modes d'expression :

- Européen pour la pose, les attitudes, le sujet, la mise en page du premier plan et l'utilisation de l'huile comme médium.
- Asiatique pour son exigence supérieure à la seule représentation matérielle, l'absence de contours appuyés, le naturel des objets et la décoration liées à la fleur de lotus, le fondu des personnages du deuxième plan qui ignore la perspective pour adopter la technique « du près et du loin ».

A l'automne 1936, CHANG Shu Hong quitte la France et part pour Hangzhou aux portes du désert de Gobi, à la lisière de la Route de la soie, à destination des Grottes de Mogao, ornées des fresques primitives, lieu de méditation et de recueillement, dont il assurera la reconstruction et la sauvegarde pendant 50 ans ... sans s'arrêter de peindre.

Marc Ottavi

Le musée de Hangzhou lui est dédié et un hommage en 1991 lui a été rendu à Paris par le Musée Guimet qui conserve des tableaux de l'artiste.

Source : Diana Landi

Liste des principaux musées conservant des peintures de l'artiste :

Musée d'Art Moderne de la Ville de Paris

Musée Guimet

Musée des Beaux-Arts de Lyon

Musée d'Art Moderne de Pékin

Musée de Hangzhou

里昂美術館保存一封1936年五月常書鴻與恩師的書信，內容敘述獲獎後的感動和榮耀，特別是在他之前，在法國從未有亞洲藝術家獲得如此的殊榮。

我們的作品將中法文化結合，呈現一種新的藝術表達方式：

-採用西洋的方式，表現人物神情姿態、主題、前景構圖，並使用油彩創作。

-運用東方的傳統技巧，以不明顯的輪廓線條描繪人物，將蓮花作為永恆的象徵，並採用無透視感模糊的背景人物打造「忽遠忽近」之感。

1936年秋季，常書鴻決定離開法國重返中國，並踏上絲路前往戈壁沙漠大門的敦煌，探索充滿佛教壁畫和雕塑的莫高窟，一片歷代僧侶禪修的石窟。緊接下來的50年，常書鴻致力於莫高窟古蹟維護、整理、研究，但仍持續地創作繪畫。

今日浙江省博物館內專設常書鴻美術館。1991年法國吉美博物館向常書鴻致敬，今藏藝術家數件作品。（資料來源 Diana Landi）

Marc Ottavi

常書鴻重要畫作收藏之博物館名單：

-法國巴黎市立現代美術館

-法國吉美博物館

-法國里昂美術館

-北京中央美院美術館

-浙江省博物館

Oeuvres comparées :

作品比較：

Portrait de Shana, 1935

Musée d'art moderne, ville de Paris

常沙娜, 1935

法國巴黎市立現代美術館

Femme nue, 1940

Cafa Museum Pékin

裸女, 1940年

北京中央美院美術館

Famille de l'artiste, Paris 1933

Zhejiang Provincial Museum

藝術家全家福, 巴黎1933年

浙江省博物館



Louis LATAPIE (1891-1972)

Un petit opuscle de la Galerie Urban, consacré à Latapie en 1970, proclame : « Toujours logique, toujours honnête, parfois ironique, l'œuvre est un bloc, dominé par la discipline Cubiste. Mais la spirale montante de sa peinture ne revient jamais au même tableau. Latapie ne se répète pas. [...] Rendons enfin justice à Latapie. »



23



24



25



26



27



28

23 ► *Dorothee*, circa 1950

Aquarelle et gouache sur papier
Signé en bas à gauche, titré au dos

55 x 31 cm

700 / 1 000 €

Provenance : ancienne collection Jean-Louis Latapie, fils de l'artiste (inscription au dos)

24 ► *Nu debout*, 1948

Aquarelle, gouache, fusain et collage
Signé en bas à droite

54 x 40 cm à vue

Provenance : Enzo Pagani, Milan

700 / 1 000 €

25 ► *La pirogue*, circa 1950

Pastel sur papier
Signé en bas à gauche

32 x 23 cm à vue

400 / 600 €

26 ► *Femme en buste, étude*, circa 1935

Crayon Conté
Traces de signature vers la gauche

40 x 31 cm

Mouillures

200 / 400 €

27 ► *Les baigneuses, étude*

Fusain
Signé du cachet de la vente d'atelier

48 x 38 cm

300 / 500 €

28 ► *Modèle nu*, circa 1935

Fusain
Signé en bas à droite

48 x 28 cm

Quelques décolorations et pliures

300 / 500 €



29



30



31



32

29 ▶ *Modèle dans l'atelier*, circa 1930
Huile sur toile signée en bas à gauche
68 x 46 cm 1 000 / 1 500 €

30 ▶ *L'échelle de Jacob*, 1958
Huile sur toile signée en bas à gauche
Contresignée et datée au dos
160 x 80 cm 3 000 / 5 000 €

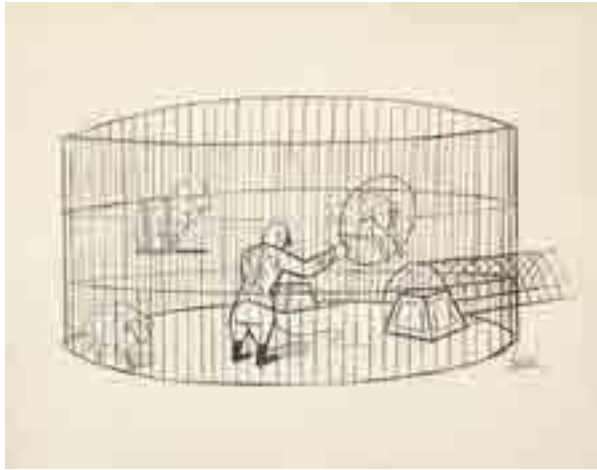
31 ▶ *Deux amies*, 1926
Huile sur toile signée en haut à droite et datée
60 x 73 cm 1 500 / 2 000 €

32 ▶ *Suzanne et vieillards*, circa 1930
Huile sur bois signée en haut à droite
57 x 90 cm 2 000 / 3 000 €

CHAVAL (1915-1968)

CHAVAL marque l'histoire de la caricature au XX^e siècle par ses dessins. Il n'aime pas l'étiquette de "dessinateur humoristique" qu'on veut lui coller. Il préfère se présenter comme "ironigraphe", celui qui dessine avec ironie. Chaval alias le désespéré rit jaune et ses dessins lui donnent "la bonne utilité de faire rire les gens". Dans ses courts métrages, tout comme dans ses dessins, il crée des jeux de mots et d'images efficaces avec un ton grinçant et dérisoire. La justesse de son travail a d'ailleurs été saluée par l'obtention de la coupe internationale du meilleur dessinateur en 1953.

Nous sommes très heureux de vous présenter un florilège "détonant" provenant de la collection personnelle de Pierre Perret, grand admirateur de ce génie du dessin.



33



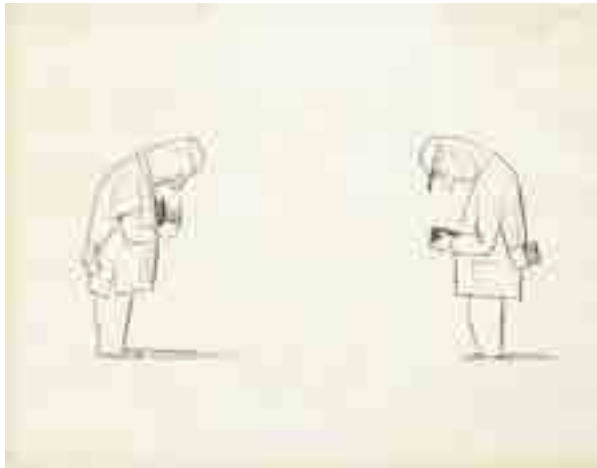
34



35



36



37



38

33 ► Au cirque

Encre signée en bas à droite

A vue 23,5 x 31 cm

600 / 1 000 €

Reproduit dans CHAVAL "l'animation", éditions Albin Michel, 1970.

34 ► Peinture d'histoire

Encre signée en bas à droite

A vue 24 x 30,5 cm

600 / 1 000 €

Reproduit dans CHAVAL "l'homme", éditions Albin Michel, 1970.

35 ► Tableau de DURAND

Encre signée en bas à droite

A vue 24 x 31 cm

600 / 1 000 €

Reproduit dans CHAVAL "l'homme", éditions Albin Michel, 1970.

36 ► La partie de billard

Encre non signée

A vue 23 x 30 cm

600 / 1 000 €

37 ► La photo

Encre non signée

A vue 24,5 x 32 cm

600 / 1 000 €

Reproduit dans CHAVAL "l'homme", éditions Albin Michel, 1970.

38 ► A L'ART FUNER

Encre signée en bas à droite

A vue 25 x 32 cm

600 / 1 000 €



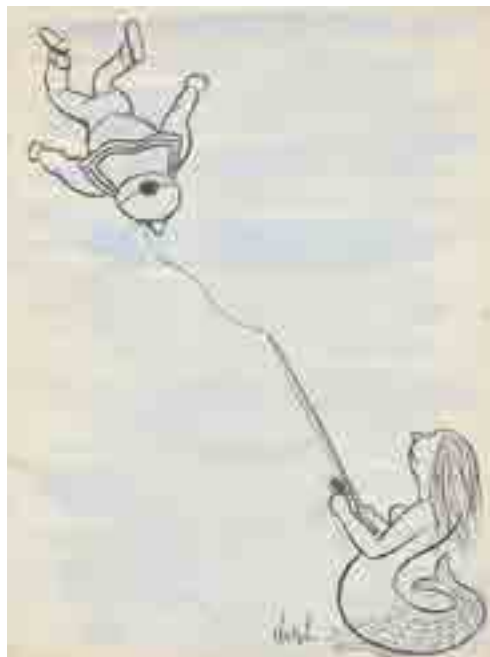
39



40



41



42



43

39 ▶ *Le départ de la course*
Encre et lavis signée en bas à droite
A vue 23,5 x 30,5 cm

600 / 1 000 €

40 ▶ *La barbe*
Encre signée en haut à droite
A vue 20 x 29 cm

600 / 1 000 €

41 ▶ *En haut de la montagne*
Encre et lavis signée en bas à gauche
A vue 31 x 24 cm

600 / 1 000 €

42 ▶ *Drôle de pêche*
Encre et aquarelle signée en bas à droite
A vue 31 x 24 cm

600 / 1 000 €

43 ▶ *Les trapézistes*
Encre signée en bas à droite
A vue 31 x 24 cm
Reproduit dans CHAVAL "l'homme", éditions Albin Michel, 1970.

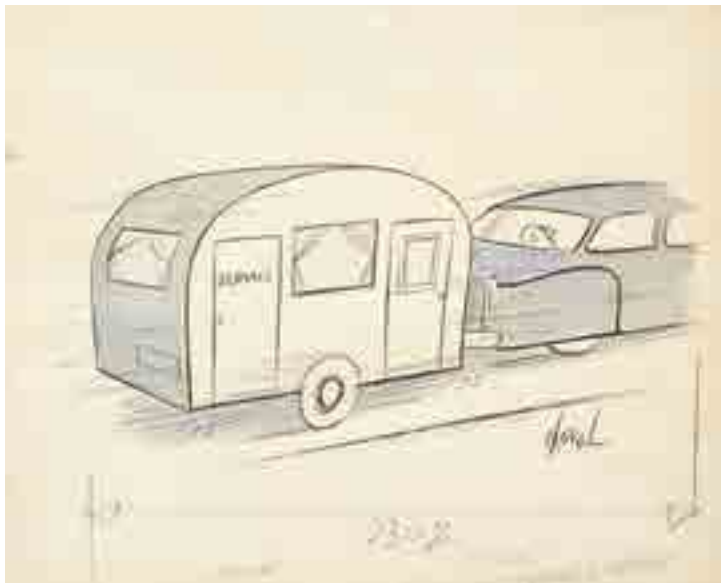
600 / 1 000 €



44



45



46



47

44 ▶ *La crevaion*

Encre signée en bas à droite
A vue 24 x 30,5 cm

600 / 1 000 €

45 ▶ *L'opération*

Encre signée en bas à gauche
A vue 22,5 x 29,5 cm

600 / 1 000 €

46 ▶ *Service*

Encre et aquarelle signée en bas à droite
A vue 24 x 31 cm
Reproduit dans CHAVAL "l'homme", éditions Albin Michel, 1970.

600 / 1 000 €

47 ▶ *A toute vitesse*

Encre non signée
(infime déchirure)
A vue: 23x 30 cm

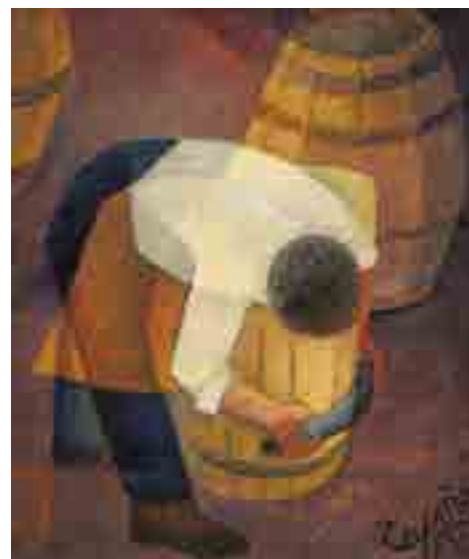
600 / 1 000 €



48



49



50



51



52

48 ► GEN PAUL (1895-1975)

Au Gibet

Gouache sur papier

Signée en bas à gauche, située en bas à droite

50 x 65 cm 2 500 / 3 000 €

Le Gibet, célèbre restaurant de Montmartre, installé rue Lepic, fut un des lieux préférés de Gen Paul dans l'entre-deux guerres.

49 ► GEN PAUL (1895-1975)

Clown musicien, circa 1960

Huile sur isorel signée en haut à gauche

Contresignée au dos

55 x 33 cm

3 000 / 4 000 €

50 ► Louis TOFFOLI (1907-1999)

Le tonnelier à Beaunes, 1971.

Huile sur toile signée en bas à droite

65 x 54 cm

4 000 / 6 000 €

Provenance : Ancienne collection Claudie Gineste.

Bibliographie : Jeanine Pelissier, Catalogue Raisonné de l'Œuvre Peint, Tome I, n° 604 p. 152.

51 ► Paul AIZIPIRI (1919-2016)

Nature morte au bouquet

Huile sur toile signée en bas à droite, contresignée au

revers

55 x 46 cm

4 000 / 6 000 €

52 ► Jean DUFY (1888-1964)

Bouquet de fleurs, circa 1930

Huile sur toile (rentoilée)

Signée en bas à gauche

41 x 33 cm

4 000 / 6 000 €



59



60



61



62



63

59 ▶ Albert FERAUD (1921-2008)

Projet de sculpture, circa 1975

Fer, inox soudé

Pièce unique

Signé sur la base

30 x 29 x 20 cm

1 000 / 1 500 €

60 ▶ Martin BLASZKO (1920-2011)

Projet pour une sculpture monumentale, vers 1970

Bronze soudé

Signé, cachet du fondeur, numéroté sur 10 exemplaires

21 x 31 x 17 cm

2 000 / 4 000 €

Provenance : anciennement galerie Drouart, Paris

61 ▶ ARMAN (1928-2005)

Vénus découpée, 1997

Sculpture en bronze à patine brun vert, fonte d'édition «Edition de la Différence, Paris »

Epreuve d'artiste justifiée 1/10, signée sur la terrasse, fondeur Romain Barelier

45 x 19 x 22 cm

1 500 / 2 000 €

Bibliographie : Modèle reproduit sous le n° 34 dans le catalogue Raisoné des Multiples, Volume 3 (Fondation A.R.M.A.N.)

62 ▶ Robert SAINT-CRICQ (né en 1924)

Tête

Bois brut, découpé et assemblé

Pièce unique, signée au dos et titrée

24 x 16 cm

300 / 500 €

63 ▶ ARNO (1975)

Full Blue

Acier découpé, façonné et patiné bleu, signé sur le socle

Pièce unique

103,5 x 26 cm

1 600 / 1 800 €



64 ► César BALDACCINI dit CÉSAR (1921-1998)

La parisienne, 1955

Sculpture en bronze à patine nuancée, fonte à la cire perdue
Bocquel. Justifiée 2/8

78,5 x 22 x 19 cm

50 000 / 60 000 €

Bibliographie pour le modèle en fer créé en 1955

Denyse Durand Ruel, *Catalogue Raisonné (1947-1964)*, volume I, n° 80.

Galerie Nationale du Jeu de Paume, César, éd. Gallimard-Réunion des musées nationaux, p. 43.

L'édition en bronze de notre sculpture a été réalisée en 1990 par Bocquel sous le titre « Madame de Paris ».



65 ► **Balthasar LOBO (1910-1993)**

L'éveil, 1974

Sculpture en bronze à patine richement nuancée, fonte à la cire perdue Thinot, Paris. Signée et justifiée 2/8

25 x 11 x 9,5 cm

20 000 / 25 000 €

Bibliographie pour un modèle similaire : Joseph-Emile Muller, Lobo, éd. La Bibliothèque des Arts, 1985, n° 401



66 ► Henry MOORE (1898-1986)

Standing figure n° 1, 1952

Sculpture en bronze patiné, fonte d'édition ancienne à 9 exemplaires. Signée sur la terrasse

H. sans le socle : 25,2 cm

50 000 / 60 000 €

Repose sur un socle en marbre.

Provenance : Galerie Waddington, Londres, 1983. Bibliographie : Complète sculpture 1949-54, volume II, n° 317

Ainsi que le remarque l'ouvrage publié par Hazan sur l'Art Contemporain, Henry Moore est l'un des plus célèbres artistes du siècle.

Issu d'un milieu très modeste, septième enfant d'un père mineur, l'artiste va, tout au cours de sa carrière, faire évoluer sa sculpture à la limite de l'abstraction, entre stylisation et rendu organique.

Félix DEL MARLE (1889-1952)

Félix Del Marle fut Secrétaire Général du Salon des Réalités Nouvelles en 1947. Le livret n° 1 de l'exposition décrit ainsi les convictions des artistes adhérents à ce mouvement géométrique : « Obéissant désormais aux seules lois de la composition pure, l'artiste ne cessera pour autant d'exprimer la réalité, mais une « réalité totale » - c'est-à-dire permanente, synthétique, recrée par l'esprit. [...] Il ouvrira en outre au spectateur des perspectives infinies, des possibilités innombrables que seul le monde de ses rêves lui paraissait receler jusqu'alors. »



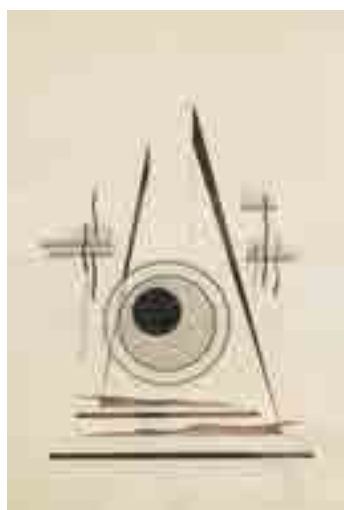
67



68



69



70



71



72

67 ► *Graphisme*, 1925

Encre, craie et rehauts de couleur sur papier

Daté et annoté en haut à gauche « graphisme pour la fougue Trait blanc n°2 Avril 1925 »

53 x 22 cm

600 / 1 000 €

Pliures peu prononcées

70 ► *Abstraction géométrique*, circa 1943

Encre de Chine sur papier

47 x 31 cm

600 / 1 000 €

Certifié et daté au dos par Mme Lucy Del Marle, fille de l'artiste

68 ► *Composition géométrique*, 1947

Crayon conté

42 x 23 cm

600 / 1 000 €

Authentifié par Mme Lucy Del Marle, fille de l'artiste

71 ► *Structure spatiale*, 1949

Encre sur papier

Signé, daté et titré « étude » en bas à gauche

52 x 36 cm

800 / 1 000 €

Bibliographie : Reproduit dans le catalogue d'exposition «L'abstraction géométrique» au Château de Tours en juillet 2007.

69 ► *Composition*, 1947-48

Pastel sur calque signé en bas à droite

32 x 22 cm

1 500 / 2 500 €

Exposition « Félix Del Marle » à la galerie Drouart, Paris en 1989

Pliures peu prononcées

72 ► *Composition géométrique*, circa 1948

Huile sur panneau

35 x 296 cm

4 000 / 6 000 €

Petits enfoncements, légères craquelures

Authentifié au dos par Mme Lucy Del Marle, fille de l'artiste



73



74



73 ► *Banderilles*, 1931

Huile sur toile

Signée, titrée, située « Saragosse » et datée en haut à gauche

Signée, datée et titrée au dos

102 x 68 cm

5 000 / 7 000 €

Écaillures

Exposition : Lille, Hôtel des Architectes, exposition personnelle de Félix del Marle, 1932, n° 2.

Bibliographie : Le tableau est à rapprocher de « Ignacio le Picador », peint aussi à Saragosse et fait partie d'un ensemble de toiles sur la tauromachie.

Source : Félix del Marle, « avant-garde » catalogue d'exposition de la Galerie Drouart à Paris, 1989, « Ignacio le Picador » reproduit.

74 ► *Sans titre*, circa 1947

Relief en bois peint et métal sur panneau

Signature en partie effacée en bas à droite

36 x 30 x 3 cm

10 000 / 15 000 €

Bibliographie : Exposé à « Géométrie hors limites » à la Maison de l'Amérique latine à Paris du 11 février au 26 mars 2010, et reproduit sous le n° 111, p. 162 du catalogue

Exposition : « Félix Del Marle » à la galerie Drouart, Paris en 1989 sous n°68

75 ► Edgard PILLET (1912-1996)

Duo, 1950

Huile sur toile

Signée en bas à droite

Contresignée, titrée et datée au dos

148 x 99 cm

5 000 / 10 000 €

Bibliographie : Exposé à « Géométrie hors limites » à la Maison de l'Amérique latine à Paris du 11 février au 26 mars 2010, et reproduit sous le n° 120, p. 171 du catalogue.

Craquelures

Edgard Pillet est un des membres éminents de la nouvelle peinture abstraite qui se développe dans l'immédiat après-guerre.

Impossible en quelques lignes de retracer sa longue carrière, notons simplement qu'en 1950 il est le secrétaire général de la revue d'avant-garde « Art d'Aujourd'hui » et fonde l'atelier d'Art Abstrait.

L'artiste prépare aussi sa grande exposition à la Galerie Denise René qui aura lieu en 1951.



76 ► Jean LEPIEN (1910-1991)

9-48 XCIX, 1948

Huile sur masonite, signée du monogramme en bas à gauche. Datée au dos

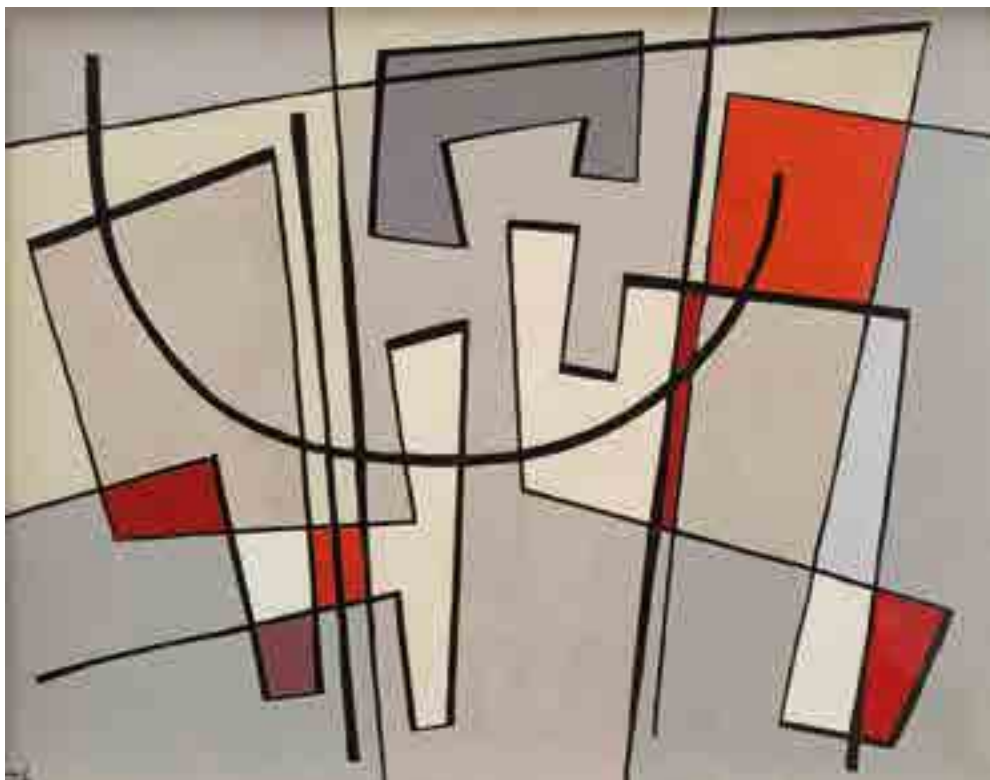
45,5 x 56,5 cm

7 000 / 10 000 €

Restaurations

Provenance : anciennement galerie Drouart, exposition Leppien

Voici ce qu'écrit Leppien à l'occasion du premier Salon des Réalités Nouvelles en 1947 : « Rendre visible un monde qui a ses lois, que nous connaissons ou ressentons, un monde qui est la création de l'esprit esthétique comme la machine est une création de l'esprit technique. De traduire en formes et couleurs pures un état d'âme, ou un état d'esprit, dépouillé des associations littéraires, comme la musique pure est dépouillée des paroles de la chanson. »





77 ▶ Jean-Michel ATLAN (1913-1960)

Livres des pharaons, 1959

Huile sur toile signée et datée en bas vers la droite, contresignée, datée et titrée au dos sur le châssis.

73 x 116 cm

Provenance : Londres, Kaplan Gallery

Versailles, vente Blanche, 21 mai 1972

Collection particulière

Exposition : Atlan, Londres, Kaplan Gallery, 9 avril - 2 mai 1959

Bibliographie : Jacques Pollieri, Atlan, Catalogue Raisonné de l'Œuvre Complet, éd. Gallimard, 1996, reproduit sous le n° 827 p. 389.

Le nom et l'œuvre d'Atlan étant connus, nous nous concentrerons sur la date de création de notre peinture, 1959. Cette année-là, l'artiste expose à la

Kaplan Gallery de Londres et à la Galerie Bing de Paris.

A l'occasion de cette dernière exposition, voici ce que publie la revue *Aujourd'hui* (n° 24) : « Ainsi, sous l'abstraction apparente de ces enchevêtrements d'arabesques au trait noir et insistant s'articulent les rythmes d'une poésie d'inspiration naturelle quoique primitive. Ces arborescences et proliférations ocre ou rougeâtres, piquantes comme des cactus ou labyrinthiques comme des réseaux de lianes, deviennent autant de symbolisations graphiques. Car, par leur texture, peaux écailleuses, écorces, carapaces ou boucliers, elles traduisent la vie secrète que le peintre y a enfermée. Elle filtre indéfiniment comme d'une source inépuisable. On pourrait presque dire que, dans l'art d'Atlan, l'envoûtement est pratique courante. Cela expliquerait son caractère magique et l'espèce d'exercice d'imitation que requièrent sa lecture et son analyse. »



78



79

78 ► Johanna GRAWUNDER (née en 1961)

Paravent double face composé de trois caissons éclairant polychrome et miroirs

Pièce unique

190 x 133 cm

8 000 / 15 000 €

Johanna Grawunder est une architecte et designer établie à Milan et à San Francisco spécialisée dans l'édition du mobilier et de luminaires à tirage confidentiel.

Entre 1985 et 2000, elle a travaillé avec le SOTTAS Studio avant d'ouvrir sa propre maison d'édition en 2001.

79 ► Fioravanti BANGARDINI (1906- ?)

Estructura-N A.25, 1970

Sculpture lumineuse en plastique coloré mobile

Plexiglas, néons, moteur

Signée et datée

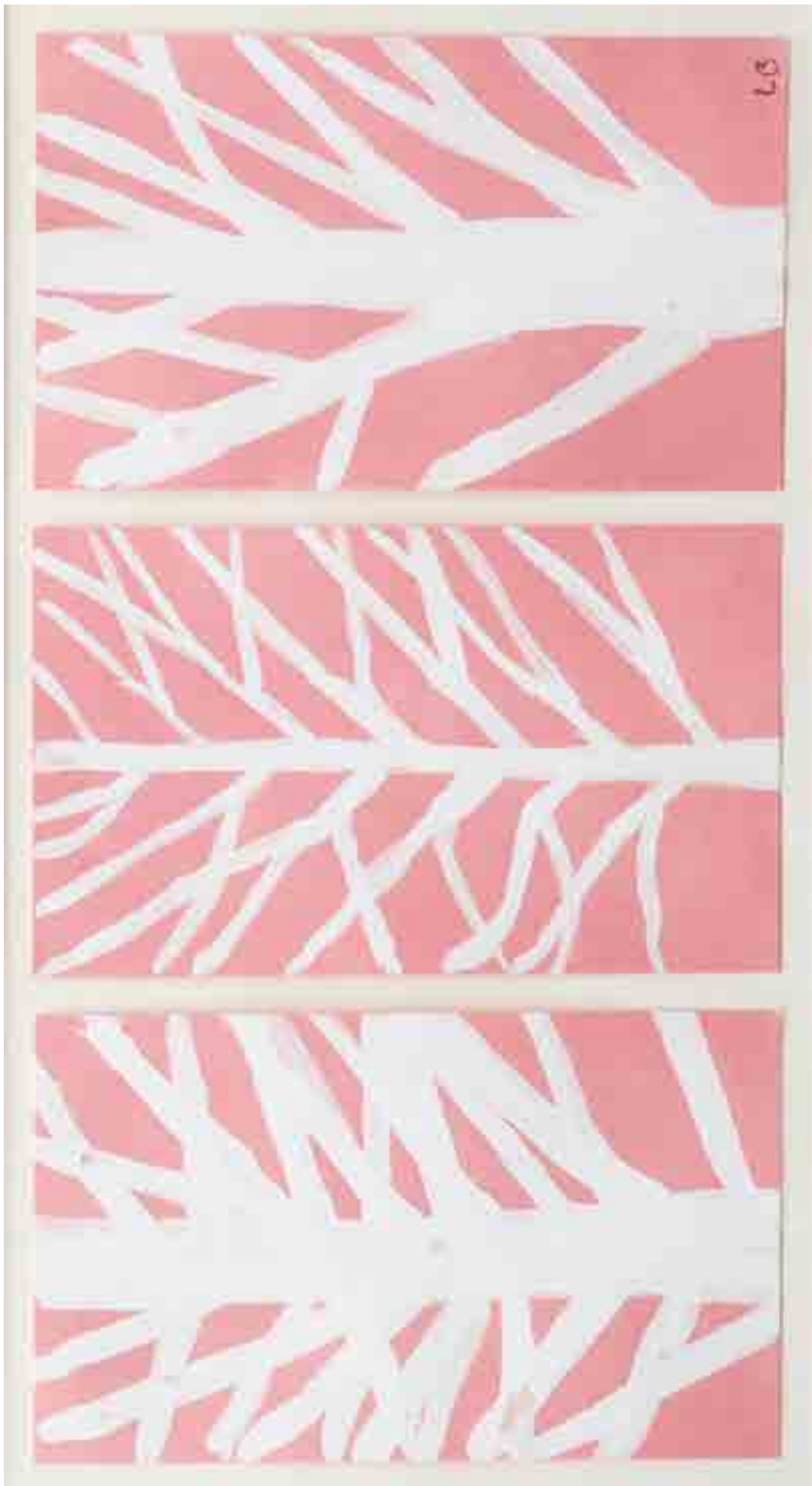
75 x 40 x 40 cm

7 000 / 10 000 €

Cet artiste plasticien a exposé en 1967 dans la ville de Mar del Plata en Argentine à la galerie Camevale, principalement des luminaires mobiles et des peintures géométriques.

De 1965 à 1968 il a fait partie du « Cercle d'Art expérimental et autres actions artistiques » avec les plasticiens Azaro et Brizzi...

Ses inventions lumineuses ont été et restent novatrices pour l'époque.



Notre oeuvre est reproduite en taille réelle.

80 ▶ Louise BOURGEOIS (1911-2010)

Sans titre, 2003

triptyque, gouache sur papier monogrammée en bas à droite.
12,5 x 24 cm

Provenance: Galerie KARSTEN GREVE AG Saint Moritz

Ref: BOUR - 12390

On ne présente plus Louise Bourgeois, cette artiste peintre et sculpteur qui après ses études dans les académies parisiennes émigra à New York en 1938 emportant avec elle l'esprit du Surréalisme.

Ses créations se déroulent par vagues « Lairs » de 1962 à 1967, « Cumuls » de 1966 à 1969 puis « Eccentric Abstraction » jusqu'au Minimalisme.

En bref, un art subjectiviste et anticonformiste.

(Source : Catalogue MoMA, 1982).



81



82



83



84

81 ► Giancarlo CAPORICCI (né en 1946)

Sans titre, 1997

Sculpture blanc rouge

Bois, plastique

Signée, datée et située Paris

200 x 150 x 30 cm

3 000 / 5 000 €

Exposé au Carrousel du Louvre en 2002

De 1957 à 1966, Caporicci poursuit ses études aux Beaux-Arts de Naples en section Sculpture et Art Graphique jusqu'au diplôme de Maître en Arts. Puis Caporicci suit les cours de l'Académie des Beaux-Arts de Naples section Scénographie de 1966 à 1967 et jusqu'en 1974 à l'Académie des Beaux-Arts de Brera à Milan. Parallèlement il enseigne l'Histoire de l'Art et du Costume à Sassari en Sardaigne et assure un rôle de décorateur au Théâtre Expérimental de Naples. Son œuvre généreuse et polyforme, touchant aussi bien la sculpture, la peinture ou la décoration, est à découvrir.

83 ► Rosette BIR (1926-1993)

Sculpture pyramidale

Inox soudé

Pièce unique

40 x 31 x 10 cm

1 000 / 1 500 €

Provenance : atelier Rosette Bir

82 ► Rosette BIR (1926-1993)

Sculpture pyramidale

Inox soudé sous emboîtement plexiglas

Pièce unique

Non signée

98 x 82 x 22,5 cm

2 000 / 3 000 €

Rosette Bir étudiée dans l'atelier du sculpteur Albert Féraud, ne gardant de son apprentissage que la maîtrise technique et l'enchevêtrement des formes. Par choix esthétique et sous l'influence du courant MADI, actif Amérique du sud, l'artiste se tourne vers la géométrie. Rosette Bir utilise des matériaux nouveaux : l'acier inoxydable poli et des feuilles de métal brillantes qu'elle plie savamment à la façon d'un « origami » japonais. Cette femme sculpteur a exposé régulièrement au Salon des Réalités Nouvelles.

84 ► Hugo DEMARCO (1932-1995)

Sculpture murale mobile, circa 1960

Caisson en bois peint, plexiglas et moteur

Pièce unique

Signée et titrée au verso

32 x 32 x 13 cm

Moteur en état de marche.

2 500 / 3 500 €



85
Recto



86



85
Verso

85 ► Jack VANARSKY (1936-2009)

Porte à faux, 1978

Bois assemblé, peint et découpé, tissu, plastique

Trois parties mobiles : l'empreinte de pieds en bas de la porte, les deux mains et le visage dans les parties supérieures vitrées en état de marche

209 x 84 x 70 cm

5 000 / 10 000 €

Bibliographie : Exposé à « Géométrie hors limites » à la Maison de l'Amérique latine à Paris du 11 février au 26 mars 2010, et reproduit sous le n° 136, p. 191 du catalogue.

D'origine argentine, Vanarsky s'installe en Europe en 1962. Après une période figurative expressionniste qu'il abandonne en 1965, Vanarsky commence à réaliser des sculptures mobiles constituées de lamelles animées par un mécanisme occulte.

Dans ses œuvres de 1970, l'artiste intègre des fragments de planchers, de murs, de tables ou autres qui gardent l'empreinte d'une main ou le creux d'un visage et des restes de témoignage d'une présence absente.

« Ce qui bouge n'est plus la représentation d'un personnage mais la marque de son passage furtif. »

Des œuvres de Vanarsky sont conservées dans de nombreux musées internationaux.

(Liste sur demande auprès de l'expert)

86 ► Nicolaas WARB (1906-1957)

Totem, circa 1952

Bois découpé polychromé

Non signé

118 x 38 x 38 cm

7 000 / 10 000 €

Ancienne étiquette du Salon des réalités nouvelles, 1952

D'origine hollandaise, Sophie Warburg adoptera pour nom d'artiste le pseudonyme de Nicolaas Warb. Voici ce qu'elle écrit dans le livret n° 1 du Salon des Réalités Nouvelles en 1947 :

« Le besoin de créer des formes et des rapports de couleurs est une impulsion naturelle à ceux qui ont le sens esthétique, qu'ils soient civilisés ou primitifs.

L'art abstrait nous en donne particulièrement les moyens. Progresser par l'œuvre d'art, c'est rendre dynamique, réaliser la synthèse de la vie, de la ligne, de l'espace et du mouvement. »

La galerie Champetier propose une excellente notice biographique sur cette artiste trop confidentielle.



88



89



90



91

88 ▶ Rogelio POLESSELO (1939-2014)

Sans titre, 1961

Peinture à l'aérosol sur papier marouflé sur toile.

Signé au dos et daté « décembre 61 »

195 x 146 cm

8 000 / 12 000 €

Quelques craquelures

Rogelio Polesseló est un grand maître de l'art optique en Amérique Latine. L'artiste se distingue de Victor Vasarely en s'orientant très tôt vers l'abstraction géométrique et la décomposition de l'image dans ses peintures.

La galerie Mitterrand expose régulièrement des œuvres de cet artiste.

90 ▶ Dans le goût de Mauricio CATALAN

Sans titre, circa 2000

Sculpture murale lumineuse

Bois peint, matière, tissu et néon

66 x 52 x 22 cm (hors néon)

1 000 / 1 500 €

89 ▶ Rogelio POLESSELO (1939-2014)

Sans titre, 1993

Acrylique sur toile

Signée en bas à gauche et datée

Contresignée, titrée et datée au dos

137 x 137 cm

6 000 / 10 000 €

91 ▶ Miguel BERROCAL (1933-2006)

Goliath, 1968-1972

Bronze et laiton

24 x 14,2 x 12,7 cm

1 500 / 2 000 €

Sculpture, démontable, composée de 79 éléments.

La feuille de vigne est manquante.

Bibliographie : Jean-Louis Ferrier, Berrocal, Collection Mains et Merveilles, p. 161.



92 ► Luis TOMASELLO (1915-2014)

Atmosphère chromoplastique n°403, 1976

Relief blanc sur fond blanc

Bois peint

Signé, titré et daté au dos

80 x 80 x 10 cm

30 000 / 50 000 €

Provenance : Exposé au Musée d'art contemporain à Madrid en décembre 1984

Le chemin est long entre École Nationale des Beaux-Arts de Buenos Aires en 1932 et la Galerie Mitterand qui l'expose régulièrement à Paris. L'artiste travaille avec Marino di Teana, puis, en 1958, adhère au groupe de la Galerie Denise René. Tourné vers la problématique de la lumière, Tomaseello fait partie de ce groupe de créateurs cinétiques, qui dans les années 1950 a cherché à intégrer le mouvement dans leurs compositions très pures et réduites à l'essentiel.



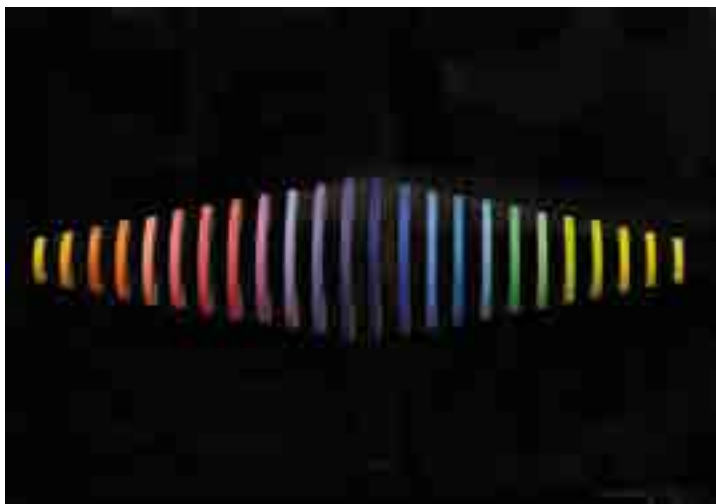
93



95



96



97



98

93 ▶ Carmen PIEMONTE (née en 1932)

Rescate de la Isla, 1997

Huile sur toile

Signée, datée et titrée au dos

120 x 90 cm

1 500 / 2 000 €

95 ▶ Carmen PIEMONTE (née en 1932)

Viva el amor, 2002

Huile sur toile

Signée, datée et titrée au dos

90 x 60 cm

1 500 / 2 500 €

96 ▶ Robinson MORA MONTECINO

(né en 1947)

Panorama CFR, 2005

Huile sur toile

Signée, datée, titrée et située "Coyhaique" au dos

75 x 67 cm

2 000 / 4 000 €

97 ▶ Martha BOTO (1925-2004)

Relief chromatique en noir, 1976

Plexiglas coloré

Signé, daté et situé "Paris" en bas à droite. Titré au dos

48 x 67 cm

1 500 / 2 000 €

Bibliographie : Reproduit dans le catalogue d'exposition « L'abstraction géométrique » au Château de Tours en juillet 2007.

Martha Boto fait ses études aux Beaux-Arts de Buenos Aires dont elle sort diplômée en 1946. L'année 1954 marquera sa transition vers une abstraction géométrique et l'artiste intégrera l'association Arte Nuevo, participant à de nombreuses manifestations d'Art Concret. Cette plasticienne se lie alors à l'entourage de Denise René et cette galerie assurera la promotion de son œuvre. En 1967, Martha Boto participe à l'exposition du Musée d'Art Moderne de la Ville de Paris « Lumière et Mouvement ». A tous ceux qui sont sensibles aux créations de Martha Boto s'imposera une visite à la galerie Denise René dont les expositions sont toujours un événement.

98 ▶ Eduardo JONQUIERES (1918-2000)

Composition

Huile sur toile

Non signée

130 x 195 cm

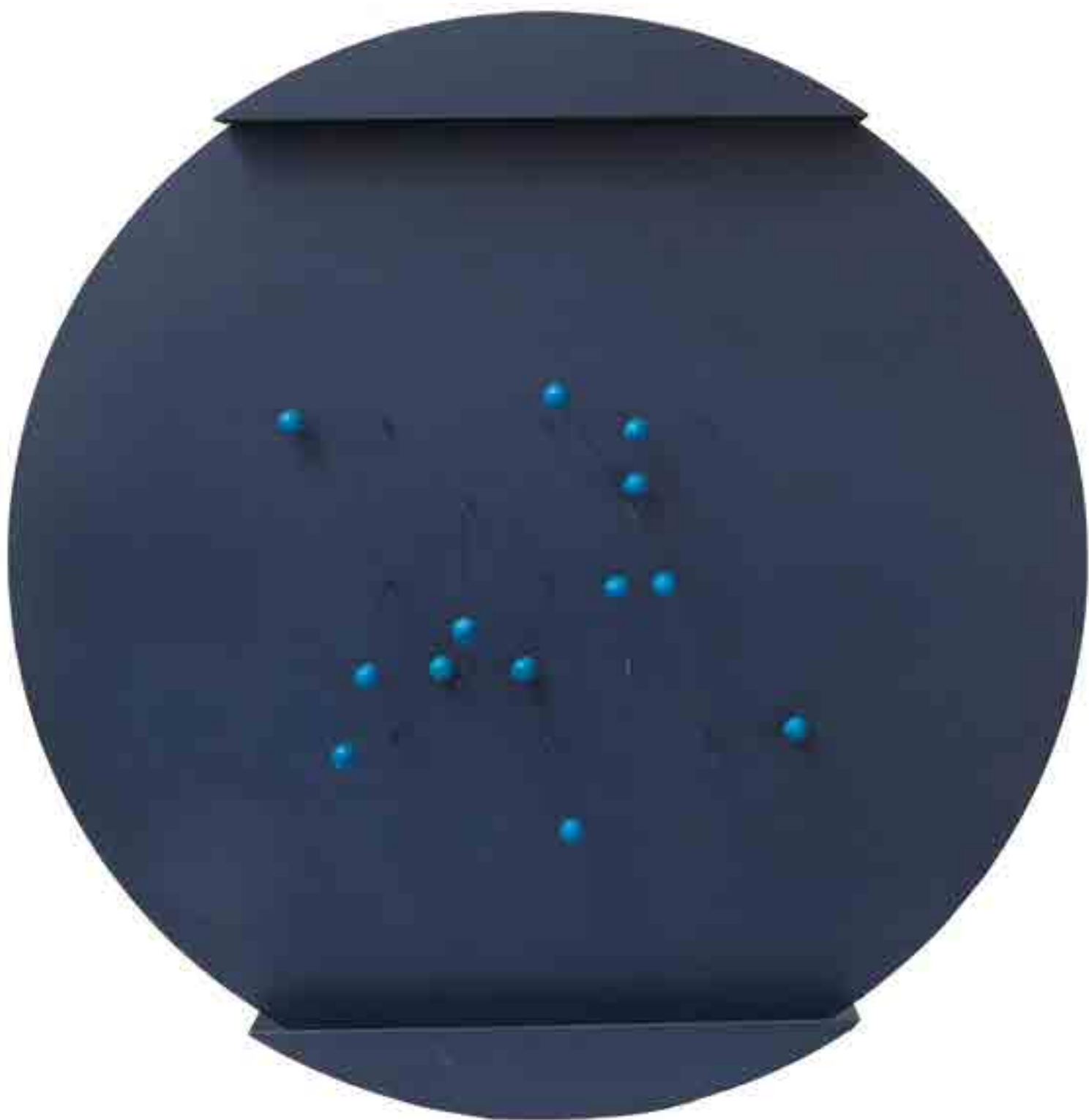
1 500 / 2 000 €

Petit enfoncement

Eduardo Jonquieres étudie aux Beaux-Arts de Buenos Aires et expose dans les années 1940 une peinture au réalisme social. En 1952 sous l'influence des principes du Bauhaus que professe Joseph Albers, l'artiste s'oriente vers l'abstraction, tout en s'exprimant aussi par la poésie et la littérature.

En 1959, Jonquieres arrive en France et sa peinture abstraite géométrique est remarquée par Lepien et Pillet, ce qui lui ouvre les portes de la galerie Denise René à Paris.

Vers 1980, son art cinétique perd de sa rigidité et se décline en courbes.



99 ► Hugo DEMARCO (1932-1995)

Relief à déplacement continué, 1968

Sculpture animée en relief et mobile

Bois, moteurs, tiges de métal

Signée, datée et située Paris au dos

Diam. : 165 cm

En état de marche.

40 000 / 60 000 €

Hugo Demarco étudie aux Beaux-Arts de Buenos Aires en Argentine, tout en conservant un intérêt particulier pour ce que l'Europe a su produire.

Dans les années 1960 il s'installe à Paris et exposera chez Denise René de 1961 à 1994.

En 1967 le Musée d'Art Moderne de la Ville de Paris l'accueille et par la suite la Fondation Maeght lui consacrera une exposition à Saint Paul de Vence.

L'artiste a créé très tôt des objets d'art motorisés de nature expérimentale, sortes de sculptures murales d'inspiration cinématique.



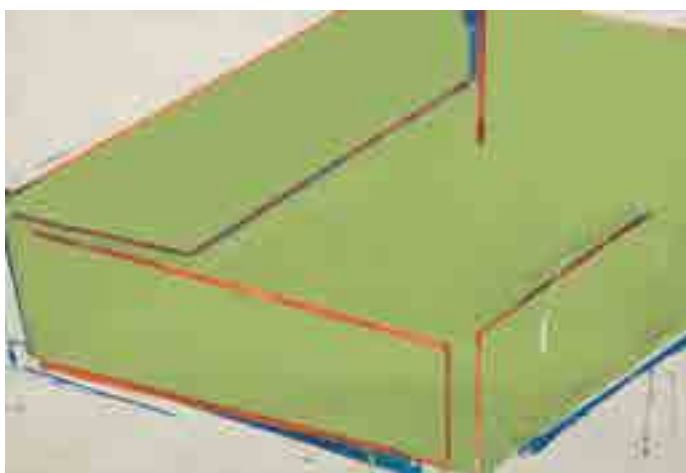
100



101



102



103



104

100 ▶ Giancarlo CAPORICCI (né en 1946)

Sans titre, 2005

Peinture sur panneau

Signée, datée et située Paris au dos

100 x 165 cm

1 500 / 2 500 €

101 ▶ Rogelio POLESELLO (1939-2014)

Sans titre, 1989

Acrylique sur toile

Signée et datée au verso

89 x 146 cm

3 000 / 5 000 €

102 ▶ Jean-Claude FAUCON (1939-2006)

Sans titre, circa 1990

Acrylique sur toile plastifiée et tendue sur forme

Signé au dos

116 x 90 cm

1 000 / 2 000 €

103 ▶ José Pedro CROFT (né en 1957)

Sans titre, 2007

Acrylique sur papier

85 x 115 cm

2 000 / 4 000 €

Provenance : Galeria Filomena Soares, Lisbonne

Un certificat d'authenticité en date de 26/10/2010 sera remis à l'acquéreur

Chez cet artiste d'origine portugaise les formes simples semblent en équilibre précaire entre le stable et l'instable, la lumière et l'ombre définissent parfois l'espace.

La Galerie Bernard Bouche a rappelé lors de sa dernière exposition que l'artiste figurait dans la collection Berardo, Gulbenkian... liste non exhaustive.

104 ▶ Robinson MORA MONTECINO (né en 1947)

Imagen SR, 2005

Huile sur toile

Signée, datée, titrée et située Chili au dos

75 x 67 cm

200 / 400 €



105



106



107

105 ► Maurice RAPIN (1924-2000)

Composition imaginaire, circa 1977

Peinture aérosol et rehauts sur papier gaufré en relief contrecollé sur panneau

Signé en haut à gauche

35 x 98 cm

3 000 / 5 000 €

Provenance : anciennement galerie Riedel, Paris

Sans lien particulier avec le milieu artistique, Maurice Rapin fait des études de science biologique et étudie le métabolisme des changements de matières au moyen d'un microscope à fluorescence. Ses débuts ne l'empêcheront pas d'être en contact avec l'avant-garde et il devient membre du groupe surréaliste de la place Blanche. L'artiste exposera à l'Étoile Scellée une population d'images et de trompe-l'œil, essayant de susciter une nouvelle vision sur l'art figuratif. Ce peintre intellectuel a reçu, contre toute attente, l'appui de René Magritte qui se passionna pour ses inventions. Pour en savoir plus sur l'artiste, procurez-vous le catalogue édité en 1990 par API.

106 ► Audrey NERVI (née en 1974)

Composition hyperréaliste, 2002

Peinture sur toile

Signée au dos, datée, située « Mexico Zona Rosa »

55 x 80 cm

1 000 / 1 500 €

Audrey Nervi se réclame, en une version moderne, des artistes voyageurs, pour être le digne continuateur de ses prédécesseurs, les peintres orientalistes du XIXe siècle.

Tous les deux ans est présentée une vingtaine de tableaux et l'on se tournera vers l'excellente galerie Frank Elbaz pour connaître les prochaines dates d'exposition car évidemment l'œuvre est plus complexe et plus intéressante que nous ne saurions la décrire.

107 ► DUVIER DEL GADO (XX-XXI)

A table, c'est l'heure, 2010

Acrylique sur toile

Signée en bas à droite

Contresignée, datée et située « Lahabana » au dos

42 x 146 cm

2 000 / 4 000 €



111



112



113



114

111 ▶ Rogelio POLESSELLO (1939-2014)

Solipse, 2000
Acrylique sur toile, collage et rehauts de crayon
Signée et datée en bas à droite
Contresignée au dos
68 x 58,5 cm

2 000 / 4 000 €

112 ▶ Ludwig WILDING (1927-2010)

Objetkost 20, 1967
Double relief optique dans une boîte
Sérigraphie sur papier et sous plexiglas
Signée et datée au dos, justifié 6/50
50 x 50 x 6 cm

1 500 / 2 000 €

Provenance : anciennement galerie De Rijk Fine Art, Den Haag, Pays-Bas

113 ▶ Étienne BEÖTHY (1897-1961)

Relief, 1949
Bois peint, fil de fer et panneau appliqué
Signé du monogramme et daté
84 x 100 cm

4 000 / 6 000 €

Voici, telle une profession de foi, ce qu'écrit Etienne Beöthy, sculpteur d'origine hongroise, à l'occasion du Salon des Réalités Nouvelles du 1947 : « Les signes ténus, fluides, satisfont plus volontiers aux exigences pressantes des rythmes primordiaux. Libres encore de leurs servitudes ultérieures, mais déjà devenus visibles, ils sont comme des condensations de l'invisible. C'est à ce niveau que l'art dit abstrait essaie de se fixer. Là, ils constituent une sorte de métaplastique qui tâche de suggérer l'essence. »

114 ▶ Etienne BEÖTHY (1897-1961)

Objet méthamorphe, 1938
Bois peint, fil de fer, reliefs
Titré, monogrammé et daté
Signé du monogramme et daté indistinctement
116 x 82 cm

4 000 / 6 000 €

Quelques sauts de peinture



115 ► Velu VISWANADHAN (né en 1940)

Sans titre, 1996

Caséine sur lin

Signée en bas à droite et datée

203 x 203 cm

15 000 / 20 000 €

Provenance : anciennement galerie Darthea Speyer, Paris

Velu Viswanadhan étudie à Madras en Inde jusqu'en 1966 et parallèlement à sa carrière de peintre poursuit une carrière de cinéaste. Ses compositions sont simplifiées, les formes, les couleurs, les espaces s'enchevêtrent en une harmonie faite d'équilibres.

La peinture occidentale a pour usage d'étudier un point de fuite intérieur, perspective où se fixera l'œil après avoir détaillé le tableau. Viswanadhan par la fluidité des formes, la position et le contraste des couleurs, les espaces en réserve et la linéarité de la composition donne naissance à une représentation qui se dévoile différemment. Notre œil balaye la toile d'une vision horizontale, sans s'arrêter sur aucun point fixe, la peinture suggère la Transition et le Passage en forme d'invitation au voyage.

Les musées de Delhi, du Bangalore et de Beaubourg conservent des œuvres de l'artiste.



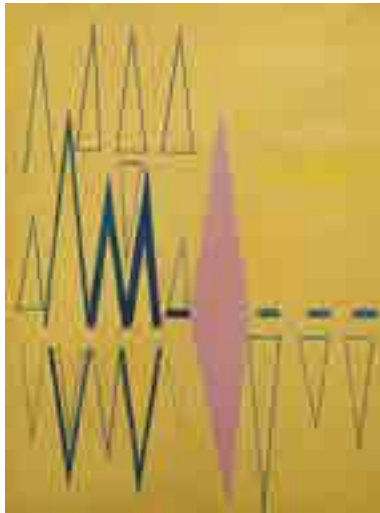
116



117



118



119



120



121

116 ▶ Nouredine DAIFELLAH (né en 1960)*Jidar 4*, 2007

Acrylique sur toile

Signée, située Paris et datée en bas à gauche

Signée au dos et datée

145 x 100 cm

3 000 / 4 000 €

Nouredine Daifallah s'inspire de la culture ancestrale marocaine pour la moderniser, tout en gardant son authenticité. Ses calligraphies, discrètement travaillées en couleur terre, s'inspirent des textes de divers écrivains notamment l'ouvrage de Abdelkbir Al Rabia.

Trois de ses peintures sont visibles au Musée de Marrakech sans que cette liste soit exhaustive.

117 ▶ Paolo VALLORZ (1931-2017)*Modèle dans l'atelier*

Huile sur toile

Signée en bas à gauche

180 x 100 cm

3 000 / 5 000 €

Provenance : Anciennement exposée à la galerie Bixio 2 à Milan

Vente Hôtel Drouot, Maître Le Mouel, 2010

Ainsi que l'écrit Jean Clair dans la préface du catalogue de Paolo Vallorz à l'occasion de son exposition à la Galerie Trigano : « Sa peinture, à l'encontre du sens commun de nos jours, est restée fidèle aux objets et à l'effet que ceux-ci produisent sur nous. Pourquoi reconnaître un objet nous remplit-il de plaisir ? »

118 ▶ Géza SZÓBEL (1905-1963)*Composition au fond blanc*, circa 1955

Huile sur panneau

Signée en bas à droite

118 x 93 cm

3 000 / 5 000 €

119 ▶ Nicolas IONESCO (1919-2008)*Sans titre*, 1951

Huile sur toile

Signée et datée au verso

100 x 73 cm

2 000 / 3 000 €

Petit empîement au dos

Exposition : bibliothèque Pablo Neruda, Malakoff, juin 2015

D'origine roumaine, Ionesco, après ses études aux Beaux-Arts de Bucarest, entre dans l'atelier d'André Lhote (1949) et Fernand Léger (1949).

Notre peinture est une des premières manifestations de ses orientations personnelles vers la géométrie (1951) et la création d'un nouveau langage plastique basé sur la couleur.

120 ▶ Patrick SAYTOUR (né en 1935)*Camouflage*, circa 1970

Aquarelle sur papier

Non signée

52 x 65 cm

500 / 1 000 €

Provenance : Acquis lors de la vente de « L'Ecole de Nice », Nice, 31/10/2009, n° 199.

Saytour sera toujours en marge, à la limite du groupe Supports-Surfaces ou ses premières oeuvres historiques le rattachent ; en marge du mouvement Arte Povera dont il reprendra les matériaux et l'esprit. Sa démarche est celle d'un contemplatif, ses sources d'inspiration la vie de tous les jours. Son regard est celui d'un passant sur un souk observant chaque objet ; rien n'est beau mais l'ensemble est homogène et captivant. La notion de globalité dépasse alors l'individualité. Saytour est à déguster en un bloc. On peut le rencontrer flâner dans la rue. Vous le reconnaîtrez c'est un des rares qui ne paraissent pas affairés et occupés.

121 ▶ Stéphane CHAVANIS (né en 1956)*Statue de la Liberté en rouge*

Méthacrylate gravé et peint

Edition 13/50

Signé en bas à droite

42 x 28 x 10 cm

1 000 / 1 500 €

Petit éclat au plexiglas vers la base

Après un passage dans les cours de dessin de la Villa Arson, Chavanis se rallie au mouvement Figuration Critique.

Au milieu des années 1990, l'artiste évolue vers le concept de suspension qu'il définit ainsi : « Suspension : acte de sublimation motivé par la nécessité d'exprimer la fonction inassumable (sic) pour chaque humain de supporter sa propre condition ».



122 ▶ Frank MALINA (1912-1981)

Lang Triptych, 1968

Triptyque rétroéclairé aux images mobiles (peinture

kinétique dans son encadrement en inox poli

Signé, titré, daté et annoté au dos

96 x 206 x 17 cm

Artiste américain. Initialement ingénieur en aéronautique, Malina commence, au début des années 1950, à développer des ressources technologiques dans le domaine artistique et devient l'un des initiateurs du cinétisme. Il réalise ainsi des tableaux animés et, en 1956, met au point son « système lumidyne » : des sources de lumière colorée projetées, à travers les découpes de surfaces mouvantes, des formes géométriques ou floues sur un écran opalescent. Un tel dispositif, tout en s'inscrivant dans la descendance des expériences de Baranoff-Rossiné ou du Bauhaus, produit des images qui évoquent souvent l'espace céleste ou cosmique.
Source : l'excellent dictionnaire de l'Art Contemporain paru chez Hazan sous la direction de Gérard Durozoi en 1994.



127 ► Marta BOTO (1925-2004)

Exaltations lumineuses alternées, 1967

Sculpture lumineuse composée d'un caisson en bois, plexiglas, aluminium et système électrique éclairant

Signée, datée, située « Paris » et titré au dos

Pièce unique.

100 x 100 x 46 cm

En état de fonctionnement.

20 000 / 30 000 €

Martha Boto fait ses études aux Beaux-Arts de Buenos Aires dont elle sort diplômée en 1946. L'année 1954 marquera sa transition vers une abstraction géométrique et l'artiste intégrera l'association Arte Nuevo, participant à de nombreuses manifestations d'Art Concret. Cette plasticienne se lie alors à l'entourage de Denise René et cette galerie assurera la promotion de son œuvre. En 1967, Martha Boto participe à l'exposition du Musée d'Art Moderne de la Ville de Paris « Lumière et Mouvement ». A tous ceux qui sont sensibles aux créations de Martha Boto s'imposera une visite à la galerie Denise René dont les expositions sont toujours un événement.



128 ► Gregorio VARDANEGA (1923-2007)

Sans titre

Sculpture lumineuse, composée de quatre éléments sur socle plastique noir

Acier poli, plexiglas, ampoules et moteur électrique

Signée sur la base

Pièce unique

138 x 38 x 38 cm

20 000 / 30 000 €

Bibliographie : Exposée à « Géométrie hors limites » à la Maison de l'Amérique latine à Paris du 11 février au 26 mars 2010, et reproduit sous le n°102, p. 151 du catalogue

D'origine italienne, la famille Vardanega émigre en Argentine et s'installe à Buenos Aires en 1926 où bientôt s'imposeront les partisans de l'Art Concret.

En 1947 il participe à la première exposition « Arte Nuevo » organisée par Arden Quin et élabore ses premières œuvres en trois dimensions. En 1948 il expose au Salon des Réalités Nouvelles et se proclame du mouvement MADI. Après divers voyages il s'installe à Paris et expose à la galerie Denise René. A partir de 1965 l'artiste intègre à ses œuvres des variations lumineuses programmées.

Liste des musées disponible sur demande auprès de l'expert.

Bernard QUENTIN (né en 1923)

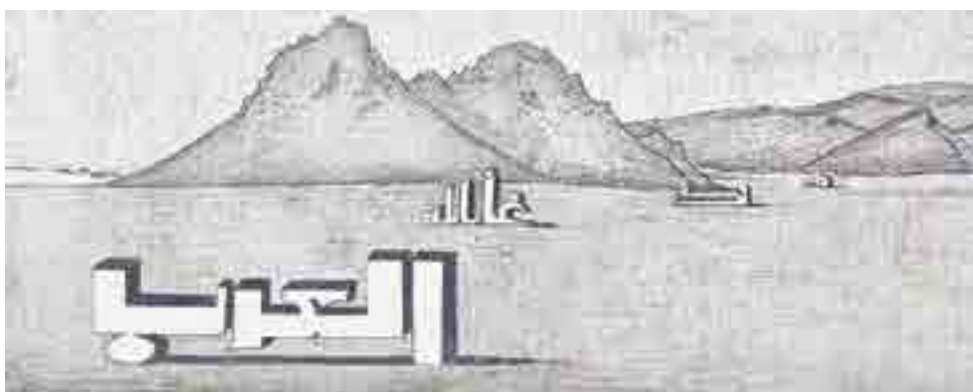
Depuis plus de soixante ans, Bernard Quentin accompagne la création contemporaine par ce marquage du monde qu'est l'écriture. De ce peintre, architecte, sculpteur, poète amoureux de mots, voici ce qu'écrivit Pierre Restany en 1978 : « On peut légitimement parler d'art sémiotique à propos de Bernard Quentin à cause de l'empirisme même de sa démarche... Pour Quentin le mot est une lexie, une unité de lexique indissolublement intégrée à un code qui conditionne la taille des caractères, la forme des lettres, etc. : polices d'imprimerie, graphie majuscule au pochoir, lettres électroniques, fibres optiques, anamorphoses... »



129



130



131



132



133



134

129 ► *Composition lettres arabes II*, 1977
Crayon sur papier signé en bas à droite et daté
50 x 64 cm 150 / 350 €

130 ► *Composition lettres arabes*, 1977
Fusain et crayons gras sur papier sous plexiglas
signée et datée
56 x 76 cm 200 / 300 €

131 ► *Projet d'affiche d'exposition Galerie Rive droite*
Crayon et encre sur papier
On y joint une lettre de l'artiste adressée au galeriste et
signée
15 x 37 cm 100 / 200 €

132 ► *Composition lettres arabes II*, 1977
Crayon sur papier signé en bas à droite et daté
50 x 65 cm 150 / 250 €

133 ► *Nice, Nica*, 1987
Encre de couleur
Signée en bas à droite et daté
62 x 83 cm 800 / 1 200 €

134 ► *Sans titre*
Fusain
Signé en bas à droite
35 x 52 cm 500 / 800 €



135



136



137



138



139



140



141



142



143

135 ► *Rouge*, 1987
Acrylique et technique mixte sur tissu
Signée et datée en bas à droite
104 x 93,5 cm 2 000 / 4 000 €

136 ► *Orange*, 1989
Acrylique sur tissu
Signée et datée en bas à droite
95 x 95 cm 2 000 / 4 000 €

137 ► *Bleu vert*, 1987
Peinture sur tissu
Signée et datée
140 x 100 cm 2 000 / 4 000 €

138 ► *Sans titre*
Sculpture modulable en inox découpée sur un socle en plexiglas
23 x 26 x 18 cm 2 000 / 4 000 €

139 ► *Sans titre*, 1956
Gouache
Signée en bas à droite et datée
30 x 42 cm 700 / 1 000 €
Petit éclat.

140 ► *Vision d'allah*
Sculpture en fer et acier
56 x 63 cm 500 / 700 €
(rouille et oxydation)

141 ► *Violet*, 1982
Peinture sur tissu
Signée en bas à droite
83 x 112 cm 1 800 / 2 500 €

142 ► *Ecritura electronica*, 1965
Peinture sur papier contrecollée sur panneau
Signée et datée en bas à droite
50 x 65 cm 800 / 1 200 €

143 ► *Ecritura electronica*, 1965
Peinture sur toile
Signée et datée au dos
80 x 100 cm 1 500 / 2 000 €



144

144 ► DAUM

Lampe dite "champignon" en verre multicouche dégagé à l'acide à décor de paysage aux grands arbres. Signée DAUM Nancy.
H. : 57 cm

2 000 / 3 000 €



145

145 ► DAUM

Vase en verre multicouche à décor dégagé à l'acide de motifs feuillagés. Signé
H. : 19 cm

200 / 400 €



146

146 ► DAUM

Vase cornet sur piédouche à décor de branchages fleuris rouge sur fond jaune-orangé repris à la meule, signé Daum Nancy.
H. : 34 cm

1 000 / 1 500 €



147

147 ► Emile GALLE

Grand vase balustre en verre multicouche à décor gravé en camée à l'acide de branchages de fleurs et fruits bleu-vert sur fond blanc nuancé jaune, signé.
H. : 32 cm

1 500 / 2 000 €



148

148 ► Emile GALLE

Vase balustre en verre multicouche à décor en camée à l'acide de fleurs violines sur fond nuancé de jaune, signé.
H. : 16,5 cm

600 / 800 €



149

149 ► Emile GALLE

Vase à long col en verre multicouche à décor dégagé à l'acide de motifs feuillagés. Signé.
H. : 44,5 cm

600 / 800 €



150

150 ► Emile GALLE

Vase soliflore en verre multicouche à décor gravé en camée à l'acide de libellules et fleurs des marais violine sur fond blanc, signé.
H. : 17 cm

600 / 800 €



151

151 ► DAUM

Vase à col légèrement ourlé à décor émaillé de paysage printannier sur fond marbré, signé Daum, Nancy.
13 x 17 cm

2 000 / 3 000 €



152

152 ► Emile GALLE

Vase balustre en verre multicouche à décor en camée à l'acide de fleurs et motifs feuillagés, ambre sur fond nuancé, signé, piédouche en argent.
H. : 8,5 cm

1 000 / 1 200 €

153 ► MULLER FRERES à LUNEVILLE

Coupe sur piédouche en verre jaune orangé à décor gravé de cygnes stylisés. Signée.
13 x 20,5 cm

100 / 200 €



154 ► Maison BOULENGER

Important centre de table en argent composé d'une soupière couverte et son dormant à pans coupés posant sur un socle à degrés.

Prise et anses en ivoire.

Cette pièce fut réalisée pour l'exposition Art et technique de Paris en 1937.

Poinçon Minerve

Poids brut: 5730 g

Dimension totale: 26 x 56,5 x 37 cm

4 000 / 6 000 €



157



158



159

157 ► François POMPON (1855-1933)

L'oie

Sculpture en bronze à patine nuancée, fonte à la cire perdue de Valsuani, signée

25 x 17,5 cm

12 000 / 15 000 €

158 ► Joël MARTEL (1896-1966)

Le moineau

Sculpture en bronze à patine noire et argentée, fonte d'édition ancienne de ETLING à Paris, signée.

H. : 18,5 cm

5 000 / 6 000 €

159 ► Edouard Marcel SANDOZ

(1881-1971)

Perruche

Sculpture en marbre veiné signée sur la terrasse

12,5 x 24,4 x 7 cm

14 000 / 16 000 €



160 ► Georges GUYOT (1885-1973)

Panthère humaine

Sculpture en bronze à patine nancée, fonte à la cire perdue de Susse,
signée

33,5 x 33 cm

30 000 / 35 000 €



161



162



163



164



165



166



167



168

161 ► Théophile Alexandre STEINLEIN (1859-1923)

Chat angora
Sculpture en bronze à patine nuancée
fonte d'édition ancienne signée
7 x 7,5 cm

4 000 / 4 500 €

164 ► Jean DESPRES (1889-1980)

Paire de coquetiers en argent modèle à décor d'une maille gourmette, poinçon de l'artiste et signés J. DESPRES sur la panse.
2,5 x 4 cm

100 / 200 €

167 ► Paire de chevets

En placage de palissandre marqueté de filets de bois clair. Ils ouvrent à un tiroir en ceinture et posent sur de hauts pieds galbés, vers 1930. (petites rayures aux plateaux)
54 x 55 x 40 cm

400 / 600 €

162 ► Fortunato GORY (actif de 1895 à 1925)

Danseuse orientale, robe levée
sculpture en bronze redoré, signée.
H. : 41 cm

400 / 600 €

165 ► Jean DESPRES (1889-1980)

Paire de coquetiers en argent, double filets de boules en partie basse, poinçon de l'artiste et signés J. DESPRES sur la panse.
2,5 x 4 cm

100 / 200 €

168 ► Camille GAUTHIER (1870-1963)

Table à thé en bois de placage à décor marqueté de fleurs et nénuphars, piètement galbé et mouluré réuni par une tablette, anses en bronze ciselé et doré, signée. (légers accidents au placage)
76 x 76 x 54 cm

500 / 800 €

169 bis ► LEGRAS

Vase en verre à col ourlé, fond jaune, à décor d'arbres sous la neige.
Signé LEGRAS sur la base.
15,5 x 15,5 cm

200 / 300 €

163 ► Edouard Marcel SANDOZ (1881-1971)

Singe
Boîte couverte en porcelaine éditée par Haviland, signée
H. : 18 cm

300 / 400 €

166 ► KOHN

Desserte en bois courbé constituée de deux plateaux sur une structure ovoïde.
Vers 1900
80 x 72 x 55 cm

2 500 / 3 000 €

169 ► F. GROSS édité par GOLDSHEIDER

Jeune femme à la hotte
Terre cuite d'édition signée, cachet de GOLDSHEIDER
H. : 67 cm

150 / 300 €



170 ► Louis MAJORELLE (1859-1926)

Chambre à coucher modèle "Lilas" en bois de placage et bois naturel à riche décor sculpté composée de:

- un lit deux places. 155 x 211 x 164 cm
- une armoire à glaces biseautées ouvrant par trois portes et trois tiroirs dans la partie basse, garniture en bronze ciselé et doré. 237 x 178 x 46 cm
- un chevet ouvrant par un tiroir en ceinture et une porte dans la partie basse. 105 x 39 x 34 cm
- deux chaises (garniture rapportée). 99,5 x 40 x 42 cm
- une coiffeuse ouvrant par quatre tiroirs, miroir biseauté flanqué de deux appliques en bronze ciselé et doré (caches-ampoules rapportés). 145 x 125 x 51 cm

6 000 / 8 000 €

Début XX^e siècle



171



172



173

171 ► Jacques LOYSEL (1867-1925)

Danseuse Khmer

Sculpture en bronze à patine nuancée
Fonte d'édition ancienne signée sur la terrasse.

H. : 30 cm 2 500 / 3 000 €

172 ► VU CAO DAM (1908-2000)

Buste d'homme

Sculpture en bronze à patine nuancée
Signée

37 x 35 cm
Socle en bois exotique à motif stylisé.

3 000 / 4 000 €

173 ► Karl HAGANAUER (1898-1956)

Profil de femme noire

Sculpture en bronze patiné et légèrement martelé, fonte à la cire perdue.

36,5 x 25 cm

2 500 / 3 000 €



174



175



176

174 ► Jean Maurice CARTON (1912-1988)

Nu debout

Sculpture en bronze à patine nuancée, fonte à la cire perdue de CLEMENTI, signée sur la terrasse et justifiée 1/6.

H. : 60 cm

5 000 / 6 000 €

175 ► Apelo FENOSA (1899-1988)

Frisée, 1958

Sculpture en bronze à patine nuancée, fonte d'édition ancienne de BUSATO, justifiée 1/5 et signée.

H. : 28,5 cm

6 000 / 7 000 €

176 ► Antoniucci VOLTI (1915-1989)

Nu féminin

Sculpture en bronze, patine noire, signée, justifiée, cachet du fondeur Capelli

24 x 60 x 30 cm

5 000 / 8 000 €



180



181



183



184



185

180 ► Ladislav KIJNO (1921-2012)

Les fleurs de nuit - série Retour de Tahiti, 1989

Acrylique sur toile

Signée en bas à gauche

Contresignée, datée, titrée et référencée au dos

55 x 46 cm

3 000 / 4 000 €

181 ► Ladislav KIJNO (1921-2012)

Composition

Aérosol sur papier froissé

Signée en bas à gauche

29 x 21 cm

(petites déchirures)

300 / 500 €

183 ► Robert SAINT-CRICQ (né en 1924)

Le lettrage en gris

Relief métallique et bois peint

Signé en bas à droite

Contresigné et titré au dos

28 x 18 cm

200 / 400 €

184 ► CONSTANT (1920-2005)

Personnage

Aquarelle signée en bas à droite.

60 x 45 cm

3 000 / 4 000 €

185 ► Robert SAINT-CRICQ (né en 1924)

Accumulation aux casiers noirs

Pièce unique

Sculpture en métal et panneaux peints

Signée en bas à droite

85 x 50 cm

700 / 1 000 €



188



189



190



191

188 ► Henri Michaux (1899-1984)

Composition abstraite

Aquarelle et gouache monogrammée en bas à droite
A vue : 46,5 x 59,5 cm

4 000 / 6 000 €

190 ► Jean LEPIEN (1910-1991)

Composition, 1960

Huile sur toile signée en bas à gauche
Contresignée, datée et située Paris au dos
100 x 81 cm

8 000 / 12 000 €

191 ► Nicolaas WARB (1906-1957)

Sans titre, 1952

Sculpture polychrome en bois découpé assemblé

Non signée
91 x 86 x 18,5 cm

Exposition : ancienne étiquette du Salon des réalités nouvelles, 1952
Petit enfoncement sur le socle

8 000 / 12 000 €

189 ► Félix LABISSE (1905-1982)

La haute chasse, 1960

Huile sur toile signée en bas à droite, titrée et datée au dos.
60 x 73 cm

4 000 / 6 000 €

Provenance :

Ancienne collection Galerie de Seine, Paris.

Expositions :

Casino de Knokke, Rétrospective, 1960 (repr. au catalogue) ; Sao Paulo, Galeria Sao Luis, 1961 (repr. au catalogue) ; Rio de Janeiro, Galeria Barcinski, 1963 ; New York, Gallery 63, 1964 ; Bruxelles, Galerie Isy Brachot, 1965 ; Prague, « Soucasni Francouzski Maliri », 1965 ; lassy, « Peinture française contemporaine », 1966 ; Abidjan, Hôtel Ivoire, 1968 ; Charleroi, Palais des Beaux-Arts, 1969 ; Turin, Galleria Il Fauno, 1970 ; Douai, Hôtel de Ville, 1972.

Bibliographie :

In « Jornal do Comercio », Rio de Janeiro, 06/10/1963 ; L. Pauwels, « Gurdjeff », éd. Douglas, 1963 (repr.) ; P. Waldberg, « Félix Labisse », éd. A. de Rache, 1970, p. 107 ; Catalogue de l'Œuvre Peint (1927-1979), Isy Brachot éd., n° 336 p. 180.



191 bis



192



194



195



196



193

191 bis ► *Mars, March, Marzo*, 1988
Technique mixte sur tissu
Signée et datée en bas à droite
96 x 96 cm

1 800 / 2 500 €

192 ► *Impact*, 1989
Peinture sur tissu
Signée et datée en bas à droite
155 x 163 cm

1 800 / 2 500 €

193 ► *Totem écriture*, 1980
Bronze, patine verte
Signé sur la base
Numéroté sur 8 exemplaires
180 x 40 x 40 cm (socle compris)

2 000 / 3 000 €

194 ► *Nuages*, 1989
Peinture sur tissu
Non signée
150 x 107 cm

1 800 / 2 500 €

195 ► *Fleur de lumière*, 1988
Peinture sur toile
Signée en bas à droite et datée
73 x 62 cm

1 000 / 1 500 €

196 ► *Nébuleuse*, 1989
Peinture sur tissu
Signée et datée en bas à droite
153 x 106 cm

1 800 / 2 500 €



197



198



199



200

197 ► Jacques GERMAIN (1915-2001)
Composition abstraite, 1999
Huile sur papier monogrammée en bas à droite et datée.
32,5 x 36,5 cm 700 / 1 000 €

198 ► Jacques GERMAIN (1915-2001)
Composition, 1965
Huile sur toile signée en bas à droite et datée
54 x 64,5 cm 3 000 / 5 000 €

199 ► Jacques GERMAIN (1915-2001)
Composition, 1976
Huile sur toile signée en bas à droite et datée.
41 x 32,5 cm 1 800 / 2 000 €

200 ► Bengt LINDSTRÖM (1905-2008)
Le retour de l'enfant prodige
Huile sur toile signée en bas à droite
73 x 60 cm 5 000 / 6 000 €



201



202



203



204



205



206

201 ► Xavier ZEVACO (1925-2004)

Composition, 1991

Acrylique sur toile, signée et datée en bas à droite

Cachet au dos "vente atelier Zevaco, étude Digard, 2007"
124 x 146 cm 300 / 500 €

202 ► Xavier ZEVACO (1925-2004)

Composition, 1991

Acrylique sur toile signée en bas à droite et datée

Cachet au dos "vente atelier Zevaco étude Digard 2007"
147 x 96 cm 300 / 500 €

203 ► Janos FAJO (né en 1937)

Ellipsis fedes, 2004

Acrylique sur papier

Signé, daté et titré vers le bas
68 x 47 cm à vue 800 / 1 200 €

204 ► Avshalom OKASHY (1916-1980)

Composition fond noir et rouge, 1961

Huile sur toile

Signée et datée en bas à droite

81 x 65 cm

800 / 1 200 €

Né en Israël dans une famille traditionnelle Yéménite, Okashy est initié à l'art par son grand-père orfèvre. Par la suite l'artiste rejoindra les peintres Zaritsky et Aroch et fondera avec eux le groupe « New horizons ». Le musée de la vieille ville d'Akko en Israël conserve des œuvres de cet artiste.

205 ► Janos FAJO (né en 1937)

Ellipsis, 2005

Acrylique sur papier

Signée, datée et titrée vers le bas

68 x 44 cm à vue

800 / 1 200 €

Janos Fajo étudie à l'académie des Beaux-Arts de sa ville natale, Budapest, sous la direction de Lajos Kassak et Hincz.

A la fin des années 1960, l'artiste écrit un manifeste condamnant le réalisme socialiste alors en vigueur. Cet adepte de l'abstraction géométrique se tient dans la droite ligne des artistes cinétiques, tels Schöffer, Gerstner ou Vasarely.

206 ► Avshalom OKASHY (1916-1980)

Sans titre, 1961

Huile sur toile

Signée et datée indistinctement vers le bas

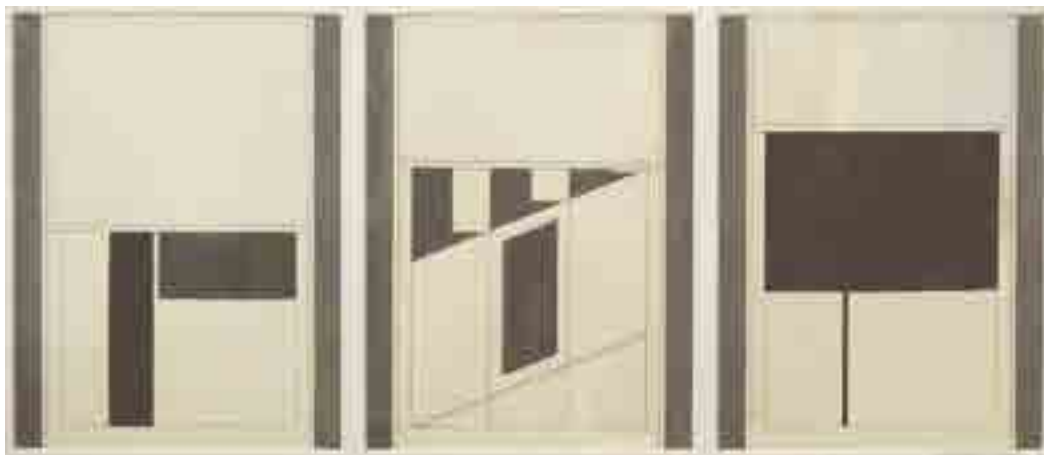
61 x 50 cm

700 / 1 000 €

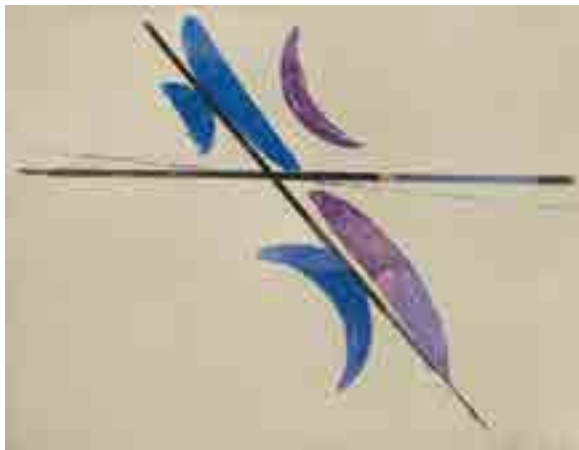
Manque en haut à droite



207



208



209



210



211



212

207 ► R. GLIZE (XX-XXI)

Nébuleuse géométrique, 1987

Peinture sur toile

Signée et datée vers le bas

100 x 100 cm

800 / 1 200 €

208 ► Léonid PETRUSHIN (né en 1946)

La persienne I, II et III, 1991

Trois encres en triptyque dans le même encadrement

Crayon sur papier

Signé, titré et daté au dos

48 x 36 cm chaque

800 / 1 200 €

209 ► Heinrich DAVRINGHAUSEN,

dit Davring (1894-1970)

Composition

Pastel sur papier

Signé en bas à droite et daté indistinctement

51 x 65 cm environ

600 / 800 €

210 ► Aldo MENGOLINI (né en 1930 ?)

Composition 070053, 1968

Acrylique sur toile. Signée en bas à droite et datée

Contresignée et datée au dos

200 x 100 cm

800 / 1 000 €

211 ► Diego MASI (né en 1965)

Angel de la convocatoria, 1995

Acrylique sur toile

Signée, datée et située « Montevideo Uruguay » au verso

91 x 72 cm 1 500 / 2 000 €

Enregistré sous la référence 195 de l'inventaire de l'artiste.

Diego Masi a développé un art très personnel de volutes, d'enchevêtrements et de formes végétales ou animales qui n'est pas sans s'inspirer des paysages et des jungles de son pays d'origine, l'Uruguay.

212 ► Diego MASI (né en 1965)

Al medio, 2004

Acrylique sur toile

Signée, titrée et située « Montevideo » en bas à gauche

61 x 76 cm 1 000 / 1 500 €

Enregistré sous la référence 226 de l'inventaire de l'artiste.



213



214



215



216



217



218



219

213 ► Lionel VINCHE (né en 1936)

Le ciel est tout gris, 2002

Peinture sur panneau

Signé au dos, titré et daté

100 x 120 cm

600 / 1 000 €

Tour à tour marinier, homme de théâtre mais surtout autodidacte, Vinche se tourne dans les années 1960 vers le dessin et la peinture.

Plastiquement expressif, il peint ses états d'âme et les vôtres avec une primitivité de la forme, saupoudrée de naïveté, de dadaïsme, de poésie.

Bref, un inclassable comme on les aime, à qui le Musée de Tournai a organisé une rétrospective dès 1997.

214 ► Pepe CACERES (né en 1941)

Ecriture, 1995

Encre et aquarelle

Signée et datée en bas à droite

33 x 47 cm

300 / 500 €

216 ► Christian BARBANÇON (1940-1993)

Sans titre

Huile sur toile

Signée en bas à droite contresignée au dos

Référencé sous le n° 675 des archives de l'artiste.

24 x 35 cm

300 / 400 €

215 ► Christian BARBANÇON (1940-1993)

Sans titre

Huile sur toile

Signée en bas à droite, contresignée au dos

Référencée sous le n° 676 des archives de l'artiste

24 x 35 cm

300 / 400 €

217 ► WEIDEBERGER ?

Composition 1958 ?

Encre de Chine et de couleur

Signée en bas à gauche

46 x 62 cm à vue

400 / 600 €

218 ► Solange BERTRAND (1913-2011)

Sans titre

Peinture sur papier

Signée vers le bas

20 x 25 cm

300 / 500 €

219 ► Étienne BEÖTHY (1897-1961)

Formes, 1948

Pastel sur papier, signé, daté et dédié «à P. Descargues» en bas à droite

31 x 51 cm

1 500 / 2 500 €

Petits accidents. Papier légèrement insolé

Pliures sur le bord vertical droit

219 bis ► Khoualed Farat (né en 1961)

Intemporel, 2013

Tryptique en bois sur papier collé. Deux signés.

70 x 50 cm

200 / 400 €



220



221



222



223



224



225

220 ► Jean-François LAGLENE (1999-1962)

Bilboquet, tennis et jeu d'échec, circa 1940

Huile sur toile

Signée au verso

60 x 81 cm

600 / 1 000 €

Ancienne étiquette d'exposition au dos, non identifiée

Craquelures, petites manques

221 ► Geneviève ZANDERVAN (1922)

Trois personnes et un ballon, 1984.

Acrylique sur toile signée en bas à droite et datée.

81 x 100 cm

400 / 600 €

222 ► Francis MORREUW (né en 1949)

Grosse bouffe sur Olympia, 1991

Huile sur toile signée au dos, titrée et datée.

73 x 100 cm

100 / 200 €

223 ► Corinne LELONG (née en 1965)

Recette n°1, circa 2000

Peinture sur papier français contrecollé sur toile

Signé et titré au dos

100 x 100 cm

500 / 1 000 €

224 ► Menashe KADISHMAN (1932-2015)

Tête de mouton

Acrylique sur papier marouflé sur toile

Signée au dos

100 x 70 cm

1 000 / 1 500 €

Provenance : galerie Delta, Rotterdam

225 ► LUTKA-PINK (1906-1998)

Portrait de femme, 1949

Huile sur toile

Cachet de signature, datée au verso au crayon

53 x 64 cm

500 / 1 000 €



226



227



228



229



230



231

226 ► Christian BARBANÇON (1940-1993)

Composition fond rouge

Huile sur toile

Signée en bas à droite

Contresignée au dos

55 x 46 cm

700 / 1 000 €

227 ► Aldo MENGOLINI (né en 1930)

Sans titre, 1962

Peinture aérosol sur papier travaillée en relief

Signée au dos, datée et située Rome sur une étiquette

80 x 60 cm

600 / 1 000 €

228 ► Juan Maria PUIGVERT (XX-XXI)

Personnage

Acrylique sur papier

Non signée

129 x 91 cm

1 000 / 2 000 €

229 ► Gabriel BAUDURET (XX)

L'atelier bleu

Gouache et aquarelle. Signé en bas à droite

35 x 53 cm

Exposition : Hyères, Galerie Patrimoine.

400 / 600 €

230 ► Gabriel BAUDURET (XX)

Bouteilles en harmonie bleue noire

Gouache

Signée en bas à droite

47 x 31 cm

400 / 600 €

231 ► Anne Morival-Zimmer (1962)

Etude, 1998-2018

Collage et techniques mixtes sur papier, monogrammé et

signé en bas à droite

48,5 x 63,5 cm

300 / 500 €



232



233



235



236



237



234

232 ► Marco CASTILLA (né en 1970)

Olivia, 2004
Acrylique sur papier marouflé sur toile
Signé et daté en bas à gauche
Contresigné, titré et daté au dos
80 x 80 cm

500 / 1 000 €

233 ► Wang Du (né en 1956)

Soubrette à louer
Plâtre à patine polychrome
Signée sous la base et justifiée 7/12
23,5 x 33 x 11 cm

800 / 1 200 €

234 ► Pierre BETTENCOURT (1917-2006)

L'homme du troisième jour III, 1968
Technique mixte (peinture, ardoise, clou, coquilles d'œufs, crins) sur panneau
Titrée sur la tranche
154 x 60 cm

2 500 / 3 000 €

L'œuvre est répertoriée dans les archives de l'artiste sous le numéro PBe1968-HR015.

Expositions : Auxerre, Maison du Tourisme, Pierre Bettencourt, 20 juin au 19 septembre 1969. Lille, Galerie Nord, Pierre Bettencourt, Haut-Reliefs, 11 avril au 14 mai 1970.

Bibliographie : Catalogue de l'exposition à la Maison du Tourisme, Auxerre, 1969 (repr.).

Catalogue de l'exposition à la Galerie Nord, Lille, 1970 (repr.).

Les Hauts-Reliefs de Pierre Bettencourt, Bettencourt, éd. Hachette, Paris, 1971 (repr. p. 134). Mon Amérique à moi, Pierre Bettencourt ou l'Autre civilisation, article paru le 13 août 1969.

L'œuvre est reproduite dans le Catalogue Raisonné de l'artiste.

235 ► François DESNOYER (1894-1972)

Femme en buste
Gouache
Signée en bas à droite
30,5 x 19,5 cm à vue

600 / 800 €

236 ► Jean Pierre VALADIER (né en 1926)

Solitude ?
Huile sur toile signée en bas en gauche, titrée au revers
133 x 97,5 cm

500 / 700 €

237 ► Audrey NERVI (née en 1974)

Guerilla, 2004
Peinture hyperréaliste
Acrylique sur toile
Signée, titrée, datée et située "République Tchèque" au dos
23 x 39 cm

500 / 1 000 €



238



239



240



241



242

238 ► André COTTAVOZ (1922-2012)
Vue de golf Juan par mistral, 1957
 Huile sur toile signée en bas à droite, titrée, datée et contresignée au dos.
 19 x 24 cm 450 / 600 €

239 ► Louis Neillot (1898-1973)
Coin de jardin à Saulcet
 Huile sur toile
 Signée en bas à droite et datée 72
 Provenance Galerie Le Breton, Paris
 38 x 46 cm 800 / 1 200 €

240 ► André COTTAVOZ (1922-2012) et André COLLET
La partie de ballon, 1992
 Plaque en céramique signée en bas à droite et datée, contresignée au dos.
 17 x 33 cm 100 / 200 €

241 ► Gaston SÉBIRE (1920-2001)
Bord de plage
 Huile sur toile
 Signée en bas à gauche
 40 x 80 cm 2 000 / 3 000 €

242 ► François BOISROND (né en 1959)
Suite Garnier, 1988
 Quatre gouaches et peinture métallique sur carton dans un même encadrement
 Chaque monogrammée « FB » et datée
 Chaque 42 x 30 cm 2 500 / 3 000 €
 Provenance : Ancienne collection Tamara et Jean-Louis Martinoty, directeur de l'Opéra de Paris entre 1986 et 1989.



243



244



245



246



247



248



249 250



243 ► Pierre HENRY (né en 1924)

Les baux, 1979

Encre de Chine sur papier

Signée en bas à gauche

54 x 73 cm

200 / 400 €

Provenance : Anciennement Galerie Simone van Dormael, Bruxelles.

244 ► Louis LATAPIE (1891-1972)

Objets sur entablement

Pastel

Signé en bas à droite

44 x 61 cm

600 / 1 000 €

245 ► Lucien FONTANAROSA (1912-1975)

Venise de San Biasio

Gouache

Signée en bas à droite et située

50 x 64 cm

300 / 500 €

246 ► Yvon TAILLANDIER (1926-2018)

Composition

Aquarelle monogrammée en bas à gauche

A vue 63,5 x 49 cm

300 / 400 €

247 ► Louis LATAPIE (1891-1972)

Bouquet de fleurs à la pipe, 1931

Huile sur toile signée en haut à gauche

55 x 38 cm

1 000 / 1 500 €

Certificat d'authenticité n°582 en date du 2 mai 2016 sera remis à l'acquéreur.

L'œuvre sera incluse dans le catalogue raisonné de Louis Latapie en préparation par Laure Latapie, fille de l'artiste.

248 ► Eugène BEGARAT (né en 1943)

Sous le parasol

Acrylique sur toile signée en bas à gauche

41 x 33 cm

500 / 1 000 €

249 ► Jean Pierre VALADIER (né en 1926)

Les amants, 1964

Huile sur toile signée en bas à droite, contre signée et datée au revers

89,5 x 146,5 cm

500 / 700 €

250 ► Guy CAMBIER (1923-2008)

Enfants musiciens

Huile sur toile, signée en bas à droite

65,5 x 82 cm

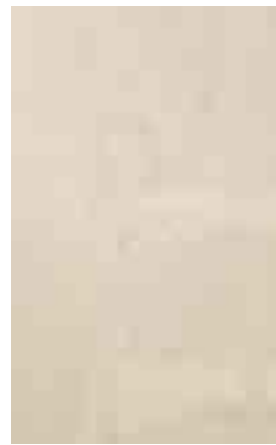
200 / 300 €



251



252



253



254



255



256



257



258

251 ► Léonide FRECHKOP (1897-1982)

Modèle nu debout, 1930

Crayon conté

Signé en bas à droite et daté

25 x 20 cm

200 / 300 €

252 ► Léonide FRECHKOP (1897-1982)

Femme s'essuyant, 1935

Fusain

Signé en bas à gauche

22 x 13 cm

200 / 300 €

253 ► Léonide FRECHKOP (1897-1982)

Deux baigneuses, 1939

Crayon conté sur papier

Signé en bas à droite et daté

33 x 20 cm

200 / 300 €

254 ► Federico LOMBARDO (né en 1970)

Portrait de femme, 2004

Aquarelle sur Canson

Signée en bas à gauche

Contresignée et datée au dos

61 x 47 cm

400 / 600 €

Exposition : Galerie Bonelli Arte Contemporanea, Mantova, 2004

255 ► Henryk BERLEWI (1894-1967)

Trois études de tête

Encre. Non signée

Cachet « Atelier Berlewi Versailles » au dos

19 x 29 cm

200 / 300 €

256 ► Emile OTHON FRIESZ (1879-1949)

Nu allongé

Sanguine et crayon

Signé en bas à gauche

26 x 40 cm

300 / 500 €

257 ► Léon ZACK (1892-1980)

Paysage, 1933

Encre et lavis, signée et datée en haut à gauche

A vue : 32,5 x 47 cm

100 / 200 €

258 ► Georges ROHNER (1913-2000)

Le pont de Tolbiac, 1948

Huile sur toile signée en bas à droite et datée.

27 x 46 cm

1 500 / 2 000 €



259



260



261



262

259 ► Abel BERTRAM (1871-1954)

Femme au fauteuil, circa 1920

Huile sur toile signée en bas à gauche

81 x 65 cm

1 000 / 1 500 €

260 ► Attribué à Paul César HELLEU (1859-1927)

Les devoirs

Dessin au fusain et à la sanguine portant le n°67 à l'encre en haut à droite. Non signé.

A vue : 34 x 24,6 cm

1 000 / 2 000 €

261 ► Geneviève ZONDERVAN (né en 1922)

Le père Tartet, 1950.

Huile sur toile signée en bas à gauche et datée .

(accident)

69,5 x 53,5 cm

200 / 400 €

262 ► Léonide FRECHKOP (1897-1982)

Femme à sa toilette, 1931

Encre et lavis d'encre sur papier. Signée et datée en bas à droite

34 x 25 cm

Déchirure en marge vers le bas.

200 / 400 €



265



266



267



268



269



270

265 ► Canapé deux places

A piétement en bois teinté, garniture de cuir brun.
Travail Italien.
76 x 182 x 92 cm 200 / 400 €

266 ► Canapé deux places

A piétement en bois teinté, garniture de cuir brun.
Travail Italien.
76 x 182 x 92 cm 200 / 400 €

267 ► MERIDIANI

Paire de chauffeuses garnies de velour gris.
Travail Italien
63 x 62 x 52,5 cm 150 / 300 €

268 ► CASAMILANO

Table basse à plateau carré en bois teinté
30 x 120 x 120 cm 80 / 120 €

269 ► B & B Italien

Canapé trois places à armature tubulaire en métal chromé, assise et dossier en cuir noir.
66 x 186 x 81 cm 400 / 600 €

270 ► Le Corbusier

Canapé modèle LC5 trois places à armature tubulaire en métal chromé, le dossier basculant. Assise et dossier en cuir noir.
Edition Cassina
72 x 198 x 70 cm 400 / 600 €

271 ► Georges Pelletier (né en 1938)

Deux lampes à double lumières, en grès émaillé, à décor ajouré.
Haut. hors abat-jour: 39 cm et 20 cm 150 / 300 €

272 ► Philippe STARCK (1949)

Paire de fauteuils Louis GHOST
Polycarbonate transparent
Signées, Kartell éditeur
94 x 55 x 54 cm 100 / 200 €



273



274

275



276

277



273 ► GEORGES NELSON

Edition Herman Miller

Grand bureau de direction "action office" composé de:
- Un bureau en noyer, piétement aluminium chromé .
le plan de travail s'ouvre sur un caisson contenant des dossiers suspendus.

212 x 107 x 73 cm

- Un retour en stratifié blanc et aluminium.

- Une bibliothèque en 4 éléments. La base en noyer est un rangement, les étagères sont destinées aux livres et revues.

192 x 122 x 43 cm

3 500 / 4 000 €

Modèle vers 1964

274 ► CHARLES EAMES - Edition VITRA

Fauteuil lounge chair et ottoman

La base est en aluminium, les coussins en cuir noir sont contenus dans des coques de contreplaqué en cerisier.

Modèle de 1957 édité par Herman Miller puis VITRA

Très bon état

4 000 / 5 000 €

276 ► André MONPOIX - Edition Meubles TV

Paire de chauffeuses en tube de métal laqué noir recouverte de fil plastique blanc.

Etiquette de la marque. Modèle de 1954

Très bon état

67 x 58 cm

1 700 / 1 800 €

275 ► Charles EAMES

Edition Herman Miller

Paire de fauteuils de bureau « soft Pad »
Structure pivotante en aluminium chromé .

Modèle de 1969

Très bon état

84 x 51 cm

1 500 / 1 800 €

277 ► CHARLES EAMES - Edition VITRA

Fauteuil lounge chair et ottoman

La base est en aluminium, les coussins en cuir noir sont contenus dans des coques de contreplaqué en cerisier.

Modèle de 1957 édité par Herman Miller puis VITRA

Très bon état

4 000 / 5 000 €



278



279



280



281



282



283

278 ▶ Torche officielle

Des jeux olympiques d'été de Londres en 1948 en alliage d'aluminium.
 Porte l'inscription "Olympia to London with thanks to the bearen XIVth"
 Montée en applique, percée pour l'électricité.
 Pare-flamme laqué blanc.
 H. : 46 cm

2 000 / 3 000 €

281 ▶ Robert MALLET-STEVENS (1886-1945)

Fauteuil de jardin en fer forgé laqué blanc
 Traces de rouille
 86 x 57 x 49 cm

150 / 300 €

283 ▶ Gisanpaolo AMORUSO

Personnage au beret
 Sculpture en verre soufflé polychrome. Signée
 H. : 21,5 cm

500 / 800 €

279 ▶ Patrick DROUIN (né en 1948)

L'ENVOL
 Sculpture en bronze à patine bleue signée sur la base et justifiée 5/8.
 Chardon fondeur.
 Socle en plexiglas
 H. hors socle : 71 cm

3 000 / 5 000 €

282 ▶ Fritz KLINGBEIL (né en 1936)

Composition, 1969
 Sculpture en plastique ou plexiglas, monogrammée FK et datée au revers.
 (petits éclats à un angle)
 38,5 x 64 x 8 cm

300 / 500 €

280 ▶ Giorgio LAVERI (né en 1950)

Lipstick, circa 2010
 Céramique polychrome en trois parties
 Pièce unique. Signée sur chaque pièce
 Signée et située Abisola à la base
 107 x 40 cm

2 000 / 3 000 €

Provenance : Anciennement Galerie Ferrero, Nice
 Giorgio Laveri est un inclassable touche-à-tout, cinéma, théâtre, plasticien. L'artiste est passionné de céramique depuis qu'il a vu, enfant, les artisans d'Abisola, près de Savone, travailler l'argile.
 Son rouge à lèvres procède d'une ambition essentiellement esthétique, vise à susciter le désir et enflammer le regard par ses couleurs et son usage si féminin.



285



286



287



288



289



290

285 ▶ Sandrine & Riccardo BARILLA (XX-XXI)
Rose Love, 2008
Tirage Lambda sur papier Fuji
Signé au verso de deux artistes
D'une édition à 8 exemplaires
110 x 110 cm

1 500 / 2 000 €

286 ▶ Gérard RANCINAN (né en 1953)
Maserati, 2008
Photographie signée, titrée et datée en bas à droite
Dim. de la vue : 46 x 58 cm

1 500 / 2 000 €

287 ▶ Jean le GAC (né en 1936)
Les terriers creusés par les enfants minent chaque jour un peu plus les talus
Tirage argentique signé et justifié 1/10.
113 x 130 cm

400 / 600 €

288 ▶ Jean le GAC (né en 1936)
...la folie du chef scout n'est pas confirmé
Tirages argentique signé et justifié 1/10.
113 x 130 cm

400 / 600 €

289 ▶ Jean le GAC (né en 1936)
...Ouvrez l'oeil les organes visuels sont accrochés aux branches du cerisier...
Tirage argentique signé et justifiés 1/10.
113 x 130 cm

400 / 600 €

290 ▶ Jean le GAC (né en 1936)
Défense d'enlever des pierres
Tirage argentique signé et justifié 1/10.
113 x 130 cm

400 / 600 €

Programme des ventes



■ **Dimanche 07 Octobre 2018 :**
Grande vente cataloguée d'art classique
Orfèvrerie, Céramiques, Objets d'art, Tableaux anciens, Tableaux modernes et Mobiliers anciens...



■ **Lundi 08 Octobre 2018 :**
Vente de Bijoux et d'or
Notre expert Louis de Suremain est à votre disposition sur rendez-vous à l'étude pour toutes expertises de vos bijoux, monnaies d'or et orfèvrerie.



■ **Mardi 16 Octobre 2018 :**
Vente de vins et spiritueux
Eric Dugardin, sommelier responsable de notre département vin est à votre disposition pour toute estimation de votre cave par téléphone au 06 18 34 25 10 ou par mail : vin@mercier.com



■ **Samedi 27 Octobre 2018 :**
Vente cataloguée d'art du XX^e siècle
Tableaux modernes, Sculptures, Mobilier, Art nouveau / Art Déco, Design



■ **Novembre 2018 :**
Journée d'expertise gratuite de vos timbres et cartes postales sur rendez-vous au 03 20 12 24 24

■ **Novembre / Décembre 2018 :**
Vente de timbres et cartes postales

Résultats de ventes du premier semestre 2018



Adjugé 23 000 € le 15 Avril 2018



Adjugé 43 500 € le 15 Avril 2018



Adjugé 225 000 € le 19 Février 2018



Adjugé 25 000 € le 24 Mars 2018

CONDITIONS GENERALES DE VENTES VOLONTAIRES DE MEUBLES AUX ENCHERES PUBLIQUES

La SAS LILLE METROPOLE ENCHERES est une société de ventes volontaires de meubles aux enchères publiques régie par le Livre III, Titre II, Chapitre Ier du Code de commerce (article L 320-1 et suivants dudit code).

Conformément à l'article L 321-5 alinéa 1er du Code de commerce, la SAS LILLE METROPOLE ENCHERES agit comme mandataire du vendeur. A ce titre, la SAS LILLE METROPOLE ENCHERES n'est pas partie au contrat de vente qui unit exclusivement le vendeur et l'adjudicataire.

Article 1er – Applicabilité des conditions

Les présentes conditions générales de vente sont applicables à l'ensemble des ventes volontaires de meubles aux enchères publiques organisées par la SAS LILLE METROPOLE ENCHERES, ci-après dénommée « le Commissaire-Preneur ».

Le fait, pour un vendeur, de confier au Commissaire-Preneur un objet mobilier à fin de vente, et pour un acquéreur potentiel ou un adjudicataire, de pouvoir se rendre aux expositions préalables à toute vente aux enchères publiques ou ladite vente, emporte acceptation entière et sans réserve des présentes conditions générales de vente.

Les présentes conditions générales de vente, la vente et tout ce qui s'y rapporte (stockage, retrait des marchandises, règlements, contestations...) sont régies par le droit français.

Article 2 – Mise en vente

Le vendeur qui confie un objet mobilier au Commissaire-Preneur aux fins de vente aux enchères publiques garantit à celui-ci et à l'acquéreur potentiel qu'il en est le propriétaire non contesté, ou qu'il est dûment mandaté par le propriétaire non contesté dudit bien, lequel ne subit aucune réclamation, contestation ou saisie, ni aucune réserve ou nantissement qui pourrait contrarier la validité du transfert de propriété.

Le Commissaire-Preneur peut précéder toute vente volontaires de meubles aux enchères publiques de l'édition du catalogue de vente qui sera mis à la disposition, le cas échéant, de tout acquéreur potentiel, au sein de l'hôtel des ventes.

Les indications reprises audit catalogue à titre strictement informatif sont établies par le Commissaire-Preneur et l'expert qui l'assiste le cas échéant, sous réserve des notifications, déclarations, rectifications, annoncées au moment de la présentation de l'objet lors du déroulement de la vente volontaires aux enchères publiques et portées au procès-verbal de la vente. Ces informations, y compris les indications de dimension figurant dans le catalogue sont fournies pour faciliter l'inspection de l'acquéreur potentiel et restent soumises à son appréciation personnelle.

L'absence d'indication d'une restauration d'usage, d'accidents, retouches ou de tout autre incident dans le catalogue, sur des rapports de condition ou des étiquettes, ou encore lors d'annonce verbale n'implique nullement qu'un bien soit exempt de défaut.

Tout acquéreur potentiel dispose en effet de la possibilité de se rendre à l'exposition préalable à la vente qui sera organisée par le Commissaire-Preneur. A cette occasion, ledit acquéreur potentiel a la faculté d'examiner les objets mobiliers proposés à la vente afin de se faire sa propre opinion sur ses caractéristiques essentielles et son état général.

Aucune réclamation ne sera admise une fois l'adjudication prononcée.

Article 3 – Estimations

L'estimation des biens est sincère.

L'estimation est portée à la connaissance du public dans le catalogue ou dans la salle de ventes sous la forme d'une liste mise à la disposition du public ou sur demande.

Toute modification de l'estimation est portée à la connaissance du public.

Les estimations sont fournies à titre purement indicatif et ne peuvent être considérées comme impliquant la certitude que le bien sera vendu au prix estimé ou même à l'intérieur de la fourchette d'estimations.

Article 4 - Ordres d'achats

Le Commissaire-Preneur accepte d'exécuter tous les ordres d'achat qui lui sont confiés par les enchérisseurs potentiels qui ne peuvent ou ne souhaitent assister à la vente publique.

Le Commissaire-Preneur ne prendra en compte les ordres d'achat que si ceux-ci auront été confirmés par écrit, quelque soit le support utilisé (e-mail, télécopie, lettre simple ou recommandée avec accusé de réception), à l'exception d'une confirmation par SMS.

Le Commissaire-Preneur peut refuser un ordre d'achat si l'enchérisseur n'a pas communiqué ses coordonnées personnelles et bancaires ou si l'ordre n'indique pas clairement le montant maximum de l'enchère.

Le Commissaire-Preneur peut prendre en compte les enchères par téléphone ; il peut demander à l'enchérisseur une confirmation écrite de son souhait d'enchérir par téléphone sur un ou plusieurs lots précisément désignés ; il peut refuser une enchère par téléphone, notamment si l'enchérisseur n'a pas communiqué ses coordonnées personnelles et bancaires.

Article 5 – Police de la vente

Le Commissaire-Preneur détermine seul les conditions dans lesquelles se déroule la vente volontaire de meubles aux enchères publiques.

Le Commissaire-Preneur dirige la vente de façon discrétionnaire tout en respectant les usages établis ; il se réserve le droit de refuser toute enchère, d'organiser les enchères de la façon la plus appropriée, de déplacer certains lots lors de la vente, de retirer tout lot de la vente, de réunir ou de séparer des lots, de désigner l'adjudicataire, de poursuivre la vente ou de l'annuler, ou encore de remettre le lot en vente.

Le Commissaire-Preneur assure la police de la vente qu'il organise sous sa responsabilité et se réserve le droit d'exclure de son hôtel toute personne qui en perturberait le déroulement, de quelque manière que ce soit.

Article 6 – Déroulement de la vente

Le Commissaire-Preneur veille à la confidentialité de l'identité des acquéreurs, quel que soit le moyen utilisé par ces derniers pour enchérir.

Le Commissaire-Preneur décide du montant de la mise à prix et des paliers d'enchères.

Lorsqu'il n'y a qu'un seul ordre d'achat, la mise à prix est inférieure à son montant.

Lorsqu'il y a plusieurs ordres d'achat, le montant de la mise à prix peut être supérieur au montant de l'ordre d'achat précédant l'ordre le plus élevé. Il doit dans tous les cas être inférieur au montant de l'ordre d'achat le plus élevé.

Dans le cadre d'une enchère téléphonique, le Commissaire-Preneur décline toute responsabilité en cas d'incident technique ne lui permettant pas d'obtenir son correspondant en ligne, ou interrompant leur échange en cours d'enchères.

L'adjudication est réalisée par la prononciation du mot « adjudgé » accompagnant le coup de marteau, au bénéfice de la personne qui aura porté l'enchère la plus élevée.

L'adjudication opère immédiatement le transfert de propriété de vendeur à l'adjudicataire.

Lorsque l'objet n'est pas adjudgé et est repris pour le compte du vendeur dans le cas où le prix de réserve déterminé par ce dernier ne serait pas atteint, seul le coup de marteau marque la fin des enchères.

Article 7 – Paiement du prix et retrait des lots adjudgés

La vente est faite expressément au comptant.

Tout adjudicataire s'engage à régler personnellement et immédiatement le prix d'adjudication augmenté des frais à la charge de l'acquéreur et de tous impôts ou taxes qui pourraient être exigibles.

L'adjudicataire ne sera autorisé à retirer le lot adjudgé qu'après règlement de l'intégralité du prix d'adjudication, majoré des frais dont le montant est détaillé à l'article 7 des présentes conditions générales de vente.

Tout adjudicataire qui ne se serait pas fait connaître préalablement à la vente justifiera de son identité et de ses références bancaires auprès du Commissaire-Preneur.

Le Commissaire-Preneur accepte que le règlement du prix d'adjudication, majoré des frais de vente repris à l'article 7 des présentes, s'effectue :

- Par virement bancaire
- Par carte bancaire Visa ou Mastercard
- En espèces, jusqu'à concurrence des montants légalement autorisés
- Par chèque certifié avec présentation d'un titre d'identité en cours de validité,
- Par chèque non certifié avec présentation d'un titre d'identité en cours de validité, la délivrance du lot adjudgé pouvant alors être différée jusqu'au parfait encaissement du prix.

Il est expressément précisé que tout chèque tiré sur le compte d'une banque domiciliée hors du territoire national français sera refusé.

Les chèques de règlement seront libellés à l'ordre de la SAS LILLE METROPOLE ENCHERES.

Les règlements par virements bancaires seront dirigés vers l'établissement bancaire CIC, situé (adresse banque), sous les références :

TITULAIRE COMPTE : LILLE METROPOLE ENCHERES
BANQUE : CIC NORD OUEST
ENTREP - 32 avenue de la Marne
59447 WASQUEHAL CEDEX
SWIFT : CMCIFRPP
IBAN : FR.76.3002.7175.2800.0201.2500.219.

