



12 décembre 2012



**1850-1980**

## EXPERTS

M. Yves Di Maria  
58, rue Vieille-du-Temple  
75003 Paris  
T. 06 73 39 03 44  
Pour les photographies : I à 25

Mme Sylvie Collignon  
45, rue Sainte-Anne  
75001 Paris  
T. 01 42 96 12 17  
Pour les estampes : 28

M. Marc Ottavi  
8, rue Rossini  
75009 Paris  
T. 01 42 46 41 91  
Pour les tableaux : 43, 73, 119, 120, 121, 162, 175

M. Jean-Marc Maury  
29, avenue de Paris  
92320 Châtillon  
T. 01 44 05 16 94 et 06 85 30 36 66  
Pour les objets d'art et le mobilier : 57, 91 à 04, 96 à 99, 101, 107, 103, 110 à 112, 213, 214

M. Emmanuel Eyraud  
11 bis, avenue Gambetta  
89300 Joigny  
T. 06 07 83 62 43  
Pour les objets d'art et le mobilier : 109, 157, 211, 215

M. Cyrille Martin du Daffoy  
16, place Vendôme 75001 Paris  
T. 01 42 61 55 61  
Pour les bijoux : 205 à 207, 209, 210

Mme Elisabeth Maréchaux Laurentin  
Expert près la Cour d'appel de Paris  
30, rue Vaneau  
75007 Paris  
T. 01 44 42 90 10  
Pour les tableaux : 35, 69, 113, 116, 127, 131, 133, 140, 141, 163, 165, 168, 177, 180, 195, 198, 199

M. Jean-Claude Alba  
T. 06 08 64 09 97  
Pour les lots 216 à 225, 227

Mezcala Expertises  
M. Jacques Blazy  
259, boulevard Raspail  
75014 Paris  
T. 01 43 35 08 25  
Pour l'art précolombien : 230

M. Alain de Monbrison  
2, rue des Beaux-Arts  
75006 Paris  
T. 01 46 34 05 20  
Pour les arts primitifs : 228, 229

Les lots 26 à 28, 35, 38 à 40, 91 à 95, 102, 104 à 106, 109, 112, 113, 116, 127, 131, 133, 140, 141, 152, 153, 157, 163, 165, 168, 177, 180, 183, 196, 195, 198, 199, 200 à 204, 211, 212, 215 seront inscrits sur le procès-verbal de la SVV Brissonneau.

Les lots I à 25, 29 à 37, 41 A 90, 96 à 99, 101, 103, 107, 108, 110, 111, 114, 115, 117 à 126, 128 à 130, 132, 134 à 139, 142 à 151, 154 à 156, 159 à 162, 166, 167, 170 à 176, 178, 179, 181, 182, 184 à 194, 197, 205 à 209, 213, 214, 216 à 230 seront inscrits sur le procès-verbal de la SVV Daguerre.

# BRISSONNEAU

SVV N°2002-427

4 rue Drouot 75009 Paris

T. +33 (0)1 42 46 00 07 F. +33 (0)1 45 23 33 21

brissonneau@wanadoo.fr

# DAGUERRE

SVV N°2005-536

5 bis, rue du Cirque 75008 Paris

T. +33 (0)1 45 63 02 60 F. +33 (0)1 45 63 02 61

info@daguere.fr

VENTE AUX ENCHÈRES PUBLIQUES

**le mercredi 12 décembre 2012 à 14 h**

Hôtel Drouot salle 4

T. pendant l'exposition et la vente : +33 (0)1 48 00 20 04

# 1850-1980

**Catalogue en ligne sur [www.daguere.fr](http://www.daguere.fr)**

Commissaire-priseur habilité : Romain Nouel

Contact : Eléonore Chalmin

Exposition sur rendez-vous chez Daguerre, 5 bis, rue du Cirque Paris 8<sup>e</sup>

Exposition publique à l'Hôtel Drouot le mardi 11 décembre de 11h à 18h et le matin de la vente de 11h à 12h



I - MARINE - DAGUERRÉOTYPE

Photographe non identifié.

Anatole Charlemagne, Capitaine de Frégate (Paris 1824 - Mer de Chine 1868).

Portrait en tenue d'enseigne de vaisseau, 1846.

Mention "DAGUERRÉOTYPE RICHEBOURG\* A PARIS" gravé par estampage en lettres capitales dans la partie inférieure de la plaque de cuivre.

Mention à l'encre "Le commandant A. Charlemagne" sur une étiquette d'époque au dos du montage.

Format de la plaque : 10,9 x 8,2 cm

Format de l'image : 8,2 x 6,6 cm



Format du montage : 14,8 x 12,4 cm

Cadre d'époque : 22,5 x 19,5 cm

4 000/6 000

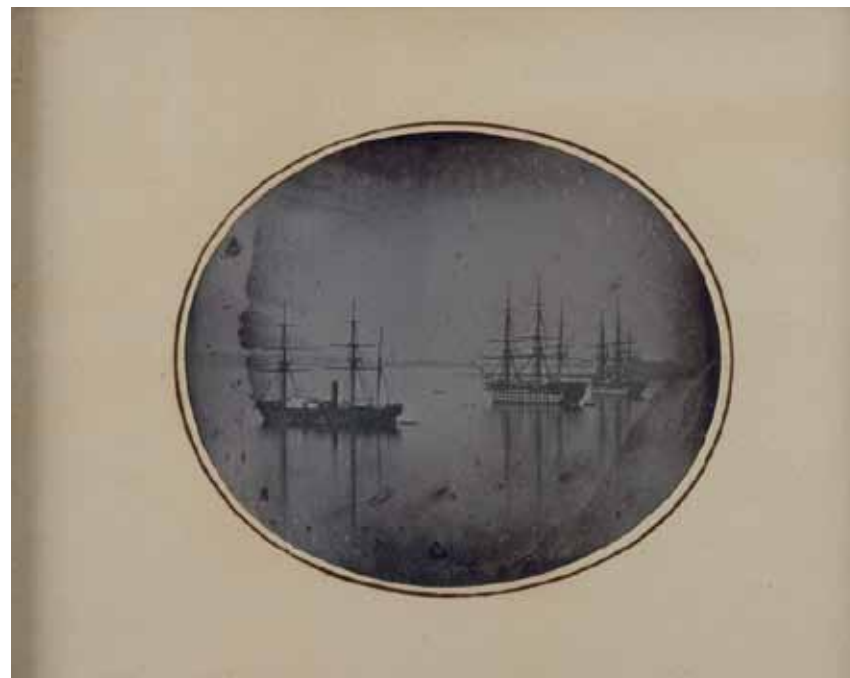
Anatole Charlemagne entre à l'École navale à l'âge de 16 ans.

Promu enseigne de vaisseau le 1<sup>er</sup> novembre 1846, il devient lieutenant de vaisseau le 9 juillet 1851. Le 12 août 1854 il est fait chevalier de la Légion d'honneur, puis élevé au grade d'officier en 1865. Le 14 décembre 1858, alors capitaine de l'avis *L'Antilope*, il fait naufrage en portant secours au brick de commerce *Le Souvenir* en perdition au nord de Carteret. Ce naufrage ne connut aucune victime et l'avis ne sera pas renfloué. Dix ans après cet épisode annonciateur, Anatole

Charlemagne alors commandant de l'avis à hélice *Monge* disparaît dans l'accomplissement de son devoir en mer de Chine. Il est promu capitaine de vaisseau à titre posthume le 1<sup>er</sup> janvier 1869.

\* Pierre-Ambroise Richebourg est un daguerréotypiste de la première heure. Élève de Daguerre et Vincent Chevalier. Opticien de renom, il commercialise à ses débuts du matériel photographique et des plaques daguerriennes, si bien qu'il n'est pas possible, en l'état actuel des connaissances, de lui attribuer cette œuvre.

LITTÉRATURE : Mémorial des Officiers de Marine, "Espace Tradition" de l'École navale.



## 2 - MARINE - DAGUERRÉOTYPE

*Vapeur et voiliers, vers 1848.*

Rarissime daguerréotype aux très beaux effets des mâts se reflétant dans l'eau.

Format de présentation sous passe-partout ovalisé :  
7 x 6 cm

Encadrement d'époque : 14 x 16 cm.

4 000/6 000

Parmi les rares représentations photographiques de bâtiments de la marine des années 1840-1850, le musée d'Orsay conserve onze daguerréotypes de Félix Feuarden (Cherbourg 1819 – Paris 1907), dont trois sont situés à Cherbourg et Toulon.

LITTÉRATURE : *Le Daguerriotype français - un objet photographique*, sous la direction scientifique de Quentin Bajac et Dominique Planchon-de-Font-Réaux. Paris, RMN 2003.

CONDITION : les quelques effets chimiques sur le pourtour de la plaque datent de l'époque de la réalisation du daguerréotype. Ils sont sans doute dus au virage à l'or effectué pour fixer l'image. (Complément d'information sur demande).

3 - Gustave LE GRAY (1820-1884)

*Brick - Normandie*, dit "*Brick au clair de lune*" ou "*Brig on the water*", 1856.

Épreuve d'époque sur papier albuminé, aux exceptionnelles tonalités, montée sur bristol.

Image : 31,5 x 40 cm

Support : 45,8 x 59,8 cm

I4 000/16 000

Célèbre marine de Gustave le Gray, elle obtint un succès considérable à Londres à l'exposition de la Photographic Society\* en décembre 1856.

Au tiers supérieur, des nuages tumultueux ; au centre, une partie claire ; au tiers inférieur, la densité de la mer. La composition donne plus de force à la partie inférieure de l'image dans laquelle se détache le brick, ainsi mis en valeur à la gauche de l'intense reflet lumineux.

PROVENANCE : Sud-Ouest de la France.

COLLECTION : une épreuve acquise par le prince Albert, époux de la reine Victoria, fut exposée à la Manchester Art Treasures en avril 1857.

LITTÉRATURE : \* dans la revue du 22 décembre de cette même société, "Murray and Heath, Photographic Apparatus Makers, 43 Piccadilly", fait paraître la publicité suivante : "LEGRAY'S famous Picture of SEA and CLOUDS, admitted to be the finest Photograph yet produced. Price 16s. 800 copies suscribed for in two months. Every Photographer should order a copy."(sic)

*Gustave Le Gray* par Gordon Baldwin, The J. Paul Getty Museum exposition Gustave Le Gray du 3 mai au 28 août 1988.

*The lovely sea-view. A study of the marine photographs published by Gustave Le Gray 1856-1858* par Ken Jacobson, *Petches bridge*, 2001, fig. 2, reproduction de l'épreuve du Wilson Center for Photographs.

*La photographie du XIX<sup>e</sup> à Chantilly* par Nicole Garnier Pelle,

Artlys 2001 : image p. 77, reproduction de l'épreuve d'Henri d'Orléans, duc d'Aumale (1822 - 1897), conservée au musée Condé de Chantilly.

*Gustave Le Gray*, sous la direction de Sylvie Aubenas, Paris, BNF, Gallimard, 2002, ill. n° 128 (cat. 109) p. 108, reproduction de l'épreuve conservée au musée d'Orsay (ancienne collection du duc de Chartres).

CONDITION : l'épreuve ne présente ni repiques ni restaurations anciennes ou récentes.

Le support de montage sur lequel est appliquée l'épreuve est bruni par le temps et présente des rousseurs.

L'épreuve ne comporte pas la signature cachet du photographe, ce qui est assez fréquent dans l'œuvre de Le Gray. Elle conserve de très belles et exceptionnelles tonalités.





4

4 - MARINE - LE SAINT-LAURENT (1866 - 1902), paquebot de la Compagnie générale transatlantique, ligne Le Havre-New-York, 1881 - 1882.

83 tirages d'époque sur papier albuminé, montés sur carton, rassemblés dans un album sans titre, dont vues panoramiques et quelques vues stéréoscopiques.

Mentions à l'encre et à la mine de plomb sur les montages, dont mentions techniques de prises de vues.

Format moyen des photographies : 10,5 x 19 cm  
Format album : 21 x 26 cm                      800/900

Reportage d'un photographe à bord : rares vues d'émigrants (voir reproduction), passagers, ponts et scènes animées, équipage, machinerie...

Portrait du photographe avec son matériel en mode opératoire, sur le pont.

Vues de New-York : Lion Park (chemin de fer élevé), Broadway, Central Park dont zoo, Hudson River, Cooper Institute, Ferry-Boat, Batiment de la Cie Générale Transatlantique.

Vues du Havre : Saint-Adresse, Gravelle, Sainte-Honorine, bateaux quittant le port, régates...

CONDITION : quelques belles épreuves mais de nombreux tirages ont de faibles tonalités.

Album relié, planches déboîtées. Nombreuses piqûres sur les épreuves et les supports.

Néanmoins, rare et intéressant témoignage.



5

5 - MARINES par P. DES NOUHES

*Bateaux à voiles en mer*, 1893

Deux épreuves argentiques d'époque ovalisées, montées sur carton.

Signature à l'encre en bas à droite sur chaque tirage, mention de la date, "7-93" sur l'un des tirages.

Formats des tirages avec marges : 28 x 36 cm et 29 x 39 cm

Beaux encadrements d'origine : 50 x 60 cm. 200/300  
Rousseurs sur les épreuves et les supports.



6

6 - Gustave MARGAIN (1826-1907) et Victor MUZET (1828 - après 1885)  
*Château de Bouquéron, le donjon, Grenoble, montagnes de St-Nizier, Comboire, l'Isère, le Drac.*  
*Le désert de la grande Chartreuse, 1858-1859.*  
 Deux épreuves d'époque sur papier albuminé montées sur bristol.  
 Titres à la mine de plomb sur les bristols en dessous de l'image à gauche. Une épreuve avec envoi autographe de E. Chapier "à son ami Alph. Baudé".  
 Images : 24,5 x 34 cm et 34,3 x 26,4 cm  
 Format moyen des montages : 47 x 62 cm

300/400

PROVENANCE : famille de l'architecte Charles ROHAULT de FLEURY (1801-1875), par descendance.  
 LITTÉRATURE : *Couleur Sépia. L'Isère et ses premiers photographes (1840 - 1880)*, exposition du 23 octobre 2009 au 22 mars 2010 au musée de l'Ancien Évêché à Grenoble. Plusieurs œuvres de Margain et Muzet ont été présentées.



7

7 - Victor MUZET (1828 - après 1885)  
*Grenoble : la citadelle, le pont suspendu et le quartier Saint-Laurent, vers 1861-1863*  
 Épreuve d'époque sur papier albuminé montée sur papier "CANSON FRERES".  
 Images : 26,5 x 35 cm  
 Montage : 45,8 x 58 cm

400/500

PROVENANCE : famille du Sud-Ouest  
 LITTÉRATURE : *Couleur Sépia. L'Isère et ses premiers photographes (1840 - 1880)*, op. cit.



8

8 - Gustave MARGAIN (1826 - 1907) et Victor MUZET (1828 - après 1885)  
*Vue de Saint-Eynard prise de Grenoble sur le bord de l'Isère, 1858-1859 et Route de Saint-Laurent du Pont à la Grande Chartreuse, 1858-1859.*  
 Deux épreuves d'époque sur papier albuminé montées sur bristol.  
 Titres à la mine de plomb sur les bristols en dessous de l'image à gauche. Envoi autographe sur chaque épreuve de E. Chapier "à son ami Alph. Baudé".  
 Images : 24,3 x 34,6 cm et 35 x 26,3  
 Format moyen des montages : 47 x 62 cm

300/400

Importante déchirure sur l'épreuve de la *Route de Saint-Laurent*.  
 PROVENANCE : famille de l'architecte Charles ROHAULT de FLEURY (1801-1875), par descendance.  
 LITTÉRATURE : *Couleur Sépia. L'Isère et ses premiers photographes (1840 - 1880)*, op. cit.



9

9 - André Eugène DISDERI (1819 - 1889) et divers photographes

*Personnalités et familles aristocratiques*, 1861

52 photographies au format carte de visite réunies dans un album d'époque à deux fermoirs métalliques.

Premier plat au chiffre D. L. Ex Libris de la baronne Domitille de Lagny.

Format moyen des photographies : 10 x 6 cm

Format album : 15,5 x 13 cm                      400/600

PERSONNALITÉS REPRÉSENTÉES : François II, roi de Naples et des deux Siciles, baron et baronne Fernand de Lagny, comte et comtesse Fernand de Rohan-Chabot, duc de Rohan, Valentine et Elizabeth Esterhazy, Georges Esterhazy, général Frédéric de Salignac-Fénelon, comte et comtesse Antoine de Chabannes,

marquis d'Havrincourt, comte de Bourbon Châlus, comte de Bourbon Busset, château de (Franqueville) Bourlon, château de Manoncourt, abbé Brio de la Mallerie curé de St Philippe du Roule, m<sup>sr</sup> Mabile évêque de Versailles, maréchal Randon gouverneur de l'Algérie, vicomtesse Henri Hocquart, Alexandre Auguste d'Haubersart, Flégny, Champonay, Chabrol, Mirville et familles rattachées.

PHOTOGRAPHIES PAR : A. Ken, E. Villette, Bousseton & Appert, Alophe (anc. Maison G. Le Gray & Cie), Richebourg, Trinquart, Lacombe & Lacroix, Franck, De Gustave, Bayard et Bertall, Duran, Maujean & Leopold Dubois.

PHOTOGRAPHES ÉTRANGERS : J. Bapt, V. Lakenbacher, Fratelli d'Alessandri, Victor Beckers, Amand Schlossarek à Vienne.

CONDITION : bel état de l'album et belle qualité des tonalités des photographies pour la plupart des tirages.



10

10 - Pierre Ambroise RICHEBOURG (1810 - 1875)

*Intérieur des appartements impériaux, Hôtel de ville de Lyon : Salon de leurs majestés et Salon de réception, Lyon, vers 1860*

Deux épreuves d'époque sur papier albuminé.

Format des épreuves : 22 x 31,2 cm et 31 x 22 cm

Montages : 38,8 x 50 cm                                      800/I 000

Titrées à l'encre sur le montage en dessous de l'image.

Timbre sec "RICHEBOURG PHOTOGRAPHE A PARIS" et élégant cachet signature aux trois points\* à l'encre rouge à cheval sur l'image et le montage de l'épreuve "Salon de réception".

LITTÉRATURE : *Des photographes pour l'Empereur, les albums de Napoléon III*, sous la direction de Sylvie Aubenas, BnF, 2004.

\* "...révolutionnaire aux côtés d'Althon-Shée en 1848, [P. A. Richebourg était] franc-maçon et bonapartiste..." (voir p. 54).



11



12

II - Pierre Ambroise RICHEBOURG  
(1810 - 1875)

*Intérieur des appartements impériaux, Hôtel de ville de Lyon : Boudoir de leurs Majestés et Salon de réception, Lyon, vers 1860*

Deux épreuves d'époque sur papier albuminé.

Images : 22,6 x 27,8 cm et 31,3 x 22,2 cm

Montages : 38 x 49 cm 800/1 000

Titrées à l'encre sur le montage en dessous de l'image.

Timbre sec "RICHEBOURG PHOTOGRAPHE A PARIS" et élégant cachet signature aux trois points\* à l'encre rouge à cheval sur l'image et le montage sur les deux épreuves.

LITTÉRATURE : *Des photographes pour l'Empereur, les albums de Napoléon III*, sous la direction de Sylvie Aubenas, BnF, 2004.

\* "...révolutionnaire aux côtés d'Althon-Shée en 1848, [P. A. Richebourg était] franc-maçon et bonapartiste..." (voir p. 54).

II - Pierre Ambroise RICHEBOURG  
(1810 - 1875)

*Défilé des troupes devant sa majesté l'Empereur, Place Bellecour à Lyon et Statue de l'empereur Napoléon I<sup>er</sup>, Lyon, 1852\**

Deux épreuves d'époque sur papier albuminé, vers 1860.

Images : 23 x 30,2 cm et 22,3 x 31,2 cm

Montages : 38,5 x 48,5 cm 1 800/2 000

La scène de la revue des troupes en face de la tribune impériale est spectaculaire. Le "bougé" au premier plan donne une impressionnante sensation de mouvement. Le public se presse tout autour de la place y compris sur les toits du moindre édifice. Notons les fastueuses décorations autour de la place et de la statue de Louis XIV.

\* Il est fort probable que la prise de vue de cette photographie date du 20 septembre 1852. Ce jour-là, après la revue des troupes par le Prince Président place Bellecour, la nouvelle statue équestre de Napoléon I<sup>er</sup> est ensuite inaugurée place Napoléon, actuelle place Carnot.



13

I3 - Pierre Ambroise RICHEBOURG  
(1810 - 1875)

*Saint-Isaac, grande coupole, Saint-Petersbourg, 1858.*

Épreuve d'époque sur papier albuminé d'après négatif verre au collodion.

Diamètre : 27,5 cm

Montage : 47,8 x 37,8 cm

Mention du titre sur le montage et "*Richebourg, fotogr. - PL.10. - Gide, éditeur, Paris.*" I 000/I 200

LITTÉRATURE : *Des photographes pour l'Empereur, les albums de Napoléon III*, sous la direction de Sylvie Aubenas, BnF, 2004. Voir p. 164 les remarques au sujet des prouesses techniques de Richebourg : "*Il a trouvé le moyen d'obtenir verticalement des vues de coupoles, de plafonds, de voûtes, etc. d'une grande précision et d'un effet qu'on avait pas réalisé jusqu'à ce jour.*"

*Trésors d'art de la Russie ancienne et moderne...* par Théophile Gautier, Paris, Gide, 1859-1861.

CONDITION : Repiques d'époque sur l'image et quelques rousseurs sur le support de montage.

Épreuve aux très belles tonalités.

I4 - Charles LALLEMAND (1826 - 1904) et Ludovico Wolfgang HART (actif : années 1860)

*Types syriens*, 1863 - 1864

Épreuve d'époque sur papier albuminé d'après négatif verre au collodion.

Montage sur bristol à fond lithographié ocre.

Timbre sec en creux "A. VARROQUIER & CIE - 57 rue de Seine Paris".

Timbre en relief ovale du photographe sous l'image et



14

mention "Galerie Universelle des peuples, propriété Artistique Ch. Lallemand".

Épreuve : 21,6 x 18,8 cm

Montage : 42,6 x 33 cm

500/600

LITTÉRATURE : *Galerie Universelle des Peuples - Syrie* publiée par Charles Lallemand, Strasbourg, Paris, 1865.

*La Syrie, costumes, voyages, paysages* par Charles Lallemand, Paris Librairie du Petit Journal, 1865.

*Des photographes à Damas 1840-1918* par Badr-El-Hage, Paris, Marval, 2000.

CONDITION : épreuve aux très belles tonalités, qui comporte quelques repiques d'époque.

Traces de rayures sans dommage pour la qualité esthétique de l'épreuve. Montage empoussiéré.



15

I5 - Ludovico Wolfgang HART

(actif : années 1860)

*Nubiens de la première cataracte*, 1863 - 1864.

Épreuve d'époque sur papier albuminé, d'après négatif verre au collodion.

Montage sur bristol à fond lithographié ocre.

Timbre sec "A. VARROQUIER & CIE" et mention "57 rue de Seine Paris".

Épreuve : 21,5 x 16,7 cm

Support : 42,8 x 34 cm

500/600

LITTÉRATURE : *Voyage en Orient* par Sylvie Aubenas et Jacques Lacarrière, BnF/Hazan, 1999. Voir p. 39 la notice sur L.W. Hart et la collaboration avec Charles Lallemand et Varroquier. Image reproduite p. 93.

CONDITION : épreuve aux très belles tonalités, qui comporte quelques repiques d'époque.

Traces de rayures sans dommage pour la qualité esthétique de l'épreuve. Montage empoussiéré.

I6 - Gustave LE GRAY (1820 - 1884)

*Effendi, Égypte*, vers 1861-1862

Épreuve d'époque sur papier albuminé au format carte de visite.

Rare timbre sec en relief Gustave Le Gray aux armes impériales, sur la partie inférieure du carton de montage.

La dernière ligne du timbre sec est coupée. Le Gray n'employa ce timbre qu'en Égypte.\*

Envoi au dos : "*Souvenir de l'isthme hommage à Marie Louise Marquise Arconati*", signature illisible.

9,7 x 5,5 cm

200/250

Marie-Louise Peyrat, marquise d'Arconati-Visconti, a consacré sa vie à l'histoire de l'art et à son rayonnement.

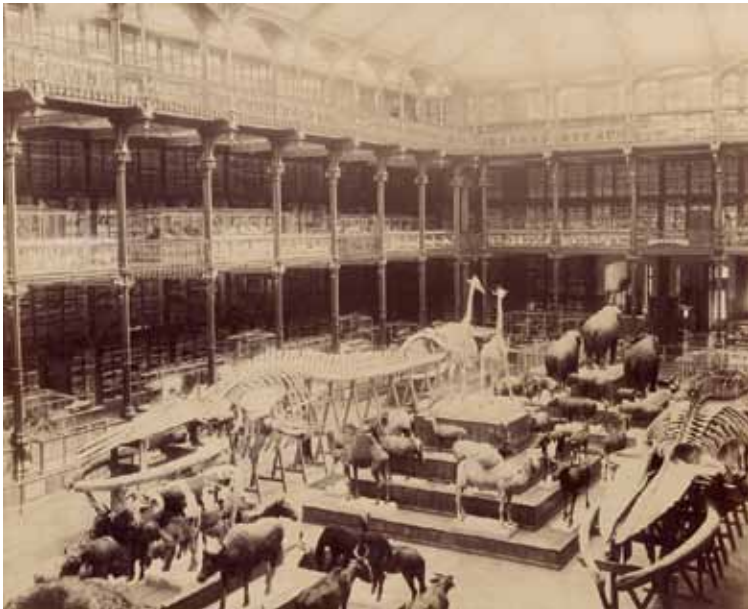
Elle employa sa fortune au mécénat et à l'acquisition d'œuvres d'art. Par ses dons, elle participera, notamment, à l'enrichissement des collections du musée du Louvre, fondera de nombreux prix et financera la construction



16

de l'Institut de géographie.

LITTÉRATURE : \* *Gustave Le Gray*, Paris, BNF, Gallimard, 2002 ; cachet reproduit p. 344-345. Image reproduite p. 182 ill. n° 212.



17

17 - Adolphus PEPPER (1836 - ?)

*Galerie de zoologie du Museum d'histoire naturelle, les mammifères, Paris, 1889.*

Épreuve d'époque sur papier albuminé montée sur carton bleu.

Image : 40 x 49,4 cm

Montage : 55,5 x 72,8 cm                      800/I 200

Le nom et l'adresse du photographe sont imprimés sur le montage sous l'image "A. Pepper, photo" et "13 avenue Victor Hugo".

PROVENANCE : famille de l'architecte Charles ROHAULT de FLEURY (1801-1875), par descendance.



18

18 - Adolphus PEPPER (1836 - ?)

*Galerie de zoologie du Museum d'histoire naturelle, les oiseaux, Paris, 1889.*

Épreuve d'époque sur papier albuminé montée sur carton bleu.

Image : 40,2 x 49 cm

Montage : 55,5 x 72,8 cm                      800/I 200

Le nom et l'adresse du photographe sont imprimés sur le montage sous l'image "A. Pepper, photo" et "13 avenue Victor Hugo".

PROVENANCE : famille de l'architecte Charles ROHAULT de FLEURY (1801-1875), par descendance.





21

21 - VUES STÉRÉOSCOPIQUES et STÉRÉOSCOPIQUES

Paris, New-York, Niagara Falls, scènes de genre, 1870 - 1890

Ensemble d'environ 160 vues.

Format moyen : 8 x 17 cm

Paris : scènes et monuments, Ile Saint-Louis, Concorde, Tuileries, Versailles, Fontainebleau par Debitte et Hervé Paris et Collection H. J. Paris.

American views and scenery par Geo Barker – B.W. Kilburn

Scènes de genre par Geschwister-Pauly à Berlin (stereoscopen gallery).

Visionneuse avec pied de support dans un coffre en bois.

France, Nice, Maroc... vers 1900

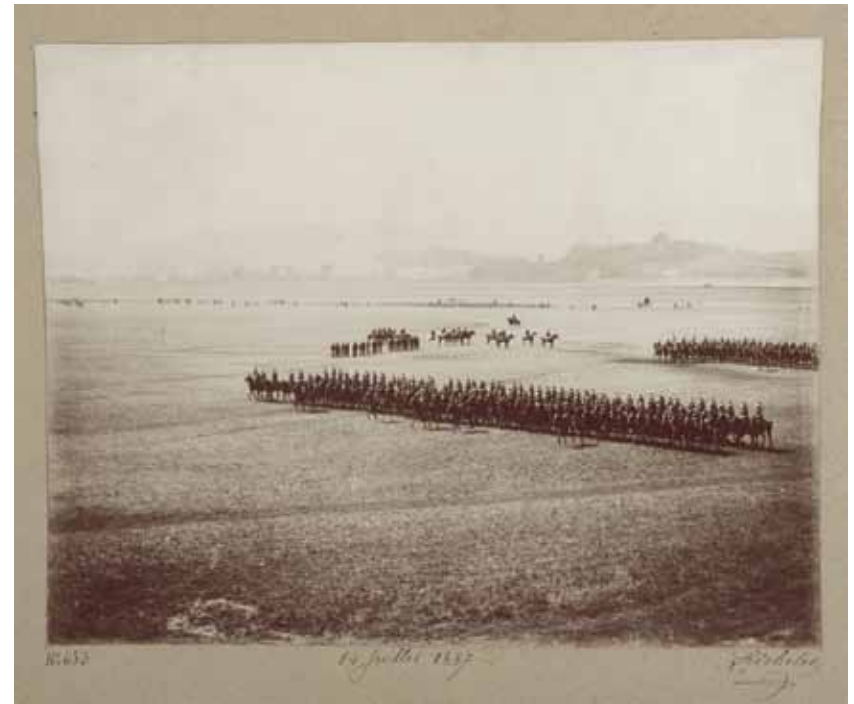
100 vues stéréoscopiques positives sur verre légendées, accompagnées d'un stéréoscope.

Format des vues : 3 x 10 cm.

L'ensemble est présenté dans un coffret en bois au format 19,5 x 15,5 x 11 cm.

Joint : un lot de portraits.

300/400



22

22 - RICHELET (Actif : années 1880)

Cavalerie, artillerie, 14 juillet 1887

Trois épreuves argentiques d'époque montées sur carton.

Signature et légende du photographe à l'encre sous l'une des épreuves et timbre sec sur les deux autres.

Épreuves : 19 x 24 cm. Format moyen des supports : 32 x 42 cm.

300/400



23

23 - Harry Ossip MEERSON (1910 - 1991)

*Le visage dédoublé\** et autres études de publicité et de mode, années 1960 - 1970

10 tirages argentiques d'époque.

Essais de signatures à l'encre sur l'une des épreuves et timbre sec sur une autre.

Format de 34 x 25,5 cm à 30 x 40 cm.

Joint : 17 contacts et essais en négatifs.

I 400/I 600

\* Projet pour l'affiche d'une marque de produits photographiques.

Célèbre photographe de mode à Paris, son atelier est ouvert aux plus grands. Brassai, Dora Maar viennent chez lui tirer leurs épreuves.

CONDITION : traces chimiques et traces de manipulations sur certains tirages.



23

24 - Jan SAUDEK (né en 1935)

*La nuit* #374, 1989.

Épreuve gélatino-argentique d'époque rehaussée de couleurs.

Signée à l'encre noire en bas à droite.

Titrée et datée à l'encre sous l'image dans la marge "Model Print. #374 Print Finished, August/10/1889".

Titre en blanc à gauche dans la marge.

Format image : 47,6 x 43,7 cm. (18 7/8 x 17 3/4 in.)

Avec marge, à vue : 58 x 50 cm. Encadrement d'époque : 74,5 x 80,5 cm. 600/800

Très rare épreuve dans ce format.

LITTÉRATURE : Collectif, «Jan Saudek», Taschen 2006.

COLLECTION : une épreuve de même format, portant la mention *May 4*, est conservée dans la collection de la Baruch Foundation.



24

CONDITION : l'épreuve n'a pas été décadrée de son encadrement d'origine. On constate une légère trace de manipulation dans l'épreuve au niveau de la jambe droite.

25 - Bogdan KORCZOWSKI (né en 1954)

*Hommage à Flor Garduño*, 2007

Création unique de 18 instantanés assemblés et montés sous-verre.

Signature sur l'un des polaroids.

Cachet de l'artiste au dos de chaque tirage.

Chaque épreuve instax fuji film est au format : 10,5 x 8,5 cm.

Format de la composition encadrée : 33 cm x 53 cm

Joint : un catalogue d'exposition Korczowski. *Photothèque*. 1995-2005.

500/600



26



28



29

26 - Kees van DONGEN (1877 - 1968)  
*Le Fiacre et le carrousel*  
 Lithographie, signée et annotée *Épreuve d'artiste*.  
 47 x 31 cm 700/900

27 - Marie LAURENCIN (1883 - 1956)  
*Portrait de jeune femme*  
 Crayons de couleurs sur papier.  
 15 x 15 cm 2 000/3 000  
 RÉF. : œuvre répertoriée dans les archives de Mr Daniel Marchesseau.

28 - Pablo PICASSO (1881 - 1973)  
*Peintre devant son tableau, 1927*  
 Planche pour illustrer *Le Chef-d'œuvre inconnu* d'Honoré de Balzac. (Bloch 92 ; G. I33 b).  
 Eau-forte. Épreuve après aciérage, en tirage à part signée en bas à droite et numérotée 25/99 à l'encre brune pâlie. (jaunie, quelques pliures).  
 27,7 x 19,5 cm  
 Feuillet : 49 x 36 cm (cadre). 800/I 200

29 - Pierre OZANNE (1737 - 1813)  
*Trois mats au mouillage*  
 Lavis, cachet de collection en bas à droite.  
 18,5 x 34,5 cm I 600/I 800

30 - École ANGLAISE du XIX<sup>e</sup> siècle  
*Trois mats devant la bouée*  
 Aquarelle signée en bas à droite *Alefi*.  
 60 x 41 cm 600/700

31 - École ANGLAISE de la fin du XIX<sup>e</sup> siècle  
*La tempête*  
 Aquarelle gouachée non signée.  
 75,5 x 52,5 cm 400/500

32 - Eugène Ciceri (1813 - 1890)  
*Personnages dans un paysage de rochers.*  
 Aquarelle signée et datée en bas à droite 1844.  
 21 x 31 cm 500/600



33

33 - Ker Xavier ROUSSEL (1867 - 1944)

*Scène allégorique*

Mine de plomb.

12 x 21 cm

500/600

34 - Georges SCOTT (1873 - 1942)

*Le gendarme de la Reine, 1766*

Aquarelle signée en bas à droite.

17 x 23 cm

400/600



32



34



35

35 - François FLAMENG (1856 - 1923)

*Elégante au loup, 1890*

Aquarelle gouachée en forme d'éventail, dédiéee  
"A Madame Schoute hommage d'un vieux Schoutami".

Signée et datée 90 en bas à droite.

20,5 x 66 cm

800/1 000



34bis



36

36 - Johan-Barthold JONGKIND (1819 - 1891)  
*Sur la route des Balbins, près de la côte cet hiver, 1881*  
 Aquarelle, pinceau et encre de Chine, fusain, rehauts de gouache.  
 Datée en bas à gauche, non signée.  
 17,5 x 36 cm 3 000/5 000

37 - Théodore Alexandre STEINLEN  
 (1859 - 1923)  
*Chats*  
 Pochoir sur tissu signé en bas à gauche.  
 69 x 53 cm à vue 300/500

38 - André DERAÏN (1880 - 1954)  
*Etude d'intérieur*  
 Dessin au crayon bille bleu, porte le cachet de la signature en bas à droite.  
 18,5 x 23,5 cm 200/300

39 - André DERAÏN (1880 - 1954)  
*Etude de tête*  
 Dessin au crayon noir, porte le cachet de la signature en bas à droite.  
 12,5 x 10 cm 120/150

40 - André DERAÏN (1880 - 1954)  
*Etudes diverses*  
 Ensemble de quatre dessins au crayon noir, portant le cachet de la signature.  
 Entre 15 x 10,5 et 14 x 26 cm 150/200

41 - Michel LEVY (XIX<sup>e</sup>-XX<sup>e</sup> siècle)  
*Versailles*  
 Gouache signée en bas à gauche et située.  
 24,5 x 19 cm 300/350

42 - GUDIN (XIX<sup>e</sup>-XX<sup>e</sup> siècle)  
*Bateau de pêche devant un minaret, 1854*  
 Aquarelle, signée et datée en bas à droite.  
 19 x 26 cm 500/600

43 - Berthe MORISOT (1841 - 1895)

*Jeannie aux longs cheveux*, 1890

Pastel.

(non signé, papier insolé)

52 x 43 cm à vue

15 000/20 000

Il s'agit d'un portrait de la nièce de l'artiste exécuté à Mézy.

Exposition : Berthe Morisot, Galerie Durand-Ruel, Paris, 1896, n° 188.

BIBLIOGRAPHIE :

*Berthe Morisot*, Monique Angoulvant, éd. Albert Morancé, 1933, n° A485.

*Berthe Morisot, catalogue des peintures, pastels et aquarelles*, 1961, catalogue n° 560 (fig. 533).





44

44 - LETEURTRE (1800 - 1900)

*Seine, pont de la Concorde*

Aquarelle.

Signée et située en bas à droite *Paris, la Seine au pont de la Concorde.*

33 x 50 cm

700/800

45 - William Minshall BIRCHALL (1884 - 1941)

*Entente cordiale*

Aquarelle signée, titrée et datée 1912 en bas à droite.

30 x 52 cm

600/800

46 - STEINLEN (1859 - 1923)

*Portrait de jeune fille*

Fusain signé vers le bas à droite.

54 x 40 cm

500/600

47 - FRANK-BOGGS (1855-1926)

*Notre-Dame*

Fusain et aquarelle, signé en bas à gauche, daté 18 février 1905.

32 x 35 cm

800/1200



47

48 - École FRANCAISE

*Canal Saint-Martin*

Aquarelle avec trace de signature en bas à gauche.

23 x 36 cm

200/350

49 - École FRANCAISE du XX<sup>e</sup> siècle

*Surprise*

Gouache.

14 x 10 cm

500/600



50



51

50 - Paul César HELLEU (1859 - 1927)

*Miss Dorothy Kelly*

Dessin au crayon sur papier dédié à *A ma chère Dorothy* et signé en bas à droite.

73,5 x 56 cm

10 000/12 000

Madame Paulette Howard-Johnston (1905-2009), la fille de l'artiste, se souvenait de la famille Kelly qui séjournait à Deauville avant la Première Guerre mondiale. Elle notait que les filles Kelly, Dorothy et Margaret, étaient très chics et avaient toujours des tenues très à la mode en particulier les chapeaux.

51 - Georges STEIN (1870 - 1955)

*La Tour Saint-Jacques*

Gouache et aquarelle, signée en bas à gauche.

27 x 18,5 cm

1 200/1 500



52 - Eugène GALIEN-LALOUE (1854 - 1941)  
*Paris, gare de l'Est sous la pluie*  
Gouache signée en bas à gauche.  
21 x 33 cm 6 000/8 000



53 - Eugène GALIEN-LALOUE (1854 - 1941)  
*Paris, place de la République sous la neige*  
Gouache signée en bas à gauche.  
21 x 32 cm 6 000/8 000



54

54 - Jules DALOU (1838 - 1902)

*Femme assise les bras levés*

Bronze à patine brune.

Fondeur Susse.

Signé sur la terrasse et marqué cire perdue.

H. 19 cm 2 000/3 000

BIBL. : Pierre Kjelberge, *Les bronzes du XIX<sup>e</sup> siècle*, p. 268.



55

55 - Paul LANDOWSKI (1875 - 1961)

*Buste d'homme criant*

Bronze à patine brune.

Signé et cachet de fondeur.

Socle en granit noir.

H. totale 24 cm

800/1 200



56 - Camille Claudel (1864 - 1943)

*L'Implorante*, vers 1920

Sculpture en bronze à patine brune.

Signée sur la terrasse C. Claudel.

Fonte Eugène Blot fondeur, numéroté 45 sur la tranche antérieure du socle.

H. 26,6 L. 34,5 P. 21 cm

I00 000/I50 000

PROVENANCE : collection particulière, achetée par le père des propriétaires actuels vers 1980.

*L'Implorante* est l'une des figures de *L'Âge mûr* décrite ainsi par Paul Claudel : "Ma sœur Camille. Implorante, humilité, à genoux, cette superbe, cette orgueilleuse, c'est ainsi qu'elle s'est représentée. Implorante, humilité, à genoux, et nue ! Tout est fini !". *L'Âge mûr* décrit les étapes de sa liaison avec Rodin, qui touche alors à sa fin. La figure agenouillée de *L'Implorante* apparaît pour la première fois sous la forme du Dieu envolé, exposé dès 1894 et peut-être inspiré d'un tableau de Ferdinand Hodler exposé l'année précédente, *La Communion avec l'infini*. On y voit une femme nue dans un paysage, les bras tendus vers le ciel.

Les éditions en bronze des œuvres de Camille Claudel ont principalement été entreprises par Eugène Blot. Lorsque ce dernier cède ses droits à la fin des années 1930 à Leblanc-Barbedienne, il indique qu'il a tiré 59 des 100 exemplaires de *L'Implorante* en réduction numérotée 2, la taille de notre bronze.

En 1932, l'éditeur et marchand d'art Eugène Blot adressa à Camille une lettre admirable et touchante dans laquelle il lui dit, en parlant de sa sculpture *L'Implorante* : "Un jour que Rodin me rendait visite, je l'ai vu soudain s'immobiliser devant ce portrait, le contempler, caresser doucement le métal et pleurer. Oui, pleurer. Comme un enfant. Voilà quinze ans qu'il est mort. En réalité, il n'aura jamais aimé que vous, Camille, je puis le dire aujourd'hui. (...) Le temps remettra tout en place."

BIBLIOGRAPHIE : H. Asselin, *La Vie artistique de Camille Claudel sculpteur*, Extinfor, Pages de France, n° 8239, 1951, p. 3.

A. Rivière, *L'Interdite de Camille Claudel*, Paris 1983, p. 76 n° 23.

R. M. Paris et A. de La Chapelle, *L'Œuvre de Camille Claudel*, catalogue raisonné, Paris 1991, p. 164 à 166 n° 43.

G. Bouté, *Camille Claudel, le miroir et la nuit*, Paris 1995, p. 146 et 148.

R. M. Paris, *Chère Camille Claudel, histoire d'une collection*, Paris 2012, n° 2.







57

57 - E. A. LEROY

*Femme nue debout*

Épreuve en bronze à patine brune, fonte d'édition ancienne sans marque ni cachet de fondeur, socle en marbre. Signée.

H. 51,5 cm

I 000/I 500



58

58 - Henri BOUCHARD (1875 - 1960)

*Piocheur bourguignon aux manches longues*

Bronze à la cire perdue, fonte de Siot.

Vers 1901.

H. 26 L. 35 cm

I 500/I 800

Un exemplaire au musée d'Orsay.

59 - Anatole de ROUMEJOUX (1832 - 1902)

*Lion hissant armé et lampassé*

Bas-relief en terre cuite.

Monogrammé et daté 1882.

H. 37 cm

400/500

60 - Paul TROUBETZKOY (1866 - 1938)

*Fillette*

Bronze à patine brune.

Signé sur la terrasse.

Fonte à la cire perdue, sans cachet de fondeur.

H. 30 cm

8 000/10 000





61

61 - Henri GIRARDET (1848 - 1917)

*Scène de rue et Halte au bord de l'oued*

Deux aquarelles signées en bas à droite.

25,5 x 21 cm

2 200/2 500

62 - Edy LEGRAND (1892 - 1970)

*Intérieur à Fez*

Traits de plume et rehauts de crayons de couleurs.

Signé daté et localisé en bas à droite *Edy Legrand Fez 1934*, et cachet de la signature Edy Legrand.

21 x 28,5 cm

400/500



61

63 - Auguste REGNIER (XX<sup>e</sup> siècle)

*Cheval tirant un traineau*

Mine de plomb avec rehauts de gouache blanche.

Signé en bas à gauche.

16,5 x 24 cm

250/350

64 - Madeleine LUKA (1894 - 1989)

*Enfant jouant*

Dessin au fusain et crayons de couleurs.

Signé en bas à droite.

64,5 x 47,5 cm

200/300



62

65 - A. TLEMCEN (actif au XX<sup>e</sup> siècle)

*Nu allongé*

Craies de couleurs.

Signé sur le côté en bas à gauche.

32,5 x 48,5 cm

300/400

66 - Isidore BOURGEOIS (actif au XIX<sup>e</sup> siècle)

*Vue de ville en bordure de fleuve*

Aquarelle signée en bas à gauche.

29,5 x 39,5 cm

200/300



70



71

67 - Fernand LEMATTE (1850 - 1929)

*Vue intérieure d'une kasbba*

Huile sur toile.

Signée en bas à gauche.

32 x 18 cm

400/600

70 - Alfred GODCHAUX (1835 - 1985)

*L'épave*

Huile sur toile signée en bas à gauche.

(restaurations)

32 x 24 cm

600/800

72 - Jacques Leihmann dit NAM (1881 - 1974)

*Deux pékinois*

Dessin à la plume, encre, gouache et aquarelle, signé au dos.

27,5 x 21 cm

200/220

68 - ROUGERON

*Le Matador*

Aquarelle et gouache signé en bas à gauche.

38 x 22 cm

400/500

71 - École FRANÇAISE du XX<sup>e</sup> siècle

*Au lapin agile*

Encre, aquarelle et rehauts de gouache blanche.

Trace de signature en bas à droite, situé.

34 x 45,5 cm

I 600/I 800

73 - Georges GUYOT (1904 - 1983)

*Lion dévorant sa proie*

Crayon et rehauts de gouache.

Signé du cachet en bas à droite.

18 x 26 cm

300/500

69 - Ferenc PATAKY (1850 - 1910)

*Scène de marché*

Aquarelle, signée en bas à droite.

47 x 58 cm

200/300



75



78

74 - Laurence JULES  
*Jeune Italienne devant le Colisée*  
 Aquarelle et rehauts de gouache blanche.  
 Signée en bas à gauche.  
 36 x 25,5 cm à vue 600/800

75 - Henry de WAROQUIER (1881 - 1970)  
*La Giudecca*  
 Aquarelle et gouache.  
 Signée en bas à droite et située.  
 Porte le numéro M - 418.  
 65 x 71 cm 600/800

76 - Odilon ROCHE (1868 - 1947)  
*Les deux amies*  
 Aquarelle et crayon. Signé en bas à droite.  
 36 x 27 cm à vue 200/300

77 - Raymonde Marie France de BROISSIA  
 (1894 - 1950)  
*Les poissons*, vers 1925  
 Dessin à la plume et à l'encre, signé en bas à gauche.  
 45,5 x 120 cm 500/600

78 - Emile BEAUME (1888 - 1967)  
*Jeune Africain au bord du fleuve Chari*, vers 1938  
 Dessin au crayon et aquarelle signé en bas à gauche  
 et situé Fort Lamy, Tchad.  
 31 x 46,5 cm 800/1 000

79 - Edouard Garcia BENITO (1891 - 1981)  
*Diane*  
 Dessin et aquarelle signé en bas à gauche.  
 36 x 24 cm 400/600



80

80 - Pierre de BELAY (1890 - 1942)  
*Hélène lisant*  
 Aquarelle, signée et datée 42 en haut à droite.  
 35,5 x 25,5 cm 2 000/2 200

81 - Jean-Jules DUFOUR (1889 - 1945)  
*Chemin boisé*  
 Huile et crayon sur papier.  
 Signé et daté 42 en bas à droite.  
 64 x 48 cm 400/600

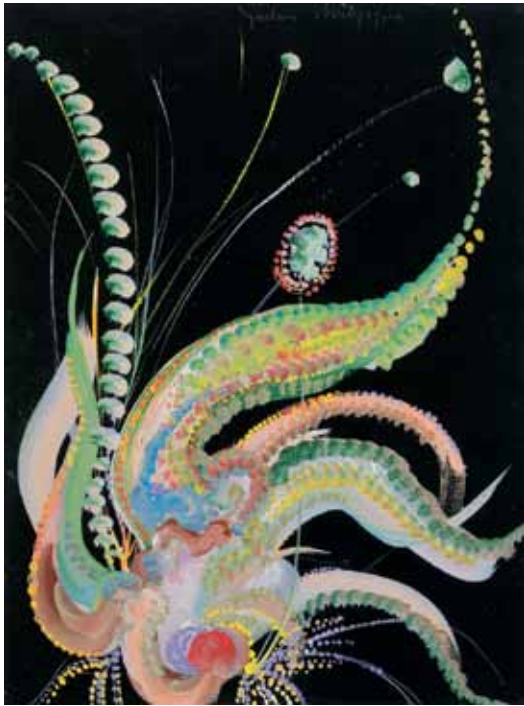
82 - Francis SMITH (1881 - 1961)  
*Famille au balcon*  
 Gouache signée en bas à gauche.  
 65 x 50 cm 3 000/4 000

83 - BELA KADAR (1877 - 1956)  
*Portrait de Paul Arma* (compositeur de nationalité  
 française d'origine juive et hongroise)  
 Ensemble de quatre fusains signés.



82

On y joint :  
 Hugo SCHEIBER (1873 - 1950)  
*Portrait de Paul Arma*  
 Fusain signé et inscription en bas à droite.  
 32,5 x 24 cm  
 Jozsef NEMES-LAMPERTH (1894 - 1924)  
 Aquarelle et encre signée.  
 25 x 19 cm  
 L'ensemble 1 500/1 600



### Gustave BOURGOGNE (1888-1968)

En entendant le grand carillon de la cathédrale de Malines, en 1928, Gustave Bourgogne eut la révélation de la correspondance des sons et des couleurs. Mais ce ne fut qu'à l'occasion d'une exposition à la galerie Bernheim Jeune en 1931, qu'il s'associa avec les trois peintres Valensi (1883-1960), Stracquadini (1881-1955) et Blanc-Gatty (1890-1960) pour fonder le groupe des Artistes musicalistes. L'année suivante, Bourgogne et Valensi fondèrent l'Association des artistes musicalistes pour qui la peinture musicale était une fusion de la peinture et de la musique. La peinture musicaliste s'appuyait sur une "loi de parallélisme des ondes sonores et des ondes lumineuses".

Il participa aux trois premiers Salons musicalistes. Au salon de 1932, il présenta une suite inspirée des œuvres de Beethoven et en 1935, une série de portraits de musiciens. De nombreuses expositions personnelles lui sont consacrées, en 1932, à la Salle Pleyel, en 1935, à la galerie Guéraud. En 1938, il créa des techniques nouvelles pour l'impression sur tissus. Gustave Bourgogne fut une figure particulière du groupe des musicalistes car il resta attaché à une certaine figuration suggérée, cherchant davantage une "sonorisation" de l'élément plastique. Gustave Bourgogne exposa régulièrement au Salon des artistes indépendants jusqu'en 1963.



84 - *Les imprécations de la terre*  
Suite de quatre aquarelles.  
31 x 24 cm

85 - *Nébuleuse*  
Suite de quatre aquarelles.

400/600

400/600

86 - *Fleurs sur fond blanc*

Suite de quatre aquarelles sur fond blanc. 400/600

87 - *Gestation*

Deux aquarelles de fleurs sur fond bleu.

37 x 45 cm et 38 x 45 cm

88 - *Fleurs sur fond noir*

Aquarelle sur papier.

63 x 77 cm

200/300

200/300

89 - *Fleurs*

Suite de trois aquarelles sur fond blanc. 300/400

90 - *Les Révoltes*

Suite de cinq aquarelles sur fond noir, une datée de

1956.

500/600



91 à 95

91 - LE VERRE FRANÇAIS (attribué à)  
 VASE balustre sur piédouche. Épreuve de tirage industriel réalisée en verre doublé orange sur fond jaune nuancé. Décor de feuilles stylisées, gravé en camée à l'acide. Non signé.  
 H. 20 cm 250/300

92 - ANONYME  
*Tête de jeune fille*  
 Sculpture en marbre taille directe.  
 H. 14,5 cm 200/300

93 - Vilmos ZSOLNAY (1840 - 1900)  
 VASE de forme balustre et torsadé à la base en céramique. Décor de fleurs émaillées rouge sur fond vert (sautes d'émaux). Signé du cachet circulaire.  
 H. 23,5 cm 800/I 200

94 - DAUM  
 PETIT VASE. Épreuve de tirage industriel réalisée en verre blanc givré. Décor d'une Alsacienne et de ses oies, émaillé à chaud. Signé.  
 H. 8,5 cm 600/800

95 - Maurice PROST (1884 - 1967)  
*Pantbère marchant*  
 Épreuve en bronze à patine noire, fonte d'édition ancienne de Susse Frères, marque de fondeur, socle en marbre. Signée.  
 H. totale 18,5 cm - Socle 6 x 6 x 37 cm I 500/2 000



96

96 - CARTIER, années 30  
 Boîte circulaire en argent à motifs décoratifs en corail. Prise en pierre noire.  
 Signée *Cartier, Paris, Londres, New York.*  
 (accident à la prise).  
 H. 8 D. 16 cm

4 000/5 000



97

97 - André Fernand THESMAR (1843 - 1912)  
 PETITE COUPE ET SA COUPELLE de forme circulaire sur talon. Émaux translucides dits "pliques à jour" blanc, vert, ocre jaune et rouge sur fond bleu entièrement cernée à l'or, talon en or.  
 Décor d'orphrys et coccinelle (fêles).  
 Monogrammé et daté 1907 pour la coupe et sa coupelle.

H. 3,2 D. 7 cm  
 D. coupelle 11,2 cm

6 000/8 000

98 - René LALIQUE (1860 - 1945)  
 CENDRIER deux compartiments "Chèvre".  
 Épreuve de tirage industriel réalisée en verre blanc moulé-pressé. (éclats).  
 Signé *Lalique France* du cachet à l'acide.  
 H. 8 L. 12,8 cm

200/300

BIBLIOGRAPHIE : Félix Marcilhac, *Catalogue raisonné*, réf. n° 333 repr. p. 283



99

99 - Émile GALLÉ (1846 - 1904)

VASE. Épreuve de tirage industriel réalisée en verre doublé marron nuancé vert sur fond blanc rosé. Décor de coprins et d'une toile d'araignée, gravé en camée à l'acide. (infime éclat à la base).

Signé.

H. 31,5 cm

I 000/I 500

I00 - DAUM

VASE CYLINDRIQUE à base aplatie. Épreuve de tirage industriel réalisée en verre doublé marron foncé sur fond orange. Décor d'un paysage lacustre gravé en camée à l'acide.

Signé.

H. 9,5 cm

300/400



101

I01 - René LALIQUE (1860 - 1945)

VASE "Bacchantes". Épreuve de tirage industriel réalisée en cristal gris moulé-pressé.

Signé *Lalique* © *France* à la pointe.

H. 24,5 cm

600/800

BIBLIOGRAPHIE : Félix Marcilhac, *Catalogue raisonné*, ref. n°997, repr. p. 438.



102

I02 - Hyppolite MOREAU (1832 - 1927)  
*Le Rêve*  
 Épreuve en bronze à patine médaille, signée sur la  
 terrasse.  
 H. 57 cm

I 200/I 500



107

I03 - LEGRAS  
 VASE ovoïde. Épreuve de tirage industriel réalisée  
 en verre blanc nuancé rose. Décor de voiliers, gravé  
 à l'acide et émaillé. Signé.  
 H. 15,5 cm

I00/150

I04 - François-Xavier LALANNE (1927 - 2008)  
 COQUETIER poule en biscuit.  
 H. 7 cm

400/600

I06 - Auguste Nicolas CAIN (1822 - 1894)  
*Couple de faisans*  
 Groupe en bronze doré, terrasse ovale. (accidents).  
 L. 31,5 cm

400/500

I07 - Travail FRANÇAIS 1930  
 JARDINIÈRE en métal patiné noire de forme  
 rectangulaire à angles arrondis et barreaux ajourés.  
 20 x 28 x 85 cm

400/600

I05 - Louis Robert CARRIER-BELLEUSE  
 (1848 - 1913)  
 Coq en faïence polychrome.  
 Signé sur la base.  
 H. 55 cm

800/I 000

I08 - JAEGER-LECOULTRE

PENDULE Atmos en laiton et verre.

Socle en marbre.

23 x 21 x 16 cm

500/800

I09 - Jean DUNAND (1877 - 1942)

IMPORTANT VASE obus sur talon et à col légèrement ouvert. Epreuve en dinanderie de cuivre patiné au feu et à surface en partie martelée.

(nombreux enfoncements).

Signé, daté 1908 et porte une dédicace "A tante Nonie" sous la base.

H. 40,5 cm

2 000/3 000

PROVENANCE : Mr Octave Raspail, proche de Jean Dunand, dans la famille par descendance.

II0 - Travail FRANÇAIS 1950

PAIRE D'APPLIQUES à trois bras de lumières en tôle découpée et patinée dorée.

H. 62,5 cm

800/1 000

III - Travail FRANÇAIS Art Déco

LAMPE DE TABLE de forme tulipe en cuivre ornée de deux disques en verre et reposant sur une base circulaire.

200/300

II2 - Marc LALIQUE (1900 - 1977)

DEUX BROCS ET QUATRE CARAFES "Fontainebleau".

Épreuve de tirage industriel réalisée en verre blanc soufflé - moulé.

Signés *Lalique France* au vibrographe.

H. 19 et 26 cm

400/600

Catalogue de la Maison Lalique de 1955, modèle similaire, repr. pl. II sous les références n° 15.071 et 15.072





114

113 - Frédéric Jacobius du CHATTEL  
(1856 - 1917)

*Moulin au bord du canal*

Huile sur toile, marouflée sur carton, signée en bas  
à gauche.

26 x 34,5 cm

400/500

114 - Jules Jacques VEYRASSAT (1828 - 1893)

*Le passage du bac*

Huile sur toile.

Signée en bas à gauche.

47 x 66 cm

Dans un cadre d'époque.

12 000/15 000

115 - Stanislas LÉPINE (1835 - 1892)

*Bords de Seine*

Huile sur toile.

Signée en bas à droite.

38 x 55 cm

20 000/25 000





116

116 - Camille MOREAU (1840 - 1897)

*La plage d'Houlegate*

Huile sur panneau. Signé en bas à droite, situé et daté 15 août 84.

26,5 x 42 cm

2 000/3 000

Surtout connue comme céramiste, Camille Moreau a reçu ses premiers cours de dessin de son oncle Jules Nélaton Elle sera ensuite l'élève d'Auguste Bonheur et du peintre animalier Otto Weber. Elle est très proche d'Henri Harpignies. Elle peint surtout entre 1864 et 1890 et expose au Salon entre 1865 et 1881. Sujets animaliers, natures mortes aux gibiers et paysages constituent l'essentiel de son oeuvre peinte. Elle peint dans les différentes propriétés de sa famille ou belle-famille et sur la côte à Villers-sur-Mer puis Houlegate où les

Nélaton louaient chaque année une villa. Son fils, Etienne Moreau-Nélaton lui consacre sa première publication en 1899, avec un catalogue abondamment illustré.

BIBLIOGRAPHIE : Etienne Moreau-Nélaton, *Camille Moreau, peintre et céramiste*, H. Floury, 1899, décrite, repr. p. 27, n° C.

117 - Eugène Antoine LAVIEILLE (1820 - 1889)

*Vue du parc de Gillevoisin*

Huile sur toile. Signée en bas à droite.

Annotée au dos "Parc de Gillevoisin, Eug. Lavieille" et daté 1869. Dans un cadre en bois doré de chez Boudon à Paris.

39, 5 x 26 cm

400/600

118 - Eugène BULOT (XIX<sup>e</sup>-XX<sup>e</sup> siècle)

*Fleurs de printemps*

Toile. Signée et datée en bas à gauche *Bulot/1872*.

73 x 59 cm

3 000/4 000

EXPOSITION : Peut être le tableau du Salon de 1873.

Eugène Bulot a travaillé à Sèvres et a décoré deux vases, offerts par Napoléon III au Tsar.



119

119 - Jules NOËL (1810 - 1881)

*Le Tréport, 1848.*

Huile sur toile signée, titrée et datée en bas à gauche.

27 x 39 cm

8 000/12 000

120 - Albert BESNARD (1849 - 1934)

*Les lavandières*

Huile sur toile. Monogrammée en bas à gauche. (rentoilée, restaurations)

44 x 65 cm

6 000/8 000

121 - École FRANÇAISE du XIX<sup>e</sup> siècle

*Aux Beaux-Arts*

Huile sur toile.

Porte une indication *Jean Béraud Paris 1889* au dos.

46 x 38 cm

800/1 200

(petite restauration).



122

122 - Charles PECRUS (1826 - 1907)  
*La Violoncelliste*  
 Huile sur toile. Signée en bas à gauche.  
 27 x 22 cm 2 800/3 000  
 Dans un cadre d'époque.

123 - Jules RIBEAUCOURT (1866 - 1932)  
*L'église Saint-Gervais vue des quais de l'île Saint Louis*  
 Huile sur panneau, signé en bas à droite.  
 35 x 26,5 cm 300/500



125

124 - Guido CIGRISTE (1864 - 1915)  
*Conversation dans un salon*  
 Huile sur toile. Signée en bas à gauche.  
 38 x 48 cm 2 000/3 000

125 - Marie de CHAUSSERIE (active à Paris au  
 XIX<sup>e</sup> siècle)  
*Vue de la Galerie d'Apollon au début de la III<sup>e</sup> République*  
 Huile sur toile. Signée en bas à gauche.  
 26 x 38,5 cm 600/800



126

126 - Norbert GOENEUTTE (1854 - 1894)  
*Nature morte aux fruits*  
 Huile sur toile.  
 Signée et daté 1893, en haut à gauche.  
 (manque, restauration, déchirure)  
 54,5 x 84 cm 2 000/3 000

127 - Léon Maxime FAIVRE (1856 - 1914)  
*Partie de chasse*  
 Huile sur panneau, porte le cachet de l'atelier au  
 verso.  
 33 x 24 cm 300/500



128

128 - Georges ROBIN (1873 - 1943)  
*Cabane au bord de l'étang*  
 Huile sur panneau. Signé en bas à droite.  
 41 x 61 cm 800/1000

129 - P. ROBLIN (XIX<sup>e</sup> - XX<sup>e</sup> siècle)  
*Paysage aux vaches au bord de l'eau*  
 Huile sur toile. Monogrammée en bas à gauche et  
 annoté au dos Roblin, 114 bd Jourdan 14<sup>e</sup>.  
 57 x 46 cm 400/600



132

130 - Léon COGNIET (1794 - 1880)  
*Sous la serre*  
 Huile sur panneau. Signé en bas à droite et daté 1897.  
 14 x 22,5 cm 400/500

131 - Juan PEYRO-URREA (1874 - 1924)  
*Espagnole à l'éventail*  
 Huile sur panneau, signé en bas à droite.  
 23,5 x 17,5 cm 800/1 000  
 BIBLIO. : M. Ossario Y Bernard, *Galeria biografica des artistas espagnoles  
 del siglo XIX (1883 - 1884)*, p. 519-520, Madrid, Giner, 1975.

132 - Lucien SIMON (1861 - 1945)  
*La jetée*  
 Huile sur toile. Signée en bas à gauche.  
 54 x 73 cm 5 000/6 000

133 - Frédéric de MONTALAND (1850 - 1911)  
*Les dablias*  
 Huile sur toile, signée en bas à droite.  
 (petits accidents visibles).  
 51 x 65 cm 800/1 000



134

134 - Guido RICCI (1836 - 1897)  
*Chalet en bord de lac*  
 Huile sur panneau signé en bas à droite.  
 59 x 78 cm 1500/2000

135 - Marcel MEYS (1885 - 1972)  
*Le cirque de Gavarnie*  
 Huile sur toile signée, dédicacée, située et datée  
 1897 en bas à droite.  
 24 x 35 cm 800/1 000

136 - André PLANSON (1898 - 1981)  
*Saint-Cyr en Isère*  
 Huile sur panneau.  
 Signé en bas à droite et daté 1926.  
 33 x 41,5 cm 400/600



136

137 - Guido RICCI (1836 - 1897)  
*Paysage de montagne*  
 Huile sur panneau signé en bas à droite.  
 59 x 78 cm 1500/2000

138 - Alfred GODCHAUX (1835 - 1895)  
*Chalet*  
 Huile sur toile, signée en bas à droite.  
 43 x 61 cm 800/1 000

139 - E. BIFFARD (XIX<sup>e</sup> siècle)  
*Village des Alpes, 1857*  
 Huile sur panneau signé et daté en bas à droite.  
 (accident).  
 40,5 x 61 cm 1 200/1 500



137



142



140

I40 - Gaston BALANDE (1880 - 1971)  
*Vue de Saint-Claude sur la route de Sept-Font*  
 Huile sur toile, signée en bas à droite.  
 54 x 73 cm I 200/I 800

I41 - École de la fin XIX<sup>e</sup> début du XX<sup>e</sup> siècle  
*Venise*  
 Huile sur toile.  
 27 x 41 cm 500/800

I42 - Guus VAN DONGEN (1878 - 1946)  
*Calvaire de saint Golgon à Trégastel*  
 Huile sur bois. Signé en bas à gauche, daté 1929 et  
 situé au dos.  
 14 x 18 cm 400/500



143

I43 - Lucien JONAS (1880 - 1947)  
*Pêcheurs sur la Seine*  
 Huile sur toile.  
 Signée en bas à droite et datée 1925.  
 27 x 41 cm 600/800

I44 - Georges CHENARD-HUCHE  
 (1864 - 1937)  
*Canal Saint-Martin*  
 Huile sur toile. Signée en bas à gauche.  
 34 x 41 cm 500/600



144



145

I45 - Henri Pierre PICOU (1824 - 1895)

*Orientale au miroir*

Huile sur toile. Signée en bas à droite et datée 1851.  
50 x 41 cm 2 500/3 000

I46 - Henri ROVEL (1862 - 1926)

*Vue d'Alger*

Huile sur toile, signée et datée en bas à droite 1899.  
Dans un cadre orné de motifs de calligraphie arabe.  
33 x 46 cm 500/600

I47 - L. PARNET (XIX<sup>e</sup> - XX<sup>e</sup> siècle)

*Paysages orientalistes animés*

Deux huiles sur toiles formant pendant, signées en  
bas, l'une à gauche, l'autre à droite.  
22 x 27 cm 500/800



146

I48 - L. MAISONNEUVE (XIX<sup>e</sup> - XX<sup>e</sup> siècle)

*Vues d'Orient animées*

Paire de panneaux d'isorel.  
55 x 47 cm 500/700

I49 - BORDE (fin du XIX<sup>e</sup> - début du XX<sup>e</sup> siècle)

*Tunisie, fort de la Galle, route et Télégraphe de Bône, vue du  
campement*

Deux huiles sur toile. Signées et annotées en bas au  
centre *Borde*.  
34,5 x 46 cm (chaque) 800/1 000

I50 - Louis Aimé JAPY (1840 - 1916)

*Paysage au bord de l'eau*

Huile sur panneau. Signé en bas à droite.  
32 x 41 cm 3 300/4 000



150

I51 - Pierre LABROUCHE (1876 - 1956)

*La Rivière*

Huile sur panneau. Signé en bas à droite.  
Dedicacé "Pour Denise, très affectueusement".  
(petites rétractions de matière).  
54 x 66, 5 cm 1 200/1 800

I52 - Auguste Michel NOBILLET (1850 - 1914)

*Les chardons au-dessus de l'anse*

Huile sur toile, signée en bas à gauche.  
54 x 65 cm 500/800

I53 - Jules CAVAILLES (1901 - 1977)

*La Maison blanche*

Huile sur toile, signée en bas à droite, titrée au verso.  
61 x 38 cm 1 200/1 600



I54 - Giacomo GROSSO (1860 - 1938)

*La cordée sous la neige*

Huile sur toile. Signée en bas à droite.

(accidents).

100 x 160 cm

12 000/15 000



155

155 - Lucien LÉVY-DHURMER (1865 - 1953)  
*Effet de neige sur la Danse de Carpeaux*  
 Sur sa toile d'origine.  
 Signée en bas à droite.  
 65 x 46 cm 2 000/3 000

156 - Attribué à John Lewis WOOD (1813 - 1901)  
*View of a french town*  
 Huile sur papier, marouflée sur toile.  
 29,5 x 41,5 cm 400/600



158

157 - Jean DUNAND (1877-1942)  
*Portrait de Mme Marguerite Raspail, portant un bracelet manchette de Jean Dunand, 1936.*  
 Laque et technique mixte sur panneau. Encadrement d'origine noir et or. (importantes craquelures).  
 Signé et daté en bas à droite.

68,5 x 49,3 cm I 000/I 500  
 PROVENANCE : M. Octave Raspail, proche de Jean Dunand, dans la famille par descendance.  
 Bibliographie : Felix Marcihac, *Jean Dunand, vie et œuvre*, Les Editions de l'Amateur, Paris 1991. Travail préparatoire de cette œuvre reproduit p. 222 et référencé sous le n° 192.

158 - Paul MADELINE (1863 - 1920)  
*Promenade automnale, 1905*  
 Huile sur toile signée, datée et située en bas à gauche.  
 54 x 65 cm 800/I 200

159 - DELAVAUT (actif au XX<sup>e</sup> siècle)  
*Vénus et l'Amour*  
 Toile d'origine.  
 Signée, datée et dédiée en bas à droite "*Demandant l'aurore de la victoire à mon ami. Robert S Delavaut 1916*".  
 46,5 x 152 cm 800/I 200



160

I60 - Lucien ADRION (1889 - 1953)  
*Vue des toits*  
 Huile sur toile marouflée sur carton, signée en bas à gauche.  
 40 x 32 cm 600/800



162

I61 - Henri SCHAEFFER (XX<sup>e</sup>)  
*La Madeleine, vue du boulevard des Capucines*  
 Huile sur toile, signée en bas à droite.  
 46 x 55,5 cm 600/800

I62 - Maximilien LUCE (1858 - 1941)  
*Baigneurs, circa 1908*  
 Huile sur toile, signée en bas à gauche.  
 33 x 41 cm 5 000/6 000  
 BIBLIO. : une œuvre de même sujet ayant figuré dans les archives Baillet-Veyssière est reproduite dans le *Catalogue raisonné*, D. Bazetoux, Paris 1986 sous le n° 1441 (T. II).



163

I63 - FRANK-BOGGS (1855 - 1926)  
*La Seine et la Conciergerie*  
 Huile sur toile, signée en bas à gauche.  
 (petites restaurations, rentoilé).  
 38 x 55 cm I 500/2 000

I64 - Ecole d'EUROPE de l'EST, début du XX<sup>e</sup> s.  
*Bouquet d'anémones*  
 Sur sa toile d'origine.  
 Signée en bas à droite de manière peu lisible.  
 46 x 38 cm 400/600

I65 - Edmond Louis DUPAIN (1847 - 1933)  
*Scène de taverne*  
 Huile sur panneau, signé en bas à droite.  
 46 x 37,5 cm 700/800

I66 - RICHTER (XIX<sup>e</sup> - XX<sup>e</sup> siècle)  
*Chiens*  
 Deux huiles sur toile, l'une signée et l'autre monogrammée.  
 31,5 x 25 cm I 000/I 200



167

I67 - GUILBERT (XIX<sup>e</sup> - XX<sup>e</sup> siècle)  
*Bateau échoué*  
 Huile sur toile. Signée en bas à gauche.  
 47 x 38 cm I 500/I 800

I68 - Georges Noël Bouvard dit Marc ALDINE (1912 - 1972)  
*Venise*  
 Huile sur toile, signée en bas à droite.  
 60 x 50 cm 2 000/3 000



169

169 - Ahmed LOUARDIRI (1928 - 1974)  
*Bouquet de fleurs*  
 Huile sur carton maroufflé sur isorel. Signé à deux reprises en bas et daté 1967. (manques).  
 64,5 x 49 cm 3 000/5 000



170

170 - Robert Antoine PINCHON (1886 - 1943)  
*Bateaux au port*  
 Huile sur carton. Signé en bas à droite.  
 46 x 55 cm 3 200/4 000

171 - BUDIN (XX<sup>e</sup> siècle)  
*Bateau dans la tempête*  
 Huile sur panneau. Signé en bas à droite.  
 17,5 x 35 cm 300/400



172

172 - René DEYDIER (1882 - 1942)

*Nu allongé*

Huile sur toile.

Signée en bas à gauche.

54 x 73 cm

600/800

173 - José NUNES de la BARRA (XIX<sup>e</sup> - XX<sup>e</sup> s.)

*Nu au fauteuil*

Signé en bas à droite.

77 x 55 cm

600/800

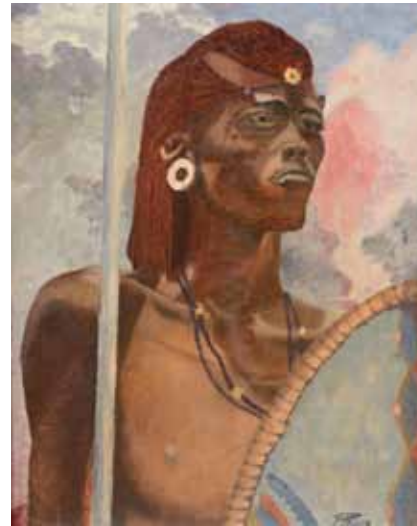
174 - LEFEVRE (actif au XX<sup>e</sup> siècle)

*Nu à la draperie rouge*

Sur sa toile d'origine, signé et daté 46 en bas à droite.

39,5 x 60 cm

400/600



176

175 - Georges GUYOT (1904 - 1983)

*Lion*

Huile sur carton. Signé en bas à droite.

27 x 35 cm

500/I 000

176 - Ecole FRANÇAISE, vers 1930

*Guerrier Massai*

Huile sur carton.

Porte une signature *P. Roux* en bas à droite.

61 x 50 cm

I 000/I 500

177 - Adolph BOEHM (XIX<sup>e</sup> - XX<sup>e</sup> siècle)

*Scène de genre*

Huile sur panneau, signé et annoté, daté 92.

15,5 x 12 cm

400/600



178

178 - Jules GALLAND (1870 - 1924), attribué à

*Vue de Pékin*

Huile sur carton marouflé sur panneau.

56 x 47 cm

800/1000

179 - Edouard Garcia BENITO (1891 - 1981), attr. à

*Vogue*

Projet de couverture, aquarelle et collage.

23 x 34 cm

300/500

180 - École MODERNE

*Nature morte aux oranges*

Huile sur carton, porte une signature illisible en bas à droite.

46,5 x 33,5 cm

300/400



181 - Paul AÏZPIRI (né en 1919)  
*Vue des quais à Paris et l'église Saint-Gervais*  
Huile sur toile.  
Signée en bas à gauche.  
89 x 116 cm

20 000/30 000



182

182 - Olivier DEBRÉ (1920 - 1999)  
*Composition abstraite*  
 Deux aquarelles gouachées signées en bas à droite  
 et datées 81.  
 50 x 32 cm à vue

I 000/I 200

183 - Ladislav KIJNO (né en 1921)  
*Composition sur papier froissé*  
 Signé en bas à gauche.  
 40 x 35 cm

800/I 000

184 - René LEIDNER (1921 - 2004)  
*Bouquet de fleurs*  
 Huile sur toile.  
 Signée en bas à droite.  
 55 x 46 cm

400/600



188

185 - René LEIDNER (1921 - 2004)  
*Argenteuil, circa 1950,*  
 Huile sur toile.  
 Signée en bas à gauche.  
 44 x 53,5 cm

300/400

186 - René LEIDNER (1921 - 2004)  
*Composition noire*  
 Huile, signée et datée 1976 en bas à droite.  
 20 x 54 cm

300/400

187 - René LEIDNER (1921 - 2004)  
*Nocturne, composition abstraite aux tonalités violettes*  
 Huile sur toile, signée en haut à gauche.  
 50 x 65 cm

400/600



190

188 - René LEIDNER (1921 - 2004)  
*Composition abstraite à la pyramide, circa 1970*  
 Huile sur toile. Signée en haut à gauche.  
 81 x 100 cm

800/I 000

189 - René LEIDNER (1921 - 2004)  
*Composition abstraite.*  
 Huile sur carton, non signé.  
 45 x 78 cm

200/300

190 - René LEIDNER (1921 - 2004)  
*Argenteuil, circa 1950*  
 Huile sur panneau, signée en bas à droite.  
 44 x 37 cm

300/400

191 - René LEIDNER (1921 - 2004)  
*Composition abstraite blanche*  
 Huile sur toile, non signée.  
 73 x 92 cm 600/800

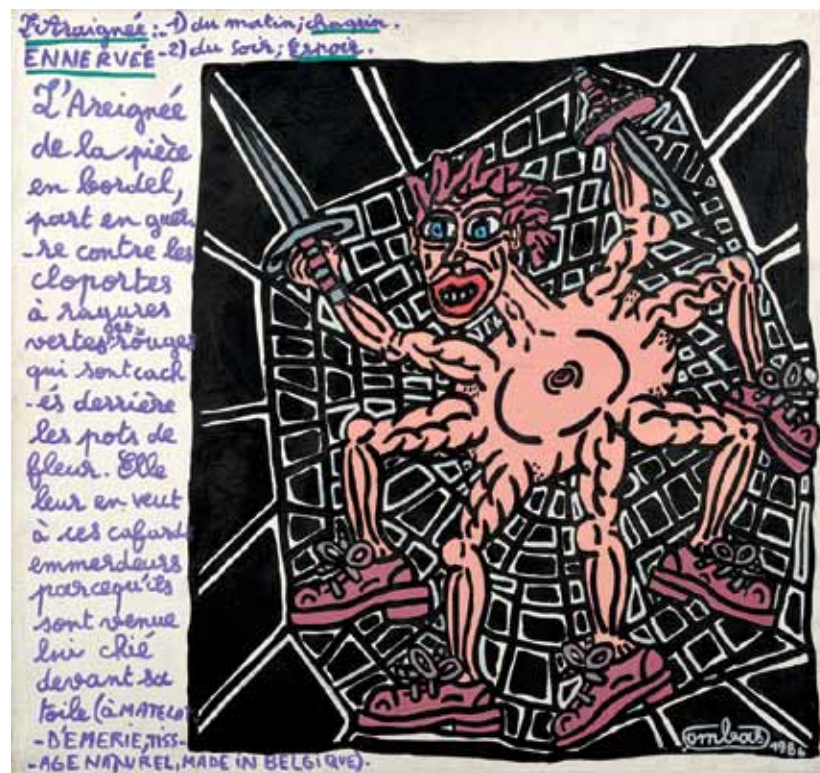
192 - René LEIDNER (1921 - 2004)  
*Composition abstraite grise*  
 Huile sur toile, signée.  
 45 x 38 cm 400/600

193 - René LEIDNER (1921 - 2004)  
*Composition abstraite verte*  
 Huile sur toile, signée et datée 2002 au dos.  
 46 x 38 cm 400/600

194 - René LEIDNER (1921 - 2004)  
*Composition abstraite*  
 Ensemble de six huiles sur papier, signées et datées  
 de 1980 à 1988.  
 21 x 15 cm 800/1 000

195 - FORCADE  
*Le petit cocher*  
 Huile sur toile, signée en bas à droite, daté 87 et  
 situé Paris. (ré-entoilé).  
 55 x 38 cm 700/900

196 - Gérard VULLIAMY (1909 - 2005)  
*Composition*  
 Technique mixte sur toile, signée en bas à droite et  
 daté 52.  
 33 x 54,8 cm 800/1 200  
 PROVENANCE : Galerie Roque, Paris 6.



197

197 - Robert COMBAS (né en 1957)  
*L'araignée énervée du matin, chagrin du soir, Espoir, 1986.*  
 Acrylique sur papier collée sur toile, signé et daté en  
 bas à droite et titré en haut à gauche.  
 64 x 67 cm 6 000/8 000

198 - Philippe CARA-COSTEA (1925 - 2006)  
*L'escalier aux iris*  
 Huile sur toile, signée en bas à gauche, titrée au verso.  
 54 x 64,5 cm 400/700

199 - Michel ANDREENKO (1894 - 1982)  
*Composition*  
 Huile sur toile, signée en bas à droite.  
 50 x 65 cm 800/1 000



200 à 204

200 - MONTRE DE COL en or émaillé à décor de fleurs sur fond noir. Le cadran rond en argent guilloché à chiffres romains est décentré. N° 13019.  
Epoque Napoléon III.  
(avec un élément de chaînette).  
Poids brut 31,6 g

800/I 200

201 - BROCHE en or et argent représentant un branchage fleuri noué à la base, entièrement sertie de deux diamants de taille ancienne et de très nombreuses roses.

Poids 44,8 g H. 9,5 cm

I 800/2 200

202 - BROCHE ronde en or émaillé sertie de roses et de quatre bouquets de trois perles fines. Au centre, un camée agate représentant un profil de femme.  
Poids brut 22 g

700/900

203 - BAGUE en or gris et platine sertie d'une émeraude rectangulaire facettée entourée de douze diamants de taille brillant.

Poids 6,1 g

I 200/I 400

204 - ENSEMBLE DE QUATRE FERMOIRS en argent, percé et estampé à décor de clous facettés.  
Paris et Bordeaux, 1819 - 1838.

Poids 70 g

I 50/200

205 - BRACELET en or jaune formé de brins tressés.  
Poids brut 116,9 g

2 500/3 000



206 à 209

206 - COLLIER spirotube en or jaune, motif central d'un nœud serti d'émeraudes calibrées et de quatre diamants. Epoque 1950.  
Poids brut 53,4 g

5 500/6 500

207 - COLLIER articulé en or jaune, maille plate. Motif central orné de deux plaques de nacre et d'une demie-perle de culture blister.  
Poids brut 78 g

6 000/6 500

208 - BAGUE TOI ET MOI en or jaune centrée d'une émeraude et d'un saphir de taille poire facettée en sertie semi - clos, anneau jonc pavé de 32 diamants de taille brillant moderne en sertie masse.  
(une pierre égrisée).

Fabrication artisanale française.

Tour de doigt 53

Poids brut 3,8 g

3 000/3 500

209 - BAGUE en or gris sertie d'un saphir ovale épaulé d'un pavage de diamants taillés en brillants.

Poids brut 4,3 g

1 200/1 500

210 - TIFFANY & Co.

PENDENTIF cœur en or jaune serti de diamants de taille princesse.

Poids brut 3,4 g

600/800

211 - G. KELLER

LARGE BOUCLE de ceinture en or.

Poids 54,8 g

1 200/1 800



212

212 - Félix BERNARD, ébéniste au 6, rue de la Salpêtrière à Nancy (XIX<sup>e</sup> - XX<sup>e</sup> siècle)

DESSERTÉ MOUVEMENTÉE en noyer mouluré et sculpté, le bas ventru ouvrant à deux portes latérales vitrées et une porte centrale au riche décor floral, présentant une ornementation naturaliste sculptée parcourant son pourtour et se poursuivant sur les montants. L'importante partie haute à miroir, agrémentée de quatre petites tablettes, est ornée de motifs végétaux en application, surmontée d'un fronton à décor de chardons.

Epoque Art nouveau.

H. 282 L. 137 P. 42 cm

I 200/I 500

213 - Attribué à Jules LELEU (1883 - 1961)

SUITE DE SIX CHAISES en palissandre à dossier bandeau ajouré et piétement fuselé à pans coupés, assise recouverte d'une tapisserie à impression stylisée.

Non estampillées.

H. 80,5 cm

600/800



214

214 - TRAVAIL FRANÇAIS

SUITE DE QUATRE CHAISES en métal peint en noir, dossier éventail ornementé de flèches, assise en tôle perforée, piètement cylindrique imitant la partie haute d'une flèche.

H. 90 cm

800/I 000



215

215 - Bernard DUNAND (1908 - 1998)

*Blés aux coquelicots*, 1950.

Paravent à cinq feuilles articulées. Décor polychrome rehaussé or et argent mat sur fond de laque de Chine noire. Revers en laque de Chine écaille rouge. Chaque panneau repose sur des pieds patin en rectangle.

Signé *Bernard Dunand*, n°1 1950, sur le panneau de gauche, en bas à droite.

Chaque feuille : 91 x 27,5 cm      5 000/8 000

PROVENANCE : œuvre spécialement réalisée pour M. Octave Raspail, président des Grands Moulins de Corbeil et proche de Jean Dunand. Dans la famille par descendance.



216, 218, 219, 222



217

216 - BOUCLIER ASMAT décoré de motifs stylisés à engobe.  
H. 104 cm

300/500

217 - MASQUE à igname dit "Moustique". Vannerie de jonc tressée peinte de pigments polychromes.

Papouasie - Nouvelle Guinée.

L. 95 cm

400/500

218 - MASQUE à igname à tête d'oiseau. Vannerie de jonc tressée peinte de pigments polychromes.

Papouasie - Nouvelle Guinée.

L. 59 cm

200/250

219 - GRAND MASQUE d'ancêtre avec une tête d'oiseau en guise de nez.  
Bois finement incisé.

Culture Murik. Sepik.

Papouasie Nouvelle Guinée.

H. 109 cm

300/500

220 - KAP KAP. Disque en coquille marine orné d'une écaille de tortue découpée. Iles Salomons.

D. 6 cm

200/300

221 - KAP KAP. Disque en coquille marine orné d'une écaille de tortue découpée. Iles Salomons.  
D. 14,5 cm 400/600

222 - Monnaie composée d'un coquillage serti dans une vannerie. Papouasie - Nouvelle Guinée.  
L. 34 cm 200/300

223 - KAP KAP. Disque en coquille marine orné d'une écaille de tortue découpée. Iles Salomons.  
D. 12 cm 300/400

224 - CIMIER ANTILOPE Tyiwara du Mali.  
Bois à belle patine sombre d'usage.  
H. 105 cm 400/600

225 - BOLI de la société Kono.  
Ce boeuf à bosse comporte une structure en bois recouverte de pâte et de cire.  
Culture Bambara.  
L. 61 cm 400/600

226 - FÉTICHE PYGMÉE, Yoruba  
Belle patine brune, et cordelette.  
H. 12 cm 120/150



224

227 - Curieuse composition représentant quatre musiciens dont les bras sont articulés pour exprimer le mouvement des joueurs. Le centre est le tam tam des acteurs. L'ensemble en bois est recouvert d'une couche de kaolin.

Congo.

64 x 45 cm

600/800

228 - SCEPTRE OVIMBUNDU (Angola).

Bâton se terminant par une tête féminine janus encadrée par une large coiffure arrondie avec prolongements latéraux vers le bas et couverte de motifs finement striés. La hampe porte un renflement en anneau au cou. Les joues et le front des deux visages portent des scarifications tribales classiques au peuple Ovimbundu. La bouche et les yeux sont en amande, les sourcils sont finement gravés.

Très belle patine d'usage noire.

Fin XIX<sup>e</sup> ou début XX<sup>e</sup> siècle.

H. 58 cm

I 200/I 500

RÉFÉRENCE : un sceptre à tête féminine Janus très proche figure dans les collections du Museu de Laboratorio antropologico de Coimbra et est reproduit dans Marie-Louise Bastin, *Sculpture angolaise. Mémorial de cultures*, Milan, 1994, p. 164 fig. 106.

229 - SCEPTRE OVIMBUNDU (Angola).

Bâton se terminant par une tête féminine portant une coiffure en casque finement striée et décorée de clous de tapissier en laiton. La (les) joue(s)\* porte(nt) des scarifications tribales. La bouche aux lèvres incisées est ovale, les yeux en ellipse et les sourcils sont incisés.

Belle patine d'usage brun foncé.

Fin XIX<sup>e</sup> ou début XX<sup>e</sup> siècle.

H. 52 cm

500/700

BIBLIOGRAPHIE : Rodrigues de Areia, Manuel Laranjeira & Kaehr, Roland - *Collections d'Angola: Les signes du pouvoir*, Neuchatel, 1992.

230 - URNE de deuxièmes funérailles

Céramique brun clair légèrement oxydée de noir.

Urne globulaire à forme carénée à col décoré par un motif d'un décor géométrique, bouchon en forme de coupole surmontée d'une maternité : femme assise sur un banc tenant dans ses bras un enfant.

Culture Mosquito.

Région Nord du Rio Cauca.

Vers 1000 après J.-C. (bon état général).

H. 64 cm

2 000/3 000





# DAGUERRE

5 bis, rue du Cirque 75008 Paris T. +33 (0)1 45 63 02 60 F. +33 (0)1 45 63 02 61 info@daguerre.fr

## ARTS D'EXTRÊME-ORIENT

dont ancienne collection de Francois-Pierre Rodier (1854 - 1913), gouverneur de Cochinchine

Vente le 21 décembre 2012

Hôtel Drouot salle I4



Grand coquillage en bronze doré et émaux cloisonnés. Chine, XVI<sup>e</sup> - XVII<sup>e</sup> siècle, dynastie Ming. L. 17 H. 13,5 cm.

Contact : Charlotte Lecoffre 01 45 63 02 60 Expert : Philippe Delalande 06 83 11 24 71



## CONDITIONS DE VENTE

La vente se fera au comptant.

L'adjudicataire, le plus offrant et dernier enchérisseur, aura l'obligation de payer comptant et de remettre ses nom et adresse.

L'adjudicataire paiera en sus du prix d'adjudication 25% TTC.

Le lot, dès l'adjudication prononcée, est sous l'entière responsabilité de l'adjudicataire.

En cas de paiement par chèque par l'adjudicataire, la délivrance du lot et le transfert de propriété seront différés jusqu'à encaissement du chèque.

Le règlement en espèces est accepté jusqu'à 3 000\* euros pour les particuliers français jusqu'à 750\* euros pour les commerçants et jusqu'à 15 000\* euros pour les non résidents sur présentation d'un justificatif de domiciliation (\*frais et taxes compris).

Tous les frais bancaires éventuels sont à la charge de l'acheteur.

Tout lot non retiré en salle avant 10 h le lendemain de la vente sera stocké et transporté à la charge de l'acheteur. Le magasinage ne saurait engager la responsabilité de la société Daguerre à quelque titre que ce soit.

L'ordre du catalogue est suivi, toutefois Daguerre se réserve le droit de diviser ou réunir les lots.

Une exposition préalable à la vente ayant permis l'examen des lots proposés, aucune réclamation ne sera admise une fois l'adjudication prononcée, notamment concernant les accidents ou restaurations d'usage.

Les renseignements concernant les lots sont donnés à titre indicatif, tout comme les dimensions et estimations, et ne sauraient entraîner la responsabilité de Daguerre.

Daguerre, sur demande, pourra fournir des rapports de condition des lots avant la vente.

Daguerre se charge d'exécuter gracieusement les ordres d'achat qui lui sont confiés, mais ne saurait être tenue responsable pour avoir manqué d'exécuter un ordre par erreur ou pour tout autre cause que ce soit.

Les enchérisseurs potentiels souhaitant s'enregistrer pour la vente peuvent le faire durant l'exposition et le jour de la vente de 11 h à midi.

Le fait de participer à la vente entraîne obligatoirement l'acceptation de ces conditions.

Photographies : Luc Pâris  
Photogravure : Arbex-Digitaprint, Vitoria  
Impression : Castuera IG, Pamplona



